

Shoqeria: ``VAMEL``sh.p.k.

**PROJEKTI I SHFRYTEZIMIT TE OBJEKTIT TE
GELQERORIT TE MERMERIZUAR
KANINE ZONA NR 349/1, VLORE**

Baza ligjore

- **Ky raport i thelluar i VNM, u hartua sipas VKM Nr. 686, date: 29.7.2015, ‘‘Per miratimin e rregullave, te pergjegjesive e te afateve per zhvillimin e procedures se vleresimit te ndikimit ne mjedis dhe procedures se transferimit te vendimit e deklarates mjedisore’’**
- **Klasifikimi ne baze te Ligjit 10 440, date: 07.07.2011, ‘‘Per Vleresimin e Ndikimit ne Mjedis’’, Shtojca I, ‘‘Projektet qe i nenshtrohen procedures se thelluar te VNM’’, Pika 19. ‘‘Gurore dhe miniera siperfaqesore, ku siperfaqja eshte mbi 0.5 ha, ose vende per nxjerrjen e torfes, ku siperfaqja eshte mbi 1 ha’’.**

Hartoi raportin

Ing. Defrim Shkupi

Ing. Ramazan Myrto

HYRJE

Projekti i hartuar ka per qellim studimin e mundesise se shfrytezimit te gelqerorit te mermerizuar shtrese trashe te objektit “Kanine ”, te Komunes Kanine te rrethit te Vlores nga subjekti privat, shoqeria “VAMEL” sh.p.k., qe ka paraqitur interes per shfrytezimin e ketij objekti dhe kerkesen prane Institucioneve shteterore per marjen e lejes minerare te shfrytezimit

Per hartimin e studimit tekniko-ekonomik dhe projektit te shfrytezimit te ketij objekti jane marre ne konsiderate :

- Pozicioni gjeografik dhe mardheniet e objektit me qendrat e banuara, si dhe me subjektet e tjera qe ushtrojne te njejtin aktivitet.
- Topografia dhe klima e zones ne te cilen ndodhet objekti i marre ne konsiderate
- Hidrologjia dhe hidrografia e zones ne te cilen kufizohet objekti i shfrytezimit
- Gjendja e infrastruktures se rajonit, mundesite e permirosimit te saj, ndertime dhe instalime te tjera te domosdoshme per shfrytezimin e objektit nga pikpamja minerare.
- Materiali gjeologjik baze lidhur me ndertimin gjeologjik te rajonit dhe objektit, sasine dhe cilesine e rezervave gjeologjike dhe te shfrytezueshme brenda kufijve te percaktuar te shfrytezimit
- Kerkesa te ndryshme per makineri, pajisje dhe investime te tjera per pergatitjen dhe shfrytezimin e objektit.
- Eksperienca e fituar nga shfrytezimi me pare ne kete objekt
- Llojet e produkteve te prodhuara dhe tregu i shitjes se tyre

1. Informacion per qellimin e VNM-se dhe metodiken e zbatuar

a) Pershkrim te qellimit dhe objektiveve te VNM-se;

Ky raport ka per qellim te vleresoje ndikimin ne mjedis per projektin “SHFRYTEZIMI SIPERFAQESOR I GURIT GELQEROR I MERMERIZUAR”, Vendodhja: KANINE, VLORE.

VNM eshte nje proces sistematik per te percaktuar dhe vleresuar efektet apo ndikimet ne mjedis te nje veprimi apo projekti te caktuar. Ne nje situatë normale, ky proces aplikohet perpara se te merret vendimi dhe te fillojne angazhimet per realizimin e projektit. Po sidoqofte, dhe ne fdo kohe, efektet sociale, kulturore dhe shendetesore jane konsideruar si pjese integrale e VNM. Kujdes i vecante i kushtohet praktikave te VNM per te parandaluar dhe minimizuar efektet e mundshme negative te veprimeve te ndermarra.

Qellimi i VNM eshte te jape informacion per vendimmarresit per pasojat mjedisore te studimet e propozuara e te promovojë zhvillimin miqesor dhe te qendrueshem me

mjedisin duke identifikuar masat e duhura per permiresimin dhe zvogelimin e ndikimeve ne mjedis

Reduktimi i ndikimeve ne mjedis arrihet nese nje zhvillim behet i qendrueshem me mjedisin. Keto ndikime jane mjaft komplekse, me te medha ne shkalle dhe per me teper shtrijne pasojat e tyre me shume se 20 vjet me pare ku u fut koncepti i VNM ne vendin tone. Si rezultat, VNM eshte kthyer ne nje vegjel kyc per vendimarrjen per nje zhvillim te propozuar.

Ne aspektin nderkombetar, roli i VNM eshte njohur ne Principin e 17 te Deklarates per mjedisin dhe Zhvillimin. VNM, si nje instrument kombetar duhet te aplikohet per aktivitetet e propozuara te cilat pritet qe te kene ndikim negativ ne mjedis dhe jane subjekt i nje vendimarrje te nje autoriteti kombetar.

Qellimi dhe objektivat e VNM mund te ndahen ne dy kategori.

- Qellimi i pare i drejtperdrejte, eshte te informoje procesin e vendimarrjes duke identifikuar te konsiderueshem potencialet ne mjedis dhe rreziqet e perfitimet e projektit dhe zhvillimit te propozuar.
- Qellimi perfundimtar, afatgjate i VNM eshte te promovoj zhvillimin e qendrueshem duke siguruar qe propozimet e projektit nuk minojne burimet natyrore dhe funksionet ekologjike ose mireqenien, stilin e jetes dhe jetesen e komunitet si dhe te njerezeve qe lidhen apo varen nga ky projekt ose aktivitet.

Objektivat afatshkurter dhe te drejtperdrejte te VNM:

- Permiresim nga pikepamja mjedisore i propozimit dhe projektit;
- Siguron qe burimet natyrore jane perdorur ne menyren e duhur dhe me efifence;
- Identifikon masat e duhura per zvogelimin e ndikimeve te mundshme potenciale te projektt apo propozimit; dhe
- Lehteson informimin e vendimmarresit, duke perfshire vendosjen e termave dhe kushteve mjedisore per zbatimin e projektit apo propozimit.

Objektivat afatgjate te VNM jane:

- Siguron dhe mbron shendetin e njeriut;
- Parashikon dhe perjashton ndryshimet e pakthyeshme dhe demtimet serioze te mjedisit;
- Ruan dhe mbron burimet natyrore, peisazhet e natyres dhe komponentet perberes te ekosistemeve;
- Permireson aspektet sociale te projektit

2. Pershkrim te permbledhur te kuadrit ligjor mjedisor dhe institucional qelidhet me projektin;

1. Legjislacioni Kombetar

Per me siper, ky Raport i Vleresimit te Ndikimit ne Mjedis, eshte mbeshtetur ne legjislacionin mjedisor si me poshte dhe ka per qellim qe te identifikojë, parashikojë dhe parandalojë ndikimin e ketij aktiviteti ne mjedis.

Kuadri per VNM-ne sigurohet ne menyre te drejtperdrejte nga dy ligje per mjedisin ne Shqiperi. Ne menyre te vecante, ligjet e Vleresimit te Ndikimit Mjedisor (VNM) jane zhvilluar dhe kane hyre ne fuqi gjate dekadës se fundit.

Ligji mbi Vleresimin e Ndikimit ne Mjedis (VNM) percakton tipin dhe shkallen e projekteve apo veprimtarive qe kerkojne VNM para implementimit. Kategorite e VNM-ve jane:

VNM Paraprake dhe VNM e Thelluar.

Aktiviteti ne vleresim, ne baze te klasifikimit te tij si aktivitet me ndikim te vogel ne mjedis, klasifikohet si raport paraprak i VNM.

Legjislacioni mjedisor eshte hartuar per te mbrojtur dhe parandaluar komponente te vefante dhe te rendesishem te mjedisit. Keshtu, nder ligjet me specifike qe kane lidhje te drejtperdrejte me projektin ne vleresim, mund te permendim:

Ne ligjin Nr. 10 431, date 09.06.2011 "Per Mbrojtjen e Mjedisit" theksohet ne kapitullin V (VNM) neni 25 se:

Vleresimi i ndikimit ne mjedis kryhet nga zhvilluesi, si pjese e pergatitjeve per planifikimin e nje projekti zhvillimi dhe para kerkimit te lejeve perkatese te zhvillimit.

Ne Ligjin Nr.10 440, date 07.07.2011 "Per Vleresimin e Ndikimit ne Mjedis" ne kreun II, neni 7 per "Procedurat e vleresimit te ndikimit ne mjedis" thuhet:

Projektet private apo publike, te listuara ne shtojcat I dhe II, bashkelidhur ketij ligji, i nenshtrohen vleresimit te ndikimit ne mjedis, ne perputhje me kerkesat e kreut II te ketij ligji, perpara dhenies se lejes perkatese nga autoriteti pergjegjes per zhvillimin ose jo te projektit.

Procedura e vleresimit te ndikimit ne mjedis perfshin:

procesin paraprak te vleresimit te ndikimit ne mjedis;

procesin e thelluar te vleresimit te ndikimit ne mjedis.

Dokumenti baze ku mbeshtetet procesi i VNM-se dhe licencimi, eshte raporti i vleresimit te ndikimit ne mjedis, i cili, ne varesi te ndikimeve te mundshme te projektit, mund te jete:

raporti paraprak i VNM-se per projektet e shtojces II;

raporti i thelluar i VNM-se per projektet e shtojces I.

Raporti i vleresimit te ndikimit ne mjedis perfshin indentifikimin, saktesimin dhe vleresimin e drejtperdrejte dhe te terthorte te projektit ne mjedisin ku do te zbatohet, si

dhe percaktimi i masave per te parandaluar dhe zbutur demtimet ne mjedis qe ne fazen fillestare te tij.

Ky aktiviteti, ne baze te klasifikimit te tij qe ben pjese ne aneksin 2 te ligjit per Vleresimin e Ndikimit ne Mjedis, klasifikohet si VNM e permbledhur. Legjislacioni mjedisor eshte hartuar per te mbrojtur dhe parandaluar komponente te vecante dhe te rendesishem te mjedisit.

Ky raport hartohet mbi bazen e mbrojtjes se mjedisit dhe ne funksion te institucioneve vendim-marrese per licensimin ose jo te aktiviteve te ndryshme.

Me mbrojtje te mjedisit do te kuptojme veprimtarite te cilat zhvillohen duke pasur parasysh parimet baze te mbrojtjes se mjedisit te cilat jane:

1. Parimet e mbrojtjes se mjedisit
2. Parimi i zhvillimit te qendrueshem
3. Parimi i parandalimit dhe marrja e masave paraprake
4. Parimi i ruajtjes se burimeve natyrore
5. Parimi i zevendesimit dhe/ose kompensimit
6. Parimi i qasjes se integruar
7. Parimi i pergjegjesise se ndersjelle dhe bashkepunimit
8. Parimi "Ndotesi paguan"
9. Parimi i se drejtes per informim dhe i pjesemarrjes se publikut
10. Parimi i nxitjes se veprimtarive per mbrojtjen e mjedisit

Mbrojtja e mjedisit nenkupton mbrojtjen e integruar te perberesve te mjedisit nga ndotja, si vecmas, ashtu dhe ne kombinim, duke pasur parasysh nderveprimet ndermjet tyre dhe qysh ne fazen e planifikimit te zhvillimit te nje territori te caktuar. Mbrojtja e Perbersve te mjedisit klasifikohet ne:

- Mbrojtja e ajrit
- Mbrojtja e ujerave
- Mbrojtja e tokes
- Mbrojtja e natyres
- Ndryshimet klimatike

2. Permbledhje e kuadrit ligjor

Legjislacioni mjedisor eshte ndertuar per te mbrojtur dhe parandaluar komponente te vecante dhe te rendesishem te mjedisit. Keshtu, nder me specifiket mund te permendim:

Ligjin Nr. 10 431, date 9.6.2011 "Per mbrojtjen e Mjedisit"

Ligji Nr.10 440, date 7.7. 2011, "Per vleresimin e ndikimit ne mjedis".

Ligj Nr. 10448, date 14.07.2011 "Per lejet e mjedisit"

Ligji Nr. 10 463, date 22.9. 2011 "Per menaxhimin e integruar te mbetjeve"

Vendim Nr. 177, date 6.3.2012 "Per ambalazhet dhe mbetjet e tyre"

Ligj Nr. 10119 date 23.04.2009 "Per planifikimin e territorit"

ligjit nr. 10266 datë 15.04.2010 "Për mbrojtjen e ajrit nga ndotja"

Ligji Nr.9587, date 20.07.2006, "Per mbrojtjen e biodiversitetit"

Ligji Nr.10 081, date 23.02.2009 "Per Licencat, autorizimet dhe lejet ne Republiken e Shqiperise".

VKM Nr. 686, date 29.07.2015, "Për miratimin e rregullave, të përgjegjëseve e të afateve për zhvillimin e procedurës së vlerësimit të ndikimit në mjedis (VNM) dhe procedurës së transferimit të vendimit e deklaratës mjedisore".

Vendim i KM Nr.1189, Date 18.11.2009 "Per Rregullat Dhe Procedurat Per Hartimin Dhe Zbatimin e Programit Kombetar Te Monitorimit Te Mjedisit"

Vendimi i KM Nr. 805, dt 04.12.2003 "Per miratimin e listes se veprimtarive, qe ndikojne ne mjedis, per te cilat kerkohet Leje Mjedisore".

VKM-së nr. 435 datë 12.09.2015 "Për miratimin e normave të shkarkimeve në ajër në Republikën e Shqipërisë".

Vendimi i KM Nr.247, date 30.04.2014 "Per terheqjen e mendimit te publikut ne vendimmarrje per mjedisin".

Vendim i KM Nr. 123, date 17.2.2011 "Per menaxhimin e zhurmave"

Vendim i KM Nr. 313, dt. 09.05.2012 "Per rregulloren e mbrojtjes se publikut nga shkarkimet ne mjedis"

Vendim i KM Nr. 99, date 18.2.2005 "Per miratimin e katalogut shqiptar te klasifikimit te mbetjeve"

Vendim i KM Nr. 177, date 31.3.2005 "Per normat e lejuara te shkarkimeve te lengeta dhe kriteret e zonimit te mjedisve ujore pritese"

Vendim i KM Nr. 538 dt.26.05.2009 "Per licencat dhe lejet qe trajtohen nga apo nepermjet QKL dhe disa rregulla te tjera"

Vendim i KM Nr. 16, date 14.01.2012 "Per te drejten e publikut per te pasur informacion mjedisor"

Vendim Nr. 676, date 20.12.2002 "Per shpalljen e zonave te mbrojtura monument natyror"

VKM Nr. 575, date 24.06.2015, "Per menaxhimin e mbetjeve inerte"

Udhezim Nr. 8, dt.27.11.2007 "Per nivelet kufi te zhurmave ne republiken e shqiperise.

Ne parlamentin Shqiptar jane miratuar edhe disa ligje ne kuader te perfshirjes se vendit tone

ne Protokolle dhe marreveshje te ndryshme. Nder to permendim:

Ligji Nr. 9672 date 26.10.2000: "Per ratifikimin e konventes se Aarhusit" Per te drejten e publikut per te pasur informacion dhe perfshirjen ne vendimmarrje, si dhe per tju drejtuar gjykates per ceshtjet e mjedisit.

Ligji Nr. 9334 date 16.12.2004: "Per aderimin e Republikes se Shqiperise ne Protokollin e Kiotos" ne konventen per ndryshimet klimatike (UNFCCC).

Ligji Nr. 9424 date 06.10.2005: "Per ratifikimin e protokollit te vleresimit strategjik mjedisor".

Ligji Nr. 9486 date 06.03.2006: "Per aderimin e Republikes se Shqiperise ne Amendamentin e Pekinit per protokollin e Montrealit" Per substancat qe hollojne shtresen e Ozonit.

Ligji Nr. 9548 date 01.06.2006: "Per aderimin e Republikes se Shqiperise ne protokollin per regjistrat e shkarkimit dhe transferimit te ndotesve"

Si dhe:

- Ligji nr. 10463 datë 22.09.2011 "Për menaxhimin e integruar të mbetjeve" të ndryshuar;
- VKM Nr. 575, date 24.06.2015, "Per menaxhimin e mbetjeve inerte".
- Vendimi i Këshillit të Ministrave nr. 229, datë 23. 04. 2014 "Për miratimin e rregullave për transferimin e mbetjeve jo të rrezikshme dhe të dokumentit të transferimit të mbetjeve jo të rrezikshme;
- Vendimi I Këshillit të Ministrave nr. 418, datë 25.06.2014 "Për grumbullimin e diferencuar të mbetjeve në burim"
- Vendimi i Këshillit të Ministrave nr. 99, datë 18.2.2005, të këshillit të ministrave, "Për miratimin e katalogut shqiptar të klasifikimit të mbetjeve" të ndryshuar;
- Vendimi i Këshillit të Ministrave nr. 687, datë 29.07.2015 "Për miratimin e rregullave për mbajtjen, përditësimin dhe publikimin e statistikave të mbetjeve";
- Vendimi i Këshillit të Ministrave nr. 371, datë 11.06.2014 "Për përcaktimin e rregullave për dorëzimin e mbetjeve të rrezikshme dhe miratimin e dokumentit të dorëzimit të mbetjeve të rrezikshme";

3. Kuadri institucional

Institucionet pergjegjese per mbrojtjen e mjedisit

Institucioni kryesor dhe me i rendesishem ne fushen e mjedisit eshte Ministria e Mjedisit. Ne varesi te kesaj ministrie jane edhe Agjencia Kombetare e Mjedisit, Drejtorite Rajonale te Mjedisit, si dhe Drejtorite Rajonale te Menaxhimit te Pyjeve. Ministria e Mjedisit eshte e perbere nga 12 Drejtori Rajonale te Mjedisit te cilat ushtrojne funksion lokal ne rang prefektore dhe Agjensia Kombetare e Mjedisit e cila ka funksion kombetar. Institucione te tjera pergjegjese per mbrojtjen e mjedisit jane edhe Pushteti vendor, si dhe Ministri te tjera si ajo e Transporteve, e Bujqesise, Ministria e Energjise dhe Industrise, etj, sipas fushes se veprimtarise.

Ministria e Mjedisit (MM)

Ministria e Mjedisit, eshte autoriteti kryesor pergjegjes per menaxhimin dhe mbrojtjen e mjedisit dhe hartimin e politikave mjedisore ne nivel kombetar. Ministria e Mjedisit u krijua si organi shteteror i specializuar per mbrojtjen e mjedisit ne Shqiperi. Ajo harton dhe zbaton politiken e qeverise per mbrojtjen e mjedisit, harton projekt-akte ligjore e nen-ligjore ne fuksnion te mbrojties dhe menaxhimit te qendrueshem te mjedisit, bashkerendon aktivitetet e institucioneve te linjes per ceshtje te mjedisit, organizon dhe koordinon punen per monitorimin e mjedisit, pergatit projekt-marreveshjet nderkombetare apo bilaterale per mbrojtjen e mjedisit, pergatit Raportin vjetor "Per Gjendjen e Mjedisit", shqyrton dhe jep aktet e miratimit te lejeve mjedisore per aktivitetet e ndryshme ekonomike, etj.

Ne baze te ligjit per mbrojtjen e mjedisit, neni 67, pergjegjesite kryesore te MMPAU jane:

Si institucion qendror i specializuar per mbrojtjen e mjedisit dhe si mbeshtetese teknike e Ministrit, Ministria kryen edhe keto detyra kryesore:

bashkepunon me institucionet qendrore, me organet e qeverisjes vendore, me publikun dhe organizatat jofitimpruese mjedisore e profesionale, per te rritur shkallen e zbatimit te legjislacionit mjedisor;

pergatit projektet e marreveshjeve, te protokolleve e programeve te bashkepunimit dy e shumepalesh, me shtete, organe dhe organizata nderkombetare per mbrojtjen e mjedisit dhe ndjek zbatimin e tyre;

studion nevojat e vendit per specialiste per mbrojtjen e mjedisit dhe bashkerendon me Ministrine e Arsimit dhe Shkences per kualifikimin e specializimin e tyre;

mbeshtet projekte per pune kerkimore-shkencore, per permiresimin e gjendjes se mjedisit, per futjen e teknologjive ekologjikisht te pastra, per nxitjen e veprimtarive te organizatave jofitimpruese mjedisore;

ndihmon organet e qeverisjes vendore per mbrojtjen e mjedisit dhe per hartimin e zbatimin e planeve vendore per mjedisin.

Agjencia Kombetare e Mjedisit (AKM)

Ne ligjin e ri per mbrojtjen e mjedisit, Nr. 10431, date 09.06.2011, ne Nenin 59 "Organizimi i Agjencise Kombetare te Mjedisit" percaktohet:

Agjencia Kombetare e Mjedisit eshte institucion qendror publik ne varesi te ministrit, qe ushtron juridiksionin e vet ne te gjithë territorin e Republikës së Shqipërisë, përmes zyres qendrore dhe degeve rajonale në qarqe, të cilave këtu e më poshtë do t'u referohemi si agjencite rajonale të mjedisit.

Agjencia Kombetare e Mjedisit financohet nga Buxheti i Shtetit dhe burimet e veta.

Agjencia Kombetare e Mjedisit ka pavarësi në vendimmarrjen dhe kryerjen e funksioneve të saj, të parashikuara në këtë ligj.

Keshilli i Ministrave, ne perputhje me kerkesat e ketij ligji, miraton rregulla te hollesishme per organizimin dhe funksionimin e Agjencise Kombetare te Mjedisit dhe te agjencive rajonale te mjedisit, ndarjen dhe organizimin e punes, statusin e punonjesve dhe marredheniet e saj me institucione te tjera.

Kryeministri, me propozimin e ministrit dhe ne perputhje me legjislacionin ne fuqi, miraton strukturen dhe organiken e Agjencise Kombetare te Mjedisit dhe te agjencive rajonale te mjedisit.

Ndersa ne Nenin 60, te ketij ligji percaktohen funksionet e ketij institucioni. Funksionet e Agjencise Kombetare te Mjedisit:

1. Agjencia Kombetare e Mjedisit eshte autoriteti kompetent per percaktimin e kushteve per lejet perkatese te mjedisit, ne perputhje me dispozitat e ketij ligji, me legjislacionin per lejet e mjedisit dhe me dispozitat e ligjeve te tjera perkatese dhe ka keto funksione: hartimin e Programit Kombetar per Monitorimin e Mjedisit dhe monitorimin e gjendjes se mjedisit, ne perputhje me dispozitat e ketij ligji;

pergatitjen dhe publikimin e raporteve vjetore per gjendjen e mjedisit;

kryerjen e sherbimeve te matjes se shkarkimeve ne mjedis me kerkese te ministrise;

keshillimin e organeve vendore per zbatimin e politikave mjedisore;

krijimin dhe menaxhimin e sistemit te informacionit mjedisor;

krijimin dhe menaxhimin e Regjistrit te Shkarkimit dhe Transferimit te Ndotsve;

sigurimin e informacionit mjedisor per publikun, ne perputhje me dispozitat e ketij ligji;

sigurimin e informacionit per publikun per procesin e vendimmarrjes per feshitet mjedisore, ne perputhje me dispozitat e ketij ligji;

sigurimin e zbatimit te parimit te pergjegjesise mjedisore per fdo operator, ne perputhje me dispozitat e ketij ligji;

menaxhimin e sistemit te te dhenave per pyjet.

2. Kjo agjenci kryen edhe funksione te tjera qe i ngarkohen me legjislacion te posacem.

Ne nivel prefektore veprojne 12 Drejtori Rajonale te Mjedisit (DRM), te cilat nepermjet ndryshimeve ligjore te muajve te fundit, kalon ne varesi te AKM. DRM-t i kryejne funksionet dhe kompetencat Brenda territorit te nje Qarku te caktuar duke perfshire te gjitha rrethet dhe komunat e bashkites e ketij qarku.

c) Pershkrim te metodikes se zbatuar per hartimin e raportit te thelluar te VNM-se:

• *Autoret e hartimit te raportit te thelluar te VNM-se;*

Ky raport u hartua nga Z. Defrim Shkupi dhe Z. Ramazan Myrto

• *Metodikat e zbatuara dhe menyra e sigurimit te informacionit perhartimin e raportit te thelluar te VNM-se (nese eshte e detajuar mundte vihet edhe si shtojce e raportit);*

Per hartimin e raportit te VNM, porositesi vuri ne dispozicion te hartuesve te raportit materialin teknik te disponueshem, juridik e stafin e subjektit. Me bashkepunimin e subjektit kerkues. MM eshte autoriteti kompetent ligjor per te kerkuar, analizuar dhe

aprovuar dokumentacionin e VNM, ku projekti ne vleresim do ti nenshtrohet procedurave te raportit te thelluar te VNM-se. Lidhurmegjendjenmjedisore tezoneseprojektitukerkuan informacione,studime,plane,projekte apoprogrameper ketezone.HartimiiRaportitteVNM-seeshte bere ne perputhje me ligjin Nr.10 440, datë:7.7.2011 ”Per Vleresimin e Ndikimit ne Mjedis“, **Shtojca I, “Projektet qe i nenshtrohen procedures se thelluar te VNM”, Pika 19. “Gurore dhe miniera siperfaqesore, ku siperfaqja eshte mbi 0.5 ha, ose vende per nxjerrjen e torfes, ku siperfaqja eshte mbi 1 ha”**’.

2. Pershkrimi i projektit, duke perfshire:

1) përshkrimin e qëllimit të projektit të propozuar

Objekti i gelqeroreve per te cilin hartohet studimi ben pjese ne territorin e fshatit Kanine te rrethit Vlore, ndodhet rreth 0.5 km ne juge te fshatit Kanine . Rreth 1.2 km ne veri te zones ndodhet kalaja e Kanines. Zona ka qene edhe me pare objekt shfrytezimi guri gelqeror per furnizimin e ish fabrike se çimentos Vlore dhe per kete ne vitin 1976 eshte hartuar dhe projekti i shfrytezimit. Siperfaqja e zones minerare Nr 349/1 eshte e lidhur me nje sisitem rrugeshe dhe per gajte saj zhillohet nje rruge qe lidh fshatart per rreth si Kanine, Lapardha, Vodice , Sherishte etj .

Ne Jug –Lindje te zones ajo shoqerohet gjate gjithe gjatesise me rrugen e makines ku gjate gjithe kesaj gjatesie zona e qete (shiko harten topografike te shkalles 1: 1000)

Objekti ndodhet rreth 3.5 km larg ne vije ajrore ne Lindje te qytetit te Vlores

Rruga qe kalon pergjate zone ne lindje te sajq qe lidh fshatrat e zones si Kanuine, Lapardha, Vodice etj.

Administrativisht i perket ndarjes administrative te rrethit te Vlores

Qendra administrative rurale e zones ne fjale eshte komuna Kanine

Rreth e rrotull objektit nuk ndodhen shtepi banimi, objekte social-kulturore, shkolla, depo etj.

Rruget ne rajon qe lidhin objektin me qendrat e banuara jane pergjithesisht te pa asfaltuar dhe kerkojne riparime te pjeseshme.

2) Paraqitja e projektit ne harte dhe koordinatat

Konturet e objektit paraqiten te ngjyrosur ne harten topografike qe i bashkangjitet studimit

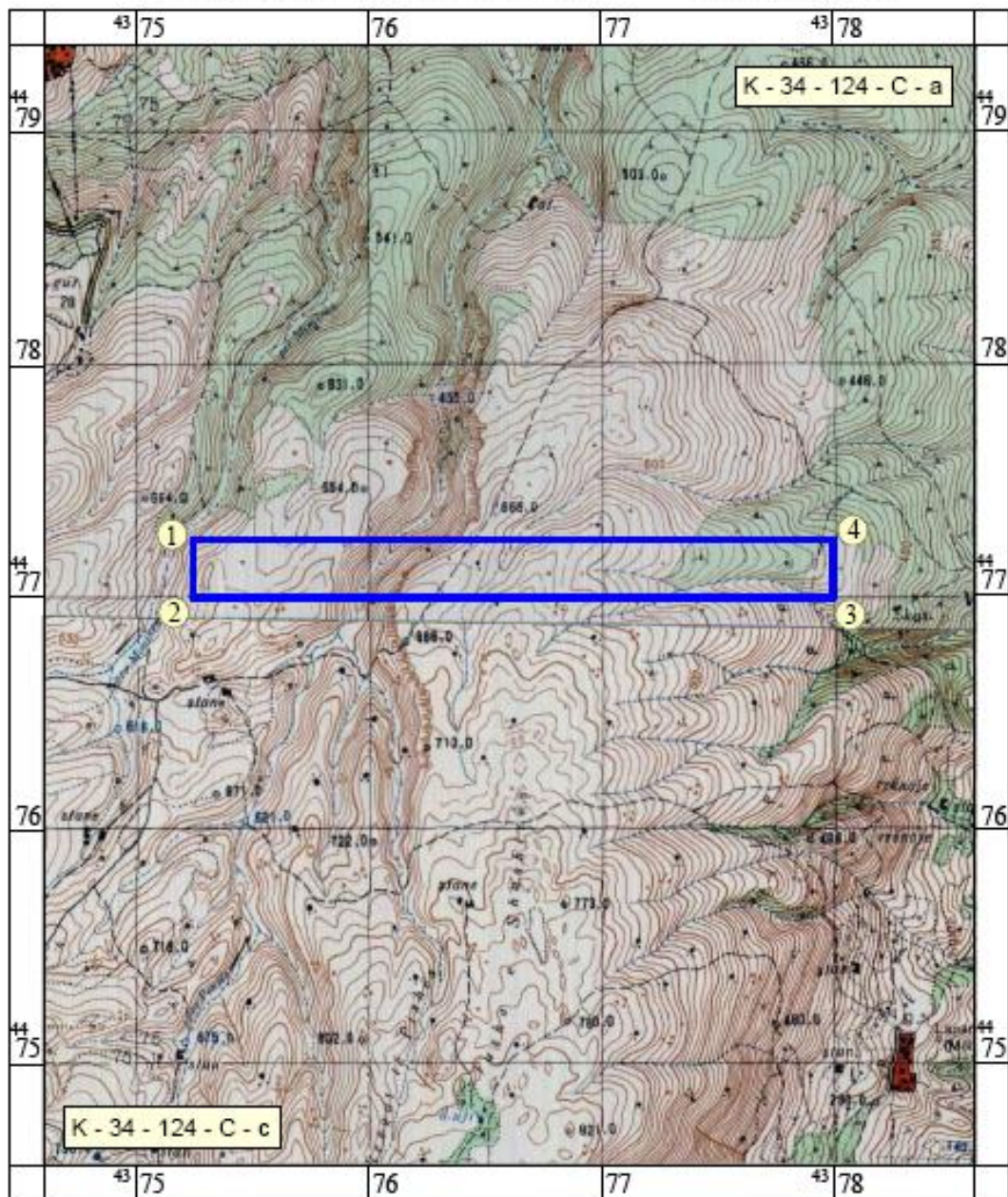
Tabela Nr 1 Koordinatat e zones e shfrytezimit

	X	Y
1	44 77 250	43 75 250
2	44 77 000	43 75 250
3	44 77 000	43 75 800
4	44 77 250	43 75 800

Siperfaqja e zones qe kerkohet per leje shfrytezimi **eshte 0.688km²**

**HARTA TOPOGRAFIKE ME KONTURIN DHE KOORDINATAT
E ZONES MINERARE Nr. 349/1**

Shkalla 1 : 25 000



KOORDINATAT KUFIZUESE

Nr. pikes	X	Y
1	44 77 250	43 75 250
2	44 77 000	43 75 250
3	44 77 000	43 78 000
4	44 77 250	43 78 000

Sipërfaqja = 0.688 km²

Figura Nr 1 Harta topografike ne shkalle 1:25 000 e zones minerare Nr 349/1

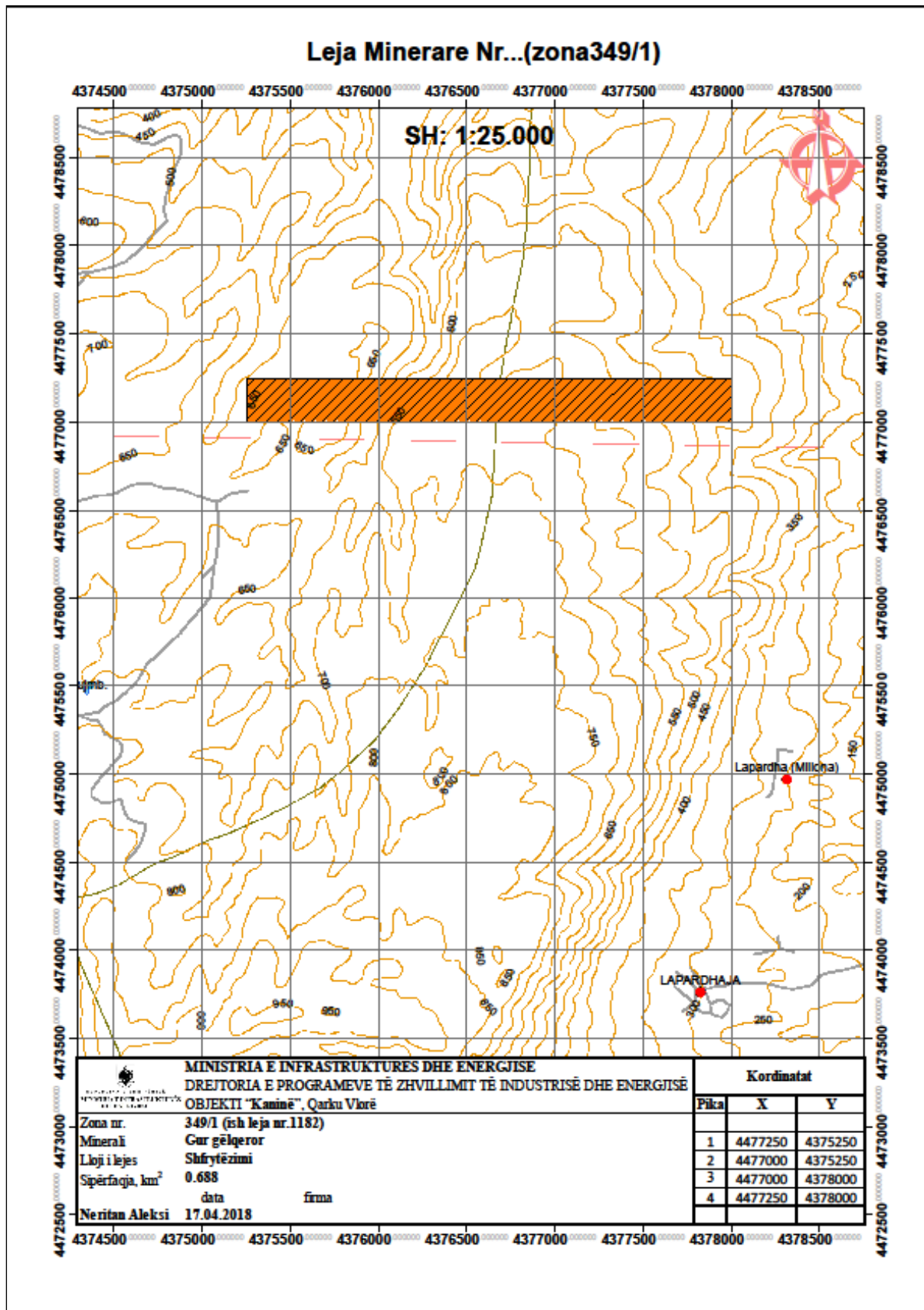


Fig 2 Zona minerare Nr. 349/1 (Objekti Kaninë), Qarku Vlorë, (ish leje minerare nr. 1182),

3) Pershkrimi Teknik

3.1 Te pergjitheshme lidhur me formacionet e zones

Formacionet qe ndertojen kryesisht objektin minerar q do ti nenshtrohet shfrytezimit jane ato te e Kretakut te siperm Cr₂

Siç u theksua ne pjesen gjeologjike formacionet e Kretakut te siperm Cr₂ gjejne perhapje ne te gjitha strukturat antiklinale karbonatike te nenzonave te Çikes dhe Kurveleshit te zones Jonike ku ndertojne pjeset kulmore dhe krahet e tyre. Keto depozitime ndertojne pjesen dermuese te zones minerare nr 349/1

Ruajne te njejten fusheperhapje dhe jane vazhdim gradual i depozitimeve te Kretakut te poshtem.

Litologjikisht perfaqesohen nga gelqeror mikritike shtrese trashe deri ne masive me ngjyre bezhe ne te bardhe me teksture brezore dhe ndershtresa te rralla strallesh. Ne pjesen e sipërme te prerjes fillojne e shtohen shume gelqeroret turbidike, organogjenocoprizore, ne te cilet krahas foraminifereve planktonike takohen me shumice copa rudistesh orbitoidesh dhe fauna te tjera bentosike.

Kane shtrirje te panderprere VP-JL me renie JP me kend 18-22° . Ato vendosen normalisht mbi depozitimet e Cr₁ . Trashesia e tyre sipas prerjes eshte rreth 140m

Pas kryerjes se studimeve te ndryshme ne kete zone jane mare informacine me te sakta lidhur me:

1. Formacionet gelqerore, perberjen kimike dhe vetite fiziko-mekanike te tyre;
2. Tektoniken dhe çarshmerine e formacineve karbonatike dhe bllokshmerine e tyre;
3. Ujembajtshmerine dhe zhvillimin e fenomenit te karstit

Prerja e gelqeroreve marre per llogaritje rezervash dhe per tu shfrytezuat perfshin nje trashesi maksimale deri 140 m dhe perfaqesohet nga pakot e gelqeroreve shtresor

Kane thyerje guackore me tehe relativisht te mprehta. Ne thyerje te fresket kane pothuajse te gjitha ngjyrat e permendura me sipër. Ne pergjithesi jane kompakte, ne siperfaqe shume pak te karstezuar, me ndertim kryesisht homogjen, me strukture kristaline, paraqiten masive dhe ne disa raste ne kufijte tektonike me shtresezim te trashe.

Gelqeroret ne pergjithesi praqiten ne forme pakosh masive te mbivendosura mbi njera-tjetren me alterim te gelqeroreve shume pak te dolomitizuar dhe me mbushje te materialit allohton kryesisht ne siperfaqe .Keto formacione jane prekur ne siperfaqe nga nje zhvillim i karstit, i cili vihet re nga format e ndryshme qe jane te pranishme ne siperfaqen e zones ..Ne thellesi te tyre vihet re disa here parnia e damareve kuarcore .

Aktualisht ne siperfaqen e objektit (kryesisht ne pjesen e sipërme te tij) vihen re blloqe te medhenj te veçuar nen efektin e alterimit te vazhdueshem te materialit mbushes dhe çarjeve natyrale te zhvilluara ne siperfaqe

Formacionet e Paleocenit te poshtem Pg1.

Keto formacione lokalizohen kryesisht ne lindje te zones se shfrytezimit , Ata zene gati 20% te siperfaqes sse zones minerare , Vendosen normalisht mbi depozitimet e Cr₂

Litologjikisht perfaqesohen nga gelqeror turbidike masive te nderthurur me gelqeror pllakor mikritike e mikroshpatike me ngjyre te bardhe.

Ekziston pak mundesia e prodhimit te blloqeve ne keto tipe depozitimesh. Nga treguesit fizioko mekanike ju afrohen atyete te Cr₂

Te dy tipet e formacioneve kane nje shtrirje me azimut 320-340° dhe renie veri lindore me kend nga 15-18° ato te Cr₂ deri ne 45° ato te Paleocenit

Ne hartimin e pjeses minerare te ketij studimi, percaktimin e menyres se shfrytezimit rradhen e shfrytezimit dhe elemente te tjere, jane mare ne konsiderate :

Depozitimete e tjera qe marrin pjese ne ndertimin gjeologjik nuk kane ndonje ndikim te rendesishem ne zgjedhjen dhe perdorimin e metodet se shfrytezimit

Shkembenjte ranorike silicore pllakore jane me qendrushmeri mekanike mbi mesataren deri ne te larte dhe me sistem çarjesh te zhvilluar kryesisht ne pjesen e siperme deri ne thellesine e shfrytezimit.

Te dhenat e mesiperme, sistemi i carjeve, shtresezimi dhe orientimi i tyre ne raport me pozicionin dhe kendin e shkalleve, shesheve te karrieres dhe eksperienca e shfrytezimit ne karrierave analoge, te shoqerruara me llogaritjet perkatese kompjuterike kane sherbyer si baze per percaktimin e kendeve te shpateve te shkalleve te karrieres, te parametrave gjeometrike te shesheve te punes ne shkalle, te skarpateve te rrugeve te brendeshme dhe transheve te hyrjeve ne karriere dhe elemeteve te tjere dytesore te infrastruktures.

3.2 Kushtet hidrogeologjike dhe hidrografike te objektit

Ky vendburim per nga pikpamja hirogeologjike ndodhet ne kushte shume te mira. Kjo dhe per faktin se terreni eshte mjaft i eroduar dhe i aksidentuar. Ne perendim te zones se objektit ne kuota te poshteme me nje disnivel 180-200 m ka rrjedhje te perkoheshme uji. Ne raste nevojash per perdorimin e ujit teknologjike ne se do te kete nevoje mund te pompohet uje nga shtrati i ketyre perrenjve ose te transportohet me bot

3.3.Rezervat e nxjerreshme

Ne pjesen e pare te ketij projekti eshte dhene llogaritja e rezervave gjeologjike, bazuar ne te dhenat e mara nga studimi ne vend , vrojtimet e kryera si dhe korelimet e ndryshme ne raport me vijat kufizuese te objektit dhe prerjet e krijuara gjate ndertimit te rrugeve te ndryshme dhe aktiviteteteve minerare te kryera nga subjekte te ndryshme ne afersi te zones se kerkuar per shfrytezim.

Per sa me siper, rezervave jane pranuar te sigurta dhe sasia e tyre, per zhvillim te karrieres perendimore ore mbi kuoten +600 eshte rreth 4069664 m³ rezerva te

shfrytezueshme , ndersa per karieren lindore 2177846 m³. Duke patur parasysh se rezervat gjeologjike te llogaritura ne kapitullin e meparshem, me poshte eshte kryer rilligartija e rezervave te nxjerreshme te ketij objekti duke marre ne konsiderate humbjet, mbulesen dhe shkembinjte e coptuar ne siperfaqe dhe brendesi dhe thellesine e germimit. Gjate llogaritjeve e rezervave te shfrytezueshme, rezervat e konvertuara jane llogaritur duke marre parasysh kategorine e rrezervave te sigurta ne masen 100 %.

Tabela Nr 7 Siperfaqet e shfrytezueshme ne profile dhe shkalle ne m² Kariera perendimore

Nr	Shkalla	Siperfaqet ne profile m ²		
		I-I	II-II	III-III
1	650		100	812
2	640	950	1850	2100
3	630	3900	3500	3400
4	620	3750	3650	3450
5	610	3600	3750	3530
6	600	3450	3610	3520
7	Shuma	15650	16460	16812

Tabela Nr 8 Sasi e rezervave te shfrytezueshme te objektit ne shkalle m³ Kariera perendimore

Nr	Shkalla	Zona midis profileve				Shuma
		Kufi -I-I	I-I-II-II	II-III	III--Kufi	
1	650	0	5000	29924	40600	75524
2	640	47500	103143	148026	105000	403669
3	630	195000	277365	258741	170000	901106
4	620	187500	277492	266215	172500	903706
5	610	180000	275606	272958	176500	905064
6	600	172500	264727	267368	176000	880595
7	Shuma	782500	1203332	1243232	840600	4069664

Tabela Nr 9 Siperfaqet e shfrytezueshme ne profile dhe shkalle ne m² Kariera lindore

Nr	Shkalla	Siperfaqet ne profile m ²		
		1-1	2-2	3-3
1	670	107	126	480
2	660	1800	1800	2200
3	650	3150	2800	2950
4	640	3550	3550	3580
12	Shuma	8607	8276	9210

Tabela Nr 10 Sasi e rezervave te shfrytezueshme te objektit ne shkalle m³ Kariera lindore

Nr	Shkalla	Zona midis profileve				Shuma
		Kufi -1-1	1-1:2-2	2-2:3-3	3-Kufi	
1	670	5350	8728	21298	24000	59376
2	660	90000	135000	149749	110000	484749
3	650	157500	222996	215601	147500	743597
4	640	177500	266250	267374	179000	890124
5	Shuma	430350	632974	654022	460500	2177846

3.4. Zgjedhja e menyres se shfrytezimit , me punime siperfaqesore ose nentokesore

Per te gjykuar dhe percaktuar drejt menyren e shfrytezimit te objektit u krye, per cdo shkalle, llogaritja e rezervave, volumi i zbulimit dhe koeficienti mesatar i zbulimit. Rezultatet e llogaritjeve jane paraqitur ne tabelat e meposhteme.

Duke marre ne konsiderate elemente te tjere si: topografine, sasine e rezervave , karakteristikat gjeomekanike te shkembenjve, elementet e shtruarjes dhe koeficientin paraprak te zbulimit per heqjen e dherave dhe shkembinjve te coptuar ne siperfaqe sipas shkalleve rezulton perkatesisht :

Per karieren Perendimore 3.05-8.09m³masiv/m³masiv

Per karieren Lindore 2.8-8.77 m³masiv/m³masiv

Eshte parashikuar shfrytezimi me karriere i rezervave te llogaritura te karjeres perendimore me koute te poshtem +600 m dhe kuote te siperme +650m dhe asaj lindore me kuote te poshtme +640m dhe te siperme +670 m

Ne tabelat e meposhteme jane dhene llogaritjet e vellimit te dherave dhe te koeficienteve te zbulimit per cdo shkalle per produkt te shitshem per sejcilen karriere

Pas kryerjes se llogaritjeve te rezervave te shfrytezueshme u kryen llogaritjet lidhur me treguesit ne natyre te aktivitetit te shfrytezimit te paraqitur ne tabelen Nr 11

Tabela Nr 11 Treguesit ne antyre per shfrytezimine zones se karjeres Perendimore

Nr	Shkalla	Rezervat		Humbje	Shkembe	Dhera	Shkembe	Koeficienti
		Gjeologjike	Te shfrytezueshme					
		m ³	m ³	%	m ³	m ³	Masiv	i zbulimit
							m ³	m ³ /m ³
1	650	75524	75524	0.0	58909	8308	8308	8.09
2	640	405056	403669	0.3	298715	40506	64448	5.26
3	630	921454	901106	2.2	648796	64502	187808	3.80

4	620	946932	903706	4.6	632594	37877	233235	2.87
5	610	975219	905064	7.2	606393	39009	259662	2.49
6	600	985102	880595	10.6	589999	39404	251192	2.51
7	Shuma	4309287	4069664	5.6	283540 6	22960 5	100465 3	3.05

Tabela Nr 12 Treguesit ne antyre per shfrytezimine zones se karieres lindore

Nr	Shkalla	Rezervat		Humbje	Shkembe	Dhera	Shkembe	Koeficienti
		Gjeologjike	Te shfrytezueshme					
		m ³	m ³	%	m ³	m ³	m ³	m ³ /m ³
1	670	59376	59376	0.0	48095	5344	5938	9.00
2	660	484749	484749	0.0	368410	43627	72712	5.67
3	650	752304	743597	1.2	550262	52661	14067 4	4.29
4	640	922353	890124	3.5	596383	55341	23840 0	2.73
10	Shuma	2218783	2177846	1.8	156314 9	15697 4	45772 4	3.76

Kryerja e punimeve te shfrytezimit me qiell te hapur, gjithashtu, favorizohet nga:

- Renia e formacioneve, qe ndertojen pakon produktive ne drejtim te kundret me terreni, ne pjesen perendimore dhe te njejte me ate lindore ne te cilat parashikohet te zhvillohet aktiviteti minerar, me nje kend mesatar 15-22°.
- Forma e pershtateshme e gelqeroreve, shtresa me permasa te ndryshme e me prezencen e rafsheve te shtresezimit te mbushur me material argjilor apo te çarjeve, te cilat mund te levizen me lehtësi me dore ose me mjete te mekanizuar pa patur nevojën e perdorimit te Lendeve Plasese. Menyra e shkeputjes se blloqeve te gelqerorit do te trajtohet ne kapitujt me poshte ;
- Thellesia relativisht e vogel e germimit (deri ne 80 m), e cila mundeson ruajtjen te nje kendi te pjeresise se terenit te pershtatshem per rehabilitimin pas shfrytezimit ;
- Hidrogarfia e zones ne pergjithesi dhe e pjeses se kerkuar per leje minerare ne veçanti, e cila nuk krijon probleme per shfrytezimin e vendburimit.
- Perroskat qe pershkojne zonen e kerkuar nu kane ndonje ndikim te konsiderueshme ne menyren e shfrytezimit dhe ne ecurine esaj mbasi nuk kane prurje te vazhdueshme uji
- Hidrologjia , burimet e ujrave etj, te cilat nuk jane te pranishme ne zonen e shfrytezimit.

- Koefiçeni i zbulimit, ne saj te te cilit nuk ka nevoja per siperfaqe shtese per depozitimin e perhershem ose te perkohshem te sterileve

3.5 Menyra e hapjes

Relievi i siperfaqes. ku ndodhe objekti, ka kushte te pershtateshme qe favorizojne hapjen me transhe me gjysem seksioni me nje kalim, gjeresia e saj do te jete ne funksion te menyres te transportit te blloqeve te gelqeroreve dhe sterilit, paraprkisht eshte pranuar 4-6 m me vend nderimesh per kamionat..

Per hapjen e objektit parshikohet te hapet nje rruga e re qe do ta lidhe kuoten e tij te poshteme me kuoten e rruges ekzistuese (pika A) qe eshte ne afersi te lejes minerare te shfrytezimit N 1144. Rruget e tjera te hapjes do te zhvillohen brenda zones se shfrytezimit deri ne kuoten me te larte te shfrytezimit +670m .

Objekti nuk eshte i hapur pjeserisht ne kuoten e siperme (kariera perendimore) por I pa hapor ne koteta e poshteme dhe per kete eshte parashikuar te hapet me nje rruge ne forme gjysem trasheje me gjeresi 6-8 m dhe pjeresi 8% (shih harten gjeologo topografike)

Nga kjo rruge, sipas gjendjes faktike ne cdo 10m kuote, do te hapen transhete e hyrjeve ne objekt per cdo shkalle.

Zhvillimi i rruges parashikon hyrjen ne çdo nenshkalle ku do te filloje prerja e blloqeve

Zgjedhja e skarpates se transheve do te varet nga shtrirja e tyre ne raport me renien e gelqeroreve dhe do te jete nga 68° deri ne 70°

Ne tabelen Nr 13, me poshte jepen koordinatat e veretekseve te rruges gjatesiste e segmenteve si dhe tregues te tjere

Siç duket nga tabela e meposhteme gjatesi e kesaj rruge parshikohet te jeteperkatesisht

1. Nga pika A ne afersi te karieres se lejes minerare te shfrytezimit Nr 1144 deri ne hyrjen ne zonen minerare Nr 349/1 ne drejtim te karires perendimore, rreth 210m;
2. Nga pika B ne hyrje te zones deri ne kuoten me te siperme te karieres perendimore ore +630m , gajtesia e saj do te jete 532 ml
3. Nga pika A deri ne piken C eshte gjurme rruge ekzistuese me gajtesi 625m , ndersa nga kjo pike deri ne piken D ne hyrje te zones ne drejtim te karirese lindore do te hapet nje rruge e re me gajtesi 890 ml duke vazhduar me tej ne brendesi te zones sipas tabeles nr 14gajtesia e rruges eshte ne hyrje te zones deri ne kuoten me te siperme te karieres perendimore ore +630m , gajtesia e saj do te jete 532 ml

Tabela Nr 13 Koordinatat e vertekseve te aksit te rruges dhe treguesit e tjere te saj nga pik A ne

Piken B dhe vazhdimi per karieren Perendimore

Verteksi	Koordinatat		Kot a	Segmen ti	Gjatesi a	Pjerresi a	Gjatesia progresive	Shenim
	X	Y						
A	447682 0	437585 4	593		0		m	Rruge Ekzistuese
B	447700 0	437591 4	596	A-B	208.7	1.4	208.7	
1	447700 0	437553 0	643					Rruge ne kariere
2	447703 8	437565 0	650	1-2	125.9	5.6	125.9	
3	447703 6	437592 2	600	B-3	47.2	8.5	173.1	
4	447715 6	437595 6	610	3-4	124.7	8.0	297.8	
5	447707 6	437589 2	620	4-5	116.8	8.6	414.6	
6	447717 8	437592 4	630	5-6	117.59	8.5	532.2	

Tabela Nr 14 Koordinatat e vertekseve te aksit te rruges dhe treguesit e tjere te saj nga pik B ne karrerren Lindore .

Rruga per karieren ne juge te zones								
Verteksi	Koordinatat		Kot a	Segmen ti	Gjatesi a	Pjerresi a	Gjatesia progresive	Shenim
	X	Y						
A	447682 0	437585 4	593					Rruge kryesore Ekzistuese
C	447666 8	437607 2	640	A-C	625.00	7.5	625.0	
D	447693 6	437639 0	663	C-D	890.00	2.6	890.0	Rruge ne kariere
a	447705 2	437644 6	663	D-a	133.96	0.0	930.0	
a'	447721 2	437657 4	650	a-a'	206.95	-6.3	1136.9	
a''	447724	437665	640	a'-a''	131.85	-7.6	1268.8	

	2	6					
b	447711 2	437657 2	650	a-b	139.56	7.2	1408.4
c	447700 8	437648 6	660	D-c	120.00	-2.5	1547.9
d	447703 6	437660 4	670	c-d	121.28	8.2	1667.9
e	447700 8	437671 2	680	d-e	131.65	7.6	1667.9

Perfundimisht ne vitin e pare, per te mundesuar fillimin e prodhimit parashikohet te kryhet rreth 1.5 km rruge . Kjo rruge, per vitin e dyte, do te mundesoje hapjen e nivelit +630 te karieres Perendimore dhe ne sheshet e karieres lindore , kryerjen e punimeve te sistemimit dhe fillimin e prodhimit dhe marrjen e eksperiences si dhe testimin e makinerive qe shoqeria i disponon si dhe porositjen e makinerive te reja per vitet e ardheshme .

Ne vitin e dyte dhe te trete do te vazhdoje hapja e rruges per ne sheshet e tjera te te dy karierave, ne te cilin do te filloje prodhimi ne vitin e dyte . Gjatesia e rruges te re, qe do te duhet te hapet deri ne sheshet e sipërme te seciles kariere parashikohet te jete 2200 ml.

3. 6. Elementet e karrieres

3.6.1 Kendi i skarpates se shkalleve dhe trasheve .

Ne percaktimin e kendit te skarpates se shkalleve dhe trasheve te hyrjes ne cdo shkalle dhe shesh pune te karrieres jane marre parasyh tregues te tille si :, sistemi i carjeve, shtresezimi dhe orientimi i tyre ne raport me pozicionin dhe kendin e orientimit te shkalleve dhe shesheve te karrieres, treguesit gjeomekanike dhe fiziko mekanime te shkembenjve dhe eksperiencia e shfrytezimit ne karrierave analoge ne zonen e objektit.

Duke pasur parasysh treguesit e me siper eshte llogaritur kendi i skarpates duke perdorur metodat kompiuterike te cilat se bashku me rezultatet e tyre paraqiten si me poshte(Tab 9)

Ne llogaritjet e kryera jane marre ne konsiderate pjeset e ekstremeve te karrieres te cilat nuk do te shuhen normalisht sipas izohipsit por do te kufizohen nga vijat e kufizuaese te zones se shfrytezimit.

Lartesia maksimale e mbetur, ne kete raste, eshte 40 m .

Tabela Nr 15 Vlera e kendit te skarpates e llogaritur sipas metodave

Nr	Metoda	Rezultati i kendit	Koeficienti i sigurise
----	--------	--------------------	------------------------

1	FELENIUS	72°	1.24
2	BISHOP	71°	1.38
3	SPENCER	73°	1.29
4	RAULIN	73°	1.22
5	JANBU	74°	1.26
6	MORGENSTEN E PRICE	73°	1.14

Nga llogaritjet e mesiperme del se kendi i skarpates eshte nga 71 ° deri 74 ° , ndersa koeficienti i sigurise, nga 1.14-1.38

Bazuar ne llogaritjet e mesiperme, jane bere llogaritje shtese te kendit te skarpates duke marre ne konsiderate dhe pranine eventuale te ujit te rreshjeve dhe mundesine e ngricave, pranine e rgjilave midis blloqeve gelqerore . Pas llogaritjeve te mesiperme kendi i skarpates eshte pranuar 72° .

Koeficienti i sigurise eshte pranuar 1.3 (rekomanduuar nga litertura perkatese per nje kohe ekspozimi mb 50 vjet)

Kendi i skarpates ne pjeset me perkulje konvekse te shkalleve te perkoheshme (cepat e karrieres) eshte pranuar 9-10 grade me i vogel

Kendi i zgjedhur prej 60°18' perputhet me nevojat teknologjike te shkeputjes e zhvendosjes se blloqeve te gelqerorit te mermerizuar me mjete te thjeshta .

Duke pasur parasysh pozicionin gjeografik te karrieres, relievin dhe parametrat gjeometrike te shkalleve, karriera, ne gjendje perfundimtare, do te kete pamjen e nje siperfaqe te germuar me thellesi deri ne 40m me te njetin kend te sheshit te poshtem qe ka dhe tereni per'rreth .

Me poshte ne menyre te permbledhur janedhene parametrat per shfrytezimin ne 25 vitet e para dhe ate te gjendjes perfundimtare te karirres.

3.6.2 Parametrat per zhvillimine karrierave per 25 vitet e para do te jene si me poshte:

A Karierra Perëndimore

Kjo siperfaqe parshikohet te shfrytezohet gati 56% nga e cila per shkallet e siperme 100% te rezervave . Pas 25 vitesh parametrat gjemotrike te karrieres ne forme amfiteatri do te jene

1. Thellesia e vertikale e karrieres gjate shfrytezimit te saj , 10-30 m;
2. Numuri i shkalleve te punes qe do te zhvillohen gjate shfrytezimit 1-3;
3. Gjeresia ne plan e karrieres, ne pjesen e siperme 250m

4. Gjeresia ne plan e karrieres, ne pjesen e poshteme 180-220- m
5. Gjatesia ne plan e karrieres, 400 m
6. Kendi i shuarjes se shkalleve ne varesi te shtrirjes se karrieres eshte 38-42 ° ;
7. Lartesia e shkalles 10m;

A Karierra ne jug te zones

Nga kjo siperfaqe parshikohet te shfrytezohet vetem rreth 13% se pjese mbi kuoten +660m Nga kjo siperfaqe do te shfrytezohen gati 100% e rezervavete dy shkalleve te siperme . Pas 25 vitesh parametrat gjemotrike te karrieres ne forme amfiteatri do te jene :

8. Thellesia e vertikale e karrieres gjate shfrytezimit te saj , 10-50 m;
9. Numuri i shkalleve te punes qe do te zhvillohen gjate shfrytezimit 1-5;
10. Gjeresia ne plan e karrieres, ne pjesen e siperme 250m
11. Gjeresia ne plan e karrieres, ne pjesen e poshteme 180-220m
12. Gjatesia ne plan e karrieres, 400 m
13. Kendi i shuarjes se shkalleve ne varesi te shtrirjes se karrieres eshte 38-42 ° ;
14. Lartesia e shkalles 10m;

3.6.3 Percaktimi i lartesis se shkalles

Percaktimi i lartesis se shkalles se punes ne karriere eshte bere duke patur parasysh faktoret e meposhtem:

1. Kushtet tekniko-minerare te objektit ;
2. Vetitet gjeomekanike te shkembinjve rrethues;
3. Mjetet e parashikuara dhe menyren e prerjes dhe shkeputjes se blloqeve te gelqerorit ;
4. Menyren e transportit te brendshem dhe te jashtem te blloqeve dhe mbetjeve te ndryshme ;
5. Menyren dhe mjetet e ngarkimit ne shkallet dhe menyren e krehjes se shpateve te shkalleve ne pjesen e siperme te tyre gjate heqjes se pjeses se shkembenj te coptuar dhe blloqeve ;

Per zhvendosjen e gelqeroreve te mermerizuar te coptuar dhe mbuleses apo perzjerrjeve te ndryshme ne sheshet e punes se karrieres, do te perdoret eskavator me kove te variueshme 2-2.5m³ .

Ngarkimi blloqeve me trashesi te ndryshme parshikohet te behet me mjet te tipit pirrun.

Transporti nga sheshet e punes ne sheshet e depozitimit te blloqeve, kuota +400m per karieren veriore dhe 530 per ate jugore parshikohet te behet me kamion 9-12 ton

Duke pasur parasysh eksperiencen e shfrytezimit te gureve dekorative ne vendburime te ndryshme shkalla e plote do te perbehet nga disa nenshkalle. Lartesi e nenshkalles deri ne formimin e shkalles se plote 10 m do te varet nga:

- Trashesia e mbuleses vegjetale apo me shkembinj pllakore me trashesi te madhe ose te coptuara :
- Kushtet e terrenit dhe pjerresia e siperfaqes, qe do te germohet;
- Pozicioni i shtreses te shfrytezueshme ne raport me shtresat dhe pakot e tjera .
- Thellessia e ndodhjes se shtreses se shfrytezueshme ne raport me siperfaqen e terrenit

3.7 Koeficienti i zbulimit

Ne baze te llogaritjeve te mesiperme, sasia e rezervave te nxjerrshme per se jcilen kariere do te jete si me poshte:

A Per karieren Perendimore

Sasia e rezervave te shfrytezueshme te kesaj kariere mbi kuoten +600m te zhvillimit te karrieres eshte 4069664m^3 , nga te cilat shkembenj me çarje 2835406 m^3 , monolit 1004653 m^3 , dhera 229605m^3 , mbetje ne forme copash 150698 m^3 masiv volumi i pergjithshem i zbulimit duke mare parasysh dhe mbetjet eshte 490610m^3 masiv.

Koeficienti mesatar i zbulimit ne m^3/m^3 masiv, per prodhimin prej 1004653m^3 blloqe do te jete:

$$K_{zbl} = V_{zbl}/Rez = 3065011\text{ m}^3/1004653\text{m}^3 = 3.05\text{ m}^3/\text{m}^3$$

Vlerat e koeficientit te zbulimit ne m^3/m^3 per cdo shkalle jepen ne tabelen 16

Zbulimi ne çdo shkalle do te filloje ne hyrjen e transhese ne shkalle dhe dote shtrihet gjate gjithë shtrirjes se saj duke rruajtur rrugen e cila do te perdoret per shkeputjen e blloqeve ne nenshkalle.

Tabela Nr 16 Koeficienti i zbulimit per karieren perendimore

Nr	Shkalla	Shkemb me çarje	Dhera	Shkemb Masiv	Koeficienti i zbulimit
		m^3	m^3	m^3	m^3/m^3
1	650	58909	8308	8308	8.09
2	640	298715	40506	64448	5.26
3	630	648796	64502	187808	3.80
4	620	632594	37877	233235	2.87
5	610	606393	39009	259662	2.49
6	600	589999	39404	251192	2.51
7	Shuma	2835406	229605	1004653	3.05

B Per karieren Lindore

Sasia e rezervave te shfrytezueshme te kesaj kariere mbi kuoten +640m te zhvillimit te karrieres eshte 2177846 m³, nga te cilat shkembenj me çarje 1563149 m³, monolit 457724 m³, dhera 156974m³, mbetje ne forme copash 68660 m³ masiv volumi i pergjithshem i zbulimit duke mare parasysh dhe mbetjet eshte 1720123 m³ masiv.

Koeficienti mesatar i zbulimit ne m³/m³ masiv, per prodhimin prej 457724 m³ blloqe do te jete

$$Kzbl = Vzbl/Rez = 1720123m^3/457724m^3 = 3.76 m^3/m^3$$

Vlerat e koeficientit te zbulimit ne m³/m³ per cdo shkalle jepen ne tabelen 17

Tabela Nr 17 Koeficienti i zbulimit per karieren jugore

Nr	Shkalla	Shkemb me çarje	Dhera	Shkemb Masiv	Koeficienti i zbulimit
		m ³	m ³	m ³	m ³ /m ³
1	670	48095	5344	5938	9.00
2	660	368410	43627	72712	5.67
3	650	550262	52661	140674	4.29
4	640	596383	55341	238400	2.73
10	Shuma	1563149	156974	457724	3.76

Zbulimi ne çdo shkalle do te filloje ne hyrjen e transhese ne shkalle dhe dote shtrihet gjate gjithe shtrirjes se saj duke rruajtur rrugen e cila do te perdoret per shkeputjen e blloqeve ne nenshkalle.

Per zbulimin dhe shfrytezimin e shkalleve me te sipërme te seciles kariere , rruga parashikohet te mbrije deri ne kete kuote, mbasi nen kete koute shte parashikuar te filloje shfrytezimi si pilka me larte e zones se shfrytezimit

3.8. Kapaciteti nxjeres i minieres, regjimi i punes, nderesa ne dite, dite ne muaj, ose vit, Grafiku i punimeve te zbulimit dhe grafiku i podhimit per gjithe minieren.

Kapaciteti Prodhues

Prodhimi realizuar nga shfrytezimi i ketij vendburimi ne zonen e kerkuar do te kete si destinacion perdorimin e tij ne industrine e prodhimit te materialeve dekorative dhe perpunimi i tyre do te behet ne impiantin qe disponohet nga vete subjekti . Per kete arsye nevojat e subjektit per blloqe guri jane rreth 12000 m³/vit

Kapaciteti vjetor i objekti eshte percaktuar ne perputhje me nevojat e vete subjektit dhe tregut te produktit perfunditar dhe parashikohet te jete 12000-13000 m³/vit

Regjimi i punes

Per realizimin e prodhimit te parshikuar karriera do te punoje rreth 240-256 dite ne vit, 20-22 dite ne muaj me nje nderese ne dite

Grafiku i zbulimit dhe prodhimit

Sasia e pergjitheshme e zbulimit be zonen minerare sipas karierave eshte :

- ✚ Per karieren veriore, per aktivitetin 25 vjeçar eshte 335603 m³
- ✚ Per karieren jugore, per aktivitetin 25 vjeçar eshte 1123394 m³

Kjo sasi parashikohet te realizohet ne menyre suksesive nga viti ne vit sisipas tabelës se meposhteme (Tabela Nr 18)

Po ne vitin e dyte parashikohet te realizohet dhe nje prodhim prej 1200 m³

Vellimi i pergjithshem i zbulimit dhe prodhimit ne vitin e dye do te jete rreth 15574 m³

Vellimi ditor, per vitin e pare do te jete rreth 70-80 m³/dite, ndersa per vitet e tjera 280 - 380 m³/dite.

3.9. Punimet e shfrytezimit

3.9.1 Sistemi i shfrytezimit

Ne zgjedhjen e sistemit te shfrytezimit jane marre parasysh faktoret e meposhtem:

- Kushtet tekniko-minerare te objektit;
- Menyra e ngarkimit, transportit dhe depozitimit te sterilit te zbulimit;
- Menyra e kryerjes se punimeve te zbulimit;
- Menyra e ngarkimit dhe transportit te gelqerorit ne brendesi te karrieres dhe jashte saj;
- Mjetet e ngarkimit dhe transportit qe parashikohen te perdoren ne zbulim dhe prodhim;
- Menyren e rrezimit dhe shkeputjes se blloqeve te gelqerorit;

Ngarkimi dhe zhvendosja e shkembtit te coptuar ne sheshet e nenshkalleve dhe shkalleve te shfrytezimit parashikohet te behet me eskavator me kove te variushme 2-2.5m³

Transporti i sterilit te zbulimit dhe blloqeve te gelqerorit parashikohet te behet me kamiona 9-12 ton

Sterilet e zbulimit do te depozitohen brenda kufijve te zones se shfrytezimit (shih vizatimin perkates).

Bazuar ne sa me siper, sistemi i shfrytezimit, qe parashikohet te perdoret eshte i thjeshte me transport te sterilit ne distance deri 1.8 km , duke lejuar ne kete menyre depozitimin e tij brenda zones se shfrytezimit. Zones e parashikuar per depozitimin e sterileve eshte ne brendesi te zone ne ekstremin verior te saj dhe atij virilindor deri ne kuoten +700m. (

shih hartën gjeologjike topografike dhe gjendjen e depozituar) Sterilet e depozituar do të përdoren tërësisht në mënyrë të suksesshme për mbulimin e sipërfaqes së shfrytëzuar duke i paraprirë rigjenerimit të mjedisit .

3.9.2 Elementet e sistemit të shfrytëzimit

Elementet e sistemit të shfrytëzimit që parashikohen të përdoret do të jenë:

- Lartësia e shkallës së karrierës është 10m ;
- Lartësia e nënshkallës do të jetë e variueshme në varësi të kushteve të terrenit, për pjesën e shkëmbinjve me çarje shkon 1.5-3m për pjesën e shkëmbinjve monolite 1-1.3 m ;
- Gjerësia e sheshit të punës në gjendje fillestare 15-20 m dhe në gjendje të perfundimtare sa gjerësia e nënshkallës të përcaktuar nga konfigurimi i terrenit ;
- Këndi i skarpave të përkoheshme në shkallët normale të punës në shkëmbinj me çarje 65° - 80° ;
- Këndi i skarpave të përkoheshme me përkulje konvekse (në kryqezimin e karrierës me transekte të hyrjes në të) dhe në përkulje konkave (në cepat e karrierës), 56° - 58° ;
- Ngarkimi dhe transporti i mekanizuar;
- Rrezimi, heqja ose spostimi i shkëmbit, në masivin me çarje të pjesës së sipërme, i mekanizuar me kovenë e skavatorit ose çekin e tij;
- Shkeputja e blloqeve monolite, e mekanizuar, përjetë me tel të diamantuar në dy faqe dhe shkeputje me bira konturuese me pyka hidraulike në faqen e tretë ose konturim me bira me makine hidraulike të tipit LINER 100 dhe shkeputje me ndaresa hidraulike të tipit Tamsplit.
- Në rastet e veçanta përdorimi i teknikes së prerjes së blloqeve me përdorimin e fitilit detonant

3.9.3 Radha dhe drejtimi i shfrytëzimit

Shfrytëzimi i këtij objekti do të bëhet me qiejll të hapur me lartësi shkalle 10m dhe lartësi të ndryshueshme nënshkalle deri në formimin e shkallës së plote dhe me shuarje graduale të tyre

Duke pasur parasysh elementet e shtruarjes së strukturas së monoklinale të objektit të shfrytëzimit me shtrirje Veri perëndim Juge lindje dhe renin Verilindorë është parashikuar radha dhe drejtimi i shfrytëzimit si më poshtë:

Radha e shfrytëzimit

Shfrytëzimi, i sejciles kariere parashikohet të bëhet nga lart poshtë duke siguruar mundësi depozitimi sterili si në sipërfaqen e lenës për këto qelime ashtu dhe në hapsirat e krijuara nga shfrytëzimi.

Per te gjithë karrieren ekziston mundësia e shfrytëzimit të kombinuar duke ruajtur rrugën e cila do të shërbejë për transportin steril dhe të blloqëve të shkeputura deri në kuotën e poshteme peratesisht:

- ✚ Per karrieren Perendimore shfrytëzimi do të fillojë në kuotën +650m dhe me tej shfrytëzimin do të vazhdojë në pjesën e sipërme duke u ulur në mënyrë graduale në shkallët e mëposhteme
- ✚ Per karrieren Lindore shfrytëzimi do të fillojë në kuotën +680m dhe do të vazhdojë duke u ulur në mënyrë graduale në shkallët e mëposhteme

Rradha e përgjithshme e shfrytëzimit të të dy karrierve do të jetë do të jetë nga lart poshtë duke filluar , për karrierën veriore në shkallën me kuotë +650m, në zonë nga profili II-II -III-III gati në ekstremin verilindor të sipërfaqes së karrierës dhe duke u shtrirë në drejtim të brendësise së sipërfaqes dhe duke zbritur në mënyrë të një mbase njëshme në shkallët e mëposhteme deri në kuotën +600m ndërsa për karrierën Lindore do të fillojë në shkallën me kuotë +680m, në zonë nga profileve 3-3 dhe në ekstremin jugor të sipërfaqes së karrierës dhe duke u shtrirë në drejtim të brendësise së sipërfaqes dhe duke zbritur në mënyrë të një mbase njëshme në shkallët e më

Për fillimin e zbulimit dhe të shfrytëzimit në këto shkallë parashikohet fillimisht të mberrijë rruga siç është parashikuar në paragrafin e hapjes .

Për të krijuar kushtet e një aktiviteti mineral normal dhe për të mundësuar depozitimin brenda kufijve të shfrytëzimit të sterileve të zbulimit dhe mbetjeve të ndryshme, në planimetri janë lene perkatesisht sheshet e paraqitura në planimetri (shih planimetrinë e rehabilitimit pas shfrytëzimit dhe të gjendjes performantare)

Sipërfaqja e krijuar nga shfrytëzimi do të paraprijë zbulimit të shkalleve të mëposhteme .

Fillimi i aktiviteti mineral në këto shkallë do të mundësojë marrjen e experiences së duhur për përdorimin e makinerive dhe njëherësh do të lejojë kryerjen e rrugës për hapjen të terësorëve të objektit

Për zbulimin dhe shfrytëzimin e shkalleve me të sipërme të secilës karrier +530 m për karrierën veriore dhe +620m për karrierën jugore, rruga parashikohet të mbrijë deri në këto kuote.

Rradha e përgjithshme e shfrytëzimit nga lart poshtë mund të shmangët dhe për për pjesë të veçanta të karrierës të ndiqet një rradhë e kombinuar , por brenda të njëjtit sektor shfrytëzimi nga lart poshtë është i detyruar

Drejtimi i shfrytëzimit Drejtimi i shfrytëzimit të karrierve do të jetë përgjithësisht nga ekstremet lindor në drejtim të atyre perendimore ose nga rruga drejt ekstremeve veri perendimore dhe jugë lindore të zonës së shfrytëzimit. Në raste të veçanta ky drejtim do të kushtëzohet nga mbritja e rrugës në çdo shkallë.

Ojntimi i përgjithshëm i shkalleve do të jetë sipas izohipseve të terrenit (shih planimetrinë e karrierës në gjendjen performantare):

Nje orjentim i tille i shkalleve diktohet nga elementet e shtruarjes se struktures, topografia dhe kendet e renies se shpatit te kodres

Pas kryerjes se punimeve te hapjes shkallet do te zhvendosen ne te dy drejtimete e permendura me siper dhe pas krijimit te nje fronti me gjatesi sa kuota e izohipsit te shkalles ose nenshkalle fronti do te levize sipas shtrirjes se zones se shfrytezimit deri ne shuarjen e tij ne izohipsin me te njejten kuote ne ekstremet e zones

Ne tabelen e me poshteme eshte dhene parashikimi i prodhimit ne vite per cdo shkalle per prodhimitari blloqesh bruto deri ne 12000 m³ /vit

Perfundimisht prodhmi parashikohet te realizohet si me poshte :

3.10. Kapaciteti nxjerrres i minieres, regjimi i punes, nderesa ne dite, dite ne muaj, ose vit, Grafiku i punimeve te zbulimit dhe grafiku i prodhimit per gjithe minieren.

Kapaciteti Prodhues

Prodhimi realizuar nga shfrytezimi i ketij vendburimi ne zonen e kerkuar do te kete si destinacion perdorimin e tij ne industrine e ndertimit per prodhime blloqesh per veshje te jashteme e te brendeshme, kolona , blloqe, pllaka me dimensione te ndryshme si dhe prodhime me porosi te pepunuar ne menyre speciale etj

Kapaciteti vjetor i objekti eshte percaktuar ne perputhje me nevojat e tregut te shitjes dhe parashikohet te jete mesatarisht 11000-12000 m³/vit blloqe

Regjimi i punes

Per realizimin e prodhimit te parshikuar karriera do te punoje rreth 200-240 dite ne vit, 20-22 dite ne muaj dhe si pas rasti me nje ose dy nderesa ne dite

Per vitin e pare te aktivitetit te saj karriera do te punoje me nje intensitet me te larte per realizimin e rruges dhe te zbulimit . Per kete vit nuk parashikohet prodhim . prodhimi do te filloje ne vitine dyte . Vellimi i prodhimit dhe zbulimit ne vitin e dyte do te jete rreth 12272 m³ masiv. Ky vit dote sherbeje per marrjen e eksperiencs se domosdoshme te prodhimit te blloqeve Ne vitet e tjera prodhimi i pergjithshem duke perfshire dhe zbulimin do te shkoje deri ne 12000 m³

Grafiku i zbulimit dhe prodhimit

Sasia e pergjitheshme e zbulimit dhe prodhimit te sejciles karriere per 25 vite aktivite eshte perkatesisht: per karieren Perendimore 737761m³ masiv, ndersa per karieren Linmdore 1503073m³ masiv dhe parashikohet te realizohet sipas viteve me nje zbulim vjetor nga 12500-101000 m³/ vitin dhe nje prodhim deri ne 1000-12000 m³/vit.

Ne vitin e pare nuk parashikohet te realizohet prodhim .

Vellimi i pergjithshem i zbulimit dhe prodhimit ne vitin e dyte te fillimit te shfrytezimit do te jete rreth 13422 m³ , nderas ne vitet ne vazhdim nga 44000 deri ne 113000 m³

Vellimi ditor, per vitin e dyte do te jete 60-80 m³/dite, ndersa per vitet e tjera 200-515 m³/dite.

3. Nje pershkrim i analizimit te alternativave te mundshme per zbatimin e projektit ose komponenteve te vecanta te tij (si aksesit rrugor, administrimi imbetjeve dhe ujerave te ndotura, llojet e lendeve djegese, vendndodhja e projektit etj) si dhe sqarimi i arsyeve kryesore per alternativen e propozuar, duke marre parasysh ndikimet ne mjedis te seciles alternative, si dhe, ne rastse ka, mendimet dhe sugjerimet e institucioneve pergjegjese qe mbulojne fushen e zbatimit te projektit.

Per hartimin e studimit tekniko-ekonomik dhe projektit te shfrytezimit te ketij objekti jane marre ne konsiderate :

- Pozicioni gjeografik dhe mardheniet e objektit me qendrat e banuara, si dhe me subjektet e tjera qe ushtrojne te njejtin aktivitetne rajon si per shfrytezimin e gelqerorit te mermerizuar te zones
- Topografia dhe klima e zones ne te cilen ndodhet objekti i marre ne konsiderate
- Hidrologjia dhe hidrografia e zones ne te cilen kufizohet objekti i shfrytezimit
- Prurjet sezonale me te medha dhe me te vogla te perrenjve te zones ;
- Ruajtjen e drejtimit natyral te rrjedhjes se ujrave te rrjeshjeve dhe perrenjve
- Gjendja e infrastruktures se rajonit, mundesite e permirosimit te saj, ndertime dhe instalime te tjera te domosdoshme per shfrytezimin e objektit nga pikpamja minerare.
- Materiali gjeologjik baze lidhur me ndertimin gjeologjik te rajonit dhe objektit, sasine dhe cilesine e rezervave gjeologjike dhe te shfrytezueshme brenda kufijve te percaktuar te shfrytezimit
- Kerkesa te ndryshme per makineri, pajisje dhe investime te tjera per pergatitjen dhe shfrytezimin e objektit.
- Llojet e produkteve te prodhuara dhe tregu i shitjes se tyre.

4. Nje pershkrim te gjendjes dhe vlerave ekzistuese te mjedisit, qe mund te ndikohen nga zbatimi i projektit te propozuar, duke perfshire:

1. Te pergjithshme

Gjeografia e zones

Nga pikpamja gjeografike terreni ku shtrihet objekti qe kerkohet per shfrytezim, eshte terren kodrinoro-fushor. Zona e kerkuar per prodhimin e gelqerorit te mermerizuar n forme blloqesh si lende e pare per prodhim pllakash, kolonadash , blloqesh me dimensione te ndryshme, davancale si dhe prodhime te tjera te materialeve dekorative me permasa sipas porosise gelqere ndodhet rreth 2.2 km ne juge- lindje te fshatit Kanine. Rreth 2.2 km ne veri te zones ndodhet fshati Sherishte, rreth 3 km larg ne vije ajrore ne Verilindje ndodhet fshati Drashovice dhe rreth 15 km larg ne vije ajrore ne jugelindje te objektit ndodhet fshati Vodice. Zona ka qene edhe me pare objekt skerkim zbulimit te

guri gelqeror per furnizimin (ish leje minerare nr. 1182) per mundesine efurnizimit me lende te pare te nje fabrike se çimentoje qe parashikohj te ndretohej. Siperfaqja e zones minerare Nr 349/1 eshte e lidhur me nje sistem rruges malore dhe kembesore dhe per rreth zhillohen segmente rruges, qe lidh fshatart per rreth si Kanine, Lapardha, Vodice , Sherishte etj , .

Ne Jug te zones ne nje distance ajrore prej rreth 1.8 km zoan shoqerohet nga rrjedhja e lumit te Shishices .

Objekti ndodhet rreth 5.7 km larg ne vije ajrore ne Lindje te qytetit te Vlores

Vete terreni ku kerkohet leja minerare eshte i pak aksidentuar dhe shume i shpelare nga erozioni. Ne siperfaqe ne anen perndimore te saj vihen re nje proske e thelle e cilat ne shumicen e kohes eshte e thate apo me uje dhe erozioni ne objekt nuk ka bere te mundur gryerjen ne dimesione te konsiderueshme . .

Kuota e poshtem e zones se kerkuar per shfrytezmi eshte + 400 m ajo e siperme + 630m (ben perjashtim kuota e poshtme ne prerjen erozionale qe eshte ne formen e nje perroi me shtrat, qe ka favorizuar zhvillimin e bimesise lokale te zones



Foto nr 1 Pjesa e perroit me shkure me lartesi te ulet deri mesatare

Nga pikpamja topografike objekti ka formen e nje pllaje me nje ngritje ne forme kodre ne pjesen jugore te tij me shtrirje te pergjitheshme me azimut 320° - 330° -VP JL dhe me renie verilindore me azimut renie + 40° - 50° m dhe kend renie te terenit 5-10grad.

1.4. Popullsia, klima, hidrologjia bimesia dhe infrastruktura ekzistuese

Popullsia

Popullsia e kesaj zone i perket nje zone rurale dhe merret kryesisht me pune bujqesore, blegtorale dhe turizem . Ata banojne ne fshatrat perrreth qe bejne pjese ne komunen e Kanines me 9500 banore, pergjithesisht autoktone ku nje pjesa e popullsisë jane larguar dhe po largohen prandaj hapja e ketyre vendeve te punes do te ndikonte sa do

pak ne uljen e kesaj plage.Fshatrat ne te cilet popullsia jeton dhe ushtron aktivitet ekonomik siç eshte fshati i Kanines dhe ai i Lapardhase

Klima.

Objekti i kerkuar ben pjese ne Zonen prane bregdetare te zones klimatike mesdhetare.

Klima ne rajonin ku do te kryhen punimet e shfrytezimit dhe perpunimit te gelqerorit ka klime kontinentale me dimer relativisht te bute dhe vere te fresket dhe te ngrohte .

Dimri qe pergjithesisht nuk eshte i ashpër dhe me lageshti shoqerohet shume ralle dhe me rreshje bore. . Ne zone ka mbi 1650 ore ndriçim dielli, korriku 2855 ore dhe dhjetori 75 ore. Temperatura mesatare vjetore e ajrit eshte 18.6 grade Celsius, ne Korrik dhe Gusht temperatura shkon 26-38 grade Celsius, ndersa ne janar zbret ne 6-11 grade Celsius, rrale here dhe disa grade nen zero.

Vlera mesatare e rreshjeve shkon ne 2215 mm/vit. Ne periudhen tetor-maj bien 75% e rreshjeve. Sasia maksimale e rreshjeve eshte rregjistruar gati 168 mm shi ne 24 ore (2009). Lageshtia e ajrit rezulton sipas stineve nga 68% - 74%. Drejtimi i erërave eshte kryesisht Veri Lindje –Juge Perendim qe perputhet me drejtimin e pergjithshem te lugines dhe ne raste te rralla oblik me te

Ushtrimi i aktiviteti te shfrytezimit dhe perpunimit te gelqerorit , duke marre ne konsiderate masat e parashikuara ne projekt, nuk do te ndikojë ne ndryshimin e parametrave fizike te ajrit dhe nuk do t'a ndote ate.

Parashikimi ne projekt i masave shtese gjate proceseve teknologjike te shfrytezimit si perdorimi i uje gjate kryerjes se proceseve teknologjike ne karriere dhe atyre te perpunimit te metejsheem te gelqerorit sistematike si dhe sperkatja e stoqeve te gelqerorit dhe rrugeve te transportit do te parandalojne ngritjen e pluhurit dhe ndotjen e ajrit.

Perdorimi i makinerive te shpimit, zbankimit, ngarkimit dhe transportit te tipit per miniera do te beje te mundur kapjen dhe parandalimin e gazeve, qe emetohen nga motorat me djegie te brendeshme.

Hidrologjia dhe hidrografia e zones ne te cilen kufizohet objekti i shfrytezimit

Per nga pikpamja hidrologjike dhe hidrografike objekti i kerkuar ndodhet ne kushte te mira. Nuk vihen re burime natyrale ujrash. Pikerisht ne vendin ku kerkohet leja minerare nuk ka prroska. Kur ka reshje, neper te rrjedhin ujra siperfaqesore per shkak dhe te pjerresise jo mjaft te madhe te terrenit.

Bimesia.

Vendi ku kerkohet leja e shfrytezimit eshte pothuajse i zhveshur nga bimesia. Rriten vetem pak shkurre te vogla loka me dendesi dhe permasa te pakonsiderueshme . Ne zonen e dherave (mbuleses qe nuk perfaqeson rezerva gjeologjike argjilore) rriten lule dhe barishte karakteristike te zones . Ne pjesen nen zonen e shfrytezimit rritet shkure, qe jane karakteristike per kete zone (Foto Nr2) .Prania e tyre vihet re kryesisht ne pjeset me depozitime karsite qe lokalizohen ne perendim te zones.



Foto Nr 2 Pamje e pjese se siperme te objektit pa bimesi

Infrastruktura ekzistuese.

Objekti i kerkuar nuk ndodhet prane rruges automobilistike qe lidh fshatrat e zones.

Ushtrimi i aktivitetit minerar ne vitet e fundit ka beret e mundur ndertimin e nje rrjeti shume te dendur rruges qe lidhin objektet e shfrytezimit me rrugen qe zhillohet pergjate saj dhe lidh fshatart per rreth si Kanine, Lapardha , Vodice , Sherishte etj , .

Rruga kryesore dhe ato dytesore ne zone jane kryesisht ne gjendje te mire te pa shtruara dhe shfrytezimi i ketij objekti do te ndikojte dukshem ne permiresimin e infrastruktures se zones.

Ekstremet nga ku mund te zhvillohet rruga per hapjen dhe shfrytezimine objektit jane ne veri te zones ku jane zhvilluar karierat e prodhimit te gurit gelqeror per inerte, te cilat kane perkatesisht lejet e shfrytezimit nr 585 dhe 1041. Ne anen jugor te siperfaqes se zone minerare eshte zhvilluar gjithashtu nje kariere me nr leje 1144, nga e cila mund te vazhdohet gjithashtu rruga per hapjen dhe shfrytezimin e zone minerare nr 349/1. Siç do te shohim me poshte hapja edhe shfrytezimi i kesaj zone minerare eshe parashikuara te kryhet nga kjo e fundit

Ekonomia e zones dhe aktivite kryesore

Popullsia e kesaj zone i perket nje zone rurale dhe merret kryesisht me pune bujqesore dhe blegtorale si dhe nje pjese e tyre ne emigracion dhe ne aktivite te tjera pak te. Relativisht eshte ne gjendje ekonomike mesatare. Kohet e fundit zona ka marre zhvillim te dukshem si rezultat i shtimit te aktivitetit te shfrytezimit te gelqerorit

Ky aktivitet perfaqson nje burim te rendesishem te ardhurash per banoret e komunes dhe te fshatrave per rreth.

2. Pjesa gjeologjike

2.1 Studjueshmeria e rajonit

Rajoni ku gjene shtrirje zona minerare nr 349/1 ka nje ndertimin gjeologjik te larmishem ne siperfaqe, ku jane te pranishme edhe shenjat e hidrokarbureve dhe si i tille qysh heret ka terhequr vemendjen e gjeologeve per kerkimin e hidrokarbureve.

Studimet e para modeste per gjeologjine jane ato te vitit 1913 kur nga italianet jane rregjistruar daljet e naftes ne Selenice, ne perendim te Kuçoves, ne Patos. Me 1913 gjeologet italiane G. Dal Piaz dhe A. De Toni, kryhen studimin stratigrafik e tektonik te zones ndermjet Vlores, Elbasanit dhe Duresit. Rreth vitit 1914 gjeologet e ushtrise italiane qe ishin ne Sazan konstatuan shenja nafte ne det dhe duke i gjurmuar keto shenja vune re se ato vinin nga lumi i Shushices, i cili kalon ne Drashovice.

Por studime te mirefillta gjeologjike lidhen me vitin 1928 kur eshte botuar harta e pare gjeologjike ne shkalle 1 : 200 000 nga gjeologu ausrtriak, E. Novak. Me vone punimet e shoqerive italiane te kryera kryesisht ne daljet siperfaqesore te naftes e bitumit te Selenices dhe per rreth tyre u shprehen ne harten gjeologjike po me shkalle 1 : 200 000 te Zuberit ku perfshihet edhe rajoni ne studim. Ne vitet 1950-1955 jane kryer studime hartografike nga Z.A. Mishunina ndersa ne vitin 1958 Proshin dhe Klejnosov ne rilevimin me shkalle 1 : 100 000, paraqesin ndertimin tektonik me hunde strukturore qe dalin nga strukturat kryq (terthor) shtrirjes se tyre dhe njekoheesisht prognozojne zbehte ngritjen e Ramices.

Ne vitet 1960-1961 nga Adrianova jane kryer studime per Miocenin e mesem ne proin e Turbullit e ne Vajze duke dalluar Burdigalianin e Helvecianin, kufijte e te cileve u saktesuan ne vitet e mepaseshem ku eshte dalluar edhe Tortoniani.

Punimet stratigrafike per Miocenin e poshtem ne vitin 1963, per Mesozoin ne vitin 1966 e 1970 etj., saktesuan prerjen e depozitimeve per keto mosha. Rreth vitit 1965 u projektua e u shpua pusi Gumenica-1 ne hunden strukturore te Gumenices. Ai hapi rreth 113 m prerje gelqeroresh te Eocenit e cila rezultoi ujembajtese.

Punimet e rilevime te shkalles 1:25.000 te kryera nga viti 1955 e me pas kane sjelle permiresime te vazhdushme ne deshifrimin gjeologjik siperfaqesor dhe ne interpretimin e thellesise. Keto jane shprehur ne hartat gjeologjike te zonave te veçanta te rajonit te qarkut te Vlores te cilat jane pasqyruar ne hartat gjeologjike te Shqiperise me shkalle 1:200.000 te botuara ne vitet e ndryshme 1967, 1983 dhe ate me te fundit te vitit 2002.

Ne rajonin qe perfshin ky qark jane zbuluar disa vendburime nafte qe vazhdojne te jene ne shfrytezim dhe jane gjithmone ne qender te vemendjes se gjeologeve. Ne vite, ne rajonet e vendburimeve te naftes, jane kryer nje numer shume i madhe studimesh gjeologjike pergjithesuese nepermjet te cileve eshte arritur zgjerimi dhe konturimi i tyre si dhe eshte hedhur drite ne drejtim te prognozimit te strukturave te reja ne vazhdimin e vargjeve strukturore pozitive, siç eshte ai Gorisht – Koculit qe u zgjerua me Amonicen ne jug dhe kerkohet per Velçen akoma me ne jug..

Per sakesimin e ndertimit gjeologjik ne thellesi jane kryer mjaft studime te detajuara tematike lidhur me stratigrafine dhe paleogjeografine e depozitimeve karbonatike ku jane bere zonime me te detajuara per depozitimet e Kretakut, Paleocenit dhe Eocenit per te dyja nenzonat tektonike qe zhvillohen brenda ketij qarku atij, te Çikes ne perendim dhe Kurveleshit ne lindje te tij, perfshire ketu edhe zonen tektonike Sazani jane kryer (Dalipi.H. 1974,1978,Brahimi.Q. 1987, 1989, 1992) etj., nepermjet te cilave ka evoluar mendimi gjeologjik.

Keshtu nga punimet tematike stratigrafike te kryera ne vitin 1964 ne kete rajon zona tektonike e Sazanit u veçua si zone me vehte, ndersa ne vitin 1966 u argumentua karakteri trasgresiv i kontaktit te Burdigalianit me gelqeroret ne ishullin e Sazanit (lit. Sota. T.1981). Keto studime kane perfshire te gjithë rajonin nga Vlora ne veri deri ne Sarande – Delvine ne jug .

Krahas studimeve gjeologjike ne rajonin ne studim pas vitit 1968 jane kryer punime sizmike me synim sqarimin e ndertimit strukturor si per rajonin e Vlores ashtu edhe per ate te Zverneçit. Po ashtu jane kryer punime gravimetrike prej vitit 1954 e me pas, por ato deri ne vitet 1971 kane pasur cilesi te dobet dhe pak kane ndihmuar ne interpretimin e ndertimit gjeologo-gjeofizik te rajonit. Me punimet sizmike te vitit 1981-1982, dhe sidomos ato te vitit 1987 pas shpimit te puseve per strukturen e Vlores ne thellesi sakesohet se struktura e Vlores ne lindje te puseve Vlora-9 e Narta -2 ne thellesi mbi 5000m. Punimet gjeologo – gjeofizike te kryera ne rajonin e Velçes ne vitin 2000 ne jug te pusit Amantia– 1 dhe te dhenat e shpimit te pusit Velça – 1 kane ndihmuar ne sqarimin e metejshem te ndertimit gjeologjik ne kete rajon i cili mbetet nje rajon perspektive per kerkimin e hidrokarbureve.

Nga njeri studim ne tjetrin ka avancuar mendimi per ndertimin gjeologjik te rajonit te teresi dhe zonave e nenzonave tektonike brenda tyre ne drejtim te arritjes drejt realitetit. Si rezultat i punes se bere nga gjeologet e te gjithë brezave ne teritorin qe perfshin Qarku i Vlores ne vite jane zbuluar disa vendburime nafte dhe gazi Gorisht – Kuculi, Finiq – Kraneja dhe Delvines.

2.2. Gjeografia dhe- gjeomorfologjia e rajonit

Rajoni i qarkut te Vlores karakterizohet ne pergjithesi nga dy vargmale ne perendim dhe lindje te tij te ndare midis tyre nga lugina qe krijon lumi i Shushices. Ne pjesen jugore dhe veriore te tij zhvillohet nje teren fushor te cilet pershkohen nje jug nga lumi Pavllos dhe Bistrices dhe ne veri nga lumi i Vjoses. Gjithe pjesa perendimore e qarkut laget nga ujrat e deti Adriatik dhe Jon, ku pergjate vijes bregore formohen plazhe me bukuri te rralla.

Ne pjesen me perendimore te tij ndodhet gadishullii Karaburunit dhe ishullii Sazanit qe paraqesin karahas te tjerave vlere te medha per turizmin.

2.2.1 Gjeografia

Qarku i Vlores. Shtrihet ne pjesen jugperendimore te vendit dhe laget nga deti Adriatik dhe deti Jon. Ne perberje te ketij qarku nga ana administrative jane rrethet Vlore,

Sarande, Delvine dhe qendra e qarkut eshte qyteti i Vlores. Siperfaqja e Qarkut te Vlores eshte 2706 km² dhe kufizohet me qarqet e Gjirokastrës dhe te Fierit. Ne jug kufizohet me Greqine ndersa ne perendim kufizohet me ujrat e deiti Adriatik dhe Jon ne nje gjatesi vije bregore prej 144 km.

Karakterizohet nga nje relief larmishem maloro – kodrinor me diference te madha kuotash siç jane ato ne pjesen perendimore te tij ku kemi Majen e Çikes me lartesi 2043 m dhe ne perendim te saj ne nje distance rreth 4 km kemi vijen bregore te detit Jon. Ne vijim te Majes se Çikes ne jug dhe ne veri te saj shtrihen varg – malet e nenzones se Çikes nga Vlora ne Sarande. Ne lindje te ketij vargmali kemi ulje ne kuota ku zhvillohet vargje kodrash ne kuota me te uleta ne perberje te lugines qe krijon lumi i Shushices i cili rrjedhe nga jugu drejt veri-perendimit duke grumbulluar prurjet e lumit te Smokthines dhe perrenjeve te shumte te cilat i shkarkon ne lumin e Vjoses ne veri.

Ne pjesen lindore te qarkut zhvillohet vargu malor i nenzones se Kurveleshit ku sundon rajonin Maja e Kudhesit me kuota 1907 m dhe vazhdon drejt jugut me Malin e Gjere, Delvinen e deri ne kufijt jugor shteteror me malin e Shendenikos.

Ne veri e ne jug te rajonit te qarkut te Vlores kemi nje teren me te bute qe gradualisht bie ne nivelin e atij fushor ku gjejne perhapje fusha e Vurgut e Vrines ne jug dhe ajo e Narte - Cerkovine – Noveseles ne veri.

Kjo larmi kuotash qe sundon gjithe rajonin dhe qe i jep nje bukuri natyrore te rralle natyrore ketij qarku, eshte produkt i nje zhvillimi mjaft te nderlikuar gjeologjik qe ka ndodhur ne kohera gjeologjike, qe ka kerkuar punen e disa brezave gjeologesh per te spjeguar fenomenet gjeologjike qe kane sjell kete teren mjaft te larmishem dhe zbuluar burimet natyrore ne thellesi dhe siperfaqe per t'i vene ato ne sherbim te ekonomise se vendit dhe komunitetit qe jeton ne kete qark.

2.2.2 Gjeomorfologjia

Nga ana gjeomorfologjike rajoni i me nje morfologji mjaft te zhvilluar ku kane ndikuar faktor te ndryshem te lidhura me zhvillimin gjeostrukturor te trevave shqipetare ku rolin kryesor e kane luajtur fazat e ndryshme tektonike dhe neotektonike. Produkt i ketyre faktoreve jane format e larmishme strukturore qe zhvillohen ne rajon ne formen e vargmaleve dhe luginave te thella midis tyre.

Ne rajonin ne studim nga ana morfologjike mbizoterojne vargmalet qe perfshin nenzona tektonike e Çikes ne perendim duke filluar me ato te Bogaz – Butrintit ne jug qe drejt veriut vazhdojne me ate te Sarandes, Qeparoit dhe Çike – Tragjasit, ndersa ne lindje vargmalet e nenzones se Kurveleshit qe ne jug fillojne me malin e Qesarat - Shendenikos per te vijuar ne veri me Malin e Gjere, Fterren, Griben, etj. Midis ketyre varmaleve ndodhet lugina e lumit e Shushices e cila ze fill ne jug nga fushat e Vurgut e te Vrines dhe shuhet ne veri ne rajoni e Vllahine – Selenices.

Me ne veri te harkut Vlore - Vllahine tereni ulet per ti lene vendin kodrave te buta te Panaja – Trevllazer dhe mandej fushave te zones Narte – Serkovine - Mifol. Tereni i ulet fushor ze nje siperfaqe te konsiderueshme edhe ne pjesen jugore te qarkut e njohur me emrin “fusha e Vurgut”. Nje rol te rendesishemne formimin e ketyre luginave dhe tereneve fushore kane luajtur veprimtaria erozive e kryer nga lumenjte qe pershkojne rajonin si ai Pavllos dhe Bistrices ne jug, i Shushices dhe Smokthines ne qender te rajonit si dhe ai i Vjoses ne pjesen lindore dhe veriore te rajonit.

Rajoni i qarkut te Vlores ne te gjitha gjatesine e tij nga jugu ne veri ne pjesen perendimore laget nga ujrat e detit Adriatik dhe Jon gjate se ciles kemi nje vije bregore me gjatesi rreth 144 km ku jane te pranishme plazhe te bukur qe perbejn nje pasuri te madhe per kete qark.

2.3.Ndertimi gjeologjik i rajonit

2.3.1. Stratigrafia

Ne rajonin e qarkut te Vlores nga lindja ne perendim bejne pjese zona tektonike Jonike me dy nenzonat tektonike te Kurveleshit ne lindje dhe ate te Çikes ne perendim, zona tektonike Sazani ne pjesen me perendimore te rajonit si dhe pjeserisht Ultesiren Adriatike ne pjesen veriore, depozitimet e se ciles u mbivendoset vazhdimit verior te strukturave te zones Jonike .

Strukturat qe bejne pjese ne zonen tektonike Jonike perfshijne nje game te gjere depozitimesh duke filluar nga ato evaporite te Triasit deri ato te Kuaternarit. Ne zonen tektonike Sazani depozitimet qe dalin ne siperfaqe i perkasin nje diapazoni me te ngushte moshor, ndersa ne stukturat e Ultesires Adriatike gjejne perhapje depozitimet mollasike. Sipas karakteristikave litologjike qe kane keto depozitime ne studimet e shumta te kryera ne rajon jane veçuar keto formacione:

1. Formacioni evaporitik halogjen.
2. Formacioni karbonatik.
3. Formacioni flishor – flishoidal
4. Formacioni mollasik.

Pershkrimin e ketyre formacioneve do te behet sipas zonave tektonike ku ato gjejne perhapje, ku do te pershkruhen karakteristikat kryesore dalluese per secilen moshe duke filluar nga me te vjetrat.

2.3.2. Zona tektonike jonike

Siç e permendem edhe me siper ne perberje te strukturave qe zhvillohen ne kete zone tektonike, takohen ne siperfaqe te gjitha llojet e depozitimeve duke filluar nga ato me te vjetrat evaporitike te Triasikut te vonshem deri ne ato te Kuaternarit.

2.3.3. Formacioni evaporitik– T₃^{ev}

Ne rajonin e qarkut te Vlores dalje te evaporiteve ne siperfaqe takohen duke filluar nga jugu i rajonit ne fshatin Çiflig, Xare – Muresi, ne Krongj - Bistrice – Delvine dhe akoma

me ne veri midis fshatit Rusan dhe Kopaçez dhe ne fshatin Vermik. Ne zonen Jonike ato lidhen me thyerjet e thella tektonike te kraheve perendimor te strukturave antiklinale dhe kudo kane marredhenie tektonike me shkembinjte rrethues. Nje dalje me permasa te kufizuara e ketyre depozitimeve ndodhet ne krahun perendimor te antiklinalit te Çikes ne afersi te fshatit Palase

2.3.4 Formacioni karbonatik

Ne zonen tektonike Jonike ky kompleks shkembinjesh ka perhapje te gjere ne siperfaqe ku perfshihen depozitimet nga Triasiku i vonshem e deri ne fundin e Eocenit, ndersa ne zonen tektonike Sazani i perket nje diapazoni me te ngushte moshor (Cr_1 - Pg_3^3). Depozitimet e ketij formacioni i takojme gjithashtu ne shumicen e prerjeve te puseve te shpuar ne qarkun e Vlores, prerje me te cilen lidhen dhe vendurimet e naftes dhe gazit te zbuluara ne rajon.

Duke filluar nga moshat me te vjetera, me poshte po trajtojme shkurtimisht depozitimet e ketij formacioni sipas zonave tektonike ku ato gjejne perhapje.

2.3.5.. Depozitimet e Triasikut te siperm- T_3

Jane shkembenjte karbonatik me te vjeter qe ekspozohen ne siperfaqe ne zonen Jonike ku ndertojne berthamat e strukturave antiklinale te Malit te Gjere, te Fterres dhe Çikes nga Himara ne Dukat. Ne antiklinalin e Tragjasit dalje te tyre kemi ne fshatin Dukat i Ri. Ne thellesi jane zbuluar nga puset e shpuar ne rajon si ne Bogaz, Delvine, Gorisht etj. Thuajse ne te gjitha rastet keto depozitime kane marredhenie tektonike me depozitimet me te reja ne perendim.

Litologjikisht perfaqesohen nga dolomite masive kristalor, te cilet ne pjesen e poshteme jane te nderthurur me dolomite brekçioz e gelqeror dolomitik.

2.3.6 .Depozitimet e Jurasikut - J

Ne keto depozitime ne zonen tektonike Jonike jane veçuar ato te Jurasikut te poshtem, te mesem dhe te siperm. Ne studimet e kryera per deshifrimin e ketyre depozitimeve eshte arritur ndarja e tyre ne disa mikrofacie dhe zona faunistike.

2.3.7 Depozitimet e jurasikut te poshtem – J_1

Depozitimet e Jurasikut te poshtem ne zonen Jonike vendosen normal mbi dolomitet e Triasit te siperm. Ne baze te karakteristikave litologjike keto depozitime ndahen ne ato te Liasit te poshtem dhe te mesem dhe ta Liasit te siperm (Toarianit).

2.3.8. Depozitimet e Liasit te poshtem - te mesem - J_1^{1-2} - Kane perhapje te gjere ne siperfaqe thuajse ne te gjitha pjeset kulmore te strukturave karbonatike duke filluar nga jugu nga ato te Bogaz -Butrintit deri ne ate te Tragjasit ne veri ne aferi te Vlores te nenzones se Çikes.

- Litofacia e dolomiteve dhe gelqeroreve me stralle – eshte tipike per prerjen e Malit te Gjere ne pjesen lindore te rajonit dhe perfaqesohet nga gelqeror, gelqeror dolomitike dhe dolomite me shtresezim te qarte, mbi te cilet prerja vazhdon me nderthurje silicoresh te cilet gradualisht shtohen nga poshte – larte .

- **Litofacia e dolomiteve dhe gelqeroreve me alge** – është analoge me litofacien e pare dhe takohet ne pjeset me te ngritura te strukturave. Perfaqesohet kryesisht nga dolomite e gelqeror dolomitike pa ndonje shtresezim te qarte, ç`ka e bene pothuaj te pamundur dallimin ne siperfaqe te kufirit midis Triasikut te siperm dhe Jurasikut te poshtem. Ne keta shkembenj shpesh takohen alge dhe makrofaune e shumte duke u dhene atyre pamjen e rifeve si ne antiklinalin e Çikes, Tragjasit, etj.

b. Depozitimet e Liasit te siperm – J₁³ (Toariani)

Depozitimet e pjeses se sipërme te Jurasikut te poshtem ne studimet e kryera emertohen te Liasit te siperm (Toarianit). Gjejne perhapje ne strukturat antiklinale te Malit te Gjere, Fterres, Ksamilit, Bogazit, Nivices si dhe ne antiklinalin e Çikes. .

- **Litofacia e “gelqeroreve te kuq me amonite (“Amonitico rosso”)** - e cila gjen perhapje ne pjesen perendimore te zones Jonike, (nenzona e Çikes) dhe perfaqesohet nga gelqeror argjilore, pllakore, me ngjyre te kuqerremte ne te tulles, ne disa raste gri te te verdhe dhe jeshile te hapur (ne Butrint, Radhime, etj.) Trashesia e kesaj litofacie varjon nga 10 -25 – 30 m deri ne 60 – 70 m ne antiklinalin e Tragjasit.

- **Litofacia e “shisteve me Posidonia”**- perhapet kryesisht ne pjesen qendrore te zones Jonike (nenzona e Kurveleshit), ne malin e Gjere ku kane trashesi rreth 100 m dhe ne Fterre trashesi 40 m. Perfaqesohen nga argjila karbonatike, gelqerore argjilore dhe mergele argjilore. Ne Delvine dhe Leshnice midis tyre takohen edhe gelqerore konglomeratike me trashesi deri ne 2-3 m.

2.3.9. Depozitimet e Jurasikut te mesem - J₂

Takohen ne siperfaqe pothuajse ne te gjitha strukturat antiklinale te nenzonave te Çikes dhe Kurveleshit dhe vendosen normalisht mbi ato te Jurasikut te poshtem (kati Toarian). Dallohen litologjikisht nga prania ne prerje e silicoreve te shumte. Ne disa pika ka edhe vendosje me pushim stratigrafik mbi facien e dolomiteve dhe gelqeroreve me alge te liasit te poshtem – te mesem. Ne keto depozitime jane veçuar:

Litofacia e pakos se poshteme strallore – qe akohet kryesisht ne pjesen qendrore te zones Jonike (nenzona e Kurveleshit) dhe perfaqesohet nga gelqeror argjilor, argjila me nderthurje shtresa silicoresh te shumte qe gradualisht predominojne ne prerje. Ne prerjen e Fteres trashesia e kesaj pakoje eshte rreth 50 m, ndersa drejt lindjes ne Malin e Gjere arrin deri ne 100 m.

Litofacia e gelqeroreve gri kristaline - perhapet ne menyre te vijueshme mbi pakon e poshteme strallore te strukturave te nenzones se Kurveleshit. Ne strukturat antiklinale te nenzones se Çikes kjo litofacie ndryshon litologjikisht nga gelqeror gri kristaline, ne gelqeror mikritike e dolomitike ne prerjen e Çikes, Dukatit, Nivices, Ksamilit, etj.

2.3.10. Depozitimet e Jurasikut te mesem – Jurasikut te siperm J₂₋₃

Keto depozitime takohen ne nenzonen e Çikes. Ato i gjejme duke filluar nga jugu ne Ksamil, ne antiklinalin e Butrintit, te Sarandes, te Qeparoit e vazhdojne me ne veri deri

ne Radhime ne antiklinalin e Tragjasit. Perfaqesohen nga gelqerore gri te cilet ne prerjen e Çikes jane shtrese holle – mesem, ndersa ne prerjen e Dukatit pesojne ndryshime litologjike dhe kalojne ne gelqeror mikritike dhe gelqeror dolomitike. Trashesia varion nga 25 m ne prerjen e Butrintit, ne 100 m ne prerjen e Çikes dhe 125 m ne prerjen e Dukatit.

2.3.11. Depozitimet e Jurasikut te siperm – J₃

Kane perhapje thuajse ne te gjitha strukturat karbonatike te nenzones se Kurveleshit duke filluar nga jugu i rajonit ne antiklinalin e Çembelit, ne fshatin Sotire ne pereberje te antiklinalit te Qesaratit dhe dhe vazhdojne me ne veri ne formen e nje rrypi te ngushte ne Dhrovjan, Muzine e me ne veri ne perberje te antiklinalit te Malit te Gjere. Ne keto depozitime jane veçuar dy litofacie qe dallohen qarte ne teren:

- **Litofacia e pakos strallore te siporme** - gjene perhapje ne Ftere ku ka nje trashesi rreth 30 – 40 m dhe me ne lindje ne Malin e Gjere ku arrin deri ne 130 m. Perberja litologjike eshte e larmishme e alternuar me shtresa strallore ne ngjyre nga e zeze deri bezhe e roze, me trashesi 5-15 cm me gelqerore mikritore, shtrese holle, trepele, apoka. .

- **Litofacia e gelqeroreve mikritike porcelanike** - eshte karakteristike per te gjitha strukturat e zones Jonike dhe perfaqesohet pothuajse kudo nga gelqeror shtresore me ngjyre te bardhe qe ndryshe njihen dhe gelqeror porcelanike. Kjo litofacie gjene perhapje ne Malin e Gjere ku ka trashesi 25 m dhe me ne veri jashte rajonit ne antiklinalin e Kremenares me trashesi 130 m.

2.3.12 Depozitimet e Kretakut – Cr

Ne zonen Jonike gjejne perhapje ne te gjitha strukturat karbonatike te nenzonave te Çikes dhe Kurveleshit ku ndertojne berthamat dhe krahet e tyre. Keto depozitime ne studimet e kryera jane ndare kudo ne depozitime te Kretakut te poshtem dhe te siperm.

2.3.13. Depozitimet e Kretakut te poshtem – Cr₁

Gjejne perhapje ne te gjitha strukturat e nenzones se Çikes dhe Kurveleshit ne pjesen lindore te qarkut te Vlores duke filluar nga jugu i rajonit ne strukturat ee Bogazit, Karafit, Butrintit, Sarandes, Qeparoit etj. dhe me ne veri ne strukturat antiklinale te Çikes dhe te Tragjasit deri ne afersi te Kanines. Ne nenzonen e Kurveleshit takohen ne fshatin Sotire ne perberje te me strukture antiklinale te Çembelit, ne Malin e Gjere dhe me ne veri me antiklinalin e Fteres dhe te Gribes.

Ne pergjithesi depozitimet e kretakut te poshtem vendosen normal mbi ato te Jurasikut te siperm, por ka edhe raste ne nenzonen e Çikes ku depozitimet e pakos me gelqeror argjilor vendosen me pushim stratigrafik mbi gelqeroret algor te Liasit te poshtem – te mesem si ne prerjen e Perroit te Arapit, Palikonjes, Mbleres,etj, (Dalipi. H 1978, Perrenjasi. E. 1980). Ne antiklinalin e Çikes, (ne Majen e Qorres), kjo diskordance shkon deri ne nivelet e Kretakut te siperm dhe Paleogenit karbonatik.

Ne keto depozitime veçohen dy pako kryesore perberese:

- **Pakua e gelqeroreve porcelanike** - me gelqerore mikritike shtrese-holle deri mesem dhe thjerrza e konkrecione silicoresh dhe shtresa gelqeroresh turbiditike. Gelqeroret paraqiten shtrese holle - mesem, rralle shtrese trashe, me nderthurje shtresash e thjerza silicore si dhe gelqeror turbidike. .

- **Pakua e gelqeroreve argjilor** - vijojn normalisht mbi gelqeroret porcelanike dhe kufiri litologjik midis tyre hiqet me fillimin ne prerje te shtresave argjilore qe shprehet me zhvillimin e dukshem te bimesise. Litologjikisht perfaqesohen nga gelqeror argjilor mikritik midis te cileve takohen mergele, gelqeror shtrese trashe turbidike dhe nderthurje argjilash e silicoresh.

Ne teresi trashesite e depozitimeve te Kretakut te poshtem zvogelohen nga lindja ne perendim, 615 m ne Malin e Gjere, 538 m ne Ftere dhe me trashesira te reduktuara ne strukturat e nenzones se Çikes, 150 – 200 m..

2.3.14. Depozitimet e Kretakut te siperm - Cr₂

Depozitimet e Kretakut te siperm gjejne perhapje ne te gjitha srtukturat antiklinale karbonatike te nenzonave te Çikes dhe Kurveleshit te zones Jonike ku ndertojne pjeset kulmore dhe krahet e tyre. Keto depozitime jane takuar gjithashtu edhe ne thellesi nga shume puse te shpuar ne rajon si ne Delvine, Gorisht etj.

Litologjikisht perfaqesohen nga gelqeror mikritike shtrese holle me ngjyre bezhe ne te bardhe me teksture brezore dhe ndershtresa te rralla strallesh.

Trashesite reale te depozitimeve te Kretakut te poshtem varjojne nga 400 m nenzona e Çikes, 300 m nenzona e Kurveleshit. Siç vihet re trashesite vijne duke u rritur nga lindja drejt perendimit. Ndersa ne prerje te veçanta ato jane 290 m ne Malin e Gjere, 53 m ne Krongji, 240 m (jo e plote) ne Senice, 260 m ne Fterre, 100 m ne Kudhes (Qeparo), afersisht 200 m ne Nivice.

2.4. Depozitimet e Paleogenit - Pg

Keto depozitime kane nje perhapje te gjere ne zonen tektonike Jonike ku ndertojne njesite strukturore te nenzonave tektonike te Çikes dhe te Kurveleshit. Ne studimet e kryera keto depozitime ndahen ne depozitime te Paleocenit, Eocenit dhe Oligocenit ku dy te paret kane karakter karbonatike ndersa ato te Oligocenit karakter flishor.

2.4.1. Depozitimet e Paleocenit - Pg₁

Keto depozitime i gjejme ne rajon ne perberje te strukturave karbonatike te nenzones se Çikes dhe Kurveleshit duke vijuar normal mbi ato te Kretakut te siperm dhe ruajne te njejten fusheperhapje. etj.

Litologjikisht perfaqesohen nga gelqeror turbidike masive te nderthurur me gelqeror pllakor mikritike e mikroshpatike me ngjyre te bardhe.

Trashesia e depozitimeve te Paleocenit ne Malin e Gjere eshte 55 - 60m, kurse ne Janicat e Krongj jane mjaft te reduktuara, perkatesisht 46 m e 17 m, ne Senice 115 m dhe ne Ftere 95 m.

2.4.2. Depozitimet e Eocenit - Pg₂

Takohen ne siperfaqe ne te gjitha strukturat e dy nenzonave tektonike te Çikes dhe Kurveleshit ku ndertojne krahet dhe zhytjet periklinale te strukturave karbonatike dhe vijone normal mbi depozitimet e Paleocenit .

Litologjikisht ne pjesen e poshteme ruajne te njejtat karakteristika me ato te Paleocenit dhe perfaqesohen nga gelqeror turbidike qe gradualisht me siper kalojne ne gelqeror shtresor biomikritike dhe mikritike. .

2.5. Formacioni flishor e flishoidal

Ky kompleks depozitimesh perfaqesohet nga depozitimet flishore te Oligocenit dhe ato flishoidale te Miocenit te poshtem. Kalimi nga formacioni karbonatik ne ate flishor e flishoidal behet gradualisht nepermjet “pakos mergelore kalimtare”.

2.5.1. Formacioni flishor

Depozitimet e ketij formacioni kane perhapje ne te gjitha rajonin ne perberje te strukturave te zones Jonike ne pergjithesi te cilat ne te gjitha punimet tematike dhe pergjithesuese jane ndare ne tri nenseksione, Oligocen i poshtem, i mesem dhe i siperm.

2.5.1.1. Depozitimet e Oligocenit te poshtem - Pg₃¹

Marrin pjese ne ndertimin kryesisht te kraheve lindor dhe periklinaleve te strukturave antiklinale te nenzones se Çikes dhe Kurveleshit, si dhe njesive sinklinale qe ndajne vargjet antiklinale nga njeri – tjetri si sinklinali Shushce dhe ai i Vurgut, etj.

Trashesite e depozitimeve te Oligocenit te poshtem zvogelohen nga lindja ne drejtim te perendimit (prerja e Kelcyres 1750m, prerja Lapardhase 80 m) dhe nga jugu ne veri (prerja e Kelcyres 1750m) prerja e Beratit 840 m) dhe nga Llongo (Mali i Gjere) 1100 m ne Kremenare 400 m.

2.5.1.2. Depozitimet e Oligocenit te mesem - Pg₃²

Vijojne normalisht mbi ato te Oligocenit te poshtem dhe kane perhapje te madhe ne rajon. Ato i gjejme ne dyja nenzonat tektonike te Çikes dhe Kurveleshit (fig nr. 4) ku marrin pjese ne ndertimin e elementeve strukturor te strukturave antiklinale dhe sinklinale .

2.5.1.3. Depozitimet e Oligocenit te siperm - Pg₃³

Kane perhapje me te kufizuar ne krahasim me ato te Oligocenit te mesem – te poshtem. Duke filluar nga jugu i rajonit ato i gjejne ne sinklinalin e Vurgut dhe te Shushices me ne veri, si dhe ne perberje te kraheve lindor te strukturave antiklinale te nenzones se Çikes qe njekohesisht ndertojne dhe krahun perendimor te sinklinalit te Shushices.

Litologjikisht perfaqesohen nga flish argjilo – alevrolito - ranor kryesisht ritem mesem, ndershtresa te rralla gelqeroresh biomikritike dhe vidhisje nenujore te cilat shtohen nga lindja ne drejtim te perendimit **2.5.2. Formacioni flishoidal - N_1^1**

2.5.2.1. Depozitimet e Akuitanianit - N_1^{1a}

Keto depozitime ne qarkun e Vlores lidhen me vargun sinklinal te Vurg – Shushices ku marrin pjese ne ndertimin e kraheve te tyre.

Vendosen ne vijushmeri te plote mbi ato te Oigocenit te siperm dhe perfaqesohen ne pjesen e poshteme nga nderthurje ranoresh te trashe deri masiv me shtresa te holla argjilash dhe alevrolitesh, ndersa me larte prerja behet ranoro-argjilore, ritem holle – mesem ku takohen edhe horizonte vidhises

2.5.2.2.. Depozitimet e Burdigalianit - N_1^{1b}

Dalin ne sipërfaqe ne sinklinalin e Vurgut ku mbushin qendren e tij duke filluar nga Livadhjaja ne jug, ne Jerme, Finiq , Vane e me ne veri ne Lukove. Akoma me ne veri keto depozitime perhapen ne te dy krahet e sinklinalit te Shushices duke filluar nga Kuçi deri ne Peshkepi – Kocul, ndersa akoma me ne veri zhyten ne depozitimet e Ultesires Adriatike.

Trashesia e ketyre depozitimeve ne vargun sinklinal te Shushices (prerja e Vranisht – Bolones) arrin deri ne 1100 – 1300 m qe eshte dhe trashesia me e madhe e ketyre depozitimeve ne zonen tektonike Jonike.

2.5.2.3. Depozitimet e Langhianit – N_1^{2l}

Gjejne perhapje ne sipërfaqe dhe ne thellesi ku marrin pjese ne ndertimin e kraheve e periklinaleve te rrudhosjeve terigjene dhe mbylljeve centriklinale te njesive sinklinale.

Ne pergjithesi vendosen normal mbi depozitimet e Burdigalianit, por brenda rajonit ne studim takohen edhe raste ku ato vendosen me mosperputhje mbi depozitimet me te vjetra te Oligocenit te siperm si ne Rexhepaj, Haderaj, etj. fenomen i cili vrehet dhe me ne lindje te qarkut te Vlores, ne rajonin Hekal – Balesh.

2.5.2.4. Depozitimet e Seravalianit - N_1^{2s}

Keto depozitime takohen ne sinklinalin e Shushices ku mbushin qendren e kesaj njesie strukturore nga Shalesi ne jug deri ne Vllahine – Kocul ne kuader te ketij sinklinali, si dhe ne periklinalin verior te antiklinalit te Gribes te nenzones tektonike te Kurveleshit.

Keto depozitimeve vendosen normal mbi ato te poshteshtruara dhe perfaqesohen kryesisht nga alternime argjilore ngjyre te kalter deri jeshile qe formojne paketa me trashesi 2-5 m deri ne 15 m dhe rralle pako masive deri ne 30 – 50 m.

2.6. Depozitimet paramollasike

Krahas depozitimeve flishore dhe flishoidale ne zonen Jonike gjejne perhapje edhe depozitimet e Tortonianit, te Pliocenit dhe te Kuaternarit qe jane te ndryshem nga depozitimet e se njejtës moshe por qe I perkasin Ultesires Adriatike.

2.6.1. Depozitimet e Tortonianit – N_1^{3t}

Kane përhapje të kufizuar në sipërfaqen që mbulon Qarkun e Vlores. Ato lidhen me vargun sinklinal të Shushicës ku këto depozitime të gjejmë në qendër të tij, në një sipërfaqe të kufizuar në fshatin Matogjin, ndërsa me në veri vazhdojnë në rreze gelqerore të Gribes deri në Sevaster ku unifikohen me daljet e Tortonianit në përberje të sinklinalit të Sevaster – Dushkarakut.

2.6.2. Depozitimet e Pliocenit – N₂

Takohen në rajon të përhapura në forme pulash të mbivendosura mbi shkëmbinjtë e moshave të ndryshme të dyja nënzonave tektonike të sipërpervendura. Ato kanë marrëdhënie të qarta transgresive me depozitimet e poshteshtruara të moshave të ndryshme nga ato të Triasit evaporitik në rajonin e Xare – Mursisë deri ato të Langjanit në Kocul.

2.7. Aspektet tektoniko strukturore

Rajoni i Qarkut të Vlores, sipas rajonizimit tektonik të vendit tëone i përket Albanideve të jashtme dhe me konkretisht zonave të jashtme perëndimore.

Në këtë qark bëjnë pjesë këto zona e nënzona tektonike

- Zona tektonike Jonike
- Zona tektonike Sazani,
- Ultesira Adriatike

Në relacion me terthoren Shkoder-Peje e cila e ndan territorin e vendit tëone në Albanide veriore dhe në Albanide jugore, rajoni në studim i përket albanideve jugore.

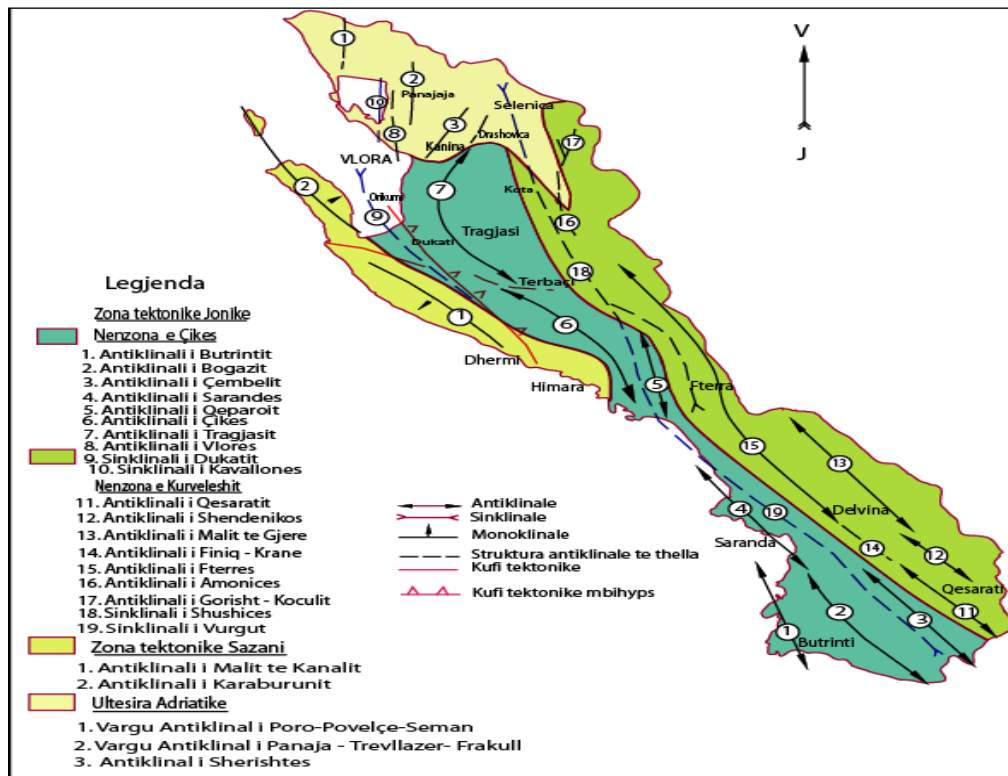


Fig 4 Zonat tektonike te qarkut te Vlores

2.7.1 Zona tektonike jonike

Me kete zone tektonike jane te lidhura te gjitha depozitimet qe mbulojne pjesen me te madhe te teritorit qe perfshin Qarku i Vlores dhe me gjere te cilat ndertojne nje numer te konsiderueshem strukturash qe dalin ne sipërfaqe ne nivele moshore duke filluar nga Triasiku deri ne Eocen. Te gjitha strukturat ne krah të perendimor te tyre komplikohen me prishje tektonike mbihypese te cilat ne pergjithesi shoqerojne drejtimin e shtrirjes se strukturave dhe pesojne nje harkim kryesisht drejt veri – lindjes.

Ajo qe vihet re si e pergjitheshme per vargjet strukturore dhe strukturat antiklinale ne perberje te tyre ne te dyja nenzonat tektonike si dhe zonen Jonike ne teresi, eshte fakti qe ato zhyten ne drejtim te veri – perendimit nen depozitimet e Ultesires Adriatike, depozitimet e se ciles u mbivendosen transgresivesht duke filluar nga Burdigaliani deri ne Pliocen .

Me strukturat e kesaj zone tektonike jane te lidhura edhe vendburimet e naftes dhe te gazit te zbuluara ne kete qark si ai i Gorisht – Koculit, Amonices, Delvines, Finiq-Kranes dhe ne ato rreth tij si Cakran – Ballsh etj. .

Brenda kesaj zone tektonike jane veçuar tri nenzona tektonike si me poshte:

- ✚ Nenzona perendimore e Çikes
- ✚ Nenzona qendrore e Kurveleshit
- ✚ Nenzona lindore e Beratit

Ne rajonin ku ndodhet zona minerare Nr 349/1 gjen perhapje vetem nenzona e pare e cila perfshin brenda saj disa njesi strukturore qe sipas nenzonave shkurtimisht po i trajtohen me poshte.

2.7.1.1 Nenzona tektonike perendimore e Çikes

Eshte nenzona me perendimore e zones tektonike Jonike e cila si edhe nenzonat e tjera te saj, ruan shtrirjen e pergjitheshme juglindje-veriperendim. Ne pjesen jugperendimore te saj vihet kontakt me zonen tektonike Sazani, nepermjet nje prishje tektonike me renie lindore sipas planit te se ciles zona Jonike mbihidhet drejt perendimit, duke maskuar plotesisht zonen e Adriatikut Jugor.

Ne pjesen veriperendimore te kesaj nenzone nen mbihypjen e vargut antiklinal te Çike - Tragjasit ne studimet e kryera interpretohet prania e nje zone te ngritur e cila perkon me ngritjen e Vlores ne thellesi ne perendim te se ciles ndodhett sinklinali i Kavallones i cili mendohet si vazhdimi me verior i atij te Dukatit. Nga jugu ne veri ne kete nenzone tektonike evidentohen ne sipërfaqe disa struktura antiklinale te cilat shkurtimit po i pershkruajme me poshte.

2.7.1.2 Strukturat antiklinale te nenzones tektonike perendimore te Çikes

1. Antiklinali i Bogazit-perfaqeson ne vetevehte nje strukture me krah lindor relativisht te pjerrret me kende 50 – 60° dhe here – here me te madhe deri ne te permbysur dhe krah perendimor te shkeputur dhe te spostuar si rezultat i shperthimit te diapirit evaporitik te

Xare – Mursise. Ne perendim te tij ndodhet monoklinali i Korafit i cili nga studimet e kryera ne kete rajon interpretohet si krah perendimor i antiklinalit te Bogazit.

2.Antiklinalii i Sarandes – eshte vazhdimi verior i antiklinalit te Bogazit te cilet ne afersi te fshatit Çuke ndahen me njeri - tjetrin nepermjet nje qafe te bute ndarese. Krahu lindor i ketij antiklinali komplikohet nga nje prishje tektonike per shkak te se ciles ky antiklinal ka nje asimetri lindore, ndersa krahu perendimor eshte me i qete dhe bie drejt perendimit me kende te rendit $15 - 30^\circ$.

3.Antiklinali i Qeparoit zhvillohet me ne veri te antiklinalit te Sarandes ne perberje te nenzones se Çikes, i cili ne ndryshim nga strukturat me jugore ka nje drejtim shtrirje me orientim gati jug - veri, drejtim sipas te cilit ky antiklinal gradualisht zhytet ne sinklinalin e Shushices. Krahu lindor i ketij antiklinali komplikohet me prishje tektonike si pasoj e se ciles depozitimet e ketij krahu bien drejt lindjes me kende te medhenj deri ne “koke”.

Ne perendim te antiklinalit te Qeparoit zhvillohet **sinklinali i Kudhesit** i cili ndan antiklinalin e Qeparoit nga ai i Palermos me ne perendim dhe ate te Çikes qe zhvillohet drejt veriut.

4. Antiklinali i Çikes perfaqeson nje strukture gjigande e cila ka nje gjatesi rreth 30 km dhe gjeresi rreth 6 km ku evidentohet nje amplitude rrudhosje rreth 4 – 5 km. Ajo fillon nga Gjiu i Palermos ne jug dhe vazhdon drejt veri – perendimit deri ne Dukat ku maja me e larte eshte ajo e Çikes me kuote 2043 m. Kjo strukture gjate gjithë gjatesise se saj mbihidhet drejt perendimit ne nje distance mbi 10 km duke maskuar plotesisht sinklinalin e Dukatit. Ne lindje te tij ndodhet sinklinalii Shushices qe eshte dhe sinklinali ndares midis nenzones se Çikes dhe asaj te Kurveleshit ne lindje. Sipas studime te kryera (lit.Mezini. A.2001) drejt veriut kjo strukture vazhdon me ate te Vlores ne thellesi ne mbihypjen e Tragjasit .

5.Antiklinali i Tragjasit – eshte vazhdimi me ne veri i antiklinalit te Çikes nepermjet nje qafe ndarese te koplikuar me shkeputje tektonike terthore ne Qafen e Shngjergjit. Ashtu si edhe ai i Çikes eshte nje strukture gjigande qe ka nje gjatesi rreth 24 km dhe gjeresi 8 km. Krahu lindor i ketij antiklinali ndertohet teresisht nga depozitimet karbonatike dhe paraqitet relativisht i qete me renie nga lindja deri ne perendim te fshatit Lapardha. Me ne lindje te Lapardhase dhe ne jug te fshatit Brataj e deri ne Terbaç keto depozitime behen me renie deri vertikale. Nga te dhenat e punimeve sizmike te kryera ne kete rajon depozitimet e krahut lindor te antiklinalit te Tragjasit nga renie e qete lindore kalojne me renie 90° deri dhe te permbysur duke i dhene strukturen formen e nje kerpurdhe.

Ne krahun perendimor vazhdon e njejta shkeputje qe vjen nga jugu e cila drejt veriut harkohet ne drejtim te veri – lindjes . Me ne veri stuktura antiklinale e Tragjasit devijon ne drejtim te Drashovices per te vazhduar akoma me ne veri me ate te Selishte - Buzmadhit e cila zhytet dhe devijon drejt verilindjes derisa maskohet plotesisht nga nenzona e Kurveleshit qe zhvillohet me ne lindje.

Ashtu si ne antiklinalin e Çikes dhe ne ate Tragjasit brenda prerjes karbonatike jane evidentuar pushime stratigrafike te vrejtura keto ne Qafen e Shngjergjit ne periklinalin

jugor te tij. Keto pushime vrehen duke filluar nga Toariani deri ne gelqeroret argjilor perfshire, te Kretes se poshteme. Sipas studimeve te kryera keto pushime ne sedimentim interpretohen me levizjet e vjetra terthore qe kane prekur kete struture.

2.8. Ndertimi i prerjes se gelqeroreve qe shfrytezohen

Siperfaqja ne te cilen do te zhvillohet aktiviteti i shfrytezimit eshte formacion shkembor karbonatik

Vete struktura ne zonen minerare Nr 349/1 perfaqson nje karah te antiklinalit te Tragjasit , i cili eshte vazhdim me ne veri i antiklinalit te Çikes .

Ky antiklinal eshte nje strukture gjigande me nje gjatesi rreth 24 km dhe gjeresi 8 km

Krahu lindor i ketij antiklinali ndertohet teresisht nga depozitimet karbonatike dhe paraqitet relativisht i qete me renie nga lindja deri ne perendim te fshatit Lapardha

Per formacionet karbonatike sheshi i studjuar paraqet nje pjese te nje krahu antiklinali ne forme monoklinali me renie JP me kend te bute $15-35^\circ$. Ky monoklinal eshte vazhdimi ne juge dhe JL i struktures qe nga Çika drejt Lapardhase

Depozitimet e Kretakut te siperme - Cr₂

Depozitimet e Kretakut te siperme gjejne perhapje ne te gjitha strukturat antiklinale karbonatike te nenzoneve te Çikes dhe Kurveleshit te zones Jonike ku ndertojne pjeset kulmore dhe krahet e tyre. .Keto depozitime ndertojne pjesen demuese te zones minerare nr 349/1

Ruajne te njejten fusheperhapje dhe jane vazhdim gradual i depozitimeve te Kretakut te poshtem.

Litologjikisht perfaqesohen nga gelqeror mikritike shtrese trashe deri ne masive me ngjyre bezhe ne te bardhe me teksture brezore dhe ndershtresa te rralla strallesh. Ne pjesen e siperme te prerjes fillojne e shtohen shume gelqeroret turbidike, organogjenocoprizore, ne te cilet krahas foraminifereve planktonike takohen me shumice copa rudistesh orbitoidesh dhe fauna te tjera bentosike.

Kane shtrirje te panderprere VP-JL me renie JP me renie veri lindore me kend $15-22^\circ$. Ato vendosen normalisht mbi depozitimet e Cr₁ . Trashesia e tyre sipas prerjes eshte rreth 140m

Pas kryerjes se studimeve te ndryshme ne kete zone jane mare informacine me te sakta lidhur me:

1. Formacionet gelqerore, perberjen kimike dhe vetite fiziko-mekanike te tyre;
2. Tektoniken dhe çarshmerine e formacineve karbonatike dhe bllokshmerine e tyre;
3. Ujembajtshmerine dhe zhvillimin e fenomenit te karstit

Prerja e gelqeroreve marre per llogaritje rezervash dhe per tu shfrytezuar perfshin nje trashesi maksimale deri 140 m dhe perfaqesohet nga pakot e gelqeroreve shtrese trashe

Kane thyerje guackore me tehe relativisht te mprehta. Ne thyerje te fresket kane pothuajse te gjitha ngjyrat e permendura me siper. Ne pergjithesi jane kompakte, ne siperfaqe shume pak te karstezuar, me ndertim kryesisht homogjen, me strukture

kristaline, paraqiten masive dhe ne disa raste ne kufijte tektonike me shtresezim te trashe.

Gelqeroret ne pergjithesi praqiten ne forme pakosh masive te mbivendosura mbi njera-tjetren me alterim te gelqeroreve shume pak te dolomitizuar dhe me mbushje te materialit allohton kryesisht ne siperfaqe .

Keto formacione jane prekur ne siperfaqe nga nje zhvillim i karstit, i cili vihet re nga format e ndryshme qe jane te pranishme ne siperfaqen e zones ..

Ne thellesi te tyre vihet re disa here parnia e damareve kuarcore .

Prezenca e blloqeve natyrale me permasa te medha te rrezuar nga masivi ne periudha shume te gjata kohore tregon per qendrueshmerine e larte dhe pranine e paket te çarjeve ne te .

Aktualisht ne siperfaqen e objektit (kryesisht ne pjesen e siperme te tij) vihen re blloqe te medhenj te veçuar nen efektin e alterimit te vazhdueshem te materialit mbushes dhe çarjeve natyrale te zhvilluara ne siperfaqe

Formacionet e Paleocenit te poshtem Pg1.

Keto formacione lokalizohen kryesisht ne lindje te zones se shfrytezimit. Ata zene gati 20% te siperfaqes sse zones minerare , Vendosen normalisht mbi depozitimet e Cr₂

Litologjikisht perfaqesohen nga gelqeror turbidike masive te nderthurur me gelqeror pllakor mikritike e mikroshpatike me ngjyre te bardhe.

Ekziston pak mundesia e prodhimit te blloqeve ne keto tipe depozitimesh. Nga treguesit fizioko mekanike ju afrohen atyre te Cr₂

Te dy tipet e formacioneve kane nje shtrirje me azimut 320-340° dhe renie veri lindore me kend nga 18° ato te Cr₂ deri ne 45° ato te Paleocenit

2.9.Tektonika dhe çarshmeria

Rajoni i objektit eshte prekur me vone nga tektogjeneza e oligocenit te mesem dhe zhvillimit te metejshem te karakterit gjeologjik

Ai kufizohet nga dy tektonika te shkalles se pare me shtrirje Veri Lindje Juge Perendim , njera ne drejtim me luginen dhe tjetra me karakter mbihypes me flishin e spostuar me ne lindje masivit .

Me pas ai eshte prekur nga tektonika dytesore me drejtim gati kryq me ato te mesipermet, te cilat prekin dhe vete objektin (shiko harten gjeologo-topografike te objektit).

Tektonikat dytesore kane shtrirje Veri Lindje Juge Perendim me renie Jugelindore me kend renie 70 ° -75°. Njera nga tektonikat finalizohet ne zonen ku ndodhet burimi mbi rruge

Prania e tyre nuk veshtireson kushtet e shfrytezimit te objektit .

Parmetri tjetër i rendesishem i studjuar dhe vrojtuar ne teren ne pjesen e siperme te majes dhe ne shpatin e zhveshur te objektit eshte dhe sistemi i çarjeve natyrale te shkembenjve gelqerore te objektit .

Sistemi i çarjeve natyrale te shkembenjve eshte gati ortogonal me çarje paresore me azimut shtrirjeje 250° - 270° azimut renie 340° - 360° dhe kend reie 72° - 85° . Njeri drejtim i planeve te çarjeve orientohet gati kryq me shtrirjen e pergjitheshme te objektit ndersa tjetri sipas shtrirjes gati sipas planit te zhveshjes natyrale te tij ne zonen e profileve .

Distanca midis planeve te sistemit paresor te çarjeve te dokumnetuar ne siperfaqe eshte 80-100cm dhe disa here mbi 1.7-2 m.

Çarjet e tjera dytesore qe takohen ne siperfaqe jane shkaktuar nga erodimi i materialit çimentues se shkembit dhe nuk priten te takohen ne thellesi te tij (mbi 3m).

Vrojtimet e kryera ne pjesen e zhveshur te shpatit tregojne per pranine vetem te sistemit paresor te çarjeve i cili dhe ketu eshte me dendesi me te vogel (i rendit mbi 2m).

Punimet e kryere nga shfrytezimi i meparshem i objektit dhe permasat e blloqeve te prere paraprakisht tregojne se objekti ka nje bllokshmeri te kenaqeshme dhe ne te mund te prodhohen blloqe me te medhenj se 2 m^3 .

Prania e çarjeve dhe e damareve kuarcore do te veshtiresje, ne disa raste , perdorimin e litarit preres te diamantuar dhe zgjedhjen e parmetrave gjeometrike te deshiruar te bllokut

Menjanimi i ketyre veshtiresive mund te realizohet me ane te perdorimit te teknikes se shkeputjes se blloqeve me shpime .

Kjo teknike ka gjetur nje perdorim te madh vitet e fundit ne prerjen e blloqeve te granitite dhe gureve te tjere dekorative duke siguruar njeheresh rendimete dhe kapacitete te medha te prodhimit te blloqeve ne shume karierra te vendit tone

2.10. Treguesit kimike dhe fiziko-mekanike te gelqeroreve te objektit

Gelqeroret ne pergjithesi klasifikohen e vleresohen ne baze te vetive te tyre fiziko - mekanike e kimike. Ne aspektin fiziko - mekanik guret gelqeror pergjithesisht janë te forte e mjaft te forte, kompakt, kokerr imet e shume te imet.

Ndersa kimikisht guri gelqeror perbehet kryesisht nga mineral kalciti me sasi të pakta okside alumini, hekuri, magneziumi dhe alkalesh.

Vetite fiziko - mekanike te gurit gelqeroror (te cilat mund të maten pa ndryshuar përbërjen e tij kimike) jane : fortesia, pesha specifike, pesha vellimore, rezistenca ne shtypje, ujethithja, poroziteti, ndikimi i motit. Per vleresimin e gelqerorve te zones minerare 211/4, me qellim perdorimin e tyre si lende e pare per prodhimin e inerteve te ndertimit , gelqeres apo çimentos jane vleresuar analitikisht edhe vetite e tyre fiziko - mekanike.

Per kete qellim u moren e pergatiten 40 kampione (kubë) e u analizuan ne Laboratorin e Institutit te Ndertimit ne Tirane. Rezultatet e analizave jane ne tabelen ne vazhdim.

Kampionet i perkasin gurit gleqeror ne karierat eksperimentale 1,2,3,4 dhe jane pergatitur ne trajte kubesh (5 x 5 x 5) cm ne impiantin e prerjes e te perpunimit te blloqeve e pllakave gelqerore .

Per te gjykuar mbi fushen e perdrimit te produkteve dhe nenprodukteve e prodhuar nga shfrytezimi i gurit gelqeror, ne objekt u moren mostra dhe u bene analizat perkatese kimike , fiziko-mekanike dhe te polerimit te gurit gelqeror .

Nga analizat e kryera rezultoi :

- Perberja kimike e gelqeroreve te analizuar ne kete vendburim eshte si vijon .

Tabela Nr 2 Treguesit kimike te gelqerorit te objektit

Komponenti	CaO	Fe ₂ O ₃	MgO	Al ₂ O ₃	SiO ₂	HK
Vlera	55.5%	0%	1.51%	0.15%	0.04%	36.12%
Standarti	38-42%	1-1.5	1.96	3-5%	15-18%	>30-32

- Analizat fiziko mekanike te kampineve te studjuara tregojne se keta gelqerore kane karakteristikat e meposhteme :
- Analizat fiziko mekanike te kampineve te studjuara tregojne se keta gelqerore kane karakteristikat e meposhteme :
 - ✓ Rezistenca ne shtypje ne gjendje natyrale per 12 kampione te analizuar, rezulton nga 986 kg/cm² ne 1110 kg/cm².
 - ✓ Pesha vellimore, 2.696 gr/cm³.
 - ✓ Pesha specifike , 2.79 gr/cm³.
 - ✓ Pesha e volumit te skeletit 2.79 gr/cm³
 - ✓ Qendrushmeria terheqje, 86.4 kg/cm²
 - ✓ Fortesia sipas Protodiakonovit, 10-11
 - ✓ Kendi i ferkimit te brendshem ne kampione, φ 82 ° deri 84.2 °
 - ✓ Kendi i ferkimit te brendshem ne matricen shkembore φ 80 ° deri 84 °
 - ✓ Polerimi i shkelqyer deri ne perfeksion

Duke gjykuar nga treguesit e me siperm mund te themi se materiali i prodhuar prej tyre mund te perdoret si:

- ✓ Lende e pare ndertimi, çakell, rere e perpunuar, granil te llojeve te ndryshme dhe fino patinimi ;
- ✓ Stabilizant ne shtrimin e rrugeve;
- ✓ Gure ndertimi per qellime arkitektonike ne forme blloqesh e kollonash me permasa te ndryshme dhe forma drejkendore, katrore dhe rrethore;
- ✓ Pllaka me permasa te ndryshme per veshje te brendeshme , te jashtme , veshje fasadash , shtrim siperfaqesh te sheshta, parvaze dyersh e dritaresh etj;

Përdorimi i një guri gëlqeror per qellime dekorative ne trajte te pllakave, blloqeve etj.varet nga vetitë e tij fiziko - mekanike kombinuar edhe me perberjen kimike te tij.

Sipas vrotjimeve ne karierat eksperimentale nga shfrytezimi i gelqerorit shtrese trashes mund te dalin blloqe me permasa deri ne 2.6m gjatesi x 2.2m gjeresi e x 1.4m trashesi. Guri gelqeror ka aftesi qe pas polerimit te marre shkelqim te mjaftueshem e te kenaqshem.

Sipas vrotjimeve ne karierat eksperimentale nga shfrytezimi i gelqerorit shtrese trashes mund te dalin blloqe me permasa deri ne 2.6m gjatesi x 2.2m gjeresi e x 1.4m trashesi. Guri gelqeror ka aftesi qe pas polerimit te marre shkelqim te mjaftueshem e te kenaqshem.

Konkluzion i pergjithshem: Guri gelqeror ne zonen minerare Nr 349/1 Kanine, zoteron veti veti fiziko - mekanike dhe pamje te mira e te kenaqeshme qe favorizojne perdorimin e tij si material dekorativ.

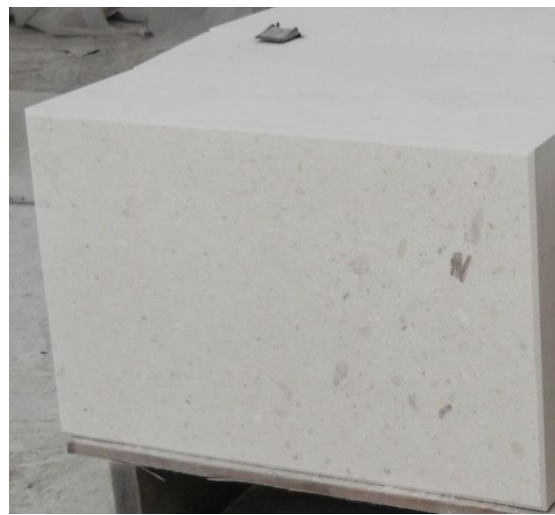


Foto Nr 3 Produkte, qe dalin nga blloqet eksperimentale



Foto Nr3/1 Produkte qe dalin nga blloqet e karierave eksperimentale

2.11. Kushtet hidrogjeologjike te vendburimit.

Ky vendburim per nga pikpamja hirogjeologjike ndodhet ne kushte shume te mira. Kjo dhe per faktin se terreni eshte mjaft i eroduar dhe i aksidentuar. Jashte zones se objektit ne kuota te poshteme me nje disnivel 40-60m dhen distance rreth 500m ka rrjedhje uji (lumi i Kirit) .Ne raste nevojash per perdorimin e ujit teknologjike ne se do te kete nevoje mund te pompohet uje nga shtrati i lumit te Kirit

2.12 Kushtet tekniko-minerare dhe tektonika

Objekti ka kushte te pershtateshme tekniko minerare per shfrytezimin me qiell te hapur. Qendrushmeria e formacioneve, qe ndertojne vendburimin eshte e tille qe per rrezimin e tyre ka nevoje per perdorimine lendes plasese . Mbulesa e vendburimit eshte e vogel dhe koeficienti i zbulimit po ashtu eshte i vogel

2.13. Punimet e kryera dhe metoda e llogaritjes se rezervave te mineralit, rezervat gjeologjike dhe te nxjereshme te mineralit ne sasi e cilesi.

Ne kete vendburim deri tani jane kryer punime te ndryshme rilevimi, e kerkim zbulimi dhe shpime, duke e kaluar edhe nivelin e fundit qe mendohet te shfrytezohet (shiko hartën gjeologo topografike dhe profilet gjeologjik ne shkallen 1:1000 nga autoret nepermjet te cilave jane marre te dhenat per ndertimin e hartes gjeologjike ne shkallen 1:1000 te vendburimit, i cili e beri te gjithë prerjen ku do te shfrytezohet dhe u be edhe 10m me shume qe ne rast shtimit te rezervave te jene te garantuara, puse etj. Nepermjet gjithë kompleksit te punimeve te kryera, eshte bere i mundur deshifrimi i VB-it si per sa i perket perberjes litologjike, asaj formacionale, moshore, jane llogaritur rezervat e pakos produktive, etj.

Rezervat e objektit te gelqerorit “Kanine” te perfshira brenda siperfaqes se zones konkurues Nr 349/1 te fituar nga subjekti “VAMEL” sh.pk jane llogaritur me metodën e prerjeve vertikale ne shkallet e shfrytezimit, duke matur siperfaqen ne prerje te pakos produktive ne cdo shkalle .

Ne rastet kur diferenca e siperfaqeve te matura nuk eshte me e madhe se 40%, per llogaritjen e rezervave gjeologjike eshte perdorur formula e memposhteme :

$$V = \frac{S_I + S_{II}}{2} \times L$$

Ndersa, kur ndryshimi eshte mbi 40%, eshte perdorur formula:

$$V = \frac{S_I + S_{II} + \sqrt{S_I \times S_{II}}}{3} \times L$$

Llogaritjet e rezervav egjeologjike dhe ato te xjerrshme te objektit jane kryer per secilen kariere te parashikuar per tu shfrytezuar dhe per kete jane ndertuar perkatesiht:

- ✚ Per kariere Perendimore 3 profile
- ✚ Per kariere Lindore te zones se shfrytezimit jane ndertuar gjithashtu 3 profile gjeologo topografike

Rezervat gjeologjike te objektit jane pranuar te sigurta jane pranuar te sigurta .

Kufiri i poshtem i shfrytezimit per karierne perendimore eshte pranuar me kuote + 600m dhe kufiri i siperm +650, ndersa per karieren lindore kufijet jane perkatesisht i poshtimi ne kuoten +640m dhe i sipermi +670m Per qellime llogaritjes, planifikimit te prodhimit per 25 vite te aktivitetit minerar, matjet e siperfaqeve jane kryer ne çdo shkalle dhe rezervat jane llogaritur per secilen kariere, per çdo shkalle dhe intervalin midis profileve gjologo topografike . Ne tabelat qe vijojne jane dhene siperfaqet e matura ne profile si dhe sasite e rezerave gjeologjik dhe te shfrytezueshme

Tabela Nr 3 Siperfaqet gjeologjike ne profile dhe shkalle Kariera Perendimore

Nr	Shkalla	Siperfaqet ne profile m ²		
		I-I	II-II	III-III
1	650		100	812
2	640	950	1850	2116
3	630	4000	3550	3490
4	620	4000	3760	3600
5	610	4000	3950	3760
6	600	4000	4000	3830
7	Shuma	16950	17210	17608

Tabela Nr 4 Sasia e rezervave gjeologjike te objektit ne zonen midis profileve dhe shkalle Kariera Perendimore

Nr	Shkalla	Zona midis profileve				Shuma
		Kufi -I-I	I-I:II-II	II-III	III--Kufi	
1	650	0	5000	29924	40600	75524
2	640	47500	103143	148613	105800	405056
3	630	200000	282957	263997	174500	921454
4	620	200000	290954	275978	180000	946932
5	610	200000	298123	289096	188000	975219
6	600	200000	300000	293602	191500	985102
7	Shuma	847500	1280177	1301210	880400	4309287

Tabela Nr 5 Siperfaqet gjeologjike ne profile dhe shkalle Kariera Lindore

Nr	Shkalla	Siperfaqet ne profile m ²		
		1-1	2-2	3-3
1	670	107	126	480
2	660	1800	1800	2200
3	650	3150	2800	3050
4	640	3640	3630	3790
5	Shuma	8697	8356	9520

Tabela Nr 6 Sasia e rezervave gjeologjike te objektit ne zonen midis profileve dhe shkalle Kariera Lindore

Nr	Shkalla	Zona midis profileve				
		Kufi -1-1	1-1:2-2	2-2:3-3	3-Kufi	Shuma
1	670	5350	8728	21298	24000	59376
2	660	90000	135000	149749	110000	484749
3	650	157500	222996	219308	152500	752304
4	640	182000	272625	278228	189500	922353
5	Shuma	434850	639349	668584	476000	2218783

Sasi e rezervave gjelologjike te llogaritura ne tabelen Nr 4 dhe Nr6 perfaqeson vellimin e pergjithshem te gelqeroreve, qe ndodhen brenda zones se shfrytezimit ne sejcilen karriere .

Me poshte ne pjesen minerare do te jepet llogaritja e rezervave qe do te preken nga shfrytezimi dhe sasia e mbuleses dhe sterileve te tjera .

5 - NDIKIMET E PRITSHME NE MJEDIS DHE MASAT LEHTESUESE

1. Humbje e tokes per kullote

Siperfaqja e pergjitheshme qe do te zeje objekti gjate shfrytezimit, nuk eshte e kultivueshme dhe nuk perfaqeson ndonje kullote. Ne perfundim te shfrytezimit kjo siperfaqe do te sistemohet dhe mbillet me qellim riperdorimin e saj . E gjithë zona do te mbulohet me formacionet deluviale te zbulimit duke mundesuar keshtu, pas perpunimit, kultivimin e pemeve te ndryshme lokale dhe barishteve. Si rrjedhim pas shfrytezimit nuk do te kemi humbje te siperfaqes per kullote.

2. Humbje e pjeresise se tokes

Ne projekt, pjeresia skarpatave te shkalleve eshte parashikuar te jete 70°. Kjo pjeresi eshte me e madhe se ajo natyrale e terrenit te objektit. Mbas sistemimit perfundimtar dhe mbushjes do te tentohet qe ajo te ulet edhe 10° te tjera. Humbja e pjeresise se tokes nga shfrytezimi do e jete e konsiderueshme.

3. Ndotja e tokes nga rrjedhjet

Ne projektin e shfrytezimit jane percaktuar masa si pjeresite e shesheve te punes, kanalet e ndryshme ne ane te rruges etj te cilat do te mundesojne dekantimin e llumrave te pakta ne ujra brenda kufijve te shfrytezimit. Ne stinen e thate keto dekantime do te ngarkohen dhe transportohen ne vendin e depozitimit te dherave.

4. Ndotja e tokes nga mbetjet e ngurta

Sasi e sterileve te zbulimit, perkohesisht do te depozitohet ne siperfaqet e parashikuara ne projekt dhe me vone do te ritransportohen dhe depozitohen ne sheshet e shkalleve dhe ne sheshin e poshtem +210m. Ato perfaqesohen nga deluvione te shkriфта, qe nuk permbajne elemente ndotes per ambientin. Keto depozitime jane fertile dhe do te sherbejne me se miri per rigjenerimin e karrieres. Gjate hapjes dhe shfrytezimit te objektit do te kete vetem depozitim paraprak te rreth 17 340m³ sterile te cilat do te kthehen. ne perfundim te shfrytezimit brenda kufijve te karrieres.

Subjekti do te bashkepunoje me pushtetin vendor per largimin e mbetjeve inerte qe nuk do t'i hyjne ne pune ashtu sic parashikohet ne Ligji Nr. 10 463, date 22.9. 2011 "Per menaxhimin e integruar te mbetjeve" dhe VKM Nr. 575, date 24.06.2015, "Per menaxhimin e mbetjeve inerte".

5. Ndotja e tokes nga depozitimi i llumrave

Gjate shfrytezimit te objektit nuk do te gjenerohen depozitime llumrash. Ato, qe ne sasi shume te pakta do te krijohen gjate rreshjeve dhe gjate prerjes se blloqeve do te depozitohen Brenda karrieres dhe do te riperdoren ne rigjenerimin e saj.

6. Errozioni gjate hapjes dhe shfrytezimit te objektit minerar.

Ne projekt eshte parashikuar nje radhe dhe drejtimi i tille i shfrytezimi dhe rehabilitimi, qe ne kombinim me masat e tjera suplementare te mbushjes, sistemimit dhe trajtimit, parandalojne erozionin, shembjen dhe vithisjen e shpateve te karrieres dhe siperfaqes se tokes rreth saj.

7. Flora dhe fauna

Ne zonen e shfrytezimit nuk ka ndonje lloj ose specie flore apo faune qe mbrohet me status te veçante. Flora dhe fauna lokale nuk do te preket nga shfrytezimi, mbasi siperfaqja e objekti eshte pothuajse e zhveshur nga bimesia. Rrigjenerimi i karrieres do te mundesoje mbjelljen e bimeve dhe drureve apo shkureve lokale

9. Trajtimi i ujrave

Teknologjia shfrytezimit te objektit nuk parashikon perdorimin e ujit . Ujrat e reshjeve do te dekantohen ne gropa brenda zones se shfrytezimit. Rrjedhja e me tejshme e tyre do te behet ne perputhje me rrjedhen natyrale te tyre me ane te nje kanali ne ane te rruges se hapjes deri ne kanalin e rruges se poashteme

10. Zhurmat gjate punes se hapjes

Burimi kumuluar i zhurmave nga puna e njekoheshme e makinerive ne distance 7 m nga to, eshte 180 dB. Duke mare parasysh shprehjen e nivelit te intensitetit akustik te nje zhurme me relacinin me poshtem :

$L = 10 \lg(I_1/I_0)$ ku

L - Niveli akustik i zhurmes te marre ne konsiderate . I_1 --Intensiteti akustik i zhurmave te kumuluar

I_0 - Intensiteti akustik i references

Vleresojme se niveli akustik i zhurmes ne rruge eshte me i ulet se ai i zhurmes se nje makine qe kalon ne te, praktikisht ai eshte 40-50 dB qe ipergjigjet kushteve te nje bisede me ze normal. Vleresojme se niveli akustik i zhurmes ne rruge eshte me i ulet se ai i zhurmes se nje makine qe kalon ne te , praktikisht ai eshte 40-50 dB qe i pergjigjet kushteve te nje bisede me ze normal. Analiza e frekuences te zhurmes te emetuar nga keto makineri dhe pajisje tregon treg, e cila eshte e pranueshme nga veshi i njeriut.

11.Pluhurat gjate procesit te punes

Me qene se projekti parashikon shkeputja e blloqeve me perdorimin e telit te diamantuar apo me bira, per eliminimn e pluhurave gjate kryerjes se proceseve teknologjike parashikohet perdorimi i ujit si ne prerje ashtu dhe ne shpimin e birave. Projekti, per kete qellim, parashikon dhe furnizimin me uje ne menyre te vazhdueshme te instrumentave prerës dhe shpues

12.Ndikimi ne mjedis i produkteve te lenedeve plasese

Gjate shfrytezimit te objektit nuk DO te perdoren lende plasese.

13.Ndikim ne mjedis i gazeve te mjeteve motorike

Gjate fazes se zbatimit te projektit nuk do te kete emetime te gazrave, lengjeve, mbetje toksike, helme te ndryshme dhe substanca te tjera te demshme te cilat mund te ndikojne negativisht ne shendetin e punonjesve, banoreve dhe mjedisin per rreth duke perfshire te gjitha llojet e bimeve dhe gjallesave te ndryshme.

14.Prodhimi i mbeturinave dhe depozitimi i materialeve qe krijohen gjate hapjes e shfrytezimit te objektit

Gjate hapjes dhe shfrytezimit te objektit do te kete depozitim paraprak brenda kufijve te karrieres te rreth 680 000m³ sterile, te cilat,gradualisht gjate viteve dhe ne perfundim te shfrytezimit do te perdoren per rigjenerimin e saj.

15.Pastrimi rregullimi dhe rigjenerimi i pejsazhit

Per shmagen dhe parandalimin e erozinit, shembjes se siperfaqes dhe vithisjeve te ndryshme, ne projekt eshte percaktuar shfrytezimi harmonik dhe i kombinuar ne kohe

dhe hapësirë të zonës në teresi dhe shkalleve të ndryshme të shfrytëzimit në veçanti. Sistemit, ndërtimi i rrugës lidhëse, hapja dhe fillimi i shfrytëzimit të karrierës parashikohet të bëhet që në vitin e parë dhe të vazhdojë mbi 25 vjet. Në zonën e shfrytëzimit hap pas hapi dhe në përfundim të aktivitetit është parashikuar mbushja e sistemit, përpunimi dhe mbulimi i një sipërfaqeje prej rreth 0.41 km². Gjate ushtrimit të aktivitetit dhe kryesisht në vitet e fundit të tij, parashikohet trajtimi i të gjithë sipërfaqes së shfrytëzuar. Kjo sipërfaqe e përfituar nga trajtimet e më sipërme do të japë mundësi minimale për rikultivimin e bimëve dhe pemëve të ndryshme lokale, duke krijuar kushte për parandalimin e erozionit dhe erodimit të pamjes së përgjithshme të zonës së shfrytëzuar.

16. Masat teknike

Për parandalimin e erozionit, shembjes dhe vithisjeve të ndryshme, në zonën e shfrytëzimit subjekti parashikon, çdo vit, të kryejë punimet e më poshtme:

*Pas përfundimit të shfrytëzimit që në vitin e parë të aktivitetit shfrytëzues të një pjese të shkallës së parë mbi kuotën +1440m për karrierë jugperëndimore dhe mbi +1620m për karrierë verilindore, në sheshet e krijuar do të rindëpöztohen hap pas hapi në çdo vit mbetje të ndryshme të zbulimit të cilat përbehen nga perzjerje copash shkembore dhe depozitime deluvionale produktive.

*Depozitimi i tyre bëhet me qëllim të parandalimit të erozionit të shpatëve dhe për t'i paraprirë mbjelljes së bimëve dhe pemëve karakteristike të zonës;

*Gjate ushtrimit të aktivitetit të shfrytëzimit do të ruhen parametrat gjeometrike dhe gjeomekanike të shkalleve të shfrytëzimit të parashikuar në projekt;

*Sistemi, krefja dhe skarifikimi i skarpave të shkalleve të shfrytëzuara do të bëhet në mënyrë sistematike, sipas parametrave gjeometrike të përcaktuar në pjesën përkatëse të projektit;

*Gjate shfrytëzimit dhe në përfundim të tij do të ruhen parametrat e përcaktuar të pjerrësive të shkalleve dhe të sipërfaqeve të mbuluara për të lejuar rrjedhjen normale të ujërave të rreshjeve dhe parandaluar grumbullimin dhe shpëlarjen e sipërfaqes së shfrytëzuar dhe të mbuluar;

17. Masat estetike dhe ekologjike

Gjate ushtrimit të aktivitetit të tij, subjekti i licensuar do të kryejë çdo vit proceset e më poshtme:

*Sistemin e skarpave përfundimtare të shkalleve të shfrytëzimit duke respektuar parametrat gjeomekanike dhe gjeometrike të tyre;

*Lenien e brezave mbrojtës midis kufijëve të zonës së shfrytëzimit dhe sipërfaqes tjetër (jashtë kufirit të zonës);

*Sistemimin , perpunimin dhe mbulimin e siperfaqeve horizontale te shkalleve duke i kthyer ato ne forme brezaresh;

*Krijimin e kushteve te pershtateshme per mbjelljen dhe kultivimin e bimeve, shkureve dhe pemeve te ndryshme lokale;

*Mbjelljen e siperfaqeve te shkalleve me bime, shkure dhe peme, kryesisht me shkure te ndryshme dhe bime te tjera, te cilat jane karakteristike per zonen.

18.Demttime te siperfaqes nga operacionet e germimit

Ne perfundim te shfrytezimit karriera do te kete dy zona forme anfiteatri me siperfaqe rreth 0.41km², te cilat do te jene pjeserisht te mbushur dhe sisitemuar.

19.Ndikimi ne infrastrukturen e zones se objektit

Objekti gjate fazes se shfrytezimit te tij do te lidhet me rrugen qe vjen nga fshati dhe shkon ne Vlore. Transporti i materialit nga objekti i shfrytezimit dhe perpunimit ne destinacion do te behet me kamione 20 ton duke perdorur rrugen e permendur me siper. Aktiviteti i transportit qe do te kryet nga subjekti i shfrytezimit nuk e rendon trafikun aktual ne rruge, mbasi numuri i kamionave qe do te kalojne ne te eshte i vogel.

20.Ndikim ne shendetin e njerezve qe punojne ne objekt dhe te banoreve per rreth.

Punonjesit qe do te jene prezent ne objekt gjate shfrytezimit te tij do te jene te mbrojtur nga mjetet personale mbrojtese kundra pluhurit dhe zhurmave te cilat do te jene te kufizuar vetem brenda zones se shfrytezimit. Si rrjedhoje e projektit te zhvillimit te shfrytezimit te gurit gelqeror ne kete objekt dhe ndikimeve pasuese mjedisore ne te, nuk do te kete dhe nuk priten ndikime ne shendetin e popullsise se zones dhe punonjesve te saj.Per pasoje nuk priten zhvendosje te tyre per shkak te ketij aktiviteti.

21.Ndikimi ne qarkullimin dhe transportin

Aktiviteti i transportit qe do te kryet nga subjekti i shfrytezimit nuk e rendon trafikun aktual ne rrugen qe shkon ne drejtim te qendrave te banuara.

6-NDIKIMET NE MJEDISIN NDËRKUFITAR TE PROJEKTIT (NËSE KA TE TILLA)

Projekti do te zhvillohet brenda kufijve te Republikes se Shqiperise dhe nuk prek apo cenon mjedis nderkufitar.

7-NDIKIMET POZITIVE NE MJEDISIN E ZONËS TE PROJEKTIT

Shfrytezimi i ketij objekti nuk do te kete ndikim ne siperfaqe mbasi:

1.Per parandalimin e rrjedhjes se sterileve ne drejtim te rrugeve apo perrenjve te

- zones parashikohet qe depozitimi i tyre te behet duke ndertuar murre gabioni ose blloqe guresh te çrregullt qe do te dalin nga shfrytezimi.
2. Persa i perket ujrave te rreshjeve , ato do te pershkojne stokun e sterilit dhe ne kete menyre do te jene te pastra .Ndotja e tyre me substance minerale eshte pothuajse i pa mundur mbasi eksperienca dhe testet e tretshmerise te kryer me shkembinjete tregojne se ata jane praktikisht gati te patreteshem.
 3. Mbyllja nuk do te barte rrezikun e reshqitjes apo vithisjes mbasi kendi i shuarjet se shkalleve dhe vete shatit perfundimtar eshte gate 45o.
 4. Zona eshte e zhveshur dhe rehabilitimi i saj do te kontriboje per gjelberimin dhe zhvillimin e pemeve, bimeve apo shkureve lokale.

8-MASAT E PROPOZUARA PËR MBROJTJEN E MJEDISIT NGA SECILI NDIKIM NEGATIV I IDENTIFIKUARA NE PARAGRAFIN 5 ME SIPËR;

Ne kushtet e krijuara dhe me mast e mara per rehabilitimin e zones nuk eshte e nevojshme te merren masa suplementare per mbrojtjen e mjedisit. Demet qe mund te shkaktohen nga koha ne zonen ku shtrihen stoqet e sterilit, meqenese jane larg rruges automobilistike dhe jo ne zone turistike riparohen ne menyre natyrale ne saj te ngjeshjes dhe çimentimit ga efekti I ujrave siperfaqesore qe luajne rolin e hidrotermave te ftohta qe kane luajtur ne te gjitha stoqet e sterileve me perberje te perzjerjeve karbonatike dhe de depozitimeve te shkrifat fertile ne trajte dherash apo argjilash.

Masat per rigjenerimin hap pas hapi, krahas shfrytezimit te objektit konsistojne ne :

1. Krijimin e siperfaqeve per mbjellje;
2. Sistemimin e materialit te mbuleses te depozituar paraprakisht ne kufijte e karrieres;
3. Mbjelljen e siperfaqeve te reja me fidane pishe dhe barishte te ndryshme;
4. Mirmbajtjen e siperfaqeve te mbjella;
5. Siperfaqja horizontale qe do te rigjenerohet nga objekti gjate gjithe aktivitetit te tij do te jete sa ajo e shfrytezimit.

9-PROGRAMIN E MONITORIMIT TE NDIKIMEVE NE MJEDIS GJATE ZBATIMIT TE PROJEKTIT;

Ceshtja	Masat	Pergjegjesia	Periudha
Pluhuri	Eshte e nevojshme qe konsulenti te kryeje vezhgime vizuale te ngritjes se pluhurit gjate gjithe fazes ndertimore. Te gjitha aktivitetet, para fillimit te tyre, duhet t'i nenshtrohen nje vleresimi per mundesine e ngritjes se pluhurit. eshte me rendesi vezhgimi i kushteve te motit.	Kontraktori/ Investitori	Gjate gjithe fazes se ndertimit
Komunikimi	Hapja dhe perditesimi i nje regjistri per regjistrimin e te gjitha komunikimeve lidhur me ceshtjet mjedisore dhe sociale, perfshire ankesat. Kjo do te arrihet nepermjet mekanizmit ekzistues te mbledhjes se ankesave.	Kontraktori/ Investitori	Gjate gjithe fazes se ndertimit
Mbetjet	Inspektime vizuale te zonave te ruajtjes, grumbullimit dhe largimit te mbeturinave. Regjistrimet te behen ne baze te inspektimeve.	Kontraktori/ Investitori	Inspektime mujore. Marrja e masave parandaluese dhe korrigjuese, ne se eshte e nevojshme
Mbetjet e lengshme	Sigurimi se mbetjet jane menaxhuar ne menyren e duhur, bazuar ne kuadrin ligjor per kete qellim.	Kontraktori/ Investitori	Vazhdimisht gjate funksionimit te aktivitetit

Ekologjia Tokesore	Brez pemesh per te siguruar ndarjen Program edukativ mbi mjedisin. Monitorimi i levizjes se kafsheve ne rruget e hyrjes ne zone	Kontraktori/ Investitori	Gjate ndertimit dhe funksionimit te Kompleksit
Ekologjia ujore	Monitorimi i ujerave qe do te shkarkoje ne mjedis ky aktivitet. Monitorimi i objekteve te largimit te mbetjeve te ngurta e te lengshme ne toke	Kontraktori/ Investitori	Gjate ndertimit dhe funksionimit te Kompleksit
Social-Ekonomike: Cilesia e jetes se punetoreve te ndertimit*	Pyetesor drejtuar punetoreve, vizita ne terren Ky pyetesor e do te realizohet nga nje specialist, i trajnuar e me pervojje ne standardet dhe ceshtjes e punes.	Kontraktori/ Investitori	Gjate ndertimit dhe funksionimit te Kompleksit
Social-Ekonomike: Monitorimi i aspekteve shendetesore	Identifikimi i treguesve dhe sigurimi i statistikave te shendetit te punetoreve	Doktori pergjegjes per punonjesit	Cdo muaj
Monitorim i vazhdueshem i parametrave mjedisore (Clirimet ne ajer, shkarkimet ne uje dhe ne toke]	Pajisjet e monitorimit dhe metodat do te jene ne perputhje me kerkesat kombetare shqiptare per kete aktivitet sipas VKM Nr. 1189, date 18.11.2009 "Per monitorimet" dhe ne kushtet e vena ne lejen mjedisore.	Investitori	Gjate gjithe fazes se ndertimit.

10-PLANI I MENAXHIMIT DHE MONITORIMIT TE MJEDISIT

Ky seksion perfshin pershkrimin e Planit te Menaxhimit Mjedisor (PMM) e projektit. Qellimi kryesor i PMM te siguroj ne proces te drejt gjate projektimit, ndertimit dhe operimit ne terma te impaktit dhe masave parandaluese te vleresuara ne Seksionin nr.6 PMM dhe Programi i Monitorimit Mjedisor do te jete ne formen e nje drafti ne menyre qe te siguroj implementimin e rekomandimeve parandaluese dhe te parandaloj te ndonje ndikimi te mundshme mjedisor te anashkaluar ne raportin e VNM-se

Pavaresisht nga kjo, PMM stimulon procedurat dhe rregullat qe duhet te ndiqen gjate ndertimit dhe per me shume gjate operimit te ketyre antenave. Plani i menaxhimit vleresohet ne tre faza kryesore.

Fazen e projektimit

Gjate kesaj faze eshte e rendesishme identifikimi i pronareve, faze kjo tashme e perfunduar ku te gjithe pronaret jane identifikuar dhe jane lidhur kontratat. Si dhe nje prej ideve kryesore eshte te shmanget konflikti midis mjedisit natyror dhe menaxhimit te tokes, ku dhe ky proces jane tashme te perfunduar me identifikimin e cdo site dhe realizimi i planimetricimeve perkatese per keto site.

Fazen e ndertimit

Punimet e nderimit per cdo objekt do te zbatohen nen mbikeqyrjen e supervizorit te percaktuar nga kontraktori.

Per te shmangur demtime apo nderhyrje ne zona te mbrojtura si trashegimi kulturore eshte e rendesishme qe te konsultohet me Institutin e Monumenteve te Kultures per te identifikuar zbulimet e raja qe nuk jane hedhur ne listen e zonave te trashegimise kulturore.

Plani i punes dhe i punimeve do te ndermeret nga kontraktori para se te filloj ne terren punimet specifike, bazuar ne kapacitetin e kontraktorit (numri i punonjesve, numri dhe cilesia e mjeteve dhe mekanizmave qe disponojne per kete proces). Punimet e ndertimit duhet te sistemohen dhe programohen ne menyre te tille qe te minimizojne ndikimin mbi mjedis.