

Permbledhje Joteknike e Raportit te Vleresimit te Ndikimit ne Mjedis PER AKTIVITETIN « Ndertim dhe funksionim i fabrikes pasurimit te kromit »

**Sipas ligjit nr.10440 date 7.7.2011 Per vleresimin e ndikimit ne mjedis , Shtojca
II kodi 10.a**



Vendndodhja e ushtrimit te aktivitetit : *Fshati Gjonaj Melcu, Bashkia Bulqize, Diber*

INVESTITOR : “KOXHERI” Shpk

PROJEKTUES : « STUDIO PROJEKT » Shpk

PERMBAJTJA

Hyrje

Qellimi i projektit

Vendodhja e ushtrimit të aktivitetit

- a) Përshkrim i shkurtër i mbulesës bimore të sipërfaqes ku propozohet të zbatohet projekti, shoqëruar me foto**
- b) Informacion për praninë e burimeve ujore në sipërfaqen e kërkuar nga projekti dhe në afërsi të saj**
- c) Një identifikim të ndikimeve të mundshme negative në mjedis të projektit, përfshirë ndikimet në biodiversitet, tokë, ujë, ajër.**
- d) Një përshkrim të shkurtër për shkarkimet e mundshme në mjedis të tilla si , ujëra të ndotura, gaze dhe pluhur, zhurmë, si dhe prodhimin e mbetjeve**
- e) Informacion për kohezgjatjen e mundshme të ndikimeve negative të identifikuar**
- f) Të dhëna për shtrirjen e mundshme hapësimore të ndikimit negativ në mjedis, që nënkupton distancën fizike nga vendodhja e projektit dhe vlerat e ndikuara që përfshihen në të**
- g) Mundësinë e rehabilitimit të mjedisit të ndikuar dhe mundësinë e kthimit të sipërfaqes të mjedisit të ndikuar në gjendjen e mëparshme, përfshirë edhe token bujqësore , si dhe kostot financiare të përafërta për rehabilitimin**
- h) Masat e mundshme për shmangien dhe zbutjen e ndikimeve negative në mjedis**
- i) Ndikimet e mundshme në mjedisin nderkufitar (nëse projekti ka natyrë të tillë)**

HYRJE

Shoqeria KOXHERI shpk eshte regjistruar prane Qendres Kombetare te Biznesit me date 08/05/2000 me numer NIPT: K06626404T , zyra qendrore e shoqerise Kraste, Bulqize , Diber dhe administrator Fatos Doda dhe objekt aktiviteti Kerkim,shfrytezim e tregetim mineralesh etj.

Shoqeria do te ndertoj fabrike pasurimi kromi sepse ne baze te lejes minerare nr. 584 date 07.12.2000 do te shfrytezoj vend burimin e kromit “Maja e Lugut”, me afat perdorimi nga shoqerise “KOXHERI” shpk, deri ne vitin 2020 dhe me te drejte rinovimi per 20 vjete deri ne vitin 2040, objekti Maja e Lugut, njesia vendore Kraste, Bashkia Bulqize, Qarku Diber.

Miniera e kromit `Maja e Lugut `` eshte hapur ne vitin 1985-1986, mbi bazen e projektit te hartuar nga ndermarja e kromit Bater. Hapja e minieres eshte bere me punime horizontale nga sipërfaqja. Miniera ka punuar me nderprerje.

Prodhimi i kesaj miniere ka arritur deri ne 35.000 ton/ vit me cilesi rreth 19 % Cr_2O_3 .

Vendburimi ndertohet nga shkembinjte ultrabazike, qe perbehen nga dunitet, peridotitet, serpentina dhe seria damarore (piroksenet e gabrot).

Rezervat gjeologjike te ketij vendburimi vleresohen ne rreth 252.761 ton me permbajtje 25.27 % Cr_2O_3 . Keto rezerva jane te hapura ne rreth 95.00 % e tyre.

Nga gjithë rezervat gjeologjike, ato te nxjerreshme llogariten ne rreth 174615 ton mineral me rreth 20.21 % Cr_2O_3 .

Nga shfrytezimi i deritashem rezervat e nxjerresheme aktualisht llogariten ne rreth 135000ton.

Permbajtja mesatare e kromit mbas nxjerrjes nga miniera do te jete 19.00 % Cr_2O_3 .

Krahas kesaj miniere punon dhe kariera. Rezervat e nxjerreshme te karieres llogariten ne 40000ton me 10.00-15.00 % Cr_2O_3 . (12.60% Cr_2O_3 .)

Rezervat e pergjithsheme jane:

Nga miniera 135000 ton x 19.00 % Cr_2O_3 = 25650 ton metal

Nga kariera 35000 ton x 12.60% Cr_2O_3 = 4410 ton metal

Shuma 170000 ton x 17.68% Cr_2O_3 = 30060 ton metal

Mbi bazen e ketyre rezervave kerkohet te projektohet dhe vihet ne pune nje impiant pasurimi.

Impianti do te kete nje kapacitet 4.00 (6.00) ton/ore mineral kromi, me permbajtje rreth 18.50 % Cr_2O_3

Impianti do te prodhoje koncentrat kromi me permbajtje 48.00 - 49.00 Cr_2O_3 dhe me rikuperim te kromit ne koncentrat 72.00 %

Impianti do te punoje 16 ore/24ore (me dy ndrrasa)

Impianti do te kete flexibilitet, qe t`i pergjigjet edhe nje rritje te prodhimit, kur kjo do te kerkohet nga investitori.

Legjislacioni Mjedisor

Ne Shqipëri fillësat e legjislacionit mjedisor shfaqen në vitin 1993, vit në të cilin u hartua plani i parë i veprimit në fushën mjedisore, që përben dokumentin e parë zyrtar shqiptar mbi politikën mjedisore në vend. Ky plan veprimi kombëtar parashikonte se qeveria duhet të krijojë kuadrin ligjor, ekonomik dhe institucional për zgjidhjen e çështjeve mjedisore. Periudhen nga ky vit deri në miratimin e Kushtetutës në vitin 1998 mund ta konsiderojmë si etapën e parë të zhvillimit të së drejtës shqiptare të mjedisit. Mbas vitit 1998 e në vijim është periudha e dytë e zhvillimit të së drejtës shqiptare të mjedisit, e cila ka si tipar kryesor prirjen e përafritimit me legjislacionin e Bashkimit Europian për mjedisin. Kuadri ligjor mjedisor shqiptar është në përsosje dhe pasurim të vazhdueshëm dhe zhvillimi i tij nuk i është lënë rastësisht, por ka si model dhe drejtues legjislacionin europian të mjedisit. Duke qenë se kushtetutat ravigejzojnë drejtimit e rregullimeve të ardhshme dhe me të hollësishtme që realizohen fillimisht me ligje dhe më pas me akte nënligjore edhe në rastin e vendit të Kushtetutës përben një fillesë dhe bazë të rëndësishme lidhur me rolin që ka mjedisi për shoqërinë dhe shtetin të tij. Nisur nga përmbajtja e nënve të Kushtetutës lidhur me fushën mjedisore mund të pohojmë se fryma e Kushtetutës sone është në përputhje me atë të shumë kushtetutave të vendeve të tjera demokratike që u kushtojnë rëndësi të një niveli më të lartë disa parimeve mjedisore, duke i ngritur ato në nivelin e ligjit themelor të shtetit, sic janë e drejta për informimin e qytetarëve dhe angazhimi e përgjegjësia për një mjedis të përshtatshëm për të jetuar jo vetëm brezat e sotëm por edhe ata në të ardhmen.

□ VKM nr.686 date 29.7.2015 « ***Per miratimin e rregullave, të përgjegjësive e të afatëve për zhvillimin e procedurave të vlerësimit të ndikimit në mjedis (VNM) dhe procedurave të transferimit të vendimit e Deklaratës Mjedisore*** »

□ Ligj nr 12/2015 për disa ndryshime në ligjin nr. 10440 date 07.07.2011 « ***Per vlerësimin e ndikimit në mjedis*** »

□ VKM nr. 435 date 12.09.2015 « ***Per miratimin e normave të shkarkimeve në ajër në Republikën e Shqipërisë*** »

• VKM nr. 575 date 24.06.2015 “***Per miratimin e kërkesave për menaxhimin e mbetjeve inerte***”

□ VKM nr.419 date 25.6.2014 « ***Per miratimin e kërkesave të posaçme për shqyrtimin e kërkesave për leje mjedisi të tipave A,B dhe C për transferimin e lejeve nga një subjekt tjetër, të kushteve për lejet respektive të mjedisit si dhe rregullave të hollësishtme për shqyrtimin e tyre nga autoritetet kompetente deri në leshimin e këtyre lejeve nga QKJja.***

□ Vendim Nr. 247, datë 30.4.2014 “***Për përcaktimin e rregullave, të kërkesave e të procedurave për informimin dhe përfshirjen e publikut në vendimmarrjen mjedisore***”

□ Vendim nr. 13 date 4.1.2013 « ***Per miratimin e rregullave, të përgjegjësive e të afatëve për zhvillimin e procedurave të vlerësimit të ndikimit në mjedis*** »

• VKM nr. 765 date 07.11.2012 “***Per miratimin e rregullave për grumbullimin e diferencuar dhe trajtimin e vajrave të përdorura***”

□ Ligji Nr.10 431,date 09.06.2011 “ ***Per Mbrojtjen e Mjedisit***”

□ Ligji nr. 10 463 date 22.09.2011 “***Per menaxhimin e integruar të mbetjeve***”

Ligji nr. 10 448 date 14.07.2011 « ***Per Lejet e Mjedisit*** »

□ Ligji nr.10 440 date 07.07.2011 « ***Per Vlerësimin e Ndikimit në Mjedis*** »

□ Ligj Nr 10304, datë 15.7.2010 “***Për sektorin minerar në Republikën e Shqipërisë***”.

□ Ligj nr. 10266 date 15.04.2010 “***Per mbrojtjen e ajrit nga ndotja***” për disa ndryshime dhe shtesa në Ligjin nr. 8897 dt. 16.05.2002 “***Per mbrojtjen e ajrit nga ndotja***”

- *Udhëzimin nr.12 date 15.06.2010 per disa ndryshime ne Udhëzim nr. 6527 date 24.12.2004 “Mbi Vlerat e lejueshme te elementeve ndotes te ajrit ne mjedis nga shkarkimet e gazrave dhe zhurmave shkaktuar nga mjetet rrugore dhe menytrat e kontrollit te tyre”*
- *Urdhrin e ministrit nr. 146 dt. 8.5.2007 ”Per miratimin e listes se kuqe te flores dhe faunes”*
- *Udhëzimin nr 8 dt. 27.11.2007 “Per nivelin kufi te zhurmave ne mjedise te caktuara”*
- *Udhëzim Nr 3, datë 17.05.2006 “Për planet e rehabilitimit të sipërfaqeve të dëmtuara nga guroret”*
- *VKM. Nr 177, datë 31.03.2005 “Për normat e lejuara të shkarkimeve të lëngta dhe kriteret e zonimit të mjediseve ujore pritëse”.*
- *Ligji Nr 9385, datë 04.05.2005 “Për pyjet dhe shërbimin pyjor”. të ndryshuar dhe aktet nënligjore që rrjedhin prej tij.*
- *Ligji Nr 9115, datë 27.02.2003 “Për trajtimin mjedisor të ujrave të ndotur”. Të ndryshuar dhe aktet nënligjore që rrjedhin prej tij.*
- *Ligji nr. 9010 dt. 13.02.2003 “Per administrimin mjedisor te mbetjeve te ngurta”*
- *Ligji Nr 8906, datë 06.02.2002 “Për zonat e mbrojtura”. të ndryshuar dhe aktet nënligjore që rrjedhin prej tij.*
- *Ligj nr. 8094 date 21.03.1996 « Per largimin publik te mbeturinave »*

Qellimi i projektit te propozuar

Qellimi i projektit eshte ndertimi dhe funksionimi i fabrikes se pasurimit te kromit. Fabrika e pasurimit te mineraleve te varfer te kromit do te kete kapacitet perpunimi 20000 ton mineral /vit me rreth 18.27% Cr_2O_3

Miniera e kromit ``Maja e Lugut `` eshte planifikuar te prodhoje 16000ton mineral ne vit.

Ne pasqyren Nr.1 jepen sasit e mineralit te kromit qe parashikohet te prodhohen nga te dy objektet e kesaj miniere

Pasqyra. Nr.1 Kuotat e prodhimit te mineralit te kromit per pasurim

Nr.	Emertimi	Prodhimi (ton/vit)	Permbajtja e Cr_2O_3 ne %	Shperndarja e Cr_2O_3 ne %
1	Mineral kromi nga miniera	5600	23.83	45.65
2	Mineral kromi nga kariera	10400	15.28	54.35
	Shuma	16000	18.27	100.00

Pjesa tjeter e mineralit prej 4000ton/vit do te sigurohet duke e blere nga minierat e tjera qe operojne ne afersi te ketij impianti.

Miniera dhe kariera do te punojne edhe kur impianti do te jete i ndalur. Kjo do te beje qe ne sheshin e stokimit te kete gjithmone mineral gjendje.

Kariera sheshin e seleksionimit do e kete ne afersi te saj. Sheshi stokimit eshte planifikuar per te rezervuar rreth 3000 ton mineral kromi. Sheshi stokimit do te sherbej edhe si sheshi per seleksionimin e mineralit

Miniera sheshin e stokimit do ta kete afer daljes se galerise.

Sheshi stokimit te minieres do te kete kapacitet 1000 ton mineral

Edhe impianti do te kete sheshin e grumbullimit te mineralit. Ky shesh do te jete ne kuoten e sipërme te bunkerit te pranimit te mineralit. Sheshi do te kete nje siperfaqe rreth 625m². Sheshi do te sherbeje edhe si shesh per seleksionimin e mineralit dhe homogjenizimin e lendes se pare. Kapaciteti i ketij sheshi siguron pune normale te impiantit pa nderprerje per 15 dite.

Sic kemi vene ne dukje edhe me siper impianti eshte projektuar me kapacitet perpunimi 20000 ton mineral/vit.

Per plotsimin e ketij kapaciteti do te blihen nga miniera te tjera 4000ton mineral me rreth 18.27% Cr₂O₃.

Vendodhja e ushtrimit te aktivitetit

Aktiviteti zhvillohet ne fshatin Gjonaj Melçu, Bashkia Bulqize, Diber.

Aktualisht ne afersi te zones ku do te instalohet fabrika shoqeria shfrytezon minieren dhe karieren e nxjerrjes se mineralit te kromit. Fabrika do te instalohet ne faqen e malin ne forme shkalle. Kjo siperfaqe nuk ka ndonje perdorim te vecante , ka nje flore te varfer ku vende vende rriten pisha dhe bredha qe nuk i kalojn 1.5 m dhe pjesa tjer eshte shfaqje shkembore.

Fabrika e pasurimit te kromit do te instalohet ne faqen e malit dhe eshte konceptuar te vendoset ne forme shkallesh.

Fabrika e pasurimit te mineraleve te varfer te kromit do te kete kapacitet perpunimi 20000 ton mineral /vit me rreth18.27% Cr₂O₃

Miniera e kromit ``Maja e Lugut `` eshte planifikuar te prodhoje 16000ton mineral ne vit.

Ne pasqyren Nr.1 jepen sasit e mineralit te kromit qe parashikohet te prodhohen nga te dy objektet e kesaj miniere

Pasqyra. Nr.1 Kuotat e prodhimit te mineralit te kromit per pasurim

Nr.	Emertimi	Prodhimi (ton/vit)	Permbajtja e Cr₂O₃ ne %	Shperndarja e Cr₂O₃ ne %
1	Mineral kromi nga miniera	5600	23.83	45.65
2	Mineral kromi nga kariera	10400	15.28	54.35
	Shuma	16000	18.27	100.00

Pjesa tjeter e mineralit prej 4000 ton/vit do te sigurohet duke e blere nga minierat e tjera qe operojne ne afersi te ketij impianti

LENDË E PARE

Impianti pasurimit do te furnizohet me lende te pare nga dy objektet e v.b ``Maja e Lugut`` dhe nga minierat te tjera qe jane:

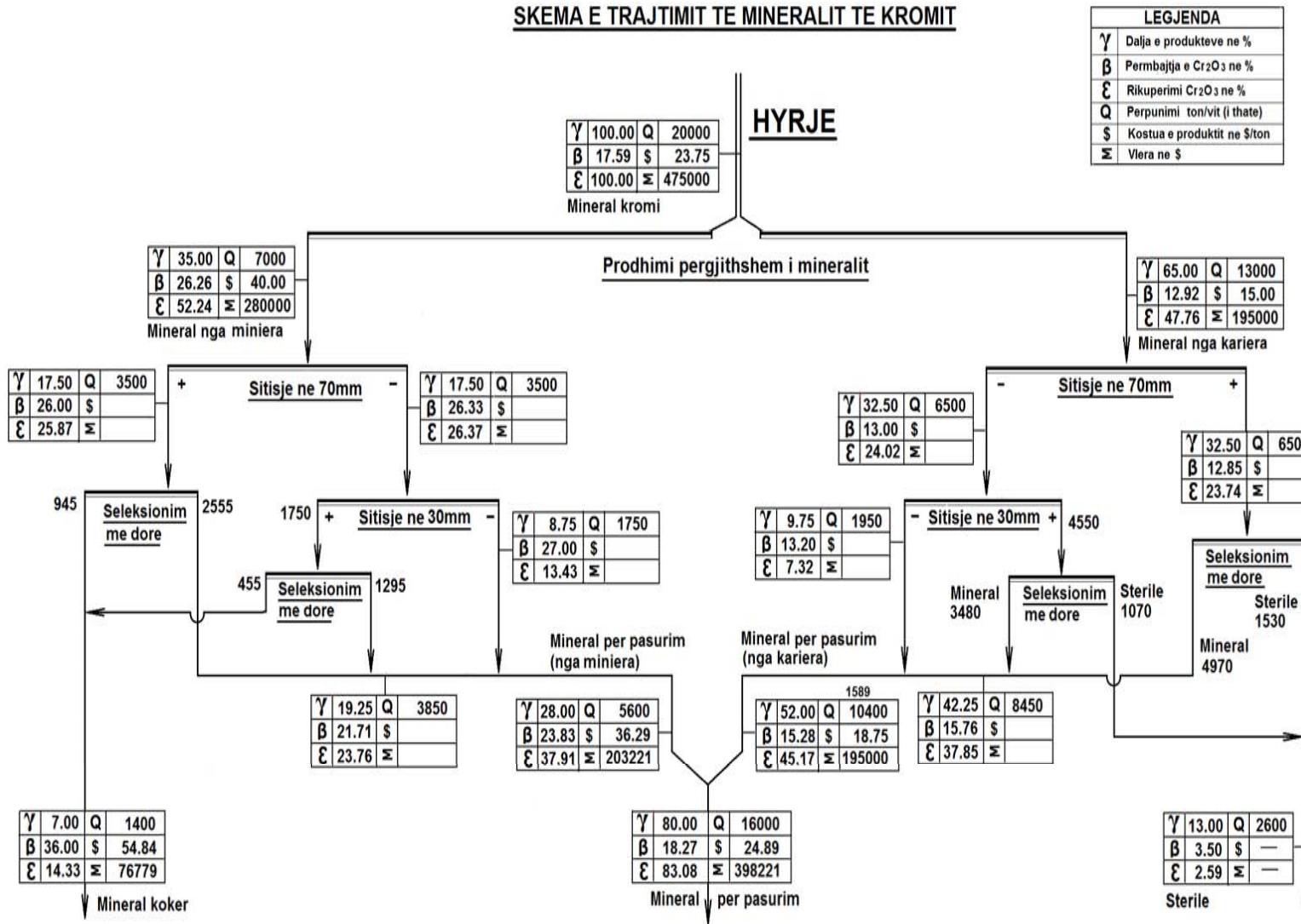
1. Miniera e kromi ``Maja e Lugut``
2. Kariera e kromit. ``Maja e Lugut``
3. Nga miniera te tjera (ne afersi te ketij impinti)

Nga dy objekte e minieres parashikohet qe te prodhohen rreth 16667ton/vit mineral kromi me 4% uje dhe rreth18.27% Cr_2O_3 .

Mineral minieres me permbajtje rreth 25-28 % Cr_2O_3 ka ne perberjen e tij edhe copa te pasura te kromit me permbajtje rreth 35-38% Cr_2O_3 . Sasia e copave te pasura eshte e kufizuar , ato perbejne rreth10-12% te sasise se mineralit. Keto copa te pasura me krom vecohen si mineral i pasur, i cili kalon per eksport.

Minerali i karieres eshte shume i varfer. Ai permban 10-15% Cr_2O_3 . Ne perberjen e tij ka nje pjese te madhe steriles te pastera. Eshte planifikuar qe nje pjese e ketyre sterileve te vecohet nepermjet seleksionimit me dore.

SKEMA E TRAJTIMIT TE MINERALIT TE KROMIT



LEGJENDA

γ	Dalja e produkteve ne %
β	Permbajtja e Cr ₂ O ₃ ne %
£	Rikuperimi Cr ₂ O ₃ ne %
Q	Perpunimi ton/vit (i thate)
\$	Kostua e produktit ne \$/ton
Σ	Vlera ne \$

a) Peshkrim I shkurter I mbuleses bimore te siperafes ku propozohet te zbatohet projekti, shoqeruar me foto

Per nga origjina , perberja dhe vecorite gjeobotanike bimesia e Shqiperise ben pjese ne nenzonen floristike mesdhetare e cila perfshihet ne nje njesi me te madhe, ne zonen holarktike. Ndikim te madh ne zhvillimin e flores mesdhetare ushtroi ftohja e pergjithshme e klimes ne periudhen e pleistocenit dhe akullzimi i fuqishem qe pasoj ate. Tiparet karakteristike te bimesise mesdhetare si per sa i perket vecorive gjeobotanike ashtu edhe perberjes morfologjike dhe shtrirjes vertikale te saj, jane karakteristike edhe per bimesine e vendit tone. Por kushtet konkrete te zhvillimit, sidomos te klimes dhe te relievit kane percaktuar edhe vecorite origjinale te flores se Shqiperise. E gjithë kjo pasuri floristike i detyrohet vecorive te evolucionit paleogeografik te Shqiperise dhe sidomos larmise se madhe te klimes, copetimit te theksuar te relievit dhe formave te shumellojshme te tij, formacioneve te shumta shkembore (gelqerore, magmatike, terrigjene) etj. Fitocenoza e bimesise barishtore shume te larmishme nga perberja e llojeve, gjenden ne te gjitha zonat fitoklimatike te Shqiperise. Megjithese fitocenoza barishtore nga ana e fizionomise ne pergjithesi duken relativisht te peraferta, ato ndryshojne midis tyre nga perberja floristike ne varesi te faktoreve ekologjike. Me perjashtime te pakta, gati ne te gjitha fitocenozat dhe bashkeshoqerimet barishtore gjenden perfaqesues te familjes graminore (Graminaceae).

Pyjet dhe kullotat ne qarkun e Dibres

Pyjet zene rreth 66% te siperafes se pergjithshme te qarkut, duke perbere nje potencial te rendesishem mjedisor dhe ekonomik. Ne qarkun e Dibres perfshihen tre zona fitoklimatike nga 4 qe ka Shqiperia, dhe konkretisht

- (i) Zonen e geshtenjes (Castanetum)
- (ii) Zonen e ahut (Fagetum)
- (iii) Zona e hormoqit (Picetum)
- (iv) Zonen e kullotave alpine (Alpinetum)

Relievi dhe klima e favorshme bejne qe ne kete zone te ndodhen te gjitha katet bimore te vendit tone duke filluar me shkurret mesdhetare deri ne livadhet alpine. Ne lartesine deri ne 800 m rriten disa lloje dushqesh si bunga, shparthi, qarri etj. Dhe mbi kete lartesi takohet kryesisht ahu (Fagus silvatica), pisha e zeze (Pinus Nigra), rrobulli (Pinus Heldreichi), bredhi I bardhe (Abies Alba), arneni (Pinus Peuce), Lajthia (Corilus conturna) , meshtekna (Betula pendula) etj te cilat pas viteve 1990 si rezultat I shfrytezimit pa kriter kane pesuar deme te shumta.

Tab. Fondi pyjor i Qarkut Dibër

RRETHI	Pyje		Livadhe e Kullota
	Sip. totale	Sip. Prodhuese	
Dibër	34 193 ha	24 300 ha	12 899 ha

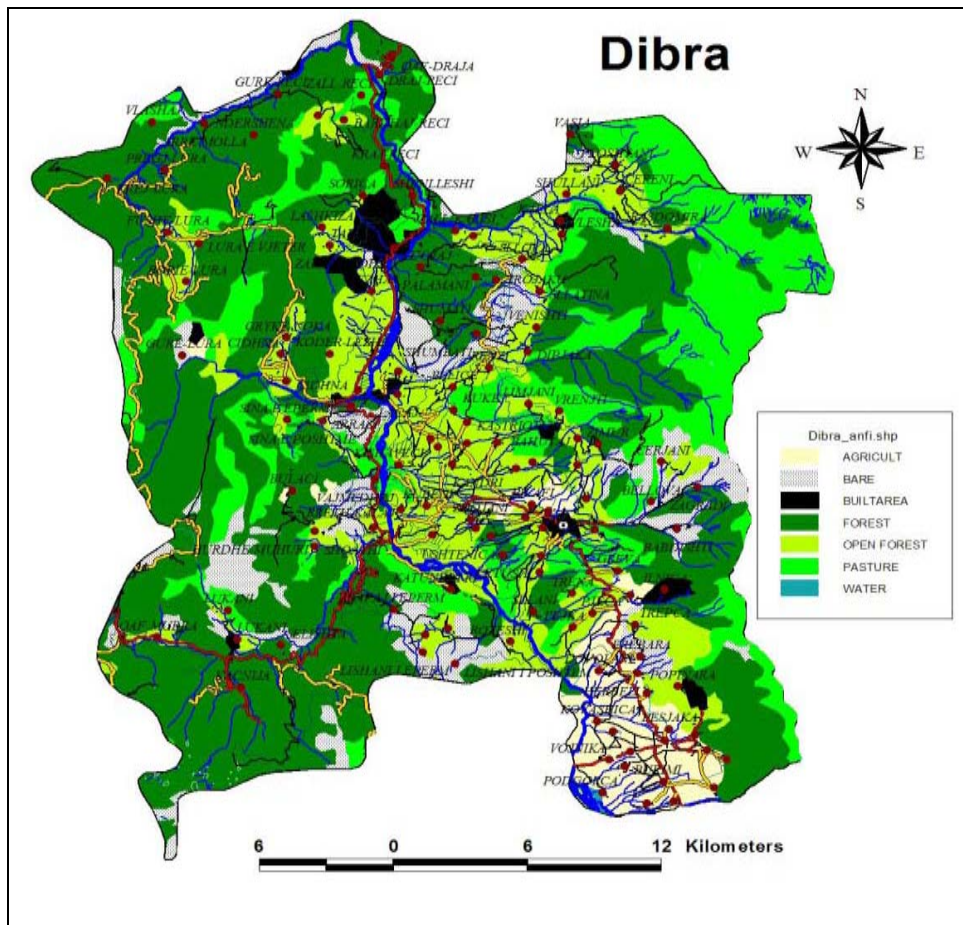
V.O. – Të dhënat e tabelës janë marrë nga Drejtoria e Shërbimit Pyjor

Pozita gjeografike

Qarku i Dibrës bën pjesë në rajonin veri-lindor me një relie v përgjithësisht kodrinor-malor. Pra shtrihet në Veri-Lindje të Shqipërisë në dy anët e luginës së Drinit të Zi duke u kufizuar në lindje nga vargmali i Korabit dhe në perëndim nga vargmalet e Lurës. Qendra e rrethit është qyteti i Peshkopisë. Qendra e rrethit (Peshkopia) shtrihet 185 km nga kryeqyteti dhe 21 km largësi nga pika e doganës së Bllatës në Maqellarë.

Ky rreth është vendosur në këto koordinata gjeografikë: 41° 53' 20", dhe 41° 33' 40" gjerësi gjeografike veriore dhe 20° 34' 50" dhe 20° 07' 00" gjatësi gjeografike lindore. Kufizohet nga kufinj konvencionale në lindje më republikën e Kosovës dhe të Maqedonisë me një gjatësi kufitare 90 km nga të cilat 19 km janë lumorë. Në veri kufizohet me rrethin e Kukësit me 75 km vijë kufitare. Në perëndim me Mirditën 13 km vijë kufitare dhe me rrethin e Matit me 60 km vijë kufitare. Në jug me Bulqizën 27.8 km vijë kufitare.

Ky rreth ka një ndërtim të komplikuar gjeologjik që është kapur herë pas herë nga lëvizjet neotektonikë ngritëse që ka luajtur një rol të rëndësishëm në formimin e relievit. Rrethi i Dibrës ka një relie v kodrinor-malor që varion nga 350 m (lugina e Drinit të Zi) deri në 2751 në majën e Korabit. Bën pjesë në zonën klimatike mesdhetare malore dhe mesdhetare para malore meqenëse është pjesë përbërëse e pellgut të Drinit të Zi. Ka një hidrografi të pasur me burime mbitokësore dhe nëntokësore ku dega kryesore është Drini i Zi. Dibra dallohet për shumëllojshmërinë e tokave të cilat për shkak të relievit malor shprehen qartë. Gjejmë brezin e tokave aluvionale rreth lumit të Drinit të Zi, të kafenjta, të murrme pyjore dhe atë livadhore malore. Në këtë takojmë breza bimorë si: brezi i dushqeve, ahut dhe haloreve dhe kullotave alpine. Ky rreth ka një popullsi prej 75000 banorësh të vendosur në 1088 km² kryesisht në vendbanime të rralla e rurale



Bimet mjekesore

Ne qarkun e Dibres vlere te madhe per ekonomine e komunitetit kane edhe shfrytezimi I burimeve natyrore (bimeve mjekesore) , te cilat kane nje perhapje te gjere ne shume zona te ketij rajoni. Nder keto bime me vlere te medha mjekesore mund te permendim : dellinja e zeze (juniperus nigra), dellinja e kuqe (juniperus ohycedrus, lulkuqja (papaver rhoeas), sherebela, qershia e eger, trumza, trendafili eger (rosa kanina), mullaga (malva sulvestris), salepi (Orchis mascula), hithra (urtica dioica), kamomili (chamomilla recutita) , blini, caji I malit, murrizi etj. te cilat mblidhen nga banoret e grumbullohen nga subjektet te licensuara te rrethit . Theksojme se ky potencial burimesh natyrore ndikon ndjeshem ne rritjen e te ardhurave e mireqenies te banoreve ne zonat rurale, si dhe kane ndikim ne uljen e varferise dhe papunesise.

Bashkia e Bulqizës shtrihet në rajonin verilindor të Shqipërisë. Në veri kufizohet me bashkinë Dibër, në lindje me Republikën e Maqedonisë, në jug-perëndim me bashkinë Tiranë, në jug me bashkinë Librazhd dhe në perëndim me bashkinë Klos. Qendra e kësaj bashkie është qyteti i

Bulqizës. Gjatësia e vijës kufitare është 120 km. Nga këto gjatësia e vijës kufitare me bashkinë e Dibrës është 25 km, me bashkinë e Librazhdit 29 km, me Republikën e Maqedonisë 30 km, me bashkinë e Klosit 23 km dhe me bashkinë e Tiranës 13 km.

Bashkia e Bulqizës ka një sipërfaqe prej 694 km². Gjithë territori i bashkisë shtrihet nga 300 m, deri në 2000 m lartësi mbi nivelin e detit. Bashkia e Bulqizës ka në përbërje 7 njësi administrative të cilat janë: Bulqizë, Martanesh, Fushë-Bulqizë, Zerqan, Gjoricë, Ostren dhe Trebisht.

NDËRTIMI GJEOLOGJIK DHE GJEOMORFOLOGJIK I BULQIZËS

Nga pikëpamja gjeologjike, Bulqiza, bën pjesë në zonën tektonike të Mirditës dhe në zonën tektonike të Krasta-Cukalit, e cila shtihet në formën e një rripi nga Labinoti në Dibër. Ndërtimi gjeologjik i Bulqizës përfaqësohet nga shkëmbinjtë magmatik në masën 65% si dhe ato terrigjen dhe sedimentar. Kjo larmi litologjike kushtëzon coptimin e madh horizontal dhe vertikal, kontrastet e theksuara hipsometrike si dhe tipet e shumtë të relievit litologjik. Strukturat janë të shumëllojshme dhe të ndërlikuara. Në formimin e veçorive strukturore të zonës, rol të rëndësishëm kanë luajtur lëvizjet e fuqishme diferencuese (ngritëse dhe ulëse), ku si rezultat i tyre kemi shfaqjen e horsteve dhe grabeneve, të cilat janë të përfaqësuara nga malet përreth dhe luginat. Në këtë zonë mund të themi se relievi është më shumë rezultat i tektonikës shkëputëse sesa asaj rrudhosëse. Por gjithashtu në bashkinë e Bulqizës ndodhet dhe shkëputja tektonike me drejtim të kundërt me ato normalet (veriperëndim-juglindje), por jugperëndim-verilindje, e cila përfaqësohet nga thyerja Qafë Buall-Bulqizë-Vajkal.

RELIEVI

Bashkia e Bulqizës karakterizohet nga një reliev kodrinor-malor. Si rezultat i larmisë litologjiko-strukturore si dhe faktorëve të morfodinamikës së jashtme (klima dhe hidrografia), bashkia e Bulqizës ka një reliev të larmishëm ku malet janë të gërshtuara me luginat. Në nënnjësitë e relievit të Bulqizës përmendim: malin e Lopës, mali e Homeshit, mali i Dhoksit, mali i Kaptinës, lugina e Bulqizës, lugina e Planit të Bardhë, lugina e Valit etj. Në përgjithësi mbizotëron relievi i lartë mbi 1000 m. Përsa i përket llojeve të relievit, janë të pranishëm relievi strukturoro-eroziv, relievi karstik, relievi erozivo-denudues si dhe relievi akullnajor.

Relievi strukturoro-eroziv është i përfaqësuar nga horstet dhe grabenet, të cilat, siç e theksuam dhe më lart, janë rezultat i lëvizjeve diferencuese vertikale (shkëputëse). Relievi karstik është i përhapur më shumë në pjesën jugperëndimore të rrethit të Bulqizës, ku dhe masivet karbonatike janë më të përhapura. Ndërsa relievi akullnajor është i përfaqësuar nga format akullnajore siç janë morenat dhe liqenet akullnajore (liqenet e Balgjajt, liqenet e Kasnisë, liqeni i Zi etj.)

Lugina e Bulqizës dhe e Planit të Bardhë ndahen mes tyre nga qafa e Buallit. Lugina e Bulqizës i përket pellgut ujëmbledhës të Drinit të Zi, ndërsa ajo e Planit të Bardhë pellgut të Matit. Lugina e është formuar nga shkëputja tektonike, e cila kalon tërthor masivitet ultrabazik të Bulqizës. Ka një gjatësi rreth 25 km dhe gjendet në lartësinë 600-800 m mbi nivelin e detit. Lugina rrethohet nga shpate malore të thepisura. Ajo përbëhet nga sektori i sipërm dhe sektori i poshtëm, të cilat kanë tipare të veçanta morfologjike.

BIODIVERSITETI

Bashkia e Bulqizës është mjaftë e pasur me bimë dhe kafshë. Shpërndarja e tyre kudo në male, kodër, luginë, fusha etj është mjaftë e larmishme në numër e në lloje. Në qytete (Bulqizë e Kraste), bimësia brenda qytetit është e kultivuar, kryesisht bime dekorative si: bredhi, pisha, bliri, akacia etj. Mbjellja e këtyre pemëve dekorative ka filluar të aplikohet edhe në qendrat e komunave. Bashkia Bulqizës dallohet për një mbulesë bimore mjaftë të pasur në sasi dhe në lloje. Kjo mbulesë bimore përfaqësohet nga :

- Kati i dushqeve dhe shkurreve (800 – 1100 m) zë vendin e dytë për nga sipërfaqja pas atij të ahut, ku mbizotëron dushku, lisi, qarri etj.
- Kati i ahut (1200 – 1800 m) ka shtrirjen më të gjerë, druri më i përhapur është pisha e zezë dhe bredhi i bardhë.
- Kati i kullotave alpine (mbi 1800 m)

Kati i dushkut shtrihet në formën e një brezi midis lartësive 800-1000 m, vjen i dyti për nga sipërfaqja që zë pas atij të ahut. Zona e dushkut është e organizuar edhe në trajtë masivesh sidomos në Zerqan, Sopot, Klenjë etj. ku mbizotëron kryesisht dushku, lisi, qarri etj.

Shtrirjen më të gjerë e ka *kati i ahut dhe i halorëve*, që shtrihen në lartësinë deri në 1200-1800m mbi nivelin e detit. Druri më i përhapur i këtij brezi është pisha e zezë dhe bredhi i bardhë. Si shtrirje përhapjen më të madhe e ka në Bajgjaj, malin e Bardhë, Dhoks, Tërnovë etj.

Kati i fundit bimor i përhapur në këtë zonë është ai i *kullotave alpine*. Shtrirja e këtij kati fillon në lartësitë mbi 1800 m, dhe janë sipërfaqe toke me bimë barishtore, që shtrihen mbi kufirin më të lartë të pyjeve dhe shërbejnë si kullotë për bagëtitë e imëta.

E ndikuar edhe nga larmishmëria e formave të relievit dhe zonalitetit bimor, rrethi i Bulqizës karakterizohet edhe nga një botë shtazore mjaftë e pasur. Malet përreth kanë qenë dhe janë (krahas dëmtimeve të shumta nga gjuetia pa kriter) të pasura me kafshë të mëdha mishngrëse, si të tilla mund të përmendim: ujku, dhelpra, macja e egër, lakuriqi i natës etj. Ndërsa si barngrënës më të përhapur janë: lepuri, iriqi, breshka, urithi etj. Gjithashtu bota shtazore pasurohet edhe me lloje të tjera si: kërmilli, zhapiku, hardhuca, zhaba, nëpërka etj. Ka edhe lloje shpendësh shtegëtar dhe joshtegëtar si: trumcaku, harabeli, gushkuqi, gushverdhi, dallëndyshja etj.

Fabrika do te instalohet ne fshatin Gjonaj Melcu, Bashkia Bulqize sic shihet dhe nga fotot bimesia paraqitet e varfer, vende –vende rriten bredha dhe pish qe nuk i kalon 2m.



Pishë (Pinus)

Dru e shkurre 3-45-(50) m. Halat perherblerata, ne tufa nga 2-5 sebashku, 3-25 cm , me dy a me shume kanale rreshinore. Bocet cilindrike deri ne vezengjashme, me brakte te imeta dhe melluga te drunjezuara, piqen vitin e dyte dhe te trete.

b) Informacion per pranine e burimeve ujore ne sipërfaqen e kerkuar nga projekti dhe ne afersi te saj

Bulqiza paraqitet me një rrjet hidrografik mjaft të pasur. Lumi kryesor që rrjedh në territorin që përfshin kjo bashki është Drini i Zi. Lumi Drin përshkon 6.85 km në territorin e bashkisë Bulqizës. Ky lum buron nga liqeni i Ohrit, pas daljes nga ky liqen në qytetin e Strugës vazhdon rrugën nëpër një sërë grykash të ngushta të cilat mbarojnë në Urën e Spilesë. Arteri kryesor i Drinit, pasi kalon në kufijt shtetëror të vendit është Zalli i Bulqizës. Zalli i Bulqizës, i cili buron në liqenet e Balgjajt, merr me vete shumë përrenj të vegjël e përroska. Formohet nga bashkimi i ujërave të përroit të Okshtunit dhe përroit të Dushajt. Ky lumë e ka gjatësinë e shtratit 46.5 km, sipërfaqja e pellgut ujëmbledhës 484 km², lartësinë mesatare 1150 m dhe rnie 25m/km. Zalli i Okshtunit ka fillimin e tij në serinë e përrenjve malorë që zbresin nga shpatet VL të maleve të Mirakës (1751 m) dhe Kaptinë (1873 m). Përroi i Dushaj formohet nga bashkimi i rrekeve që zbresin nga shpatet lindore të malit të Lopës (2020 m) si dhe nga shpatet perendimore të malit të Alamanit (2097 m). Pas kësaj ujrë e përroit të Dushaj rrjedhin në drejtim lindor të cilin e ruajnë deri në bashkimin me ujërat e Zallit të Okshtunit. Pas këtij bashkimi ai merr emrin Zalli i Bulqizës. Ky lumë vazhdon të rrjedh në drejtim verior dhe derdhet në Drinin e Zi.

Ne afersi te vendit ku dote instalohet fabrika kalon prroska Zyber Teit. Uje per fabriken e pasurimit do te sigurohet nga galeria nr.5 e cila ndodhet ne territorin e lejes minerare nr.584 date 07.12.2000.

Subjekti “KOXHERI” shpk , eshte i interesuar te paiset me “leje per perdorim te rezerves ujore, qe del nga Galeria ekzistuese Nr. 5, e hapur ne vitin 1985-1986, Galeria ekzistuese Nr. 5, e hapur ne vitin 1985-1986 eshte perdorur ne ate periudhe per shfrytezim te mineralit te kromit te vendburimit Maja e Lugut. Galeria eshte ne gjendje te mire teknike dhe ndodhet ne territorin e lejes Minerare Nr. 584

dt. 07.12.2000, te shfrytezimit te mineralit te kromit me afat perdorimi nga shoqerise “KOXHERRI” shpk, deri ne vitin 2020 dhe me te drejte rinovimi per 20 vjete deri ne vitin 2040, objekti Maja e Lugut, njesia vendore Kraste, Bashkia Bulqize, Qarku Diber.



Galeria nga do te sigurohet uji

Galeria eshte hapur ne kuoten **+969.83m** me seksion ne drite 5.2m², me pjerresi 2/000, ne ngjitje, me kordinata si ne tabelen me poshte:

Kordinatat e galerise Nr.5,ne hyrje.

Emertimi	X	Y
Hyrja e galerise Nr.5	45 87 767	44 36 539

Uji do perdoret ne impjantin e pasurimit te kromit, per ndarjen e kromit nga shkembijnjt rrethues ultrabazike, me paisje per diference gravitacioni. Minerali i kromit duke qene se ka peshe volumore me te madhe se shkembijnjt rrethues ultrabaziket, ne paisjen e spiraleve qendron ne qender, ndersa ultrabaziket spostohen ne pjesen anesore te paisjes, ne kete menyre ato ndahen ne dy dege, respektivisht minerali i kromit depozitohet ne vasken perkatese ndersa sterilet trasportohen deri ne damben e ndertuar.

Produktet e pasurimit, koncentrat kromi dhe sterilet ç'ujzohen perkatesisht ne dy vaskat me nr. 30 dhe ne damben e sterileve me nr.38. Uji qe ndahet nga produktet perfundimtare koncentrat kromi dhe sterile per vet rrjedhje shkon ne depoziten nr.31 prej nga riciklohet ne fabrike. Sepse uji i qarkulluar nuk ndotet dhe ka karakteristika te pranueshme per tu perdorur ne procesin teknologjik.Si rrjedhim nuk do te kete derdhje ujrash ne ambientin rrethues dhe kolektor. Nje pjese e ujit qe humbet nga proceset e avullimit atmosferik kompesohet me uje te

fresket. **Prurja mesatare vjetore ujit te galerise Nr.5 : 9 litra/sek** , ne muajin me te thate prurja eshte 7 litra/sek.

c) Nje identifikim te ndikimeve te mundshme negative ne mjedis te projektit, perfshire ndikimet ne biodiversitet, toke, uje, ajer.

Ndikimet ne biodiversitet

Aktiviteti i ndertimit te fabrikes prek perkohesisht peizazhin ekzistues dhe topografine e saj gjate fazes se ndertimit.

Me masat qe do merren per rehabilitimin e saj, gjelberimin me bime qe rriten ne zone, gjate shfrytezimit dhe ne mbyllje te aktivitetit , peizazhi dhe topografia e zones do te permiresohet dukshem do te krijohet nje ambjent panoramik i kendshem per syrin e njeriut dhe shlodhes.

Dëmtimi i vegetacionit bimor, sidomos gjatë fazes se ndertimit është faktor negativ.

Zona qe do te ndertohet fabrika nuk ka bimesi te larte eshte e zhveshur dhe vende- vende rriten pisha dhe bredha ku lartesia nuk i kalon 1.5 m dhe ne vende te tjera eshte shfaqje shkembore.

Nga ky aktivitet nuk demtohet flora dhe fauna e rrezikuar e percaktuar ne VKM nr. 804. dt. 4.12.2003 dhe e listuar ne urdherin e Ministrit nr. 146,dt.8.5.2007 Nga subjekti ne zbatim te projektit do te merren masa qe zona ku do ndertohet fabrika te jete gjithmone e kufizuar dhe te rehabilitohet duke u pyllzuar. Ndersa per te menjanuar erozionin nga ujerat e rreshjeve atmosferike ne perimetrin rrethues te fabrikes do te ndertohen kanale dhe kuneta qe ujerat te drejtohen ne zona qe nuk demtojne token.

Zona e kerkuar per ndertimin e fabrikes se pasurimit te kromit eshte ne afersi te minieres dhe karieres qe shfrytezon shoqeria ne baze te lejes se shfrytezimit qe disponon , kjo zone nuk perfaqeson zone me rëndësi të veçantë dhe për këtë arsye nuk është parashikuar sipas Strategjisë për “Ruajtjen e Biodiversitetit dhe Planit të Veprimit si Zonë e Mundëshme” për tu shpallur “Peizazh i mbrojtur”.

Ndikimet ne toke

Gjate fazes se ndertimit te fabrikes efektet negative qe pritet të ndeshen jane:

- Ndryshimi i siperfaqes se tokes nga Sistemimi i terrenit per instalimin e fabrikes
- Transporti i dherave të gërmimit dhe sistemimi i tyre ne shesh depozitim
- Punimet për të realizuar lidhjet me infrastrukturën inxhinierike të zonës.

Zhvillimi i aktivitetit gjate fazes se funksionimit nuk ka shkarkime ndotese ne toke, ne vendet e caktuara ne projekt (depozitat e sterileve) parashikohet depozitimi i materialit te paperdorshem dhe perpunimi i tij me toke vegetale per te mundesuar mbjelljen e bimeve dhe pemeve karakteristike te zones gjate fazes se rehabilitimit. Dherat e depozituara ne damba nuk permbajne

elemente kimik ndotes per token, do te perpunohen me dhera te pasuruara me humuse, do te transportohen dhe shperndahen ne sheshe dhe do te pyllzohen me bime qe rriten ne zone per gjelberimin e saj. Gjithashtu mbetjet e krijuara nga veprimtaria humane e punonjesve do te trasportohen ne sheshin e depozitimit te miratuar nga pushteti vendor.

DAMBA PER DEPOZITIMIN E STERILEVE

Sterilet e fabrikes do te depozitohen ne damben qe do ndertohet ne afersi te fabrikes.

Damba do vendoset ne pjesen fundore te lugines, ndermjet shpateve te kodrave.

Damba ne tre anet e saj do jete e rrethuar nga shpatet e kodrave

Diga e dambes do te prese luginen ne te cilen rrjedh nje prroske. Prroska ushqehet nga reshjet shiut dhe te debores. Prurjet e prroskes varet nga intensiteti reshjeve. Pellgu ujembledhes eshte i kufizuar. Kjo ben qe edhe prurjet e prroskes te jene te pakta.

Diga e dambes do te ndertohet mbi shtratin e prroskes. Per te siguruar rrjedhje normale te ujit ne shtrati prroskes do te vendosen tombina betoni. Diametri tombinave do te llogaritet te jete qe te perballoje 10 fishi prurjeve maksimale te ujit qe sjell prroska dhe ajo te vazhdoj rrjedhen natyrale.

Po keshtu mbi dambe do te ndertohet nje kanal i ujrave te larta. Kanali do te sherbeje si mbrojtjes per c`do suate te pa parashikuar.

Siperfaqja e dambes do te jete 5250m^2

Lartesia e diges do te jete 8m

Volumi dambes do te jete rreth 37800m^3

Damba do te kete nje kapacitet rreth 75600 ton steril.

Damba siguron nje pune normale te fabrikes per 5 vjet

Sterilet per ne dambe do te transportohen me tub P.V.C nepermjet pompes centrifugal

Depozitimet e sterileve ne dambe do te behen duke filluar nga diga. Pulpa e sterilite do te levize nga diga per drejt kolektorit te shkarkimit te ujit. Kjo behet qe materiali me granulmetri me te madhe te depozitohet pergjat diges. Pjesa me e imte dhe ajo shllamore te depozitohen ne brendesi te dambes. Kjo e menyre depozitimi siguron stabilitetin e dambes.

Ndikimet ne uje

Gjate depozitimit te sterileve ne dambe nepermjet dekantimit behet ndarja e ujit nga material ngurte. Uji nepermjet kolektorit te dambes rikthehet me vetrrjedhje ne vasken e ujit **30** qe komunikon me pompes e uji **31**. Ne vaske derdhet edhe uji qe vecohet nga dekantimi koncentratit te kromit edhe uji i fresket qe vjen nga galleria 4 e minieres. Uji nga vaska nepermjet pompes centrifugal **31** (pompes se ujit) dergohet ne cisternen e uji **32**. Cisterna ka volum 40m^3 . Cisterna e ujit **32** kryen dy funksione:

1. Furnizon me uji rrjeten e tubacioneve te fabrikes
2. Mban kostant presionin e ujit ne rrjet. Kjo sigurohet nepermjet nje tubi shkarkimi te vendosur ne pjesen e siperme te depozites. Ky tub shkarkimi ben qe kollona hidrostatike e ujit ne rrjetin e fabrika te mbetet i pa ndryshuar gjate gjith kohes.

IMPIANTI PASURIMIT TE KROMIT V.B. "MAJA E LUGUT"

Transportimet		
Nr.	Spesifikimi	Kendi
5	18.50m	16 ^q
8	14.50m	16 ^q
11	8.60m	q ¹

Nr. E emertimit makinerite	
1	Fadrome - Eskavator
2	Bunkri minerali 32.40 m ³
3	Ushqyes lëkundës 750x2000
4	Thyerës me nofulla 400x 600
5	Transporter me shkollë gome 600x18100
6	Site vibruese 1200x2400
7	Transporter me shkollë gome 600x14500
8	Elektronisues
9	Thyerës konik 2600x1640x2350
10	Bunkri minerali 30.00 m ³
11	Ushqyes elektrovibrues

Nr. E emertimit makinerite	
12	Transporter me shkollë gome 500x6600
13	Mulli me shufërë 1500/3000
14	Site vibruese 1200x2400
15	Klasifikuesit spiral 400x7000 Kendi 31 ^q
16	Pompe centrifugale (perash)
17	Hidroçirkulli 200
18	Klasifikator hidraulik (me 6 dhoma)
19	Tavolina lëkundëse 4520x1825x1560 (shk.1 6 copë)
20	Tavolina lëkundëse 4520x1825x1560 (shk. 8 4 copë)
21	Tavolina lëkundëse 4520x1825x1560 (shk. 8 2 copë)
22	Pompe e gjys prod. te shk. II

Plani	Emertimi	Përmasat
A	Piacalia	25.00x25.00m = 625.00 m ²
B	Reperti thyerjes	17.00 x 8.00 m = 136.00 m ²
C	Bunkeri mineralit te thyer	6.00x8.00m= 48.00 m ²
D	Reperti bluarjes	7.00x8.00 m = 56.00m ²
E	Shkalla e pare e pasurimit	18.00x8.40m=151.20 m ²
F	Shkalla e dyte e pasurimit	18.00x8.40m=151.20 m ²
K	Shkalla e trete e pasurimit	6.00x8.40m=50.40 m ²
L	Vaskat e koncentratit	2x(6.00x3.40m) = 40.80m ²
M	Damba	
	Shuma (pa placalen)	633.8 m ²

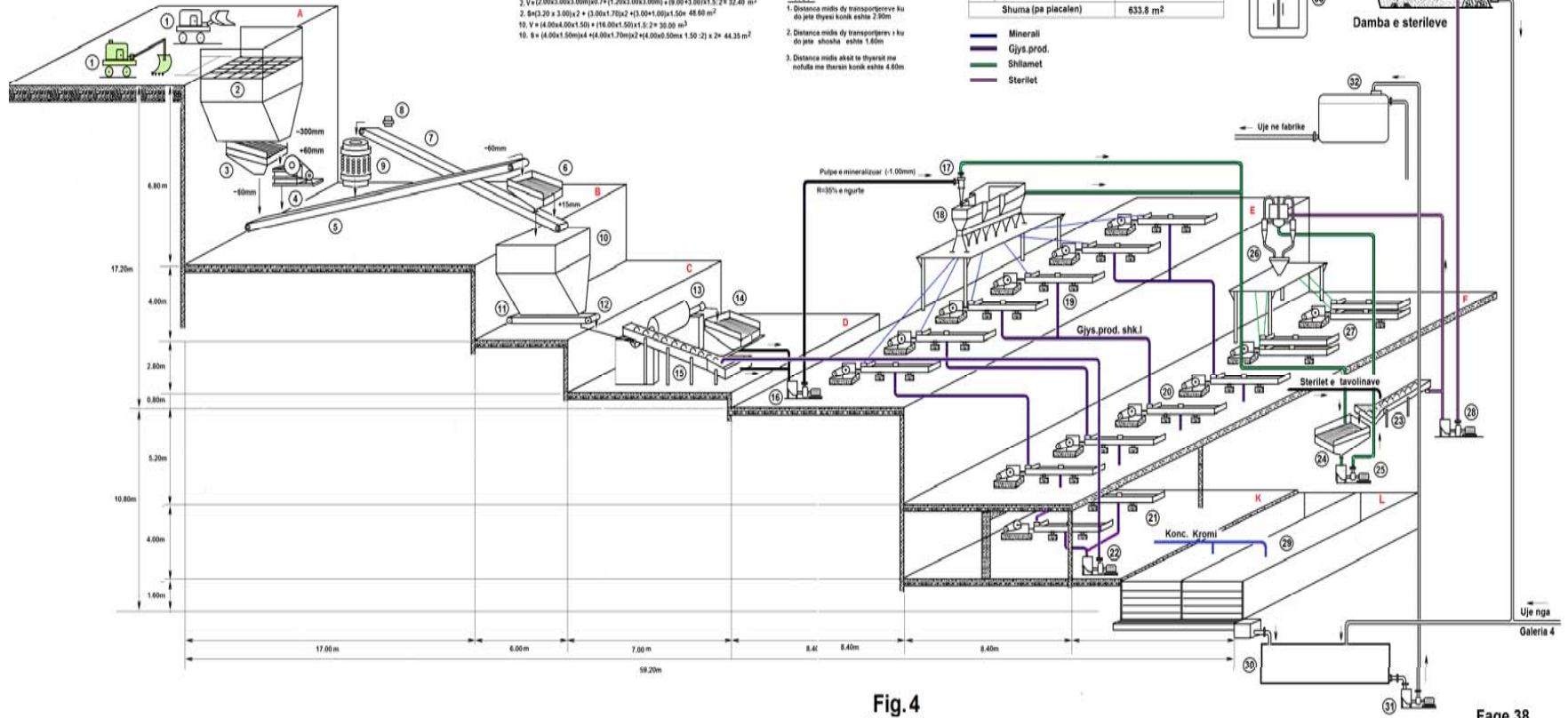


Fig. 4

Pasurimi i mineralit bazohet ne nje proces teknologjik i cili përdor uje . Nevojat per uje ne kete proces janë relativisht te konsiderueshme. Ujrat e përdorura gjate procesit te pasurimit janë te ngopura me përmbajtjes lende te ngurte totale (suspend solid) Meqense minerali ne vetvete përmban Cr2O3 i cili nuk eshte i tretshëm ne mjedis ujour , dhe pH neutral , ujrat e shkarkimit nuk janë te kontaminuara me krom (Cr +) Nderkoh qe ujrat e përdorura ne procesin e pasurimit potencialisht mbartin se bashku me llumra inertesh edhe grimca te vogla minerali te cilat mund te mos jene ndare ne menyre shume efektive dhe mund te kenë mbetur se bashku me llumrat Keto ujra , edhe pse do riperdoren disa here gjate procesit te pasurimit , ato do te duhet te veçohen dhe grumbullohen ne disa dampa trajtimi, ne te cilat te sigurohet veçimi i te gjitha llumrave nga ujrat , përpara se këto te fundit te shkarkohen ne ujrat pritëse siperfaqesore. Vet nevojat e procesit teknologjik per ujra , mundesojne riciklimin jo vetëm te disa here te ujit primar te përdorur , por edhe riperdorimin e ujrave te trajtimit nga dampat përsëri ne ciklin e punes ne impiantin e pasurimit Keto trajtime dhe ripërdorime I riciklime te ujrave) jo vetëm qe do kursejnë shpenzimin e burimeve ujore te pastra , por edhe do te shmangin shkarkimet e ujrave te kontaminuara Per cdo rast , përpara cdo shkarkimi , ujrat e trajtuara ne dampat do te analizohen konform parametrave per ujrat e shkarkimit sipas VKM Nr.177, datë 31.3.2005 “Për normat e lejuara të shkarkimeve të lengëta dhe kriteret e zonimit të mjediseve ujore pritëse” Persa i perket ujrave te rreshjeve, ato do te pershkojne zonen duke u sistemuar ne kanalet perreth duke penguar marrjen e materialit dhe humbjen e tij .Ndotja e ujrave me substance minerale Cr2O3 eshte pothuajse i pa mundur mbasi dihet qe ne kushte natyrore Cr2O3 nuk tretet ne uje ,praktikisht e patreteshme . Ne raste shirash ato do te kene vetem permbajtje llumrash te cilat ne rrjedhat e poshteme do te dekantojne gradualisht.

Ndikimet ne ajer

Zhvillimi i aktivitetit do te sjell emetime te pluhurave ne mjedis gjate ndertimit te fabrikes dhe gjate procesit te shkarkimit te mineralit kur te jete ne fazen e funksionimit. Pajisjet qe do te perdoren per transportin e mineralit do te jene bashkohore dhe ne gjendje te mire teknike ne menyre qe te shmangen emetimet nga djegia e lendeve djegese qe ato perdorin.

Meqenese nuk do te perdoren ne procesin e pasurimit lende te demshme, nuk do te kete shkarkime te lendeve kimike te demshme per mjedisin ne ajer, toke dhe uje. Siperfaqja ku do te ndertohet fabrika nuk eshte toke bujqesore produktive. Ushtrimi i aktivitetit ne kete siperfaqe nuk ndikon negativisht ne cilesine dhe sasine e tokes bujqesore. Tokat bujqesore ndodhen jashte zones ku do te kryhet aktiviteti.

Ndikimet e identifikuar nga zhvillimi i aktivitetit jane ndikime direkte ne mjedis.

Tabela e indentifikimit te ndikimeve te mundeshme negative ne toke.

	Ndikimi i mundshem	Sqarim
1	Derdhja pa dashje e vajrave dhe lubrifikanteve nga mjetet e punes.	Behet fjale per ndonje rast te rralle te rrjedhjes gjate difekteve dhe çarje te tubave dhe sotokartit te mjeteve motorike .

Tabela e indentifikimit te ndikimeve te mundeshme negative ne ajer.

	Ndikimi i mundeshem	Sqarim
1	Shkarkimi i gazeve ne sasi	Sasia e gazeve nga djegia e karburantit qe do te

	minimale nga lenda djege	shkarkohet nga mjetet motorrike. Eshte standart i teknologjise se prodhimit te mjeteve dhe i karburantit.
2	Emetimi i zhurmave nga puna e makinerive te karrieres.	Vlerat standart te emetimit te zhurmave sipas teknologjise se prodhimit te makinerive, kontroll teknik te makinerive te fabrikes.

Tabela e indentifikimit te ndikimeve te mundeshme negative ne biodiversitet.

	Ndikimi i mundeshem	Sqarim
1	Shqetesim i mundeshem i faunes.	Ndikim i perkoshem.

Efektet negative me të rëndësishme , të cilat priten të ndeshen gjatë fazës së ndërtimit mund të përmblihen si më poshtë:

- Emetim të pluhurave në atmosferë, sidomos gjatë punimeve të gërmimit për nivelimin e sheshit ku do të instalohet frabrika. Pasi te ndertohet bazamenti i fabrikes ku do te vendosen pajisjet eshte menduar qe mbulimi te jete konstruksion metalik.
- Njëkohësisht gjatë punimeve, do të krijohet një nivel i caktuar i zhurmave, por që nuk do të përbëjë shqetësim për banorët dhe për kalimtarët te cilet ndodhen larg vendodhjes ku do instalohet fabrika. Këto zhurma do te krijohen si rezultat i makinerive të ndryshme të nivelimit te sheshit ku do instalohet fabrika.
- Shtimi i trafikut në zonë për shkak të ndërtimit do të jetë kryesisht gjatë kohes se ndertimit pasi do te sillen pajisjet e fabrikes, lendet e para te ndertimit te saj etj më tej ky trafik do të ulet në nivelet që ka dhe sot kjo zonë sepse minerali kromit qe do te pasurohet do te sigurohet nga kariera dhe minera ne afersi . Distanca qe do pershkrohet do te jete shume e vogel dhe nuk ndikon ne shtim te trafikut ne zone.

d) Nje pershkrim te shkurter per shkarkimet e mundshme ne mjedis te filla si , ujera te ndotura, gaze dhe pluhur, zhurme, si dhe prodhimin e mbetjeve

Gjate fazes se ndertimit te fabrikes nuk do te kete ujera te ndotura , uje qe do perdoret per sperkatje per eliminim te pluhurave gjate nivelimit te sheshit eshte uje I paster I cili nuk permban elemente ndotes dhe sperkatja behet ne forme pulverizimi.

Gjate depozitimit te sterileve ne dambe nepermjet dekantimit behet ndarja e ujit nga material ngurte. Uji nepermjet kolektorit te dambes rikthehet me vetrrjedhje ne vasken e ujit **30** qe komunikon me pompes e uji **31**. Ne vaske derdhet edhe uji qe vecohet nga dekantimi koncentratit te kromit edhe uji i frasket qe vjen nga galleria 4 e minieres. Uji nga vaska nepermjet pompes centrifugal **31** (pompes se ujit) dergohet ne cisternen e uji **32**. Cisterna ka volum 40 m³. Cisterna e ujit **32** kryen dy funksione:

1. Furnizon me uji rrjeten e tubacioneve te fabrikes
2. Mban kostant presionin e ujit ne rrjet. Kjo sigurohet nepermjet nje tubi shkarkimi te vendosur ne pjesen e siperme te depozites. Ky tub shkarkimi ben qe kollona hidrostatike e ujit ne rrjetin e fabrikes te mbetet i pa ndryshuar gjate gjithë kohes.

Persa i perket emetimeve ne ajer gjate fazes se ndertimit kemi emetim te pluhurave ndersa gjate fazes se funksionimit emetim te pluhurave do te kete vetem gjate shkarkimit dhe ngarkimit te mineralit.

Emetim te gazeve nuk do te kete, fabrika nuk perdor lende djegese.

Zhurmat ne fazen e ndertimit kryesisht vijne :

- nga makinerit qe do perdoren per ndertimin e fabrikes si dhe nga mjetet e transportit te mineralit gjate fazes se funksionimit.

Paisjet e makinerit qe do perdoren ne kete aktivitet do plotesojne direktiven 2000/1/14/CE te Parlamtetit Evropian dhe e KE 8 maj 2000, do jene te standartit te aplikueshem ne BE per zhurmat.

Ndikimi nga zhurmat ne fazen funksionale te aktivitetit

Burimet e zhurmave jane ne siperfaqe. Çdo burim perhap vale zhurme. Fusha akustike qe rezulton varet nga karakteristikat e absorbimit dhe reflektimeve te te gjitha pengesave ekzistuese, ndermjet burimit dhe receptorit.

Energjia zvoglohet per gjate rruges si rezultat i absorbimit te siperfaqeve, divergjences gjeometrike dhe absorbimit atmosferik.

Program i perdorur per llogaritjen e nivelit te zhurmave merr parasysh faktori

“A” – niveli i presionit te zhurmes te llogaritur

Faktori « A » perbehet nga kontribuesit qe vijojne

Niveli i fuqise se zhurmes ne drejtim te perhapjes $L_{ne\ drejtim\ te\ eres}$, llogaritet per cdo burim

$$L_{ne\ drejtim\ te\ eres} = L_{W_} - A$$

Ndikim te zhurmave do te kete gjate procesve te punes se transportit te mineralit.

Niveli i zhurmave te ketyre makinerive, eshte i atij niveli qe nuk influencon si per te punesuarit dhe per banoret dhe gjallesat per rreth tij.

Niveli zhurmave nga puna e njekoheshme e makinerive ne distance 7 m nga to, eshte me i vogel se 70 dB. Duke mare parasysh shprehjen e nivelit te intensitetit akustik te nje zhurme me relacionin e me poshtem :

$$L = 10 \lg(I_1/I_0) \text{ ku}$$

L - Niveli akustik i zhurmes te marre ne konsiderate .

I_1 - Intensiteti akustik i zhurmave

I_0 - Intensiteti akustik i references

Vleresojme se niveli akustik i zhurmes ne rruge eshte me i ulet se ai i zhurmes se nje makine qe kalon ne te, praktikisht ai eshte 40-50 dB qe i pergjigjet kushteve te nje bisede me ze normal.

Siç thame edhe me siper, zhurmat qe do te krijohen gjate procesit te punes ne objekt jane vetem ato te shkaktuara nga makinerite e ngarkimit e te transportit te cilat ato jane brenda normave.

Persa I perket mbetjeve sterile ato do te depozitohen ne vendin e caktuar ne projekt (depozitat e sterileve), ketu parashikohet depozitimi i materialit te paperdorshem dhe perpunimi i tij me toke vegjetale per te mundesuar mbjelljen e bimeve dhe pemeve karakteristike te zones gjate fazes se rehabilitimit. Dherat e depozituara ne damba do te perpunohen me dhera te pasuruara me humuse, do te transportohen dhe shperndahen ne sheshe me trashesi mbi 20 cm dhe do te pyllzohen me bime qe riten ne zone per gjelberimin e saj. Keto sterile nuk jane ndotese per mjedisin toke sepse kane te njejten perberje mineralogjike me token ku do te depozitohen.

Sipas VKM nr.99 date 18.02.2005 Per miratimin e katalogut Shqiptar te klasifikimit te mbetjeve keto sterile kane kodin 010306 Sterile mbetje qe dalin nga perpunimi fiziko-kimik i mineraleve metalore.

Sterilet e fabrikes do te depozitohen ne damben qe do ndertohet ne afersi te fabrikes.

Damba do vendoset ne pjesen fundore te lugines, ndermjet shpateve te kodrave.

Damba ne tre anet e saj do jete e rrethuar nga shpatet e kodrave

Diga e dambes do te prese luginen ne te cilen rrjedh nje prroske. Prroska ushqehet nga reshjet shiut dhe te debores. Prurjet e prroskes varet nga intensiteti reshjeve. Pellgu ujembledhes eshte i kufizuar. Kjo ben qe edhe prurjet e prroskes te jene te pakta. Diga e dambes do te ndertohet mbi shtratin e prroskes. Per te siguruar rrjedhje normale te ujit ne shtrati prroskes do te vendosen tombina betoni. Diametri tombinave do te llogaritet te jete qe te perballoje 10 fishi prurjeve maksimale te te ujit qe rrjedh prroska ne menyre qe te vazhdoj rrjedhen natyrale.

Po keshtu mbi dambe do te ndertohet nje kanal i ujrave te larta. Kanali do te sherbeje si mbrojtes per c`do situat te pa parashikuar.

Siperfaqia e dambes do te jete $5250m^2$

Lartesi e digesdo te jete 8m

Volumi dambes do te jete rreth $37800m^3$

Damba do te kete nje kapacitet rreth 75600ton steril

Damba siguron nje pune normale te fabrikes per 5 vjet

Sterilet per ne dambe do te transportohen me tub P.V.C nepermjet pompes centrifugal 28.

Depozitimet e sterileve ne dambe do te behen duke filluar nga diga. Pulpae sterilit do te levize nga diga per drejt kolektorit te shkarkimit te ujit. Kjo behet qe materiali me granulpmetri me te madhe te depozitohet pergjat diges. Pjesa me e imte dhe ajo shllamore te depozitohen ne brendesi te dambes. Kjo e menyre depozitimi siguron stabilitetin e dambes.

e) Informacion per kohezgjatjen e mundshme te ndikimeve negative te identifikuara

Gjate fazes normale te zhvillimit te projektit te ndertimit te fabrikes nuk do te kete emetime te gazeve, lengjeve, mbetjeve toksike, helme te ndryshme dhe substanca te tjera te demshme, te cilat mund te ndikojne negativisht ne shendetin e punonjesve, banoreve dhe mjedisin perreth, floren dhe faunen e zones, burimet ujore.

Emetim te pluhurave do te kemi gjate fazes se nivelimit te shesheve per instalimin e fabrikes. Ne perfundim te ndertimit te fabrikes dhe masat rehabilituese per gjelberimin e zones perreth zona do te kthehet ne nje peizazh me pamje panoramike te pelqyeshme nga syri i njeriut. Pra ndikimet e parashikuara ne mjedis do te jene vetem gjate kohes se ndertimit te fabrikes.

Gjate fazes normale te operimit te projektit nuk do te kete emetime te gazeve, lengjeve, mbetjeve toksike, helme te ndryshme dhe substanca te tjera te demshme, te cilat mund te ndikojne negativisht ne shendetin e punonjesve, banoreve dhe mjedisin perreth, floren dhe faunen e zones, burimet ujore. Meqenese nuk do te perdoren ne procesin e pasurimit lende te demshme, nuk do te kete shkarkime te lendeve kimike te demshme per mjedisin ne ajer, toke dhe uje. Siperfaqja ku do te ndertohet fabrika nuk eshte toke bujqesore produktive. Ushtrimi i aktivitetit ne kete siperfaqe nuk ndikon negativisht ne cilesine dhe sasine e tokes bujqesore. Tokat bujqesore ndodhen jasht zones ku do te kryhet aktiviteti.

Persa i perket ndikimit ne peizazhin ekzistues dhe topografine e saj do te zgjas per gjate kohes se kryerjes se aktivitetit. Me mbylljen e aktivitetit dhe masat rehabilituese zona e shfrytezuar do te kthehet ne nje peizazh me pamje panoramike te pelqyeshme nga syri i njeriut.

D) Te dhena per shtrirjen e mundshme hapesinore te ndikimit negative ne mjedis, qe nenkupton distancen fizike nga vendodhja e projektit dhe vlerat e ndikuara qe perfshihen ne te.

Duke njohur teknologjine, operacionet ne terren dhe procesin e pasurimit te mineralit te kromit u identifikuan ndikimet e mundeshme negative ne çdo receptore - perberes te mjedisit ne objekt.

Identifikimi i ndikimeve – Permes te cilit u percaktua nderveprimi mjedis-projekt i pasurimit te mineralit te kromit u identifikuan ndikimet e mundeshme gjate kesaj faze sipas receptoreve te mjedisit.

Vleresimi i ndikimeve – Ekspertet mjedisore te fushave te ndryshme bene perpjekje per matjen e gravitetit te ndikimeve . Vleresimi i Sinjifikances ka te beje me vete rendesine e ndikimeve dhe eshte faza me e rendesishme per zbatuesit e projektit sepse argumenton çdo ndikim negativ dhe perafroon ate me objektivist me teresine e bashkeveprimeve midis projektit dhe mjedisit. Kriteret e perdorur per vleresimin e rendesise se ndikimeve variojne dhe drejtohen kryesisht nga vlerat e mjedisit te ndikuar.

Shtrirja fizike- Vlereson siperfaqen apo dimesionin hapsinore te nje ndikimi te dhene ne raport me burimin qe gjeneron ate ndikim, p.sh. ndikimi ne toke nga ndertimi i fabrikes eshte nje ndikim saktesisht i percaktuar i cili mund te matet , por ne se do te ket erozion te tokes ndikimi rritet ne permasa fizike te siperfaqes se marre per studim.

- **Kohezgjatja e ndikimit** – Vlereson se sa do te zgjase nje ndikim i caktuar ne dimesionin kohe (ndikim i perhershem apo i perkoshem). Ne rastin tone fabrika e pasurimit do te funksionoj persa kohe ajo do te keet mineral te kromit nga miniera dhe kariera. Ndersa te gjitha ndikimet e tjera negative ne mjedis jane te perkoshme, si zhurmat nga mjetet gjate ndertimit te fabrikes, emetimet e pluhurave, etj

-Kthyeshmeria –Vlereson mundesin e kthimit te mjedisit te ndikuar ne gjendjen e tij te me pareshme (aftesia per tu rehabilituar dhe regjeneruar)

-Rendesia – Realizon nje vleresim total te tre permasave te mesiperme dhe njekohesisht thekson vemendjen qe duhet patur per administrimin e ndikimit.

Ndikimet e parashikuara nuk kane shtrirje te madhe fizike, siperfaqja ku do te instalohet fabrika ndodhet ne distance te konsiderueshme nga zona me e afert e banuar dhe nuk preket nga zhvillimi i ketij aktiviteti. Zhurmat qe krijohen gjate ndertimit nuk perbejn ndotje akustike. Analiza e frekuences te zhurmes te emetuar nga keto makineri dhe pajisje tregon se ato ndodhen nen mesataren e frekuences 100 – 150 Hz , e cila eshte e pranueshme nga veshi i njeriut . Koha ne te cilen do te jene te pranishme keto zhurma eshte vetem gjate dites dhe kohes kur do te ndertohet fabrika me venien ne funksion te saj nuk do te kete emetim te zhurmave. Niveli i zhurmave te ketyre mjeteve ne largesi nuk do te jete i madh dhe do te jete konform normave ne fuqi.

g) Mundesine e rehabilitimit te mjedisit te ndikuar dhe mundesine e kthimit te siperfaqes te mjedisit te ndikuar ne gjendjen e meparshme, perfshire edhe token bujqesore , si dhe kostot financiare te peraferta per rehabilitimin

Fabrika e pasurimit do te ndertohet ne afersi te karieres qe shoqeria shfrytezon prej vitesh. Fillimisht nga projektuesit u zgjodh vendi me i pershtatshem per ndertimin e fabrikes , me pas sistemimi i shesheve ku do te instalohen pajisjet dhe makinerite. Koha e ndertimit te saj duke filluar nga pregatitja e terrenit te shesheve dhe instalimi i pajisjeve do te jete 4 muaj.

Minerali i kromit qe do te vij ne fabriken e pasurimit do te sigurohet nga miniera dhe kariera qe shfrytezon subjekti ne afersi si dhe nga karier te afert. Nga shoqeria nuk eshte parashikuar kohezgjatja e funksionimit te fabrikes se pasurimit.

Ne mbyllje te aktivitetit ne vitin 2040 qe perkon edhe me perfundimin e aktivitetit minerare me leje nr. 584 date 07.12.2000 investitori do te bej rehabilitimin e zones ku eshte ndertuar fabrika e pasurimit te kromit. Rehabilitimi do te kryhet sipas projektit te zbatimit te rehabilitimit dhe konsiston ne :

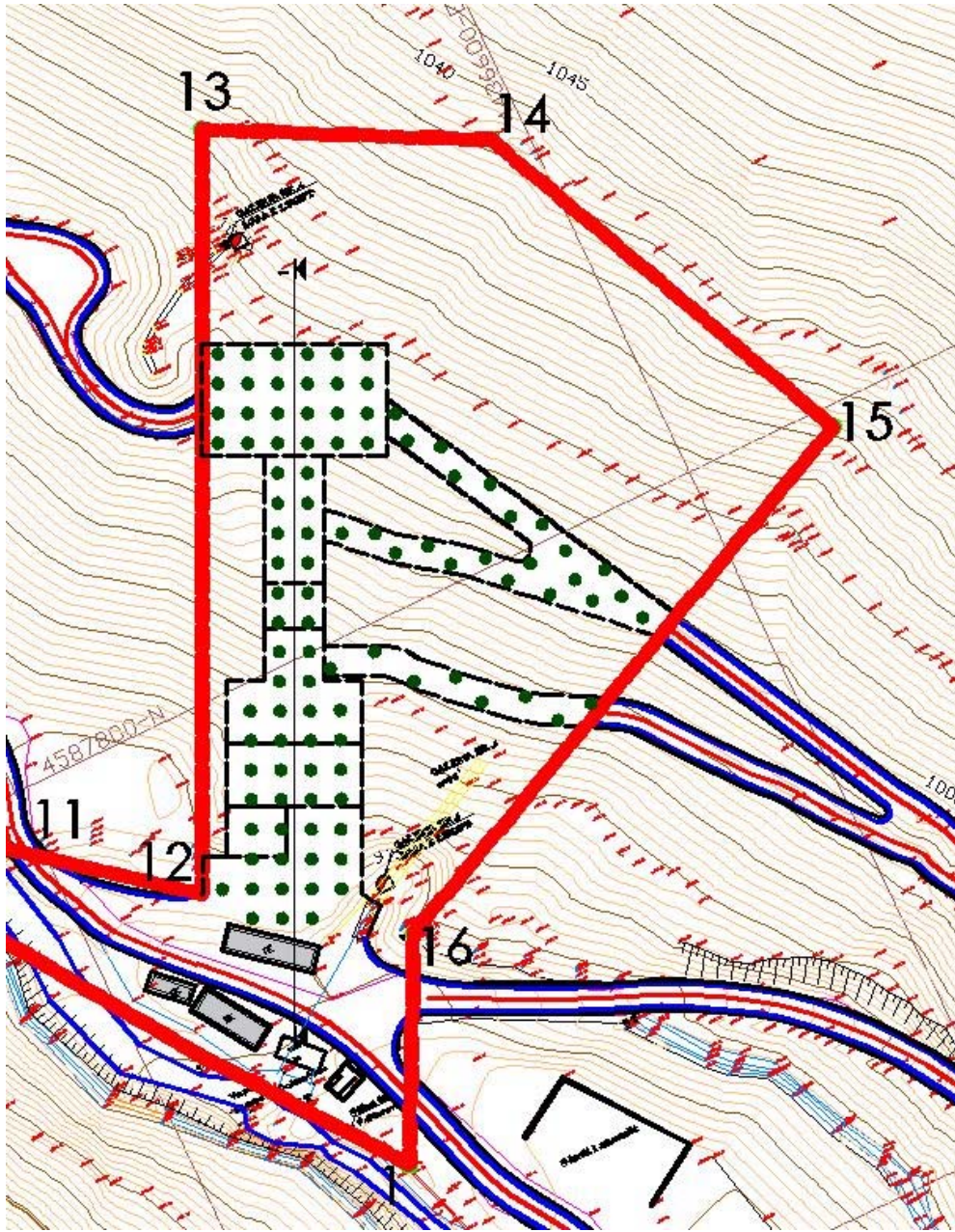
- Demontim te pajisjeve makinerive
- Tranferimin e tyre ne magazinën qendrore te shoqerise
- Nivelim sistemim i shesheve ku kane qen te instaluara makinerite dhe pajisjet
- Rigjenerim i siperfaqeve te shesheve te montimit te pajisjeve dhe makinerive duke i mbushur me dhera humusore
- Hapja e gropave per mbjelljen e fidaneve qe rriten ne zone kryesisht pise ne distance 4m me 5 m

Tabela e shpenzime per mbylljen dhe rehabilitimin e 1 Ha

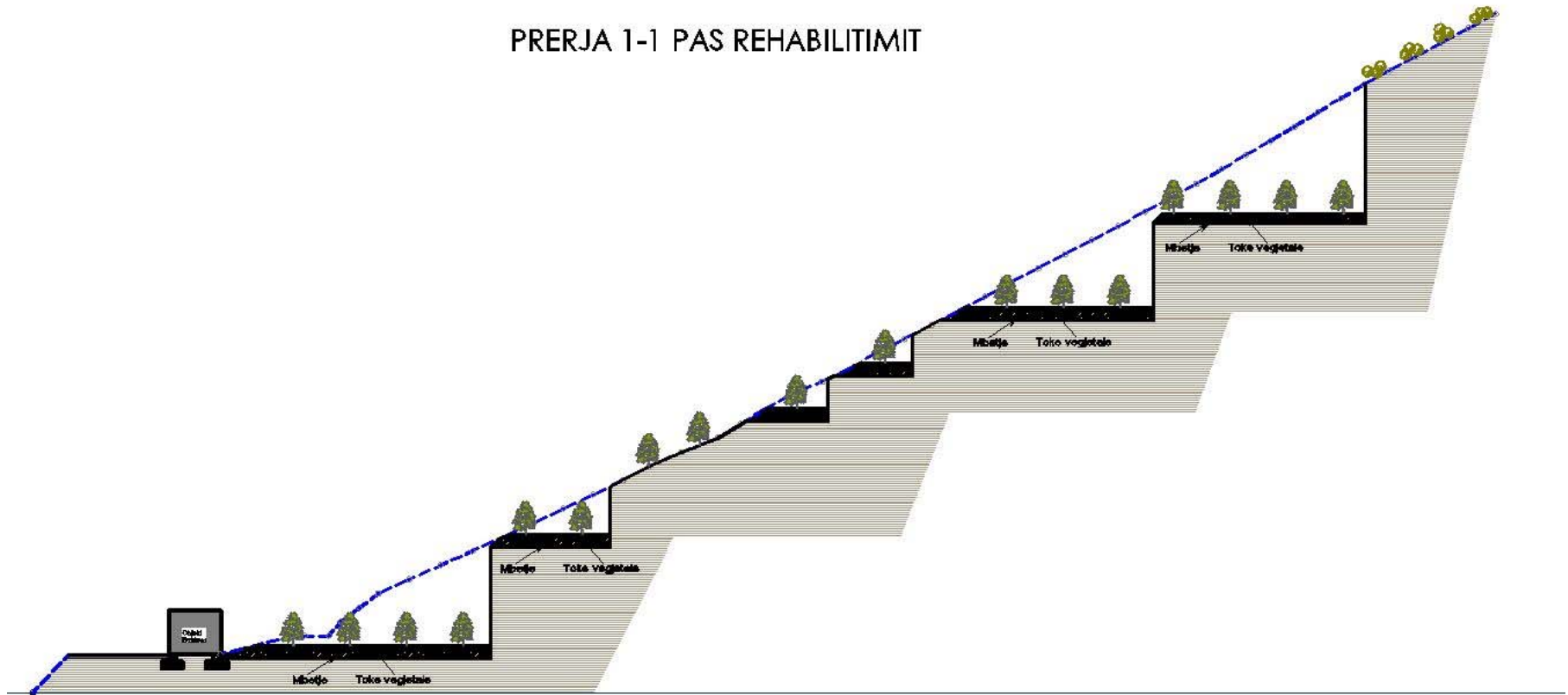
Preventivi i planit te rehabilitimit								
Nr	Operacionet	Siperfaqja	Norma	Siperfaqe	norma	Volumi I punes	Çmi mi	Vlera
			ha/ha	operacionale	m3/ha oper	m3	Leke /m3	Leke
I	Plani I mbylljes se Karrieres							
Nr	Emertimi							
a	Krehje sistemim ifaqeve anesore	1	1.5	1.5	200	300	50	15000
	Shuma I .							15000
II	Plani I menaxhimit te mbetjeve							
a	Sistemimi I mbetjeve te zbulimit	1	0.6	0.6	2000	1200	20	24000
b	Sistemimi I mbetjeve teknologjike	1	0.25	0.25	2000	2000	20	40000
	Shuma II							64000
III	Plani i rehabilitimit perfundimtar te mjedisit							
					nr/ha	nr		
a	Mbushje me dhe e siperfaqes	1	0.5	0.5	2500	1250	35	43750
b	Mbjellje pemesh	1	0.5	0.5	300	150	100	15000
c	Hapje gropash	1	0.5	0.5	300	150	1000	150000
d	Blerje pemesh	1	0.5	0.5	300	150	50	7500
e	Sherbime	1	0.5	0.5	300	150	50	7500
f	Kanali I ujrave te larta		Norma		gjatesi	Volumi	Çmi mi	Vlera
			ml/ha		ml	m3	leke/ m3	leke
		1	300		300	75	200	15000
g	Sinjalistike							5000
	Shuma (a-g)							243750
	Shuma (I+II+III)							322750
	TOTALI							322750

1-Shpenzimet per mbylljen dhe rehabilitimin e 1 ha kariere per pjesen e shfrytezuar me kariere eshte **322 750 leke/ha**

2- Shpenzimet per çmontim te pajisjeve makinerive eshte **250 058 leke**



PRERJA 1-1 PAS REHABILITIMIT



h) Masat e mundshme per shmangien dhe zbutjen e ndikimeve negative ne mjedis

Per te ulur ne minimum ndikimet nga zhurmat do te merren keto masa:

- o Makinerit do te jene bashkekohore qe plotesojne standartet shteterore, te pajisura ne marmita silenciatore te pakesimit te zhurmave.

Brenda zones fabrikes vlerat e zhurmave do jene gjithmone poshte normave te lejuara. Jane bere matje te nivelit te zhurmave ne disa objekte te ngjashme ku perdoren te njejtat makineri dhe del se ne distancen 10m nga makinerit zhurmat arrijne nivelin 70 dB.

Emetimet ne ajer perfaqesohen gjate fazes se nivelimit te shesheve per instalimin e fabrikes, ngarkimit, shkarkimit te mineralit , levizjes se mjeteve ne territorin e fabrikes ndersa ndikimi nga gazet shkaktohet nga mjetet motorrike.

Me projekt per mbrojtjen nga pluhuri do te merren keto masa.

-Per te eliminuar pluhurin qe krijohet gjate fazes se ndertimit do et behet sperkatja me uje e shesheve.

Per mbrojtjen nga gazet e motorreve dizel do te merren keto masa.

Mjetet motorrike do te jene bashkekohore qe plotesojne standartet shteterore. Ato do te jene te pajisura ne marmita me katalizatore per kapjen e gazeve toksike.

Meqenese qendrat e banuara jane ne nje distance relativisht te larget nga zona ku do instalohet fabrika keto emetime nuk ndikojne ne to.

Gjithashtu nuk do te kete ndikim tek punonjesit e fabrikes, floren dhe faunen per rreth saj.

Per zbutjen e ketyre ndikimeve punonjesit do te pajisen me mjete mbrojtese nga pluhuri dhe gazet.

Gjate depozitimit te sterileve ne dambe nepermjet dekantimit behet ndarja e ujit nga material ngurte. Uji nepermjet kolektorit te dambes rikthehet me vetrrjedhje ne vasken e ujit **30** qe komunikon me pompes e uji **31**. Ne vaske derdhet edhe uji qe vecohet nga dekantimi koncentratit te kromit edhe uji i fresket qe vjen nga galleria 4 e minieres. Uji nga vaska nepermjet pompes centrifugal **31** (pompes se ujit) dergohet ne cisternen e uji **32**. Cisterna ka volum 40 m^3 . Cisterna e ujit **32** kryen dy funksione:

1. Furnizon me uji rrjeten e tubacioneve te fabrikes
2. Mban kostant presionin e ujit ne rrjet. Kjo sigurohet nepermjet nje tubi shkarkimi te vendosur ne pjesen e sipërme te depozites. Ky tub shkarkimi ben qe kollona hidrostatike e ujit ne rrjetin e fabrika te mbetet i pa ndryshuar gjate gjith kohes.

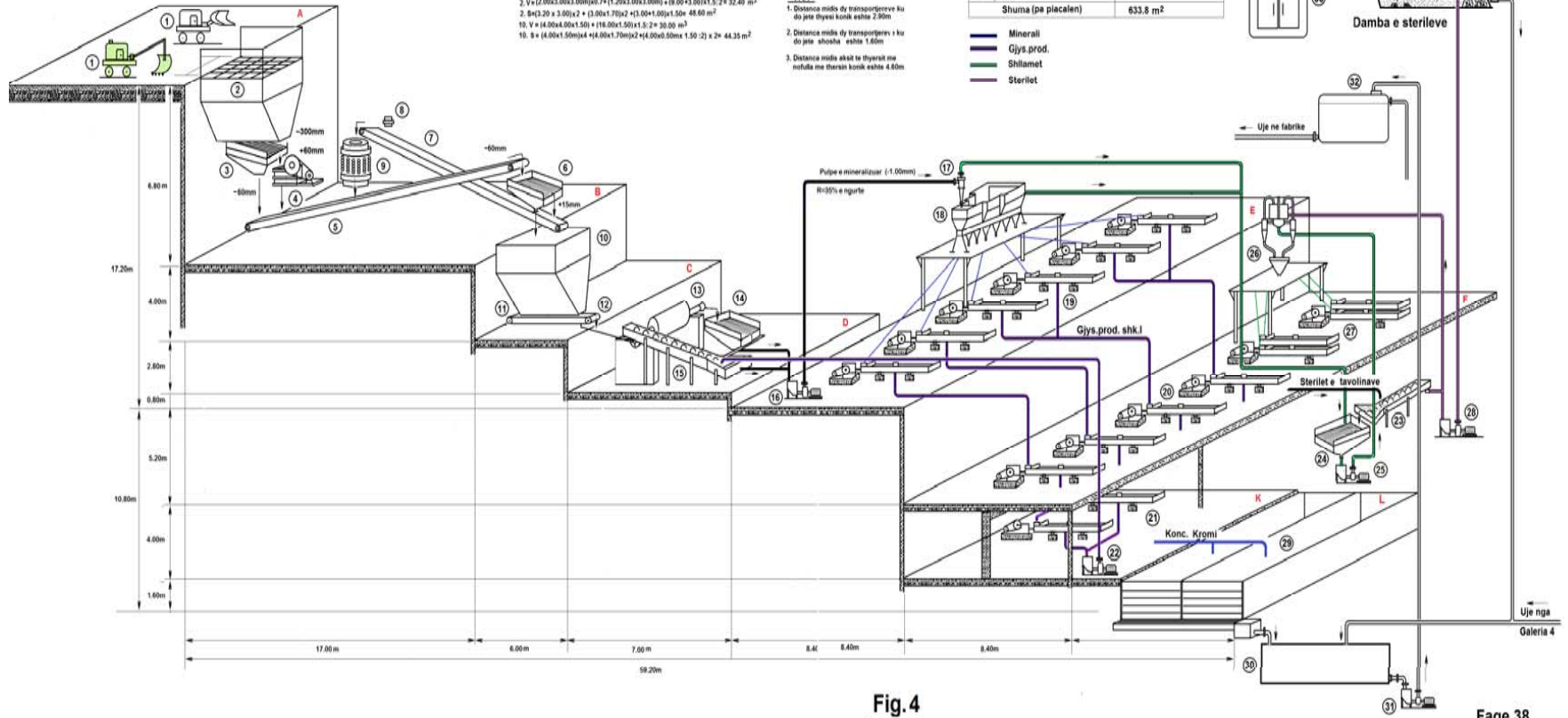
IMPIANTI PASURIMIT TE KROMIT V.B. "MAJA E LUGUT"

Transportimet		
Nr.	Spesifikimi	Kendi
5	18.50m	16 ^q
8	14.50m	16 ^q
11	8.60m	q ¹

Nr. Emertimi makinerite	
1	Fadrome - Eskavator
2	Bunkri mineralit 32.40 m ³
3	Ushqyes lëkundës 750x2000
4	Thyerës me nofulla 400x 600
5	Transporter me shkollë gome 600x18100
6	Site vibruese 1200x2400
7	Transporter me shkollë gome 600x14500
8	Elektronisues
9	Thyerës konik 2600x1640x2350
10	Bunkri mineralit 30.00 m ³
11	Ushqyes elektrovibrues

Nr. Emertimi makinerite	
12	Transporter me shkollë gome 500x6600
13	Mulli me shufërë 1500/3000
14	Site vibruese 1200x2400
15	Klasifikuesit spiral 400x7000 Kendi 31 ^q
16	Pompe centrifugale (perash)
17	Hidroçirkulli 200
18	Klasifikator hidraulik (me 6 dhoma)
19	Tavolina lëkundëse 4520x1825x1560 (shk.1.6 copë)
20	Tavolina lëkundëse 4520x1825x1560 (shk. 8.4 copë)
21	Tavolina lëkundëse 4520x1825x1560 (shk. 8.2 copë)
22	Pompe e gjys. prod. te shk. II

Plani	Emertimi	Përmasat
A	Piacalia	25.00x25.00m = 625.00 m ²
B	Reperti thyerjes	17.00 x 8.00 m = 136.00 m ²
C	Bunkeri mineralit te thyer	6.00x8.00m= 48.00 m ²
D	Reperti bluarjes	7.00x8.00 m = 56.00m ²
E	Shkalla e pare e pasurimit	18.00x8.40m=151.20 m ²
F	Shkalla e dyte e pasurimit	18.00x8.40m=151.20 m ²
K	Shkalla e trete e pasurimit	6.00x8.40m=50.40 m ²
L	Vaskat e koncentratit	2x(6.00x3.40m) = 40.80m ²
M	Damba	
	Shuma (pa placalen)	633.8 m ²



Pasurimi i mineralit bazohet ne nje proces teknologjik i cili përdor uje . Nevojat per uje ne kete proces janë relativisht te konsiderueshme. Ujrat e përdorura gjate procesit te pasurimit janë te ngopura me përmbajtjes lende te ngurte totale (suspend solid) Meqense minerali ne vetvete përmban Cr_2O_3 i cili nuk eshte i tretshëm ne mjedis uxor , dhe pH neutral , ujrat e shkarkimit nuk janë te kontaminuara me krom ($Cr +$) Nderkoh qe ujrat e përdorura ne procesin e pasurimit potencialisht mbartin se bashku me llumra inertesh edhe grimca te vogla minerali te cilat mund te mos jene ndare ne menyre shume efektive dhe mund te kenë mbetur se bashku me llumrat Keto ujra , edhe pse do riperdoren disa here gjate procesit te pasurimit , ato do te duhet te veçohen dhe grumbullohen ne disa dampa trajtimi, ne te cilat te sigurohet veçimi i te gjitha llumrave nga ujrat , përpara se këto te fundit te shkarkohen ne ujrat pritëse siperfaqesore. Vet nevojat e procesit teknologjik per ujra , mundesojne riciklimin jo vetëm te disa here te ujit primar te përdorur , por edhe riperdorimin e ujrave te trajtimit nga dampat përsëri ne ciklin e punes ne impiantin e pasurimit Keto trajtime dhe ripërdorime I riciklime te ujerave) jo vetëm qe do kursejnë shpenzimin e burimeve ujore te pastra , por edhe do te shmangin shkarkimet e ujrave te kontaminuara Per cdo rast , përpara cdo shkarkimi , ujrat e trajtuara ne dampat to te analizohen konform parametrave per ujrat e shkarkimit sipas VKM Nr.177, datë 31.3.2005 “Për normat e lejuara të shkarkimeve të lengëta dhe kriteret e zonimit të mjediseve ujore pritëse” Persa i perket ujrave te rreshjeve, ato do te pershkojne zonen duke u sistemuar ne kanalet perreth duke penguar marrjen e materialit dhe humbjen e tij .Ndotja e ujrave me substance minerale Cr_2O_3 eshte pothuajse i pa mundur mbasi dihet qe ne kushte natyrore Cr_2O_3 nuk tretet ne uje ,praktikisht e patreteshme . Ne raste shirash ato do te kene vetem permbajtje llumrash te cilat ne rrjedhat e poshteme do te dekantojne gradualisht.

l) Ndikimet me natyre nderkufitare (nese projekti ka natyre te tille).

Zhvillimi i aktivitetit nuk ka ndikime nderkufitare, do te zhvillohet brenda territorit te vendit tone.

PERGATITI MATERIALIN

STUDIO PROJEKT shpk