



PËRMBLEDHJEN JO-TEKNIKE
TË RAPORTIT TË THELLUAR
TË VNM-SË.

Dhjetor 2017

Permbajtja

- Përmbledhje, në gjuhë joteknike, të raportit të thelluar të VNM-së.	4
0. HYRJE.....	4
1. Informacion për qëllimin e VNM-së dhe metodikën e zbatuar	4
1.1 Përshkrim të qëllimit dhe objektivave të VNM-së;	4
1.2 Përshkrim të përmbledhur të kuadrit ligjor mjedisor dhe institucional që lidhet me projektin.	5
1.3 Përshkrim të metodikës së zbatuar për hartimin e raportit të thelluar të VNM-së.	5
-Autorët e hartimit të raportit të thelluar të VNM-së;	5
- Metodikat e zbatuara	6
-Konsultimet e realizuara gjatë hartimit të raportit të thelluar të VNM-së.	6
2. Përshkrimi i projektit.....	6
2.1 përshkrimin e qëllimit të projektit të propozuar;	6
2.2 Planimetrinë e vendndodhjes së projektit,.....	7
2.3 Skicat dhe planimetritë e objekteve të projektit dhe strukturave të projektit.	8
2.4 Përshkrimin e proceseve ndërtimore dhe teknologjike.....	9
Pershkrimi i procesit teknologjike.....	9
Jane projektuar dy pashaporta shfrytezimi	10
2.5 Infrastrukturën e nevojshme	10
2.5.1 Infrastruktura e nevojshme për lidhjen me rrjetin elektrik.....	10
2.5.2 Furnizimin me uje	11
2.5.3 Shkarkimet e ujerave të ndotura dhe mbetjeve	11
2.5.4 Largimi i ujrave.....	11
2.5.5 Sheshet e depozitimit të sterileve	12
2.5.6 Infrastruktura rrugore e zonës së projektuar është e ndërtuar.	12
2.6 Programin për ndërtimin, kohëzgjatjen e ndërtimit.....	12
3.0 Kapaciteti prodhues dhe jeta e karrierës.....	13
3.1 Organizimi i punës dhe fuqia punëtore	13
3.2 mënyrat dhe metodat që do të përdoren për ndërtimin e objekteve të projektit;	14
3.3 Lëndët e para që do të përdoren.....	14
3.4 Informacion për lidhjet e mundshme të projektit me projekte të tjera ekzistuese.	14

3.5 Informacion lidhur me alternativat e marra në konsideratë.....	14
3.6 Përdorimin e lëndëve të para gjatë funksionimit	15
3.7 Aktivitete të tjera që mund të nevojiten për zbatimin e projektit.	15
3.8 Një përshkrim i analizimit të alternativave të mundshme për zbatimin e projektit	15
3.8.1 Masat rehabilituese	16
3.8.2 Punime inxhinierike	16
3.8.3 Punime biologjike.....	16
3.8.4 Ana biologjike.....	16
3.8.5 Punime biologjike biodiversiteti	17
3.8.6 Rehabilitimi i territorit	18
3.8.7 Kanalet dhe kunetat.....	19
3.8.8 Punimet e mbylljes trajtimit të sterile dhe rehabilitimit të zones	20
4. Një përshkrim të gjendjes dhe vlerave ekzistuese të mjedisit.....	20
4.1 Përshkrimin e karakteristikave fizike të zonës së projektit.....	20
4.2 Përshkrimin e biodiversitetit në zonën e projektit:	21
4.2.1 Përshkrim të habitateve kryesore në zonën e projektit, si dhe harta ilustruese.....	21
4.2.2 Përshkrim të vegjetacionit në secilin habitat.....	21
4.2.3 Përshkrimin e faunës.	22
4.2.4 Përshkrimin e zonave të mbrojtura.	22
4.3 Përshkrim i cilesise se mjedisit dhe ndikimeve ekzistuese	22
4.3.1 Cilesia e ujerave ne zonen e studiuar per hartimin e raportit te Thelluar te VNM-se.....	22
4.3.2 Cilesia e ajrit ne zonen e studiuar per hartimin e raportit te thelluar te VNMse	22
4.3.3 Niveli i zhurmave ne zonen e studiuar per hartimin e raportit te thelluar te VNM-se.....	22
4.3.4 Administrimi i mbetjeve ne zonen ku propozohet projekti.....	23
4.3.5 Probleme te tjera nese evidentohen te tilla si erozioni i tokes, zjarret, ndotje historike etj. ...	23
4.3.6 Presionet kryesore te mjedisit ne zonen e projektit.....	23
4.4 Përshkrim i karakteristikave sociale të zones ku propozohet projekti.	23
4.4.1 Njesia e qeverisjes vendore qe administrojnë zonen ku zbatohet projekti.	23
4.4.2 Popullsia dhe aktivitetet kryesore ekonomike të zones.	23
4.4.3 Përdorimi i tokes ne zonen e projektit.....	23
4.4.4 Vlera dhe objektet monumentale dhe arkeologjike ne afersi te zones se projektit.	24
4.4.5 Administrimi i mbetjeve dhe ujerave te ndotura urbane.	24

5) PERSHKRIMI I NDIKIMEVE NEGATIVE.	24
5.1 Ndikimet negative ne mjedis	24
5.1.1 Ndikimet negative ne karakteristikat fizike te zones se projektit.....	24
5.1.2 Ndikimet negative ne habitate dhe biodiversitetin e zones se projektit.....	24
5.1.3 Shkarkimet ne mjedis dhe prodhimi i mbetjeve.....	25
5.1.4 Ndikimet sociale te projektit	25
5.1.5 Ne varesi te natyres se projektit nje pershkrim i aksidenteve te mundshme.	26
5.2 Karakteristikat e ndikimeve negative ne mjedis	26
5.2.1 Metoda e zbatuar per parashikimin e ndikimeve negative ne mjedis.....	26
5.2.2 Shtrirja fizike dhe kohezgjatja e ndikimeve te identifikuar (Shkalla)	27
5.2.3 Ndikimet e mundshme ne peizazh.....	27
5.2.4 Ndikimet ne toke.....	27
5.2.4 Zonat e ndjeshme ndaj ndikimeve te projektit	30
6) NDIKIMET POZITIVE NE MJEDISIN E ZONES SE PROJEKTIT.	30
7) MASAT E PROPOZUARA PER MBROJTJEN E MJEDISIT NGA SECILI NDIKIM NEGATIV TE IDENTIFIKUAR	30
8) PROGRAMIN I MONITORIMIT TE NDIKIMEVE NE MJEDIS GJATE ZBATIMIT TE PROJEKTIT.	31
8.1 Masat qe rekomandohen ne monitorim:	31
9) PLANI I MENAXHIMIT DHE MONITORIMIT TE MJEDISIT.....	32
9.1 Rolet dhe pergjegjesit per zbatimin e seciles mase te propozuara	32
9.2 Kostot perkatese te zbatimit te masave te propozuara per mbrojtjen e mjedisit.	34
9.3 Plani i komunikimit dhe informimit te publikut per ndikimet ne mjedis.....	34

- Përmbledhje, në gjuhë joteknike, të raportit të thelluar të VNM-së;

0. HYRJE

Shoqeria "Alesio-2014" sh.p.k. me administrator z. ANTON GJINAJ, është themeluar 08.05.2014 dhe rregjistruar në regjistrin tregetar me date 13.05.2014 me numer identifikues L41713003M me seli në: Njesia administrative Nr.-11, Rruga Lord Bajron, objekti 2 katesh, Nr 14, Kati I pare, Tirane.

Në Buletinin e Njoftimeve Publike, është shpallur Ftesa për Ofertë, me procedurë konkurruese për të drejtën e aplikimit për një leje minerare, Zona minerare Nr.295 (Objekti gips Mengaj), Kavaje, Qarku Tiranë, e miratuar në planin vjetor minerar të vitit 2011, me Urdhrin e Ministrit të Ekonomisë, Tregtisë dhe Energjetikës, nr. 588, datë 02.08.2011 "Për miratimin e Planit Vjetor Minerar të vitit 2011", i ndryshuar, Bazuar në sa me sipër Shoqeria "Alesio - 2014", sh.p.k. me administrator z. Anton Gjinaj, ka plotësuar dokumentacionin e kërkuar për procedurat konkurruese, për të konkuruar në këtë objekt, zona konkurruese Nr. 295, dhe është shpallur fitues për të drejtën e aplikimit për një leje minerare, Zona minerare Nr.295 (Objekti gips Mengaj), Kavaje, Qarku Tiranë.

Shoqëria "Alesio-2014" sh.p.k. nuk është i denuar për shkelje penale, nuk është i denuar me vendim të gjykatës së formës së prapë, nuk është në proces falimentimi dhe me vertetim nga zyra e përbarimit kapitalit e ofertuesit nuk janë në proces përbarimi, nuk është revokuar asnjë Leje Minerare në tre vitet e fundit, sipas Ligjit Nr.10304, datë 15.07.2010, "Për Sektorin Minerar në Republikën e Shqipërisë".

1. Informacion për qëllimin e VNM-së dhe metodikën e zbatuar

1.1 Përshkrim të qëllimit dhe objektivave të VNM-së;

Qëllimi DHE OBJEKTIVAT E VNM-se

Qëllimi i hartimit të raportit të VNM-se është përcaktimi i efekteve negative dhe pozitive të aktivitetit dhe masat e duhura për përmirësimin dhe zvogëlimin e ndikimeve në mjedis si rezultat i zhvillimit të projektit të shfrytëzimit të Gips-alabaster me kariere në zonën minerare Nr.295, objekt shfrytëzim Gips Mengaj, Kavaje, Qarku Tiranë i. VNM nuk do të mbulojë çdo aspekt të një efekti mjedisor të projektit, me të njëjtin nivel detajesh. Thëksi do të vihet në ndikimet kryesore që shkakton zhvillimi i aktivitetit.

Objektivat e VNM

Përmirësimet mjedisore të zonës ku zbatohet projekti dhe rreth saj. Përdorimin e burimeve natyrore në mënyrën të qëndrueshme ku respektohen dhe kërkesat e komunitetit të zonës për rreth. Identifikon masat e duhura për zvogëlimin e ndikimeve të mundshme potenciale negative

te projektit te zbatuar. Lehteson informimin e organeve vendim-marrese, duke perfshire vendosjen e termave dhe kushteve mjedisore per zbatimin e projektit apo propozimit.

Mbrojtjen e shendetit te njeriut.

Parashikon dhe perjashton ndryshimet e pakthyeshme dhe demtimet serioze te mjedisit. Ruan dhe mbron burimet natyrore, peziazhet e natyres dhe komponentet perberes te ekosistemeve. Permireson aspektet sociale te projektit.

1.2 Përshkrim të përmbledhur të kuadrit ligjor mjedisor dhe institucional që lidhet me projektin.

Legjislacioni mjedisor dhe Vleresimi i Ndikimit ne Mjedis

Ligji nr. 10431, datë 09.06.2011 “Për mbrojtjen e Mjedisit”.

Ligji Nr. 10440, date 07.07.2011 “Per Vleresimin e Ndikimit ne Mjedis”.

Ligji Nr. 10448, date 14.07.2011 « Per lejet e mjedisit » Ne zbatim te ligjit Nr. 10448, date 14.07.2011 «Per lejet e mjedisit», doli VKM Nr.419, date 25.06.2014 « Per Për miratimin e kërkesave të posaçme për shqyrtimin e kërkesave për leje mjedisi të tipave A, B dhe C, për transferimin e lejeve nga një subjekt te tjetri”, i cili percakton dhe rregullon procedurat per dhe dokumentacionin e nevojshme per marrjen dhe transefrimin e Lejeve te Mjedisit te tipit A, B, C.

1.3 Përshkrim të metodikës së zbatuar për hartimin e raportit të thelluar të VNM-së:

1.Ngritja e objektivave orientuese te V.N.M.

2.Mbledhja e materialit baze ekzistues dhe atij te formuluar per kete projekt (studimi tekniko ekonomik dhe projekti shfrytezimit) .

3.Verifikimi ne terren i te dhenave ekzistuese dhe mbledhja te dhenave te mundeshme biofizike dhe humane.

4.Hartimi i projektit bazuar ne legjislacionin Shqiptar si dhe kerkesave te organeve vendim-marrese dhe kontrollues te objekteve mjedisore ne nivel kombetar dhe lokal.

VNM perfshin gjithashtu parashikimin dhe planifikimin e masave zbutese te ndikimeve te projektit ne mjedisin fizik dhe social me qellim permisimin e cilesise dhe qendrushmerise se mjedisit

-Autorët e hartimit të raportit të thelluar të VNM-së:

Raportit i thelluar të VNM-së eshte hartuar nga Studio"Studime Projektme Minerare" Sh.p.k., licensuar nga Q.K.L. me nr.license LN-7543-02-2014, per sherbime ekspertize profesionale lidhur me Ndikimin ne Mjedis.Të dhënat janë mbledhur kryesisht nga inspektimet në terren në zonën e zhvillimit të projektit. Megjithatë, të dhëna të publikuara më parë dhe literatura në dispozicion nga projekte të ngjashme janë referencuar gjatë përgatitjes së këtij raporti të VNM-së.Grupi i hartimit te VNM-së projektit te Gips-alabaster me kariere ne zonen minerare Nr.295, objekt shfrytezim Gips Mengaj,Kavaje, Qarku Tiranë i ka kushtuyar një nje rendesi te vecante ndikimeve të rëndësishme mbi mjedisin dhe ka bashkepunuar me zhvilluesin për të identifikuar mënyrat nëpërmjet të cilave ato mund të reduktohen. Nuk është e mundur të

zbutet çdo ndikim, por puna e e grupit të te hartimit te VNM-së është, perqendruar që të punojë me zhvilluesin e projektit për të vendosur se çfarë është e mundur dhe e përballueshme në kontekstin e zhvillimit të propozuar.

- Metodikat e zbatuara dhe mënyra e sigurimit të informacionit për hartimin e raportit të thelluar të VNM-së (nëse është e detajuar mund të vihet edhe si shtojcë e raportit).

Per pergatitjen e raportit te thelluar te vleresimit te ndikimit ne mjedis per aktivitetin e shfrytezimit te shoqeria , vuri ne dispozicion te hartuesve te raportit te thelluar te VNM studimet, projektet, fotografi, harta, skica te terenit etj qe dispononte lidhur me zhvillimin e veprimtarise. Grupi i projektimit me specialistet dhe ekspertet e angazhuar per kete studim, pasi u njohen me permbajtjen e materialeve , llojin e veprimtarise qe do te kryhet, fazat e zbatimit te projektit dhe kohen e ndertimit dhe funksionimit te tije, bene rikonicionin e zones ku do te kryhet veprimtaria dhe te zones per rreth dhe u percaktuan drejtimet qe do te trajtohen ne kete studim. Nga cdo specialist dhe ekspert u moren te dhenat e nevojshme nga gjendja faktike e teritorit ku do zbatohet projekti, nga burime njerezore specialist te sherbimit pyjor , institutit tokave , nga literatura dhe arkiva dhe u perzgjodhen ato te dhena te cilat kishin sinjifikance me te madhe lidhur me zhvillimin e veprimtarise.

-Konsultimet e realizuara gjatë hartimit të raportit të thelluar të VNM-së.

Procedura e thelluar e VNM-se u zhvillua sipas fazave te percaktuara ne VKM nr. 686 datë 29.7.2015, "Për miratimin e rregullave të përgjegjësive e të afateve për zhvillimin e procedurës së vlerësimit të ndikimit në mjedis (VNM) dhe procedurës së transferimit të vendimit e deklaratës mjedisore" duke ndjekur keto faza te njepasneshme :

Njoftimin e AKM-se nga zhvilluesi per synimin e zhvillimit te projektit shoqeruar me te dhena per projektin, planimetrite, harta, fotografi etj.

Konsultimin e AKM-se me institucionet e tjera te NJQV , publikun dhe OJF-te per ceshtjet qe ato kerkuan te trajtohen ne raportin e thelluar te VNM-se.

Komunikimin qe AKM-ja i ben zhvilluesit per ceshtjet qe ajo dhe palet e konsultuara kerkojne te trajtohen ne raportin e thelluar te VNM-se.

Hartimin e raportit te thelluar te VNM-se dhe degjesen me publikun.

- Një përshkrim të vështirësive (mangësive teknike ose të njohurive) që zhvilluesi ka hasur gjatë hartimit të informacionit të kërkuar.

Nuk u hasen vështirësive gjatë hartimit të informacionit të kërkuar.

2. Përshkrimi i projektit

2.1 përshkrimin e qëllimit të projektit të propozuar;

Qellimi i projektit te propozuar eshte shfrytezimi i mineralit te Gipsit me kariere me punime siperfaqesore per furnizimine te tregut dhe indutrise se ndertimit qe e perdor produktet e mineralit te Gipsit si lende te pare duke perdorur nje burim me kosto te ulet, ne gjendje qe te perkrah zhvillimin ekonomik te shoqerise dhe te permiresoje gjendjen ekzistuese telendeve te para si dhe Vleresimi i Ndikimit ne Mjedis per aktivitetin hapje, pergatitje dhe shfrytezim tekettij objekti. Kjo zone eshte e preferuar per shfrytezimin me kariere me punime siperfaqesore sepse ka te ngritur infrastrukturen rrugore, ka lehtesira ne transport me kosto te ulet te prodhimit dhe

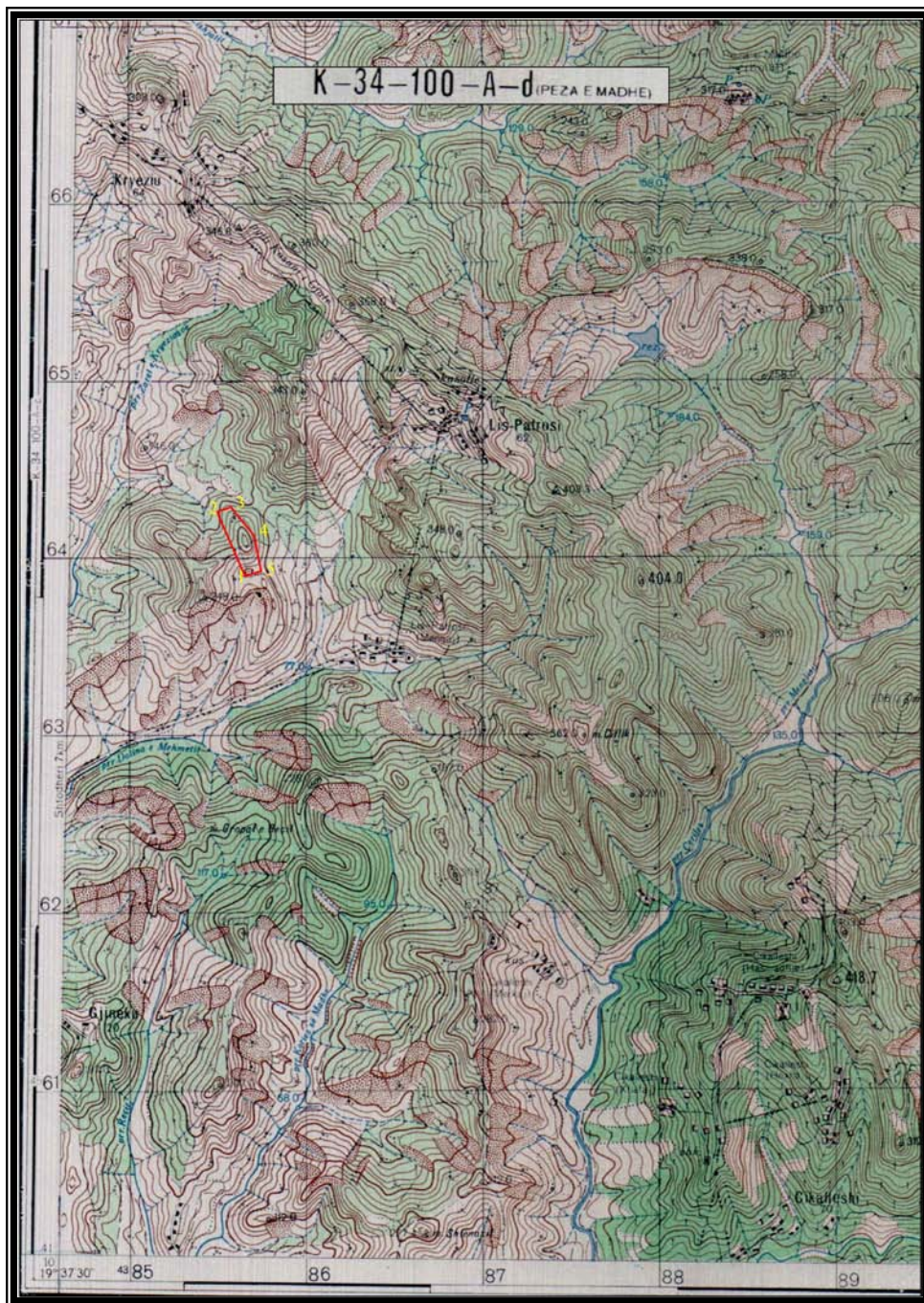
ndodhet prane qyteteve te medha Tiranes, Durrësit ku kerkesat per lende te para per industrine e ndertimit jane ne rritje.

2.2 Planimetrinë e vendndodhjes së projektit, ku të pasqyrohen, në hartë topografike, sipërfaqja e tokës së kërkuar, kufijtë e sipërfaqes së tokës së kërkuar, të shoqëruar me koordinatat sipas Sistemit Koordinativ GAUS KRUGE, të dhëna për përdorimin ekzistues të sipërfaqes së tokës që do të përdoret përkohësisht apo përherë nga projekti gjatë fazës së ndërtimit apo instalimit të pajisjeve;

Zona e kërkuar për shfrytëzim dhe periferia e saj janë pasqyruar në hartën topografike me dokumentimin e infrastrukturës së aktualizuar (e azhornuar) në shkallën 1 : 2 000. Koordinatat e zonës së kërkuar për shfrytëzim janë materializuar edhe në terren. Zona në të cilën do të zhvillohet shfrytëzimi i gipsit nuk ka objekte dhe vepra të tjera të ndërtuara me parë. Gjithashtu në zonë nuk ka elemente të ngritura të tjera të infrastrukturës.

Objekti bënte pjesë në planshtetën 1:25 000 me nomenklaturë K-34-100-A-d (Peza e Madhe) dhe kufizohet nga këto koordinata :

PIKAT	X	Y
1	45 64 245	43 85 500
2	45 64 270	43 85 580
3	45 64 110	43 85 710
4	45 63 920	43 85 747
5	45 63 887	43 85 626
$S_K = 0.049 \text{ km}^2$		



Planimetria e Lejes Minerare ne harten 1:25 000.

2.3 Skicat dhe planimetritë e objekteve të projektit dhe strukturave të projektit.

Toka e kerkuar per aktivitet minerar eshte prone shtetore ne kadastrën pyjore te Ndermarrjes se Shërbimit Pyjor pjeserisht e zhveshur dhe pjeserisht e mbuluar me bimesi mesdhetare. Aktualisht

perdoret nga banoret e zones. Me projekt kjo toke do te perdoret per shfrytezim gipsi me kariere per nje periudhe 25 vjecare. Krahas shfrytezimit me kariere dhe ne mbyllje te aktivitetit zona e shfrytezuar do te rehabilitohet, do te gjelberohet dhe sistemohet duke i dhene nje pamje panoramike te kenaqeshme per syrin e njeriut dhe ne habitat per zhvillimin e flores dhe faunes se zones. Sheshi i projektuar per leje shfrytezimi ndodhet larg nga fshatrat dhe shtepite e banimit dhe eshte prone shteterore.

2.4 Përshkrimin e proceseve ndërtimore dhe teknologjike, përfshirë kapacitetet prodhuese / përpunuese, sasi të lëndëve të para dhe produktet përfundimtare të projektit;

Hapja e karrieres me shfrytezimin me siperfaqe realizon lidhjen me transport automobilistik te prodhimit te zbulimit nga horizontet e punes ne kariere deri ne vendin e perpunimit ose tregimit, qe realizohet nepermjet hapjes se transhese kapitale, e cila krijon sistemin e rrugeve te transportit dhe pergatitjen e horizonteve te punes per shfrytezim. Gjate viteve te punes shoqeria ka hapur rrugen hyrese per ne objekt.

Sipas ketij projekti eshte aplikuar varianti i hapjes me transhe kapitale e cila eshte zhvilluar nga horizonti i fundit i shfrytezimit + 160 m deri ne horizontin e siperm te shfrytezimit + 220 m. Objekti eshte lidhur me rrugen nacionale , Ne kete objekt konsiderohen te perfunduara punimet e hapjes, lidhja e tij me rrugen nacionale, dhe pergjithesisht punimet e pergatitjes .

Nga sa u tha me siper eshte parashikuar hapja e transheve pa transport pasi karriera shtrihet ne relief malor me shkembinj te qendrueshem. Siguron shpejtesi me te madhe ne hapjen e transheve ne saje te shfrytezimit racional te mjetit te ngarkimit i cili shkarkimin e materialit e ben direkt ne anen e poshtme te transhese. Eshte menyre e thjeshte dhe ka siguri te larte ne pune. Krijon mundesi per fillimin e transhese ne disa segmente njekohesisht.

Pershkrimi i procesit teknologjike

Sistemi i shfrytezimit

Nga llogaritjet paraprake, dhe kushtet e favorshme te relievit ka rezultuar qe menyra me e pershtatshme per shfrytezimin e rezervave te mineralit ne kete objekt eshte menyra siperfaqore e cila sipas menyres se transportit te mbuleses ne stiva, menyres se kryerjes se punimeve te zbulimit dhe tipit te pranuar te mjetit te ngarkimit dhe transportit sistemi i shfrytezimit qe parashikohet te perdoret eshte i thjeshte me transport.

Sterili qe do te dale nga punimet e zbulimit, do te ngarkohet ne automjet me ane te mjetit te ngarkimit dhe do te transportohet ne vend depozitimet brenda kufijve te karrieres.

Shfrytezimi parashikon fillimin e punimeve nga larte poshte (horizonti i siperm drejt horizontit te poshtem). Kjo menyre shfrytezimi lejon zhvillimin normal te punimeve te shfrytezimit duke krijuar siguri ne pune si dhe krijon mundesi per shfrytezim te njekoheshem ne disa shkalle.

Punimet e rrezimit ne prodhim e zbulimin e mineralit.

Fortesia e shkembenjve sic u parashtrua me larte eshte e tille qe ben te domosdoshem perdorimin e punimeve me lende plasese. Prodhimi i mineralit ne kariere eshte projektuar 10 000 m³/vit, duke rezervuar te drejten e shoqerise qe ne funksion te kerkesave te tregu te argumentojne rritjen e vellimit te prodhimit ose ne mungese tregu uljen e tij, ne programet vjetore qe harton dhe miraton ne organet pergjegjese. Ne projekt pashaportat e shpim plasjes i jane referuar sigurimit te prodhimit mineralit prej 10 000 m³/vit.

Jane projektuar dy pashaporta shfrytezimi.

-Rrezimi me bira marteli

Rrezimi me bira marteli i rekomandohet shoqerise qe te perdoret ne hapjen e rrugeve dhe transheve, pergatitjen e fillimit te shkalles, nivelimin e shesheve te punes, ricoptimin e mineralit me permasa te medha

-Rrezimi me puse sonde

Per shpimin e puseve te minave ne frontin e prodhimit do te perdoret sonde vete-levizese me sistem ecje me zinxhira. Kjo sonde shpon puse me thellesi deri 30 m, me diameter 100 mm me kende shpimi deri ne 360°. Puset mund te shpohen vertikal ose te pjerret . I rekomandohet shoqerise qe drejtimi i birave te sondes ne shkallet e karrieres te jete vertikal dhe i pjerret, sic jane paraqitur ne anen grafike.

Transporti ne karriere

Transporti I shkebenjeve nga fronti I punes per ne sheshet e depozitimit te sterilit realizohet me automjete.

Sasite e lendeve te para

Ne teknologjine e shfrytezimit te gipseve me karriere nuk perdoren lende te para ne sherbim te aktivitetit, prandaj nuk do ta trajtojme. Theksojme se ne karriere nuk do te perdoren lende te demshme (toksike) qe po te shkarkohen ne uje, ajer dhe toke ndotin ambjentin dhe demtojne floren dhe faunen e zones. Makinerit qe do te perdoren ne karriere jane me motor dizel, ato punojne me nafte dhe lubrifikohen me vajra. Remonti kapital e makinerive do te behet ne bazen mekanike te subjektit.. Nga punonjesit e karrieres kujdes i vecant do te tregohet per grumbullimin e vajrave te djegura, ato do te grumbullohen dhe do te tregtohen tek subjektet qe perpunojne vajrat e djegura duke i ricikluar. Gjithashtu punonjesit do te jene instruktuar si te veprojne ne rast se ndodhin rrjedhje aksidentale te vajrave nga sotokarteri i makinave ne rast avarish. Ne keto raste gjith materiali ndotur do te mblidhet dhe do te transportohet ne sheshet e caktuara nga pushteti vendor.

Produktet perfundimtare te projektit

Produkti perfundimtar i aktivitetit te shfrytezimit eshte prodhim gipsit. Prodhimi do te realizohet me lende plasese te vendosura ne bira sonde. Gipsi i prodhuar ne sheshet e shkalleve te karrieres do te ngarkohet dhe do te transportohet per ne destinacion

2.5 Infrastrukturën e nevojshme për lidhjen me rrjetin elektrik, furnizimin me ujë, shkarkimet e ujërave të ndotura dhe mbetjeve, si dhe informacion për rrugët ekzistuese të aksesit apo nevojën për hapje të rrugëve të reja.

2.51 Infrastruktura e nevojshme per lidhjen me rrjetin elektrik.

Makinerit qe do te perdoren ne karriere jane me motor dizel, ato punojne me nafte dhe lubrifikohen me vajra.

Vendburimi i projektuar per shfrytezim mineralit te GIPS-it me karriere ne pjesen veriore te tije, do te pershkohet nga linja elektrike tre fazore 10kVA. Subjekti ne marreveshje me OSHEE ne zbatim te legjislacionit Shqiptar do te furnizohet me energji elektrike nga kjo linje duke nderhyre me nje lidhje te re, do te ndertoje kabine transformimi dhe panel shperdarje te energjise per te furnizuar objektet e sherbimit, ndricimin e karrieres, linjen e fraksionimit te gipsit, etj. Ne keto kushte mund te themi se infrastruktura per lidhjen me rrjetin elektrik eshte e ngritur, ekzistuese.

2.5.2 Furnizimin me uje

Ne teknologjine e prodhimit me kariere nuk perdoret uji. Uji do te perdoret ne periudhe te thate per lagien e rrugeve te levizjes se mjeteve te transportit, lagien e ngarkesave te mineralit te Gipsit ne mjetet e transportit, ne impjantin e thyerje fraksionimit dhe per sherbime vetiAKE nga personeli sherbimit ne kariere. Sasi e ujit do te jete minimale rreth 10m³ ne dite. Uje ne fazen e pare do te sigurohet me depozit qe do te furnizohet me autobot qe ka ne perdorim subjekti, ne nje faze te dyte do te ndertohet linje furnizimi me uji qe do te merret me pompe nga perroi ine afersi te vendburimit te projektuar.

2.5.3 Shkarkimet e ujerave te ndotura dhe mbetjeve

Ne procese teknologjike te shfrytezimit te mineralit te GIPS-it me kariere nuk do te perdoret uji. Uji do perdoret per lagien e territorit per paksimin e pluhurave gjate procesit te nxjerrjes dhe do sigurohet permes depozitave nga shoqeria. Ujrat e ndotura nga pluhurat e krijuara nga mineralit te Gipsit do te depozitohen ne vaskat e ndertuara ne sheshin e karieres. Praktikisht do te ndertohen dy vaska me keto parametra: gjatesi 6m, gjeresi 3m dhe thellesi 2m. Uji i ndotur do te shkarkohet ne nje vaske dhe pasi te mbushet me llumra, ujrat kalojne ne vasken tjeter. Ujrat largohen nga vaska pasi te jene ngurtesuar dhe depozitohen ne sheshin e caktuar nga pushteti vendor ose ne sheshin e karieres ne nje zone te percaktuar. Vaskat rrethohen me lartesi deri 2m me rrjet metalike te qendrueshme per tu mbrojtur nga renia e njerzve ne to dhe per menjanuar aksidentet ne pune. Ujrat e pastra pas vaskave do te riperdoren ose do te shkarkohen ne kolektorin kryesor te ujrave.

Gjithashtu mbetjet e krijuara ne kariere nga veprimtaria humane e punonjesve ose nga proceset e punes do te trasportohen ne sheshin e depozitimit te miratuar nga pushteti vendor ose ne teritorin e karieres dhe do te riciklohen ne mbyllje te aktivitetit per rehabilitimin e karieres.

2.5.4 Largimi i ujrave

Sic eshte trajtuar dhe me lart, periferia e zones ku ndodhet objekti ka nje shperndarje karakteristike te perrenjve, prroskave, rrekeve etj. Ushqimi i vetem i prurjeve te lengeta jane rreshjet e shiut dhe debores. Tipar karakteristik i rregjimit hidrologjik eshte luhatja e theksuar e niveleve te tyre gjate vitit qe lidhet kryesisht me nivelin e reshjeve. Periudha me prurje te larta zgjat gjate muajve Tetor-Maj dhe me prurje te pakta Qershor – Shtator. Rrjedhja minimale eshte e lidhur me rreshjet e pakta dhe avullimin e fuqishem per shkak te temperaturave te larta. Rrjeti hidrografik i perrenjve perben zonen e drenimit edhe per objektin qe do te shfrytezohet. Nga monitorimi sistematik qe do te behet prurjeve te ujit I rekomandohet shoqerise qe me shtimin e tyre te merren masa per kanalizimin dhe drenimin e tyre jashte kontureve te karieres, poshte horizontit te fundit te shfrytezimit, duke marre masa rigoroze qe ato te mos behen shkak per demtimin e qendrave te banuara.

Per te rritur qendrueshmerin e shpatit te shkalleve dhe per te parandaluar shkarjet, do te merren masat per kullimin e ujrave me kanale duke mos lejuar hyrjen e tyre ne brendesi te karieres. Shkembenjte e ndryshem te mbushur me uje, pasi preken prej punimeve minerare, humbasin qendrueshmerine neper shpate, gje qe sjell pasoje uljen e rendimentit ne pune te punetorit, pengon perdorimin e mjeteve te fuqishme, dhe krijon mundesine e rreshqitjeve ose te shembjeve.

Menyra e tharjes se vendburimeve do te behet me drenazhim. Tharja e siperfaqes se vendburimit dhe mbrojtja e tij nga hyrja e ujrave kryhet me anen e krijimit te rrjetit te kanaleve kullues. Dyshemeja e ketyer kanaleve duhet te arrije deri ne shkembenjte rrethues. Kanalet

vendosen ne krye te vendburimit ose gjithe perimetrin e tij duke nderprere drejtimin e rrjedhes se ujrave. Uji i grumbulluar dergohet nepermes tyre jashte kufijve te vendburimit ne perroin ose lumin me te afert.

2.5.5 Sheshet e depozitimit te sterileve

Per zbulimin: sasia e prgjitheshme e zbulimit, per te gjithe karrieren, parashikohe te kryet, sipas nje grafiku te sinkronizuar me prodhimin duke filluar nga viti i pareik riaktivizimit te prodhimit dhe gradualisht ne vitet e tjera ne vazhdim .Kushti kryesore do te jete qe siperfaqja e objektit qe shfrytezohet ne vitin actual, te jete zbuluar nje vite me pare.

Sasia e pergjitheshme e zbulimit prej do te depozitohet ne pjesen fundore te karrieres Brenda kufijve te siperfaqes se kerkuar.

2.5.6 Infrastruktura rrugore e zones se projektuar eshte e ndertuar.

Hapja e vendburimit do te behet nga rruga ekzistuese qe pershkon ne pjesen veriore karrieren. Per shfrytezimin e mineralit te Gipsit ne kete objekt nuk do te jete e nevojshme te hapen rruge te reja

Programi per ndertimin, kohezgjatjen e ndertimit, kohezgjatja e planifikuar e funksionimit te projektit, kohen e mundeshme te perfundimit te funksionimit te projektit dhe faza e planifikuar per rehabilitimin e siperfaqes pas mbarimit te funksionimit te projektit.

Punimet e ndertimit per venien ne shfrytezim te karrieres jane:

- Ndertimi brenda teritorit te karrieres te transhese, qe perkon me shkallen fundore +220m te karrieres deri ne kuoten shkalla e pare te shfrytezimit.

- Ndertimi vaskave te depozitimit te llumrave.

- Ndertimi objekteve ndihmese te sherbimit.Vendopsja e nje kontinieri

2.6 Programin për ndërtimin, kohëzgjatjen e ndërtimit, kohëzgjatjen e planifikuar të funksionimit të projektit, kohën e mundshme të përfundimit të funksionimit të projektit dhe, sipas rastit, edhe fazën e planifikuar të rehabilitimit të sipërfaqes pas mbarimit të funksionimit të projektit.

Ka per qellim lidhjen e fronteve te prodhimit te gipsit (te shesheve te shkalleve) me rrugen nacionale te transportit. Hapja e vendburimit do te behet nga rruga ekzistuese qe pershkon karrieren.

Objekti per te cilin hartohet ky projekt ben pjese ne variantin e hapjes me punime ekzistuese.dhe te gjitha punimet jane kryer, mbi bazen e nje studimi tekniko – ekonomik dhe projekti te shfrytezimit. Sipas ketij projekti eshte aplikuar varianti i hapjes me transhe kapitale e cila eshte zhvilluar nga horizonti i fundit i shfrytezimit + 160 m deri ne horizontin e siperm te shfrytezimit + 220 m. Objekti eshte lidhur me rrugen nacionale ,Jane prodhuar nga ky objekt 25000 m³ gips i cilesise mbi mesatare i cili eshte realizuar ne horizontin + 180 - 160 m . Ne kete objekt konsiderohen te perfunduara punimet e hapjes, lidhja e tij me rrugen nacionale, dhe pergjithesisht punimet e pergatitjes.

3.0 Kapaciteti prodhues dhe jeta e karrieres

Ne percaktimin e kapacitet prodhues jane marre parasysh rezervat e nxjerreshme, volumi i mbuleses qe duhet zhvendosur per prodhimin e mineralit, koeficienti i zbulimit, makinerite qe do te perdoren, llojet dhe karakteristikat e tyre etj.

Percaktimi i jetes se karrieres

Duke marre parasysh rezervat e nxjerreshme 421.793 m³ dhe prodhimin vjetor 10 000 m³ jetegjatesia e karrieres do te jete mbi 25 vjet.

Grafiku i prodhimit

	1	2	3	4	5	6	7	8	9	10	SHUMA
Prodhimi ne vite	0	10000	10000	10000	10000	10000	10000	10000	10000	10000	90000

	11	12	13	14	15	16	17	18	19	20	SHUMA
Prodhimi ne vite	0	10000	10000	10000	10000	10000	10000	10000	10000	10000	90000

	21	22	23	24	25	SHUMA
Prodhimi ne vite	0	10000	10000	10000	10000	40000

3.1 Organizimi i punes dhe fuqia punetore

Ne kushtet gjeografike dhe klimaterike ku ndodhet karriera , shfrytezimi i mineralit do te behet per 25 vjet . Ne te parashikohet te punojne : Fuqi punetore e nevojshme.

Nr	Profesioni	Punonjes
1	Inxhinier miniere	1
2	Eskavatorist	1
3	fadromist	1
4	Sondiste +zjarrmetar	1
5	Shofere	1
6	Puntore	1
Shuma		6

3.2 mënyrat dhe metodat që do të përdoren për ndërtimin e objekteve të projektit;

Transhea e rruges sic kemi treguar dhe me siper do te ndertohet ne teritorin e lejes minerare do te realizohet me metoden e coptimit te mineralit te Gipsit me matrapik te montuar ne krahun e eskavatorit.

Punimi do te hapet nga rruga ekzistuese ne kuoten +160m qe kalon ne gjith gjatesine e karieres dhe do te ngrihet deri ne kuoten +220m sheshin e shkalles se pare te shfrytezimit. Objektet e sherbimit do te ndertohen me konstruksion sanduici dhe do te vendosen ne bazamente betoni ose trare ne lartesine 40cm nga toka. Vaskat e dekantimit te llurbave do te hapen ne sheshin fundor te karieres, me thellesi 2m, gjeresi 4m gjatesi 6m te rrethuara dhe te lidhura ne hyrje me kanal in e percjelljes se ujit te turbulluar dhe ne dalje me kanal in e percjelljes se ujit te paster. Vaskat do te hapen me matrapik ose ne vartesi te fortesise se shkembit me lende plasese te vendosura ne birat e sondes.

3.3 Lëndët e para që do të përdoren për ndërtimin dhe mënyrën e sigurimit të tyre (materiale ndërtimi, ujë dhe energji).

Lendet e para qe do te perdoren per ndertimin dhe menyra e sigurimit te tyre (materiale ndertimi, uje dhe energji) Per ndertimin e transhese se hapjes se karieres, ndertimin vaskave te depozitimit te llumrave, ndertimin e kanaleve per kullimin e ujravedhe shfrytezimit te mineralit te Gipsit ne karriere do te perdoren makinerit, si: Sonde shpimi, eskavator me zinxhira, kamione transporti me motora dizel qe punojne me karburant (Dizel). Karburanti do te furnizohet nga subjekte te licencuara per import, ruajtje dhe tregtim te karburanteve ne republiken e Shqiperise. Ndersa per mbrojtjen nga pluhuri, per nevoja vetiake dhe nga punonjesit, mbrojtjen nga zjarri dhe sherbime te tjera do te perdoret uje. Uje ne fazen e pare do te sigurohet me rezervuar qe do te furnizohet me autobot, ne fazen e dyte me rritjen e prodhimit do te ndertohet me miratim te ujesjellesit linje furnizimi me uje. Ndertimet e objekteve te sherbimit do te behet me materiale te lehta sanduici qe do te merren te gateshme nga subjekte te specializuara. Sasia 3 kontoniere. Coptimi gipsit do te behet me lende plasese te vendosur ne bira sonde Lendet e para ndihmese qe do te perdoren ne karriere jane: -Naftë dhe Vajra lubrifikant -Uje -Panele Sanduici -Lende plasese te perdorimit civil dhe materiale plasese . Me poshte japim tabelen e lendeve te para te konsumuara per 1 m3 mineralit te Gipsit te prodhuar ne karriere dhe koston e prodhimit per 1 m3 mineralit te Gipsit.

3.4 Informacion për lidhjet e mundshme të projektit me projekte të tjera ekzistuese përreth /pranë zonës së projektit.

Lidhje te tjera te projektit me projekte te tjera nuk do te kete

3.5 Informacion lidhur me alternativat e marra në konsideratë për sa i takon përzgjedhjes së vendndodhjes së projektit dhe teknologjisë që do të përdoret.

Theksojme per organet vendim marrese, se alternativa e marra ne konsiderat per perzgjedhjen e vendodhjes se projektit eshte studjuar dhe eshte marre ne konsiderate nga ministria e linjesdhe qe ne kohen e shpalljes se zones minerare ne planin tre vjecar dhe nji vjecar te Minstris

Investitorët që kryejnë aktivitete minerare njihen me alternativat e marra në konsideratë përse i takon përzgjedhjes së vendosjes së projektit në kohën e shpalljes së zonës minerare në planin tre vjeçar dhe një vjeçar të Ministrisë dhe konkurimit dhe janë para një fakti të kryer për pjesëmarrje në tender të zonave minerare të shpallura për konkurim. Subjekti ka marrë njëoftim klasifikimi nga MEI si fitues i konkurimit dhe ka fituar të drejtën e përgatitjes së dokumentave përkatëse për pajisjen me Leje Minerare shfrytëzimi në zonën konkurruese. Pjesë e procedurës është edhe pajisja me Leje Mjedisore për zhvillimin e aktivitetit.

3.6 Përdorimin e lëndëve të para gjatë funksionimit, përfshirë sasinë e ujit të nevojshëm, energjisë, lëndëve djegëse dhe mënyrën e sigurimit të tyre.

Ky aktivitet është aktivitet shfrytëzimi i cili konsiston në nxjerrjen e gipsit dhe nuk përdor lëndë të para por siguron lëndë të para për industrinë e ndërtimit. Uji përdoret vetëm në rastet për lagjen e territorit në mënyrë që të mos ketë krijim të pluhurave gjatë veprimtarisë së tyre në kohë të thate dhe më tej, kjo sasi uji sigurohet përmes depozitave të ujit që shoqëria siguron për këto qëllime. Lëndët djegëse që përdoren mjetet e transportit sigurohet në pikat e furnizimit me karburant.

Lëndët e para e ndihmëse të konsumuara për prodhim gipsit :
-Nafta -Vajrat lubrifikantë -Ujë për të lagur një sipërfaqe 2000m² -Pannele Sanduici -Lëndë plasëse të përdorimit civil dhe materiale plasëse

3.7 Aktivitete të tjera që mund të nevojiten për zbatimin e projektit, si ndërtimi i kampeve apo rezidencave etj.; informacion për lejet dhe licencat e nevojshme për projektin, të kërkuara nga legjislacioni në fuqi, si dhe institucionet kompetente për lejimin/autorizimin/licencimin e projektit.

Zhvillimi i projektit nuk kërkon ndërtimin e kampeve për qëndrimin e punësuarve gjatë kohës së shfrytëzimit sepse numri i të punësuarve nuk është aq i madh sa për të ndërtuar këto kampe për fjetje apo mensa shërbimi dhe gjithashtu të punësuarit janë nga zona përreth vendburimit që do të shfrytëzohet dhe punojnë vetëm me një nderesë në ditë. Teknologjia e shfrytëzimit të gipsit është e thjeshtë konsiston në coptimin e tyre, ngarkimin dhe transportin drejtë destinacionit të kërkuar. Shfrytëzimi do të bëhet në sipërfaqe me karriere. Pasi është shpallur fitues nga MEI për zonën konkurruese "Për sektorin minerar në Republikën e Shqipërisë" i ndryshuar shoqëria po përgatitë dokumentat për pajisjen me Leje Minerare për shfrytëzimin. Heqja nga fondi pyjor dhe kullësor. Subjekti ka aktivitete minerare dhe licencat dhe lejet e mjedisit për objektet.

3.8 Një përshkrim i analizimit të alternativave të mundshme për zbatimin e projektit ose komponentëve të veçanta të tij

(si: aksesit rrugor, administrimi i mbetjeve dhe ujërave të ndotura, llojet e lëndëve djegëse, vendndodhja e projektit etj.), si dhe sqarimi i arsyeve kryesore për alternativën e propozuar, duke marrë parasysh ndikimet në mjedis të secilës alternativë, si dhe, në rast se ka, mendimet dhe

sugjerimet e institucioneve përgjegjëse që mbulojnë fushën e zbatimit të projektit.

Subjekti ka marre njoftim klasifikimi nga MEI si fitues i konkurimit dhe ka fituar te drejten e pergatitjes se dokumentave perkatese per pajisjen me Leje Minerare shfrytezimi ne zonen konkruuese . Pjese e procedures eshte edhe pajisja me Leje Mjedisi per zhvillimin e aktivitetit.

Mirembajtja e shesheve te shkalleve dhe hapja e rrugeve automobilistike dytesore midis shesheve te shkalleve. Me perfundimin e shfrytezimit ne çdo horizont do te lihet sheshi i sigurimit me gjeresi 3- 4m. Me projekt eshte parashikuar qe keto sheshe te lidhen me rruge automobilistike e cila do te sherbeje per te levizur lirshem punonjesit e komunitetit, kafshet shtepiake, kafshet e egra dhe per te kryer te gjitha punimet e nevojshme te rehabilitimit te zones se shfrytezuar mbjelljen e pemeve dhe gjelberimin e saj, si dhe mbushja me dhera humusore transporte te fidanave etj. Ndertimi kunetave ne pjesen e siperme te skarpates se shkalleve.Meqenese zona ku kryhet aktiviteti perbehet nga depozitime te cilat ne periudha me rreshje humbin qendrushmerine, me projekt ne pjesen e siperme te skarpateve te shkalles se pare te shfrytezimit do te ndertohet kunete ne gjith gjatesine e skarpates. Ujerat e grumbulluar ne kunet do te mbroje skarpaten e shkalles dhe do ta percjelle ujin deri tek kolektori i grumbullimit te ujerave atmosferike.

Mbulimi me dhera humusore i siperfaqeve te shesheve te shkalleve Duke qene se sheshet e shkalleve jane ne depozitime ku bimesia nuk zhvillohet, per te krijuar kushte optimale per druret dhe bimesine qe do te mbillet e gjithë siperfaqja e shesheve te shkalleve do te mbushet me nje trashesi dheu vegjetal (Humusor) prej 0.3 m.

3.8.1 Masat rehabilituese

Punimet qe do te kryen per rehabilitimin e zones se shfrytezuar:

3.8.2 Punime inxhinierike

Hapja dhe mirembajtja e rrugeve automobilistike per hyrje ne sheshin e sigurise se shkalleve - Hapja e kunetave dhe kanaleve per drenazhim dhe disiplinimin e ujerave te rreshjet atmosferike

3.8.3 Punime biologjike

Mbushja me dhera humusore me trashesi 30cm te shesheve te shkalleve dhe pergatitja e tokes per mbjellje me bimesi. -Mbjellja e drureve, ullinj, akacie, gjeneshter, pishe , dellinje, etj, duke qene se ne kete zone me klime mesdhetare me dimer te ngrohte dhe vere te nxehte e me lageshti kjo bimesi zhvillohet me lehtesi. -Mbjellja e bimesise. -Sherbimet profilaktike ne siperfaqet e rehabilituara.

3.8.4 Ana bologjike

Ndryshueshmeria biologjike paraqitet e varfer, flora dhe fauna ne zone eshte me zhvillim te dobet. Zona eshte me depozitime gipsi toka te varfera qe nuk kane bimesi te zhvilluar. Ndryshueshmeria biologjike zones kushtezohet nga veprimi i klimes mesdhetare. Ne kete zone eshte prania e shkurreve mesdhetare, megjerishtes, shkozës ,frasherit,dellinjes, lajthite, dushkut, etj. Bimesia drunore e larte ne formen e pyjeve pothuajse mungon dhe dominohet nga llojet e siperpermendura dhe tek tuk ndonje dru dushku e larte . Gjitaret e medhej qe takohen ne kete zone jane dhelpra,ujku lepuri i eger numeri i te cilit eshte zvogeluar , nusja e lales, ketri Nga shpendet me shpesh takohen thelleza, shapka, mellenja, trumcaket, kumrijet , gushkuqi, arabeli

arave, etj. Gjithashtu takohen zvarranik te ndryshem si gjalperinj, hardhuca, breshka, nje numur i pakufizuar insektesh, milingona, etj. Rehabilitimi zones se shfrytezuar duke u gjelberuar dhe pyllzuar do te permisoje cilesine e ajrit floren dhe faunen e zones, etj. Ne kete material jepet dhe tabela qe tregon volumet, siperfaqet, sasite e drureve qe do te mbillen dhe vitet e rehabilitimit te cdo sheshi shkalle qe jane ne funksion te niveleve te prodhimt qe do te realizohen. Ne raportin e V.N.M.jepen edhe fotografi te gjendjes aktuale te zones dhe planimetria ne fazen perfundimtare te rehabilitimit te zones. Mbas rehabilitimit te çdo sheshi do te kryhen te gjitha sherbimet e nevojshme per mbirjen dhe mirembajtje te tyre. Ne teresi, ne funksionimin e ekosistemeve te tjera nisur nga koncepti i teresise ekologjike keto habitate kane vlera dhe duhet te ruhen dhe rehabilitohen. Flora dhe vegjetacioni i kesaj zone dominohen nga dellinje e shkurre te egra. Po kushtu takohen edhe habitate shkembore. Ne kete kat shkurre ka si mbulesa ne masen me te madhe te tij bimesia barishtore qe zhvillohet ne varesi te drejtperdrejte te mikroklimave dhe eshte rezultat i veprimtarise antropogjene.

3.8.5 Punime biologjike biodiversiteti

Ndryshueshmeria biologjike e zones kushtezohet nga veprimi klimave mesdhetare. Ne kete zone eshte prania e bimesise mesdhetare te shkurreve te ulta dhe barishteve si magjerishta, ferrat, frasheri, lojthata, shkoza, dellinja, ne zona me humuse rritet dushku, shelgu, vidhi, drure te kultivuar dhe drure frutore. Bimesia e larte ne fomen e pyjeve masive mungon dhe dominohet nga llojet e siperpermendura dhe dushknajat qe jane deshmitare te pranise se tyre masive ne te kaluaren.

Gjitaret e medhej qe takohen ne kete zone jane dhelpra qe eshte shtuar ndjeshem,ujku lepuri i eger , nusja e lales, ketri. Ne kete kat shkurre ka si mbulesa ne masen me te madhe te tij bimesia barishtore qe eshte ne varesi te drejtperdrejte te mikroklimave dhe eshte rezultat i veprimtarise antropogjene. Nisur nga koncepti i teresise ekologjike keto habitate kane vlera dhe duhet te rehabilitohen.

Per kete ne zonen e kryerjes se punimeve do te mbillet bimesia e zones dhe bimesi e kultivuar si, ullinj, akacie , pisha e bute, ne te gjitha sheshet e sigurimit qe do te dalin per cdo horizont shfrytezimi. Distance ndermjet drureve te larte do te jete 6 metra dhe ndermjet rrjeshtave 4 metra. Numri i rreshtave do te jete ne funksion te gjerise se shesheve te sigurimit. Pervec filizave do te mbillen edhe bimet barishtore ne sheshet e shkalleve per te krijuar siperfaqe te gjelber. Mbjellja e tyre do te permisoje ne menyre te dukshme pejsazhin e zones dhe do te ndikoj ne rritjen e popullimin e numrit te gjitareve, shpendeve dhe zvarranikeve, sepse do te krijohen kushtet e nevojshme per zhvillimine tyre, te folezimit dhe do te eliminohet fenomeni i erozionit.

Plani dhe masat per rehabilitimin e mjedisit

Bazuar ne projektin e shfrytezimit hartuar per karrieren te mineralit te Gipsit per nje periudhe te 25 vjecare, per prodhimin 10 000 m³/ vit, Per rehabilitimin e kesaj siperfaqeje, i cili do te filloje ne vitin e trete te shfrytezimit te mineralit Subjekti ne zbatim te legjislacionit Shqiptar do te paguaj garancine bankare te rehabilitimit dhe ne vartesi te kushteve ose do ta rehabilitoje vet zonen e shfrytezuar ose do ja delegoje ndonje subjekti te specializuar.

Punimet e rehabilitimit konsistojne si me posht. -Krijimin e siperfaqeve per mbjellje - Sistemimin e materialit te mbuleses te depozituar paraprakisht ne kufijte e karrieres. -Mbjelljen e siperfaqeve te reja me shkurre te egra dhe drure si dellinja ,shkoze dhe dushk dhe barishte te ndryshme. -Mirembajtjen e siperfaqeve te mbjella.

Masat zbutese te ndikimeve negative gjate procesit te shfrytezimit.

Masat zbutese te ndikimeve negative konsistojne ne uljen e ndotjeve gjate punimeve ne karriere te ajerit nga pluhuri, gazet mbrojtja nga zhurma,si dhe uljen e efekteve negative hapsinore dhe ne territor, ne faunen dhe floren.Por pikesynimi kryesor i studimit mbetet rehabilitimi i tokes dhe evitimi ne maksimum i erozionit.

Masat konkrete qe do te merren gjate punimeve do te jene :

-Mbjellje me filiza, ulliri, akacie, dushku, pishe e gjithë periferise me te larte te shpatit te territorit gjate shfrytezimit. Kjo mase do te sherbeje edhe per uljen e nivelit te pluhurave dhe zhurmave ne vazhdim te projektit, si dhe te rrise mundesimin per vetegjenerim te drureve ne pjesen e larte me shpatin tjetër te kodres.

-Pemiresimin e bimesise ne te gjitha periferine e karrieres me bimesi te zones si dellenje te kuqe dhe shkoze te bardhe, per te izoluar pjesen e fragmentizuar nga shfrytezimi prej atyre te paprekura nga projekti duke lene mundesine per perhapje te metejshme te ketyre specieve vendase ne territoret fqinje.Te dy keto masa mund te sherbejne si bariera per pluhurin qe mund te nxirret nga aktiviteti eolik gjate shfrytezimit. -Uljen e prodhimit per stinen e veres duke evituar keshtu me sa te jete e mundur pluhurat. Nga ana tjetër per te ulur efektet negative, gjate periudhave te thata do te perdoret lagia e shesheve te punes dhe sidomos,lagia e materialit te nxjere. Kjo do te mbroje ambjentin nga pluhuri gjate transportit te prodhimit

3.8.6 Rehabilitimi i territorit

Masat rehabilituese do te konsistojne ne : -Uljen e erzionit -Restaurimin e habitateve -Pasurimin e biodiversitetit me speciet natyrore. -Rritjen e vlerave vizuale dhe rikrijuese te territorit qe do te shfrytezohet. Se pari shfrytezimi me tarace me lartesi 10 m, eshte bere per te lehtesuar zbatimin e planit te rehabilitimit. Keto taraca do te lejojne si mbulimin e siperfaqes me gjelberim ashtu edhe evitimin e pamjeve te pakendeshme te shpateve vertikale te tarracave qe mund te mbeten zbuluar ne rastet e lartesisë se pergjithshme te tarraces rreth 10 m. Rradha e mbjelljeve do te jete nga lart-poshte, duke lejuar mundesine per vetepërhapjen e specieve mbi bazat e aktivitetit eolitik dhe forces se rendeses. Gjeresia e shkalles se taraces do te jete 4m. Kjo lloj mbjellje lejon vetepërhapjen e species, si dhe nuk demton ne rritjen e bimeve pasi nuk pengon dritezimin.

Rehabilitimi i tokes

Per rehabilitimin e tokes, do te shfrytezohen mbetjet e imeta nga materiali i nxjerre dhe do te plotesohet me 10 cm dhera humusore te pasur me pleh. Nese do te nevojitet stabilizimi i ketij dheu nje pjese e faqes se pjerret do te behet me trungje te ngulura me thellesi 30 cm, mulcirimi do te jete i thate dhe me kashte, gjethe te bimeve te zones dhe dege. Mulcirimi do te sherbeje si per uljen e humbjeve te farnave nga largimi prej aktivitetit eolik, ashtu dhe per uljen e aktivitetit erodik per sa kohe vegjitacioni eshte i pa zhvilluar mire. Mbjelljet do te kene renditjen me largesi fidanesh cdo 10 m, gje qe do ti jape nje kurore dendesë mjaft e mire territorit pas shfrytezimit, dhe lejon dritezimin per veterritjen dhe zhvillimin e bimeve natyrore.

Rehabilitimi i plote i mjediseve te territorit do te jete si me poshte:

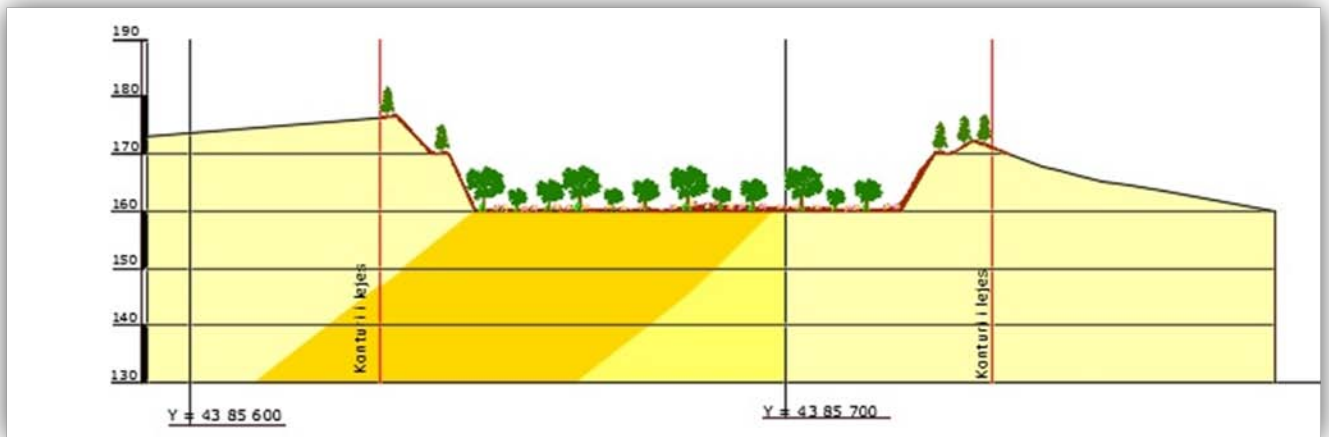


Fig. 7 Profili 1 me rikuperimin mjedisor.

Mbjellja e taracave

- Mbjellje e fushes se shfrytezuar
- Mbjellje e taracave ne shkallet e karieres -Filiza 2 vjecare ne periferi
- Mbjellje e filizave 2 vjecare te pemeve dhe lejimi i perteritjes se shkurreve.

Kanalet dhe kunetat.

Kunetat dhe kanalet do te bejne qe rrjedhja e ujrave siperfaqesore te behet me force rendese, duke perftuar ne kete menyre grumbullimin e tyre dhe me pas depertimin gradual ne toke.

-Krijimin e siperfaqeve per mbjellje , sistemimin, grumbullimi dhe mbjellja.

Per te krijuar siperfaqet per mbjellje, shkurresh ose barishtesh te zones, subjekti parashikon qe ne vitin e pare te beje : Sistemimin i dherave ne taracat e shesheve te shkalleve per te gjithë siperfaqen qe do te shfrytezohe prej 4.5 ha ne total per 25 vjet aktivitet. Perpunimi, sistemimi, mbushja dhe rigjenerimi i saj do te filloje ne vitin e dyte te shfrytezimit, per nje siperfaqe prej 0.074km², siperfaqe qe do te krijohet nga hapja e pergatitja dhe shfrytezimi gjate vitit te pare, dhe do te vazhdoje gjate gjithë aktivitetit 25 vjecare, me nje siperfaqe per cdo vit si ajo e vitit te pare.

3.8.8 Punimet e mbylljes trajtimit te sterile dhe rehabilitimit te zones

-Zonat e shfrytezuara te krijuara nga shfrytezimi do te mbushen me sterilet e depozituara perreth tyre dhe me vone do te mbulohen me dhe aktiv per te mundesuara mbjelljen e pemeve te pershtateshme te zones.

-Do te çmontohen pajisjet

-Ne perfundim do te jete i shoqeruar nga sinjalistika perkates edhe rrethimi

*Siperfaqja e zones qe do te shfrytezohe dhe do te rehabilitohet eshte 4.9 ha,
dhe jetegjatesia e karieres do te jete 25 vjet.*

Vlera qe do te shpenzohet per rehabilitimin ne nje vit do te jete :

$$\underline{\underline{392490 \text{ lek/ha} \times 4.9 \text{ ha} / 25 \text{ vjet} = 76\,928 \text{ lek/vit}}}$$

4. Një përshkrim të gjendjes dhe vlerave ekzistuese të mjedisit, që mund të ndikohen nga zbatimi i projektit të propozuar, duke përfshirë:

4.1 Përshkrimin e karakteristikave fizike të zonës së projektit

- Përshkrim të faktorëve klimatikë;

Klima

Qyteti i Kavajes ben pjese ne zonen me klime mesdhetare fushore qendrore te vendit tone. Klima e ketij qyteti dallohet per dimer te bute me karakteristika te theksuara mesdhetare

Sizmiteti ne zonen e studimit

Zona ne studim perfshihet ne zonen e burimeve sizmike te Ultesires Praneadriatike, te vleresuar me magnitude maksimale te pritshme te termeteve $M_{max} = 7.0$. Amplitude e larte e levizjeve shtypese, qe lindin si pasoje e kesaj konvergjence krijon kushte per termite te forta, magnitude e te cileve arrin potencialisht deri ne $M = 7.0$.

Gjeologjia

Depozitimet e kuaternarit:

Depozitimet detare perfaqesohen nga zhavorre kokerr vogel deri ne zhure, rera, surera, suargjila, argjila dhe shtresa trofike. Jane depozitime pak deri ne mesatarisht te konsoliduara, takohen ne te gjithë zonen ku do te ndertohet objekti.

Depozitimet e Neogjenit:

nen keto depozitime takohen depozitimet e Neogjenit qe perbehen nga argjilite dhe alevrolite me ngjyre gri me cimentim te dobet deri ne mesatar, pjesa e siperme e ketyre depozitmeve eshte e perajruar. Fenomenet me te dukshme gjeologjike dhe gjeodinamike qe verehen ne kete zone jane:

Fenomeni i perajrimit, i cili është i dukshëm të formacionet rrenjesore që përbehen nga argjile dhe alevrolite, këto shkëmbinj janë depozitime të reja dhe me cimentim të dobët argjilor.

Te dhëna të shkurtra mbi llojin e mineralit

Kerkimet gjeologjike kanë dhënë rezerva të konsiderueshme të gipseve, alabastres, argjilave, krijes së gurit me cilësi të mirë. Në rajon e më gjere janë studjuar torfat me rezerva të mëdha, gipset e tjere.

- Përshkrim të ujërave sipërfaqësore dhe nëntokësore në zonën e projektit.

Ujrat sipërfaqësore dhe ato nëntokësore janë të lidhur dhe varen nga njeri tjetri, por konsiderohen burime të ndara. Shqipëria ka gjashtë lumenj të mëdhenj, ka liqene të mëdha nderkufitare dhe të lundrueshme, si dhe formacione të rëndësishme ujembajtëse, megjithatë burimet ujore janë të shpërndara në mënyrë jo të barabartë në vend. Në vend ka hidrocentrale dhe rezervuare vaditjeje si dhe një numër lagunash dhe moçalesh me vlerë. Shqipëria renditet midis vendeve që kanë potenciale të mëdha me ujë, bars me 8600 m³ për frymë në vit.

4.2 Përshkrimin e biodiversitetit në zonën e projektit:

4.2.1 Përshkrim të habitateve kryesore në zonën e projektit, si dhe harta ilustruese

Flora-Lista e llojeve të rrezikuara të bimeve në nivel kombëtar është shumë e madhe, gjithsej 319 lloje, nga të cilat janë të rrezikuara në formë kritike 76 lloje, konsiderohen në rrezik 123 lloje dhe të përkeqësuar 120 lloje, të cilat përballen me një rrezik të lartë në kontekstin kombëtar. Kercenimet kryesore ndaj biodiversitetit janë: zhvillimi industrial, urbanizimi, gjuetia ilegale, peshkimi, erozioni i tokës, energjia dhe minierat, transporti dhe turizmi, sektore këto që kanë ndikim në shumëllojshmëri biologjike. Aktivitetet antropogjene ku shpëllezimi dhe shkretëtirëzimi i tokës së punueshme, aq sa shkatërrimi i livadheve dhe kullotave, kanë pasur një ndikim të madh në ndryshimet e habitateve në të kaluarën e afert. Ndertimi i rrugëve dhe ndryshimet në rrjedhën e ujit ose ndertimi i digave, ndertimi i tubacioneve, ndotja që vjen nga origjina të ndryshme, zjarret, semundjet dhe ndryshimet klimatike janë arsye të degradimit dhe fragmentimit të habitateve në Shqipëri. Mbrojtja e biodiversitetit mund të arrihet vetëm duke pranuar dhe respektuar objektivat dhe parimet e ruajtjes dhe rritjes së zhvillimit të qëndrueshëm sektore që lidhen me biodiversitetin, të tilla si bujqësia, pylltaria, peshkimi, industria, urbanizimi, transporti dhe turizmi. Shqipëria njihet për një diversitet të lartë të ekosistemeve. Brenda territorit të saj ka ekosisteme detare, bregdetare, liqenore, lumore, shkurre me gjelberim të përshëm dhe gjethëgjere, pyje gjethëgjere, pyjet me pisha, kullotat dhe livadhet alpine dhe sub-alpine, dhe ekosistemet e larta malore.

4.2.2 Përshkrim të vegjetacionit në secilin habitat dhe statusin e ruajtjes kombëtare dhe ndërkombëtare të tyre

Gjate viteve të fundit Shqipëria ka arritur progres dhe ka bërë një investim të madh në mbrojtjen e ardhshme të pasurive unike natyrore dhe të peizazhit. Në përputhje me fushat kryesore të punës të identifikuar nga 2000 NBSAP, dhe gjithashtu si rezultat i Programit Kombëtar të Punës për Zonat e Mbrojtura (PKPZM) për periudhën 2006-2009, rrjeti i zonave të mbrojtur është zgjeruar. Që nga viti 1996 sipërfaqja e shpallur ligjrisht si zone e mbrojtur në Shqipëri është me shumë se trefishuar (nga 108,475 ha në 378,748 ha), duke e çuar përqindjen totale të zonave të mbrojtura nga 5.7 % në vitin 2002 në 13.17 % në vitin 2011. Rajoni i Tiranës ka një mbulësë bimë tipike të zonës mesdhetare bregdetare.

4.2.3 Përshkrimin e faunës në secilin habitat dhe statusin e ruajtjes kombëtare dhe ndërkombëtare të tyre.

Ornitofauna (Shpendet) Pjesa më e madhe e shpendeve të hasur në këto territori janë dimerues dhe shtegëtarë, lloje që preken më pak nga shqetësimi apo ndërhyrje të tjera humane. Shpendet e perhershëm dhe ata folezues të mirëfilltë janë dhe më të rrallë.. Shpendet e takuar i përjasin mjedisve të tipit të shkurretave, toka bujqësore të punuara apo të braktisura dhe qendrave të banuara.

Ndër ta më të zakonshëm janë harabeloret me përfaqësues bilbithat e trishtilat. Në tokat bujqësore hasen më shpesh laureshat, bishtlekundesat, avdosat etj. Qendrat urbane strehojnë shpend të pershtatur ndaj pranisë së vazhdueshme të njeriut si dallëndyshet, harabelat, kukuvajkat dhe laraskat.

Nga vërtetimet në terren dhe shqyrtimi i burimeve bibliografike të mundshme mbi gjitarët e zonës është bërë e mundur të hartohet një listë e llojeve të pranishëm në zonën e studimit. Nga krahasimi i listës së mesipërme në listën e kuqe të Shqipërisë dhe anekset e disa konventave ndërkombëtare në të cilat Shqipëria është pale, rezultoi se vetëm një lloj i përket kategorive të llojeve të rrezikuara në nivel kombëtar. Kjo njëherazi dëshmon për rëndësinë e paketës së zonës në studim në nivel kombëtar.

4.2.4 Përshkrimin e zonave të mbrojtura pranë vendit ku propozohet të zbatohet projekti, përfshirë edhe monumentet natyrore të mbrojtura me ligj.

Zona në fjalë nuk bën pjesë në asnjë kategori të zonave të mbrojtura dhe nuk mbart vlera kulturore dhe historike për vendin.

4.3 Përshkrim i cilësive të mjedisit dhe ndikimeve ekzistuese

4.3.1 Cilësia e ujërave në zonën e studiuar për hartimin e raportit të Thelluar të VNM-së.

Më zhvillimin dhe rritjen e popullsisë, rritet edhe kërkesa për ujë të një cilësie të mirë, për higjienën vetjake, turizëm, vaditje në bujqësi, përdorim në blegtori, energjetikë, për ftohje në termooenergjetikë dhe industri, si dhe për peshkim, akuakulturë, lundrim etj. Këto aktivitete, drejtpërdrejt ose tërthorazi, ndikojnë në cilësinë e ujërave. Burimet kryesore të ndotjes së ujërave në Shqipëri në dhjetëvjeçarin e fundit janë shkarkimet urbane. Ujërat e zeza urbane dhe shkarkimet e tjera industriale derdhen drejtpërdrejt në kanalet ujëmbledhëse dhe shkojnë në lumenj, liqene ose bregdet. Duke qenë se zona nuk ka një popullim të madh, ujërat e zeza të fshatrave përreth janë sistemuar me gropa septike cilësia e ujit të këtij lumi është në parametra normale dhe jo i ndotur.

4.3.2 Cilësia e ajrit në zonën e studiuar për hartimin e raportit të thelluar të VNM-së

Përsa i përket cilësive të ajrit në zonë ai konsiderohet me parametra të pranueshëm duke qenë se ndodhet larg zonave të banuara dhe nuk është i ndotur nga veprimtaritë e industrisë. Edhe zhvillimi i aktivitetit të shfrytëzimit nuk do të shkaktojë ndotje të ajrit sepse nuk do të ketë emetime të gazeve ndotes.

4.3.3 Niveli i zhurmave në zonën e studiuar për hartimin e raportit të thelluar të VNM-së

Në afërsi të projektit nuk ka veprimtari të cilat të shkaktojnë zhurmë mbi nivele të lejuara dhe të shkaktojnë ndotje akustike.

4.3.4 Administrimi i mbetjeve ne zonen ku propozohet projekti.

Mbetjet urbane qe do te krijohen nga aktiviteti i perditshem i punonjesve do te depozitohen ne kontenier plastik te vecante dhe me pas do te evadohen drejt venddepozitimeve te caktuara. Zonat e banuara ne afersi kane venddepozitimet e tyre per mbetjet urbane.

4.3.5 Probleme te tjera nese evidentohen te tilla si erozioni i tokes, zjarret, ndotje historike etj.

Dihet se intensiteti i erozionit varet nga faktoret fiziko-gjeografike si perberja litologjike, relievi (kryesht pjerresia e tij), kushtet klimatike , shkalla e mbuleses me bimesi dhe tipi i saj dhe nga veprimtaria prodhuese e njeriut. Terreni kodrinor-malor i zonës favorizon fenomenin e erozionit eshtë e domosdoshme të punohet për mbrojtjen e tokës nga ky fenomen, duke ndërtuar prita malore apo sistemimin e tokës, si dhe kanalizimin për kullimin e ujërave atje ku ndihet e domosdoshme. Zjarret kane qen shqetesuese per komunitetin, ne disa raste edhe te qellimshme nga njerez te pandergjegjshem per te rritur siperfaqe te kullotave apo edhe faktore te tjere jane krijuar vatra zjarri. Ne kete drejtim kane qene te shpejta nderhyrjet nga organet e pushtetit vendor dhe komunitetit dhe kohet e fundit edhe si faktore i ndergjegjesimit te komunitetit nuk ka patur raste te djegies se pacelave dhe demtimit te pyjeve perreth zones ku do zbatohet projekti.

4.3.6 Presionet kryesore te mjedisit ne zonen e projektit (te tilla si ndotjet e mjedisit, prerje pyjesh. etj).

Ndikimi i njeriut ne mjedis vitet e fundit ka rene , ne kete zone nuk priten dru per perdorim nga banoret. Shkurret dhe druret jane pjese e rendesishme e mbuleses bimore , jo vetem per evoluimin e peizazhit por edhe per arsyen sepse ato jane percaktuese per mbrojtjen nga erozioni.

4.4 Pershkrim i karakteristikave sociale te zones ku propozohet projekti.

4.4.1 Njesia e qeverisjes vendore qe administron zonen ku zbatohet projekti.

Aktiviteti do te zhvillohet ne afersi te fshatit “Lufaj”, Njesia Administrative Selite, Bashkia Mirdite, Qarku Lezhë. Figura 14 Vendndodhja administrative e zones minerare Nr. 161.

4.4.2 Popullsia dhe aktivitetet kryesore ekonomike te zones.

Zona perreth (objektit) eshte pak e banuar. Ne afersi te zones dhe rrotull saj nuk ndodhet asnje objekt qe te perbeje rrezik gjate punimeve te shfrytezimit sot, ka gjetur zhvillim blegtoria dhe me pak bujqesia. Burimi kryesor ekonomik i kesaj zone ne ditet e sotme ngelet emigrimi dhe me pak blegtoria.

Duhet theksuar se pjesa e afte per pune ne moshe te re jane larguar prej shume vitesh ne emigracion jashte shtetit. Duke qene se banoret e kesaj zone çdo dite jane duke u larguar dhe braktisur ate per mungese te punes, hapja e nje aktiviteti te tille do te bente te mundur te hapeshin vende te reja pune dhe do te zbuste sado pak largimin e popullsisë. Nje numer i konsiderueshem banoresh punojne ne objektet e tjera te karakterit minerar dhe te ndertimit. Popullsia, relativisht eshte ne gjendje ekonomike nen mesatare.

4.4.3 Perdorimi i tokes ne zonen e projektit.

Zhvillimi i projektit te shfrytezimit te mineralit te gipsit me punime te kombinuara do te realizohet vetem brenda siperfaqes 0,254 km² , per te cilen subjekti eshte shpallur fitues. Sheshet e depozitimit te sterileve , vendosjes se konteniereve sanduic qe do sherbejn si zyra dhe ambjent

shërbimi do të vendosen brenda kesaj sipërfaqeje dhe aktiviteti nuk do të kërkojë toke tjetër shtesë për funksionimin e tij.

4.4.4 Vlera dhe objektet monumentale dhe arkeologjike në afërsi të zonës së projektit.

Lidhja e objektit me rrugë ekzistuese dhe ushtrimi i aktivitetit të shfrytëzimit nuk prek zonat turistike dhe zonën e mbrojtur.

4.4.5 Administrimi i mbetjeve dhe ujërave të ndotura urbane.

Administrimi i mbetjeve urbane në vendin tonë është i decentralizuar. Në pjesën më të madhe të qyteteve shërbimet e mbledhjes dhe transportimit të mbetjeve kryhet nga kompani private të menaxhimit të mbetjeve, të cilat janë të kontraktuara nga Bashkitë. Në shumicën e bashkive të vendit, tarifa për menaxhimin e mbetjeve përfshin grumbullimin dhe transportimin e mbetjeve deri në venddepozitim. Zonat rurale në vendin tonë nuk janë të mbuluara akoma nga shërbimet e menaxhimit të mbetjeve. Pjesa më e madhe e mbetjeve të këtyre zonave depozitohen nëpër lumenj ose në anë të rrugëve të cilat pastrohen nga Ujërat dhe në këtë mënyrë zhvendosen në një pjesë tjetër toke dhe në fund në rrjedhjet ujore. Zonat e banuara në afërsi kanë venddepozitimet e tyre për mbetjet urbane. Përsa i përket ujërave të zeza në fshatra ato janë të sistemuara në gropa septike.

5) PERSHKRIMI I NDIKIMEVE NEGATIVE TË RENDËSISHME TË PROJEKTIT TË PROPOZUAR MBI MJEDISIN KU PËRFSHIHEN.

5.1 Ndikimet negative në mjedis

5.1.1 Ndikimet negative në karakteristikat fizike të zonës së projektit.

Gjate dhe pas përfundimit të shfrytëzimit, do të ketë ndryshime të vogla në topografinë lokale. Në projekt është parashikuar një radhë dhe drejtim i tillë i shfrytëzimit për punimet sipërfaqesore, që në kombinim me masat e tjera suplementare të mbushjes, sistemit dhe trajtimit, parandalojnë erozionin. Për shmangien dhe parandalimin e erozionit si dhe për ruajtjen e regjimit të rrymës së ujit të parametrave hidrodinamike të saj, në projekt është përcaktuar shfrytëzimi harmonik dhe i kombinuar në kohë dhe hapësirë të zonës në teresi dhe i meandrave të shfrytëzimit. Në zonën e shfrytëzimit hap pas hapi dhe në përfundim të aktivitetit, është parashikuar mbushja, sistemi, përpunimi dhe mbulimi i një sipërfaqeje të konsiderueshme. Kjo sipërfaqe e përfutur nga trajtimet e mesiperme, do të japë mundësi për rikultivimin e bimëve dhe pemëve të ndryshme, duke krijuar njëherësh kushte për parandalimin e erozionit dhe për mirëmbajtjen e pamjes së përgjithshme të zonës së shfrytëzuar.

5.1.2 Ndikimet negative në habitate dhe biodiversitetin e zonës së projektit.

Nga ky aktivitet nuk demtohet flora dhe fauna e rrezikuar dhe e listuar në urdherin e Ministrisë Nr.1280, dt.20.11.2013 “Për miratimin e listës së kuqe të flores dhe faunës së eger”. Nga subjekti në zbatim të projektit do të merren masa që zona në shfrytëzim të jetë gjithmone e kufizuar dhe të rehabilitohet. Zona e kërkuar për shfrytëzim nuk përfaqëson zone me rëndësi të

veçantë dhe për këtë arsye nuk është parashikuar sipas Strategjisë për Ruajtjen e Biodiversitetit dhe Planit të Veprimit si Zonë e Mundëshme për tu shpallur “Peizazh i mbrojtur”.

5.1.3 Shkarkimet ne mjedis dhe prodhimi i mbetjeve.

Gjate fazes normale te operimit te projektit nuk do te kete emetime te gazeve, lengjeve, mbetjeve te ngurta toksike dhe lende te tjera te demshme qe mund te shkarkohen ne ajer dhe toke, te lidhura me teknologjine e perdorur, te cilat mund te ndikojne negativisht ne shendetin e punetoreve, banoreve per rreth, mjedisin floren dhe faunen e zones.

Me perfundimin e aktivitetit minerar, do te rehabilitohen plotesisht sheshi i depozitimeve te sterileve se bashku me shkallet e karrieres dhe rrugen e lidhjes te ketij objektit. Keto sterile nuk shkatohen ndotje te tokes ne sheshin ku depozitohen sepse kane te njejten perberje mineralogjike. Sterilet e nxjerra nga hapja e karrieres, dhe rrugeve jashte objektit dhe jashte karrieres si dhe nga krijimi i sheshit te depozitimit te sterileve, jane inerte qe do te perdoren per mirembajtjen e rrugeve ekzistuese dhe ndertimit te rrugeve te reja, pjesa tjeter e mbetur do te rikthehet per mbushjen e hapsirave te shfrytezimit per te kryer rehabilitimin e tyre.

Mbetjet e krijuara nga veprimtaria humane e punonjesve ose nga proceset e punes do te transportohen ne sheshin e depozitimit te miratuar nga pushteti vendor. Ne faze te dyte qe eshte faza e shfrytezimit keto sterile do te rikthehen ne karriere per te mbushur hapesirat e shfrytezimit qe do ti sherbejne investitorit per shfrytezimin maksimal te rezervave te mineralit te kromit. Theksojme se keto sterile jane inerte me perberje mineralogjike te njejte me depozitimet e terrenit ku kryhen punimet, prandaj nuk demtojne faunen dhe floren e zones. Me perfundimin e aktivitetit minerar, do te rehabilitohen plotesisht sheshet e depozitimeve se bashku me karriera siperfaqesore dhe rruga jashte karrieres. Materiali qe do te depozitohet ne vendet e shfrytezimit eshte i paster dhe me tregues fizik, petrografik, kimik dhe granulometrik te njejte me ate te terrenit rrethues. Gjithashtu mbetjet e krijuara nga veprimtaria humane e punonjesve ose nga proceset e punes do te transportohen ne sheshin e depozitimit te miratuar nga pushteti vendor. Investitori lidhur me permiresimin e eficenses se perdorimit te sterileve , ne fazen e pare sterilet do te sistemohen ne shesh depozitimit e projektuar dhe ne vazhdimesi 50-60 % do te perdoren per shtrimin dhe mirembajtjen e rrugeve hyrese per ne miniere, rrugeve te zones qe lidhin komunitetin perreth. Ne faze te dyte qe eshte faza e shfrytezimit keto sterile do te rikthehen ne miniere per te mbushur hapesirat e shfrytezimit qe do ti sherbejne investitorit per shfrytezimin maksimal te rezervave te mineralit tekromit dhe mbrojtjen e minieres nga shembjet qe mund te jene burim aksidenti. Theksojme se keto sterile jane inerte me perberje mineralogjike te njejte me depozitimet e terrenit ku kryhen punimet, prandaj nuk demtojne faunen dhe floren e zones.

5.1.4 Ndikimet sociale te projektit , te tilla si ndryshimi i perdorimit te tokes dhe shqetesimet qe mund te lindin nga ndikimet ne mjedis te projektit (si zhurmat, pluhuri, perdorimi i burimeve natyrore, etj).

Zbatimi projektit nuk kerkon ndryshime ne popullsi, spostime te zonave te banuara ose krijimin e zonave te reja banimi, etj. Aktiviteti i shfrytezimit te vendburimit do te behet ne nje zone te kufizuar ne krahasim me siperfaqen dhe popullsine e rajonit. Per zhvillimin e aktivitetit nuk do te perdoret toke shtese vec asaj te miratuar per shfrytezim. Zhurmat qe do te krijohen nga mjetet e nxjerrjes se mineralit te gipsit, ngarkimit dhe transportimit te mineralit jane ne nivele te pranueshme dhe nuk do perbejne problem shqetesues per banoret e zones ne afersi. Burimet e zhurmave jane ne siperfaqe. Çdo burim perhap vale zhurme. Fusha akustike qe rezulton varet nga karakteristikat e absorbimit dhe reflektimeve te te gjitha pengesave ekzistuese, ndermjet burimit dhe receptorit. Energjia zvoglohet per gjate rruges si rezultat i absorbimit te

siperfaqeve, divergjences gjeometrike dhe absorbimit atmosferik. Paisjet e makinerit qe do perdoren ne kete aktivitet do plotesojne direktiven 2000/1/14/CE te Parlamentit Evropian dhe e KE 8 maj 2000, do jene te standartit te aplikueshem ne BE per zhurmat.

5.1.5 Ne varesi te natyres se projektit nje pershkrim i aksidenteve te mundshme me pasoja ne mjedis.

Rreziqe me pasoja ne mjedis.

- Dëmtim habitatesh ne zonen ku do te kryhet shfrytezimi.
- Renien e ndonje zjarri ne ambjentin e zones se shfrytezimit.

Rreziqet me pasoja ne mjedisin human dhe ekonomik.

- Aksidentet e punonjesve gjate procesit teknologjik ne objekt.
- Aksidentet si pasoje e renies se zjarrit.

Probabiliteti i ndodhjes per secilin nga rastet e me siperm do te varet shume nga masat mbrojtese qe do te parashikohen dhe zbatohen. Zhvillimi i aktivitetit nuk shoqerohet me aksidente te cilat mund te sjellin pasoja te demshme ne mjedis si ndotje te ujerave nga lende te rrezikshme, emetime ne ajer nga gaze helmuese apo kontaminim te tokes. Shfrytezimi i objektit do te behet sipas projektit dhe ne sasine dhe kohen e parashikuar. Por duke e pare ne kontekstet e shfrytezimit teresor te karrieres mund te themi se shfrytezimi ne fjale do te kete ndikim pozitiv ne popullsin e zones, duke kontribuar drejtpersedrejti ne rritjen e mireqenies se tyre ne permisimin e infrastruktures se zones dhe punesimin e tyre.

Lloji i ndikimeve te identifikuara.

Ndikimet e identifikuara nga zhvillimi i aktivitetit jane ndikime direkte ne mjedis.

5.2 Karakteristikat e ndikimeve negative ne mjedis

5.2.1 Metoda e zbatuar per parashikimin e ndikimeve negative ne mjedis

Per vleresimin e ndikimeve ne mjedis te projektit u ndoqen hapat e me poshteme:

-Njohja me projektin dhe teknologjine e tij.

-Njohja me natyren e operacioneve te nevojshme ne mjedis.

-Njohja me vleren natyrore dhe mjedisore te zones dhe siperfaqes qe do te shfrytezohet.

-Njohja me infrastrukturen egzistuese dhe nevojen per infrastrukture te re per projektin. Njohja me lendet e para qe do te perdoren per zbatimin e projektit.

Duke njohur teknologjine, operacionet ne terren dhe menyren e shfrytezimit te objektit u indentifikuan ndikimet e mundeshme negative ne çdo receptore - perberes te mjedisit ne objekt.

Identifikimi i ndikimeve

– Permes te cilit u percaktua nderveprimi mjedis-projekt i shfrytezimit te mineralit te gipsit u indentifikuan ndikimet e mundeshme gjate kesaj faze sipas receptoreve te mjedisit.

Vleresimi i ndikimeve

– Ekspertet mjedisore te fushave te ndryshme bene perpjekje per matjen e gravitetit te ndikimeve. Vleresimi i Sinjifikances ka te beje me vete rendesine e ndikimeve dhe eshte faza me e rendesishme per zbatuesit e projektit sepse argumenton çdo ndikim negativ dhe perafrohet me objektivist me teresine e bashkeveprimeve midis projektit dhe mjedisit. Kriteret e perdorur per vleresimin e rendesise se ndikimeve variojne dhe drejtohen kryesisht nga vlerat e mjedisit te ndikuar.

5.2.2 Shtrirja fizike dhe kohezgjatja e ndikimeve te identifikuar (Shkalla)

Shtrirja fizike

Vlereson siperfaqen apo dimesionin hapsinore te nje ndikimi te dhene ne raport me burimin qe gjeneron ate ndikim, p.sh. ndikimi ne toke nga shfrytezimi eshte nje ndikim saktesisht i percaktuar i cili mund te matet , por ne se do te ket erozion te tokes ndikimi rritet ne permasa fizike te siperfaqes se marre per studim.

Kohezgjatja e ndikimit

Vlereson se sa do te zgjase nje ndikim i caktuar ne dimesionin kohe (ndikim i perhershem apo i perkohshem). Ne rastin tone shfrytezimi nuk eshte i perhereshem por, per nje periudhe 25 vjecare. Ndersa te gjitha ndikimet e tjera negative ne mjedis jane te perkoshme, si shkarkimet e ujit te rreshjeve, gjelberimit , etj

Kthyeshmeria

Vlereson mundesin e kthimit te mjedisit te ndikuar ne gjendjen e tij te mepareshme (aftesia per tu rehabilituar dhe regjeneruar)

Rendesia

Realizon nje vleresim total te tre permasave te mesiperme dhe njekohesisht thekson vemendjen qe duhet patur per administrimin e ndikimit. Ndikimet e parashikuara nuk kane shtrirje te madhe fizike, objekti i shfrytezimit ndodhet ne distance te konsiderueshme nga zona me e afert e banuar dhe nuk preket nga zhvillimi i ketij aktiviteti.

Zhurmat qe krijohen gjate hapjes dhe shfrytezimit te shkalleve te karieres nuk perbejn ndotje akustike. Analiza e frekuences te zhurmes te emetuar nga keto makineri dhe pajisje tregon se ato ndodhen nen mesataren e frekuences 100 – 150 Hz , e cila eshte e pranueshme nga veshi i njeriut. Koha ne te cilen do te jene te pranishme keto zhurma eshte vetem gjate dites, meqenese ne objekt do punohet vetem me nje turn. Niveli i zhurmave te ketyre mjeteve ne largesi nuk do te jete i madh dhe do te jete konform normave ne fuqi. Punonjesit e karieres do te pajisen me kufje dhe mjete mbrojtese.

5.2.3 Ndikimet e mundshme ne peizazh.

Duhet theksuar se siperfaqja qe do te shfrytezohet eshte kodrinore malore. Aktiviteti shfrytezimit me qiell te hapur (kariere siperfaqesore) prek perkoheisht peizazhin ekzistues dhe topografine e saj per gjate kryerjes se aktivitetit. Nder ndikimet me evidente do te jene ndryshime te pjerresise se terrenit dhe ndryshime vizuale te pejsazhit po keshtu ndikime do te kete edhe ne zhvillimin e proceseve tokesore te tokeformimit etj ne siperfaqen e prekur. Kjo patjeter qe ka edhe ndikime kumulative si erozioni per te cilat do te merren masat perkatese per zbutjen dhe sidomos mbajtjen dhe kontrollin e tyre brenda kufijve te siperfaqes se objektit.

5.2.4 Ndikimet ne toke.

Zhvillimi i aktivitetit te shfrytezimit te mineralit te kromit gjeneron mbetje te ngurta por keto mbetje po qe se zhvillohet industria e ndertimit te gjitha behen te dobishme. Ato nuk shkaktojne ndotje te tokes pasi jane marre masa qe ne perfundim te shfrytezimit ato do te rikthehen ne shkallet e karrieres dhe ne sheshin me kuote +630. Ato do te sherbejne per rehabilitimin e zones. Sterilet qe do te dalin nga shfrytezimi i karrieres do te depozitohen ne nje shesh te caktuar per tu perdorur me vone gjate fazes se rehabilitimit, Keto mbetje do te dalin nga procesi i zbulimit te mineralit dhe humbjet gjate shfrytezimit nuk permbajne elemente te cilat kontamionjne token. Dheu do perdoret per qellime rehabilitimi pastrimi i zones se parkimit dhe

mbajtjes se makinerive/ objekte sherbimi. (prerje shkurresh dhe bimesh barishtore). Do te pershtatet nje siperfaqe ne te cilen do vendosen makinerite ne fazen para-pergatitore dhe te shfrytezimit te karrieres.

Ngjeshje e pjesshme e tokes nga levizja e automjeteve te transportit.

Behet fjale per ngjeshjen nga kamionet te cilet do te levizin ne brendesi te vend - shfrytezimit.

Erozion minimal ne kohe me rreshje ne siperfaqen e vend shfrytezimit.

Sasi teper minimale erozioni siperfaqesor ne mot me rreshje nga kanalet perimetrik ne anet e pjerrta te vendshfrytezimit me qellim qe te mos ndikohen kanalet kullues te zones duke u mbushur me llumra por edhe duke shtuar permbajtjen e materies se ngurte ne ujerat e ketyre rrugeve ujore.

Ndotje e tokes si pasoje e avarive qe mund te pesojne makinerite dhe mund te kete rrjedhje te lubrifikanteve ne toke, por kjo ne sasi minimale. Gjenerim i mbetjeve te ambalazheve si kartona, bidona dhe qese plastike qe grumbullohen nga aktiviteti i punonjesve jane ne sasira minimale por gjithsesi shoqeria do bej grumbullimin e tyre ne kontenier dhe largimin me pas per ne vendet e caktuara nga pushteti lokal.

Ndikimet ne uje.

Proçesi i shfrytezimit te karrieres nuk kerkon perdorimin e ujit, uji do te perdoret ne proçesin e kryerjes se shperthimit per uljen e pluhurit, per lagjen e territorit ne menyre qe te shmangen pluhurat Ne perimetrin perreth karrieres shoqeria do te hap kanalet e grumbullimit te ujerave te shiut te cilat do te kalojne ne vaskat e dekantimit sebashku me ujin qe do perdoret per sperkatje dhe pas dekantimit nje pjese e tij do te riperdoret per te njeztin fuksion sperkatjen per eleminimin e pluhurave. Uji qe do te shkarkohet ne mjedisin ujqor prites pas dekantimit do te monitorohet ne menyre qe te mos permbaj sterile.

Ndikimet ne ajer.

Sasia e gazeve nga djegia e karburantit qe do te shkarkohet nga mjetet motorrike eshte ne sasi minimale. Pajisjet dhe makinerit qe do te perdoren do te jene sipas standarteve bashkohore, ne gjendje teknike te rregullt ne menyre qe te mos kene as rrjedhje te karburanteve ne toke. Persa i perket emetimit te pluhurave gjate shfrytezimit apo ngarkimit te mineralit te gipsit dhe te sterileve ato jane te pashmangshme por nga ana e shoqerise do te behet lagia e territorit ne menyre periodike sidomos ne kohe te thate dhe me ere.

Ndikimi nga zhurmat.

Zhurmat ne karriere do te krijohen nga mjetet qe do te punojne per shfrytezimin e mineralit te kromit si nga makinerite per shkiftimin e shkembinjave dhe te mineralit, ekskavatorit, sonda automjetet etj. Ne afersi te objektit qe do te shfrytezohet nuk kemi objekte apo institucione , shtepi banimi te cilat te bezdisen nga funksionimi i aktivitetit. Zhurmat do te monitorohen ne jene brenda normave per orare pune, punonjesit do te pajisen me kufje per tu mbrojtur nga ekspozimi i tyre.

Ndikimet ne klime.

Zhvillimi i aktivitetit nuk sjell ndryshime klimatike si ne drejtim te permiresimit ashtu edhe ne ate te perkeqesimit te saj, pra ky aktivitet nuk ka asnje lloj ndikimi mbi klimen e rajonit.

Ndikimet e aktivitetit te zhvillimit mbi ndertimet, trashegimine arkitektonike dhe historike.

Aktiviteti qe do te ushtroje shoqeria zbatohet ne nje zone ne siperfaqen e se ciles dhe ne nentokene e saj nuk ka ndertime lidhur me trashegimine arkitektonike dhe historike, tiparet arkeologjike, si dhe mbi vepra te tjera njerezore. Kjo tregon qe zona eshte zone e lire jo vetem per te realizuar shfrytezimin e mineralit te gipsit, por njekohesisht nje zone ne te cilen aktiviteti nuk shoqerohet me pasoja ndotese per mjedisin.

Ndikimet ne floren, faunen.

Zona në sipërfaqen e së cilës do ushtrohet aktiviteti është një zonë në të cilën nuk takohen elemente të spikatur të flores. Perreth kësaj zone, mund të hasim bimesi të mesme të ulet dhe barishte të ndryshme. Aspekti faunistik i lidhur ngushtë me mjedisin rrethues ketu paraqet një larmi biologjike jo shume të pasur. Vlerat e tanishme faunistike të zones janë elementare. Takohen shume pak perfaqesues të shpendeve dhe reptileve të takuar gjate eksplorimit të zones.

Ndikimi mbi popullsine.

Zhvillimi i aktivitetit nuk ka ndikim negative mbi popullsine e rajonit, ai nuk ndikon as në shendetin apo zhvendosjen e tyre nga rajoni, por do të afroje duke punësuar një pjesë të tyre.

5.2.2.10 Vleresimi i ndikimeve në fazën e mbylljes.

Mbas shfrytëzimit të objektit dhe mbylljes së veprimtarisë është planifikuar të realizohen punime rehabilitimi të konceptuara në dy faza sipas natyrës së punimeve dhe qëllimit të tyre.

- Operacionet për rehabilitimin do të realizohen në këtë fazë kryesore:
- Operacionet për largimin e makinerive.
- Operacionet përgatitore për sistemin dhe përshatjen e sipërfaqes së karrierës (sheshi i depozitimit) – Operacionet e mbjelljeve dhe kujdesit për rehabilitimin

Ndikimet me të mundshme që lidhen me këtë fazë janë:

- Emetime pluhurash dhe zhurmë gjatë procesit të ç'montimit të makinerive dhe sistemit të dherave – Emetime gazesh si pasojë e levizjes dhe transportit të pajisjeve.

- Derdhje aksidentale të karburantit dhe hidrokarburesh nga mjetet e transportit. Këto janë ndikime të pashmangshme plotësisht por që shoqëria do të marrë masat e duhura që të minimizohen në maksimum sidomos duke planifikuar me efikasitetin dhe ulur kohezgjatjen e realizimit të operacioneve. 5.2.3 Mundësia e zbutjes së ndikimeve dhe argumentimet përkatëse nëse për ndikime të caktuara nuk mund të zbatohen/ ndërmerren masa zbutëse.

Referuar natyrës së procesit nuk kemi sasi gazesh të shkarkuar në atmosferë, gazet prej mjeteve të punës janë në intervale kohore të shkurtra, brenda normave të lejuara pa ndonjë ndikim negativ në mjedisin përreth. Këto lloje mjeteve emetojnë sasi të vogla gazesh të cilat janë rezultat i punës së motorrave me djegie të brendshme, brenda normave të lejuara. Këto mjete para se të vihen në punë janë objekt i kontrolleve teknike veçanërisht për emetimet e gazta. Për mbrojtjen nga gazet e motorreve dizel do të merren këto masa:

Mjetet motorrike do të jenë bashkohore që plotësojnë standartet shtetërore. Ato do të jenë të pajisura me marmita me katalizatorë për kapjen e gazeve toksike. Meqenëse qendrat e banuara janë në një distancë relativisht të konsiderueshme nga zona e shfrytëzimit, këto emetime nuk ndikojnë në to. Gjithashtu nuk do të ketë ndikim tek punonjësit e karrierës, floren dhe faunen përreth saj. Për zbutjen e këtyre ndikimeve mbi punonjësit e karrierës ata do të pajisen me mjete mbrojtëse si maska, syze mbrojtëse kundër, kufje, doreza dhe veshje pune për t'i mbrojtur nga pluhuri, gazet, zhurma, demtimet etj. Zhurmat që krijohen vijnë nga levizja e makinerive, janë të pranishme por nuk përbejnë rrezik dhe shqetësim për mjedisin sepse zonat e banuara janë në një distancë të konsiderueshme. Për mbrojtjen nga zhurma të njerezve nga ana e shoqërisë do të punohet në dy drejtime

- Në karriere do të përdoren makineri dhe pajisje të teknologjisë së lartë të pajisura me amortizues të zhurmave.

- Punonjësit e karrierës do të pajisen me mjete mbrojtëse nga zhurmat sipas rregullores së sigurimit teknik.

5.2.4 Zonat e ndjeshme ndaj ndikimeve te projektit (zona te mbrojtura dhe habitate, qendra te banuara, burime ujore, zona arkeologjike etj).

Si rezultat i zbatimit te projektit ne kete zone nuk ka ndikim negativ mbi ndertimet, trashegimine arkitektonike dhe historike, tiparet arkeologjike dhe mbi vepra te tjera njerezore, sepse ne kete zone nuk ka asnje objekt te nje rendesie te vecante te karaktereve te lartpermendura. Kjo tregon qe zona eshte zone e lire jo vetem per te realizuar prodhimin e gipseve, por njekohesisht njeh zone ne te cilen aktiviteti nuk shoqerohet me pasoja ndotese per mjedisin.

6) NDIKIMET POZITIVE NE MJEDISIN E ZONES SE PROJEKTIT.

Shfrytezimi i burimeve natyrore qe per kete rast eshte minerali I gipsit ne trajte copash eshte domosdoshmeri ashtu sic eshte domosdoshmeri shfrytezimi i shume burimeve te tjera natyrore. Shfrytezimi i tyre duhet ber sipas projekteve te hartuara nga ekspertet duke zbatuar ligjet ne fuqi. Si rrjedhoje e zbatimit te projektit ne objektin e projektuar, nuk ka ndikime pasuese mjedisore. Ne projekt, nuk perfshihen ndryshime ne popullesin e zones, te zhvendosjes se saj per shkak te aktivitetit. Ne territorin e zbatimit te projektit nuk ka qender te banuar, banesat me te aferta jane mbi 1.4 km, prandaj dhe nuk do te kete ndikime ne popullsi. Zhvillimi i aktivitetit do te bej te mundur shfrytezimin me eficence te mineralit te gipsitne trajte copra ashtu sic del nga kryerja e punimeve te shpim plasjes ne objektin Mengaj , dhe tregtimin e tij ne subjektet perpunuese. Zhvillimi i ketij aktiviteti do te sjell ndikim pozitiv ne punesimin e banoreve te zones te cilet kane edhe eksperiencen e duhur ne kete fushe pasi objekte te tilla ne kete zone ka shume ne kete zone qe jane ne aktivitet qysh pas vitit 1990. Punesimi i tyre do te sjell edhe rritjen dhe permiresimin e cilesise se jeteses. Gjatë zbatimit të aktivitetit nuk do kete ndryshime të rrjetit të rrugëve lokale dhe transportit. Për rrjedhojë aktiviteti nuk do ndikojë absolutisht në rrugët lokale dhe transport, përkundrazi subjekti është angazhuar të mirembajë rrugët lokale të transportit me qëllim të mbarvajtjes së mirë të aktivitetit të tij.

7) MASAT E PROPOZUARA PER MBROJTJEN E MJEDISIT NGA SECILI NDIKIM NEGATIV TE IDENTIFIKUAR

Masat qe do te merren per zbutjen e ndikimit ne zbatimin e ketij projekti do te konsistojne ne marrjen e masave per uljen e ndotjeve gjate punimeve, ne pejsazh, ne ajer, te pluhurave dhe zhurmave, si dhe uljen e efekteve negative hapsinore te territorit , faunen dhe floren. Me qellim minimizimin e efekteve negative mjedisore dhe rritjes se efekteve pozitive ne mjedis, nga ana e shoqerise do merren masa per zbutjen dhe minimizimin e efekteve negative ne mjedis. Ndikimet mjedisore te projektit do te zbuten duke zbatuar me korrektesi teknikat e meposhtme:

1. Piketim te sakte te siperfaqes ku do te happen rruget dhe shkallet e karrieres.
2. Kontrolli i pluhurave nepermjet lagies se zones se punes (dalja e mineralit nga karriera), mbulimit te kamioneve gjate transportit sidomos ne kohe te thate dhe me ere.

3. Kontrollin e dherave te gjeneruara dhe mbeturinave jashte standartit per mineral kromi dhe sistemimin e tyre nepermjet kompakesimit dhe mbjelljes se shkurreve qe do te dalin nga pastrimi dhe mirmbajtja me qellim rivegetacionin e ambjetit perreth perimetrit te zones qe do te happen shkallet e karrieres.

4. Hapjen e kanaleve te nevojshem me qellim drejtimin e ujerave te shiut dhe erozionit per parandalimin e shembjes se siperfaqes dhe vithisjeve te ndryshme.

5. Plasje e mireplanifikuar dhe e kontrolluar sipas rregullores te sigurise.

6. Kontroll teknik i mjeteve te punes per te parandaluar rrjedhjet e karburantit dhe aksidentet e mundshme.

7. Do te zbatohen me rigorozitet kushtet e sigurit teknik per punonjesit. Vleresimi i efektivitetit te pritshem te masave zbutese. Realizimi i objektivave dhe treguesve te pritshem te parashikuar ne projekt do te varet nga respektimi i te gjithe treguesve te percaktuar. Kontrolli, monitorimi dhe permiresimi i vazhdueshem i kushteve te punes do te çojne perfundimisht ne nje proces pune te kontrolluar me shkarkime brenda normave, duke mos sjelle pasoja per shendetin e njerzve dhe mjedisin perreth.

8) PROGRAMIN I MONITORIMIT TE NDIKIMEVE NE MJEDIS GJATE ZBATIMIT TE PROJEKTIT.

Subjekti do te monitoroje aktivitetin e prodhimit te mineralit te kromit me karriere ne disa drejtime sipas nje programi te hartuar per kete qellim. Ne pergatitjen e programit te monitorimit mjedisor merret ne konsiderate mundesia e realizimit te nje monitorimi te elementeve me ndikim ne mjedis. Vetemonitorimi aktivitetit nga subjekti do te behet per ata elemente qe parashikohet se kane ndikim negativ ne mjedis. Te dhenat e marra nga monitorimi do te evidentohen ne regjistrin perkates dhe me rezultatet e matjeve do te informohen organet e administrimit te mjedisit ne qender dhe ne qark. Te dhenat cilesore, sipas tabelës do te hidhen ne nje regjister qe administrohet nga vete kompania dhe do te dorezohen ne ARM-ne e Qarkut perkates sa here eshte e nevojshme, sipas procedurave ligjore dhe rregulloreve.

8.1 Masat qe rekomandohen ne monitorim:

- Inspektimi i zones per te kontrolluar shendetin e vegjitacionit.
- Kontrollin e erozionit.
- Demtim nga kullotja e kafsheve si shtepiake dhe ato te egra.
- Ndotja nga barnat e keqia. Indikatoret mjedisor qe monitorohen, jepen qarte me VKM per programin e monitorimit, megjithate keta indikator duhet te pershtaten dhe ti perkasin veprimtarise.

Qellimi i monitorimit mjedisor per veprimtarine e projektit te zbatuar eshte qe te siguroje te dhena nepermjet te cilave te vleresohet ne se operimi i veprimtarise eshte ne perputhje me ligjet dhe standartet mjedisore qe lidhen me te, si dhe per te vleresuar performancën mjedisore te menaxhimit te saj ne kuader te permiresimit te vazhdueshem. Me poshte jepen disa indikatore te cilet duhen monitoruar per te vleresuar suksesin dhe matur realizimin e objektivave mjedisore te projektit

1 Monitorimi i zhurmave mjeteve te ngarkim te transportit dhe nxjerrjes se mineralit te kromit ne fazene hapjes se karrieres,shfrytezimi dhe gjate transportit ne qendrat e banuara Vazhdimisht

2 Monitorimi i sjelljes se bimesise se zonen rreth karrieres ne nje distance me rreze 200 ml. Vazhdimisht

3 Monitorim i pluhurave ne progeset e zbulimit, hapjes se rrugeve, gjysem transheve dhe nxjerrjes se mineralit ne kariere dhe gjate transportit,vecanerisht ne rruget e pa asfaltuara. Ne stinen e thate dhe kohe me ere

4 Monitorimi i gjendjes se paisjeve e makinerive, vecanerisht mjeteve te ngarkimit dhe transportit dhe mundesise per rrjedhje dhe ndotje. Vazhdimisht

5 Monitorim i faktoreve qe shkatojne fatkeqesi natyrore dhe humane Vazhdimisht

6 Monitorim i kendit te skarpates se shkalles se karrieres dhe brezit te sigurise Vazhdimisht

7 Monitorim i sjelljes se bimesise se mbjelle gjate rehabilitimit ne shkallet e shfrytezuara dhe sjellja nga shfrytezimi ne shkallet e pa shfrytezuara.

Indikatorët e mesiperm te monitorimit jane nje nderthurje treguesish me te cilet vleresohet trysnia qe ushtron zbatimi i ketij projekti ne mjedis si dhe gjendja e mjedisit, ndikimit e ndertimit dhe funksionimit te projektit te zbatuar ne kete objekt. Matja dhe mbledhja e te dhenave per treguesit e mesiperm do te behet konforme metodave dhe teknikave shkencore te njohura dhe te pranueshme. Te dhenat qe do te mblidhen do te vihen ne dispozicion te organeve shtetore dhe te interesuarve te tjere, gjithashtu keto te dhena do te analizohen me qellim permiresimin e performances mjedisore te veprimtarise dhe kryerjen e korrigjimeve te nevojshme. Per te ruajtur te dhenat mjedisore te veprimtarise do te pergatitet dhe mbahet nje regjister i veçant ku do te hidhen vazhdimisht te dhenat mjedisore. Interpretimi i nje gjendje te caktuar mjedisore duhet bere ne lidhje te ngushte me fazen ne te cilen gjendet zbatimi i projektit. Duhet kuptuar se nje gjendje e perkeqesuar e mjedisit ne nje faze te caktuar te zbatimit e cila eshte faze tranzitore nuk eshte tregues absolut i realizimit te objektivave te projektit.

Qellimi i monitorimit mjedisor per veprimtarine e projektit te zbatuar eshte qe te siguroje te dhena nepermjet te cilave te vleresohet ne se operimi i veprimtarise eshte ne perputhje me ligjet dhe standartet mjedisore qe lidhen me te, si dhe per te vleresuar performancen mjedisore te menaxhimit te saj ne kuader te permiresimit te vazhdueshem.

9) PLANI I MENAXHIMIT DHE MONITORIMIT TE MJEDISIT.

9.1 Rolet dhe pergjegjesit per zbatimin e seciles mase te propozuara per mbrojtjen e mjedisit ne secilen faze te projektit

Problemet e gjenerimit te mbetjeve dhe administrimit te tyre jane minimale. Mbi depozitim e mineralit nuk ka mbules dherash shume te madhe. Mbetjet e krijuara gjate shfrytezimit do te perdoren si stabilizant per shtrim rruges. Gjithe prodhimi ne kariere do te jete i perdorshem. Mbetjet urbane hidhen kryesisht ne vende te caktuara per kete qellim. Grumbullimi dhe heqja e mbetjeve dhe sistemimi i mbetjeve sterile eshte pergjegjesi e prodhuesit.

Veprimtaria e shfrytezimit të mineralit të kromit është veprimtari minerare për nxjerrjen e këtij minerali. Ajo do të zbatohet me punime sipërfaqore, karriere. Si rezultat i kësaj veprimtarie prodhohet mineral gipsi për tregun vendas dhe të huaj. Për të shfrytëzuar mineralin me karriere hapet vendburimi me elementet e saj, rruget, gjysem transhete dhe shkallet e karrieres. Të gjitha këto punime minerare hapen në shkëmbinjte e zonës që do të shfrytëzohet, brenda sipërfaqes së miratuar në zonën minerare. Mbetjet që gjenerohen gjatë hapjes së rrugëve, gjysem transheve, shkalleve për zbulimin dhe nxjerrjen e mineralit janë lende e pare për përdorim. Këto mbetje janë objekt i ligjit Nr. 10304, datë 15.07.2010 "Për Sektorin Minerar në Republikën e Shqipërisë", i ndryshuar dhe veçanërisht udhëzimet Nr.3 datë 17.05.2006 "Për planet e rehabilitimit të sipërfaqeve të demtuara nga aktiviteti minerar" Për të plotësuar kërkesat e këtij udhëzimi është hartuar plani i rehabilitimit të karrieres dhe mbetjeve minerare të gjeneruara nga veprimtaria minerare nga kjo karriere. Për të shmangur dhe menaxhuar sa më mirë ndikimet negative në mjedis të shkaktuara nga elementet e përshkruar më sipër, subjekti nëpërmjet personelit të tij harton dhe zbaton një plan efikas menaxhimi të ndikimit në mjedis. Në përpilimin e Planit të Menaxhimit dhe analizimit të tij është vërejtur se realizimi me sukses i këtij plani sjell një sërë përfitimesh për shoqërinë të tilla si: ushtrimi i veprimtarisë në përputhje me ligjet dhe rregulloret, mardhenie të mira me publikun dhe ambientalistet, shmangia e penalteteve nga organet e kontrollit të mjedisit etj. Parimet e zbatueshme të programit të menaxhimit të elementeve në ndikim në mjedis janë paraqitur më poshtë nga ana e stafit drejtues i konsultuar me stafet inxhinierike dhe drejtues të objektit. Detajimi i parandalimit, kontrollit dhe nderhyrjeve të stafit të linjes në elementet e vecante dhe delikate sipas një table të kuadrit logjik është mjaft domethënëse për iniciativën dhe përgjegjësinë. Filozofia e këtij plani mbështetet në disa parime të zbatueshme si në tabelën e mëposhtme. Tabela 3 Filozofia e planit të menaxhimit dhe monitorimit të mjedisit Çfare? Si? Kush?

Parandalimi

- Përzgjedhja e teknologjisë plotësisht të kontrolluar dhe moderne me pajtueshmeri mjedisore.
- Paisja e territorit të aktivitetit minerar dhe ambienteve të punës me sisteme perballimi të emergjencave. Zbatim rigoroz i rregullave të sigurimit teknik gjatë punës dhe ndërprerjes së saj duke zbatuar normat e vendosura për këto qëllime kur konstatohet shkelje.
- Përdorimi i mjeteve mbrojtëse në punë si doreza syze mbrojtëse rroba pune.
- Plotësimi i gjithë dokumentacionit figurativ që ka të bëjë me zbatimin e rregullave të manovrimit për çdo paisje, rregullave të sigurimit teknik dhe mbrojtjes në punë si dhe atyre kundër zjarrit. Në vendet të dukshme dhe me shkallë të lartë rreziku të vendosën parrulla paralajmëruese.
- Kontrolli mjekësor periodik i punonjësve.
- Tokëzimi i të gjitha paisjeve që punojnë me energji elektrike për të shmangur aksidente me pasoja Subjekti Kontroll o
Paisjen me mjetet e mbrojtjes nga zjarri (MNZ)
o Sigurimi i të gjitha pajisjeve të nevojshme për riparim, pastrim dhe nderhyrje në rast emergjencash. o Sigurimi i ambalazhuesve të sigurtë dhe rezistent për Subjekti dhe stafi i tij mbetjet (kazan, kova, kosha, qese, etj).

Nderhyrje

- Riparim i menjehershëm i defekteve dhe avarive teknologjike.
- Aktivizim i menjehershëm i stafit dhe mjeteve të fikjes së zjarrit.

Njoftim i menjehershem i autoriteteve dhe njesive te specializuara ne rast emergjencash (zjarrfikese, autoambulanca). Personeli dhe organet shteterore te specializuara Administrim Perdorimi dhe ruajtja me pergjegjesi i te gjithe infrastruktures dhe mjeteve te pershkruara me siper Stafi i kompanise Filozofia e Menaxhimit

9.2 Kostot perkatese te zbatimit te masave te propozuara per mbrojtjen e mjedisit. Masat e propozuara dhe kostot e tyre do te mbulohen nga zhvilluesi i projektit.

9.3 Plani i komunikimit dhe informimit te publikut per ndikimet ne mjedis, masat e marra per mbrojtjen e mjedisit dhe monitorimin e ndikimeve ne mjedis gjate zbatimit te projektit.

Te dhenat qe do te mblidhen nga monitorimi i mjedisit do te vihen ne dispozicion te organeve shteterore dhe te interesuarve te tjere, gjithashtu keto te dhena do te analizohen me qellim permiresimin e performances mjedisore te veprimtarise dhe berjen e korrigjimeve te nevojshme.

PERGATITI

"STUDIME PROJEKTIVE MINERARE" SH.P.K.

Licensuar nga Q.K.L. per sherbime ekspertize profesionale lidhur me ndikimin ne mjedis.

nr. license LN-7543-02-2014

Eksperti i mjedisit Inxh:

Inxh Miniere-Markshejder

Ing. Gjeominen

Hysen DOÇI

Halil BULICA

DENIS STASA

