

**RAPORTI PARAPRAK I VLERËSIMIT TË NDIKIMIT NË MJEDIS SHFRYTËZIMI I
MINERALIT TË KROMIT**

OBJEKTI “THELLESIA E GALERISE 10 DHE 15” BATËR BULQIZE,DIBËR.



Bazuar në Ligjin Nr. 10 440, date 7.7.2011 “Për Vlerësimin e Ndikimit në Mjedis”, aktiviteti i shfrytëzimit të kromit me minierë nëntoksore i nënshtrohet procedurës për tu pajisur me Vendim Paraparak të VNM-së, referuar Shtojcës II të ligjit Projektet që i nënshtrohen procedurës paraprake të vlerësimit të ndikimit në mjedis, pika 2.2 Minierat nëntoksore

Përgatiti Raportin e VNM-së

Studio Mjedisore “REAL – P” Sh.p.k

Ing. Rënzit PUPLI



Përmbledhje Ekzekutive

1. HYRJE

- 1.1 Informacion për qëllimin e vnm & metodikën e zbatuar
- 1.2 Përshkrimi i qëllimit dhe objektivave të vnm
- 1.3 Objektivat e vnm-se
- 1.4 Përshkrim i përmbledhur i kuadrit ligjor mjedisor dhe institucional që lidhet me projektin

- 1.5 Legjislacioni kryesor shqiptar për hartimin dhe klasifikimin e raportit të vnm-së
- 1.6 Përmbledhja e kuadrit ligjor dhe institucional
- 1.7 Përshkrim të metodikes të zbatuar për hartimin e raportit paraprak të vnm-së
- 1.8 Profili i kompanisë zhvilluese

1. PËRSHKRIM TË GJENDJES DHE VLERAVE EKZISTUESE TË MJEDISIT NË RAJONIN E PROJEKTIT

- 2.1 Gjeografia e zones
- 2.2 Relievi
- 2.3 Mbulesa bimore
- 2.4 Popullsia dhe qendrat e banuara
- 2.5 Klima
- 2.6 Burimet ujore, prania e tyre ne siperfaqen e minieres dhe rreth saj
- 2.7 Ekonomia e zones dhe aktivitetet kryesore te saj

2. PËRSHKRIMI I PROJEKTIT

- 3.1 Planimetria e vendodhjes se projektit, ku te pasqyrohen ne harten topografike siperfaqja e tokes se kerkuar, kufijte e siperfaqes se kerkuar, te dhenat per perdorimin ekzistues te siperfaqes se tokes qe do te perdoret perkohesisht apo perhere nga projekti gjate fazes se ndertimit apo instalimit te pajisjeve.
- 3.2 Realizimi i treguesve ne natyre te prodhimit
- 3.3 Llogaritja e rezervave
- 3.4 Realizimi i planit te prodhimit per vitin 2016-2017
- 3.5 Programi i plote ekonomoko financiar per vitin 2017-2018 i ndare ne tre mujore.
- 3.6 Sistemi i shfrytezimit.
- 3.7 Ajrimi i minieres
- 3.8 Punimet kryesore te hapjes
- 3.9 Proceset kryesore te shpim – plasjeve dhe shfrytezimit te objektit minerar
- 3.10 Lendet e para qe do te perdoren per ndertimin dhe menyra e sigurimit te tyre
- 3.11 Infrastruktura e nevojshme per lidhjen me rrjetin elektrike, furnizimin me uje, shkarkimet e ujerave te ndotura dhe mbetjeve si dhe informacion per rruget ekzistuese te aksesit apo nevojen per hapje te rrugeve te reja.

4 PËRSHKRIMI I NDIKIMEVE NEGATIVE NË MJEDIS

- 4.1 Ndikimet negative në mjedis
- 4.2 Ndryshimet ne popullsi
- 4.3 Ndikimet e dukshme të projektit në zonat rrethuese dhe pejsazhi
- 4.4 Nivelet dhe ndikimet e emëtimeve të ardhura nga projekti i zhvillimit gjatë fazës normale të operimit
- 4.5 Nivelet dhe ndikimet e zhurmave nga projekti zhvillues
- 4.6 Emetimet ne ajer
- 4.7 Ndikimet e projektit mbi ndërtimet, trashëgiminë arkitektonike dhe historike, tiparet arkeologjike si dhe mbi vepra të tjera njerëzore
- 4.8 Humbja dhe dëmtimi i tipareve gjeologjike, paleontologjike.
- 4.9 Përshkrimi i ndikimeve negative individuale dhe të grumbulluara në biodiversitete duke përfshirë ndikimet ndërkombëtare
- 4.10 Ndikimet fizike të projektit në ndryshimet e topografisë lokale, erozionit të tokës
- 4.11 Ndikimet e emetimeve kimike dhe depozitimeve në tokë dhe rrethinat
- 4.12 Ndikimet në zonat e mbrojtura
- 4.13 Ndikimet në përdorimin e tokës dhe të burimeve
- 4.14 Pastrimi rregullimi dhe rigjenerimi i pejsazhit

5. KOHEZGJATJA E MUNDSHME E NDIKIMEVE NEGATIVE TE IDENTIFIKUARA

6.SHTRIRJA E MUNDSHME HAPSINORE E NDIKIMEVE NE MJEDIS DUKE NENKUPTUAR DISTANCEN FIZIKE NGA VENDODHJA E PROJEKTIT DHE VLERAT E NDIKUARA QE PERFSHIHEN NE TE.

7.MUNDËSINË E REHABILITIMIT TË MJEDISIT TËNDIKUAR DHE MUNDËSINË E KTHIMIT TË MJEDISIT TË NDIKUAR TË SIPËRFAQES NË GJENDJEN E MËPARSHME, SI DHE KOSTOT FINANCIARE TË PËRAFËRTA PËR REHABILITIMIN;

8.MASAT E PROPOZUARA PËR MBROJTJEN E MJEDISIT NGA SECILI NDIKIM NEGATIVE

- 8.1 Të pergjithshme
- 8.2 Identifikimi i masave për të eliminuar apo zbutur ndikimet negative në mjedis
- 8.3 Rreziku ne shendet dhe masat per zbutjen e tij,masat e sigurimit teknik
- 8.4 Sigurimi teknik ne proceset e punes

9.NDIKIMET E MUNDSHME NE MJEDISIN NDERKUFITAR

10.PLANI I MANAXHIMIT MJEDISOR

- 10.1 Parandalimi i aksidenteve dhe reagimet gjatë emergjencave.

11.PROGRAMIN E MONITORIMIT TË NDIKIMEVE NË MJEDIS GJATË ZBATIMIT TË PROJEKTIT

- 11.1 Qëllimet e monitorimit mjedisor
- 11.2 Objektivat e Monitorimit:
- 11.3 Baza Ligjore e Monitorimit
- 11.4 Plani i monitorimit
- 11.5 Masat për rigjenerimin e mjedisit
- 11.7 MONITORIMI DHE REKOMANDIME
- 11.7 Plani i monitorimit te ndikimit ne mjedis.

12. PËRFUNDIME DHE REKOMANDIME

Tabela 1. Koordinatat e pikave kufizuese te sipërfaqes se Lejes Minerare egzistuese Nr.1733/1

Tabela 2 Koordinatat e pikave kufizuese te sipërfaqes se zgjeruar te lejes minerare Nr 1733/1

Tabela 3 Legjislacioni mjedisor

Tabela 4: Të dhënat e Investitorit

Tabela 5. e rezervave te mineralit te kromit , THELLESIA E GALERISE 10 DHE 15

Tabela 6. Realizimit te kosatos se punimeve per vitin jepet ne tabelen e meposhtme

Tabela 7. Kosto e realizuar per prodhimin e 1 ton kromi per vitin

Tabela 8 e realizimit te prodhimit per vitin

Tabela 9. Grafiku I pritshem I prodhimit te mineralit te kromit per 2017-2018

Tabela 10. Grafiku I punimeve per vitin 2017-2018

Tabela 11. e investimeve te parashikuar per periudhen 2017-2018

Tabela 12. Parashikimi I kosatos se punimeve minerare per vitin 1 ml

Tabela 13. Kosto e parashikuar per prodhimin e 1 (nje) ton minerali,

Tabela 14 Niveli i zhurmave të këtyre mjeteve në largesi nuk do të jetë i madh dhe do të jetë konform normave në fuqi.

Tabela 15 Normat e lejuara per pluhurat e ajrit te frymemarrjes, pa permbajtje SiO₂

Tabela 16 Normat e lejuara per pluhurat ne ajrin e frymemarrjes me permbajtje SiO₂

Tabela 17 Vlerësimi i rëndësisë të ndikimeve në mjedis të aktiviteti të shfrytëzimit të mineralit te kromit

Tabela 18 Permbledhese dhe Masat e propozuara për mbrojtjen e mjedisit nga secili ndikim negative

Tabela 19 Monitorimi i parametrave mjedisore

Permbledhje Tabelare

Tabela 1 Koordinatat reference

Tabela 2 Legjislacioni mjedisor

Tabela 3. Investimet dhe gjatesia e punimeve te realizuara per hapjen e minieres.

Tabela 4 e levizjes se rezervave te mineralit te kromit ne vite

Tabela 5. Prodhimi i planifikuar i mineralit te kromit per 10 vitet e

ardhshme Tabela 6 Niveli i zhurmave të këtyre mjeteve në largesi

Tabela 7 Normat e lejuara per pluhurat e ajrit te frymemarrjes, pa permbajtje SiO₂

Tabela 8 Normat e lejuara per pluhurat ne ajrin e frymemarrjes me permbajtje SiO₂

Tabela 9 Vlerësimi i rëndësisë të ndikimeve në mjedis të aktiviteti të shfrytëzimit të mineralit te kromit

Tabela 10 Permbledhese dhe Masat e propozuara për mbrojtjen e mjedisit nga secili ndikim negative

Tabela 11. Tabela e kosatos financiare për rehabilitim sipas preventivit për 1 hyrje galerie

Tabela 12 Monitorimi i parametrave mjedisore

1. HYRJE

Ligji i Vlerësimit të ndikimit mjedisor nr.10 440 datë 07.07.2011 mbi „Vlerësimin e Ndikimit Mjedisor“ në Shqipëri thekson për përgatitjen e vlerësimeve mjedisore të çdo projekti të që mund të shkaktojnë ndikime në mjedisin e vendit.

Ky raport VNM-je është përgatitur sipas kërkesave kombëtare të mbrojtjes dhe ruajtjes së mjedisit të përmendura me poshtë si dhe sipas legjislacionit të BE-së marrë si referencë. Legjislacioni Kombëtar i Shqipërisë përcakton rregullat dhe mënyrat për kryerjen e një VNM të kësaj natyre, të cilat konsulentët i kanë konfirmuar. Ligji ka theksuar për mbrojtjen dhe ruajtjen e mjedisit natyror dhe burimet e tij duke e konsideruar atë si pjesë e trashëgimisë kombëtare e cila duhet të ruhet dhe të mbrohet për të mirën e gjeneratave të ardhshme. Mbrojtja e mjedisit dhe burimeve të tij është një pararendës kyç për zhvillimin e qëndrueshëm të vendit.

Ky raport VNM-je do të identifikojë ndikimet e mundshme në mjedis të objektit mineralar nëntoksor për shfrytëzimin e kromit, për objekti "THELLESIA E GALERISE 10 DHE 15 " Bater, Bulqize,Diber, me theks të veçantë në rekomandimet mbi zvogëlimin e ndikimit dhe marrjen e masave të nevojshme për të minimizuar ndonjë ndikim që mund të lindin gjatë periudhës shfrytëzimit të objektit dhe pas përfundimit të tij. Raporti i VNM-së do të diskutojë gjithashtu mbi justifikueshmerine e projektit, alternativat e shfrytëzimit të galerisë nëntoksore, të tilla si planet e projektit dhe konsideratat mjedisore. Raporti për më tepër do të sigurojë një plan për lehtësim dhe një program monitorimi të cilat mund të zbatohen gjatë dhe pas përfundimit të punimeve të propozuara për shfrytëzimin nëntoksor të mineralit të kromit nga kuota +1483-1550.

Mjedisi dhe mbrojtja e tij nuk është i rëndësishëm vetëm për njëzërit por është thelbësor dhe i nevojshëm për të gjitha qeniet në tokë. Njëzërit duhet të kuptojnë se si përdorimi i burimeve mjedisore dhe përfitimet që vijnë nga ato të mos demtohen por të jete e mundur të përfitohet sot dhe në të ardhmen.

Termi mjedis dhe burime natyrore përdoren shpesh por jo gjithmone me kuptimin e qarte që i perkufizon Burimet natyrore i referohen burimeve të tokës, ujërave sipërfaqesore dhe nëntokesore, ajrit që rrethon tokën, çdo gjë që rritet në tokë apo det si dhe burimet që gjenden nëntokë si psh mineralet. Mjedisi është me gjithpërfshirës, çdo gjë që na rrethon.

Thjesht duke përdorur burimet natyrore në rrezikojmë në mbipërdorimin dhe shterimin e tyre. Shterimi i burimeve natyrore është një nga problemet thelbësor të çrregullimit të mjedisit. Në të përfshihet shterimi i ujit, mineraleve përfshirë dhe lëndet fosile si dhe shume burime të tjera.

Çdo veprimtari e kryer nga njeriu shoqërohet edhe me impakt në mjedis. Pra impakti mjedisor i referohet ndryshimit të mjedisit natyror nga aktiviteti njëzëror. Kemi dy tipe të impaktit mjedisor

- shterimi i burimeve
- ndotja

Ne menyre qe te shmangen keto probleme njerezimi duhet te mesoje se si te menaxhohen burimet natyrore ne menyre te qendrueshme. Pra zhvillimi i qendrueshem i burimeve natyrore nuk eshte gje tjeter veçse perdorimi i tyre ne menyre ekonomike nga brezat e sotem per ti lene keto burime te perdoren edhe nga brezat qe do te vijne. Qendrueshmeria perfshin menaxhimin e gjithe perberesve dhe burimeve natyrore e njerezore me qellim qe te pasurohen me kalimin e kohes dhe te sigurohet nje mireqenie per te gjithe. Zhvillimi i qendrueshem nuk i pranon politikat te cilat çojne ne uljen e bazes prodhuese dhe lene gjeneratat e ardhshme me prespektiva me te ulta (te varfera) dhe/ose rreziqe me te medha se te tonat. Teknologjite qe kontribuojne ne zhvillimin e qendrueshem perfshijne kontrollin e ndotjes, prodhimin e energjise se riciklueshme, rikuperim burimesh dhe riciklim, menaxhim burimesh dhe kerkime shkencore. Problemet mjedisore ne vendin tone lidhen me ndotjen e ajrit ne qytetet kryesore, ndotja e ujit e cila vjen nga shkarkimi i ujerave te ndotura pa u trajtuar fillimisht dhe mbetjet urbane te cilat jo te gjitha depozitohen ne vendet e caktuara. Shfrytezimi i lendes se pare ne disa vendburime kane çuar ne disa raste prishjen e disa ekuilibrave natyrore per shkak te nje shfrytezimi pa kriter , pa rregulla sipas nje ligjshmerie te caktuar shkencore. Keto fenomene jane vene re ne shfrytezimin e lumenjve, vendburimeve afer qendrave te banuara, zonave turistike, zona me status te vecant mbrojttes etj. Keqadministrimi i burimeve minerare, shfrytëzimit joracional i tyre, mos rehabilitimi i mjedisit dhe hapësirave të dëmtuara, mos marrja e masave për kontrollin dhe parandalimin e emetimeve të gazrave dhe pluhurave të ndryshëm, dëmtimi dhe ndotja e burimeve sipërfaqesore dhe nëntokësore të ujërave, sidomos në vendburime që ndodhet afër zonave urbane, përfshi dhe shkarkimet e pa kontrolluara, si dhe mungesa e masave të një trajtimi të duhur dhe ripërdorimit të mbetjeve, kanë çuar në një degradim të mjedisit dhe elementëve mjedisorë, pasqyruar në mënyrë të dukshme në dëmtimin e florës dhe faunës së zonës.

Raporti i ndikimit në mjedis do te paraqese nga njera ane rendesine e zbatimit te projektit “shfrytëzimi i mineralit të kromit per objekti “THELLESIA E GALERISE 10 DHE 15 “ BATER, Bulqize, Diber, përshkrimin e këtij projekti dhe nga ana tjetër ndikimet negative kryesore në mjedis, masat zbutese për të minimizuar sa më shumë të jetë e mundshme këto ndikime negative, duke llogaritur se si qëndron ekuilibri ndërmejt tyre për të arritur një zhvillim të qëndrueshëm. Të paraqesë realizimin e ketij projekti dhe zhvillimin ekonomik që përfitohet prej zbatimit të tij por gjithmonë duke mbrojtur mjedisin, duke patur parasysh parimin “e zhvillimit të qëndrueshëm”. Ky dokument prezanton gjithashtu dhe palët qe marrin pjesë, përfitojnë apo preken nga zbatimi i tij. Raporti synon te jape nje informacion te detajuar dhe te besueshem lidhur me ndikimin mjedisor te projektit te propozuar ne perdorimin e bakrit, efektet lidhur me ndikimet ne floren, faunen, ujin , emetimin e gazeve sere ne atmosfere, shkarkimet ne toke, uje, ndotjen akustike, si dhe çdo ndikim social ekonomik ne punesimin lokal, permiresimin e infrastruktures dhe ndikimeve te tjera te rendesishme mjedisore ose sociale, perfshin gjithashtu parashikimin dhe planifikimin e masave zbutese te ndikimeve te projektit ne mjedisin fizik dhe social me qellim permisimin e cilesise dhe qendrushmerise se mjedisit nepermjet:

- Analizen e faktoreve pozitive e negative mjedisore, percaktimin e masave zbutese per reduktimin e ndikimeve negative.
- Shqyrtimit te alternativave te ndryshme brenda projektit.
- Marrjes ne konsiderate te çeshtjeve te mjedisit ne fazen e pergatitjes se projektit.

- Te jape nje gjendje sa me reale, nga pikepamja e ndikimit te aktivitetit
- Analizen e faktoreve pozitive e negative mjedisore, percaktimin e masave zbutese per reduktimin e ndikimeve negative.
- Propozime te masave zbutese te ndikimit ne projekt.
- Nxjerrjes ne dukje dhe vleresimin cilesor te ndikimeve ne mjedis te projektit.

VNM-ja është përpiluar bazuar në të dhënat cilësore dhe sasiore të mbledhura nga ekspertët e kontraktuar të cilët gjatë inspektimeve në terren dhe vlerësimeve të kryera në muajt Qershor 2018 - Gusht 2018. Megjithatë, vlerësime të bëra nga konsulentë të ndryshme në vitet e mëparshme janë shfrytëzuar gjatë përgatitjes së raportit. Të dhënat afatgjata mbi disa aspekte të tilla si meteorologjia, sizmiciteti zonës, të dhënat gjeomorfollogjike dhe klima janë mbledhur nga burime dytësore përmes raporteve të publikuara më parë dhe të databazave globale.

1.1 INFORMACION PËR QËLLIMIN E VNM & METODIKËN E ZBATUAR.

Gjëndja e mjedisit dhe përkujdesjet ndaj tij, janë ndër problemet dhe sfidat më të mëdha të njerezimit sot. Zhvillimi ekonomik i cili po shoqërohet me rritje të vazhdueshme të numërit të ndërmarjeve operuese, si rrjedhojë ka edhe rritjen e ndikimit në mjedis. Ky zhvillim nuk mund të jetë i qëndrueshëm nëse nuk parashikon hapsira për mbrojtjen e mjedisit. Varësisht prej veprimtarisë, ndikimi i operatorëve ekonomik është i shprehur në të gjithë përbërësit e mjedisit, si në ajër, ujë dhe tokë. Mbrojtja e mjedisit si një sistem dinamik që ndryshon herë pas here fizikisht dhe biologjikisht, i duhen analizuar jo vetëm faktorët natyror por edhe aktiviteti njerezor i cili lidhet me to. Studimet, shfrytëzimet dhe ndërtimet kur nuk menaxhohen konform ligjeve dhe rregullave të natyrës, ato mund të prishin ekuilibrin e natyrës përreth.

Qëllimi i këtij dokumenti bazohet në shfrytëzimin e mineralit te kromit që do ti nenshtrohet objekti minerar “Thellesia e galerise 10 dhe 15 horizonti +1400 deri +1440”, BATER, DIBER, duke u bazuar ne Njoftim per fillimin e procedures per zgjerimin e lejes nr. 1733/1, date 26.07.2017 me nr. 15146 Prot date 19.12.2018 nga MINISTRIA E INFRASTRUKTURES DHE ENERGIJISE, per siperfaqen **0.484 km²**, per shfrytezim minerali kromi, sipas hartes bashkangjitur njoftimit.



REPUBLIKA E SHQIPËRISË

**MINISTRIA E INFRASTRUKTURËS DHE ENERGJISË
DREJTORIA E PROGRAMEVE TË ZHVILLIMIT TË INDUSTRIËS
DHE ENERGJISË**

Nr. 15/46 prot.

Tiranë, më 19.12.2018

Lënda: Njoftim për fillim procedure për zgjerimin e lejes nr. 1733/1, datë 26.07.2017.

QENDRËS KOMBËTARE TË BIZNESIT
Bulevardi "Zhan D'Ark", Prona nr.33, Shtëpia e Ushtarakëve, Tiranë

AGJENCISË KOMBËTARE TË BURIMEVE NATYRORE
Bulevardi "Bajram Curri", Blloku "Vasil Shanto", Nr. 18, Tiranë

SHOQËRISË "KAPROLLA & KOMPANI" SH.P.K.
Pallati 14, Ap 12, Krastë, Martanesh, Dibër ✓

Në vijim të verifikimeve të kryera nga MIE të kërkesës së subjektit "Kaprolla & Kompani" sh.p.k lidhur me zgjerimin e lejes minerare Nr.1733/1, datë 26.07.2017, për shfrytëzimin e mineralit të kromit, objekti "Thellësia e Galerisë 10 dhe 15, Horizonti +1400 deri +1440", Batër, Qarku Dibër, rezulton se kërkesa e paraqitur nga subjekti plotëson kriteret e përcaktuara në nenin 9, pika 1 dhe 57, pika 2/1, të ligjit nr.10304, datë 15.07.2010 "Për sektorin minerar në Republikën e Shqipërisë", të ndryshuar, si dhe kriteret e përcaktuara në VKM nr.218, datë 11.03.2015 "Për përcaktimin e kriterëve, procedurave dhe rregullave për shfrytëzimin, në sipërfaqe dhe nëntokë, të zonave që janë ngjitur me lejet ekzistuese dhe ndryshimin e kordinatave për lejet minerare të përcaktuara në hapësirë me tri koordinata", të ndryshuar.

Ministria e Infrastrukturës dhe Energjisë, në zbatim të VKM nr.218, datë 11.03.2015, të ndryshuar, miraton paraprakisht fillimin e procedurave për zgjerimin e lejes minerare nr.1733/1, datë 26.07.2017 dhe i jep të drejtën subjektit "Kaprolla & Kompani" sh.p.k për aplikim në QKB, sipas hartës dixhitale bashkëlidhur.

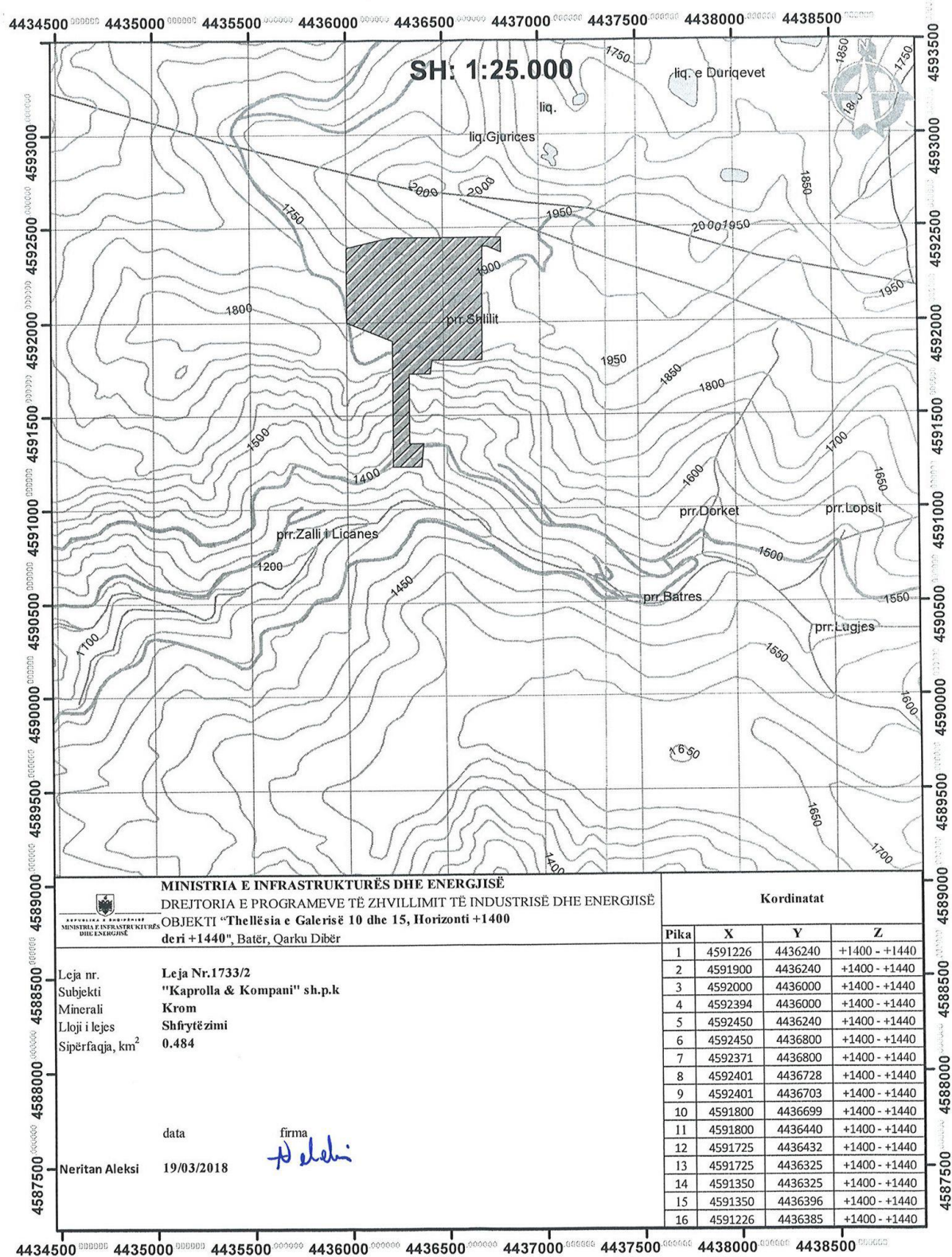
Duke ju falënderuar për bashkëpunimin,

MINISTRI

Damian Gjilknuri



Leja Minerare Nr.1733/2





**REPUBLIKA E SHQIPËRISË
MINISTRIA E ENERGJISË
DHE INDUSTRIË**

DREJTORIA E POLITIKAVE DHE ZHVILLIMIT TË MINIERAVE

Nr. 4494/2 Prot.

Tiranë, më 27.4 /2017

AKT – MIRATIMI NR. 1733/1

Për Aplikimin në Qendrën Kombëtare të Biznesit (QKB) me numër çështje, **LC – 0626 – 04 – 2017 dt 27.04.2017**, për ndryshimin e koordinatave (*zgjerim sipërfaqe dhe zgjatje afati*) të Lejes Minerare të Shfrytëzimit **nr.1733 dt 11.12.2014**, dorëzuar nga ana e subjektit **"KAPROLLA & KOMPANI "sh.p.k**, për mineralin krom, që bën pjesë në grupin e mineraleve metalore, jometalore, qymyret dhe bitumet, për objektin **" Thellesia e Galerisë 10 dhe 15, Horizonti + 1400 deri + 1440 "**, Batër, Bulqizë, Qarku Dibër.

1. Të dhëna për përfituesin e lejes minerare të shfrytëzimit:

- a. Emri i subjektit: **" KAPROLLA & KOMPANI " SH.P.K**
- b. Emri dhe mbiemri i përfituesit të lejes: z. Mehmet Hidri
- c. Lloji i mineralit për të cilin miratohet leja: **krom ;**
- d. Adresa e selisë së subjektit: Krastë, Pallati 14, ap.12, Martanesh, Bulqizë, Qarku Dibër.
- e. Emri dhe mbiemri i perfaqesuesit ligjor:**Mehmet Hidri**
- f. Nr. telefonit /faksit: Cel; 068 28 401 90;
- g. Emërtimi i njësisë vendore ku do të kryhet aktiviteti; Qendra administrative Krastë, **Bashkia Bulqizë, Qarku Dibër.**
- h. Emri dhe mbiemri i drejtuesit teknik: ing.miniere, markshejder, Mehmet Ramlikaj,
- i. Leja profesionale, Nr.185 dt 10.09.2012, Leja profesionale e vlefshme ; Pa afat

Kjo leje jepet në përputhje me nenin 15, kreun e IV, të ligjit nr.10304, datë 15.07.2010, *Për Sektorin Minerar në Republikën e Shqipërisë*, dhe akteve nënligjore të dala në zbatim të tij dhe VKM nr.218, datë 11.03.2015, *Për përcaktimin e kriterëve, procedurave dhe rregullave për shfrytëzimin, në sipërfaqe dhe nentokë, të zonave që janë ngjitur me lejet ekzistuese dhe ndryshimin e koordinatave për lejet minerare të përcaktuara në hapësirë me tri koordinata*, dhe i siguron të drejtën ekskluzive subjektit përfitues të shfrytëzojë llojet e mineralit/mineraleve, të përcaktuara në leje, por brenda zonës së lejuar të shfrytëzimit.

Në zbatim të pikës 6 të kreut I, të VKM Nr.218, datë 11.03.2015, *" Afati i vlefshmërisë së lejes për shfrytëzim,në sipërfaqe dhe nentokë, të zonave që janë ngjitur me lejet ekzistuese, do të jete periudha e mbetur deri në afatin maksimal të lejes ekzistuese, duke përfshirë dhe zgjatjen e mundshme 10 – vjeçare të saj"*.

2. Kjo leje jepet për veprimtarinë minerare të shfrytëzimit të mineraleve:

- **Krom**, që bëjnë pjesë në grupin e mineraleve metalore, jometalore, qymyret dhe bitumet.

3. Koordinatat në plan të zonës së lejuar minerare për zhvillimin e veprimtarisë së shfrytëzimit janë:

| Pika 1 | X | Y | Z |
|--------|-----------|-----------|----------------|
| 1 | 45 91 226 | 44 36 240 | +1400 - + 1440 |
| 2 | 45 92 130 | 44 36 240 | +1400 - + 1440 |



| | | | |
|----|-----------|-----------|----------------|
| 3 | 45 92 220 | 44 36 000 | +1400 - + 1440 |
| 4 | 45 92 394 | 44 36 000 | +1400 - + 1440 |
| 5 | 45 92 450 | 44 36 240 | +1400 - + 1440 |
| 6 | 45 92 450 | 44 36 800 | +1400 - + 1440 |
| 7 | 45 92 371 | 44 36 800 | +1400 - + 1440 |
| 8 | 45 92 401 | 44 36 728 | +1400 - + 1440 |
| 9 | 45 92 401 | 44 36 703 | +1400 - + 1440 |
| 10 | 45 91 800 | 44 36 699 | +1400 - + 1440 |
| 11 | 45 91 800 | 44 36 440 | +1400 - + 1440 |
| 12 | 45 91 725 | 44 36 432 | +1400 - + 1440 |
| 13 | 45 91 725 | 44 36 325 | +1400 - + 1440 |
| 14 | 45 91 350 | 44 36 325 | +1400 - + 1440 |
| 15 | 45 91 350 | 44 36 396 | +1400 - + 1440 |
| 16 | 45 91 226 | 44 36 385 | +1400 - + 1440 |

Sipërfaqja totale duke përfshirë dhe sipërfaqen shtesë të lejuar minerare është **0.430 km²**
Zona e lejuar minerare për realizimin e veprimtarisë së shfrytëzimit është përshkruar në hartën që bashkëngjitet këtij akti miratimi, firmoset nga Ministri ka vulën e MEI dhe është pjesë e tij.

4. Përfituesi i lejes minerare të shfrytëzimit është i detyruar të respektojë kërkesat e ligjit nr.10304, datë 15.07.2010 "Për Sektorin Minerar në Republikën e Shqipërisë" dhe akteve nënligjore të dala në zbatim të tij; si dhe kërkesat e legjislacionit mjedisor apo legjislacioneve të tjera të Republikës së Shqipërisë që lidhen me operacionet e punës së tij gjatë veprimtarisë minerare të shfrytëzimit të mineraleve, për të cilët i është dhënë kjo leje. Në mënyrë të specifikuar kërkohet respektimi i afateve ligjore për rastet kur zotëruesi i lejes së shfrytëzimit kërkon të ndërpresë veprimtarinë e prodhimit në zonën e lejuar ose ta pezullojë përkohësisht veprimtarinë e shfrytëzimit në zonën e lejuar.
5. Përfituesi i lejes minerare brenda afatit të miratuar të lejes minerare të shfrytëzimit duhet të realizojë programin e investimit vjetor dhe atë të investimit total sipas përcaktimeve të tabelës së mëposhtme:

| Periudhat e punës sipas viteve të punës | Aktivitetet | Shpenzimet për programin e investimit |
|---|---|---------------------------------------|
| Periudha, Viti i parë, Max. | Studime e projekttime, blerje makineri e pajisje, rruge, sheshe, sistemime, ndërtim – montime zyresh, objekte te infrastrukturës, mure mbajtës, ndërtesa, automjete e aksesore. | 19 600 usd |
| TOTALI | Studime e projekttime, blerje makineri e pajisje, rruge, sheshe, sistemime, ndërtim – montime zyresh, objekte te infrastrukturës, mure mbajtës, ndërtesa, automjete e aksesore. | 92 120 usd |

6. Veprimtaria minerare e shfrytëzimit për realizimin e programit të investimit (shpenzimet e planifikuara) do të përmbajnë këto operacione pune;

Hapja e vendburimit (Studime, projekttime, blerje makineri e pajisje, rrugë sheshe, sistemime, ndërtim – montime, ndërtim zyresh dhe objekte te infrastrukturës për venien



ne punë të objektit, me një vlerë totale prej 92 120 usd dhe vlerë për vitin e parë maksimal 19 600 usd.

Afati i vlefshmërisë se lejes minerare te shfrytëzimit është deri në datë 11.12.2049

Veprimtaria minerare e shfrytëzimit gjate periudhes fillestare te lejes minerare sipas projektit te zhvillimit te veprimtarise minerare do te realizoje:

- a) Prodhim minerali ne total, 13 470 ton me 30.3 % Cr₂O₃
- b) Prodhim max minerali ne vit, 1 350 ton me 30.3 % Cr₂O₃
- c) Sasia e rezervave gjeologjike te vendburimit me 17 850 ton me 31-9 % Cr₂O₃
- d) Sasia e rezervave te nxjerrshme te vendburimit, 13 470 ton me 30.3 % Cr₂O₃
- e) Fuqia punetore per realizimin e projektit te zhvillimit te veprimtarise minerare te shfrytëzimit do te jete **18(dhjetë) punonjës.**

7. **Vlera totale per realizimin e programit te investimit e miratuar me vendimin e AKBN, Nr.563 datë 09.06.2017 me (Nr.4494 prot MEI dt 14.06.2017 dhe nr.4944 prot AKBN dt 13.06.2017) , është 92 120 usd .**

7.1 **Vlera vjetore për realizimin e programit të investimit maksimal, per vitin e parë maksimal e miratuar me vendimin e AKBN, Nr.563 datë 09.06.2017 me (Nr.4494 prot MEI dt 14.06.2017 dhe nr.4944 prot AKBN dt 13.06.2017) , është 19 600 usd .**

8. **Vlera e garancisë financiare për realizimin e programit të investimit maksimal për vitin e parë e miratuar me vendimin e Keshillit Teknik te AKBN, Nr.563 datë 09.06.2017 me (Nr.4494 prot MEI dt 14.06.2017 dhe nr.4944 prot AKBN dt 13.06.2017) , është 1960 usd .**

9. **Vlera totale e garancisë financiare për realizimin e planit të rehabilitimit (per 0.635 ha dhe 3 gryka galerish) e miratuar me vendimin e Keshillit Teknik të AKBN, Nr.563 datë 09.06.2017 me (Nr.4494 prot MEI dt 14.06.2017 dhe nr.4944 prot AKBN dt 13.06.2017) zbritur vlerën e pagesës se kryer per periudhën 2014 – 2017 ne total prej 54 543 lekesh, eshte 936 015 leke.**

10. **Vlera vjetore e garancisë financiare për realizimin e planit të rehabilitimit te mjedisit është 58 501 lek/vit.**

11. **Veprimtaria minerare e shfrytëzimit në zonën e lejuar minerare të shfrytëzimit duhet të respektojë konditat specifike sipas Vendimit te Keshillit Teknik të AKBN, Nr.563 datë 09.06.2017 me (Nr.4494 prot MEI dt 14.06.2017 dhe nr.4944 prot AKBN dt 13.06.2017) , kushte që përfshijnë përcaktimin e variantit optimal të veprimtarisë minerare të shfrytëzimit, në rastet kur projekti i zhvillimit të veprimtarive minerare jepet me disa variante, problematikat e rrezikut minerar, të sigurisë në punë, mbrojtjes së shëndetit të punonjësve, mjedisit, trajtimit të mbetjeve, dëmtimit të tokës, etj), si me poshte vijon;**

- a) Te njohe dhe te zbatoje rregulloren e teknikes se sigurimit per minierat dhe karierat, si dhe rregulloren e e teknikes se sigurimit për punët me lendë plasese në kariera;
- b) Te vleresojë rehabilitimin progresiv dhe perfundimtar te mjedisit dhe te mos shkaktojë demtime te tij.
- c) Per kushtet gjeografike specifike ne te cilen ndodhet objekti, subjekti duhet te vleresojë



sigurimin e mjeteve mbrojtese individuale per punonjesit, sigurimin e paketes mjekesore te domosdoshme per ndihmen e pare ne raste nevoje si dhe gjate gjithë kohes duhet te mbaje ne gadishmeri makine transporti ne gjendje pune.

- e) Përfituesi i kësaj leje duhet të respektojë përmbushjen në afat dhe me korrektësi për detyrat e lëna nga strukturat përgjegjëse mbikëqyrëse e monitoruese të përcaktuara sipas ligjit nr.10304, datë 15.07.2010 "Për Sektorin Minerar në Republikën e Shqipërisë" dhe akteve nënligjore të dala në zbatim të tij.
- f) Çdo njoftim ose komunikim tjetër i kërkuar ose i dhënë në lidhje me këtë leje ka vlerë legale nëse është dorëzuar me shkrim dhe është dërguar me postë ose me fax. pranë Qendrës Kombëtare të Licencimit ose :

MINISTRIT zotit _____

- i. me postë: ADRESA Bulevardi " Dëshmorët e Kombit" 1001, Tiranë, Shqipëri
- ii. me fax.: Nr.

ZOTËRUESI I LEJES SHFRYTËZIMIT

j. ZOTËRUESIT TË LEJES SHFRYTËZIMIT zotit; **Mehmet Hidri.**

k. Shoqërisë: " **KAPROLLA & KOMPANI** "sh.p.k

- l. me postë: Krastë, Pallati 14, ap.12, Martanesh, Bulqizë, Qarku Dibër
- m. ii. me fax; Cel; Cel; 068 28 401 90;

MINISTRI I ENERGJISË DHE INDUSTRIË

* Shënim:

Në rastin kur zotëruesi i lejes ndryshon, ose nuk është aksioner i shumicës së zotërimit të aksioneve/ kryesor maxhoritar kalimi i të drejtave të lejes minerare të shfrytëzimit tek zotëruesi i ri bëhet në përputhje me kërkesat e VKM nr.362, datë 29.04.2011 "Për miratimin e kritereve dhe rregullave të transferimit, mënyrës së aplikimit për shtyrjen e afateve dhe shndërrimit të lejeve minerare"

Në rastin kur zotëruesi i lejes ndryshon, administratorin e shoqërisë, apo drejtuesin teknik, zotëruesi i lejes së shfrytëzimit duhet të specifikojë emrat, adresat dhe interesin përkatës të personit apo entin përgjegjës për drejtimin e operacioneve në zonën e lejuar duke njoftuar 10 (dhjetë) ditë kalendrike më parë me shkrim Ministrin për realizimin e këtij ndryshimi.

Ky ndryshim duhet të dërgohet jo më vonë se 5 (pesë) ditë kalendrike, në Qendrën Kombëtare të Biznesit dhe Ministri sipas ndryshimeve të reflektuara në ekstraktin e shoqërisë në Qendrën Kombëtare të Regjistrimit.

Përgjegjësia e personave që zotërojnë lejen e shfrytëzimit është e përbashkët dhe veç e veç përballë shtetit në lidhje me këtë leje shfrytëzimi.

- 12. Ky Akt - Miratimi shoqërohet me aktin e verifikimit të AKBN për lejen minerare, vlerësimin për kushtet e lejimit të AKBN, oponencën e projektit të zhvillimit të veprimtarive minerare të shfrytëzimit, Vendimin e Këshillit Teknik të AKBN **Nr.563 datë 09.06.2017** me (Nr.4494 prot MEI dt 14.06.2017 dhe nr.4944 prot AKBN dt 13.06.2017).

MINISTRI

DAMIAN GJKNURI

Tiranë me/...../2017



1.2 PËRSHKRIMI I QËLLIMIT DHE OBJEKTIVAVE TË VNM.

Raporti Paraprak i Vlerësimit të Ndikimit në Mjedis për Minieren nentoksore të Shfrytëzimit të Mineralit të Kromit është hartuar sipas kërkesave të legjislacionit në fuqi.

Qëllimi i këtij raporti VNM-je është të vlerësojë impaktet potenciale sociale dhe mjedisore nga implementimi i këtij projekti, të rekomandojë masat zbutëse për minimizimin e impakteve potenciale të vlerësuara gjatë fazës së shfrytëzimit të objektit mineralar duke synuar qëllimin final mbrojtjen e cilësisë së mjedisit.

Subjekti “Kaprolla&Kompani” Sh.p.k është i pajisur me leje minerare nr. 1733/1, date 25.07.2017 nga MEI, në Objektin “Thellesia e galerise 10 dhe 15 horizonti +1400 deri +1440” Bater – Martanesh, Diber, sipas kordinatave të mëposhteme.

Tabela 1. Koordinatat e pikave kufizuese të sipërfaqes së Lejes Minerare egzistuese Nr. 1733/1 janë si më poshtë :

| Numri i Pikave | Koordinatat | | |
|----------------|-------------|-----------|------------------|
| | X | Y | Z |
| 1 | 45 91 226 | 44 36 240 | +1400 deri +1440 |
| 2 | 45 92 130 | 44 36 240 | +1400 deri +1440 |
| 3 | 45 92 220 | 44 36 000 | +1400 deri +1440 |
| 4 | 45 92 394 | 44 36 000 | +1400 deri +1440 |
| 5 | 45 92 450 | 44 36 240 | +1400 deri +1440 |
| 6 | 45 92 450 | 44 36 800 | +1400 deri +1440 |
| 7 | 45 92 371 | 44 36 800 | +1400 deri +1440 |
| 8 | 45 92 401 | 44 36 728 | +1400 deri +1440 |
| 9 | 45 92 401 | 44 36 703 | +1400 deri +1440 |
| 10 | 45 91 800 | 44 36 699 | +1400 deri +1440 |
| 11 | 45 91 800 | 44 36 440 | +1400 deri +1440 |
| 12 | 46 91 725 | 44 36 432 | +1400 deri +1440 |
| 13 | 45 91 725 | 44 36 325 | +1400 deri +1440 |
| 14 | 45 91 350 | 44 36 325 | +1400 deri +1440 |
| 15 | 45 91 350 | 44 36 396 | +1400 deri +1440 |
| 16 | 45 91 226 | 44 36 385 | +1400 deri +1440 |

Sipërfaqja e Lejes minerare është : $S = 0,430 \text{ km}^2$

Bazuar ne Ligjin Minerar Nr.10304 date 15/07/2010 i ndryshuar dhe ne VKM Nr. 218 date 11/03/2015 pika I-1-a eshte kerkuar zgjerimi i lejes egzistuese, per te cilen Subjekti “**Kaprolla&Kompani**” Sh.p.k eshte pajisur me njoftimin **nr.15146 prot. Date,19.12.2018** ,per fillimin e procedures per zgjerimin e lejes minerare nr. 1733/1, date 26.07.2018 nga M.I.E, ku do te shfrytezoje nje siperfaqe prej **0.484 km²** ne Objektin “**Thellesia e galerise 10 dhe 15 horizonti +1400 deri +1440**” Bater – Martanesh, Diber.

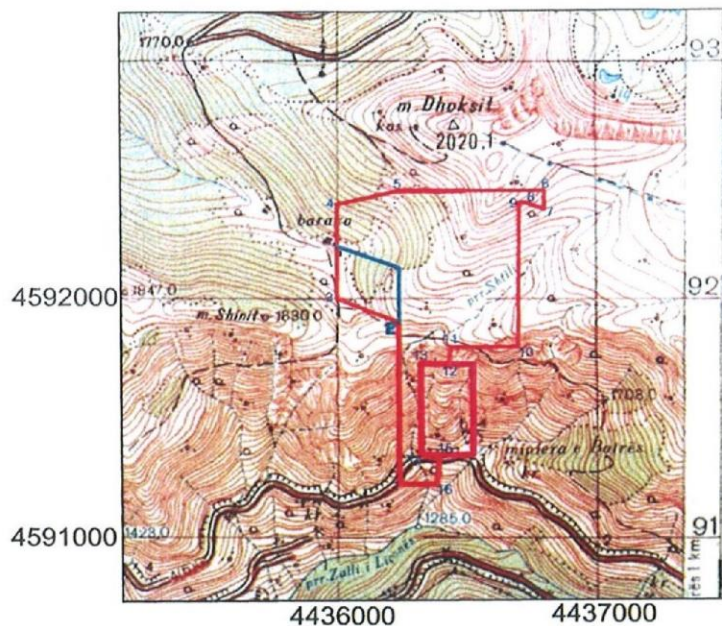
Tabela 2. Koordinatat e pikave kufizuese te siperfaqes se zgjeruar si me poshte :

| Numri i Pikave | Koordinatat | | |
|----------------|------------------|-----------|------------------|
| | X | Y | Z |
| 1 | 45 91 226 | 44 36 240 | +1400 deri +1440 |
| 2 | 45 91 900 | 44 36 240 | +1400 deri +1440 |
| 3 | 45 92 000 | 44 36 000 | +1400 deri +1440 |
| 4 | 45 92 394 | 44 36 000 | +1400 deri +1440 |
| 5 | 45 92 450 | 44 36 240 | +1400 deri +1440 |
| 6 | 45 92 450 | 44 36 800 | +1400 deri +1440 |
| 7 | 45 92 371 | 44 36 800 | +1400 deri +1440 |
| 8 | 45 92 401 | 44 36 728 | +1400 deri +1440 |
| 9 | 45 92 401 | 44 36 703 | +1400 deri +1440 |
| 10 | 45 91 800 | 44 36 699 | +1400 deri +1440 |
| 11 | 45 91 800 | 44 36 440 | +1400 deri +1440 |
| 12 | 46 91 725 | 44 36 432 | +1400 deri +1440 |
| 13 | 45 91 725 | 44 36 325 | +1400 deri +1440 |
| 14 | 45 91 350 | 44 36 325 | +1400 deri +1440 |
| 15 | 45 91 350 | 44 36 396 | +1400 deri +1440 |
| 16 | 45 91 226 | 44 36 385 | +1400 deri +1440 |

Siperfaqja e e zgjeruar Lejes minerare eshte : S = 0,484km²



HARTA TOPOGRAFIKE ME KUFIRIN DHE KOORDINATAT E LEJES
EKZISTUESE Nr. 1733/1 DHE KOORDINATAT E KERKUARA PER ZGJERIM
SHKALLA 1: 25 000
SUBJEKTI "KAPROLLA & KOMPANI" SH.P.K , OBJEKTI :GALERIA 10 DHE 15 BATER



KOORDINATAT E LEJES EKZISTUESE

| NR | KOORDINATAT KUFIZUESE TE LEJES | | |
|----|--------------------------------|-----------|-------------|
| | Y | X | Z |
| 1 | 44 36 240 | 45 91 226 | 1400 - 1440 |
| 2 | 44 36 240 | 45 92 130 | 1400 - 1440 |
| 3 | 44 36 000 | 45 92 220 | 1400 - 1440 |
| 4 | 44 36 000 | 45 92 394 | 1400 - 1440 |
| 5 | 44 36 240 | 45 92 450 | 1400 - 1440 |
| 6 | 44 36 800 | 45 92 450 | 1400 - 1440 |
| 7 | 44 36 800 | 45 92 371 | 1400 - 1440 |
| 8 | 44 36 728 | 45 92 401 | 1400 - 1440 |
| 9 | 44 36 703 | 45 92 401 | 1400 - 1440 |
| 10 | 44 36 699 | 45 91 800 | 1400 - 1440 |
| 11 | 44 36 440 | 45 91 800 | 1400 - 1440 |
| 12 | 44 36 432 | 45 91 725 | 1400 - 1440 |
| 13 | 44 36 325 | 45 91 725 | 1400 - 1440 |
| 14 | 44 36 325 | 45 91 350 | 1400 - 1440 |
| 15 | 44 36 396 | 45 91 350 | 1400 - 1440 |
| 16 | 44 36 385 | 45 91 226 | 1400 - 1440 |

SIPERFAQJA = 0,430 km²

KOORDINATAT E KERKUARA PER ZGJERIM

| NR | KOORDINATAT KUFIZUESE TE LEJES | | |
|----|--------------------------------|-----------|-------------|
| | Y | X | Z |
| 1 | 44 36 240 | 45 91 226 | 1400 - 1440 |
| 2 | 44 36 240 | 45 91 900 | 1400 - 1440 |
| 3 | 44 36 000 | 45 92 000 | 1400 - 1440 |
| 4 | 44 36 000 | 45 92 394 | 1400 - 1440 |
| 5 | 44 36 240 | 45 92 450 | 1400 - 1440 |
| 6 | 44 36 800 | 45 92 450 | 1400 - 1440 |
| 7 | 44 36 800 | 45 92 371 | 1400 - 1440 |
| 8 | 44 36 728 | 45 92 401 | 1400 - 1440 |
| 9 | 44 36 703 | 45 92 401 | 1400 - 1440 |
| 10 | 44 36 699 | 45 91 800 | 1400 - 1440 |
| 11 | 44 36 440 | 45 91 800 | 1400 - 1440 |
| 12 | 44 36 432 | 45 91 725 | 1400 - 1440 |
| 13 | 44 36 325 | 45 91 725 | 1400 - 1440 |
| 14 | 44 36 325 | 45 91 350 | 1400 - 1440 |
| 15 | 44 36 396 | 45 91 350 | 1400 - 1440 |
| 16 | 44 36 385 | 45 91 226 | 1400 - 1440 |

SIPERFAQJA = 0,484 km²

1.2 OBJEKTIVAT E VNM-SE JANË:

- Të japë informacion mbi vendndodhjen e sheshit të shfrytezimit dhe të analizojë tiparet mjedisore;
- Të japë informacion mbi projektin teknik për fazën përgatitore, implementimin, marrjen e rezultateve të projektit, punimeve dhe mjeteve që do të përdoren, kompletimin dhe fazën përmbyllëse të tij;
- Të vlerësojë ndikimet e mundshme në mjedisin përreth dhe në banorët e zonës për Objektin Mirerar “Thellesia e galerise 10 dhe 15” Bater ,Bulqize,Diber, te Shfrytezimit te Mineralit te Kromit me galeri nëntoksore;
- Të përshkruajë masat për reduktimin apo evitimin e impakteve të analizuara;
- Të hartojë plane për menaxhimin e mjedisit dhe aksidenteve në vendin e punës;
- Te hartoje planin per rehabilitimin e zones minerare
- Të hartojë planin për monitorimin e mjedisit për të mbajtur nën kontroll ndikimet;
- Të informojë institucionet vendore dhe ato qendrore, komunitetin dhe grupet e tjera të interesit për zhvillimin e projektit;
- Të nxjerrë konkluzione dhe rekomandime mbi rëndësinë e projektit në lidhje me ndikimet negative dhe pozitive si dhe rëndësinë social-ekonomike të tij.
- Objektivat e Vlerësimit të Ndikimit në Mjedis përfshijnë përcaktimin, përshkrimin dhe vlerësimin e ndikimeve të pritshme të drejtpërdrejta e jo të drejtpërdrejt mjedisore gjatë zbatimit apo mos zbatimit të projektit.
- Të minimizojë ndikimet e drejtpërdrejta në mjedis dhe në radhë të parë në elementet prioritarë si ruajtja e tokës, kontrolli i zhurmave, dhe ruajtja e cilësisë së ujit dhe ajrit.
- Të ruajë ose rehabilitojë mjedisin natyror përmes elementeve të reja të ndërhyrjes pozitive, punimeve të veçanta në kuadër të projektit paralel me të, të cilët sigurojnë vijueshmërinë e qëndrueshme të mjedisit biologjik duke përfshirë faunën dhe florën në mjediset përreth zonës së marrë në konsideratë.
- Ndikimet mjedisore nga shfrytezimi i mineralit te kromit do të vlerësohen në lidhje me gjendjen e mjedisit në objektin minerar “Thellesia e galerise 10 dhe 15” Bater Bulqize,Diber,nga implementimi i këtij aktiviteti.

1.3 PËRSHKRIM I PËRMBLEDHUR I KUADRIT LIGJOR MJEDISOR DHE INSTITUCIONAL QË LIDHET ME PROJEKTIN.

Kuadri ligjor për Mbrojtjen e Mjedisit në Republikën e Shqipërisë është në përputhje me standardet e BE-së. Gjatë dhjetëvjeçarit të fundit qeveria ka realizuar zhvillimin e akteve ligjore mjedisore, si rezultat i degradimit mjedisor të vendit gjatë zhvillimit industrial që mori vendi gjatë viteve 50. Politikat e përpiluara për mjedisin në ditët e sotme janë pasqyruar në Aktet Ligjore dhe Nënligjore të Mjedisit gjatë 2000 – 2009, si dhe në disa ligje e VKM të miratuara më vonë se këto vite. Subjekti “**Kaprolla&Kompani**” Sh.p.k referuar njoftimin **nr.15146 prot. Date,19.12.2018** ,per fillimin e procedures per zgjerimin e lejes minerare nr. 1733/1, date 26.07.2018 nga M.I.E, ku do te shfrytezoje nje siperfaqe prej **0.484 km²** ne Objektin “Thellesia e galerise 10 dhe 15 horizonti +1400 deri +1440” Bater – Martanesh, Diber. per shfrytezimin e mineralit te kromit është shprehur e gatshme për nisjen e procedurave per pajisjen me dokumentacionet perkatese nga ministrite e linjes, ku njera prej tyre eshte Ministria e Mjedisit (MM) me institucionin e saj te varesise Agjencia Kombetare e Mjedisit (AKM) per Leje Mjedisit Tipi B, nepermjet aplikimit ne Ministrine e Mjedisit dhe nepermjet Qendres Kombetare te Biznesit (QKB). Me kërkesë të vete shoqërisë është kërkuar që për këtë aktivitet të bëhet një Vlerësim Mjedisor në veçanti, për vet ndjeshmërinë, që mund të ketë implementimi dhe shfrytezimi nentoksor i zones minerare ne mjedis dhe në komunitet.

Klasifikimi i projektit: Në bazë të ligjit nr.10440 datë 07.07.2011 “Për Vlerësimin e Ndikimit në Mjedis”, Shtojca II Projektet qe i nenshtrohen procedures paraprake te Vleresimit te Ndikimit ne Mjedis, ky aktivitet perfshihet ne **piken 2.2 “Minierat nëntoksore”** .

Vendimi i VNM Paraprake është dokumenti i përgatitur nga Agjencia Kombëtare e Mjedisit (AKM) dhe e firmosur nga Drejtori i Përgjithshëm i AKM-së, bazuar në Ligjin Nr.10 440, datë 7.7.2011 “Për Vlerësimin e ndikimit në Mjedis”.Referuar Ligjit Nr. 10 448, date 14.7.2011 “Per Lejet e Mjedisit”, Shtojca I (e ndryshuar), aktiviteti per shfrytezimin e kromit ne miniera siperfaqesore klasifikohet ne “**Industria Minerare, ID 3.6 Minierat nëntoksore dhe veprimtaritë e lidhura me to**”, ku sipas kapacitetit kufi eshte **Leje Mjedisit e Tipit B** (Te gjitha instalimet). Vlerësimi i ndikimeve në mjedis nga aktiviteti ndërtues në zonën e projektit merr në konsideratë se si keto procese gjatë zbatimit të projektit ndikojnë në gjëndjen ekzistuese të mjedisit të zonës dhe më vonë. Ndikimet akumulative që mund të ndodhin mund të shfaqen menjëherë kur ndodh një ndërhyrje në mjedis apo shfaqen në mënyre indirekte dhe ato mund të shfaqin shkallë të ndryshme rëndësie. Këto ndikime mund të jenë të ndryshme në kohë zgjatjen e ndikimit (Afatshkurtër, Afatmesëm dhe Afatgjatë në kohë) dhe të ndryshme në karakterin e tyre (ndikim i përkohshëm dhe i përhershëm).

1.5 LEGJISLACIONI KRYESOR SHQIPTAR PËR HARTIMIN DHE KLASIFIKIMIN E RAPORTIT TË VNM-SË.

Ligji nr. 10440 datë 07.07.2011 “Për Vlerësimin e Ndikimit në Mjedis” dhe Ligji nr. 12/2015, date 26.2.2015 Per disa ndryshime ne ligjin nr. 10440 datë 07.07.2011 “Për Vlerësimin e Ndikimit në Mjedis”.

Ky ligj ka për qëllim të sigurojë:

- a) Një nivel të lartë të mbrojtjes së mjedisit, përmes parandalimit, minimizimit dhe kompensimit të dëmeve në mjedis, nga projekte të propozuara që përpara miratimit të tyre për zhvillim;
- b) Garantim i një procesi të hapur vendimmarrjeje, gjatë identifikimit, përshkrimit dhe vlerësimit të ndikimeve negative në mjedis, në mënyrën dhe kohën e duhur, si dhe përfshirjen e të gjitha palëve të interesuara në të.

Projektet që i nënshtrohen procedurës paraprake të Vlerësimit të Ndikimit në Mjedis sipas Kreut II, nenit 8 të këtij ligji, citojmë:

1. Procedurës paraprake të Vlerësimit të Ndikimit në Mjedis i nënshtrohen:
 - a) Projektet e listuara në Shtojcën II;

Në mbështetje të ligjit nr.10440 "Për Vlerësimin e Ndikimit në Mjedis"nenit 10, pika "a" citojmë: Paraqitja e kërkesës për Vlerësimin e Ndikimit në Mjedis nga zhvilluesi.

Për projektet e Shtojcës I:

1. Raportin paraprak të VNM-së, të hartuar sipas llojit të projektit.
2. Projektin teknik të veprimtarisë
3. Informacion për informimin dhe konsultimin me publikun
4. Fatura e pagesës së tarifës së shërbimit

Kërkesat për Vendim Paraprak dhe Deklarate Mjedisore paraqitet në Ministrinë e Mjedisit, në përputhje me kërkesat e përgjithshme, sipas përcaktimit në Ligjin nr. 10440 datë 07.07.2011 "Për Vlerësimin e Ndikimit në Mjedis".

Ligji nr.10 431 datë 10.03.2011 "Për Mbrojtjen e Mjedisit". Ky ligj ka për qëllim mbrojtjen e mjedisit në një nivel të lartë, ruajtjen dhe përmirësimin e tij, parandalimin dhe pakësimin e rreziqeve ndaj jetës e shëndetit të njeriut, sigurimin dhe përmirësimin e cilësisë së jetës, në dobi të brezave të sotëm dhe të ardhshëm, si dhe sigurimin e kushteve për zhvillimin e qëndrueshëm të vendit.

Në bazë të këtij ligji, neni 3 i tij, citojmë objektivat e mbrojtjes së mjedisit:

- a. parandalimi, kontrolli dhe ulja e ndotjes së ujit, ajrit, tokës dhe ndotjeve të tjera të çdo lloji;
- b. ruajtja, mbrojtja dhe përmirësimi i natyrës dhe i biodiversitetit;
- c. ruajtja, mbrojtja dhe përmirësimi i qëndrueshmërisë mjedisore me pjesëmarrje publike;
- d. përdorimi i matur dhe racional i natyrës dhe i burimeve të saj;
- e. ruajtja dhe rehabilitimi i vlerave kulturore dhe estetike të peizazhit natyror;
- f. mbrojtja dhe përmirësimi i kushteve të mjedisit.

Parimet e mbështetura në Kreun II të ligjit nr. 10431, datë 09.06.2011 "Për mbrojtjen e mjedisit":

- parimi i zhvillimit të qëndrueshëm
- parimi i kujdesit

- parimi i parandalimit
- parimi "ndotësi paguan"
- parimi i riparimit të dëmeve mjedisore, përtëritjes e riaftësimit të mjedisit të dëmtuar
- parimi i përgjegjësisë ligjore
- parimi i mbrojtjes në shkallë të lartë
- parimi i integritetit të mbrojtjes së mjedisit në politikat sektoriale
- parimi i ndërgjegjësimit dhe i pjesëmarrjes së publikut në vendimmarrjen mjedisore
- parimi i transparencës në vendimmarrjen mjedisore.

"Zhvillimi i qëndrueshëm" i cili është zhvillimi që plotëson nevojat e së tashmes dhe të së ardhmes pa shtrënguar ose prekur mundësitë dhe kapacitetet që edhe brezat e ardhshëm të plotësojnë nevojat e tyre.

"Përdorimi i qëndrueshëm" i burimeve natyrore e minerare i cili siguron plotësimin e nevojave të sotme, pa çënuar nevojat e brezave të ardhshëm për këto burime.

"Teknikat me të mira të mundshme" përfaqësojnë fazën me të përparuar dhe me nivel të lartë të mbrojtjes së mjedisit, të zhvillimit të një veprimtarie dhe që janë plotësisht të zbatueshme nga pikëpamja praktike dhe ekonomike.

"Parimi i parandalimit" është përzgjedhja dhe miratimi i variantit më të mirë, që në fazën fillestare të vendimmarrjes, për të shmangur ndikime të dëmshme të një veprimtarie në mjedis.

"Parimi i riaftësimit" është domosdoshmëria për të riparuar dëmet mjedisore të shkaktuara nga vetë personat fizikë e juridikë dhe për të përtëritur dhe riaftësuar mjedisin e dëmtuar .

"Parimi "Ndotësi paguan"" nënkupton koston që paguan ndotësi për përmirësimin e një mjedisi të ndotur dhe për kthimin e tij në një gjendje të pranueshme. Kjo pasqyrohet në koston e prodhimit, të konsumit të mallrave dhe të shërbimeve që shkaktojnë ndotjen.

1.6 PËRMBLEDHJA E KUADRIT LIGJOR DHE INSTITUCIONAL

Legjislacioni mjedisor është ndërtuar për të mbrojtur dhe parandaluar komponentë të veçantë dhe të rëndësishëm të mjedisit. Kështu, ndër më specifiket përmendim:

Tabela 3 Legjislacioni mjedisor

| Baza Ligjore | |
|-----------------------------------|---|
| Ligji Nr.10 431 datë 9.6.2011 | Për mbrojtjen e Mjedisit |
| Ligji Nr. 10440, datë 07.07.2011 | Për vlerësimin e ndikimit në mjedis |
| Ligji nr. 12/2015, date 26.2.2015 | Per disa ndryshime ne ligjin nr. 10440 datë 07.07.2011 "Për Vlerësimin e Ndikimit në Mjedis". |

| | |
|---|---|
| Ligji Nr.9362, datë 24.03.2005 | Për shërbimin e mbrojtjes së bimëve |
| Ligji Nr.8897, datë 16.05.2002 | Për mbrojtjen e ajrit nga ndotja |
| Ligji Nr.9587, datë 20.07.2006 | Për mbrojtjen e biodiversitetit |
| Ligji Nr.8906, datë 6.6.2002 | Për zonat e mbrojtura I ndryshuar me: - Ligjin Nr.9868, datë 04.02.2008 |
| Ligji Nr.10081, datë 23.02.2009 | Licencat, autorizimet dhe lejet në Republikën e Shqipërisë |
| Ligji Nr.7875, datë 23.11.1994 | Për mbrojtjen e faunës së egër dhe gjuetinë” I ndryshuar me: Ligjin Nr. 9219 datë 08.04.2004 |
| Ligji Nr.9385, datë 04.05.2005 | Për pyjet dhe shërbimin pyjor”, I ndryshuar me: Ligjin Nr. 9791 datë 23.07.2007 |
| Ligji nr. 8770, datë. 19.04.2001 | Për shërbimin e ruajtjes dhe sigurisë fizike i azhornuar |
| Ligji Nr. 9774, datë 12.07.2007 | Për administrimin e zhurmës në mjedis |
| Ligji Nr. 8766, datë 05.04.2001 | Për mbrojtjen nga zjarri dhe për shpëtimin |
| Ligji Nr. 8756, datë 26.03.2001 | Për emergjencat civile |
| Ligji Nr. 7643, 09.12.1999 I ndryshuar | Për Inspektoratin Sanitar Shtetëror |
| Ligji Nr.9379, datë 28.04.2005 | Për efikasitetin e energjisë |
| Ligji Nr. 9010 datë 13.02.2003 | Për administrimin mjedisor të mbetjeve të ngurta I ndryshuar me :Ligjin Nr.10 137, datë 11.05.2009 |

| | |
|---|--|
| Në Parlamentin e Republikës së Shqipërisë janë miratuar edhe disa ligje në kuadër të përfshirjes së vendit tonë në Protokolle dhe Marrëveshje të ndryshme. Ndër to përmendim: | |
| Ligji Nr. 9672, datë 26.10.2000 | Për ratifikimin e konventës së Aarhusit "Për të drejtën e publikut për të pasur informacion dhe përfshirjen në vendimmarrje, si dhe për t'iu drejtuar gjykatës për çështjet e mjedisit". |
| Ligji Nr. 9334, datë 16.12.2004 | Për aderimin e Republikës së Shqipërisë në Protokollin e Kiotos në konventën për ndryshimet klimatike (UNFC). |
| Vendime të Këshillit të Ministrave | |
| V.K.M Nr. 686, date 29.7.2015 | Për miratimin e rregullave, të përgjegjësiave e të afateve për zhvillimin e procedurës së vlerësimit të ndikimit në mjedis (VNM) dhe procedurës së vendimit e deklaratës mjedisore. |
| V.K.M Nr. 395, datë 21.6.2006 | "Për miratimin e strategjisë dhe të planit të veprimit për zhvillimin e turizmit, kulturor dhe mjedisor |
| VKM Nr.123, datë 17.2.2011 | Për miratimin e planit kombëtar të veprimit për menaxhimin e zhurmave në mjedis. |
| VKM Nr. 587, datë 7.07.2010 | Për monitorimin dhe kontrollin e nivelit të zhurmave në qendrat urbane dhe turistike. |
| VKM Nr. 676, datë 20.12.2002 | Për shpalljen e zonave të mbrojtura monument natyror |
| VKM Nr.804, datë 4.11.2003 | Për miratimin e listës së specieve të florës shqiptare që vihen në mbrojtje. |
| VKM Nr. 177, datë 31.3.2005 | Për normat e lejuara të shkarkimeve të lëngëta dhe kriteret e zonimit të mjedisve ujore pritëse. |
| VKM Nr.435, datë 12.09.2002 | Për miratimin e normave të shkarkimeve në ajër në Republikën e Shqipërisë. |
| VKM Nr.803, datë 4.12.2003 | Për standardet e cilësisë së ajrit. |

| | |
|--------------------------------------|--|
| VKM Nr.247, datë 30.04.2014 | Për përcaktimin e rregullave, të kërkesave e të procedurave për informimin dhe përfshirjen e publikut në vendimarrjen mjedisore |
| VKM Nr. 575, datë 24.6.2015 | Për miratimin e kërkesave për menaxhimin e mbetjeve inerte |
| Vendim Nr. 99, datë 18.2.2005 | Për miratimin e katalogut shqiptar të klasifikimit të mbetjeve |
| VKM Nr.114, datë 27.01.2009 | Për marrjen e masave emergjente, për përmirësimin e situatës së sigurisë dhe të veprimtarive në instalimet, që shërbejnë për depozitimin transportimin dhe tregtimin e naftës, të gazit dhe nënprodukteve të tyre. |
| VKM Nr. 419, datë 26.6.2014 | Për miratimin e kërkesave të posaçme për shqyrtimin e kërkesave për leje mjedisi të tipave A, B dhe C, për transferimin e lejeve nga një subjekt te tjetri, të kushteve për lejet respective të mjedisit, si dhe rregullave të hollësishme për shqyrtimin e tyre nga autoritetet kompetente deri në lëshimin e këtyre lejeve nga QKL-ja. |
| Udhëzime dhe Rregullore | |
| Udhëzimi Nr. 1037/1, datë 12.04.2011 | Për vlerësimin dhe menaxhimin e zhurmës mjedisore |
| Udhëzimi Nr. 8, datë 27.11.2007 | Për nivelet kufi të zhurmave në mjedise të caktuara |
| Udhëzimi Nr. 6527, datë 24.12.2004 | Mbi vlerat e lejueshme të elementëve ndotës të ajrit në mjedis nga shkarkimet e gazrave dhe zhurmave shkaktuar nga mjetet rrugore dhe mënyrat e kontrollit të tyre. |

1.7 PËRSHKRIM TË METODIKES TË ZBATUAR PËR HARTIMIN E RAPORTIT PARAPRAK TË VNM-SË.

Metodologjia e VNM-së i referohet çështjeve mjedisore të sygjera nga objektivat e parashtruara në Kushtet e Referencës. Raporti i Mjedisit është përgatitur siç detajohet në ligjin përkatës. Për më tepër, raporti respekton edhe legjislacionin e BE dhe sigurisht atë Shqipëtar, siç kërkohet. Raporti është përgatitur në bazë të metodave shkencore të themeluara dhe pranuar gjerësisht të cilat përdoren për përgatitjen e vlerësimeve të tilla.

Metodat e mbledhjes së të dhënave janë të përshkruara në kapitujt e mëposhtëm të këtij raporti. Të dhënat janë mbledhur kryesisht nga inspektimet në terren në Zonen minerare objektin galleria 10 dhe 15 nga kuota +1400 ne ate +1440 te ish miniera e kromit BATER,nga Korrik 2018 deri në Gusht 2018 nga një ekip inektorësh dhe ekspertësh te nenkontraktuar nga shoqeria "Kaprolla&Kompani" Shpk. Megjithatë, të dhëna të publikuara më parë dhe literatura në dispozicion nga aktivitete të ngjashme janë referencuar gjatë përgatitjes së këtij rapoti të VNM-së. Studimi i Vlerësimit të Ndikimit në Mjedis, u orientua nga rëndësia projektit per shfrytezimin e zones minerare me qellim perfitimin e mineralit te kromit, përfshi këtu nje siperfaqe prej **0.484 km²**, duke marre në konsideratë pasuritë natyrore dhe humane të zonës, si dhe vlerat e veçanta të tyre, identifikimi i ndikimeve negative dhe pozitive, marrja e masave zbutëse, duke patur parasysh edhe ruajtjen e interesave ekonomike të investitorit dhe masat orientuese për një zhvillim të qëndrueshëm.

Në këtë raport, identifikohen ndikimet pozitive dhe negative në natyrë dhe në mjediset humane, si dhe është marrë parasysh dhe vlerësimi i rrezikut. Reduktimi i ndikimeve negative, është ndërthurur edhe me ndikime të rëndësishme pozitive te cilat strukturohen në katër faza kryesore:

1. Ngritja e objektiveve orientuese të raportit të VNM;
2. Mbledhja e materialit bazë ekzistues dhe plotësimi i formularit përkatës për këtë raport si dhe seleksionimi i tyre për përdorim;
3. Verifikimi në terren i të dhënave ekzistuese dhe mbledhja e të dhënave të mundshme;
4. Hartimi i VNM dhe dorëzimi per marrjen e Vendimit Paraparak të VNM, si dhe subjektet vendim-marrëse dhe kontrolluese të aspekteve mjedisore, në nivele lokale dhe qendrore.

Shoqëria operuese "Kaprolla&Kompani" nën mbikqyrjen e supervisorëve do të mirëpresë, ndihmojë dhe lehtësojë, çdo inisiativë monitoruese mjedisore, që do t'i këshillohet në "Vendimin Paraparak të VNM", në shërbim të së cilës është kryer edhe ky raport. Gjithashtu, inspektimet nga specialistët e autorizuar të shëndetit publik dhe mjedisit do të mbështeten në çdo kohë nga kjo shoqëri, për realizimin e auditimeve mjedisore dhe shëndetësore.

Raporti i VNM-së përfshin të dhënat e mëposhtme në përputhje me udhëzimin Shqiptar mbi VNM:

- Fushëveprimi i projektit, data e supozuar e fillimit
- Përshkrimi i zonës së projektit shoqëruar me hartën perkatese
- Përshkrimi i proceseve per shfrytezimin e mineralit te kromit
- Lloji, vëllimi, konsumi dhe prodhimi i materialeve të papërpunuara
- Informacion të detajuar në lidhje me shkarkimet në mjedis

- Informacion në lidhje me cilësinë e ajrit dhe ujërave sipërfaqësore në zonën e projektit ku do të zhvillohet shkarkimi në mjedis.
- Informacion në lidhje me lokacionet ku do të ndodhin shkarkimet
- Rreziqet e mundshme për mjedisin dhe nevojën për të shmangur dhe minimizuar ndikimin e tyre në mjedis
- Masat zbutëse për kapjen dhe trajtimin e shkarkimeve në mjedisit dhe të ndotjes
- Një program për monitorimin e shkarkimeve në mjedis
- Nje plan për menaxhimin e mbeturinave

1.8 PROFILI I KOMPANISË ZHVILLUESE.

Subjekti “**Kaprolla&Kompani**” shpk eshte nje shoqeri me eksperience shumevjecare ne shfrytezimin dhe perpunimin e mineralit te kromit e regjistruar ne vendin tone ne daten 17.06.2010 me objekt te veprimtarise ne fushen e Veprimtari Kerkimit, zbulimit te vendburimeve te mineralit te kromit dhe mineraleve te dobishme ne te gjithe territorin e vendit. -Studimit dhe projektimit te Itapjes pergatitjes e shfrytezimit te vendburimeve te mineraleve te dobishme me punime nentoksore dhe siperfaqesore /karriera /.-Shfrytezimit te mineraleve te kromit, pasurimi i mineralit te kromit shkrijes se mineralit te kromit duke patur si product perfundimtar koncentratin e kromit dhe te ferrokromit. Eksportin, importin dhe tregtimi i mineralit te Kromit, lendeve te para dhe ndihmese per prodhimin e ferrokromit, brenda dhe jashte vendit. -Magazinimi ne depo i lendeve plasese dhe shpertlyese si dhe ruajtja e tyre per perdorim civil. Perdorimi i lendeve plasese dhe shpertlyese ne kryerjen e punimeve per hapjen dhe shfrytezimin e mineraleve ne kartjera e nentoke per perdorim civil. Import -eksportit dhe tregtimit me shumice dhe pakice , te artikujve te ndryshem Ushqimor, industrial , te konfeksioneve ,hidrosanitare , elektro shtepiake, elektronike, elektrike .Bar Kafe . Transport te mallrave per vete dhe per te tretet..

Gjate aktivitetit te saj ajo ka akumuluar nje eksperience shume vjecare ne fushen e kerkim, zbulim, shfrytezimit dhe tregtimit te mineraleve, ka mundesi financiare per realizimin e investimeve te parashikuara per kryerjen e aktivitetit minerar te shfrytezimit te mineralit te kromit ne objektin e kerkuar te shfrytezimit.

Tabela 3: Të dhënat e Investitorit

| | |
|-------------------|--|
| Emri i Subjekti | “KAPROLLA&KOMPANI” shpk |
| Administratori | MEHMET HIDRI |
| Adresa | Pallati 14,ap.12,Krate,martanesh,Bulqize. |
| Data e themelimit | 16.06.2010 |
| Zona minerare | “Thellesi e galerise 10 dhe 15 “ Bater,Kraste,Bulqize,Diber, |
| Lloji i mineralit | Mineral Kromi me shfrytezim nentokesor |

2. PËRSHKRIM TË GJENDJES DHE VLERAVE EKZISTUESE TË MJEDISIT NË RAJONIN E PROJEKTIT.

2.1 Gjeografia e zones.

Objekti i kromit galerite nr. 10 dhe 15, me kuota +1400 deri ne kuoten +1440 m, pra deri ne dyshemene e galerise nr 5 dhe shtesa e tij ne zonen e profileve -25, deri ne -37, ndodhet ndodhet ne VL te qytetit te Krastes nen rrugen automobilistike njekalimshe te paasfaltuar Qafe Bualli- BATER. Eshte pjese e vendburimit kromitik BATER. Si ndarje territoriale i perket ish- Komunes Martanesh, te Bashkise Bulqize .Ai vendoset ne pjesen jugore te Malit te Dhoksit dhe kufizohet: ne veri nga Maja e Dhoksit, ne lindje-verilindje nga Lugu i Gjate, ne jug nga perroi Zalli i Lucanes, ne perendim nga Lugu i Qershise dhe eshte pjese perberese e shkembit te Batres.

2.2 Relievi.

Relievi i zones eshte kodrinoro malor, jo shume te thyer, ne trajte kurizore me shpate relativisht te pjerrtet ne te anet e saj. Ne lindje e veri – lindje relievi behet me i thyer der ne thepise me renie veriore, me shpate malore.

2.3 Mbulesa bimore

Mbulesa bimore e siperfaqes se lejes minerare ekzistuese, karakterizohet nga bimesi mjaft te ulta, kryesisht bar i cili shkon nga 15 – 20 cm gjatesi. Pemet e larta dhe shkuret, pothuajse mungojne fare.

Aj eshte, kryesisht zone e zhveshur, pa pyje te zhvilluara. Ne siperfaqe rriten pak shkurre sikurse jane shkoza, dushku dhe pak dellenja dhe barishte.

2.4 Zonat Urbane.

Nga keto vendbanime do te sigurohet fuqia punetore e nevojshme per shfrytezimin e mineralit te kromit, pasi popullsia e kesaj zone ka nje eksperience te gjate (40 – 50 vjecare) ne fushen e kryerjes se punimeve minerare.

Objekti i kerkuar, duke qene se eshte vendosur ne nje zone malore, ku nuk ka qendra te banuara rreth tij, ka nje infrastrukture te varfer automobilistike. Por vete fakti se ne zonen kemi nje intensitet te larte te shfrytezimit te mineralit te kromit nga operatore te tjere ekonomik, infrastruktura rrugore eshte permiresuar ndjeshem gjate viteve te fundit.

2.5 Infrastruktura rrugore

Objekti lidhet me rruge automobilistike te paasfaltuar, kategoria e peste, me Qytetin e Krastes dhe rrugen nacionale Tirane-Qafe Bualli –Peshkopi.Zona mund te furnizohet me energji elektrike nepermjet linjes 10 KVA/370VA, nga nenstacioni i Krastes.Prane ketij objekti ka objektet te nevojshme siperfaqesore, te cilat mund ti sherbejne subjektit per shfrytezimin e rezervave te mineralit te kromit.

2.6 Klima

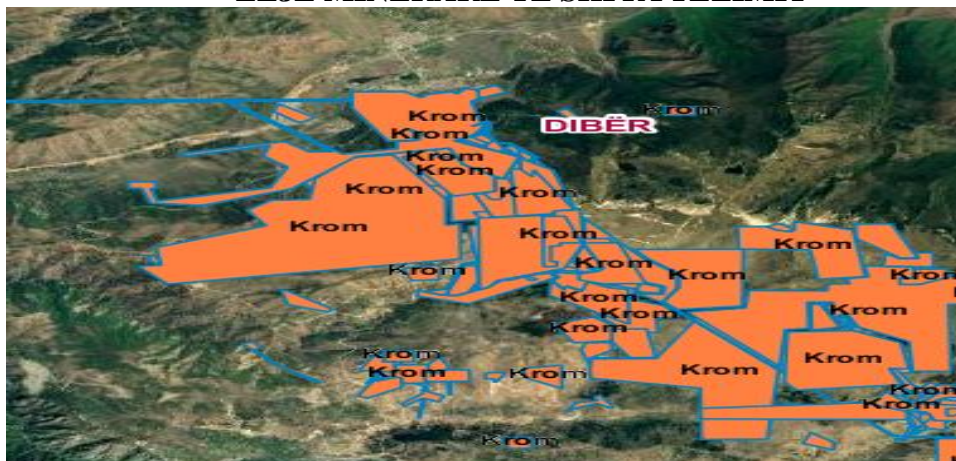
Zona ne fjale karakterizohet nga klima tipike kontinentale, me vere te shkurter, te fresket e me reshje te pakta dhe dimer te gjate, te ftohte e me reshje te bollshme. Reshjet ne vere jane ne forme shiu, shpesh me stuhi, mjaft tipike keto per zonat e thyera malore, mbi +1000 ml, ndersa ne dimer,

ne forme shiu dhe kryesisht debore, trashesia e se ciles, shpesh kalon mbi 50 cm, shpesh mbi 3 m. Temperaturat ne vere arrijne deri +25 grade C, ndersa ne dimer ato shkojne deri ne -10 grade C. Ne pergjithesi kjo zone nuk rrihet nga ererat e ftohta. Teper rralle fryn jugu. Ne vere bien pak reshje ne forme shiu, ne te shumten e rasteve me karakter rrebeshesh e me shume rrufe, karakteristike tipike kjo, per zonat malore. Ne dimer bien reshje te medha debore, lartesia e te ciles arrin mesatarisht 2 m, por shpesh here arrin dhe 3-4 m. Ajo fillon te bjere qe ne fundin e muajit Nentor dhe vazhdon, pothuajse pa nderprerje deri ne muajin Mars. Ky teritor rrihet, pothuajse gjate gjithë vitit, por vecanerisht ne periudhen fundi i vjeshtes- fillimi i pranveres, nga erera shume te ftohta. Kjo do te coje pashmangeshmerisht ne nderprirjen e punes nga subjekti i licensuar per periudhen dhjetor-mars te cdo viti, ne siperfaqe, e cila duhet te kihet ne konsiderate gjate hartimit te projektit te shfrytezimit.

2.7 Burimet ujore, prania e tyre ne siperfaqen e minieres dhe rreth saj

Ne kete teritor, ne pjesen veriore te tij kalon perroi Zalli i Luçanes i cili e ka burimin disa kilometra ne lindje te objektit dhe bashkohet me perrenjte e tjere si ai i Lugut te Dardhes dhe ai i Perpizes. Zona pershkohet nga disa proska te vogla te cilat nuk kane uje gjate gjithë vitit Ne kohen e vjeshtes dhe pranveres, kur bien rreshje dhe shkrin debora prurjet ne perrenjet e zones jane te konsiderueshme. Ne brendesi te zones ku do te kryen punimet e shfrytezimit kalon perroi i Luçanes, i cili ne dimer dhe pranvere ka prurje te relativisht te konsiderueshme (kryesisht ne dimer). Objekti me vendndodhje Thellesi e galerise 10 dhe 15 "Bater, Bulqize, Diber, eshte i njohur, pasi ne afersi ka subjekte qe shfrytezohen prej kohesh ne pjesen veriperendimore te zones. Pra duke pare prerjen erozionale relativisht te thelle ne jug, ujrat nentokesore drenojne poshte nivelit te horizonteve tona te shfrytezimit, prandaj mendojme se nuk do te kete probleme shqetesuese te ujrave nentokesore, ose ata do te jen minimale gjate hapjes dhe shfrytezimit. Kjo behet me e favorshme sidomos per periudhen me pak reshje, periudhe e cila do te jete dhe koha pyesore e punes ne minieren e shfrytezimit te mineralit te kromit. Gjithashtu kemi verifikuar punimet minerare te kryera per shum vite me pare, ne muajin prill, ku debora ishte e pranishme dhe sasia e ujit ne to ishte teper minimale, gje e cila flet per nje gjendje jo shqetesuese te ujrave nentokesore. Kushte per te cilat folem me siper na cojne ne perfundimin se objekti kromitike qe mendohet te shfrytezohen, ka kushte hidro-gjeologjike te favorshme per shfrytezim.

LEJE MINERARE TE SHFRYTEZIMIT



Harta 7. Lejet minerare te shfrytezimit

2.8 Ekonomia e zones dhe aktivitetet kryesore te saj

Zona e banuar nga ku do te sigurohet edhe fuqia punetore per shfrytezimin e ketij objekti eshte nje zone me nivel te ulet ekonomik. Klima e ashper, infrastruktura e dobet rrugore, siperfaqet e kufizuara te tokave bujqesore produktive, largesia nga qendrat e banuara, apo qendra administrative, kane bere qe banore e kesaj zone te levizin vazhdimisht, drejt qyteteve fushore kryesisht Tiranes dhe Durresit. Kjo situatë po con dale ngadale drejt c“popullimit te zones.

Nder aktivitetet kryesore te popullise se kesaj zone, mund te permendim: blegtorine, bujqesine, shfrytezimin pyjor dhe perpunimin e drurit (i cili aktualisht eshte i ndaluar me Moratoriumin e Ministrise se Mjedisit) si dhe aktivitetin minerar, kryesisht ne kerkim – shfrytezimin e mineralit te kromit. Kjo eshte fusha kryesore e punesimit te fuqise punetore te zones.Nje pjese e mire e banoreve eshte aktivizuar si punetore dhe specilaiste ne subjekte private, qe aktualisht jane te pajisur me leje minerare shfrytezimi sic jane Vendburimet Ternove, Kraste – Lugu i Thelle, Bater e objektet Maja e Lugut, Letaj, Cukaj, etj.

3. PËRSHKRIMI I PROJEKTIT

Shfrytezimi i mineralit te kromit do te realizohet ne objektin “Thellesi e galerise 10 dhe 15 “ Bater, Bulqize,Diber, Diber ne zonen minerare nentoksore me nje siperfaqe prej **0.484 km²**.Duke gjykuar nga kushtet tekniko minerare dhe eksperienca e punimeve minerare te hapjes, pergatitjes dhe shfrytezimit per kete objekte eshte trajtuar hapja dhe shfrytezimi me punime nentokesore ne galerite kryesore ne horizontin +1400m deri +1440 m.

3.1 Qellimi i projektit

Studimi tekniko – ekonomit dhe projekti i hapjes, pergatitjes dhe shfrytezimit te rezervave te kromit ne vendin e quajtur “Thellesi e galerise 10 dhe 15 “ Bater,Kraste,Bulqize,Diber,+1400 m deri ne (+1440) eshte hartuar nga nje grup specialishtesh me experience ne fushen e studimit, projektimit dhe zbatimit ne miniera, mbi bazen e kerkeses se bere nga subjekti privat “**Kaprolla&Kompani**” Sh.p.k. Qellimi i hartimit dhe me vone zbatimit te ketij projekti, pas pajisjes me leje minerare te shfrytezimit do te jete hapja, pergatitja dhe shfrytezimi i rezervave te kromit nga larte poshte, ku do te shfrytezohet me punime nentokesore, deri ne nxjerrja e tij ne siperfaqe dhe shitja. Minerali qe do te prodhohet do ti nenshtrohet seleksionimit te kujdesshme me dore ne front, seleksionimit ne siperfaqe afer grykes se punimit dhe prej ketej do te ngarkohet ne automjete per ne Portin e Durresit nga ku do te eksportohet. Te gjitha llogaritjet ne projekt jane bere me mendimin qe minerali do te eksportohet.

Fakti qe nga kjo miniere eshte prodhuar vete krom i pasur i grupit mbi 40% Cr₂O₃ dhe rezervat e mineralit qe mendohet te happen e shfrytezohen jane te pasura na ben te themi qe minerali i prodhuar nuk do te pasohet nga procese te tjera te perpunimit ne impiant seleksionimi apo pasurimi ne fabrike pasurimi. Kjo gje duket qarte ne projekt.

3.2 Pershkrimi i hollesishem i projektit

Ne studim tekniko-ekonomi dhe projektin e shfrytezimit behet fjale, sic e theksuam edhe te qellimi i projektit qe ketu do te shfrytezohet vetem minerali i kromit. Ne vendin e quajtur “Thellesi e galerise 10 dhe 15 “ Bater,Kraste,Bulqize,Diber,do te behen punime minerare nentokesore ne kuoten +1400 deri +11440 , ku ka qene hapur, pergatitur dhe shfrytezuar para viteve 1990.Projekti yne mbi te cilin mbeshtete edhe ky raport i vleresimit te ndikimit ne mjedis, merr ne shqyrtim hapjen dhe shfrytezimin e mineralit te kromit mbi horizontin e “Thellesi e galerise 10 dhe 15 “Bater,Kraste,Bulqize,Diber.Zona ku subjekti Kaprolla & Kompani eshte licensuar me lejen minerare nr.1773 per shfrytezimin e mineralit te kromit, vazhdimisht ka paraqitur interesa te medha ne qarqet gjeologjike shqiptare, qofshin keto ne rrafshin e ndermarjeve gjeologjike e sherbimeve gjeologo-markshajderike neper miniera, dhe ne rrafshin e institucioneve me te kualifikura, si I.S.P. te Gjeologjise etj. Shfaqjet e para te mineralit te kromit jane fiksuar qe ne vitet 1957- 1960, ne rilevimet gjeologjike ne shkallen 1:10 000, qe i jane bere masivit ultrabazik te Bulqizes qe nga viti 1944, si masivi me produktiv krommbajtes i vendit tone, te kryera fillimisht nga gjeologu i njohur

sovjetik Baranovi dhe me vone nga gjeologu i mirenjohur shqiptar Skender Dede etj. Krahas rlevimeve gjeologjike ne shkallen 1:10 000, te kryera ne fillimin e viteve '60, ne vitet e mevonshme jane kryer dhe mjaft rlevime gjellogjike, ne shkallen 1:2 000, ne sheshet e daljeve siperfaqesore, qe ne kete zone jane te shumta ne numer dhe me mjaft interes nga pikpamja gjeologjike.

Gjithashtu ne kete zone jane kryer dhe shume punime gjeologo-minerare, si punime revizionimi (pastrime, kanale, puse, shurfe, etj), punime shpimi me karakter kerkimi apo zbulimi, qofshin keto te ceket, te thelle dhe strukturale, punime minerare (galeri) te hapura nga Ndermarjet gjeologjike Burrel e Bulqize, si dhe punime te mirfillta minerare te hapura nga Ndermarja Minerare e Kromit "11 Heronjte" Bater. Gjithashtu, shpesh here jane ndermare marshuta gjeologjike me karakter revizionimi, rifreskimi, per grumbullim te dhenash dhe qellime studimore Keto punime kane qene rrjedhoje e shume studimeve gjeologjike, petrologjike, gjeokimike dhe gjeofizike, te kryera per per kete rajon. Studimi me i rendesishem dhe me kompleks, per zonen ne fjale, eshte kryer ne vitin 1984, rezultat ky i nje bashkepunimi ndermjet I.S.P. te Gjeologjise, N. GJ. Burrel, N.M. Kromi "11 Heronjte" Bater dhe N.Gjeofizike Tirane, studim ky, i shoqeruar me nje projekt mjaft te kompletuar, i hartuar po nga institucionet e sipermendura, ne korrik te vitit 1986. Punimi dhe investimi me i rendesishem, i hapur ne kete zone, ne fundin e viteve '80, eshte traverbangu Luçane-Bater.

3.3 Te dhena mbi llojin e mineralit

Minerali kromit qe takohet, eshte zbuluar dhe me pas shfrytezuar ne kete vendburim eshte i tipit magnokromit, mjaft i kerkuar sot per sot ne tregjet e ndryshme, si produkt baze per prodhimin e Ferrokromit me permbajtje te larte karboni.

Punimet gjeologo-kerkuese kryesisht shpimet e kryera nga siperfaqja dhe me vone punimet minerare te hapjes per ne pjesen e siperme te vendburimit, mbi kuoten +1682 kane treguar se mineralizimi i kromit eshte vendosur ne dy nivele.

Niveli i siperme lidhet me shtratimet dunitike. Ne keto shtratime mineralizimi perfaqesohet nga trupa kromi me permasa te kufizuara, kryesisht forme linjesh, me trashesi te vogel dhe cilesi te dobet. Permbajtja e Cr₂O₃ ndryshon nga 26-35% me permbajtje mesatare ne vendburim 30% . Permbajtja mesatare e oksidit te hekurit FeO eshte 5.68% ndersa e SiO₂ eshte 4.96%.

Niveli i poshtem i mineralizimit lokalizohet brenda shkembinjëve havburgite, me nje veshje te holle dunitike dhe ne kete nivel me te thelle te profilit magmatic takohet mineralizim i pasur qe luhetet nga 38-40% Cr₂O₃.

Sasia e rezervave te nxjerrshme te objektit

| | |
|------------------------------|---|
| Perendimor I, Pr -11,-15,-17 | 7775 tone me 33.6 % Cr ₂ O ₃ |
| Lindori I, Prof. -21 | 2695 tone me 27.16 % Cr ₂ O ₃ |
| Shuma objekti | 10470 tone me 30.3% Cr ₂ O ₃ |

Pervec rezervave te mesiperme , si nete gjitha objektet e tjere te kromit ne zonen e Bartres , per kete pjese pritete dhe nje sasi mbetjesh nga humbjtet e shfrytezimit prej 2600-3500 ton me permbajtje 32-33% Cr₂O₃.

3.4 Proceset e punes

Meqenese nxjerrja e mineralit do te beet me punime nentokesore dhe per kete pjese te vendburimit nga +1400 deri +1440, punime minerare te hapura do te vazhdojne Thellesi e galerise 10 dhe 15 ku proceset kryesore te ketij aktiviteti, bazuar ne projektin e hartuar do te jene:

- Hapja e transheve dhe zhvendosja e sterileve
- Hapja e punimeve kapitale.
- Punimet e shfrytezimit (funelet, nenkatet lidhese, etj)
- Transporti i mineralit te prodhuar nentoka ne siperfaqe.

3.4.1 Hapja e punimeve kapitale

Miniera eshte projektuar te hapet me punime horizontale nga punimet ekzistuese. Punimet do te hapen ne cdo 30 – 35 m disnivel vertical, aq sa eshte parashikuar dhe ne pergjithesi zbatohet lartesia e katit (vertikale) ne minierat e kromit.

Hapja e minieres do te behet me faza. Kete e dikton fakti qe rezultatet e dhena nga gjeologjia, per pozicionin e trupit te kromit, megjithese mendimi i specialisteve gjeologe per vazhdimesine ne shtrirje te trupit eshte i konsoliduar dhe i bazuar shkencisht. Ne te nuk do te perdoren mekanizma ne ngarkim dhe transport gjate avancimit. Vetem shpimi i birave do te jete i mekanizuar. Punimi parashikohet, per vete kushtet gjeologo-minerare te vendburimit, te avancoje pa armatim. Vetem ne rreth 10% te gjatesise se tij, atje ku takohen zona tektonike, do te perdoret armatim druri. Eshte llogaritur te punohet 8 muaj ne vit dhe 26 dite ne muaj me 1 turn (vetem turni i pare). Gjate avancimit te punimit do te perdoret ajrimi artificial.

Prodhimi **3500** ton me 27.16 % - 33.6 % Cr₂O₃. Pra gjithsej parashikojme te prodhojme nga ky objekt 3500 ton mineral Cr₂O₃.

3.4.2 Punimet e shfrytezimit

Pas kapjes se mineralit nga punimi kryesor i transportit, kompleksi i punimeve te tjera pergatitore dhe prerese, horizontale apo te pjerreta e vertikale qe kryhen brenda apo ne afersi te trupit quhen punime shfrytezimi. Ne pershtatje me elementet e shtruarjes se trupit, kendin e pjerresise, qendrueshmerine e mineralit dhe shkembinjete rrethues percaktohet sistemi i shfrytezimit qe do te perdoret dhe njheresh pozicionimi i punimeve te shfrytezimit dhe treguesit.

- | | |
|--|----------------------------|
| - Lartesia e katit | 25-30 ml |
| - Lartesia e nenkatit | 7-8 ml |
| - Gjatesia e bllokut | 25-30 ml |
| - Largesia mes hinkave te vjeljes se mineralit | 7 ml |
| - Menyra e rrezimit | bira freskore, vije drejte |
| - Ngarkimi ne front | me krahe |
| - Armatimi i punimeve | kryesisht pa armatim |

3.4.3 Transporti

Transporti i sterilizimit gjate hapjes, avancimit te punimeve kapitale, si dhe transporti i mineralit gjate shfrytezimit do te behet me krahe. Kjo pasi punimet ne pjesen e sipërme jane te shkurtra dhe sasia e mineralit qe parashikohet te prodhohet eshte e vogel rreth 3500 tone per vit ose 25 tone ne dite.

3.5 Kapaciteti i minieres, lenda e pare, produkti perfundimtar

Po ti referohemi gjendjes se rezervave, nga miniera me kete shkalle njohje qe kemi nuk mund te prodhohet me shume se 3500 tone mineral kromi i cilesise 27.16 % - 33.6 % Cr₂O₃.

Miniere parashikohet te punoje 1 turn ne dite, 26 dite ne muaj dhe 8 muaj ne vit. Muajt Dhjetor-Janar-Shkurt-Mars qe eshte piku i dimrit dhe nuk llogaritet pune. Materiali i sterilizimit qe do te dale nga miniera per 4 vjet, llogaritet rreth 3202 m³. Ky material do te depozitohet ne stok afer grykave te punimeve tek sterile ekzistuese.

Lenda e pare dhe njekohesisht produkti perfundimtar do te jete 3500 ton mineral kromi, i gjithi per eksport, me cilesi 27.16 % - 33.6 % Cr₂O₃. Kjo sasi minerali do te ngarkohet me mjete ne automjete 10-15 toneshe e do te transportohet ne portin e Durresit, per rreth 170 km, e gatshme per eksport.

3.6 Pershkrimi i hollesishem i te gjitha instalimeve qe bejne pjese ne projekt ose qe do te perdoren gjate zbatimit te tij

Miniera e kromit ne vendin e quajtur "Thellesi e galerise 10 dhe 15" eshte nje miniere per momentin me kete shkalle njolle qe kemi dhe kete sasi rezervash qe llogaritet, e vogel. Ne keto kushte sic eshte parashikuar edhe ne studimin tekniko-ekonomik dhe projektin e shfrytezimit me nentoke, mekanizimi dhe investimet ne te do te jene te ulta. Nuk behet fjale per investime te medha sipërfaqesore per sheshe e sistemime, ndertime sociale, linja riparimi per makineri e pajisje, impiant fraksionimi e seleksionim, kabine e linja elektrike, etj.

Si faze e pare e zbatimit te projektit, do te vendoset nje motokompresor 10 m³/min, do te shtrihen tubacionet per ajer te ngjeshur, do te montohet ventilator stacionar ne hyrje te galerise per te garantuar ajrimin normal te fronteve te punes si dhe sistemime dhe pastrime ne sheshin e hyrjes si dhe dhe blerja e nje fadrome per pastrim dhe ngarkimin e sterileve dhe mineralit.

3.7 Pershkrimi i veprave inxhinierike qe do te ndertohen ose zgjerohen dhe te veprave te domosdoshme per zbatimin e projektit.

Miniera qe eshte projektuar dhe kerkohet te merret leje mjedisore eshte ne vetvete nje veper inxhinierike me pjeset perberese te saj, ku mund te rendisim:

- Hapjen e punimeve kapitale te cilat do te lidhin trupin e mineralit me sipërfaqen dhe do te sherbeje si rruge transporti per mineralin, sterilin e levizjen e njerezve dhe ajrit per ajrosjen e fronteve. Per fazen e pare do te happen rreth 250 ml punime kryesisht pa armatim
- Riparime ne rrugen automobilistike dhe pastrime ne sheshin para hyrjes se galerise
- Shtrimi i tubacioneve te ajrit te ngjeshur si dhe montimi i ventilatorit.

3.8 Sigurimi teknik ne proceset e punes per hapjen shfrytezimin dhe administrimin e objektit

a) Zbatimi i normave te rregullores se teknikes se sigurimit

Gjate ushtrimit te aktivitetit minerar dhe ne menyre te vecante gjate kryerjes se punimeve me lende plasese, subjekti do te mbaje parasysh qe problemet e sigurimit teknik dhe te mbrojtjes ne pune jane me te rendesishmet dhe me te mprehta dhe do te marrin vleresim paresor ne veprimtarine tone te perditeshme.

Para se gjithash, ne te gjitha operacionet, do te punesohen specialiste me eksperience pune ne kryerjen e proceseve te ndryshme te karakterit minerar .

Drejtuesi teknik i punimeve, para fillimit te punes dhe gjate saj , do te zbatoje rregullat dhe normat e percaktuara ne:

1. Rregulloren e Teknikes se Sigurimit per Minierat dhe Karierat te Vitit 1999 te hartuar nga Instituti i Teknologjise Nxjerrese dhe Perpunuese te Mineraleve te miratuar me urdher te Ministrit Nr 132, date 07.04.1999 , mbeshtetur ne nenin 17 te Ligjit Minerar Shqipetar Nr 7796 date 17.02.1994 dhe te botuar ne vitin 2001
2. Rregulloren e Teknikes se Sigurimit per Punet me Lende Plasese ne Miniera dhe Nafte te hartuar nga ITNP te Mineraleve dhe te botuar me muajin Mars te vitit 2002. Rishikuar ne vitin 2004 dhe miratuar me VKM Nr 533 date 08/07/2005 dhe botuar ne fletoren zyrtare Nr 58 te dates 19/07/2005.

Regulloret e Teknikes se Sigurimit, nga ana e drejtuesit teknik te punimeve dhe subjektit privat, do te zbatohen ne cdo proces pune te percaktuar ne plan- organizimin e kryerjes se punimeve te hartuar nga drejtuesi teknik i punimeve dhe te miramar nga drejtuesit e firmes , i cili duhet te permbaje :

- Plan organizimi i punimeve do te hartohet para fillimit te punimeve;
- Plan organizimi i punes hartohet nga drejtuesi teknik i punimeve;
- Drejtuesi teknik i punimeve, ose personi i ngarkuar, do te beje kontrollin teknik dhe azhomimin e sakte te punimeve minerare te cdo lloji per te cilat subjekti ka marre Vendimin Paraprak te VNM;
- Rradha e kryerjes do te percaktohet hollesisht ne planin e masave tekniko-organizative dhe do te miratohet nga administratori i firmes;
- Ne kete plan tekniko-organizativ, masat e teknikes se sigurimit do te zene vendin kryesor
- Drejtuesi teknik i punimeve do te kryeje instruksione te rregullta mujore e tre mujore , ku do te trajtohen tema te vecanta per te gjitha profesionet
- Punonjesit qe do te punojne ne miniere per berjen e minave dhe zjarretaret direkt ose te nenkontratar do te testohen cdo tremujor kundrejt firmes .

4. PËRSHKRIMI I NDIKIMEVE NEGATIVE NË MJEDIS

4.1 Ndikimet negative në mjedis.

Për parashikimin e ndikimeve në mjedis grupi hartues është bazuar në:

- Krijimin e një baze të dhënash me përgjigjet mbi pyetjet lidhur me problematikat mjedisore dhe analizimin e tyre

- Analizimin e zbatimit të projektit në fushë
- Informimin dhe konsultime me komunitetin dhe aktorët e tjerë të interesuar

Tematika e pyetjeve të cilat formulohen në mënyrë që të identifikohen ndikimet dhe vlerësimi i këtij projekti në mjedis janë:

- A ka përputhshmëri të plotë projekti me ligjet dhe rregulloret përkatëse?
- A do të ndikohen nga projekti kushtet sociale-ekonomike të komunitetit pritës dhe shëndeti i banorëve?
- A do të kenë ndonjë ndikim afatgjatë ose të përhershëm në sistemet ekologjike ose pasuritë natyrore të lokalitetit apo ato që paraqesin interes kombëtar ose rajonal?
- Do të ndikohen komponentët e ndryshëm të ekosistemit të zonës?

4.1.1 Analizimi i zbatimit të projektit në fushë

Kjo merr në konsideratë pajisjet, makineritë, lëndët ndihmëse, mënyrën e implementimit dhe të realizimit të Shfrytëzimit të Mineralit të Kromit, kohën, afatet dhe ekipin e nevojshëm për realizimin e tij.

4.1.2 Faktorët dhe Kriteret që zbatohen në Vlerësimin e Ndikimeve të Mundshme

Për të përcaktuar nëse një ndikim negativ në mjedis, gjatë zbatimit dhe funksionimit të projektit, duhet të reduktohet apo të zbutet, do të bazohet në një ose më shumë nga faktorët e mëposhtëm:

- Krahasimi me ligjet, rregulloret apo me standardet e pranuar (kombëtare dhe udhëzimet dhe standardet ndërkombëtare)
- Konsultimi me vendimmarrësit përkatës dhe me agjencitë e mjedisit, etj.
- Preferencë të kriterëve të paravendosura, si zonat e mbrojtura apo zona me ndjeshmëri të lartë mjedisore
- Përputhshmëria me objektivat e politikave qeveritare
- Pranueshmëria e zbatimit të programit nga komuniteti lokal dhe nga banorët e zonës ku do të zbatohet programi.
- Mbledhja e sa më shumë informacioneve dhe njohurive lidhur me projektin që do të implementohet, nivel sa më i lartë dhe një gjykim sa më të mirë profesional të ekipit të që harton vlerësimin mjedisor
- Njohje dhe vlerësim më të mirë të vlerave të ekosistemit.

4.1.3 Ndikimet negative në karakteristikat fizike të zonës së projektit;

Në ndikimet e karakteristikave fizike të zonës së projektit merren në konsideratë:

- Ndikimet në topografi dhe relief
- Rrëshqitjet dhe erozionin
- Ndryshimet në klimë dhe në peizazh

Gjatë implementimit të këtij projekti ndikimet kryesore në mjedis do të lidhen me përdorimin e tokës çka do të jap impaktin e vet të drejtpërdrejt në gjeologjinë e zonës ku do të zhvillohet projekti. Gjenerimi i grimcave të pluhurit gjatë gërmimit, gazrave të ciluara nga operacionet e nxjerrjes, zhurmat e gjeneruara nga mjetet e punuese dhe ato të transportit, shkarkimet e gazrave si pasojë e lëndës djegëse që përdoret nga mjetet e transportit dhe përdorimit të lëndës plasese, zhurmat, ndikim i cili do të marrë formën e vet përfundimtare me përfundimin e projektit dhe planit të rehabilitimit.

4.2 Ndryshimet në popullsi

Aktiviteti i firmës “Kaprolla&Kompani” shpik në shfrytëzimin e mineralit të kromit në objektin (Thellesi e galerisë 10 dhe 15) BATER, Bulqize, Diber, është shumë i vogël në krahasim me popullsinë e rajonit, pasi dhe vetë popullsia që banon në zonën ku synohet të zhvillohet projekti është shumë e vogël dhe në distancë të largët nga objekti.

Por duke e parë në kontekstet e shfrytëzimit tërësor të minierës nëntoksore të mineralit të kromit mund të themi se shfrytëzimi në fjalë do të ketë ndikim pozitiv në popullsinë e zonës, duke kontribuar drejtpërsëdrejti në rritjen e mirëqënies së tyre në përmisimin e infrastrukturës së zonës dhe punësimin e tyre.

4.3 Ndikimet e dukshme të projektit në zonat rrethuese dhe pejsazhi

Gjatë shfrytëzimit të objektit parashikohet regjenerimi hap pas hapi i minierës së mineralit të kromit dhe kryerja e punimeve suplementare të mbushjes dhe sistemimit. Në vendet e caktuara në projekt parashikohet depozitimi i sterilit të papërdorshëm dhe përpunimi i tij me tokën vegetale për të mundësuar mbjelljen e bimëve dhe pemëve karakteristike për këtë zonë të gjelbëruar dhe më shlodhëse për syrin. Shfrytëzimi konsiston në nxjerrjen e mineralit të kromit nga nëntoka, nëpërmjet galerive kryesore dhe karriese me shfrytëzim në qiell të hapur. Gjatë këtij aktiviteti nuk kemi shfrytëzim sipërfaqësor të kromit, pra nuk demtohet vegetacioni i zonës përreth. I vetmi ndikim negativ në peisazh nga miniera është hyrja kryesore, e cila është rigjeneruar dhe përreth saj është janë mbijellur pemë autoktone me qëllim krijimin e një peisazhi paqësor me mjedisin. Nëse punimet sipërfaqësore do të sistemohen dhe rehabilitohen hap pas hapi shkallet e karrierës.

4.4 Nivelet dhe ndikimet e emëttimeve të ardhura nga projekti i zhvillimit gjatë fazës normale të operimit.

Gjatë fazës normale të operimit të projektit nuk do të ketë gjenerim të lëngjeve, mbetjeve toksike, helme të ndryshme dhe substanca të tjera të dëmshme, të cilat mund të ndikojnë negativisht në shëndetin e punonjësve, banorëve dhe mjedisin përreth, duke përfshirë të gjitha llojet e bimëve dhe gjallesave të ndryshme.

Nga procesi i shpimit – plasjeve në galeritë nentoksore të minierës gjenerohen pluhura, ku sipas rregullores së sigurimit teknik në miniera me qëllim mbrojtjen e shëndetit të punonjësve, përmbajtja e elementeve të ajrit duhet të jetë si më poshtë:

- Jo më pak se 19% Oksigjen
- Jo më shumë se 0.5% CO₂
- Jo më shumë se 0.002% CO (monoksid karboni)
- Jo më shumë se 0.00025% NO₂
- Jo më shumë se 0.0002% SO₂
- Jo më shumë se 0.0005% H₂S
- Jo më shumë se 1% H₂

Gjatë transportit të mineralit të kromit do të punojnë makinat e transportit, por që nuk kanë ndonjë ndikim në mjedis pasi qëndrimi i tyre në objekt nuk do të jetë për një kohë të gjatë. Mjetet e transportit nuk do të krijojnë ndonjë problem në trafikun e mjeteve pasi dhe numri i tyre do të jetë i vogël.

4.5 Nivelet dhe ndikimet e zhurmave nga projekti zhvillues

Zhurma në këtë objekt do të shkaktohen vetëm nga procesi i nxierrjes së mineralit të kromit me përdorimin e makinerive dhe pajisjeve ndihmëse të cilat do të jenë shumë të vogla të cilat pothuajse nuk dëgjohen fare pasi procesi realizohet totalisht nentokë dhe larg qendrave të banuara.

Për shfrytëzimin e karrierës sipërfaqësore procesi zhvillohet me eskvator dhe me punime të ngjashme pa përdorimin e lendeve plasëse, duke mos ndikuar në gjenerimin e zhurmave. Zhurmat e tjera do të jenë nga mjetet e ngarkimit dhe atyre të transportit. Zhurmë tjetër do të jetë ajo e mjeteve të transportit, të cilat numri i tyre do të jetë shumë i vogël dhe zhurmat janë të papërfillshme dhe të kontrolluara.

Niveli i zhurmave të mjeteve të transportit është i atij niveli që nuk influencën fare si për të punësuarit dhe për banorët dhe gjallesat përreth tij.

Fenomene të tilla si ndricim, nxehtësia etj, janë të papërfillshme në zhvillim të këtij aktiviteti në këtë objekt.

Koha në të cilën do të jenë të pranishme këto zhurma është vetëm gjatë ditës, meqenëse në objekt do punohet vetëm me një turn. Punonjësit e sektorit minierar iu nënshtrohen zhurmave që burojnë nga sasia e energjisë zanore që vjen nga makineritë levizëse, veglat pneumatike në procesin e shpimit, ventilatorët dhe shperthimet. Sipas organizatës botërore të shëndetsisë (OBSH) normat e ekspozimit në zhurmë për aktivitetet të tilla janë:

| Kohezgjatja | Zhurma ne dB |
|-------------|--------------|
| 8 ore | 85 |
| 6 ore | 92 |
| 4 ore | 95 |
| 3 ore | 97 |
| 2 ore | 100 |
| 1 – 1.5 ore | 102 |
| 1 ore | 105 |
| 0.5 ore | 110 |
| 0.25 ore | 115 |

Tabela 14 Niveli i zhurmave të këtyre mjeteve në largesi nuk do të jetë i madh dhe do të jetë konform normave në fuqi.

4.6 Emetimet ne ajer

Nga proceset që zhvillohen në minierën nëntoksore të objektit (Thellesi e galerise 10 dhe 15) Bater, Bulqize, shoqëria "Kaprolla&Kompani" tregohet e kujdesshme që emetimet e pluhurit të jenë brenda normave të mëposhtme:

Tabela 15 Normat e lejuara për pluhurat e ajrit të frymemarrjes, pa përmbajtje SiO_2 është:

| | |
|------------------------------|----------------------------|
| - Pluhur azbesti | 2 mg/m^3 |
| - Pluhur cimentoje - argjile | 5 mg/m^3 |
| - Pluhur qymyri | 5 mg/m^3 |
| - Oksid hekuri | 5 mg/m^3 |
| - Nikel dhe oksidet e tij | 0.5 mg/m^3 |

Tabela 16 Normat e lejuara për pluhurat në ajrin e frymemarrjes me përmbajtje SiO_2 janë:

| Permbajtja e SiO_2 në % per pluhurat e ajrit të ambientit | Norma e lejuar e këtij lloji pluhuri në mg/m^3 |
|--|--|
| 0.5 | 5.00 |
| 10 | 3.80 |
| 20 | 3.70 |
| 30 | 3.65 |
| 40 | 3.60 |
| 50 | 3.55 |
| Mbi 50% | 3.40 |

4.7 Ndikimet e projektit mbi ndërtimet, trashëgiminë arkitektonike dhe historike, tiparet arkeologjike si dhe mbi vepra të tjera njerëzore

Si rezultat i zbatimit të projektit në këtë zonë nuk ka ndikim negativ mbi ndërtimet, trashëgiminë arkitektonike dhe historike, tiparet arkeologjike dhe mbi vepra të tjera njerëzore, sepse në këtë zonë dhe përreth saj nuk ka asnjë objekt të një rëndësie të vecantë të karaktereve të lartpërmendura.

4.8 Humbja dhe dëmtimi i tipareve gjeologjike, paleontologjike.

Problemi i ambientit gjeologjik. Studimi gjeologjik i mineralit te kromit për minieren në zonën në fjalë u krye me rilevim gjeologjik nentoksor duke studiuar çveshjet natyrore të objektit dhe karrierën që do të shfrytëzohë shoqëri atë cilat ishin të mjaftueshme për hartimin e hartës gjeologjike 1:25000 të vendit ku është hapur miniera.

4.9 Përshkrimi i ndikimeve negative individuale dhe të grumbulluara në biodiversitete duke përfshirë ndikimet ndërkombëtare

Në objektin e shfrytëzimit të mineralit te kromit në sipërfaqen e kërkuar, nuk ka dhe nuk janë parashikuar ndikime individuale apo të grumbulluara në biodiversitet.

Objekti është në brendësi të territorit të vendit dhe nuk ka ndikime ndërkufitare.

4.10 Ndikimet fizike të projektit në ndryshimet e topografisë lokale, erozionit të tokës

Gjatë dhe pas përfundimit të shfrytëzimit, do të ketë ndryshime të vogla në topografinë lokale. Në projekt është parashikuar një radhe dhe drejtimi i tillë i shfrytëzimit, që në kombinim me masat e tjera suplementare të mbushjes, sistemimit dhe trajtimit, parandalojnë erozionin dhe shembjen e galerive nentoksore te minieres.

4.11 Ndikimet e emetimeve kimike dhe depozitimeve në tokë dhe rrethinat

Aktiviteti parashikon vetëm shfrytëzimin e mineralit te kromit dhe nuk lëshon në ambient elemente kimike ose të tjera të dëmshëm për mjedisin.

Materiali, që do të depozitohet në vendet e shfrytëzimit, është i pastër dhe me tregues fizikë, petrografike, kimike. Aktualisht nuk ka asnjë veprimtari industriale apo artizanale që të jetë shkak për grumbullime të dëmshme për mjedisin dhe jetën e njerëzve.

4.12 Ndikimet në zonat e mbrojtura

Objekti mineralar “Thellesi e galerise 10 dhe 15 “Bater,Bulqize, Diber nuk ndikon ne zonat e mbrojtura te qarkut Diber, pasi ndodhet ne nje distance prej 7 km nga Mali me Gropa – Bize – Martanesh.

4.13 Ndikimet në përdorimin e tokës dhe të burimeve

4.13.1 Humbje e tokes per kullote

Siperfaqja e pergjitheshme qe do te zeje objekti gjate shfrytezimit eshte 0.484 km². Fenomenet qe mund te shfaqen gjate shfrytezimit te minieres, jane te ngjashme me ato te minierave te tjera dhe atyre qe jep literatura si zhvendosje, ulje etj. Shfrytezimi i mineralit te kromit zhvillohet nentoke dhe ne siperfaqe dhe ne keto raste nuk kemi humbje te tokes per kullote.

4.13.2 Humbje e pjeresise se tokes

Nga aktiviteti per shfrytezimin e mineralit te kromit nentoke nuk kemi humbje te pjeresise se tokes pasi formacioni gjeologjik eshte shkembore i qendrueshem dhe ne ato raste kur shfrytezimi behet ne formacione te paqendrueshme shoqeria ka marr masa per forcimin e galerive me punime armatimi me lende drusore. Gjithashtu gjate shfrytezimit ne siperfaqe do te ndertohen elementet gjeometrike te karrieres, shkallet dhe kendi i skarpates i cili nuk do te lejoje humbjen e materialit te zhveshur.

4.13.3 Ndotja e tokes nga rrjedhjet

Ne projektin e shfrytezimit jane percaktuar masa si rrjedhejen e ujrave qe dalin nga nentoka ashtu dhe per depozitimin e sterileve te ndryshme. Rrjedhjet jane te sistemuara.

4.13.4 Ndotja e tokes nga mbetjet e ngurta

Sasi e sterileve te punimeve dhe seleksionimit do te depozitohen ne siperfaqen e caktuar per kete qellim. Ato perfaqesohen nga masa te shkriфта, qe nuk permbajne elemente ndotes per ambientin. Keto depozitime jane sterile dhe do te sherbejne per rehabilitimin e objektit mineralar.

4.13.5 Ndotja e tokes nga depozitimi i llumrave

Gjate shfrytezimit te objektit nuk parashikohet depozitime llumrash

4.13.6 Flora dhe fauna

Ne zonen e shfrytezimit nuk ka ndonje lloj ose specie flore apo faune qe mbrohet me status te vecante . Flora dhe fauna lokale nuk do te preket nga shfrytezimi, mbasi siperfaqja e objektit eshte pothuajse e zhveshur nga bimesia dhe te gjitha punimet per shfrytezimin e kromit do te realizohen nentoke dhe me siperfaqe. Siperfaqja ku do te zhvillohen punimet eshte e zhveshur nga bimesia, duke mos ndikuar ne prerjen e pemeve apo demtimin e bimesise se zones ne studim.

4.13.7 Ndikimi ne mjedis i produkteve te lendeve plasese

Gjate shfrytezimit te objektit nuk parashikohet perdorimi i lendes plasese. Pra ndikimet nga perdorimi i lendeve plasese jane zero.

4.13.8 Prodhimi i mbetjeve dhe depozitimi i materialve

Gjate hapjes dhe shfrytezimit te objektit do te kete vetem depozitim paraprak sterileve, ndersa materialet e lendeve te para do te jene te parapergatitura dhe do te perdoret ajo sasi e llogaritur per punimet minerare.

4.14 Pastrimi rregullimi dhe rigjenerimi i pejsazhit

4.14.1 Planifikimi i zones;

Per shmagen dhe parandalimin e erozinit, shembjes se siperfaqes dhe vithisjeve te ndryshme, ne projekt eshte percaktuar shfrytezimi harmonik dhe i kombinuar ne kohe dhe hapesire i zones ne tersi dhe daljeve te ndryshme te mineralizimit ne vecanti.

Gjate ushtrimit te aktivitetit dhe kryesisht ne vitet e fundit te tij, parashikohet trajtimi i te gjithë siperfaqes se shfrytezuar.

Kjo siperfaqe e perfutuar nga trajtimet e me siperme do te jape mundesi per rikultivimin e bimeve dhe pemeve te ndryshme lokale, duke krijuar kushte per parandalimin e erozionit dhe permiresimit te pamjes se pergjitheshme te zones se shfrytezuar. Per parandalimin e erozionit, shembjes dhe vithisjeve te ndryshme, ne zonen e shfrytezimit subjekti parshikon, cdo vit, te kryeje punimet tekniko – minerare.

4.14.2 Ndikimi ne infrastrukturen e zones se objektit

Objekti gjate fazes se ndertimit dhe shfrytezimit te tij do te lidhet me rrugen ekzistues te pershkruar ne projekt.

Transporti i materialit nga objekti i shfrytezimit dhe perpunimit ne destinacion do te behet me kamione 30 ton duke perdorur rrugen e permendur me siper .

Aktiviteti i transporti qe do te kryhet nga subjekti i shfrytezimit nuk e rendon trafikun aktual ne rruge, mbasi numuri i kamionave qe do te kalojne ne te eshte i vogel.

4.14.3 Ndikim ne shendetin e njerezve qe punojne ne objekt dhe te banoreve per rreth.

Punonjesit qe do te jene prezent ne objekt gjate shfrytezimit te tij do te jene te mbrojtur nga mjetet personale mbrojtese kundra pluhurit dhe zhurmave te cilat do te jene te kufizuar vetem brenda zones se shfrytezimit.

Si rrjedhoje e projektit te zhvillimit te shfrytezimit te mineralit te kromit ne kete objekt dhe ndikimeve pasuese mjedisore ne te, nuk do te kete dhe nuk priten ndikime ne shendetin e popullise se zones dhe punonjesve te saj. Per pasoje nuk priten zhvendosje te tyre per shkak te ketij aktiviteti.

- ❖ Përmbledhje e ndikimeve të mundshme negative në objektin e shfrytëzimit të mineralit të kromit
- Në Tokë

| | Ndikimi i mundshëm | Sqarim |
|---|---|--|
| 1 | Prishja e kompaktesise se dherave (lidhjet gjeologjike) | Nga shfrytezimi i mineralit te Kromit me galeri nentoksore, prishen lidhjet e formacionit te dherave dhe shkembijnjeve qe i mbajne ato te bashkuar, ne |
| | | meryre qe most e kemi erozion. Ne punimet siperfaqesore do te behet shfrytezimi me kend te tille pjerresie i cili nuk ndikon ne prishjen e formacionit gjeologjik te zones, duke ndertuar skarpatat dhe shkallet e karrieres. |

- Në Ajër

| | Ndikimi i mundshëm | Sqarim |
|---|---|---|
| 1 | Emetimi i gazrave dhe pluhurave nga proceset e shfrytezimit | Nga proceset e shfrytezimit gjenerohet nje sasi e konsiderueshme e pluhurit ne frontin e punes, i cili gjithashtu shoqerohet dhe me clirimin e gazrave. |
| 2 | Emetimi i zhurmave nga proceset e shfrytezimit | Vlerat standart të emetimit të zhurmave sipas teknologjisë së prodhimit të makinerive, kontroll teknik të skapamentove. |

➤ Në Biodiversitet

| | | |
|---|-------------------------------|---|
| | Ndikimi i mundshëm | Sqarim |
| 1 | Shqetësim i mundshëm i faunës | Si pasojë e lëvizjes së njerëzve dhe mjeteve, por i përkoshëm |

Tabela 17 Vlerësimi i rëndësisë të ndikimeve në mjedis të aktiviteti të shfrytëzimit të mineralit të kromit

| Receptori i ndikimit | Shtirje fizike madhësia | Kohëzgjatja | Kthyeshmëria | Rëndësia si shumatore e shtirjes, kohëzgjatja dhe kthyeshmëria | Nevojat për masat zbutëse |
|----------------------|-------------------------|-------------|--------------|--|---------------------------|
| TOKA | | | | | |
| Gjenerim dherash | Lokale | Përkoshëm | Po | I | Nevojitet |

**SHFRYTEZIMI I MINERALIT TE KROMIT NGA MINIERAT
NËNTOKSORE**

Kaprolla&Kompani

OBJEKTI “THELLESIA E GALERISE 10 DHE 15 “ BATER ,BULQIZE,DIBER

| | | | | | |
|---|--------|--|----|------------------|---|
| dhe masë sterile | | | | rëndësishëm | sistemimi i tyre |
| Ndikim në gjenerimin e mbetjeve të ambalazhit | Lokale | Gjatë gjithë periudhës së shfrytëzimit | Po | I pa rëndësishëm | Vendosja e kontenerëve për grumbullimin e mbetjeve |
| BIODIVERSITETI | | | | | |
| Shqetësim i faunës së zonës | Lokale | Përkoshëm | Po | I pa rëndësishëm | Duhet të kontrollohet se mos folezohet në zonën e shfrytëzimit edhe pse shfrytëzimi realizohet nëntokë. |
| Ujrat | | | | | |
| Gjenerimi i ujrave nga nëntoka | Lokale | I Përkoshëm | Po | I pa rëndësishëm | Ujrat sipërfaqesore janë sistemuar nepermjet kanaleve të drenazhimit, ndersa ujrat e minieres grumbullohen në rrjetin e drenazhimit të brendshëm dhe me veterrjedhje bashkohen me ujrat sipërfaqesore |
| AJER | | | | | |
| Shkarkimi i gazrave dhe pluhurave nga frontet e punës | Lokale | I përkoshëm | Po | I pa rëndësishëm | Të bëhet ajrimi i minieres pas çdo procesi të shfrytëzimit |

5. KOHEZGJATJA E MUNDSHME E NDIKIMEVE NEGATIVE TE

IDENTIFIKUARA

Nga analiza e mesiperme, konstatojme se ndikimet negative ne mjedis te identifikuar gjate hapjes se minieres dhe gjate shfrytezimit te saj ne objektin "Thellesi e galerise 10 dhe 15 "Bater,Bulqize, Diber jane:

- Nga mjetet e punes gjate hapjes dhe shfrytezimit
- Nga hapja e punimeve minerare nentokesore
- Nga depozitimi i sterilit ne siperfaqe
- Nga depozitimi i mineralit

Po ti analizojme nje nga nje, verejme se keto ndikime nuk jane te perhershme. Kohezgjatja e ketyre ndikimeve varet nga jeta e minieres ose me mire nga sasia e rezervave te mineralit qe ka ky vendburim.

Ne projekt eshte parashikuar qe jeta e minieres do te jete 20 vjet, pastaj ajo do te mbyllet.

Pra te gjitha ndikimet negative do te zgjaten aq sa eshte jeta e minieres, ndersa ndikimet ne relieve do te zgjasin deri sa te zbatohet projekti i rehabilitimit, zakonisht 3 vjet pas mbylljes se objektit minerar.

6. SHTRIRJA E MUNDSHME HAPSINORE E NDIKIMEVE NE MJEDIS DUKE NENKUPTUAR DISTANCEN FIZIKE NGA VENDODHJA E PROJEKTIT DHE VLERAT E NDIKUARA QE PERFSHIHEN NE TE.

Aktiviteti minerar, i cili lidhet me hapjen e minieres dhe me shfrytezimin e mineralit te kromit nga ky objekt minerar, do te zbatohet ne nje zone minerare me koordinata dhe siperfaqe te caktuar ne lejen minerare Nr. 1733/1. Siperfaqja e percaktuar per zgjerim eshte **0.484 km²**.

Nga studimi i projektit te shfrytezimit, duke nxjerre te dhena me qellim per te percaktuar siperfaqen per shtrirjen e mundshme te hapsirave te ndikimit ne mjedis si dhe duke konsultuar me rregulloret ekzistuese, arrijme ne konkluzionin qe:

- Ndikimet negative ne mjedis, ne kuptimin fizik, nuk do te kalojne pertej zones minerare te percaktuar nga tabela e koordinatave, madje mund te themi qe ka zona apo siperfaqe brenda kesaj zone, te cilat nuk do te ndikohen nga aktiviteti minerar.

7. MUNDËSINË E REHABILITIMIT TË MJEDISIT TË NDIKUAR DHE MUNDËSINË E KTHIMIT TË MJEDISIT TË NDIKUAR TË SIPËRFAQES NË GJENDJEN E MËPARSHME, SI DHE KOSTOT FINANCIARE TË PËRAFËRTA PËR REHABILITIMIN;

Kjo nenceshtje do te trajtohet ne material te vecante te pergatitur i cili do te jete pjese e dokumentacionit qe do te dorzohet ne forme elektronike dhe fizike ne Ministrine e Mjedisit per tu pajisur me Vendim per VNM Paraprake.

8. MASAT E PROPOZUARA PËR MBROJTJEN E MJEDISIT NGA SECILI NDIKIM NEGATIVE

8.1 Të pergjithshme

Masat zbutëse të ndikimeve negative konsistojnë në marrjen e masave për uljen e ndotjeve gjatë punimeve, në ajër, si pluhurat, gazrat dhe zhurma, si dhe uljen e efekteve negative hapsinore në territor , faun dhe florë. Por pikësynimi i studimit mbetet rehabilitimi i tokës dhe evitimi në maksimum i erozionit.

8.2 Identifikimi i masave për të eleminuar apo zbutur ndikimet negative në mjedis

8.2.1 Planifikimi i zonës

Për shmangien dhe parandalimin e erozionit si dhe për ruajtjen e regjimit të rrymës së ujit të parametrave hidrodinamike të saj, në projekt është përcaktuar shfrytëzimi harmonik dhe i kombinuar në kohë dhe hapësirë i zonës në tërësi dhe i galerive të shfrytëzimit.

Në zonën e shfrytëzimit hap pas hapi dhe në përfundim të aktivitetit, është parashikuar mbushja, sistemimi, përpunimi dhe mbulimi i një sipërfaqeje të konsiderueshme me peme autoktone si dhe armatimi dhe forcimi i lidhjeve ne minieren nentoksore.

Kjo sipërfaqe e përftuar nga trajtimet e mësipërme, do të japë mundësi për rikultivimin e bimëve dhe pemëve të ndryshme, duke krijuar njëherësh kushte për parandalimin e eriozionit dhe përmisimin e pamjes së përgjithshme të zonës së shfrytëzuar.

Duhet theksuar se sipërfaqja e caktuar për shfrytëzim për firmën "11 Heronjte Bater" shpk është shumë e vogël dhe nuk përbën ndonjë ndikim në zonë.

Tabela 18 Permbledhese dhe Masat e propozuara për mbrojtjen e mjedisit nga secili ndikim negative

| Rekomandime për zbutjen e ndikimeve | |
|-------------------------------------|--|
| Toka | |
| Përdorimi i Tokës | Kryerja e aktivitetit brënda koordinatave dhënë në relacion dhe ne lejen minerare te shfrytezimit nr. 1733/1, nga MEI. Rrespektimi i kushteve tekniko – minerare dhe standarteve per shfrytezimin e |
| Erozioni | |
| Mbrojtja nga erozioni | Zbatimi rigoroz i masave teknike për operimin e punës për shfrytëzimin e mineralit te kromit, të objektit minerar nentoksor. Armatimi i galeriverive dhe shperthime te kontrolluara me lende plasese. |

| | |
|--|--|
| | Ndërtimi i rrjetit të drenazhimit të ujrave të shiut dhe ujrave të gjeneruara nga miniera, si dhe sistemimi i rrjedhjes natyrale të ujrave sipërfaqesore. |
| Biodiversiteti | |
| Vegjetacioni Dëmtim potencial i vegjetacionit | Zbatimi i rregullores së brendshme, duke respektuar rigorozisht masat teknike, për ndërtimin e galerive të minieres që shfrytëzohet. Punime me mbrojtje brënda objektit, forcimi i argjinatures nepermjet armatimit të saj. |
| Fauna | |
| Shqetësim i specieve, dëmtim aksidental i tyre | Oficieri sigurisë (Drejtuasi teknik) ka për detyrë shpërnguljen e çdo specie që jeton brënda zonës së projektit si edhe trajtimin e tyre tek veterineri në rast aksidentesh. |
| Cilësia e ajrit | |
| Rritje e emetimeve të CO ₂ ,SO ₂ , NO _x , PM ₁₀ | Ajrimi i menjehershëm i frontit të punës, pas çdo procesi të shpim plasjes, nepermjet arjimit natyral të saj dhe nepermjet linjes së ventilimit të instaluar në galerite kryesore ku zhvillohet procesi i shfrytezimit të mineralit të kromit. |
| Sistemi i kullimit | |
| Sistemi i kullimit | Ndërtimi i sistemit të drenazhimit të ujrave të shiut, jashtë objektit mineral dhe përgjate galerive kryesore të minieres dhe bashkimi i tyre në një kolektor të përbashkët, ku do të realizohet edhe dekantimi i sterileve dhe ujrave të turbullta, në vaskën e dekantimit. Rehabilitim i rrjedhjeve biologjike të ndodhura në zonën e shfrytëzuar. |
| Mbetjet | |
| Shtim i mbetjeve urbane nga aktiviteti human i punonjësve që do të operojnë në kantier. | Vendosja e kontenierëve në hyrje të minieres, diferencimi i mbetjeve sipas fraksioneve të gjeneruara dhe transportimi periodik i tyre në vendepozitim më të afërt të caktuar nga njësi vendore. Vënd grumbullim i diferencuar. Riciklim |
| Ujërat e Zeza | Gropë e përkohshme dekantimit (septike). Minimizimi i konsumit të ujit. |
| Zhurmat | |
| Rritje e nivelit të zhurmave | Përdorimi i mjeteve të kolauduara. Përdorim i |

| | |
|--|---|
| nga lëvizja e automjeteve dhe procesi i shpim plasjeve | kontrolluar i lëndës plasëse. Përdorimi i mjeteve të punës dhe të transportit gjate orareve të përshtatshme. |
| Trafiku rrugor | |
| Trafiku Rrugor Rritje e fluksit të qarkullimit të automjeteve | Lëvizshmeria do të studiohet të kryhet në oraret ku shmanget piku i trafikut. |

8.2.2 Masat teknike

Masat teknike ne minierat nentoksore konsistojne ne:

- Të gjitha punimet minerare dhe objektet nëntokësore, që janë në aktivitet, të mbahen në gjendje të rregullt e të pastër, në përputhje me normat, pasaportat dhe kërkesat e kësaj rregulloreje.
- Të gjitha punimet minerare horizontale e të pjerrëta në aktivitet kontrollohen nga përgjegjësi teknik i punimeve ose ndihmësi i tij, që drejtojnë këto punime, jo më pak se dy herë në ndërrësë, kurse nga inxhinierët dhe teknikët e sektorëve jo më pak se një herë në ditë. Kontrollohet armatura e punimeve, rrugët e transportit, rrjeti i kablove e tubacioneve, pajisjet e makineritë dhe gjendja e ajrimit. Gjendja e armatimit dhe pajimit të puseve vertikale e të pjerrët kontrollohen nga drejtori ose përgjegjësi teknik i minierës jo më rrallë se njëherë në muaj. ndërsa nga përgjegjësit ose inxhinierët e sektorëve që kanë këto punime në vartësi si dhe nga K/mekaniku i minierës (për pajimin) jo më rrallë se njëherë në javë. Rezultatet e kontrollit dhe masat e marra për mirëmbajtjen dhe eliminimin e difekteve të konstatuara në pusët vertikale e të pjerrëta, që shërbejnë për zbritjen dhe ngritjen e njerëzve, shënohen në librin e kontrollit të gjendjes së armatimit dhe pajimit të puseve. Kur konstatohet prishje të armatimit, pajimit dhe rrugeve të shinave, në këto punime ndalohet menjëherë lëvizja. Rifillimi i lëvizjes lejohet vetëm mbasi punimi kthehet në gjendje të sigurtë.
- Personeli inxhiniero-teknik është i detyruar të marrë masa të menjëherëshme për rivendosjen e armaturave të rrëzuara e të shkatërruara. Në punimet pa armatim e në ato me ankerë merr masa për rrëzimin e copave shkëmbore të varura në tavan e në anët e punimit dhe në varësi të kushteve konkrete harton pasaporta armatimi të veçanta për çdo rast.
- Gjatë riarmatimit të punimit që bëhet për rritjen e seksionit të tij dhe në zëvendësimin e armaturës, nuk lejohen që të hiqen njëherësh më shumë se dy harqe (kuadro). Harqet (kuadrot) që ndodhen para dhe mbrapa atyre që do të zëvendësohen përforcohen përkohësisht me këmbë mbështetëse dhe vishen. Riarmatimi i punimeve bëhet sipas pasaportës të miratuar nga përgjegjësi teknik I punimeve dhe me të njihen punëtorët dhe specialistët duke u marë dhe firmat. Riarmatimi i nyjeve të lidhjes të galerive me traverbanket, dishenderitë, bremsbergët, kalimet e oxhakët, bëhet përveç sa më sipër edhe në prezencë të personelit inxhinier ose teknik të sektorit. Gjatë riarmatimit dhe zëvendësimit të armaturës së dëmtuar në punimet horizontale me transport me elektrovoz vendosen sinjale me dritë dhe tabela paralajmëruese "Punime riparimi" në distanca të frenimit të trenit, por jo më pak se 80 m, në të dy anët e vendit ku kryhen këto punime. Në rastin e transportit me trolej, në këtë pjesë ndërpritet energjia elektrike e telit të trolejit. Ndalohet heqja e sinjaleve

me dritë dhe tabelave paralajmëruese deri në përfundimin e plotë të këtyre punimeve dhe kontrollit të gjendjes të rrugëve të shinave.

- Punimet për likuidimin e shembjeve në frontet e shfrytëzimit dhe punimet përgatitore (pavarësisht nga përmasat e shembjes gjatë gjatësisë së punimit), bëhen në përputhje me masat e posaçme, të cilat miratohen nga përgjegjësi teknik i punimeve.
- Gjatë kryerjes së punimeve të riparimit të puseve vertikale, dishenderive dhe bremsbergëve, ndalohet ngjitja, zbritja dhe lëvizja e njerëzve që nuk merren me këto punë. Në këto punime ndalohet kryerja e punimeve të riparimit në më shumë se në një vend, me përjashtim të punimeve me kënd pjerrësie deri në 18°. Gjatë zbritjes dhe ngritjes së ngarkesave, që shërbejnë për punimet e riparimit vendoset sinjalizimi ndërmjet personave që presin ngarkesat dhe sinjalistit të pusit (punimit të pjerrët).
- Në dishenderitë dhe bremsbergët lejohet transporti i ngarkesave me vagona, që I shërbejnë punimeve të riparimit vetëm kur ngarkesat lidhen edhe me litarin ngritës të vagonave si dhe kur sigurohet bllokimi i rrotave të vagonit në shina , gjatë shkarkimit të ngarkesave .. hapësirave) të sigurimit në puset vertikale, kryhen nga shërbimi markshejderik I minierës ose njërive të licensuara, brenda afateve që përcaktohen nga përgjegjësi teknik i punimeve, por jo më rrallë se një herë në dy vjet. Profilimi e dokumentacioni kryhen dhe paraqitet në përputhje me "Instruksionin e kryerjes të punimeve markshejderike". Përgjegjësi teknik i minierës është i detyruar që në dokumentacionin (prerjen vertikale të kollonës së pusit) të fiksojë me shkrim udhëzimet e tij për masat e domosdoshme që duhen marë për eliminimin e shmangieve të konstatuara.
- Projekti i riarmatimit të pusit parashikon:
 - a) mbulimin e pusit me dysheme, nën vendin që do të riarmatohet, e cila përjashton mundësinë e rënies në pus të shkëmbijve, elementëve të armatimit, armimit (pajimit) dhe instrumentave;
 - b) mbulimin e pusit me dysheme në lartësi jo më shumë se 5 m mbi vendin e punës për mbrojtjen e njerëzve që punojnë aty nga rënia e rastësishme e sendeve nga sipër;
 - c) kryerjen e sigurtë të punimeve mbi një dysheme të fiksuar mirë. Dyshemeja mund të jetë e palëvizëshme ose e varur. Nga kjo dysheme, deri tek ndarja e shkallëve të pusit, vendoset shkalla e varur;Punëtorët pajisen me breza sigurimi.
- Punimet për riarmatimin e puseve kryhen nga specialistë me përvojë në prezencën e përherëshme të personelit inxhiniero - teknik të sektorit. Përpara fillimit të punimeve specialistët instruktohen nga ky personel dhe njihen me kushtet dhe mënyrat e kryerjes së punimeve.
- Në ringritjen e puseve dhe pusëzave (shurfeve) të minierave të vjetra, zbritja e njerëzve në to lejohet vetëm mbas ajrimit të këtyre punimeve dhe kontrollit të përbërjes të ajrit sipas normave të vendosura.

8.3 Rreziku në shendet dhe masat për zbutjen e tij,masat e sigurimit teknik

Rreziku në mjedis në shfrytëzimin e minierës është present si në nxjerrjen e materialit dhe në ngarkimin dhe transportin e tij.

Këshillohet sic është përmendur në raportin gjeologo-minerar se drejtuesi teknik i minierës duhet të jetë Ing. Miniere ose i Ing. Gjeolog i cili duhet të bëjë vazhdimisht instruksionin teknik të punëtorëve. Një metodë efikase mbetet trajnimi teorik i punonjësve jo më shumë se tre jave dhe trajnimi në punë.

Si trajnim në punë këshillohet të punohet në mbikqyrje për jo më pak se një javë në të gjitha proceset e shfrytëzimit të minierës.

Për evidentimin e efektit të zhurmave në punonjësit e minierës gjatë operacioneve që gjenerojnë zhurma të larta sic janë përcaktuar në pjesën ku trajtohen ato është i nevojshëm përdorimi i kapjes të zhurmës.

Për reagimin e menjëhershëm ndaj aksidenteve të mundshëm humane, miniera do të ketë edhe një ambient të mbyllur ku do të mbahet kutia e ndihmës së shpejtë dhe do të vendosen mjetet personale të punonjësve. Celsat e këtij ambienti duhet të ruhen me kujdes dhe njëkohësisht do të jenë në dispozicion të kujdo që nevojitet në çdo orë të ditës së punës.

Për uljen e rrezikut të aksidentimit të banorëve nga mjetet e transportit në rrugë buzë fshatit shpejtësia e mjeteve të mos i kalojë 20km /orë.

Për evidentimin e bllokimit të rrugës nga pamundësia e kalimit të mjeteve njëkohësisht në drejtime të kundërta në bashkëpunim me komunitetin të krijohen zgjerime në formë xhepush në frekuenca të mundshme të aprovuara nga autoritetet e transportit.

8.4 Sigurimi teknik në proceset e punës

8.4.1 Zbatimi i normave të rregullores së teknikës së sigurimit

Gjatë ushtrimit të aktivitetit mineralar subjekti duhet të mbajë parasysh që problemet e sigurimit teknik dhe të mbrojtjes në punë janë më të rëndësishmet dhe me të mprehta dhe kërkojnë vlerësim serioz. Para së gjithash në të gjitha operacionet do të punësohen specialistë me eksperiencë pune në kryerjen e proceseve të ndryshme të karakterit mineralar. Drejtuesi teknik i punimeve para fillimit të punës do të zbatojë rregullat dhe normat e përcaktuara në Regulloren e Teknikës së Sigurimit për Minierat dhe Karrierat të Vitit 1999 të hartuar nga Instituti i Teknologjisë Nxjerrëse dhe Përpunuese të Mineraleve të miratuar me urdhër të Ministrit Nr 132 datë 07.04.1999 , mbështetur në nenin 17 të Ligjit Mineralar Shqipëtar Nr 10304 datë 15.07.2010. Regullorja e Teknikës së Sigurimit, nga ana e drejtuesit teknik të punimeve dhe subjektit, do të zbatohet në çdo proces pune të përcaktuar në plan organizimin e kryerjes së punimeve të hartuar nga ai dhe të miratuar nga drejtuesit e firmës. Plan organizimi i punimeve do të hartohet para fillimit të punimeve.

Drejtuesi teknik i punimeve ose personi i ngarkuar do të bëjë kontrollin teknik dhe azhurnimin e saktë të punimeve minerare të çdo lloji për të cilat subjekti ka marrë licensë.

Radha e kryerjes do të përcaktohet hollësisht në planin e masave tekniko organizative dhe do të miratohet nga përfaqësuesi ligjor i shoqërisë.

Në këtë plan tekniko-organizativ masat e teknikës së sigurimit do të zënë vendin kryesor. Drejtuesi teknik i punimeve do të kryejë instruksione të rregullta mujore e tre mujore, ku do të trajtohen tema të vecanta për të gjitha profesionet. Punonjësit që do të punojnë në miniere për kontrollin e fronteve të punës, shpimin e birave, plasjes së dinamitit, punime armatimi, rrugëve të transportit do të testohen çdo tremujor kundrejt firmës.

Kujdes i vecantë do të tregohet në krijimin e kushteve të punës, pastrimit fronteve të punës, rrugëve të transportit të brendshëm, punime perforcuese për armatimin e galerive nentoksore.

9. NDIKIMET E MUNDSHME NE MJEDISIN NDERKUFITAR

Objekti "Thellesi e galerise 10 dhe 15", Bater - Bulqize Qarku Dibër", nuk ka ndikim ne mjedisin nderkufitar, pasi ndodhet brenda territorit te Republikes se Shqiperise dhe ne nje distance te larget nga kufiri Maqedonas.

10. PLANI I MANAXHIMIT MJEDISOR

PMM-ja për një komponent Projekti apo një nënprojekt do të përmbajë:

- Vlerësimin e impakteve mjedisore të parashikuara në faza të ndryshme, veçanërisht gjatë funksionimit (përfshirë mirëmbajtjen) dhe dekomisionimit, periudhat kohore gjatë të cilave do të kryen fazat e mësipërme, shkallën e tyre, qëllimin dhe pasoja(t).
- Përcaktimin e nivelit të pranueshëm të secilit impakt, veçanërisht në lidhje me periudhën kohore, zgjatjen në kohë, shkallën, pasojën (t), koston (t) dhe nivelet e lejuara ligjore.
- Kushtet dhe masat që duhen ndërmarrë për të zbutur këto impakte që ka mundësi të dalin në çdo fazë, cilët do të jenë përgjegjës për to, nëse duhet përmirësuar projekti

teknik, ose nëpërmjet masave mbrojtëse gjatë funksionimit, apo metoda të tjera, kostot e mundshme, implikimet për përfundimet e projektit, etj.

- Burimet dhe metodat e kërkuara për monitorimin, matjen dhe vënien në zbatim të tyre (çfarë është për t'u matur, kur dhe ku, nga kush dhe pse); përgjegjësitë institucionale për secilin veprim; dhe kërkesat e nevojshme për ngritjen e kapaciteteve, dhe kostot përkatëse të secilit element.
- PMM-ja do të përmbajë dy dokumente të veçanta: një Plan Zbutës dhe një Plan Monitorues. Pritet që të përgatiten në kohën e finalizimit të përfundimit të projektit teknik dhe duhet të përmbajë të gjitha kërkesat e specifikuar në miratimin e Vendimit Paraprak të VNM-se të lëshuar nga AKM-ja.
- NJQV-ja ose propozuesit (nëse nuk janë të njëjtë) do të jenë përgjegjës për përgatitjen e PMM-së. Megjithatë në Termat e Referencës së projektuesit të projektit përfshihet përgatitja e PMM. Aty ku nënprojekti kërkon një VNM, do të kërkohe mendimi i specialistëve të VNM para se ky i fundit të finalizohet.

Masat lehtësuese që do të ndermerren gjatë ndertimit dhe shfrytëzimit të objektit. Vlerësimi i ndikimit në mjedis duhet të ndikojë në dhënien e zgjidhjeve për shmangie të ndotjes dhe mbrojtjes së mjedisit. Mbrojtja e mjedisit përbën në vetvete një sërë masash zbutëse, parandaluese.

Në mënyrë të përgjithshme do të japim disa prej masave që do të zbatohen nga shoqëria për zbatimin e projektit. Ndikimet negative në mjedis gjatë shfrytëzimit të objektit janë në nivele të ulta. Disa prej masave kryesore që do të ndermerren janë përmendur në mënyrë të përmbledhur si më poshtë :

- Ajrimi i fronteve te punes nga pluhurat dhe gazrat e gjeneruara nepermjet sistemit te ajrimit i instaluar pergjate galerive.
- Largimi i ujrave te minieres nepermjet sistemit te brendshem te drenazhimit te ujrave.
- Armatimi i galerive me traversa mbrojtese druri.
- Shperthimi i kontrolluar i plasjes se minave, sipas duke zbatuar rigorozisht masat teknike te pasaportes se shpim – plasjeve.
- Veshje e pajisjeve mbrojtese nga punonjes, kaske, doreza, cizme gome, syze, veshje kundra ujit dhe lageshtise si dhe kufje per mbrojtjen nga zhurmat.
- Sistemimi i mineralit dhe sterileve te gjeneruara nga shfrytezimi i objektit minerar.
- Mbetjet e ngurta urbane qe do te prodhohen ne objekt te depozitohen ne vendet e percaktuara nga Njësia Vendore dhe te vendosen kontener te mjaftueshem per sasine e gjeneruar te mbetjeve perlllogaritur me numrinn e punonjësve.
- Te respektohen oraret e operimit te punës brenda në zonën e shfrytëzimit të mineratit te kromit
- Automjetet e transportit të qarkullojnë me shpejtësi të ulët në zonat e banuara.

10.1 PARANDALIMI I AKSIDENTEVE DHE REAGIMET GJATË EMERGJENCAVE.

Shoqëria “**Kaprolla&Kompani**” Sh.p.k ka nënkontraktuar specilistë të ndryshëm të fushës për hartimin e një plani, për funksionimin dhe operimin normal të punës në objektin e shfrytëzimit të mineralit te kromit. Ky plan konsiston në menaxhimin e situatave emergjente që mund të dalin gjatë shfrytëzimit të kromit ne minieren nentoksore dhe karrieren siperfaqesore. Synimi i shoqërisë “**Kaprolla&Kompani**” është mbrojtja e mjedsit, habitateve natyrore të zonës, sigurimi i jëtës së punonjësve, duke krijuar një infrastrukturë dhe kushtet e përshtatshme optimale gjatë zhvillimit të aktivitetit të sajë. Grupi i ekspertëve ka hartuar dhe improvizuar raste të ndryshme të avarive dhe emergjencave që mund të ndodhin në objektin minerar, masat që do të ndërmerren dhe grupin përgjegjës të punës për restaurimin dhe rigjenerimin e zonës që mund të jetë objekt i këtyre ndikimeve.

Për menaxhimin sa më të suksesshëm të aksidenteve dhe situatave emergjente, stafi i punonjësve të shoqërisë “**Kaprolla&Kompani**” që operojnë në objektin minerar për shfrytëzimin e mineralit te kromit, do te trajnohen për përballimin e situatave të tilla. Çdo fillim muaji nën kujdesin e Drejtuesit Teknik të shoqërisë, do te improvizohen skema të ndryshme për përballimin e situatave të tilla, duke rritur performancën e punonjësve dhe sigurimit të punës në karrierë.

❖ Plani i Përballimit të Emergjencave

Shoqëria “**KAPROLLA&KOMPANI**” Sh.p.k. në veprimtarinë e saj, për aktivitetin “Shfrytëzim i Mineralit te Kromit me Miniere Nentokesore”, detyrohet të planifikojë, të organizojë dhe të realizojë me shpenzimet e veta dhe të shtetit shërbimet për përballimin e emergjencave civile në zonën ku zhvillohet veprimtaria.

Shoqëria ka për detyrë:

- Të hartojë plane për situatat e emergjencës civile dhe të zbatojë masat parandaluese në zonën e tyre të veprimtarisë.
- Të njoftojë personelin si dhe autoritetet e njesise vendore dhe AKM-ne për një rrezik imediat.
- Të organizojë, kur është e nevojshme, evakuimin e të punësuarve të tyre dhe të venë në veprim shërbimin e tyre në përgjigje të një situatë emergjence në zonën e tyre të veprimtarisë.
- Të sigurojë trajnimin për të punësuarit.
- ❖ **Emergjencat në këtë objekt, mund të vijnë nga këto shkaqe:**
- **Erozioni i tokës**

~~Në rast erozioni të mundshëm, si pasojë e punimeve nëntoke, i gjithë personeli do të trajnohet për përbalimin e situatave të tilla dhe për rigjenerimin sa më të shpejtë të territorit të prekur nga erozioni i mundshëm nëntokësor. Armatimi i objektit mineralar është llogaritur të realizohet me lende drusore të parapergatitura të projektuara në mënyrë të tillë që efekti i erozionit gjatë shfrytëzimit të mineralit të kromit të jetë minimal dhe me ndikime sa më të vogla në mjedis dhe në shëndetin e punonjësve. Duke e rikuperuar shpejt aktivitetin normal të operimit të punës në miniere.~~

➤ **Rënia e zjarrit**

Në rastin e rënies së zjarreve, në territorin e Shoqërisë do të afishohet skema e lajmërimit. Mbi bazën e kësaj skeme personeli që ndodhet në Shoqëri vepron duke bërë njoftimin e PMNZSH në numrat e zjarrfikëseve të afishuara në tabelat përkatëse.

Brenda aktivitetit do të funksionojë edhe lidhja telefonike dhe telefonat celulare që janë vendosur në dispozicion për lajmërimin e zjarrfikësve. Personeli present bazuar në skemën e afishuar vepron menjëherë me fikset e dorës dhe tenton të kufizojë përhapjen e mëtejshme të zjarrit.

Pajisjet dhe instalimet do të mbrohen me sistemin e shkumës antizjarr, si dhe shuarës zjarri portable dhe të lëvizshëm, të vendosur në vende të sigurta.

➤ **Evakuimi i detyruar i njerëzve në rast zjarri**

Pozicioni i objekteve përbërëse të minieres së mineralit të kromit, sipas destinacionit që ato kanë, është i tillë që jo vetëm respekton largësitë e mbrojtjes nga zjarri, por në rast zjarri është i zgjidhur edhe evakuimi i detyruar i njerëzve dhe mjeteve prej tyre.

➤ **Nga tërmetet**

Zona është e studiuar nga ana sizmike dhe objekti që do të shfrytëzohet, nuk përbën rrezik për tërmetet. Gjithashtu armatimi i galerive është i tillë që të përballojë lëkundjet e lehta sizmike. Kështu në rast tërmeti do të kishim vetëm lëkundje të tokës dhe nuk do të paraqesë rrezik për personelin dhe për mjedisin përreth aktivitetit

➤ **Nga përmbytjet**

Miniera nentoksore e mineralit te kromit eshte e sigurt ndaj permbytjeve, pasi ajo ndodhet ne nje shpat mali. Gjithashtu kujdes i vecante duhet treguar ne ruajtjen e kompaktetise se tokes.Përreth objektit janë hapur kanale të mëdha drenazhuese për kullimin e ujrave të shiut.

Masa të tjera lehtësuese, për funksionimin eficient dhe të sigurtë të punës në miniere:

1. Të zbatohet projekti i rehabilitimit të minieres për të krijuar një pamje estetike dhe të integruar me elementë të zones.
2. Të mirëmbahen mjediset e gjelbëruar në mënyrë të përhershme dhe të mbillen edhe bimë dekorative autoktone në kushte artificiale për të rritur koeficientin e gjelbërimit, kryesisht në sheshin e depozitimit të sterileve dhe mineralit te kromit, si dhe në hyrje të objektit mineralar.
3. Të shmanget në maksimum përdorimi i mjeteve të transportit kur nuk është e nevojshme dhe të reduktohen zhurmat në orët e vona.
4. Të kryhet lagia e sipërfaqeve të depozitimit të sterileve, sheshit të depozitimit të materilit, si dhe të rrugëve komunikuese.
5. Të kryhet rrethimi i objektit në shfrytëzim dhe të vendosen tabela paralajmëruese për rreziqet për kalimtarët dhe punonjësit.
6. Të kryhet larja e gomave të automjeteve dhe mbulimi i tyre para daljes së tyre në rrugët e asfaltuara të zonës.
7. Të reduktohet qarkullimi në orët e pikut të trafikut, për të mos krijuar trafik të rënduar në zonë.
8. Të mos përdoren boritë e mjeteve në qendrat e banuara dhe qarkullimi të kryhet me shpejtësi të ulët.
9. Të vendosen kontenier për mbajtjen pastër të ambjentëve nga mbetjet urbane për numrin e punonjësve.
10. Investitori të respektojë detyrimet e vendosura në Vendimin Paraprak të VNM-se që do të miratohet nga AKM.
11. Subjekti të respektojë të gjitha masat e percaktuara raportin e VNM-se.
12. Subjekti të jetë në dijeni dhe të azhornohet për kuadrin ligjor për mjedisin dhe ndryshimeve të tij.
13. Subjekti të respektojë dhe zbatojë kushtet teknike në objekt për mbrojtjen nga zjarri dhe të krijojë infrastrukturën e nevojshme për zjarrëfikset.
14. Të kryhet monitorimi i mjedisit sipas ligjeve në fuqi.
15. Si rezultat i realizimit të projektit nuk do të absorbohen ndikime të rëndësishme mjedisore, sociale në shëndetin e njerëzve. Për pasoj ndikimet e parashikuara mund të minimizohen duke zbatuar masat e përmëndura më sipër.
16. Nga analiza për identifikimin e ndikimeve rezulton se ndikimi do të jetë i drejtpërdrejtë, i shkaktuar vetëm nga shfrytëzimi i objektit.
17. Është detyrë e zbatuesve të projektit të integrojnë elementët e domosdoshëm të propozuar për parandalimin, minimizimin dhe eliminimin e ndikimeve negative në mjedis, shëndet dhe aspektin social.
18. Është detyrë e të gjith kontraktorëve e nënkontraktorëve të ndryshëm si gjatë fazës së shfrytëzimit të zbatojnë me kujdes detyrimet përkatëse të parashikuara më sipër.

Masa lehtësuese të tjera të kërkuara

- Përcaktimi i vend-parkimit të automjeteve si dhe pajisja e vend parkimeve me sinjalistikën përkatëse.
- Argjinatūra rrethuese e minieres nentokësore do të mbrohet gjatë gjithë perimetrit të zonës së shfrytëzimit me prita të gjalla me bimësi autoktone.
- Subjekti të kryej aktivitetin për shfrytëzimin e mineralit te kromit vetëm brenda kordinatave të dhëna në relacionin teknik të përcaktuara ne lejen e shfrytezimit nga MEI.
- Masa e dheut dhe sterilet të gjeneruara nga operacionet e gërmimit, do të sistemohet në një vend të caktuar dhe të ruhet për qëllimin e rehabilitimit të minieres.
- Do të kontrollohen kushtet teknike të mjeteve të punës në mënyre periodike për të evituar, parandaluar rrjedhjet e lubrifikanteve dhe hidrokarbureve në mjedis, emëtimin e gazeve dhe zhurmave të tepërta të shkaktuara nga avari të mundshme teknike të mjeteve.
- Shfrytëzimi do të bëhet në mënyrë të tillë që të shmangë në maksimum dëmtimin e burimeve ujore, devijim e rrymave ujore, erozionin dhe dëmtimin zonave përreth.
- Veglat e punës që shërbejnë për procese të ndryshme do të zëvendësohen me të reja, sipas jetëgjatësisë së tyre dhe efikasitetit që kanë në kryerjen e operacioneve nxirrjen e mineralit te kromit nga minierat nentokësore.
- Do të bëhet menaxhimi i mbetjeve të ngurta, të cilat do të jenë; lëndë të aballazheve, letra-kartona, qelqe, alumina, metale të ndryshme, si dhe lëndë organike të prodhuara nga punonjësit dhe klientat, ku këto mbetje do të transportohen rregullisht në vendin e caktuar nga Njesia Vendore, ku firma do të marrë masa për menaxhimin e këtyre mbetjeve të ngurta, do të vendosen në kosha selective sipas rrymave specifike të mbetjeve, ku do të jetë një sasi prej 0.3kg/dite për person.
- Do të realizohet lagia e sipërfaqes së kantierit dhe rrugët e brendshme të tij, me qëllim për të evituar ngritjen e pluhurit gjatë levizjes së mjeteve te transportit etj.
- Transporti i mineralit do të bëhet nga mjete të pastra nga balta (gomat e automjeteve do të pastrohen para daljes në rrugë të asfaltuar), gjatë transportit mjetet transportuese të mbulohen me mbulesa të cilat parandalojnë rrjedhjet e materialit në rrugë dhe krijimin e pluhurave.
- Zona ku do të realizohen punimet për shfrytëzimin e mineralit te kromit do të rrethohet, me qëllim për të shmangur hyrjet e paautorizuara të individëve dhe faunës së zonës përreth.
- Do të ndërtohet sistemi i drenazhimit dhe lëvizjes së ujërave të shiut.
- Për të shmangur ndotjen e ujërave nentokësore dhe sipërfaqësore nga Ujërave të Ndotura Teknologjike dhe Urbane të kësaj zone do të realizohet lidhja me vaskën e dekantimit e cila bën pastrimin e ujrave teknologjike. Ujrat grumbullohen nëpërmjet sistemit të drenazhimit i cili e përshkon të gjithë sipërfaqen e sheshit dhe me rrjedhje të lire ujrat drejtohen për nga vaska e dekantimit, më pas ujrat e pastra shkarkohen në rrjetin e drenazhimit të zones.
- Do të bëhet trajnimi periodik i punonjësve mbi kushtet e sigurimit teknik gjatë operimit të punës, si dhe të kualifikohen stafi përgjegjës për operimin e punës në minierë.

11. PROGRAMIN E MONITORIMIT TË NDIKIMEVE NË MJEDIS GJATË ZBATIMIT TË PROJEKTIT

11.1 Qëllimet e monitorimit mjedisor

Monitorimi për parametrin që na intereson bëhet nëpërmjet matjeve të përsëritura, që merren me një frekuencë të mjaftueshme, për të bërë të mundur vlerësimin e gjendjes së mjedisit dhe ndryshimeve të tij në kohë.

Qëllimi i monitorimit mjedisor për shfrytëzimin e mineralit te kromit është që të sigurojë të dhëna nëpërmjet të cilave të vlerësohet nëse zhvillimi i veprimtarisë është në përputhje me ligjet dhe standardet mjedisore që lidhen me të, për të vlerësuar shkallën e ndikimit (nëse ka), si dhe për të vlerësuar performancën mjedisore të menaxhimit të saj në kuadër të përmirësimit të vazhdueshëm.

11.2 Objektivat e Monitorimit:

- Të krahasojë cilësinë dhe gjendjen e mjedisit para fillimit të aktivitetit me atë gjatë funksionimit të minierës.
- Të monitorojë emetimet (nëse ka) në të gjitha fazat e zhvillimeve të projektit në përputhje me normat dhe standardet ligjore të Shqipërisë dhe BE.
- Të përcaktojë nëse ndryshimet e mundshme mjedisore janë si rezultat i zhvillimeve të aktiviteteve që kryhen në rajonin ku ndodhet objekti mineralar dhe nëse ka lidhje dhe impakte kumulative me aktivitetin e propozuar.
- Për të përcaktuar efektivitetin e masave përmirësuese të zbatuara nga aktorët zhvillues të aktivitetit në rajon.
- Për të përcaktuar impaktet afatgjatë (nëse ka).
- Për të përcaktuar zgjatjen e kthimit në normalitet të cilësisë së mjedisit në rajon, në rastet kur vlerësohet se ka ndikime dhe impakte në të.
- Të krijojë një arkivë (regjistër) të cilësisë së mjedisit, një bazë të dhënash që do të mund të përdoret në të ardhmen.
- Për të garantuar përshtatshmërinë e një objekti mjedisor për tu përdorur për qëllim të caktuar.

11.3 Baza Ligjore e Monitorimit

Monitorimi i mjedisit është detyrim ligjor, mënyra, frekuenca dhe elementët e monitorimit janë të ndryshëm për veprimtari të ndryshme.

Kërkesa ligjore për kryerjen e monitorimit:

Ligji nr. 10431 datë 09.06.2013 “Për mbrojtjen e mjedisit”, kreu VI “monitorim i gjendjes së mjedisit”;

- Subjekti është i detyruar të kryejë monitorimet periodike sipas kërkesave të përcaktuara në kushtet e lejes përkatëse mjedisore.

Baza ligjore për monitorim

| | |
|-----------------------------------|---|
| Ligji Nr.10266 datë 15.4.2010 | Për mbrojtjen e ajrit nga ndotja |
| Ligji Nr. 9774 datë 12.07.2007 | Për vlerësimin dhe administrimin e zhurmës në Mjedis |
| VKM Nr.1189 datë 18.11.2009 | Për Rregullat dhe Procedurat për Hartimin dhe Zbatimin e Programit Kombëtar të Monitorimit të Mjedisit |
| VKM nr.103 datë 31.03.2002 | "Për monitorimin e mjedisit në Republikën e Shqipërisë |
| VKM Nr. 435, datë 12.09.2002 | Për miratimin e normave të shkarkimeve ne ajër në Republikën e Shqipërisë |
| VKM Nr. 803 datë 04.12.2003 | Për miratimin e normave të cilësisë së ajrit |
| Udhëzimi Nr.8 datë 27.11.2007 | Për nivelet kufi të zhurmave në mjedise të caktuara |
| Udhëzimi Nr. 6527 datë 24.12.2004 | Mbi vlerat e lejueshme të elementëve ndotës të ajrit në mjedis nga shkarkimet e gazrave dhe zhurmave shkarkuar nga mjetet rrugore, dhe mënyra e kontrollit të tyre. I ndryshuar me: Udhëzimin Nr. 12 datë 15.06.2010 |

11.4 Plani i monitorimit

Me qenë se kemi të bëjmë me shfrytëzimin e mineralit në nentoke, në thellësi të saj nevojitet një monitorim i vazhdueshëm, jo vetëm në galerite e objektit që do të shfrytëzohet, por dhe në siperfaqe.

Plani i monitorimit do të konsistojë në :

- Monitorimi i parametrave gjeometrike të galerive të shfrytëzimit si dhe parametrave gjeometrike të parshikuar në projekt.
- Monitorimi i sjelljes së formacioneve në kufinj të brendshëm të minierës dhe marrja e masave për parandalimin e lëvizjeve të mundëshme si shkarje, shembje ose vithisje .
- Monitorimi i zonës së mundëshme të shpërndarjes së pluhurit gjatë aktivitetit të shfrytëzimit dhe proceseve të shpimit lasjeve.
- Monitorimi i parametrave fizike dhe dinamike të shpërndarjes së pluhurit dhe marrja e masave përkatëse të parashikuara në projekt, për parandalimin e tij.
- Monitorimi i sjelljes së bimësisë ekzistuese në zonën për rreth objektit dhe marrja e masave për parandalimin e dëmtimit të tyre.
- Monitorimi i sipërfaqeve të mbushura me material dhe toke vegjetale për parandalimin e shplarjeve, gjërryerjeve, krijimin e gropave etj. Atje ku evidentohen dëmtime të kësaj zone do të merren masa për riparimin e tyre.

- Monitorimi i sipërfaqeve të mbjella, pemëve dhe bimëve të kultivuara, ecurisë normale e mbirjes dhe zhvillimit të tyre. Në rastet kur vërehet se ka demtime merren masa për zëvendësime dhe fidanë të rinj. Monitorimi i çdo sipërfaqe të mbjellë do të vazhdojë për një periudhë 4 vjecare, kohë gjatë së cilës bimët kanë një zhvillim të konsiderueshëm dhe nuk kanë më nevojë për shërbime.

Subjekti merr përsipër sigurimin e ecurisë normale të punës dhe ruajtjen e vazhdueshme të mjedisit deri në mbylljen e aktivitetit.

Subjekti, gjithashtu, do të ketë lidhje të vazhdueshme me Agjensinë Rajonale të Mjedisit Diber, pranë të cilës do të informojë periodikisht për mbarvajtjen e punës si gjatë shfrytëzimit ashtu dhe për monitorimin e parametrave të mësipër.

11.5 Masat për rigjenerimin e mjedisit

Shfrytëzimi i burimeve minerare nëntokosre dhe sipërfaqësore është një e drejtë e cila i lind gjithkujt, por kjo e drejtë shoqërohet dhe me detyrimet që ka gjithkush, përfshi dhe subjektin "Kaprolla&Kompani" shpk, për të rehabilituar mjedisin e ndikuar.

Aktiviteti mineralar është aktivitet me ndikim në mjedis, prandaj bazuar në kuadrin ligjor mineralar e mjedisor, çdo subjekt i cili është i paisur me leje minerare dhe ushtron aktivitet mineralar në një objekt të caktuar është i detyruar që krahas punëve të tjera të rehabilitojë mjediset e ndikuara nga ky aktivitet.

Forma dhe mënyra e rehabilitimit të mjedisit varet nga lloji i minierës, sipërfaqësore apo nëntokosre, jeta e minierës, lloji i mineralit, lloji i shkarkime etj. Për aktivitetin e nxjerrjes së mineralit të kromit në objektin "**Thellesi e galerise 10 dhe 15**"Bater, Bulqize, Diber, subjekti bazuar në detyrimet që i takojnë sipas kuadrit ligjor, ka hartuar planin e rehabilitimit. Ky plan për shkak të llojit të minierës, nëntokosre, do të fillojë të zbatohet mbasi të përfundojë nxjerrja e mineralit të kromit. Për hartimin e planit të rehabilitimit të mjedisit, subjekti ka zbatuar kërkesat e kuadrit ligjor mjedisor dhe mineralar.

Plani i rehabilitimit të minierës është hartuar sipas kuadrit ligjor dhe veçanërisht:

- Urdhër, nr. 302, datë 12/04/2011, "Per miratimin e parimeve baze per hartimin e planit te rehabilitimit te mjedisit, te planit te veprimtarive të mbylljes se veprimtarise minerare, te menyres se percaktimit te zones së rrezikshme te nje te drejte minerare dhe te planit te menaxhimit të mbetjeve minerare, të Ministrisë Ekonomisë dhe Industrisë.**
- "Udhëzim" Nr. 3, datë 17/05/2006 "Për planet e rehabilitimit të sipërfaqeve të dëmtuara nga guroret" të Ministrisë Mjedisit, Pyjeve dhe Administrimit të Ujrave**

Bazuar në këto dy urdhëra plani i rehabilitimit është përqëndruar në;

Rehabilitimin e habitateve të dëmtuar nga veprimtarina minerare, sipas projektit të hartuar, duke trajtuar detyrimisht masat dhe veprimet për sistemimin dhe përgatitjen e vendit, për parandalimin e erozionit, për gjelbërimin dhe rigjelbërimin, si dhe ndërhyrjet e vazhdueshme që sigurojnë mirëmbajtjen e habitatit.

Në projektin e rehabilitimit, masat rehabilituese jepen të detajuara, duke u grupuar në:

- d) punime inxhinierike; të cilat kanë të bëjnë me punimet e pastrimit dhe sigurimit të zonës, punimet për qëndrueshmërinë e sterileve të depozitura, mbylljen e hyrjeve të galerive, mirmbajtjes së kanaleve të disiplinimit të ujrave, heqjes dhe largimit të të gjitha paisjeve e makinerive nga nëntoka dhe sipërfaqja, mirmbajtjes së rrugëve etj.
- e) punime biologjike, të cilat lidhen me, rigjëlberimin e habitatit me bimësi, duke i dhënë përparësi bimëve autoktone, për veshjen e terreneve shkëmbore do të përdoren llojet pyjore të cilat kanë sistem rrënjor të fuqishëm, e mbajnë të mbuluar tokën edhe gjatë stinëve me rreshje të bollshme dhe e lidhin mirë atë;

Me qëllim që zona e rehabilituar të rikthehet në një gjendje të qëndrueshme dhe jo ndotëse, rigjëlberimi të jetë efektiv në të gjithë sipërfaqen e habitatit, duke vlerësuar densitetin e fidanëve, larminë e llojeve dhe mbulesën bimore.

Objektivat, kryesore të punës rehabilituese janë:

- Të arrihet një stabilizim i zonave të dëmtuara nëpërmjet ndërhyrjeve inxhinierike për të minimizuar ndër të tjera erozionin.
- Të rigjëlberojë të gjitha zonat e erodura me specie të përshtatshme bimore, që kanë ekzistuar më parë.
- Të minimizojë ndikimin pamor të zonave të degraduara e të përmirësojë peizazhin.

Mbjellja

Në objektin e kromit ne objektin ““Thellesi e galerise 10 dhe 15”Bater, Bulqize, Diber, rigjëlberimi i sipërfaqes do të përfshijë riintroduktimin e llojeve të bimëve të përshtatshme për të plotësuar rigjenerimin me anë të erës ose farës së ruajtur në tokë. Ky riintroduktim mund të jetë në formën e fidanëve të shtuar në fidanishte ose aplikimi i drejtpërdrejtë të farës në shtratin e farës të përgatitur.

Plani dhe masat per rehabilitimin e mjedisit

Bazuar ne projektin e shfrytezimit te rezervave gjeologjike te mineralit te kromit ne objektin “Thellesi e galerise 10 dhe 15”Bater, Bulqize, Diber, rezulton se per nje periudhe 10 vjecare aktiviteti i shfrytezimit te kromit do te zhvillohet ndermjet profileve I deri V. Gjate ketij shfrytezimi do te depozitohet nje sasi sterili prej 300 m³ sterile, kurse mineral kromi te depozituar nuk do te kete pasi ai do te transportohet ritmikisht per ne destinacionin e kerkuar. Rehabilitimi do te filloje nga viti i pare i shfrytezimit te kromit ne zonen ku operon subjekti “**Kaprolla&Kompani**” Sh.p.k e cila do te marre masa tekniko – organizative dhe ka planifikuar qe te shpenzoje gjate gjithë kohes se shfrytezimit 206 504 leke per nje gryke galerie.

Kjo sasi do te shpenzohet per rehabilitimin e mjedisit si me poshte:

1. Plani i mbylljes se minieres
2. Plani i menaxhimit te mbetjeve

3. Plani perfundimtar te rehabilitimit te mjedisit

Masat zbutese per te ulur ndikimet negative gjate procesit te shfrytezimit

Keto masa konsistojne ne:

Ne marrjen e masave per uljen e ndotjeve gjate punimeve minerare, si pluhura, gazra helmues, zhurma, uljen e efekteve negative hapsinore ne zonen perreth, ne faunen dhe floren. Pikesynimi kryesor mbetet rehabilitimi i tokes dhe evitimi ne maksimum i erozionit.

Masa konkrete qe do te merren gjate punimeve

- Mbrojtja e siperfaqes nga erozioni nepermjet ndertimit te gardheve cift dhe tek si dhe mureve te thata me gure
- Pergatitja e siperfaqes per mbjellje, prodhimi i fidaneve te deshiruar ne pershtatje me territorin
- Mbjellja e fidaneve dhe me vone sherbime kulturele dhe mbrojtje nga demtimet.

Rehabilitimi i territorit

Te gjitha masat rehabilituese do te konsistojne ne:

- Uljen e erozionit
- Restaurimin e habitateve
- Pasurimin e biodiversitetit me specie natyrore
- Rritjen e vlerave vizuale dhe krijese te territorit qe mbulon subjekti

Per pyllzimin e siperfaqeve te zhveshura do te hartohet nje miniprojekt i detajuar nga specialistet perkatese

Rehabilitimi i tokes

Nese do te nevojitet stabilizimi i zones qe do te pyllzohet, do te perdoret pastrimi nga mbetjet inerte dhe do te mbushet 10 cm me humus. Mulciritimi do te sherbeje ne uljen e humbjes se fares nga largimi prej aktivitetit atmosferik (reshjet, ererat, etj) si dhe per uljen e aktivitetit erodik per sa kohe objekti eshte i pa zhvilluar mire. Skema ne mbjellje do te jete 3 x 1, ku pas disa vitesh do ti jape nje kurore dendesi mjaft te mire pas shfrytezimit.

Rehabilitimi i plote i mjedisve te territorit

Mbjellja e siperfaqes

- Mbjellja e territorit me gradona
- Blerja e fidaneve te pishes ne fidanishte cilesore
- Mbjellja e fidaneve dhe sherbimi kulturor i tyre per 10 vjet

Nga veterehabilitimi i habitateve me perparasi do te marre rritja e te gjitha gjallesave si shtimi dhe rritja e shpendeve, zvaranikeve etj, njekohesisht do te shtohen edhe rezervat ushqimore per gjitaret e larte si lepuri, dhelpra, ujku, etj, per rrjedhoje do te rritet mundesia e pranise se shtimit te qelbesit dhe buklit (nuses se lales).

Kanalizimi

Kanalizimi do te behet per disiplinimin e ujrave nentokesore qe do te dalin nga galleria si dhe ujrave sipërfaqesore qe do te shkaktohen nga rreshjes.

Keto kanalizime do te bejne qe rrjedha e ujrave te behet per force te rendeses, duke penguar ne kete menyre depertimin gradual ne toke.

Ne te gjithë territorin, ku pershkohet nga proskat do te ndertohen mure guri te thate dhe gardhe cifte dhe teke.

Plani i monitorimit te ndikimit ne mjedis

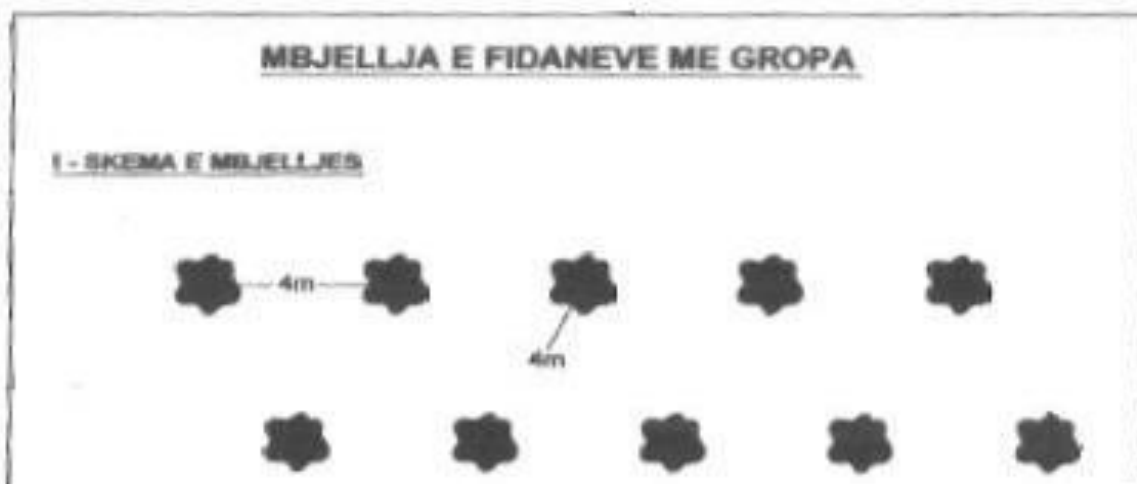
Nisur nga fakti qe kemi te bejme me zenie te sipërfaqeve me mineral dhe steril (minerali depozitohet ne sheshin e depozitimit kurse sterili depozitohet ne stogun ne shpat mali) kerkohet nje monitorim i vazhdueshem.

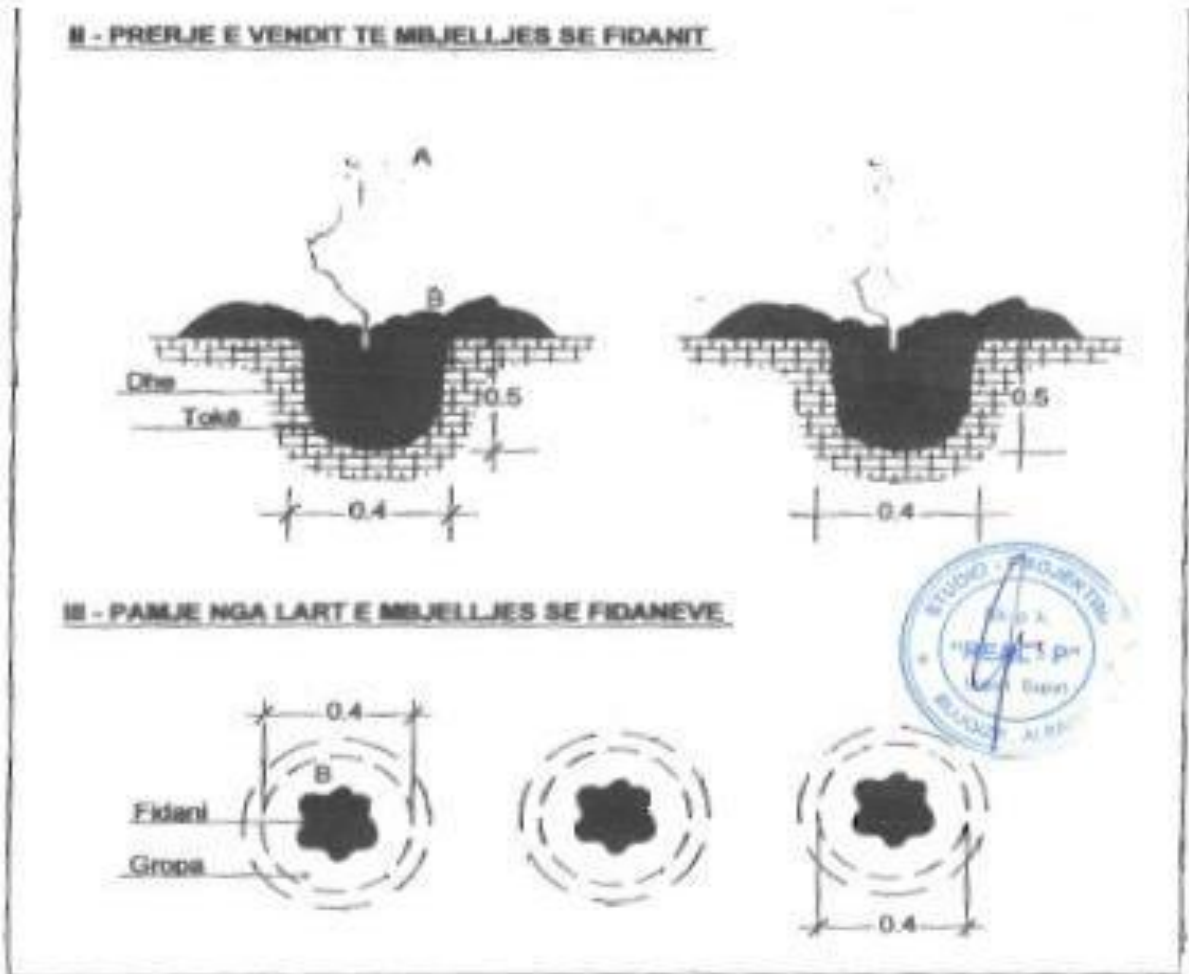
Ky monitorim do te konsistoje ne:

- Ne konfiguracionin e terrenit te parashikuar ne projekt
- Monitorimi i sjelljes se shkembinjëve ne sipërfaqen e territorit ku shfrytezohet per parandalimin e shembjeve, shkarjeve, gerryerjeve.
- Monitorimi i zones se mundshme te shperndarjes se pluhurit gjate shkarkimit te sterilit
- Monitorimi i parametrave fizike e dinamike te shperndarjes se pluhurit dhe marrja e masave perkatese te parashikuara ne projekt per parandalimin e tyre
- Monitorimi i sipërfaqeve te mbjella, dureve dhe bimeve te kultivuara, ecurise normale te rritjes se zhvillimit te tyre. Ne raste kur verehen se ka demtime, merren masa per zevendesimin me fidane te rinj.
- Monitorimi i sipërfaqes se mbjelle do te vazhdoje per nje periudhe 10 vjecare.

Subjekti merr persiper sigurimin e ecurise normale te punes dhe ruajtjen e vazhdueshme te mjesisit deri ne mbylljen e aktivitetit minerar.

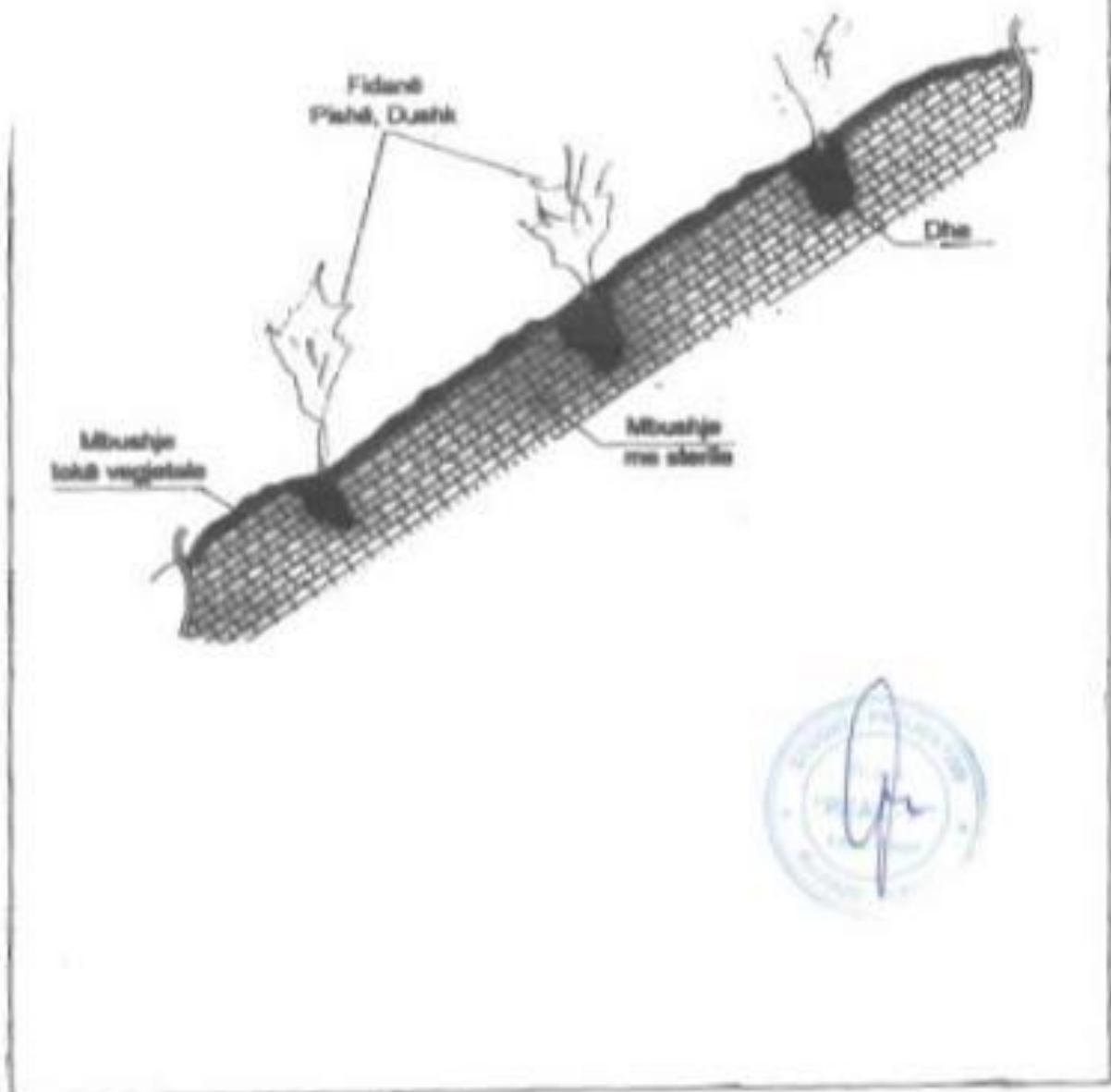
Subjekti do te kete lidhje te vazhdueshme me Agjencine Rajonale te Mjedisit Qarku Diber prane se ciles do te informoje periodikisht per mbarevajtjen e punes gjate shfrytezimit.





PAMJE ANESORE (PJESORE) E MBJELLES ME FIDANE

Shkalla 1 : 100



11.6 Monitorimi dhe rekomandime

Monitorimi i cilësisë së mjedisit mbetet një ndër çështjet parësore.

Monitorim është procesi i zbulimit të ndryshimeve nëse do të ndodhin, përcaktimit të drejtimit dhe i matjes së shtrirjes së tyre.

Procesi i monitorimit do të përqëndrohet në të gjithë fazat e zhvillimit të projektit dhe fokusohet në aktivitetet që gjenerojnë ndikime negative në mjedis në efektet e këtyre ndikimeve dhe në zbatimin e masave për zbutjen e tyre. Monitorimi do të kryhet nga vetë investori dhe në rast të pamundësisë teknike për realizimin e tyre do të kërkohet bashkëpunim i subjekteve të specializuara për fushat përkatëse. Verifikimi i monitorimit apo auditimit do të organizohen nga institucionet administrative si AKM-ja, Ministrija e Mjedisit ,DRM Diber,etj.

11.7 Plani i monitorimit të ndikimit në mjedis.

Meqenëse kemi të bëjmë me shfrytëzimin e mineralit të kromit, krijimin e pluhurave dhe gazrave gjatë nxjerrjes së tij, kërkohet monitorimi i pluhurave, gazrave të minieres, zhurmës megjithëse në kemi thënë më lart që ndikimet janë minimale.

Pra monitorimi do të konsistojë në matjen e parashikuar të indikatorëve mjedisor:

| Nr | Elementi i Monitorimit | Frekuenca | Përgjegjësi |
|----|---|-------------|-------------|
| 1 | Monitorim i gjithë shkarkimeve të ujrave që gjenerohen nga miniera nentoksore .Parametrat fizike si: temperature, pH dhe lëndet pezull | Periodike | Firma |
| 2 | Monitorim i shkarkimit të grimcave të pluhurit, gjate procesit të shpim-plaseve, shfrytezimit të mineralit dhe gjate procesit të ngarkimit dhe transportit. | Vazhdueshëm | Firma |
| 3 | Monitorim i gjendjes së mekanikës dhe plasjeve nga mundësia për shtimin e zhurmave mjedisin e minieres. | Vazhdueshëm | Firma |
| 4 | monitorimin e rehabilitimit në objektin shfrytëzimit të minieres nentoksore të kromit | Periodike | Firma |
| 5 | monitorimin i formacionit gjeologjik dhe armatimit të galerive kryesore | Vazhdueshëm | Firma |

Indikatorët e mësipërm të monitorimit janë një ndërthurje treguesish me të cilët vlerësohet shumë objektivisht trysnia që ushtron zbatimi i këtij projekti në mjedis, si dhe gjendja e mjedisit, ndikimit të funksionimit të projektit të zbatuar në këtë gjendje. Matja dhe mbledhja e të dhënave për treguesit e mësipërm do të bëhet konformë metodave dhe teknikave shkencore të njohura dhe të pranueshme. Të dhënat që do të mblidhen do të vihen në dispozicion të organeve shtetërore dhe të interesuarve të tjerë, gjithashtu këto të dhëna do të analizohen me qëllim përmirësimin e performancës mjedisore të veprimtarisë dhe bërjen e korigjimeve të nevojshme dhe përmirësimin e shkarkimeve me qëllim mbrojtjen e mjedisit të zones së shfrytëzuar. Në përputhje me karakteristikat e implementimit dhe të funksionimit të shfrytëzimit të mineralit të kromit dhe në përputhje me bazën ligjore mbi monitorimin, rekomandojmë të monitorohen këto elemente:

Tabela 19 Monitorimi i parametrave mjedisore

| Nr. | Monitorimi | Parametrat që do të monitorohen | Vendodhja | Periudha kohore | Frekuenca | Përgjegjësia |
|-----|--|---|---|--|--------------------------|------------------------------------|
| 1 | Cilësia e Ajrit | PM ₁₀ , SO ₂ , NO _x , CO , CO ₂ ,HC | - Frontet e punes - Galerite kryesore te shfrytezimit te objektit minerar | Nga fillimi i punimeve 2017 e në vazhdim | Çdo 6 muaj | Shoqëria + Laboratori i akredituar |
| 2 | Emetimi i zhurmave | Niveli i zhurmave në dB | - Cekici pneumatik per hapjen e birave - Mjetet e transportit - Proceset e shpimit plasjeve | Nga fillimi i punimeve 2017 e në vazhdim | Çdo 6 muaj | Shoqëria + Laboratori i akredituar |
| 3 | Rastet, incidentet e mundshme në vendin e punës | Regjistrimi dhe raportimi mënyrës së trajtimit | - Mjetet e transportit - Frontet e punes - Galerite kryesore | Nga fillimi i punimeve 2017 e në vazhdim | Çdo 6 muaj | Drejtuesi teknik |
| 4 | Avari apo defekte të ndryshme të mundshme gjatë operimit | makineritë, pajisjet, galerite ne minieren nentoksore | - Mjetet e transportit - Armatimi i galerive - Procesi i shfrytezimit | Nga fillimi i punimeve 2017 e në vazhdim | Çdo 6 muaj | Drejtuesi teknik |
| 5 | Dëmtim i vegjetacionit apo të mbjellave | Pyjet, bimësia | - Sheshi depozitimit te mineralit dhe sterileve - Hyrja per ne objekt | Nga fillimi i punimeve 2017 e në vazhdim | Çdo 3 muaj | Drejtuesi teknik + Punonjësit |
| 6 | Monitorim i zbatimit të | Termet e vendimit | - Të gjitha pikat që përmenden | Nga fillimi i | Në varësi të kushteve të | Eksperti i Mjedisit & |

| | | | | | |
|---|--------------------|--------------------------------|---|-----------------------------|-------|
| kushteve të vendimit paraprak te VNM-se | paraprak te VNM-se | në Vendimin Paraprak te VNM-se | punimeve 2017 e deri në marrjen e Lejes Mjedisore | Vendimit Paraprak te VNM-se | ISHMP |
|---|--------------------|--------------------------------|---|-----------------------------|-------|

| | | | | | | |
|---|---|--|---|--|------------|--|
| 7 | Monitorim i objektit mineral të rehabilituar | Armatimi i objektit mineral dhe mjedisit zones | <ul style="list-style-type: none"> - Sheshet e depozitimit të mineralit - Galerte kryesore - Argjinatura | Nga fillimi i punimeve 2017 e në vazhdim | Çdo 6 muaj | Eksperit i Mjedisit & Drejtuesi Teknik |
|---|---|--|---|--|------------|--|

Monitorimi i burimeve natyrore, ajrit, ujit, tokës, shkarkimeve urbane etj, kryhet sipas disa kriterëve shkencore përsa i përket monitorimeve, mbledhjes dhe analizave të mostrave. Ai synon në mbledhjen e të dhënave për të vrojtuar dhe parashikuar rolin e faktorit njeri dhe natyror në ndryshimet e mjedisit, ku ai është aktiv.

Objektivat kryesore të monitorimit janë:

- Për të zbuluar ndryshimet dhe për të karakterizuar saktësisht nga ana sasiore tendencat (prirjet) e zhvillimit të burimeve.
- Për të siguruar informacione mbi lidhjen midis kushteve (gjendjeve) të burimeve dhe shkaqeve të tyre.
- Për të evidentuar cilësinë e mjedisve ku njeriu ushtron aktivitetin e tij jetësor, me synim për të marrë masat e nevojshme për përmirësimin e tyre.
- Për të vlerësuar efektivitetin e politikave dhe veprimeve për menaxhimin e burimeve natyrore.

Monitorimi është detyrë e shoqërisë investitore në nivel individual për pikat Ç1, Ç2, Ç5, Ç6, Ç7, Ç8 të Vendimit Nr.1189. datë 18.11.2009 "Për monitorimet në Republikën e Shqipërisë".

Investitori do të monitorojë këto tregues të trysnisë në mjedis vetëm gjatë fazës së punimeve të shfrytëzimit dhe konkretisht elementët e mëposhtëm:

- Për ajrin duhet të monitorojë Lëndën e Ngurtë Pezull (LNP), emetimet e gazrave të ciluara dhe zhurmat (dB).
- Për ujin, duhet të monitorojë shkarkimet e mundshme dhe rrjedhat ujore biologjike (rrëke, proska, përrenj)
- Për tokën, duhet të monitorojë shkarjet e mundshme të dherave (erozioni).

Frekuenca e monitorimeve do të përcaktohet në aktin e miratimit të vendimit paraprak të VNM-se si dhe lejes mjedisore dhe në rast të kundert, sipas kuadrit ligjor çdo 6 muaj të kryhen matjet dhe të dorezohet një relacion periodik i shkurtër ku të pasqyrohen punimet e kryera të shoqëruara me foto.

Regjistrimi i të dhënave mjedisore

Për të ruajtur të dhënat mjedisore të veprimtarisë do të përgatitet dhe mbahet një regjistër i veçantë ku do të evidentohen dhe shenohen të gjitha punimet kresore të realizuara në objektin mineral dhe vlerat e matura të indikatorëve mjedisore.

12. PËRFUNDIME DHE REKOMANDIME

- 12.1.1 Të zbatohet projekti i teknik i shfrytëzimit të objektit mineralar “Thellesi e galerise 10 dhe 15”Bater, Bulqize, Diber,
- 12.1.2 Të mirëmbahen mjediset e gjelbëruar në mënyrë të përhershme dhe të mbillen edhe bimë dekorative autoktone në kushte artificiale për të rritur koeficientin e gjelbërimit.
- 12.1.3 Të kryhet lagja e sheshit të depozitimit të sterileve, si dhe të rrugëve komunikuese.
- 12.1.4 Të kryhet rrethimi i hyrjes për në objektin mineralar dhe të vendosen tabela paralajmëruese për rreziqet për kalimtarët dhe punonjësit.
- 12.1.5 Të kryhet larja e automjeteve para daljes së tyre në rrugët e asfaltuara të zonës.
- 12.1.6 Të vendosen kontenier për mbajtjen pastër të ambjentëve nga mbetjet urbane për numrin e punonjësve në objektin mineralar.
- 12.1.7 Investitori të respektojë detyrimet e vendosura në Vendimin Paraprak të VNM-se që do të miratohet nga AKM.
- 12.1.8 Subjekti të respektojë të gjitha masat e përcaktuara në këtë raport të VNM-je.
- 12.1.9 Subjekti të jetë në dijeni të kuadrit ligjor për mjedisin dhe ndryshimeve të tij.
- 12.1.10 Të kryhet monitorimi i mjedisit sipas ligjeve në fuqi.
- 12.1.11 Si rezultat i realizimit të projektit nuk do të absorbohen ndikime të rëndësishme mjedisore, sociale në shëndetin e njerëzve. Për pasoj ndikimet e parashikuara mund të minimizohen duke zbatuar masat e përmendura më sipër.
- 12.1.12 Nga analiza për identifikimin e ndikimeve rezulton se ndikimi do të jetë i drejtpërdrejtë, i shkaktuar vetëm gjatë operacioneve të shfrytëzimit.
- 12.1.13 Është detyrë e zbatuesve të projektit të integrojnë elementët e domosdoshëm të propozuar për parandalimin, minimizimin dhe eliminimin e ndikimeve negative në mjedis, shëndet dhe aspektin social.
- 12.1.14 Është detyrë e të gjithë kontraktorëve e nënkontraktorëve të ndryshëm si gjatë fazës së shfrytëzimit të zbatojnë me kujdes detyrimet përkatëse të parashikuara më sipër.

Përgatiti Raportin e VNM-së
Studio Mjedisore “REAL – P” Sh.p.k



Liçensuar nga Ministria e Mjedisit dhe Administrimit të Ujërave Nr. 427, date 01.08.2007.