

Date: 06/09/2018

**NJOFTIMI PËR INFORMIM NGA KËRKUESI PRANË AGJENCISË KOMBËTARE TË MJEDISIT/AGJENCISË RAJONALE TË MJEDISIT DHE NJQV KU DO TË KETË VENDODHJEN INSTALIMI PËR APLIKIM PËR TU PAJISUR ME LEJE MJEDISI TË INSTALIMIT TË TIPIT A OSE B / NDRYSHIME NË FUNKSIONIMIN E INSTALIMIT TË TIPIT A DHE B**

Bazuar në Ligjin Nr. 10 431, datë 09.06.2011 "Për Mbrojtjen e Mjedisit", Ligjin Nr. 10 448, datë 14.7.2011 "Për Lejet e Mjedisit", Ligjin Nr. 60/2014, datë 19.6.2014 Për një ndryshim në ligjin nr. 10 448, datë 14.7.2011 "Për lejet e mjedisit", të ndryshuar dhe VKM 419, datë 25.6.2014 "Për miratimin e kërkesave të posaçme për shqyrtimin e kërkesave për leje mjedisi të tipave A, B dhe C, për transferimin e lejeve nga një subjekt te tjetri, të kushteve për lejet respektive të mjedisit, si dhe rregullave të hollësishme për shqyrtimin e tyre nga autoritetet kompetente deri në lëshimin e këtyre lejeve nga QKB-ja", Kreu VI "Informimi dhe pjesëmarrja e publikut për aplikimin për leje mjedisi të tipit A dhe B", pika 2, Njoftimi duhet të përmbajë këto të dhëna:

1. Informacion nëse kërkesa do të jetë për "Aplikim për leje mjedisi të tipit A ose të tipit B" apo "Aplikim për ndryshim thelbësor në kushtet e lejes së mjedisit të tipit A ose të tipit B"; LEJE TIPI B
2. Të dhënat e ekstraktit të QKR-së; "EDER-TRADE" sh.p.k, NIPT K72208501M
3. Adresën e vendodhjes së instalimit; DURRËS DURRËS AUTOSTRADA DURRËS-TIRANË, KM 4, Zona kadastrale BSIS, Nr. Pas. 167, GODINE 11KAT.
4. Përshkrimin e veprimtarisë që parashikohet të zhvillohet në instalim; I.A.3.10 dhe ID 7.12.r / Prodhim i produkteve abrazive, llaceve, rera finoefj.
5. Një përshkrim të elementeve të listuara në formularin informues;
6. Përmbledhjen joteknike të raportit të vlerësimit të ndikimit në mjedis në nivel kombëtar ose ndërkuftar, kur kërkohet procedura e VNM-së në CD;
7. Konsultimet ndërkuftare, kur kërkohet sipas legjislacionit në fuqi; X
8. Autoritetin vendimmarrës për dhënien e aktit të miratimit të lejes së mjedisit, procedurat dhe afatet që do të ndiqen; \_\_\_\_\_
9. Adresën e AKM-së, ku publiku mund të dërgojë komentet dhe sugjerimet e tij, me shkrim apo në formë elektronike, brenda 20 (njëzet) ditëve nga data e njoftimit; info@akm.go.al

Mbaj përgjegjësi për dorëzimin e njoftimit pranë NJQV-së përkatëse në 20 CD/DVD



Kërkuesi/Përfaqësuesi i shoqërisë

Edvin Marku

Eksp. Inp. Arditon Naqellari

Nr.kontakti

0682049129





Date 31 / 08 / 2018

## NJOFTIM

**Drejtuar :** Agjencise Kombetare te Mjedisit

**Lenda:** Kerkese per zhvillimin e procedures se degjeses me publikun

Shoqeria "EDER - TRADE" Sh.p.k njofton Agjencine Kombetare te Mjedisit per zhvillimin e procedures se informimit te publikut per aplikimin per leje mjedisi te tipit B per instalimin:

Industria minerare. ID 3.10 :prodhimi i produkteve abrazive dhe produkteve te tjera minerale jo metalike, Kapaciteti Kufi : Te gjitha Instalimet dhe Veprimtari te tjera qe përfshijnë përdorimin e solventëve ID 7.12 r. Prodhimi i preparateve veshëse, llaqeve, bojërave dhe ngjitesve, Kapaciteti kufi: Konsumimi i solventëve është më i madh se 100 tonë/vit, Kapaciteti kufi për lejet e Tipit B: Të gjitha instalimet, me vendndodhje Autostrada Durres-Tirane, Km 4, Godine 1 kateshe, Zona Kadastrale 8515, Nr. Pasurie 1/67, Durres.

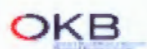
Ky njoftim hartohet Referuar VKM 419, date 25.06.2014 , Për miratimin e kërkesave të posaçme për shqyrtimin e kërkesave për leje mjedisi të tipave A, B dhe C, për transferimin e lejeve nga një subjekt te tjetri, të kushteve për lejet respektive të mjedisit, si dhe rregullave të hollësishme për shqyrtimin e tyre nga autoritetet kompetente deri në lëshimin e këtyre lejeve nga QKB-ja" te ndryshuar, kreu VI "Informimi dhe pjesëmarrja e publikut per aplikimin per leje mjedisi te tipit A dhe B", bashkangjitur gjeni dokumentacionin e kerkuar, sipas pikes 2 te ketij kreu:

- a) Informacion nëse kërkesa do të jetë për "**Aplikim për leje mjedisi të tipit A ose të tipit B**" apo "**Aplikim për ndryshim thelbësor në kushtet e lejes së mjedisit të tipit A ose të tipit B**".
- b) Të dhënat e ekstraktit të QKR-së;
- c) Adresën e vendndodhjes së instalimit;
- d) Përshkrimin e veprimtarisë që parashikohet të zhvillohet në instalim;
- e) Një përshkrim të elementeve të listuara në formularin informues;
- f) Përmbledhjen joteknike të raportit të vlerësimit të ndikimit në mjedis në nivel kombëtar ose ndërkuftar, kur kërkohet procedura e VNM-së;
- g) Konsultimet ndërkuftare, kur kërkohet sipas legjisllacionit në fuqi;
- h) Autoritetin vendimmarrës për dhënien e aktit të miratimit të lejes së mjedisit, procedurat dhe afatet që do të ndiqen;
- i) Adresën e AKM-së, ku publiku mund të dërgojë komentet dhe sugjerimet e tij, me shkrim apo në formë elektronike, brenda 20 (njëzet) ditëve nga data e njoftimit.

Perfaqesuesi Ligjor i Shoqerise  
"EDER - TRADE" Sh.p.k  
Edvin Haxhia



- a. Kërkesa për vendosjen në funksionim të instalimit "Linje për prodhimin e kolles, llaqeve dhe finos" është për aplikim **per leje te re mjedisore te tipi B**, sipas Shtojcës 1, të Ligjit Nr. 60/2014, datë 19.6.2014 Për një ndryshim në ligjin nr. 10 448, datë 14.7.2011 "Për lejet e mjedisit" të ndryshuar", Industria minerare. ID 3.10 :prodhimi i produkteve abrazive dhe produkteve të tjera minerale jo metalike, Kapaciteti Kufi : Të gjitha Instalimet dhe Veprimtari të tjera që përfshijnë përdorimin e solventëve ID 7.12 r. Prodhimi i preparateve veshëse, llaqeve, bojërave dhe ngjitësve, Kapaciteti kufi: Konsumimi i solventëve është më i madh se 100 tonë/vit, Kapaciteti kufi për lejet e Tipit B: Të gjitha instalimet.
- b. **TE DHENAT E EKSTRAKTIT TE QKB-SE**



### EKSTRAKT I REGJISTRIT TREGTAR PËR TË DHËNAT E SUBJEKTIT "SHOQËRI ME PËRGJEGJËSI TË KUFIZUAR"

#### GJENDJA E REGJISTRIMIT

1. Numri unik i identifikimit të subjektit (NUIS)	K72208501N	
2. Data e Regjistrimit	08/10/2007	
3. Emri i Subjektit	EDER - TRADE SHPK	
4. Forma ligjore	SHPK	
5. Data e themelimit	27/09/2007	
6. Kohëzgjatja	Nga: 27/09/2007	
7. Zyra qendrore e shoqërisë në Shqipëri	Durrës Durrës DURRES Autostrada Durrës-Tiranë, Km.4, Godinë 1 katëshe, Zona Kadastrale 8515, Nr.Pasurie 1/67	
8. Kapitali	100.000,00	
8.1 Numri i përgjithshëm i kuotave	1.00	
9. Objekti i aktivitetit	<p>Import-eksporti i të gjitha llojeve të mallrave. Thyerje e gurit, dhënie e formës dhe finicionit. Prodhim dhe tregim me shumicë e pakicë i produkteve të ndryshme, i materialeve të ndërtimit, i materialeve të para dhe produkteve gjysëm të gatshme, i produkteve të tjera të ndërmjetme, i pajisjeve elektroshtëpiake, i aparateve të radios dhe televizionit, i arukujve prej hekuri, i pajisjeve dhe aksesorëve për impiante hidraulike dhe të ngrohjes. Kryerje e punimeve të ndërtimit të godinave. Kryerje e instalimeve të të gjitha llojeve. Shoqëria mund të ndërtojë objekte e ndërtime civile në funksion të aktivitetit të saj. Kryerje e shërbimeve dhe dhënie asistence në të gjitha fushat, ekonomike, prodhuese, financiare etj. Prodhim, importim, tregim makinerish, përpunim e tregim të pjesëve mekanike, speciale ose të unifikuara të çdo lloj materiali si valvula, bulliona, vida, pjesë të prodhuara në tornu për të gjitha tipet e industrisë, pa u kufizuar vetëm në to. Agjent komisioner, transport kombëtar dhe ndërkombëtar. Shërbime ndihmëse në transport, aktivitete të agjensive të udhëtimit. Ngarkim shkarkim i mallrave dhe magazinim të tyre.</p>	
10. Administratori/ët	Edvin Harshia	
10.1 Afati i emërimit	Nga: 10/01/2018	Deri: 10/01/2023
11. Procedura e emërimit nëse ndryshon nga parashikimet ligjore		




11.1 Kufizimet e kompetencave (nëse ka)		
12. Ortakët	RediamHaxhiu	
12.1 Vlera e kapitalit	Para: 100.000,00	Natyre:
12.2 Numri i pjesëve	1,00	
12.3 Pjesëmarrja në përqindje (%)	100,00	
<i>- Të përfunduarit, (Plotësohet vetëm nëse zotëron kushtin si përfunduar)</i>		
13. Vende të tjera të ushtrimit të aktivitetit		
14. Të dhëna që njoftohen vullnetarisht	E-Mail: edertrade@hotmail.com Telefon: 0692073427	
15. Statusi:	Aktiv	

Datë: 22/08/2018

Emri, Mbiemri, Nënskrimi  
(i nëpëmësit të sportelit)

**c. ADRESA E VENDNDODHJES SE INSTALIMIT**

Emri i instalimit/impianitit <sup>1</sup>	<b>Linje per prodhimin e kolles, Ilaqeve dhe finos</b>		
Adresa ku ndodhet apo do të ngrihet instalimi/impianiti	Autostrada Durrës-Tiranë, Km.4, Godinë 1 katëshe, Zona Kadastrale 8515, Nr.Pasurie 1/67 , Durres		
Koordinatat e vendit sipas Sistemit Koordinativ GAUS KRUGE: 1942_GK_ZONE_4	<b>Koordinatat e zones ku zhvillohet aktiviteti</b>		
	<b>Nr</b>	<b>X</b>	<b>Y</b>
	1	4578600.42	4372850.29
	2	4578619.19	4372886.35
	3	4578594.26	4372899.09
	4	4578580.42	4372872.32
	5	4578591.13	4372866.84
	6	4578586.48	4372857.27
			

<sup>1</sup> Përshkruaj titullin sipas kollonës 1 të Shtojcës 1 të Ligjit Për lejet e mjedisit

<p>Kategoritë e aktiviteteve/veprimtarive industriale të cilat duhet të kërkojnë leje mjedisi <sup>2</sup></p>	<p>Industria minerare. ID 3.10 :prodhimi i produkteve abrazive dhe produkteve të tjera minerale jo metalike, Kapaciteti Kufi : Te gjitha Instalimet dhe Veprimtari të tjera që përfshijnë përdorimin e solventëve ID 7.12 r. Prodhimi i preparateve veshëse, llaqeve, bojërave dhe ngjitësve, Kapaciteti kufi: Konsumimi i solventëve është më i madh se 100 tonë/vit, Kapaciteti kufi për lejet e Tipit B: Të gjitha instalimet.</p>
<p>Kapaciteti i projektuar</p>	<p>Kapaciteti prodhues është 200 m3/muaj</p>



#### d. PERSHKRIMI I VEPRIMTARISE QE PARASHIKOHET TE ZHVILLOHET

**AKTIVITETI:** IMPIANT PER PRODHIMIN E KOLLES, LLAQEVE DHE FINOS

**Adresa:** Autostrada Durres – Tirane, Km 4, Godine 1 kateshe, Zona Kadastrale 8515, Nr. Pasurie 1/67, Durres

**Subjekti:** “EDER – TRADE” Sh.p.k

**Administrator:** Z. Edvin Haxhia

<sup>2</sup> Shkruani kodet e specifikuar në kollonën 2 (e emërtuar ID) dhe aktivitetet e specifikuar në kollonën 3 (Veprimtaria) të përcaktuara në Shtojcën 1 të Ligjit për Lejet e Mjedisit. Nëse instalimi përfshin disa aktivitete të lidhura me IPPC, është e nevojshme për të shënuar secilin prej tyre me një kod. Kodet duhet të jenë të ndara qartë.



- **Hyrje**

**Profili i shoqërisë “EDER – TRADE” për prodhimin e produkteve të kolles, finos etj**

Impianti për prodhimin e produkteve të kolles, llaqeve dhe finos të shoqërisë “EDER – TRADE” shpk është i vendosur ne Autostraden Durres – Tirane, Km 4, Godine 1 kateshe, Zona Kadastrale 8515, Nr. Pasurie 1/67, perbri shkolles Turku Ozal, Durres, ne nje distance rreth 100 m nga rruga kryesore Mbikalimi Shkozetit - Shkozet. Kjo shoqëri është regjistruar në Qendrën Kombëtare të Regjistrimit, për aktivitetin e Import-eksport i të gjitha llojeve të mallrave. Thyerje e gurit, dhënie e formës dhe finicionit. Prodhim dhe tregtim me shumicë e pakicë i produkteve të ndryshme, i materialeve të ndërtimit, i materialeve të para dhe produkteve gjysëm të gatshme, i produkteve të tjera të ndërmjetme, i pajisjeve elektroshtëpiake, i aparateve të radios dhe televizionit, i artikujve prej hekuri, i pajisjeve dhe aksesorëve për impiante hidraulike dhe të ngrohjes. Kryerje e punimeve të ndërtimit të godinave. Kryerje e instalimeve të të gjitha llojeve. Shoqëria mund të ndërtojë objekte e ndërtime civile në funksion të aktivitetit të saj. Kryerje e shërbimeve dhe dhënie asistence në të gjitha fushat, ekonomike, prodhuese, financiare etj. Prodhim, importim, tregtim makinerish, përpunim e tregtim të pjesëve mekanike, speciale ose të unifikuara të çdo lloj materiali si valvula, bullona, vida, pjesë të prodhuara në torno për të gjitha tipet e industrisë, pa u kufizuar vetëm në to. Agjent komisioner, transport kombëtar dhe ndërkombëtar. Shërbime ndihmëse në transport, aktivitete të agjensive të udhëtimit. Ngarkim shkarkim i mallrave dhe magazinim te tyre, me NR NIPT: **K72208501N**. Sheshi ku zhvillohet ky aktivitet është i shtruar me beton, dhe i mbuluar me konstrukcion metalik, ku eshte instaluar edhe linja e impiantit te prodhimit te kolles, finos dhe llaqeve, ndersa pjesa tjetër e sheshit eshte e shtruar me beton e cila sherben per parkimin e automjeteve te transportit. Objekti ka nje siperfaqe relativisht te vogel i perbere nga sheshi, kapanoni ku zhvillohet aktiviteti dhe hapesirat e nevojshme per kete aktivitet duke shfrytëzuar te gjitha ambientet per kete linje prodhimi. Siperfaqja e pergjithshme e prones eshte rreth 3064 m<sup>2</sup> dhe eshte ne pronesi te vete pronarit te subjektit.

- Siperfaqe totale ne pronesi 3064 m<sup>2</sup>
- Siperfaqja e kapanonit/ve 1426 m<sup>2</sup>

**Informacion mbi kompanine “EDER – TRADE” sh.p.k**

Shoqëria “EDER – TRADE” sh.p.k eshte nje subjekt i regjistruar dhe zhvillon aktivitetin e saj ekonomik ne perputhje me legjislacionin ne fuqi ne fushen e Import-eksport i të gjitha llojeve të mallrave. Thyerje e gurit, dhënie e formës dhe finicionit. Prodhim dhe tregtim me shumicë e pakicë i produkteve të ndryshme, i materialeve të ndërtimit, i materialeve të para dhe produkteve gjysëm të gatshme, i produkteve të tjera të ndërmjetme, i pajisjeve elektroshtëpiake, i aparateve të radios dhe televizionit, i artikujve prej hekuri, i pajisjeve dhe aksesorëve për impiante hidraulike dhe të ngrohjes. Kryerje e punimeve të ndërtimit të godinave. Kryerje e instalimeve të të gjitha llojeve. Shoqëria mund të ndërtojë objekte e ndërtime civile në funksion të aktivitetit të saj. Kryerje e shërbimeve dhe dhënie asistence në të gjitha fushat, ekonomike, prodhuese, financiare etj. Prodhim, importim, tregtim makinerish, përpunim e tregtim të pjesëve mekanike, speciale ose të unifikuara të çdo lloj materiali si valvula, bullona, vida, pjesë të prodhuara në torno për të gjitha tipet e industrisë, pa u kufizuar vetëm në to. Agjent komisioner, transport kombëtar dhe ndërkombëtar. Shërbime ndihmëse në transport, aktivitete të agjensive të udhëtimit. Ngarkim shkarkim i mallrave dhe magazinim te tyre. Qellimi i firmes ka qene



dhe mbetet permbushja e kërkesave të cilësive dhe për këtë kompania ndjek dhe zbaton me rigorozitet menaxhimin e cilësive në të gjitha hallkat e saj.

Për këtë qëllim, subjekti **“EDER – TRADE” sh.p.k** referuar VKM nr. 419, datë 25.6.2014 “Për miratimin e kërkesave të posaçme për shqyrtimin e kërkesave për leje mjedisi të tipave A, B dhe C, për transferimin e lejeve nga një subjekt tjetri, të kushteve për lejet respective të mjedisit, si dhe rregullave të hollësishme për shqyrtimin e tyre nga autoritetet kompetente deri në lëshimin e këtyre lejeve nga QKL-ja” ka plotësuar Formularit e Kërkesës për tu pajisur me Leje Mjedisit të Tipit B për aktivitetin Impiant për prodhimin e kolles, finos dhe llaqeve, në Shkozë, Durrës. Subjekti ka siguruar staf dhe pajisje profesionale për zhvillimin e këtij aktiviteti.

Vendosja e këtij instalimi në këtë zonë është e pershtatshme për zhvillimin e këtij aktiviteti pasi është në distancë të konsiderueshme nga zonat e banuara, objektet apo veprat hidroenergjetike, etj.

**Qëllimi i këtij aktiviteti është të prodhohë produktet dhe nenproduktet e finos, kolles, llaqeve, etj për perballimin e kërkesave të sektorit të ndërtimit, infrastruktures, industrisë etj.**

Aktiviteti zhvillohet në një ambient të pershtatshëm (kapanon) për këtë aktivitet duke mos krijuar kështu dëm apo efekte negative të ndryshme në mjedisin përreth.

Teknologjia e përdorur është një nga teknologjitë më të avancuara dhe efikase në Europë. Fabrika përbëhet nga pjesa e fraksionimit të gurit ku kjo e fundit në përzierje ka mullinjtë, siten dhe transportieret.

Fabrika përbëhet nga një linjë prodhimi, të cilat nderthuren në mënyrë produktive me njëra – tjetren. Linja e prodhimit është teresisht automatike, dhe lidhen me sisteme aspirimi të pavarura, për të plotësuar standardet e europiane të ruajtjes së mjedisit. Linja shërben për prodhimin e materialeve të ndërtimit si: llacrat, ngjitesat e pllakave(kollerrat) apo dhe materialet e suvatimit dekorative. Pjesë përbërëse e linjave të prodhimit janë dhe sillosat e ruajtjes së lëndës së parë si: çimento gri, gëqerë e hidratuar, çimento e bardhë dhe guri gelqeror( $\text{CaCO}_3$ ) i fraksionuar në dimensione të ndryshme sipas kërkesave të prodhimit.

Linja e thyerjes është e lidhur me sistemin aspirimi i cili shqyeron procesin që në momentin e fraksionimit të gurit, transportin deri në fraksionimin në site.

Linjat e prodhimit janë teresisht automatike, dhe lidhen dhe ato me sisteme aspirimi të pavarura nga linja e thyerjes, për të plotësuar standardet e europiane të ruajtjes së mjedisit dhe të emetimit të grimcave në ajër. Brenda ndërtësës së linjës së prodhimit është vendosur dhe salla e komandimit.

Brenda linjave të prodhimit janë të vendosura:

#### **LINJA E THYERJES**

- Magazina e gurit gelqeror rifuxho
- Bunker, ushqyes të mullinjeve
- Tre mullinj thyerjeje: 2 mullinj të mëdhenj të tipit PIV për thyerjen e gurit 20-40mm, dhe 1 mulli I tipit PII për bluarjen e gurit gelqeror që mbetet mbi siten 1.3mm.
- Site fraksionimi të gurit nga 0-0.6mm, nga 0.6mm-1.3mm dhe mbetja mbi 1.3mm kthehet në mullirin PII.

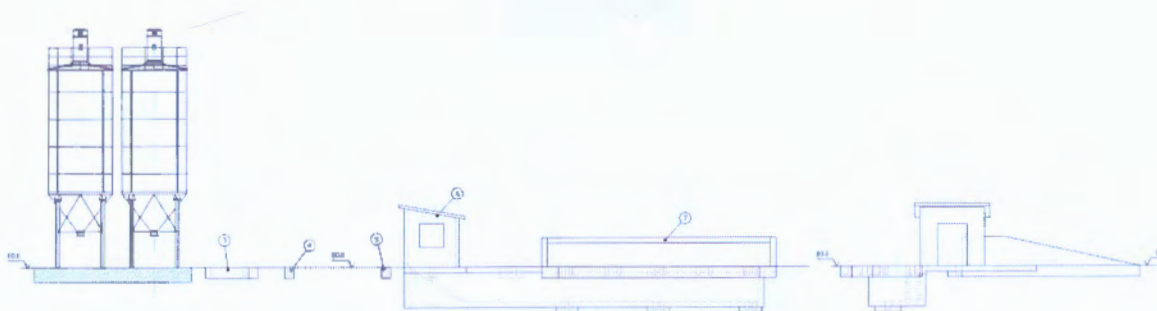
- 2 elevator per transportin e gurit nga sita ne sillosa sipas fraksioneve.
- Filter aspirimi dhe pastrimi te ajrit.
- Sillos per magazinimin e pluhurit te filtruar nga filtri i aspirimit.

#### LINJA E PRODHIMIT

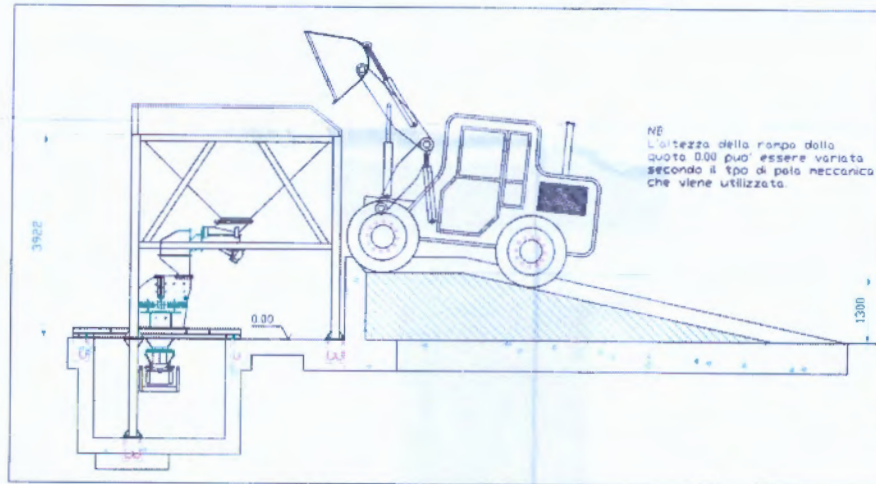
- 3 sillosa per magazinimin e lendes se pare (cimento gri, gelqere, cimento e bardhe, guri ne fraksione te ndryshme).
- Shnek per transportin e lendes se pare nga sillosat per ne peshoren e madhe.
- Peshore e madhe per peshimin e lendes se pare qe sherben edhe si mikser
- 2 sillosa te vegjel per aditivet
- Peshore e vogel per aditivet
- Elevator per lenden e pare
- Mixer per lenden e pare dhe aditivet
- Depozite per produktin e gatshem
- 2 gryka mbushjeje.
- Aspirator puhuri ne te dy grykat e mbushjes
- Transportier per thaset e mbushur.
- Paletizues.
- Mbeshtjelles paletash.
- Pulti i Komandimit

- **Të dhëna mbi impiantin e instaluar**

Shoqëria "EDER – TRADE" shpk si firmë me aktivitet në fushën prodhimit të materialeve të ndertimit, ka investuar dhe disponon impiantet/makineritë e domosdoshme për zhvillim e proceseve kryesore në prodhimin e produktit përfundimtar ngjitesa pllakash, llacra dhe llacra dekorative.







### Pershkrim i pergjithshem

Impianti i fraksionimit dhe prodhimit te materialeve te ndertimit funksionon mbi bazen e nje procesi te thjeshte fizik, i cili ben te mundur qe lenda e pare gur gelqeror, e cila vjen nga kompani te licencuara dhe ka permasa 20-40mm, i nenshtrohet proceseve fizike ne linjen e fraksionimit te inerteve, duke perftuar ne kete menyre produktin e deshiruar per linjat e prodhimit.

Hapat qe ndiqen ne impiantin e fraksionimit te inerteve gelqerore jane:

### LINJA E THYERJES

Magazine e lendes se pare → Bunker Ushqyes → Mullinj copetimi me lopata → Transportier me rrip I materialit te copezuar → Site site fraksionuese me kate → Elevator me kova nga sita ne sillosat e magazinimit te lendes se pare ne fraksione te ndryshme → Aspirator pluhurash → Sillos I vogel per depozitimin e pluhurave te dala nga filtri.

### LINJA E PRODHIMIT

Sillosat e ruajtjes se lendes se pare dhe lidhesave → Shneke per transportin e lendes se pare nga sillosat ne peshore → Peshore e lendes se pare → Depozite per ruajtjen e lendes se pare te peshuar → Elevator me kova per transportin e lendes se pare → sillosa te vegjel per depozitimin e aditiveve → Peshore e aditiveve → Depozite per ruajtjen e aditiveve te peshuar → Transportier per transportin e additive per ne mikser me presion ajri → Aspirator per aditivet mbi mikser i cili shkarkon materialin e filtruar po ne mikser → Mikser → Depozite per materialin e miksuar → Shneke per transportin e lendes se miksuar → 2 gryka mbushjeje → Aspirator pluhuri per grykat e mbushjes → Transportier per thaset e mbushur → Paletizator per thaset → Mbeshtjelles paletash me film ambllazhi.

## Parashikimi i realizimit të prodhimit

Kapaciteti prodhues i kompanise eshte:

- **200 m<sup>3</sup>/muaj produkt** (Kolle, materiale suvatimi, materiale suvatimi dekorative)

- **Produktet kryesore te impiantit te prodhimit te inerteve**

Kompania "EDER – TRADE" sh.p.k ne linjen e instaluar prodhon TRE produkte kryesore me baze inerte karbonatike gelqerore dhe lidhesave hidraulike dhe ajror. Seicili nga produktet ka nenprodukte te cilesive te ndryshme, ne varesi te fushave te aplikimit, suporteve ku do te aplikohen dhe recepturave te perdorura, produktet e perftuara jane:

- Materiale suvatimi(llac, fino stuko)
- Ngjitesa pllakash(kolle per brenda, jashte dhe per lloje te ndryshme pllakash)
- Materiale suvatimi dekorative(grafiato)

- **Ndërtimi i linjës elektrike**

Në varësi të llojit të impiantit dhe fuqisë së instaluar është zgjedhur edhe fuqia e transformatorit të kabinës elektrike. Aktualisht rrejtja e shpërndarjes së energjisë elektrike është në gjendje mjaft të mirë dhe kuadri elektrik është i plotësuar. Objekti, Magazina, Impianti prodhimit të produkteve të kolles, llaqeve, inerteve në të gjitha ambientet e tyre janë pajisur me kasete të shpërndarjes së energjisë elektrike.

- **Rruga hyrëse për në objekt dhe rrugët e brëndshme**

Objekti lidhet me rrugën kryesore Mbikalimi i Shkozetit – Shkozet (Martin Camaj), nepermjet rruges dytesore "Ali Pashe Tepelena" duke mundesuar nje korsi ngadalesimi ne hyrje dhe nje korsi shpejtesie ne dalje nga objekti ne nje distance prej 20 m, cka ben te mundur qe ky objekt te mos ndikoj ne trafikun e zones. Rruga e cila të dërgon në hyrje të objektit është ekzistuese dhe në gjendje mjaft të mirë e shtruar me cakull dhe e niveluar sipas parametrave dhe kushteve teknike, duke mundesuar levizjen e lire te mjeteve te transportit. Gjithashtu pergjate gjithe gjatesise se infrastruktures se brendshme eshte ndertuar edhe rrjeti i drenazhimeve te ujrave te shiut.

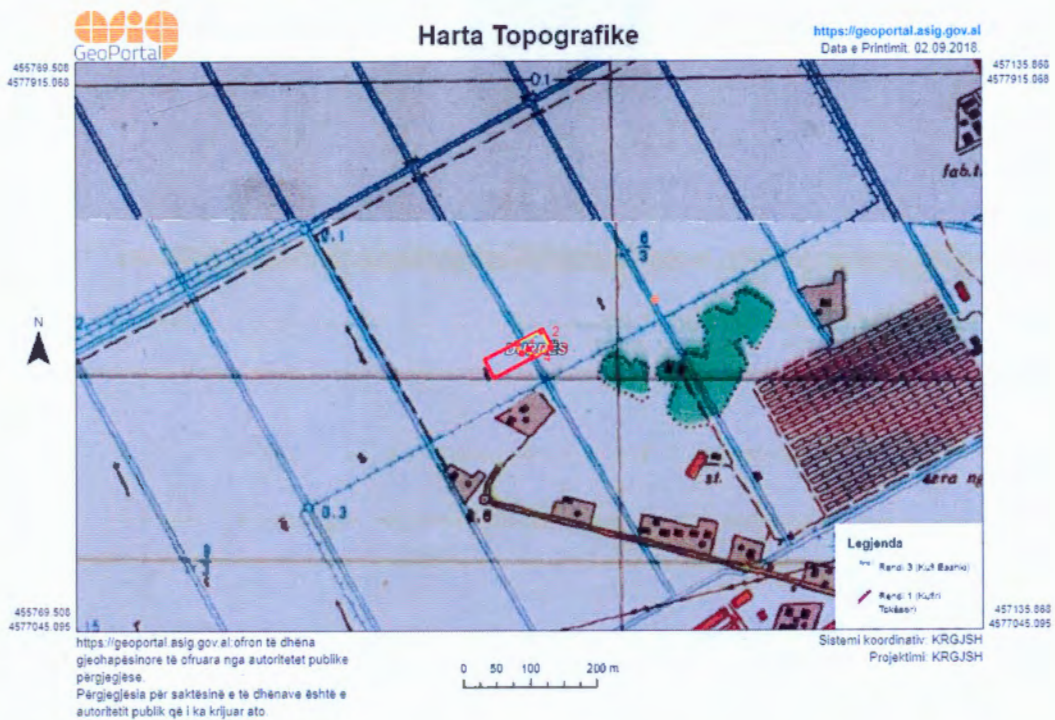




Planvendosja e impiantit e paraqitur në ortofoto.



Planvendosja e impiantit sipas Gaus Kruger 1942 Zone 4





Koordinatat e zones ku zhvillohet aktiviteti		
Nr	X	Y
1	4578600.42	4372850.29
2	4578619.19	4372886.35
3	4578594.26	4372899.09
4	4578580.42	4372872.32
5	4578591.13	4372866.84
6	4578586.48	4372857.27

**Distanca e Aktivitetit "Prodhim i produkteve të finos, llaqeve dhe kolles" nga objektet/veprat më të afërta**

Drejtimi	Objekti	Distanca	Aktiviteti
Jug	Objekti më e afërt	5 m	Godina banimi 2 – 3 Kat
Jug	Objekti më e afërt	47 m	Rruga dytesore qe komunikon me rrugen Martin Camaj
Veri	Objekti më e afërt	5 m	Shkolla Turku Ozal
Veri	Objekti më e afërt	200 m	Autostrada Durres – Tirane
Lindje	Objekti më e afërt	12 m	Godina banimi 2 Kat
Perëndim	Objekti më e afërt	190 m	Rruga Martin Camaj (Mbikalimi Shkozetit – Shkozet)
Perëndim	Objekti më e afërt	78 m	Rruga dytesore qe komunikon me rrugen Martin Camaj





Kondicionet urbanistike të objektit për prodhim produkteve të llaqeve, finos, kolles, etj, janë si më poshtë:

<b>Emri i Tregtar</b>	<b>EDER – TRADE</b>
<b>Sipërfaqja e zënë nga instalimi</b>	1000 m <sup>2</sup>
<b>Sipërfaqja në pronësi</b>	3064m <sup>2</sup>
<b>Veprimtaria</b>	Prodhim i llaqeve, finos, kolles, etj
<b>Statusi shoqërisë</b>	Aktiv
<b>Vendodhja e Aktivitetit</b>	Autostrada Durres – Tirane, Km 4, Godine 1 kateshe, Zona Kadastrale 8515, Nr. Pasurie 1/67, Durres

Në afërsi të zonës ku zhvillon aktivitetin subjekti “EDER – TRADE” nuk ka vepra arti, argjinatura, linjë elektrike të tensionit të lartë dhe linjë uji që mund të dëmtohen nga zhvillimi i aktivitetit për “**Prodhim produkteve dhe nenprodukteve te ndertimit**”.

#### e. PERMBLEDHJA NE GJUHE JO-TEKNIKE

Përmbledhja duhet të përfshijë informacionin e mëposhtëm:

##### - **INSTALIMI DHE AKTIVITETET E TIJ;**

Industria minerare. ID 3.10 :prodhimi i produkteve abrazive dhe produkteve te tjera minerale jo metalike, Kapaciteti Kufi : Te gjitha Instalimet dhe Veprimtari të tjera që përfshijnë përdorimin e solventëve ID 7.12 r. Prodhimi i preparateve veshëse, llaqeve, bojërave dhe ngjitësve, Kapaciteti kufi: Konsumimi i solventëve është më i madh se 100 tonë/vit, Kapaciteti kufi për lejet e Tipit B: Të gjitha instalimet.

##### - **LËNDËT E PARA DHE ATO NDIHMËSE, SUBSTANCAT E TJERA DHE ENERGJIA E PËRDORUR OSE E GJENERUAR NGA INSTALIMI;**

Lenda e pare blihet e gjitha nga subjekte te tjera te lincensuara per prodhimin e saj, nepermjet kontratave qe shoqeria ka neshkruar me subjekte qe gjenerojne lende te pare nga karrierat malore dhe prodhimi i cimento ve dhe gelqeres. Gjithashtu aditivet sigurohen nga kompanite me te mira europiane ne kete fushe. Materialet baze qe do te perdoren per prodhimin e materialeve te ndertimit do te jene te cilesis se larte dhe konform kushteve te cilesis per keto produkte. Pasi transportohet lenda e pare depozitohet magazinën e lendes se pare, sillosa apo dhe ne magazinën e aditiveve

##### • **Lendet e para kryesore qe perdoren per prodhimin e produkteve dhe nenprodukteve te ndertimit jane:**

- ✓ Gure gelqeror
- ✓ Cimento gri
- ✓ Cimento e bardhe
- ✓ Gelqere

✓ Aditive

- **BURIMET E SHKARKIMEVE NGA INSTALIMI;**

Shkarkimet kryesore në ajër – Karakteristikat e shkarkimeve (një faqe për çdo pikë shkarkimi)

Nr. Referencës së pikës së shkarkimit	Sh1
Burimi i shkarkimit	sheshi i depozitimit te lendes se pare (brenda kapanonit)
Përshkrimi	
Koordinatat: (GAUS KRUGE: 1942_GK_ZONE_4)	X: 4578593.48 Y: 4372884.89
Informacion mbi oxhakun Diametri Lartësia nga toka(m)	N/A Nuk ka oxhak
Data e fillimit të shkarkimeve	

Nr. Referencës së pikës së shkarkimit	Sh2
Burimi i shkarkimit	Proceset e depozitimit te lendes se pare dhe transportimit per ne perzieresin e agregateve (Impianti i Prodhimit) – Brenda kapanonit
Përshkrimi	
Koordinatat: (GAUS KRUGE: 1942_GK_ZONE_4)	X: 4578603.22 Y: 4372865.95
Informacion mbi oxhakun Diametri Lartësia nga toka(m)	N/A Nuk ka oxhak
Data e fillimit të shkarkimeve	





**Legjenda**  
 Rendi: 1 (Kufin Takuesor)

<https://geoportal.esig.gov.al> ofron të dhëna gjeohapësinore të ofruara nga autoritetet publike përgjegjëse. Përgjegjësia për saktësinë e të dhënave është e autoritetit publik që i ka krijuar ato.

Sistemi koordinativ: KRGJSH  
Projektimi: KRGJSH

Shkarkimet në rrjetin e kanalizimeve (një faqe për çdo pikë të shkarkimeve)

Nr. Ref. i pikës së shkarkimit: (numri i referencës duhet të jetë i njëjtë me numrin e shkruar në hartën e instalimit)	Pusete dekantimi – Ujerat sipërfaqesore të shiut Nga procesi i prodhimit të finos, llaqeve dhe kolles, nuk kemi përdorim të ujit, pasi procesi kryhet në të thate, dhe për rrjedhojë nuk kemi shkarkime të ujërave teknologjike
Vendndodhja e pikës së shkarkimit rrjetin e kanalizimeve	Në brendësi të territorit ku zhvillohet aktiviteti
Koordinatat (për efekt të vlerësimit të ndikimit)	X : 4578571.78 Y : 4372811.68
Emri i kompanisë e cila menaxhon sistemin e grumbullimit të ujërave të ndotura	<b>EDER – TRADE</b>
A është sistemi i kanalizimeve i lidhur me një impiant trajtimi?	Impianti i trajtimit të ujërave të ndotura të Qytetit të Durrësit
Emri i mjedisit përfundimtar ujqor pritës të ujërave të ndotura nga rrjeti i kanalizimit (estuar, lumë ose mjedis tjetër ujqor pritës dhe ndikimi në të i cili duhet kontrolluar)	Kolektori i ujërave të ndotura urbane



<https://geoportal.asig.gov.al> ofron të dhëna gjeohapësinore të ofruara nga autoritetet publike përgjegjëse. Përgjegjësia për saktësinë e të dhënave është e autoritetit publik që i ka krijuar ato.

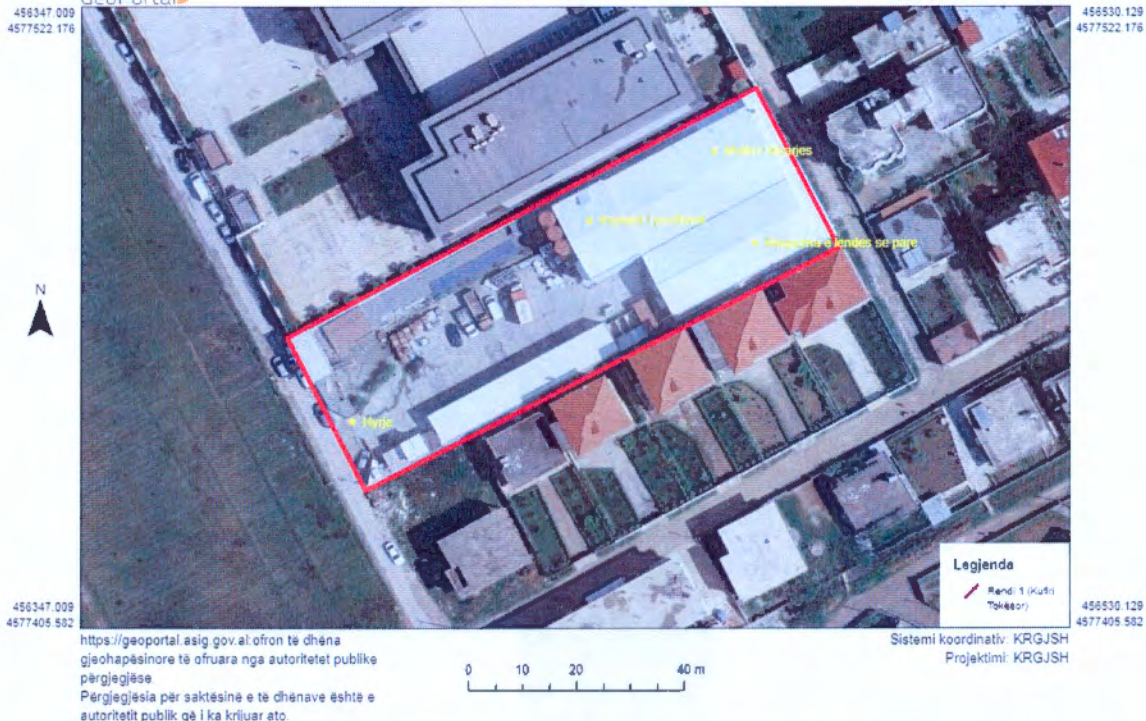


Sistemi koordinativ: KRGJSH  
Projektimi: KRGJSH

#### Shkarkimet e zhurmës – Përmbledhje e listës së burimeve të shkarkimit të zhurmës

Burimi i shkarkimit	Nr. Ref. i pikës së shkarkimit	Koordinatat sipas sistemit GAUS KRUGE: 1942_GK_ZONE_4	Nr. Ref. i pajisjes që gjeneron ndotje aklustike	Presioni akustik <sup>1</sup> (dBA) duke ju referuar distancës	Periodha e shkarkimit
Impianti prodhimit	1	X: 4578598.57 Y: 4372856.66		65	40 minuta ne ore
Mjetet transportit	2	X: 4578560.99 Y: 4372812.25		50.7	90 minuta gjate 8 oreve pune
Magazina lendes se pare	3	X: 4578593.72 Y: 4372888.25		68	15 minuta ne ore
Mulliri i bluarjes	4	X: 4578610.89 Y: 4372880.61		70	50 min ne ore





- **KUSHTET NË VENDNDODHJEN E INSTALIMIT DHE RASTET E NJOHURA HISTORIKE TË NDOTJES;**

Zona ku do të zhvillohet aktiviteti Linje për prodhimin e produkteve dhe nënprodukteve të ndertimit (fino, llaqe, kolle, etj) është i pozicionuar në Shkozë, Autostrada Durrës – Tiranë, Km 4, Godinë 1 Kateshe, Zona Kadastrale 8515, Nr. Pasurie 1/67, Durrës.

• **IDENTIFIKIMI I NDIKIMEVE NË MJEDIS DHE MASAT PËR MINIMIZIMIN E TYRE**

Mjedisi është gjithmonë i prekur nga veprimtaritë e ndryshme që ushtrohen në të, por ndikimi mund të jete i ndryshëm, kjo është e lidhur ngushtë me vetë llojin e veprimtarisë e cila mund të ketë impakt të drejtperdrejtë, të terthorë, të rëndësishëm apo mesatar i pranueshëm.

Një nga objektivat e këtij raporti është identifikimi i ndikimeve të mundshme që mund të shkaktohen në mjedis nga ky aktivitet në teresi. Identifikimi i ndikimeve të mundshme në mjedisin e kësaj zone do të vlerësohen në njërën prej fazave kryesore; faza e operimit, pasi objekti është i ndertuar dhe ndikimi në mjedis do të jete vetëm nga funksionimi i paisjeve dhe makinerive të impiantit të prodhimit të produkteve dhe nënprodukteve të ndertimit (kolle, fino, llaqeve, etj). Nuk marrin në konsideratë fazën pas përfundimit të veprimtarisë pasi ky projekt do të vazhdojë të jete i tillë dhe pas shumë kohësh. Disa prej ndikimeve kryesore që janë vlerësuar si të mundshme janë paraqitur si më poshtë.

Efektet e mundshme nga aktiviteti që ushtrohet do të vlerësohen në mënyrë të përgjithshme nga ky raport i ndikimeve në mjedis. Megjithatë, shumë nga efektet e mundshme mund të identifikohen për arsye të eksperiencës nga nën-projektet e projektet e mëparshme në këtë fushë.



- **Impakti ne mjedis i ketij impianti dhe menaxhimi i tij**

Ne vijim do te paraqesim nje permbledhje te efekteve negative mbi mjedisin te cilat lidhen me produktet dhe nenproduktet e ndertimit gjate fazes operative sebashku me rekomandimet mbi menaxhimin e tyre.

Ceshtjet e mjedisit te lidhura me magazinimin e inerteve, aditiveve, cimentos gri si lëndë e parë dhe impiantit te prodhimit te kolles, finos, llaqeve, etj ne llogjiken e ciklit te jetes se produktit perfshijne:

- Praktikate qendrushme: Impakti me i madh mjedisor si perdorimi i materialeve inerte ne proceset e linjes teknologjike konsiston ne menaxhimin e burimeve natyrore te lumenjeve dhe maleve.

- Praktika te qendrushme ne menaxhimin e lendes se pare gjate depozitimit dhe perdorimin sa me eficient te saj gjate procesit te prodhimit, duke riperdorur dhe ricikluar ate sasi te inerteve qe gjenerohet si mbetje gjate ketij procesi.

Praktika te qendrushme ne reduktimin e emetimeve ne ajer nga procesi i depozitimit te cimentos, perdorimin e rrjetave per kapjen e pluhurave gjate miksimit te ingredienteve ne impiantet e prodhimit dhe sperkatjen e vazhdueshme te sheshit gjate periudhes se nxehte me qellim uljen e grimcave PM10 ne ajer.

- **Shkarkimet ne ujera**

Shkarkimet ne ujera vijne nga:

- a) Pastrimi i ambjentit ne rast te shkarkimit te materialit inert nga avari te ndryshme, kryesisht nga nderprerja e punes per shkak te nderprerjeve te energjise elektrike.
- b) Ne rastet e pastrimit te automjeteve te transportit ne ambjentin e kantierit.
- c) Ujerat e pastrimit te ambjentit te parkimit te makinerive dhe paisjeve.
- d) Ujerat e perdorura per qellime sanitare.

Lidhur me ujerat qe vijne nga perdorimi sanitar, ato nuk duhet te perzihen me ujrata teknologjike, por duhet te kalojne ne sistem kanalizimi dhe te lidhen me kolektorin e zones.

Gjithashtu ujerat teknologjike, mbas proceseve te ndarjes ne dekantor kalojne ne rrjetin e kanalizimeve te zones, i cili eshte i lidhur me Impiantin e Trajtimit te Ujrave te Ndotura Urbane te qytetit te Dures

Duke marre ne konsiderate respektimin e kushteve teknike ne kete objekt, mundesite e ndotjes nga rastet e emergjencave jane te rralla. Ujerat e pastrimit te ambjentit dhe mbetjeve ose produktit trajtohen ne vasken e dekantimit paraprakisht para se te shkarkohen ne rrjetin e kanalizimeve. Nuk duhet te shkarkohen ne mjedisin uhor te zones pa u trajtuar paraprakisht.

Ndikimi i ketij aktiviteti ne ujera konsiston ne ujerat e pastrimit te ambjentit te punes.

Procesi teknologjik, sipas relacionit te paraqitur dhe deklarimit te investitorit, perfshin nje sasi te vogel te perdorimit te ujit e cila kryesisht vjen nga prastimi i ambienteve te punes. Ndikimi nuk eshte me efekt domethenes ne mjedisin e zones.

- **Ndotja e tokes**

Ndotja e tokes si rezultat i rrjedhjeve te ndryshme gjate ngarkimit dhe shkarkimit te automjeteve apo ne rast te emergjencave te mundshme nga avarite ne sistem;



Sistemi i transportimit dhe ngarkim-shkarkimit është i mbyllur dhe mundësite e derdhjeve në mjedis të lëndës gjatë procesit nuk egzistojnë. Sistemi i terminalit të shkarkimit është i shtruar me beton dhe si rrjedhojë nuk do të kemi ndotje të tokës, në rast të derdhjes së lëndës në mjedis. Kamionet janë vetëshkarkues dhe materiali i granilit terhiqet vetë nga sistemi i sillosete së makinerisë. Minimizimi i ndikimit në mjedis lidhet me shkallën e trajnimit dhe ndergjegjesimit të punonjësve të kompanisë për të mos lejuar furnizuesit apo cdo firmë kontraktuese që siguron furnizimin me lëndë të pare, të shkaktoje shkarkim të lëndës së pare në tokë.

Automjetet dhe makineritë janë të kolauduara nga Qendra e Kontrollit Teknik të Automjeteve. Mundësia e ndotjes nga rrjedhjet është pothuajse zero. Automjeteve duhet të kryhet pastrimi në mënyrë periodike për të mos mbartuar papastërti të lëndëve që transportojnë.

Shkarkimi në tokë i elementeve të demshëm për mjedisin, shkakton ndotje serioze në mjedis, ndaj rekomandohet që aktivitetet të jenë të paisura me masa mbrojtëse dhe të shtrojnë sipërfaqet ku ato veprojnë. Ndotja e tokës, ndikon edhe në ndotjen e ujërave nëntokësore.

**- Ndotja e ajrit**

Ndotja e ajrit vjen nga pluhuri i granilit dhe reres gjatë aktivitetit të ngarkimit e shkarkimit të materialit dhe procesit të fraksionimit në mullirin e thyerjes. Gjithashtu edhe në proceset e tjera të prodhimit të produkteve dhe nënprodukteve të ndertimit. E gjithë linja e prodhimit është e pajisur me filtra dhe aspiratore për kapjen e pluhurave, të cilat rifuten perseri në procesin e prodhimit të produkteve të ndertimit.

Procesi punës së impiantit nuk përfshin procese të përdorimit të lëndës djegëse. Përsa i përket zhurmave, ato janë të ndjeshme vetëm në afërsi të linjës së prodhimit deri në një distancë prej 15 m dhe nuk janë problem për mjediset e jashtme dhe fqinjët.

**- Mbetjet e ngurta**

Mbetjet e ngurta vijnë nga: Aktiviteti human, mbetje urbane të plastikës, qelqit, metaleve etj të cilat janë të riciklueshme dhe do të hidhen në konteneret e mbetjeve urbane të zonës.

Mbetjet inerte që gjenerohen gjatë procesit të prodhimit janë në sasi të vogla dhe ato grumbullohen dhe riperdoren perseri në impiantin e prodhimit të produkteve dhe nënprodukteve të ndertimit (kolles, finos, llaqeve, etj).

**- TEKNOLOGJIA DHE TEKNIKA TË TJERA TË PROPOZUARA PËR PARANDALIMIN E SHKARKIMEVE OSE, KUR KJO NUK ËSHTË E MUNDUR, PËR PAKËSIMIN E SHKARKIMEVE NGA INSTALIMI, VEÇANËRISHT DUKE ZBATUAR TEKNIKAT MË TË MIRA TË DISPONUESHME;**

Masat e propozuara për mbrojtjen e mjedisit nga secili ndikim negativ

<i>Rekomandime për zbutjen e ndikimeve</i>	
<b>Toka</b>	
<b>Përdorimi i Tokës</b>	Kryerja e aktivitetit brenda koordinatave dhënë në relacion. Respektimi i kushteve teknike dhe standarteve.
<b>Erozioni</b>	

<b>Mbrojtja nga erozioni</b>	Zbatimi rigoroz i masave teknike për operimin e linjës së impiantit të prodhimit. Ndërtimi i rrjetit të drenazhimit të ujrave të shiut. Mbjellja e fidanëve përreth perimetrit të objektit në përdorim, me qëllim mbrojtjen e kompaktësisë së tokës. Mirembajtja e bazamentit ku janë të instaluar linja e prodhimit të produkteve dhe nënprodukteve të ndërtimit.
<b>Biodiversiteti</b>	
<b>Vegjetacioni Dëmtim potencial i vegjetacionit</b>	Mirëmbajtja e kurorës së pemëve dhe bimësisë së mjedisit në përdorim nga shoqëria. Mbjellja e fidanëve të rinj, përgjatë rrugës që ben të mundur hyrjen për në objekt.
<b>Cilësia e ajrit</b>	
<b>Rritje e emetimeve në ajër nga funksionimi i impiantit dhe djegia e karburantit të automjeteve ngarkim-shkarkimit</b>	Mjete me kolaudim optimal. Pjesë kembimi rezerve brënda objektit për raste emergjente. Plan veprimi në rast rrjedhjesh. Përdorimi eficient i mjeteve motorrike. Përdorim i karburantit cilësor. Pastrim periodik i objektit të zonës në shfrytëzim dhe mjeteve të punës. Pastrimi periodik i linjës së impiantit, duke mbarëvajtur operimin optimal të tij. Sperkatja periodike e sheshit
<b>Sistemi i kullimit</b>	
<b>Sistemi i kullimit</b>	Mirembajtja e sistemit të drenazhimit të ujrave të shiut dhe ujrave teknologjike të pastrimit përgjatë gjithë gjatësisë së objektit, bashkimi i tyre në një vaske dekantimi të përbashkët, ku më pas do të realizohet shkarkimi në kolektorin kryesor të kanalizimeve të zonës
<b>Mbetjet</b>	
<b>Shtim i mbetjeve urbane nga aktiviteti human i punonjësve që do të operojnë në objekt.</b>	Vendosja e kontenerëve në brendësi dhe jashtë objektit, diferencimi i mbetjeve sipas fraksioneve të gjeneruara dhe transportimi periodik i tyre në vendepozitim më të afërt të caktuar nga njësi vendore. Asgjësimi i mbetjeve që vijnë nga impianti, nga kompani të licensuara. Rikuperim, Riciklim dhe Ripërdorim në maksimum i mbetjeve inerte - pluhurave.
<b>Ujërat e Ndotura Urbane</b>	Trajtimi i ujrave të përdorura teknologjike, duke i deguar në vasken e dekantimit dhe më pas shkarkimi i tyre në kolektorin kryesor të zonës. Lidhja me sistemin e kanalizimeve të zonës. Minimizimi i konsumit të ujit.
<b>Zhurmat</b>	
<b>Rritje e nivelit të zhurmave</b>	Përdorimi i mjeteve të kolauduara. Përdorim i linjës së



<b>nga lëvizja e automjeteve</b>	prodhimit brenda orareve të caktuara, nga rregullorja e punës. Përdorimi i mjeteve mbrojtëse nga punonjësit (kufje për mbrojtjen e aparatit të dëgjimit). Përdorimi i mjeteve të punës dhe të transportit gjat orareve të përshtatshme.
<b>Trafiku rrugor</b>	
<b>Trafiku Rrugor Rritje e fluksit të qarkullimit të automjeteve</b>	Lëvizshmëria do të studiohet të kryhet në oraret ku shmanget piku i trafikut. Mjetet e transportit do të levizin brenda normave të lejuara të shpejtësisë, referuar Kodit Shqiptar Rrugor.

- Ndjekja e gjithë kërkesave ligjore për veninë në funksion të aktivitetit duke mbajtur parasysh kufizimet dhe detyrimet kundrejt shtetit dhe paleve të tjera
- Aktiviteti kryesisht do të zhvillohet në ambient të mbyllur kështu që nuk do të ketë nivele zhurmash domethënëse për zonën përreth. Do të bëhet pajisja e punonjësve me mjete mbrojtëse personale.
- Nderësia ku do të zhvillojë aktivitetin kompania është e lidhur me rrjetin e kanalizimeve të zonës së Shkozetit. Kompania do të ndërtojë një sistem të grumbullimit të rrjedhjeve dhe ujërave sipërfaqësor dhe devijimit të tyre në rrjetin e kanalizimeve.
- Nga ky aktivitet nuk parashikohen të ketë ndikime në ndryshimin e habitateve
- Nuk kemi gjenerimin e mbetjeve të rrezikshme.
- Mbetjet e gjeneruara nga punonjësit do të grumbullohen në kazan të vecantë. Kazanet do të zbrazen rregullisht dhe mbetjet do të hidhen në vendin e përcaktuar nga Njësia Administrative Shkozeti për mbetjet urbane. Mbetjet e paketimit do të mblidhen dhe dorëzohen në kompani të licensuar për përdorimin, riciklimin apo trajtimin e tyre.
- Do të ndiqen gjithë rregullat e sigurimit teknik në punë si dhe pajisjes së punonjësve me uniformat dhe mjetet e nevojshme të mbrojtjes në punë.

**Rekomandimet për të parandaluar, minimizuar dhe kontrolluar rrjedhjet nga magazinimi i lëndës së parë përfshin:**

- Kontrolli i rrjedhjeve të shkaktuara nga depozitimi i lëndës së parë nëpërmjet përdorimit të sipërfaqeve të papërshtatshme.
- Shkarkimi i lëndëve të para (rëre e imet guri, granit, cemento, aditivet) duke respektuar me rigorozitet kushtet teknike dhe brenda koordinatave të përcaktuara për depozitimin dhe ruajtjen e tyre, për një kohë sa ato do të vendosen në punë.
- Riciklimi i ujërave tepastrimit për të limituar rrjedhjen e ujërave nëntokësore dhe sipërfaqësore.

**Për më tepër rekomandimet për të parandaluar dhe kontrolluar rrezikun e ndotjes përfshijmë:**

- Mbetjet urbane të grumbullohen transportohen dhe depozitohen në oraret e caktuara nga Njësia Vendore.
- Të realizohet ndriçimi përreth (vendosja e impiantit të ndriçimit).
- Të kryhet rregullimi i territorit në përputhje me kondicionet urbane të përcaktuara.

- Shoqëria të operojë në përputhje të plote me normat që janë në fuqi, dhe të kryej monitorime të vazhdueshme të tregueseve mjedisore të trysnisë në mjedis.
- Të respektojë të gjitha rregullat e mbrojtjes kundër zjarrit gjatë operimit në ndërtesë dhe të respektojë rregulloren e MKZ.
- Të instalohen dhe të respektohen sinjalistikat e trafikut të cilat do të minimizojnë impaktin për aksidente të mundshme.
- Për të minimizuar impaktin ndaj zhurmave dhe vibrimeve, të limitohen proceset e zhurmshme gjatë orëve me të ndjeshme, ndërmjet orës 20 deri në 07 të mëngjesit.
- Të respektojë të gjitha masat e përcaktuara në këtë Formular Kërkesë për tu pajtur me Leje Mjedisore Tipi B.
- Të respektojë të gjitha kushtet dhe masat që do të vendosen nga AKM-ja dhe Ministria e Turizmit dhe Mjedisit.

Nga vlerësimet e mesipërme, shkarkimet e pritshme në mjedis janë të ulëta dhe nuk përbejnë problem serioz për mjedisin. Megjithatë përparësitë që ka ky aktivitet, duhet të tregohet kujdes në menaxhimin dhe mbajtjen nën kontroll të kushteve teknike për të minimizuar humbjet aksidentale ose shkarkimet.

**- ALTERNATIVËN NË LIDHJE ME ZGJEDHJEN E VENDIT TË INSTALIMIT DHE TEKNOLOGJINË E PËRDORUR;**

Shoqëria EDER – TRADE Sh.p.k disponon me dokument pronesie sipërfaqen e pronës 3064 m<sup>2</sup> me sipërfaqe të objekteve 1426 m<sup>2</sup> është i pozicionuar në Shkozë, Durrës. Prona ku është ngritur Linjë për prodhimin e produkteve dhe nënprodukteve të ndërtimit (kolle, llaqe, fino, etj) është ekzistuese, në pronësi të shoqërisë.

**- MASAT PËR PARANDALIMIN DHE RIKUPERIMIN E MBETJEVE (NËSE ËSHTË E NEVOJSHME);**

**Plani i Menaxhimit të Mbetjeve**

Aktiviteti që zhvillon shoqëria “EDER – TRADE”, në Shkozë, Durrës nga proceset e ndryshme të operimit të punës në objekt për prodhimin e produkteve dhe nënprodukteve të ndërtimit gjenerohet një sasi mbetjesh.

Rrymat prioritare të mbetjeve të gjeneruara në objekt dhe nga linja e impiantit të prodhimit të finos, llaqeve dhe kolles, ndahen sipas fraksioneve të mëposhtme:

- Mbetje inerte - pluhura
- Llumra nga vaskat e dekantimit
- Mbetje të ngurta urbane ( Mbetjet të ambalazhit, karton, plastik, kanaçe, etj)

**Qëllimi i menaxhimit të mbetjeve:** Diferencimi i mbetjeve të gjeneruar brenda objektit të shfrytëzuar, sipas fraksioneve kryesore nëpërmjet instalimit të sistemit me 3-Kontener, reduktimin e mbetjeve inerte, riciklimin dhe asgjësimin e mbetjeve inerte dhe transportimi periodik të mbetjeve urbane në vendin e caktuar nga Bashkia Durrës, përmes bashkëpunimit me NJQV-në (Komunen) për firmat e kontraktuara në grumbullimin e mbetjeve urbane, në ndërtimin e një infrastrukture të qëndrueshme në



diferencimin e mbetjeve, duke maksimizuar dobinë e Landfillit Rajonal (ku kryhet dhe asgjësimi përfundimtar i tyre, sipas Strategjisë Kombëtare të Mjedisit për Menaxhimin e Mbetjeve).

Menaxhimi i mbetjeve brenda zones së instalimit është tërësisht i bazuar në SKMM, PKMM, PRMM dhe Planin e Menaxhimit të Mbetjeve të Bashkisë Durrës.

**Objektivat afatshkurtra dhe afatmesme të planit janë si më poshtë:**

- Instalimi i sistemit me 3-kontenier brenda zones ku zhvillohet aktiviteti
- Diferencimi i mbetjeve, sipas tre rrymave prioritare (Plastik, Letër/Karton dhe Mbetje të tjera).
- Rikuperimi, Riciklimi dhe Riperdorimi ne maksimum te mbetjeve inerte, duke rritur eficienten e vete impiantit dhe reduktimin e koston per asgjësimin e tyre.
- Transportimi i mbetjeve të ngurta urbane në vendepozitimin e caktuar nga Njësia Vendore.
- Nëshkrimi i kontratave me biznesin e riciklimit për grumbullimin e mbetjeve të ngurta urbane që gjenerohen nga aktiviteti

**Synimet:**

- Përmirësimi i cilësisë së mjedisit, grumbullimin e mbetjeve në të gjithë territorin e objektit dhe diferencimin e mbetjeve sipas tre rrymave kryesore.
- Organizimi i diferencuar i mbetjeve në përputhje me politikat kombëtare, për të mundësuar dhe stimuluar metodat e trajtimit të mbetjeve (riciklimi dhe riperdorim).
- Planifikimi dhe ngritja në nivelin zonal i një rrjeti të kontenierëve për diferencimin e mbetjeve me qëllim për të maksimizuar dobinë e Landfillit Rajonal.
- Maksimizimi i përdorimit të mbetjeve urbane
- Përmirësimi i kapaciteteve njerëzore dhe trajnimi i punonjësve të vetë shoqërisë, duke ofruar një eficient dhe efektivitet në diferencimin dhe menaxhimin të integruar të mbetjeve.
- Mbrojtjen e Mjedisit nga mbetjet e ndotura urbane, duke maksimizuar dobinë e tyre dhe reduktimin e CO<sub>2</sub> në atmosferë.
- Asgjësimin përfundimtar dhe maksiminimin e përdorimit te mbetjeve inerte.
- Diferencimi i mbetjeve në tre fraksione kryesore të mbetjeve:
  - 1- Plastike dhe Polietilene
  - 2- Letër/Karton
  - 3- Të thata dhe të kompostueshme
  - 4- Mbetje inerte 2% e sasise totale te prodhuar e cila rifutet ne process perseri.

Sasia e përgjithshme e mbetjeve të ngurta urbane e gjeneruar është 0,4 kg/banorë/ditë , afërsisht 3.2kg/ditë mbetje të ngurta urbane që gjenerohen nga aktiviteti i përditshëm i punonjësve gjatë operimit të punës për prodhimin e produkteve dhe nenprodukteve te inerteve.

**Plani i veprimit**

Masat	Data e pritur e përfundimit	Personi përgjegjës
1. Përgatitja e Planit të Menaxhimit të Mbetjeve	Tetor 2018	Përfaqësuesi Ligjor
2. Ndërtimi i infrastrukturës së mbetjeve	Tetor - Nentor 2018	Përfaqësuesi Ligjor
3. Vendosja e Kontenierëve	Nentor 2018	Përfaqësuesi Ligjor

4. Kontrat me NjQV-të dhe Kompanit e Pastrimit	Tetor 2018	Përfaqësuesi Ligjor
5. Krijimi i Strukturave të brendshme të Operimit	Tetor - Nentor 2018	Përfaqësuesi Ligjor
6. Trajnimi i Punonjësve	Tetor - Nentor 2018	Trajner të Specializuar + Grupi i Teknikëve
7. Kontrata me Bizneset e Riciklimit	Tetor 2018 - Janar 2019	Përfaqësuesi Ligjor

<b>Analiza S.W.O.T.</b>	
<b>Forcat</b>	<b>Dobësitë</b>
<ul style="list-style-type: none"> <li>• Mbulon mbi 100% të mbetjeve të gjeneruara nga Aktiviteti</li> <li>• Kontrata 15-vjeçare me NjQV-të dhe Kompanit e Pastrimit</li> <li>• I arritshëm nga të gjitha drejtimet</li> <li>• Maksimizon përdorimin e mbetjeve urbane duke dërguar 20% mbetjeve në Vendepozitimin dhe ripërdorur 80% të tyre</li> <li>• Kontenier të posacëm për fraksionimin e mbetjeve sipas rrymave specifike</li> <li>• Staf i kualifikuar</li> </ul>	<ul style="list-style-type: none"> <li>• Distançë e largët nga Vendepozitimi i Njësisë Vendore</li> </ul>
<b>Mundësitë</b>	<b>Kërcënimet</b>
<ul style="list-style-type: none"> <li>• Përdorimi i mjeteve me kapacitet të lartë transportues për në Vendepozitim, duke ulur koston për rrugë</li> <li>• Kontrata me biznesin e riciklimit</li> <li>• Rritja e kapaciteteve njerëzore</li> <li>• Legjislacioni Shqipëtarë për "Mbrojtjen e Mjedisit", "Menaxhimin e Integruar të Mbetjeve të Ndotura Urbane", SKMM, PKMM, PLMM.</li> <li>• Zgjerimi i Linjës së Grumbullimit në të gjithë territorin ku zhvillohet aktiviteti</li> </ul>	<ul style="list-style-type: none"> <li>• Prishja e kontratave me Bizneset e Riciklimit</li> <li>• Fatkeqësit natyrore</li> </ul>



- MASA TË TJERA TË PLANIFIKUARA NË PËRPUTHJE ME PARIMET E PËRGJITHSHME QË RREGULLOJNË DETYRIMET THEMELORE TË OPERATORIT, DMTH;

**Programi i Përmirësimit të Procesit të Punës**

Për plotësimin e kërkesave të klientëve, rritjen e cilësisë së shërbimit të ofruar, rritjen e masave të sigurisë gjatë procesit të operimit në prodhimin e produkteve dhe nenprodukteve të ndertimit, mbrojtjen nga pluhurat, zhurmat, etj, mbrojtjen e shëndetit të punonjësve dhe komunitetit të zonës përreth, me qëllim kryesor "Mbrojtjen e Mjedisit", reduktimin e sasisë së emetuar të PM10, CO<sub>2</sub>, NO<sub>x</sub>, SO<sub>x</sub> në atmosfere, përdorimin e energjisë në mënyrë efikente, duke menduar për gjeneratat e brezave pasardhës, subjekti "EDER – TRADE", me përfaqësues ligjor Z. Edvin Hazhia ka hartuar "Programin e Përmirësimit të Operimit të Proceseve Teknike të Punës", sipas termave të mëposhtme.

Programi i përmirësimit të operimit mbështetet në këto parime të zbatueshme

<i><b>Çfarë</b></i>	<i><b>Masat</b></i>	<i><b>Kush i zbaton</b></i>
<b>Parandalim</b>	<ul style="list-style-type: none"> <li>- Përzgjedhja dhe trajnimi i personelit për mënyrën e veprimit gjatë magazinimit, transportimit dhe përdorimit të teknologjisë.</li> <li>- Zbatim rigoroz i sigurimit teknik gjatë punës dhe ndërprerjes së sajë në rast avarie të mundshme.</li> <li>- Montimi i të gjithë aparateve sinjalizuese të sigurisë dhe rrjetit elektrik.</li> <li>- Tokëzimi dhe rrufe pritëse, në të gjith instalimet për të shmangur aksidente me pasoja në mjedis.</li> <li>- Pajisjet dhe aparaturat do të mbahen gjithmonë të fikura, kur nuk ka procese të operimit nga aktiviteti i prodhimit të produkteve dhe nenprodukteve të ndertimit.</li> <li>- Mbajtja gjithmonë fikur e automjeteve gjatë procesit të ngarkimit dhe ruajtja e distancës së sigurisë, gjatë operimit të punës nga punonjësit që punojnë në impiantin e prodhimit .</li> <li>- Mbajtja e pajisjeve të nevojshme, nga punonjësit për operimin e punës, si : doreza, këpucë me veshje gome, syze për mbrojtjen e syve, maska kundër gazeve dhe pluhurave, gjatë gjithë kohës dhe proceseve që zhvillohen brenda objektit.</li> <li>- Kapja dhe pastrimi i menjëhershëm në rast derdhesh të lubrifikantëve dhe grumbullimi i tyre në kontenier (fuçia) të mbyllura hermetikisht me qëllim asgjësimin e tyre përfundimtar nga kompanit e nënkontraktuar.</li> <li>- Grumbullimi, diferencimi dhe transportimi i mbetjeve të ngurta urbane çdo ditë në fund të procesit të punës në kontenierët e vendosur nga Njësia Vendore.</li> <li>- Lyerja e ambientit të punës (zyra, magazine) dhe pajisjeve me bojë antikorrozive (kundër ndryshkut) çdo dy vite sipas një programi të veçantë, me qëllim mbrojtjen nga korrodimi.</li> <li>- Testimi paraprak i gjithë teknologjisë (instalimeve) dhe rrjetit elektrik.</li> </ul>	Investitori, Drejtuesi Teknik dhe punonjësit.

	<ul style="list-style-type: none"> <li>- Pastrimi periodik i vendit të depozitimit të lëndës së parë, pastrimi periodik i rrjetit të drenazhimit të ujrave të shiut dhe mirëmbatja e pemëve.</li> <li>- Kolaudimi periodik i mjeteve të transportit dhe impiantit të instaluar.</li> <li>- Monitorimi periodik i parametrave mjedisor dhe regjistrimi i të dhënave në regjistrin e shoqërisë.</li> </ul>	
<b>Kontroll</b>	<ul style="list-style-type: none"> <li>- Kontroll i automatizuar i të gjithë linjës së instalimit, nëpërmjet programeve inxhinierike</li> <li>- Pastrimi i sheshit ku zhvillohet aktiviteti dhe atij të lëvizjes së automjeteve.</li> <li>- Pastrimi i rrjetit të drenazhimit të ujrave të shiut përgjatë perimetrit nën administrimin e shoqërisë ku zhvillohet aktiviteti.</li> <li>- Vëzhgimi dhe kulaudimi i vazhdueshëm i të gjithë teknologjisë dhe instalimeve të projektit.</li> <li>- Përdorimi eficient i energjisë elektrike si dhe sigurimi i ambientit të objektit me ndriçimin e duhur për zhvillimin e aktivitetit.</li> <li>- Diferencimi i mbetjeve sipas rrymave specifike që gjenerohen nga aktiviteti i përditshëm i punonjësve në territorin brenda dhe jashtë objektit ku ndodhet instalimi.</li> <li>- Monitorimi periodik i parametrave mjedisor dhe regjistrimi i të dhënave në regjistrin e shoqërisë.</li> <li>- Sigurimi i të gjithë pajisjeve të nevojshme për riparimin, pastrimin dhe ndërhyrje në rast emergjencash.</li> <li>- Trajnimi periodik i punonjësve dhe njohja me planin e ndihmës së shpejtë dhe planin e përballimit të emergjencave të ndryshme.</li> </ul>	Drejtuesi Teknik dhe punonjësit.
<b>Ndërhyrje</b>	<ul style="list-style-type: none"> <li>- Riparimi i menjëhershëm i difekteve dhe avarive teknologjike</li> <li>- Mobilizimi i menjëhershëm i stafit dhe mjeteve të fikjes së zjarrit.</li> <li>- Kolaudimi dhe shërbimi i pajisjeve/aparatura nga ekspertë të licensuar, çdo fillim viti.</li> <li>- Kapja, asgjësimi i menjëhershëm në rastet e derdhjeve të lubrifikantëve dhe pastrimi i menjëhershëm i ambientit të punës me detërgjentë të posaçëm, që mund të gjenerohen nga linja e prodhimit dhe automjetet që kryejnë këtë shërbim.</li> <li>- Zëvendësimi i menjëhershëm të pjesëve të pajisjeve/aparaturave dhe mjeteve të punës, në rastet e avarive të mundshme.</li> <li>- Rigjenerimi i ambientit të dëmtuar.</li> <li>- Riparimi i menjëhershëm i teknologjisë dhe linjës së prodhimit, në raste avarie të mundshme apo dëmtim të instalimeve.</li> <li>- Në rastet e avarive të ndryshme do të njoftohet i gjithë stafi i punonjësve dhe klientët e gjendur aty, me qëllim sigurimin e</li> </ul>	Personeli dhe organet Shtetërore të Specializuara.



	<p>jetës së tyre dhe ndërhyrjen për sigurimin e automjeteve dhe pajisjeve kryesore.</p> <ul style="list-style-type: none"> <li>- Reduktimi i sasisë së ujrave të përdorura për qëllime sanitare, si dhe në rastet e kontaminimit me mbetje të rrezikshme izolimi i tyre në kontenier të posaçëm dhe të izoluar hermetikisht.</li> <li>- Kapja dhe trajtimi mjeksor i faunës së egër, njoftimi i organeve kompetente, për rastet e mundshme.</li> <li>- Pajisja e zones së shfrytëzuar me sinjalistikën e duhur dhe shenjat dalluese në rastet e rrezikut të mundshëm, për operimin normal të punës në objekt.</li> <li>- Njoftimi i menjehershëm i automjeteve dhe njësive të specializuara në rast emergjencash (zjarrfikëse, autoambulanca, etj).</li> <li>- Rrethimi i perimetrit të territorit në shfrytëzim.</li> </ul>	
<b>Administrim</b>	<ul style="list-style-type: none"> <li>- Përdorimi dhe ruajtja me përgjegjësi i të gjithë, zones, instalimeve, infrastrukturës dhe mjeteve të përshkuara më sipër.</li> </ul>	

#### **Raportimi i masa të ndërmarra për programin e përmirësimit të operimit**

Raportimi i masave që do të ndërmerren në objektin ku ndodhet instalimi për prodhimin e produkteve dhe nenprodukteve të ndertimit, Shkozet, Durres, do të kryhet nga shoqëria "EDER – TRADE" Sh.p.k, sipas një kalendari dhe regjistri të veçantë, i cili do të plotësohet nga drejtuesi teknik i punës në impiant dhe do të raportohet pranë Agjencisë Kombëtare të Mjedisit, me miratimin e Përfaqësuesit Ligjor, Z. Edvin Xhaxhia.

#### **Masa të tjera lehtësuese, për funksionimin eficient dhe të sigurtë të punës në aktivitetin e prodhimit të produkteve dhe nenprodukteve të inerteve:**

- Të mirëmbahen mjediset e gjelbëruar në mënyrë të përhershme dhe të mbillen edhe bimë dekorative autoktone në kushte artificiale për të rritur koeficientin e gjelbërimit.
- Të shmanget në maksimum përdorimi i mjeteve të transportit kur nuk është e nevojshme dhe të reduktohen zhurmat në orët e vona.
- Të kryhet lagia e sipërfaqeve të sheshit para objektit gjatë stinës së verës, pastrimi i vendit së depozitimit të lëndës së parë, si dhe të rrugëve komunikuese.
- Të kryhet rrethimi i objektit dhe linjës së impiantit të prodhimit dhe të vendosen tabela paralajmëruese për rreziqet për kalimtarët dhe punonjësit.
- Të kryhet larja e gomave të automjeteve dhe mbulimi i tyre para daljes së tyre në rrugët e asfaltuara të zonës.
- Të reduktohet qarkullimi në orët e pikut të trafikut, për të mos krijuar trafik të rënduar në zonë.
- Të mos përdoren boritë e mjeteve në qendrat e banuara dhe qarkullimi të kryhet me shpejtësi të ulët.
- Të vendosen kontenier për mbajtjen pastër të ambjenteve nga mbetjet urbane për numrin e punonjësve.
- Mbetjet inerte të rikupërohen, Riciklohen dhe Ripërdoren perseri në linjen e prodhimit, ajo sasi e mbetjeve që nuk mund të riciklohet të përdoret për mirëmbajtjen e sheshit para impiantit.

- Investitori të respektojë detyrimet e vendosura në Lejen Mjedisore që do të miratohet nga AKM.
- Subjekti të respektojë të gjitha masat/normat/planet/shkarkimet e deklaruar në këtë Formular-Kërkese për tu paisur me Leje Mjedisore Tipi B.
- Subjekti të jetë në dijeni dhe të azhurnohet për kuadrin ligjor për mjedisin dhe ndryshimeve të tij.
- Subjekti të respektojë dhe zbatojë kushtet teknike në objekt për mbrojtjen nga zjarri dhe të krijojë infrastrukturën e nevojshme për zjarrëfikset.
- Të kryhet monitorimi i indikatorëve të mjedisit sipas ligjeve në fuqi.
- Si rezultat i realizimit të projektit nuk do të absorbohen ndikime të rëndësishme mjedisore, sociale në shëndetin e njerëzve. Për pasoj ndikimet e parashikuara mund të minimizohen duke zbatuar masat e përmendura më sipër.
- Nga analiza për identifikimin e ndikimeve rezulton se ndikimi do të jetë i drejtpërdrejtë, i shkaktuar vetëm nga linja e prodhimit.
- Është detyrë e zbatuesve të projektit të integrojnë elementët e domosdoshëm të propozuar për parandalimin, minimizimin dhe eliminimin e ndikimeve negative në mjedis, shëndet dhe aspektin social.
- Është detyrë e Njesisë Vendore gjithashtu të zbatojë rigorozisht detyrimet e përcaktuara për të garantuar mbrojtjen e mjedisit dhe shëndetit.
- Është detyrë e të gjithë kontraktorëve e nënkontraktorëve të ndryshëm si gjatë fazës së prodhimit të zbatojnë me kujdes detyrimet përkatëse të parashikuara më sipër.

#### **Masa lehtësuese të tjera të kërkuara**

- Do të bëhet një menaxhim sa më me eficient të energjisë elektrike që do të çojë në uljen e ndotjeve termike të mikroklimës së zonës si dhe kursim të energjisë elektrike nga përdorimi i makinerive/impianit me efikasitet.
- Përcaktimi i vend-parkimit të automjeteve si dhe pajisja e vend parkimeve me sinjalistikën përkatëse.
- Subjekti të kryej aktivitetin për prodhimin e produkteve dhe nenprodukteve të ndërtimit vetëm brenda kordinatave të kantonit dhe të sipërfaqes së tokës që disponon në pronësi.
- Do të kontrollohen kushtet teknike të mjeteve të punës në mënyrë periodike për të evituar, parandaluar rrjedhjet e lubrifikanteve dhe hidrokarbureve në mjedis, emëtimin e gazeve dhe zhurmave të tepërta të shkaktuara nga avari të mundshme teknike të mjeteve.
- Shfrytëzimi do të bëhet në mënyrë të tillë që të shmangë në maksimum dëmtimin e burimeve ujore, devijim e rrymave ujore, erozionin dhe dëmtimin zonave përreth.
- Do të instalohet sistem i ujitjes për mjedisin përreth (varet dhe nga hapësira e planifikuar për gjelbërim si dhe pozicioni që ato do të kenë) si dhe lagia me ujë e rrugicave të brendshme gjatë periudhës Maj-Tetor.
- Linja e Impiantit të prodhimit të kolles, finos, llaqeve, etj të instaluar në objekt, do të kolaudohet në mënyrë periodike nga teknikë të specializuar dhe çertifikuar për të tilla procese.
- Veglat e punës që shërbejnë për procese të ndryshme do të zëvendësohen me të reja, sipas jetëgjatësisë së tyre dhe efikasitetit që kanë në kryerjen e operacioneve prodhimit të produkteve dhe nenprodukteve të ndërtimit.
- Mbetjet e reres, granil, me granulometri të vogël të gjeneruara nga proceset e punës për prodhimin e kolles, finos, do të grumbullohen në vendin e caktuar nga firma dhe mbas plotësimit të një sasive të konsiderueshme do të ripërdoren sërisht në ciklin e impiantit të prodhimit, me qëllim riciklimin dhe ripërdorimin e tyre.
- Ambienti i zyrave dhe pajisjet/mjetet në zonën e shfrytëzuar do të lyhet periodikisht me bojë higjienike dhe antikorrozive, me qëllim plotësimin e kushteve Higjieno-Sanitare.



- Do të bëhet menaxhimi i mbetjeve të ngurta, të cilat do të jenë; lëndë të aballazheve, letra-kartona, si dhe lëndë organike të prodhuara nga punonjësit dhe klientat, ku këto mbetje do të transportohen rregullisht në vendin e caktuar nga Njesia Vendore, ku firma do të marrë masa për menaxhimin e këtyre mbetjeve të ngurta, do të vendosen në kosha selective sipas rrymave specifike të mbetjeve.
- Do të realizohet lagia e sipërfaqes së sheshit para objektit dhe rrugët e brendshme të tij, me qëllim për të evituar ngritjen e pluhurit gjatë levizjes së mjeteve etj.
- Do të bëhet pastrimi periodik i rrjetit të drenazhimit të ujrave teknologjike dhe ujit të shiut në këtë objekt ose e mjedisit përreth drejt mjedisëve të gjetëruara, një mundësi e mirë dhe për vaditje dhe shmangie të derdhjes së tyre në mjedis si dhe shmangie të përdorimit të ujit të pijshëm për vaditje. Mjedis i gjëlëruar përreth do të jetë nën kujdesjen e personelit që do të punësohet vetëm për punimet agro-mjedisore të nevojshme.
- Rrjeti elektrik është togëzuar për të shmangur ndonjë shkarkesë elektrike, konform kushteve teknike,
- Transporti i lëndës së parë do të bëhet nga mjete të pastra nga balta (gomat e automjeteve do të pastrohen para daljes në rrugë të asfaltuar).
- Zona ku do të realizohen operacioni i prodhimit të produkteve dhe nenprodukteve të ndertimit është e rrethuar, me qëllim për të shmangur hyrjet e paautorizuara të individëve dhe faunës së zonës përreth.
- Janë ndërmarrë të gjitha masat e domosdoshme të mbrojtjes kundra zjarrit. Për të mbrojtur kundër zjarrit të mundshëm që mund të bjerë do të ruhen largësitë mbrojtëse ndaj zjarrit të objektit dhe linjës së prodhimit.
- Aktiviteti i disponon infrastrukturën e nevojshme, me distancat e përcaktuara për rrugë kalim të punonjësve, automjeteve, zjarrëfiksive, etj.
- Është ndertuar sistemi i drenazhimit të ujrave teknologjike dhe lëvizjes së ujërave të shiut.
- Për të shmangur ndotjen e ujërave nëntokësore dhe sipërfaqësore nga Ujërrave të Ndotura Urbane të kësaj zone është realizuar lidhja me vaskën e dekantimit e cila bën dekantimin e ujërave të ndotura urbane. Ujrat grumbullohen nëpërmjet sistemit të drenazhimit i cili e përshkon të gjithë sipërfaqen e objektit ku janë të instaluar impianti/aparaturat dhe me rrjedhje të lire ujrat drejtohen për nga puseta e dekantimit, më pas ujrat e pastra shkarkohen në rrjetin e kanalizimeve të zones.
- Ndërsa në lidhje në burimet e furnizimit me ujë, janë të mjaftueshme për të përmbushur kërkesat gjatë një viti, veçanërisht gjatë muajve të verës, kur normalisht kërkesa është më e lartë. Furnizimi me ujë sigurohet në një nivel të tillë presioni, në mënyrë që të jetë i mjaftueshëm për të shpërndarë sasinë e nevojshme të ujit në të gjithë gjatësinë e objektit dhe instalimit, por jo aq sa të demtojë pajisjet hidraulike (efekti i grushtit hidraulik) ose të krijojë rreziqe tek impianti apo aparaturat dhe jetën e punonjësit.
- Do të bëhet trajnimi periodik i punonjësve mbi kushtet e sigurimit teknik gjatë operimit të punës, si dhe të kualifikohen stafi përgjegjës për operimin e punës në impiantin e prodhimit të produkteve dhe nenprodukteve të ndertimit.

#### - MONITORIMI I PLANIFIKUAR I SHKARKIMEVE NGA INSTALIMI.

##### Qëllimet e monitorimit mjedisor

Monitorimi për parametrin që na intereson bëhet nëpërmjet matjeve të përsëritura, që merren me një frekuencë të mjaftueshme, për të bërë të mundur vlerësimin e gjendjes së mjedisit dhe ndryshimeve të tij në kohë.

Qëllimi i monitorimit mjedisor për impiantin e prodhimit të produkteve dhe nenprodukteve të ndërtimit është që të sigurojë të dhëna nëpërmjet të cilave të vlerësohet nëse zhvillimi i veprimtarisë është në përputhje me ligjet dhe standardet mjedisore që lidhen me të, për të vlerësuar shkallën e ndikimit (nëse ka), si dhe për të vlerësuar performancën mjedisore të menaxhimit të saj në kuadër të përmirësimit të vazhdueshëm.

#### **Objektivat e Monitorimit:**

- Të krahasojë cilësinë dhe gjendjen e mjedisit para fillimit të aktivitetit me atë gjatë funksionimit të impiantit.
- Të monitorojë emetimet (nëse ka) në të gjitha fazat e zhvillimeve të projektit në përputhje me normat dhe standardet ligjore të Shqipërisë dhe BE.
- Të përcaktojë nëse ndryshimet e mundshme mjedisore janë si rezultat i zhvillimeve të aktiviteteve që kryhen në rajonin ku ndodhet objekti ku janë instaluar linja e prodhimit dhe nëse ka lidhje dhe impakte kumulative me aktivitetin e propozuar.
- Për të përcaktuar efektivitetin e masave përmirësuese të zbatuara nga aktorët zhvillues të aktivitetit në rajon.
- Për të përcaktuar impaktet afatgjatë (nëse ka).
- Për të përcaktuar zgjatjen e kthimit në normalitet të cilësisë së mjedisit në rajon, në rastet kur vlerësohet se ka ndikime dhe impakte në të.
- Të krijojë një arkivë (regjistër) të cilësisë së mjedisit, një bazë të dhënash që do të mund të përdoret në të ardhmen.
- Për të garantuar përshtatshmërinë e një objekti mjedisor për tu përdorur për qëllim të caktuar.

#### **Shkarkimet e rastit**

Ndodhin kur lëndet ndotese leshohen në mjedis në mënyrë të paplanifikuar. Keto shkarkime ndodhin kur nuk ka pajisje për kontrollin e tyre. Si të tilla mund të jetë një shkarkim nga mosfunjionimi sic duhet të sistemit të filtrave është një shkarkim afat shkruar dhe menjëher duhet të nderpritet puna për riparimin e difektit.

#### **Shkarkimet aksidentale**

Shkaktohen nga difektet në impiantet industriale, nga gabimet në manipulimin e pajisjeve. Keto shkarkime shkaktojnë ndotje shumë të larta, por ato ndodhin shumë rrallë.

Shkarkimet varen me shumë nga mënyra e punës së impiantit/instalimit, prandaj rezultati duhet të konsiderohet specifik për mënyrën e punës së burimit gjatë marrjes së mostres.

#### **Monitorimi i burimeve të shkarkimeve të lengeta**

- Shkarkimet e lengeta mund të mos jenë homogjene, në këto rast duhet kujdes në zgjedhjen e pikave të marrjes së mostres.
- Të njihet ecuria e procesit teknologjik
- Merren disa mostra përgjatë seksionit tërthor të tubacionit ose kanalit të shkarkimit
- Zgjidhet një zonë me përzierje të mirë



- Depozitimi i lendeve te ngurta ndikon ne mostrat e marra prandaj largesia e pikes se marrjes se mostres te jete 25 fishi i diametrit te tubacionit te shkarkimit
- Nese nuk ka zona me homogjenitet te pershtatshem, mostrat te merren nga disa pika pergjate rrymes
- Kur perberja e mostrave ndryshon me kohën, merret nje seri mostrash ose nje perzierje e tyre.

#### **Monitorimi i burimeve te shkarkimeve te ngurta**

- Shkarkimet e ngurta me prejardhje te ndryshme, llumrat , mbeturinat e ndotura etj
- Jane me pak homogjene se ato te lengeta apo te gazta, per kete duhet kujdes per te garantuar qe mostrat e marra te jene perfaqesuese te verteta te burimit te shkarkimit
- Kontrollohet rregullisht depozitimi i llumrave bazuar ne permbajtjen e elementeve te rende .

Objektivi i vetëmonitorimit të shkarkimeve në mjedis është të evidentojë vlerat reale të treguesve mjedisorë të gjendjes, ndikimit dhe trysnisë në ajër, në ujëra të brendshme, në tokë, me qëllim që, në bazë të tyre, subjekti të ndërmarë masa dhe veprime korigjuese të përshtatëshme dhe të zbatueshme për zonën ku ushtron aktivitetin. Për rastet kur ka ndotje që ndikojnë në situatën e shëndetit publik dhe në mjedis, të përcaktojë shkallën e ndotjes dhe nivelin e devijimit nga normat e lejuar, në mënyrë që programi rehabilitues të hartohet i sakte dhe masat e ndërhyrjes të jenë ato të duhurat dhe në nivelin e duhur.

Në varësi të nivelit të zhvillimit të ndikimit mjedisor, masat që ndërmeren mund të përfshijnë ndalimin/eliminimin e shkakut të ndikimit, ose mund të jenë të karakterit zbutës e reduktues.

Zgjidhja më e mirë, kur rrethanat e lejojnë, është ndalimi/eliminimi i ndotjes dhe shkaqeve të tjera.

Ne pergatitjen e programit te monitorimit specialistet kane marre ne konsiderate mundesine per te realizuar nje monitorim realist te elementeve me ndikim ne mjedis.

Subjekti merr përsipër sigurimin e ecurisë normale të punës dhe ruajtjen e vazhdueshme të mjedisit deri në mbylljen e aktivitetit.

Subjekti, gjithashtu, do të ketë lidhje të vazhdueshme me Agjensinë Rajonale të Mjedisit Durrës, pranë të cilës do të informojë periodikisht për mbarvajtjen e punës si gjatë prodhimit ashtu dhe për monitorimin e parametrave të mësipër.

#### **Masat për rigjenerimin e mjedisit**

Masat për rigjenerimin hap pas hapi, krahas prodhimit të produkteve dhe nenprodukteve te ndertimit konsistojnë në:

1. Krijimin e sipërfaqeve për mbjellje
2. Magazinimin dhe Sistemimin e materialit të lëndës së pare dhe produktit përfundimtar në mënyrë sistematike brenda depoziteve te lendes se pare dhe sillosit.
3. Mbjelljen e sipërfaqeve të reja me fidanë pishë dhe barishte të ndryshme
4. Mirmbajtjen e sipërfaqeve të mbjella

Të dhëna lidhur me punësimin dhe specializimin e shtetasve shqiptarë

Në objekt parashikohen jane punësuar 8 punonjës, të cilët janë të specializuar në kryerjen e proceseve të ndryshme të punës për prodhimin e produkteve dhe nenprodukteve të ndertimit.

#### **MONITORIMI DHE REKOMANDIME**

Monitorimi i cilësisë së mjedisit mbetet një ndër çështjet parësore.

Monitorim është procesi i zbulimit të ndryshimeve nëse do të ndodhin, përcaktimit të drejtimit dhe i matjes së shtrirjes së tyre.

Procesi i monitorimit do të përqëndrohet në të gjithë fazat e zhvillimit të projektit dhe fokusohet në aktivitetet që gjenerojnë ndikime negative në mjedis në efektet e këtyre ndikimeve dhe në zbatimin e masave për zbutjen e tyre. Monitorimi do të kryhet nga vetë investori dhe në rast të pamundësisë teknike për realizimin e tyre do të kërkohet bashkëpunim i subjekteve të specializuara për fushat përkatëse.

Verifikimi i monitorimit apo auditimit do të organizohen nga institucionet administrative si AKM-ja, Ministria e Turizmit dhe Mjedisit etj.

#### **PLANI I MONITORIMIT TE NDIKIMIT NE MJEDIS.**

Meqenëse kemi të bëjmë me impiant prodhimi te kolles, finos, llaqeve, krijimin e pluhurave gjatë magazinimit, gjate prodhimit, kërkohet monitorimi i pluhurave, i zhurmës megjithëse ne kemi thënë më lart që janë minimale.

Pra monitorimi do të konsistojë në matjen e parashikuar të indikatorëve mjedisor:

<b>Nr</b>	<b>Elementi i Monitorimit</b>	<b>Frekuenca</b>	<b>Analiza</b>	<b>Përgjegjësi</b>
<b>1</b>	Monitorim i gjithë shkarkimeve të ujrave që shkarkohen nga instalimi	Periodike	Analize e plote. Parametrat kimike: nitrate, nitrite, BOD, COD, metale, hidrokarbure.	Firma
<b>2</b>	Monitorim i shkarkimit të grimcave të pluhurit, gjatë magazinimit dhe procesit të prodhimit	Vazhdueshëm	Ne pika te ndryshme te linjes se prodhimit	Firma
<b>3</b>	Monitorim i gazeve nga mjetet e transportit	Vazhdueshem	NOx, SOx, CO, CO2, O etj	Firma
<b>4</b>	Parametrat fizike si: temperature, pH, të ujrave që do të shkarkohen nga sprucimi	Vazhdueshëm	Parametrat fizike: temperature, pH, llumrat dhe lenda e ngurte.	Firma
<b>5</b>	Monitorim i gjendjes së mekanikës dhe mundësisë për shtimin e zhurmave në punë.	Vazhdueshëm	Aromat, temperature, pluhurat, Zhurmat dB(A)	Firma



6	monitorimin e mbjelljes së kurorës së pemëve	Periodike		Firma
7	Sasia e lendes se pare te perpunuar/konsumuar	Periodike	Sasiore	Firma
8	Sasia e produktit te prodhuar	Vazhdueshem	Sasiore	Firma

Monitorimi i burimeve natyrore, ajrit, ujit, tokës, shkarkimeve urbane etj, kryhet sipas disa kriterëve shkencore përsa i përket monitorimeve, mbledhjes dhe analizave të mostrave. Ai synon në mbledhjen e të dhënave për të vrojtuar dhe parashikuar rolin e faktorit njeri dhe natyror në ndryshimet e mjedisit, ku ai është aktiv.

#### Objektivat kryesore të monitorimit janë:

- Për të zbuluar ndryshimet dhe për të karakterizuar saktësisht nga ana sasiore tendencat (prirjet) e zhvillimit të burimeve.
- Për të siguruar informacione mbi lidhjen midis kushteve (gjendjeve) të burimeve dhe shkaqeve të tyre.
- Për të evidentuar cilësinë e mjedisëve ku njeriu ushtron aktivitetin e tij jetësor, me synim për të marrë masat e nevojshme për përmirësimin e tyre.
- Për të vlerësuar efektivitetin e politikave dhe veprimeve për menaxhimin e burimeve natyrore.

Monitorimi është detyrë e shoqërisë investitore në nivel individual për pikat Ç1, Ç2, Ç5, Ç6, Ç7, Ç8 të Vendimit Nr.1189, datë 18.11.2009 "Për monitorimet në Republikën e Shqipërisë"

Investitori do të monitorojë këto tregues të trysnisë në mjedis vetëm gjatë fazës së funksionimit dhe konkretisht elementët e mëposhtëm:

- Per ajrin duhet te monitoroje lenden e ngurt ne pezulli (LNP) dhe zhurmat ne decibel (dB).
- Per ujin, te monitoroje permbajtjen e lendes ne pezulli, Nevojen Kimike per Oksigjen, Nevojen Biologjike per Oksigjen, Konduktivitetin dhe Pehashin
- Per token, duke qene se nuk do te kete shkarkime, nuk aplikohen detyrime

Frekuenca e monitorimeve do të përcaktohet në aktin e miratimit të lejes së mjedisit dhe në rast të kundert, sipas kuadrit ligjor çdo 6 muaj të kryhen matjet dhe çdo tre ose gjashte muaj të dorëzohet një relacion periodik i shkurtër ku të pasqyrohen punimet e kryera të shoqëruara me foto, masat e marra për reduktimin e ndotjes në mjedis dhe menyrën e zbatimit të kushteve të lejes mjedisore.

#### Regjistrimi i të dhënave mjedisore

Për të ruajtur të dhënat mjedisore të veprimtarisë do të përgatitet dhe mbahet një regjistër i veçantë ku do të pasqyrohen të gjitha parametrat e monitoruar nga shoqëria "EDER – TRADE", mirëmbajtja dhe përditësimin e regjistrit nga drejtuesi teknik i instalimit.

**f. KONSULTIMET NDERKUFITARE**

Zona ku zhvillohet do te zhvillohet aktiviteti nuk ka nevoje ti nenshtrohet procesit te konsultimit nderkufitar.

**g. AUTORITETI VENDIMARRES PER DHENIEN E AKTIT TE MIRATIMIT TE LEJES SE MJEDISIT, PROCEDURAT DHE AFATET QE NDIQEN.**

Autoriteti miratues eshte Ministria e Turizmit dhe Mjedisit, Ministri i Turizmit dhe Mjedisit firmos per miratimin apo refuzimin e aplikimit per tu pajisur me leje mjedisit te tipi B, me propozim nga Agjencia Kombetare e Mjedisit, e cila shqyrton dokumentacion e paraqitur nepermjet Qendres Kombetare te Biznesit.

Afati per marrjen ne shqyrtim te aplikimit per pajisjen me leje mjedisit te tipit B eshte 40 dite pune.

**h. ADRESA E AKM-SE, KU PUBLIKU MUND TE DERGOJE KOMENTET DHE SUGJERIMET E TIJ, ME SHKRIM APO NE FORME ELEKTRONIKE, BREND 20 DITE NGA DATA E NJOFTIMIT.**

Faqja zyrtare e Agjencise Kombetare te Mjedisit: [akm.gov.al](http://akm.gov.al)