

FORMULARI TIP I

Date: ____ / ____ / ____

**NJOFTIMI PËR INFORMIM NGA KËRKUESI PRANË AGJENCISË
KOMBËTARE TË MJEDISIT/AGJENCISË RAJONALE TË MJEDISIT DHE NJQV
KU DO TË KETË VENDODHJEN INSTALIMI PËR APLIKIM PËR TU PAJISUR
ME LEJE MJEDISI TË INSTALIMIT TË TIPIT A OSE B / NDRYSHIME NË
FUNKSIONIMIN E INSTALIMIT TË TIPIT A DHE B**

Bazuar në Ligjin Nr. 10 431, datë 09.06.2011 "Për Mbrojtjen e Mjedisit", Ligjin Nr. 10 448, datë 14.7.2011 "Për Lejet e Mjedisit", Ligjin Nr. 60/2014, datë 19.6.2014 Për një ndryshim në ligjin nr. 10 448, datë 14.7.2011 "Për lejet e mjedisit", të ndryshuar dhe VKM 419, datë 25.6.2014 "Për miratimin e kërkesave të posaçme për shqyrtimin e kërkesave për leje mjedisi të tipave A, B dhe C, për transferimin e lejeve nga një subjekt te tjetri, të kushteve për lejet respektive të mjedisit, si dhe rregullave të hollësishme për shqyrtimin e tyre nga autoritetet kompetente deri në lëshimin e këtyre lejeve nga QKB-ja", Kreu VI "Informimi dhe pjesëmarrja e publikut për aplikimin për leje mjedisi të tipit A dhe B", pika 2, Njoftimi duhet të përmbajë këto të dhëna:

1. Informacion nëse kërkesa do të jetë për "Aplikim për leje mjedisi të tipit A ose të tipit B" apo "Aplikim për ndryshim thelbësor në kushtet e lejes së mjedisit të tipit A ose të tipit B"; Aplikim për Leje Mjedisit, tipit B
2. Të dhënat e ekstraktit të QKR-së; Subjekti "Kemal" Sh.p.k. Njpti: K62324007V
3. Adresën e vendodhjes së instalimit; Tiranë Kamez, Bathore
Kamez - Bathore, Bregu Demokracisë
4. Përshkrimin e veprimtarisë që parashikohet të zhvillohet në instalim; Fabrikë
e Prodimit të Këpucëve
5. Një përshkrim të elementeve të listuara në formularin informues;
6. Përmbledhjen joteknike të raportit të vlerësimit të ndikimit në mjedis në nivel kombëtar ose ndërkufitar, kur kërkohet procedura e VNM-së në CD;
7. Konsultimet ndërkufitare, kur kërkohet sipas legjislacionit në fuqi; —
8. Autoritetin vendimmarrës për dhënien e aktit të miratimit të lejes së mjedisit, procedurat dhe afatet që do të ndiqen; Agjencia Kombëtare e Mjedisit
9. Adresën e AKM-së, ku publiku mund të dërgojë komentet dhe sugjerimet e tij, me shkrim apo në formë elektronike, brenda 20 (njëzet) ditëve nga data e njoftimit;
info@akm.go.al

Mbaj përgjegjësi për dorëzimin e njoftimit pranë NJQV-së përkatëse në 20 CD/DVD

Kërkuesi/Përfaqësuesi i shoqërisë

(Gianni Covallini)

Nr.kontakti

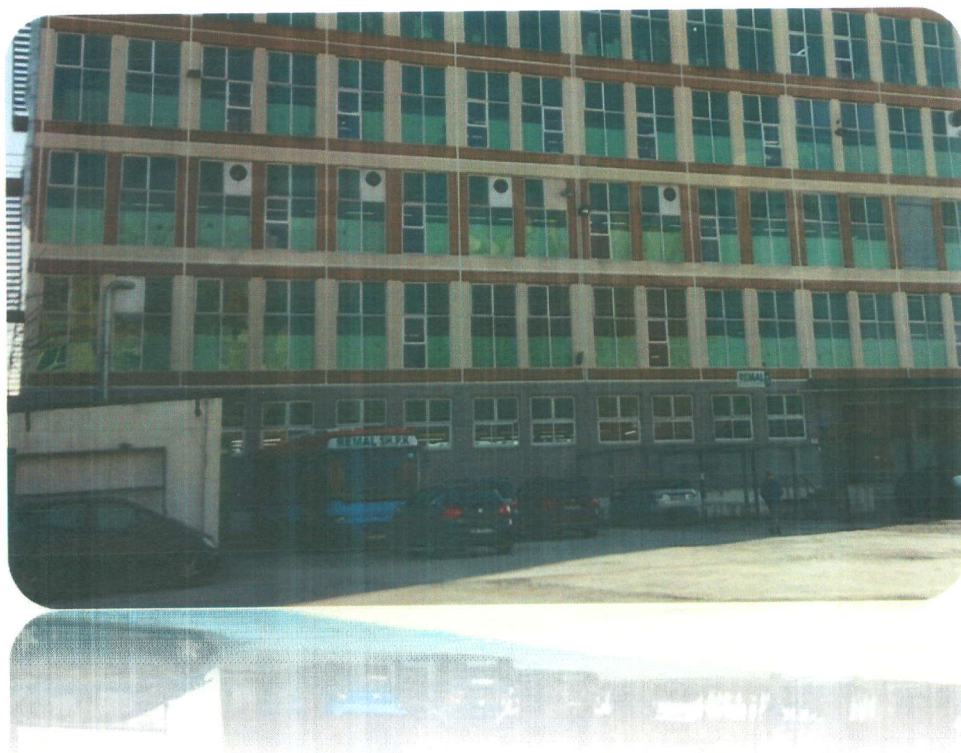
069 7487976



PERMBLEDHJE JO-TEKNIKE

“REMAL” Sh.p.k

Fabrikë e prodhimit të këpucëve



KORRIK, 2018

“REMAL” Sh.p.k

Tirane Kamez BATHORE Kamez - Bathore, RrugaDemokracia

PERMBAJTJA

1.

Hyrje

1.1 Te pergjithshme

2.

Pershkrimi i kuadrit ligjor dhe institucional

3.

Pershkrim i mjedisit te rajonit

3.1 Pozita gjeografike

3.2 Klima

3.3 Arkeologjia

3.4 Burimet ujore

3.5 Flora dhe fauna

4.

Pershkrimi i aktivitetit

4.1 Profili i propozuesit

4.2 Informacion per qendrat e banuara (distanca nga qendra e banuar dhe njesia e qeverisjes vendore qe administroin territorin ku zhvillohet projekti)

4.3 Pershkrimi i proceseve ndertimore dhe teknologjike (kapacitetet prodhuese/perpunuese, sasite e lendeve te para dhe produktet perfundimtare te projektit)

5.

Identifikimi i ndikimeve ne mjedis lidhur me aktivitetin

5.1 Ndikimet ne popullsi

5.2 klime

5.3 Ndikimet nga zhurmat

5.4 Ndikimet ne toke

5.5 Ndikimet ne ajer

5.6 Ndikimet ne flore dhe faune

5.7 Ndikime ne zhvillimin e rrugeve lokale dhe te transportit

5.8 Ndikimet mbi trashegimine arkeologjike, kulturore dhe historike

5.9 Ndikimet me natyre nderkufitare

5.10 Ndikimet ne ujera

5.11 Ndikimet ne

1.**HYRJE****1.1 Te pergjithshme**

Subjekti **“REMAL” Sh.p.k** është regjistruar pranë QKB-se me numer NIPT-ti **K62324007V**. Vendi i ushtrimit të aktivitetit është në **Tiranë, Kamëz, BATHORE, Kamez - Bathore, Rr. Demokracia.**

Aktiviteti njerezor që zhvillohet në çdo aspekt të vetin, përveç dobësive në mënyrë të pashmangshme krijon dhe “produkte” që në perfundim mund të sjellin probleme për zhvillimin e qëndrueshëm të mjedisit. Pavarësisht nga vlerat dhe volumet edhe në Shqipëri këto probleme vërojtohen dhe shoqëria e shteti kanë synuar dhe vazhdojnë të organizojnë dhe orientojnë këto procese. Ndotja e mjedisit nënkupton shkarkimet e çdo lloji mbetjeje nga pjesë të materialeve të ndryshme në ujë, tokë, ajër e cila shkakton ose mund të shkaktojë probleme mjedisore të perkoheshme ose të përhershme në balancën ekologjike të tokës. Në bashkë me zhvillimin e madh që është bërë në industri të ndryshme në mënyrë të ngjashme me të njëjtën shpejtësi është rritur edhe sasia e mbetjeve nga përdorimi i të mirave materiale. Mbetjet industriale dhe ato urbane të patrajtuara, emetimet e gazeve të demshëm në atmosfere, përdorimi i kimikateve të reja pa marrë parasysh demet që mund të sjellin mjedisit kanë sjellë problemet mjedisore me të cilat në përballemi në ditët e sotme. Materiali që paraqitet trajton ndikimet në mjedisin fizik dhe human të aktivitetit:

“Fabrike për prodhimin e këpucëve”

Kur parametrat mjedisore nuk janë konform ligjeve, normave dhe rregullave të mjedisit, rrjedhimisht kemi ndotje të tij dhe prishje të ekuilibrave natyror.

Nxjtja e zbatimit të këtyre normave kërkon një perkujdesje nga ana e organeve legjislative dhe vendimmarrese, në mënyrë që të rritet interesi si dhe detyrimi për ruajtjen e ekuilibrave natyror.

Kjo është arritur duke:

- Dhënë gjendjen reale nga pikepamja e ndikimit të këtij aktiviteti në mjedisin human.
- Analizuar faktorët pozitivë dhe negativë mjedisor.
- Dhënë rekomandimet për masat zbutëse dhe minimizimin e ndikimeve negative në mjedis.

Për këtë është:

- Shfrytëzuar informacioni bazë të zonës.
- Shfrytëzuar dokumentacionin juridik dhe teknik të subjektit.

2.

PERSHKRIM I KUADRIT LIGJOR DHE INSTITUCIONAL

- *Ligji Nr.10 431, date 09.06.2011 ' Per Mbrojtjen e Mjedisit '*
- *Ligji Nr16/2014 "Per mbrojtjen e cilesise se ajrit ne mjedis"*
- *Ligji nr. 10 448 date 14.07.2011 ' Per Lejet e Mjedisit'*
- *Urdhrin e ministrit nr. 146 dt. 8.5.2007 'Per miratimin e listes se kuqe te flores dhe faunes'.*
- *Udhezimin nr 8 dt. 27.11.2007 "Per nivelin kufi te zhurmave ne mjedise te caktuara"*
- *Ligji nr. 9010 dt. 13.02.2003 "Per administrimin mjedisor te mbetjeve te ngurta"*
- *Ligji nr. 10 463 date 22.09.2011 "Per menaxhimin e integruar te mbetjeve"*
- *Vendim nr.805 date 4.12.2003 'Per miratimin e listes se veprimtarive qe ndikojne ne mjedis per te cilat kerkohet leje mjedisore'*
- *Ligj nr. 8094 date 21.03.1996 'Per largimin publik te mbeturinave'*
- *Udhezim nr.1 date 03.03.2009 'Per detyrat e organeve mjedisore per te siguruar pjesemarrjen e publikut dhe te OJF-ve mjedisore ne procesin e vleresimit te ndikimit ne mjedis'*
- *VKM nr.419 date 25.6.2014 'Per miratimin e kerkesave te posacme per shqyrtimin e kerkesave per leje mjedisi te tipave A,B dhe C per transferimin e lejeve nga nje subjekt te tjetri, te kushteve per lejet respektive te mjedisit si dhe rregullave te hollesishme per shqyrtimin e tyre nga autoritetet kompetente deri ne leshimin e ketyre lejeve nga QKL-ja.'*
- *Udhezim per dokumentacionin e duhur per "Leje Mjedisore"*
- *Urdhëri Nr. 321 datë 11.2.2014 "Për Lejet Mjedisore"*

3.

PERSHKRIM I MJEDISIT TE RAJONIT

3.1 Pozita gjeografike

Tirana ndodhet 110 metra mbi nivelin e detit. Lartësia mesatare e fushës së Tiranës është 521 m, kurse dy malet më të larta rrëz të cilëve shtrihet janë Mali i Dajtit me 1612 m dhe Mali me Gropa me 1828 m. Qyteti gjendet rreth 34 kilometra larg detit Adriatik në perëndim. Nga jugu dhe perëndimi rrethohet nga kodra relativisht të ulta, kurse nga ana veriperëndimore Tirana shtrihet mbi një zonë të rrafshët. Në periferinë veriore kalon lumi i Tiranës. Disa kilometra më tutje nga ana jugore rrjedh lumi i Erzenit. Sipërfaqja e qytetit të Tiranës është rreth 31 km², ndërsa sipërfaqja e gjithë rrethit është 1288 km² dhe përfshin katër qendra: Tiranën, Vorën, Krrabën dhe Kamzën ku zhvillohet aktiviteti si dhe 150 fshatra. Qendrën e Tiranës e përshkon përroi i Lanës i cili në grykëderdhje bashkohet me lumin Ishëm. Tirana ndodhet në të njëjtin paralel me Napolin, Madridin dhe Stambollin dhe në të njëjtin meridian me Budapestin dhe Krakovin.

3.2 Klima

Në Tiranë mbizotëron një klimë nëntropikale-mesdhetare me rreshje dimërore dhe me temperatura mesatare vjetore në korrik + 24° Celsius dhe në janar +7° Celsius. Në vit bie 1 189 mm shi.

• Temperatura mesatare e Janarit	7°C
• Temperatura mesatare e Gushtit	24°C
• Temperatura absolute me e ulet ka zbritur ne	-9°C
• Temperatura absolute me e larte ka arritur	39°C
• Sasia mesatare vjetore e reshieve	1189 mm
• Sasia maksimale vjetore	1542 mm
• Sasia minimale vjetore	637.7 mm
• Ore me diell ne vit	2786 ore
• Lageshtia mesatare vjetore	70%
• Shpejtesia e eres me e madhe sipas muajve	24-40m/sek
• Drejtimi kryesor i eres	veri-juglindore, perendimore, puhi detare.
• Lartesia mbi nivelin e detit	89m

3.3 Arkeologjia

Mozaiku i Tiranës është i vetmi monument arkeologjik brenda territorit të qytetit të Tiranës. Në vitin 1972, gjatë punës për ndërtimin e pallateve të bllokut "Partizani" në lagjen nr. 9 të qytetit të Tiranës, u zbuluan rrënojat e një ndërtese antike, njëri nga ambientet e të cilit ishte i shtruar me mozaik. Sipas autorëve, kemi të bëjmë me një qendër fshatare të shekujve të parë pas Krishtit që në fillim të shek. III u zëvendësua me një vilë fshatare (rustica). Salla me mozaik e pajisur dhe me një absidë ishte ambjenti kryesor i saj. Autorët mendojnë edhe që në shek. V-VI vendin e vilës e zuri

një bazilikë paleokristiane. Pjesa e gërmuar e monumentit u rrethua dhe u vu në mbrojtje nga Instituti i Monumenteve të Kulturës (IMK). Gjatë viteve 2003-2004 punimet e sistemit të rrugëve dhe instalimeve të ndryshme të bllokut "Partizani" zbuluan pranë rrethimit të monumentit pjesë të tjera të kompleksit. Më kryesoret këtu ishin vaskat e fermentimit të mushtit të rrushit, por edhe pjesë të tjera muresh në dy pika të ndryshme. Brenda këtij kompleksi u zbuluan tre stela varresh të periudhës romake. Gërmimet e fundit përforcuan mendimin se kemi të bëjmë me një vilë fshatare, ndërkohë që nuk është gjetur asnjë e dhënë për transformimin në bazilikë paleokristiane të mbështetur nga autorët e gërmimit të parë të viteve '70. Në mënyrë konvencionale, siti arkeologjik është emërtuar dhe njihet me emrin "Mozaiku i Tiranës".

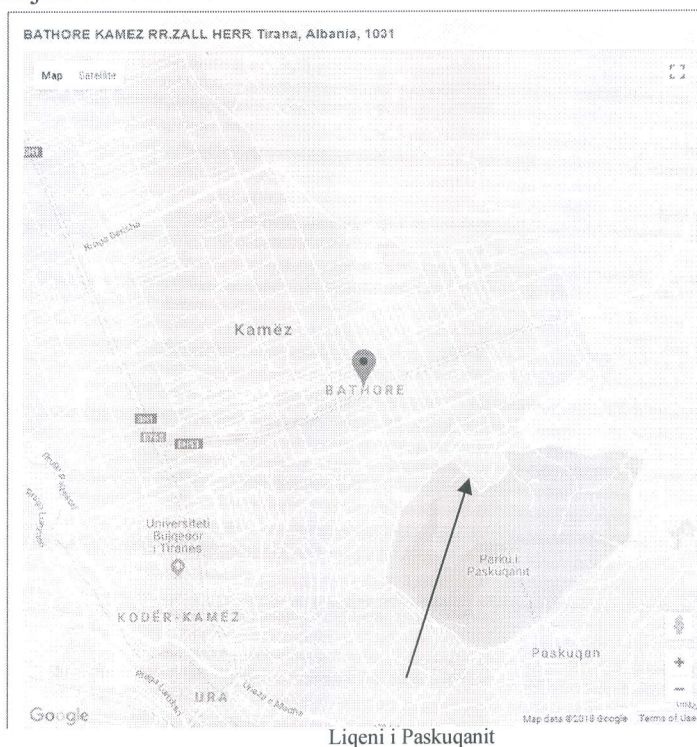
3.4 Burimet ujore

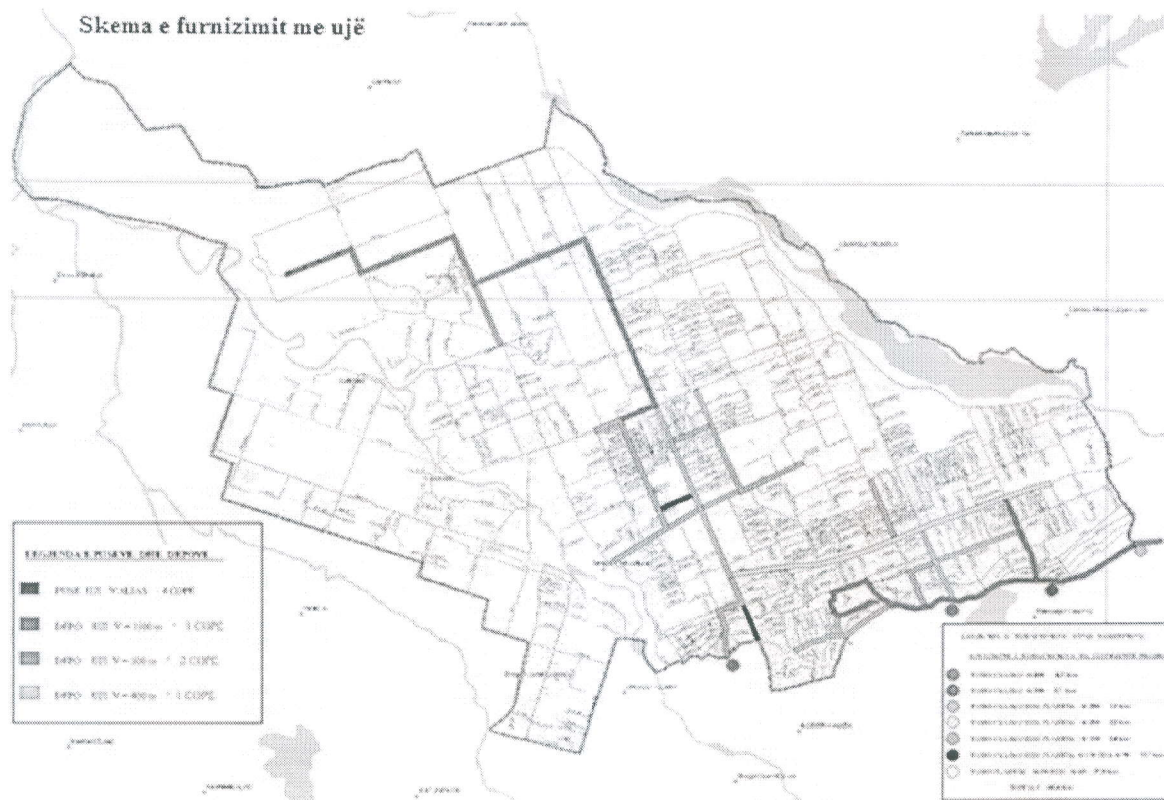
Territori Bashkisë së Kamzës përshkohet nga tre lumenj: lumi i Tiranës, Lanës dhe i Tërkuzës. Të tre këta rrjedhin poshtë nga ana jug-lindore në drejtimin veri-perëndimor përmes luginës së Tiranës. Lumi i Tiranës dhe lumi i Lanës përshkojnë pjesën qendrore të luginës së Tiranës, ndërsa lumi i Tërkuzës rrjedh poshtë në periferi të luginës, drejt veriperëndimit.

Prurjet e këtyre lumenjve kanë luhatje të mëdha; lumi i Tiranës varion nga 0.3 - 300 m³ / sek; Lumi i Lanës nga 0.1-30 m³ / Sec dhe Lumi i Tërkuzës nga 0.5-400 m³ / Sek ose më shumë. Në pjesën e sipërme të lumit të Tërkuzës është ndërtuar një digë dhe prej këtij ujëmbledhësi furnizohet kryesisht qyteti i Tiranës. Regjimi i natyrshëm i lumit të Tërkuzës aktualisht ka pësuar ndryshime rrënjësore, për shkak të ndërhyrjeve me qëllim marrjen e inerteve.

Ujërat sipërfaqësore dhe nëntokësore mund të përdoret si ujë i pijshëm për vlerat e tyre natyrore, por në të njëjtën kohë ato janë të kërcënuara nga ndotja urbane. Mbetet konstant kërcënimi nga përmytjet, në momente prurjesh të mëdha. Në vitet e fundit ka patur dëme të konsiderueshme në objektet e banimit për shkak të përmytjeve. Përveç investimeve me natyrë parandaluese, nevojitet edhe koordinimi i ngushtë i punës me Bashkinë e Tiranës.

Liqeni i Paskuqanit është një prej resurseve më të rëndësishme ujore të Bashkisë së Kamzës. Ai zë një sipërfaqje prej 170 ha dhe aktualisht zona përreth liqenit është zënë nga banesa informale të ndërtuara pas viteve '90, por numri i tyre është i pakët.





3.5 Flora dhe fauna

Flora-Në territorin e Tiranës janë identifikuar rreth 655 lloj bimësh, shifër që përfaqëson rreth 20% të florës në gjithë Shqipërinë, çka do të thotë, që territori i Tiranës ka një numër dominant të llojesh, në raport me sipërfaqen e përgjithshme.

Bimësia në përqindje më të lartë është e përhapur në territorin kodrinor dhe malor. Ndër rrisqet që çenojnë florën veçojmë moszbatimin e kriterëve teknike gjatë procesit të grumbullimit të bimësive, kullotja dhe zjarret si dhe mungesa e informimit dhe sensibilizimit të komunitetit. Kjo pasuri natyrore duhet vlerësuar dhe menaxhuar mbi baza tekniko-shkencore, pasi konsiderohet si vlerë e veçantë, prandaj shihet domosdoshmëria studimit dhe inventarizimit të bimëve mjekësore, eterovajore, e tanifere në shkallë bashkie.

Fauna- Vlerësohet e pasur me shumë lloje dominante që paraqesin një trashëgimi të rëndësishme në nivelin kombëtar dhe ndërkombëtar.

Në hapësirën e Tiranës janë 23 lloje me interes global ruajtje, duke përfshirë 14 lloje gjitarësh, 3 lloje zvarranikësh, 2 lloje amfibësh dhe 4 lloje insektesh. Pothuajse 2/3 e llojeve me status përkujdesje globale janë gjitarët, 7 prej të cilëve janë lakuriq nate, banorë të shpellave. Kjo evidenton rëndësinë e Shpellës së Zezë (Pëllumbasit) si vendstrehimi kryesorë i lakuriqit të natës.

Shpendët që gjallojnë në Tiranë vlerësohen si të larmishëm, rreth 143 lloje, prej të cilëve 77 janë të përherëshëm, 38 janë verues dhe 7 janë shtegëtarë. Nga ta 84 lloj shpendësh janë të lidhur me pyjet, ndersa 59 lloje konsiderohen si shpend jo pyjor.

4.

PERSHKRIMI I AKTIVITETIT

4.1 Profili i propozuesit

Subjekti “REMAL” Sh.p.k kryen aktivitetin
"Fabrike per prodhimin e kepuceve".

Subjekti “REMAL” eshte regjistruar ne QKR me **Forme Ligjore si Shoqeri me Pergjegjesi te Kufizuar Sh.p.k**, i pajisur me nr. Identifikim NIPT: **K62324007V**, me Administrator **Z. Gianni Cavallini**. Ky subjekt ushtron aktivitetin e tij ne **Tiranë, Kamëz, BATHORE, Kamez - Bathore, Rr. Demokracia**.

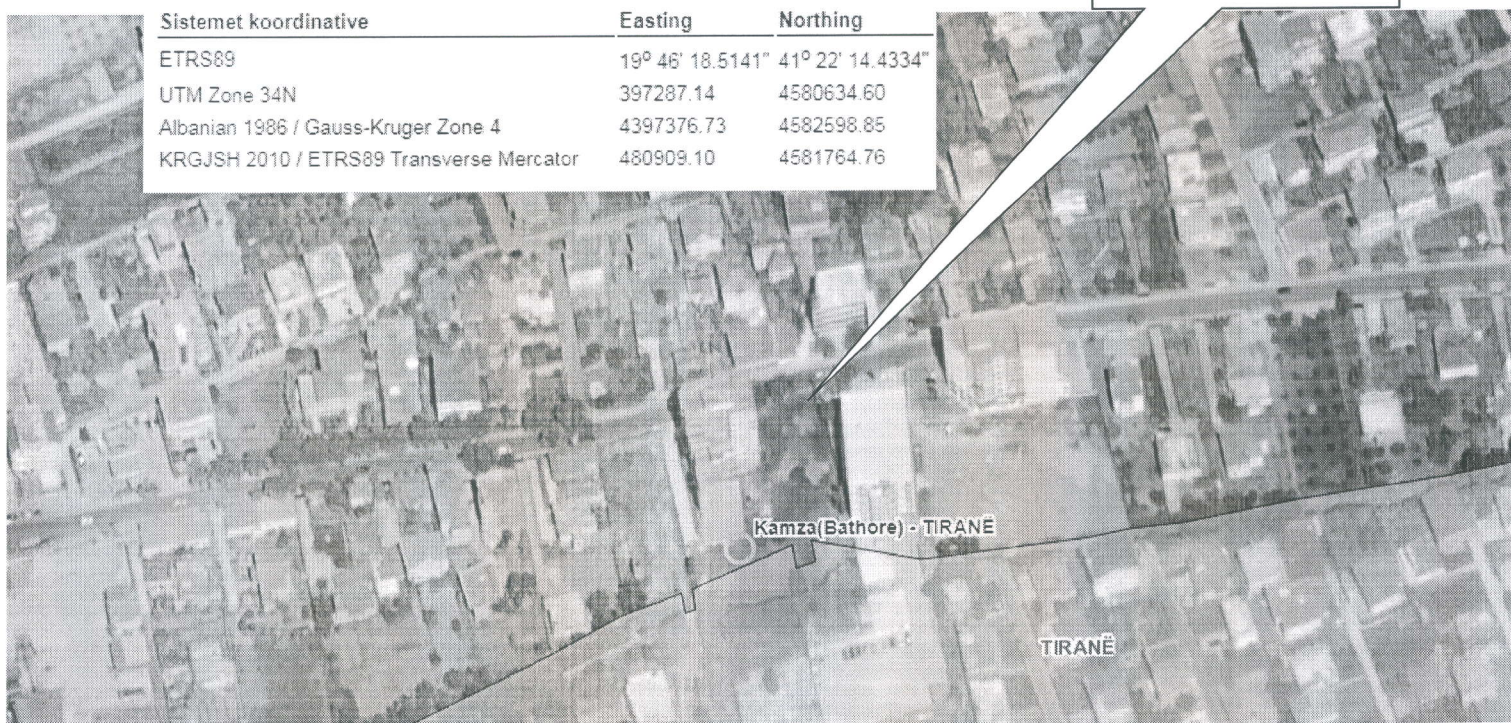


Pra me kete **Permbledhje Joteknike** jepet informacion per projektin qe eshte realizuar, vleresimin e ndikimeve negative dhe pozitive ne mjedis, si dhe masat qe do te merren nga investitori per zbatimin e kriterave per mbrojtjen e menaxhimin e qendrueshem te mjedisit, ne territorin e objektit.

Vendndodhja ku subjekti ushtron aktivitetin ka koordinatat e meposhtme te percaktuara sipas sistemit **GAUSS-KRUGER** duke u paraqitur edhe ne ortofoton bashkengjitur:

“REMAL” Sh.p.k

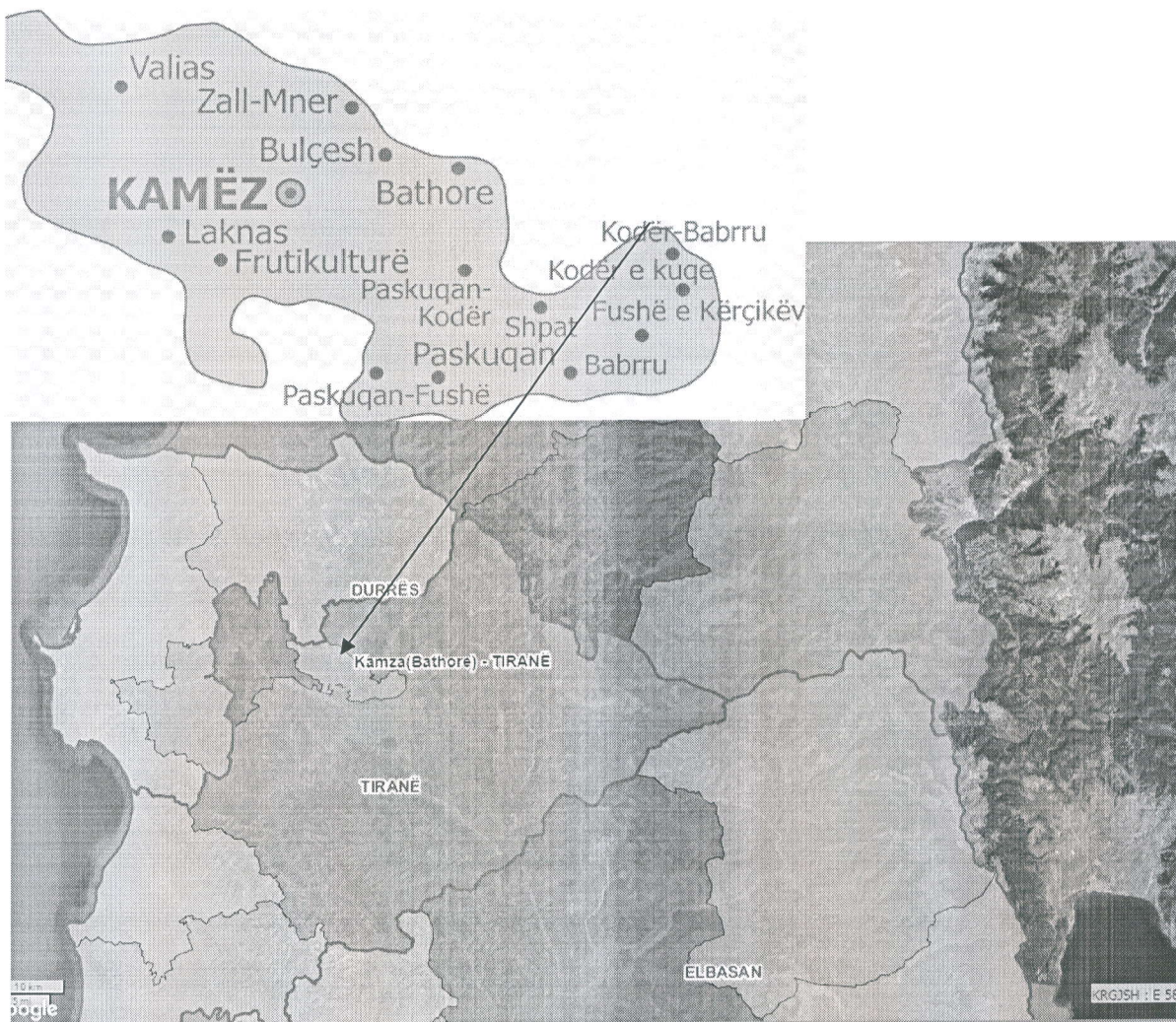
Sistemet koordinate	Easting	Northing
ETRS89	19° 46' 18.5141"	41° 22' 14.4334"
UTM Zone 34N	397287.14	4580634.60
Albanian 1986 / Gauss-Kruger Zone 4	4397376.73	4582598.85
KRGJSH 2010 / ETRS89 Transverse Mercator	480909.10	4581764.76



4.2 Informacion per qendrat e banuara (distanca nga qendrat e banuara dhe njësia e qeverisjes vendore qe administron territorin ku zhvillohet projekti)

Vendi i zhvillimit te aktivitetit ndodhet ne **Tiranë, Kamëz, BATHORE, Kamez - Bathore, Rr. Demokracia** dhe shume prane qendrave te banuara, por mund te themi se kjo nuk perben ndikim negativ per mjedisin apo banoret pasi kjo fabrike e prodhimit te kepuceve nuk kryen aktivitet me clirime te demshme gazesh apo shkarkimesh te tjera te rrezikshme e me natyre ndotjeje.

Perkundrazi, vendosja e saj ne kete zone sjell vetem ndikime pozitive sepse jane punesuar nje numer i konsiderueshem i banoreve perreth (te nevojshem per plotesimin e fuqise punetore qe i duhet fabrikes), duke rritur keshtu mireqenien e tyre ekonomike. E gjithë zona karakterizohet nga shtresa te holla toke me depertuesmeri te larte. Nuk ka objekte te mbrojtura gjeologjike, apo zona me interes gjeologjik. Mundësia e lekundjeve te theksuara sizmike eshte e ulet, pra ndertimi i ketij objekti ne kete territor eshte studiuar duke arritur ne perfundimin se ky eshte nje pozicion i favorshem strategjik. Bimesia natyrore e zones perbehet nga shkurre te profilit te ulet dhe bari vendas. Aktiviteti ndodhet ne Bashkine Kamez.



© Autoriteti Shtetëror për Informacionin Gjeohapësinor (ASIG)

4.3 Pershkrimi i proceseve ndertimore dhe teknologjike (kapacitetet prodhuese/perpunuese, sasite e lendeve te para dhe produktet perfundimtare te projektit)

➤ Pershkrimi i subjektit

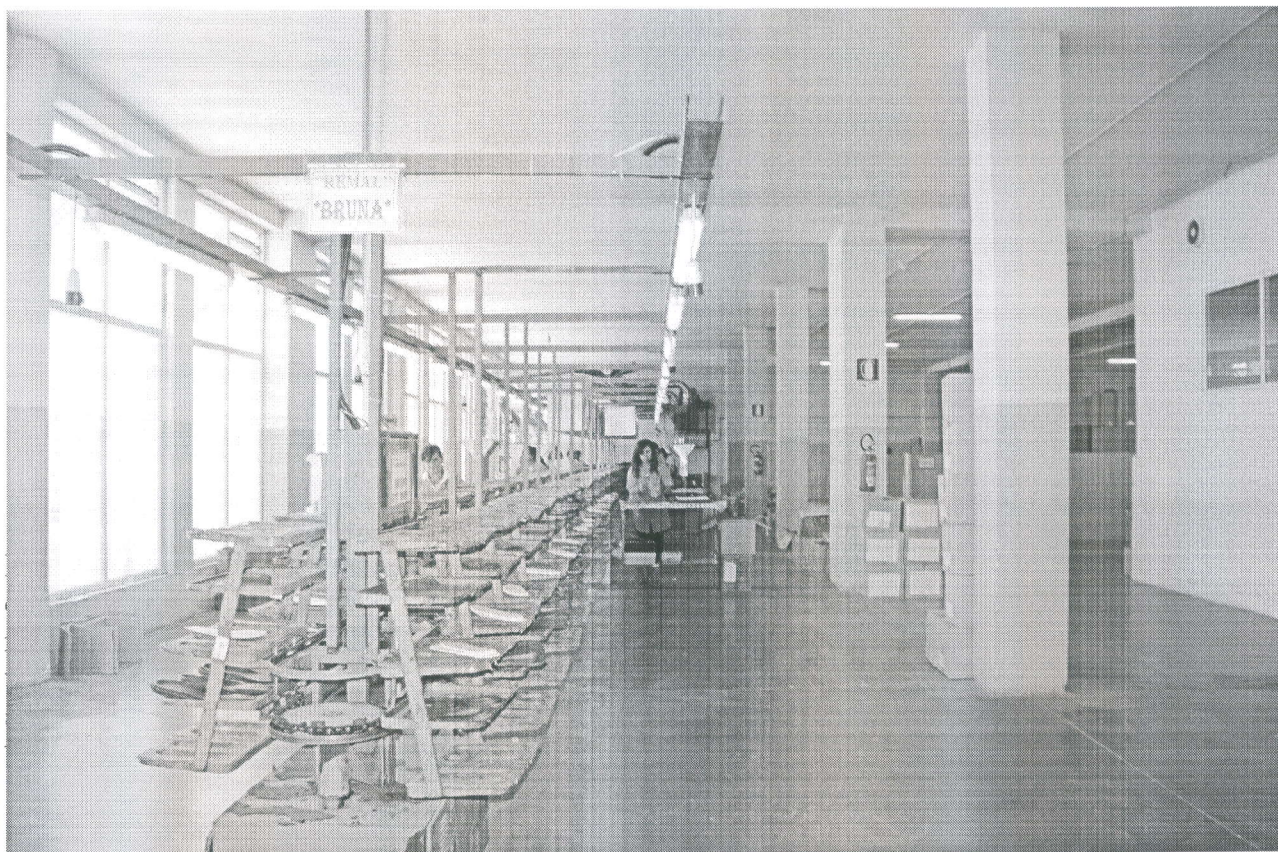
Modernizimi dhe rritja e standartit te jetes kane shtuar dhe kerkesat e njerezeve per sherbime me te mira. Industria e prodhimit të veshjeve dhe kepuceve eshte nje nga sektoret kryesore te ekonomise shqiptare me nje numer te madh firmash prodhuese ne te gjithe vendin. Zona ne te cilen ndodhet aktiviteti ne studim ndodhet ne adresen: **Tiranë, Kamëz, BATHORE, Kamez - Bathore, Rr. Demokracia.**

Objekti eshte kompletuar me elementet e sherbimeve dhe te sigurise per personelin dhe klientet. Eshte perdorur nje cilesi punimesh si per ambjentin e brendshem ashtu dhe ate te jashtem, eshte i sistemuar ne kushte bashkekohore ambjenti si jashte edhe brenda duke perfshire siperfaqe te gjelber, vendparkim per automjetet, godine sherbimesh per punonjesit etj.

Eshte me ndricim te bollshem dhe hapesia te konsiderueshme per kryerjen normalisht per kete veprimtari. Zona ku zhvillohet veprimtaria eshte nje zone ku shperndarja e objekteve ne kete territor eshte bere mbi bazen e nje projekti teknik te miratuar ne ate kohe.

Linja e produkteve qe kjo shoqeri ofron, e fokusuar në një drejtim bën të mundur realizimin e proceseve më të thjeshta me cilësi jashtëzakonisht të lartë. Të gjitha makineritë janë të teknologjisë më të fundit dhe të avancuara. Klientët e ketij subjekti sigurojnë dizenjot dhe lëndën e parë për produktet.

Pamje nga ambjentet e punes se aktivitetit:



Objekti është i ndriçuar totalisht dhe me instalime të rregullta që për nga ngarkesa energjitike i përmbush kushtet funksionale të ushtrimit normal të aktivitetit të kësaj veprimtarie. Është i ndërtuar me karakter industrial, është i lidhur mirë me rrjetin e kanalizimeve të derdhjes së ujërave industriale, të energjitike si dhe rrjetin e ujesjelles – kanalizimeve të ujërave të zeza. Subjekti ka vendosur makineritë e prodhimit me një hapësirë të hapur ku sipas procesit janë radhitur makineritë në rresht secila specifike në pozicion me vete.

➤ **Proceset e prodhimit dhe mjetet e punës**

Procesi teknologjik për të prodhuar produktin përfundimtar (një palë këpucë) kalon në disa etapa. Pasi bëhet furnizimi me lende të para për prodhimin e produktit (këpucëve), malli shpërndahet në magazinat perkatese, ku më pas bëhet verifikimi i mallit me faturat.

Linja e prodhimit konsiston në repartet si:

- ✓ ***Reparti i prestarisë***
- ✓ ***Reparti i shkajimit***
- ✓ ***Reparti i qepjes***
- ✓ ***Reparti i qepjes me dorë***
- ✓ ***Reparti i montimit***
- ✓ ***Paketimi***

1. Reparti i prestarisë

Lekura është materiali më i kushtueshëm dhe që shfrytëzohet më shumë nga të gjitha materialet e tjera të përbërëse të këpucës. Për këtë arsye përgatitet dhe kontrollohet mirë pasi të kalojë në repartin e prestarisë.

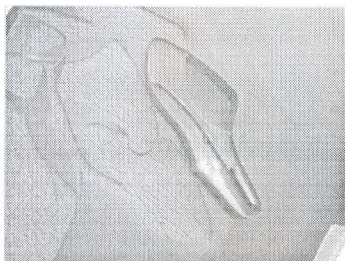
- a) Ndarja e lekures bëhet në tre cilesi (kjo edhe në varesi të klienteles)
- b) Përgatiten boletat bashkë me urdherat perkates të shoqëruara me sasine e lekures sipas konsumit të paraqitur në boletë dhe në skedën teknike.
- c) Për të evituar problemin e konsumit të lekures, punetoret e kualifikuar me anë të fustelave presin lekuren me cilesore, ndërsa punetoret më pak të kualifikuar presin lekuren me cilesi më të dobët. Fustelat vendosen mbi një sipërfaqe plastike ku më parë është pozicionuar lenda e parë për tu prerë. Ato pozicionohen në baze të një skeme të saktë që quhet skema e prerjes. Kjo skema është ndërtuar në mënyrë të tillë që të bëjë të mundur shfrytëzimin maksimal të sipërfaqes që do të pritet. Gjithsesi lekura natyrale duke qenë e tillë ka zona me defekt që nuk është e mundur të përfitohen pjesë për të realizuar pjesë të faqes së këpucës, dhe sigurisht që ka përqindje defektesh gjatë këtij procesi që varen nga mosha e kafshes së cilesi që është marrë lekura, zona ku është rritur, prania e insekteve, pështja e kafshes etj. Megjithatë konsumi nuk është asnjëherë absolut për shkak të disa faktorëve si psh:

- Difekte në lekure (ngjyrë, material, trashësia)

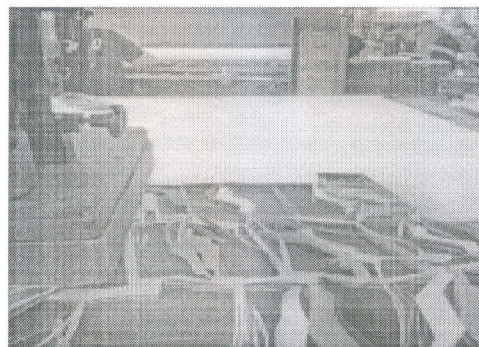
- Mbetjet nga konfiguracioni i vete lekures
- Kualifikimi i punetorit

Ne kete repart priten edhe materiale te tjera si astare te ndryshme, goma poroze, materialet rforcuese, shtesa te ndryshme (sottopied), llastiku etj. Figura me poshte tregon makinerine prerese qe sherben per kete qellim. Ne cdo proces te prerjes se materialeve ne repartin e prestarise krijohen mbetje teknologjike, te cilat variojne ne varesi te cilesise se lekures, astarit dhe te artikullit nga 30%-33%.

Tehe prerese te fustelave



Makineri prerese



2. Reparti i shkajimit

Pas perfundimit te procesit te pare ne repartin e prestarise, kalohet ne repartin e shkajimit ku shkajohet lekura. Me shkajim te lekures kuptohet barazimi i saj domethene sheshimi ne nje nivel i te gjitha pjeseve te lekures me ane te makinerise se treguar ne figure.



3. Reparti i qepjes

Mbasi jane prere faqet e kepuceve nga reparti i prestarise ato kalojne ne repartin e trete, ate te qepjes per te krijuar artikullin perkates sipas porosise se klientit. Ne kete repart vendosen edhe aksesoret perkates, dhe me pas kalojne per kontrollin perfundimtar ku me pas magazinohen ne magazinene e repartit. Ky repart paraqitet me foto ne figuren bashkengjitur.



4. Reparti i qepjes me dore

Ne kete repart kryhet qepja me dore e shuallit me syprinën dhe me pas kontrollohet me urdherin perkates per tu kaluar me pas ne nje repart tjetër, ate te montimit. Foto te ketij reparti paraqiten ne figuren ngjitur.



5. Reparti i montimit

Procesi fillon me shtrimin e manovise sipas urdherave të punës me forma plastike dhe produktin e përfunduar. Foto të këtij reparti paraqiten në figure.

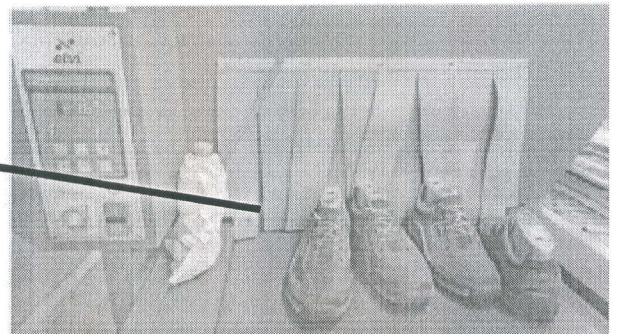
Me pas vazhdohet me përdorimin e makinerisë së premontes (paraqitur në figure), e cila shërben për futjen në kalëp të produktit, në këte rast, këpucës që do të prodhohet. Gjate tërheqjes në këte makineri, mund të këte mbetje nga demtimi i lëkurës gjate tërheqjes.

Në rastet e tilla demtimesh, ripriten pjesët dhe rriqepet perseri faqja e këpucës për të vazhduar me lëyerjen me mastic të saj dhe injektimit të shollave të këpucës. Me pas futet në furren e treguar si në figure.



Pastaj kalon në frigorifer e me pas të ilustrimi e shkelqimi.

Ftohesi në frigorifer me temperaturë -16°C ku mbahen këpucët përpara se të illustrohen e të jepet shkelqimi i duhur.



6. Paketimi

Në disa kuti të vogla vendosen etiketat ku është vendosur artikulli, numri dhe ngjyra e këpucës. Në fund kryhet kontrolli i produktit të përfunduar, ku behen edhe riparimet e tjera të nevojshme.



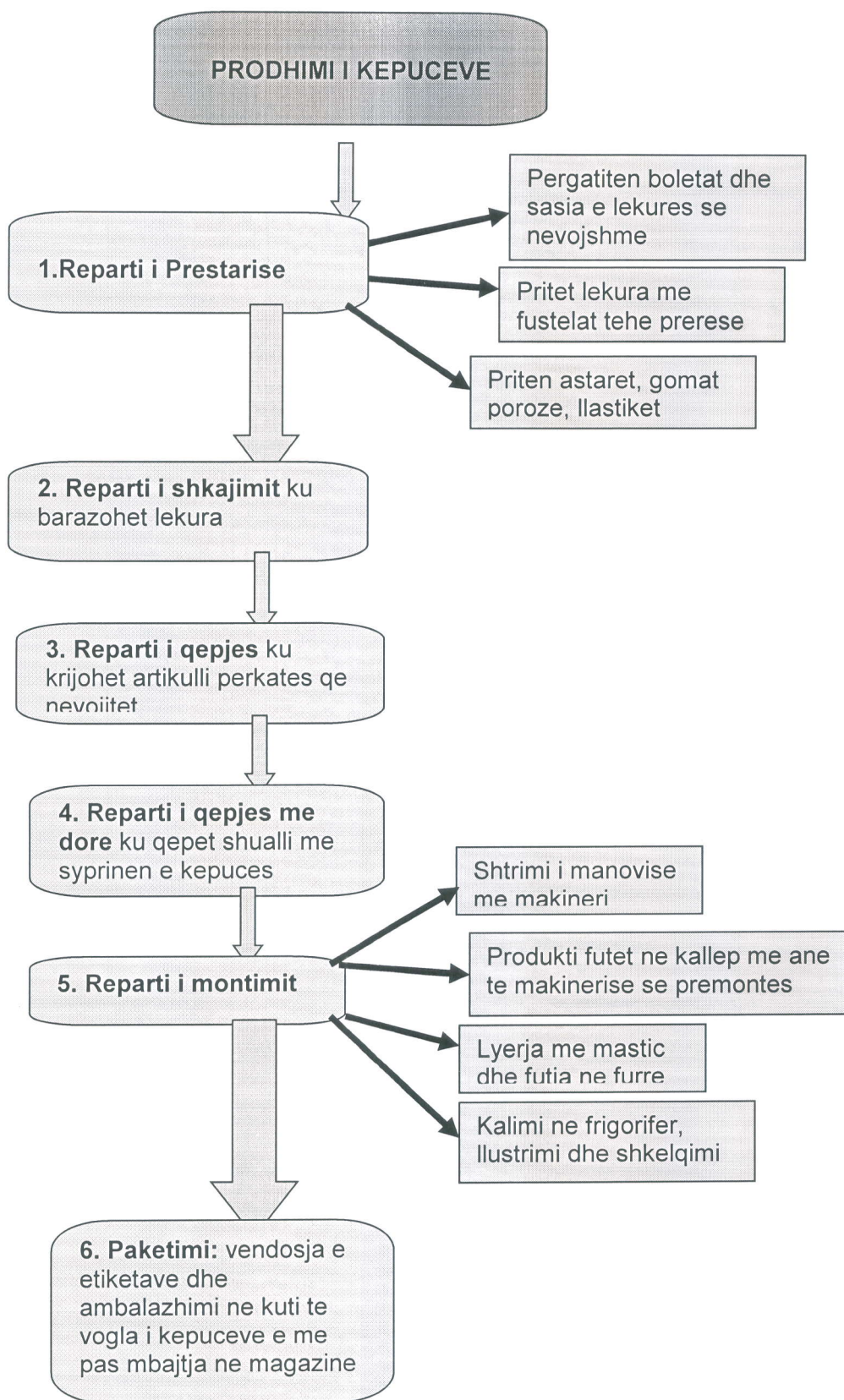
Pastaj behet ambalazhimi ne kutite e vogla te kepuceve. Me pas produkti i perfunduar i ambalazhuar ne kutite e vogla kalon ne magazinën e repartit te montimit ku vendosen ne kutite e medha, te cilat mund te jene nga 4 palesh deri ne 15 palesh kepuce. Me kete mbyllet edhe procesi teknologjik i produktit perfundimtar.

Subjekti **“Remal” Sh.p.k** punon me material te ardhur nga importi ku lenda e pare ka perfunduar procesin e perpunimit kimik jashte vendit tone dhe gjithë materiali vjen i çertifikuar dhe me fatura doganore te preçizuara. Disa nga materialet qe perdor aktiviteti per linjen e prodhimit te kepuceve jane:

- ✓ Lekure
- ✓ Astar
- ✓ Kuti, fill qepje, nastro, qese plastike, perforcues
- ✓ Mastiç, Llustrues
- ✓ Sfungjer
- ✓ Zinxhira
- ✓ Forcues thembrash
- ✓ Forcues majash
- ✓ Pasantina

Lenda e pare mbasi vjen ne fabrike kalon ne procesin e prodhimit dhe per frot qe dalin mbas prodhimit grumbullohen ne ambiente te caktuara brenda territorit te fabrikes dhe periodikisht ne bashkepunim me perfaqesues te doganes inventarizojne materialin e mbetjeve dhe bejne asgjesimin. Behen procesverbalet perkatese per materialet e vena ne pune dhe materialet qe asgjesohen. Proçesi ne te shumtat e rasteve kryhet me makina qe punojne me energji elektrike dhe ne pajisjet ku ka çlirime te daljeve te gazrave volative jane instaluar ventilatore aspirimi. Kapaciteti i ketij subjekti eshte me shume se 5 ton/vit konsum solventesh.

Proçesi teknologjik i prodhimit te kepuceve paraqitet sipas skemes teknologjike te permbledhur si me poshte



Disa nga instalimet e përdorura janë:

1. *Frigoriferi ku mbahen këpucet*
2. *Makineria e premontes*
3. *Furra ku piqet mastiçi*
4. *Makineria e shkajimit*
5. *Makineria e manovise së montimit*
6. *Makineri prerese*

Te gjitha keto instalime, mjete dhe pajisje punë paraqiten në procesin teknologjik me sipër (faqe 10-13), me figura dhe të shpjeguara në baze të funksionit që ato kryejnë.

Një rendesi të vecante ka edhe prodhimi i suprinave (pjesa e fundit e këpucëve). Lëkura që përdoret për suprinat është e butë dhe kompakte, ndonjëherë elastike, në mënyrë që të gjitha shtresat të formojnë një të tërë dhe shtresa në sipërfaqe të jete si një trup i vetëm. Një lëkurë me cilësi të mirë vjen nga një fabrikë lëkuresh teknologjike të përpunuara.

Përveç elementeve të mesipër në prodhimin e këpucëve, subjekti **“Remal” Sh.p.k** përdor edhe disa elemente të tjera të cilat ndikojnë në cilësinë dhe sigurinë e produktit.

Disa prej tyre janë:

- ***Ngjyrat, kremrat dhe materialet e pastrimit-***

Jane materialet që përdoren normalisht në fazat e mbarimit të procesit të prodhimit. Ngjyrat janë kryesisht me baze dylli dhe vete – lustrimi. Kremi ndihmon për të bërë këpucet të dukeshin me të mira dhe të bëjë të shkelqejnë. Për pastrimin përdorim element të veçantë për të ndihmuar në heqjen e papastertive të depozituara në këpucë gjatë ciklit të përpunimit.

- ***Fillerat-***

Fillerat që përdoren janë nga fibrat e pambukut, gjithashtu përdoren dhe ato prej nyloni në rastet kur duhet të jenë me rezistent, kjo në varesi edhe të këpucës që prodhohet dhe cmimit me të cilin ajo do të tregtohet.

- ***Lidhësit e këpucëve-***

Prodhen në baze të normave të komunitetit evropian, janë shumë të mira dhe nuk shkaktojnë ndotje për ambientin apo të jenë toksik për përdoruesit.

- ***Aksesoret (guarnicionet, fibrat dhe morselati)***

Jane gjithmone të projektuar për prodhimet sipas normativave të komunitetit evropian, respektivisht në mbështetje të ligjeve të sigurisë dhe në kompozicion të materialit. Te gjitha keto procese realizohen në ambiente ku vazhdimisht përmiresohen kushtet e punës dhe teknologjia baze. Në këtë pikë mund të themi se këpucë është një produkt ekologjik dhe i riciklueshëm.

- ***Forcuesit***

Jane të gjitha elementet të cilat mbështesin suprinën në pikat ku është nënshtruar tension i fortë. Materialet për forcim duhet të jenë adekuate, e ngurte apo e butë në varesi të llojit të lëkures që duhet forcuar.

- ***Ngjitesit***

Reagentet ose ngjitesat janë ato substanca ose produkte që kanë vetitë lidhëse dhe bashkuese të dy sipërfaqeve. Termi adesiv është përdorur gjerësisht për të cilësuar substancat me origjinë sintetike, ndërsa Termi col është për rastet e substancave me origjinë natyrore.

- ***Avantazhet që ofron Fabrika e këpucëve në treg.***

- Këpucë cilësore me çmime konkurruese.
- Eksperience shumëvjeçare
- Lende të para të cilësise së lartë.
- Modele këpucësh bashkohore
- Realizimi i shpejtë i porosive.

5.

IDENTIFIKIMI I NDIKIMEVE NE MJEDIS LIDHUR ME AKTIVITETIN

Me poshte paraqitet nje analize e emetimeve ne mjedis qe mund te vijne nga ushtrimi i ketij aktiviteti. Per vete natyren e veprimtarise impaktet negative jane te paperfillshme, subjekti i ka marre te gjitha masat per minimizimin e ndikimeve te mundshme negative ne komunitetin dhe mjedisin perreth si: largimi i mbetjeve te ngurta nga vete subjekti. Edhe zhurmat do te jene minimale pasi aktiviteti eshte i nje natyre te tille qe nuk gjeneron zhurma.

5.1 Ndikimet ne popullsi

Realizimi i aktivitetit nuk ka ndikime ne levizjen apo zhvendosjen e popullsise se ketij rajoni ku zbatohet aktiviteti. Gjate zhvillimit te aktivitetit nuk ka emetime ne ajer, toke apo uje, te cilat ndotin ambjentin dhe te rrezikojne shendetin e punonjesve apo popullsise se rajonit. Ne zhvillimin e aktivitetit nuk jane parashikuar ndryshime ne popullsine e zones, te zhvendosjes se saj per shkak te tij. Ky aktivitet nuk ka ndikime negative ne shendetin mendor dhe fizik te popullsise dhe te gjitha keto per arsye se aktiviteti i prodhimit te kepuceve zhvillohet ne nje ambjent te mbyllur, brenda fabrikes se kepuceve.

5.2 Ndikimet ne klime

Gjate zhvillimit te aktivitetit nuk priten ndryshime te dukshme klimaterike, si ne drejtim te permiresimit ashtu edhe ne drejtim te perkeqesimit te saj. Nuk ka ndryshime ne temperature ne drerjtim te eres apo sasise se rreshjeve. Pra, mund te thuhet se kryerja e ketij aktiviteti nuk ndikon fare ne kushtet klimaterike te kesaj zone.

5.3 Ndikimet nga zhurmat

Disa burime qe mund te shkaktojne zhurmat dhe vibrimet jane te paraqitura ne menyre te permbledhur si me poshte:

-Si pasoje e punes se pajisjeve ndikime te vogla mund te kete elektromotori i sistemit te ventilimit te ambjenteve te brendshme te fabrikes se kepuceve, ndikim jo shqetesues per banoret apo per punonjesit.

- Te shkaktuar nga prania e punonjesve ne ambjentin e punes: Prania e punonjesve ushtron ndikim ne rrijte te nivelit te zhurmave nga bisedat dhe veprimet e tyre. Ndikimi i tyre eshte teper i ulet si dhe duke pasur parasysh edhe masat e marra per eleminimin e zhurmave dhe vibrimeve te mundshme.

-Zhurma e krijuar nuk eshte e ndryshme nga zhurma qe shkatohen ne nje shtepi banimi, pra ndotja akustike eshte ne nivele me te ulta pasi ne kete ambjent jane marre masa per humbjen e zhurmave (izolimin akustik dhe termoizolim).

Nuk shkaktohet ndotje akustike e mjediseve te banuara pasi pervec pajisjeve te reja dhe moderne jane marre masa edhe per termoizolim.

5.4 Ndikimet ne toke

Aktiviteti nuk gjeneron mbetje te ngurta qe te demtojne mjedisin. Ne proceset teknologjike te prodhimit te kepuceve te ndryshme, gjenerohen sasi te vogla mbetjesh (mbetje lekure, fijesh, shollash kepucesh) por keto nuk depozitohen ne mjedis dhe trajtohen me kontrate nga Ndermarria Pastrim Gjelbrim Treg Kamez. Mbetjet e ngurta urbane te gjeneruara nga aktiviteti i stafit te punes hidhen ne koshat e percaktuar per to nga Bashkia.

5.5 Ndikimet ne ajer

Nga venia ne pune e pajisjeve te punes te tilla si: makinerite prerese, makinerite e shkajimit dhe ato qepese, gjate procesit te qepjes se shollave te kepuceve emetohen pluhura ne ajer ne ambjentet e brendshme te kesaj fabrike, edhe pse keto emetime jane ne nivele te paperfillshme, per te shmangur demtimet qe mund te shkaktohen ne aparatin e frymemarrjes se personave qe jane te punesuar aty, eshte vendosur sistem ventilimi me filtra per kapjen e ketyre pluhurave.

5.6 Ndikimet ne flore dhe faune

Aktiviteti zhvillohet ne nje ambjent te mbyllur, keshtu qe nuk ka lidhje me mjedisin e jashtem, per rrjedhoje as derdhje te shkarkimeve apo mbeturinave qe mund te shkaktojne ndryshime ne floren e faunen e zones.

5.7 Ndikimet ne zhvillimin e rrugeve lokale dhe te transportit

Aktiviteti nuk ka ndikim ne rruget lokale dhe te transportit, madje subjekti eshte angazhuar ne mirembajtjen e tyre me qellim mbarevajtjen e zhvillimit te aktivitetit te tij dhe mberritjen ne fabrike te kamionave qe sjellin lenden e pare me shpejtesi dhe ne menyre te sigurt nepermjet ketyre rrugeve.

5.8 Ndikimet mbi trashegimine arkeologjike, kulturore dhe historike

Aktiviteti qe ushtron subjekti “Remal” Sh.p.k zbatohet ne nje zone ne siperfaqen e se ciles dhe ne nentoken e saj nuk ka ndertime lidhur me trashegimine arkitektonike dhe historike apo tiparet arkeologjike. Kjo tregon se zona eshte e lire per vazhdimin e ushtrimit te veprimtarise se ketij aktiviteti dhe njekohesisht nje zone ne te cilen aktiviteti nuk shoqerohet me pasoja ndotese per mjedisin.

5.9 Ndikimet me natyre nderkufitare

Ky aktivitet nuk ka ndikime me natyre nderkufitare sepse ndodhet brenda territorit te Republikes se Shqiperise, ne qytetin e Tiranes e ne zonen e Kamzes dhe nuk ndodhet ne kufijte tokesore me shtetet e tjera qe kufizojne Shqiperine.

5.10. Ndikime ne ujera

Ushtrimi i ketij aktiviteti nuk ndikon ne ndryshimin e nivelit te ujerave nentokesore, ne rruget ujore dhe ne nivelin hidrostatik te ujerave nentokesore pasi ne zonen ku ndodhet objekti dhe perreth tij nuk ka burime ujore nentokesore dhe shpime te ndryshme hidrogeologjike qe mund te demtohen nga ky aktivitet. Gjate zhvillimit te ketij aktiviteti nuk ka as shkarkime te lendeve ndotese ne uje. Ujerat sanitare te pastrimit te personelit shkakrkohen ne rrjetin e kanalizimeve te ujerave te zones. Nuk ka ndikime ne ujera dhe as ndotje sepse proceset zhvillohen brenda territorit te mbyllur te fabrikes se prodhimit te kepuceve dhe asgje nuk del jashte saj. Per me teper gjate procesit teknologjik nuk perdoret uje. Keshtu qe per pasoje nuk ka ndotje te ujerave nentokesore apo siperfaqesore.

“REMAL” Sh.p.k

Administratori

Z. Gianni Cavallini

GIANNI CAVALLINI

