

## NJOFTIM

**Drejtuar :** Agjencise Kombetare te Mjedisit

**Lenda:** Kerkese per zhvillimin e procedures se degjeses me publikun

Shoqeria "TOSK ENERGJI" Sh.a njofton Agjencine Kombetare te Mjedisit per zhvillimin e procedures se informimit te publikut per aplikimin per leje mjedisi te tipit B per instalimin:

"Industriete energjitike, ID 1.9. Shperndarja dhe magazinimi i naftes dhe nenprodukteve te saj:

- a. Magazinimi i naftes dhe nenprodukteve te saj ne cisterna te palevizshme ne ndonje terminal, ose ngarkimi/shkarkimi i naftes dhe nenprodukteve te saj ne/nga nje cisterne e levizshme, cisterne hekurudhore ose anije e ujerave te brendshme ne terminal.
- b. Shkarkimi naftes dhe nenprodukteve te saj ne cisternat e stacioneve te furnizimit me karburant.", Kapaciteti kufi per lejet e Tipit B: Te gjitha instalimet, me vendndodhje Objekti 16/2, Parku i Produkteve te renda dhe 16/3 Parku i gjysem produkteve, KPTHN, Ballsh, Fier.

Ky njoftim hartohet Referuar VKM 419, date 25.06.2014 , Per miratimin e kerkesave te posaqme per shqyrtimin e kerkesave per leje mjedisi te tipave A, B dhe C, per transferimin e lejeve nga nje subjekt te tjetri, te kushteve per lejet respektive te mjedisit, si dhe rregullave te hollësishme per shqyrtimin e tyre nga autoritetet kompetente deri ne lëshimin e këtyre lejeve nga QKB-ja", kreu VI "Informimi dhe pjesemarrja e publikut per aplikimin per leje mjedisi te tipit A dhe B", bashkangjitur gjeni dokumentacionin e kerkuar, sipas pikes 2 te ketij kreu:

- a) Informacion nëse kërkesa do të jetë për "**Aplikim për leje mjedisi të tipit A ose të tipit B**" apo "Aplikim për ndryshim thelbësor në kushtet e lejes së mjedisit të tipit A ose të tipit B".
- b) Të dhënat e ekstraktit të QKR-së;
- c) Adresën e vendndodhjes së instalimit;
- d) Përshkrimin e veprimtarisë që parashikohet të zhvillohet në instalim;
- e) Një përshkrim të elementeve të listuara në formularin informues;
- f) Përmbledhjen joteknike të raportit të vlerësimit të ndikimit në mjedis në nivel kombëtar ose ndërkufitar, kur kërkohet procedura e VNM-së;
- g) Konsultimet ndërkufitare, kur kërkohet sipas legjislacionit në fuqi;
- h) Autoritetin vendimmarrës për dhënien e aktit të miratimit të lejes së mjedisit, procedurat dhe afatet që do të ndiqen;
- i) Adresën e AKM-së, ku publiku mund të dërgojë komentet dhe sugjerimet e tij, me shkrim apo në formë elektronike, brenda 20 (njëzet) ditëve nga data e njoftimit.

Perfaqesuesi Ligjor i Shoqerise

"TOSK ENERGJI" Sh.a

Blerim HOXHA

- a. Kërkesa për vendosjen në funksionim të instalimit “Linje për prodhimin, përpunimin, drejtimin, pastrimin dhe lëvizjen e lëngut të pastruar dhe produkteve të çelikut” është për aplikim **per leje te re mjedisore te tipi B**, sipas Shtojcës 1, të Ligjit Nr. 60/2014, datë 19.6.2014 Për një ndryshim në ligjin nr. 10 448, datë 14.7.2011 “Për lejet e mjedisit” të ndryshuar”,  
 “Industriete energjitike, ID 1.9. Shpërndarja dhe magazinimi i naftës dhe nënprodukteve të saj: a. Magazinimi i naftës dhe nënprodukteve të saj në cisternë të palevizshme në ndonjë terminal, ose ngarkimi/shkarkimi i naftës dhe nënprodukteve të saj në/nga një cisternë të levizshme, cisternë hekurudhore ose anije të ujërave të brendshme në terminal.  
 b. Shkarkimi i naftës dhe nënprodukteve të saj në cisternat e stacioneve të furnizimit me karburant.”, Kapaciteti kufi për lejet e Tipit B: Të gjitha instalimet.
- b. **TE DHENAT E EKSTRAKTIT TË QKB-SE**



## EKSTRAKT I REGJISTRIT TREGTAR PËR TË DHËNAT E SUBJEKTIT “SHOQËRI AKSIONARE”

### GJENDJA E REGJISTRIMIT

1. Numri unik i identifikimit të subjektit (NUIS)	L51817007A			
2. Data e Regjistrimit	17/06/2015			
3. Emri i Subjektit	TOSK ENERGJI			
4. Forma ligjore	Shoqëri Aksionare			
5. Data e themelimit	11/06/2015			
6. Kohëzgjatja	Nga: 11/06/2015 Deri:			
7. Zyra qendrore e shoqërisë në Shqipëri	Tirane Tirane TIRANE Njesia Bashkiake nr 5, Bulevardi Deshmoret e Kombit, Qendra Tregtare Twin Towers, Kulla nr 2, Apartamenti nr 8/A1			
8. Kapitali	3.500.000,00			
9. Vlera e kapitalit të shlyer:	875000.0000			
10. Numri i aksioneve:	100,00			
10.1 Vlera nominale:	35.000,00			
11. Kategoritë e aksioneve të shoqërisë	të zakonshme	me përparësi	me të drejtë vote	pa të drejtë vote
11.1 Numri për secilën kategori				
12. Objekti i aktivitetit:	Në jetë, shfrytëzim, përpunim, import-eksport, shitje me shumicë dhe tregtim i hidrokarbureve, si benzine, naftë, gaz, LPG (gaz i lehtë) CNG (gaz natyral i kompresuar), bitum, lubrifikante si edhe të gjithë produktet e tjera të lidhura dhe nën-produktet e tyre dhe të gjitha aktivitetet e lidhura apo sekondare të aktivitetit të lartpërmendur. Me qëllim përbushjen e objektit të lartpërmendur, Shoqëria gjithashtu, mund të:(a) kryejë çdo aktivitet me pasuri të luajtshme dhe të paluajtshme si edhe aktivitete tregtare, financiare, qira apo hipotekore të cilat mund të konsiderohen të dobishme apo			

	te nevojshme per permbushjen e objektit te Shoqerise;(b) bleje, ne menyre te drejtperdrejte apo te tertorte, interesa ne shoqeri te tjera qe kane objekt te ngjashem me ate te Shoqerise, ne Shqiperi apo jashte saj; dhe(c) kryeje cdo aktivitet tjeter qe mund te konsiderohet i dobishem apo i nevojshem per permbushjen e objektit te Shoqerise. Shoqeria mund te kryeje cdo aktivitet tjeter i cili nuk ndalohet nga ligji i zbatueshem.	
13. Sistemi i administrimit	<input checked="" type="checkbox"/> me një nivel <input type="checkbox"/> me dy nivele	
14. Administratori/ët	Blerim Hoxha	
14.1 Afati i emërimit	Nga : 19/05/2016	Deri : 19/05/2019
15. Procedura e emërimit nëse ndryshon nga parashikimet ligjore. 15.1 Kufizimet e kompetencave (nëse ka).		
16. Anëtarët e Këshillit të Administrimit (plotësohet nëse është Sh.a me një nivel)	Joel Chevallaz	
16.1 Kryetar/anëtar	Anetar	
16.2 Afati i emërimit	Nga : 30/09/2016	Deri : 30/09/2019
17. Anëtar i Pavarur	Po	
17.1 Përfaqësues i Punëmarrësve	Jo	
17.2 Kushtet e pjesëmarrjes		
18. Procedura e emërimit nëse ndryshon nga parashikimet ligjore.		
19. Anëtarët e Këshillit të Administrimit (plotësohet nëse është Sh.a me një nivel)	Grosfilley Thibault, Charles, Pierre	
19.1 Kryetar/anëtar	Anetar	
19.2 Afati i emërimit	Nga : 08/02/2017	Deri : 08/02/2020
20. Anëtar i Pavarur	Po	
20.1 Përfaqësues i Punëmarrësve	Jo	
20.2 Kushtet e pjesëmarrjes		
21. Procedura e emërimit nëse ndryshon nga parashikimet ligjore.		
22. Anëtarët e Këshillit të Administrimit (plotësohet nëse është Sh.a me një nivel)	Christophe Darbord	
22.1 Kryetar/anëtar	Anetar	
22.2 Afati i emërimit	Nga : 30/09/2016	Deri : 30/09/2019
23. Anëtar i Pavarur	Po	
23.1 Përfaqësues i Punëmarrësve	Jo	
23.2 Kushtet e pjesëmarrjes		

24. Procedura e emërimit nëse ndryshon nga parashikimet ligjore.	
25. Eksperti/ët Kontabël i Autorizuar	Diana Ylli
25.1 Afati i emërimit	Nga : 11/06/2015 Deri : 31/12/2015
26. Aksionarët	CFD Conseils Sarl
26.1 Numri i Aksioneve	Me te drejte vote : 100.0000 Pa te drejte vote :
26.2 Përqindja e pjesëmarrjes	100,00
27. Vende të tjera të ushtrimit të aktivitetit	Vlore Vlore VLORE Lagjja 11 Janari, Rruga Jorgji Ceko, Zona Kadastrale 8605, Nr Pasurie 6/175, Depozitat RMV-1 5000 m3, RMV-2 5000 m3, Parku i Ri i Vlores Fier Ballsh BALLSH Rruga "Mehmet Shehu", Zone Kadastrale Nr.1090, Kombinati i Perpunimit te Thelle te Naftes Ballsh, Dega e Shitjeve Durres Durres DËRRËS Zona Industriale dhe Energjitike, Porto Romano, pasuria nr.65/116, zone kadastrale 3184, ne ambientet e shoqerise GENKLAUDIS.sha
28. Të dhëna që njoftohen vullnetarisht	Emri Tregtar: TOSK ENERGJI Telefon: 0672000800
29. Statusi:	Aktiv

Lista e Dokumenteve:

Regjistrime te tjera sipas nenit 45 te ligjit per OKR

Mandati bankar ose vertetimi i noterit per pagesen e kapitalit ne para - (nese kapitali eshte paguar)

Dokumenti i autorizimit

Regjistrimi Fillestar:

Data : 21/10/2017

Emri, Mbiemri, Nënshkrimi  
(i nëpunësit të sportelit)

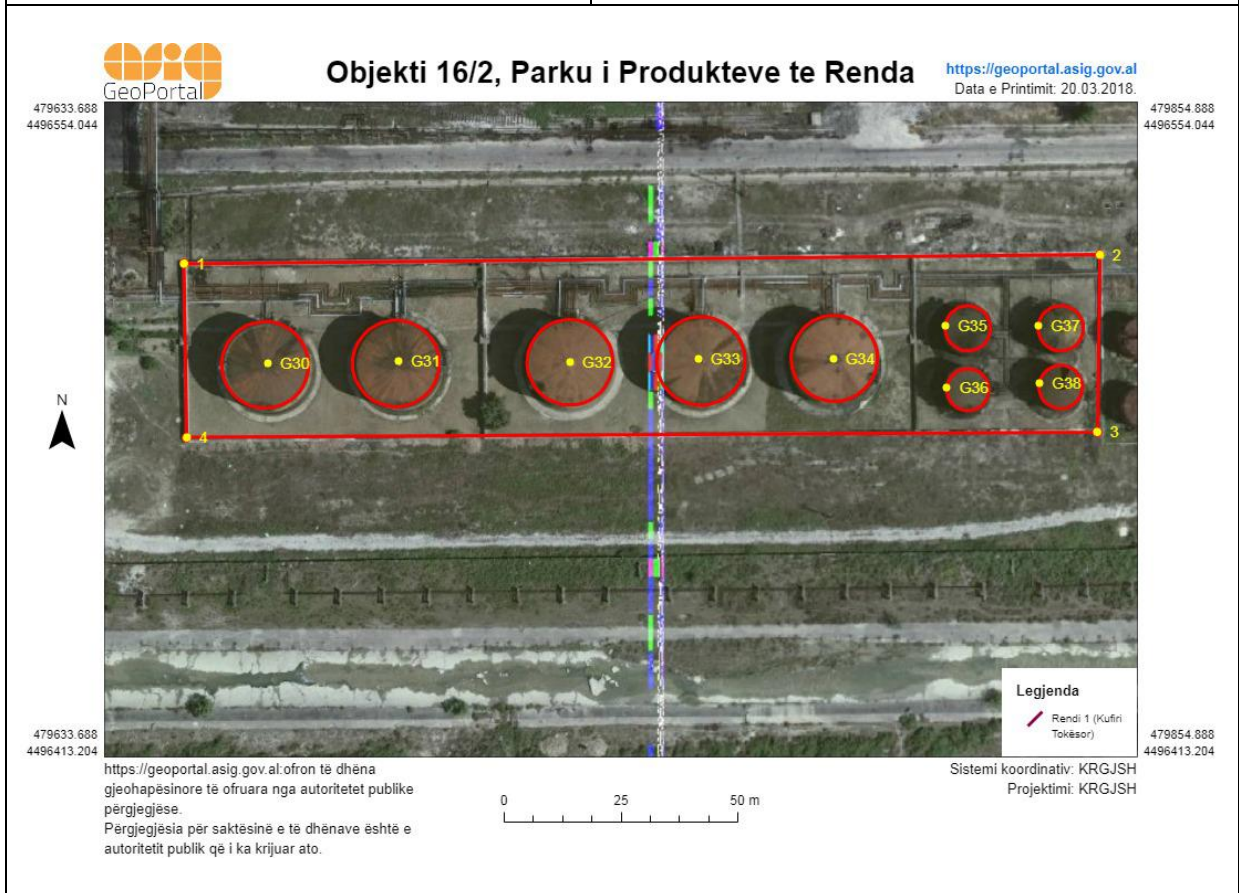
**c. ADRESA E VENDNDODHJES SE INSTALIMIT**

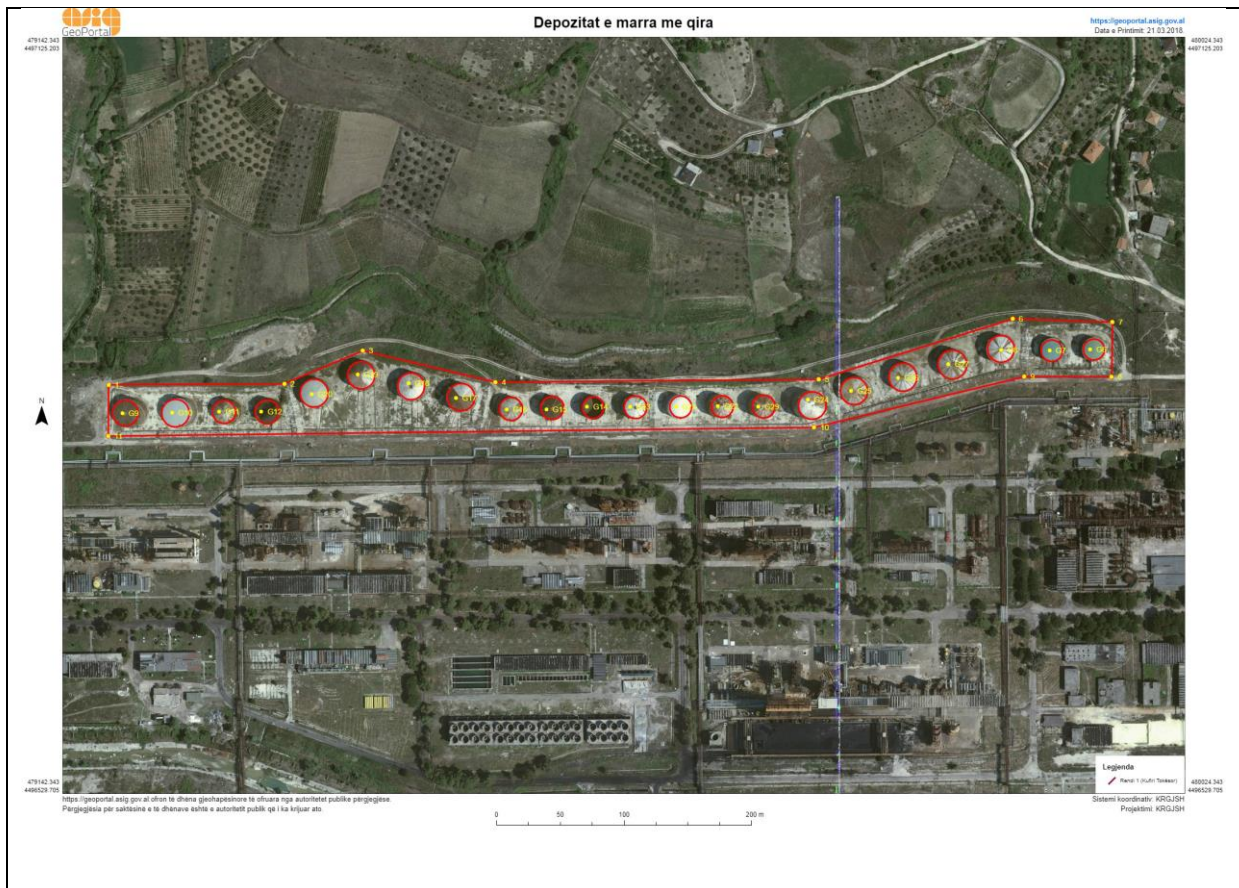
Emri i instalimit/impianit <sup>1</sup>	<b>Shperndarja dhe magazinimi i naftes dhe nenprodukteve te saj</b>		
Adresa ku ndodhet apo do të ngrihet instalimi/impianiti	Objekti 16/2, Parku i Produkteve te renda dhe 16/3 Parku i gjysem produktev, KPTHN, Ballsh, Fier.		
Koordinatat e vendit sipas Sistemit Koordinativ GAUS KRUGE: 1942_GK_ZONE_4	<b>Kordinatat e Depozitave te naftes dhe nenprodukteve te saj</b>		
	<b>Objekti 16/2, Parku i produkteve te renda</b>		
		X	Y
	<b>1</b>	4497362.38	4395142.39
	<b>2</b>	4497361.56	4395337.94
	<b>3</b>	4497323.48	4395336.95
	<b>4</b>	4497324.87	4395141.94
	<b>Depozitat</b>		
	<b>G-30</b>	4497340.76	4395160.33
	<b>G-31</b>	4497340.45	4395187.49
	<b>G-32</b>	4497339.19	4395224.44
	<b>G-33</b>	4497340.55	4395252.74
	<b>G-34</b>	4497339.68	4395280.74
	<b>G-35</b>	4497346.29	4395310.09
	<b>G-36</b>	4497333.42	4395309.38
	<b>G-37</b>	4497346.63	4395329.41
	<b>G-38</b>	4497334.03	4395329.27
	<b>Kordinatat e Depozitave te naftes dhe nenprodukteve te saj</b>		
	<b>Objekti 16/3, Parku i gjysem produkteve</b>		
		X	Y
<b>1</b>	4497699.22	4394672.21	

<sup>1</sup> Përshkruaj titullin sipas kollonës 1 të Shtojcës 1 të Ligjit Për lejet e mjedisit

	<b>2</b>	4497699.39	4394811.19
	<b>3</b>	4497724.58	4394873.79
	<b>4</b>	4497698.21	4394976.64
	<b>5</b>	4497698.61	4395231.31
	<b>6</b>	4497743.78	4395384.12
	<b>7</b>	4497740.8	4395461.8
	<b>8</b>	4497697.41	4395459.91
	<b>9</b>	4497696.77	4395393.39
	<b>10</b>	4497658.32	4395227.85
	<b>11</b>	4497660.35	4394672.82
	<b>Depozitat</b>		
	<b>G-6</b>	4497718.73	4395448.43
	<b>G-7</b>	4497717.99	4395414.82
	<b>G-8</b>	4497719.27	4395376.26
	<b>G-9</b>	4497677.43	4394683.92
	<b>G-10</b>	4497677.22	4394726.77
	<b>G-11</b>	4497677.36	4394763.45
	<b>G-12</b>	4497676.41	4394798.17
	<b>G-13</b>	4497676.63	4395087.33
	<b>G-14</b>	4497677.44	4395052.75
	<b>G-15</b>	4497678.35	4395022.24
	<b>G-16</b>	4497676.76	4394989.17
	<b>G-17</b>	4497685.61	4394949.51
	<b>G-18</b>	4497695.57	4394910.97
	<b>G-19</b>	4497704.98	4394871.59
	<b>G-20</b>	4497690.85	4394833.34
	<b>G-21</b>	4497677.34	4395122.91

	<b>G-22</b>	4497677.54	4395154.84
	<b>G-24</b>	4497676.43	4395226.26
	<b>G-25</b>	4497687.55	4395258.29
	<b>G-26</b>	4497698.59	4395296.78
	<b>G-27</b>	4497707.94	4395336.65
	<b>G-29</b>	4497676.61	4395187.59



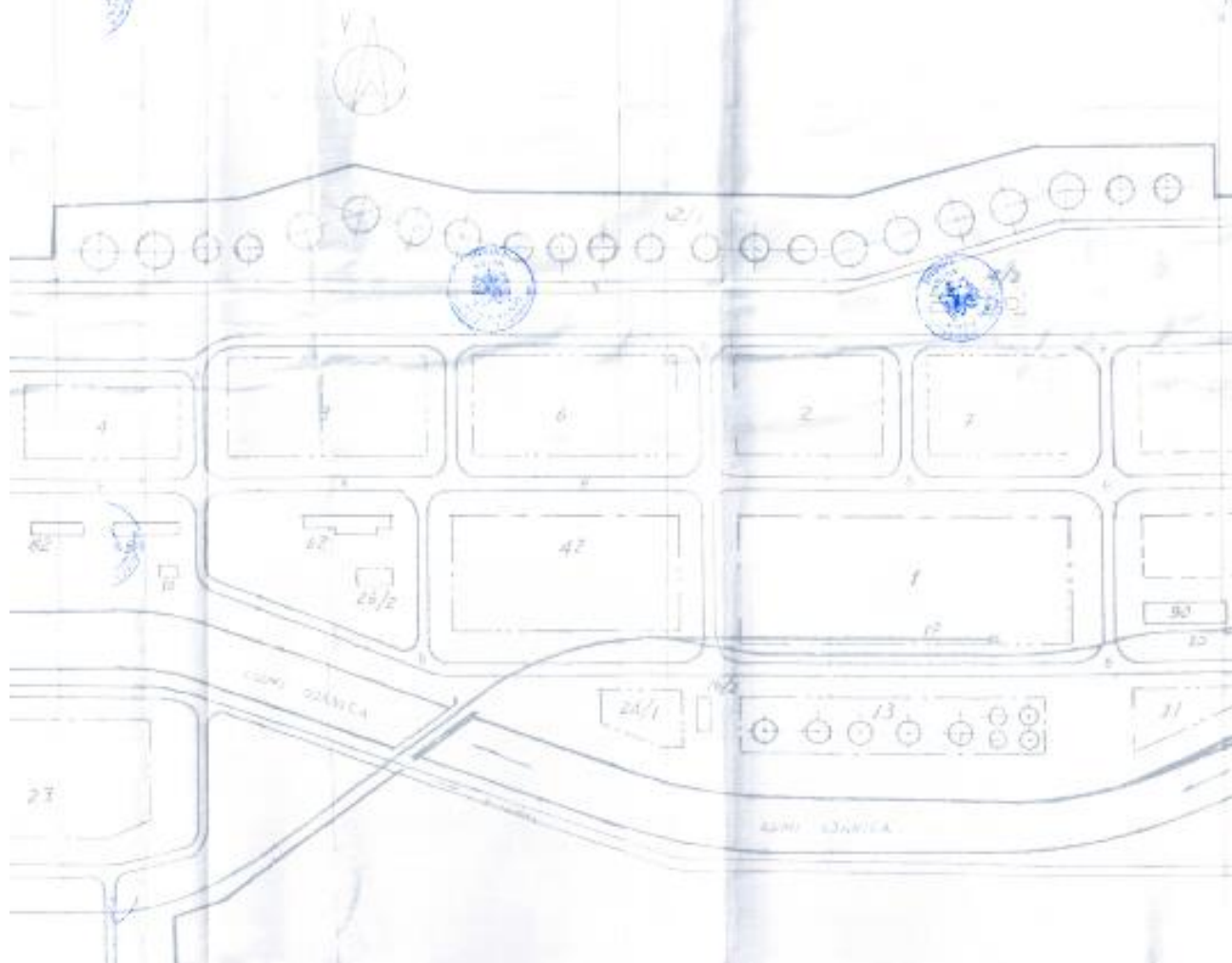


<p>Kategoritë e aktiviteteve/veprimtarive industriale të cilat duhet të kërkojnë leje mjedisi <sup>2</sup></p>	<p>Industrite energjitike 1.9</p>
<p>Kapaciteti i projektuar</p>	<p>“Industrite energjitike, ID 1.9. Shperndarja dhe magazinimi i naftes dhe nenprodukteve te saj: a. Magazinimi i naftes dhe nenprodukteve te saj ne cisterna te palevizshme ne ndonje terminal, ose ngarkimi/shkarkimi i naftes dhe nenprodukteve te saj ne/nga nje cisterne e levizshme, cisterne hekurudhore ose anije e ujerave te brendshme ne terminal. b. Shkarkimi naftes dhe nenprodukteve te saj ne cisternat e stacioneve te furnizimit me karburant.”, Kapaciteti kufi për lejet e Tipit B: Te gjitha instalimet.</p> <p><b>Kapaciteti:</b> <b>Objekti 16/2 ka 9 depozita me kapacitet 17000 m<sup>3</sup></b> <b>Objekti 16/3 ka 24 depozita me kapacitet 94000m<sup>3</sup></b></p>

<sup>2</sup> Shkruani kodet e specifikuar në kolumnën 2 (e emërtuar ID) dhe aktivitetet e specifikuar në kolumnën 3 (Veprimtaria) të përcaktuara në Shtojcën 1 të Ligjit për Lejet e Mjedisit. Nëse instalimi përfshin disa aktivitete të lidhura me IPPC, është e nevojshme për të shënuar secilin prej tyre me një kod. Kodet duhet të jenë të ndara qartë.



PLANI VENDOSJES SH 1:2000





<https://geoportal.asig.gov.al> ofron të dhëna gjeohapësinore të ofruara nga autoritetet publike përgjegjëse. Përgjegjësia për saktësinë e të dhënave është e autoritetit publik që i ka krijuar ato.



**Legjenda**  
— Randi 1 (Kufiri Tokësor)

Sistemi koordinativ: KRGJSH  
Projektimi: KRGJSH

#### d. PERSHKRIMI I VEPRIMTARISE QE PARASHIKOHET TE ZHVILLOHET

**AKTIVITETI:** Shperndarja dhe magazinimi i naftes dhe nenprodukteve te saj  
**Adresa:** Objekti 16/2, Parku i Produkteve te renda dhe Objekti 16/3 Parku i gjysem produkteve, KPTHN, Ballsh.  
**Subjekti:** "TOSK ENERGJI" Sh.a  
**Administrator:** Blerim Hoxha

- Hyrje

**Profili i shoqërisë "TOSK ENERGJI" për shperndarja dhe magazinimi i naftes dhe neprodukteve te saj.**

Instalimi i marre me qira per shperndarjen dhe magazinimin e naftes dhe nenprodukteve te saj të shoqërisë "TOSK ENERGJI" është i pozicionuar ne Objekti 16/2, Parku i Produkteve te renda dhe objekti 16/3 Parku i gjysem produkteve, KPTHN, Ballsh. Kjo shoqëri është regjistruar në Qendrën Kombëtare të Regjistrimit, për aktivitetin ne fushen Nxjerrje, shfrytezim, perpunim, import-eksport, shitje me shumice dhe tregtim i hidrokarbureve, si benzine, naftë, gas, LPG (gaz i lengshem) CNG (gaz natural i kompresuar), bitum, lubrifikante si edhe te gjithë produktet e tjera te lidhura dhe nenproduktet e tyre dhe te gjitha aktivitetet e lidhura apo sekondare te aktiviteteve te lartpermendura. Me qellim permbushjen e objektit te lartpermendur, Shoqeria gjithashtu, mund te:(a) kryeje çdo aktivitet me pasuri te luajtshme dhe te paluajtshme si edhe aktivitete tregtare, financiare, qira apo hipotekore te cilat mund te konsiderohen te dobishme apo te nevojshme per permbushjen e objektit te Shoqerise;(b) bleje, ne menyre te drejtperdrejte apo te terthorte, interesa ne shoqeri te tjera qe kane objekt te ngjashem me ate te Shoqerise, ne Shqiperi apo jashte saj; dhe(c) kryeje cdo aktivitet tjetër qe mund te konsiderohet i dobishem apo i nevojshem per permbushjen e objektit te Shoqerise. Shoqeria mund te kryeje çdo aktivitet tjetër i cili nuk ndalohet nga ligji i zbatueshem., me NR NIPT: **L51817007A**. Sheshtet ku jane ndertuar depozitat e magazinimit te karburantit jane ekzistuese me bazament te qendrueshem dhe respekton te gjitha kondicionet urbanistike. Keto objekte jane ndertuar konform legjislacionit shqiptar per urbanistiken duke respektuar distancat nga kufiri i pronesise. Objektet e depozitave ndodhen ne territorin e Uzines se perpunimit te thelle te Naftes, ne Ballsh, KPTHN.

- Siperfaqe totale qera Objekti 16/2 Parku i Produkteve te Renda dhe Objekti 16/3 Parku i Gjysem Produkteve
- Kapaciteti i stokut te depozitave Kapaciteti:  
Objekti 16/2 ka 9 depozita me kapacitet 17000 m<sup>3</sup>  
Objekti 16/3 ka 24 depozita me kapacitet 94000m<sup>3</sup>

Objekti 16/2 - Parku I produkteve te renda	
G-30	3000
G-31	3000
G-32	3000

G-33	3000
G-34	3000
G-35	500
G-36	500
G-37	500
G-38	500
Objekti 16/3 - Parku I Gjysem Produkteve	
G-6	3000
G-7	3000
G-8	5000
G-9	5000
G-10	5000
G-11	3000
G-12	3000
G-13	3000
G-14	3000
G-15	3000
G-16	3000
G-17	5000
G-18	5000
G-19	5000
G-20	5000
G-21	3000
G-22	3000
G-24	5000
G-25	5000
G-26	5000
G-27	5000
G-29	3000

Parku i produkteve te renda dhe gjysem produkteve, ndodhet brenda territorit te Kombinatit te perpunimit te thelle te naftes dhe kufizohet nga:

- Nga Jugu	Rruga Ballsh - Kelenje
- Nga Lindja	Kombinati i Perpunimit te Thelle te Naftes
- Nga Jugu	Ullishte
- Nga Perendimi	TEC

Kombinati i Perpunimit te Thelle te Naftes, Ballsh eshte ndertuar ne vitin 1971-84.

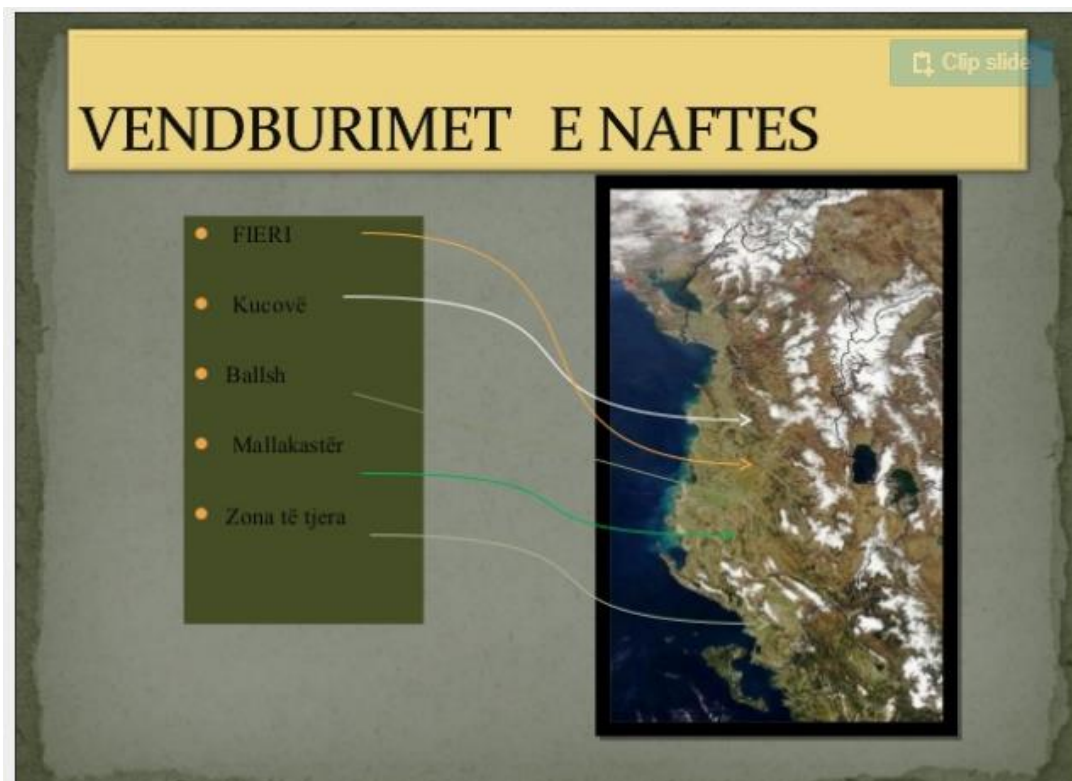
Historiku i naftes

Perberesit kryesore te naftes jane hidrokarburet. Ne nafte gjeneden dhe komponime qe permbajne oksigjen, azot dhe sulfur. Komponimet e azotit dhe sulfurit i japin ere naftes jo te kendshme. Nafta e paperpunuar eshte leng me ngjyre kafe ne te zeze, por me ngjyre te celet. Eshte me lehte se uji dhe nuk tretet ne te. Nuk ka pike vlimi te caktuar. Vetite fizike te naftes varen nga perberja kimike e saj.

## Perpunimi i naftes

- Nafta nxirret nga thellesite e ndryshme te tokes. Ajo de vete ne siperfaqen e tokes, ne forme curili, nese eshte nen shtypje te gazeve. Mirpo presioni qe i ben gazeve shpeshehere nuk eshte i mjaftueshem, prandaj duhet ushtruar presion artificial nga jashte.
- Nafta kalon neper tri faza:
  1. Pastrimi nga uji, nga rera dhe papastertite e tjera, me ndihmen e naftesjellesit, te cisternave, kamioneve te transportit hekurudhor ose te tankeve percillet deri ne rafineri.
  2. Distilimi fraksional i naftes, distilim fraskional quhet ndarja e nje perzirejsh komponimesh ne thyesa sistilimi, qe vlojne ne kufij te caktuar te temperatures.
  3. Perpunimi i thelle i produkteve te perfituara nga distilimi fraksional me process hidropastrimit, reformimit dhe kregingut.

## Vendburimet e naftes ne Shqiperi



Kombinati i Perpunimit te Thelle te Naftes, Ballsh eshte rivendosur ne funksionim. Shoqeria TOSK ENERGJI Sh.a ka marre me qera 5 rezervuare per shperndarjan dhe magazinimin e naftes.

Per kete qellim, subjekti "TOSK ENERGJI" sh.a referuar VKM nr. 419, datë 25.6.2014 "Për miratimin e kërkesave të posaçme për shqyrtimin e kërkesave për leje mjedisi të tipave A, B dhe C, për transferimin e lejeve nga një subjekt te tjetri, të kushteve për lejet respective të mjedisit, si dhe rregullave të hollësishme për shqyrtimin e tyre nga autoritetet kompetente deri në lëshimin e këtyre lejeve nga QKB-ja" ka plotesuar Formularit e Kerkeses per tu pajisur me Leje Mjedisi te Tipit B per aktivitetin Shperndarja dhe magazinimi i naftes dhe nenprodukteve te saj, me vendndodhje Objekti 16/1, Parku i Lendes se Pare, KPTHN, Ballsh. Subjekti ka siguruar staf dhe pajisje profesionale per zhvillimin e ketij aktiviteti.

Vendosja e ketij instalimi ne kete zone eshte e pershtatshme per zhvillimin e ketij aktiviteti pasi nuk perben shqetesim per banoret, ambienti eshte i rrethuar dhe ndodhet larg nga objektet apo veprat hidroenergjetike dhe qendrave te banuara, etj.

**Qëllimi i këtij aktiviteti është shperndarja dhe magazinimi i naftes dhe nenprodukteve te saj me qellim furnizimin e tregut me lende te pare hidrokarbure.**

- **Të dhëna mbi impiantin e instaluar**

Shoqëria **“TOSK ENERGJI” sh.a** si firmë me aktivitet në fushën e veprimtarisë së shperndarjes dhe magazinimit te naftes dhe neprodukteve te saj, ka marre me qira dhe disponon impiantet/makineritë e domosdoshme për zhvillim e proceseve kryesore në shperndarjen dhe magazinimin e naftes dhe nenprodukteve te saj

Objekti ku zhvillohet aktiviteti eshte nje territor me hapsira te nevojshme per ushrimin e ketij aktiviteti

Karburantet vijne ne rrugu tokesore me autocisterne, ne ate detare me anije te tipit cisterne. Ruajtjen e tyre ne rezervuaret perkates, mbushjen e autoscisternave, si dhe shperndarjen e tyre ne destinacionin e ruajne shoqerite perkatese, Eshite projektuar stacioni i mbushjes se autocisternave, duke perfshire ne perputhje me sasine e produkteve te naftes dhe neprodukteve te saj, kapacitetin e stacionit te furnizimit. Mbushja e rezervuareve me produktet respektive realizohet nepermjet stacionit te pompimit me pompa centrifugale.

Gjithashtu duke patur parasysh dhe mundesine e pashmangshme te lindjes se rrymave elektrostатike gjate levizjes se lengut (produktit te naftes dhe nenprodukteve te saj) neper tubacione, rezervuare, etj, gjate proceseve te ngarkimit e shkarkimit, dukuri kjo e rrezikshme per lindjen e vatrave te zjarrit, ne projekt jane marre masa per evitimin e pasojave. Mbrojtja nga rryma elektrostатike te tubacioneve te linjave teknologjike te projektuara, realizohet permes lidhjeve te konstruksioneve metalike te tyre, tek paisjet e sistemit te tokezimit. Rezistenca e kalimit te rrymes jo me shume se 100 ohm.

Ne kuadrin e mbrojtjes se objekti nga mundesia e lindjes se zjarrit, eshte parashikuar edhe mbrojtja e tij nga shkarkimet atmosferike. Te gjitha objektet, si rezervuare cilindrike vertikale mbitoksore dhe ato me lartesi te madhe te ndodhura brenda territorit te sheshit te objektit te rezervuareve, si shtyllat e ndricimit me prozhektore, shtyllat e flamujve dhe ato te furnizimit me energji elektrike perfshihen ne sistemin e mbrojtjes, nga renia nen tension. Mbrojtja e rezervuareve realizohet me instalime te elektrodave te tokezimit te lidhura direkte me trupin e tyre, Stacioni i mbushjes se autocisternave per mbrojtje realizohet me tokezimin e konstruksionit metalik te tendes se mbulimit, Objekte te tjere, nyjet teknologjike te grup saracineskash, shtyllat e prozhektoreve, etj tokezohen duke u lidhur ne sistemin e mbrojtjes te nenobjekteve ne vecanti ose te objektit ne teresi.

#### **Lista e objekteve**

1. Roje e portes kryesore
2. Zyrat e administrates
3. Kabine elektrike dhe gjenerator
4. Porte rreshqitese elektrike
5. Porte me Kanata
6. Pike ngarkimi dhe shkarkimi

7. Parku i rezervuareve
8. Stacioni i pompave te hidrokarbureve
9. Stacioni i mbrojtjes nga zjarri
10. Impianti i pastrimit te ujerave te ndotur
11. Rrethimi i jashtem B.A dhe Rrjet teli H=3m

<b>Objekti 16/2 - Parku I produkteve te renda</b>		
G-30	16/2 – parku i produkteve te erreta,mazuti	3000
G-31	16/2 – parku i produkteve te erreta,mazuti	3000
G-32	16/2 – parku i produkteve te erreta,solari	3000
G-33	16/2 – parku i produkteve te erreta,solari	3000
G-34	16/2 – parku i produkteve te erreta,solari	3000
G-35	16/2 – parku i produkteve jashte standartit	500
G-36	16/2 – parku i produkteve jashte standartit	500
G-37	16/2 – parku i produkteve jashte standartit	500
G-38	16/2 – parku i produkteve jashte standartit	500
<b>Objekti 16/3 - Parku I Gjysem Produkteve</b>		
G-6	16/3 - Parku i gjysem prod-nafte brut	3000
G-7	16/3 - Parku i gjysem prod-nafte brut	3000
G-8	16/3 - Parku i gjysem prod-benzin e hidrop.	5000
G-9	16/3 - Parku i gjysem produkteve	5000
G-10	16/3 - Parku i gjysem produkteve	5000
G-11	16/3 - Parku i gjysem prod.benzine koksi	3000
G-12	16/3 - Parku i gjysem prod.benzine koksi	3000
G-13	16/3 - Parku i gjysem prod.benz+gaz distilimi	3000
G-14	16/3 - Parku i gjysem prod.benz+gaz distilimi	3000
G-15	16/3 - Parku i gjysem prod.benz+gaz distilimi	3000
G-16	16/3 - Parku i gjysem prod.benz+gaz distilimi	3000
G-17	16/3 - Parku i gjysem prod. Gazoil koksi	5000
G-18	16/3 - Parku i gjysem prod.benz+gaz.hidropastrimi	5000
G-19	16/3 - Parku i gjysem produkteve	5000
G-20	16/3 - Parku i gjysem prod.benz.+gaz.hidropastrimi	5000
G-21	16/3 - Parku i gjysem prod.vajgur ndricues	3000
G-22	16/3 - Parku i gjysem prod.vajgur ndricues	3000
G-24	16/3 - Parku i gjysem produkteve	5000
G-25	16/3 - Parku i gjysem produkteve Virgin naphta	5000
G-26	16/3 - Parku i gjysem prod.vajguri I avionave	5000
G-27	16/3 - Parku i gjysem produkteve Virgin naphta	5000
G-29	16/3 - Parku i gjysem prod.sferat e gaz.lengsh	3000
R-1	Rezervuari i shkumes	3 m <sup>3</sup>
TK-1	Grumbulluesi i mbetjeve hidrokarbure (slope)	10 m <sup>3</sup> pompa 3kW

S	Separatori i ujrave te ndotur	15 m <sup>3</sup>
TK-2	Vaska e grumbullimit te ujrave te ndotur	20 m <sup>3</sup> pompa 5 kW
P-1	Pompe centrifugale per hidrokarbure	60 m <sup>3</sup> /h
P-2	Pompe zjarrfikese centrifugale elektrike	80 m <sup>3</sup> /h
P-3	Pompe centrifugale per qarkullim uji	15 m <sup>3</sup> /h
P-4	Pompe elektrike per shkume te koncentruar	4 m <sup>3</sup> /h
P1	Paneli i instrumentave mates te rezervuareve	

Prona ku zhvillohet aktiviteti eshte e rrethuar me mur betoni dhe respekton te gjitha distancat urbanistike per zhvillimn e aktiviteteve me karakter te tille.

- Gazoili i prodhuar ne vend, gazoili i importuar, si dhe nafta virgin per cdo furnizim, pervec dokumentacionit financiar shoqerohet dhe me certifikat analize, ne te cilat dokumentohen vetite fiziko-kimike.
- Per cdo furnizim merren kampione dhe dergohen rane Inspektoriatit Shteteror Teknik Industrial ISHTI ne Tirane, per te verifikuar cilesine e hidrokarbureve qe tregetohen. Verifikimi i parametrave behet nepermjet klasifikimit te tyre me standartin shteteror.

Teknologjia e shfrytezimit dhe ruajtjes se nenprodukteve te nates, teknikisht kerkon pastrimin e rezervuareve nga mbetjet mekanike, asfalteno-rreshinore, parafinike, te ciltat sipas intensitetit te mbushje-zbrazjes se rezervuareve behet rregullisht njehere ne 5 vjet. Te gjitha keto mbetje qe dalin, pervec hidrokarbureve, ne gjendje te lenget, te cilet grumbullohen ne separatoret ndares dhe riciklohen perseri, grumbullohen ne vende te caktuara dhe nuk perbejne problem per ndotje te mjedisit.

Catite e rezervuareve jane te kompletuara me valvula frymemarrje, me fllanxha hermetizuese, bakaporta matjeje, flakeshuarese, xhama te dhomave te shkumes, etj.

Aktiviteti zhvillohet ne nje ambient te pershtatshem per kete aktivitet duke mos krijuar keshtu deme apo efekte negative te ndryshme ne mjedisin perreth.

Vendosja e instalimeve per shperndarjen dhe magazinimin e naftes dhe neprodukteve te saj ne kete zone eshte e pershtatshme per zhvillimin e ketij aktiviteti pasi eshte ne distance te konsiderueshme nga zonat e banuara, objektet apo veprat hidroenergjetike, etj.

Duhet specifikuar fakti se objekte jane ekzistuese te ndertura vite me pare. Post viteve 90-te, urbanizimi i shpejte dhe prishja e regjimit Komunist, bere qe shum banore te dynden ne marrjen dhe zaptimin e prones, fenomen i cili ka ndodhur dhe ne territorin e KPTHN Ballsh, duke bere te mundur qe jasht cdo kushti te sigurise disa familje te zhvendosen ne afersi dhe brenda ketij territori. Shteti eshte ne marreveshje per spostimin e ketyre familjeve nga territori i KPTHN Ballsh, me qellim funksionimin normal te punes.

Gjithashtu ne kete ambient bejne pjese edhe hapesirat per levizjen e mjeteve, njerezve dhe siperafaqet e gjelbera, sheshet jane te rrethuar, sheshi cili eshte i gjelberuar anash me bimesine karakteristike te ketyre ambienteve.

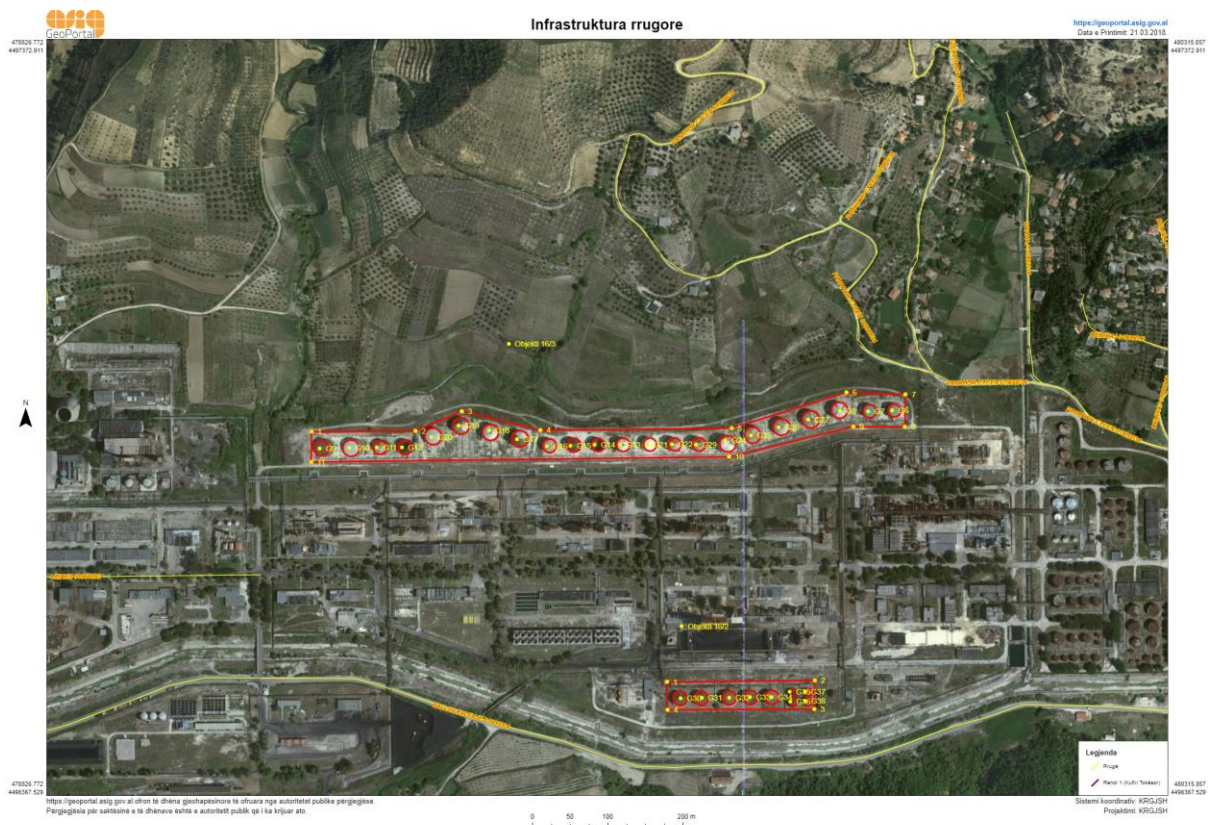
- **Ndërtimi i linjës elektrike**



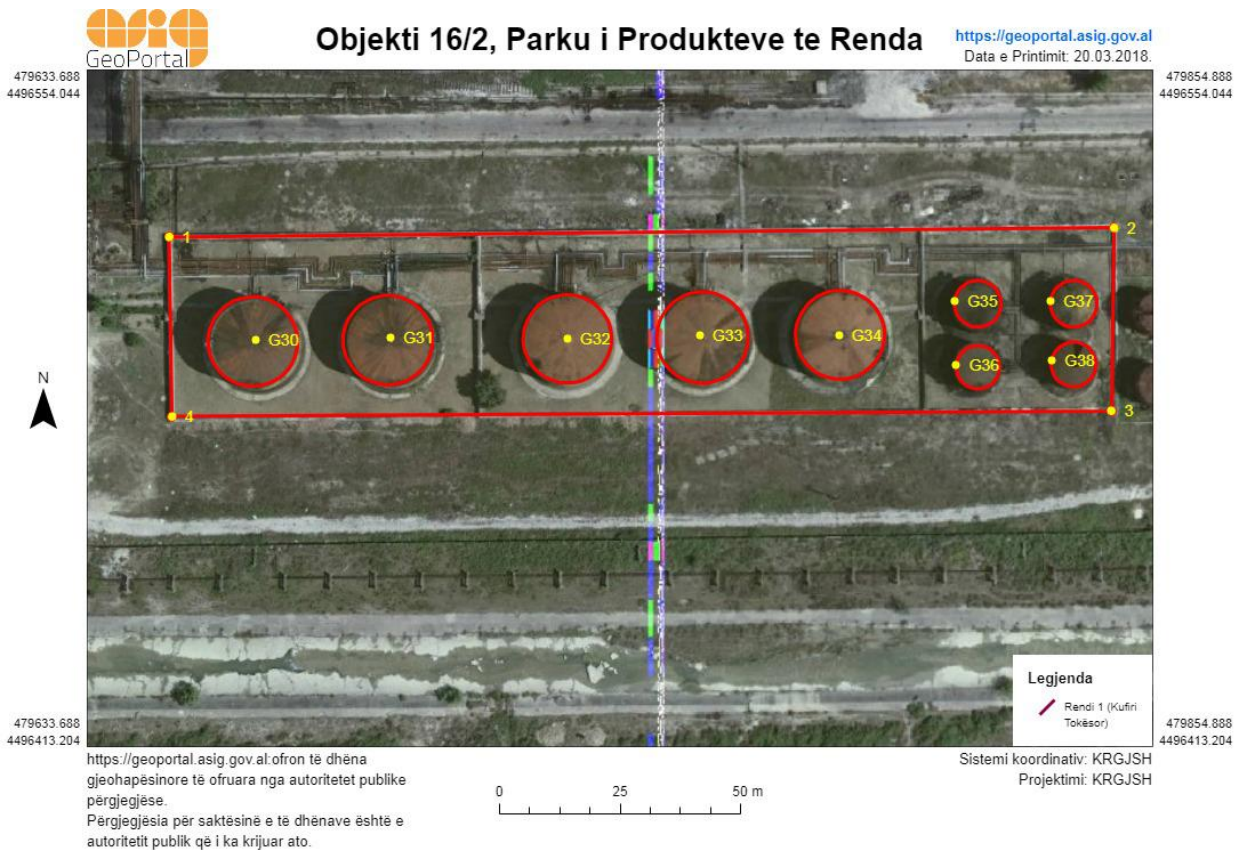
Në varësi të llojit të impiantit dhe fuqisë së instaluar është zgjedhur edhe fuqia e transformatorit të kabinës elektrike. Aktualisht rrjeti i shpërndarjes së energjisë elektrike është ekzistues dhe në gjendje mjaft të mirë dhe kuadri elektrik është i plotësuar. Objekti dhe instalimet/pajisjet për shpërndarjen dhe magazinimin e naftës dhe neprodukteve të saj në të gjitha ambientet e tyre janë pajisur me kasete të shpërndarjes së energjisë elektrike.

**- Rruga hyrëse për në objekt dhe rrugët e brëndshme**

Objekti lidhet me rrugën dytesore “Mehmet Shehu”. Rruga e cila të dërgon në hyrje të objektit është ekzistuese dhe në gjendje mjaft të mirë e shtruar me cakull dhe e niveluar sipas parametrave dhe kushteve teknike, duke mundësuar levizjen e lirë të mjeteve. Gjithashtu përgjatë gjithë gjatësisë së infrastruktures së brendshme është ndërtuar edhe rrjeti i drenazhimeve të ujërave të shiut dhe ujërave teknologjike të cilat derdhen në separatorin e ndarjes. Kjo rrugë lidhet me rrugën kryesore “E Aranitasit” e cila mundëson komunikimin me rrugët e tjera të rajonit të Shqipërisë.



Planvendosja e impiantit e paraqitur në ortofoto.



## Planvendosja e impiantit sipas Gaus Kruger 1942 Zone 4

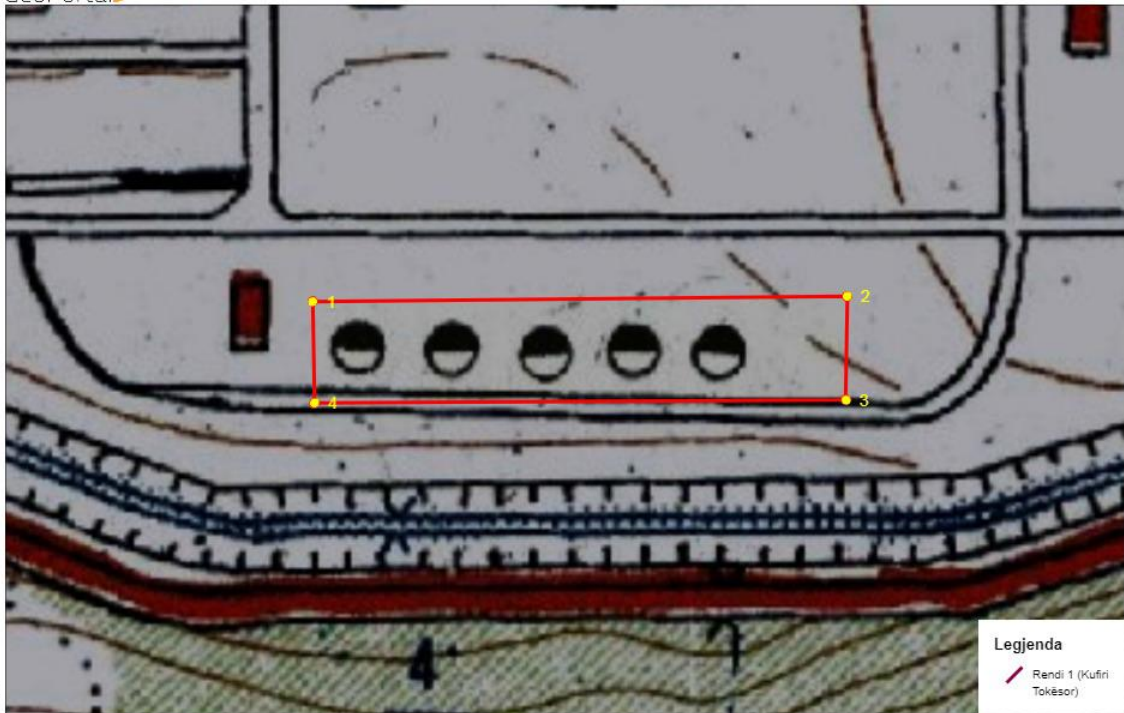


### Objekti 16/2, Parku i Produkteve te renda

<https://geoportal.asig.gov.al>  
Data e Printimit: 20.03.2018.

479537.929  
4496628.339

479948.967  
4496628.339



479537.929  
4496366.628

479948.967  
4496366.628

<https://geoportal.asig.gov.al> ofron të dhëna gjeohapësinore të ofruara nga autoritetet publike përgjegjëse. Përgjegjësia për saktësinë e të dhënave është e autoritetit publik që i ka krijuar ato.

0 25 50 100 m

Sistemi koordinativ: KRGJSH  
Projektimi: KRGJSH

#### Legjenda

— Rendi 1 (Kufiri Tokësor)

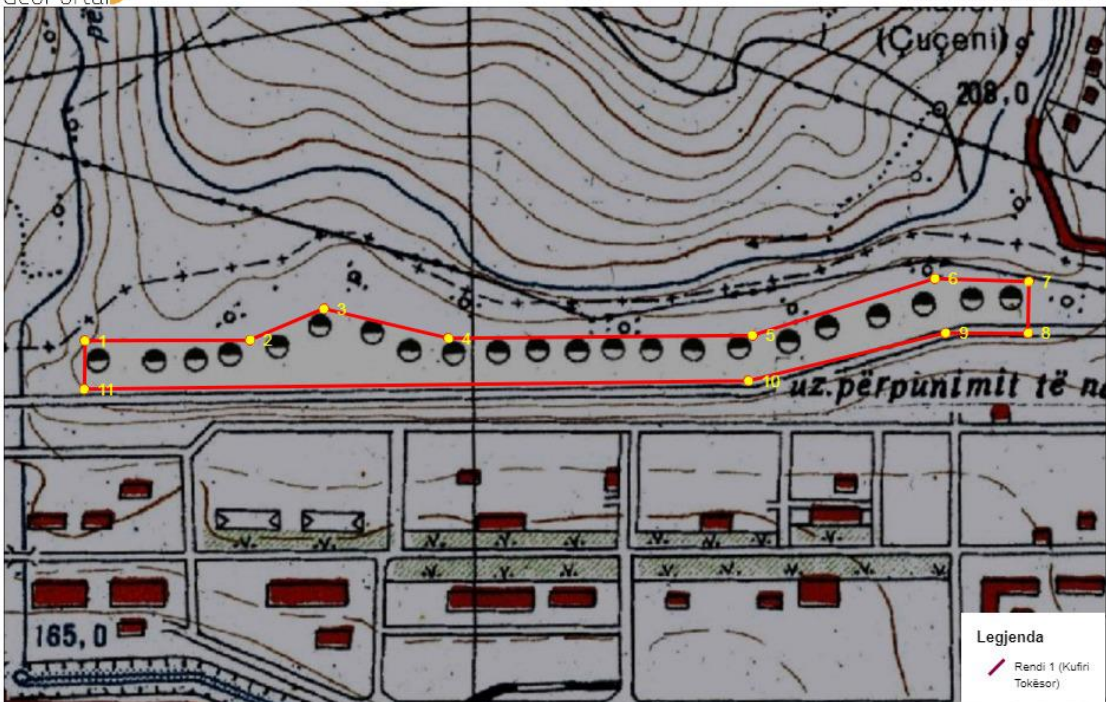


### Objekti 16/3, Parku i gjysëm produkteve

<https://geoportal.asig.gov.al>  
Data e Printimit: 20.03.2018.

479110.885  
4497130.729

480032.085  
4497130.729



479110.885  
4496544.193

480032.085  
4496544.193

<https://geoportal.asig.gov.al> ofron të dhëna gjeohapësinore të ofruara nga autoritetet publike përgjegjëse. Përgjegjësia për saktësinë e të dhënave është e autoritetit publik që i ka krijuar ato.

0 50 100 200 m

Sistemi koordinativ: KRGJSH  
Projektimi: KRGJSH

#### Legjenda

— Rendi 1 (Kufiri Tokësor)

<b>Kordinatat e Depozitave te naftes dhe neprodukteve te saj</b>		
<b>Objekti 16/2, Parku i produkteve te renda</b>		
	X	Y
<b>1</b>	4497362.38	4395142.39
<b>2</b>	4497361.56	4395337.94
<b>3</b>	4497323.48	4395336.95
<b>4</b>	4497324.87	4395141.94
<b>Depozitat</b>		
<b>G-30</b>	4497340.76	4395160.33
<b>G-31</b>	4497340.45	4395187.49
<b>G-32</b>	4497339.19	4395224.44
<b>G-33</b>	4497340.55	4395252.74
<b>G-34</b>	4497339.68	4395280.74
<b>G-35</b>	4497346.29	4395310.09
<b>G-36</b>	4497333.42	4395309.38
<b>G-37</b>	4497346.63	4395329.41
<b>G-38</b>	4497334.03	4395329.27

<b>Kordinatat e Depozitave te naftes dhe neprodukteve te saj</b>		
<b>Objekti 16/3, Parku i gjysem produkteve</b>		
	X	Y
<b>1</b>	4497699.22	4394672.21
<b>2</b>	4497699.39	4394811.19
<b>3</b>	4497724.58	4394873.79
<b>4</b>	4497698.21	4394976.64
<b>5</b>	4497698.61	4395231.31
<b>6</b>	4497743.78	4395384.12
<b>7</b>	4497740.8	4395461.8
<b>8</b>	4497697.41	4395459.91
<b>9</b>	4497696.77	4395393.39
<b>10</b>	4497658.32	4395227.85
<b>11</b>	4497660.35	4394672.82

<b>Depozitat</b>		
<b>G-6</b>	4497718.73	4395448.43
<b>G-7</b>	4497717.99	4395414.82
<b>G-8</b>	4497719.27	4395376.26
<b>G-9</b>	4497677.43	4394683.92
<b>G-10</b>	4497677.22	4394726.77
<b>G-11</b>	4497677.36	4394763.45
<b>G-12</b>	4497676.41	4394798.17
<b>G-13</b>	4497676.63	4395087.33
<b>G-14</b>	4497677.44	4395052.75
<b>G-15</b>	4497678.35	4395022.24
<b>G-16</b>	4497676.76	4394989.17
<b>G-17</b>	4497685.61	4394949.51
<b>G-18</b>	4497695.57	4394910.97
<b>G-19</b>	4497704.98	4394871.59
<b>G-20</b>	4497690.85	4394833.34
<b>G-21</b>	4497677.34	4395122.91
<b>G-22</b>	4497677.54	4395154.84
<b>G-24</b>	4497676.43	4395226.26
<b>G-25</b>	4497687.55	4395258.29
<b>G-26</b>	4497698.59	4395296.78
<b>G-27</b>	4497707.94	4395336.65
<b>G-29</b>	4497676.61	4395187.59

Kondicionet urbanistike të objektit për shperndarjen dhe magazinimin e naftes dhe nenprodukteve te saj, janë si më poshtë:

**Emri i Tregtar**

**“TOSK ENERGJI” Sh.a**

**Veprimtaria**

Shperndarja dhe magazinimi i naftes dhe nenprodukteve te saj

**Statusi shoqërisë**

Aktiv

**Vendodhja e Aktivitetit**

Objekti 16/2, Parku i produkteve te renda dhe  
Objekti 16/3, Parku i gjysem produkteve, KPTHN,  
Ballsh

**Kapaciteti depozitues****Kapaciteti:**

**Objekti 16/2 ka 9 depozita me kapacitet 17000 m<sup>3</sup>**

**Objekti 16/3 ka 24 depozita me kapacitet 94000m<sup>3</sup>**

Në afërsi të zonës ku zhvillon aktivitetin subjekti **“TOSKE ENERGJI”** Sh.a nuk ka shkolla, vepra arti, argjinatura, linjë elektrike të tensionit të lartë dhe linjë uji që mund të dëmtohen nga zhvillimi i aktivitetit për **“Shperndarjen dhe magazinimin e naftes dhe nenprodukteve te saj”**.

**e. PERMBLEDHJA NE GJUHE JO-TEKNIKE**

Përmbledhja duhet të përfshijë informacionin e mëposhtëm:

- **INSTALIMI DHE AKTIVITETET E TIJ;**

“Industrite energjitike, ID 1.9. Shperndarja dhe magazinimi i naftes dhe nenprodukteve te saj: a. Magazinimi i naftes dhe nenprodukteve te saj ne cisterna te palevizshme ne ndonje terminal, ose ngarkimi/shkarkimi i naftes dhe nenprodukteve te saj ne/nga nje cisterne e levizshme, cisterne hekurudhore ose anije e ujerave te brendshme ne terminal.

b. Shkarkimi naftes dhe nenprodukteve te saj ne cisternat e stacioneve te furnizimit me karburant.”, Kapaciteti kufi për lejet e Tipit B: Te gjitha instalimet.

- **LËNDËT E PARA DHE ATO NDIHMËSE, SUBSTANCAT E TJERA DHE ENERGJIA E PËRDORUR OSE E GJENERUAR NGA INSTALIMI;**

Lendet e para qe perdoren per funksionimin e instalimit jane:

- **Nafte dhe neproduktet e saj**
- **Pjese kembimi per instalimet**
- **Uje**
- **Hidrante**
- **Rere**
- **Shkume**
- **BURIMET E SHKARKIMEVE NGA INSTALIMI;**

Shkarkimet kryesore në ajër – Karakteristikat e shkarkimeve (një faqe për çdo pikë shkarkimi)

Nr. Referencës së pikës së shkarkimit	A1
Burimi i shkarkimit	Depozitat e karburantit- Objekti 16/2
Përshkrimi	Proceset e shperndarjes dhe magazinimit te naftes dhe neprodukteve te saj
Koordinatat: (GAUS KRUGE:	<b>Depozitat</b>

1942_GK_ZONE_4)	<b>G-30</b>	4497340.76	4395160.33
	<b>G-31</b>	4497340.45	4395187.49
	<b>G-32</b>	4497339.19	4395224.44
	<b>G-33</b>	4497340.55	4395252.74
	<b>G-34</b>	4497339.68	4395280.74
	<b>G-35</b>	4497346.29	4395310.09
	<b>G-36</b>	4497333.42	4395309.38
	<b>G-37</b>	4497346.63	4395329.41
	<b>G-38</b>	4497334.03	4395329.27
Informacion mbi oxhakun	N/A		
Diametri	cm		
Lartësia nga toka(m)	m		
Data e fillimit të shkarkimeve			

Nr. Referencës së pikës së shkarkimit	A2		
Burimi i shkarkimit	Depozitat e karburantit- Objekti 16/3		
Përshkrimi	Proceset e shperndarjes dhe magazinimit te naftes dhe neprodukteve te saj		
Koordinatat: (GAUS KRUGE: 1942_GK_ZONE_4)	<b>Depozitat</b>		
	<b>G-6</b>	4497718.73	4395448.43
	<b>G-7</b>	4497717.99	4395414.82
	<b>G-8</b>	4497719.27	4395376.26
	<b>G-9</b>	4497677.43	4394683.92
	<b>G-10</b>	4497677.22	4394726.77
	<b>G-11</b>	4497677.36	4394763.45
	<b>G-12</b>	4497676.41	4394798.17
	<b>G-13</b>	4497676.63	4395087.33
	<b>G-14</b>	4497677.44	4395052.75
	<b>G-15</b>	4497678.35	4395022.24
	<b>G-16</b>	4497676.76	4394989.17
	<b>G-17</b>	4497685.61	4394949.51
	<b>G-18</b>	4497695.57	4394910.97
<b>G-19</b>	4497704.98	4394871.59	

	<b>G-20</b>	4497690.85	4394833.34
	<b>G-21</b>	4497677.34	4395122.91
	<b>G-22</b>	4497677.54	4395154.84
	<b>G-24</b>	4497676.43	4395226.26
	<b>G-25</b>	4497687.55	4395258.29
	<b>G-26</b>	4497698.59	4395296.78
	<b>G-27</b>	4497707.94	4395336.65
	<b>G-29</b>	4497676.61	4395187.59
Informacion mbi oxhakun	N/A		
Diametri	cm		
Lartësia nga toka(m)	m		
Data e fillimit të shkarkimeve			

Referuar Vendimit Nr. 435, date 12.09.2002 "Per Miratimin e normave te shkarkimeve ne ajer ne Republikën e Shqiperise

Pika 4.1Nxjerrja, transportimi, manipulimi dhe magazinimi i Naftës dhe Gazit Natyror

Gjatë nxjerrjes, transportimit, përpunimit dhe magazinimit të Naftës dhe Gazit Natyror duhet të përdoren të gjitha masat teknike të disponueshme për të zvogëluar emetimin e ndotsave në ajër.

4.2.Rafineritë e naftës, Përpunimi petrokimik i naftës, Prodhimi, Përpunimi dhe magazinimi i produkteve petrokimike dhe substancave të tjera organike të lëngëta

4.2.1.Magazinimi dhe përpunimi

Kërkesa për ndërtimin, pajimin ose vënien në punë të proceseve teknologjike

1- Në magazinimin e lëndëve të para, produkteve të ndërmjetshëm dhe produkteve me trusni avulli më të madhe se 1.32 kPa në temperaturë 20°C, tanket e magazinimit me vëllim më të madh se 1000m<sup>3</sup> ose rezervuarët e magazinimit të burimeve me një prodhim vjetor më të madh 10 000 m<sup>3</sup> duhet të pajisen si vijon:

rezervuarë ruajtje me çati të jashtme të lustruar dhe me përputhje efektive të qosheve të çatisë;

rezervuari me çati fikse të pajisur me një çati të brendshme levizëse duhet të përputhen me efikasitet me mbyllje që sigurojnë uljen e shkarkimeve të paktën 90% krahasuar me shkarkimet nga rezervuarët me çati fikse por pa masa të tjera;

ose një rezervuar me çati fikse duhet të pajiset me pajisje për mbledhje, riqarkullim dhe heqjen e avujve nga lëngje të tillë me efikasitet të paktën 99%. Ky efikasitet duhet të mos arrihet duke përdorur djegien, me përjashtim të rasteve kur rikondensimi i avujve është i rrezikshëm dhe i pamundshëm të realizohet teknikisht. Djegia mund të përdoret gjithashtu si fazë e dytë e pastrimit;

2-Rezervuarët duhet të përputhen me izolim të përshtatshëm dhe veshje anti reflektuese me të paktën 70% rrezatim të nxehtësisë radiante me qëllim zvogëlimin e ndryshimeve të vëllimit në lëngun e rezervuar si pasojë e ndryshimeve të temperaturës së mjedisit të jashtëm; Kjo masë është e efektive në një shkallë të kënaqshme, për rezervuarë ruajtje me vëllim deri 1000 m<sup>3</sup> ose për burime



me prodhim vjetor deri 10 000 m<sup>3</sup>.

3- Për pompimin e substancave me trysni avujsh më të madhe se 1.32 kPa në temperaturë 20°C (për shembull gjatë shkarkimit nga rezervuarët e lëvizshëm, ose gjatë ngarkimit të tyre nga rezervuarët e magazinimit), duhen krijuar kushtet për grumbullimin, riqarkullimin dhe eliminimin e substancave të tilla me efikasitet jo më të vogël se 99% dhe: duhet të përdoren pompa që ndalojnë rrjedhjen e substancave të pompuara për shembull me bllokim mekanik,

Duhet që të paktën një linjë operimi për ngarkimin e rezervuareve të lëvizshëm duhet të pajiset për të ngarkuar tanket e lëvizshëm të ngarkimit nga fundi, linja veprimi për mbushjen e rezervuareve të lëvizshëm nga lart duhet të sigurohen në mënyrë që gjatë ngarkimit, fundi i tubit mbushës të qëndrojë në fundin e autobotit.

#### 4.2.2 Gazet dhe avujt nga linjat e prodhimit

Kërkesa për ndërtimin, pajisjen ose vënien në punë të proceseve teknologjike

a) Gazet e mbetur që dalin, të cilët janë formuar gjatë operacioneve normale, vënies në punë, ndalimit të veprimit, riparimeve të linjave teknike, si dhe gazet e mbetur të formuar gjatë procesit të rigjenerimit të katalizatorit duhet të vecohen për trajtime të mëtejshme ose djegie, ose duhet të përdoren disa masa të tjera efikase për të ulur sasinë e shkarkimeve.

b) Detyrimet e pikës a) nuk duhet të zbatohen për linjat që janë kompletuar në rast emergjencash, si sustat e valvolave të shpëtimit, membranat e shpëtimit, mbylljet hidraulike ose sisteme të tjera që mbrojnë sistemin pavarësisht nga shërbimi i personelit, ku kapja, kthimi dhe heqja e njëpasnjëshme e tyre do të ishte shkatërruese për kushtet e sigurisë në punë.

#### 4.2.3 Sulfuret (H<sub>2</sub>S)

Kërkesa për ndërtimin, pajisjen ose vënien në punë të proceseve teknologjike

a) Gazet e mbetur që dalin nga linjat e pastrimit të sqfurit ose burime të tjera me një përqëndrim në masë të gazit sulfuror të barabartë ose më të madhe se 6000 mg/m<sup>3</sup>, dhe për prurje në masë të barabartë ose më të madhe se 80 kg/h duhet të përpunohen më tej.

b) gazet e mbetur që dalin sipas pikës a), që nuk mund të trajtohen më tej, duhen likuaduar me mënyra të tjera psh me djegie.

c) Përqëndrimi në masë i hidrogjenit të sulfuruar në gazin e pastruar, nuk duhet të jetë më i madh se 10 mg/m<sup>3</sup>.

Shkarkimet në ujërat sipërfaqësorë (një faqe për çdo shkarkim)

Nr. i Referencës së pikës së shkarkimit (numri i referencës duhet të jetë i njëjtë me numrin e shkruar në hartën e instalimit)	U1
Emërtimi i pikës së shkarkimit	<b>Pusetat e grumbullimit të ujërave brenda sipërfaqes ku ushtrohet aktiviteti</b>
Vendndodhja	<b>Rrjeti i brendshëm i kanalizimeve</b>
Koordinatat sipas sistemit GAUS KRUGE: 1942_GK_ZONE_4	<b>Objekti 16/2</b> X: 4497354.74 Y: 4395228.74

Emri/Emërtimi i mjedisit ujor pritës (lumë, liqen, etj....):	<b>Puseta dekantuese</b>
Prurja e ujit e mjedisit ujor pritës	1 m <sup>3</sup> /dite
Kapaciteti absorbues i ndotësive(ve):	

**Informacion i detajuar mbi shkarkimet:**

<b>(1) Sasia e shkarkuar</b>			
Mesatare/ditë	1 m <sup>3</sup>	Sasia maksimale/ditë	1.1 m <sup>3</sup>
Sasia maksimale/orë	0.125 m <sup>3</sup>		

Nr. i Referencës së pikës së shkarkimit (numri i referencës duhet të jetë i njëjtë me numrin e shkruar në hartën e instalimit)	U2
Emërtimi i pikës së shkarkimit	<b>Pusetat e grumbullimit të ujrave brenda sipërfaqes ku ushtrohet aktiviteti</b>
Vendndodhja	<b>Rrjeti i brendshëm i kanalizimeve</b>
Koordinatat sipas sistemit GAUS KRUGE: 1942_GK_ZONE_4	<b>Objekti 16/3</b> X: 4497670.03 Y: 4394938.55
Emri/Emërtimi i mjedisit ujor pritës (lumë, liqen, etj....):	<b>Puseta dekantuese</b>
Prurja e ujit e mjedisit ujor pritës	1 m <sup>3</sup> /dite
Kapaciteti absorbues i ndotësive(ve):	

**Informacion i detajuar mbi shkarkimet:**

<b>(1) Sasia e shkarkuar</b>			
Mesatare/ditë	1 m <sup>3</sup>	Sasia maksimale/ditë	1.1 m <sup>3</sup>
Sasia maksimale/orë	0.125 m <sup>3</sup>		

**Ne asnjë rast nuk kemi shkarkime të drejteperdrejta në mjediset ujore sipërfaqesore, sepse ujrë të sprucimit të depozitave (kryesisht gjatë stinës së thatë) larges dhe sanitare me parë kalojnë në pusetat e dekantimit.**

**Ujrë të ftohjes së depozitave janë me cikël të mbyllur, ato perfundojnë në separatorin e ndarjes dhe riqarkullojnë perseri në proces, duke u depozituar në depozitën e ujit.**

Referuar Vendimit Nr. 177, datë 31.03.2005 "Për normat e lejuara të shkarkimeve të lengeta dhe kriteret e zonimit të mjediseve ujore pritëse.		
Vlerat e lejuara për ujrë të shkarkuara nga disa sektore industriale në mjediset pritëse ujore		
Spektori industrial	Parametrat	Vlerat e lejuara
1	2	3

Shperndarja dhe magazinimi i naftes bruto dhe nenprodukteve te saj	pH	6 - 9
	lendet ne pezulli	50 mg/l
	BOD <sub>5</sub>	50 mg/l
	produktet e naftes	20 mg/l
	fenolet volative	1.0 mg/l
	sulfidet	1.0 mg/l
metalet toksike (ne total)	5 mg/l	

Shkarkimet në rrjetin e kanalizimeve (një faqe për çdo pikë të shkarkimeve)

Nr. Ref. i pikës së shkarkimit: (numri i referencës duhet të jetë i njëjtë me numrin e shkruar në hartën e instalimit)	K 1
Vendndodhja e pikës së shkarkimit rrjetin e kanalizimeve	Brenda shesheve ku ndodhen depozitat e magazinimit te naftes dhe nenprodukteve te saj
Koordinatat (për efekt të vlerësimit të ndikimit)	<b>Objekti 16/2</b> X: 4497354.74 Y: 4395228.74  <b>Objekti 16/3</b> X: 4497670.03 Y: 4394938.55
Emri i kompanisë e cila menaxhon sistemin e grumbullimit të ujërave të ndotura	“TOSK ENERGJI”
A është sistemi i kanalizimeve i lidhur me një impiant trajtimi?	Separatori i ndarjes se ujrave te ndotura me hidrokarbure
Emri i mjedisit përfundimtar uJOR pritës të ujërave të ndotura nga rrjeti i kanalizimit (estuar, lumë ose mjedis tjetër uJOR pritës dhe ndikimi në të i cili duhet kontrolluar)	Ne asnje rast nuk kemi shkarkime te drejteperdrejta ne mjediset uJore siperfaqesore, sepse uJrat e sprucimit te depozitave (kryesisht gjate stines se thate) larjes dhe sanitare me pare kalojne ne pusetat e dekantimit.  UJrat e ftohjes se depozitave jane me cikel te mbyllur, ato perfundojne ne separatorin e ndarjes dhe riqarkullojne perseri ne proces, duke u depozituar ne depoziten e ujit.
<b>Shenim: Nga zhvillimi i aktivitetit per shperndarjen dhe magazinimin e naftes dhe nenprodukteve te saj shkarkimet ne kanalizime jane minimale. Ne rrjetin e kanalizimeve te brendshme shkarkohen vete uJrat e sprucimit te depozitave gjate stines se thate dhe uJrat e pastrimit te shesheve ku ndodhet depozitat e karburantit</b>	

Shkarkimet e zhurmës – Përmbledhje e listës së burimeve të shkarkimit të zhurmës

Burimi i shkarkimit	Nr. Ref. i pikës së shkarkimit	Koordinatat sipas sistemit GAUS KRUGE: 1942_GK_ZONE_4	Nr. Ref. i pajisjes që gjeneron ndotje akustike	Presioni akustik <sup>1</sup> (dBA) duke ju referuar distancës	Periudha e shkarkimit	
Parku i produkteve te renda	1	<b>Objekti 16/2, Parku i produkteve te renda</b>			65	
			X			Y
		1	4497362.38			4395142.39
		2	4497361.56			4395337.94
		3	4497323.48			4395336.95
		4	4497324.87			4395141.94
Parku i gjysem produkteve	2	<b>Objekti 16/3, Parku i gjysem produkteve</b>			65	
			X			Y
		1	4497699.22			4394672.21
		2	4497699.39			4394811.19
		3	4497724.58			4394873.79
		4	4497698.21			4394976.64
		5	4497698.61			4395231.31
		6	4497743.78			4395384.12
		7	4497740.8			4395461.8
		8	4497697.41			4395459.91
		9	4497696.77			4395393.39
		10	4497658.32			4395227.85
11	4497660.35	4394672.82				

**- KUSHTET NË VENDNDODHJEN E INSTALIMIT DHE RASTET E NJOHURA HISTORIKE TË NDOTJES;**

Zona ku do te zhvillohet aktiviteti per shperndarjen dhe magazinimin e naftes dhe nenprodukteve te saj me ane te depozitave siperfaqesore ndodhet ne Objektin 16/2 Parku i produkteve te renda dhe Objekti 16/3 Parku i gjysem produkteve, KPTHN, Ballsh, Fier.

- **Identifikimi i ndikimeve ne mjedis dhe masat per minimizimin e tyre**

Mjedisi eshte gjithmone i prekur nga veprimtarite e ndryshme qe ushtrohen ne te, por ndikimi mund te jete i ndryshem, kjo eshte e lidhur ngushte me vete llojin e veprimtarise e cila mund te kete impakt te drejtperdrejte, te terthorte, te rendesishem apo mesatar i pranueshem.

Nje nga objektivat e ketij raporti eshte identifikimi i ndikimeve te mundshme qe mund te shkaktohen ne mjedis nga ky aktivitet ne teresi. Identifikimi i ndikimeve te mundshme ne mjedisin e kesaj zone do te vleresohen ne njeren prej fazave kryesore; faza e operimit, pasi objekti eshte i ndertuar dhe ndikimi ne mjedis do te jete vetem nga funksionimi i paisjeve dhe makinerive te instalimeve per shperndarjen dhe magazinimin e naftes dhe nenprodukteve te saj. Nuk marrin ne konsiderate fazen pas perfundimit se veprimtarise pasi ky projekt do te vazhdoj te jete i tille dhe pas shume kohesh. Disa prej ndikimeve kryesore qe jane vleresuar si te mundshme jane paraqitur si me poshte.

Efektet e mundshme nga aktiviteti qe ushtrohet do te vleresohen ne menyre te pergjithshme ne kete formular informues per pajisjen me leje mjedisi tipi B. Megjithate, shume nga efektet e mundshme mund te identifikohen per arsye te eksperiences nga nen-projektet e projektet e meparshme ne kete fushe.

- **Impakti ne mjedis i ketij impianti dhe menaxhimi i tij**

Ne vijim do te paraqesim nje permbledhje te efekteve negative mbi mjedisin te cilat lidhen me operimin e punes ne depoziten e shperndarjes dhe magazinimit te naftes dhe nenprodukteve te saj te perdorur gjate fazes operative sebashku me rekomandimet mbi menaxhimin e tyre.

Ceshtjet e mjedisit te lidhura me fazat e shperndarjes dhe magazinimit te karburanteve etj ne llogjiken e ciklit te jetes se produktit perfshijne:

- Praktikate e qendrueshme: Impakti me i madh mjedisor si shperndarja dhe magazinimi i karburanteve konsiston ne menaxhimin e lendes se pare duke maksimizuar perdorimin e lendeve te para.

- Praktika te qendrueshme ne menaxhimin e lendes se pare gjate magazinimit dhe perdorimin sa me eficient te saj, duke riperdorur dhe ricikluar ate sasi te mbetjeve qe gjenerohet si mbetje gjate ketij procesi.

Praktika te qendrueshme ne reduktimin e emetimeve ne ajer nga procesi deozitimit te karburanteve,

Aspektet mjedisore me te rendesishme qe lidhen me shperndarjen dhe magazinimin e naftes dhe nenprodukteve te saj kane te bejne kryesisht me shkarkimet ne ajer, trajtimin e ujerave dhe prodhimin e mbetjeve te ngurta.

- **Shkarkimet ne ajer**

Nga proceset e shperndarjes dhe magazinimit te naftes dhe nenprodukteve te saj ne depozitat e karburantit, kemi gjenerimit te gazrave dhe avujve te demshem te cilat jane tipike per procese te tilla pune per ruajtjen e karburanteve. Gjithashtu te pranishme ne terminalet e shkarkimit jane edhe aromat e naftes te cilat jane te pasmangshme edhe pse shoqeria ka marre masat e nevojshme per reduktimin ne maksimum te ketyre shkarkimeve.

- **Shkarkime ne ujera**

Nje ndikim tjetër i pranishëm ne objektin ku zhvillohet aktiviteti eshte dhe menaxhimi i ujrave, Ujrat e gjeneruara nga proceset e pastrimit, larjes dhe sprucimit te depozites gjate stines se thate,

grumbullohen ne rrjetin e brendshme te kanalizimeve dhe perfundojne ne separatorin e ndarjes, ku behet e mundur ndarja e tyre nga hidrokarburet.

**- Mbetjet e ngurta urbane dhe industriale**

Mbetjet qe gjenerohen nga procesi i shperndarjes dhe magazinimit te naftes dhe nenprodukteve te saj dhe nga aktiviteti i perdritshme i aktiviteti te punonjesve konsistojne ne gjenerimin e mbetjeve urbane nga punonjesit. Mbetjet urbane grumbullohen ne fraksione te ndara duke perdorur sistemin me tre kosha te 1-leter dhe karton, plastike dhe qelqe, 2-metale, kanace etj dhe 3- te thata dhe te kompostueshme. Ndersa mbetjet e gjeneruara nga proceset industriale grumbullohen dhe depozitohen ne depozita/fucia te padepertueshme deri e rikuperimin dhe asgjesimin perdundimtar te tyre nga subjekte te licencuara.

**- TEKNOLOGJIA DHE TEKNIKA TË TJERA TË PROPOZUARA PËR PARANDALIMIN E SHKARKIMEVE OSE, KUR KJO NUK ËSHTË E MUNDUR, PËR PAKËSIMIN E SHKARKIMEVE NGA INSTALIMI, VEÇANËRISHT DUKE ZBATUAR TEKNIKAT MË TË MIRA TË DISPONUESHME;**

Masat e propozuara për mbrojtjen e mjedisit nga secili ndikim negativ

<b>Rekomandime për zbutjen e ndikimeve</b>	
<b>Toka</b>	
<b>Përdorimi i Tokës</b>	Kryerja e aktivitetit brënda koordinatave dhënë në relacion. Rrespektimi i kushteve teknike dhe standarteve.
<b>Erozioni</b>	
<b>Mbrojtja nga erozioni</b>	Zbatimi rigoroz i masave teknike për operimin e shperndarjes dhe magazinimit te naftes dhe nenprodukteve te saj. Pastrimi periodik i rrjetit të drenazhimit të ujrave të shiut dhe ujrave teknologjike. Mbjellja e fidanëve përreth perimetrit të objektit në përdorim, me qëllim mbrojtjen e kompaktësisë së tokës. Mirembajtja e bazamentit ku jane te istaluara depozitat e karburantit
<b>Biodiversiteti</b>	
<b>Vegjetacioni Dëmtim potencial i vegjetacionit</b>	Mirëmbajtja e kurorës së pemëve dhe bimësisë së mjedisit në përdorim nga shoqëria. Mbjellja e fidaneve te rinj, pergjate rruges qe ben te mundur hyrjen per ne objekt.
<b>Cilësia e ajrit</b>	
<b>Rritje e emetimeve ne ajer nga funksionimi i linjes se shperndarjes dhe magazinimit te naftes dhe nenprodukteve te saj</b>	Mirembajtja e linjes dhe reduktimi i shkarkimeve ne aje. Mjete me kolaudim optimal. Pjesë kembimi rezerve brënda objektit për raste emergjente. Plan veprimi në rast rrjedhjesh. Përdorimi eficient i mjeteve motorrike. Përdorim i karburantit cilësor. Pastrim periodik i objektit të zonës në shfrytëzim dhe mjeteve të punës. Pastrimi periodik i linjës së depozitimit te karburanteve duke

	mbarëvajtur operimin optimal të tij.
<b>Sistemi i drenazhimit dhe separatori i ndarjes</b>	
<b>Sistemi i drenazhimit dhe separatori i ndarjes</b>	Mirembajtja e sistemit të drenazhimit të ujrave të shiut dhe ujrave teknologjike të pastrimit përgjatë gjithë gjatësisë së objektit, bashkimi i tyre në një vaske dekantimi të përbashkët. Mirembajtje e separatorit të ndarjes së ujrave nga lëndet hidrokarbure, pastrimi periodik i tij.
<b>Mbetjet</b>	
<b>Shtim i mbetjeve industrial dhe urbane nga aktiviteti human i punonjësve që do të operojnë në objekt.</b>	Vendosja e kontenierëve në brendësi dhe jashtë objektit, diferencimi i mbetjeve sipas fraksioneve të gjeneruara dhe transportimi periodik i tyre në vendepozitimin më të afërt të caktuar nga njësia vendore. Asgjesimi i mbetjeve që vijnë nga instalimet, nga kompani të licensuara. Rikuperim, Riciklim dhe Ripërdorim në maksimum i mbetjeve të gjeneruar nga linja për shpërndarjen dhe magazinimin e naftës dhe nenproduktet e saj.
<b>Ujërat e Ndotura Urbane</b>	Perdorimi i ujit është me cikël të mbyllur, duke riqarkulluar të njëjten sasi uji për ftohje. Maksimizimi i përdorimit të ujit.
<b>Zhurmat</b>	
<b>Rritje e nivelit të zhurmave nga impianti dhe nga lëvizja e automjeteve</b>	Përdorimi i mjeteve të kolauduara. Ushtimi i operacioneve të shpërndarjes dhe magazinimit të naftës dhe nenprodukteve të saj brenda orareve të caktuara, nga rregullorja e punës. Përdorimi i mjeteve mbrojtëse nga punonjësit (kufje për mbrojtjen e aparatit të dëgjimit). Përdorimi i mjeteve të punës dhe të transportit gjatë orareve të përshtatshme.
<b>Trafiku rrugor</b>	
<b>Trafiku Rrugor Rritje e fluksit të qarkullimit të automjeteve</b>	Lëvizshmëria do të studiohet të kryhet në oraret ku shmanget pikët e trafikut. Mjetet e transportit do të levizin brenda normave të lejuara të shpejtësisë, referuar Kodit Shqiptar Rrugor.

- Ndjekja e gjithë kërkesave ligjore për veninë në funksion të aktivitetit duke mbajtur parasysh kufizimet dhe detyrimet kundrejt shtetit dhe paleve të treta.
- Kompania ka ndertuar sistemin për ripërdorimin e ujrave të ftohjes dhe krijimin e një cikli të mbyllur.
- Nga ky aktivitet nuk parashikohen të kete ndikime në ndryshimin e habitateve
- Mbetjet e gjeneruara nga punonjësit do të grumbullohen në kazan të vecantë. Kazanet do të zbrazen rregullisht dhe mbetjet do të hidhen në vendin e përcaktuar nga Njësia Vendore për mbetjet urbane.
- Do të ndiqen gjithë rregullat e sigurimit teknik në punë si dhe pajisjes së punonjësve me uniformat dhe mjetet e nevojshme të mbrojtjes në punë.

**Per me teper rekomandimet per te parandaluar dhe kontrolluar rrezikun e ndotjes përfshijme:**

- Mbetjet urbane te grumbullohen transportohen dhe depozitohen ne oraret e caktuara nga Njesia Vendore.
- Mbetjet teknologjike te grumbullohen dhe te ambalazhohen sipas kerkesave te legjislacionit shqiptar per menaxhimin e integruar te mbetjeve.
- Te realizohet ndricimi perreth terminaleve te depozitave.
- Te kryhet rregullimi i territorit ne perputhje me kondicionet urbane te percaktuara.
- Shoqeria te operoje ne perputhje te plote me normat qe jane ne fuqi, dhe te kryej monitorime te vazhdueshme te tregueseve mjedisor te trysnise ne mjedis.
- Te respektoje te gjitha rregullat e mbrojtjes kundra zjarrit gjate operimit ne objekt dhe te respektoje rregulloren e MNZ.
- Te instalohen dhe te respektohen sinjalistikat e trafikut te cilat do te minimizonin impakti per aksidente te mundshme.
- Per te minimizuar impaktin ndaj zhurmave dhe vibrimeve, te limitohen proceset e zhurmshme gjate oreve me te ndjeshme.
- Te respektoje te gjitha masat e percaktuara ne kete Formular Kerkese te Lejes Mjedisore te Tipi B.
- Te respektoje te gjitha kushtet dhe masat qe do te vendosen nga AKM-ja dhe Ministria e Turizmit dhe Mjedisit.

Nga vleresimet e mesiperme, shkarkimet e prithshme ne mjedis jane te uleta dhe nuk perbejne problem serioz per mjedisin. Megjithe perparsite qe ka ky aktivitet, duhet te tregohet kujdes ne menaxhimin dhe mbajtjen nen kontroll te kushteve teknike per te minimizuar humbjet aksidentale ose shkarkimet.

#### **Masat qe duhen konsideruar per te minimizuar ndikimin ne mjedis jane:**

- Parandalimi i shkarkimeve te gazeve te demshem ne mjedis.
- Lidhur me mbetjet e grumbulluara te menaxhohen ne bashkepunim me subjekte te licensuara ose me subjektin e grumbullimit te mbetjeve urbane.
- Sasia depozituese te mos i kaloje volumet e parashikuara ne menyre qe situata te jete e kontrollueshme dhe te mos demtoje instalimin.
- Te zbatohet projekti i mbrojtjes nga zjarri ne menyre qe te perballoje siperfaqen ne rastet e avarive te ndryshme.
- Punonjesit te jene te trajnuar paraprakisht dhe te jene vazhdimisht ne mbikqyrjen e drejtuesit teknik gjate proceseve te punes. Punimet e mirembajtjes te kryhen ne perputhje me kushtet teknike te punes.
- Te mirembahet brezi i pemeve pergjate murit rrethues te prones, ne menyre qe te reduktoje impaktin ne peizazh.

- **ALTERNATIVËN NË LIDHJE ME ZGJEDHJEN E VENDIT TË INSTALIMIT DHE TEKNOLOGJINË E PËRDORUR;**

Kontrate Qiraje per dhenien me qira te Objektit 16/2 Parku i produkteve te renda dhe Objekti 16/3 Parku i gjysem produkteve, KPTHN, Ballsh.

- **MASAT PËR PARANDALIMIN DHE RIKUPERIMIN E MBETJEVE (NËSE ËSHTË E NEVOJSHME);**

#### **Plani i Menaxhimit të Mbetjeve**

Aktiviteti që zhvillon shoqeria “TOSK ENERGJI” Sh.a në Objektin 16/2 Parku i produkteve te renda dhe Objekti 16/3 Parku i gjysem produkteve, **KPTHN, Ballsh** nga proceset e ndryshme të operimit të



punës në objekt për shpërndarjen dhe magazinimin e naftes dhe nenprodukteve të saj gjenerohet një sasi mbetjesh.

Rrymat prioritare të mbetjeve të gjeneruara në objekt dhe nga shpërndarja dhe magazinimi i naftes dhe nenprodukteve të saj, ndahen sipas fraksioneve të mëposhtme:

- Mbetje të rrezikshme me përmbajtje hidrokarbure nga pastrimi i depozitave dhe separatorit të ndarjes
- Mbetje të ngurta urbane ( Mbetjet të ambalazhit, karton, plastik, kanaçe, etj)

**Qëllimi i menaxhimit të mbetjeve:** Diferencimi i mbetjeve të gjeneruar brenda objektit të shfrytëzuar, sipas fraksioneve kryesore nëpërmjet instalimit të sistemit me 3-Kontenier, reduktimin e mbetjeve nga proceset e prodhimit, riciklimin dhe asgjësimin e mbetjeve dhe transportimi periodik të mbetjeve urbane në vendin e caktuar nga njësia vendore, përmes bashkëpunimit me NJQV-në, për firmat e kontraktuara në grumbullimin e mbetjeve urbane, reduktimin dhe riciklimin e mbetjeve të skrapit, në ndërtimin e një infrastrukture të qëndrueshme në diferencimin e mbetjeve, duke maksimizuar dobinë e Landfillit Rajonal (ku kryhet dhe asgjësimi përfundimtar i tyre, sipas Strategjisë Kombëtare të Mjedisit për Menaxhimin e Mbetjeve).

Menaxhimi i mbetjeve brenda zones së instalimit është tërësisht i bazuar në SKMM, PKMM, PRMM dhe Planin e Menaxhimit të Mbetjeve të Bashkisë Mallakaster.

**Objektivat afatshkurtra dhe afatmesme të planit janë si më poshtë:**

- Instalimi i sistemit me 3-kontenier brenda zones ku zhvillohet aktiviteti
- Diferencimi i mbetjeve, sipas tre rrymave prioritare (Plastik, Letër/Karton dhe Mbetje të tjera).
- Rikuperimi, Riciklimi dhe Ripërdorimi në maksimum të mbetjeve, duke rritur efikasitetin e vete linjes dhe reduktimin e kostos për asgjësimin e tyre.
- Transportimi i mbetjeve të ngurta urbane në vendëpoztimin e caktuar nga Njësia Vendore.
- Nënshkrimi i kontratave me biznesin e riciklimit për grumbullimin e mbetjeve të ngurta urbane që gjenerohen nga aktiviteti
- Nënshkrimi i kontratave me subjekte të licencuara për rikuperimin e mbetjeve të rrezikshme dhe të parrezikshme dhe asgjësimin përfundimtar të tyre.

**Synimet:**

- Përmirësimi i cilësisë së mjedisit, grumbullimin e mbetjeve në të gjithë territorin e objektit dhe diferencimin e mbetjeve sipas tre rrymave kryesore.
- Organizimi i diferencuar i mbetjeve në përputhje me politikat kombëtare, për të mundësuar dhe stimuluar metodat e trajtimit të mbetjeve (riciklimi dhe ripërdorimi).
- Planifikimi dhe ngritja në nivelin zonal i një rrjeti të kontenierëve për diferencimin e mbetjeve me qëllim për të maksimizuar dobinë e Landfillit Rajonal
- Maksimizimi i përdorimit të mbetjeve urbane dhe mbetjeve teknologjike
- Maksimizimi për reduktimin e mbetjeve nga ushtrimi i aktivitetit për shpërndarjen dhe magazinimin e naftes dhe nenprodukteve të saj
- Përmirësimi i kapaciteteve njerëzore dhe trajnimi i punonjësve të vetë shoqërisë, duke ofruar një efikasitet dhe efektivitet në diferencimin dhe menaxhimin të integruar të mbetjeve.
- Mbrojtjen e Mjedisit nga mbetjet e ndotura urbane dhe teknologjike duke maksimizuar dobinë e tyre dhe reduktimin e CO<sub>2</sub> në atmosferë.

- Asgjesimin perfundimtar dhe maksiminimin e perdorimit te mbetjeve.

**Mbetjet e rrezikshme qe gjenerohen nga operacionet e shperndarjes dhe magazinimit te naftes dhe nenprodukteve te saj do te rikuperohen ne depozita/fucia te padepertueshme dhe do te asgjesohen ne menyre perfundimtare nga subjekte te licencuara.**

- **MASA TË TJERA TË PLANIFIKUARA NË PËRPUTHJE ME PARIMET E PËRGJITHSHME QË RREGULLOJNË DETYRIMET THEMELORE TË OPERATORIT, DMTH:**

**Programi i Përmirësimit të Procesit të Punës**

Për plotësimin e kërkesave të klientëve, rritjen e cilësisë së shërbimit të ofruar, rritjen e masave të sigurisë gjatë procesit të operimit në shperndarjen dhe magazinimin e naftes dhe nenprodukteve te saj, mbrojtjen nga gazrat, pluhurat, zhurmat, etj, mbrojtjen e shëndetit të punonjësve dhe komunitetit të zonës përreth, me qëllim kryesor “Mbrojtjen e Mjedisit”, reduktimin e sasisë së emetuar të PM10, CO<sub>2</sub>, NO<sub>x</sub>, SO<sub>x</sub> në atmosfere, përdorimin e energjisë në mënyrë efçente, duke menduar për gjeneratat e brezave pasardhës, subjekti **“TOSK ENERGJI” Sh.a**, me përfaqësues ligjor Z. Blerim Hoxha ka hartuar “Programin e Përmirësimit të Operimit të Proceseve Teknike të Punës”, sipas termave të mëposhtme.

Programi i përmirësimit të operimit mbështetet në këto parime të zbatueshme

<b>Çfarë</b>	<b>Masat</b>	<b>Kush i zbaton</b>
<b>Parandalim</b>	<ul style="list-style-type: none"> <li>- Përzgjedhja dhe trajnimi i personelit për mënyrën e veprimit gjatë magazinimit, transportimit dhe përdorimit të teknologjisë.</li> <li>- Zbatim rigoroz i sigurimit teknik gjatë punës dhe ndërprerjes së sajë në rast avarie të mundshme.</li> <li>- Montimi i të gjithë aparateve sinjalizuese të sigurisë dhe rrjetit elektrik.</li> <li>- Tokëzimi dhe rrufe pritëse, në të gjith instalimet për të shmangur aksidente me pasoja në mjedis.</li> <li>- Pajisjet dhe aparaturat do të mbahen gjithmonë të fikura, kur nuk ka procese të operimit nga aktiviteti i depozitimit te karburanteve</li> <li>- Mbajtja gjithmon fikur e automjeteve gjatë procesit të ngarkimit dhe ruajtja e distances së sigurisë, gjatë operimit të punës nga punonjësit që punojne ne impiantin e depozitimit te karburanteve .</li> <li>- Mbajtja e pajisjeve të nevojshme, nga punonjësit për operimin e punës, si : doreza, këpucë me veshje gome, syze për mbrojtjen e syve, maska kundra gazeve dhe pluhurave, gjatë gjithë kohës dhe proceseve që zhvillohen brenda objektit.</li> <li>- Kapja dhe pastrimi i menjëhershëm në rast derdhjesh të lubrifikantëve dhe grumbullimi i tyre në kontenier (fuçia) të mbyllura hermetikisht me qëllim asgjesimin e tyre përfundimtar.</li> <li>- Grumbullimi, diferencimi dhe transportimi i mbetjeve industrial dhe të ngurta urbane çdo ditë në fund të procesit të punës në kontenierët e vendosur nga Njësia</li> </ul>	Investitori, Drejtuesi Teknik dhe punonjësit.

	<p>Vendore.</p> <ul style="list-style-type: none"> <li>- Lyerja e ambientit të punës (zyra, magazine) dhe pajisjeve me bojë antikorrozive (kundra ndryshkut) çdo dy vite sipas një programi të veçantë, me qëllim mbrojtjen nga korrodimi.</li> <li>- Testimi paraprak i gjithë teknologjisë (instalimeve) dhe rrjetit elektrik.</li> <li>- Pastrimi periodik i vendit të depozitimit të lëndës së parë, pastrimi periodik i rrjetit të drenazhimit të ujrave teknologjike të larjes dhe të shiut, sidhe mirëmbatja e pemëve.</li> <li>- Kolaudimi periodik i mjeteve të transportit dhe impiantit të instaluar.</li> <li>- Monitorimi periodik i parametrave mjedisor dhe regjistrimi i të dhënave në regjistrin e shoqërisë.</li> </ul>	
<b>Kontroll</b>	<ul style="list-style-type: none"> <li>- Kontroll i automatizuar i të gjithë linjës së instalimit, nëpërmjet programeve inxhinierike</li> <li>- Pastrimi i sheshit ku zhvillohet aktiviteti dhe atij të lëvizjes së automjeteve.</li> <li>- Pastrimi i rrjetit të drenazhimit të ujrave teknologjike dhe ujrave të shiut përgjatë perimetrit nën administrimin e shoqërisë ku zhvillohet aktiviteti.</li> <li>- Vëzhgimi dhe kolaudimi i vazhdueshëm i të gjithë teknologjisë dhe instalimeve të projektit.</li> <li>- Përdorimi eficient i energjisë elektrike si dhe sigurimi i ambientit të objektit me ndriçimin e duhur për zhvillimin e aktivitetit.</li> <li>- Diferencimi i mbetjeve sipas rrymave specifike që gjenerohen nga aktiviteti i përditshëm i punonjësve në territorin brenda dhe jashtë objektit ku ndodhet instalimi.</li> <li>- Monitorimi periodik i parametrave mjedisor dhe regjistrimi i të dhënave në regjistrin e shoqërisë.</li> <li>- Sigurimi i të gjithë pajisjeve të nevojshme për riparimin, pastrimin dhe ndërhyrje në rast emergjencash.</li> <li>- Trajnimi periodik i punonjësve dhe njohja me planin e ndihmës së shpejtë dhe planin e përballimit të emergjencave të ndryshme.</li> </ul>	Drejtuesi Teknik dhe punonjësit.
<b>Ndërhyrje</b>	<ul style="list-style-type: none"> <li>- Riparimi i menjëhershëm i difekteve dhe avarive teknologjike</li> <li>- Mobilizimi i menjëhershëm i stafit dhe mjeteve të fikjes së zjarrit.</li> <li>- Kolaudimi dhe shërbimi i pajisjeve/aparatura nga ekspertë të licensuar, çdo fillim viti.</li> <li>- Kapja, asgjësimi i menjëhershëm në rastet e derdhjeve të lubrifikantëve dhe pastrimi i menjëhershëm i ambientit të punës me detërgjentë të posaçëm, që mund të gjenerohen nga linja e depozitimit të karburanteve dhe automjetet që kryejnë këtë shërbim.</li> <li>- Zëvendësimi i menjëhershëm të pjesëve të pajisjeve/aparaturave dhe mjeteve të punës, në rastet e avarive të mundshme.</li> </ul>	Personeli dhe organet Shtetërore të Specializuara.

	<ul style="list-style-type: none"> <li>- Rigjenerimi i ambientit të dëmtuar.</li> <li>- Riparimi i menjëhershëm i teknologjisë dhe linjës së shperndarjes dhe magazinimit te naftes dhe nenprodukteve te saj, në raste avarie të mundshme apo dëmtim të instalimeve.</li> <li>- Në rastet e avarive të ndryshme do të njoftohet i gjithë stafi i punonjësve dhe klientët e gjendur aty, me qëllim sigurimin e jetës së tyre dhe ndërhyrjen për sigurimin e automjeteve dhe pajisjeve kryesore.</li> <li>- Reduktimi i sasisë së ujrave të përdorura për qëllime sanitare, si dhe në rastet e kontaminimit me mbetje të rrezikshme izolimi i tyre në kontenier të posaçëm dhe të izoluar hermetikisht.</li> <li>- Kapja dhe trajtimi mjeksor i faunës së egër, njoftimi i organeve kompetente, për rastet e mundshme.</li> <li>- Pajisja e zones së shfrytëzuar me sinjalistikën e duhur dhe shenjat dalluese në rastet e rrezikut të mundshëm, për operimin normal të punës në objekt.</li> <li>- Njoftimi i menjehershëm i automjeteve dhe njësive të specializuara në rast emergjencash (zjarrfikëse, autoambulanca, etj).</li> <li>- Rrethimi i perimetrit të territorit në shfrytëzim.</li> </ul>	
<b>Administrim</b>	<ul style="list-style-type: none"> <li>- Përdorimi dhe ruajtja me përgjegjësi i të gjithë, zones, instalimeve, infrastrukturës dhe mjeteve të përkshuara më sipër.</li> </ul>	

#### **Raportimi i masa të ndërmarra për programin e përmirësimit të operimit**

Raportimi i masave që do të ndërmerren në objektin ku ndodhet instalimi për shperndarjen dhe magazinimin e naftes dhe nenprodukteve te saj, Objektit 16/2 Parku i produkteve te renda dhe Objekti 16/3 Parku i gjysem produkteve, KPTHN, Ballsh, do të kryhet nga shoqëria **“TOSK ENERGJI” Sh.a**, sipas një kalendari dhe regjistri të veçantë, i cili do të plotësohet nga drejtuesi teknik i punës në impiant dhe do të raportohet pranë Agjencisë Kombëtare të Mjedisit, me miratimin e Përfaqësuesit Ligjor, Z. Blerim Hoxha.

#### **Masa të tjera lehtësuese, për funksionimin eficient dhe të sigurtë të punës në aktivitetin e shperndarjes dhe magazinimit te karburanteve:**

- Të mirëmbahen mjediset e gjelbëruar në mënyrë të përhershme dhe të mbillen edhe bimë decorative autoktone në kushte artificiale për të rritur koeficientin e gjelbërimit.
- Të shmanget në maksimum përdorimi i mjeteve të transportit kur nuk është e nevojshme dhe të reduktohen zhurmat në orët e vona.
- Të kryhet rrethimi i objektit dhe linjës së depozitimit te karburanteve dhe të vendosen tabela paralajmëruese për rreziqet për kalimtarët dhe punonjësit.
- Të reduktohet qarkullimi në orët e pikut të trafikut, për të mos krijuar trafik të rënduar në zonë.
- Të mos përdoren boritë e mjeteve në qendrat e banuara dhe qarkullimi të kryhet me shpejtësi të ulët.
- Të vendosen kontenier për mbajtjen pastër të ambjenteve nga mbetjet urbane për numrin e punonjësve.
- Mbetjet e rrezikshme me permbajtje hidrokarbure te Rikuperohen dhe asgjeshohen nga subjekte te licencuara.

- Investitori të respektojë detyrimet e vendosura në Lejen Mjedisore që do të miratohet nga AKM.
- Subjekti të respektojë të gjitha masat/normat/planet/shkarkimet e deklaruara në këtë Formular-Kërkese për Leje Mjedisore Tipi B.
- Subjekti të jetë në dijeni dhe të azhurnohet për kuadrin ligjor për mjedisin dhe ndryshimeve të tij.
- Subjekti të respektojë dhe zbatojë kushtet teknike në objekt për mbrojtjen nga zjarri dhe të krijojë infrastrukturën e nevojshme për zjarrëfikset.
- Të kryhet monitorimi i indikatoreve të mjedisit sipas ligjeve në fuqi.
- Si rezultat i realizimit të projektit nuk do të absorbohen ndikime të rëndësishme mjedisore, sociale në shëndetin e njerëzve. Për pasoj ndikimet e parashikuara mund të minimizohen duke zbatuar masat e përmëndura më sipër.
- Nga analiza për identifikimin e ndikimeve rezulton se ndikimi do të jetë i drejtpërdrejtë, i shkaktuar vetëm nga linja e prodhimit.
- Është detyrë e zbatuesve të projektit të integrojnë elementët e domosdoshëm të propozuar për parandalimin, minimizimin dhe eliminimin e ndikimeve negative në mjedis, shëndet dhe aspektin social.
- Është detyrë e Njesise Vendore gjithashtu të zbatojë rigorozisht detyrimet e përcaktuara për të garantuar mbrojtjen e mjedisit dhe shëndetit.
- Është detyrë e të gjith kontraktorëve e nënkontraktorëve të ndryshem si gjatë fazës së depozitimit të karburanteve të zbatojnë me kujdes detyrimet përkatëse të parashikuara më sipër.

#### **Masa lehtësuese të tjera të kërkuara**

- Do të bëhet një menaxhim sa më me eficient të energjisë elektrike, kjo do të çojë në uljen e ndotjeve termike të mikroklimës së zonës si dhe kursim të energjisë elektrike nga përdorimi i makinerive/impianit me eficientë.
- Përcaktimi i vend-parkimit të automjeteve si dhe pajisja e vend parkimeve me sinjalistikën përkatëse.
- Subjekti të kryej aktivitetin për shpërndarjen dhe magazinimin e naftes dhe nenproduktet e saj vetëm brenda kordinatave të sipërfaqes së tokës që disponon me qera.
- Do të kontrollohen kushtet teknike të mjeteve të punës në mënyrë periodike për të evituar, parandaluar rrjedhjet e lubrifikanteve dhe hidrokarbureve në mjedis, emëtimin e gazeve dhe zhurmave të tepërta të shkaktuara nga avari të mundshme teknike të mjeteve.
- Do të instalohet sistem i ujitjes për mjedisin përreth (varet dhe nga hapësira e planifikuar për gjelbërim si dhe pozicioni që ato do të kenë) si dhe lagia me ujë e rrugicave të brendshme gjatë periudhës Maj-Tetor.
- Linja e Impiantit të instaluar në objekt, do të koluadohet në mënyrë periodike nga teknikë të specializuar dhe çertifikuar për të tilla procese.
- Veglat/Pajisjet/Makinerite e punës që shërbejnë për procese të ndryshme do të zëvendësohen me të reja, sipas jetëgjatësisë së tyre dhe eficientësisë që kanë në kryerjen e operacioneve depozitimit të karburanteve
- Maksimizimi i përdorimit të lëndës së parë
- Ambienti i zyrave dhe pajisjet/mjetet në zonën e shfrytëzuar do të lyhet periodikisht me bojë higjienike dhe antikorrozive, me qëllim plotësimin e kushteve Higjieno-Sanitare.
- Do të bëhet menaxhimi i mbetjeve të ngurta, të cilat do të jenë; lëndë të aballazheve, letra-kartona, si dhe lëndë organike të prodhuara nga punonjësit dhe klientat, ku këto mbetje do të transportohen rregullisht në vendin e caktuar nga Njesia Vendore, ku firma do të marrë masa për menaxhimin e këtyre mbetjeve të ngurta, do të vendosen në kosha selective sipas rrymave specifike të mbetjeve.

- Do të bëhet pastrimi periodik i rrjetit të drenazhimit të ujrave teknologjike dhe ujit të shiut në këtë objekt ose e mjedisit përreth drejt mjedisëve të gjobëruara, një mundësi e mirë dhe për vaditje dhe shmangie të derdhjes së tyre në mjedis si dhe shmangie të përdorimit të ujit të pijshëm për vaditje. Mjedis i gjëlbëruar përreth do të jetë nën kujdesjen e personelit që do të punësohet vetëm për punimet agro-mjedisore të nevojshme.
- Rrjeti elektrike është togëzuar për të shmangur ndonjë shkarkesë elektrike, konform kushteve teknike,
- Zona ku do të realizohen operacioni i shërndarjes dhe magazinimit të naftës dhe nënprodukteve të saj është e rrethuar, me qëllim për të shmangur hyrjet e paautorizuara të individëve dhe faunës së zonës përreth.
- Janë ndërmarrë të gjitha masat e domosdoshme të mbrojtjes kundra zjarrit. Për të mbrojtur kundër zjarrit të mundshëm që mund të bjerë do të ruhen largësitë mbrojtëse ndaj zjarrit të objektit dhe linjës së depozitimit të karburanteve.
- Aktiviteti i disponon infrastrukturën e nevojshme, me distancat e përcaktuara për rrugë kalim të punonjësve, automjeteve, zjarrëfiksive, etj.
- Është ndertuar sistemi i drenazhimit të ujrave teknologjike dhe lëvizjes së ujërave të shiut.
- Do të bëhet trajnimi periodik i punonjësve mbi kushtet e sigurimit teknik gjatë operimit të punës, si dhe të kualifikohen stafi përgjegjës për operimin e punës në objektin e shërndarjes dhe magazinimit të naftës dhe nënprodukteve të saj.

#### - **MONITORIMI I PLANIFIKUAR I SHKARKIMEVE NGA INSTALIMI.**

##### **Qëllimet e monitorimit mjedisor**

Monitorimi për parametrin që na intereson bëhet nëpërmjet matjeve të përsëritura, që merren me një frekuencë të mjaftueshme, për të bërë të mundur vlerësimin e gjendjes së mjedisit dhe ndryshimeve të tij në kohë.

Qëllimi i monitorimit mjedisor për linjen e depozitimit të karburanteve është që të sigurojë të dhëna nëpërmjet të cilave të vlerësohet nëse zhvillimi i veprimtarisë është në përputhje me ligjet dhe standardet mjedisore që lidhen me të, për të vlerësuar shkallën e ndikimit (nëse ka), si dhe për të vlerësuar performancën mjedisore të menaxhimit të saj në kuadër të përmirësimit të vazhdueshëm.

##### **Objektivat e Monitorimit:**

- Të krahasojë cilësinë dhe gjendjen e mjedisit para fillimit të aktivitetit me atë gjatë funksionimit të instalimeve.
- Të monitorojë emetimet (nëse ka) në të gjitha fazat e zhvillimeve të projektit në përputhje me normat dhe standardet ligjore të Shqipërisë dhe BE.
- Të përcaktojë nëse ndryshimet e mundshme mjedisore janë si rezultat i zhvillimeve të aktiviteteve që kryhen në rajonin ku ndodhet objekti ku janë instaluar linja e depozitimit të karburanteve dhe nëse ka lidhje dhe impakte kumulative me aktivitetin e propozuar.
- Për të përcaktuar efektivitetin e masave përmirësuese të zbatuara nga aktorët zhvillues të aktivitetit në rajon.
- Për të përcaktuar impaktet afatgjatë (nëse ka).
- Për të përcaktuar zgjatjen e kthimit në normalitet të cilësisë së mjedisit në rajon, në rastet kur vlerësohet se ka ndikime dhe impakte në të.
- Të krijojë një arkivë (regjistër) të cilësisë së mjedisit, një bazë të dhënash që do të mund të përdoret në të ardhmen.
- Për të garantuar përshtatshmërinë e një objekti mjedisor për tu përdorur për qëllim të caktuar.

### Baza Ligjore e Monitorimit

Monitorimi i mjedisit është detyrim ligjor, mënyra, frekuenca dhe elementët e monitorimit janë të ndryshëm për veprimtari të ndryshme.

#### Kërkesa ligjore për kryerjen e monitorimit:

- Ligji nr. 10431 datë 09.06.2013 “Për mbrojtjen e mjedisit”, kreu VI “monitorim i gjendjes së mjedisit”;
- Subjekti është i detyruar të kryejë monitorimet periodike sipas kërkesave të përcaktuara në kushtet e lejes përkatëse mjedisore.

#### Baza ligjore për monitorim

Ligji Nr.10266 datë 15.4.2010	Për mbrojtjen e ajrit nga ndotja
Ligji Nr. 9774 datë 12.07.2007	Për vlerësimin dhe administrimin e zhurmës në Mjedis
VKM Nr.1189 datë 18.11.2009	Për Rregullat dhe Procedurat për Hartimin dhe Zbatimin e Programit Kombëtar të Monitorimit të Mjedisit
VKM nr.103 datë 31.03.2002	“Për monitorimin e mjedisit në Republikën e Shqipërisë
VKM Nr. 435, datë 12.09.2002	Për miratimin e normave të shkarkimeve ne ajër në Republikën e Shqipërisë
VKM Nr. 803 datë 04.12.2003	Për miratimin e normave të cilësisë së ajrit
Udhëzimi Nr.8 datë 27.11.2007	Për nivelet kufi të zhurmave në mjedise të caktuara
Udhëzimi Nr. 6527 datë 24.12.2004	Mbi vlerat e lejueshme të elementëve ndotës të ajrit në mjedis nga shkarkimet e gazrave dhe zhurmave shkarkuar nga mjetet rrugore, dhe mënyra e kontrollit të tyre. I ndryshuar me: Udhëzimin Nr. 12 datë 15.06.2010

#### Plani i monitorimit

Me qenë se kemi të bëjmë me instalime për shpërndarjen dhe magazinimin e naftes dhe nenprodukteve të saj, i pozicionuar në Objektiv 16/2 Parku i produkteve të renda dhe Objekti 16/3 Parku i gjysëm produkteve, KPTHN, Ballsh nevojitet një monitorim i vazhdueshëm, jo vetëm në linjen e depozitimit të karburanteve, por dhe në një zonë mbi 150 m për rreth linjes.

Plani i monitorimit do të konsistojë në :

- Monitorimi i parametrave gjeometrike të impiantit të instaluar.
- Monitorimi i zonës së mundëshme të gjenerimit të gazrave gjatë aktivitetit të depozitimit
- Monitorimi i parametrave fizike dhe dinamike të shpërndarjes së emetimeve të gazeve dhe marrja e masave përkatëse të parashikuara në projekt, për parandalimin e tij.
- Monitorimi i sjelljes së bimësisë ekzistuese në zonën përreth objektivit dhe marrja e masave për parandalimin e dëmtimit të tyre.
- Monitorimi i mbetjeve të magazinuara dhe mbetjeve teknologjike të gjeruara nga instalimi
- Monitorimi i shkarkimit të ujërave të ndotura urbane që gjenerohen nga aktiviteti i përditshëm i operimit të punës në objekt
- Monitorimi i sipërfaqeve të mbjella, pemëve dhe bimëve të kultivuara, ecurisë normale e mbirjes dhe zhvillimit të tyre. Në rastet kur vërehet se ka dëmtime merren masa për zëvendësime dhe fidanë të rinj. Monitorimi i çdo sipërfaqe të mbjellë do të vazhdojë për një

periudhë 4 vjecare, kohë gjatë së cilës bimët kanë një zhvillim të konsiderueshëm dhe nuk kanë më nevojë për shërbime.

### **Shkarkimet e rastit**

Ndodhin kur lendet ndotese leshohen ne mjedis ne menyre te paplanifikuar. Keto shkarkime ndodhin kur nuk ka pajisje per kontrollin e tyre. Si ti tille mund te jet nje shkarkim nga mosfunzionimi sic duhet I sistemit eshte nje shkarkim afat shkruter dhe menjeher duhet te nderpritet puna per riparimin e difektit.

### **Shkarkimet aksidentale**

Shkaktohen nga difektet ne impiantet industriale, nga gabimet ne manipulimin e pajisjeve. Keto shkarkime shkaktojne ndotje shume te larta, por ato ndodhin shume rralle.

Shkarkimet varen me shume nga menyra e punes se impiantit/instalimit, prandaj rezultati duhet te konsiderohet specifik per menyren e punes se burimit gjate marjes se mostres.

### **Monitorimi i burimeve te shkarkimeve te lengeta**

- Shkarkimet e lengeta mund te mos jene homogjene,ne kete rast duhet kujdes ne zgjedhjen e pikave te marrjes se mostres.
- Te njihet ecuria e procesit teknologjik
- Merren disa mostra pergjate seksionit terthor te tubacionit ose kanalit te shkarkimit
- Zgjidhet nje zone me perzierje te mire
- Depozitimi i lendeve te ngurta ndikon ne mostrat e marra prandaj largesia e pikes se marrjes se mostres te jete 25 fishi i diametrit te tubacionit te shkarkimit
- Nese nuk ka zona me homogjenitet te pershtatshem, mostrat te merren nga disa pika pergjate rrymes
- Kur perberja e mostrave ndryshon me kohen, merret nje seri mostrash ose nje perzierje e tyre.

Objekti i vetëmonitorimit të shkarkimeve në mjedis është të evidentojë vlerat reale të treguesve mjedisorë të gjendjes, ndikimit dhe trysisë në ajër, në ujëra të brendshme, në tokë, me qëllim që, në bazë të tyre, subjekti të ndërmarë masa dhe veprime korigjuese të përshtatëshme dhe të zbatueshme për zonën ku ushtron aktivitetin. Për rastet kur ka ndotje që ndikojnë në situatën e shëndetit publik dhe në mjedis, të përcaktojë shkallën e ndotjes dhe nivelin e devijimit nga normat e lejuar, në mënyrë që programi rehabilitues të hartohet i sakte dhe masat e ndërhyrjes të jenë ato të duhurat dhe në nivelin e duhur.

Në varësi të nivelit të zhvillimit të ndikimit mjedisor, masat që ndërmeren mund të përfshijnë ndalimin/eliminimin e shkaktit të ndikimit, ose mund të jenë të karakterit zbutës e reduktues. Zgjidhja më e mirë, kur rrethanat e lejojnë, është ndalimi/eliminimi i ndotjes dhe shkaqeve të tjera. Ne përgatitjen e programit te monitorimit specialistet kane marre ne konsiderate mundesine per te realizuar nje monitorim realist te elementeve me ndikim ne mjedis.

Subjekti merr përsipër sigurimin e ecurisë normale të punës dhe ruajtjen e vazhdueshme të mjedisit deri në mbylljen e aktivitetit.

Subjekti, gjithashtu, do të ketë lidhje të vazhdueshme me Agjensinë Rajonale të Mjedisit Fier, pranë të cilës do të informojë periodikisht për mbarvajtjen e punës si gjatë depozitimit të karburanteve ashtu dhe për monitorimin e parametrevë të mësipër.

### **Monitorimi dhe rekomandime**

Monitorimi i cilësisë së mjedisit mbetet një ndër çështjet parësore.



Monitorim është procesi i zbulimit të ndryshimeve nëse do të ndodhin, përcaktimit të drejtimit dhe i matjes së shtrirjes së tyre.

Procesi i monitorimit do të përqëndrohet në të gjithë fazat e zhvillimit të projektit dhe fokusohet në aktivitet që gjenerojnë ndikime negative në mjedis në efektet e këtyre ndikimeve dhe në zbatimin e masave për zbutjen e tyre. Monitorimi do të kryhet nga vetë investori dhe në rast të pamundësisë teknike për realizimin e tyre do të kërkohet bashkëpunim i subjekteve të specializuara për fushat përkatëse.

Verifikimi i monitorimit apo auditimit do të organizohen nga institucionet administrative si AKM-ja, ISHMPU dhe Ministria e Turizmit dhe Mjedisit etj.

Në përputhje me karakteristikat e implementimit dhe të funksionimit të impiantit të shpërndarjes dhe magazinimit të naftës dhe nenprodukteve të saj dhe në përputhje me bazën ligjore mbi monitorimin, rekomandojmë të monitorohen këto elemente:

#### Monitorimi i parametrevë mjedisore

<b>Nr.</b>	<b>Monitorimi</b>	<b>Parametrat që do të monitorohen</b>	<b>Vendodhja</b>	<b>Periudha kohore</b>	<b>Frekuenca</b>	<b>Përgjegjësia</b>
1	Cilësia e Ajrit	NOx, SOx, CO, CO2	Depozitat e karburanti	Nga fillimi i punimeve 2018 e në vazhdim	Çdo 6 muaj	Shoqëria + Laborator i akredituar
2	Emetimi i zhurmave	Niveli i zhurmave në dB	Proceset e shpërndarjes dhe magazinimit	Nga fillimi i punimeve 2018 e në vazhdim	Çdo 6 muaj	Shoqëria + Laborator i akredituar
3	Rastet, incidentet e mundshme në vendin e punës	Regjistrimi dhe raportimi i mënyrës së trajtimit	Instalimi i Mjetet e transportit Magazini i lëndës së parë dhe transporti i produktit përfundimtar	Nga fillimi i punimeve 2018 e në vazhdim	Çdo 6 muaj	Drejtuesi teknik
4	Avari apo defekte të ndryshme të mundshme gjatë operimit	Instalimet, makineritë,	Instalimi i Mjetet e transportit	Nga fillimi i punimeve 2018 e në vazhdim	Çdo 3 muaj	Drejtuesi teknik
5	Dëmtim i vegjetacionit apo të mbjellave	Pyjet, bimësia	Perimetri i objektit në shfrytëzim	Nga fillimi i punimeve 2018 e në vazhdim	Çdo 6 muaj	Drejtuesi teknik + Punonjësit
6	Monitorim i zbatimit të kushteve të lejes mjedisore	Termat e lejes mjedisore	Të gjitha pikat që përmenden në Lejen e Mjedisit	Nga fillimi i punimeve 2018 e deri në rinovimin e lejes mjedisore	Në varësi të kushteve të Lejes Mjedisore	Laborator i Akredituar & ISHMPU

Monitorimi i burimeve natyrore, ajrit, ujit, tokës, shkarkimeve urbane etj, kryhet sipas disa kriterëve shkencore përsa i përket monitorimeve, mbledhjes dhe analizave të mostrave. Ai synon në mbledhjen e të dhënave për të vërtetuar dhe parashikuar rolin e faktorit njeri dhe natyror në ndryshimet e mjedisit, ku ai është aktiv.

**Objektivat kryesore të monitorimit janë:**

- Për të zbuluar ndryshimet dhe për të karakterizuar saktësisht nga ana sasiore tendencat (prirjet) e zhvillimit të burimeve.
- Për të siguruar informacione mbi lidhjen midis kushteve (gjendjeve) të burimeve dhe shkaqeve të tyre.
- Për të evidentuar cilësinë e mjedisëve ku njeriu ushtron aktivitetin e tij jetësor, me synim për të marrë masat e nevojshme për përmirësimin e tyre.
- Për të vlerësuar efektivitetin e politikave dhe veprimeve për menaxhimin e burimeve natyrore.

Monitorimi është detyrë e shoqërisë investitore në nivel individual për pikat Ç1, Ç2, Ç5, Ç6, Ç7, Ç8 të Vendimit Nr.1189. datë 18.11.2009 "Për monitorimet në Republikën e Shqipërisë"

Frekuenca e monitorimeve do të përcaktohet në aktin e miratimit të lejes së mjedisit dhe në rast të kundërt, sipas kuadrit ligjor çdo 6 muaj të kryhen matjet dhe çdo tre ose gjashtë muaj të dorëzohet një relacjon periodik i shkurtër ku të pasqyrohen punimet e kryera të shoqëruara me foto, masat e marra për reduktimin e ndotjes në mjedis dhe mënyrën e zbatimit të kushteve të lejes mjedisore.

**Regjistrimi i të dhënave mjedisore**

Për të ruajtur të dhënat mjedisore të veprimtarisë do të përgatitet dhe mbahet një regjistër i veçantë ku do të pasqyrohen të gjitha parametrat e monitoruar nga shoqëria "TOSK ENERGJI" Sh.a mirëmbajtja dhe përditësimin e regjistrit nga drejtuesi teknik i instalimit.

**f. KONSULTIMET NDERKUFITARE**

Zona ku zhvillohet do të zhvillohet aktiviteti nuk ka nevojë të nënshtrohet procesit të konsultimit nderkufitar.

**g. AUTORITETI VENDIMARRËS PËR DHENIEN E AKTIT TË MIRATIMIT TË LEJES SË MJEDISIT, PROCEDURAT DHE AFATET QË NDIQEN.**

Autoriteti miratues është Ministria e Turizmit dhe Mjedisit, Ministri i Turizmit dhe Mjedisit firmos për miratimin apo refuzimin e aplikimit për tu pajisur me leje mjedisit të tipi B, me propozim nga Agjencia Kombëtare e Mjedisit, e cila shqyrton dokumentacionin e paraqitur nepermjet Qendres Kombëtare të Biznesit.

Afati për marrjen në shqyrtim të aplikimit për pajisjen me leje mjedisit të tipit B është 40 ditë pune.

**h. ADRESA E AKM-SE, KU PUBLIKU MUND TË DERGOJE KOMENTET DHE SUGJERIMET E TIJ, ME SHKRIM APO NË FORME ELEKTRONIKE, BRENDË 20 DITË NGA DATA E NJOFTIMIT.**

Faqja zyrtare e Agjencisë Kombëtare të Mjedisit: [akm.gov.al](http://akm.gov.al)