

## NJOFTIM

**Drejtuar :** Agjencise Kombetare te Mjedisit

**Lenda:** Kerkese per zhvillimin e procedures se degjeses me publikun

Shoqeria "TOSK ENERGJI" Sh.a njofton Agjencine Kombetare te Mjedisit per zhvillimin e procedures se informimit te publikut per aplikimin per leje mjedisi te tipit B per instalimin:

### **"Industrite energjitike, ID 1.7 Gaz natyror aromatik ose GNL**

Gaz natyror aromatik ose GNL pervec rasteve kur veprimtaria eshte e lidhur me Tipin A, ose perzierje e aromave, Kapaciteti kufi per lejet e Tipit B: Te gjitha instalimet

### **dhe ID 1.9. Shperndarja dhe magazinimi i naftes dhe nenprodukteve te saj:**

- a. Magazinimi i naftes dhe nenprodukteve te saj ne cisterna te palevizshme ne ndonje terminal, ose ngarkimi/shkarkimi i naftes dhe nenprodukteve te saj ne/nga nje cisterne e levizshme, cisterne hekurudhore ose anije e ujerave te brendshme ne terminal.
- b. Shkarkimi naftes dhe nenprodukteve te saj ne cisternat e stacioneve te furnizimit me karburant.", Kapaciteti kufi per lejet e Tipit B: Te gjitha instalimet,

me vendndodhje Objekti 16/4, Parku i Produkteve te Gatshme per Shitje, KPTHN, Ballsh, Fier.

Ky njoftim hartohet Referuar VKM 419, date 25.06.2014 , Për miratimin e kërkesave të posaçme për shqyrtimin e kërkesave për leje mjedisi të tipave A, B dhe C, për transferimin e lejeve nga një subjekt te tjetri, të kushteve për lejet respektive të mjedisit, si dhe rregullave të hollësishme për shqyrtimin e tyre nga autoritetet kompetente deri në lëshimin e këtyre lejeve nga QKB-ja", kreu VI "Informimi dhe pjesemarrja e publikut per aplikimin per leje mjedisi te tipit A dhe B", bashkangjitur gjeni dokumentacionin e kerkuar, sipas pikes 2 te ketij kreu:

- a) Informacion nëse kërkesa do të jetë për "**Aplikim për leje mjedisi të tipit A ose të tipit B**" apo "Aplikim për ndryshim thelbësor në kushtet e lejes së mjedisit të tipit A ose të tipit B".
- b) Të dhënat e ekstraktit të QKR-së;
- c) Adresën e vendndodhjes së instalimit;
- d) Përshkrimin e veprimtarisë që parashikohet të zhvillohet në instalim;
- e) Një përshkrim të elementeve të listuara në formularin informues;
- f) Përmbledhjen joteknike të raportit të vlerësimit të ndikimit në mjedis në nivel kombëtar ose ndërkufitar, kur kërkohet procedura e VNM-së;
- g) Konsultimet ndërkufitare, kur kërkohet sipas legjisllacionit në fuqi;

- h) Autoritetin vendimmarrës për dhënien e aktit të miratimit të lejes së mjedisit, procedurat dhe afatet që do të ndiqen;
- i) Adresën e AKM-së, ku publiku mund të dërgojë komentet dhe sugjerimet e tij, me shkrim apo në formë elektronike, brenda 20 (njëzet) ditëve nga data e njoftimit.

Perfaqesuesi Ligjor i Shoqerise

“TOSK ENERGJI” Sh.a

Blerim HOXHA

- a. Kërkesa për vendosjen në funksionim të instalimit “Linje për prodhimin, perpunimin, drejtimin, pastrimin dhe lëyerjen e lëlarinës dhe produkteve të çelikut” është për aplikim **për leje të re mjedisore të tipi B**, sipas Shtojcës 1, të Ligjit Nr. 60/2014, datë 19.6.2014 Për një ndryshim në ligjin nr. 10 448, datë 14.7.2011 “Për lejet e mjedisit” të ndryshuar”,  
 “Industrië energjitike,  
 ID 1.7 Gaz natyror aromatik ose GNL Gaz natyror aromatik ose GNL përveç rasteve kur veprimtaria është e lidhur me Tipin A, ose perzierje e aromave, Kapaciteti kufi për lejet e Tipit B: Te gjitha instalimet  
 ID 1.9. Shpërndarja dhe magazinimi i naftës dhe nënprodukteve të saj: a. Magazinimi i naftës dhe nënprodukteve të saj në cisternë të palevizshme në ndonjë terminal, ose ngarkimi/shkarkimi i naftës dhe nënprodukteve të saj në/nga një cisternë e levizshme, cisternë hekurudhore ose anije e ujerave të brendshme në terminal.  
 b. Shkarkimi i naftës dhe nënprodukteve të saj në cisternat e stacioneve të furnizimit me karburant.”, Kapaciteti kufi për lejet e Tipit B: Te gjitha instalimet.
- b. **TE DHENAT E EKSTRAKTIT TË QKB-SE**



## EKSTRAKT I REGJISTRIT TREGTAR PËR TË DHËNAT E SUBJEKTIT “SHOQËRI AKSIONARE”

### GJENDJA E REGJISTRIMIT

1. Numri unik i identifikimit të subjektit (NUIS)	L51817007A
2. Data e Regjistrimit	17/06/2015
3. Emri i Subjektit	TOSK ENERGJI
4. Forma ligjore	Shoqëri Aksionare
5. Data e themelimit	11/06/2015
6. Kohëzgjatja	Nga: 11/06/2015 Deri:
7. Zyra qendrore e shoqërisë në Shqipëri	Tirane Tirane TIRANE Njesia Bashkiake nr 5, Bulevardi Dëshmoret e Kombit, Qendra Tregtare Twin Towers, Kulla nr 2, Apartamenti nr 8/A1

	te nevojshme per permbushjen e objektit te Shoqerise;(b) bleje, ne menyre te drejtperdrejte apo te tertorte, interesa ne shoqeri te tjera qe kane objekt te ngjashem me ate te Shoqerise, ne Shqiperi apo jashte saj; dhe(c) kryeje cdo aktivitet tjeter qe mund te konsiderohet i dobishem apo i nevojshem per permbushjen e objektit te Shoqerise. Shoqeria mund te kryeje cdo aktivitet tjeter i cili nuk ndalohet nga ligji i zbatueshem.	
13. Sistemi i administrimit	<input checked="" type="checkbox"/> me një nivel <input type="checkbox"/> me dy nivele	
14. Administratori/ët	Blerim Hoxha	
14.1 Afati i emërimit	Nga : 19/05/2016	Deri : 19/05/2019
15. Procedura e emërimit nëse ndryshon nga parashikimet ligjore. 15.1 Kufizimet e kompetencave (nëse ka).		
16. Anëtarët e Këshillit të Administrimit (plotësohet nëse është Sh.a me një nivel)	Joel Chevallaz	
16.1 Kryetar/anëtar	Anetar	
16.2 Afati i emërimit	Nga : 30/09/2016	Deri : 30/09/2019
17. Anëtar i Pavarur	Po	
17.1 Përfaqësues i Punëmarrësve	Jo	
17.2 Kushtet e pjesëmarrjes		
18. Procedura e emërimit nëse ndryshon nga parashikimet ligjore.		
19. Anëtarët e Këshillit të Administrimit (plotësohet nëse është Sh.a me një nivel)	Grosfilley Thibault, Charles, Pierre	
19.1 Kryetar/anëtar	Anetar	
19.2 Afati i emërimit	Nga : 08/02/2017	Deri : 08/02/2020
20. Anëtar i Pavarur	Po	
20.1 Përfaqësues i Punëmarrësve	Jo	
20.2 Kushtet e pjesëmarrjes		
21. Procedura e emërimit nëse ndryshon nga parashikimet ligjore.		
22. Anëtarët e Këshillit të Administrimit (plotësohet nëse është Sh.a me një nivel)	Christophe Darbord	
22.1 Kryetar/anëtar	Anetar	
22.2 Afati i emërimit	Nga : 30/09/2016	Deri : 30/09/2019
23. Anëtar i Pavarur	Po	
23.1 Përfaqësues i Punëmarrësve	Jo	
23.2 Kushtet e pjesëmarrjes		

24. Procedura e emërimit nëse ndryshon nga parashikimet ligjore.	
25. Eksperti/ët Kontabël i Autorizuar	Diana Ylli
25.1 Afati i emërimit	Nga : 11/06/2015 Deri : 31/12/2015
26. Aksionarët	CFD Conseils Sarl
26.1 Numri i Aksioneve	Me te drejte vote : 100.0000 Pa te drejte vote :
26.2 Përqindja e pjesëmarrjes	100,00
27. Vende të tjera të ushtrimit të aktivitetit	Vlore Vlore VLORE Lagjja 11 Janari, Rruga Jorgji Ceko, Zona Kadastrale 8605, Nr Pasurie 6/175, Depozitat RMV-1 5000 m3, RMV-2 5000 m3, Parku i Ri i Vlores Fier Ballsh BALLSH Rruga "Mehmet Shehu", Zone Kadastrale Nr.1090, Kombinati i Perpunimit te Thelle te Naftes Ballsh, Dega e Shitjeve Durres Durres DËRRËS Zona Industriale dhe Energjitike, Porto Romano, pasuria nr.65/116, zone kadastrale 3184, ne ambientet e shoqerise GENKLAUDIS.sha
28. Të dhëna që njoftohen vullnetarisht	Emri Tregtar: TOSK ENERGJI Telefon: 0672000800
29. Statusi:	Aktiv

Lista e Dokumenteve:

Regjistrime te tjera sipas nenit 45 te ligjit per QKR

Mandati bankar ose vertetimi i noterit per pagesen e kapitalit ne para - (nese kapitali eshte paguar)

Dokumenti i autorizimit

Regjistrimi Fillestar:

Data : 21/10/2017

Emri, Mbiemri, Nënshkrimi  
(i nëpunësit të sportelit)

**c. ADRESA E VENDNDODHJES SE INSTALIMIT**

Emri i instalimit/impianit <sup>1</sup>	<b>Gaz natyror aromatik dhe Shperndarja dhe magazinimi i naftes dhe nenprodukteve te saj</b>		
Adresa ku ndodhet apo do të ngrihet instalimi/impianiti	Objekti 16/4, Parku i Produkteve te Gatshme per Shitje, KPTHN, Ballsh, Fier.		
Koordinatat e vendit sipas Sistemit Koordinativ GAUS KRUGE: 1942_GK_ZONE_4	<b>Kordinatat e Depozitave te naftes dhe neprodukteve te saj dhe GNL</b>		
	<b>Zona e marre me qira</b>		
		X	Y
	<b>1</b>	4497147.35	4394370.59
	<b>2</b>	4497144.13	4394653.41
	<b>3</b>	4497067.13	4394652.53
	<b>4</b>	4497069.05	4394729.57
	<b>5</b>	4497036.25	4394782.41
	<b>6</b>	4496961.05	4394745.15
	<b>7</b>	4496900.39	4394661.84
	<b>8</b>	4496735.21	4394657.16
	<b>9</b>	4496736.07	4394581.56
	<b>10</b>	4496993.76	4394577.48
	<b>11</b>	4497005.65	4394394.18
	<b>12</b>	4497081.22	4394397.84
	<b>13</b>	4497111.12	4394354.77
	<b>Depozitat</b>		
<b>G39</b>	4496785.66	4394615.68	
<b>G40</b>	4496766.05	4394616.16	
<b>G41</b>	4497019.73	4394491.22	
<b>G42</b>	4497020.65	4394533.94	
<b>G43</b>	4497021.61	4394572.46	

<sup>1</sup> Përshkruaj titullin sipas kollonës 1 të Shtojcës 1 të Ligjit Për lejet e mjedisit

	<b>G44</b>	4497017.61	4394616.52
	<b>G45</b>	4496977.71	4394616.07
	<b>G46</b>	4496937.09	4394617.01
	<b>G47</b>	4496897.94	4394611.66
	<b>G48</b>	4496856.01	4394604.88
	<b>G49</b>	4496816.05	4394609.33
	<b>G50</b>	4497038.72	4394429.11
	<b>G51</b>	4497025.16	4394452.06
	<b>G52</b>	4497025.54	4394754.12
	<b>G53</b>	4497000.47	4394742.63
	<b>G54</b>	4496980.95	4394734.71
	<b>G55</b>	4497117.45	4394379.15
	<b>G56</b>	4497110.61	4394389.72
	<b>G57</b>	4497102.64	4394401.11
	<b>G58</b>	4497095.51	4394411.95
	<b>G59</b>	4497088.12	4394422.23
	<b>G60</b>	4497081.18	4394619.56
	<b>G61</b>	4497081.63	4394604.72
	<b>G62</b>	4497082.95	4394586.53
	<b>G63</b>	4497085.97	4394567.79
	<b>G64</b>	4497089.24	4394550.74
	<b>G65</b>	4497092.79	4394533.98



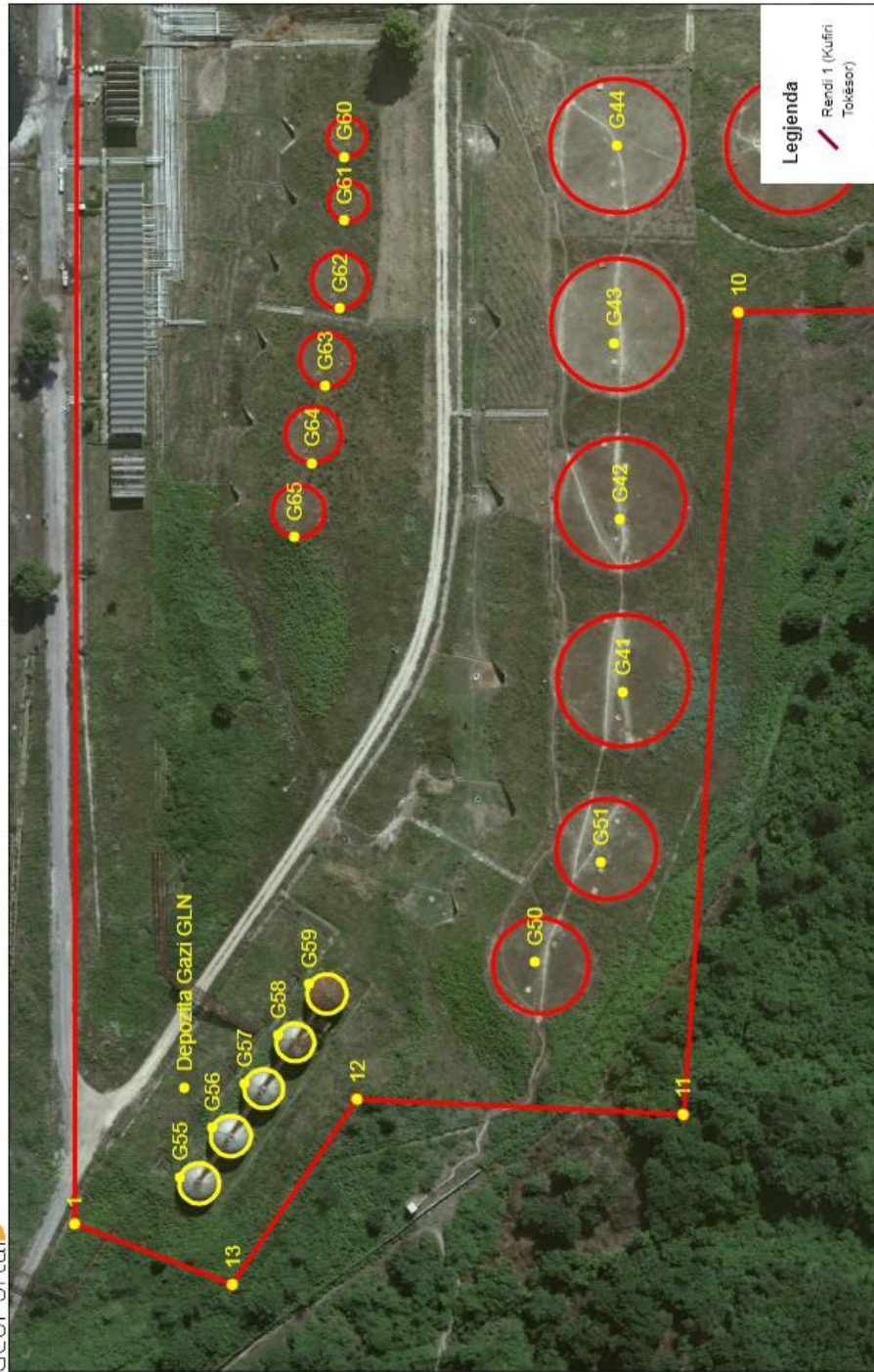


# Depozitat e Produkteve te Gatshme per Shitje

<https://geoportal.asig.gov.al>  
Data e Printimit: 20.03.2018.

478847.478  
4496310.267

479162.987  
4496310.267



478847.478  
4496109.612

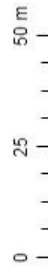
479162.987  
4496109.612

**Legjenda**

- Rendi 1 (Kufiri Tokësor)

<https://geoportal.asig.gov.al> ofron të dhëna gjeohapësinore të ofruara nga autoritetet publike përgjegjëse.  
Përgjegjësia për saktësinë e të dhënave është e autoritetit publik që i ka krijuar ato.

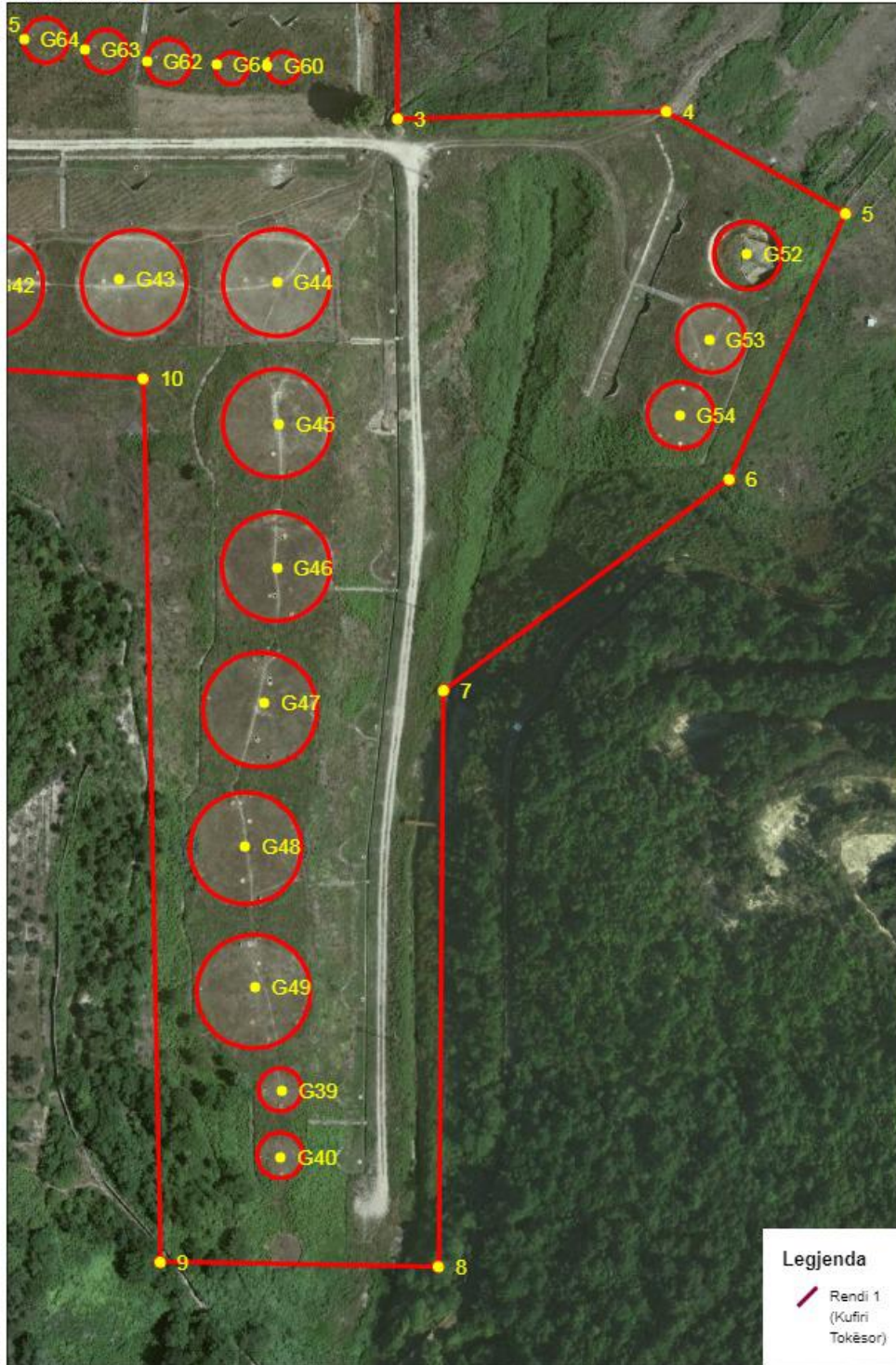
Sistemi koordinativ: KRGJSH  
Projektimi: KRGJSH





479052.132  
4496251.479

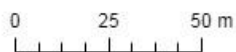
479311.132  
4496251.479



479052.132  
4495855.500

479311.132  
4495855.500

<https://geoportal.asig.gov.al>: ofron  
të dhëna gjeohapësinore të  
ofruara nga autoritetet publike  
përgjegjëse.  
Përgjegjësia për saktësinë e të



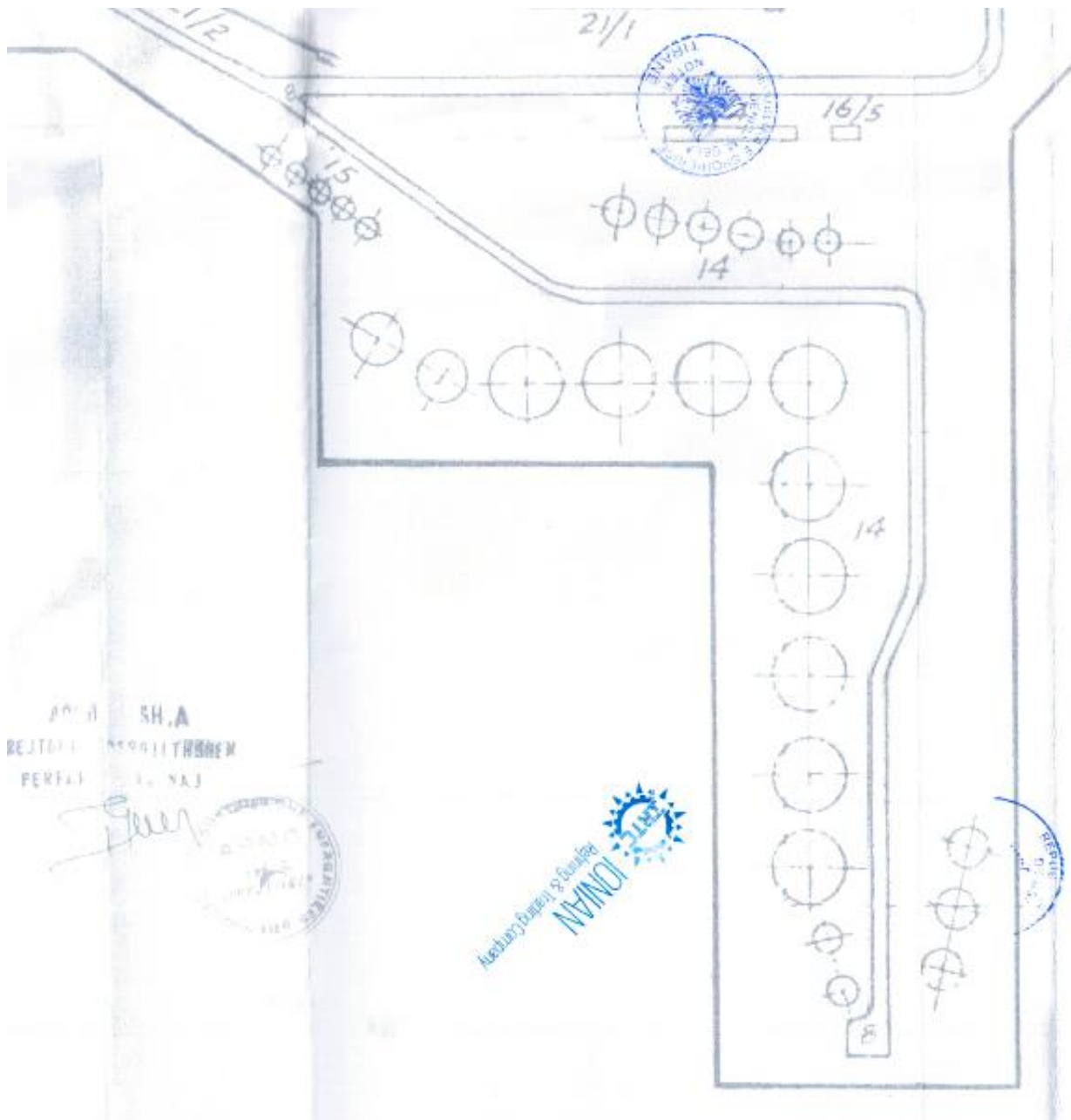
Sistemi koordinativ: KRGJSH  
Projektimi: KRGJSH

Kategoritë e aktiviteteve/veprimtarive industriale të cilat duhet të kërkojnë leje mjedisi <sup>2</sup>	Industriete energjitike 1.7 1.9
Kapaciteti i projektuar	<p>“Industriete energjitike, ID 1.7. Gaz natyror aromatic ose GNL pervec rasteve kur veprimtaria eshte e lidhur me Tipin A ose perzierje e aromave, Kapaciteti kufi per lejet e Tipit B: Te gjitha instalimet ID 1.9. Shperndarja dhe magazinimi i naftes dhe nenprodukteve te saj: a. Magazinimi i naftes dhe nenprodukteve te saj ne cisterna te palevizshme ne ndonje terminal, ose ngarkimi/shkarkimi i naftes dhe nenprodukteve te saj ne/nga nje cisterne e levizshme, cisterne hekurudhore ose anije e ujerave te brendshme ne terminal. b. Shkarkimi naftes dhe nenprodukteve te saj ne cisternat e stacioneve te furnizimit me karburant.”, Kapaciteti kufi për lejet e Tipit B: Te gjitha instalimet.</p> <p>Kapaciteti total stokues eshte 62 800 m<sup>3</sup></p>

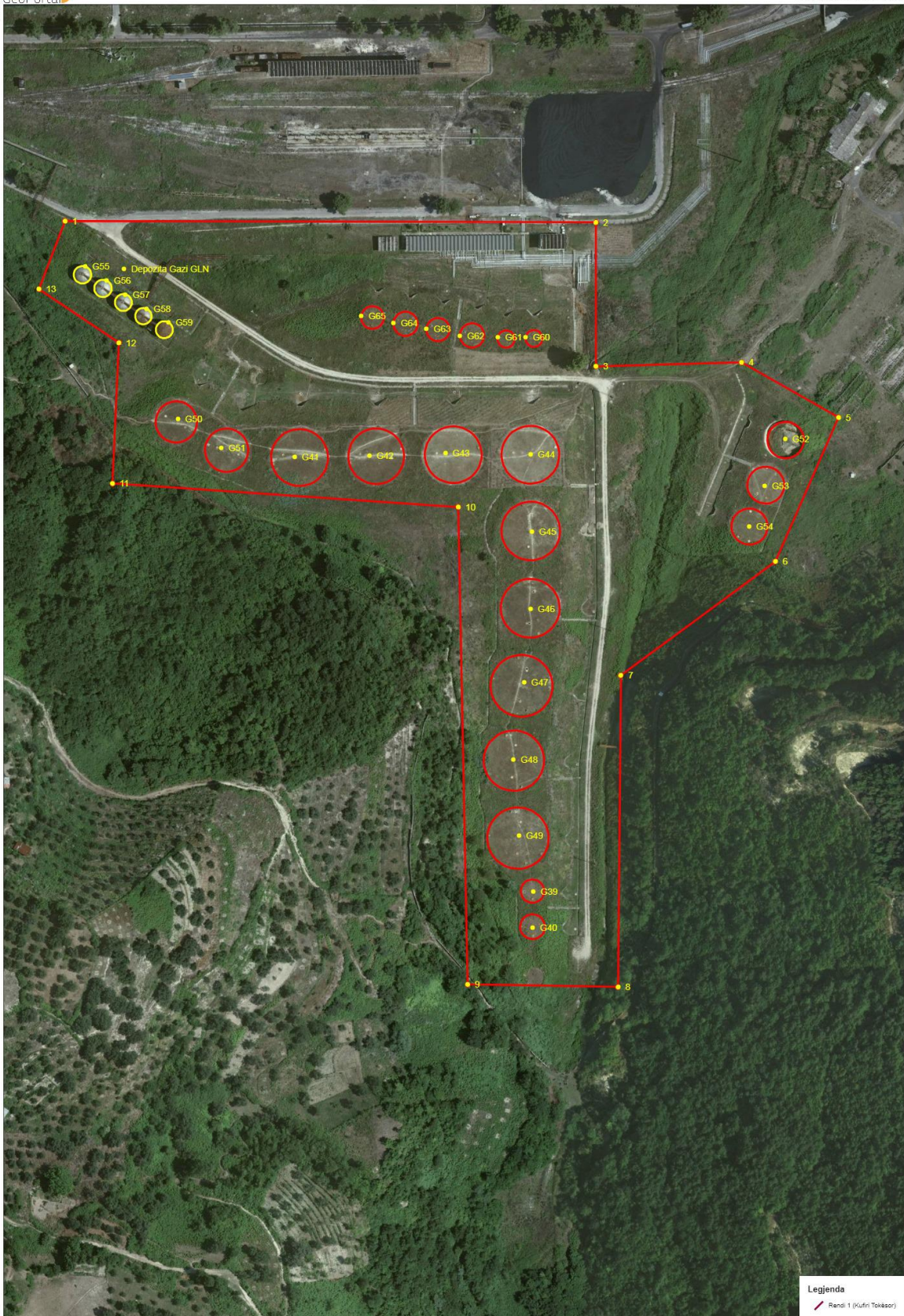
Depozitia	Pershkrimi	Kapaciteti ne m <sup>3</sup>
G-39	16/4 - Parku i prod. te gatshme,solventi	700
G-40	16/4 - Parku i prod. te gatshme,solventi	700
G-41	16/4 - Parku i prod. te gatshme,benzine	<u>5000</u>
G-42	16/4 - Parku i prod. te gatshme,benzine	<u>5000</u>
G-43	16/4 - Parku I prod.te gatshme virgin naphta	<u>5000</u>
G-44	16/4 - Parku i prod. te gatshme,benzine	<u>5000</u>
G-45	16/4 - Parku i prod.te gatshme,benzine	<u>5000</u>
G-46	16/4 - Parku i prod. te gatshme,gazoil	<u>5000</u>
G-47	16/4 - Parku i prod. te gatshme,gazoil	<u>5000</u>
G-48	16/4 - Parku i prod. te gatshme,gazoil	<u>5000</u>
G-49	16/4 - Parku i prod. te gatshme,gazoil	<u>5000</u>
G-50	16/4 - Parku i prod. te gatshme,vajg.ndricues	3000
G-51	16/4 - Parku i prod. te gatshme,vajg.ndricues	3000
G-52	16/4 - Parku i produkteve te gatshem, TS-1	2000
G-53	16/4 - Parku i produkteve te gatshem, TS-1	2000
G-54	16/4 - Parku i produkteve te gatshem, TS-1	<u>2000</u>
G-55	16/4- Sfera te Gazit te Lengshem	<u>400</u>
G-56	16/4- Sfera te Gazit te Lengshem	<u>400</u>
G-57	16/4- Sfera te Gazit te Lengshem	<u>400</u>

<sup>2</sup> Shkruani kodet e specifikuar në kolumnën 2 (e emërtuar ID) dhe aktivitetet e specifikuar në kolumnën 3 (Veprimtaria) të përcaktuara në Shtojcën 1 të Ligjit për Lejet e Mjedisit. Nëse instalimi përfshin disa aktivitete të lidhura me IPPC, është e nevojshme për të shënuar secilin prej tyre me një kod. Kodet duhet të jenë të ndara qartë.

G-58	16/4- Sfera te Gazit te Lengshem	<b>400</b>
G-59	16/4- Sfera te Gazit te Lengshem	<b>400</b>
G-60	16/4 - Parku i produkteve te gatshme,benzoli	200
G-61	16/4 - Parku i produkteve te gatshme,benzoli	<b>200</b>
G-62	16/4 - Parku i produkteve te gatshme,ksiloli	<b>500</b>
G-63	16/4-Parku I produkteve te gatshme,ksiloli	500
G-64	16/4-Parku I produkteve te gatshme,toluol	<b>500</b>
G-65	16/4-Parku I produkteve te gatshme,toluol	500







#### d. PERSHKRIMI I VEPRIMTARISE QE PARASHIKOHET TE ZHVILLOHET

**AKTIVITETI:** Gaz natyror GNL dhe Shperndarja dhe magazinimi i naftes dhe nenprodukteve te saj  
**Adresa:** Objekti 16/4, Parku i Produkteve te Gatshme per Shitje, KPTHN, Ballsh,  
**Subjekti:** "TOSK ENERGJI" Sh.a  
**Administrator:** Blerim Hoxha

- **Hyrje**

#### **Profili i shoqërisë "TOSK ENERGJI" për shperndarja dhe magazinimi i naftes dhe neprodukteve te saj dhe gaz natyror GNL**

Instalimi i marre me qira per shperndarjen dhe magazinimin e naftes dhe nenprodukteve te saj dhe gaz natyror GNL të shoqërisë "TOSK ENERGJI" është i pozicionuar ne Objekti 16/4, Parku i Produkteve te Gatshme per Shitje, KPTHN, Ballsh. Kjo shoqëri është regjistruar në Qendrën Kombëtare të Regjistrimit, për aktivitetin ne fushen Nxjerrje, shfrytezim, perpunim, import-eksport, shitje me shumice dhe tregtim i hidrokarbureve, si benzine, naftë, gaz, LPG (gaz i lengshem) CNG (gaz natyral i kompresuar), bitum, lubrifikante si edhe te gjithë produktet e tjera te lidhura dhe nenproduktet e tyre dhe te gjitha aktivitetet e lidhura apo sekondare te aktiviteteve te lartpermendura. Me qellim permbushjen e objektit te lartpermendur, Shoqeria gjithashtu, mund te:(a) kryeje çdo aktivitet me pasuri te luajtshme dhe te paluajtshme si edhe aktivitete tregtare, financiare, qira apo hipotekore te cilat mund te konsiderohen te dobishme apo te nevojshme per permbushjen e objektit te Shoqerise;(b) bleje, ne menyre te drejtperdrejte apo te terthorte, interesa ne shoqeri te tjera qe kane objekt te ngjashem me ate te Shoqerise, ne Shqiperi apo jashte saj; dhe(c) kryeje cdo aktivitet tjetër qe mund te konsiderohet i dobishem apo i nevojshem per permbushjen e objektit te Shoqerise. Shoqeria mund te kryeje çdo aktivitet tjetër i cili nuk ndalohe nga ligji i zbatueshem., me NR NIPT: **L51817007A**. Sheshet ku jane ndertuar depozitat e magazinimit te karburantit dhe GNL jane ekzistuese me bazament te qendrueshem dhe respekton te gjitha kondicionet urbanistike. Keto objekte jane ndertuar konform legjislacionit shqiptar per urbanistiken duke respektuar distancat nga kufiri i pronesise. Objektet e depozitave ndodhen ne territorin e Uzines se perpunimit te thelle te Naftes, ne Ballsh, Parku i Produktve te Gatshme per Shitje, KPTHN.

- Siperfaqe totale qera
- Kapaciteti i stokut te depozitave

Parku i Produkteve te Gatshme per Shitje, KPTHN, Ballsh

Depozitia	Kapaciteti ne m <sup>3</sup>
G-39	700
G-40	700
G-41	5000
G-42	5000
G-43	5000
G-44	5000
G-45	5000
G-46	5000
G-47	5000

G-48	5000
G-49	5000
G-50	3000
G-51	3000
G-52	2000
G-53	2000
G-54	2000
G-55	400
G-56	400
G-57	400
G-58	400
G-59	400
G-60	200
G-61	200
G-62	500
G-63	500
G-64	500
G-65	500
Total	62800

Parku i Produkteve te Gastshme per shitje, ndodhet brenda territorit te Kombinatit te perpunimit te thelle te naftes dhe kufizohet nga:

- Nga Veriu	Toke bujqesore
- Nga Lindja	Ullishte
- Nga Jugu	Rruga Ballsh Kalenje - Kombinati i Perpunimit te Thelle te Naftes
- Nga Perendimi	Godina banimi

Kombinati i Perpunimit te Thelle te Naftes, Ballsh eshte ndertuar ne vitin 1971-84.

Historiku i naftes

Perberesit kryesore te naftes jane hidrokarburet. Ne nafte gjeneden dhe komponime qe permbajne oksigjen, azot dhe sulfur. Komponimet e azotit dhe sulfurit i japin ere naftes jo te kendshme. Nafta e paperpunuar eshte leng me ngjyre kafe ne te zeze, por me ngjyre te celet. Eshte me lehte se uji dhe nuk tretet ne te. Nuk ka pike vlimi te caktuar. Vetite fizike te naftes varen nga perberja kimike e saj.

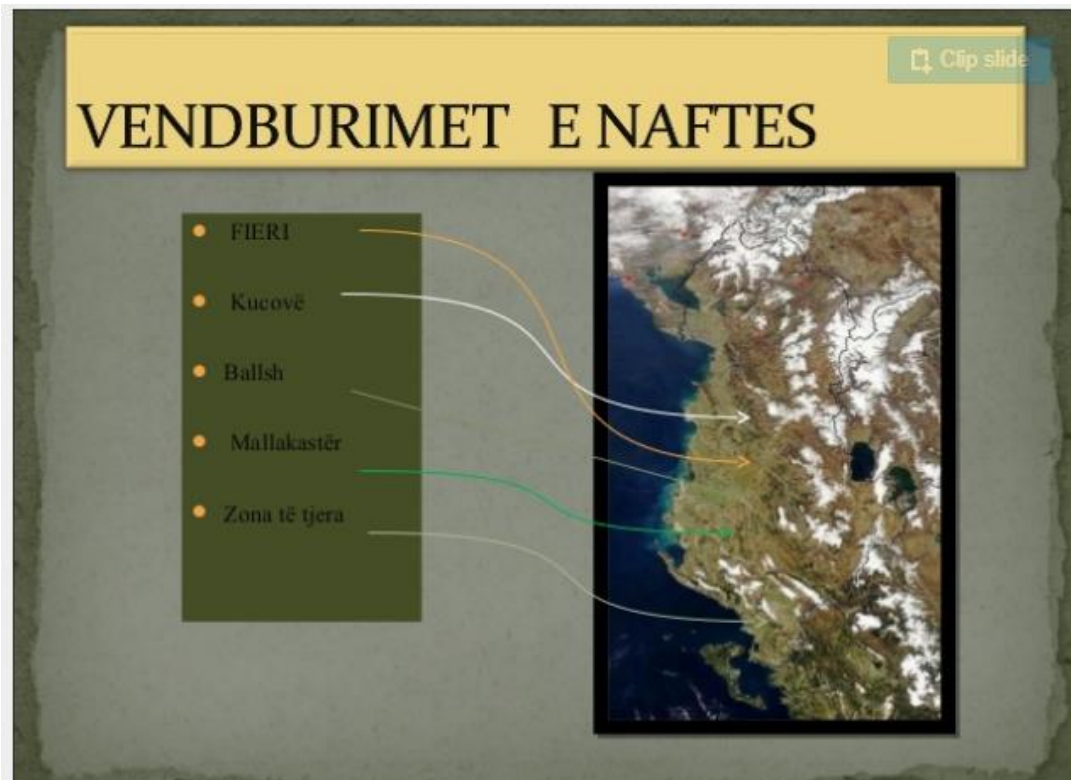
Perpunimi i naftes

- Nafta nxirret nga thellesite e ndryshme te tokes. Ajo de vete ne siperfaqen e tokes, ne forme curili, nese eshte nen shtypje te gazeve. Mirpo presioni qe i ben gazeve shpeshehere nuk eshte i mjaftueshem, prandaj duhet ushtruar presion artificial nga jashte.
- Nafta kalon neper tri faza:
  1. Pastrimi nga uji, nga rera dhe papastertite e tjera, me ndihmen e naftesjellesit, te cisternave, kamioneve te transportit hekurudhor ose te tankeve percillet deri ne rafineri.
  2. Distilimi fraksional i naftes, distilim fraskional quhet ndarja e nje perzirejsh komponimesh ne thyesa sistilimi, qe vlojne ne kufij te caktuar te temperatures.



3. Perpunimi i thelle i produkteve te perfituara nga distilimi fraksional me process hidropastrimit, reformimit dhe kregingut.

Vendburimet e naftes ne Shqiperi



Kombinati i Perpunimit te Thelle te Naftes, Ballsh eshte rivendosur ne funksionim. Shoqeria TOSK ENERGJI Sh.a ka marre me qera 27 rezervuare per shperndarjan dhe magazinimin e naftes dhe magazinimin e GNL.

Per kete qellim, subjekti "TOSK ENERGJI" sh.a referuar VKM nr. 419, datë 25.6.2014 "Për miratimin e kërkesave të posaçme për shqyrtimin e kërkesave për leje mjedisi të tipave A, B dhe C, për transferimin e lejeve nga një subjekt te tjetri, të kushteve për lejet respective të mjedisit, si dhe rregullave të hollësishme për shqyrtimin e tyre nga autoritetet kompetente deri në lëshimin e këtyre lejeve nga QKB-ja" ka plotesuar Formularit e Kerkeses per tu pajisur me Leje Mjedisi te Tipit B per aktivitetin Gaz natyror GNL dhe Shperndarja dhe magazinimi i naftes dhe nenprodukteve te saj, me vendndodhje Objekti 16/4, Parku i Produkteve te Gatshme per Shitje, KPTHN, Ballsh. Subjekti ka siguruar staf dhe pajisje profesionale per zhvillimin e ketij aktiviteti.

Vendosja e ketij instalimi ne kete zone eshte e pershtatshme per zhvillimin e ketij aktiviteti pasi nuk perben shqetesim per banoret, ambienti eshte i rrethuar dhe ndodhet larg nga objektet apo veprat hidroenergetike dhe qendrave te banuara, etj.

**Qëllimi i këtij aktiviteti është shperndarja dhe magazinimi i naftes dhe nenprodukteve te saj dhe magazinimi i gazit natyror GNL me qellim furnizimin e tregut me lende te pare hidrokarbure dhe GNL.**

- **Të dhëna mbi impiantin e instaluar**

Shoqëria "TOSK ENERGJI" sh.a si firmë me aktivitet në fushën e veprimtarisë së shperndarjes dhe magazinimit te naftes dhe neprodukteve te saj dhe gazit natyror GNL, ka marre me qira dhe



disponon impiantet/makineritë e domosdoshme për zhvillim e proceseve kryesore në shperndarjen dhe magazinimin e naftes dhe nenprodukteve te saj

Objekti ku zhvillohet aktiviteti eshte nje territor me hapsira te nevojshme per ushtrimin e ketij aktiviteti

Karburantet vijne ne rrugu tokesore me autocisterne, ne ate detare me anije te tipit cisterne. Ruajtjen e tyre ne rezervuaret perkates, mbushjen e autoscisternave, si dhe shperndarjen e tyre ne destinacionin e ruajne shoqerite perkatese, Eshte projektuar stacioni i mbushjes se autocisternave, duke perfshire ne perputhje me sasine e produkteve te naftes dhe neprodukteve te saj, kapacitetin e stacionit te furnizimit. Mbushja e rezervuareve me produktet respektive realizohet nepermjet stacionit te pompimit me pompa centrifugale.

Gjithashtu duke patur parasysh dhe mundesine e pashmangshme te lindjes se rrymave elektrostатike gjate levizjes se lengut (produktit te naftes dhe nenprodukteve te saj) neper tubacione, rezervuare, etj, gjate proceseve te ngarkimit e shkarkimit, dukuri kjo e rrezikshme per lindjen e vatrave te zjarrit, ne projekt jane marre masa per evitimin e pasojave. Mbrojtja nga rryma elektrostатike te tubacioneve te linjave teknologjike te projektuara, realizohet permes lidhjeve te konstruksioneve metalike te tyre, tek paisjet e sistemit te tokezimit. Rezistenca e kalimit te rrymes jo me shume se 100 ohm.

Ne kuadrin e mbrojtjes se objekti nga mundesia e lindjes se zjarrit, eshte parashikuar edhe mbrojtja e tij nga shkarkimet atmosferike. Te gjitha objektet, si rezervuare sferike mbitoksore dhe ato me nentokesore te ndodhura brenda territorit te sheshit te objektit te rezervuareve, si shtyllat e ndricimit me prozhektore, shtyllat e flamujve dhe ato te furnzimit me energji elektrike perfshihen ne sistemin e mbrojtjes, nga renia nen tension. Mbrojtja e rezervuareve realizohet me instalime te elektrodave te tokezimit te lidhura direkte me trupin e tyre, Stacioni i mbushjes se autocisternave per mbrojtje realizohet me tokezimin e konstruksionit metalik te tendes se mbulimit, Objekte te tjere, nyjet teknologjike te grup saracineskash, shtyllat e prozhektoreve, etj tokezohen duke u lidhur ne sistemin e mbrojtjes te nenobjekteve ne vecanti ose te objektit ne teresi.

#### **Lista e objekteve**

1. Roje e portes kryesore
2. Zyrat e administrates
3. Kabine elektrike dhe gjenerator
4. Porte rreshqitese elektrike
5. Porte me Kanata
6. Pike ngarkimi dhe shkarkimi
7. Parku i rezervuareve mbitokesore sferike GNL
8. Parku i rezervuareve nentokesore te produkteve te gatshme
9. Stacioni i pompave te hidrokarbureve
10. Stacioni i mbrojtjes nga zjarri
11. Impianti i pastrimit te ujerave te ndotur
12. Rrethimi i jashtem B.A dhe Rrjet teli H=3m

R-1	Rezervuari i shkumes	3 m <sup>3</sup>
TK-1	Grumbulluesi i mbetjeve hidrokarbure (slope)	10 m <sup>3</sup> pompa 3kW
S	Separatori i ujrave te ndotur	15 m <sup>3</sup>
TK-2	Vaska e grumbullimit te ujrave te ndotur	20 m <sup>3</sup> pompa 5 kW
P-1	Pompe centrifugale per hidrokarbure	60 m <sup>3</sup> /h
P-2	Pompe zjarrfikese centrifugale elektrike	80 m <sup>3</sup> /h
P-3	Pompe centrifugale per qarkullim uji	15 m <sup>3</sup> /h
P-4	Pompe elektrike per shkume te koncentruar	4 m <sup>3</sup> /h
P1	Paneli i instrumentave mates te rezervuareve	
<b>Depozitia</b>	<b>Pershkrimi</b>	<b>Kapaciteti ne m<sup>3</sup></b>
G-39	16/4 - Parku i prod. te gatshme,solventi	700
G-40	16/4 - Parku i prod. te gatshme,solventi	700
G-41	16/4 - Parku i prod. te gatshme,benzine	<b>5000</b>
G-42	16/4 - Parku i prod. te gatshme,benzine	<b>5000</b>
G-43	16/4 - Parku i prod.te gatshme virgin naphta	<b>5000</b>
G-44	16/4 - Parku i prod. te gatshme,benzine	<b>5000</b>
G-45	16/4 - Parku i prod.te gatshme,benzine	<b>5000</b>
G-46	16/4 - Parku i prod. te gatshme,gazoil	<b>5000</b>
G-47	16/4 - Parku i prod. te gatshme,gazoil	<b>5000</b>
G-48	16/4 - Parku i prod. te gatshme,gazoil	<b>5000</b>
G-49	16/4 - Parku i prod. te gatshme,gazoil	<b>5000</b>
G-50	16/4 - Parku i prod. te gatshme,vajg.ndricues	3000
G-51	16/4 - Parku i prod. te gatshme,vajg.ndricues	3000
G-52	16/4 - Parku i produkteve te gatshem, TS-1	2000
G-53	16/4 - Parku i produkteve te gatshem, TS-1	2000
G-54	16/4 - Parku i produkteve te gatshem, TS-1	<b>2000</b>
G-55	16/4- Sfera te Gazit te Lengshem	<b>400</b>
G-56	16/4- Sfera te Gazit te Lengshem	<b>400</b>
G-57	16/4- Sfera te Gazit te Lengshem	<b>400</b>
G-58	16/4- Sfera te Gazit te Lengshem	<b>400</b>
G-59	16/4- Sfera te Gazit te Lengshem	<b>400</b>
G-60	16/4 - Parku i produkteve te gatshme,benzoli	200
G-61	16/4 - Parku i produkteve te gatshme,benzoli	<b>200</b>
G-62	16/4 - Parku i produkteve te gatshme,ksiloli	<b>500</b>
G-63	16/4-Parku i produkteve te gatshme,ksilol	500
G-64	16/4-Parku i produkteve te gatshme,toluol	<b>500</b>
G-65	16/4-Parku i produkteve te gatshme,toluol	500

Prona ku zhvillohet aktiviteti eshte e rrethuar me mur betoni dhe respekton te gjitha distancat urbanistike per zhvillimn e aktiviteteve me karakter te tille.

- Gazoili i prodhuar ne vend, gazoili i importuar, si dhe nafta virgin per cdo furnizim, pervec dokumentacionit financiar shoqerohet dhe me certifikat analize, ne te cilat dokumentohen vetite fiziko-kimike.
- Per cdo furnizim merren kampione dhe dergohen rane Inspektoriatit Shteteror Teknik Industrial ISHTI ne Tirane, per te verifikuar cilesine e hidrokarbureve qe tregtohen. Verifikimi i parametrave behet nepermjet klasifikimit te tyre me standartin shteteror.

Teknologjia e shfrytezimit dhe ruajtjes se nenprodukteve te nates, teknikisht kerkon pastrimin e rezervuareve nga mbetjet mekanike, asfalto-rreshinore, parafinike, te ciltat sipas intensitetit te mbushje-zbrazjes se rezervuareve behet rregullisht njehere ne 5 vjet. Te gjitha keto mbetje qe dalin, pervec hidrokarbureve, ne gjendje te lenget, te cilet grumbullohen ne separatoret ndares dhe riciklohen perseri, grumbullohen ne vende te caktuara dhe nuk perbejne problem per ndotje te mjedisit.

Aktiviteti zhvillohet ne nje ambjent te pershtatshem per kete aktivitet duke mos krijuar keshtu deme apo efekte negative te ndryshme ne mjedisin perreth.

Vendosja e instalimeve per shperndarjen dhe magazinimin e naftes dhe neprodukteve te saj ne kete zone eshte e pershtatshme per zhvillimin e ketij aktiviteti pasi eshte ne distance te konsiderueshme nga zonat e banuara, objektet apo veprat hidroenergjetike, etj.

Duhet specifikuar fakti se objekte jane ekzistuese te ndertura vite me pare. Post viteve 90-te, urbanizimi i shpejte dhe prishja e regjimit Komunist, bere qe shum banore te dynden ne marrjen dhe zaptimin e prones, fenomen i cili ka ndodhur dhe ne territorin e KPTHN Ballsh, duke bere te mundur qe jasht cdo kushti te sigurise disa familje te zhvendosen ne afersi dhe brenda ketij territori. Shteti eshte ne marreveshje per spostimin e ketyre familjeve nga territori i KPTHN Ballsh, me qellim funksionimin normal te punes.

Gjithashtu ne kete ambjent bejne pjese edhe hapesirat per levizjen e mjeteve, njerezve dhe siperafaqet e gjelberta, sheshet jane te rrethuar, sheshi cili eshte i gjelberuar anash me bimesine karakteristike te ketyre ambjenteve.

#### - **Ndërtimi i linjës elektrike**

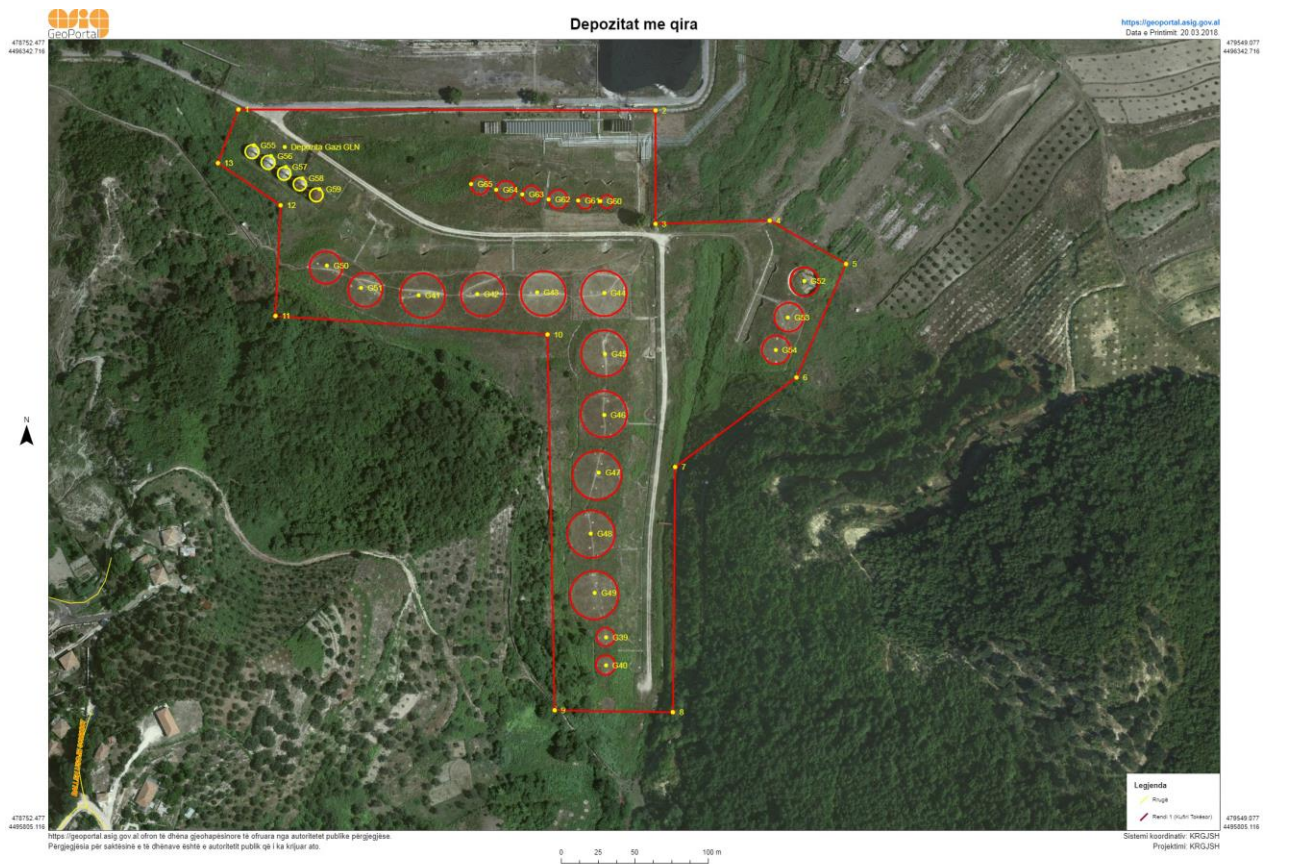
Në varësi të llojit të impiantit dhe fuqisë së instaluar është zgjedhur edhe fuqia e transformatorit të kabinës elektrike. Aktualisht rrejtja e shpërndarjes së energjisë elektrike është ekzistues dhe në gjëndje mjaft të mire dhe kuadri elektrik është i plotësuar. Objekti dhe instalimet/pajisjet per shperndarjen dhe magazinimin e naftes dhe neprodukteve te saj dhe magazinimit te GNL në të gjitha ambjentet e tyre jane pajisur me kaseta të shpërndarjes së energjisë elektrike.

#### - **Rruga hyrëse për në objekt dhe rrugët e brëndshme**

Objekti lidhet me rrugen dytesore "Ballsh Kalenje". Rruga e cila të dërgon në hyrje të objektit është ekzistuese dhe në gjëndje mjaft të mire e shtruar me cakull dhe e niveluar sipas parametrave dhe kushteve teknike, duke mundesuar levizjen e lire te mjeteve. Gjithashtu pergjate gjithe gjatesise se infrastruktures se brendshme eshte ndertuar edhe rrjeti i drenazhimeve te ujrave te shiut dhe ujrave teknologjike te cilat dergohen ne separatorin e ndarjes. Kjo rruge lidhet me rrugen kryesore "Uzines" e cila mundeson komunikimin me rruget e tjera te rajonit te Shqiperise.

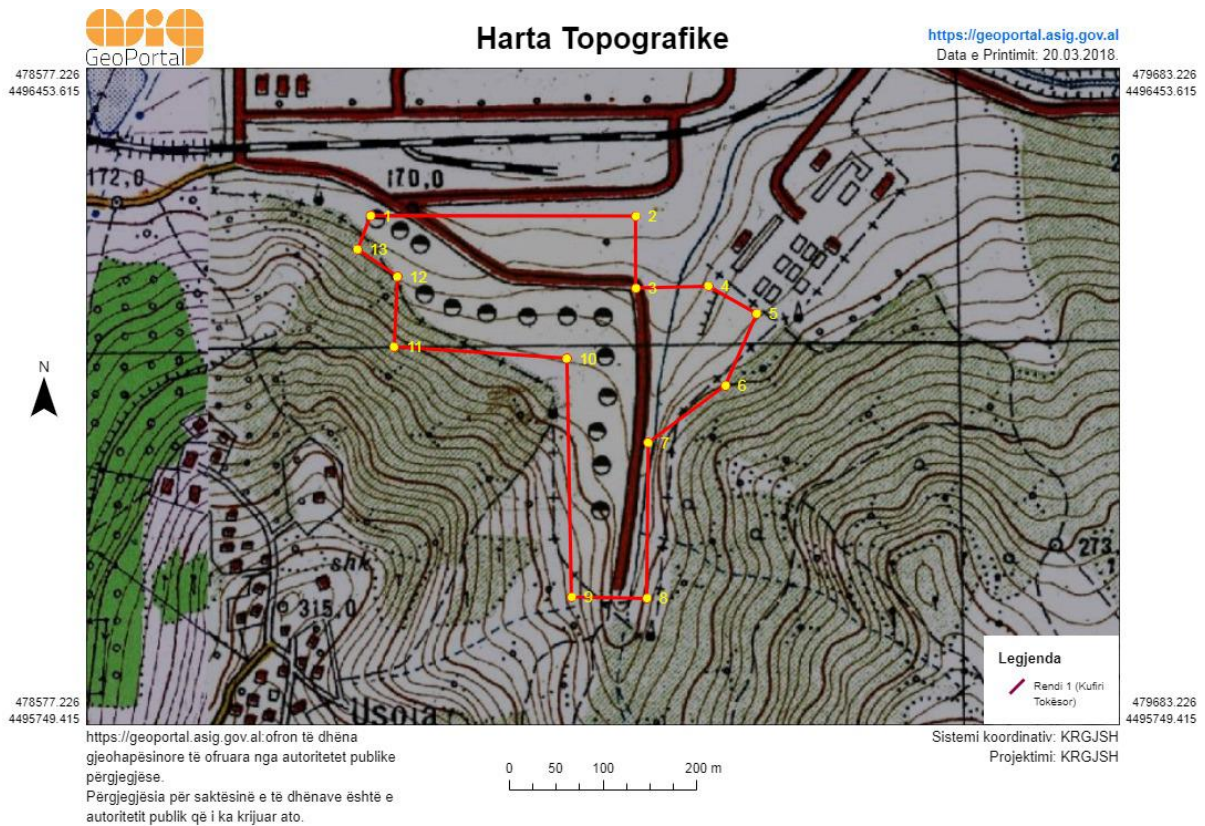


**Planvendosja e impiantit e paraqitur në ortofoto.**





## Planvendosja e impiantit sipas Gaus Kruger 1942 Zone 4

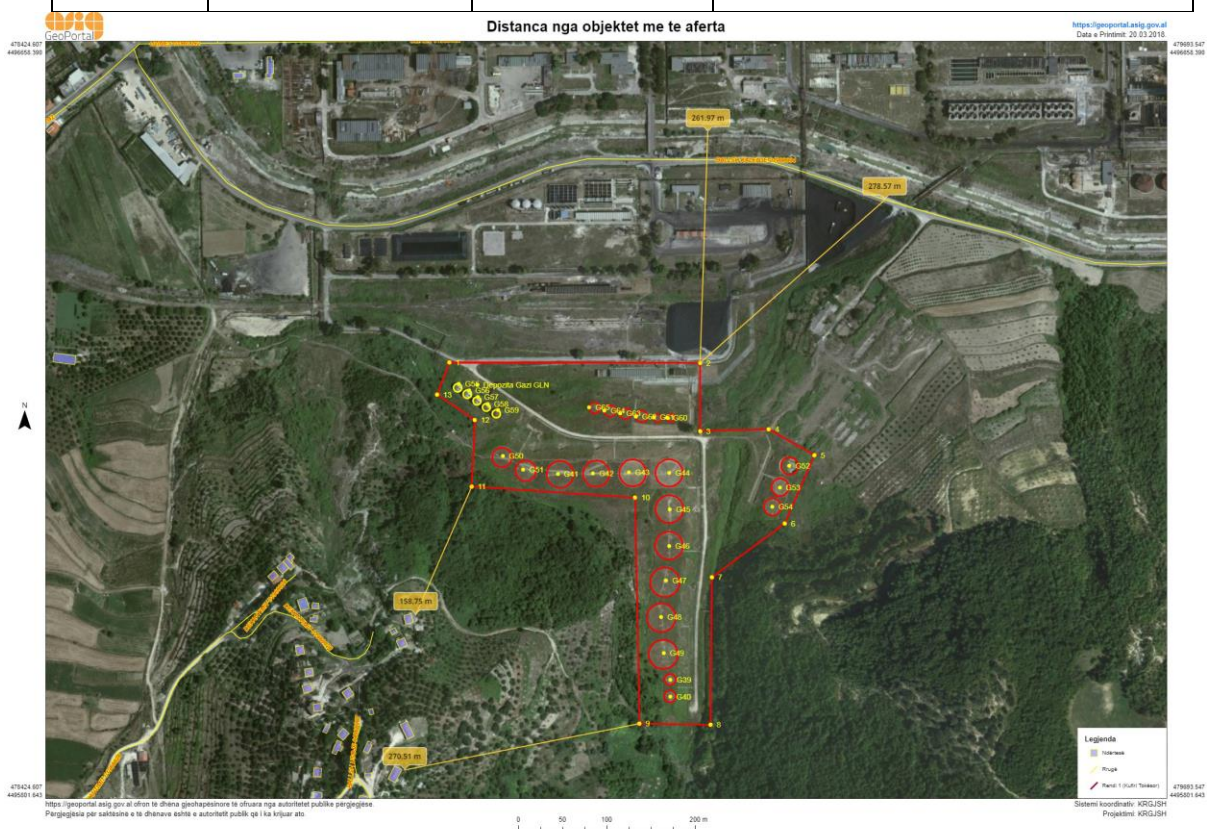


Kordinatat e Depozitave te naftes dhe neprodukteve te saj dhe GNL		
Zona e marre me qira		
	X	Y
1	4497147.35	4394370.59
2	4497144.13	4394653.41
3	4497067.13	4394652.53
4	4497069.05	4394729.57
5	4497036.25	4394782.41
6	4496961.05	4394745.15
7	4496900.39	4394661.84
8	4496735.21	4394657.16
9	4496736.07	4394581.56
10	4496993.76	4394577.48
11	4497005.65	4394394.18
12	4497081.22	4394397.84
13	4497111.12	4394354.77

<b>Depozitat</b>		
<b>G39</b>	4496785.66	4394615.68
<b>G40</b>	4496766.05	4394616.16
<b>G41</b>	4497019.73	4394491.22
<b>G42</b>	4497020.65	4394533.94
<b>G43</b>	4497021.61	4394572.46
<b>G44</b>	4497017.61	4394616.52
<b>G45</b>	4496977.71	4394616.07
<b>G46</b>	4496937.09	4394617.01
<b>G47</b>	4496897.94	4394611.66
<b>G48</b>	4496856.01	4394604.88
<b>G49</b>	4496816.05	4394609.33
<b>G50</b>	4497038.72	4394429.11
<b>G51</b>	4497025.16	4394452.06
<b>G52</b>	4497025.54	4394754.12
<b>G53</b>	4497000.47	4394742.63
<b>G54</b>	4496980.95	4394734.71
<b>G55</b>	4497117.45	4394379.15
<b>G56</b>	4497110.61	4394389.72
<b>G57</b>	4497102.64	4394401.11
<b>G58</b>	4497095.51	4394411.95
<b>G59</b>	4497088.12	4394422.23
<b>G60</b>	4497081.18	4394619.56
<b>G61</b>	4497081.63	4394604.72
<b>G62</b>	4497082.95	4394586.53
<b>G63</b>	4497085.97	4394567.79
<b>G64</b>	4497089.24	4394550.74
<b>G65</b>	4497092.79	4394533.98

**Distanca e Aktivitetit “Shperndarja dhe magazinimi i naftes dhe nenprodukteve te saj dhe GNL” nga objektet/veprat më të afërta**

Drejtimi	Objekti	Distanca	Aktiviteti
Jug	Objekti më e afërt	278 m	Rruga Mehmet Shehu dhe Lumi Gjanica
Jug	Objekti më e afërt	262 m	Lumi i Gjanica
Veri	Objekti më e afërt		Ullishte
Veri - Perendim	Objekti më e afërt	270 m	Objekt Banimi
Lindje	Objekti më e afërt		Ullishte
Perendim	Objekti më e afërt	158 m	Objekt Banimi



Kondicionet urbanistike të objektit për shperndarjen dhe magazinimin e naftes dhe nenprodukteve te saj dhe GNL, janë si më poshtë:

**Emri i Tregtar**

**“TOSK ENERGJI” Sh.a**

**Veprimtaria**

Shperndarja dhe magazinimi i naftes dhe nenprodukteve te saj dhe Magazinimi i GNL

**Statusi shoqërisë**

Aktiv

**Vendodhja e Aktivitetit**

Objekti 16/4, Parku i Produkteve te Gatshme per Shitje, KPTHN, Ballsh



**Kapaciteti depozitues**

27 rezervuar

Kapaciteti total 62 800 m<sup>3</sup>.

Në afërsi të zonës ku zhvillon aktivitetin subjekti **“TOSKE ENERGJI”** Sh.a nuk ka shkolla, vepra arti, argjinatura, linjë elektrike të tensionit të lartë dhe linjë uji që mund të dëmtohen nga zhvillimi i aktivitetit për **“Shperndarjen dhe magazinimin e naftes dhe nenprodukteve te saj dhe GNL”**.

**e. PERMBLEDHJA NE GJUHE JO-TEKNIKE**

Përmbledhja duhet të përfshijë informacionin e mëposhtëm:

- **INSTALIMI DHE AKTIVITETET E TIJ;**

“Industriete energjitike, ID 1.7 Gaz natyror aromatik ose GNL dhe ID 1.9. Shperndarja dhe magazinimi i naftes dhe nenprodukteve te saj: a. Magazinimi i naftes dhe nenprodukteve te saj ne cisterna te palevizshme ne ndonje terminal, ose ngarkimi/shkarkimi i naftes dhe nenprodukteve te saj ne/nga nje cisterne e levizshme, cisterne hekurudhore ose anije e ujerave te brendshme ne terminal.

b. Shkarkimi naftes dhe nenprodukteve te saj ne cisternat e stacioneve te furnizimit me karburant.”, Kapaciteti kufi për lejet e Tipit B: Te gjitha instalimet.

- **LËNDËT E PARA DHE ATO NDIHMËSE, SUBSTANCAT E TJERA DHE ENERGJIA E PËRDORUR OSE E GJENERUAR NGA INSTALIMI;**

Lendet e para qe perdoren per funksionimin e instalimit jane:

- **Nafte dhe neproduktet e saj**
- **GNL**
- **Pjese kembimi per instalimet**
- **Uje**
- **Hidrante**
- **Rere**
- **Shkume**
- **BURIMET E SHKARKIMEVE NGA INSTALIMI;**

Shkarkimet kryesore në ajër – Karakteristikat e shkarkimeve (një faqe për çdo pikë shkarkimi)

Nr. Referencës së pikës së shkarkimit	A1		
Burimi i shkarkimit	Depozitat e karburantit te gatshem per shitje		
Përshkrimi	Proceset e shperndarjes dhe magazinimit te naftes dhe neprodukteve te saj dhe GNL		
Koordinatat: (GAUS KRUGE: 1942_GK_ZONE_4)	<b>Depozitat</b>		
	<b>G39</b>	4496785.66	4394615.68
	<b>G40</b>	4496766.05	4394616.16

	<b>G41</b>	4497019.73	4394491.22
	<b>G42</b>	4497020.65	4394533.94
	<b>G43</b>	4497021.61	4394572.46
	<b>G44</b>	4497017.61	4394616.52
	<b>G45</b>	4496977.71	4394616.07
	<b>G46</b>	4496937.09	4394617.01
	<b>G47</b>	4496897.94	4394611.66
	<b>G48</b>	4496856.01	4394604.88
	<b>G49</b>	4496816.05	4394609.33
	<b>G50</b>	4497038.72	4394429.11
	<b>G51</b>	4497025.16	4394452.06
	<b>G52</b>	4497025.54	4394754.12
	<b>G53</b>	4497000.47	4394742.63
	<b>G54</b>	4496980.95	4394734.71
	<b>G55</b>	4497117.45	4394379.15
	<b>G56</b>	4497110.61	4394389.72
	<b>G57</b>	4497102.64	4394401.11
	<b>G58</b>	4497095.51	4394411.95
	<b>G59</b>	4497088.12	4394422.23
	<b>G60</b>	4497081.18	4394619.56
	<b>G61</b>	4497081.63	4394604.72
	<b>G62</b>	4497082.95	4394586.53
	<b>G63</b>	4497085.97	4394567.79
	<b>G64</b>	4497089.24	4394550.74
	<b>G65</b>	4497092.79	4394533.98
Informacion mbi oxhakun Diametri Lartësia nga toka(m)	N/A cm m		
Data e fillimit të shkarkimeve			

Referuar Vendimit Nr. 435, date 12.09.2002 "Per Miratimin e normave te shkarkimeve ne ajer ne Republikën e Shqipërisë

Pika 4.1Nxjerrja, transportimi, manipulimi dhe magazinimi i Naftës dhe Gazit Natyror

Gjatë nxjerrjes, transportimit, përpunimit dhe magazinimit të Naftës dhe Gazit Natyror duhet të përdoren të gjitha masat teknike të disponueshme për të zvogëluar emetimin e ndotsave në ajër.

4.2.Rafineritë e naftës, Përpunimi petrokimik i naftës, Prodhimi, Përpunimi dhe magazinimi i produkteve petrokimike dhe substancave të tjera organike të lëngëta

4.2.1.Magazinimi dhe përpunimi

Kërkesa për ndërtimin, pajimin ose vënien në punë të proçeseve teknologjike

1- Në magazinimin e lëndëve të para, produkteve të ndërmjetshëm dhe produkteve me trusni avulli më të madhe se 1.32 kPa në temperaturë 20°C, tanket e magazinimit me vëllim më të madh se 1000m<sup>3</sup> ose rezervuarët e magazinimit të burimeve me një prodhim vjetor më të madh 10 000 m<sup>3</sup> duhet të pajisen si vijon:

rezervuarë ruajtje me çati të jashtme të lustruar dhe me përputhje efektive të qosheve të çatisë;

rezervuari me çati fikse të pajisur me një çati të brendshme levizëse duhet të përputhen me efikasitet me mbyllje që sigurojnë uljen e shkarkimeve të paktën 90% krahasuar me shkarkimet nga rezervuarët me çati fikse por pa masa të tjera;

ose një rezervuar me çati fikse duhet të pajiset me pajisje për mbledhje, riqarkullim dhe heqjen e avujve nga lëngje të tillë me efikasitet të paktën 99%. Ky efikasitet duhet të mos arrihet duke përdorur djegien, me përjashtim të rasteve kur rikondensimi i avujve është i rrezikshëm dhe i pamundshëm të realizohet teknikisht. Djegia mund të përdoret gjithashtu si fazë e dytë e pastrimit;

2-Rezervuarët duhet të përputhen me izolim të përshtatshëm dhe veshje anti reflektuese me të paktën 70% rrezatim të nxehtësisë radiante me qëllim zvogëlimin e ndryshimeve të vëllimit në lëngun e rezervuar si pasojë e ndryshimeve të temperaturës së mjedisit të jashtëm; Kjo masë është e efektive në një shkallë të kënaqshme, për rezervuarë ruajtje me vëllim deri 1000 m<sup>3</sup> ose për burime me prodhim vjetor deri 10 000 m<sup>3</sup>.

3- Për pompimin e substancave me trysni avujsh më të madhe se 1.32 kPa në temperaturë 20°C (për shembull gjatë shkarkimit nga rezervuarët e lëvizshëm, ose gjatë ngarkimit të tyre nga rezervuarët e magazinimit), duhen krijuar kushtet për grumbullimin, riqarkullimin dhe eliminimin e substancave të tilla me efikasitet jo më të vogël se 99% dhe: duhet të përdoren pompa që ndalojnë rrjedhjen e substancave të pompuara për shembull me bllokim mekanik,

Duhet që të paktën një linjë operimi për ngarkimin e rezervuareve të lëvizshëm duhet të pajiset për të ngarkuar tanket e lëvizshëm të ngarkimit nga fundi, linja veprimi për mbushjen e rezervuareve të lëvizshëm nga lart duhet të sigurohen në mënyrë që gjatë ngarkimit, fundi i tubit mbushës të qëndrojë në fundin e autobotit.

4.2.2Gazet dhe avujt nga linjat e prodhimit

Kërkesa për ndërtimin, pajisjen ose vënien në punë të proçeseve teknologjike

a) Gazet e mbetur që dalin, të cilët janë formuar gjatë operacioneve normale, vënies në punë, ndalimit të veprimit, riparimeve të linjave teknike, si dhe gazet e mbetur të formuar gjatë proçesit të rigjenerimit të katalizatorit duhet të vecohen për trajtime të mëtejshme ose djegie, ose duhet të përdoren disa masa të tjera efikase për të ulur sasinë e shkarkimeve.

b) Detyrimet e pikës a) nuk duhet të zbatohen për linjat që janë kompletuar në rast emergjencash, si

sustat e valvolave të shpëtimit, membranat e shpëtimit, mbylljet hidraulike ose sisteme të tjera që mbrojnë sistemin pavarësisht nga shërbimi i personelit, ku kapja, kthimi dhe heqja e njëpasnjëshme e tyre do të ishte shkatërruese për kushtet e sigurisë në punë.

#### 4.2.3 Sulfuret (H<sub>2</sub>S)

Kërkesa për ndërtimin, pajisjen ose vënien në punë të proceseve teknologjike

a) Gazet e mbetur që dalin nga linjat e pastrimit të sqfurit ose burime të tjera me një përqëndrim në masë të gazit sulfuror të barabartë ose më të madhe se 6000 mg/m<sup>3</sup>, dhe për prurje në masë të barabartë ose më të madhe se 80 kg/h duhet të përpunohen më tej.

b) gazet e mbetur që dalin sipas pikës a), që nuk mund të trajtohen më tej, duhen likuaduar me mënyra të tjera psh me djegie.

c) Përqëndrimi në masë i hidrogjenit të sulfuruar në gazin e pastruar, nuk duhet të jetë më i madh se 10 mg/m<sup>3</sup>.

Shkarkimet në ujërat sipërfaqësorë (një faqe për çdo shkarkim)

Nr. i Referencës së pikës së shkarkimit (numri i referencës duhet të jetë i njëjtë me numrin e shkruar në hartën e instalimit)	U1		
Emërtimi i pikës së shkarkimit	<b>Pusetat e grumbullimit të ujërave brenda sipërfaqes ku ushtrohet aktiviteti</b>		
Vendndodhja	<b>Rrjeti i brendshëm i kanalizimeve</b>		
Koordinatat sipas sistemit GAUS KRUGE: 1942_GK_ZONE_4	<b>Nr</b>	X	Y
	<b>1</b>	4497018.45	4394720.14
	<b>2</b>	4497049.16	4394604.97
	<b>3</b>	4497118.77	4394579.15
Emri/Emërtimi i mjedisit ujor pritës (lumë, liqen, etj...):	<b>Puseta dekantuese</b>		
Prurja e ujit të mjedisit ujor pritës	1 m <sup>3</sup> /dite		
Kapaciteti absorbues i ndotësive:			

**Informacion i detajuar mbi shkarkimet:**

<b>(1) Sasia e shkarkuar</b>			
Mesatare/ditë	1 m <sup>3</sup>	Sasia maksimale/ditë	1.1 m <sup>3</sup>
Sasia maksimale/orë	0.125 m <sup>3</sup>		

Ne asnjë rast nuk kemi shkarkime të drejtpërdrejta në mjediset ujore sipërfaqësore, sepse ujrë të sprucimit të depozitave (kryesisht gjatë stinës së thatë) larges dhe sanitare me parë kalojnë në pusetat e dekantimit.

Ujrë të ftohjes së depozitave janë me cikël të mbyllur, ato përfundojnë në separatorin e ndarjes dhe riqarkullojnë perseri në proces, duke u depozituar në depozitën e ujit.

Referuar Vendimit Nr. 177, date 31.03.2005 "Per normat e lejuara te shkarkimeve te lengeta dhe kriteret e zonimit te mjedisve ujore pritesore.

Vlerat e lejuara per ujrata e shkarkuara nga disa sektore industriale ne mjediset pritesore ujore

Spektori industrial	Parametrat	Vlerat e lejuara
1	2	3
Shperndarja dhe magazinimi i naftes bruto dhe nenprodukteve te saj	pH lendet ne pezulli BOD <sub>5</sub> produktet e naftes fenolet volatile sulfidet metalet toksike (ne total)	6 - 9 50 mg/l 50 mg/l 20 mg/l 1.0 mg/l 1.0 mg/l 5 mg/l

Shkarkimet ne rrjetin e kanalizimeve (nje faqe per cdo pikë te shkarkimeve)

Nr. Ref. i pikës së shkarkimit: (numri i referencës duhet të jetë i njëjtë me numrin e shkruar në hartën e instalimit)	K 1		
Vendndodhja e pikës së shkarkimit rrjetin e kanalizimeve	Brenda shesheve ku ndodhen depozitat e magazinimit te naftes dhe nenprodukteve te saj		
Koordinatat (për efekt të vlerësimit të ndikimit)	<b>Nr</b>	<b>X</b>	<b>Y</b>
	<b>1</b>	4497118.77	4394579.15
Emri i kompanisë e cila menaxhon sistemin e grumbullimit të ujërave të ndotura	"TOSK ENERGJI"		
A është sistemi i kanalizimeve i lidhur me një impiant trajtimi?	Separatori i ndarjes se ujrave te ndotura me hidrokarbure		
Emri i mjedisit përfundimtar ujqor pritës të ujërave të ndotura nga rrjeti i kanalizimit (estuar, lumë ose mjedis tjetër ujqor pritës dhe ndikimi në të i cili duhet kontrolluar)	Ne asnje rast nuk kemi shkarkime te drejteperdrejta ne mjediset ujore siperfaqesore, sepse ujrata e sprucimit te depozitave (kryesisht gjate stines se thate) larjes dhe sanitare me pare kalojne ne pusetat e dekantimit.  Ujrata e ftohjes se depozitave jane me cikël te mbyllur, ato perfundojne ne separatorin e ndarjes dhe riqarkullojne perseri ne proces, duke u depozituar ne depoziten e ujqit.		
<b>Shenim: Nga zhvillimi i aktivitetit per shperndarjen dhe magazinimin e naftes dhe nenprodukteve te saj shkarkimet ne kanalizime jane minimale. Ne rrjetin e kanalizimeve te brendshme shkarkohen vete ujrata e sprucimit te depozitave gjate stines se thate dhe ujrata e pastrimit te shesheve ku ndodhet depozitat e karburantit</b>			

Shkarkimet e zhurmës – Përmbledhje e listës së burimeve të shkarkimit të zhurmës

Burimi i shkarkimit	Nr. Ref. i pikës së shkarkimit	Koordinatat sipas sistemit GAUS KRUGE: 1942_GK_ZONE_4	Nr. Ref. i pajisjes që gjeneron ndotje aklustike	Presioni akustik <sup>1</sup> (dBA) duke ju referuar distancës	Periudha e shkarkimit	
Parku i Produkteve te Gatshme per Shitje	1	<b>Kordinatat e Depozitave te naftes dhe nenprodukteve te saj dhe GNL</b>			65	
		<b>Zona e marre me qira</b>				
			X	Y		
		1	4497147.35	4394370.59		
		2	4497144.13	4394653.41		
		3	4497067.13	4394652.53		
		4	4497069.05	4394729.57		
		5	4497036.25	4394782.41		
		6	4496961.05	4394745.15		
		7	4496900.39	4394661.84		
		8	4496735.21	4394657.16		
		9	4496736.07	4394581.56		
		10	4496993.76	4394577.48		
		11	4497005.65	4394394.18		
12	4497081.22	4394397.84				
13	4497111.12	4394354.77				

**- KUSHTET NË VENDNDODHJEN E INSTALIMIT DHE RASTET E NJOHURA HISTORIKE TË NDOTJES;**

Zona ku do te zhvillohet aktiviteti per shperndarjen dhe magazinimin e naftes dhe nenprodukteve te saj me ane te depozitave siperfaqesore ndodhet ne Objektin 16/4, Parku i produkteve te gatshme per shitje, KPTHN, Ballsh, Fier.

**• Identifikimi i ndikimeve ne mjedis dhe masat per minimizimin e tyre**

Mjedisi eshte gjithmone i prekur nga veprimtarite e ndryshme qe ushtrohen ne te, por ndikimi mund te jete i ndryshem, kjo eshte e lidhur ngushte me vete llojin e veprimtarise e cila mund te kete impakt te drejtperdrejte, te terthorte, te rendesishem apo mesatar i pranueshem.

Nje nga objektivat e ketij raporti eshte identifikimi i ndikimeve te mundshme qe mund te shkaktohen ne mjedis nga ky aktivitet ne teresi. Identifikimi i ndikimeve te mundshme ne mjedisin e kesaj zone do te vleresohen ne njerren prej fazave kryesore; faza e operimit, pasi objekti eshte i ndertuar dhe ndikimi ne mjedis do te jete vetem nga funksionimi i paisjeve dhe makinerive te instalimeve per shperndarjen dhe magazinimin e naftes dhe nenprodukteve te saj dhe GNL. Nuk marrin ne konsiderate fazen pas perfundimit se veprimtarise pasi ky projekt do te vazhdoj te jete i tille dhe pas shume kohesh. Disa prej ndikimeve kryesore qe jane vleresuar si te mundshme jane paraqitur si me poshte.

Efektet e mundshme nga aktiviteti qe ushtrohet do te vleresohen ne menyre te pergjithshme ne kete formular informues per pajisjen me leje mjedisi tipi B. Megjithate, shume nga efektet e mundshme mund te identifikohen per arsye te eksperiences nga nen-projektet e projektet e meparshme ne kete fushe.

#### **- Impakti ne mjedis i ketij impianti dhe menaxhimi i tij**

Ne vijim do te paraqesim nje permbledhje te efekteve negative mbi mjedisin te cilat lidhen me operimin e punes ne depoziten e shperndarjes dhe magazinimit te naftes dhe nenprodukteve te saj dhe GNL, te perdorur gjate fazes operative sebashku me rekomandimet mbi menaxhimin e tyre.

Ceshtjet e mjedisit te lidhura me fazat e shperndarjes dhe magazinimit te karburanteve etj ne llogjiken e ciklit te jetes se produktit perfshijne:

- Praktikate e qendrueshme: Impakti me i madh mjedisor si shperndarja dhe magazinimi i karburanteve dhe GNL konsiston ne menaxhimin e lendes se pare duke maksimizuar perdorimin e lendeve te para.

- Praktika te qendrueshme ne menaxhimin e lendes se pare gjate magazinimit dhe perdorimin sa me eficient te saj, duke riperdorur dhe ricikluar ate sasi te mbetjeve qe gjenerohet si mbetje gjate ketij procesi.

Praktika te qendrueshme ne reduktimin e emetimeve ne ajer nga procesi deozitimit te karburanteve dhe gazit natyror GNL,

Aspektet mjedisore me te rendesishme qe lidhen me shperndarjen dhe magazinimin e naftes dhe nenprodukteve te saj dhe GNL kane te bejne kryesisht me shkarkimet ne ajer, trajtimin e ujrave dhe prodhimin e mbetjeve te ngurta.

#### **- Shkarkimet ne ajer**

Nga proceset e shperndarjes dhe magazinimit te naftes dhe nenprodukteve te saj ne depozitat e karburantit dhe GNL, kemi gjenerimit te gazrave dhe avujve te demshem te cilat jane tipike per procese te tilla pune per ruajtjen e karburanteve. Gjithashtu te pranishme ne terminalet e shkarkimit jane edhe aromat e naftes te cilat jane te pashmangshme edhe pse shoqeria ka marre masat e nevojshme per reduktimin ne maksimum te ketyre shkarkimeve.

#### **- Shkarkime ne ujera**

Nje ndikim tjetër i pranishëm në objektin ku zhvillohet aktiviteti është dhe menaxhimi i ujrave, Ujrat e gjeneruara nga proceset e pastrimit, larjes dhe sprucimit të depozitës gjatë stinës së thatë, grumbullohen në rrjetin e brendshme të kanalizimeve dhe perfundojnë në separatorin e ndarjes, ku behet e mundur ndarja e tyre nga hidrokarburet.



- **Mbetjet e ngurta urbane dhe industriale**

Mbetjet që gjenerohen nga procesi i shpërndarjes dhe magazinimit të naftës dhe nënprodukteve të saj dhe GNL, si dhe nga aktiviteti i përditshme i aktivitetit të punonjësve konsistojnë në gjenerimin e mbetjeve urbane nga punonjësit. Mbetjet urbane grumbullohen në fraksione të ndara duke përdorur sistemin me tre kosha të 1-leter dhe karton, plastike dhe qelqe, 2-metale, kanace etj dhe 3-te thata dhe të kompostueshme. Ndërsa mbetjet e gjeneruara nga proceset industriale grumbullohen dhe depozitohen në depozita/fucia të padepertueshme deri e rikuperimin dhe asgjësimin përdundimtar të tyre nga subjekte të licencuara.

- **TEKNOLOGJIA DHE TEKNIKA TË TJERA TË PROPOZUARA PËR PARANDALIMIN E SHKARKIMEVE OSE, KUR KJO NUK ËSHTË E MUNDUR, PËR PAKËSIMIN E SHKARKIMEVE NGA INSTALIMI, VEÇANËRISHT DUKE ZBATUAR TEKNIKAT MË TË MIRA TË DISPONUESHME;**

Masat e propozuara për mbrojtjen e mjedisit nga secili ndikim negativ

<b>Rekomandime për zbutjen e ndikimeve</b>	
<b>Toka</b>	
<b>Përdorimi i Tokës</b>	Kryerja e aktivitetit brenda koordinatave dhënë në relacion. Rrespektimi i kushteve teknike dhe standarteve.
<b>Erozioni</b>	
<b>Mbrojtja nga erozioni</b>	Zbatimi rigoroz i masave teknike për operimin e shpërndarjes dhe magazinimit të naftës dhe nënprodukteve të saj dhe GNL Pastrimi periodik i rrjetit të drenazhimit të ujërave të shiut dhe ujërave teknologjike. Mbjellja e fidanëve përreth perimetrit të objektit në përdorim, me qëllim mbrojtjen e kompaktësisë së tokës. Mirembajtja e bazamentit ku janë të instaluar depozitat e karburantit dhe GNL
<b>Biodiversiteti</b>	
<b>Vegjetacioni Dëmtim potencial i vegjetacionit</b>	Mirëmbajtja e kurorës së pemëve dhe bimësisë së mjedisit në përdorim nga shoqëria. Mbjellja e fidanëve të rinj, përgjatë rrugës që bëjnë të mundur hyrjen për në objekt.
<b>Cilësia e ajrit</b>	
<b>Rritje e emetimeve në ajër nga funksionimi i linjes së shpërndarjes dhe magazinimit të naftës dhe nënprodukteve të saj dhe GNL</b>	Mirembajtja e linjes dhe reduktimi i shkarkimeve në ajër. Mjete me kolaudim optimal. Pjesë këmbimi rezerve brenda objektit për raste emergjente. Plan veprimi në rast rrjedhjesh. Përdorimi eficient i mjeteve motorrike. Përdorim i karburantit cilësor. Pastrim periodik i objektit të zonës në shfrytëzim dhe mjeteve të punës. Pastrimi periodik i linjës së depozitimit të karburanteve duke mbarëvajtur operimin optimal të tij.
<b>Sistemi i drenazhimit dhe separatori i ndarjes</b>	

<b>Sistemi i drenazimit dhe separatori i ndarjes</b>	Mirembajtja e sistemit të drenazimit të ujrave të shiut dhe ujrave teknologjike të pastrimit përgjatë gjithë gjatësisë së objektit, bashkimi i tyre në një vaske dekantimi të përbashkët. Mirembajtje e separatorit të ndarjes së ujrave nga lëndet hidrokarbure, pastrimi periodik i tij.
<b>Mbetjet</b>	
<b>Shtim i mbetjeve industrial dhe urbane nga aktiviteti human i punonjësve që do të operojnë në objekt.</b>	Vendosja e kontenierëve në brendësi dhe jashtë objektit, diferencimi i mbetjeve sipas fraksioneve të gjeneruara dhe transportimi periodik i tyre në venddepozitim më të afërt të caktuar nga njesia vendore. Asgjësimi i mbetjeve që vijnë nga instalimet, nga kompani të licensuara. Rikuperim, Riciklim dhe Ripërdorim në maksimum i mbetjeve të gjeneruar nga linja për shpërndarjen dhe magazinimin e naftës dhe nenproduktet e saj dhe GNL
<b>Ujërat e Ndotura Urbane</b>	Përdorimi i ujit është me cikël të mbyllur, duke riqarkulluar të njëjten sasi uji për ftohje. Maksimizimi i përdorimit të ujit.
<b>Zhurmat</b>	
<b>Rritje e nivelit të zhurmave nga impianti dhe nga lëvizja e automjeteve</b>	Përdorimi i mjeteve të kolauduara. Ushtrimi i operacioneve të shpërndarjes dhe magazinimit të naftës dhe nenprodukteve të saj dhe GNL brenda orareve të caktuara, nga rregullorja e punës. Përdorimi i mjeteve mbrojtëse nga punonjësit (kufje për mbrojtjen e aparatit të dëgjimit). Përdorimi i mjeteve të punës dhe të transportit gjatë orareve të përshtatshme.
<b>Trafiku rrugor</b>	
<b>Trafiku Rrugor Rritje e fluksit të qarkullimit të automjeteve</b>	Lëvizshmëria do të studiohet të kryhet në oraret ku shmanget piku i trafikut. Mjetet e transportit do të levizin brenda normave të lejuara të shpejtësisë, referuar Kodit Shqiptar Rrugor.

- Ndjekja e gjithë kërkesave ligjore për veninë në funksion të aktivitetit duke mbajtur parasysh kufizimet dhe detyrimet kundrejt shtetit dhe paleve të treta.
- Kompania ka ndërtuar sistemin për ripërdorimin e ujrave të ftohjes dhe krijimin e një cikli të mbyllur.
- Nga ky aktivitet nuk parashikohen të kete ndikime në ndryshimin e habitateve
- Mbetjet e gjeneruara nga punonjësit do të grumbullohen në kazan të vecante. Kazanet do të zbrazen rregullisht dhe mbetjet do të hidhen në vendin e përcaktuar nga Njesia Vendore për mbetjet urbane.
- Do të ndiqen gjithë rregullat e sigurimit teknik në punë si dhe pajisjes së punonjësve me uniformat dhe mjetet e nevojshme të mbrojtjes në punë.

**Për më tepër rekomandimet për të parandaluar dhe kontrolluar rrezikun e ndotjes përfshijme:**

- Mbetjet urbane të grumbullohen transportohen dhe depozitohen në oraret e caktuara nga Njesia Vendore.

- Mbetjet teknologjike te grumbullohen dhe te ambalazhohen sipas kerkesave te legjislacionit shqiptar per menaxhimin e integruar te mbetjeve.
- Te realizohet ndricimi perreth terminaleve te depozitave.
- Te kryhet rregullimi i territorit ne perputhje me kondicionet urbane te percaktuara.
- Shoqeria te operoje ne perputhje te plote me normat qe jane ne fuqi, dhe te kryej monitorime te vazhdueshme te tregueseve mjedisor te trysnise ne mjedis.
- Te respektoje te gjitha rregullat e mbrojtjes kundra zjarrit gjate operimit ne objekt dhe te respektoje rregulloren e MNZ.
- Te instalohen dhe te respektohen sinjalistikat e trafikut te cilat do te minimizonin impakti per aksidente te mundshme.
- Per te minimizuar impaktin ndaj zhurmave dhe vibrimeve, te limitohen proceset e zhurmshme gjate oreve me te ndjeshme.
- Te respektoje te gjitha masat e percaktuara ne kete Formular Kerkese te Lejes Mjedisore te Tipi B.
- Te respektoje te gjitha kushtet dhe masat qe do te vendosen nga AKM-ja dhe Ministria e Turizmit dhe Mjedisit.

Nga vleresimet e mesiperme, shkarkimet e prishme ne mjedis jane te uleta dhe nuk perbejne problem serioz per mjedisin. Megjithe perparaesite qe ka ky aktivitet, duhet te tregohet kujdes ne menaxhimin dhe mbajtjen nen kontroll te kushteve teknike per te minimizuar humbjet aksidentale ose shkarkimet.

#### **Masat qe duhen konsideruar per te minimizuar ndikimin ne mjedis jane:**

- Parandalimi i shkarkimeve te gazeve te demshem ne mjedis.
- Lidhur me mbetjet e grumbulluara te menaxhohen ne bashkepunim me subjekte te licensuara ose me subjektin e grumbullimit te mbetjeve urbane.
- Sasia depozituese te mos i kaloje volumet e parashikuara ne menyre qe situata te jete e kontrollueshme dhe te mos demtoje instalimin.
- Te zbatohet projekti i mbrojtjes nga zjarri ne menyre qe te perballoje siperfaqen ne rastet e avarive te ndryshme.
- Punonjesit te jene te trajnuar paraprakisht dhe te jene vazhdimisht ne mbikqyrjen e drejtuesit teknik gjate proceseve te punes. Punimet e mirembajtjes te kryhen ne perputhje me kushtet teknike te punes.
- Te mirembahet brezi i pemeve pergjate murit rrethues te prones, ne menyre qe te reduktoje impaktin ne peizazh.

#### **- ALTERNATIVËN NË LIDHJE ME ZGJEDHJEN E VENDIT TË INSTALIMIT DHE TEKNOLOGJINË E PËRDORUR;**

Kontrate Qiraje per dhenien me qira te rezervuareve ne Parkun e Produkteve te Gatshme per Shitje, Objekti 16/4 me kapacitet stokues 62 800 m<sup>3</sup> ne total).

#### **- MASAT PËR PARANDALIMIN DHE RIKUPERIMIN E MBETJEVE (NËSE ËSHTË E NEVOJSHME);**

#### **Plani i Menaxhimit të Mbetjeve**

Aktiviteti që zhvillon shoqeria “TOSK ENERGJI” Sh.a, **Objekti 16/4, ne Parkun e Produkteve te Gatshme per Shitje, KPTHN, Ballsh** nga proceset e ndryshme të operimit të punës në objekt për shperndarjen dhe magazinimin e naftes dhe nenprodukteve dhe GNL te saj gjenerohet një sasi mbetjesh.

Rrymat prioritare të mbetjeve të gjeneruara në objekt dhe nga shperndarja dhe magazinimi i naftes dhe nenprodukteve te saj, ndahen sipas fraksioneve të mëposhtme:

- Mbetje te rrezikshme me permbajtje hidrokarbure nga pastrimi i depozitave dhe separatorit te ndarjes
- Mbetje të ngurta urbane ( Mbetjet të ambalazhit, karton, plastik, kanaçe, etj)

**Qëllimi i menaxhimit të mbetjeve:** Diferencimi i mbetjeve të gjeneruar brenda objektit të shfrytëzuar, sipas fraksioneve kryesore nëpërmjet instalimit të sistemit me 3-Kontenier, reduktimin e mbetjeve nga proceset e prodhimit, riciklimin dhe asgjesimin e mbetjeve dhe transportimi periodik te mbetjeve urbane në vendin e caktuar nga njësia vendore, permes bashkëpunimit me NJQV-në, për firmat e kontraktuara në grumbullimin e mbetjeve urbane, reduktimin dhe riciklimin e mbetjeve te skrapit, në ndërtimin e një infrastrukture të qëndrueshme në diferencimin e mbetjeve, duke maksimizuar dobinë e Landfillit Rajonal (ku kryhet dhe asgjesimi përfundimtar i tyre, sipas Strategjisë Kombëtare të Mjedisit për Menaxhimin e Mbetjeve).

Menaxhimi i mbetjeve brenda zones së instalimit është tërësisht i bazuar në SKMM, PKMM, PRMM dhe Planin e Menaxhimit të Mbetjeve të Bashkise Mallakaster.

**Objektivat afatshkurtra dhe afatmesme të planit janë si më poshtë:**

- Instalimi i sistemit me 3-kontenier brenda zones ku zhvillohet aktiviteti
- Diferencimi i mbetjeve, sipas tre rrymave prioritare (Plastik, Letër/Karton dhe Mbetje të tjera).
- Rikuperimi, Riciklimi dhe Riperdorimi ne maksimum te mbetjeve, duke rritur eficencen e vete linjes dhe reduktimin e kostos per asgjesimin e tyre.
- Transportimi i mbetjeve të ngurta urbane në vendepozitimin e caktuar nga Njësia Vendore.
- Nëshkrimi i kontratave me biznesin e riciklimit për grumbullimin e mbetjeve të ngurta urbane që gjenerohen nga aktiviteti
- Nenshkrimi i kontrateve me subjekte te licencuara er rikuperimin e mbetjeve te rrezikshme dhe te parrezikshme dhe asgjesimin perfundimtar te tyre.

**Synimet:**

- Përmirësimi i cilësisë së mjedisit, grumbullimin e mbetjeve në të gjithë territorin e objektit dhe diferencimin e mbetjeve sipas tre rrymave kryesore.
- Organizimi i diferencuar i mbetjeve në përputhje me politikat kombëtare, për të mundësuar dhe stimuluar metodat e trajtimit të mbetjeve (riciklimi dhe riperdorim).
- Planifikimi dhe ngritja në nivelin zonal i një rrjeti të kontenierëve për diferencimin e mbetjeve me qëllim për të maksimizuar dobinë e Landfillit Rajonal
- Maksimizimi i përdorimit të mbeteve urbane dhe mbetjeve teknologjike
- Maksimizimi per reduktimin e mbetjeve nga ushtrimi i aktivitetit per shperndarjen dhe magazinimin e naftes dhe nenprodukteve te saj
- Përmirësimi i kapaciteteve njerëzore dhe trajnimi i punonjësve të vetë shoqërisë, duke ofruar një eficenc dhe efektivitet në diferencimin dhe menaxhimin të integruar të mbetjeve.
- Mbrojtjen e Mjedisit nga mbetjet e ndotura urbane dhe teknologjike duke maksimizuar dobinë e tyre dhe reduktimin e CO<sub>2</sub> në atmosferë.
- Asgjesimin përfundimtar dhe maksiminimin e perdorimit te mbetjeve.

**Mbetjet e rrezikshme qe gjenerohen nga operacionet e shperndarjes dhe magazinimit te naftes dhe nenprodukteve te saj do te rikuperohen ne depozita/fucia te padeptueshme dhe do te asgjesohen ne menyre perfundimtare nga subjekte te licencuara.**

- **MASA TË TJERA TË PLANIFIKUARA NË PËRPUTHJE ME PARIMET E PËRGJITHSHME QË RREGULLOJNË DETYRIMET THEMELORE TË OPERATORIT, DMTH:**

**Programi i Përmirësimit të Procesit të Punës**

Për plotësimin e kërkesave të klientëve, rritjen e cilësisë së shërbimit të ofruar, rritjen e masave të sigurisë gjatë procesit të operimit në shperndarjen dhe magazinimin e naftes dhe nenprodukteve te saj, mbrojtjen nga gazrat, pluhurat, zhurmat, etj, mbrojtjen e shëndetit të punonjësve dhe komunitetit të zonës përreth, me qëllim kryesor “Mbrojtjen e Mjedisit”, reduktimin e sasisë së emetuar të PM10, CO<sub>2</sub>, NOx, SOx në atmosfere, përdorimin e energjisë në mënyrë eficiente, duke menduar për gjeneratat e brezave pasardhës, subjekti **“TOSK ENERGJI” Sh.a**, me përfaqësues ligjor Z. Blerim Hoxha ka hartuar “Programin e Përmirësimit të Operimit të Proceseve Teknike të Punës”, sipas termave të mëposhtme.

Programi i përmirësimit të operimit mbështetet në këto parime të zbatueshme

<b>Çfarë</b>	<b>Masat</b>	<b>Kush i zbaton</b>
<b>Parandalim</b>	<ul style="list-style-type: none"> <li>- Përzgjedhja dhe trajnimi i personelit për mënyrën e veprimit gjatë magazinimit, transportimit dhe përdorimit të teknologjisë.</li> <li>- Zbatim rigoroz i sigurimit teknik gjatë punës dhe ndërprerjes së sajë në rast avarie të mundshme.</li> <li>- Montimi i të gjithë aparateve sinjalizuese të sigurisë dhe rrjetit elektrik.</li> <li>- Tokëzimi dhe rrufe pritëse, në të gjith instalimet për të shmangur aksidente me pasoja në mjedis.</li> <li>- Pajisjet dhe aparaturat do të mbahen gjithmonë të fikura, kur nuk ka procese të operimit nga aktiviteti i depozitimit te karburanteve dhe GNL</li> <li>- Mbjajtja gjithmon fikur e automjeteve gjatë procesit të ngarkimit dhe ruajtja e distances së sigurisë, gjatë operimit të punës nga punonjësit që punojne ne impiantin e depozitimit te karburanteve dhe GNL</li> <li>- Mbjajtja e pajisjeve të nevojshme, nga punonjësit për operimin e punës, si : doreza, këpucë me veshje gome, syze për mbrojtjen e syve, maska kundra gazeve dhe pluhurave, gjatë gjithë kohës dhe proceseve që zhvillohen brenda objektit.</li> <li>- Kapja dhe pastrimi i menjëhershëm në rast derdhjesh të lubrifikantëve dhe grumbullimi i tyre në kontenier (fuçia) të mbyllura hermetikisht me qëllim asgjesimin e tyre përfundimtar.</li> <li>- Grumbullimi, diferencimi dhe transportimi i mbetjeve industrial dhe të ngurta urbane çdo ditë në fund të procesit të punës në kontenierët e vendosur nga Njësia Vendore.</li> <li>- Lyerja e ambientit të punës (zyra, magazine) dhe pajisjeve me bojë antikorrozive (kundra ndryshkut) çdo dy vite sipas</li> </ul>	Investitori, Drejtuesi Teknik dhe punonjësit.

	<p>një programi të veçantë, me qëllim mbrojtjen nga korrodimi.</p> <ul style="list-style-type: none"> <li>- Testimi paraprak i gjithë teknologjisë (instalimeve) dhe rrjetit elektrik.</li> <li>- Pastrimi periodik i vendit të depozitimit të lëndës së parë, pastrimi periodik i rrjetit të drenazhimit të ujrave teknologjike te larjes dhe të shiut, sidhe mirëmbatja e pemëve.</li> <li>- Kolaudimi periodik i mjeteve të transportit dhe impiantit të instaluar.</li> <li>- Monitorimi periodik i parametrave mjedisor dhe regjistrimi i të dhënave në regjistrin e shoqërisë.</li> </ul>	
<b>Kontroll</b>	<ul style="list-style-type: none"> <li>- Kontroll i automatizuar i të gjithë linjës së instalimit, nëpërmjet programeve inxhinierike</li> <li>- Pastrimi i sheshit ku zhvillohet aktiviteti dhe atij të lëvizjes së automjeteve.</li> <li>- Pastrimi i rrjetit të drenazhimit të ujrave teknologjike dhe ujrave të shiut përgjatë perimetrit nën administrimin e shoqërisë ku zhvillohet aktiviteti.</li> <li>- Vëzhgimi dhe kulaudimi i vazhdueshëm i të gjithë teknologjisë dhe instalimeve të projektit.</li> <li>- Përdorimi eficient i energjisë elektrike si dhe sigurimi i ambientit të objektit me ndriçimin e duhur për zhvillimin e aktivitetit.</li> <li>- Diferencimi i mbetjeve sipas rrymave specifike që gjenerohen nga aktiviteti i përditshëm i punonjësve në territorin brenda dhe jashtë objektit ku ndodhet instalimi.</li> <li>- Monitorimi periodik i parametrave mjedisor dhe regjistrimi i të dhënave në regjistrin e shoqërisë.</li> <li>- Sigurimi i të gjithë pajisjeve të nevojshme për riparimin, pastrimin dhe ndërhyrje në rast emergjencash.</li> <li>- Trajnimi periodik i punonjësve dhe njohja me planin e ndihmës së shpejtë dhe planin e përballimit të emergjencave të ndryshme.</li> </ul>	Drejtuesi Teknik dhe punonjësit.
<b>Ndërhyrje</b>	<ul style="list-style-type: none"> <li>- Riparimi i menjëhershëm i difekteve dhe avarive teknologjike</li> <li>- Mobilizimi i menjëhershëm i stafit dhe mjeteve të fikjes së zjarrit.</li> <li>- Kolaudimi dhe shërbimi i pajisjeve/aparatura nga ekspertë të licensuar, çdo fillim viti.</li> <li>- Kapja, asgjesimi i menjëhershëm në rastet e derdhjeve të lubrifikantëve dhe pastrimi i menjëhershëm i ambientit të punës me detërgjentë të posaçëm, që mund të gjenerohen nga linja e depozitimit te karburanteve dhe automjetet që kryejnë këtë shërbim.</li> <li>- Zëvendësimi i menjëhershëm të pjesëve të pajisjeve/aparaturave dhe mjeteve të punës, në rastet e avarive të mundshme.</li> <li>- Rigjenerimi i ambientit të dëmtuar.</li> <li>- Riparimi i menjëhershëm i teknologjisë dhe linjës së shperndarjes dhe magazinimit te naftes dhe</li> </ul>	Personeli dhe organet Shtetërore të Specializuara.

	<p>nenprodukteve te saj dhe GNL, në raste avarie të mundshme apo dëmtim të instalimeve.</p> <ul style="list-style-type: none"> <li>- Në rastet e avarive të ndryshme do të njoftohet i gjithë stafi i punonjësve dhe klientët e gjendur aty, me qëllim sigurimin e jetës së tyre dhe ndërhyrjen për sigurimin e automjeteve dhe pajisjeve kryesore.</li> <li>- Reduktimi i sasisë së ujrave të përdorura për qëllime sanitare, si dhe në rastet e kontaminimit me mbetje të rrezikshme izolimi i tyre në kontenier të posaçëm dhe të izoluar hermetikisht.</li> <li>- Kapja dhe trajtimi mjeksor i faunës së egër, njoftimi i organeve kompetente, për rastet e mundshme.</li> <li>- Pajisja e zones së shfrytëzuar me sinjalistikën e duhur dhe shenjat dalluese në rastet e rrezikut të mundshëm, për operimin normal të punës në objekt.</li> <li>- Njoftimi i menjehershëm i automjeteve dhe njësive të specializuara në rast emergjencash (zjarrfikëse, autoambulanca, etj).</li> <li>- Rrethimi i perimetrit të territorit në shfrytëzim.</li> </ul>	
<b>Administrim</b>	<ul style="list-style-type: none"> <li>- Përdorimi dhe ruajtja me përgjegjësi i të gjithë, zones, instalimeve, infrastrukturës dhe mjeteve të përshkuara më sipër.</li> </ul>	

#### **Raportimi i masa të ndërmarra për programin e përmirësimit të operimit**

Raportimi i masave që do të ndërmerren në objektin ku ndodhet instalimi për shpërndarjen dhe magazinimin e naftes dhe nenprodukteve te saj dhe GNL, depozitat, Objekti 16/4 ne Parkun e Produkteve te Gatshme per Shitje, KPTHN, Ballsh, do të kryhet nga shoqëria **“TOSK ENERGJI” Sh.a**, sipas një kalendari dhe regjistri të veçantë, i cili do të plotësohet nga drejtuesi teknik i punës në impiant dhe do të raportohet pranë Agjencisë Kombëtare të Mjedisit, me miratimin e Përfaqësuesit Ligjor, Z. Blerim Hoxha.

#### **Masa të tjera lehtësuese, për funksionimin eficient dhe të sigurtë të punës në aktivitetin e shpërndarjes dhe magazinimit te karburanteve dhe GNL:**

- Të mirëmbahen mjediset e gjelbëruar në mënyrë të përhershme dhe të mbillen edhe bimë decorative autoktone në kushte artificiale për të rritur koeficientin e gjelbërimit.
- Të shmanget në maksimum përdorimi i mjeteve të transportit kur nuk është e nevojshme dhe të reduktohen zhurmat në orët e vona.
- Të kryhet rrethimi i objektit dhe linjës së depozitimit te karburanteve dhe GNL, si dhe të vendosen tabela paralajmëruese për rreziqet për kalimtarët dhe punonjësit.
- Të reduktohet qarkullimi në orët e pikut të trafikut, për të mos krijuar trafik të rënduar në zonë.
- Të mos përdoren boritë e mjeteve në qendrat e banuara dhe qarkullimi të kryhet me shpejtësi të ulët.
- Të vendosen kontenier për mbajtjen pastër të ambjenteve nga mbetjet urbane për numrin e punonjësve.
- Mbetjet e rrezikshme me përmbajtje hidrokarbure te Rikuperohen dhe asgjesohen nga subjekte te licencuara.
- Investitori të respektojë detyrimet e vendosura në Lejen Mjedisore që do të miratohet nga AKM.

- Subjekti të respektojë të gjitha masat/normat/planet/shkarkimet e deklaruara në këtë Formular-Kërkese për Leje Mjedisore Tipi B.
- Subjekti të jetë në dijeni dhe të azhornohet për kuadrin ligjor për mjedisin dhe ndryshimeve të tij.
- Subjekti të respektojë dhe zbatojë kushtet teknike në objekt për mbrojtjen nga zjarri dhe të krijojë infrastrukturën e nevojshme për zjarrëfikset.
- Të kryhet monitorimi i indikatorëve të mjedisit sipas ligjeve në fuqi.
- Si rezultat i realizimit të projektit nuk do të absorbohen ndikime të rëndësishme mjedisore, sociale në shëndetin e njerëzve. Për pasoj ndikimet e parashikuara mund të minimizohen duke zbatuar masat e përmëndura më sipër.
- Nga analiza për identifikimin e ndikimeve rezulton se ndikimi do të jetë i drejtpërdrejtë, i shkaktuar vetëm nga linja e prodhimit.
- Është detyrë e zbatuesve të projektit të integrojnë elementët e domosdoshëm të propozuar për parandalimin, minimizimin dhe eliminimin e ndikimeve negative në mjedis, shëndet dhe aspektin social.
- Është detyrë e Njesisë Vendore gjithashtu të zbatojë rigorozisht detyrimet e përcaktuara për të garantuar mbrojtjen e mjedisit dhe shëndetit.
- Është detyrë e të gjith kontraktorëve e nënkontraktorëve të ndryshëm si gjatë fazës së depozitimit të karburanteve dhe GNL të zbatojnë me kujdes detyrimet përkatëse të parashikuara më sipër.

#### **Masa lehtësuese të tjera të kërkuara**

- Do të bëhet një menaxhim sa më me eficient të energjisë elektrike, kjo do të çojë në uljen e ndotjeve termike të mikroklimës së zonës si dhe kursim të energjisë elektrike nga përdorimi i makinerive/impjantit me efikasitet.
- Përcaktimi i vend-parkimit të automjeteve si dhe pajisja e vend parkimeve me sinjalistikën përkatëse.
- Subjekti të kryejë aktivitetin për shpërndarjen dhe magazinimin e naftës dhe nënproduktet e saj vetëm brenda kordinatave të sipërfaqes së tokës që disponon me qera.
- Do të kontrollohen kushtet teknike të mjeteve të punës në mënyrë periodike për të evituar, parandaluar rrjedhjet e lubrifikanteve dhe hidrokarbureve në mjedis, emëtimin e gazeve dhe zhurmave të tepërta të shkaktuara nga avari të mundshme teknike të mjeteve.
- Do të instalohet sistem i ujitjes për mjedisin përreth (varet dhe nga hapësira e planifikuar për gjelbërim si dhe pozicioni që ato do të kenë) si dhe lagia me ujë e rrugicave të brendshme gjatë periudhës Maj-Tetor.
- Linja e Impjantit të instaluar në objekt, do të koluadohet në mënyrë periodike nga teknikë të specializuar dhe çertifikuar për të tilla procese.
- Veglat/Pajisjet/Makinerite e punës që shërbejnë për procese të ndryshme do të zëvendësohen me të reja, sipas jetëgjatësisë së tyre dhe efikasitetit që kanë në kryerjen e operacioneve depozitimit të karburanteve
- Maksimizimi i përdorimit të lëndës së parë
- Ambienti i zyrave dhe pajisjet/mjetet në zonën e shfrytëzuar do të lyhet periodikisht me bojë higjienike dhe antikorrozive, me qëllim plotësimin e kushteve Higjieno-Sanitare.
- Do të bëhet menaxhimi i mbetjeve të ngurta, të cilat do të jenë; lëndë të aballazheve, letra-kartona, si dhe lëndë organike të prodhuara nga punonjësit dhe klientat, ku këto mbetje do të transportohen rregullisht në vendin e caktuar nga Njësia Vendore, ku firma do të marrë masa për menaxhimin e këtyre mbetjeve të ngurta, do të vendosen në kosha selective sipas rrymave specifike të mbetjeve.
- Do të bëhet pastrimi periodik i rrjetit të drenazhimit të ujërave teknologjike dhe ujit të shiut në këtë objekt ose e mjedisit përreth drejt mjedisëve të gjelbëruara, një mundësi e mirë dhe për vaditje dhe shmangie të derdhjes së tyre në mjedis si dhe shmangie të përdorimit të ujit të



pijshëm për vaditje. Mjedis i gjëlbëruar përreth do të jetë nën kujdesjen e personelit që do të punësohet vetëm për punimet agro-mjedisore të nevojshme.

- Rrjeti elektrike është togëzuar për të shmangur ndonjë shkarkesë elektrike, konform kushteve teknike,
- Zona ku do të realizohen operacioni i sherndarjes dhe magazinimit të naftes dhe nenprodukteve të saj është e rrethuar, me qëllim për të shmangur hyrjet e paautorizuara të individëve dhe faunës së zonës përreth.
- Janë ndërmarrë të gjitha masat e domosdoshme të mbrojtjes kundra zjarrit. Për të mbrojtur kundër zjarrit të mundshëm që mund të bjerë do të ruhen largësitë mbrojtëse ndaj zjarrit të objektit dhe linjës së depozitimit të karburanteve.
- Aktiviteti i disponon infrastrukturën e nevojshme, me distancat e përcaktuara për rrugë kalim të punonjësve, automjeteve, zjarrëfiksive, etj.
- Është ndertuar sistemi i drenazhimit të ujrave teknologjike dhe lëvizjes së ujërave të shiut.
- Do të bëhet trajnimi periodik i punonjësve mbi kushtet e sigurimit teknik gjatë operimit të punës, si dhe të kualifikohen stafi përgjegjës për operimin e punës në objektin e shperndarjes dhe magazinimit të naftes dhe nenprodukteve të saj.

#### - **MONITORIMI I PLANIFIKUAR I SHKARKIMEVE NGA INSTALIMI.**

##### **Qëllimet e monitorimit mjedisor**

Monitorimi për parametrin që na intereson bëhet nëpërmjet matjeve të përsëritura, që merren me një frekuencë të mjaftueshme, për të bërë të mundur vlerësimin e gjendjes së mjedisit dhe ndryshimeve të tij në kohë.

Qëllimi i monitorimit mjedisor për linjen e depozitimit të karburanteve dhe GNL është që të sigurojë të dhëna nëpërmjet të cilave të vlerësohet nëse zhvillimi i veprimtarisë është në përputhje me ligjet dhe standardet mjedisore që lidhen me të, për të vlerësuar shkallën e ndikimit (nëse ka), si dhe për të vlerësuar performancën mjedisore të menaxhimit të saj në kuadër të përmirësimit të vazhdueshëm.

##### **Objektivat e Monitorimit:**

- Të krahasojë cilësinë dhe gjendjen e mjedisit para fillimit të aktivitetit me atë gjatë funksionimit të instalimeve.
- Të monitorojë emetimet (nëse ka) në të gjitha fazat e zhvillimeve të projektit në përputhje me normat dhe standardet ligjore të Shqipërisë dhe BE.
- Të përcaktojë nëse ndryshimet e mundshme mjedisore janë si rezultat i zhvillimeve të aktiviteteve që kryhen në rajonin ku ndodhet objekti ku janë instaluar linja e depozitimit të karburanteve dhe nëse ka lidhje dhe impakte kumulative me aktivitetin e propozuar.
- Për të përcaktuar efektivitetin e masave përmirësuese të zbatuara nga aktorët zhvillues të aktivitetit në rajon.
- Për të përcaktuar impaktet afatgjatë (nëse ka).
- Për të përcaktuar zgjatjen e kthimit në normalitet të cilësisë së mjedisit në rajon, në rastet kur vlerësohet se ka ndikime dhe impakte në të.
- Të krijojë një arkivë (regjistër) të cilësisë së mjedisit, një bazë të dhënash që do të mund të përdoret në të ardhmen.
- Për të garantuar përshtatshmërinë e një objekti mjedisor për tu përdorur për qëllim të caktuar.

##### **Baza Ligjore e Monitorimit**

Monitorimi i mjedisit është detyrim ligjor, mënyra, frekuenca dhe elementët e monitorimit janë të ndryshëm për veprimtari të ndryshme.

#### **Kërkesa ligjore për kryerjen e monitorimit:**

- Ligji nr. 10431 datë 09.06.2013 “Për mbrojtjen e mjedisit”, kreu VI “monitorim i gjendjes së mjedisit”;
- Subjekti është i detyruar të kryejë monitorimet periodike sipas kërkesave të përcaktuara në kushtet e lejes përkatëse mjedisore.

#### **Baza ligjore për monitorim**

Ligji Nr.10266 datë 15.4.2010	Për mbrojtjen e ajrit nga ndotja
Ligji Nr. 9774 datë 12.07.2007	Për vlerësimin dhe administrimin e zhurmës në Mjedis
VKM Nr.1189 datë 18.11.2009	Për Rregullat dhe Procedurat për Hartimin dhe Zbatimin e Programit Kombëtar të Monitorimit të Mjedisit
VKM nr.103 datë 31.03.2002	“Për monitorimin e mjedisit në Republikën e Shqipërisë
VKM Nr. 435, datë 12.09.2002	Për miratimin e normave të shkarkimeve ne ajër në Republikën e Shqipërisë
VKM Nr. 803 datë 04.12.2003	Për miratimin e normave të cilësisë së ajrit
Udhëzimi Nr.8 datë 27.11.2007	Për nivelet kufi të zhurmave në mjedis të caktuara
Udhëzimi Nr. 6527 datë 24.12.2004	Mbi vlerat e lejueshme të elementëve ndotës të ajrit në mjedis nga shkarkimet e gazrave dhe zhurmave shkarkuar nga mjetet rrugore, dhe mënyra e kontrollit të tyre.  I ndryshuar me: Udhëzimin Nr. 12 datë 15.06.2010

#### **Plani i monitorimit**

Me qenë se kemi të bëjmë me instalime për shpërndarjen dhe magazinimin e naftes dhe nenprodukteve të saj dhe GNL, i pozicionuar në Objekti 16/2, Parku i Produkteve të Gatshme për Shitje, KPTHN, Ballsh nevojitet një monitorim i vazhdueshëm, jo vetëm në linjen e depozitimit të karburanteve dhe GNL, por dhe në një zonë mbi 150 m për rreth linjes.

Plani i monitorimit do të konsistojë në :

- Monitorimi i parametrave gjeometrike të impiantit të instaluar.
- Monitorimi i zonës së mundëshme të gjenerimit të gazrave gjatë aktivitetit të depozitimit
- Monitorimi i parametrave fizike dhe dinamike të shpërndarjes së emetimeve të gazeve dhe marrja e masave përkatëse të parashikuara në projekt, për parandalimin e tij.
- Monitorimi i sjelljes së bimësisë ekzistuese në zonën përreth objektit dhe marrja e masave për parandalimin e dëmtimit të tyre.
- Monitorimi i mbetjeve të magazinuara dhe mbetjeve teknologjike të gjeruara nga instalimi
- Monitorimi i shkarkimit të ujrave të ndotura urbane që gjenerohen nga aktiviteti i përditshëm i operimit të punës në objekt
- Monitorimi i sipërfaqeve të mbjella, pemëve dhe bimëve të kultivuara, ecurisë normale të mbirjes dhe zhvillimit të tyre. Në rastet kur vërehet se ka demtime merren masa për zëvendësime dhe fidanë të rinj. Monitorimi i çdo sipërfaqe të mbjellë do të vazhdojë për një

periudhë 4 vjecare, kohë gjatë së cilës bimët kanë një zhvillim të konsiderueshëm dhe nuk kanë më nevojë për shërbime.

### **Shkarkimet e rastit**

Ndodhin kur lendet ndotese leshohen ne mjedis ne menyre te paplanifikuar. Keto shkarkime ndodhin kur nuk ka pajisje per kontrollin e tyre. Si ti tille mund te jet nje shkarkim nga mosfunzionimi sic duhet I sistemit eshte nje shkarkim afat shkruter dhe menjeher duhet te nderpritet puna per riparimin e difektit.

### **Shkarkimet aksidentale**

Shkaktohen nga difektet ne impiantet industriale, nga gabimet ne manipulimin e pajisjeve. Keto shkarkime shkaktojne ndotje shume te larta, por ato ndodhin shume rralle.

Shkarkimet varen me shume nga menyra e punes se impiantit/instalimit, prandaj rezultati duhet te konsiderohet specifik per menyren e punes se burimit gjate marjes se mostres.

### **Monitorimi i burimeve te shkarkimeve te lengeta**

- Shkarkimet e lengeta mund te mos jene homogjene,ne kete rast duhet kujdes ne zgjedhjen e pikave te marrjes se mostres.
- Te njihet ecuria e procesit teknologjik
- Merren disa mostra pergjate seksionit terthor te tubacionit ose kanalit te shkarkimit
- Zgjidhet nje zone me perzierje te mire
- Depozitimi i lendeve te ngurta ndikon ne mostrat e marra prandaj largesia e pikes se marrjes se mostres te jete 25 fishi i diametrit te tubacionit te shkarkimit
- Nese nuk ka zona me homogjenitet te pershtatshem, mostrat te merren nga disa pika pergjate rrymes
- Kur perberja e mostrave ndryshon me kohen, merret nje seri mostrash ose nje perzierje e tyre.

Objekti i vetëmonitorimit të shkarkimeve në mjedis është të evidentojë vlerat reale të treguesve mjedisorë të gjendjes, ndikimit dhe trysisë në ajër, në ujëra të brendshme, në tokë, me qëllim që, në bazë të tyre, subjekti të ndërmarë masa dhe veprime korigjuese të përshtatëshme dhe të zbatueshme për zonën ku ushtron aktivitetin. Për rastet kur ka ndotje që ndikojnë në situatën e shëndetit publik dhe në mjedis, të përcaktojë shkallën e ndotjes dhe nivelin e devijimit nga normat e lejuar, në mënyrë që programi rehabilitues të hartohet i sakte dhe masat e ndërhyrjes të jenë ato të duhurat dhe në nivelin e duhur.

Në varësi të nivelit të zhvillimit të ndikimit mjedisor, masat që ndërmeren mund të përfshijnë ndalimin/eliminimin e shkakut të ndikimit, ose mund të jenë të karakterit zbutës e reduktues.

Zgjidhja më e mirë, kur rrethanat e lejojnë, është ndalimi/eliminimi i ndotjes dhe shkaqeve të tjera.

Ne pergatitjen e programit te monitorimit specialistet kane marre ne konsiderate mundesine per te realizuar nje monitorim realist te elementeve me ndikim ne mjedis.

Subjekti merr përsipër sigurimin e ecurisë normale të punës dhe ruajtjen e vazhdueshme të mjedisit deri në mbylljen e aktivitetit.

Subjekti, gjithashtu, do të ketë lidhje të vazhdueshme me Agjensinë Rajonale të Mjedisit Fier, pranë të cilës do të informojë periodikisht për mbarvajtjen e punës si gjatë depozitimit të karburanteve ashtu dhe për monitorimin e parametrave të mësipër.

### **Monitorimi dhe rekomandime**

Monitorimi i cilësisë së mjedisit mbetet një ndër çështjet parësore.

Monitorim është procesi i zbulimit të ndryshimeve nëse do të ndodhin, përcaktimit të drejtimit dhe i matjes së shtrirjes së tyre.

Procesi i monitorimit do të përqëndrohet në të gjithë fazat e zhvillimit të projektit dhe fokusohet në aktivitet që gjenerojnë ndikime negative në mjedis në efektet e këtyre ndikimeve dhe në zbatimin e masave për zbutjen e tyre. Monitorimi do të kryhet nga vetë investori dhe në rast të pamundësisë teknike për realizimin e tyre do të kërkohet bashkëpunim i subjekteve të specializuara për fushat përkatëse.

Verifikimi i monitorimit apo auditimit do të organizohen nga institucionet administrative si AKM-ja, ISHMPU dhe Ministria e Turizmit dhe Mjedisit etj.

Në përputhje me karakteristikat e implementimit dhe të funksionimit të impiantit të shpërndarjes dhe magazinimit të naftës dhe nenprodukteve të saj dhe në përputhje me bazën ligjore mbi monitorimin, rekomandojmë të monitorohen këto elemente:

#### Monitorimi i parametrevë mjedisore

<b>Nr.</b>	<b>Monitorimi</b>	<b>Parametrat që do të monitorohen</b>	<b>Vendodhja</b>	<b>Periudha kohore</b>	<b>Frekuenca</b>	<b>Përgjegjësia</b>
1	Cilësia e Ajrit	NOx, SOx, CO, CO2	Depozitat e karburanti dhe GNL	Nga fillimi i punimeve 2018 e në vazhdim	Çdo 6 muaj	Shoqëria + Laborator i akredituar
2	Emetimi i zhurmave	Niveli i zhurmave në dB	Proceset e shpërndarjes dhe magazinimit	Nga fillimi i punimeve 2018 e në vazhdim	Çdo 6 muaj	Shoqëria + Laborator i akredituar
3	Rastet, incidentet e mundshme në vendin e punës	Regjistrimi dhe raportimi i mënyrës së trajtimit	Instalimi i Mjetet e transportit Magazini i lëndës së parë dhe transporti i produktit përfundimtar	Nga fillimi i punimeve 2018 e në vazhdim	Çdo 6 muaj	Drejtuesi teknik
4	Avari apo defekte të ndryshme të mundshme gjatë operimit	Instalimet, makineritë,	Instalimi i Mjetet e transportit	Nga fillimi i punimeve 2018 e në vazhdim	Çdo 3 muaj	Drejtuesi teknik
5	Dëmtim i vegjetacionit apo të mbjellave	Pyjet, bimësia	Perimetri i objektit në shfrytëzim	Nga fillimi i punimeve 2018 e në vazhdim	Çdo 6 muaj	Drejtuesi teknik + Punonjësit
6	Monitorim i zbatimit të kushteve të lejes mjedisore	Termat e lejes mjedisore	Të gjitha pikat që përmenden në Lejen e Mjedisit	Nga fillimi i punimeve 2018 e deri në rinovimin e lejes mjedisore	Në varësi të kushteve të Lejes Mjedisore	Laborator i Akredituar & ISHMPU

Monitorimi i burimeve natyrore, ajrit, ujit, tokës, shkarkimeve urbane etj, kryhet sipas disa kriterëve shkencore përsa i përket monitorimeve, mbledhjes dhe analizave të mostrave. Ai synon në mbledhjen e të dhënave për të vrojtuar dhe parashikuar rolin e faktorit njeri dhe natyror në ndryshimet e mjedisit, ku ai është aktiv.

**Objektivat kryesore të monitorimit janë:**

- Për të zbuluar ndryshimet dhe për të karakterizuar saktësisht nga ana sasiore tendencat (prirjet) e zhvillimit të burimeve.
- Për të siguruar informacione mbi lidhjen midis kushteve (gjendjeve) të burimeve dhe shkaqeve të tyre.
- Për të evidentuar cilësinë e mjedisëve ku njeriu ushtron aktivitetin e tij jetësor, me synim për të marrë masat e nevojshme për përmirësimin e tyre.
- Për të vlerësuar efektivitetin e politikave dhe veprimeve për menaxhimin e burimeve natyrore.

Monitorimi është detyrë e shoqërisë investitore në nivel individual për pikat Ç1, Ç2, Ç5, Ç6, Ç7, Ç8 të Vendimit Nr.1189. datë 18.11.2009 "Për monitorimet në Republikën e Shqipërisë"

Frekuenca e monitorimeve do të përcaktohet në aktin e miratimit të lejes së mjedisit dhe në rast të kundert, sipas kuadrit ligjor çdo 6 muaj të kryhen matjet dhe çdo tre ose gjashte muaj të dorëzohet një relacion periodik i shkurtër ku të pasqyrohen punimet e kryera të shoqëruara me foto, masat e marra për reduktimin e ndotjes në mjedis dhe mënyrën e zbatimit të kushteve të lejes mjedisore.

**Regjistrimi i të dhënave mjedisore**

Për të ruajtur të dhënat mjedisore të veprimtarisë do të përgatitet dhe mbahet një regjistër i veçantë ku do të pasqyrhen të gjitha parametrat e monitoruar nga shoqëria "TOSK ENERGJI" Sh.a mirëmbajtja dhe përditësimin e regjistrit nga drejtuesi teknik i instalimit.

**f. KONSULTIMET NDERKUFITARE**

Zona ku zhvillohet do të zhvillohet aktiviteti nuk ka nevojë të nënshtrohet procesit të konsultimit nderkufitar.

**g. AUTORITETI VENDIMARRËS PËR DHENIEN E AKTIT TË MIRATIMIT TË LEJES SË MJEDISIT, PROCEDURAT DHE AFATET QË NDIQEN.**

Autoriteti miratues është Ministria e Turizmit dhe Mjedisit, Ministri i Turizmit dhe Mjedisit firmos për miratimin apo refuzimin e aplikimit për tu pajisur me leje mjedisit të tipi B, me propozim nga Agjencia Kombëtare e Mjedisit, e cila shqyrton dokumentacionin e paraqitur nepermjet Qendres Kombëtare të Biznesit.

Afati për marrjen në shqyrtim të aplikimit për pajisjen me leje mjedisit të tipit B është 40 dite pune.

**h. ADRESA E AKM-SE, KU PUBLIKU MUND TË DERGOJE KOMENTET DHE SUGJERIMET E TIJ, ME SHKRIM APO NË FORME ELEKTRONIKE, BRENTA 20 DITE NGA DATA E NJOFTIMIT.**

Faqja zyrtare e Agjencisë Kombëtare të Mjedisit: [akm.gov.al](http://akm.gov.al)