

“KACI – IF – 2012” SH.P.K.

R A P O R T

PARAPRAK

I VLERESIMIT TE NDIKIMIT NE MJEDIS

(PER PAISJE ME LEJE MJEDISORE TE TIPIT B)

OBJEKTI "MAJA E KACULIT", QARKU DIBER,

ZONA MINERARE KONKURUESE NR. 636/1

SIPAS SHTOJCES 1

"Lejet e mjedisit të tipave A, B dhe C në varësi të kapacitetit prodhues kufi"

DHJETOR 2017

PERMBAJTJA

- a) përshkrimi i mbulesës bimore të sipërfaqes ku propozohet të zbatohet projekti, shoqëruar dhe me fotografi;
- b) informacion për praninë e burimeve ujore, në sipërfaqen e kërkuar nga projekti dhe në afërsi të tij;
- c) informacion lidhur me identifikimin e ndikimeve të mundshme, negative, në mjedis, të projektit, përfshirë ndikimet në biodiversitet, ujë, tokë dhe ajër;
- ç) një përshkrim për shkarkimet e mundshme në mjedis, të tilla si: ujëra të ndotura, gaze dhe pluhur, zhurma, vibrime, si dhe për prodhimin e mbetjeve;
- d) informacion për kohëzgjatjen e mundshme të ndikimeve negative të identifikuara;
- dh) të dhëna për shtrirjen e mundshme hapësinore të ndikimit negativ në mjedis, që nënkupton distancën fizike nga vendndodhja e projektit, dhe vlerat e ndikuara që përfshihen në të;
- e) mundësinë e rehabilitimit të mjedisit të ndikuar dhe mundësinë e kthimit të mjedisit të ndikuar të sipërfaqes në gjendjen e mëparshme, si dhe kostot financiare të përafërta për rehabilitimin;
- ë) masat e mundshme për shmangien dhe zbutjen e ndikimeve negative në mjedis;
- f) ndikimet e mundshme në mjedisin ndërkufitar

a) përshkrimi i mbulesës bimore të sipërfaqes ku propozohet të zbatohet projekti, shoqëruar dhe me fotografi;

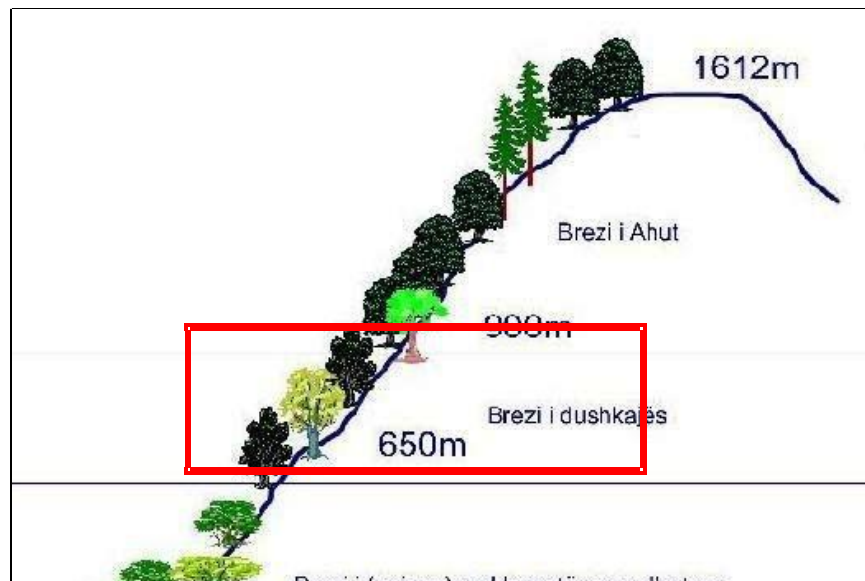
Zona me interes për shfrytëzim (referuar hartës së studimit të florës) paraqitet relativisht e zhveshur e mbuluar me bimësi te paket, kryesisht shkurre te vogla dhe e ekspozuar ndaj agjentëve klimatike.

Në shpatet me pjerrësi më të madhe se 50 % bimësia është e pazhvilluar dhe e rrallë. Nëpër rrjedhat e proskave sezonale ku akumulohen depozitime dhe sedimente të shkriфта vërehen individë të rrallë të dushqeve dhe dëllinjës së kuqe. Zhvillim më i plotë i shoqërimeve shkurre vërehet në shpatet me pjerrësi nën 30%, zona në të cilët janë akumuluar depozitimet e shkriфта proluviale.

Në disa zona të veçanta gjenden formacione me pisha të buta të mbjella nga Shërbimi Pyjor rreth viteve 70-80. Këto formacione janë të dendura dhe të dëmtuara rëndë nga *procesionaria*.

Shoqërimet bimore ekzistuese të zonës së studimit

Sipas klasifikimit të përgjithshëm fitosociologjik të bimësisë së Shqipërisë shoqërimet bimore të zonës në studim i përkasin asaj të dushqeve gjetherënës. Ky brez shtrihet mbi brezin e shkurreve mesdhetare deri në lartësinë 1000m.



Pamje skematike e brezave fitoklimatikë të zonës së Bulqizës

Shoqërimi *Quercetum cerris-frainetto*

Zona në studim mbizotërohet nga vegjetacioni i dushkajave, një grupim bimor i cili përfaqëson pyje gjethegjëra të përhapura përgjithësisht në brezin para malor dhe malor.

Ky shoqërim bimor gjendet më shpesh në toka të kafenja tipike. Speciet më karakteristike të këtij shoqërimi janë shparthi (*Quercus frainetto* Ten.) dhe qarri (*Quercus cerris* L.), të cilët janë edifikatorë të fitocenozës dhe lloje dominante njëkohësisht, të cilët dallohen për shkallën e lartë të sasi-mbulesës e dominancës.

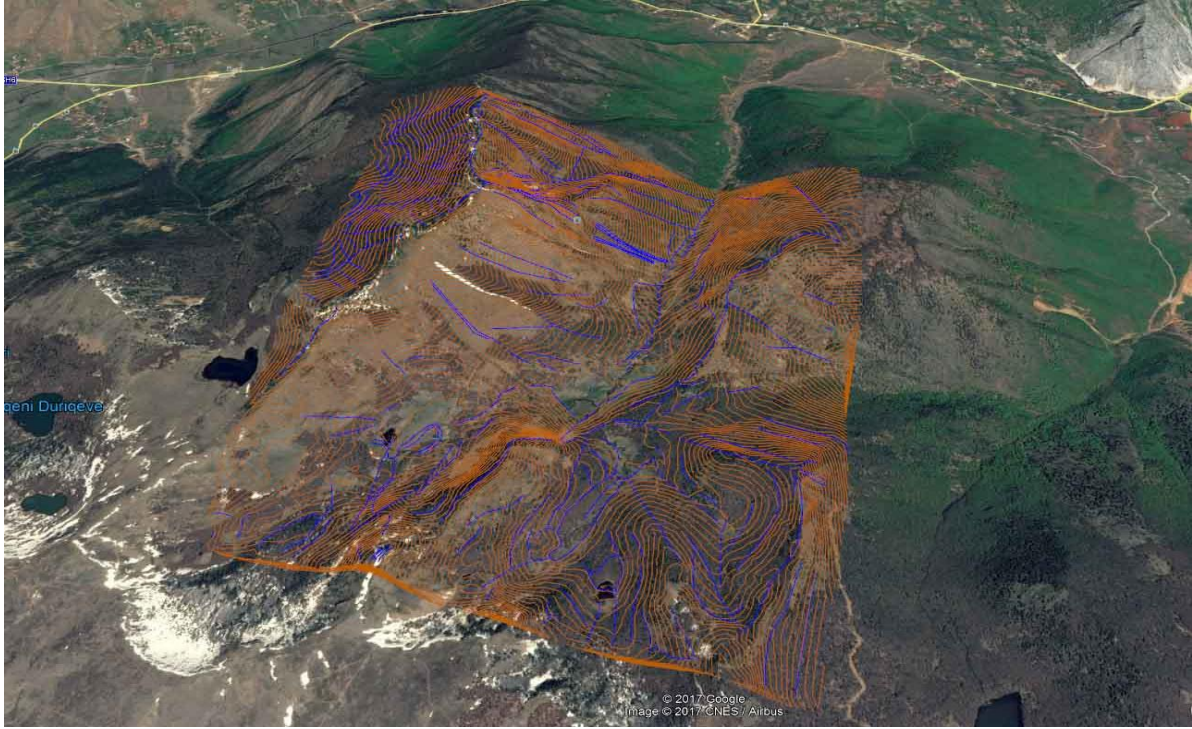
Dushkajat e formuara nga dushqe mezofile dhe gjysëmmezofile janë pyje me hijezim më të madh se sa ato të formuara nga dushqet kserofile kështu që edhe flora e tyre është më pak e pasur. Përbërja floristike ndryshon sipas tipit të pyllit, përbërjes së tokës, lartësisë, kundërdrejtimit, shkallës së ndriçimit etj., por një numër i konsiderueshem speciesh janë të përbashkëta.

Sipërfaqja në studim mbulohet në 50% të saj nga llojet mezofile të qarrit *Quercus cerris*, shparthit *Q. Frainetto*, shoqëruar me dëllinjën se kuqe *Juniperus oxycedrus* dhe me përfaqësim më të rrallë ato të shkozës *Carpinus orientalis* Mill, frashërit *Fraxinus ornus* L, panjës *Acer campestre*, pishës së butë *Pinus sp (sb. pinea)* dhe drizës *Paliurus aculeatus* etj.

Shoqërimi shfaqet përgjithësisht i dëmtuar me pjesë të caktuara në stadin e filizërisë. Në çeltirat e krijuara pas prerjes së dushkut përhapet masivisht dëllinja e kuqe *Juniperus oxycedrus*, ndërsa në sipërfaqet e hapura livadhore evidentohen zhvillimi i qumështores *Euphorbia myrsinites*. Llojet e tjera që takohen në hapësirat e hapura të zonës së studimit janë manaferra *Rubus ulmifolius* Schott, fiku i egër *Ficus carica*, trëndafili i egër *Rosa canina* L, driza *Paliurus spina-christi* Mil, murrizi *Crataegus monogyna*.

Për nga përbërja floristike e katit të florës barishtore përfaqësohet nga llojet: *Potentilla erecta*, *Lychnis coronaria* L, *Buglossoides purpureocaerulea* (L.)I.M.Jhons., *Clinopodium vulgare* L, *Brachypodium pinnatum* (L.)P.B., *Lathyrus niger* (L.)Berhn L. *Stachys germanica* L, *Dactylis glomerata* L, të cilat janë specie karakteristike të aleancës *Quercion frainetto-cerris* por të përhapura janë edhe llojet e *Achillea millefolium* L., *Bellis perennis* L, *Ajuga reptans*, *Geranium robertianum*.







Lista e llojeve floristike më të zakonshme në zonën e studimit

1. *Quercus frainetto* Ten.
2. *Quercus cerris* L.
3. *Pinus* sp (sb. *pinea*)
4. *Juniperus oxycedrus*
5. *Fraxinus ornus* L,
6. *Acer campestre*
7. *Carpinus orientalis* Mill.
8. *Buxus sempervirens*
9. *Euphorbia myrsinites*
10. *Pteridium aquilinum*
11. *Rubus ulmifolius* Schott.
12. *Rosa canina* L.
13. *Paliurus spina-christi* Mill
14. *Crataegus monogyna*
15. *Paliurus aculeatus*

16. Ficus carica
17. Buglossoides purpureo-caerulea (L.) I. M. Johns.,
18. Clinopodium vulgare L.,
19. Brachypodium pinnatum (L.) P. B.,
20. Lathyrus niger (L.) Berhn ,
21. Stachys germanica L
22. Dactylis glomerata L
23. Achillea millefolium L.
24. Bellis perennis L,
25. Ajuga reptans,
26. Geranium robertianum.

b) informacion për praninë e burimeve ujore, në sipërfaqen e kërkuar nga projekti dhe në afërsi të tij;

Siç dihet masivin ultrabazik të Bulqizës e ndan në dy pjesë luginë e Vajkalit , ku mes për mes kësaj luginë kalon zalli i Bulqizës , i cili vazhdon në drejtim të lindjes dhe tek Ura e Çerenecit Shupenze takohet me zallin e Okshtunit dhe vazhdojnë rrugën deri sa takohen me lumen e Drinit të zi në veri të fshatit Gjorice. Krahas këtyre lumenjve kryesore rajoni përshkohet edhe nga disa perrenj të tjere siç janë perroi i Thate , perroi i Helmit etj.

Krahas këtyre perrenjve dhe lumenjve në zonën tonë kemi edhe dalje të ujrave nentokesore nga galeritë e minierave si të Bulqizës , Almarinës , Traverbangeve të Kreshtës etj.

Ujrat nentoksore që burojnë nga galeritë e kromit Bulqizë janë ujra të çarjeve dhe si rrjedhim kanë një shpërndarje jo të njëtrajtshme.

Prurjet e ujit , që ushqehen nga ujrat sipërfaqesore , janë në varesi të thellesisë së punimeve e të tektonikës dhe janë me të mëdha në kohë me reshje dhe gjatë shkrirjes së deborës. Prishjet dhe zonat tektonike në disa raste shërbejnë si ujembledhës për drenimin e ujrave të çarjeve të zonës për rreth tyre.

Prurjet e çarjeve të veçanta lidhen me njëra tjetrën me zhvillimin e punimeve të shfrytëzimit.

Studimet e para hidrogeologjike në vendburimin e kromit Bulqizë janë kryer gjatë viteve 1957 dhe 1960 , të cilat janë paraqitur në raportin gjeologjik të vitit 1960. Në këtë studim jepen të dhëna kryesisht mbi trajtimin ; regjimin e ujrave nentoksore të shkëmbinjve ultrabazik mbi ujedhënie të galerive , por mungojnë punimet speciale hidrogeologjike për vlerësimin e vetive filtruese të shkëmbinjve që ndërtojnë këtë vendburim.

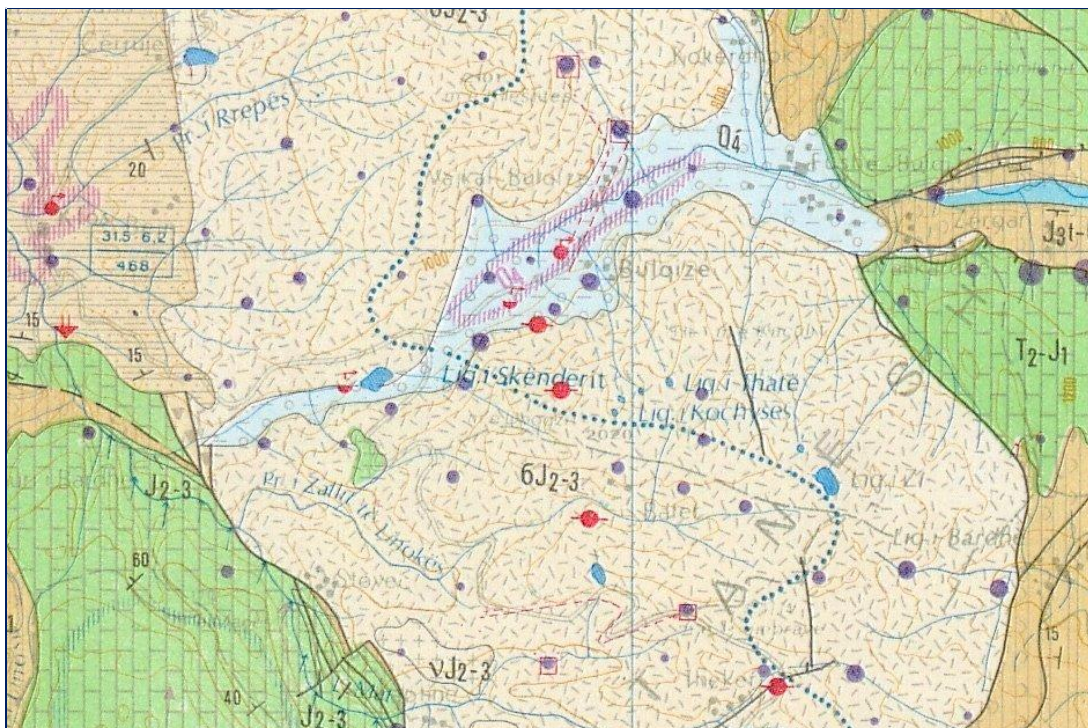
Më vonë gjatë viteve 1966-1977 në pjesën qendrore e veriore të vendburimit të Bulqizës u kryen studime hidrogeologjike për të sqaruar ujembajtjen e depozitimeve kuaternare të luginës së Vajkalit dhe lidhjen e tyre me shkëmbinjte ultrabazik në sektorin e shfrytëzimit. Gjatë vitit 1977 ish Ndermarrja Hidrogeologjike Tiranë në bashkëpunim me Ndermarrjen Gjeologjike të Bulqizës bëri një studim me që kishte për qëllim parashikimin e prurjeve të mundshme të ujit në traverbankun Klos-Bulqizë , që u hap rreth kuotes + 400 metra mbi nivelin e detit. Punimet e këtij studimi përmbajnë rilevim hidrogeologjik , shpime , pompime etj , të cilat vërtetuan edhe njëherë se zona e poshtme hidrodinamike e shkëmbinjve ultrabazik përmban ujra në sasi të konsiderueshme të cilat në traverbankun në fjalë mund të arrijnë deri në disa qindra litra/sek.

Te dhenat me interesante mbi ujrat nentoksore te shkembinjve ultrabazik i kane dhene traverbanket qe jane hapur ne masivin e malit te Dhoksit nga ana e Bulqizes (zona D) dhe nga ana e Batres.

Ujrat nentoksore qe burojne nga galerite jane ujra te çarjeve dhe si rrjedhim kane nje shperndarje jo te njetratjeshme. Prurjet e ujit , qe ushqehen nga ujrata siperfaqesore , jane ne varesi te thellesise se punimeve e te tektonikes dhe jane me te medha ne kohe me reshje dhe gjate shkrirjes se deboret. Prishjet dhe zonat tektonike ne disa raste sherbejne si ujembledhes per drenimin e ujrave te çarjeve te zones per rreth tyre.

Prurjet e çarjeve te veçanta lidhen me njera tjetren me zhvillimin e punimeve te shfrytezimit. Shkembinjte ultrabazike te masivit te Bulqizes pershkohen nga nje rrjet i dendur çarjesh , prishjesh dhe zonash tektonike.

Ujrat e ultrabazikeve ne pergjithesi jane ujra te embla , pa ngjyre , pa ere dhe pa shije , te tipit hidrokarbonat magneziumi , me mineralizim te pergjithshem 0.30-0.40 gr/lit , me fortesi te pergjithshme te ujit 9.5-11 grade gjermane , PH = 8.2 e me shume.



Hartë hidrologjike e zonës

c) informacion lidhur me identifikimin e ndikimeve të mundshme, negative, në mjedis, të projektit, përfshirë ndikimet në biodiversitet, ujë, tokë dhe ajër;

Çdo aktivitet që zhvillohet në mjedis shoqërohet me pasoja dhe ndikime në mjedis që janë pjesë e atij kompromisi që shoqëria jonë ka zgjedhur për t'u zhvilluar. Megjithatë e rëndësishme është që të kuptohet natyra e këtyre proceseve, forma e shfaqjes së tyre dhe më

analitikisht ndikimet e çdo operacioni të kryer, sidomos mbi burimet natyrore të parinovueshme.

Industria minerare është shumë e rëndësishme në ekonominë e një vendi, por ajo shoqërohet edhe me ndikime mjedisore negative të cilat në disa raste mund të jenë të pashmangshme. Shumë prej ndikimeve negative mjedisore mund të minimizohen përmes një planifikimi të kujdesshëm mjedisor dhe aplikimit të teknikave dhe teknologjisë së parandalimit të ndotjeve.

Vlerësimi i ndikimeve të mundshme si pasojë e veprimtarisë bëhet duke u nisur nga një sërë faktorësh që lidhen me natyrën e veprimtarisë, teknologjinë e përdorur, mënyrën e operimit, sasinë e energjisë, lëndët e para të përdorura dhe mbetjet e gjenerura, të gjitha këto në kontekstin e mjedisit fizik, biologjik dhe socio-ekonomik.

Ku flasim për shfrytëzim të resurseve minerare duhet të marrim në konsideratë përdorimin e makinerive të rënda, të ekspozitivëve si dhe zhvendosjen e transportin e sasive të mëdha të mineralit nga nëntoka.

Bazuar në mënyrën e propozuar për shfrytëzim ndikimet më thelbësore mund dhe duhet të analizohen sipas fazave të veprimtarisë, konkretisht,

1. në fazën përgatitore/instalimeve/rikonstruksionit të galerive ekzistuese dhe kryerjes së punimeve të reja
2. në fazën e shfrytëzimit
3. në fazën e mbylljes, rehabilitimit të objekteve dhe riaftësimit të proceseve natyrore.

Është e rëndësishme të kuptohet natyra e këtyre proceseve dhe forma e shfaqjes së tyre, direkte ose indirekte, në mënyrë që të përcaktohet qartë lloji i ndikimeve:

- ó Ndikime të kthyeshme në mjedis
- ó Ndikime të pakthyeshme në mjedis

Të dy llojet e ndikimeve mund të minimizohen në terma relative ku qëllimi kryesor është

mbajtja e tyre brenda sipërfaqes së objektit të kërkuar dhe krijimi i kushteve natyrore për të siguruar riaktivizim e proceseve të natyrës dhe rigjenerim të ekosistemit.

Metoda e identifikimit të ndikimeve negative

Për vlerësimin e ndikimeve në mjedis të projektit u ndoqën hapat e mëposhtme:

- njohja me projektin dhe teknologjinë e tij, mënyra e ndjekur për shfrytëzim,
- njohja me infrastrukturën ekzistuese (galeritë ekzistuese të minierës së Batres) dhe nevojën për infrastrukturë të re për projektin,
- njohja me natyrën e operacioneve të nevojshme në mjedis,
- njohja me vlerat natyrore dhe mjedisore të zonës dhe sipërfaqes,
- historiku i ndërveprimit mjedisor të minierës me zonën,
- konsultimi me shumë dokumenta e raporte të VNM për veprimtari të njëjta.

Identifikimi i ndikimeve negative në mjedis gjatë fazës së shfrytëzimit

Mënyra e propozuar e shfrytëzimit nëntokësor parashikohet të shkaktojë ndikime negative mjedisore vetëm në receptorë të veçantë të mjedisit. Më konkretisht këto ndikime do të kategorizoheshin në,

1. Ndikime në nëntokë dhe proceset sipërfaqësore të tokës
2. Ndikimet negative në ajër
3. Ndikimet negative mjedisore në biodiversitet (faunë)

Ndikimet e mundshme mjedisore dhe proceset sipërfaqësore të tokës

Gjatë fazës së shfrytëzimit shkëmbi tokëformues me interes mineral do të nxirret nga nëntoka në sipërfaqe. Ndikimet e mundshme negative lidhen me ndryshimet në strukturën e nëntokës dhe dëmtimin e saj për llogari të nxjerrjes së mineralit. Si pasojë e plasjeve dhe gërmimeve struktura e nëntokës mund të pësojë çarje ose shëmbje. Por sipas raportit teknik të paraqitur nga kompania, paneli i kërkuar për shfrytëzim nuk formon hinka në sipërfaqe dhe nuk krijon zona rreziku në asnjë pikë të fushës minerare. Po kështu nuk parashikohet të ketë zhvendosje të shkëmbinjve si pasojë e shfrytëzimit nëntokësor, pasi hapsirat e vjetra të kësaj zone janë të përmasave rreth 2 ml dhe nuk krijojnë probleme.

Nga ana tjetër ndikimi në strukturën e nëntokës është lidhur direkt me volumin e prodhimit. Për arsye sigurie gjatë fazës së shfrytëzimit do të merren të gjitha masat teknike dhe organizative për forcimin e galerive dhe parandalimin e shëmbjeve.

Sa i takon sipërfaqes së tokës do të ketë ndikime nga proceset mekanike të depozitimit dhe transportit të mineralit. Si rezultat i shpëlarjes së masës minerare të depozituar në qiell të hapur mund të kemi zhvendosje të grimcave minerare përgjatë shpateve të pjerrët të zonës minerare për në trupat ujore stinore. Për parandalimin e efekteve të shpëlarjes së shiut duhet të ndërtohet një kanal perimetrik përreth sipërfaqes së dampës së depozitimit të mineralit.

Ndikime të tjera në sipërfaqen e tokës të lidhura me këtë fazë janë *ngjeshja e tokës* nga lëvizja e makinerive, *erozioni i tokës* përreth zonës së hapjes së galerisë dhe përgjatë rrugëve në zonë, *ndotja e tokës* nga lubrifikantët e makinerive.

Ndikimet e mundshme negative në ajër

Megjithëse ndikimet e mëdha negative në ajër të sektorit mineral lidhen më shumë me proceset e përpunimit dhe shkrirjes së mineraleve ose gjatë fazës së shfrytëzimit me karriera sipërfaqësore, disa lloje ndikimesh evidentohen gjatë transportit të mineralit.

Pluhuri dhe gazet - proceset që mund të shkaktojnë pluhura në mjedis janë ventilimi i galerive nëntokësore dhe transporti i mineralit. Agjentët atmosferikë si era mund të ngrenë sasi të konsiderueshme pluhuri nga kantieret e minierave prandaj në mot të thatë dhe me nevojitet të lagen sipërfaqet e dampave si dhe minerali i depozituar aty (kjo në varësi edhe të ekspozimit të dampës ndaj qendrave të banuara). Mënjanimi i pluhurave do të realizohet nëpërmjet spërkatjes së vendit të punës me ujë nga kanali.

Gjatë operacioneve të punës do të shpohen vrima me çekiç pneumatik me goditje-rrotullim, duke krijuar sasi të konsiderueshme pluhuri, për mënjanimin e të cilit do të aplikohet shpimi me lagje. Për këtë qëllim, në hyrjen e ajrit të komprimuar do të vendoset një bombul uji, me saraçineskë 1/2", e cila do të ketë dalje në çekiçin pneumatik. Kështu uji do të futet së bashku me ajrin e komprimuar dhe do të dalë bashkë me të duke bërë të mundur eliminimin e pluhurit gjatë procesit të shpimit. Kjo është teknikë e përdorur edhe më parë në këtë minierë kështuqë aplikimi i saj s' do të paraqesë probleme.

Në frontet ku kjo metodë nuk mund të përdoret, largimi i pluhurave nga fronti do të kryhet me anë të intensifikimit të ajrit.

Gjatë punimeve nëntokë dhe shpërthimeve krijohen gaze si CO_x dhe NO_x të cilët mund të kenë efekte negative dhe me pasojë sidomos në jetën e minatorëve. Megjithëse nuk parashikohen çlirime të medha gazesh nga operacionet nëntokë, megjithatë sistemi i aspirimit dhe ventilimit të gazeve dhe pluhurave duhet të funksionojë rregullisht.

Zhurma dhe vibracionet - Makinat e rënda dhe eksplozivët që do të përdoren gjatë shfrytëzimit do të çlirohen zhurma në mjedis. Sipas limiteve të vendosura nga shtet e BE vlerat e caktuara limit të ekspozimit ditor janë 85 dB dhe vlera maksimale ekspozimi 140 dB.

Sa i takon efektet e shpërthimit nëntokësor, nuk vlerësohet të kenë ndikime thelbësore së pari sepse janë operacione që kryhen nëntokë dhe së dyti sepse qendrat e banuara janë larg.

Ndikimi në biodiversitet

Siç është vënë në dukje edhe në seksionet dhe paragrafët e mësipërm, zona karakterizohet nga bimësi relativisht e rrallë, për pasojë kur flasim për ndikime në biodiversitet do të marrim në konsideratë ndikimet në faunë. Në këtë rast ndikimet që do të shfaqen janë shqetësim i llojeve të ndryshëm që popullojnë zonën për shkak të zhurmave dhe pluhurit. Por duke patur parasysh që zhurmat dhe pluhuri parashikohet të jenë në vlera brenda normave të lejura edhe shqetësimi i faunës do të jetë minimal.

Sa i takon **ndikimeve në ujëra**, duhet theksuar se nga projekti teknik dhe mënyra e propozuar për shfrytëzim, vërehet se nuk do të ketë përdorim të shumtë të ujit, veç në rastin kur do të përdoret shpim i lagur sa i takon proceseve të punës apo ujit të nevojshëm për aktivitetin njerëzor në sipërfaqe. Në këto kushte nuk do të ketë ndikime negative në mjedis pasi mungojnë shkarkimet e ujrave të ndotur.

ç)një përshkrim për shkarkimet e mundshme në mjedis, të tilla si: ujëra të ndotura, gaze dhe pluhur, zhurma, vibrime, si dhe për prodhimin e mbetjeve;

Përshkrim i ndikimeve të mundshme negative në **tokë**

	Ndikimi i mundshem	Pasoja ne mjedis
1	Shqetesim i shtreses se tokes per shkak te hapjes se rruges se re, punimit te hapjes dhe te rikonstruksionit te punimeve ekzistuese	Gjenerim i nje sasie te vogel dheu e cila mund te sistemohet pergjate rruges dhe te perdoret ne fazen e fundit per qellime mbushjeje dhe rehabilitimi
2	Ngjeshje e pjesshme e tokes nga levizja e mjeteve te punes dhe automjeteve te transportit si kamione etj.	Ngjeshja e tokes nga levizja e automjeteve dhe mjeteve gjate punimeve te rikonstruksionit dhe atyre te reja do te limitohet brenda siperfaqes se kerkuar
3	Erozion minimal ne kohe me rreshje ne sheshet e punes	Pjerrësia e terrenit behet shkak qe grimcat e tokes te ekspozohen ndaj agjenteve atmosferike duke u shkeputur dhe levizur kryesisht drejt trupave ujore si perrenjte dhe prroskat ne afersi te objektit
4	Ndotje e tokes si pasoje e avarive te mekanikes	Ndotje e tokes si pasoje e rrjedhjes se lubrifikanteve dhe karburanteve po per shkak te vellimit jo te madh te punimeve dhe numrit te reduktuar te makinerive, ndotja do te jete ne sasi te vogla
5	Vibracion si pasoje e germimeve dhe nga makinerite	Gjykuar nga volumi i punimeve do te jete nje vibracion normal teknologjik

Pershkrim i ndikimeve të mundshme negative në ajër

	Ndikimi i mundshem	Pasoja ne mjedis
1	Shkarkim i sasise minimale te gazeve nga automjetet	Sasia e gazeve NO2 dhe SO2 qe do te shkarkohet eshte standard i teknologjise se automjeteve qe do te perdoren gjate punimeve te parashikuara
2	Emetim zhurmash nga automjetet e transportit dhe mjetet e punes	Objekti eshte i distancuar nga qendrat e banuara, keshtu qe rritja e nivelit te zhurmave nuk do te krijojte probleme per banoret, vetem per faunen. Gjithsesi operacionet e punes do te jene te limituara ne kohe.

3	Sasi pluhuri si pasoje e qarkullimit te kamioneve jashte objektit dhe transportit te mineralit	Ky fenomen do te jete me i dukshem gjate stines se thate, ne sasi te limituara per shkak te volumit te punimeve dhe do te shqetesoje kryesisht faunen ne zone, pasi qendrat e banuara jane larg dhe bimesia e rralle
---	--	--

Pershkrim i ndikimeve të mundshme negative në **biodiversitet**

	Ndikimi i mundshem	Pasoja ne mjedis
I	Shqetesim i faunes ne zone	Siperfaqja ku do te kryhen punimet per hapjen e rruges dhe punimet e shfrytezimit eshte e varfer ne bimesi dhe rrjedhimisht proceset ekologjike jane minimale dhe te kufizuara. Fakti qe ne zone ka zhvillohen shume aktivitete te ngjashme, na jep te drejte te themi se nuk do te kemi ndonje shtim apo demtim habitati e ekosistemesh te virgjera. Disa procese qe lidhen me shume me shqetesimet dhe cilesine e mjedisit, do te ushtrojne ndikimet e tyre ne boten e gjalle sidomos do te mbajne larg zones disa lloje shtazore

Pershkrim i ndikimeve të mundshme negative në **pejsazh**

	Ndikimi i mundshem	Pasoja ne mjedis
I	Ndikime ne pejsazh dhe topografine e terrenit ku ndodhet objekti	Nder ndikimet me evidente do te jene ndryshime te pjerresise se terrenit dhe ato vizuale te pejsazhit. Gjithashtu ndikime do te kete edhe ne zhvillimin e proceseve te tokeformimit etj. ne siperfaqen e prekur.

Mbetjet e ngurta

	Ndikimi i mundshem	Pasoja ne mjedis
I	Gjenerim i mbetjeve nga aktiviteti njerezor	Kartona, bidona vaji, ambalazhe dhe qese plastike nga ambalazhet dhe aktiviteti i punonjesve

d) informacion për kohëzgjatjen e mundshme të ndikimeve negative të identifikuar;

Kohezgjatja e ndikimeve te identifikuar do te jete gjate gjithë kohes se zhvillimit te aktivitetit te nxjerrjes se mineralite te kromit ne kete objekt. Bazuar ne Ligjin Minerar Nr. 10 304, datë 15.7.2010 "Për sektorin minerar në Republikën e Shqipërisë", Neni 16 "Afati i lejes së shfrytëzimit për grupin e mineraleve metalore, jometalore, qymyret dhe bitumet", ka afat vlefshmërie 25 vjet, nga hyrja në fuqi e saj. Afati i vlefshmërisë mund të zgjatet një herë për një periudhë 10-vjeçare, me kërkesë të zotëruesit të lejes. Përfundimisht kohezgjatja e planifikuar e funksionimit te projektit eshte 35 vjet qe nga data e marrjes se lejes se shfrytezimit. Pas kesaj periudhe hartohet raporti përfundimtari i objektit kromit sipas urdherit te ministrit nr.308 date 13.04.2011 (aneksi nr.4)

dh) të dhëna për shtrirjen e mundshme hapësinore të ndikimit negativ në mjedis, që nënkupton distancën fizike nga vendndodhja e projektit, dhe vlerat e ndikuara që përfshihen në të;

Objekti ku do zhvillohet aktiviteti i shfrytëzimit te mineralit te kromit eshte larg nga qendrat e banuara. Qyteti me i afert i banuar eshte Bulqiza Popullsia e Qytetit Bulqize dhe e zonave per rreth eshte e punesuar kryesisht ne miniere dhe fabriken e Pasurimit te kromit. Fushe tjeter punesimi per banoret e zones eshte shfrytezimi pyjor , perpunimi i drurit , ndertimi , me pak tregetia , sherbimet komunale , arsimi , shendetesia , emigracioni etj.

Zona e Bulqizes , si gjithë zona Veri-Lindore e vendit , vleresohet si nje zone e varfer dhe me nivel te ulet ekonomik.

Pozicioni gjeografik jo i favorshem , largesia nga qendrat e medha urbane , infrastruktura rrugore e dobet , kushtet klimaterike te veshtira etj , kane çuar ne nje levizje te madhe te popullsisë drejt zones qendrore Tirane-Durres , per te siguruar nje jetese me te mire.

Nje zhvillim te fuqishem do t'i jape zones se Bulqizes ne te ardhmen ndertimi i Rrugës se Arberit , e cila ka filluar dhe kjo rruge e ben qytetin e Bulqizes te jete vetem 54 km larg kryeqytetit te vendit Tiranes.

Aktualisht, popullsia e zones merret kryesisht me bujqesi e me blegtori dhe kohet e fundit, nje pjese e kraheve te afte per pune, punon neper aktivitete minerare, kryesisht ne shfrytezimin e mineralit te kromit. Nje pjese e vogel merret me tregti, pune artizanale dhe shumica mbahet nga emigracioni. Deri ne fillim te viteve '90, fuqia punetore aktive eshte marre ne menyre masive me veprimtari minerare n/tokesore e siperfaqesore ne shfrytezimin e mineraleve, kryesisht te kromit. Pra, per kryerjen e aktivitetit minerar qe ben fjale ky studim, mund te gjendet lehtesisht fuqi punetore e kualifikuar, pasi egziston pervoja.

e) mundësinë e rehabilitimit të mjedisit të ndikuar dhe mundësinë e kthimit të mjedisit të ndikuar të sipërfaqes në gjendjen e mëparshme, si dhe kostot financiare të përafërta për rehabilitimin;

Ne punimet e rehabilitimit bejne pjese:

- Mbyllja e hyrjes se galerive dhe marrja e masave te sigurise
- Sistemimi i sheshit te depozitimit te mineralit prane galerise se transportit
- Hedhja e dheut mbi shtratin e sheshit te depozitimit te mineralit (dhe sterileve)
- Punimet per maturimin e shtratit te dheut
- Mbjellja e fidaneve

Shoqeria do te mbylle menjehere pas perfundimit te veprimtarise gryken e pusit, duke u siguruar qe nuk eshte e mundur hapja e tyre me mjete rrethore nga banoret. Kjo do te behet konform legjislacionit ne fuqi per sigurine dhe mbylljen e minierave.

Sistemimi i sheshit te depozitimit te mineralit prane galerise se transportit

Ne perfundim te shfrytezimit te minieres do te realizohet sistemimi i sheshit te depozitimit te mineralit, ne shesh do te behen punimet per sistemimin e rrjedhjes se ujerave te shiut dhe shmangien nga siperfaqja e sheshit te rrekeve me uje te vrullshem qe mund te destabilizojne procesin rehabilitues. Subjekti do te ruaje copa te shkembinjve me permase te ndryshme me qellim qe t'i perdore per te realizuar shtratin strukturor te sheshit te depozitimit te sterileve ku do te hidhet dheu (masa e dheut qe do te gjenerohet nga zbulimi i hapjes se galerise edhe pse e paket ne sasi do te sistemohet dhe ruhet ne nje vend te caktuar prane sheshit te sterileve per t'u perdorur per rehabilitimin e mevonshem te shesheve te depozitimit te sterileve). Keto copa shkembinjsh do te vendosen ne menyre te tille qe te mund te ndihmojne ne stabilizimin e mases se dheut qe do te hidhet dhe te ruajne ate nga efektet e agjenteve atmosferike gerryes – shpelares.

Hedhja e dheut mbi shtratin e sheshit te depozitimit te mineralit (dhe sterileve)

Dheu i grumbulluar gjate hapjes se hyrjes se galerise do te sistemohet mbi sheshin e depozitimit te mineralit. Per sistemim do te merret dhe edhe nga jashte objektit. Kjo me qellim qe te krijohet nje shtrat i thelle toke ne çdo shkalle qe te mundesoje zhvillimin e bimesise heterogjene dhe te mund te ofroje kushtet e duhura fiziko – kimike per mbeshtetjen e botes se gjalle. Ne skajin fundor te çdo shkalle do te ndertohet nje mur i thate guri, i cili do te sherbeje si brez mbrojtës ndaj erozionit te shiut dhe do te ruaje masen e dheut. Masa e dheut qe do te hidhet ne sheshin e shkalles me pas do te sheshohet, ngjishet dhe nivelohet me mjete te posaçme nga stafi i subjektit. Paralel me sistemimin e dheut do te hidhet pleh organik i cili do te perzihet me masen e dheut (vlerat dhe roli i plehut organik jane te shumta duke filluar nga permiresimi i cilesive fizike te tokes deri ne çlirimin e lendes ushqyese dhe mbeshtetjen e mikroorganizmave). E veçanta e perdorimit te plehut organik ketu eshte qe ai do te krijojë kushte per zhvillimin e mikro dhe mezofaunes se tokes e cila zakonisht strehohet ne te dhe do te pasurje token me lloje). Ne perfundim te sistemimit te dheut do te hapen kanale te vegjel te cilat do te

vishen me gure te permasave te duhura qe te mundesohet drenazhimi i mases se dheut dhe levizja e ujerave te teperta ne kohe me reshje qe te mos rrezikohet demtimi i sheshit dhe zhvendosja e dheut poshte. Per te siguruar stabilizim me te mire fizik te volumit te dheut ne sheshin e shkalles do te vendosen ne menyre te çrregullt gure dhe sterile te permasave te ndryshme, te cilet do te luajne rolin e berthamave lidhese te hapsires dhe dheut. Kjo do te sherbeje per te rritur rezistencen e mases se dheut nga erozioni uJOR dhe i eres si dhe do te lehtesoje formimin e struktures se dheut duke i dhene tiparet e nje toke.

Punimet per maturimin e shtratit te dheut

Para se te realizohet mbjellja e shtratit me llojet qe do te perzgjidhen nga subjekti ne bashkepunim me Agjensine Rajonale te Mjedisit dhe Drejtorine e Sherbimit PyJOR ne rreth, eshte e nevojshme qe shtrati i dheut te maturohet ne menyre qe te ofroje kushtet e pershtatshme per mbirjen e farave dhe fidaneve. Gjate kesaj periudhe kohore masa e dheut do te plehrohet me pleh organik dhe do te punohet me bel. Ne perfundim, mbasi te behet testimi i shtratit te dheut per filtrimin e ujit, strukturen e ajrosjes, stabilitetin strukturor dhe fizik dhe sidomos per aftesine ujembajttese, do te pergatitet per mbjellje. Ky operacion do te realizohet menjehere pas sistemimit – nivelimit te mases se dheut mbi sheshin e depozitimit te sterileve prane galerive. Mbas ngjeshjes, nivelimit dhe hapjes se kanaleve kullues – drenazhues, siperfaqja e sheshit te depozitimit do te shkruftohet me kreher dhe do te mbillet me fare bari (lilolium ose fare nga bimesia barishtore e zones si lloji trifolium). Kjo bimesi, duke qene me siste rrenJOR xhufkor, do te luaje rolin e stabilizuesit biologjik te mases se dheut ne fazat e para te riaftesimit te tokes dhe fillimit te zhvillimit te proceseve fillestare te formimit te struktures se tokes dhe raporteve ajer/uje te agregateve tokesore dhe poreve. Ne kete faze mund te kryhet nje mulcirim i siperfaqes se mbjelle me nje shtrese te holle plehu organik dhe mbulese vegjetetale.

Mbjellja e fidaneve

Edhe ky operacion do te behet ne bashkepunim me Agjensine Rajonale te Mjedisit dhe Drejtorine e Sherbimit PyJOR mbas nje periudhe kohore te caktuar. Kjo sepse masa e dheut te sistemuar mbi sheshin e shkalles duhet te jete stabilizuar dhe te kete fituar cilesite e nevojshme per zhvillimin e bimesise se larte dhe fidaneve. Mbjellja do te behet me fidane te trajtuar me pare ne fidanishte per nje periudhe 2-vjeçare, me lloje qe garantojne rezultate te larta ne mbirje, prandaj eshte menduar te mbillen bime autoktone, te cilat kane perparesi sepse e kane me te lehte te pershtaten. Projekti i mbjelljes do te hartohet me detaje ne faqen e parambylljes se minieres dhe do te paraqitet per miratim ne organet e mjedisit.

Krijimin e siperfaqeve per mbjellje, sistemimin, grumbellimi dhe mbjellja.

Per te krijuar siperfaqet per mbjellje, shkurresh ose barishtes te zones, subjekti parashikon qe te beje sistemimin e materialit te copetuar dhe grumbullimin e dheut aktiv ne siperfaqe. Siperfaqja horizontale qe do te rigjenerohet ne objekt do te jete 150 m². Perpunimi, sistemimi, mbushja dhe rigjenerimi i saj do te filloje ne perfundim te shfrytezimit te ketij objekti ne hyrjen e grykes se galerise dhe ne siperfaqen e sheshit te depozitimit.

Duke konsideruar sipërfaqet e shesheve që zene punimet e projektuara , në tabelen e mëposhteme jepen shpenzimet e rehabilitimit

I							
Plani i mbylljes se minieres							
Nr	Emertimi	Seksioni (m2)	Trashesia e murit	Volumi l murit	Norma Ore/m3	Koha e punes (ore)	Vlera (lek)
a	Mur Betoni	5,2	0,6	3,12	3,5	12,01	131,1
b	Operacione ndihmese	5,2				5,41	28,132
Shuma (a +b)		159,28					
c	Shpenzime per fuqi punetore	Ore pune	Nr. punetoreve	Ore pune gjithsej	Lek/ore pune		Gjithsej
		17,42	4	69,68	280		19510,4
d	Shpenzime per materiale	Seksioni (m2)	Volumi l murit	Norma kg/m3	Sasia (kv)	çmimi (lek/kv)	Vlera (lek)
d1	Çimento	5,2	3,432	300	10296	1300	13385
d2	Inerte ndertimi	5,2	Volumi l murit	Koeficienti (m3/m3)	Sasia (m3)	çmimi (lek/m3)	Vlera (lek)
			3,432	1,3	4,4616	1200	5354
d3	Elektroda	5,2	Sasia (Kg)	çmimi per njesi			Vlera (lek)
			25	160			4000
d4	Energji elektrike	5,2	120	14,4			1728
d5	Derrasa	5,2	0,5	15000			7500
d6	Materiale te tjera	5,2					1200
g	Transport		Volumi (ton)	Distanca (km)	Çmimi (lek/ton km)		Vlera (lek)
			10,7	30	10		3210
h	Transport l brendshem						20000
Shuma (d - h)		75887,4					
SHUMA I		76.046,7					
II							
Plani I menaxhimit te mbetjeve							
a	Çmontim paisje makineri, ndertesa ne siperfaqe	Volumi (ton)	Ore pune	Paga (lek/ore)			Vlera (lek)
		20	100	25			25000
b	Transport makineri, mbeturina	Volumi (ton)	Distanca (km)	Çmimi (leke/ton km)			Vlera (lek)
		20	30	12			7200
c	Mbushje me dhe' e portalit	Volumi (m3)	Çmimi (lek/m3)				Vlera (lek)
		100	30				3000
SHUMA II		35.200					

III	Plani perfundimtar i rehabilitimit te mjedisit						Vlera (lek)
a	Tarracimi dhe sistemimi I stokut te sterilizimit	Sip (m2)	norma (m2/dit)	dite pune	leke/dite pune		6000
		100	40	2,5	2400		6000
b	Mbushja me dhe' e stokut te sterilizimit	Sip (m2)	Volumi (m3)	Çmimi (leke/m3)			Vlera (lek)
		100	400	30			12000
c	Sistemimi i sheshit industrial, mbushje me dhe'	Sip (m2)	Çmimi (leke/m2)				1600
		100	30				3000
d	Blerje pemesh	Sip (m2)	Nr / m2	Nr. Pemeve	Çmimi (leke)		
		100	0,04	8	1000		8000
e	Mbjellje pemesh	100	0,04	8	200		1600
f	Rrethim						30000
g	Kanalizime, drenazhime						15000
h	Sinjalistike lajmeruese parandaluese						10000
SHUMA III							87.200
SHUMA I + II + III							198.447
Shpenzime suplementare 5%							9.922
TOTALI							208.369

ë) masat e mundshme për shmangien dhe zbutjen e ndikimeve negative në mjedis;

Gjatë zbatimit të projekteve në terren duhet të mbahen në konsideratë mbrojtja e mjedisit dhe standartet mjedisore si dhe të aplikohen masa konkrete. Çdo zbatim projekti duhet të shoqërohet me planin e masave për mbrojtjen e mjedisit dhe shmangien e dëmeve mjedisore të panevojshme dhe të pariparueshme. Masat për mbrojtjen e mjedisit duhet të planifikohen dhe zbatohen gjatë operacioneve me ndikim në mjedis si në fazën e përgatitore ashtu edhe atë të shfrytëzimit të vendburimit. Në këtë seksion do të trajtohen masat kryesore për mbrojtjen e mjedisit dhe zbutjen e ndikimeve negative të identifikuar në seksionin paraardhës. Masat e propozuara lidhen me fazat dhe aktivitetet e mëposhtme:

- Rikonstruksioni i punimeve ekzistuese të pjesës qendrore të minierës së Bulqizës
- Faza e shfrytëzimit të vendburimit me të gjitha operacionet e nevojshme të punës
- Aktivitetin jetësor të punëtorëve gjatë të dy fazave dhe ndotjet e shkaktuara prej tij

Masat për mbrojtjen e tokës

Lloji i ndikimit	Masat e propozuara
Shqetesim i shtreses se tokes per shkak te ndertimit te rruges se re lidhese	Sasia e dheut mund te sistemohet pergjate rruges dhe te perdoret per qellime rehabilitimi ne faza te ndryshme te shfrytezimit ose per rehabilitimin e rrugeve dhe siperfaqeve te demtuara ne perfundim te shfrytezimit te minieres
Ngjeshje e pjesshme e tokes nga levizja e automjeteve te transportit si kamione etj.	Per parkimin e makinerive dhe automjeteve dhe kryerjen e sherbimeve te mirembajtjes do te shfrytezohen vendet e caktuara
Erozion siperfaqesor ne mot me reshje	Do te piketohen dhe hapen kanalet e drenazhimit ne siperfaqe. Pergjate segmenteve rrugore ne varesi te terrenit dhe kushteve te tokes do te hapen kanale anesore qe do te ndalim forcen gerryese te ujrave te reshjeve, ndersa pergjate perimetrit te sheshit te depozitimit te mineralit do te hapen kanale perimetrike kufizuese qe do te frenojne gerryerjen dhe transportin e tokes sipas gradientit te pjerresise nga ujrat siperfaqesore. Ne pjese te vecanta do te shihet mundesia e mbjelljeve te fidaneve pyjore te pershtatshem per zonen fitoklimatike.
Ndotje e tokes si pasoje e avarive te mekanikes	Makinerite e shfrytezimit dhe transportit do te kontrollohen per gjendjen e tyre teknike dhe nese konstatohen pjese te amortizuara qe mund te rrjedhin lubrifikante do te zevendesohen me te reja. Ne rast te ndonje aksidenti dhe rrjedhjeve aksidentale te lendeve ndotese ne mjedis do te merren masa per pastrimin e menjehershem te tokes se ndotur e cila do te depozitohet ne nje kazan te posatshem metalik ose prej betoni per t'u djegur me pas

Masat për mbrojtjen e **ajrit**

Lloji i ndikimit	Masat e propozuara
Emetime te pluhurit, zhurmes, gazeve, aromave dhe vibracione	Manikerite duhet te mirembahen teknikisht qe zhurma e tyre te jete vetem ajo teknologjike dhe jo e avarive. Ato duhet te perdoren me eficence dhe te minimizohet koha gjate se ciles mbahen ndezur motoret. Skapamentot duhet te kene ne gjendje funksionale filtrat e tyre teknologjike te kapjes se grimcave (skapamentot e makinerive kane nje jastek te posatshem per kete gje). Do te perdoret nafta me permbajtje te ulet sqfuri. Transporti i materialeve te behet me mjete te pastra nga balta dhe te mbuluara nese rruget kalojne prane ose neper qendrat e banuara. Te menjahet renia e borive te automjeteve nga shoferet per te mos krijuar zhurme dhe stres tek banoret. Qarkullimi i kamioneve ne qendrat e banuara te behet me shpejtesi te ulet gje qe shmang jo vetem aksidentet por edhe krijimin e pluhurave.

Masat për mbrojtjen e **pejsazhit**

Lloji i ndikimit	Masat e propozuara
Ndikime ne pejsazh dhe topografine e relievit	Gjate shfrytezimit nuk duhet te demtohen siperfaqe te panevojshme si pasoje e mosplanifikimit te sakte apo e neglizhences se punetoreve qe mund te presin peme apo te shkaktojne zjarre dhe demtojne pejsazhin dhe bimesine e zones

Masat për mbrojtjen e **biodiversitetit**

Lloji i ndikimit	Masat e propozuara
Ndikime ne faune	Shoferet do te udhezohen te bejne kujdes gjate transportit ne zona pyjore per te mos shtypur kafshe qe mund te jene ne mes te rruges. Shoferet duhet te spetojne kafshet pastaj te vijojne udhetimin

Masat për administrimin e **mbetjeve urbane**

Lloji i ndikimit	Masat e propozuara
------------------	--------------------

Gjenerim i mbetjeve nga aktiviteti njerezor	Mbetjet e gjeneruara nga aktiviteti jetesor i punetoreve apo ambalazhet do te grumbullohen neper thase te posatcem dhe do te transportohen drejt drejt qendrave me te aferta te banuara per menaxhim nga sektoret perkates te pushtetit lokal. Gomat dhe vaji lubrifikant te perdoruar do t'u jepen subjekteve qe merren me riciklimin e tyre dhe qe aktualisht operojne edhe ne Shqiperi (Ministria e Mjedisit posedon nje liste te subjekteve riciklues)
---	--

Masat për zbutjen e ndikimeve gjatë fazës së shfrytëzimit të vendburimit

Masat për mbrojtjen e tokës nga ndotja dhe dëmtimi fizik

Meqenëse transporti i mineralit të kromit nga galeritë e shfrytëzimit do të bëhet me vagonë, do të përgatitet dhe përcaktohet vendi i parkimit të makinerive dhe kryerjes së shërbimeve të mirëmbajtjes, kryesisht në sipërfaqen e përgatitur më parë dhe nuk do të dëmtohen sipërfaqe të tjera vetëm për parkim.

Masat teknike në terren për mbrojtjen e tokës do të jenë:

1. Piketimi dhe hapja e kanaleve të drenazhimit në sipërfaqe.
2. Përgjatë segmenteve rrugore në varësi të terrenit dhe kushteve të tokës do të hapen kanale anësore që do të ndalin forcën gërryese të ujrave të reshjeve, ndërsa përgjatë perimetrit të sheshit të depozitimit të mineralit dhe hyrjes në nëntokë do të hapen kanale perimetrike kufizuese për të frenuar gërryerjen dhe transportin e tokës sipas gradientit të pjerrësisë nga ujërat sipërfaqësore.
3. Makineritë e shfrytëzimit dhe transportit do të kontrollohen për gjendjen e tyre teknike dhe nëse konstatohen pjesë të amortizuara që mund të rrjedhin lubrifikante do të zëvendësohen me të reja.

Në rast të ndonjë aksidenti dhe rrjedhjeve aksidentale të lëndëve ndotëse në mjedis do të merren masa për pastrimin e menjëhershëm të tokës së ndotur e cila do të depozitohet në një kosh te posatçëm metalik ose prej betoni per t'u djegur më pas.

Kanalet e drenazhimit përgjatë vendeve të depozitimit të mineralit do të mirëmbahen dhe pastrohen rregullisht sidomos gjatë stinës me rreshje.

Kontrrolli i erozionit sipërfaqësor do të jetë një ndër masat më të rëndësishme të mbrojtjes së mjedisit nga aktiviteti i shfrytëzimit. Masat për kontrollin e erozionit jo vetëm që mbrojnë sipërfaqen e tokës nga dëmtimi por indirekt kontribuon edhe në mbrojtjen e burimeve ujore dhe bimësisë së zonës.

Masat për mbrojtjen e ajrit

Proceset që mund të shkaktojnë pluhura në mjedis janë ventilimi i galerive nëntokësore dhe transporti i mineralit. Agjentët atmosferikë si era mund të ngrenë sasi të konsiderueshme pluhuri nga kantieret e minierave prandaj në mot të thatë dhe me re nevojitet të lagen sipërfaqet e dampave si dhe minerali i depozituar aty (kjo në varësi edhe të ekspozimit të dampës ndaj qendrave të banuara). Skapamentot e automjeteve duhet të kenë në gjendje funksionale filtrat e tyre teknologjikë të kapjes së grimcave (skapamentot e makinerive kanë një jastëk të posatshëm për këtë gjë). Përdorimi i naftës me përmbajtje të ulët squfuri.

Transporti i materialeve të bëhet me mjete të pastra nga balta dhe të mbuluara nëse rrugët kalojnë pranë ose nëpër qendrat e banuara. Qarkullimi i kamionëve në qendrat e banuara të bëhet me shpejtësi të ulët gjë që shmang jo vetëm aksidentet por edhe krijimin e pluhurave.

Gjatë punimeve nëntokë dhe shpërthimeve krijohen gaze si CO_x dhe NO_x të cilët mund të kenë efekte negative dhe me pasojë sidomos në jetën e minatorëve. Megjithatë nuk parashikohen çlirime të medha gazesh nga operacionet nëntokë, megjithatë sistemi i aspirimit dhe ventilimit të gazeve dhe pluhurave duhet të funksionojë rregullisht.

Makinat e rënda dhe eksplozivët që do të përdoren gjatë shfrytëzimit do të shkaktojnë çlirim të zhurmave në mjedis. Sipas limiteve të vendosura nga shteti e BE vlerat e caktuara limit të ekspozimit ditor janë 85 dB dhe vlera maksimale ekspozimi 140 dB. Manikeritë duhet të mirëmbahen teknikisht që zhurma e tyre të jetë vetëm ajo teknologjike dhe jo e avarive. Ato duhet të përdoren me efikasitet dhe të minimizohet koha gjatë së cilës mbahen ndezur motorët. Të mënjanohet rënia e borive të automjeteve nga shoferët për të mos krijuar zhurmë dhe stres tek banorët.

Masat për mbrojtjen e biodiversitetit

Masat që mund të merren për mbrojtjen e botës së gjallë lidhen me mosdëmtimin pa arsye të drurëve dhe bimësisë së zonës si nga parkimi në vende të papërcaktuara etj. Shoferët do të udhëzohen të bëjnë kujdes gjatë transportit në zona pyjore për të mos shtypur kafshë që mund të jenë në mes të rrugës. Shoferët duhet të shtojnë kafshët pastaj të vijojnë udhëtimin

Administrimi i mbetjeve (urbane)

Mbetjet e gjeneruara nga aktiviteti jetësor i punëtorëve apo ambalazhet do të grumbullohen nëpër thasë të posaçëm dhe do të transportohen drejt drejt qendrave më të afërta të banuara për menaxhim nga sektorët përkatës të pushtetit lokal.

Gomat dhe vaji lubrifikant të përdoruar do t'u jepen subjekteve që merren me riciklimin e tyre dhe që aktualisht operojnë edhe në Shqipëri (Ministria e Mjedisit posedon një listë të subjekteve riciklues).

Ujërat e ndotur që do të prodhohen nga aktiviteti njerëzor si ujërat e kuzhinës së minatorëve, ujërat e banjave dhe dusheve do të trajtohen me metodën e gropës septike, pastrimit dhe kompostimit të tyre në kavaleta për t'u përdorur pasi të jetë humifikuar për plehrimin e bimësisë përreth dhe sidomos asaj që mbështet masat kundër erozionit pra bimësisë së shpateve të pjerrët.

f) ndikimet e mundshme në mjedisin ndërkufitar (nëse projekti ka natyrë të tillë).

Gjate zhvillimit të aktivitetit nentokesor të shfrytëzimit të mineralit të kromit në këto objekt nuk do të ketë ndikime në mjedisin ndërkufitar të projektit

Pas mbylljes së këtij aktiviteti me masat që shoqëria do të marrë për rehabilitimin e mjedisit, do të ketë ndikime pozitive në peisazhin e sipërfaqes së shfrytëzuar dhe në zhvillimin e flores.

PERGATITI

"D.E.A. PROJEKT" SH.P.K.

licensuar nga Q.K.L. për shërbime ekspertize profesionale lidhur me ndikimin në mjedis.

nr. license LN-4030-11-2017

EKSPERT MJEDISOR

GEZIN DAUTI





REPUBLIKA E SHQIPERISE
MINISTRIA E MJEDISIT

Nr. 123 Prot.

Tirane, me 09.06. 2005

Vendimi Nr.5, Nr.144 Regj.

ÇERTIFIKATË

Në mbështetje të Vendimit të Këshillit të Ministrave Nr.268, datë 24.04.2003 "Për çertifikimin e specialistëve, për vlerësimin e ndikimit në mjedis dhe auditimin mjedisor":

Gëzim DAUTI

Çertifikohet për hartimin e raporteve të vlerësimit të ndikimit në mjedis, për të kryer auditimin mjedisor, për hartimin e ekspertizave për probleme mjedisore dhe thirrjen si ekspert për të vlerësuar një raport të vlerësimit të ndikimit në mjedis ose rezultatet e një auditimi.





REPUBLIKA E SHQIPËRIE
MINISTRIA E ZHVILLIMIT
EKONOMIK, TURIZMIT
TREGTISË DHE SIPËRMARRJES



Qendra Kombëtare e Biznesit
National Business Center

Numri serial: LN-4030-11-2017
NUIS/NIPT: L721150075

LICENCË

Subjekti: D.E.A. PROJEKT

Adresa: Tirane, TIRANE, Tirane, TIRANE, Njesia Administrative nr.7, Rruga e "Kavajes", zona kadastrale 8250, nr. pasurie 1/992+3-N4

Kodi: III.2.A (1+2)

Kod tjetër:

Data e lëshimit: 02/11/2017

Afati i vlefshmërisë: Pa afat

Emërtimi përshkrues i veprimtarisë

Veprimtaritë e ekspertizës lidhur me ndikimin në mjedis (Auditim mjedisor dhe Vlerësimi i ndikimit në mjedis).

Kategoria

Shërbime ekspertize dhe/ose profesionale lidhur me ndikimin në mjedis

Kufizime specifike

Licenca ushtrohet sipas kufizimeve në legjislacionin në fuqi

Nënkategoria

Veprimtaritë e ekspertizës lidhur me ndikimin në mjedis

Detyrime specifike

Licenca ushtrohet sipas detyrimeve në legjislacionin në fuqi

Veprimtari specifike

1. Ndikim në mjedis
2. Auditim mjedisor

Vendi i kryerjes së veprimtarisë

Në të gjithë territorin e Republikës së Shqipërisë.

Specialiteti

Nënshkrimi i sportelit

Florinda Follor

