



**GREEN Solution**

Tirana, Albania. Tel: +355 69 83 90 970

**PËRMBLEDHJE JOTEKNIKE  
E RAPORTIT TË VLERËSIMIT TË NDIKIMIT NË MJEDIS**

**EMËRTIMI I AKTIVITETIT:**

**PRODHIM BETONI**

**VENDODHJA:**

**QARKU TIRANË, BASHKIA TIRANË, NJËSIA ADMINISTRATIVE DAJT, FSHATI  
BRRAR.**

Sipas shtojces 1 te Ligjit Nr. 10448, date 14.07.2011 "Per lejet e mjedisit", i ndryshuar: Industria minerare, pika 3.1.e "Përzierja e çimentos ose përdorimi i çimentos në masë të madhe, por jo në sheshin e ndërtimit, përfshirë ambalazhimin dhe përzierjen e çimentos, grumbullimi i betonit dhe prodhimi i blloqeve të betonit dhe produkteve të tjera të çimentos", Te gjitha instalimet Leje Mjedisi tipi B.

**Kërkues:**

**Subjekti "Re-CH Project" Shpk**

**NIPT: L62308020P**

Ky raport i Vlerësimit të Ndikimit në Mjedis u hartua nga Studio:

**"GREEN Solution"**

Laert Shehu



**Ekspert Mjedisi**

Vanina Latifi

**Eksperte Mjedisi**

Shkurt, 2018

**TABELA:**

**STRUKTURA E RENDITJES DHE INFORMACIONIT QË PËRMBAN KY RAPORT I VNM**

**Hyrje**

<b>1. INFORMACION PËR QËLLIMIN E VNM DHE METODIKËN E ZBATUAR.....</b>	<b>6</b>
<b>2. PËRSHKRIMI I MBULESËS BIMORE TË SIPËRFAQES KU PROPOZOHET TË ZBATOHET PROJEKTI.....</b>	<b>7</b>
<b>3. INFORMACION PËR PRANINË E BURIMEVE UJORE NË SIPËRFAQEN E KËRKUAR NGA PROJEKTI DHE NË AFËRSI TË SAJ. ....</b>	<b>12</b>
<b>4. IDENTIFIKIMI I NDIKIMEVE TË MUNDSHME NEGATIVE NË MJEDIS.....</b>	<b>25</b>
<b>5. PËRSHKRIM I SHKARKIMEVE TË MUNDSHME NË MJEDIS.....</b>	<b>27</b>
<b>6. INFORMACIONI PËR KOHËZGJATJEN E MUNDSHME TË NDIKIMEVE NEGATIVE.....</b>	<b>28</b>
<b>7. SHTRIRJA HAPËSINORE E NDIKIMIT NEGATIV NË MJEDISIN E ZONËS.....</b>	<b>28</b>
<b>8. REHABILITIMI I MJEDISIT TË NDIKUAR DHE MUNDËSIA E KTHIMIT TË TIJ NË GJENDJEN E MËPARSHME.....</b>	<b>28</b>
<b>9. MASAT E MUNDSHME PËR SHMANGIEN DHE ZBUTJEN E NDIKIMEVE NEGATIVE NË MJEDIS.....</b>	<b>29</b>
<b>10. NDIKIMET E MUNDSHME NË MJEDISIN NDËRKUFITAR (NËSE PROJEKTI KA NATYRË TË TILLË).....</b>	<b>29</b>

## HYRJE

Ky raport i Vleresimit te Ndikimit ne Mjedis, hartohet me kerkese te subjektit "Re-CH Project" SHPK, NIPT: L62308020P, me seli ne Tirane Farke FARKE Rruga Hamdi Sina, Pallati Primavera) dhe me perfaqesues ligjor Z. Rezart Zekaj. Ky subjekt, ka paraqitur kerkesen per hartimin e procedures se konsultimit me publikun prane AKM dhe do te aplikojte prane QKB-AKM per pajisjen me Leje Mjedisore te tipit B per aktivitetin prodhim betoni. Objekti i vleresimit te ketij raporti eshte aktiviteti i prodhimit te betonit. Kapaciteti i prodhimit te betonit 80m<sup>3</sup>/ore. Ky aktivitet ndodhet ne Qarkun Tirane, Bashkia Tirane, Njesia Administrative Dajt, Fshati Brrar. Ky raport i Vleresimit te Ndikimit ne Mjedis, parashikon ndikimet ne mjedis qe mund te shkaktoje aktiviteti i prodhimit te betoni, qe perdoren si lende e pare per ndertim (ndertim objektesh, mure rrethuese, etj).

## Sqarim:

Bazuar ne shtojcat I dhe II te ligjit Nr. 10440, date 07.07.2011 "Per Vleresimin e Ndikimit ne Mjedis", ky aktivitet nuk perfshihet ne listen e aktiviteteve te cilat duhet ti nenshtrohen procedures paraprake ose te thelluar te Vleresimit te Ndikimit ne Mjedis, si rrjedhoje ky aktivitet mund te aplikojte vetem per pajisjen me leje mjedisore te tipit B sipas shtojces nr. 1 te ligjit nr. 10448, date 14.07.2011 "Per lejet e mjedisit", i ndryshuar.

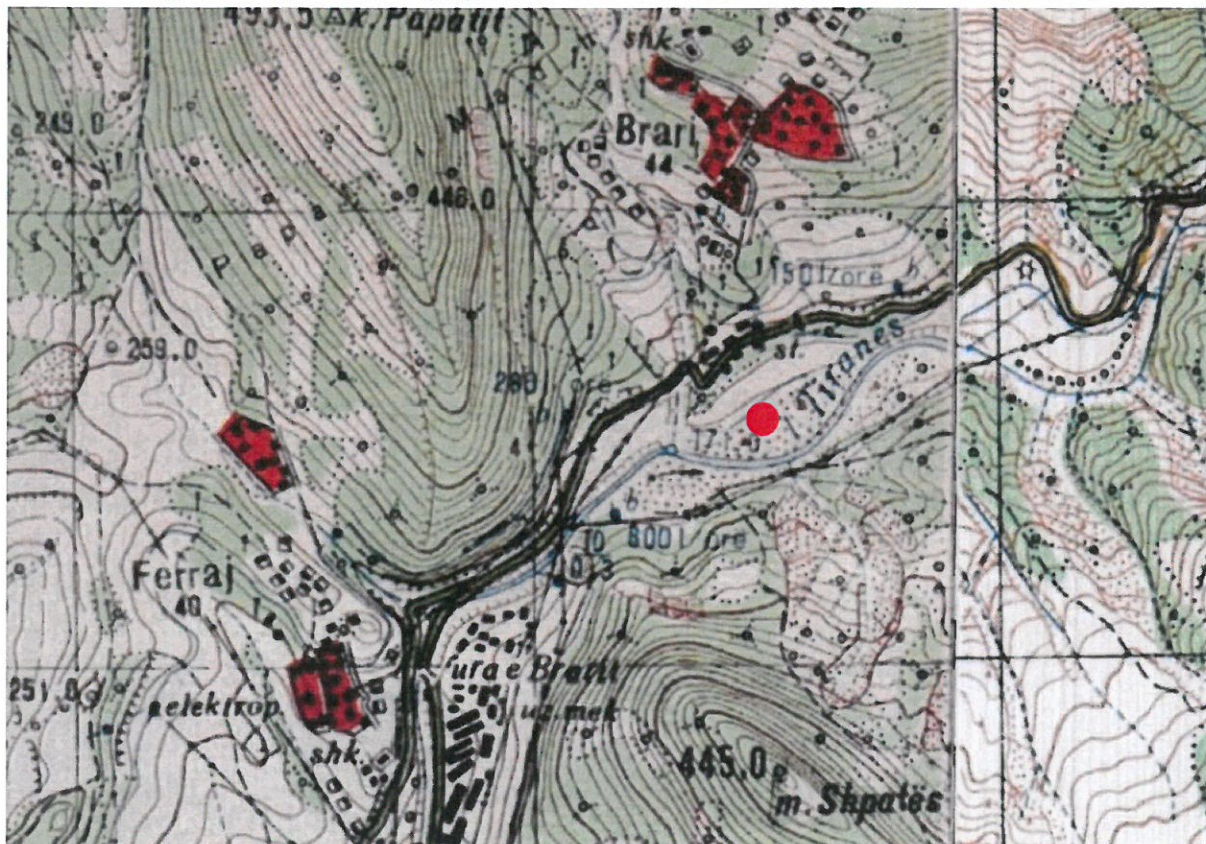
Vleresimi i Ndikimit ne Mjedis, hartohet per te informuar publikun dhe institucionet e mbrojtjes se mjedisit mbi ndikimet ne mjedis te aktivitetit.

Pamje satelitore e vendodhjes



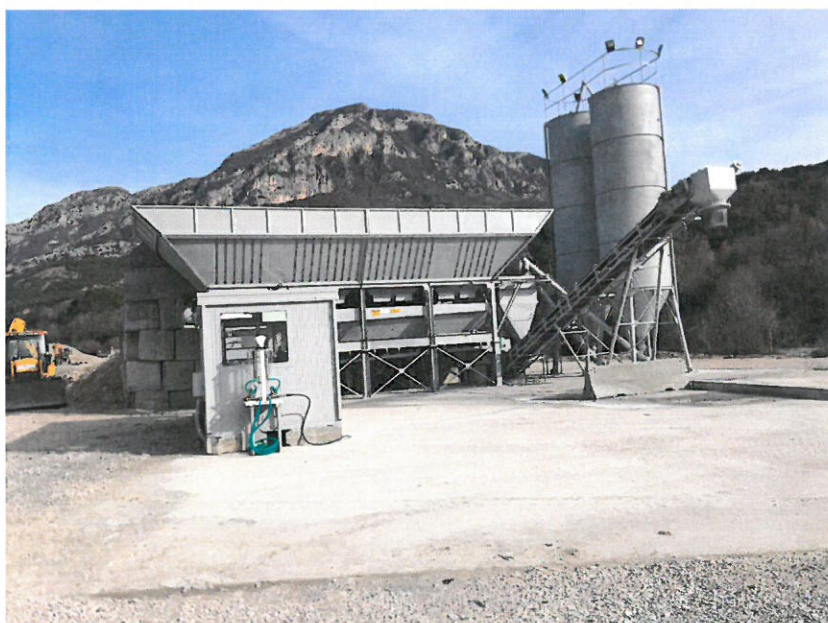


Fragment nga Harta Topografike 1:25000, Nomenklatura: K-34-88-(220-B)



<b>Koordinatat e objektit ne sistemin Gaus-Kruge</b>		
<b>Nr.</b>	<b>Koordinatat Y</b>	<b>Koordinatat X</b>
<b>1</b>	<b>4405384.09</b>	<b>4584462.77</b>
<b>2</b>	<b>4405331.84</b>	<b>4584473.18</b>
<b>3</b>	<b>4405337.51</b>	<b>4584503.92</b>
<b>4</b>	<b>4405380.61</b>	<b>4584501.18</b>

**Foto te aktivitetit**





## 1. INFORMACION PËR QËLLIMIN E VNM DHE METODIKËN E ZBATUAR

### Përshkrimi qëllimit dhe objektivave të VNM

Ky Raport i Vlerësimit të Ndikimit në Mjedis, është hartuar bazuar në legjislacionin mjedisor për VNM dhe ka për qëllim që të parashikojë, identifikojë, vlerësojë dhe parandalojë ose minimizojë ndikimin në mjedis të projektit.

Procedura e vlerësimit të ndikimit në mjedis përfshin:

- a) procesin paraprak të vlerësimit të ndikimit në mjedis;
- b) procesin e thelluar të vlerësimit të ndikimit në mjedis.

Objektivat afatshkurter të VNM janë:

- Permiresim nga pikepamja mjedisore të projektit të propozuar;
- Siguron që burimet natyrore janë përdorur në mënyrë të duhur dhe me efikasitet;
- Siguron që është për zgjedhur alternativa më e mirë e vendodhjes së projektit.
- Siguron që janë marrë në konsideratë teknikat më të mira të Disponueshme të teknologjisë së propozuar për tu aplikuar.
- Identifikon masat e duhura për zvogëlimin e ndikimeve të mundshme potenciale të projektit të propozuar;
- Mundëson informimin e vendim-marrësve, duke gjykuar në miratimin ose jo të projektit dhe kushteve që duhet të vendosen në aktin e miratimit.

Objektivat afatgjate të VNM janë:

- Siguron dhe mbron shëndetin e njeriut;
- Parashikon dhe parandalon ndryshimet/demtimitet e pakthyeshme të mjedisit;
- Ndikon në mbrojtjen e burimeve natyrore, peisazhet e natyrës dhe komponentet perberes të ekosistemeve;
- Permireson aspektet sociale-ekonomike të projektit
- Ndihmon në realizimin e parimit të zhvillimit të qëndrueshëm të mjedisit.

**Përshkrim i përmblëdhur i kuadrit ligjor mjedisor dhe institucional që lidhet me projektin**  
Legjislacioni mjedisor është hartuar për të mbrojtur dhe parandaluar ndotjen dhe demtimin e komponenteve të veçante dhe të rëndësishme të mjedisit nga faktorë të ndryshëm, njerëzorë dhe natyrore.

Nder ligjet me kryesore në lidhje me këtë projekt, mund të përmendim:

- Ligji Nr. 10431 datë 09.06. 2011 “Për Mbrojtjen e Mjedisit”.
- Ligji Nr. 10440 datë 07.07. 2011 “Për Vlerësimin e Ndikimit në Mjedis”.
- Ligji Nr. 10448, datë 14.07.2011 “Për Lejet e Mjedisit”.
- Ligji Nr. 10463 datë 22.09.2011 “Për menaxhimin e integruar të mbetjeve”.
- Ligji Nr.8897 datë 16.05.2002, “Për mbrojtjen e ajrit nga ndotja”, i ndryshuar.
- Ligji Nr.9587, datë 20.07.2006, “Për mbrojtjen e biodiversitetit”.
- Vendim Nr. 123, datë 17.2.2011 “Për menaxhimin e zhurmave”.
- Vendim Nr. 313, dt. 09.05.2012 “Për rregulloren e mbrojtjes së publikut nga shkarkimet në mjedis”.
- Vendim Nr. 686, datë 29.07.2015 “Për zhvillimin e procedurave të VNM-se”.
- Vendim Nr. 247, datë 30.4.2014 “Për përcaktimin e rregullave, të kërkesave e të procedurave për informimin dhe përfshirjen e publikut në vendimarrjen mjedisore”.

- Vendim Nr. 177, datë 31.3.2005 “Për normat e lejuara të shkarkimeve të lengëta dhe kriteret e zonimit të mjediseve ujore pritëse”.
- Udhezim Nr. 8, dt.27.11.2007 “Per nivelet kufi te zhurmave”.

## 2. PËRSHKRIMI I MBULESËS BIMORE TË SIPËRFAQES KU PROPOZOHEM TË ZBATOHET PROJEKTI.

Aktiviteti ne vleresim eshte prodhim betoni. Ky aktivitet ndodhet ne Qarkun Tirane, Bashkia Tirane, Njesia Administrative Dajt, Fshati Brrar. Relievi eshte tip kodrinor-paramalor, per te vazhduar pastaj pjeserisht me terren malor. Aktiviteti nuk prek bimesine e zones, zhvillohet prane rruges se Arbrit, e cila eshte ne ndertim e siper. Persa i perket bimesise se zones perreth ajo eshte e perbere nga ullinj disavjecare, nga bimesi e katit te ulet, ne te cilen gjendet bimesi barishtore dhe pjeserisht shkurre, si dhe bimesi e katit te larte, tip Pisha te buta. Kjo siperfaqe ndodhet brenda territorit te zones se mbrojtur parku kombetar “Mali i Dajtit”. Kjo siperfaqe nuk prek monumente natyrore as objekte kulturore. Ky park eshte shpallur me Vendimin e Keshillit te Ministrave nr.402, datë 21.6.2006 “Për shpalljen e ekosistemit natyror të malit të dajtit “Park Kombëtar” (me sipërfaqe të zgjeruar)”, i ndryshuar.

### Pamje satelitore e siperfaqes se zene nga ky aktivitet





## **Biodiversiteti dhe habitatet**

### ***Biodiversiteti***

Shqipëria shquhet për një diversitet biologjik e peizazhor të pasur. Në origjinë të këtij diversiteti qëndrojnë pozicioni gjeografik, faktore gjeologjike, pedologjike, hidrologjike, relievi dhe klima. Diversiteti i lartë i ekosistemeve dhe habitateve (ekosisteme detare, bregdetare, laguna e vende të lagëta, delta lumenjsh, duna ranore, liqene, lumenj, shkurreta medhetare, pyje gjethegjere, halore dhe të përzjerë, livadhe e kullota subalpine dhe alpine, ekosisteme të maleve të lartë), ofron një larmi të pasur llojesh bimore të pasur, kryesisht mesdhetare, e cila pasqyrohet më së miri dhe në rrjetin e zonave të mbrojtura të vendit.

Shqipëria me një sipërfaqe prej 28 748 km<sup>2</sup>, konsiderohet si një prej vendeve me larmi të lartë bimore me rreth 3976 taksa, prej të cilave rreth 110 lloje subendemike dhe rreth 27 taksonë endemike, të përfshira në 180 familje, 900 gjini dhe 800 sp. balkanike.

Elementi floristik mesdhetar përbën rreth 24% të llojeve, prej të cilave 8% janë eurimesdhetare, 7% stenomesdhetare, 25% mesdhatre atlantike, 1,5% mesdhetare turaniane, 1,3% mesdhetare orofite, etj. Elementi floristik evropian zë rreth 18 %. Flora e Shqipërisë përmban bimë të terciarit (bime relike). Në këtë numër afro 350 lloje e varietete janë drurë e shkurre pyjore, 85% e të cilëve rriten e zhvillohen spontanisht në natyrë, kurse 15% janë të introduktuar (të sjell nga jashtë), për qëllime ekonomike e dekorative.

Shqipëria konsiderohet rrugë e rëndësishme e migracionit floristik në Ballkan. Rriten 27 lloje endemike bimore-sëbashku me subendemizmat numri i tyre arrin në 110 lloje. Midis endemizave shqiptare dallohen paleoendemizmat ku përfshihen llojet me origjinë shumë të vjetër si *Ēlfenia baldaccii*, *Forsythia europaea*, *Lunaria telekiana*, *Crepis bertisce*, *Petasites doerfleri*, *Sanguisorba albanica*, *Leucojum valentinum subsp. vloreense*, *Aster albanicus subsp. paparistoi*, *Genista hassertiana*, *Ajuga piskoi*, *Genista hassertiana*, *Astragalus autrani Bald*, *Cardus cronicus Boiss&Haldr subsp baldaccii* Kozmi., *Hypericum haplophylloides Halesy&Bald*, *Viola ducagjini Ē.Becker&Kosanin*, etj. Si rezultat i faktorëve të relievit, klimës, tokës e bimësisë, në vendin tonë dallohen 4 zona fitoklimatike: zona e pyjeve dhe shkurreve mesdhetare, zona e dushkut, zona e ahut dhe e haloreve, dhe zona e kullotave alpine. Në Librin e Kuq përfshihen 405 lloje bimore dhe 575 lloje faunistike sipas statusit të kërcënimit. Tre lloje pyjore kërcënohen se mund të zhduken: gështenja e kalit (*Aesculus hippocastanum*), tisi (*Taxus baccata*) dhe ylli i Alpeve (*Leontopodium alpinum*). Gështenja e kalit dhe Tisi konsiderohen bime relike të terciarit. Bimësia në sistemin e dunave ranore, në grykëderdhjen e lumenjëve, të lagunave e të shkëmbinjëve është e ruajtur në kushtet natyrore, por vihen re dhe shqetësime të saj nga zhvillimi i infrastrukturës, urbanizimit dhe turizmit, të cilët përfaqësojnë kërcënim të përhershëm dhe në rritje.

Pyjet natyrore aluvionale të bregdetit përfaqësojnë pyje tipike higrofile të përhapura kryesisht në grykëderdhjet e lumenjve, mbi toka aluvionale kryesisht bazike, me nivel të lartë të ujrave nëntokësore dhe të përmbytura shpesh nga vërshimet apo shirat e rëmbyeshëm. Këta pyje përfaqësohen nga ekosisteme mjaft të larmishme me ndërthurjet me llojet e lianave dhe me elemente bazë ato kozmopolite evropiane higrofile si: verri i zi (*Alnus glutinosa*), frashër i ujit (*Fraxinus angustifolia*), rrënja (*Quercus robur*), plep i bardhë (*Populus alba*), vidhi i vogël (*Ulmus minor*), etj. Në mjediset shkëmbore takohet një shoqërim endemik i *Crithmo-Limonietum anfracti*, prania e fshesës dredhëse (*Limonium anfractum*), *Dittrichia viscosa*, *Carpobrotus edulis*, etj. Pjesa më e madhe e pyjeve janë përqëndruar në zonat verilindore e juglindore të vendit. Në llojet fletore sipërfaqen më të madhe e zënë dushqet me 32% të sipërfaqes pyjore; ahu 17%, dhe fletore të tjerë 9%. Nga

haloret sipërfaqen më të madhe e ka lloji pishë e zezë me 11% të sipërfaqes së pyjeve, madje bredhi dhe pishat mesdhetarë. Në florën e Pyjeve mesdhetare përfshihen: pyjet me pishë të egër dhe dushkajat përherëblertë e gjysëmpërherëblertë, kryesisht: *Pinus halepensis* Miller, *Pinus pinea* L., *Ulmus minor* Miller., *Quercus robur* L., *Fraxinus angustifolius* Vohl., *Populus alba* L., *Alnus glutinosa* L., Gearte, etj, shkurret: *Myrtus communis* L., *Erica lentiscus* L., *Phillyrea angustifolia*, *Juniperus oxycedrus* L. subsp *macrocarpa*, *Smilax aspera* L., *Hedera helix* L., *Clematis flamula* L., *Periploca graeca* L., etj. Flora e Dushkajave të përherëblerta përfaqësohet nga pyjet me ilqe (*Quercus ilex* L.), *Pistacia lentiscus* L., *Pistacia terebinthus* L., *Rosa sempervirens* L., *Erica arborea* L., *Cistus incanus* L., *Arbutus unedo* L., *Spartium junceum* L., etj. Flora e dushkajave gjysëm të përherëblerta nga llojet bulger (*Quercus trojane* Eëbb.), valanidhi (*Quercus macrolepis* Kotschy), pyjet me bulger, bungebute (*Quercus pubescens* Eëlld.), qarr, mëllezë, shkozë, frashër, rrapishtet (*Plantanus orientalis* L.), dellinjë e kuqe (*Juniperus oxycedrus* L), *Paliurus spinosa* Christi-Miller., *Coronilla emerus* L., *Spartium junceum* L., *Prunus spinosa* L., *Colutea arborescens* L., etj. Flora e zonës së Dushkajave përfshin pyjet e dushkajave gjethërënëse dhe ato të gështenjave, ku takohen pyjet e bungës (*Quercus petraea* Mattuska-Liebl), pyjet e shparthit (*Quercus frainetto* Ten), pyjet me qarr (*Quercus cerris* L.) dhe pyjet e dushkajave të përziera, *Fraxinus ornus* L., *Carpinus orientalis* Miller., *Juniperus oxycedrus* L., *Lembotropis nigricans* Greati., *Crataegus* ssp., etj. Flora e zonës së Ahut përmban pyjet me pishë të zezë (*Pinus nigra* Arnold), me ah (*Fagus sylvatica* L), me bredh (*Abies alba* Miller), me rrobull (*Pinus leucodermis* Antoine), *Pinus mugo*, *Pinus peuce*, *Acer pseudoplatanus* L., *Sorbus aucuparia* L., *Populus tremula* L., *Quercus pubescens* Eëlld., *Carpinus orientalis* Miller etj. Flora shkurre e është e pasur dhe takohen: *Carpinus betulus* L., *Juniperus communis*, *Cornus sanguinea*, *Daphne oleoides* Schr., *Daphne laureola* L., *Daphne blagayana* Freyer., *Astragalus creticus* Lam., *Daphne mezereum* L., *Corylus avellana* L., *Corylus colurna* L., *Salix amplexicaulis* Bory., etj. *Vaccinium myrtillus*, *Forsythia europaea* Deg et Bald., *Genista hassertiana* K.Richer., *Minuartia baldaccii* Nattf., *Nartheicum scardicum*, *Siderites raheseri* Bas et Malder., *Saxifraga grisabachii* Degen et Dorfler., *Rubus idaeus* L., etj. Interesante është flora që rriten në luginat e gropat akullnajore, në rëpirat karbonatike etj, ku takohen bimë endemike e subendemike apo dhe ballkanike si: *Ligusticum albanicum* Jav., *Lilium albanicum* Griseb., *Lunaria telekiana* Jav., *Cistus albanicum* E.F.Earburg, etj. Fauna përfaqësohet kryesisht nga elementi evropaziatik, por edhe nga elementet holarktik, mesdhetar si dhe endemizmat e subendemizmat ballkanike. Shqipëria përbën gjithashtu një biokoridor të lëvizjeve faunistike nga veriu në jug të Evropës e më tej në Afrikën veriore e Azinë e Vogël dhe e ndërsjellta. Në ujrat e detit Adriatik, të Jonit dhe ato të brendshme gjendet një faunë e pasur parruazoresh dhe rruazoresh, që nga celenteratet e deri te gjitarët e lartë. Nga parruazoret takohen rreth 46 lloje ekinodermatesh, 115 lloje krustace dhe 520 lloje molusqesh bivalvore dhe gasteropode të ujrave detare, të ëmbëla dhe tokësore, nga 720 të pritshëm. Numerohen afro 4000 lloje insektesh, nga 40000 lloje të pritshëm. Grupin më të madh e përbënë rendi i Lepidoptera me rreth 1700 lloje, rendi i flatramembranorëve me 850 lloje, të flatrafortëve 600 lloje dhe gjysëmflatrafortëve 320 lloje. Fluturat përfshijnë rreth 142 lloje të lidhura me pyllin, të shpërndarë në 20 familje. Rreth 50 prej tyre njihen si dëmtues të pyjeve. Afro 10 prej tyre shpesh japin shpërthime të shumëzimit masiv; ndër to më shumë dëme shkatojnë: procesionaria e pishës (*Thaumetopoea pityocampa*), gjethpërdredhësi i dushkut (*Lymantria dispar*), etj. Flutura "special taxa" janë 104 lloje, një pjesë e të cilave të rrezikuara. Nga Fluturat takohet një lloj subendemik *Pseudochazara cingovskii*.

Iktiofauna përfshin 313 lloje e nënlloje, nga 350 lloje të pritshëm. Ujrave të ëmbla i përkasin 64 lloje, të ujrave detare 249 lloje dhe 4 lloje janë endemike.

Amfibët dhe rrëshqanorët përfaqësojnë një herpetofaunë të pasur me 15 lloje amfibësh, nga 16 të pritshëm dhe 36 lloje rrëshqanorësh, nga 38 të pritshëm. Në pyje jetojnë një numër i konsiderueshëm amfibësh afro 10-12 lloje dhe 8-10 lloje rrëshqanorësh. Nga Amfibet lloji *Rana epeirotica* është lloj subendemik. Shpendët përbëhen nga 323 lloje, nga 335 lloje të pritshëm. Përfaqësohen në 19 rende dhe 54 familje. Rreth 118 lloje shpendësh janë të përhershëm ose 46% e ornitofaunës, 72 lloje janë veronjës, 45 lloje janë dimëronjës, 22 lloje janë kalimtarë, 26 lloje janë rastesor dhe 22 lloje citohen nga literature. Nga shpendët rreth 62 lloje janë të lidhura tërësisht me jetën e pyllit, nga këta 42 lloje janë të përhershëm, 16 lloje veronjës, 2 lloje dimëronjës dhe 2 lloje kalimtar. Përsa i përket shpendëve, në zonat pyjore të larta gjenden 60 specie që jetojnë në pyll ose janë të lidhura me pyllin. Nga gjithë llojet e shpendëve 43 lloje janë të rrallë e që kërkojnë mbrojtje të veçantë. Në listën e shpendëve të përfshirë në Librin e Kuq është Pelikani kacurrel, Shqiponja e rosave, Skifterët e ndryshëm, pra shpendët grabitqarë të rendit Falconiformës, të familjes së Ardeideve (Cafkat) etj. Gjitarët përfaqësohen me 70 lloje, të pritshëm 84 lloje, afro 42% të mammalofaunës evropiane (200 lloje). Nga gjitarët 64 janë tokësorë dhe 5 detar. Rendi i Lakuriqëve të natës (*Chiroptera*) ka 26 lloje. Rendi i bretësve (*Rodentia*) me 23 lloje. Rendi i mishngrënësve (*Carnivora*) me 13 lloje. Rendi Insektngrënësit (*Insectivora*) me 11 lloje. Nga 84 lloje të pritshëm të gjitarëve, afro 60 prej tyre janë të lidhur me jetën e pyllit, veçanërisht për 13 lloje gjitarësh, jeta e të cilëve është e lidhur tepër ngushtë me ekosistemin pyjor. I rëndësishëm paraqitet pylli edhe për 24 lloje të tjerë gjitarësh, të cilët konsiderohen banorë të tij, por që takohen edhe në habitate e mjedise të tjerë jashtë pyllit. Pylli është i rëndësishëm dhe për 23 lloje të tjerë gjitarësh të konsideruar si lloje shoqërues. Gjitarët e mëdhenj "special taxa" me rëndësi të veçantë janë ariu (*Ursus arctos*), rriqebulli (*Lynx lynx*), ujku (*Canis lupus*), dhija e egër (*Rupicapra rupicapra*), dhe kaprolli (*Capreolus capreolus*). Lepuri i gropës (*Oryctolagus cuniculus*) jeton vetëm në ishullin e Sazanit. Nga gjitarët 3 lloje janë cilësuar subendemike, *Pitymys thomasi*, *Pitymys felteni* dhe *Talpa stankovici*. Lagunat bregdetare dhe liqenet e mëdhenj në brendësi të vendit përfaqësojnë zona të rëndësishme, veçanërisht për dimërimin e shpendëve migratorë, mesatarisht rreth 70 lloje shpendësh uji me një numër prej 180,000 individë, që kalojnë dimrin në to. Shqipëria është një pikë e rëndësishme e kryqëzimit të rrugëve migratore të shpendëve, lakuriqëve të natës dhe insekteve.

#### LARMIA BIOLOGJIKE E VENDIT TONË

Kategoritë taksonomike	Numri i llojeve në Shqipëri	Nr. i llojeve në Evropë
<b>Alga</b>	<b>210</b>	<b>ca.2500</b>
<b>Algae mikroskopike (diatome)</b>	<b>1300</b>	<b>16.000</b>
<b>Kërpudha</b>	<b>800</b>	
<b>Likene</b>	<b>400</b>	<b>1200</b>
<b>Myshqe</b>	<b>530</b>	<b>10.000</b>
<b>Ferna</b>	<b>51</b>	<b>145</b>
<b>Bimë me Lule</b>	<b>976</b>	<b>13415</b>
<b>Molusqe</b>	<b>Të panjohura</b>	<b>834</b>
<b>Insekte</b>	<b>40.000</b>	<b>4600 (14.000)</b>
<b>Decapode</b>	<b>115</b>	<b>150 (Adriatik)</b>

Ekinodermate	94	46
Peshq	313 (350)	618 (Medsdheu)
Peshq detare	249	Të panjohura
Peshq të ujrave të ëmbla	64	Të panjohura
Amfibë	15 (16)	62
Reptilë	36 (38)	123
Shpendë	323 (335)	514
Gjitarë	70 (84)	200

#### Lloje me rëndësi ruajtjeje për Evropën

**Lloje të mbrojtura nga Konventa e Bernës (T-PVS (2002)):** 22-lloje bimore (17 bimë të larta dhe 4-alga dhe një lloj myshku.

**Lloje të mbrojtura nga Direktiva e Habitaveve (92/43/EEC):** 16-lloje bimore (14 bimë të larta, dhe 2-lloje myshqesh.

**Rreth 80 % e tyre janë jashtë Rrjetit të ZM në vendin tonë.**

**Vetëm 2-lloje bimore: *Galanthus reginae-olgae* (VU B2ab (iii,v) dhe *Solenanthus albanicus* (EN B1ab(v)+2ab(v)).** Janë të mbrojtura ndërkombëtarisht dhe vlerësohen si të rrezikuara nga IUCN. 5-lloje të tjera janë propozuar për t'u përfshirë në kategorinë e Rrezikuar. Së paku 72 kurrizore dhe 18 lloje invertebrore me rëndësi globale. Për disa prej tyre (*Pelicanus crispus*, *Phalacrocorax pygmeus*, *Salmo letnica* dhe *Acipenser sturio*), janë të rrezikuara sipas IUCN-së.

#### Lloje bimore me rëndësi ruajtjeje Globale

Lloje bimore me rëndësi ruajtjeje Globale

Scientific name	IUCN	Statusi
1. <i>Aesculus hippocastanum</i> L.	NT	Pranuar
2. <i>Galanthus reginae-olgae</i> Orph. & Pridgeon	VU B2ab(iii,v)	Pranuar
3. <i>Caldesia parnassiifolia</i> (L.) Parl.	LC	Pranuar
4. <i>Carex markgrafii</i> Kük.	VU D2	Propozuar
5. <i>Colchicum macedonicum</i> Košanin	EN C1 C2(a i)	Propozuar
6. <i>Festuca galicicae</i> Horvat ex Markgr.-Dann	EN B1+B2ab(iii)	Propozuar
7. <i>Ophrys bertolonii</i> Moretti	LC	Pranuar
8. <i>Ophrys insectifera</i> L.	LC	Pranuar
9. <i>Marsilea quadrifolia</i> L.	LC	Pranuar
10. <i>Ramonda serbica</i> Pancic	LC	Pranuar
11. <i>Salvinia natans</i> (L.) All.	LC	Pranuar
12. <i>Stipa mayeri</i> Martinovský	EN B2ab(iii)	Propozuar
13. <i>Tulipa albanica</i> Kit Tan & Shuka	CR B2ac(i,iv)	Propozuar
14. <i>Festucopsis serpentini</i> (C.E. Hubb) Melderis	LC	Propozuar
15. <i>Crocus scardicus</i> Košanin	LC	Propozuar
16. <i>Scilla albanica</i> Turrill.	NT	Propozuar
17. <i>Solenanthus albanicus</i> Degen & Baldacci	EN B1ab(v)+2ab(v)	Pranuar

### **Informacion rreth zonave të mbrojtura të rajonit**

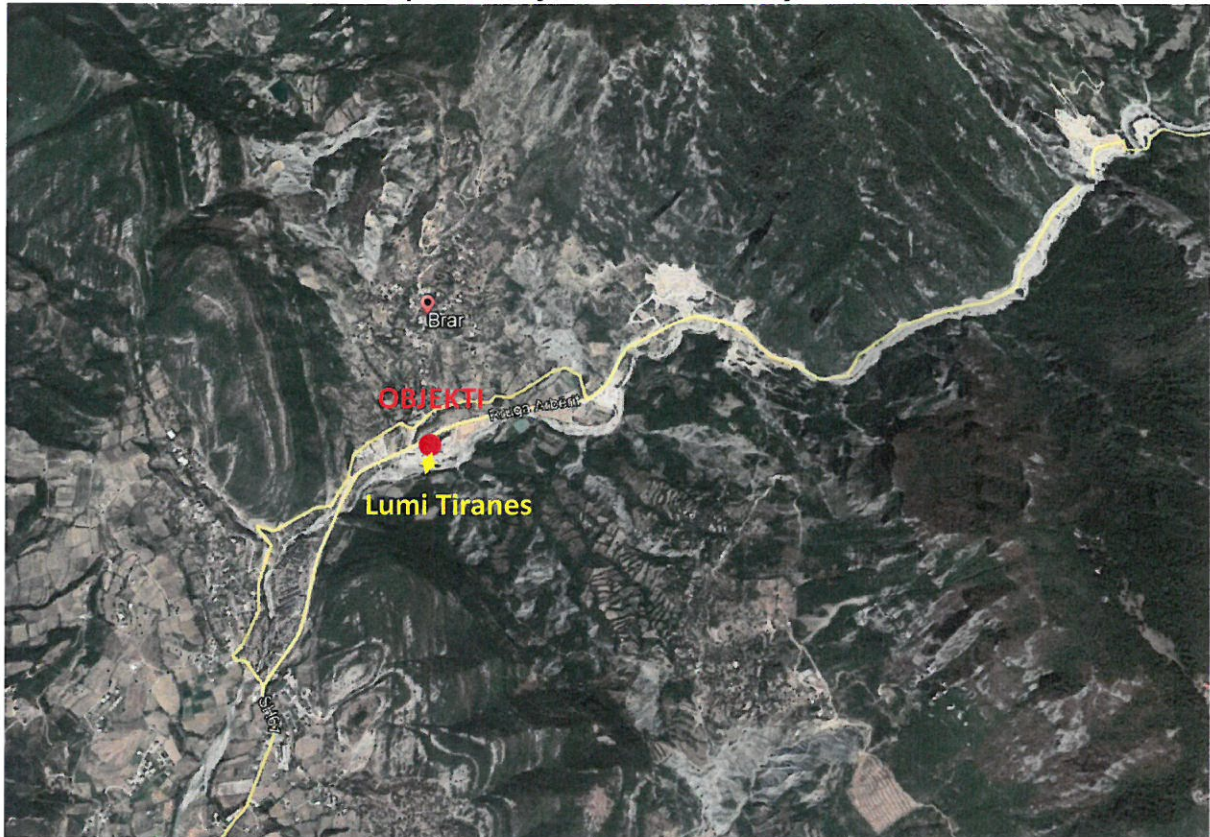
Në Shqipëri, zonat e mbrojtura sidomos 10 vjeçarit e fundit, janë kthyer në një objekt të rëndësishëm pune të disa institucioneve të vendit, të cilat kanë synuar në evidentimin, ruajtjen, mirëmenaxhimin e përdorimin në mënyrë të qëndrueshme të tyre. Aktualisht në Shqipëri zonat e mbrojtura përbëjnë rreth 10% të territorit. Ndonëse shpallja e tyre është bërë gradualisht ndër vite, duke filluar që në vitin 1940, deri në vitin 2002 ka munguar një ligj mbi të cilin të mbeshtetet kategorizimi, ruajtja e menaxhimi i këtyre zonave. Me daljen e këtij ligji në qershor të 2002 duhet thënë se ka filluar një koncept i ri që përshtatet me atë bashkëkohor dhe që në tre vitet e fundit ka gjetur zbatim në rritjen me dyfish të territorit të vendit. Rrjeti i zonave të mbrojtura mbështetet në kategoritë menaxhuese të Qendrës Ndërkombëtare për Ruajtjen e Natyrës (IUCN).

Themelet e zonave të mbrojtura janë hedhur që në vitin 1940 me shpalljen/krijimin e Rezervatit të Parë Shtetëror të Gjuetisë (Kune- Vain-Tale) në Lezhë dhe në Parkun Kombëtar "Mali i Tomorrit" në Berat. Në vitin 1956, në mbështetje të Dekretit "Mbi gjuetinë dhe peshkimin në ujërat malorë" u krijua rezervati i gjuetisë në Rrushkull. Në vitin 1960, zyrtarisht krijohet Parku Kombëtar "Mali i Dajtit" dhe 6 vjet më vonë numri i tyre rritet në 6 (Thethi, Lura, Llogaraja, Dajti dhe Drenova). Parqe Kombëtare u shpallën zona me vlera të rralla e të veçanta natyrore, shkencore, shoqërore e rekreative, ku ruheshin të pa prekur ekosistemet natyrore dhe shërbenin për ruajtjen e florës dhe faunës së egër. Deri në vitin 1970 numri i rezervateve të gjuetisë arriti në 15 zona pyjore e lagunore. Me dekretin e vitit 1977 u bë riklasifikimi i rezervateve të gjuetisë dhe numri i tyre arriti në 25. Në vitin 1981 për herë të parë u vunë në mbrojtje shtetërore pasuritë natyrore të rralla, duke shpallur Monumente Natyre drurët e grumbuj pyjorë me vlerë shkencore, biologjike, historike e didaktike.

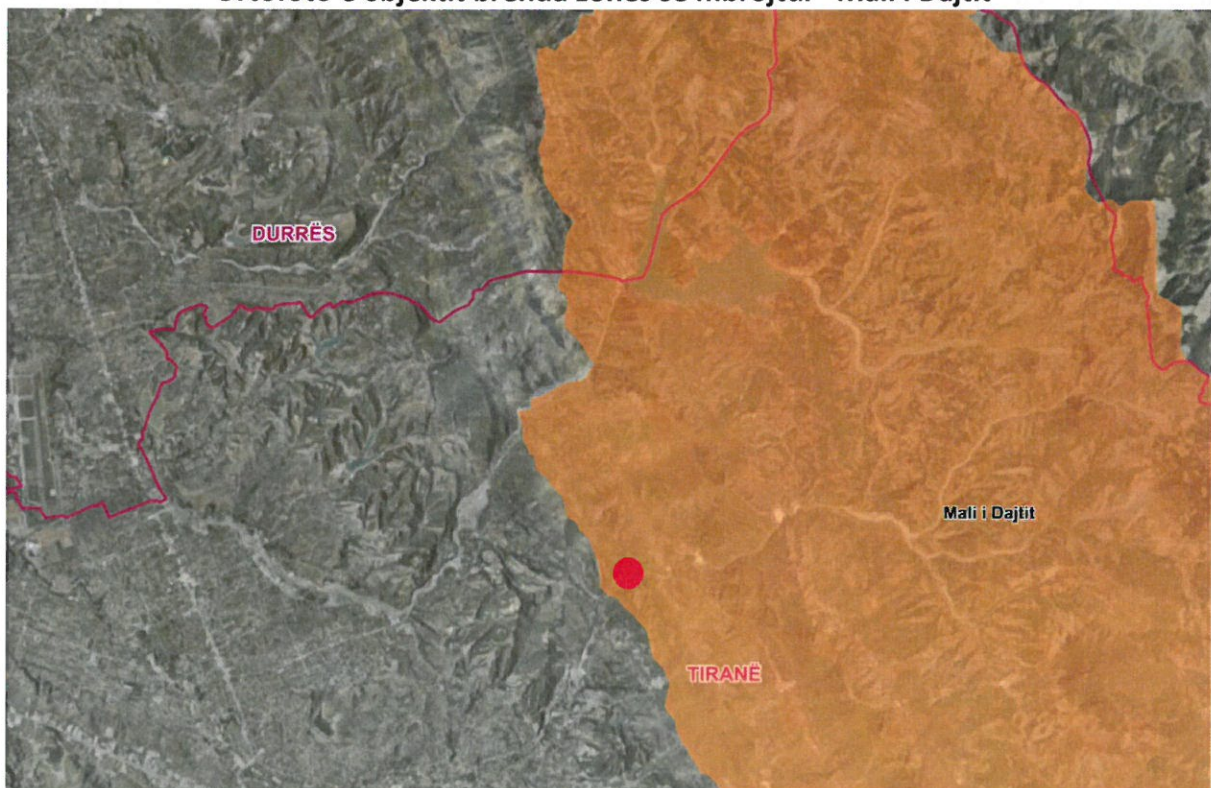
### **3. INFORMACION PËR PRANINË E BURIMEVE UJORE NË SIPËRFAQEN E KËRKUAR NGA PROJEKTI DHE NË AFËRSI TË SAJ.**

Aktiviteti nuk ndodhet në afërsi të burimeve ujore të rëndësishme si Lumenjte kryesore, Liqene, Rezervuar apo zona bregdetare. Në afërsi të zonës ndodhen vetëm disa "Lumenj" të vegjël, të cilët përshkruajnë të gjithë rajonin e Tiranës. Këta lumenj janë: Lumi i Tiranës, Lumi i Lanës, Lumi i Terkuzës dhe me tej Lumi Ishem dhe Lumi Erzen të cilët e kanë grykederdhjen në Detin Adriatik, i cili është edhe burimi i ujit me i madh i rajonit. Lumi i Tiranës është lumi me i afër me aktivitetin, i cili ndodhet në jug të tij me një distancë rreth 100m në vijë ajrore. Ujëret e Fushëgropës së Tiranës janë: lumi i Terkuzës, lumi i Tiranës, lumi i Lanës dhe ai i Erzenit. Ata e përshkojnë këtë gjeohapësirë, nga L në P. Si pengesa ujore, në kohën e sotme ato nuk përbëjnë ndonjë problem, gjatë stinës së verës, por në kohë të shirave këto pengesa duhen vlerësuar. Ujëmbledhësit kryesorë janë: i Bovillës që është edhe rezerva e ujit të pijshëm të Tiranës, e cila duhet ruajtur me vigjelencë për rëndësinë e tij jetësore në kohë paqeje dhe luftime. Ai ka një sipërfaqe rreth 4 km<sup>2</sup>. Liqeni i Farkës ndodhet pranë Farkës së Vogël dhe ka një sipërfaqe afërsisht 1 km<sup>2</sup>, me rëndësi ekonomike. Liqeni i Tiranës, rreth 0.8 km<sup>2</sup> nuk është vetëm një ujë i peizazhit shlodhës të Tiranës, por edhe objekt i rëndësishëm së veçantë. Liqeni i Paskuqanit, ndodhet në L të Kodër Kamzës ka një sipërfaqe 1.1 km<sup>2</sup>. Rezervuarë të tjerë ka në: Nikël, Kashar, Allgjatë, Bërxullë, Picar etj.

**Distancat qe ruan objekti me burimet ujore te zones**



**Ortofoto e objektit brenda zones se mbrojtur "Mali i Dajtit"**



### **Përshkrimi i zonave të mbrojtura pranë vendit ku propozohet të zbatohet projekti përfshi edhe monumentet natyrore të mbrojtura me ligj.**

Në Shqipëri, Zonat e Mbrojtura janë të konsideruara si pjesë/sipërfaqe e tokës dhe/ose ujit, detare/bregdetare, të destinuara kryesisht për konservimin e biodiversitetit, burimet natyrore dhe kulturore që shoqërojnë atë/ato dhe që janë të menaxhuara në mënyrë të ligjshme dhe/ose në mënyra të tjera efektive.

Rrjeti i zonave të mbrojtura është bazuar në kategoritë e menaxhimit të IUCN dhe sistemi i ndërtuar për këtë qëllim është në përputhje me sistemin ndërkombëtar IUCN.

Të gjashtë kategoritë e sistemit janë ekuivalente, të barabarta dhe të rëndësishme dhe ato përfshijnë të gjitha nivelet e ndërhyrjes njerëzore, të pranueshme për kategorinë respektive.

Krijimi i Zonave të Mbrojtura ka filluar që në vitin 1940. Në 1981, për herë të parë, asete të rralla natyrore u vendosën në mbrojtjen shtetërore duke shpallur si Monumente të Natyrës pyjet me vlerë shkencore, biologjike, historike dhe didaktike.

Zona në vlerësim vlerësohet si zone me status të veçantë nga MM. Aktiviteti ndodhet brenda zonës së mbrojtur “Mali i Dajtit”.

### **Zona e mbrojtur është Parku Kombëtar “Mali i Dajtit”.**

#### **Kategoria II: Park Kombëtar**

Vendimi me të cilin është shpallur: Me VKM, nr. 96, date 21.11.1966, Dajti është shpallur park kombëtar me një sipërfaqe prej 3333 ha, ndërsa me VKM, nr. 402, datë 21.06.2006 Parku Kombëtar “Mali i Dajtit” me sipërfaqe të zgjeruar.

#### **Sipërfaqja, vendndodhja – koordinatat:**

Parku Kombëtar “Mali i Dajtit” shtrihet në vargjet malore të Skënderbeut, kryesisht në rrethin e Tiranës, duke prekur shumë pak rrethin e Krujës. Ky Park ka një sipërfaqe prej **29384.18 ha**, shtrihet në një terren tërësisht malor, duke nisur nga lartësia 300 metra dhe duke arritur majën me të lartë, majën e Mcekut të Shën Mërisë në një lartësi prej rreth 1827 metrash. Malet me kryesore që përfshihen në territorin e Parkut janë Mali i Bastarit 1740 metra, mali i Dajtit 1613 metra, mali i Tujanit 1513 metra, ai i Piskës së Madhe 1365 metra, mali me Gropa 1848 metra, mali i Brarit dhe i Piskës së Vogël 1212 metra etj. Malet ndahen nga qafa dhe gryka të thella ose kanione mbresëlënëse duke i ofruar vizitoreve peisazhe fantastike dhe larmi refleksesh dhe ngjyrash. Duke patur parasysh zonën qendrore të Parkut Kombëtar e cila ndodhet Fusha e Dajtit, largësia nga qendrat e banuara është: Nga qyteti i Tiranës parku ndodhet 26 km, nga Kinostudio 21 km, nga qendra e Njësisë Administrative Dajt 17 km, nga qendra e Njësisë Administrative Zall - Bastar 46 km, nga qendra e Njësisë Administrative Shëngjergj 30 km.

**Veri:** Kufiri administrativ, ndërmjet rrethit të Krujës dhe të Tiranës me kuota 794 m (Maja e Fraveshit) me koordinata 41032'11" V dhe 19047'48" L, vijon me kuotat 1090 m, 1227 m (Maja e Zithit) deri te kuota 1627 m, me koordinata 4103'52 " V dhe 19054'44" L.

**Lindje:** Kuota 1627 m, me koordinata 41031'52" V dhe 19054'4" L, ndjek kurrizin e vargmalit Xibër - Malin me Gropa, me kuotat 1473 m (maja e Rrjepës), 1388 m, 1295 m, 1613 m (Maja e Papatit ), 1455 m (maja e Staravecit), 1594 m, 1700 m, 1827 m (Maja e Malit të Shën Mërisë), 1712 m, 1498 m, deri te ndërprerja me rrugën automobilistike Tirane – Bize,

në afërsi të fshatit Shënmëri (Burimas) dhe rrjedhjen e lumit Erzen, me koordinata 41020'29" V dhe 20009'56" L.

**Jug:** Rrjedhja e lumit Erzen me koordinata 41020'29" V dhe 20009'56" L, rezervuari i Skurranës deri te gryka e Skurranës me koordinata 41015'26" V dhe 19057'37" L.

**Perendim:** Gryka e Skurranës me koordinata 41015'26" V dhe 19057'37" L, dhe vijon me kuotat 890 m (Maja e Kurorës), pranë fshatit Përcëllesh, në Priskën e Madhe, vazhdon me rrugën automobilistike Priskë – Surrel, ndjek rrugën automobilistike Surrel - Tirane deri në afërsi të Njesisë Administrative Dajt, më pas në kuotat 573m (maja e Qytezës), 445m (maja e Shpatës), në afërsi të fshatit Brar dhe Priskë e Vogël, ndërpret lumin e Tërkuzës, kuotat 1268m (maja e Gamtitit), deri tek kuota 794m (maja e Faraveshit) me kuota 41032'11" V dhe 19047'48" L.

**Rrugët me anë të të cilave shkohet në destinacion:**

- Rruga Tiranë – Dajt (deri tek fusha e Dajtit në qendër të Zonës Qëndrore 1).
- Rruga e vjetër Tiranë – Qaf Mollë – Shëngjergj.
- Rruga Tiranë – Zall Bastar.
- Rruga Kamëz – Zall Herr – Bovillë.

**Përfaqësuesit specifik të Florës dhe Faunës:**

**Flora:** Ahu, dushqet, panja, gështenja, qershia e egër, mëlleza, frashri, pisha e zeze, shkoza, mareja, shqope, etj.

**Fauna:** Ariu i murrëm, ujku, dhelpra, derri i egër, kunadhja, shqarthe, ketri, iriqi, lakuriqi i natës (disa lloje), breshka, shqiponja, skifter (disa lloje), thëllëza e malit, pëllumbi i egër, kukapiku, grifsha, bilbili, si dhe shumë lloje zvarranikësh dhe insektesh.

**Monumente natyre:**

- Bokërrimat e Mnerit
- Gryka e Skurranës
- Rrapi i Kranës – Dajt
- Rrapi i Priskës
- Shkalla e Tujanit
- Tarraca Detare e Dajtit

**Objekte kulturore, fetare, historike brenda zonës:**

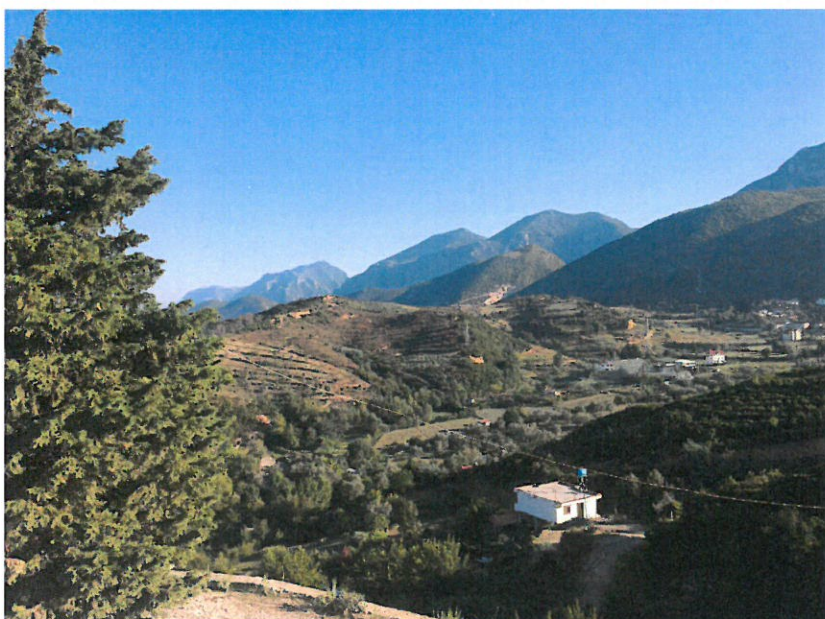
- Kalaja e Dajtit (Monument kulture)
- Ura e vjetër në Brar.
- Xhami (në pjesën më të madhe të fshatrave)

**Objekte në shërbim të komunitetit:**

- Teleferiku Tiranë – Dajt
- Qendra e Vizitorëve
- Ujësjellësi i Tiranës dhe Ujëmbledhësi i Bovillës



### Foto te zones se Dajtit



Në parkun kombëtar zbatohet shkalla e dytë e mbrojtjes, ku janë të ndaluara:

- a) shfrytëzimi i tokës me teknologji intensive, me mjete dhe mënyra që shkaktojnë ndryshime rrënjësore në biodiversitet, në strukturën dhe funksionet e ekosistemeve ose që dëmtojnë në mënyrë të pandreqshme sipërfaqen e tokës;
- b) neutralizimi i mbetjeve me origjinë jashtë territorit të parkut kombëtar;
- c) shpërndarja e kafshëve dhe e bimëve jovendase, kur ato sjellin ndryshime në biodiversitetin e zonës;
- ç) riprodhimi intensiv i kafshëve të gjahut, me përjashtim të riprodhimeve shpëtuese;
- d) ndërtimi i rrugëve, autostradave, hekurudhave, zonave urbane, linjave të tensionit të lartë dhe sistemeve të naftës dhe gazit me shtrirje të gjatë;
- dh) larja dhe spërkatja e rrugëve me kimikate;
- e) mbjellja e pyjeve monokulturë;
- ë) ndezja e zjarreve jashtë vendeve e pikave të caktuara;

- f) lëvizja e mjeteve të transportit jashtë rrugëve të caktuara;
- g) gjuetia me ushqime të helmuara;
- gj) nxjerrja e mineraleve, gurëve, torfave me përjashtim të gurëve dhe rërës për mirëmbajtjen e parkut;
- h) veprimtari masive sportive, turistike, jashtë pikave të caktuara;
- i) organizimi i garave me automjete e motoçikleta.

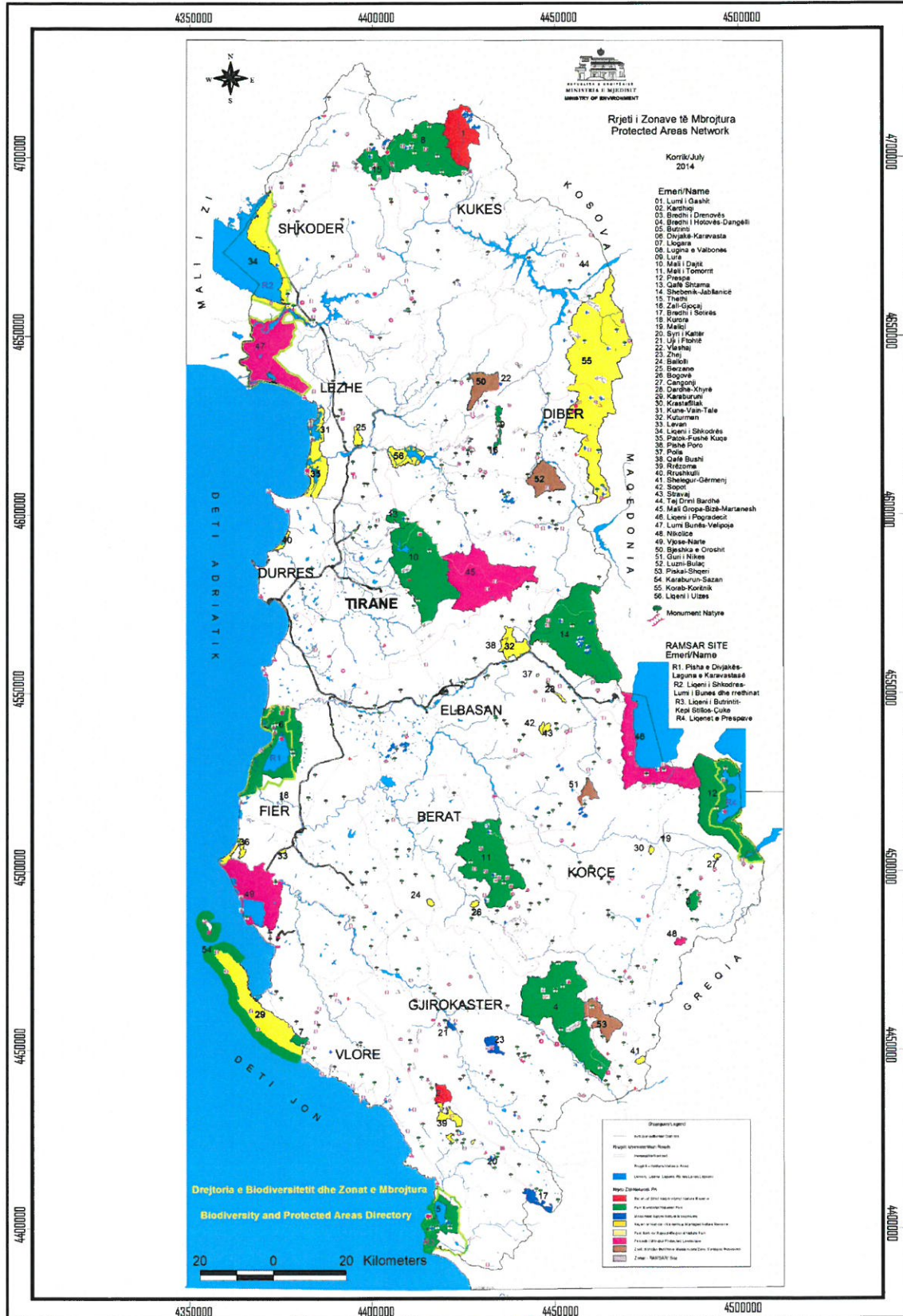
Në këtë zonë mund të ushtrohen, por vetëm pasi të pajisen me leje mjedisi, veprimtaritë që synojnë:

- a) ndryshimin e gjendjes natyrore të rezervave ujore, burimeve, liqeneve dhe sistemeve të zonave të lagura;
- b) ngritjen dhe funksionimin e objekteve për qëllime ushtarake dhe mbrojtjeje;
- c) programe kërkimore-shkencore dhe monitoruese;
- ç) veprimtari kërkimore shkencore, arkeologjike, paleontologjike dhe për mbartjen e gjetjeve të tilla.
- d) përdorimi ose magazinimi i përkohshëm i agrokimikateve;
- dh) veprimtari të tjera që nuk ndalohen shprehimisht nga paragrafi i mesiperm.

#### **Monumentet Natyrore te Rrethit Tirane.(Sipas VKM 676)**

Bokerimat e Mustafa Koçajit	Gryka e Murdarit
Shpella e Shutresë	Shkalla e Tujanit
Shpella e Zezë (Pëllumbasit)	Bokerimat e Mnerit
Shpella e Valit	Rrapi i Priskës
Tarraca detare e Dajtit	Rrapi i Kranës – Dajt
Karsti i Malit me Gropa	Rrapi i Ndroqit
Gryka e Skoranës	Arra e Babë Myslymit

Zonat e mbrojtura në Republikën e Shqipërisë (Sipas faqes zyrtare të MM)



PËRMBLEDHJE JOTEKNIKE E RAPORTIT TË VLERËSIMIT TË NDIKIMIT NË MJEDIS  
PRODHIM BETONI, TIRANË, NJËSIA ADMINISTRATIVE DAJT, FSHATI BRRAR.

MINISTRIA E MJEDISIT							VITI 2014-MARS	
RRJETI I ZONAVE TË MBROJTURA NË SHQIPËRI								
Nr.	Kategoria	Qarku	Rrethi	Emëri i ZM	Miratimi	Nr.ZM	Sipërf. Ha	
1	I	Kukës	Tropojë	Lumi i Gashit	VKM nr.102, datë 15.01.1996	1	3,000.0	
2	I	Gjirokastrë	Gjirokastrë	Kardhiq	VKM nr.102, datë 15.01.1996	1	1,800.0	
<b>KATEGORIA I Rezervat Strikt Natyror/Rezervat Shkencor - Kategoria I (RSN)</b>					<b>SHUMA I</b>	<b>2</b>	<b>4,800.0</b>	
3		Shkodër	Shkodër	Thethi	VKM nr. 96, datë 21.11.1966	1	2,630.0	
4	II	Dibër	Dibër	Lura	VKM nr. 96, datë 21.11.1966	1	1,280.0	
5	II	Vlorë	Vlorë	Llogara	VKM nr. 96, datë 21.11.1966	1	1,010.0	
6	II	Korçë	Korçë	Bredhi i Drenovës	VKM nr. 96, datë 21.11.1966	1	1,380.0	
8	II	Kukës	Tropojë	Lugina e Valbanës	VKM nr.102, datë 15.01.1996	1	8,000.0	
9	II	Durrës	Krujë	Qafë Shtanë	VKM nr.102, datë 15.01.1996	1	2,000.0	
10	II	Dibër	Mat	Zall Gjoçaj	VKM nr.102, datë 15.01.1996	1	140.0	
11	II	Korçë	Korçë	Prespa	VKM nr. 80, datë 18.02.1999	1	27,750.0	
12	II	Vlorë	Sarandë	Brintini	VKM nr.134, datë 20.02.2013	1	9,424.4	
13	II	Tiranë,Durres		Mali i Dajtit	VKM nr.402, datë 21.06.2006	1	29,216.9	
		Tirane	Tirane	Mali i Dajtit	VKM nr.402, datë 21.06.2006		26,772.7	
		Durres	Kruje	Mali i Dajtit	VKM nr.402, datë 21.06.2006		2,444.2	
14	II	Fier, Tiranë		Divjakë-Karavasta	VKM nr.687, datë 19.10.2007	1	22,230.2	
		Fier	Lushnjë	Divjakë-Karavasta	VKM nr.687, datë 19.10.2007		19,411.1	
		Fier	Fier	Divjakë-Karavasta	VKM nr.687, datë 19.10.2007		2,074.5	
		Tirane	Kavaje	Divjakë-Karavasta	VKM nr.687, datë 19.10.2007		744.6	
15	II	Elbasan, Diber		Shebenik-Jabllanice	VKM nr.640, datë 21.05.2008	1	33,927.7	
		Elbasan	Librazhd	Shebenik-Jabllanice	VKM nr.640, datë 21.05.2008		33,760.1	
		Diber, Kukes	Bulqize	Shebenik-Jabllanice	VKM nr.640, datë 21.05.2008		167.6	
16	II	Gjirokastrë, Korce		Bredhi i Hotovës-Dangelli	VKM nr.1631, datë 17.12.2008	1	34,361.1	
		Permet	Permet	Bredhi i Hotovës-Dangelli	VKM nr.1631, datë 17.12.2008		33,165.3	
		Korce	Kolonje	Bredhi i Hotovës-Dangelli	VKM nr.1631, datë 17.12.2008		1,195.8	
17	II	Vlore	Vlore	Karaburun-Sazan	VKM nr.289, datë 28.04.2010	1	12,428.0	
	II	Berat, Elbasan		Mali i Tomorit	VKM nr.432, datë 18.07.2012	1	24,723.1	
18	II	Berat	Berat	Mali i Tomorit	VKM nr.432, datë 18.07.2012		8,398.4	
		Berat	Skrapar	Mali i Tomorit	VKM nr.432, datë 18.07.2012		15,045.8	
		Elbasan	Gramsh	Mali i Tomorit	VKM nr.432, datë 18.07.2012		1,278.9	
<b>KATEGORIA II Park Kombetar - Kategoria II (PK)</b>					<b>SHUMA II</b>	<b>15</b>	<b>210,501.4</b>	
19	III	Shqipëri	Shqipëri	BioMonumente Nr.	VKM nr.676, datë 20.12.2002	348	0.0	
20	III			GjeoMonumente Nr.	VKM nr.676, datë 20.12.2002	398	0.0	
	III			ShumaBio&Gjeo Nr.		746	0.0	
21	III	Gjirokastrë	Gjirokastrë	Bredhi i Sotirës	VKM nr.102, datë 15.01.1996	1	1,740.0	
22		Gjirokastrë	Gjirokastrë	Zhej	VKM nr.102, datë 15.01.1996	1	1,500.0	
23	III	Vlorë	Delvinë	Syri i Kallër	VKM nr.102, datë 15.01.1996	1	180.0	
24	III	Dibër	Dibër	Vlashaj	VKM nr.102, datë 15.01.1996	1	50.0	
				Shuma MonNatyre Nr.		4	0.0	
				Totali MonNatyre Nr	VKM nr.676, datë 20.12.2002	750	0.0	
<b>KATEGORIA III Monument Natyre - Kategoria III (MN)</b>					<b>SHUMA III</b>		<b>3,470.0</b>	
25	IV	Vlorë	Vlorë	Karaburun	Rreg.MB nr.1, datë 27.7.1977	1	20,000.0	
26	IV	Korçë	Devoll	Cangonj	Rreg.MB nr.1, datë 27.7.1977	1	250.0	
27	IV	Berat	Skrapar	Bogovë	Rreg.MB nr.1, datë 27.7.1977	1	330.0	
28	IV	Korçë	Korçë	Krastafillak	Rreg.MB nr.1, datë 27.7.1977	1	250.0	
29	IV	Elbasan	Librazhd	Kuturman	Rreg.MB nr.1, datë 27.7.1977	1	3,600.0	
30	IV	Fier	Fier	Pishë Poro	Rreg.MB nr.1, datë 27.7.1977	1	1,500.0	
31	IV	Lezhë	Lezhë	Berzanë	Rreg.MB nr.1, datë 27.7.1977	1	880.0	
32	IV	Fier	Fier	Levan	Rreg.MB nr.1, datë 27.7.1977	1	200.0	
33	IV	Berat	Berat	Balloll	Rreg.MB nr.1, datë 27.7.1977	1	330.0	
34	IV	Elbasan	Elbasan	Qafë Bushi	Rreg.MB nr.1, datë 27.7.1977	1	500.0	
35	IV	Durrës	Durrës	Rrushkull	Urdhër MB nr.2, datë 26.12.1995	1	650.0	
36	IV	Vlorë	Delvinë	Rrëzomë	VKM nr.102, datë 15.01.1996	1	1,400.0	
37	IV	Kukës	Has	Tej Dnri Bardhë	VKM nr.102, datë 15.01.1996	1	30.0	
38	IV	Korçë	Kolonjë	Gëmenj-Shelegur	VKM nr.102, datë 15.01.1996	1	430.0	
39	IV	Elbasan	Librazhd	Polis	VKM nr.102, datë 15.01.1996	1	45.0	
40	IV	Elbasan	Librazhd	Stravaj	VKM nr.102, datë 15.01.1996	1	400.0	
41	IV	Elbasan	Librazhd	Sopot	VKM nr.102, datë 15.01.1996	1	300.0	
42	IV	Elbasan	Librazhd	Dardhë-Xhyrë	VKM nr.102, datë 15.01.1996	1	400.0	
43	IV	Shkodër	Shkodër	Liqeni i Shkodrës	VKM nr. 684, datë 02.11.2005	1	26,535.0	
44	IV	Lezhë	Lezhë	Kune-Vain-Tale	VKM nr.432, datë 28.04.2010	1	4,393.2	
45	IV	Lezhë	Kurbin	Patok-Fushëkuqe-Ishem	VKM nr.995, datë 03.11.2010	1	5,000.7	
46	IV	Diber, Kukes		Korab-Kortnik	VKM nr.898, datë 21.12.2011	1	55,550.2	
		Diber	Diber	Korab-Kortnik	VKM nr.898, datë 21.12.2011		20,663.4	
		Kukës	Kukes	Korab-Kortnik	VKM nr.898, datë 21.12.2011		34,886.8	
<b>IV/1 Park Natyror Rajonal</b>								
47	IV/1	Diber	Mat	Liqeni i Ulzez dhe zona perreth tij	VKQ nr. 16, datë 03.04.2013	1	4,206.0	
<b>KATEGORIA IV Rezervat Natyror i Menaxhuar/Park Natyror - Kategoria IV (RNM)</b>					<b>SHUMA IV</b>	<b>23</b>	<b>127,180.1</b>	
48	V	Korçë	Devoll	Nikolicë	VKM nr.102, datë 15.01.1996	1	510.0	
49	V	Korçë	Pogradec	Pogradec	VKM nr. 80, datë 18.02.1999	1	27,323.0	
50	V	Vlorë	Vlorë	Vjosë-Nartë	VKM nr.680, datë 22.10.2004	1	19,738.0	
51	V	Shkodër	Shkodër	Lumi Buna-Velipojë	VKM nr.682, datë 02.11.2005	1	23,027.0	

52	V	Tiranë, Diber, Elbasan		M. Gropa-Bizë-Martanesh	VKM nr.49, datë 31.01.2007	1	25,266.4
		Tirane	Tirane	M. Gropa-Bizë-Martanesh	VKM nr.49, datë 31.01.2007		13,213.6
		Diber	Mat	M. Gropa-Bizë-Martanesh	VKM nr.49, datë 31.01.2007		3,016.7
		Diber	Bulqize	M. Gropa-Bizë-Martanesh	VKM nr.49, datë 31.01.2007		9,036.1
<b>KATEGORIA V Peizazh i Mbrojtur - Kategoria V (PM)</b>					<b>SHUMA V</b>	<b>5</b>	<b>95,864.4</b>
53	VI	Dibër	Dibër	Luzni-Bulaç	VKM nr.102, datë 15.01.1996	1	5,900.0
54	VI	Korçë	Kolonjë	Piskal-Shqeri	VKM nr.102, datë 15.01.1996	1	5,400.0
55	VI	Lezhë	Mirditë	Bjeshka e Oroshit	VKM nr.102, datë 15.01.1996	1	4,745.0
56	VI	Korçë	Pogradec	Guri i Nikës	VKM nr.102, datë 15.01.1996	1	2,200.0
<b>KATEGORIA VI Zone e Mbrojtur e Burimeve të Natyrore të Menaxhuara - Kategoria VI (ZMBNM)</b>					<b>SHUMA VI</b>	<b>4</b>	<b>18,245.0</b>
<b>TOTALI i ZM</b>						<b>16%</b>	<b>799</b>

Sip. Republikës	2,874,800.00	ZM pa Sip.Detare	15.54%	446,799.7
		Sip. Detare, Ha	0.5%	13,261.2
		Karaburun-Sazan		12,428.0
		Butrint		833.2
		Sip. Bregdetare dhe Detare	%/Totalit ZM	25.95%
				119,401.5

Shkurtesat:

a	VKM	Vendim i Keshillit të Ministrave		
b	VKQ	Vendim i Keshillit të Qarkut		
c	MB	Ministria e Bujqësisë		
d	ZM	Zone e Mbrojtur		

**LISTA E ZONAVE RAMSAR**

1	RAMSAR	Fier	Lushnje, Fier	Laguna Karavastase_Pisha Divjakes	VKM nr.413, datë 22.08.1994	Nr.Site 781, dt.29.11.1995	20,000.0
2	RAMSAR	Vlore	Sarande	Kanali Çukes-Butrint-Kepi Stillos	VKM nr.531, datë 31.10.2002	Nr.Site 1290, dt.28.3.2003	13,500.0
3	RAMSAR	Shkoder	Shkoder	Liçeni Shkodres-Lumi Bunes	VKM nr.683, datë 02.11.2005	Nr.Site 1598, dt.2.2.2006	49,562.0
4	RAMSAR	Korce	Korce,Devoll	Liçeni i Prëspave	VKM nr. 489, dt. 13.06.2013	Nr.Site 2151, dt.03.07.2013	15,118.6
<b>TOTALI</b>					<b>%/Totali Republikës</b>	<b>3.42%</b>	<b>98,180.6</b>

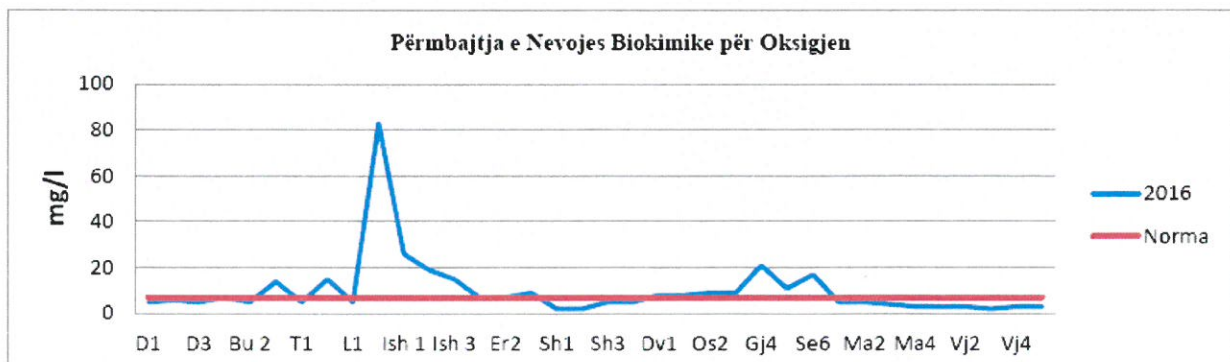
DREJTORIA E BIODIVERSITETIT DHE ZONAT E MBROJTURA  
 SEKTORI I ZONAVE TË MBROJTURA  
 Adresa: Rruga e Durrësit, Nr. 27, Tiranë.  
[www.mjedisi.gov.al](http://www.mjedisi.gov.al)

**Gjendja e treguesve mjedisor, ndikimi në mjedis dhe tendenca**

Rrjeti i monitorimit është i shtrirë në lumenj, liqene dhe zona bregdetare. Monitorimi është realizuar nga Agjencia Kombetare e Mjedisit për periudhën kohore shkurt-dhjetor 2016, me frekuencë 4 herë në vit për ujërat e lumenjve, liqeneve dhe zonave bregdetare për përcaktimin e nutrientëve dhe 2 - 3 herë në vit për përcaktimin e klorofilës a në liqene. Klasifikimi i cilësisë së lumenjve dhe liqeneve përcaktohet në bazë të parametrave fiziko-kimikë duke i krahasuar me normat e lejuara të përcaktuara në Direktivën Kuadër të Ujit të BE. Për klasifikimin e zonave bregdetare i referohemi VKM 177 dt. 31.03.2005 - Normat e lejuara të shkarkimeve urbane nga impiantet e trajtimit.

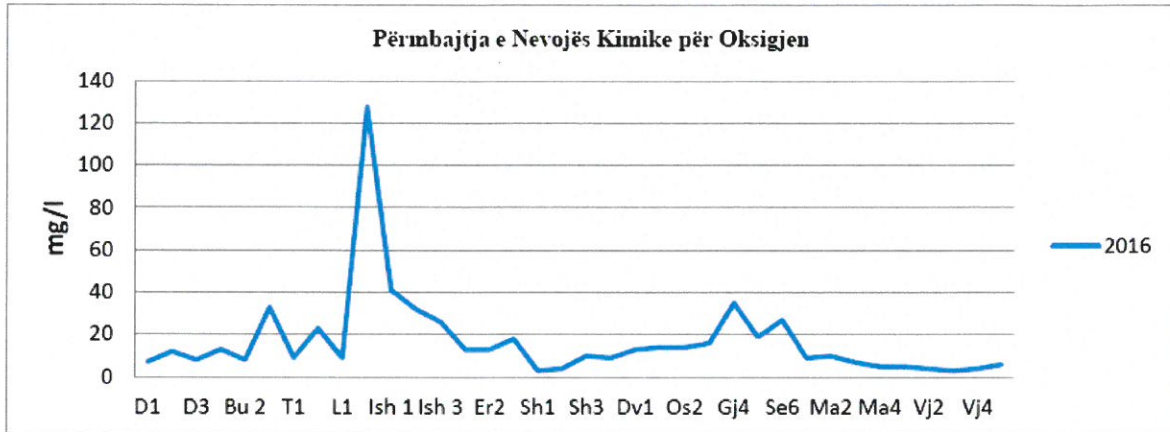
**Parametrat e analizuar në laborator**

◆ Nevoja Biokimike për oksigjen mg/l



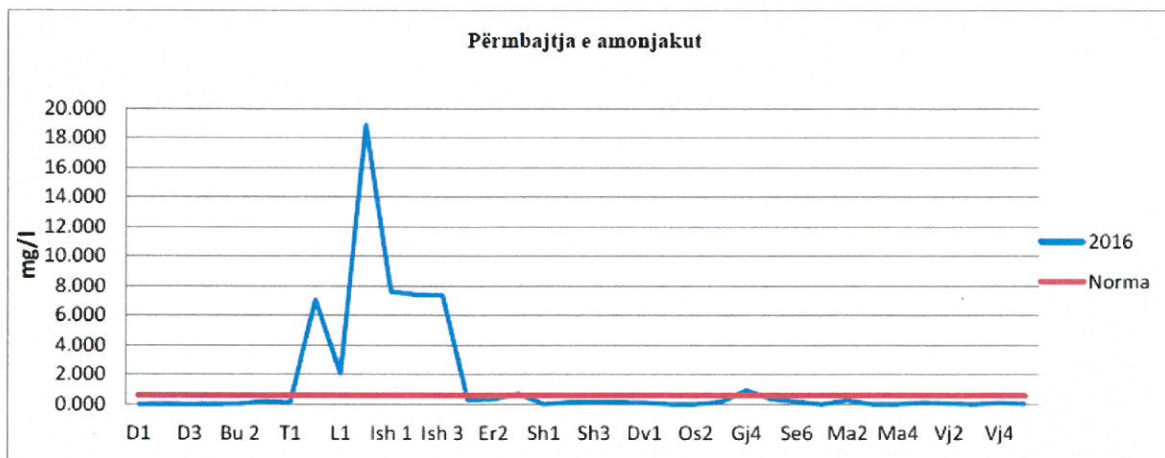
◆ Nevoja kimike per oksigjen

Nevoja kimike për oksigjen është tregues I ndotjes kimike dhe organike, ku te dhenat e monitorimit jane paraqitur ne grafikun si vijon

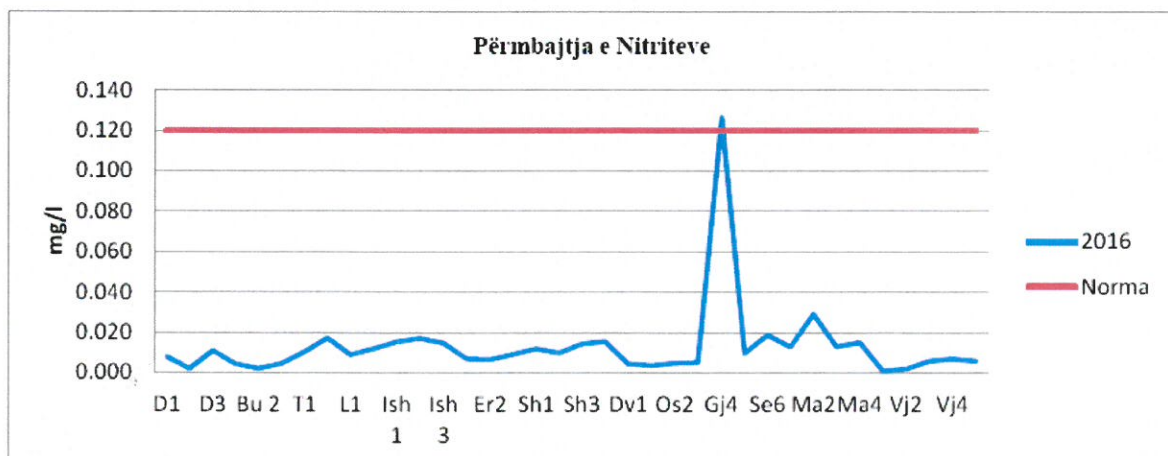


◆ Përmbajtja e amoniakut

Përcaktimi i përmbajtjes së amoniakut në kampione uji i përcaktuar me metodën spektrometrike është parametër kryesor i klasifikimit në klasa të cilësisë së ujërave sipas DKU. Referuar te dhenave te marra nga 4 ekspeditat e kryera paraqitja grafike shpreh qarte stacionet te cilat rezultojne te jene mbi normen e lejuar.

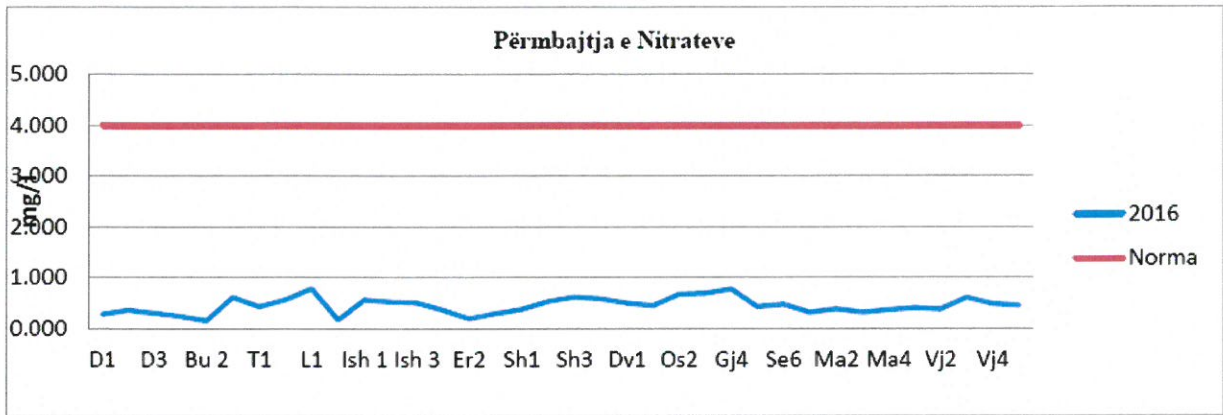


◆ Përmbajtja e nitriteve



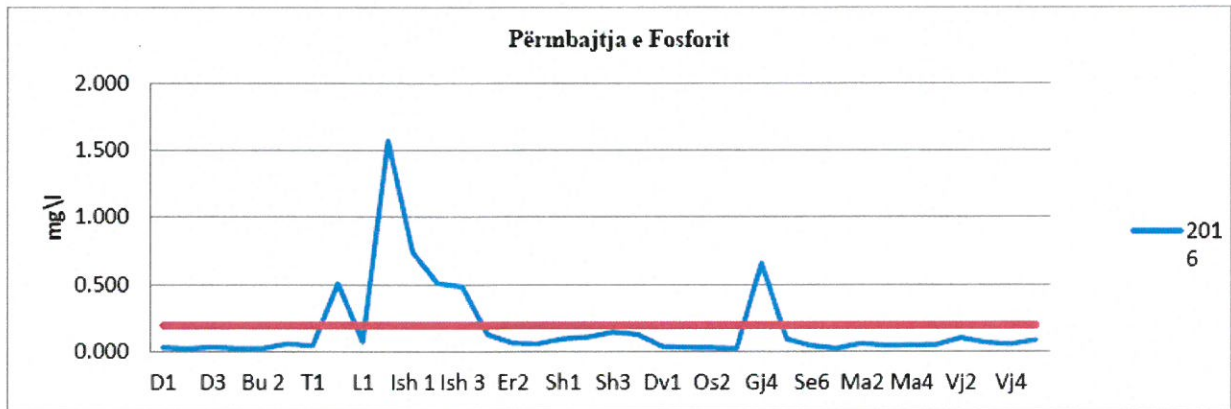
◆ Përmbajtja e nitrateve

Përmbajtja e nitrateve në të gjitha stacionet e monitoruara rezulton në vlera më të ulëta se norma e lejuar (<0.8mg/l).



◆ Përmbajtja e fosforit

Referuar vlerave mesatare, sic janë paraqitur edhe në grafikun e mëposhtëm, Baseni i Drinit paraqet ujëra me gjendje të lartë – Klasa I ku vetëm stacioni Drin Lezhë klasifikohet në Klasën II me vlerë 0.062 mg/l.



Përmbajtja e fosforit total

Në tabelën si vijon paraqitet klasifikimi i cilësisë së baseneve për vitin 2016.

Klasifikimi i cilësisë së lumenjve dhe klasifikimi i baseneve

Në tabelën si vijon paraqitet klasifikimi i cilësisë së baseneve për vitin 2016.

Cilësia	Baseni Drini - Bunë	Baseni Ishëm - Erzen	Baseni i Shkumbinit	Baseni i Semanit	Baseni i Vjoses	Baseni i Matit
Klasa I – Gjendje e larte						
Klasa II – Gjendje e mire					II	
Klasa III – Gjendje e moderuar			III			III
Klasa IV – Gjendje e varfer	IV					
Klasa V – Gjendje e keqe		V		V		

**Baseni Ishëm – Erzen** janë basenet më të ndotura të cilat klasifikohen në Klasën V – Gjendje e keqe.

**Baseni i Shkumbinit** është një basen me cilësi – gjëndje e moderuar ku impakt të madh ndotjeje kanë stacionet e Paprit dhe Rrogozhinës të cilat e klasifikojnë këtë basen në klasën III.

**Baseni i Matit** vlerësohet në gjendje të moderuar – Klasa II.

### Trendi i cilësisë së baseneve 2014 - 2016

Nr.	Baseni	Klasifikimi 2014	Klasifikimi 2015	Klasifikimi 2016	Komente
1.	Baseni Drini – Bunë	III Gjëndje e moderuar	III Gjëndje e moderuar	IV Gjëndje e varfër	Ndotja vjen si rrjedhojë e shkarkimeve të qytetit të Lezhës. Përmirësimi i cilësisë së ujërave të këtyre lumenjve lidhet me mënjanimin e shkarkimeve urbane dhe industriale në këto ujëra.
	Baseni Drini Lezhë	IV Gjëndje e varfër	IV Gjëndje e varfër	IV Gjëndje e varfër	
2.	Baseni Ishëm – Erzen	V Gjëndje shumë e keqe	V Gjëndje shumë e keqe	V Gjëndje shumë e keqe	Situata paraqitet problematike ndër vite ku dëshmi e qartë janë shkarkimet e lëngëta urbane të patrajtuara si dhe shkarkimet industriale të subjekteve të zonës së autostradës.
3.	Baseni i Shkumbinit	III Gjëndje e moderuar	IV Gjëndje e keqe	III Gjëndje e moderuar	Kemi një përmirësim të cilësisë së ujërave të këtij baseni për vitin 2016 krahasuar kjo me vitin 2015.
4.	Baseni i Semanit	V Gjëndje shumë e keqe	V Gjëndje shumë e keqe	V Gjëndje shumë e keqe	Lumi i Gjanicës ndikon dukshëm në cilësinë e këtij baseni ku klasifikohet në lumenjtë më të ndotur, si pasojë e ndikimit dhe presionit të shkarkimeve urbane dhe industriale ku edhe për vitin 2016 gjëndja vazhdon të jetë njësoj.
5.	Baseni i Matit	II Gjëndje e mirë	III Gjëndje e moderuar	III Gjëndje e moderuar	Cilësia e këtij baseni vazhdon të jetë në gjëndje të moderuar si pasojë e ndikimit të shkarkimeve urbane.
6.	Baseni i Vjosës	II Gjëndje e mirë	II Gjëndje e mirë	II Gjëndje e mirë	Cilësia e këtij baseni paraqet ujëra në gjëndje të mirë.

### Cilësia e ujërave nëntokësorë

Monitorimi i ujërave nëntokësore është realizuar nga SHGJSH në basenet e Drinit, Matit, Erzen - Ishmit, Shkumbinit, Semanit, Vjosës e Zonës Jonike ne periudhen kohore shkurt dhjetor 2016.

Monitorimi synon ruajtjen e tregueseve sasiorë e cilësorë të ujit, të rezervave të shfrytëzimit, mbrojtjen e vendburimeve ekzistuese të ujit, si dhe vlerësimin e shkaqeve të ndotjes së ujërave nëntokësore. Në përfundim të monitorimit jepen rekomandimet për gjëndjen aktuale të cilësisë së ujërave, trendet e përmirësimit ose përkeqësimit të cilësisë si masat për mbrojtjen e tyre si zbatimin e zonave të rreptësisë dhe të mbrojtjes sanitare, shkallen e shfrytëzimit etj. etj. Monitorimi i ndotjes së ujërave nëntokësore ka siguruar vijueshmërinë nga viti 2000 - 2016 në akuiferët porozë të Kuaternarit në 7 basenet ujëmbajtëse. Vlerësimi dhe zbatimi i monitorimit të UN është vlerësim dhe mbrojtje për pasurinë më të madhe kombëtare – UJIN duke e bërë monitorimin një disiplinë të re dhe shkencore që garanton:

- Ruajtjen e rezervave të shfrytëzimit të UN
- Mbrojtjen e vendburimeve ekzistuese të ujit
- Vlerëson shkaqet e ndotjes së UN

Jep rekomandime për zbatimin e zonave të rreptësisë dhe mbrojtjes sanitare e në bashkëpunim me organet kompetente të marrë masa ndëshkuese për këto probleme.



Monitorimi i UN gjatë vitit 2016 është kryer nga Sherbimi Gjeologjik Shqiptare financuar nga Agjencia Kombetare e Mjedisit, në 7 basenet ujëmbajtëse për akuiferet porozë të kuaternarit : Shkodër, Lezhë, Fushë - Kuqe, Tiranë, Fushë - Krujë, Elbasan, Lushnjë, Berat, Korçë, Gjirokastër, Kafaraj, Novoselë, Vurg - Mursi e Orikum. Gjithashtu u monitoruan 11 burime kryesore të akuiferit karbonatik në basenin e Drinit - burimi Syri i Sheganit, burimi Gurra e Kolesjanit, burimi Tushemisht, burimi i Linit, në basenin e Matit - burimi i Bargjanës, në basenin e Semanit - burimi i Mançurishtit, burimi i Urës Vajgurore, burimi i Bogovës, në basenin e Zonës Jonike - burimi Syri i Kaltër, burimi Uji i Ftohtë Tepelenë dhe burimi Uji i Ftohtë Vlorë. Ky monitorim është kryer sipas Kontratë Porosisë së lidhur ndërmjet Agjensisë Kombëtare të Mjedisit dhe Shërbimit Gjeologjik Shqipëtar për vitin 2016. Për monitorimin e kryer jepen rezultatet në tabela për vitin 2016 dhe në tabelat 5 vjeçare për çdo basen dhe janë paraqitur në mënyrë grafike këto tregues krahasuar me normat e vendit tonë dhe të BE. Jepen ndryshimet stinore, tejkalimet e treguesve mbi normë dhe rekomandimet në përputhje me VKM.

### **Baseni i Erzen - Ishmit**

Në basenin e Erzen - Ishmit monitorohet akuiferi ujëmbajtës i zhavoreve të Kuaternarit Tiranës me një rrjet monitorimi me 5 shpime dhe akuiferi ujëmbajtës i zhavoreve të Fushë Krujës me 4 shpime.

### **Akuiferi ujëmbajtës i zhavoreve Kuaternare të Tiranës.**

- Monitorohet me 5 shpime në qytetin e Tiranës, nr. 1P Tiranë, nr.16/97 Rruga e Kavajës, nr.13 Kombinat, nr.6 Laknas, nr.47 Bërçull me frekuencë 2 herë në vit. Monitorimi është kryer në muajin Maj e Tetor në shpime që shfrytëzohen për furnizimin me ujë të pijshëm të qytetit dhe zonave urbane.
- Sasia e ujit që shfrytëzohet është rreth 1200 - 1300 l/sek, përdoret për furnizimin me ujë të pijshëm të qytetit të Tiranës, Vorës, Kamzës dhe qendrat e banuara si dhe ujë teknologjik.
- Sasia e ujit që shfrytëzohet është  $Q = 1000 - 1300$  l/sek
- Koeficienti vjetor i shfrytëzimit në Tiranë varion  $K = 0,85 - 0,95$
- Risku i ndotjes është i lartë:
- për shkak të mbulesës së vogël mbrojtëse të shtresës ujëmbajtëse në Kamëz, Laknas etj.
- infiltrimet e ujit të ndotur të lumit të Tiranës dhe Lanës në shtresat ujëmbajtëse.
- shfrytëzimi e përpunimi i tokave bujqësore me plehërime të ndryshme.
- shfrytëzimi i shtresave zhavorrore për materiale inerte në taracat lumore ku janë dhe vendburime uji për fshatra të ndryshme.

**Monitorimi hidrodinamik (regjimi nivelor)** - Monitorimi hidrodinamik i ujrave nëntokësore të akuiferit ujëmbajtës Kuaternar Tiranë - është kryer në 3 shpime në Tiranë - Laknas. Shpimet e monitorimit kanë përfshirë zonën e ushqimit e të shfrytëzimit, Tiranë, Laknas. Monitorimi ka konsistuar në matje të nivelit të ujit me frekuencë matje 2 herë në vit në muajin Maj e Tetor.

**Në Tiranë - Laknas në vitin 2013:** - Niveli maksimal varion nga  $H_s = - 2.95 - 7.0$  m,

Niveli minimal varion nga  $H_s = - 3.3 - 10.2$  m

Amplituda e luhatjes së UN varion nga  $A = 0.35 - 4.7$  m

**Në Tiranë - Laknas në vitin 2014:** Niveli maksimal varion nga  $H_s = - 2.8 - 6.8$  m,

Niveli minimal varion nga  $H_s = -3.4 - 10.4$  m

Amplituda e luhatjes së UN varion nga  $A = 0.4 - 5.45$  m

**Në Tiranë - Laknas në vitin 2015 :** Niveli maksimal varion nga Hs = - 3.0 – 4.9 m  
Niveli minimal varion nga Hs = - 3.15 - 10.9 m  
Amplituda e luhatjes së UN varion nga A = 0.15 – 6.0 m

**Në Tiranë - Laknas në vitin 2016 :** Niveli maksimal varion nga Hs = - 3.0 – 8.36 m  
Niveli minimal varion nga Hs = - 3.32 - 10.8 m  
Amplituda e luhatjes së UN varion nga A = 0.04 – 5.9 m

*Burimi i informacionit: Raporti i gjendjes se mjedisit per vitin 2016, Ministria e Mjedisit, Agjencia Kombetare e mjedisit(Faqja Zyrtare).*

#### **4. IDENTIFIKIMI I NDIKIMEVE TË MUNDSHME NEGATIVE NË MJEDIS.**

##### **Lloji i ndikimeve të identifikuara (direkte dhe jo direkte)**

Vleresimi i ndikimeve ne mjedis kryhet duke u bazuar mbi parimet e mbrojtjes se mjedisit te cilat jane:

- Parimi i zhvillimit të qëndrueshëm
- Parimi i parandalimit dhe marrja e masave paraprake
- Parimi i ruajtjes së burimeve natyrore
- Parimi i zëvendësimit dhe/ose kompensimit
- Parimi i qasjes së integruar
- Parimi i përgjegjësisë së ndërsjellë dhe bashkëpunimit
- Parimi “Ndotësi paguan”
- Parimi i së drejtës për informim dhe i pjesëmarrjes së publikut
- Parimi i nxitjes së veprimtarive për mbrojtjen e mjedisit

Ky vleresim kryhet ne baze te ligjit Nr. 10440, date 07.07.2011 “Per vleresimin e Ndikimit ne Mjedis” dhe ne perputhje me kerkesat e VKM Nr. 686, date 29.07.2015 “Per zhvillimin e procedures se Vleresimit te Ndikimit ne Mjedis” dhe ka si synim idnetifikimin, vleresimin dhe parandalimin e ndotjes se mjedisit, me qellim mbrojtjen e mjedisit. Me mbrojtje te mjedisit do te kuptojme mbrojtjen e mjedisit nga ndotja e demtimi. Kjo perben perparësi kombëtare dhe është e detyrueshme për çdo banor të Republikës së Shqipërisë, për të gjitha organet shtetërore, si dhe për personat fizikë dhe juridikë, vendas e të huaj, që ushtrojnë veprimtarinë e tyre në territorin e Republikës së Shqipërisë.

Objektivat e mbrojtjes së mjedisit janë:

- a) Parandalimi, kontrolli dhe ulja e ndotjes së ujit, ajrit, tokës dhe ndotjeve të tjera;
- b) Ruajtja, mbrojtja dhe përmirësimi i natyrës dhe i biodiversitetit;
- c) Ruajtja, mbrojtja dhe përmirësimi i qëndrueshmërisë mjedisore me pjesëmarrje publike;
- d) Përdorimi i matur dhe racional i natyrës dhe i burimeve të saj;
- e) Ruajtja dhe rehabilitimi i vlerave kulturore dhe estetike të peizazhit natyror;
- f) Mbrojtja dhe përmirësimi i kushteve të mjedisit;
- g) Mbrojtja dhe përmirësimi i cilësisë së jetës dhe shëndetit të njeriut.

## **Ndikime te rendesishme gjate funksionimit te aktivitetit**

### **Shkarkime ne uje**

Ujerrat qe dalin nga aktiviteti jane ujera te cilat lindin si rrjedhoje e aktivitetit te prodhimit te betonit dhe te larjes ose shpelarjes se kantierit nga rreshjet atmosferike. Keto ujera jane ujera te turbullt, me perberje te fraksioneve te imeta te tokes/inerteve, te tilla si rera dhe mund te kene edhe nje perqindje te vogel çimentoje te tretur. Keto fraksione te imeta te materialit tokesor duke qene te permasave teper te imeta, treten lehtesisht ne uje dhe dekantimi/sedimentimi i tyre behet me i veshtire e kerkon kohe me te gjate. Keto ujera nese shkarkohen ne mjedisin uJOR prites, kane sado pak ndikimin e tyre ne demtimin e burimeve ujore prites dhe si rrjedhoje edhe faunen e floren ujore. Efekti i tyre shkakton humbjen e drites diellore nen uje, ul qartesine dhe transparencen e ujit, duke veshtiresuar apo bere te pa mundur te ushqyerit e gjallesave. Per kete qellim, subjektit i rekomandojme ndertimin e disa vaskave dekantuese, ku uji te kete mundesi te kaloje nje gjendje qetesie e grimcat e imeta te dekantohen ne fund, duke ulur lenden ne pezulli. Sipas gjendjes aktuale te ketij impianti, ujerrat e perdorura kalojne ne nje vaske dekantuese, te cilat pas dekantimit keto ujera terhiqen me pompe per tu riperdorur ne procesin e prodhimit te betonit. Ne sheshin e aktivitetit, nuk magazinohen materiale te rrezikshme dhe si rrjedhoje nuk ka ndotje te ujerave nentokesore ose siperfaqesore nga kimikate te rrezikshme. Sheshi i instalimit eshte i shtruar me beton.

### **Emetimet ne ajer**

Emetimet ne ajer nga ky instalim mund te vijne vetem nga pluhuri i reres nga lenda e pare e magazinuar i cili mund te ngrihet nga faktoret klimatike. Gjithashtu, procesi i prodhimit shoqerohet me clirim zhurme por nuk vleresohet ne nivele te larta e shqetesuese per zonen (per kete subjekti duhet te kryeje nje testim nga laboratore te akredituar).

Shkarkimet spontane, nuk vleresohen me ndikime te rendesishme ne mjedis dhe ne komunitetin e zones. Pervec pluhurit te ngritur ne ajer nga era, ne kete ambient, mund te vleresohen edhe gazet qe shkarkohen nga makinerite e ngarkim-shkarkimit dhe nga transportuesit e materialit.

### **Zhurmat dhe vibrimet**

Zhurmat qe prodhohen vijne kryesisht nga makineria e prodhimit te betonit. Proçesi i prodhimit shoqerohet me clirim zhurme por nuk vleresohet ne nivele te larta e shqetesuese per zonën (per kete subjekti duhet te kryeje nje testim nga laboratore te akredituar).

### **Ndikimi ne toke**

Proceset e punes ndikojne ne toke per shkak te depertimit te ujerave te kantierit ne ujerrat nentokesore, gjithashtu zena e nje siperfaqe toke nga instalimi dhe magazinimi i materialeve inerte, eshte tashme nje fakt dhe nuk ndryshon asgje vleresimi ne kete faze. Aktualisht, nuk demtohet me tej bimesia, nuk demtohet relievi as struktura e tokes, pasi nuk ka ndryshime ne instalim, as zgjerim te siperfaqes.

### **Ndikimi ne Biodiversitet**

Kjo siperfaqe ndodhet brenda territorit te zones se mbrojtur parku kombetar "Mali i Dajtit". Kjo siperfaqe nuk prek monumente natyrore as objekte kulturore. Ky park eshte shpallur me Vendimin e Keshillit te Ministrave nr.402, datë 21.6.2006 "Për shpalljen e ekosistemit

natyror të malit të dajtit “Park Kombëtar” (me sipërfaqe të zgjeruar)”, i ndryshuar. Ky aktivitet nuk ndikon ne demtimin e biodiversitetit të zones.

### **Ndikimi ne Mjedisin Social**

Ndikimi i ketij aktiviteti ne mjedisin social, eshte pozitiv persa i perkete punesimit, sherbimit te shitjes se betonit i cili perdoret si lende e pare ne ndertim, konkurrenca ne treg dhe uljes se cmimeve nga shitja direkt nga pika e shumices, etj.

### **Mbetjet e prodhuara**

Mbetje te ngurta nuk prodhohen. Mbetje te tjera mund te vleresohen ato urbane nga aktiviteti human. Nuk vleresohet aktivitet me mbetje te ngurta, pasi materiali eshte 100% i perdorshem, per te gjitha fraksionet.

## **5. PËRSHKRIM I SHKARKIMEVE TË MUNDSHME NË MJEDIS.**

Informacion për shkarkimet në mjedis.

Ujerat që dalin nga aktiviteti janë ujera të cilat lindin si rrjedhojë e aktivitetit të prodhimit të betonit dhe të larjes ose shpëlarjes së kantierit nga rreshjet atmosferike. Këto ujera janë ujera të turbullt, me perberje të fraksioneve të imeta të tokës/inerteve, të tilla si rëra dhe mund të kenë edhe një përqindje të vogël çimentoje të tretur. Këto fraksione të imeta të materialit tokësor duke qenë të permasave të mëdha të imeta, treten lehtësisht në ujë dhe dekantimi/sedimentimi i tyre bëhet më i vështirë dhe kërkon kohë më të gjatë. Këto ujera nëse shkarkohen në mjedisin ujor priten, kanë sado pak ndikimin e tyre në demtimin e burimeve ujore priten dhe si rrjedhojë edhe faunën e floren ujore. Efekti i tyre shkakton humbjen e dritës diellore nën ujë, ul qartësinë dhe transparencën e ujit, duke vështirësuar apo bërë të pamundur të ushqyerit e gjallesave. Për këtë qëllim, subjektit i rekomandojmë ndertimin e disa vaskave dekantuese, ku uji të ketë mundësi të kalojë një gjendje qetësie dhe grimcat e imeta të dekantohen në fund, duke ulur lëndën në pezull. Sipas gjendjes aktuale të këtij impianti, ujerat e përdorura kalojnë në një vaske dekantuese, të cilat pas dekantimit këto ujera tërhiqen me pompe për tu ripërdorur në procesin e prodhimit të betonit. Në sheshin e aktivitetit, nuk magazinohen materiale të rrezikshme dhe si rrjedhojë nuk ka ndotje të ujerave në tokësore ose sipërfaqesore nga kimikate të rrezikshme. Sheshi i instalimit është i shtruar me beton. Emetimet në ajër nga ky instalim mund të vijnë vetëm nga pluhuri i reres nga lenda e parë e magazinuar i cili mund të ngrihet nga faktorët klimatike. Gjithashtu, procesi i prodhimit shoqërohet me cilrim zhurme por nuk vlerësohet në nivele të larta e shqetësuese për zonën (për këtë subjektin duhet të kryejë një testim nga laboratorë të akredituar). Shkarkimet spontane, nuk vlerësohen me ndikime të rëndësishme në mjedis dhe në komunitetin e zonës. Përveç pluhurit të ngritur në ajër nga era, në këtë ambient, mund të vlerësohen edhe gazet që shkarkohen nga makineritë e ngarkim-shkarkimit dhe nga transportuesit e materialit. Zhurmat që prodhohen vijnë kryesisht nga makineria e prodhimit të betonit. Procesi i prodhimit shoqërohet me cilrim zhurme por nuk vlerësohet në nivele të larta e shqetësuese për zonën (për këtë subjektin duhet të kryejë një testim nga laboratorë të akredituar). Proceset e punës ndikojnë në tokë për shkak të depertimit të ujerave të kantierit në ujera në tokësore, gjithashtu zënia e një sipërfaqe tokë nga instalimi dhe magazinimi i materialeve inerte, është tashmë një fakt dhe nuk ndryshon asgjë vlerësimi në këtë fazë. Aktualisht, nuk demtohet me tej bimesia, nuk demtohet relievi as struktura e tokës, pasi nuk ka ndryshime në instalim, as zgjerim të sipërfaqes.

Kjo sipërfaqe ndodhet brenda territorit të zonës së mbrojtur parku kombëtar “Mali i Dajtit”. Kjo sipërfaqe nuk prek monumente natyrore as objekte kulturore. Ky park është shpallur me Vendimin e Keshillit të Ministrave nr.402, datë 21.6.2006 “Për shpalljen e ekosistemit natyror të malit të dajtit “Park Kombëtar” (me sipërfaqe të zgjeruar)”, i ndryshuar. Ky aktivitet nuk ndikon në demtimin e biodiversitetit të zonës. Ndikimi i këtij aktiviteti në mjedisin social, është pozitiv përse i perkete punësimit, shërbimit të shitjes së betonit i cili perdoret si lende e pare në ndërtim, konkurrencës në treg dhe uljes së çmimeve nga shitja direkt nga pika e shumices, etj. Mbetje të ngurta nuk prodhohen. Mbetje të tjera mund të vlerësohen ato urbane nga aktiviteti human. Nuk vlerësohet aktiviteti me mbetje të ngurta, pasi materiali është 100% i përdorshëm, për të gjitha fraksionet.

## **6. INFORMACIONI PËR KOHËZGJATJEN E MUNDSHME TË NDIKIMEVE NEGATIVE.**

Ndikimi i aktivitetit në kushte normale funksionimi zgjat për aq kohë sa zgjat edhe aktiviteti prodhues, pra pak orë në ditë dhe sasi të vogla shkarkimesh. Ndikimi në mjedis zgjat për aq orë sa funksionon aktiviteti në ditë dhe aq ditë sa ai funksionon në një vit. Nisur nga gjendja aktuale e tregut, për shkak të mungesës së tregut të shitjes, ky impiant nuk funksionon çdo ditë.

## **7. SHTRIRJA HAPËSINORE E NDIKIMIT NEGATIV NË MJEDISIN E ZONËS.**

Ndikimi në mjedisin e zonës në kushte normale të punës, mund të përhapet në një distancë fare të ngushtë, me dhjetëra metra, kjo përse i perkete ndikimit të zhurmës, pasi ndikimi në ujëra nëse do të shkarkohen në mjediset ujore mbi vlerat e lejuara, do të shtrinte ndikimin e tij deri në burimin ujor prites. Ujërat e gjeneruar nga aktiviteti nuk kanë ndotje kimike, por vetëm turbullirën me lenden e fraksioneve të imeta të materialeve inerte. Nuk shkarkohen substanca ose elemente të demshëm për mjedisin, si në ato ujor, për ajrin, tokën dhe për biodiversitetin.

## **8. REHABILITIMI I MJEDISIT TË NDIKUAR DHE MUNDËSIA E KTHIMIT TË TIJ NË GJENDJEN E MËPARSHME.**

Subjekti investitor, duhet të kujdeset për një mjedis të pastër, të rregullt, të gjelbëruar, të sigurtë dhe të pajisur me sinjalistikën dhe posterat sensibilizues përkatës për kushtet teknike dhe për mjedisin. Mjedisin e këtij aktiviteti është me funksion si kantier prodhim betoni. Në rast të mbylljes së aktivitetit, mund të merret në konsideratë mundësia e rehabilitimit të plote të sipërfaqeve dhe kthimit në peizazhin e gjendjes së mëparshme. Subjekti duhet që gjatë zhvillimit të aktivitetit të tij, të kryejë edhe punime për ruajtjen e mjedisit, të tilla si mbjellje pemesh në të gjithë perimetrin e pronës.

## **9. MASAT E MUNDSHME PËR SHMANGIEN DHE ZBUTJEN E NDIKIMEVE NEGATIVE NË MJEDIS.**

Ne menyre te pergjithshme paraqesim disa prej masave qe duhet te zbatohen nga investitori per mbarefunksionimin e aktivitetit dhe ruajtjen e mjedisit.

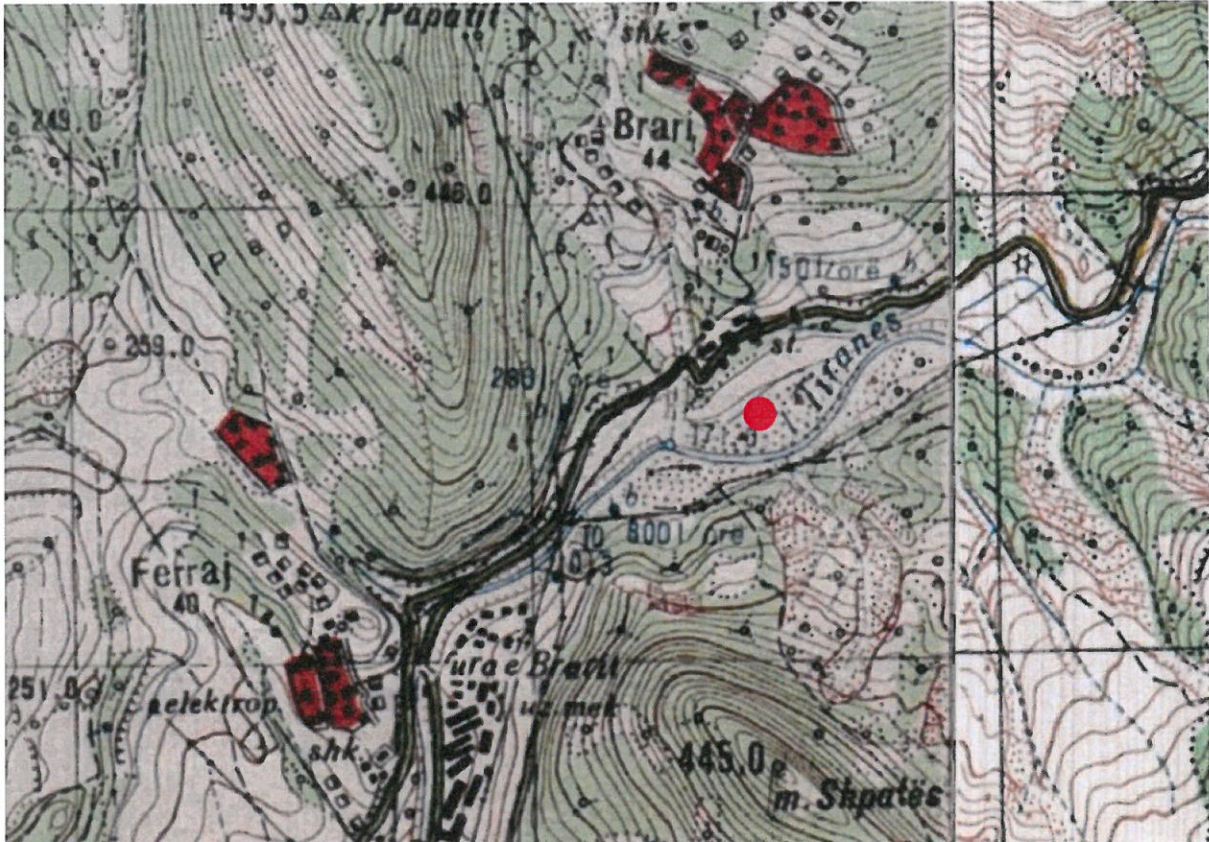
- Duhet te punohet sipas rregullores se kushteve teknike, nuk duhet te lejohen derdhje te karburanteve dhe lendeve te tjera djegese ne mjedisin e aktivitetit.
- Ne sheshin e aktivitetit, nuk duhet te magazinohen materiale te rrezikshme.
- Te ndertohet sa me shpejte te jete e mundur dy ose tre vaska dekantuese per ujerat e sheshit te prodhimit te betonit.
- Subjekti te mos shfrytetoje burimet ujore apo ato tokesore te zones pa miratimin e autoriteteve perkatese me pare.
- Te mirembahet sheshi i depozitimit, duke mos lejuar erozionin dhe shplarjen e materialit per ne burimin ujqor prites.
- Te respektohen normat ne fuqi te shkarkimeve ne mjedis sipas VKM Nr. 177, date 31.03.2005 “Për normat e lejuara të shkarkimeve të lengëta dhe kriteret e zonimit të mjediseve ujore pritëse”.
- Te mbillen peme te larta (dru pyjqor) ne te gjithë perimetrin e prones, me qellim reduktimin e ndikimit ne peizazhin e zones.
- Te mos punohet gjate oreve te vona.

## **10. NDIKIMET E MUNDSHME NË MJEDISIN NDERKUFITAR (NËSE PROJEKTI KA NATYRË TË TILLË).**

Ky projekt nuk prek zonat kufitare dhe si rrjedhoje edhe ndikimi i tij nuk shkakton demtim te mjedisit nderkufitar. Projekti nuk ndikon ne cenimin e sigurise se jetes dhe shendetit te shteteve fqinje, madje ne kushte normale, as te qendrave te banuara te rajonit. Nuk ndikohen burimet ujore nderkufitare, nuk ndikohet cilesia e ajrit ne kontekstin nderkufitar. Per kete kapitull, nuk kryhen vleresime dhe analiza te detajuara per shkak te vendodhjes se projektit ne brendesi te kufirit shteteror dhe distances qe ai ruan me kufirin dhe shtet fqinje.

**Aneks:**

**Fragment nga Harta Topografike 1:25000, Nomenklatura: K-34-88-(220-B)**



Koordinatat e objektit ne sistemin Gaus-Krüge		
Nr.	Koordinatat Y	Koordinatat X
1	4405384.09	4584462.77
2	4405331.84	4584473.18
3	4405337.51	4584503.92
4	4405380.61	4584501.18