


- a. Kërkesa për vendosjen në funksionim të instalimit “Stacion transferimi të mbetjeve të rrezikshme dhe jo të rrezikshme” është për aplikim **për leje të re mjedisore të tipi B**, sipas Shtojces 1, të Ligjit Nr. 60/2014, datë 19.6.2014 Për një ndryshim në ligjin nr. 10 448, datë 14.7.2011 “Për lejet e mjedisit” të ndryshuar”,
 “Menaxhimi i mbetjeve”, ID 5.10 a. Stacion transferimi për mbetje të rrezikshme që nuk përmendet më lart – Kapaciteti kufi për lejet e tipit B – Të gjitha instalimet dhe ID 5.10 b. Stacion transferimi për mbetje jo të rrezikshme që nuk përmendet më lart – Kapaciteti kufi për lejet e tipit C – Të gjitha instalimet

b. TË DHENAT E EKSTRAKTIT TË QKB-SE

Numri unik i identifikimit të subjektit (NUIS)	L81408510S
Emri i Subjektit	ALBANIAN MATERIALS AND ENERGY MANAGEMENT COMPANY
Forma ligjore	SHPK
Zyra qendrore e shoqërisë në Shqipëri	Durrës RRASHBULL RRASHBULL Fshati Vrrinë, Godinë 1- Kateshe, Zona Industriale, nr.pasurie 22/36, zona kadastrale 3339
Objekti i aktivitetit	Menaxhim, trajtim, transport, shit-blerje lende të para, mbetje, nenprodukte industriale dhe urbane. Konsulenca në fushën e mjedisit, sigurimit teknik, menaxhimit të integruar të mbetjeve të rrezikshme dhe jo të rrezikshme, hartime të Raporteve të VNM/VNMS dhe efikasitetit të energjisë. Hartim Projektsh dhe zbatim të Impiantëve të trajtimit të ujërave teknologjik dhe të ndotur. Trajtim i mbetjeve të ngurta dhe të lëngshme të tjera. Laborator testues dhe kalibruar. Analiza kimike të mineraleve ferroke dhe jo ferroke, testime në fushën e mjedisit dhe shkarkimeve industriale në tokë, ujë, ajër, zhurmë, vibrime, rrezatim jonizues & Radioaktivitet. Studim fizibiliteti, hartim i plan biznesesh, kartave teknologjike. Menaxhim i PPP. Vlerësim Risku dhe përgatitje e Raporteve të VR në Mjedis të Punës. Projektim paisazhi, sistemim sipërfaqe të gjelbra, lulishte e parqe, plane rehabilitimi për miniera nëntokësore, miniera në qiell të hapur dhe objekte të mbrojtjes kundër zjarrit, plane evakuimi, plane emergjencash. Trajnime të ndryshme për fushat e mesipërme. Konsulenca në fushën e Akreditimit/Certifikimit sipas standarteve ISO, EN, CEN/TS, BS.
Administratori/ët	Romina Lavdari
Të dhëna që njoftohen vullnetarisht	Emri Tregtar: ALBANIAN MATERIALS AND ENERGY MANAGEMENT COMPANY E-Mail: Albanian.mem.co@gmail.com

c. ADRESA E VENDNDODHJES SE INSTALIMIT

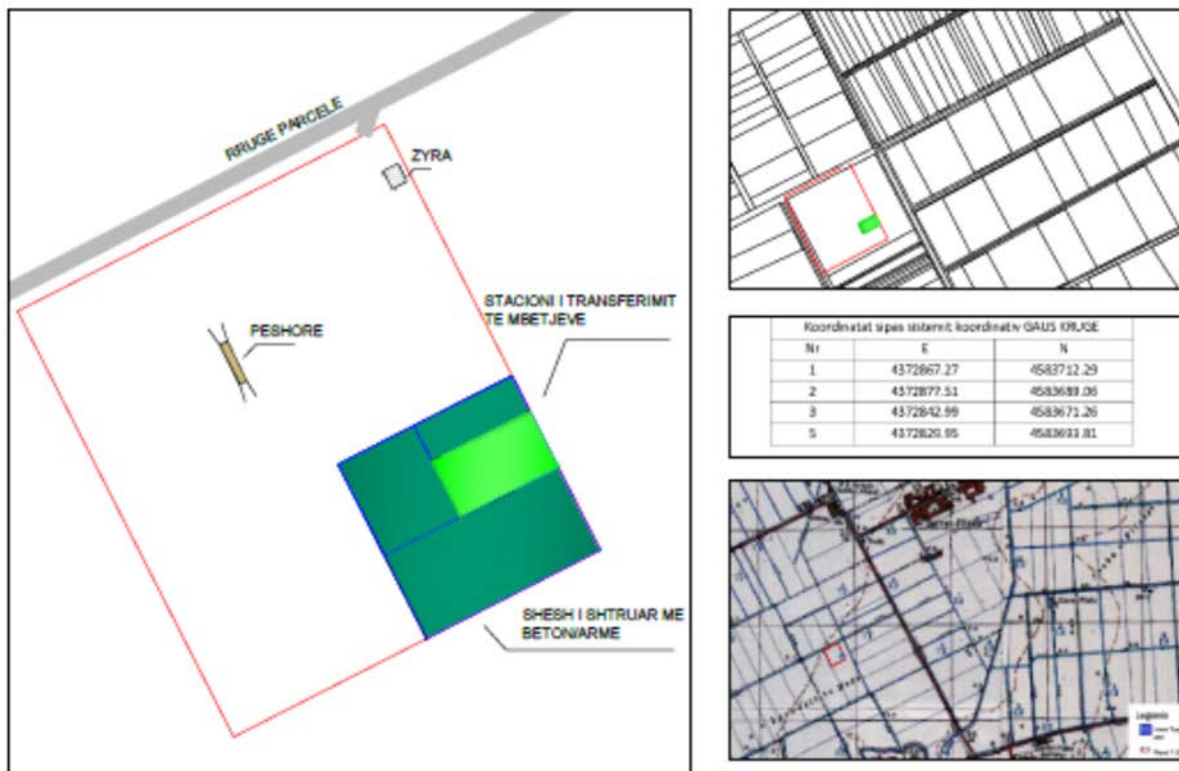
Emri i instalimit/impianit ¹	Stacion transferimi per mbetje te rrezikshme dhe jo te rrezikshme																		
Adresa ku ndodhet apo do të ngrihet instalimi/impianti	Zona Industriale, Fshati Vrrine, Rrashbull, Durrës																		
Koordinatat e vendit sipas Sistemit Koordinativ GAUS KRUGE: 1942_GK_ZONE_4	<table><tr><th colspan="3">Koordinatat sipas sistemit koordinativ GAUS KRUGE</th></tr><tr><th>Nr</th><th>E</th><th>N</th></tr><tr><td>1</td><td>4372867.27</td><td>4583712.29</td></tr><tr><td>2</td><td>4372877.51</td><td>4583689.06</td></tr><tr><td>3</td><td>4372842.99</td><td>4583671.26</td></tr><tr><td>5</td><td>4372829.95</td><td>4583693.81</td></tr></table> 	Koordinatat sipas sistemit koordinativ GAUS KRUGE			Nr	E	N	1	4372867.27	4583712.29	2	4372877.51	4583689.06	3	4372842.99	4583671.26	5	4372829.95	4583693.81
Koordinatat sipas sistemit koordinativ GAUS KRUGE																			
Nr	E	N																	
1	4372867.27	4583712.29																	
2	4372877.51	4583689.06																	
3	4372842.99	4583671.26																	
5	4372829.95	4583693.81																	
Kategoritë e aktiviteteve/veprimtarive industriale të cilat duhet të kërkojnë leje mjedisi ²	“Menaxhimi i mbetjeve”, 5.10 a. 5.10 b.																		
Kapaciteti i projektuar	ID 5.10 a. Stacion transferimi për mbetje të rrezikshme që nuk përmendet më lart – Kapaciteti kufi për lejet e tipit B – Të gjitha instalimet dhe ID 5.10 b. Stacion transferimi për mbetje jo të rrezikshme që nuk përmendet më lart – Kapaciteti kufi për lejet e tipit C – Të gjitha instalimet																		

¹ Përkrahur titullin sipas kolumnës 1 të Shtojcës 1 të Ligjit Për lejet e mjedisit

² Shkruani kodet e specifikuar në kolumnën 2 (e emërtuar ID) dhe aktivitetet e specifikuar në kolumnën 3 (Veprimtaria) të përcaktuara në Shtojcën 1 të Ligjit për Lejet e Mjedisit. Nëse instalimi përfshin disa aktivitete të lidhura me IPPC, është e nevojshme për të shënuar secilin prej tyre me një kod. Kodet duhet të jenë të ndara qartë.

PLANVENDOSJA E STACIONIT TE TRANSFERIMIT TE MBETJEVE

ALBANIAN MATERIALS AND ENERGY MANAGEMENT COMPANY



d. PERSHKRIMI I VEPRIMTARISE QE PARASHIKOHET TE ZHVILLOHET

AKTIVITETI: Stacion transferimi per mbetje te rrezikshme dhe jo te rrezikshme

Adresa: Zona Industriale, Fshati Vrine, Rrashbull, Durres

Subjekti: "ALBANIAN MATERIALS AND ENERGY MANAGEMENT COMPANY" Sh.p.k

Administrator: Romina Lavdari

- **Hyrje**

Profili i shoqërisë "AMEMCo" per stacionin e transferimit te mbetjeve

Instalimi stacion transferimi te mbetjeve te rrezikshme dhe jo te rrezikshme të shoqërisë "AMEMCo" sh.p.k ne pronesi te shoqerise SHEGA TRANS me te cilen ka nenshkruar kontraten e qirase per sipërfaqen shesh depozitimi 1000 m² është i pozicionuar ne Zonen Industriale, Fshati Vrine, Rrashbull, Durres. Kjo shoqëri është regjistruar në Qendrën Kombëtare të Regjistrimit, për aktivitetin qe operon ne fushen e Menaxhim, trajtim, transport, shit-blerje lende te para, mbetje, nenprodukte industriale dhe urbane. Konsulenca ne fushen e mjedisit, sigurimit teknik, menaxhimit te integruar te mbetjeve te rrezikshme dhe jo te rrezikshme, hartime te Raporteve te VNM/VNMS dhe eficences se energjise. Hartim Projektesh dhe zbatim te Impianteve te trajtimit te ujrave teknologjik dhe te ndotur. Trajtim i mbetjeve te ngurta dhe te lengeta te tjera. Laborator testues dhe kalibrues. Analiza kimike te mineraleve ferroke dhe jo ferroke, testime ne fushen e mjedisit dhe shkarkimeve industrial

ne toke, uje, ajer, zhurmave, vibrimeve, rrezatimit jonizues & Radioaktivitetit. Studim fizibiliteti, hartim i plan bizneseve, kartave teknologjike. Menaxhim i PPP. Vleresim Risku dhe pergatitje e Raporteve te VR ne Mjedis e Pune. Projektim peisazhi, sistemim siperfaqe te gjelbra, lulishte e parqe, plane rehabilitimi per miniera nentokesore, miniera ne qiell te hapur dhe objekte te mbrojtjes kunder zjarrit, plane evakuimi, plane emergjencash. Trajnime te ndryshme per fushat e mesiperme. Konsulenca ne fushen e Akreditimit/Certifikimit sipas standarteve ISO, EN, CEN/TS, BS., me NR NIPT:**L81408510S**. Aktiviteti per transferimin e mbetjeve te rrezikshme dhe jo te rrezikshme eshte pajisur me Vendim per VNM Paraprake nga AKM.

Informacion mbi kompanine “AMEMCo” sh.p.k

Shoqeria **“AMEMCo” sh.p.k** eshte nje subjekt i regjistruar dhe zhvillon aktivitetin e saj ekonomik ne perputhje me legjislacionin ne fuqi ne fushen e Menaxhim, trajtim, transport, menaxhimit te integruar te mbetjeve te rrezikshme dhe jo te rrezikshme. Qellimi i firmes ka qene dhe mbetet permbushja e kerkesave te cilesise dhe menaxhimit te integruar te mbetjeve dhe per kete kompania ndjek dhe zbaton me rigorozitet menaxhimin e cilesise ne te gjitha hallkat e transferimit te mbetjeve.

Shoqeria ka marre me qira siperfaqen e prones 1000 m² e cila disponon Vendim per VNM Paraprake per sheshin ku zhvillohet veprimtaria

Per kete qellim, subjekti **“AMEMCo” sh.p.k** referuar VKM nr. 419, datë 25.6.2014 “Për miratimin e kërkesave të posaçme për shqyrtimin e kërkesave për leje mjedisi të tipave A, B dhe C, për transferimin e lejeve nga një subjekt te tjetri, të kushteve për lejet respektive të mjedisit, si dhe rregullave të hollësishme për shqyrtimin e tyre nga autoritetet kompetente deri në lëshimin e këtyre lejeve nga QKB-ja” ka plotësuar Formularit e Kerkeses per tu pajisur me Leje Mjedisit te Tipit B per aktivitetin Stacion transferimi te mbetjeve te rrezikshme dhe jo te rrezikshme, me vendndodhje ne Zona Industriale, Fshati Vrine, Rrashbull, Durres. Subjekti ka siguruar staf dhe makinerite teknologjike per zhvillimin e ketij aktiviteti.

Vendosja e ketij instalimi ne kete zone eshte e pershtatshme per zhvillimin e ketij aktiviteti pasi nuk perben shqetesim per banoret, ambienti eshte i rrethuar, i shtruar me beton dhe ndodhet larg nga objektet apo veprat hidroenergjetike dhe qendrave te banuara, etj. Gjithashtu sheshi qe do te sherbeje per transferimin e mbetjeve eshte pajisur me Vendim per VNM Paraprake, gjithashtu ai ndodhet ne zone industriale, jashte zones urbane te Njesise Administrative Rrashbull, Durres.

Qellimi i projektit te propozuar eshte qe te sherbeje si stacion transferimi per mbetje te rrezikshme dhe jo te rrezikshme te ngrurta.

Stacioni i transferimit do te sherbeje per depozitimin e perkohshem te ketyre mbetjeve dhe me pas transportimin e tyre drejt operatorëve te licencuar per asgjesimin perfundimtar.

Referuar Ligjit Nr. 10 463, date 22.09.2011 “Per Menaxhimin e Integruar te Mbetjeve” i ndryshuar operacionet qe do te perdoren jane:

Shtojca 1 “Operacionet e asgjesimit”

D15 Ruajtja/magazinimi në pritje të cilitdo prej operacioneve të renditura nga D 1 deri në D 14

(me përjashtim te ruajtjes paraprake në pritje të grumbullimit, në vendin ku mbetjet janë krijuar).

Shtojca 2 Operacionet e rikuperimit

- R11 Përdorimi i mbetjeve të përfuara nga cilido nga operacionet e renditura nga R 1 deri në R 10.
- R 12 Shkëmbimi i mbetjeve për t'iu nënshtruar cilitdo nga operacionet e renditura nga R 1 deri tek R 11. Në qoftë se nuk ka një kod tjetër të përshtatshëm R, ky mund të përfshijë operacionet paraprake para rikuperimit përfshirë para-përpunimin siç është, inter alia, çmontimi, grumbullimi i diferencuar, thyerja/copëtimi, ngjeshja, peletizimi, tharja, grirja, zbutja, riambalazhimi, ndarja, bluarja apo përzierja para dorëzimit në cilindo nga operacionet e numëruara R1 deri R11.
- R 13 Ruajtja e mbetjeve në pritje të cilitdo nga operacionet e renditura nga R1 deri në R 12 (me përjashtim te ruajtjes paraprake, në pritje të grumbullimit, në vendin ku mbetjet janë krijuar).

Shoqeria ALBANIAN MATERIALS AND ENERGY MANAGEMENT COMPANY ka si qëllim transferimin e mbetjeve të rrezikshme dhe jo të rrezikshme që gjenerohen nga industria e naftës duke përdorur operacionet D15, R11, R12 dhe R13.

Stacioni i transferimit do të shërbejë për ruajtjen/magazininin e perkohshëm të këtyre mbetjeve deri në asgjësimin – përdorimin përfundimtar të tyre nga operatori i licencuar.

Projekti i propozuar “Stacioni i transferimit të mbetjeve nga industria e naftës” është me sipërfaqe 1000 m², i pozicionuar në Zonën Industriale, nr. pasurie 22/36, zona kadastrale 3339, Fshati Vrrinë, Rrëshbull, Durrës, në ambientin e marrë me qera nga shoqëria “SHEGA TRANS”.

2.1 Të dhëna mbi impiantin e instaluar

Projekti i propozuar “Stacioni i transferimit të mbetjeve” është me sipërfaqe 1000 m², i pozicionuar në Zonën Industriale, nr. pasurie 22/36, zona kadastrale 3339, Fshati Vrrinë, Rrëshbull, Durrës, në ambientin e marrë me qera nga shoqëria “SHEGA TRANS”.

Qëllimi i projektit të propozuar është që të shërbejë si stacion transferimi për mbetje të rrezikshme dhe jo të rrezikshme të ngrurta.

Stacioni i transferimit do të shërbejë për depozitimin e perkohshëm të këtyre mbetjeve dhe me pas transportimin e tyre drejt operatorëve të licencuar për asgjësimin përfundimtar.

Referuar Ligjit Nr. 10 463, datë 22.09.2011 “Për Menaxhimin e Integruar të Mbetjeve” i ndryshuar operacionet që do të përdoren janë:

Shtojca 1 “Operacionet e asgjësimit”

- D15 Ruajtja/magazিনি në pritje të cilitdo prej operacioneve të renditura nga D 1 deri në D 14 (me përjashtim te ruajtjes paraprake në pritje të grumbullimit, në vendin ku mbetjet janë krijuar).

Shtojca 2 Operacionet e rikuperimit

- R11 Përdorimi i mbetjeve të përfuara nga cilido nga operacionet e renditura nga R 1 deri në R 10.
- R 12 Shkëmbimi i mbetjeve për t'iu nënshtruar cilitdo nga operacionet e renditura nga R 1 deri tek R 11. Në qoftë se nuk ka një kod tjetër të përshtatshëm R, ky mund të përfshijë operacionet paraprake para rikuperimit përfshirë para-përpunimin siç është, inter alia, çmontimi, grumbullimi i diferencuar, thyerja/copëtimi, ngjeshja, peletizimi, tharja, grirja, zbutja, riambalazhimi, ndarja, bluarja apo përzierja para dorëzimit në cilindo nga operacionet e numëruara R1 deri R11.
- R 13 Ruajtja e mbetjeve në pritje të cilitdo nga operacionet e renditura nga R1 deri në R 12 (me përjashtim të ruajtjes paraprake, në pritje të grumbullimit, në vendin ku mbetjet janë krijuar).

Shoqëria ALBANIAN MATERIALS AND ENERGY MANAGEMENT COMPANY ka si qëllim transferimin e mbetjeve të rrezikshme dhe jo të rrezikshme duke përdorur operacionet D15, R11, R12 dhe R13.

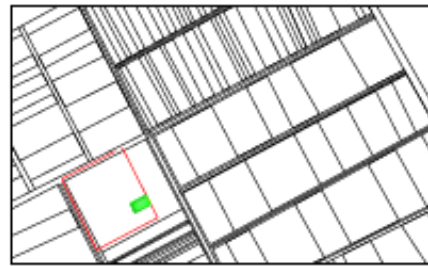
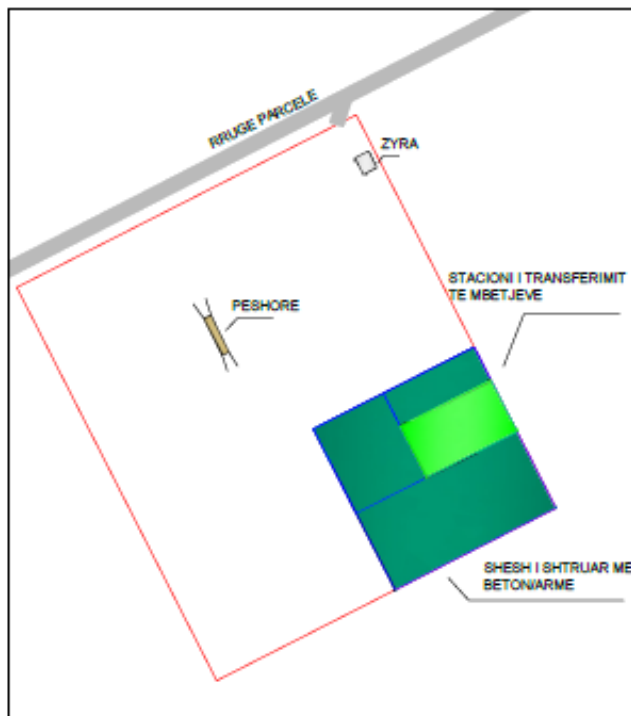
Stacioni i transferimit do të shërbejë për ruajtjen/magazininimin e perkohshëm të ketyre mbetjeve deri në asgjësimin – përdorimin përfundimtar të tyre nga operatori i licencuar.

Sipërfaqja e marre me qira ndodhet në zonën kadastrale 3339, Nr. pasurie 22/36, Fshati Vrrinë, Rrëshbull, Durrës.



. Sipërfaqe e marre me qira

ALBANIAN MATERIALS AND ENERGY MANAGEMENT COMPANY



Nr	E	N
1	4372867.27	4583712.29
2	4372877.51	4583689.06
3	4372842.99	4583671.26
5	4372829.95	4583693.81



Nr	E	N
1	4372867.27	4583712.29
2	4372877.51	4583689.06
3	4372842.99	4583671.26
5	4372829.95	4583693.81

Prona ku do te zhvillohet veprimtaria eshte ne pronesi te shoqerise SHEGA TRANS, me te cilen shoqeria AMEMCo ka nenshkruar kontraten e qira per perdorimin e sheshit me siperfaqe 1000 m². Aktualisht territori i propozuar per zhvillimin e veprimtarise perdoret per:

- parkimin e automjeteve te shoqerise SHEGA TRANS
- Stacion per depozitimin e mineralit te kromit nga kompani nenkontraktore

Siperfaqja ne pronesi te shoqerise SHEGA TRANS eshte 31 000 m², nga te cilat 5000 m² jane te shtruara me beton/arme sipas standarteve per sheshet e depozitimit te mineraleve te ndryshme.

Nga siperfaqja e shtruuar me B/A jane marre ne perdorim 1000 m² nga shoqeria "AMEMCo" Sh.p.k me qellim perdorimin per stacion transferimi te mbetjeve qe vijne nga industrit e ndryshme, ndersa pjesa tjeter e sheshit perdoret nga kompani te cilat operojne ne fushen e tregtimit te mineralit te kromit.

Prona ku zhvillohet veprimtaria eshte e niveluar, i mbushur me çakull duke krijuar nje bazament te qendrueshem, eshte ndertuar rrjeti i mbledhjes dhe kullimit te ujrave te shiut dhe pershtatur sipas standarteve, eshte i rrethuar me mure me lartesi 2.4 m, ndersa sheshi ku do te zhvillohet

veprimtaria eshte shtruar me beton arme me shtrese 25 cm dhe me zgare hekuri, hapësira e sheshit eshte e ndare ne tre pjese:

1. Nje hapësire me sipërfaqe 2000 m²
2. Dy hapësira me sipërfaqe nga 1500 m² secila

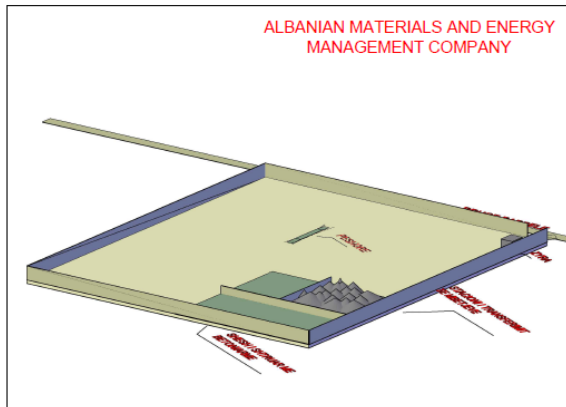
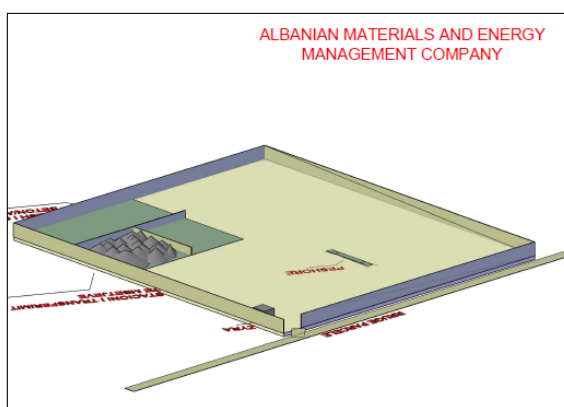
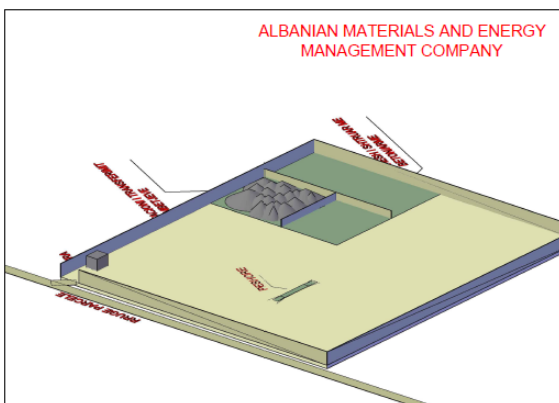
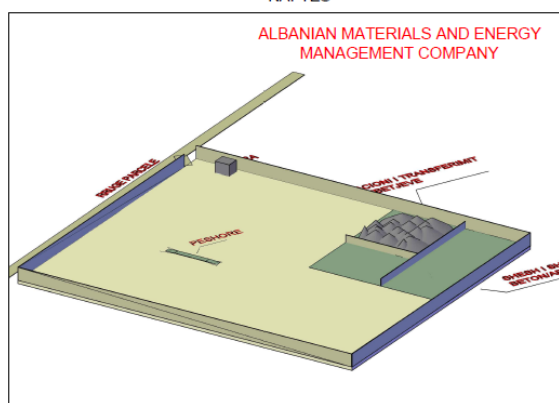
Ambientet e sheshit ndahen nga njera tjetra me mure betoni me lartësi 1.5 m duke e kufizuar ate dhe duke eliminuar ne kete menyre komunikimin dhe perzierjen e lendeve te para qe do te depozitohen ne shesh.

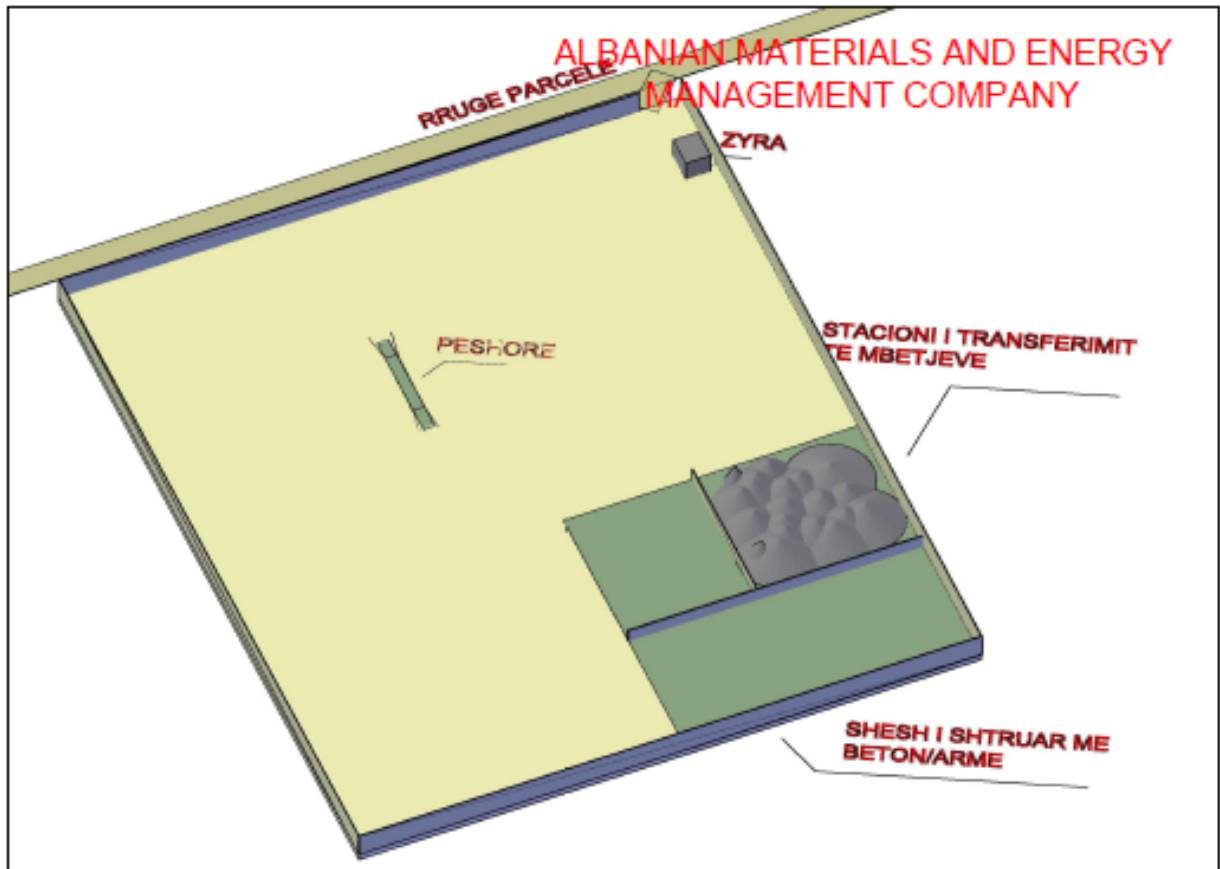
Pergjate gjithe gjatësisë se sheshit te shtruar me beton-arme eshte ndertuar rrjeti i kullimit te ujrave te shiut, i cili ka seksion 30x40 cm, i mbuluar me zgare hekuri, duke mundësuar largimin e ujrave te shiut.

Prona ku do te zhvillohet veprimtaria eshte ekzistuese e rrethuar me mure me lartësi 2.4 m, e shtruar me cakull dhe e niveluar sipas standarteve.

Sheshi i marre me qira eshte i shtruar me beton/arme dhe i ndare me mure betonit me lartësi 1.5 m, duke krijuar tre ambiente ku mund te operojne kompani te ndryshme.

Per zhvillimin e veprimtarise nuk do te ndertohen objekte te reja apo infrastrukture ndihmese, pasi ato jane ekzistuese.





Sikurse shikohet dhe nga pamjet sheshi dhe infrastruktura ndihmese ne funksionim te projektit eshte ekzistuese dhe nuk ka nevoje per nderhyrje.

Gjithashtu nje nga arsyet e pergjedhjes se vendndodhjes per ushtrimin e veprimtarise eshte dhe infrastruktura e gatshme qe shoqeria SHEGA TRANS ofron, per te cilen te dyja palet kane rene dakord nepermjet kontrates se qirase per vendosjen ne dispozicion dhe shfrytezimin e siperfaqes prej 1000 m² nga ana e shoqerise AMEMCo.

Sikurse kemi cituar me lart nuk do te kemi procese ndertimore te objekteve apo te infrastruktures ndihmese. Per vendosjen ne funksionim te instalimit do te ndiqen hapat e meposhtem.

1. Grumbullimi dhe transportimi i mbetjeve te ngurta qe gjenerohen nga industrite e ndryshme, kryesisht industria e nxjerrjes se naftes (balte, argjile etj) me ane te kamioneve me kapacitet te kazanit 25 ton per cdo transferte.
2. Mbetjet do te transportohen nga burimi i marrjes per ne stacionin e transferimit te mbetjeve ku do te shkarkohen nga kamionet te cilet jane vete-shkarkues
3. Pasi mbetjet e ngurta te shkarkohen ne sheshin e marre me qira do te sistemohen me ane te fadromes me volum te koves 2 m³.
4. Fadroma do te mundesoje sistemimin e mbetjes me qellim ngritjen e pargut deri ne lartesine 2.5 – 3 m te larte dhe shfrytezimin sa me eficient te siperfaqes se marre me qira.
5. Me qellim menaxhimin e integruar te mbetjeve, stacioni i transferimit do te beje te mundur asgjesimin perfundimtar te tyre duke perdorur operationet e asgjesimit dhe rikuperimit D15, R11, R12 dhe R13, pra ne stacionin e transferimit nuk do te kemi procese te asgjesimit, perzierjes, perpunimit apo cfaredo lloj operacioni tjeter, pervec atyre te permendur me lart.

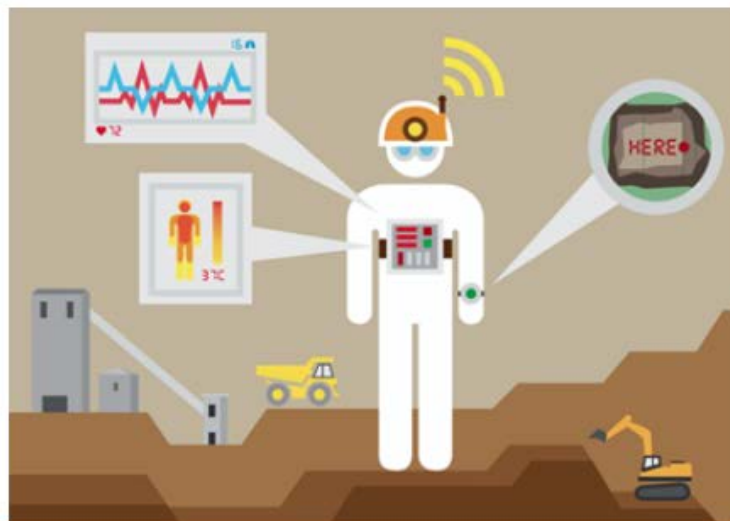
6. Pasi te krijohet sasia e mbetjeve te kerkuara nga asgjesuesi perfundimtar i tyre brenda dhe jashte territorit te Shqiperise, ato do te ngarkohen ne kamionet me kapacitet 25 ton me ane te fadromes dhe do te dergohen per ne destinacionin perfundimtar te tyre per asgjesim nga operator te licencuar.

E gjithë procedura për grumbullimin, transportimin dhe transferimin e mbetjeve të ngurta të rrezikshme dhe jo të rrezikshme që vijnë nga industritë e ndryshme, por kryesisht nga industria e nxjerrjes së naftës, do të kryhet nepermjet faturave tatimore dhe dokumentave për transferimin e mbetjeve të këtij tipi, sipas kodeve perkatese të mbetjeve referuar Vendimit Nr. 371, datë 11.06.2014 “Për miratimin e rregullave për dorezimin e mbetjeve të rrezikshme dhe të dokumentave të dorezimit të tyre” dhe Vendimit Nr. 229, datë 23.04.2014 “Për miratimin e rregullave për transferimin e mbetjeve jo të rrezikshme dhe informacionit që duhet të përfshihet në dokumentin e transferimit”.

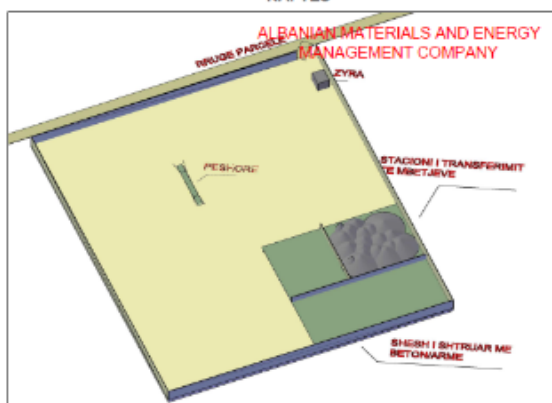
Sikurse e theksuam edhe më lart nuk do të kemi përpunim/trajtim të mbetjeve por vetëm transferim të tyre nga burimi që e gjeneron drejt asgjësuesit përfundimtar.



Menaxheri i operacioneve per transferimin e mbetjeve



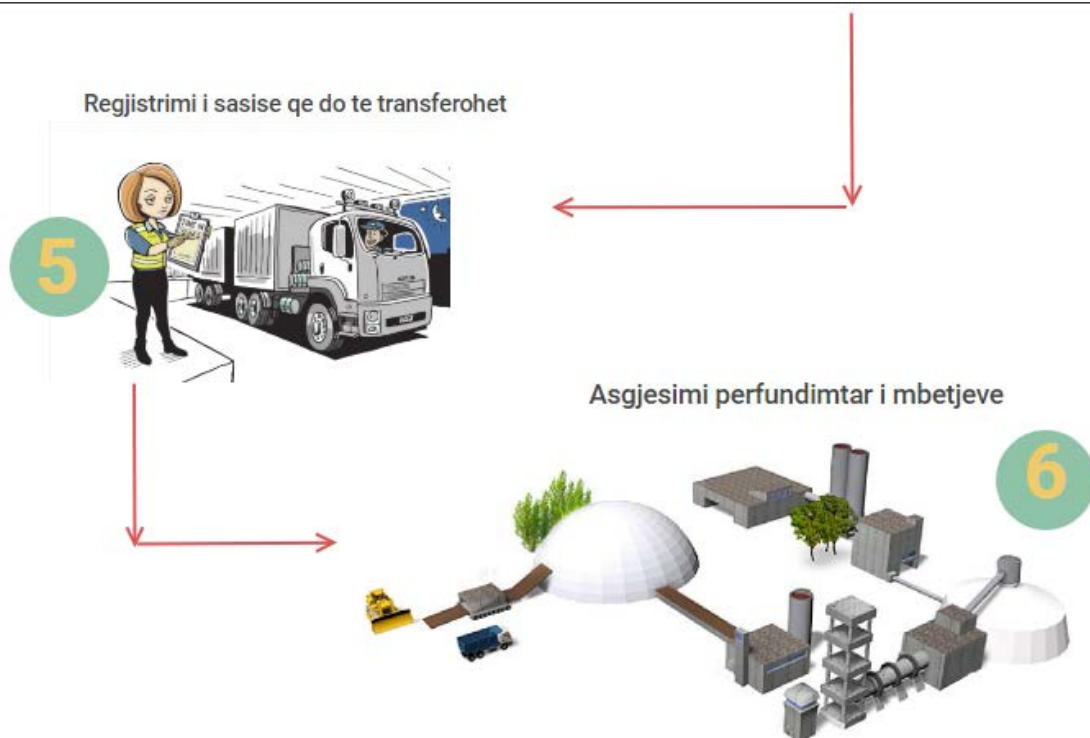
STACIONI I TRANSFERIMIT TE MBETJEVE NGA INDUSTRIA E NAFTES



3

Ngarkimi i kamioneve me ane te fadromes





ALBANIAN MATERIALS AND ENERGY MANAGEMENT COMPANY

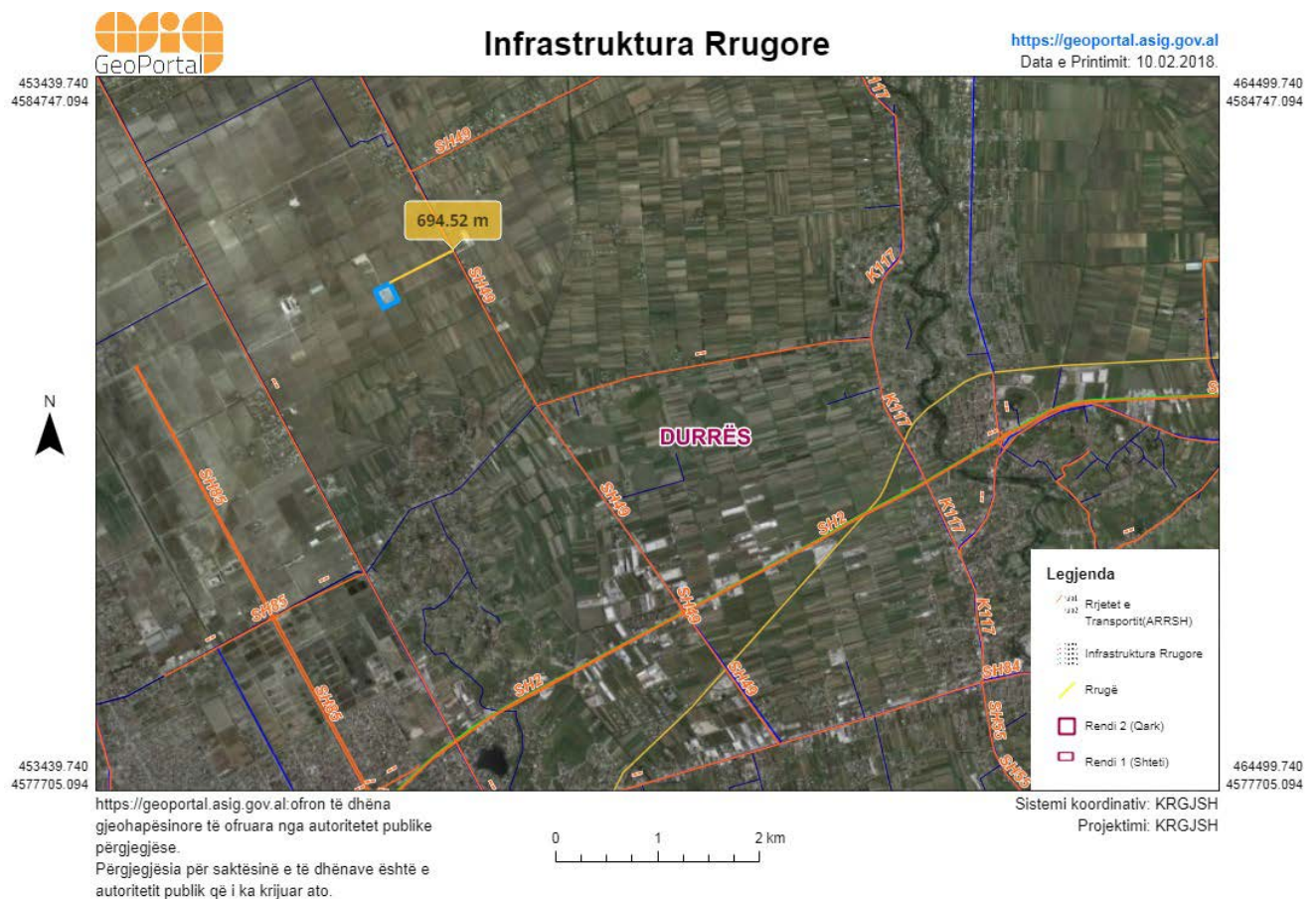
Sheshi i marre me qira nga kompania AMEMCo komunikon me infrastrukturen e brendshme te prones ku zhvillohet veprimtaria, e cila me pas komunikon me rrugen e parces te zones kadastrale 3339, e shtruar me cakull dhe e niveluar sipas parametrave te kerkuara. Kjo rruge parces me gjatesi linerare 695 m komunikon me rrugen dytesore Fllake – Xhafzotaj, e cila mundeson komunikimin e metejshem me autostraden Dures – Tirane dhe nga ku mund te komunikosh me vendet e tjera te rajonit.

Projekti ne fjale per menaxhimin e integruar te mbetjeve te ngurta, cili konsiston ne perdorimin e operacioneve D 15, R 11, R 12 dhe R 13 “Stacion transferimi/magazিনি/ruajtja perkohesisht e mbetjeve te ngurta me permbajtje hidrokarbure” nuk kerkon dhe nuk eshte e nevojshme lidhja me rrjetin e furnizimit me energji elektrike dhe rrjetin e furnizimit me uje, pasi nuk kemi procese te trajtimit te mbetjeve, por vetem transferim te tyre.

Shoqeria SHEGA TRANS ka ndertuar infrastrukturen e furnizimit me energji elektrike dhe uje, per nevojat e veta personale me qellim ndricimin e sheshit te depozitimit dhe parkimit te automjeteve dhe zyrave te administrates qe operon ne kete territor.

Nga proceset per ngarkimin – transportimi – shkarkimin e lendes se pare mbetje e ngurte, nuk kemi gjenerim te ujrave te ndotura teknologjike pasi nuk zhvillohen procese te trajtimit dhe asgjesimit te tyre. Ujrat e vetme qe mund te gjenerohen jane ato te reshjeve, te cilat grumbullohen ne rrjetin e kanalizimeve te ndertuara me beton/arme pergjate sheshit te depozitimit. Keto ujra grumbullohen dhe orientohen ne vasken e dekantimit dhe separatorin e ndarjes.

Sheshi i marre me qira nga kompania AMEMCo komunikon me infrastrukturen e brendshme te prone ku zhvillohet veprimtaria, e cila me pas komunikon me rrugen e parceles te zones kadastrale 3339, e shtruar me cakull dhe e niveluar sipas parametrave te kerkuara. Kjo rruge parcele me gjatesi linerare 695 m komunikon me rrugen dytesore Fllake – Xhafzotaj, e cila mundeson komunikimin e metejshem me autostraden Durres – Tirane dhe nga ku mund te komunikosh me vendet e tjera te rajonit.



Planvendosja e impiantit e paraqitur në ortofoto.

454272.010
4584817.002

459802.010
4584817.002



454272.010
4581296.002

459802.010
4581296.002

<https://geoportal.asig.gov.al> ofron të dhëna
gjeohapësinore të ofruara nga autoritetet publike
përgjegjëse.
Përgjegjësia për saktësinë e të dhënave është e
autoritetit publik që i ka krijuar ato.

0 250 500 1000 m

Sistemi koordinativ: KRGJSH
Projektimi: KRGJSH

Legjenda

□ Rendi 1 (Shteti)

Planvendosja e impiantit sipas Gaus Kruger 1942 Zone 4

456091.395
4582715.980

456529.705
4582715.980



456091.395
4582436.904

456529.705
4582436.904

<https://geoportal.asig.gov.al> ofron të dhëna
gjeohapësinore të ofruara nga autoritetet publike
përgjegjëse.
Përgjegjësia për saktësinë e të dhënave është e
autoritetit publik që i ka krijuar ato.

0 25 50 100 m

Sistemi koordinativ: KRGJSH
Projektimi: KRGJSH

Legjenda

□ Rendi 1 (Shteti)

Koordinatat sipas sistemit koordinativ GAUS KRUGE		
Nr	E	N
1	4372867.27	4583712.29
2	4372877.51	4583689.06
3	4372842.99	4583671.26
5	4372829.95	4583693.81

Zona e marre ne studim ndodhet larg qendrave te banuara dhe ne nje zone industriale. Infrastruktura rrugore eshte ne gjendje te mire, ku nga prona komunikon me rrugen e parceles e cila eshte e shtruar me cakull dhe e niveluar, kjo rruge mundeson komunikimin me rrugen kryesore dytesore Fllake – Xhafzotaj.

Banesa me e afert me zone e marre ne vleresim eshte ne distancen 570 m ne vije ajrore.



Distanca e Aktivitetit “Stacion transferimi te mbetjeve” nga objektet/veprat më të afërta

DREJTIMI	OBJEKTI	DISTANCA	AKTIVITETI
JUG	OBJEKTI MË E AFËRT	1170 M	Objekte banimi
JUG - LINDJE	OBJEKTI MË E AFËRT	924 M	Objekte banimi
VERI - PERENDIM	OBJEKTI MË E AFËRT	1850 M	Objekte banimi
VERI	OBJEKTI MË E AFËRT	200 M	Kapanon industrial

LINDJE	OBJEKTI MË E AFËRT	570 M	Objekte banimi
VERI - LINDJE	OBJEKTI MË E AFËRT	785 M	Objekte banimi
PERËNDIM	OBJEKTI MË E AFËRT	1410 M	Objekte banimi

Kondicionet urbanistike të objektit ku do te zhvillohet veprimtaria për “Stacion transferimi te mbetjeve”, janë si më poshtë:

EMRI I TREGTAR	ALBANIAN MATERIALS AND ENERGY MANAGEMENT COMPANY Sh.p.k
SIPËRFAQJA E SHESHIT ME B/A	5000 M ²
SIPËRFAQJA NË PRONËSI/QERA	1000 M ²
VEPRIMTARIA	STACION TRANSFERIMI PER MBETJE TE RREZIKSHME DHE JO TE RREZIKSHME Mbetje te ngurta qe vijne nga industrit e ndryshme qe operojne brenda territorit te Shqiperise
STATUSI SHOQËRISË	AKTIV
VENDODHJA E AKTIVITETIT	Fshati Vrrine, Zona Industriale, Zona Kadastrale 3339, nr. Pasurie 22/36, Rashbull, Durres

Në afërsi të zonës ku zhvillon aktivitetin subjekti “**AMEMCo**” nuk ka shkolla, vepra arti, argjinaura, linjë elektrike të tensionit të lartë dhe linjë uji që mund të dëmtohen nga zhvillimi i aktivitetit për “**Stacion transferimi te mbetjeve**”.

e. PERMBLEDHJA NE GJUHE JO-TEKNIKE

Përmbledhja duhet të përfshijë informacionin e mëposhtëm:

- INSTALIMI DHE AKTIVITETET E TIJ;

“Menaxhimi i mbetjeve”, ID 5.10 a. Stacion transferimi për mbetje të rrezikshme që nuk përmendet më lart – Kapaciteti kufi për lejet e tipit B – Të gjitha instalimet dhe ID 5.10 b. Stacion transferimi për mbetje jo të rrezikshme që nuk përmendet më lart – Kapaciteti kufi për lejet e tipit C – Të gjitha instalimet

- LËNDËT E PARA DHE ATO NDIHMËSE, SUBSTANCAT E TJERA DHE ENERGJIA E PËRDORUR OSE E GJENERUAR NGA INSTALIMI;

Lendet e para qe do te perdoren per zhvillimin e projektit jane kamionat, fadroma dhe karburant per vendosjen ne funksionim te tyre.

- BURIMET E SHKARKIMEVE NGA INSTALIMI;

Shkarkimet e zhurmës – Përmbledhje e listës së burimeve të shkarkimit të zhurmës

Burimi i shkarkimit	Nr. Ref. i pikës së shkarkimit	Koordinatat sipas sistemit GAUS KRUGE: 1942_GK_ZONE_4	Presioni akustik ¹ (dBA) duke ju referuar distancës
---------------------	--------------------------------	--	---

Stacioni i transferimit mbetjeve	1	Nr	E	N	60
		1	4372867.27	4583712.29	
		2	4372877.51	4583689.06	
		3	4372842.99	4583671.26	
		5	4372829.95	4583693.81	

- Informacionin për lidhjet e mundshme të projektit me projekte të tjera ekzistuese përreth/pranë zonës së projektit;

Ne afersi te zones se marre ne studim nga shoqeria AMEMCo Sh.p.k nuk kemi projekte te tjera ekzistuese te cilat mund te cenohen nga zhvillimi i veprimtarise.

Ne brendesi te siperfaqes ne pronesi te shoqerise SHEGA TRANS jane dy operatore te cilet zhvillojne veprimtarine e tyre ne fushen e tregtimit te mineralit te kromit. Sheshi ku zhvillohet veprimtaria eshte i ndare me mure betoni me lartesi 1.5 m ne tre pjese me siperfaqes 3000 m², 1500 m² dhe 1500 m², duke krijuar ne kete menyre tre ambiente per zhvillimin normal te veprimtarise nga tre operatore te ndryshem. Pjesa tjeter prones sherben per parkimin e automjeteve te transportit ne pronesi te shoqerise. Ne qender te prones eshte pozicionuar peshorja dhe ne hyrja ndodhet zyra e shoqerise.

Instalime dhe veprimtari ne afersi te objektit ku do te zhvillohet veprimtaria jane sipas hartes se meposhtme.



- **KUSHTET NË VENDNDODHJEN E INSTALIMIT DHE RASTET E NJOHURA HISTORIKE TË NDOTJES;**

Zona ku do të zhvillohet aktiviteti stacion transferimi për mbetje të rrezikshme dhe jo të rrezikshme ndodhet Zonen Industriale, Fshati Vrine, Rrashbull, Durrës.

- **Identifikimi i ndikimeve në mjedis dhe masat për minimizimin e tyre**

Mjedisi është gjithmone i prekur nga veprimtaritë e ndryshme që ushtrohen në të, por ndikimi mund të jetë i ndryshëm, kjo është e lidhur ngushtë me vetë llojin e veprimtarisë e cila mund të ketë impakt të drejtëpërdrejtë, të terthorë, të rendesishëm apo mesatar i pranueshëm.

Një nga objektivat e këtij raporti është identifikimi i ndikimeve të mundshme që mund të shkaktohen në mjedis nga ky aktivitet në teresi. Identifikimi i ndikimeve të mundshme në mjedisin e kësaj zone do të vlerësohen në njërën prej fazave kryesore; faza e operimit, pasi sheshi është ekzistues dhe ndikimi në mjedis do të jetë vetëm nga funksionimi i paisjeve dhe makinerive të stacionit të transferimit të mbetjeve. Nuk marrin në konsideratë fazën pas perfundimit të veprimtarisë pasi ky projekt do të vazhdojë të jetë i tillë dhe pas shumë kohësh. Disa prej ndikimeve kryesore që janë vlerësuar si të mundshme janë paraqitur si më poshtë.

Efektet e mundshme nga aktiviteti që ushtrohet do të vlerësohen në mënyrë të përgjithshme në këtë formular kerkese për leje mjedisi tipi B. Megjithatë, shumë nga efektet e mundshme mund të identifikohen për arsye të eksperiencës nga nen-projektet e projektet e mëparshme në këtë fushë.

- **Impakti në mjedis i këtij impianti dhe menaxhimi i tij**

Në vijim do të paraqesim një përmbledhje të efekteve negative mbi mjedisin të cilat lidhen me stacionin e transferimit të mbetjeve të rrezikshme dhe jo të rrezikshme gjatë fazës operative sëbashku me rekomandimet mbi menaxhimin e tyre.

- **Shkarkimet në ujë**

Gjatë fazës së funksionimit të projektit për transferimin e mbetjeve, kemi ndikime të vogla në cilësinë e ujrave sipërfaqësore, pasi ujrat e shiut gjatë stinës së dimrit mund të ndikojnë në shpërlarjen e dherave. Projekti në fjale nuk parashikon përdorim të ujit për zhvillimin e procesit për transferimin e mbetjeve. Të vetmet ujra që mund të gjenerohen janë ato gjatë periudhës së reshjeve.

- **Emetimet në ajër**

Ndodja e ajrit vjen si rezultat i përhapjes së pluhurave që gjenerohen nga proceset e ngarkimit dhe shkarkimit të mjeteve të transportit. Gjithashtu klirimi i gazrave të lendeve djegëse, që vijnë nga mjetet dhe makineritë e punës. Duhet theksuar se aktiviteti i perdritshëm urban të automjeteve gjeneron ndotje më të madhe se sa përdorimi i mjeteve në sheshin ku do të zhvillohet projekti. Duhet theksuar fakti se materiali që do të magazinohet perkohësisht në stacionin e transferimit ka përmbajtje lageshtie dhe densitet, gjë e cila e vështirëson mundësinë e përhapjes së grimvave të pluhurit.

- **Ndikimet në tokë**

Ndikimet në tokë do të jenë minimale, kjo për vetë faktin se punimet që do të realizohen për transferimin e mbetjeve të ngurta do të zhvillohen në sheshin e shtruar me beton/arme, duke e përjashtuar mundësinë e kontaminimit të tokës.

- **Zhurmat dhe vibrimet**

Zhurmat qe do te gjenerohen ne mjedisin e sheshit ne fjale, do te vijne kryesisht nga mjetet dhe makinerite, si dhe nga perdorimi i vincave te ndryshem, zhurmat e prodhuara nga vete punonjesit qe do te punojne ne objekt, etj. Ne rastet kur niveli i zhurmave i tejkalon normat kufi te zhurmes dhe perben rrezik per punonjesit, atehere do te perdoren masa mbrojtese, ne rastin konkret kufje.

Vleresimet per zhvillimin e aktiviteteteve te tilla, rezultojne se nuk do te kemi gjenerim te zhurmes ne nivele te larta dhe qe mund te ndikojne ne mjedisin e zones perreth dhe punonjesit.

Objekti ne fjale ndodhet ne distance te konsiderueshme nga zonat e banuara, duke mos ndikuar ne aktivitetin e tyre te perditeshem. Puna ne objekt do te jete ne orare te kufizuara vetem kur do te kemi procese te depozitimit dhe transferimit te mbetjeve, procese te cilat nuk zgjasin me shum se 30 minuta nga momenti i shkarkimit dhe ngarkimit te mjeteve te transportit.

- **Ndikimet ne flore/faun**

Kjo zone nuk ben pjese ne zonat e mbrojtura dhe aktiviteti nuk ndikon ne floren dhe faunen e zones ne fjale, pasi kjo zone eshte shume e varfer me bimesi, gjithashtu zona eshte e shtruar me beton/arme dhe me cakull, si dhe e rrethuar me mure pergjate gjithe perimetrit te sajë.

- **Mbetjet e prodhuara**

Proceset qe do te zhvillohen nga veprimtaria per transferimin e mbetjeve te rrezikshme dhe jo te rrezikshme, nuk parashikojne te gjenerojne mbetje, pasi ky aktiviteti konsiston pikerisht ne menaxhimin e integruar te mbetjeve me ane te operacioneve D 15, R 11, R 12 dhe R 13, me qellim ruajtjen perkohesisht te tyre dhe asgjesimin perfundimtar nga operator te licencuar.

Ndersa mbetje qe do te gjenerohen nga punonjesit jane mbetje urbane te cilat do te menaxhohen ne bashkepunim me Njesine e Qeverisjes Vendore, gjithashtu duke pare infrastrukturen e dobet te menaxhimit te mbetjeve urbane ne zonen ku do te zhvillohet veprimtaria, shoqeria ka parashikuar instalimin e 3 konteniereve me volum 200 l me qellim diferencimin e mbetjeve qe ne burim.

- **TEKNOLOGJIA DHE TEKNIKA TË TJERA TË PROPOZUARA PËR PARANDALIMIN E SHKARKIMEVE OSE, KUR KJO NUK ËSHTË E MUNDUR, PËR PAKËSIMIN E SHKARKIMEVE NGA INSTALIMI, VEÇANËRISHT DUKE ZBATUAR TEKNIKAT MË TË MIRA TË DISPONUESHME;**

Masat e propozuara për mbrojtjen e mjedisit nga secili ndikim negativ

Rekomandime për zbutjen e ndikimeve	
Toka	
Përdorimi i Tokës	Kryerja e aktivitetit brënda koordinatave dhënë në relacion. Rrespektimi i kushteve teknike dhe standarteve.
Erozioni	
Mbrojtja nga erozioni	Zbatimi rigorozi i masave teknike për operimin e instalimit për ruajtjen/magazininin dhe transferimin e mbetjeve. Pastrimi periodik i rrjetit të drenazhimit të ujrave të shiut dhe ujrave teknologjike. Mbjellja e fidanëve përreth perimetrit të objektit në përdorim, me qëllim mbrojtjen e kompaktësisë së tokës. Mirembajtja e bazamentit ku do të zhvillohet aktiviteti

Biodiversiteti	
Vegjetacioni Dëmtim potencial i vegjetacionit	Mirëmbajtja e kursorës së pemëve dhe bimësisë së mjedisit në përdorim nga shoqëria. Mbjellja e fidaneve të rinj, përgjatë rrugës që bëjnë mundësi për hyrjen në objekt.
Cilësia e ajrit	
Rritje e emetimeve në ajër nga funksionimi i instalimit dhe djegia e karburantit të automjeteve ngarkim-shkarkimit	Mirëmbajtja e instalimeve dhe mjeteve të transportit sipas kapacitetit mbajtes. Mjete me kolaudim optimal. Pjesë këmbimi rezerve brenda objektit për raste emergjente. Plan veprimi në rast rrjedhjesh. Përdorimi eficient i mjeteve motorrike. Përdorim i karburantit cilësor. Pastrim periodik i objektit të zonës në shfrytëzim dhe mjeteve të punës. Pastrimi periodik i stacionit të transferimit, duke mbarëvajtur operimin optimal të tij.
Sistemi i drenazhimit	
Sistemi i drenazhimit	Mirëmbajtja e sistemit të drenazhimit të ujërave të shiut dhe ujërave teknologjike të pastrimit përgjatë gjithë gjatësisë së objektit, bashkimi i tyre në një vasë dekantimi të përbashkët dhe riciklimi, ripërdorim i ujërave.
Mbetjet	
Shtim i mbetjeve industriale dhe urbane nga aktiviteti human i punonjësve që do të operojnë në objekt.	Vendosja e kontenerëve në brendësi dhe jashtë objektit, diferencimi i mbetjeve sipas fraksioneve të gjeneruara dhe transportimi periodik i tyre në vendëzimin më të afërt të caktuar nga njësi vendore. Asgjësimi i mbetjeve që vijnë nga stacioni i transferimit, nga kompani të licencuara.
Ujërat e Ndotura Urbane	Sharkimi i ujërave sanitare në vaskën e dekantimit. Maksimizimi i përdorimit të ujit.
Zhurmat	
Rritje e nivelit të zhurmave nga impianti dhe nga lëvizja e automjeteve	Përdorimi i mjeteve të kolauduara. Përdorim i stacionit të transferimit brenda orareve të caktuara, nga rregullorja e punës. Përdorimi i mjeteve mbrojtëse nga punonjësit (kufje për mbrojtjen e aparatit të dëgjimit). Përdorimi i mjeteve të punës dhe të transportit gjatë orareve të përshtatshme.
Trafiku rrugor	
Trafiku Rrugor Rritje e fluksit të qarkullimit të automjeteve	Lëvizshmëria do të studiohet të kryhet në oraret ku shmanget pikët e trafikut. Mjetet e transportit do të levizën brenda normave të lejuara të shpejtësisë, referuar Kodit Shqiptar Rrugor.

- Ndjekja e gjithë kërkesave ligjore për vendin në funksion të aktivitetit duke mbajtur parasysh kufizimet dhe detyrimet kundrejt shtetit dhe paleve të treta.

- Aktiviteti kryesisht do të zhvillohet në ambient të mbyllur kështu që nuk do të ketë nivele zhurmash domethënëse për zonën përreth. Do të bëhet pajisja e punonjësve me mjete mbrojtëse personale.
- Kompania ka ndertuar sistemin për rikuperimin e ujërave sanitare dhe ujërave të shiut.
- Nga ky aktivitet nuk parashikohen të ketë ndikime në ndryshimin e habitateve
- Magazinim/ruajtje, transferim dhe asgjësim perfundimtar i mbetjeve nga subjekte të licencuara.
- Mbetjet e gjeneruara nga punonjësit do të grumbullohen në kazan të vecantë. Kazanet do të zbrazen rregullisht dhe mbetjet do të hidhen në vendin e përcaktuar nga Njësia Vendore Rrashbull për mbetjet urbane. Mbetjet e paketimit do të mbledhen dhe dorezohen në kompani të licencuara për përdorimin, riciklimin apo trajtimin e tyre.
- Do të ndiqen gjithë rregullat e sigurimit teknik në punë si dhe pajisjes së punonjësve me uniformat dhe mjetet e nevojshme të mbrojtjes në punë.

Per me teper rekomandimet per te parandaluar dhe kontrolluar rrezikun e ndotjes perfshijme:

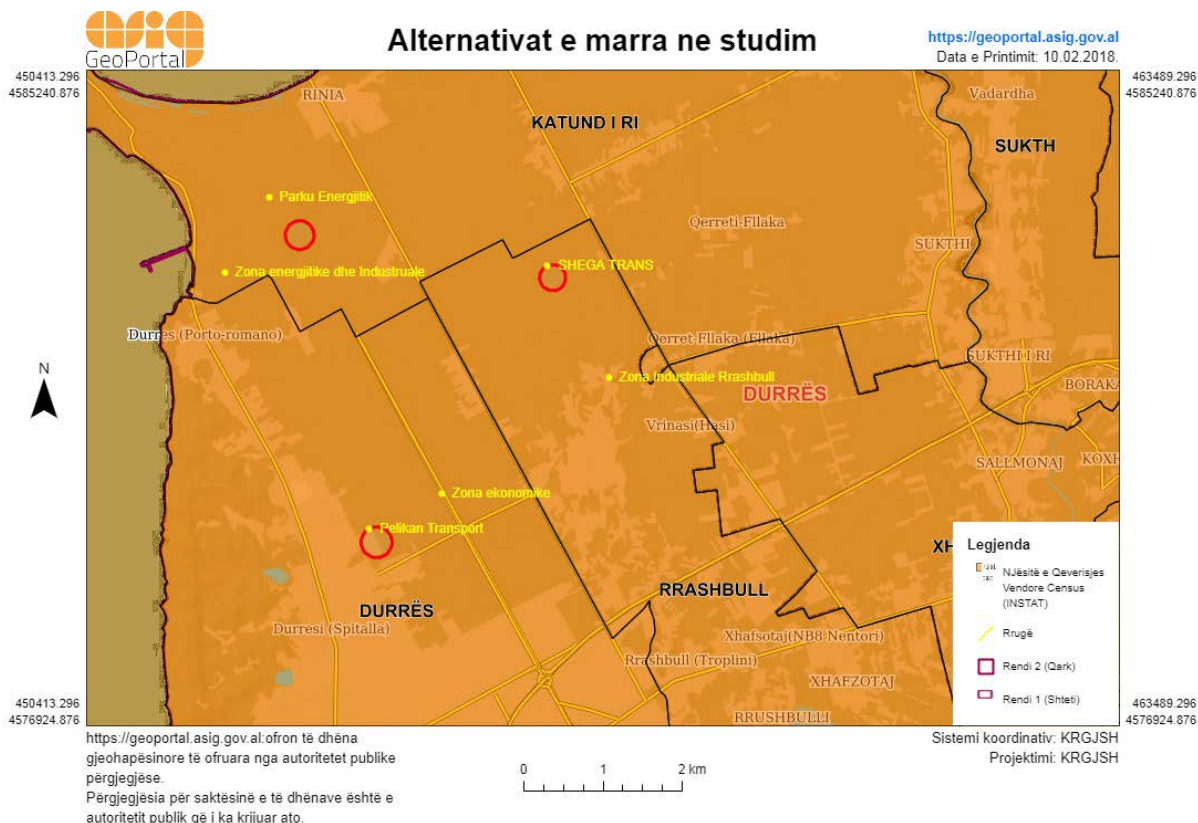
- Mbetjet urbane të grumbullohen transportohen dhe depozitohen në oraret e caktuara nga Njësia Vendore.
- Të realizohet ndriçimi përreth (vendosja e impiantit të ndricimit).
- Të kryhet rregullimi i territorit në përputhje me kondicionet urbane të përcaktuara.
- Shoqëria të operojë në përputhje të plote me normat që janë në fuqi, dhe të kryej monitorime të vazhdueshme të tregueseve mjedisore të trysnise në mjedis.
- Të instalohen dhe të respektohen sinjalistikat e trafikut të cilat do të minimizojnë impaktin për aksidente të mundshme.
- Për të minimizuar impaktin ndaj zhurmave dhe vibrimeve, të limitohen proceset e zhurmshme gjatë orëve me të ndjeshme, ndërmjet orës 20 deri në 07 të mëngjesit.
- Të respektojnë të gjitha masat e përcaktuara në këtë Formular Kërkese për tu pajisur me Leje Mjedisore Tipi B.
- Të respektojnë të gjitha kushtet dhe masat që do të vendosen nga AKM-ja dhe Ministria e Turizmit dhe Mjedisit.

Nga vlerësimet e mesipërme, shkarkimet e pritshme në mjedis janë të ulëta dhe nuk përbejnë problem serioz për mjedisin. Megjithatë përparësitë që ka ky aktivitet, duhet të tregohet kujdes në menaxhimin dhe mbajtjen nën kontroll të kushteve teknike për të minimizuar humbjet aksidentale ose shkarkimet.

- ALTERNATIVËN NË LIDHJE ME ZGJEDHJEN E VENDIT TË INSTALIMIT DHE TEKNOLOGJINË E PËRDORUR;

Në përzgjedhjen e vendndodhjes së ku do të zhvillohet projekti për “stacion transferimi të mbetjeve të ngurta”, shoqësia ALBANIAN MATERIALS AND ENERGY MANAGEMENT COMPANY Sh.p.k ka realizuar studimin e tregut dhe fizibilitetit të zonës dhe mundësisë së pozicionimit të veprimtarisë në 3 (tre) pika kyçe të zonave industriale të Shqipërisë, kryesisht të rajonit të Durrësit duke parë dhe afërsinë dhe aksesin në infrastrukturën e akteve kryesore kombëtare dhe afërsinë me portin e Durrësit.

1. Parku Energjetik dhe Industrial në Porto Romano
2. Zona Ekonomike në territorin e shoqërisë Pelikan Transport
3. Zona Industriale Rrashbull në territorin e shoqërisë SHEGA TRANS



Ne alternativën e parë të marre në konsideratë të gjithë indikatorët tekniko – ekonomik ishin në favor të shoqërisë, por lindi nevoja e ndërtimit të sheshit me beton/arme për zhvillimin e veprimtarisë, gjë e cila do të sillte ndikime në mjedis dhe zënie të hapësirës, gjithashtu zona në fjalë është e projektuar me vendim të qeverisë për operimin e ndërmarrjeve të karakterit industrial, përpunës, gjë e cila nuk është në synim të shoqërisë tonë.

Ne alternativën e dytë të marre në konsideratë, edhe pse në zonë ekonomike dhe me veprimtari pothuajse të njëjta me atë të shoqërisë tonë, ambienti i ofruar nga shoqëria PELIKAN TRANSPORT ishte shumë i favorshëm nga ana tekniko – ekonomike dhe mjedisore, duke plotësuar të gjithë infrastrukturën e nevojshme, por me disfavorin e vetëm që ndodhen në kufi me zonën urbane të qytetit të Durrës, ku banesa me e afërt ndodhen 40 m larg vendit të ushtrimit të veprimtarisë, çka mund të sillte shqetësim për banorët në të ardhme nga numri i lartë i automjeteve që do të operojnë.

Në alternativën e tretë të marre në konsideratë atë të zonës industriale Rrashbull, duke parë kushtet e mira infrastrukturore, ekonomike dhe mjedisore, si dhe projektimin e zonës në të ardhme u vendos që të krijohej marrëdhënia tregtare ndërmjet dy shoqërive për shfrytëzimin e territorit, duke qenë se ambienti i marre me qira i plotëson kërkesat për zhvillimin e operacioneve në fushën e menaxhimit të integruar të mbetjeve të ngurta nga industria e nxjerrjes së naftës dhe funksionimin e tij në përputhje me ligjin për mbrojtjen e mjedisit.

- MASAT PËR PARANDALIMIN DHE RIKUPERIMIN E MBETJEVE (NËSE ËSHTË E NEVOJSHME);

Plani i Menaxhimit të Mbetjeve

Aktiviteti që zhvillon shoqëria “AMEMCo”, në Zona Industriale, **Fshati Vrine, Rrashbull, Durres** nga proceset e ndryshme të operimit të punës në objekt për transferimin e mbetjeve gjenerohet një sasi mbetjesh.

Rrymat prioritare të mbetjeve të gjeneruara në objekt dhe nga stacioni i transferimit, ndahen sipas fraksioneve të mëposhtme:

- Mbetje të ngurta urbane (Mbetjet të ambalazhit, karton, plastik, kanaçe, etj)

Qëllimi i menaxhimit të mbetjeve: Diferencimi i mbetjeve të gjeneruar brenda objektit të shfrytëzuar, sipas fraksioneve kryesore nëpërmjet instalimit të sistemit me 3-Kontenier, reduktimin e mbetjeve nga proceset e transferimit dhe transportimi periodik të mbetjeve urbane në vendin e caktuar nga njësia vendore Rrashbull, përmes bashkëpunimit me NJQV-në, për firmat e kontraktuara në grumbullimin e mbetjeve urbane, reduktimin dhe riciklimin e mbetjeve të aluminit dhe inoksit, në ndërtimin e një infrastrukture të qëndrueshme në diferencimin e mbetjeve, duke maksimizuar dobinë e Landfillit Rajonal Durres (ku kryhet dhe asgjësimi përfundimtar i tyre, sipas Strategjisë Kombëtare të Mjedisit për Menaxhimin e Mbetjeve).

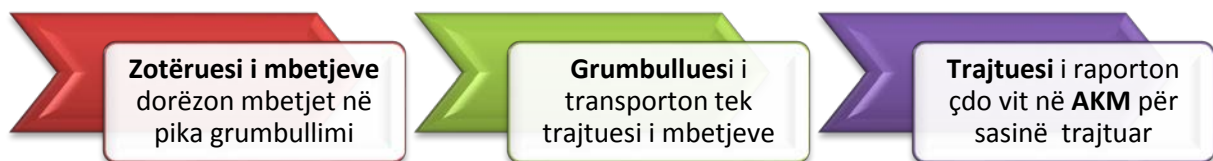
Grumbullim, transportim dhe asgjësim përfundimtar i mbetjeve të gjeneruara, nga subjekte të licencuara.

Menaxhimi i mbetjeve brenda zonës së instalimit është tërësisht i bazuar në SKMM, PKMM, PRMM dhe Planin e Menaxhimit të Mbetjeve të Bashkisë Durres.

Objektivat afatshkurtra dhe afatmesme të planit janë si më poshtë:

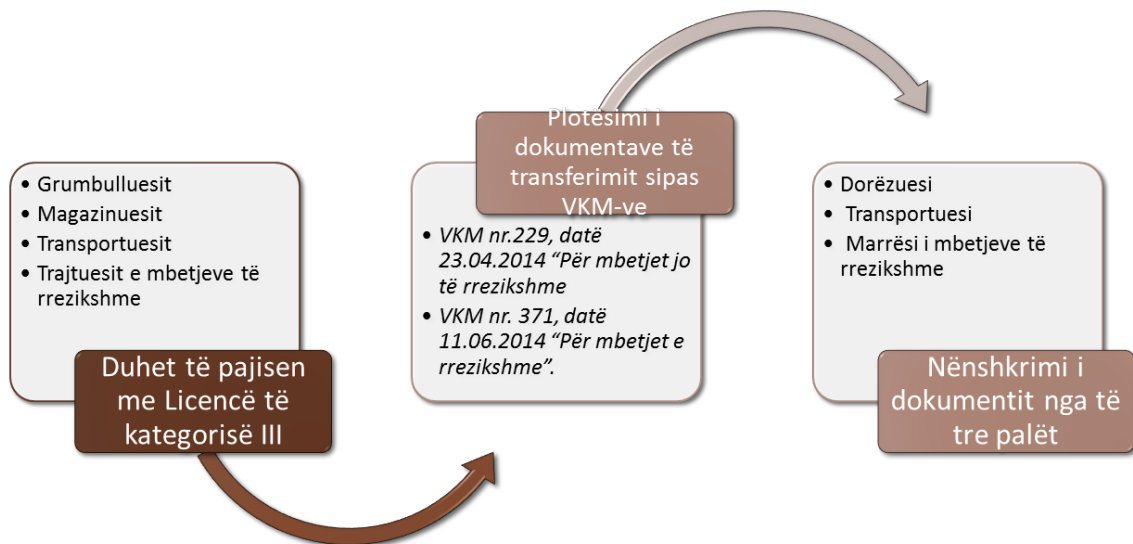
- Instalimi i sistemit me 3-kontenier brenda zonës ku zhvillohet aktiviteti
- Diferencimi i mbetjeve, sipas tre rrymave prioritare (Plastik, Letër/Karton, Qelq, Xhama dhe Mbetje të tjera).
- Transportimi i mbetjeve të ngurta urbane në vendepozitimin e caktuar nga Njësia Vendore.
- Nënshkrimi i kontratave me biznesin e riciklimit për grumbullimin e mbetjeve të ngurta urbane që gjenerohen nga aktiviteti

Për sa i përket planit të menaxhimit të mbetjeve që do të ruhen/magazinohen dhe transferohen do të ndiqen hapat e mëposhtme



Mbetjet e rrezikshme duhet të kategorizohen sipas kuadrit ligjor për kimikatet, në veçanti në lidhje me klasifikimin e preparateve si të rrezikshme bazuar në vlerat limit të përqendrimeve të përdorura.

Ato duhet të etiketohen sipas standardeve nga gjeneruesi i tyre dhe nuk duhet të përzihen me kategoritë e mbetjeve jo të rrezikshme, por as me kategori të tjera të mbetjeve të rrezikshme.



Per vendosjen ne funksionim te instalimit do te ndiqen hapat e meposhtem.

1. Grumbullimi dhe transportimi i mbetjeve te ngurta qe gjenerohen nga industria e nxjerrjes se naftes (balte, argjile etj) me ane te kamioneve me kapacitet te kazanit 25 ton.
2. Mbetjet do te transportohen nga burimi i marrjes per ne stacionin e transferimit te mbetjeve ku do te shkarkohen nga kamionet te cilet jane vete-shkarkues
3. Pasi mbetjet e ngurta te shkarkohen ne sheshin e marre me qira do te sistemohen me ane te fadromes me volum te koves 2 m³.
4. Fadroma do te mundesoje sistemimin e mbetjes me qellim ngritjen e pargut deri ne lartesine 2.5 – 3 m te larte dhe shfrytezimin sa me eficient te siperfaqes se marre me qira.
5. Me qellim menaxhimin e integruar te mbetjeve, stacioni i transferimit do te beje te mundur asgjesimin perfundimtar te tyre duke perdorur operacionet e asgjesimit dhe rikuperimit D15, R11, R12 dhe R13, pra ne stacionin e transferimit nuk do te kemi procese te asgjesimit, perzierjes, perpunimit apo cfaredo lloj operacioni tjetër, pervec atyre te permendur me lart.
6. Pasi te krijohet sasia e mbetjeve te kerkuara nga asgjesuesi perfundimtar i tyre brenda dhe jasht territorit te Shqiperise, ato do te ngarkohen ne kamionet me kapacitet 25 ton me ane te fadromes dhe do te dergohen per ne destinacionin perfundimtar te tyre per asgjesim nga operator te licencuar.

E gjithë procedura per grumbullimin, transportimin dhe transferimin e mbetjeve te ngurta te rrezikshme dhe jo te rrezikshme qe vijne nga industria e nxjerrjes se naftes, do te kryhet nepermjet faturave tatimore dhe dokumentave per transferimin e mbetjeve te ketij tipi, sipas kodeve perkatese referuar Vendimit Nr. 371, date 11.06.2014 “Per miratimin e rregullave per dorezimin e mbetjeve te rrezikshme dhe te dokumentave te dorezimit te tyre” dhe Vendimit Nr. 229, date 23.04.2014 “Per miratimin e rregullave per transferimin e mbetjeve jo te rrezikshme dhe informacionit qe duhet te perfshihet ne dokumentin e transferimit”.

Sikurse e theksuam edhe me lart nuk do te kemi perpunim/trajtim te mbetjeve por vetem transferim te tyre nga burimi qe e gjeneron drejt asgjesuesit perfundimtar.

- MASA TË TJERA TË PLANIFIKUARA NË PËRPUTHJE ME PARIMET E PËRGJITHSHME QË RREGULLOJNË DETYRIMET THEMELORE TË OPERATORIT, DMTH:

Programi i Përmirësimit të Procesit të Punës

Për plotësimin e kërkesave të klientëve, rritjen e cilësisë së shërbimit të ofruar, rritjen e masave të sigurisë gjatë procesit të operimit në ruajtjen/magazinim, transferimin, mbrojtjen nga gazrat, pluhurat, zhurmat, etj, mbrojtjen e shëndetit të punonjësve dhe komunitetit të zonës përreth, me qëllim kryesor “Mbrojtjen e Mjedisit”, reduktimin e sasisë së emetuar të PM10, CO₂, NO_x, SO_x në atmosfere, përdorimin e energjisë në mënyrë efikente, duke menduar për gjeneratat e brezave pasardhës, subjekti **“AMEMCo” Sh.p.k.**, me përfaqësues ligjor Znj. Romina Lavdari ka hartuar “Programin e Përmirësimit të Operimit të Proceseve Teknike të Punës”, sipas termave të mëposhtme.

Programi i përmirësimit të operimit mbështetet në këto parime të zbatueshme

Çfarë	Masat	Kush i zbaton
Parandalim	<ul style="list-style-type: none"> - Përzgjedhja dhe trajnimi i personelit për mënyrën e veprimit gjatë magazinimit/ruajtjes, transportimit dhe transferimit të mbetjeve. - Zbatim rigoroz i sigurimit teknik gjatë punës dhe ndërprerjes së sajë në rast avarie të mundshme. - Montimi i të gjithë aparateve sinjalizuese të sigurisë dhe rrjetit elektrik. - Tokëzimi dhe rrufe pritëse, në të gjith instalimet për të shmangur aksidente me pasoja në mjedis. - Pajisjet dhe aparaturat do të mbahen gjithmonë të fikura, kur nuk ka procese të operimit nga aktiviteti i ruajtjes/magazinimit dhe transferimit të mbetjeve. - Mbatja gjithmonë e fikur e automjeteve gjatë procesit të ngarkimit - shkarkimit dhe ruajtja e distancës së sigurisë, gjatë operimit të punës nga punonjësit që punojnë në stacionin e transferimit. - Mbatja e pajisjeve të nevojshme, nga punonjësit për operimin e punës, si : doreza, këpucë me veshje gome, syze për mbrojtjen e syve, maska kundër gazeve dhe pluhurave, gjatë gjithë kohës dhe proceseve që zhvillohen brenda objektit. - Kapja dhe pastrimi i menjëhershëm në rast derdhjesh të lubrifikantëve dhe grumbullimi i tyre në kontenier (fuçia) të mbyllura hermetikisht me qëllim asgjësimin e tyre përfundimtar nga kompanitë nënkontraktuar. - Grumbullimi, diferencimi dhe transportimi i mbetjeve industriale dhe të ngurta urbane çdo ditë në fund të procesit të punës në kontenierët e vendosur nga Njësia Vendore. - Lyerja e ambientit të punës (zyra, magazine) dhe pajisjeve me bojë antikorrozive (kundër ndryshkut) çdo dy vite sipas një programi të veçantë, me qëllim mbrojtjen nga korrodimi. - Ruajtje/magazinim dhe transferim i mbetjeve deri në 	Investitori, Drejtuesi Teknik dhe punonjësit.

	<p>asgjesimin perfundimtar nga operator te licencuar</p> <ul style="list-style-type: none"> - Pastrimi periodik i vendit të depozitimit të lëndës së parë, pastrimi periodik i rrjetit të drenazhimit të ujrave teknologjike te larjes dhe të shiut, sidhe mirëmbatja e pemëve. - Kolaudimi periodik i mjeteve të transportit - Monitorimi periodik i parametrave mjedisor dhe regjistrimi i të dhënave në regjistrin e shoqërisë. 	
Kontroll	<ul style="list-style-type: none"> - Kontroll i automatizuar i të gjithë linjës së instalimit, nëpërmjet programeve inxhinierike - Pastrimi i sheshit ku zhvillohet aktiviteti dhe atij të lëvizjes së automjeteve. - Pastrimi i rrjetit të drenazhimit të ujrave teknologjike dhe ujrave të shiut përgjatë perimetrit nën administrimin e shoqërisë ku zhvillohet aktiviteti. - Vëzhgimi dhe kulaudimi i vazhdueshëm i të gjithë makinerive te transportit. - Diferencimi i mbetjeve sipas rrymave specifike që gjenerohen nga aktiviteti i përditshëm i punonjësve në territorin brenda dhe jashtë objektit ku ndodhet instalimi. - Monitorimi periodik i parametrave mjedisor dhe regjistrimi i të dhënave në regjistrin e shoqërisë. - Sigurimi i të gjithë pajisjeve të nevojshme për riparimin, pastrimin dhe ndërhyrje në rast emergjencash. - Trajnimi periodik i punonjësve dhe njohja me planin e ndihmës së shpejtë dhe planin e përballimit të emergjencave të ndryshme. 	Drejtuesi Teknik dhe punonjësit.
Ndërhyrje	<ul style="list-style-type: none"> - Riparimi i menjëhershëm i difekteve dhe avarive teknologjike - Mobilizimi i menjëhershëm i stafit dhe mjeteve të fikjes së zjarrit. - Kolaudimi dhe shërbimi i pajisjeve/aparatura nga ekspertë të licensuar, çdo fillim viti. - Kapja, asgjesimi i menjëhershëm në rastet e derdhjeve të lubrifikantëve dhe pastrimi i menjëhershëm i ambientit të punës me detërgjentë të posaçëm, që mund të gjenerohen nga veprimtaria dhe automjetet që kryejnë këtë shërbim. - Zëvendësimi i menjëhershëm të pjesëve të pajisjeve/aparaturave dhe mjeteve të punës, në rastet e avarive të mundshme. - Rigjenerimi i ambientit të dëmtuar. - Riparimi i menjëhershëm i teknologjisë dhe mjeteve te transportit – ngarkim – shkarkimit, në raste avarie të mundshme apo dëmtim të instalimeve. - Në rastet e avarive të ndryshme do të njoftohet i gjithë stafi i punonjësve dhe klientët e gjendur aty, me qëllim sigurimin e jetës së tyre dhe ndërhyrjen për sigurimin e automjeteve dhe pajisjeve kryesore. - Kapja dhe trajtimi mjeksor i faunës së egër, njoftimi i organeve kompetente, për rastet e mundshme. 	Personeli dhe organet Shtetërore të Specializuara.

	<ul style="list-style-type: none"> - Pajisja e zones së shfrytëzuar me sinjalistikën e duhur dhe shenjat dalluese në rastet e rrezikut të mundshëm, për operimin normal të punës në objekt. - Njoftimi i menjehershëm i automjeteve dhe njësive të specializuara në rast emergjencash (zjarrfikëse, autoambulanca, etj). - Rrethimi i perimetrit të territorit në shfrytëzim. 	
Administrim	<ul style="list-style-type: none"> - Përdorimi dhe ruajtja me përgjegjësi i të gjithë, zones, instalimeve, infrastrukturës dhe mjeteve të përkshuara më sipër. 	

Raportimi i masa të ndërmarra për programin e përmirësimit të operimit

Raportimi i masave që do të ndërmerren në objektin ku ndodhet instalimi për transferimin e mbetjeve, Zona Industriale, Fshati Vrëne, Rrashbull, Durrës, do të kryhet nga shoqëria **“AMEMCo” Sh.p.k.**, sipas një kalendari dhe regjistri të veçantë, i cili do të plotësohet nga drejtuesi teknik i punës në impiant dhe do të raportohet pranë Agjencisë Kombëtare të Mjedisit, me miratimin e Përfaqësuesit Ligjor, Znj. Rovena Lavdari.

Masa të tjera lehtësuese, për funksionimin eficient dhe të sigurtë të punës në aktivitetin e transferimit të mbetjeve:

- Të mirëmbahen mjediset e gjelbëruar në mënyrë të përhershme dhe të mbillen edhe bimë dekorative autoktone në kushte artificiale për të rritur koeficientin e gjelbërimit.
- Të shmanget në maksimum përdorimi i mjeteve të transportit kur nuk është e nevojshme dhe të reduktohen zhurmat në orët e vona.
- Të kryhet rrethimi i objektit dhe linjës së ruajtjes/magazinimit dhe transferimit të mbetjeve dhe të vendosen tabela paralajmëruese për rrethimet për kalimtarët dhe punonjësit.
- Të reduktohet qarkullimi në orët e pikut të trafikut, për të mos krijuar trafik të rënduar në zonë.
- Të mos përdoren boritë e mjeteve në qendrat e banuara dhe qarkullimi të kryhet me shpejtësi të ulët.
- Të vendosen kontenier për mbajtjen pastër të ambjenteve nga mbetjet urbane për numrin e punonjësve.
- Investitori të respektojë detyrimet e vendosura në Lejen Mjedisore që do të miratohet nga AKM.
- Subjekti të respektojë të gjitha masat/normat/planet/shkarkimet e deklaruara në këtë Formular-Kërkese për tu pajisur me Leje Mjedisore Tipi B.
- Subjekti të jetë në dijeni dhe të azhurnohet për kuadrin ligjor për mjedisin dhe ndryshimeve të tij.
- Të kryhet monitorimi i indikatorëve të mjedisit sipas ligjeve në fuqi.
- Si rezultat i realizimit të projektit nuk do të absorbohen ndikime të rëndësishme mjedisore, sociale në shëndetin e njerëzve. Për pasoj ndikimet e parashikuara mund të minimizohen duke zbatuar masat e përmendura më sipër.
- Nga analiza për identifikimin e ndikimeve rezulton se ndikimi do të jetë i drejtpërdrejtë, i shkaktuar vetëm nga stacioni i transferimit.
- Është detyrë e zbatuesve të projektit të integrojnë elementët e domosdoshëm të propozuar për parandalimin, minimizimin dhe eliminimin e ndikimeve negative në mjedis, shëndet dhe aspektin social.
- Është detyrë e Njesisë Vendore gjithashtu të zbatojë rigorozisht detyrimet e përcaktuara për të garantuar mbrojtjen e mjedisit dhe shëndetit.

- Është detyrë e të gjithë kontraktorëve e nënkontraktorëve të ndryshëm si gjatë fazës së ruajtjes/magazinimit dhe transferimit të mbetjeve të zbatojnë me kujdes detyrimet përkatëse të parashikuara më sipër.

Masa lehtësuese të tjera të kërkuara

- Përcaktimi i vend-parkimit të automjeteve si dhe pajisja e vend parkimeve me sinjalistikën përkatëse.
- Subjekti të kryej aktivitetin për ruajtjen/magazinimin dhe transferimin e mbetjeve vetëm brenda kordinatave të sipërfaqes së sheshit të marre me qira.
- Do të kontrollohen kushtet teknike të mjeteve të punës në mënyrë periodike për të evituar, parandaluar rrjedhjet e lubrifikanteve dhe hidrokarbureve në mjedis, emëtimin e gazeve dhe zhurmave të tepërta të shkaktuara nga avari të mundshme teknike të mjeteve.
- Shfrytëzimi do të bëhet në mënyrë të tillë që të shmangë në maksimum dëmtimin e burimeve ujore, devijim e rrymave ujore, erozionin dhe dëmtimin zonave përreth.
- Veglat/Pajisjet/Makinerite e punës që shërbejnë për procese të ndryshme do të zëvendësohen me të reja, sipas jetëgjatësisë së tyre dhe efikasitetit që kanë në kryerjen e operacioneve të transferimit të mbetjeve
- Maksimizimi i përdorimit të mbetjeve dhe asgjësimi përfundimtar i tyre nga operator të licencuar.
- Ambienti i zyrave dhe pajisjet/mjetet në zonën e shfrytëzuar do të lyhet periodikisht me bojë higjienike dhe antikorrozive, me qëllim plotësimin e kushteve Higjeno-Sanitare.
- Do të bëhet menaxhimi i mbetjeve të ngurta, të cilat do të jenë; lëndë të aballazheve, letra-kartona, si dhe lëndë organike të prodhuara nga punonjësit dhe klientat, ku këto mbetje do të transportohen rregullisht në vendin e caktuar nga Njësia Vendore, ku firma do të marrë masa për menaxhimin e këtyre mbetjeve të ngurta, do të vendosen në kosha selective sipas rrymave specifike të mbetjeve.
- Do të bëhet pastrimi periodik i rrjetit të drenazhimit të ujrave teknologjike dhe ujit të shiut në këtë objekt ose e mjedisit përreth drejt mjediseve të gjobëruara, një mundësi e mirë dhe për vaditje dhe shmangie të derdhjes së tyre në mjedis si dhe shmangie të përdorimit të ujit të pijshëm për vaditje. Mjedis i gjëlbërur përreth do të jetë nën kujdesjen e personelit që do të punësohet vetëm për punimet agro-mjedimore të nevojshme.
- Zona ku do të realizohen operacioni për ruajtjen/magazinimin dhe transferimin e mbetjeve është e rrethuar, me qëllim për të shmangur hyrjet e paautorizuara të individëve dhe faunës së zonës përreth.
- Aktiviteti i disponon infrastrukturën e nevojshme, me distancat e përcaktuara për rrugë kalim të punonjësve, automjeteve, zjarrëfiksave, etj.
- Është ndertuar sistemi i drenazhimit të ujrave teknologjike dhe lëvizjes së ujërave të shiut.
- Do të bëhet trajnimi periodik i punonjësve mbi kushtet e sigurimit teknik gjatë operimit të punës, si dhe të kualifikohen stafi përgjegjës për operimin e punës në instalimin për ruajtjen/magazinimin dhe transferimin e mbetjeve.

- MONITORIMI I PLANIFIKUAR I SHKARKIMEVE NGA INSTALIMI.

Qëllimet e monitorimit mjedisor

Monitorimi për parametrin që na intereson bëhet nëpërmjet matjeve të përsëritura, që merren me një frekuencë të mjaftueshme, për të bërë të mundur vlerësimin e gjendjes së mjedisit dhe ndryshimeve të tij në kohë.

Qëllimi i monitorimit mjedisor për stacionin e transferimit të mbetjeve është që të sigurojë të dhëna nëpërmjet të cilave të vlerësohet nëse zhvillimi i veprimtarisë është në përputhje me ligjet dhe

standardet mjedisore që lidhen me të, për të vlerësuar shkallën e ndikimit (nëse ka), si dhe për të vlerësuar performancën mjedisore të menaxhimit të saj në kuadër të përmirësimit të vazhdueshëm.

Objektivat e Monitorimit:

- Të krahasojë cilësinë dhe gjendjen e mjedisit para fillimit të aktivitetit me atë gjatë funksionimit të instalimit.
- Të monitorojë emetimet (nëse ka) në të gjitha fazat e zhvillimeve të projektit në përputhje me normat dhe standardet ligjore të Shqipërisë dhe BE.
- Të përcaktojë nëse ndryshimet e mundshme mjedisore janë si rezultat i zhvillimeve të aktiviteteve që kryhen në rajonin ku ndodhet stacioni i transferimit të mbetjeve dhe nëse ka lidhje dhe impakte kumulative me aktivitetin e propozuar.
- Për të përcaktuar efektivitetin e masave përmirësuese të zbatuara nga aktorët zhvillues të aktivitetit në rajon.
- Për të përcaktuar impaktet afatgjatë (nëse ka).
- Për të përcaktuar zgjatjen e kthimit në normalitet të cilësisë së mjedisit në rajon, në rastet kur vlerësohet se ka ndikime dhe impakte në të.
- Të krijojë një arkivë (regjistër) të cilësisë së mjedisit, një bazë të dhënash që do të mund të përdoret në të ardhmen.
- Për të garantuar përshtatshmërinë e një objekti mjedisor për tu përdorur për qëllim të caktuar.

Plani i monitorimit

Me qenë se kemi të bëjmë me instalime për transferimin e mbetjeve, i pozicionuar në Zona Industriale, Fshati Vrë, Rrëshbull, Durrës nevojitet një monitorim i vazhdueshëm, jo vetëm në sheshin e transferimit, por dhe në një zonë mbi 50m për rreth sheshit ku do të zhvillohet veprimtaria.

Plani i monitorimit do të konsistojë në :

- Monitorimi i parametrave gjeometrike të instalimit.
- Monitorimi i zonës së mundshme të gjenerimit të aromave gjatë zhvillimit të veprimtarisë
- Monitorimi i parametrave fizike dhe dinamike të shpërndarjes së emetimeve të gazeve dhe marrja e masave përkatëse të parashikuara në projekt, për parandalimin e tij.
- Monitorimi i sjelljes së bimësisë ekzistuese në zonën përreth objektit dhe marrja e masave për parandalimin e dëmtimit të tyre.
- Monitorimi i shkarkimit të ujërave të ndotura urbane që gjenerohen nga aktiviteti i përditshëm i operimit të punës në objekt
- Monitorimi i sipërfaqeve të mbjella, pemëve dhe bimëve të kultivuara, ecurisë normale të mbirjes dhe zhvillimit të tyre. Në rastet kur vërehet se ka dëmtime merren masa për zëvendësime dhe fidanë të rinj. Monitorimi i çdo sipërfaqe të mbjellë do të vazhdojë për një periudhë 4 vjeçare, kohë gjatë së cilës bimët kanë një zhvillim të konsiderueshëm dhe nuk kanë më nevojë për shërbime.

Shkarkimet e rastit

Ndodhin kur lëndet ndotese leshohen në mjedis në mënyrë të paplanifikuar. Këto shkarkime ndodhin kur nuk ka pajisje për kontrollin e tyre. Si të tilla mund të jenë shkarkime nga derdhjet aksidentale dhe avarietë është një shkarkim afat shkurtër dhe menjëherë duhet të ndërpritet puna për riparimin e dëftit.

Shkarkimet aksidentale

Shkaktohen nga dëftet në impiantet industriale, nga gabimet në manipulimin e pajisjeve. Këto shkarkime shkaktojnë ndotje të shumta të larta, por ato ndodhin shumë rrallë.

Shkarkimet varen me shume nga menyra e punes se impiantit/instalimit, prandaj rezultati duhet te konsiderohet specifik per menyren e punes se burimit gjate marjes se mostres.

Monitorimi i burimeve te shkarkimeve te lengeta

- Shkarkimet e lengeta mund te mos jene homogjene, ne kete rast duhet kujdes ne zgjedhjen e pikave te marrjes se mostres.
- Te njihet ecuria e procesit te transferimit
- Merren disa mostra pergjate seksionit terthor te tubacionit ose kanalit te shkarkimit
- Zgjidhet nje zone me perzierje te mire
- Depozitimi i lendeve te ngurta ndikon ne mostrat e marra prandaj largesia e pikes se marrjes se mostres te jete 25 fishi i diametrit te tubacionit te shkarkimit
- Nese nuk ka zona me homogjenitet te pershtatshem, mostrat te merren nga disa pika pergjate rrymes
- Kur perberja e mostrave ndryshon me kohen, merret nje seri mostrash ose nje perzierje e tyre.

Objekti i vetëmonitorimit të shkarkimeve në mjedis është të evidentojë vlerat reale të treguesve mjedisorë të gjendjes, ndikimit dhe trysisë në ajër, në ujëra të brendshme, në tokë, me qëllim që, në bazë të tyre, subjekti të ndërmarë masa dhe veprime korrigjuese të përshtatshme dhe të zbatueshme për zonën ku ushtron aktivitetin. Për rastet kur ka ndotje që ndikojnë në situatën e shëndetit publik dhe në mjedis, të përcaktojnë shkallën e ndotjes dhe nivelin e devijimit nga normat e lejuar, në mënyrë që programi rehabilitues të hartohet i sakte dhe masat e ndërhyrjes të jenë ato të duhurat dhe në nivelin e duhur.

Në varësi të nivelit të zhvillimit të ndikimit mjedisor, masat që ndërmeren mund të përfshijnë ndalimin/eliminimin e shkakut të ndikimit, ose mund të jenë të karakterit zbutës e reduktues.

Zgjidhja më e mirë, kur rrethanat e lejojnë, është ndalimi/eliminimi i ndotjes dhe shkaqeve të tjera.

Ne pergatitjen e programit te monitorimit specialistet kane marre ne konsiderate mundesine per te realizuar nje monitorim realist te elementeve me ndikim ne mjedis.

Subjekti merr përsipër sigurimin e ecurisë normale të punës dhe ruajtjen e vazhdueshme të mjedisit deri në mbylljen e aktivitetit.

Subjekti, gjithashtu, do të ketë lidhje të vazhdueshme me Agjensinë Rajonale të Mjedisit Durrës, pranë të cilës do të informojë periodikisht për mbarvajtjen e punës si gjatë transferimit të mbetjeve, ruajtjes/magazinimit të perkohshem ashtu dhe për monitorimin e parametrave të mësipër.

Masat për rigjenerimin e mjedisit

Masat për rigjenerimin hap pas hapi, krahas transferimit të mbetjeve konsistojnë në:

1. Krijimin e sipërfaqeve për mbjellje me bimesi
2. Mbijelljen e sipërfaqeve të reja me fidanë pishe dhe barishte të ndryshme
3. Mirmbajtjen e sipërfaqeve të mbjella
4. Kapja dhe trajtimi, disiplinimi i ujrave gjate diteve me reshje

Të dhëna lidhur me punësimin dhe specializimin e shtetasve shqiptarë

Në objekt parashikohen jane punësuar 5 punonjës, të cilët janë të specializuar në kryerjen e proceseve të ndryshme të punës për ruajtjen/magazinimin dhe transferimin e mbetjeve.

MONITORIMI DHE REKOMANDIME

Monitorimi i cilësisë së mjedisit mbetet një ndër çështjet parësore.

Monitorim është procesi i zbulimit të ndryshimeve nëse do të ndodhin, përcaktimit të drejtimit dhe i matjes së shtrirjes së tyre.

Procesi i monitorimit do të përqëndrohet në të gjithë fazat e zhvillimit të projektit dhe fokusohet në aktivitetet që gjenerojnë ndikime negative në mjedis në efektet e këtyre ndikimeve dhe në zbatimin e masave për zbutjen e tyre. Monitorimi do të kryhet nga vetë investori dhe në rast të pamundësisë teknike për realizimin e tyre do të kërkohet bashkëpunim i subjekteve të specializuara për fushat përkatëse.

Verifikimi i monitorimit apo auditimit do të organizohen nga institucionet administrative si AKM-ja, ISHMPU dhe Ministria e Turizmit dhe Mjedisit etj.

PLANI I MONITORIMIT TE NDIKIMIT NE MJEDIS.

Meqenëse kemi të bëjmë me stacionin e transferimit të mbetjeve, krijimin e pluhurave gjatë magazinimit/ruajtjes dhe transferimit, kërkohet monitorimi i pluhurave, i zhurmës cilesive se ujrave megjithëse ne kemi thënë më lart që janë minimale.

Pra monitorimi do të konsistojë në matjen e parashikuar të indikatorëve mjedisor:

Nr	Elementi i Monitorimit	Frekuenca	Analiza	Përgjegjësi
1	Monitorim i gjithë shkarkimeve të ujrave që shkarkohen nga instalimi	Periodike	Analize e plote. Parametrat kimike: nitrate, nitrite, BOD, COD, metale, hidrokarbure. Aromat, temperature, pluhurat,	Firma
2	Monitorim i shkarkimit të grimcave të pluhurit, gazrave gjatë magazinimit/ruajtjes dhe transferimit	Vazhdueshëm	Ne pika të ndryshme të stacionit të transferimit SOx, CO, CO2	Firma
3	Monitorim i gazeve nga mjetet e transportit	Vazhdueshëm	NOx, SOx, CO, CO2, O etj	Firma
4	Monitorim i gjendjes së mekanikës dhe mundësisë për shtimin e zhurmave në punë.	Vazhdueshëm	Zhurmat dB(A)	Firma
5	monitorimin e mbjelljes së kurorës së pemëve	Periodike	sasiore	Firma
6	Sasia e mbetjeve të magazinuara/ruajtur	Periodike	Sasiore	Firma
7	Sasia e mbetjeve të transferuara	Vazhdueshëm	Sasiore	Firma

Indikatorët e mësipërm të monitorimit janë një ndërthurje treguesish me të cilët vlerësohet shumë objektivisht trysnia që ushtron zbatimi i këtij projekti në mjedis, si dhe gjendja e mjedisit, ndikimit të funksionimit të instalimit të zbatuar në këtë gjendje. Matja dhe mbledhja e të dhënave për treguesit e mësipërm është bërë konformë metodave dhe teknikave shkencore të njohura dhe të pranueshme. Të dhënat që do të mblidhen do të vihen në dispozicion të organeve shtetërore dhe të interesuarve të tjerë, gjithashtu këto të dhëna do të analizohen me qëllim përmirësimin e performances mjedisore të veprimtarisë dhe bërjen e korigjimeve të nevojshme.

Në monitorimin e sipërfaqeve të mbjella të pemëve dhe bimëve të mbjella, ecurinë normale të mbirjes dhe zhvillimit të tyre.

Në rastet kur vërehet se ka dëmtime merren masa për zevëndësimin me fidanë të rinj.

Monitorimi i cdo sipërfaqe të mbjelle do të vazhdojë për një periudhë 4 vjetore kohë gjatë së cilës bimët kanë marrë një zhvillim të konsiderueshëm dhe nuk kanë nevojë për shërbim.

Objektivat kryesore të monitorimit janë:

- Për të zbuluar ndryshimet dhe për të karakterizuar saktësisht nga ana sasiore tendencat (prirjet) e zhvillimit të burimeve.
- Për të siguruar informacione mbi lidhjen midis kushteve (gjendjeve) të burimeve dhe shkaqeve të tyre.
- Për të evidentuar cilësinë e mjedisve ku njeriu ushtron aktivitetin e tij jetësor, me synim për të marrë masat e nevojshme për përmirësimin e tyre.
- Për të vlerësuar efektivitetin e politikave dhe veprimeve për menaxhimin e burimeve natyrore.

Monitorimi është detyrë e shoqërisë investitore në nivel individual për pikat Ç1, Ç2, Ç5, Ç6, Ç7, Ç8 të Vendimit Nr.1189, datë 18.11.2009 "Për monitorimet në Republikën e Shqipërisë"

Frekuenca e monitorimeve do të përcaktohet në aktin e miratimit të lejes së mjedisit dhe në rast të kundërt, sipas kuadrit ligjor çdo 6 muaj të kryhen matjet dhe çdo tre ose gjashtë muaj të dorezohet një relacion periodik i shkurtër ku të pasqyrohen punimet e kryera të shoqëruara me foto, masat e marra për reduktimin e ndotjes në mjedis dhe menyrën e zbatimit të kushteve të lejes mjedisore.

Regjistrimi i të dhënave mjedisore

Për të ruajtur të dhënat mjedisore të veprimtarisë do të përgatitet dhe mbahet një regjistër i veçantë ku do të pasqyrohen të gjitha parametrat e monitoruar nga shoqëria "AMEMCo", mirëmbajtja dhe përditësimin e regjistrit nga drejtuesi teknik i instalimit.

f. KONSULTIMET NDERKUFITARE

Zona ku zhvillohet do të zhvillohet aktiviteti nuk ka nevojë të nënshtrohet procesit të konsultimit nderkufitar.

g. AUTORITETI VENDIMARRËS PËR DHENIEN E AKTIT TË MIRATIMIT TË LEJES SË MJEDISIT, PROCEDURAT DHE AFATET QË NDIQEN.

Autoriteti miratues është Ministria e Mjedisit, Ministri i Mjedisit firmos për miratimin apo refuzimin e aplikimit për tu pajisur me leje mjedisit të tipi B, me propozim nga Agjencia Kombëtare e Mjedisit, e cila shqyrton dokumentacionin e paraqitur nepermjet Qendres Kombëtare të Biznesit.

Afati për marrjen në shqyrtim të aplikimit për pajisjen me leje mjedisit të tipit B është 40 ditë pune.

h. ADRESA E AKM-SE, KU PUBLIKU MUND TË DERGOJË KOMENTET DHE SUGJERIMET E TIJ, ME SHKRIM APO NË FORME ELEKTRONIKE, BRENDË 20 DITË NGA DATA E NJOFTIMIT.

Faqja zyrtare e Agjencisë Kombëtare të Mjedisit: akm.gov.al