

**PERMBLEDHJE JOTEKNIKE E RAPORTIT TE VLERESIMIT TE
NDIKIMIT NE MJEDIS PER AKTIVITETIN:**

"IMPJANT PRODHIM BETONI"

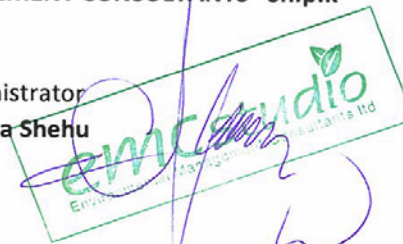
Vendodhja : Ne krahe e majte te rruges se
Vjeter Vaqarr ,Prane Fshatit Sharre, Njesia
Administrative Vaqarr, Bashkia Tirane.

Kërkues: Subjekti: "Fortis Beton Co." Sh.p.k

Hartoi:

"ENVIRONMENTAL MANAGEMENT CONSULTANTS" Sh.p.k

Administrator
Elidiana Shehu



Altin Ahmeti
(Çert. 261, Nr. 11657 Prot, dt. 10.12.2014)

Ing. Elidiana Shehu
(Lic.146, Nr. 5113 Prot, date 28.07.2013)

TABELA PERMBLEDHESE

1	HYRJE	3
1.1	TE PERGJITHSHME	3
1.2	PROCESI I VLERËSIMIT TË NDIKIMIT NË MJEDIS	3
1.3	KËRKESAT E PËRGJITHSHME PËR VLERËSIMIN E NDIKIMIT NË MJEDIS TË NJË PROJEKTI	4
2	PERSHKRIM I KUADRIT LIGJOR DHE INSTITUCIONAL	5
2.1.	KUADRI LIGJOR KOMBETAR	5
2.2.	PERMBLEDHJE E KUADRIT LIGJOR	6
2.3.	METODOLOGJIA E VLERESIMIT	8
3	PERSHKRIM I MJEDISIT TE RAJONIT	9
3.1	TE PERGJITHSHME	9
3.2	POZICIONI GJEOGRAFIK DHE MORFOLOGJIA	9
3.3	MJEDISI FIZIK.....	12
3.4	TENDENCAT DEMOGRAFIKE	13
3.5	EKOLOGJIA.....	13
3.6	SISTEMI UJOR.....	13
3.7	EKONOMIA	14
3.8	KLIMA.....	14
3.9	SIZMICITETI.....	16
3.10	GJELOGJIA	16
3.11	TOKAT	17
4	PERSHKRIMI I AKTIVITETIT	18
4.1	TE PERGJITHSHME	18
4.2	VENDODHJA E AKTIVITETIT.....	18
4.3	TE DHENA TEKNIKE TE AKTIVITETIT.....	20
4.4	LIDHJA E OBJEKTIT ME INFRASTRUKTUREN INXHINIERIKE	22
4.5	INFORMACION PËR SHKARKIMET NË MJEDIS.	22
5	IDENTIFIKIMI I NDIKIMEVE NE MJEDIS TE AKTIVITETIT.....	23
5.1.	TE PERGJITHSHME	23
5.2.	VLERESIM I IMPAKTEVE KRYESORE NE MJEDIS.....	23
5.3.	NDIKIMET E PRITSHME NE MJEDIS	24
6	REKOMANDIME	28

1 HYRJE

1.1 Te pergjithshme

Qellimi i ketij projekti eshte ndertimi dhe funksionimi i nje impiant prodhim betoni nga Subjekti “Fortis Beton Co.” shpk . Aktiviteti do te zhvillohet ne krahe e majte te rruges se Vjeter Vaqarr ,prane Fshatit Sharre, Njesia Administrative Vaqarr, Bashkia Tirane.

Subjekti “Fortis Beton co.” Sh.p.k me administrator Z. Arjan Haxhiu , do te ushtroj aktivitetin ne fushen e prodhime tregtim me shumice e pakice te materialeve te ndertimit, inerte , parafabrikate , gure dhe transportin e tyre.

Subjekti per zhvillimin e aktivitetit te tij do te ndertoje nje kantier per magazinimin e parkimin e mjeteve e makinerive te ndryshme qe perdoren ne fushen e ndertimit ne funksion te zbatimit te projekteve te marra persiper per ndertim nga ky subjekt.

Nenshkrimi i nje sere konventash dhe miratimi i kuadrit ligjor per mjedisin ne funksion te tyre, detyron institucionet shteterore dhe subjektet fizike e juridike ti nenshtrohen disa procedurave vleresimi te impaktit te tyre para ndertimit dhe venies ne funksion te aktivitetit.

Raporti i vleresimit te ndikimit ne mjedis (VNM) eshte nje prej instrumentave parandalues dhe minimizues te ndikimit mjedisor dhe per projektin specifik, hartohet duke u bazuar ne kerkesat e zhvillimit te aktivitetit nga subjekti “Fortis Beton co.” Sh.p.k.

Ky raport perfshin vleresimin, identifikimin, si dhe percaktimin e masave zbutese te ndikimit ne mjedis te aktivitetit te impiantit te prodhimit te betonit.

1.2 Procesi i Vlerësimit të Ndikimit në Mjedis

Studimi i Vlerësimit të Ndikimit në Mjedis (VNM) siguron një përmbledhje të të dhënave ekzistuese dhe informacion mbi kushtet e zhvillimit te aktivitetit. Në procesin studimor të VNM përdoret informacioni dhe të dhënat teknike ekzistuese.

Vleresimi i ndikimit ne mjedis hartohet qe ne fazen e projektidese per zhvillimin e aktivitetit, por gjithsesi, edhe per aktivitete ekzistuese te cilat jane objekt i nje leje mjedisore ose i ligjit per Vleresimin e Ndikimit ne Mjedis. Sipas kushtetutes se Republikes se Shqiperise, shteti siguron me te gjitha mjetet dhe mundesite qe ka, nje mjedis te paster dhe te sigurte per qytetaret dhe brezat e ardhshem.

1.3 Kërkesat e përgjithshme për vlerësimin e ndikimit në mjedis të një projekti

Vlerësimi i ndikimit në mjedis përfshin përcaktimin, përshkrimin dhe vlerësimin e ndikimeve të pritshme të drejtpërdrejta e jo të drejtpërdrejta mjedisore të zbatimit apo moszbatimit të projektit.

Ndikimet mjedisore të projektit vlerësohen në lidhje me gjendjen e mjedisit në territorin e prekur në kohën e paraqitjes së raportit përkatës për vlerësimin e ndikimit në mjedis të projektit.

Vlerësimi i ndikimit në mjedis përfshin përgatitjen, zbatimin, funksionimin dhe mbylljen e tij, sipas rastit, edhe pasojat e mbylljes së veprimtarisë, dhe dekontaminimin/pastrimin apo rikthimin e zonës në gjendjen e mëparshme, nëse një detyrim i tillë parashikohet me ligj. Vlerësimi përfshin, sipas rastit, si funksionimin normal, ashtu edhe mundësinë për aksidente.

Vlerësimi i projektit përfshin, gjithashtu, propozimin e masave të nevojshme për parandalimin, reduktimin, zbutjen, minimizimin e ndikimeve të tilla ose rritjen e ndikimeve pozitive mbi mjedisin, gjatë zbatimit të projektit, përfshirë edhe vlerësimin e efekteve të pritshme të masave të propozuara.

Projektet private apo publike, të listuara në shtojcat I dhe II, të ligjit Nr. 10440, date 07.07.2011 “Për vlerësimin e ndikimit në mjedis”, i nënshtrohen vlerësimit të ndikimit në mjedis, në përputhje me kërkesat e kreut II të këtij ligji, përpara dhënies së lejes përkatëse nga autoriteti përgjegjës për zhvillimin ose jo të projektit.

Procedura e vlerëimit të ndikimit në mjedis përfshin:

- a) procesin paraprak të vlerëimit të ndikimit në mjedis;
- b) procesin e thelluar të vlerëimit të ndikimit në mjedis.

Dokumenti bazë ku mbështetet procesi i VNM-së, është raporti i vlerëimit të ndikimit në mjedis, i cili, në varësi të ndikimeve të mundshme të projektit, mund të jetë:

- a) raporti paraprak i VNM-së për projektet e shtojcës II;
- b) raporti i thelluar i VNM-së për projektet e shtojcës I.

2 PERSHKRIM I KUADRIT LIGJOR DHE INSTITUCIONAL

2.1. Kuadri ligjor kombetar

Sa me siper, ky Raport i Vleresimit te Ndikimit ne Mjedis, eshte mbështetur ne legjislacionin mjedisor si me poshte dhe ka per qellim qe te identifikojë, parashikojë dhe parandalojë ndikimin e këtij aktiviteti ne mjedis.

Kuadri ligjor për VNM-ne sigurohet ne menyre te drejtperdrejte nga dy ligje për mjedisin në Shqipëri Ligji Per mbrojtjen e mjedisit dhe Ligji per Vleresimin e Ndikimit ne Mjedis. Keto ligje se fundmi jane perafruar plotesisht me ligjet e Bashkimit European per mbrojtjen e mjedisit dhe Vlersimin e Ndikimit ne Mjedis.

Bazuar ne Ligjin Nr. 10448, date 14.07.2011 Per lejet e mjedisit, ne Aneksin Nr.1 ,ky projekt eshte i perfshire ne listen e aktiviteve qe duhet te pajisen me leje mjedisore, sipas percaktimeve te ketij ligji, per te gjitha instalimet klasifikohet si aktivitet per tu paisur me leje tipi B. (Pika 3.1 e, e shtojces per lejet).

Sipas Ligjit Nr.10 440, date 07.07.2011 “Per Vleresimin e Ndikimit ne Mjedis” dhe VKM Nr. 686, datë 29.07.2015 “Për proceduren e VNM-se”, ky projekt nuk perfshihet as ne shtojcen 1 dhe as ne shtojcen 2 te ketij ligji dhe si rrjedhoje nuk eshte i detyruar ti nenshtrohet procedures se miratimit te VNM paraprake ose te thelluar.

Me tej per te aplikuar per paisje me leje mjedisore tipi B, kerkohet konsultimi me publikun, per te cilin lind nevoja e hartimit te nje raporti VNM-je te permblodhur, per tu publikuar ne faqen zyrtare te AKM-se, DRM-se perkatese dhe Njesise se Qeverisjes Vendore, ne perputhje kjo me kerkesat e VKM Nr. 419, date 25.06.2014.

Ligji mbi Vleresimin e Ndikimit ne Mjedis (VNM) percakton tipin dhe shkallen e projekteve apo veprimtarive qe kerkojne VNM para implementimit. Kategorite e VNM-ve jane:

VNM e permblodhur. Ky vlen per projekte qe mund te kene impakte potenciale me te vegjel ne permasa qe serish kerkojne nje vleresim profesional te impakteve te tyre. Keto perfshijne projekte qe jane listuar ne Shojcen 2 te Ligjit per VNM dhe ndryshime apo rehabilitime te projekteve te listuar ne Shtojcen 1 dhe qe nuk klasifikohen ndryshe nga AKM.

VNM i Thelluar. Ky vlen per projekte me impakte potencialisht te konsiderueshme, siç figurojne ne listen e Shojces 1 te Ligjit, ato projekte te listuara ne Shtojcen 2 per te cilet Agjencia Kombetare e Mjedisit mendon se do te kene nje impakt te konsiderueshem mbi mjedisin (bazuar ne informacionin e siguruar nga propozuesi ne kohen e aplikimit) dhe veprimtarite qe jane per tu implementuar ne zonat e mbrojtura apo zona bregdetare te Republikes se Shqiperise.

Aktiviteti ne vleresim, ne baze te klasifikimit te tij si leje e tipit B, mund ti nenshtrohet raportit te permblodhur te VNM-se pavaresisht formularit te shtojces nr. 2 te VKM Nr. 419, date 25.06.2014 Per lejet e mjedisit.

Legjislacioni mjedisor eshte hartuar per te mbrojtur dhe parandaluar komponente te veçante dhe te rendesishem te mjedisit. Keshtu, nder me specifiket mund te permendim:

Ne ligjin Nr. 10 431, date 09.06.2011 “Për Mbrojtjen e Mjedisit” theksohet ne kapitullin V (VNM) neni 25 se:

Vlerësimi i ndikimit në mjedis kryhet nga zhvilluesi, si pjesë e përgatitjeve për planifikimin e një projekti zhvillimi dhe para kërkimit të lejeve përkatëse të zhvillimit.

2.2. Permbledhje e kuadrit ligjor

Gjate dhjetevjeçarit te fundit qeveria ka realizuar zhvillimin e akteve ligjore mjedisore, si rezultat i ndryshimeve degraduese mjedisore te cilat kane ardhur si rezultat i industrise para viteve 90-te dhe zhvillimeve te fundit ne fushen e ndertimit dhe industrise. Menaxhimi dhe mbrotja e mjedisit jane pjese e Legjislacionit Shqiptar, Neni 59(d) shkruhet se: “Shteti, brenda kompetencave kushtetuese dhe mjeteve qe disponon, si dhe ne plotesimin e nismes dhe te pergjegjesise private, synon:

Neni d): nje mjedis te shendetshem dhe ekologjikisht te pershtatshem per brezat e sotem dhe te ardhshem.

Sipas Ligjit Nr. 10431 date 09.06.2011 “Per Mbrojtjen e Mjedisit”, Ministria e Mjedisit eshte autoriteti pergjegjes per rishikimin e dokumentit VNM te pergatitur nga ekspertet e licensuar prej ministrise se mjedisit.

Pervec Ligjit Nr. 10431 date 09.06.2011 “Per Mbrojtjen e Mjedisit”, Parlamenti i Republikes se Shqiperise miratori edhe Ligjin Nr. 10440 Date 07.07.2011 “Per Vleresimin e Ndikimit ne Mjedis”. Ky ligj eshte zhvilluar dhe bazuar ne Direktivat e EU dhe praktikat nderkombetare te Vleresimit te Ndikimit ne Mjedis. Përgatitja e Raportit të Vlerësimit të Ndikimit në Mjedis të aktivitetit të propozuar është kryer duke u bazuar në aktet ligjorë të mëposhtëm:

- Ligj nr.10431 datë 09.06.2011 “Për mbrojtjen e mjedisit”, Neni 25, i cili përcakton kërkesën për vlerësimin e ndikimit në mjedis, si pjesë e përgatitjeve për planifikimin e një projekti zhvillimi dhe para kërkimit të lejeve përkatëse të zhvillimit;
- Ligj nr.10440 datë 07.07.2011 “Për vlerësimin e ndikimit në mjedis” i cili përcakton dhe specifikon kërkesat për vlerësimin e ndikimit në mjedis, projektet që i nënshtrohen, përgjegjësitë e palëve në proces;
- Ligj nr.9587 datë 20.07.2006 “Për mbrojtjen e biodiversitetit” i cili kërkon ruajtjen dhe mbrojtjen e specieve biologjike dhe mbrojtjen e vlerave biologjike ku përfshihen edhe ekosistemet dhe habitatet. Ligji kërkon që veprimtaritë ose përdorimet e reja në ekosisteme, habitate dhe peizazhe të mbrojtura ose jo të mbrojtura mund të ushtrohen vetëm pasi t'u jenë nënshtruar procedurave të vlerësimit të ndikimit në mjedis dhe të jenë pajisur me leje mjedisore;
- Ligj nr.81/2017 “Për zonat e mbrojtura”, qëllimi i të cilit është të sigurojë mbrojtje të veçantë të përbërësve të rëndësishëm të rezervave natyrore, të biodiversitetit dhe të natyrës, në tërësi, nëpërmjet krijimit të zonave të mbrojtura. Zonat e mbrojtura krijohen për të siguruar ruajtjen dhe ripërtëritjen e habitateve natyrore, të llojeve, të rezervave dhe të peizazheve natyrore. Zhvilluesit e projekteve dhe veprimtarive duhet të zbatojnë projektet e tyre në përputhje me statusin e mbrojtjes

së zonave të mbrojtura (duhet të evidentohet prania ose jo e tyre në zonën e projektit dhe masat që duhen marrë);

- Ligj nr.10463 datë 22.09.2011 “Për menaxhimin e integruar të mbetjeve” i cili ka për qëllim të mbrojë mjedisin dhe shëndetin e njeriut si dhe të sigurojë administrimin e duhur mjedisor të mbetjeve nëpërmjet menaxhimit të integruar të tyre;
- Ligj Nr. 10119 date 23.04.2009 “Per planifikimin e territorit”
- Ligj nr.9774 datë 12.07.2007 “Për vlerësimin dhe administrimin e zhurmës në mjedis”, i cili përcakton kërkesat për mbrojtjen e mjedisit nga zhurma, mënyrën e shmangies dhe masat për parandalimin, reduktimin dhe zhdukjen e efekteve të dëmshme të ekspozimit ndaj tyre, përfshirë bezdinë nga zhurma;
- Ligj nr.8897 datë 16.05.2002 “Për mbrojtjen e ajrit nga ndotja”, i cili sanksionon që personat fizikë e juridikë, publikë e privatë, vendas ose të huaj, kanë detyrë të ruajnë pastërtinë e ajrit, ta mbrojnë atë nga ndotjet e shkaktuara nga veprimtaria që ushtrojnë në territorin e Republikës së Shqipërisë;
- Vendim Nr.1189, Datë 18.11.2009 “Për rregullat dhe procedurat për hartimin dhe zbatimin e programit kombëtar të monitorimit të Mjedisit”
- Vendim Nr. 123, datë 17.2.2011 “Per menaxhimin e zhurmave”
- Vendim Nr. 313, dt. 09.05.2012 “Per rregulloren e mbrojtjes se publikut nga shkarkimet ne mjedis”.
- Vendim Nr. 177, datë 6.3.2012 “Për ambalazhet dhe mbetjet e tyre”.
- Vendim Nr. 177, datë 31.3.2005 “Për normat e lejuara të shkarkimeve të lengëta dhe kriteret e zonimit të mjediseve ujore pritëse”.
- Vendim nr.99 datë 18.02.2005 “Për miratimin e katalogut shqiptar të klasifikimit të mbetjeve” në të cilin kategorizohen tipet e mbetjeve dhe kriteret për klasifikimin e tyre;
- VKM nr.247 datë 30.04.2014 “Për përcaktimin e rregullave, të kërkesave e të procedurave për informimin dhe përfshirjen e publikut në vendimmarrjen mjedisore”;
- VKM nr.229 datë 23.04.2014 “Për miratimin e rregullave për transferimin e mbetjeve jo të rrezikshme dhe informacionit që duhet të përfshihet në dokumentin e transferimit”;
- VKM nr. 575 date 24.06.2015 “Per miratimin e kerkesave per menaxhimin e mbetjeve inerte”.
- Vendim Nr. 686, date 29.07.2015, “Per miratimin e rregullave, te pergjegjesive dhe afateve per zhvillimin e procedures se Vleresimit te Ndikimit te Mjedis (VNM) dhe procedures se transferimit te vendimit te deklarates mjedisore.”
- Udhëzimi i përbashkët i Ministrisë së Mjedisit, Pyjeve dhe Administrimit të Ujërave (MMPAU) dhe Ministrisë së Shëndetësisë nr.8 datë 27.11.2007 “Për nivelet kufi të zhurmave në mjedis të caktuara”.

2.3. Metodologjia e Vleresimit

Per hartimin e raportit te VNM, porositesi vuri ne dispozicion te hartuesve te raportit materialin teknik dhe juridik. Ky raport vleresimi pergatitet me kerkese te investitorit. U kryen inspektive ne terren per te konstatuar vendodhjen, karakteristikat territoriale te kesaj zone, gjendja e faktoreve te mjedisit, si dhe per te terhequr mendimin e komunitetit te zones dhe zhvillimin e aktivitetit.

Procedura e miratimit mjedisor të projektit

Kategoria Shqiptar	sipas	Legjislacionit	Procedura qe Duhet Ndjekur (Duke plotesuar Standartet Shqiptare)
Aneksi i Ligjit 10440, date 07.07.2011 “Per Vleresimin e Ndikimit ne Mjedis” (Lista e veprimtarive te cilat duhet ti nenshtrohen procedures se Vleresimit te Ndikimit ne Mjedis)			Bazuar në dispozitat e Ligjit nr.10440 datë 07.07.2011 “Për vlerësimin e ndikimit në mjedis”, veprimtaria e propozuar nuk duhet t’i nënshtrohet procedurës per aplikim të Vlerësimit të Ndikimit në Mjedis
Aneksi i Ligjit 1044, date 14.07.2011 “Per Vleresimin e Ndikimit ne Mjedis” (Lista e veprimtarive te cilat duhet ti nenshtrohen procedures se Vleresimit te Ndikimit ne Mjedis)			Bazuar në dispozitat e Ligjit nr.10448 datë 14.07.2011 “Për Lejet e Mjedisit”, veprimtaria e propozuar duhet te pajiset me leje Mjedisore sipas shtojces I Pika 3.1/e Subjekti para aplikimit ne QKB per leje mjedisore duhet te realizoje proceduren e konsultimit me mjedisin.

Mbasi të jetë realizuar procedura e konsultimit me mjedisin, subjekti do aplikojë pranë Qendres Kombetare te Biznesit per Leje Mjedisore, e cila e përcjell për shqyrtim në Agjencinë Kombëtare të Mjedisit. Në varësi të projektit AKM mund të shprehet me *Leje Mjedisore te Tipit B*.

3 PERSHKRIM I MJEDISIT TE RAJONIT

3.1 Te pergjithshme

Sipërfaqja e aktivitetit ndodhet në periferi të qytetit të Tiranës , në krahun e majtë të rrugës së Vjetër Vaqarr , pranë fshatit Sharre, Njesia Administrative Vaqarr, Bashkia Tirane.

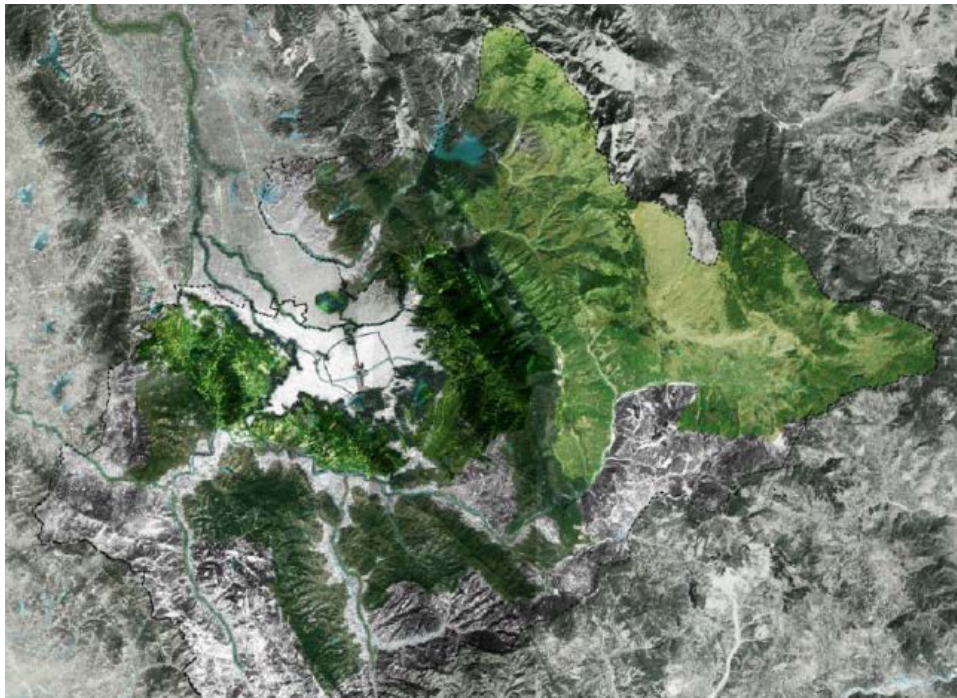
Kufinjte e sheshit të vendosur në dispozicion të kantierit dhe fabrikës së prodhimit të betonit , janë si më poshtë :

1. Në veri me rrugën hyrëse e dalje të kantierit dhe të disa bizneseve të tjera të zonës.
2. Në lindje me tokë bujqësore të pa zhvilluar , e pa ndertuar.
3. Në jug me tokë bujqësore të pa zhvilluar , e pa ndertuar.
4. Në Perëndim me lumin Erzen

Prona ka formën e një drejtkëndori me drejtim veri jug . Objekti ndodhet rreth 2 km nga rruga Vjetër Vaqarr.

3.2 Pozicioni Gjeografik dhe morfologjia

Bashkia Tirane shtrihet në pjesën qendrore të Shqipërisë, në një pozicion mjaft strategjik. Bazuar në rajonizimin fiziko-gjeografik të vendit, territori që përmbledh kjo bashki, bën pjesë në dy njesi të tilla: Krahina Malore Qendrore dhe Ultesira Perëndimore, përkatësi e cila përcakton morfologjinë e rajonit, kryesisht kodrinoro-fushor dhe me pak malor



Morfologjia e terrenit në të cilin shtrihet Bashkia Tirane

Krahines Malore Qendrore i takojne sektoret verilindore e lindore, ndersa e gjithë pjesa tjetër perfshihet ne Ultesiren Perendimore. Pika me e larte eshte ne Malin e Dajtit (1613 m) i cili gjendet ne verilindje te qytetit te Tiranes, duke zbritur ne drejtim te perendimit, terreni malor i le vendin atij kodrinoro-fushor.

Qyteti i Tiranes eshte vendosur ne fushen me te njejtin emer, qe eshte pjese e Njesise se Fushave dhe Kodrave Lezhe-Tirane-Durres, te Ultesires Perendimore. Fusha e Tiranes vendoset midis rrezes veriore te kodrave te Vaqarr-Sharre-Sauk-Farke ne jug, kodrave Ibe-Linze-Mukje ne lindje dhe vargut kodrinor Vore-Erven ne perendim. Ajo rrethohet nga tri ane me vargje kodrinore, ndersa ne veriperendim eshte e hapur. Relievi eshte fushor ndersa lartesia mesatare ne te cilen vendoset qyteti eshte 110 m mbi nivelin e detit.

Figure 1 Harta e Ndarjes se Re Administrative



Popullsia:Sipas censusit të vitit 2011, në territorin e bashkisë së re Tiranë banojnë 557,422 banorë, ndërsa sipas Regjistrit Civil banojnë 757,361 banorë. Me një sipërfaqe prej 1,110.03 km², densiteti i popullsisë sipas të dhënave të Censusit është 502 banorë/ km² ndërsa sipas Regjistrit Civil, densiteti është 682 banorë km².

Kjo bashki përbëhet nga 25 njësi administrative, të cilat janë: 11 lagjet e qytetit të Tiranës, Petrela, Farka, Dajti, Zall-Bastari, Bërzhita, Krraba, Baldushku, Shëngjergji, Vaqarri, Kashari, Peza, Ndroqi dhe Zall Herri. Të gjitha njësitë e bashkisë së re Tiranë janë pjesë e rrethit Tiranë dhe qarkut Tiranë, me përjashtim të qytetit të Tiranës, i cili historikisht ka qenë rreth më vete. Në territorin e kësaj bashkie ka dy qytete dhe 135 fshatra.

Qarku	Qendra e Bashkisë	Njësitë administrative përbërëse	Qytetet dhe fshatrat në përbërje të tyre	Popullsia sipas Census 2011	Popullsia sipas Regjistrimit Civil	Sipërfaqja KM ²
Tiranë	Qyteti Tiranë	Tiranë	Njësia bashkiake nr.1, Njësia bashkiake nr.2, Njësia bashkiake nr.3, Njësia bashkiake nr.4, Njësia bashkiake nr.5, Njësia bashkiake nr.6, Njësia bashkiake nr.7, Njësia bashkiake nr.8, Njësia bashkiake nr.9, Njësia bashkiake nr.10, Njësia bashkiake nr.11	557,422	757,361	1110.03
		Petrelë	Fshatrat; Petrelë, Mullet, Stërmas, Picall, Shënkoll, Gurrë e Madhe, Gurrë e Vogel, Daias, Barbas, Fikas, Mangull, Qeha, Shytaj, Hekal, Kryezi, Percëllesh, Durishtë			
		Farkë	Fshatrat; Farkë e Madhe, Farkë e Vogel, Lundër, Mjull Bathore, Sauk, Selitë			
		Dajt	Fshatrat; Linzë, Shishtufinë, Tujan, Brrar, Ferraj, Priskë e Madhe, Surrel, Lanabreges, Shkallë, Qafmollë, Darshen, Selbë, Murth			
		Zall-Bastar	Fshatrat; Zall-Bastar, Bastar i Mesem, Bastar – Murriz, Vilëz, Zall-Mner, Mner i Sipërm, Bulçesh, Zall Dajt, Besh, Dajt, Shëngjin i vogel, Selitë Mali			
		Bërzhitë	Fshatrat; Ibë, Bërzhitë, Dobresh, Ibë e Poshtme, Pëllumbas, Mihajas-Cirmë, Kus, Fravesh, Klojkë, Pashkashesh, Lugë-Shalqizë, Rozaverë			
		Krrabë	Qyteti Krrabë, Fshatrat; Mushqeta, Skuterë			
		Baldushk	Fshatrat; Baldushk, Mumajes, Fushas, Balshaban, Shpatë, Isufmuçaj, Mustafakoçaj, Koçaj, Kakunj, Vesqi, Parret, Shënkoll, Vrap, Shpat i sipërm			

		Shëngjergj	Fshatrat; Shëngjergj, Verri, Urë, Burimas, Shëngjin, Façesh, Bizë, Fage, Parpujë, Vakumone, Domje, Derje			
		Vaqarr	Fshatrat; Vaqarr, Allgjatë, Arbanë, Bulticë, Damjan-Fortuzaj, Gropaj, Lalm, Prush, Vishaj, Sharrë			
		Kashar	Fshatrat; Kashar, Yzberish, Mëzez, Yrshek, Katundi i Ri, Kus, Mazrek			
		Pezë	Fshatrat; Pezë e Madhe, Pezë Helmës, Pezë e Vogel, Varosh, Maknor, Dorëz, Gror, Grecë, Pajanë, Gjysylkanë			
		Ndroq	Fshatrat; Ndroq, Zbarçe, Kërçukje, Zhurje, Lagje e re, Pinet, Sauqet, Çalabërezë, Shesh, Grebllesh, Mënik			
		Zall-Herr	Fshatrat; Zall - Herr, Dritas, Çerkezë-Morinë, Qinam, Kallmet, Herraj, Pinar, Priskë e Vogël, Radhesh			

Tirana do të jetë bashkia më e madhe në vend si për nga popullsia, ashtu edhe nga territori. Ajo shtrihet në tri zona gjeografike të veçanta; zona bujqësore në veri, perëndim dhe jug, zona urbane e Tiranës dhe e katër komunave rrethuese, pjesërisht të urbanizuara si dhe zona e thyer malore në lindje. Tirana rezulton bashkia me normën më të lartë të urbanizimit për kilometër katror, pas bashkisë së Durrësit.

Tirana është një zonë e pasur me burime ujore, pasi përshkohet nga lumenjtë Erzen, Lumi i Tiranës dhe Lumi Tërkuzë. Në territorin e saj ndodhen edhe një numër i konsiderueshëm liqenesh artificiale, të ndërtuara si në zonat malore, ashtu edhe në ultësi. Në territorin e bashkisë së re gjendet edhe Parku Kombëtar i Dajtit.

Qyteti i Tiranës është zemra ekonomike e Shqipërisë, me përqendrimin e numrit më të madh të bizneseve në shkallë vendi si dhe me zhvillimin e industrisë së lehtë. Fuqia ekonomike e Tiranës dallohet te sasia

shumë më e lartë e kursimeve dhe e kreditit në rang kombëtar, te të ardhurat tatimore, të cilat në masë dërrmuese realizohen në Tiranë si dhe te zhvillimi i sektorit të ndërtimit.

Zonat bujqësore të Tiranës janë përqendruar në shkallë të gjerë te blegtoria dhe prodhimet e qumështit, por edhe tek agroturizmi. Zonat kodrinore rreth Tiranës kanë gjithashtu traditë ullirin dhe drurët frutorë.

Të territorin e Tiranës gjenden disa vendburime qymyrguri të pashfrytëzuara, ndërsa aktiviteti më i përhapur sa i përket shfrytëzimit të burimeve natyrore është përpunimi i gurit për ndërtim dhe atij dekorativ.

Njesite administrative që rrethojnë Tiranën; Dajti, Farka, Vaqarri apo Kashari kanë dalë përtej klasifikimit “qendër e banuar rurale” Plotësimi i nevojave të zonave të reja urbane me kanalizime dhe ujë të pijshëm kërkon investime të konsiderueshme dhe një strategji të qartë.

Njesia administrative e Kasharit, e cila përfshihet në territorin e bashkisë së re konsiderohet zona më e industrializuar e vendit, si pasojë e përqendrimit të bizneseve dhe industrisë përgjatë autostradës Tiranë-Durrës.

Mbrojtja e mjedisit dhe kufizimi i ndotjes nga gazrat e makinave konsiderohet një problem emergjent për Tiranën, në kushtet kur qyteti ka kostot më të larta të transportit me taksi apo ka hapësira shumë të pakta për qarkullimin me biçikleta.

Një mendësi e re në shpërndarjen e lejeve të ndërtimit konsiderohet emergjente për Tiranën, e cila vuan nga betonizimi dhe reduktimi drastik i hapësirave të gjelbra. Zgjerimi i qytetit drejt njesive administrative përreth krijon mundësi për të shfryrë presionin për leje ndërtimi ndërtim përmes zhvillimit të hapësirave të reja urbane.

Hartimi i planeve urbanistike tërësore në përputhje me kuadrin ligjor aktual të konsultimit publik si dhe transparenca e planeve urbanistike mund të ndihmojë në mbrojtjen e qytetit nga ndërtimet abuzive me apo pa leje.

3.3 Mjedisi Fizik

Qyteti i Tiranës zë vend në një rrafshinë midis Lumit Lana dhe Lumit Tirana. Kjo rrafshinë bën pjesë në një rrafshinë më të madhe ku ndodhen Kruja dhe Lezha, ujërat e të cilave rrjedhin drejt veriperëndimit. Mbi rrafshinë ngrihet 1600 metra Mali i Dajtit, i cili dominon horizontin në perëndim të qytetit. Kodrat më të ulëta të Saukut, Kërrabës dhe Vaqarit, që ngrihen 300 metra, rrethojnë luginën, përkatësisht në perëndim, lindje dhe jug. Kodrat më të ulëta formojnë vargje kodrash deri në bregdetin e Adriatikut me dy korridore nga Durrësi, gjë që lejon me lehtësi komunikimin me bregdetin dhe lejon gjithashtu mbërritjen e rrymave ajrore detare deri në Tiranë. Me zgjerimin e qytetit, zona midis lumenjve tashmë është urbanizuar plotësisht dhe zhvillimi është shtrirë në kodrat përreth qytetit. Korridori verior drejt bregdetit, i cili lidh Tiranën me Durrësin ka njohur gjithashtu zhvillim të madh me një përzjerje veprimtarish komerciale, të industrisë së lehtë e rezidenciale. Ndërtimet në perëndim, në Malin e Dajtit janë një problem serioz, ku shpyllëzimi dhe urbanizimi, përveç përkeqësimit estetik të zonës, pritet të rrisë nivelin e rrëshqitjeve dhe mund të paraqesë rreziqe serioze përmbajtjeje për qytetin.

3.4 Tendencat Demografike

Popullsia: Sipas censusit të vitit 2011, në territorin e bashkisë së re Tiranë banojnë 557,422 banorë, ndërsa sipas Regjistrimit Civil banojnë 757,361 banorë. Me një sipërfaqe prej 1,110.03 kilometrash katrorë, densiteti i popullsisë sipas të dhënave të Censusit është 502 banorë/ km², ndërsa sipas Regjistrimit Civil, densiteti është 682 banorë km².

3.5 Ekologjia

Ne zonen në fjale ku do ndërtohet objekti nuk ka flore dhe faune, pasi sipërfaqja ku do ndërtohet është zone urbane e gjitha e ndërtuar. Nuk ka hapësira të gjelbërta, si pasojë edhe faun nuk ka. Të vetmet bimë që ekzistojnë janë ato dekorative që janë mbjelle nga bashkia Tiranë në trotualet e rrugëve kryesore.

3.6 Sistemi ujor

Burimet ujore sipërfaqesore

Referuar dokumentit të Strategjisë Kombëtare të ujit , Tirana përfshihet në pellgun ujembledhës të lumenjve Erzen dhe Ishëm , i cili formon një basen të vetëm ujorë nga gjashtë në total që ka vendi.

Lumi Ishëm formohet nga bashkimi i ujërave të lumit të Tiranës, lumit të Terkuzës dhe lumit të Zezës, ndër të cilët si dege kryesore konsiderohet lumi i Tiranës. Pellgu i tij ujembledhës pozicionohet në Shqipëri në Mesme ndërmjet pellgut të Matit në Veri dhe pellgut të lumit Erzen në jug, vija ujore ndarese me të cilin kalon nëpër malet Micaku i Shenmerisë (1828 m) dhe atë të Dajtit (1612 m) . Ai ka një sipërfaqe prej 673 km² me lartësi mesatare 357 m mbi nivelin e detit, ndërsa gjatësia e shtratit është 79.2 km. Në përgjithësi të tre degët kryesore të tij dhe që rrjedhin në territorin e Bashkisë Tiranë, ruajnë karakteristikat e perrenjve malore me rrjedhje të rrembyeshme gjatë plotave dhe me kohardhje të vogël.

Lumi Tiranës ka një gjatësi rreth 35 km dhe në pjesën e sipërme të tij formohet nga tre degë: Perroi Mojsitit, Selites dhe Zall-Bastarit. Në largësi 2.5 km nga qendra e komunes Zall-Dajt ai ndërron emrin dhe quhet lumi i Tiranës dhe vazhdon me këtë emërtim deri në afërsi të fshatit Larushk ku bashkohet me lumin e Terkuzës dhe formon lumin e Gjoles.

Degët kryesore të lumit të Tiranës janë: perroi i Lanes , i cili përkrah Tiranën nga verilindja në jugperëndim, ka një gjatësi prej 29 km , sipërfaqe ujembledhëse 67 km² , lartësi mesatare 179 m mbi nivelin e detit dhe rrenje 24 m/km; dhe ai i Limuthit i cili ka sipërfaqe të pellgut ujembledhës 31 km². Lumi i Tiranës furnizohet me ujë nga Selites dhe të disa perrenjve me të vegjël me karakter stinor që derdhen në shtratin e tij.

Lumi Terkuzës rrjedh në veriperëndim të Tiranës dhe në afërsi të Fushe-Prezës bashkohet me lumin e Tiranës. Ai buron në pjesën veriperëndimore të Malit me Gropa dhe ka një gjatësi rreth 44.1 m . Pellgu i tij ujembledhës ka një sipërfaqe 182 km² · lartësi mesatare 458 m mbi nivelin e detit dhe rrenje 22 m/km. Përpara ndërtimit të rezervuarit të Bovilles, shtimi i rrjedhës së lumit gjatë stinës së dimrit dhe pranverës shkaktonte përmbajtje të shumta. Me ngritjen e rezervuarit të Bovilles dhe disiplinimin e shtratit me prita e argjinaturë, ujërat e lumit të Terkuzës janë shfrytëzuar dhe shfrytëzohen për furnizimin me ujë të qytetit të Tiranës.

Lumi Zezes ka nje gjatesi te pergjithshme prej 29 km. Siperfaqja e pellgut ujembledhes te ketij lumi eshte 71.3 km², ndersa lartesia mesatare 487 m mbi nivelin e detit. Lumi i Zezes dallohet per rregjim torrencial (te rrembyeshem) dhe e siguron 68 % te ujit nga reshjet qe bien ne pellgun uje mbledhes te tij. Prurja mesatare shum vjecare e tij eshte $Q_0=2.15 \text{ m}^3/\text{s}$ ndersa koeficienti i rrjedhjes eshte 0.68 dhe per kete arsye, ne rast te prurjeve te medha, lumi i Zezes shkakton permytje ne zonat e ndodhura prane brigjeve te tij.

Ndertimi litologjik i pellgut ujembledhes te Ishmit favorizon krijimin e nje rrjedhe te fuqishme nentokesore, e cila perfaqeson 40 % te rrjedhes se tij vjetore. Ujrat e Lumit Ishem perdoren kryesisht per ujitje.

Lumi Erzeni perfaqeson nje nder lumente e rendesishem qe pershkojne pjesen qendrore te vendit. Pellgu i lumit Erzen me siperfaqe te pellgut ujembledhes 760 km², zhvillohet ne zonen malore ne lindje dhe juglindje te Tiranes dhe ka nje lartesi mesatre 435 m mbi nivelin e detit. Erzeni buron ne afersi te qafes se Gurakuqit, ne kuton 1300 m mbi nivelin e detit dhe ka gjatesi te pergjithshme 109 km dhe prurje mesatre vjetore 18.1 m/s me nje modul te prurjes prej 24 l/s/km². Koeficienti i rrjedhjes ujore vjetore per te gjitha pellgun e Erzenit eshte $a=0.51$.

Si pasoje e ndertimit gjeologjik te pellgut te tij ujembledhes, formacione te papershkueshme ne 60.5 % te siperfaqes, gjysem te pershkueshme ne 5 % te saj dhe 35 % e mbetur nga formacione te papershkueshme, ushqimi nentokesor perfaqeson 31 % te rrjedhjes vjetore, ndersa ai siperfaqesor 69 % te saj.

Ujrat e lumit jane perdorur dhe perdoren kryesisht per vaditje dhe shume pak per uje te pijshem (pas depurifikimit) Pergjate lugines se tij ka shum puse te ceket uji qe perdoren per furnizimin me uje ne zonat rurale.

3.7 Ekonomia

Tirana është qendra më e rëndësishme industriale në Shqipëri. Për tu përmendur janë industria e lehtë dhe ushqimore si dhe industria ndërtimore, por edhe industria e ndërtimit të makinerive apo ajo e tekstileve dhe e përpunimit të qelqit. Si në të gjithë vendin ashtu edhe kryeqyteti i Shqipërisë ndodhet në një periudhë tranzicioni. Pas rrëzimit të diktaturës komuniste shumë vepra të dikurshme industriale kanë dalë pjesërisht jashtë përdorimit dhe nuk funksionojnë rregullisht. Por ndërkohë po merren masa të shpejta për rimëkëmbjen dhe vënjen sa më të shpejtë në punë të veprave ekzistuese dhe të reja. Shumica e popullsisë janë sot të punësuar në sektorin e tregtisë dhe atë të ndërtimit, në sektorin e shërbimeve publike, atë turistik dhe si punonjës të shtetit.

3.8 Klima

Territori qe perfshine Bashkia e re Tirane perfshihet ne 3 zona klimatike: mesdhetare fushore, mesdhetare kodrinore dhe mesdhetare paramalore. Ne pjesen me te madhe te territorit mbizoteron klima mesdhetare fushore me dimer te bute dhe vere te nxehte.

Nje nga elementet baze qe karakterizon klimen e nje zone eshte regjimi i diellezimit, i shprehur me ane te nr te diteve te kthjelleta e te vraneta. Numri i diteve te kthjelleta ne territorin e Bashkise se Tiranes

luhatet nga 6-7 dite ne muajt e dimrit deri ne 16-19 dite ne muajt e veres. Mesatarishte gjate vitit vrojtohen rreth 1-2 dite te vraneta ne periudhen e veres dhe 10-12 dite gjate dimrit.

Kohezgjatja mesatare e dites sipas muajve si dhe mesatarja e diteve me temperature mbi 32 °C dhe nen 0 °C

	Vjetore	JAN	SHK	MAR	PRI	MAJ	QER	KOR	GUS	SHT	TET	NEN	DHJ	Periudha studimore (vite)
Kohezgjatja mesatare e ditës (orë)	12.7	10.1	11.1	12.4	13.8	15.1	15.7	15.3	14.3	12.9	11.5	10.4	9.8	3
Nr. i ditëve me temp.> 32°C	31	-	-	-	-	-	3	11	15	1	-	-	-	3
Nr. i ditëve me temp.<0°C	34	10	6	7	-	-	-	-	-	-	-	-	10	3

Burimi: www.weatherbase.com

Per rajonin e Tiranës rezulton se vlerat mujore te rrezatimit te pergjithshem luhaten nga 135.6 kal/cm² ne muajin dhjetor deri ne 570 kal/cm² ne muajin korrik. Shifrat tregojne nje potencial te konsiderueshem te energjise diellore per zonen ne studim , element ky shume I favorshem per zhvillimin ekonomik te zones.

Temperatura mesatare vjetore eshte 15 °C dhe kemi te bejm eme nje regjim tipik mesdhetar ku temperatura minimale vrojtohet ne muajin janar 6 °C, ndersa temperatura maksimale vrojtohet ne muajt korrik dhe gusht 24 °C.

	Vjetore	JAN	SHK	MAR	PRI	MAJ	QER	KOR	GUS	SHT	TET	NEN	DHJ	Periudha studimore (vite)
Temp. mesatare (°C)	15	6	7	8	12	17	21	24	24	20	16	11	8	3
Temp. max. mesatare (°C)	21	11	12	13	18	22	27	31	32	27	22	16	13	3
Temp. min. mesatare (°C)	9	2	2	3	7	12	15	17	17	13	10	7	3	3

Burimi: www.weatherbase.com

Ne territorin e Bashkise Tirane sasia e reshjeve vjetore eshte rreth 1250 mm. Ne krahasim me vleren mesatare te territorit shqiptar 1400 mm, kjo zone eshte me e ulet ne sasine e reshjeve atmosferike. Shperndrja e reshjeve gjate vitit ka nje forme “U” qe eshte tipike e nje regjimi mesdhetar te reshjeve.Sasia me e madhe e reshjeve verehet gjate periudhes se ftohte te vitit dhe muajt me te lagesht jane Nentor-Dhjetor (162 dhe 141 mm perkatesisht) Muaji me i thate eshte korriku (38 mm)

	Vjetore	JAN	SHK	MAR	PRI	MAJ	QER	KOR	GUS	SHT	TET	NEN	DHJ	Periudha studimore (vite)
Sasia mesatare (mm)	1250	120	140	100	140	140	70	30	10	40	120	150	130	3
Nr. mesatar i ditëve me shi	78	8	7	7	8	9	3	3	1	3	7	9	9	3

Burimi: www.weatherbase.com

Debora vereht rrale ne qytet dhe zonen fushore. Ajo krijohet rralle, edhe kur krijohet nuk qendron gjate, per shkake te temperaturave mbi 0 °C

Element tjetër i rëndësishëm i klimes është era. Shpejtësia e erës në territorin e Bashkisë së Tiranës është në varesi të periudhës së vitit. Vlerat më të mëdha të tyre vrojtohen në stinën e dimrit kur veprimtaria ciklonare është e theksuar. Rastisjen më të madhe e ka drejtimi juglindje me rastisje 15.8 % dhe veriperendimi me 15.1 %

3.9 Sizmiciteti

Trulli Shqiptar vendoset gjatë kufirit të përplasjes së dy pllakave të mëdha që levizin njëra kundër tjetres; pllakes Euroaziatike dhe asaj Arabo-afrikane, dhe është vater e përqendruar tërmetesh e cila preket më shpesh nga tërmete demtues. Tirana si shumë zona të tjera të vendit është zonë e prekur nga tërmetet, ku nga pikepamja sizmoteknike zona mund të goditet nga tërmete me magnitudë $M_{max}=5.5-6.0$ grade Richter me intensitet deri në 7 balle MKS-64 e cila shkakton çarje në mur dhe rrezim të copave të suvash por për objektet e uleta nuk parashikohen shqetësime. Si dhe mundësitë për të goditur tërmetet me shumë balle janë të vogla rreth 20%.

3.10 Gjeologjia

Referuar studimeve gjeologjike, nga pikpamja strukturore rajoni i Tiranës bën pjesë në zonen tektonike të Krujës. Zona ndërtohet gati tërësisht nga shkëmbinj terrigjene që janë të larmishëm sa i takon moshës së tyre por, në të njëjtën kohë edhe gëlqerore të tertonianit, të cilët gjithashtu vendosen në trajtë brezash, por shumë më të ngushtë, me shtrirje nga juglindja në veriperendim. Gëlqeroret përfaqësojnë edhe kuotat më të larta të relievit të zonës

Karakteristike për rajonin e Tiranës janë levizjet neotektonike ngritëse, intensiteti i uletit të cilave përben shkakun kryesor të relievit kodrinor,

Qyteti i Tiranës vendoset mbi depozitime të kuternarit (Holocenit) kryesisht behet fjalë për depozitime aluviale të reja (shtratet e sotme të lumenjve) dhe më të vjetra (tarracat lumore) që përfaqësohen kryesisht nga zhavorre, rera, alevrolite dhe thjerza argjilore. Trashësia e depozitimeve të kuaternarit luhetet nga 40-90 m. Duke gjykuar nga kjo trashësi dhe karakteri i vendosjes së tyre në këtë territor, del se gjatë periudhës së kuaternarit ka mbizotëruar zhytja. Më vonë si rezultat i ngritjes së krahut lindor të të sinklinalit Tirane-Ishëm ka ndodhur një rritje e procesit të erosionit, që evidentohet qartë në thellimin e shtreterve të lumenjve dhe formimin e tarracave lumore

3.11 Tokat

Bazuar ne klasifikimin kombetare Pedologjik sipas zonalitetit vertikal, brenda territorit te bashkise Tirane evientohen disa tipe tokash, nder te cilat mbizoterojne Tokat e Hinjta Kafe. Duke qene te zhvilluara kryesisht ne zonen perendimore te vendit, ne lartesi midis 0-200 m nga niveli i detit dhe ne kushte te klimes mesdhetare kodrinore dhe fushore aro kane edhe perhapjen me te madhe ne rajonin e Tiranes, dhe mbulojne te gjithë pjesen qendrore dhe perendimore. Materiali primar i ketyre tokave eshte me natyre te ndryshme qe nga ato proluviale, dluviale dhe aluviale. Ne sektoret kodrinore jane formuar Tokat e Kafenjta dhe ne sektore edhe me te vecuar, me lartesi mbi 1000 m mbi nivelin e detit, Tokat e murrme pyjore.

4 PERSHKRIMI I AKTIVITETIT

4.1 Te pergjithshme

Qellimi i aktivitetit

Qellimi i funksionimit te ketij aktiviteti eshte prodhimi i betonit dhe funksionimi i kantierit per magazinimin e makinerive dhe te paisjeve qe perdoren ne fushen e ndertimit.

Ne kete raport vleresimi do te vleresojme vetem ndikimet e ndertimit dhe funksionimit te impiantit te prodhimit te betonit brenda kantierit te ndertimit.

Subjekti investitor

Shoqeria “FORTIS BETON CO.” Sh.p.k me NIPT L71912018R, me seli ne Tirane, Njesia Bashkiake nr 7, Rruga Irfan Tomini, pallati Bjorn, kati 2 dhe ka si administrator Z. Arjan Haxhiu. Aktiviteti i ketij subjekti sipas ekstraktit te QKR-se fusha e veprimtarise specifikohet:

Subjekti ushtron aktivitetin ne fushen e prodhim tregtim me shumice e pakice te materialeve te ndertimit, inerte , parafabrikate , gure dhe transportin e tyre.

Prodhim dhe tregtim betoni me shumice dhe pakice , transportin dhe hedhjen e tij ne objekte . Zbatim i punimeve te ndertimit ne kategorite , punime dheu ,murature ,beton e betonarme ,shtrim me pllaka , punime , shembje , sistemime , tarracime etj. Ndertime civile , industriale , turistike deri dhe mbi dy kate , kompletimin me instalimet e nevojshme per to. Ndertim , rruge , ujesjellesa dhe kanalizime. Ndertim gazesjellesa , vaj-sjellesa , etj. Ndertim sillosa , kulle uji, betonarme dhe metalike. Punime restaurim , godina civile , veshje fasada etj. Mirembajtje dhe zhvillim dekori ne mjedise urbane punime me siperfaqet e gjelberta , parqe pyje etj. Prodhime materiale , inerte , mermer ,elemente parafabrikate , te parandertuara dhe armocemnti. Prodhime druri , metalike plastike e kallepe. Punim i fasadave te objekteve si restaurime dhe lysterje me boje. Import dhe eksportimi i te gjithe mallrave dhe materialeve.

4.2 Vendodhja e aktivitetit

Ky aktivitet ndodhet ne periferi te qytetit te Tiranes , ne krahun e majte te rruges se vjeter Tirane-Plepa-Durres , prane fshatit Sharre, Njesia Administrative Vaqarr, Bashkia Tirane. Siperfaqe e sheshit ne dispozicion eshte 10000 m²

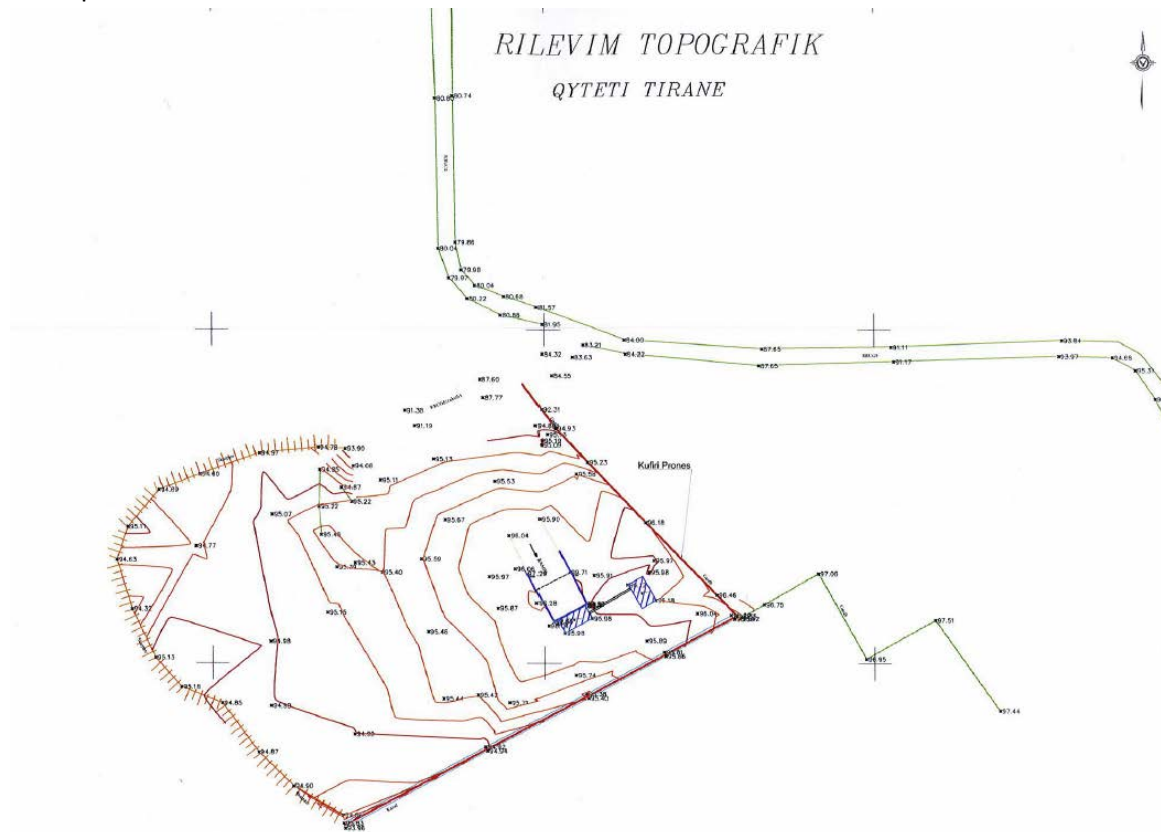
Sheshi ne dispozicion te impiantit identifikohet sipas ortofotove te meposhtme:

Ortofoto e zones ne Vleresim

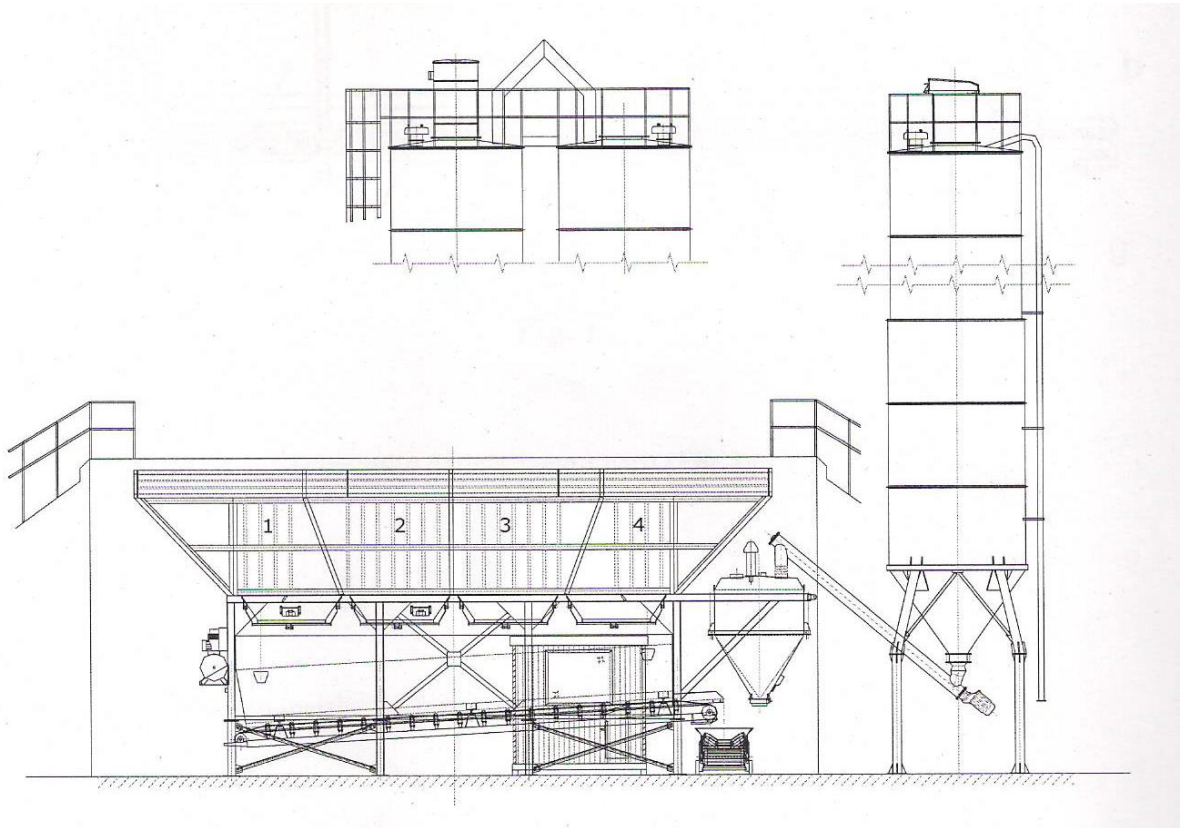


4.3 Te dhena teknike te aktivitetit

Subjekti per zhvillimin e aktivitetit te tij do te ndertoje nje kantier per magazinimin e parkimin e mjeteve e makinerive te ndryshme qe perdoren ne fushen e ndertimit ne funksion te zbatimit te projekteve te marra persiper per ndertim nga ky subjekt. Siperfaqja e sheshit ne dispozicion eshte 10000 m² Kapaciteti prodhues i produktit perfundimtare te Betonit do te jete 60 m³/ore. Uji sigurohet me pus dhe ne ambientin e impiantit nevojitet per procesin e pastrimit , lagjen e sheshit te kantierit si dhe per procesin e prodhimit te betonit.

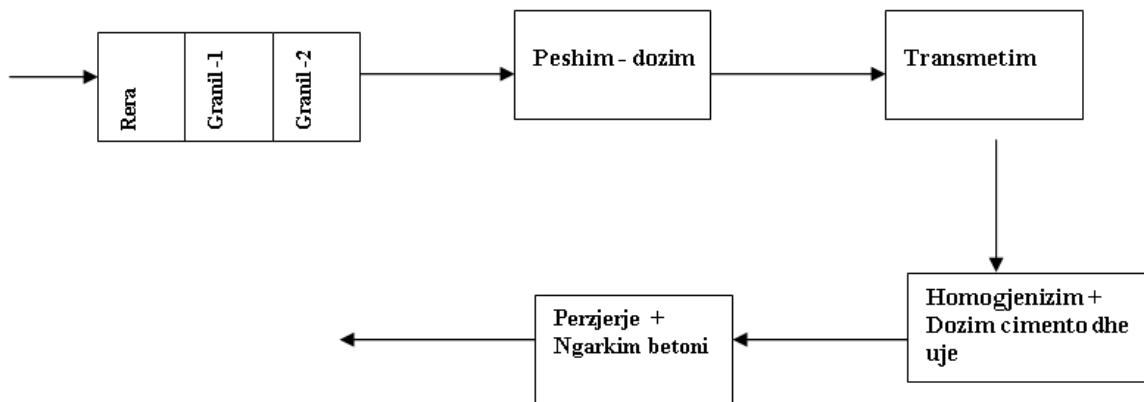


Skema i Impjantit te Prodhimit te Betonit



Procesi i prodhimit te betonit

Linja e prodhimit te betonit eshte nje teknologji e parametrave bashkoheore ne te cilin cikli i prodhimit eshte teresisht i mbyllur dhe me kontakte teper minimale me elementet e mjedisit. Impianti i prodhimit te betonit ka nje strukture mbajtese te celikte te ndare ne 4 sektor te projektuara per mbajtjen e dozese inerteve dhe me 4 valvula shkarkimi te inerteve. Cdo valvule eshte e ndare ne 4 bunkere per nje perzierje me te mire te inerteve.



4.4 Lidhja e objektit me infrastrukturen Inxhinierike

Kantieri , ne te cilin do te instalohet impianti i prodhimit te betonit do te lidhet me infrastrukturen inxhinierike te zones. Infrastruktura rrugore eshte pjeserisht e asfaltuar . Infrastruktura e energjise elektrike eshte e lidhur nepermjet nje kontrate me subjektet administruese (OSHEE). Sistemi kanalizimeve eshte ekzistues i zones . Duke qene zone e pajisur me sistem kanalizimesh , aty eshte edhe burimi me i afert i zones per shkarkimin e ujrave te kantierit. Persa i perket furnizimit me uje , eshte mundesuar me pus , pasi furnizimi nga ujesjellesi nuk mundeson furnizim me uje per aktivitetet industriale dhe ne sasine e nevojshme . Sistemi i mbrojtjes nga zjarri eshte miratuar dhe ndertuar sipas nje projekti “Projekti i Mbrojtjes nga Zjarri dhe per Shpetimin” .

4.5 Informacion për shkarkimet në mjedis.

Shkarkimet ne mjedis gjate funksionimit te impiantit te prodhimit te betonit do te jene kryesisht pluhuri i lendes pare si granil dhe rere, zhurma e impiantit dhe ne rast te mundshem derdhje te cimentos ne sheshin e prodhimit. Procesi i prodhimit te betonit perfshine edhe perdorimin e ujit, si pjese e procesit teknologjik, kjo sherben per tretjen e cimentos dhe furnizimin e autobetoniereve me uje per procesin e lagies se materialit te perzier, si dhe per larjen e cisternave te perzierjes se betonit.

Keto ujera do te jene me cemento dhe si rrjedhoje duhet te shkarkohen ne nje vaske dekantimi, jo ne mjedisin e zones. Per kete arsye, **subjekti do te ndertoje nje grope dekantuese, dhe ne i sugjerojme qe qe ne kete grope te perdori material gjeotekstil i cili luan rolin e filtrit per te mos lejuar lendet e ngurta te depertojne ne thellesi te tokes, por lejon vetem kalimin e ujit te paster ne shtresat e poshtme te tokes.**

Mjedisi eshte gjithmone i prekur nga veprimtarite e ndryshme qe ushtrohen ne te, por ndikimi mund te jete i ndryshem, kjo eshte e lidhur ngushte me vete llojin e veprimtarise e cila mund te kete impakt te drejtperdrejte, te terthorte, te rendesishem apo mesatar i pranueshem.

Nje nga objektivat e ketij raporti eshte identifikimi i ndikimeve te mundshme qe mund te shkaktohen ne mjedis nga ky aktivitet ne teresi. Identifikimi i ndikimeve te mundshme ne mjedisin e kesaj zone do te vleresohen ne njerren prej fazave kryesore; faza e funksionimit. Disa prej ndikimeve kryesore qe jane vleresuar si te mundshme jane paraqitur si me poshte.

5 IDENTIFIKIMI I NDIKIMEVE NE MJEDIS TE AKTIVITETIT

5.1. Te pergjithshme

Mjedisi eshte gjithmone i prekur nga veprimtarite e ndryshme qe ushtrohen ne te, por ndikimi mund te jete i ndryshem, kjo eshte e lidhur ngushte me vete llojin e veprimtarise e cila mund te kete impakt te drejtperdrejte, te terthorte, te rendesishem apo mesatar i pranueshem.

Nje nga objektivat e ketij raporti eshte identifikimi i ndikimeve te mundshme qe mund te shkaktohen ne mjedis nga ky aktivitet ne teresi. Identifikimi i ndikimeve te mundshme ne mjedisin e kesaj zone do te vleresohen ne njerem prej fazave kryesore; faza e funksionimit. Nuk marrim ne konsiderate fazen pas perfundimit te veprimtarise pasi ky aktivitet do te vazhdoje te jete i tille ne vazhdimesi. Disa prej ndikimeve kryesore qe jane vleresuar si te mundshme jane paraqitur si me poshte.

5.2. Vleresim i impakteve kryesore ne mjedis

Vleresimi i ndikimeve ne mjedis kryhet duke u bazuar mbi parimet e mbrojtjes se mjedisit te cilat jane:

- Parimi i zhvillimit të qëndrueshëm
- Parimi i parandalimit dhe marrja e masave paraprake
- Parimi i ruajtjes së burimeve natyrore
- Parimi i zëvendësimit dhe/ose kompensimit
- Parimi i qasjes së integruar
- Parimi i përgjegjësisë së ndërsjellë dhe bashkëpunimit
- Parimi “Ndotësi paguan”
- Parimi i së drejtës për informim dhe i pjesëmarrjes së publikut
- Parimi i nxitjes së veprimtarive për mbrojtjen e mjedisit

Ky vleresim kryhet ne baze te ligjit Nr. 10440, date 07.07.2011 “Per vleresimin e Ndikimit ne Mjedis” dhe VKM Nr. 13, date 04.01.2013 “Per vleresimin e ndikimit ne mjedis” dhe ka si synim mbrojtjen e mjedisit. Me mbrojtje te mjedisit do te kuptojme mbrojtjen e mjedisit nga ndotja e dëmtimi. Kjo përbën përparësi kombëtare dhe është e detyrueshme për çdo banor të Republikës së Shqipërisë, për të gjitha organet shtetërore, si dhe për personat fizikë dhe juridikë, vendas e të huaj, që ushtrojnë veprimtarinë e tyre në territorin e Republikës së Shqipërisë.

Objektivat e mbrojtjes së mjedisit janë:

- a) Parandalimi, kontrolli dhe ulja e ndotjes së ujit, ajrit, tokës dhe ndotjeve të tjera të çdo lloji;
- b) Ruajtja, mbrojtja dhe përmirësimi i natyrës dhe i biodiversitetit;
- c) Ruajtja, mbrojtja dhe përmirësimi i qëndrueshmërisë mjedisore me pjesëmarrje publike;
- d) Përdorimi i matur dhe racional i natyrës dhe i burimeve të saj;

- e) Ruajtja dhe rehabilitimi i vlerave kulturore dhe estetike të peizazhit natyror;
- f) Mbrojtja dhe përmirësimi i kushteve të mjedisit;
- g) Mbrojtja dhe përmirësimi i cilësisë së jetës dhe shëndetit të njeriut.:

Sa me sipër vlerësimi i ndikimeve në mjedis do të vlerësojë:

- Ndikimet në ajër
- Ndikimet në ujë
- Ndikimet në tokë
- Ndikimet në biodiversitet (mjedisi biologjik)
- Ndikimet në mjedisin social-ekonomik
- Ndikimet që shkaktojnë ndryshimet klimatike

5.3. Ndikimet e pritshme në mjedis

Ndikimet e mundshme gjatë fazës së funksionimit të aktivitetit mund të përmbledhen sipas elementeve të mjedisit, si më poshtë:

5.3.1. Ndikimet e mundshme negative në tokë

Instalimi i Impjantit të Prodhimit të Betonit	Ndotja e tokës si rezultat i rrjedhjeve të ndryshme gjatë ngarkimit dhe shkarkimit të automjeteve apo në rast të emergjencave të mundshme nga avarite në sistem
Lëvizja e automjeteve të transportit dhe përdorimi i makinerive në procesin e ndërtimit	Si pasojë e lëvizjes së makinerive: <ul style="list-style-type: none"> • do të kemi ngjeshje të tokës në sektorë të veçantë të saj, • mund të kemi rrjedhje aksidentale të lubrifikantëve nga ndonjë avari me pasojë ndotje të tokës.
Magazininim i lëndëve të para dhe parkim i automjeteve	Si rezultat i përshtatjes së sipërfaqeve të caktuara për parkimin e mjeteve të punës dhe magazinimin e lëndëve të para, <ul style="list-style-type: none"> • mund të ndodhë ngjeshje e tokës.

5.3.2. Ndikimet e mundshme negative në ujë

Instalimi i Impjantit të Prodhimit të Betonit	Shkarkimet në ujë vijne nga: <ul style="list-style-type: none"> a) Pastrimi i ambientit në rast të shkarkimit të cimentos se lengshme, kryesisht nga nderprerja e punës për shkak të difekteve të mundshme në impjant. b) Në rastet e pastrimit të automjeteve të transportit në ambientin e kantierit, larja e autobetonierëve.

	<p>c) Ujerat e lagies se sheshit te qarkullimit te automjeteve.</p> <p>d) Ujerat e perdorur per ambjentet higjenosantare te ambjentit te stafit</p>
Lëvizja e automjeteve të transportit dhe përdorimi i makinerive në procesin e prodhimit te betonit	Si pasojë e qarkullimit të mjeteve dhe përdorimit të mekanikës mund të kemi rrrjedhje aksidentale të lubrifikantëve nga ndonjë avari e mundshme me pasojë ndotje të ujrave sipërfaqësore dhe nëntokësore.
Magazininim i lëndëve të para dhe parkim i automjeteve	Rrjedhje vajrash dhe lubrifikantësh nga automjetet e parkuar depozitim i mbetjeve nga materialet në trupat ujorë të zonës

5.3.3. Ndikimet e mundshme negative në biodiversitet/pejsazh

Instalimi i Impjantit te Prodhimit te Betonit	<p>Punimet per instalimin e impjantit te prodhimit te betonit do te shoqerohen me modifikim të pejsazhit ekzistues.</p> <p>Për të minimizuar këtë ndikim, i rekomandojme subjekti te mbjelle nje breze pemesh te larta per te minimizuar impaktin viziv.</p>

5.3.4. Ndikimet e mundshme negative në ajër

Lëvizja e automjeteve të transportit dhe përdorimi i makinerive në procesin e ndërtimit	<p>Si pasojë e lëvizjes së automjeteve do të gjenerohen:</p> <ul style="list-style-type: none"> • zhurma, • pluhur, • gaze nga djegia e karburantit të motorëve.

Emetimet e zhurmave dhe gazeve të kamionëve në mjedis

Sa lidhet me emetimin e zhurmave gjatë fazës ndërtimore, duhet theksuar se ky ndikim është i përkohshëm. Së pari faza e instalimit është një fazë e mirëpërcaktuar në kohë dhe së dyti operacionet e ndërtimit do të kryhen brenda orareve të zakonshëm të punës.

Bazuar edhe në referencat ndërkombëtare për projekte të ngjashme vlerësohet se zhurmat teknologjike nga mjetet e rënda e japin efektin e tyre akumulativ deri në një rreze prej 150 - 200 m në varësi edhe të konfiguracionit natyror të terrenit i cili luan rolin e një barriere natyrale etj. Për rrjedhojë pritet që qendrat e banuara më të afërta të ndikohen negativisht nga zhurmat e pajisjeve të rënda si buldozerë, betoniere, kamionë etj.

Sipas natyrës së projektit të propozuar, mjetet më të përdorshëm në fazën e ndërtimit janë kamionët dhe betonieret, vlerat e emetimit të zhurmave të cilëve jepen në tabelën e mëposhtme.

Pajisja	Vlerat
Kamion	81 – 87 Leq dB (A) ne 15 m
Fadromë	76- 78 Leq (dB(A) ne 15 m

Ndërkohë Udhëzimi nr.8 datë 27.11.2007 “Për nivelet kufi të zhurmave në mjedise të caktuara”, përcakton vlerat e lejuara të zhurmës si në tabelën e mëposhtme.

Nivelet kufi të zhurmës në mjedise të caktuara

Mjedisi	Efekti kritik në shëndet	LA _{eq} (dBA)	Koha bazë (orë)	L _{Amax} Fast (dB)
Zona banimi				
Jashtë banese	Bezdi (shqetësim) serioze gjatë ditës dhe mbrëmjes	55	16	-
	Bezdi (shqetësim) i moderuar gjatë ditës dhe mbrëmjes	50	16	-
Në brendësi të banesave	Kuptueshmëri e bisedës dhe (bezdi) shqetësim i moderuar gjatë ditës dhe mbrëmjes	35	16	-
Në brendësi të dhomës së fjetjes	Prishja e gjumit natën	30	8	-
Jashtë dhomës së fjetjes	Prishje e gjumit, dritare e hapur (vlera nga jashtë)	45	8	-
Zona me aktivitetet social-ekonomik				
Zona industriale, tregtare, qarkullimi trafiku (mjedis i jashtëm dhe i brendshëm)	Dëmtim dëgjimi	70	24	110
Mjedis urban				
Mjedise publike, të jashtme apo të brendshme	Dëmtim dëgjimi	85	1	110

Shpjegime:

LA_{eq} (dBA) = Niveli ekuivalent i matur në shkallën A

Koha baze (ore) = Koha gjatë së cilës bëhet matja

L_{Amax} Fast (dB) = Niveli i matur në shkallën A në mënyrën Fast (e shpejtë)

1 = Sa më e ulët që të jetë e mundur

2 = Presioni zanor maksimal (L_{Amax}, fast) matur 100 mm larg veshit

3 = Zonat e jashtme të qeta duhet të mbrohen dhe raporti i zhurmës hyrëse/shtesë me zhurmën e fonit natyral duhet të ruhet sa më i ulët që të jetë e mundur

4 = Nën kufjet e dëgjimit, përshtatur me vlerat e fushës së lirë

Nga krahasimi i nivelit të zhurmave që çlirojnë mjetet e punës me ato kufi të lejuara vërehet se nivelet e lejuara të zhurmave në qendrat e banuara më të afërta gjatë kohës së zbatimit të projektit mund të tejkalohen. Për këtë arsye, është e nevojshme që firma që do të zbatojë projektin të punojë me efikasitet për të mënjanuar orët e tejkujtura të punës dhe duke mënjanuar punimet në orët e para të mëngjesit ose në mbrëmje.

I njëjti arsyetim vlen edhe për sasinë e gazeve dhe pluhurave që do të emetohen si pasojë e djegies së karburantit në motorë dhe lëvizja e automjeteve.

6 REKOMANDIME

- Te menaxhohen mbetjet e ngurta ne bashkepunim me Njesine e Qeverisjes Vendore.
- Te sigurohet furnizim i panderprere me karburant per te shmangur nderprerjen e procesit te punes ne impjant
- Te perdoret lende djegese e cilesise se pare per gjeneratorin dhe mjetet e transportit, ku niveli i sqfurit te jete brenda normes se lejuar prej 10 ppm.
- Te aplikohet lagia e shesheve te pa shtruara per te reduktuar pluhurin.
- Te mos depozitohet lende e pare ne sasi te medha, per te reduktuar demtimin e peizazhit dhe te erozionit te eres dhe te shiut.
- Te mirembahen mjediset e gjelberuar ne menyre te perhershme dhe te mbillen edhe peme te larta pergjate murit rrethues te kantierit.
- Te kryhet larja e automjeteve te transportit ne menyre periodike.
- Te rrethohet sheshi i ndertimit dhe te zbatohet rregullat e sigurimit teknik .
- Te ndertohet nje grope dekantuese per mbetjet e cimentuara dhe ujrat teknologjike .
- Te evitohen shkarkime prane trupave ujore qofte dhe sezonal
- Investitori te respektoje detyrimet e vena ne Lejen Mjedisore qe do te miratohet nga Agjencia Kombetare e Mjedisit (AKM).
- Subjekti te respektoje te gjitha masat e percaktuara ne kete raport te VNM-se.
- Subjekti te jete ne dijeni te kuadrit ligjor per mjedisin dhe ndryshimeve te tij.
- Te kryhet monitorimi i mjedisit sipas ligjeve ne fuqi .