

**PERMBLEDHE JO TEKNIKE E RAPORTI TE
NDIKIMIT NE MJEDIS
NGA VEPRIMTARIA MINERARE
SHFRYTEZIM TE**

RERES BITUMINOZE

Objekti "PATOS FSHAT"

Njesia administrative Portez

QBASHKIA FIER



MARS 2017



HYRJE

Raporti i vleresimit te ndikimit ne mjedis hartohet me kerkese te Subjektit ” *Ndermarja e sherbimeve publike Bashkia Fier*” shpk per marrjen e lejes Medisore per zhvillimin e aktivitetit minerar ne objektin Patos fshat mineral rere bituminoze zona minerare konkuruese nr.802/10.

Prodhimi realizuar nga shfrytezimi i ketij vendburimi ne zonen e kerkuar do te kete si destinacion perdorimin e tij ne industrine e ndertimit dhe te sistemit rrugor apo elementeve te tjere te infrastructures te rajonit edhe me gjere dhe do te perdoret si stabilizant ne forme te.

“Ndermarja e shërbimeve Publike Bashkia Fier , e cila ka paraqitur kerkesen per konkurrim per zpone minerare per shfrytëzim rere bituminoze me shkresën nr 519/1 prot. 14/02/2017 dhe njekohesisht Ministria e Energjitikes dhe Industrise me shkresen 1098/1 prot. Dt.27/02/2017 miraton kerkesen per aplikim per leje minerare me kariere per zonen 802/10.

Aplikimi per marje leje shfrytezimi eshte mbeshtetur ne nenin 22 “Kariere per qellime publike vendore ose kombetare “ dhe neni 23 “ Leja e shfrytezimit te karrierave per qellime publike vendore ose kombetare”, te ligjit 10 34, date 15/07/2010 “ Per sektorin minerar ne Republiken e Shqiperise “, i ndryshura.

Sa me siper duke marre parasysh interesin e qeverisjes Vendore Bashkia Fier , ne pergjigje te projekteve, objektivat e zhvillimit ekonomik, planifikimit te teritorit dhe detyrimit Ligjor kontraktual per lehtesimin e ushtrimit te veprimtarise minerare ne mbeshtetje te ligjit te mesiperme si dhe VKM Nr 942, dt. 17/11/2010, Per miratimin e procedurave dhe doklumentacionit per marrjen e lejeve minerare ne zonat e hapura nga Ministrija e energjitikes Ju ja leja per te procedura neprmjet Ndermarjeve ne juridiksion te saj “Ndermarja e sherbimeve Publike Fier” te aplikojte prane Qendres Kombetare te Bisnesit per Leje shfrytezimi minerare ne Zonen 802/10 Patos Fshat Njeia Administrative Portes .

Siperfaqja e zones minerare 802/10 eshte prone publike pem pa frut dhe parcela te caktuara dhe prone private po qe ne vazhdimsi te krzerjes se punimeve prona private do te kaloje ne proceset e shpronësimit ne perputhje me ligjet ne fuqi

QELLIMI I KESAJ PERMBLEDHJEJE JO TEKNIKE PER VEPRIMTARINE ESHTË;

- Te jape informacion per vendim-marresit per pasojat mjedisore te veprimeve te propozuara;
- Te promovojë zhvillimin miqësor dhe te qendrueshem me mjedisin duke identifikuar masat e duhura per permiresimin dhe zvogelimin e ndikimeve ne mjedis.

Rendesia e relacionit per veprimtarine eshte: Reduktimi i ndikimeve ne mjedis arrihet ne se nje zhvillim behet i qendrueshem me mjedisin. Keto ndikime jane mjaft komplekse, me te medha ne shkalle dhe per me teper shtrijne pasojat e tyre deri ne perfundim te shfrytezimit te reres bituminoze dhe rehabilitimin e siperfaqes se shfrytezuar.

Objektivat e ketij relacioni jane; Objektivat mund te ndahen ne dy kategori:

Objektivi i pare, drejtperdrejte, eshte te informoje procesin e vendim-marrjes duke identifikuar ndikimet e konsiderueshme potenciale ne mjedis dhe rreziqet e perfitimet te projektit dhe zhvillimit te propozuar.

Objektivi dyte dhe perfundimtar, afatgjate eshte te promovojë zhvillimin e qendrueshem duke siguruar qe propozimet e projektit nuk minojne burimet natyrore dhe funksionet ekologjike ose mireqenien, stilin e jetes dhe jetesen e komunitet si dhe te njerezeve qe lidhen apo varen nga ky projekt ose veprimtari.

Objektivat afat shkurter dhe te drejtperdrejte te ketij relacioni eshte :

- ✚ Permiresim nga pikepamja mjedisore i propozimit dhe projektit;
- ✚ Siguron qe burimet natyrore jane perdorur ne menyren e duhur dhe me efçente;
- ✚ Identifikon masat e duhura per zvogelimin e ndikimeve te mundshme potenciale negative te projektit apo propozimit;
- ✚ Lehteson informimin e vendim-marresit, duke perfshire vendosjen e termave dhe kushteve mjedisore per zbatimin e projektit apo propozimit.

Objektivat afatgjate jane:

- ✚ Siguron dhe mbron shendetin e njeriut;
- ✚ Parashikon dhe perjashton ndryshimet e pakthyeshme dhe demtimet serioze te mjedisit;
- ✚ Ruan dhe mbron burimet natyrore, pesiazhet e natyres dhe komponentet perberes te ekosi stem eve;
- ✚ Permireson aspektet sociale te projektit.

Identifikimi i ndikimeve ne mjedis nga zbatimi i projektit

Ne perputhje me Udhezimin Nr.6, date 27/12/2006 "Per miratimin e metodologjise se vleresimit paraprak te ndikimit ne mjedis te nje veprimtarie" me keto identifikime dhe vleresime eshte plotesuar tabela I, II dhe III e aneksit te ketij udhezimi per te analizuar ne mynyre te detajuar vleresimet sasiore te ndikimeve ne mjedis nga zbatimi i projektit te shfrytezimit te mineralit te ranor silicore .Zbatimi i kerkesave te metodologjise, sipas se ciles realizohet procesi i vleresimit te ndikimit ne mjedis (Relacioni per veprimtarine), synon:

Thjeshtimin dhe reduktimin e angazhimeve te biznesit, nepermjet ndarjes qysh ne fillim te projekteve e veprimtarive qe do t'i nenshtrohen hartimit te ketij relacioni per veprimtarine, nga ato qe nuk kane nevojte per relacion;

Lehtesimin e procedurave te komunikimit midis propozuesve dhe eksperteve te çertifikuar me organet mjedisore e ato te qeverisjes vendore;

Unifikimin e rregullave e veprimeve konkrete qe zbatohen gjate procesit;

Garantimin e rezultateve sa me te besueshme per ndikimet ne mjedis, nepermjet rritjes se cilesise se relacionit per veprimtarine;

Perputhjen e kerkesave te kesaj metodologjie dhe te veprimeve praktike qe kryhen ne zbatim te tyre, me ato qe perdoren ne BE e ne vendet anetare te saj.

Te zbatuara qe ne fazen fillestare, kerkesat e metodologjise bejne te mundur :

Identifikimin e nderveprimeve dhe ndikimeve te mundshme te relacionit per veprimtarine me elementet e veçanta te mjedisit sipas informacionit te dhene ne tabelat e aneksit perkates, çeshtjet, informacioni mjedisor, si dhe lloji i relacionit qe pergatitet ;

Vleresimin sasiore te ndikimit ne mjedis te veprimtarise ne fazen e zbatimit te saj sipas informacionit te dhene ne tabela, si dhe çeshtjet e informacioni mjedisor qe trajtohen ne kete relacion

Percaktimin e qarte te akteve ligjore dhe nenligjore qe propozuesi u referohet per zbatimin e projektit;

Percaktimin e qarte te aktoreve te tjere qe mund te ndikohen nga zbatimi i projektit dhe qe duhet te perfshihen ne procesin e relacionit per veprimtarine siç trajtohet ne aneksin perkates;

Vleresohet saktesisht nese nje veprimtari i nenshtrohet ose jo procesit te vleresimit te ndikimit ne mjedis dhe pajisjes ose jo me Leje Mjedisore.

Projekti i shfrytezimit te karrieres se reres bituminozee rrethi Fier qarku Fier ka si qellim shfrytezimin e ketij vendburimi . Ky projekt eshte zgjedhur ne menyre te atille qe te kete shfrytezim maksimal te rezervave te parashikuar dhe te kete mundesi ti shtojte ato.. Prodhimi i reres bituminoze ne zonen minerare nr. 802/5 shkon ne rritjen e prodhimit te reres bituminozei dhe sasise qe prodhohet ne te gjithë Shqiperine nga me burimet natyrore. Ky prodhim kryesisht do te perdoret per tregun brenda vendit dhe eksport.

Veprimtaria minerare eshte parashikuar te filloje ne gjashtemuorin e pare te vitit 2015 po qe se

do te miratonet ne kohen e duhur si teja mjedisore dhe teja minerare e shfrytezimit.

KUADRILIGJOR DHE ADMINISTRATIV BAZA LIGJORE

Ne zbatim te ligjit Nr 10304, date 15.7.2010, ‘Per sektorin minerar ne Republiken e Shqiperise’, me VKM Nr 347, date 29.4.2011 ‘Per miratimin e programit te veprimit 3 vjeçar ne zbatim te strategjise minerare’ per periudhen 2011 -2013 u shpallen zonat konkuruese, ne

kete plan eshte edhe zona minerare konkuruese Nr. 373/3

Per realizimin e raportit te Vleresimit te Ndikimit ne Mjedis te veprimtarise se propozuar u konsultuan dokumente mjedisore qe lidhen me politikat shtetore te mbrojtjes se mjedisit, zones ku do te hapet kariera. Pergatitja e Raportit te Vleresimit te Ndikimit ne Mjedis te aktivitetit te propozuar eshte kryer duke u bazuar ne aktet ligjore te meposhtem:

- ✓ Ligji Nr 10431, date 9.06.2011 ‘Per Mbrojtjen e Mjedisit’
- ✓ Ligji Nr. 10 440, date 7.7.2011 ‘Per Vlersimin e Ndikimit ne Mjedis’
- ✓ Ligji Nr 8897, date 16.05.2002 ‘Per mbrojtjen e ajrit nga ndotja’ te ndryshuar dhe aktet nenligjore qe rrjedhin prej tij.
- ✓ Ligji Nr 9115, date 27.02.2003 ‘Per trajtimin mjedisor te ujrave te ndotur’. te ndryshuar dhe aktet nenligjore qe rrjedhin prej tij.
- ✓ Ligji Nr 8093, date 21.03.1996 ‘Per rezervat ujore’. te ndryshuar dhe aktet nenligjore qe rrjedhin prej tij.
- ✓ Ligji Nr 10463, date 22.09.2011 ‘Per menaxhimin e integruar te mbetjeve’.
- ✓ Ligji Nr 9385, date 04.05.2005 ‘Per pyjet dhe sherbimin pyjor’. te ndryshuar dhe aktet nenligjore qe rrjedhin prej tij.
- ✓ Ligji Nr 8906, date 06.02.2002 ‘Per zonat e mbrojtura’. te ndryshuar dhe aktet nenligjore qe rrjedhin prej tij.
- ✓ Ligji Nr 10304, date 15.7.2010 ‘Per sektorin minerar ne Republiken e Shqiperise’.
- VKM. Nr 249 date 24.04.2003 ‘Per miratimin e dokumentacionit per leje mjedisore dhe te elementeve te lejes mjedisore’.
- VKM. Nr 1189, date 18.11.2009 ‘Per rregullat dhe procedurat per hartimin dhe zbatimin e programit kombetar te monitorimit te mjedisit’.& VKM. Nr 177, date 31.03.2005 ‘Per normat e lejuara te shkarkimeve te lengta dhe kriteret e zonimit te mjedisive ujore pritesë’.
- VKM. Nr 435, date 12.09.2002 ‘Per normat e shkarkimeve ne ajer ne Republiken e Shqiperise’.
- Udhezim Nr 8, date 27.11.2007 ‘Per nivelet kufi te zhurmave ne mjedis te caktuar’
- Udhezim Nr 3, date 17.05.2006 ‘Per planet e rehabilitimit te siperfaqeve te demtuara nga guroret’
- Udhezim, Nr 4 date 15 04 2013, ‘Per dekumentacionin e aplikimit per Leje Mjedisi te tipit A B dhe C ne Qendren Kombetare te Licensimit (Q.K.L.)

PERSHKRIMI I VEPRIMTARISE SHOQUAR ME HARTE ILUSTRUESE DHE FOTOGRAFI NGA OBJEKTI

A Vendodhja e objektit.

Objekti i rera bituminoze Patos Fshat ndodhet ne pjesën Kodrinore vargu kodrinave te mallakastres ,ku rreth 2 km ne veri gjarpëron lumi Gjanica. Ndodhet rreth 6km nga Qyteti i Patosit Administrativisht i përket ndarjes administrative te qarkut Fier (Prefektura Fier). Njesise administrative Portez Fshati Patos Fshat. Zona e karrierës e kërkuar për leje shfrytëzimi ndodhet ne hartën me shkalle 1: 25 000, me nomenklaturë K-34-124-A-b (Ballshi)

Siperfaqja e zones minerare, kufizohet nga pikat me koordinatat e dhëna ne tabelën e mëposhtëme:

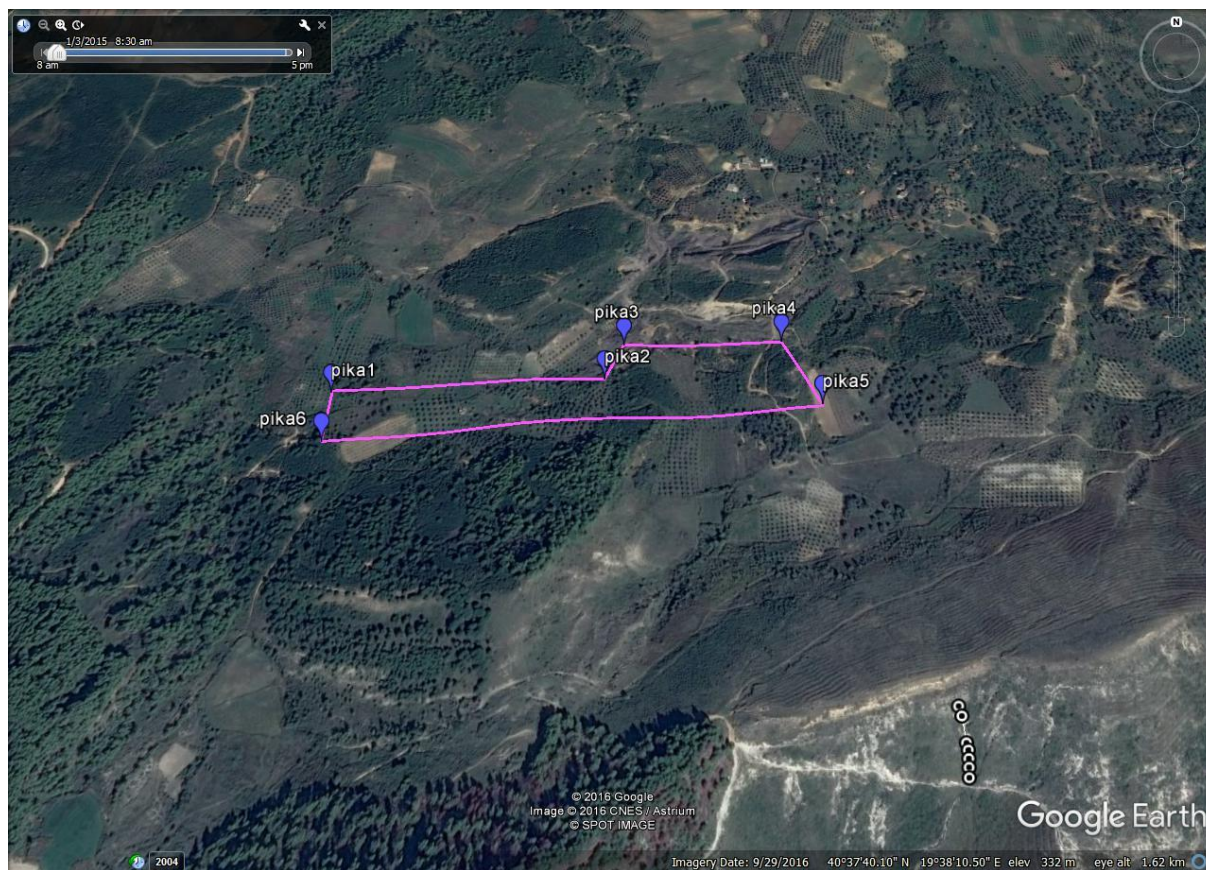
Tabela Nr 3. Koordinata e pikave kufizuese te zones se kerkuar

| | | |
|---|---------|---------|
| 1 | 4384330 | 4500380 |
| 2 | 4384735 | 4500385 |
| 3 | 4384765 | 4500455 |
| 4 | 4385000 | 4500445 |
| 5 | 4385045 | 4500325 |
| 6 | 4384330 | 4500290 |

**Objekti i kerkuar per shtyrje afati te lejes se shfrytëzimi me karriere, ka siperfaqe 0.071 km².
Ose 7.1 Ha**

Objekti i kerkuar per leje minerare ndodhet ne drejtim Jug Linde te qytetit te Patosit ne distanc vije ajrore rreth 7km nga ana admisnistrative ndodhet ne fshatin Patos Fshat nen juridiksion te Njesise administrative Portez Bashkia Fier

Pamje satelitore e zones minerare, 802/10



Ku Piketat si me poshtë

| Nr | N | E |
|----|---------------|---------------|
| 1 | 40°37'43,58'' | 19°37'52,76'' |
| 2 | 40°37'43,95'' | 19°38'09,98'' |
| 3 | 40°37'46,23'' | 19°38'11,21'' |
| 4 | 40°37'46,02'' | 19°38'21,21'' |
| 5 | 40°37'42,16'' | 19°38'23,21'' |
| 6 | 40°37'40,64'' | 19°37'52,58'' |

B Hidrografia, hidrogeologjia.

Vendburimi i rerave bituminoze Patos Fshat nga ana gjeografike ndodhet ne **Zonen kodrinore ne jug te lumit te Gjanices** .

Ne kuptimin fiziko-gjeografik ajo shtrihet midis fushes se Myzeqese dhe lugines se Vjoses ne perendim dhe jug. Shtrirja e pergjithshme veri-jug eshte 60km , kurse lindje perendim 40 km. Siprfaja e mallakasters eshte rreth 1000 km². Vendburimi jone ndodhet ne Veri Perendim te fshatit Patos Fshat dhe ne perendim te fshatit Kasnice. Pjesa me e ngritur e zones eshte pjesa jugore dhe jugperendimore e vendburimit.

Rrjeti hidrografik i zones perfshihet pellgu ujembajtes i lumit te Gjanices dhe sidomos perrenjet e krahut te majte . Perroi i Kevidollit qe ka fillimet ne karriren egzistuese te shoqerise "RAKIPI" Sh.p.k. Ushqimi kryesore i rrjetit hidrografik jane rreshjet e shiut, gje qe shprehet edhe ne regjimin e rrjedhjes vjetore .

Ne muajte e veres nje pjese e tyre shkon drejt tharjes. Kjo vjen nga mungesa e rreshjeve gjate veres dhe nga burimet e pakta nentokesore dhe ato me origjine tektonike. Per sa i perket prurjve te ngurta qe transporton rrjeti hidrografik nuk ka matje por , duke u nisur nga formacioni qe ato nderpresin, ku pjesa me e madhe eshte terigjen, rreshjet e vrullshme , bimesia relativisht e varfer , sasia e tyre do te jete e madhe.

Per sa i perket hidrogeologjise se zones dallojme dy komplekse qe jane: Skembinjet terigjene ranorik dhe shkembinjet terigjen argjilore te cilet kane koeficienta te ndryshem infiltrimi. Nga ana tjeter duke qene se teritori eshte me coptim vertikal dhe horizontal do te ndryshoj infiltrimi ne shkembinje.

Infiltrimi i madh do te beje dhe luhatjen e nivelit te ujrave nentokesore ne varesi te rreshjeve.

Relievi i zones pasqyron drejte per drejte perberjen litologjike te saj.

Tiparet morfologjike jane te larmishme dhe ne pergjithsi perputhen me strukturat gjeologjike qe i ndertojne. Per te gjithë vargjet kodrinore eshte karakteristike asimetria e shpateve te tyre , shpatet perendimore jane me te pjerrtet se ato lindore. Edhe luginat e perrenjeve dhe lumenjeve ndryshojne midis tyre nga tiparet morfologjike ,origjina dhe ndertimi litologjik. Relifet kryesore jane strukturore dhe eroziv, por nuk perjashtohet dhe ai denudues qe perfshin rreshqitje te shpateve deri ne disa hektare .

Ne formimin e ketij relieve kane ndikuar perhapja e madhe e depozitimeve terigjene me perberje argjilash , alevrolitesh dhe mbulesa e varfer bimore.

Rrjeti hidrografik i zones perfshihet pellgu ujembajtes i lumit te Gjanices dhe sidomos perrenjet e krahut te majte . Perroi i Kevidollit qe ka fillimet ne karriren egzistuese te shoqerise Ndermarja e sherbimeve publike Bashkia Fier Ushqimi kryesore i rrjetit hidrografik jane rreshjet e shiut, gje qe shprehet edhe ne regjimin e rrjedhjes vjetore .Ne muajte e veres nje pjese e tyre shkon drejt tharjes. Kjo vjen nga mungesa e rreshjeve gjate veres dhe nga burimet e pakta nentokesore dhe ato me origjine tektonike. Per sa i perket prurjve te ngurta qe transporton rrjeti hidrografik nuk ka matje por , duke u nisur nga formacioni qe ato nderpresin, ku pjesa me e madhe eshte terigjen

,rreshjet e vrullshme ,bimesia relativisht e varfer , sasia e tyre do te jete e madhe Per sa i perket hidrogeologjise se zones dallojme dy komplekse qe jane: Skembinjet terigjene ranorik dhe shkembinjet terigjen argjilore te cilet kane koeficienta te ndryshem infiltrimi. Nga ana tjeter duke qene se teritori eshte me coptim vertikal dhe horizontal do te ndryshoj infiltrimi ne shkembinje. Infiltrimi i madh do te beje dhe luhatjen e nivelit te ujrave nentokesore ne varesi te rreshjeve.

C Demografia, infrastruktura egzistuese.

Popullsia e kësaj zone përbëhet nga popullsia e qendrave të mëdha sic është qyteti i Fierit dhe nga qendrat e vogla urbane.

Per sa i perket demografise se zones mund te permendim Patos Fshat, me ne Lindje Kasnices, me popullsi mesatare dhe te larguar ne masen mbi 60% te banoreve pas vitit 1990.

Ajo i perket një zone periferike urbane të qytetit të Fierit, zonë rurale, e përbërë nga fshatrat Portez, Mbyet, Patos Fshat, Lalar, Kraps e tj

Karriera është pjesë e një zone e cila përta i perket infrastrukturës, karakterizohet nga infrastruktura të me rruge te kategorise se IV dhe te V kemi rjetin e energjise elektrike afer zones etj.

Persa i perket infrastrukturës shume rruge te brendshme jane asfaltuar. E njejta gje eshte edhe pjesen nga ana lumi deri ne karriere e cila eshte e asfaltuar me rera bituminoze.

D Ekonomia e zones dhe aktivitetet kryesore.

Aktiviteti kryesor i kësaj popullsie është kryesisht bujqësia dhe blegtoia, duke mos përjashtuar frutikulturën dhe artizanatin si dhe një pjesë e saj është e punësuar në objekte industriale që operojnë në rrethin e Fierit.

Një numur i madh i banorëve të kësaj zone, kryesisht të rinj, janë larguar në emigracion, në vendet fqinj të vendit tonë e më gjërë.

Zona ku kerkohe per leje shfrytezimi eshte me ekonomi te varfer , me zhvillim bujqesore te paket dhe ekonomia mbahet kryesisht me te ardhurat nga emigracioni , Ne zone jane bere investime kryesisht ne frtikulture si, kumbulla, rrush, dhe ullinje. Nje pjese punojne ne shoqerine e shfrytezimit te naftes ne Visoke.

E Klima e kesaj zone eshte e kushtezuar nga hapja ne perendim dhe ne veriperendim cka bene qe te jete klime e bute shpesh ndodh qe ndryshimin si i temperatures maksimale dhe minimale Gjate Janarit ndryshimet ne temperature mesatare lekundet nga 7-9C. Kushtu ndodh edhe per muajin me te ngrohte Korriku, temperature mesatare luhatet 22-26C. Me pozicionin gjeografik dhe vecorit e reljevit , e vecanrisht ekspozimi perendimore, eshte e lidhur edhe sasia e konsiderushme e rreshjeve qe bien ne kete zone. Sasia mesatare shumvjeçare lekundet nga 1077

-1100mm ne vit. Nga paraqitja e shkurter e veçorive klimatike del se ajo ka kushte te pershtatshme per zhvillimin e kulturave bujqesore. Ne kete zone jane ndertuar nje sistem kanalesh vadites te cilet duke marre ujen nga ujembledhsat dhe perroi i Gjallices zbusin thatesiren e veres.

F Bimesi ne shume pjese te saj eshte ende e pasur sidomos mbi depozitime flishore dhe mollasike. Ato perfaqesohen nga shkurre mesdhetare te cilet jane degraduar nga prerjet pa kriter. Shkurret me te perhapura jane fieretm mareja, shqopa, shkoza, menishtja, xina,dhe me rralle rrepa perralli,mersina etj u lartesia e tyre nuk i kalon 2m. Shkurret gjethe renese si : driza, lofata, murrizi etj.

I Fauna ne zonen e Patos fshat jane te perhapur gjitaret si ujku, dhelpra ,lepuri etj. Nga shpendet me shume takohen thellinxat, turtujt,pellumat e egert etj.

Te dhena mbi mineralizimin dhe karakteristikat e shtresave te ranoreve bituminoz.

Kufiri i poshtem ne teren hiqet me cfaqen e ranoreve masiv mbi argjila. Ranoret jane kokerrvegjel deri ne kokerrmadhe dhe ndonjehere zaje zhavori te shperndare ne menyre kaotike brenda ranoreve. Shtresate ranoreve shkon 0.3-3m Ne shtrishmeri keta ranore kalojne dhe ne ranore Bituminoz. Ranoret bituminoz ndertojne pjesen me te madhe te prerjes. Ranoret e shkrifet dhe ranoret alevrolitore nderthuren me ranoret bituminoz dhe shpesh kalojne facjalisht te njeri-tjetri.Ranoret bituminoze te kesaj suite jane shtrese trashe ,masive , koker mesem-imet .Argjilat jane alevrolitore ngjyre gri te

hapur Argjilat jane karbonatike ,alevrolitore ne shlif duket qarte perzierja e shkembit argjilore me pak karbonat 10-12% e perbene materjali copezore alevrolituro-ranore . Ne te verehen kokrriza kuarci, leskra muskoviti, rralle felshpatike . Ranoret e pa imprenuar me lende bituminoze jane kompakt me ngjyre gri kokervogel-mesem ,polimineral , rreth 50-60% e perben materjali copezore kokrrizot me rumbullakim jo te mire . Shpesh ranoret kalojne ne ranoro – grlqeroro-mergelore .

Perberja mineralogjike e ranoreve bituminoz.

Per sa I perket perberjes mineralogjike te ranoreve bituminoz ato jane si me poshte :

- Fraksioni alevrolitore shkon 6.8% te mases ranorike.
- Fraksionet argjilore deri 3.61% te mases ranorike.
- Fraksionet e renda si : piroksen, epidot, amfibol, kromit, hematite, limonit, pirit , markazit, dhe shume pak zirkon,granat,leukoksen 1.2-1.8%.

Permbajtja e elementeve te dobishem.

Perberja elementare eshte si me poshte :

- Lageshtia 2-6 %.
- Densiteti i bitumit 1.1 ton/m³.
- Pika e zbutjes 45 °C.
- Poriziteti 10-25 %.
- Granulometria 0.071-0.315 deri 80 mm.
- Vajra %pesh 25-40 %.
- Reshira 2.09-26.01 %.
- Asfalte 36-53 %.

Perberja kimike

- SiO₂= 44-62 %.
- Al₂O₃ = 5-9 %.
- Fe₂O₃ = 3-13 %.
- TiO₂ = 0.18-0.25 %.
- CaO = 5-11 %.
- MgO = 2-3.

Menyra e shfrytezimit te vendburimit te ranoreve bituminoz Patos Fshat Fier.

Ne hartimin e pjeses minerare te ketij studimi, percaktimin e menyres se shfrytezimit rradhen e shfrytezimit dhe elemente te tjere, jane mare ne konsiderate :

- Topografia e objektit ne zonen e shfrytezimit dhe per rreth saj te shfrytëzuar në 10 vjeçarin e parë
- Sasia e rezervave te nxjerreshme ne kuota ta ndryshme te vendburimit në pjesën e mbetur
- Sasia e mbuleses dhe e sterileve qe duhet te zhvendosen jashte zones se shfrytezimit apo mqe mund te depozitohen brenda saj .
- Koeficienti mesatar i zbulimit
- Mundesite e lidhjes se vendburimit me rrugen nacionale nepermjet rruges qe ekziston ne afersi te hyrjes se zones , me te cilen do te lidhet Objekti

- Karakteristikat fiziko-mekanike dhe gjeomeknike te formacioneve qe ndertojne vendburimin
- Sistemi i çarjeve, orientimi i tyre dhe materiali mbushes qe ndodhet ne to
- Tregues te rendesishem gjeomeknke dhe gjeoteknike si RQD dhe RMR
- Transportin e brendshem deri ne sheshin +85m me kamiona te reres dhe sterili;
- Transportin e metejshem deri ne destinacion me kamiona;

- **REZERVAT GJEOLGJIKE**

Ne llogaritjen e rezervae ne vendburimin e ranorev bituminoze ne vendburimin e Patos Fshat jane llogaritura rezerva me permbajtje bitumi deri 8.41 % te ndashem dhe te pa ndashem

Nga perlllogaritjet e bera rezulton :

Sasia e rezervave gjeologjike te te dy pakove te zones eshte :

Per pakon e dyte 591500 tone

Per pakon e pare 200000 tone

- **REZERVA TE NXJERRSHME**

Nga llogaritjet e bera ne kete objekt rezultojne te merren 791500ton. Prodhimi vjetor sipas kushtit te fitimit te konkurimit rezulton 40 000 ton/vit Jata e karieres eshte planifikuar 20 vjet

Sistemi i shfrytezimit treguesit tekniko-ekonomike te tyre.

Ne zgjedhjen e sistemit te shfrytezimit jane mare parasysh faktoret e meposhtem:

- Menyra e ngarkimit dhe transportit te sterilit
- Menyra e kryerjes se punimeve te zbulimit
- Menyra e ngarkimit dhe transportit te reres bituminoz ne brendesi te karrieres dhe jashte saj

Ngarkimi i reres bituminoz ne te gjitha sheshet e karrieres parshikohet te kryhet me eskavator me kove 1-1.5 m³

Bazuar ne sa me siper sistemi i shfrytezimit qe parashikohet te perdoret eshte i thjeshte me transport te sterilit ne distance deri 0.5 km, duke lejuar ne kete menyre depozitim e sterilit ne afersi te karrieres, ne brendesi te zones se kerkuar per shfrytezim.

Elementet e sistemit te shfrytezimit qe parashikohet te perdoret ne kete objekt jane

- Lartesia e shkalles se karrieres eshte 10m
- Gjeresia e sheshit te punes nga 8-12 m ne 20-40-150m
- Kendi i skarpates se shkalles 50-55°
- Gjeresia e shesheve perfundimtare te shkalleve 4 m
- Kapaciteti ditor 250-300 m³
- Bartja dhe transporti i mekanizuar;

• Dazimi i zone bituminoz me vendburimin e lartas njellose

- Rendimenti per dite pune efektive te punonjesve direkte 150-220 m³/dp
- Rendimenti per dite pune efektive te punonjesve gjithsej 130-180m³/dp

b) Elementet geometrike te karrieres ne gjendje perfundimtare

Duke pasur parasysh pozicionin geografik te karrieres, relievin dhe parametrat geometrike te shkalleve, karriera do te kete formen e nje stadiumi me zgjatje Juge Perendim Veri Lindje , me parametrat e me poshtem

Tabela Nr 4,Parametrat e karrieres pas 8 vitesh dhe ne fund te shfrytezimit

| Nr | Emertimi | Njesia | Vlera |
|-----------|---|-----------------------|--------------|
| 1 | Thellesia e vertikale e karrieres, | m | 10-40 |
| 2 | Numuri i shkalleve | Nr | 1-4 |
| 3 | Gjeresia e karrieres ne plan ne pjese e sipërme te saj do te jete, | m | 40-80 |
| 4 | Gjeresia ne sheshin e poshtem te karrieres, | m | 20-40 |
| 5 | Gjatesia e karrieres ne pjesen e sipërme | m | 300 |
| 6 | Gjatesia e karrieres ne pjesen e poshtme | m | 27 |
| 7 | Kendi i shuarjes se shkalleve ne varesi te shtrirjes se karrieres eshte | Grade | 45 |
| 8 | Lartesia e shkalles | m | 10 |
| 9 | Orientimi i transheve te hyrjes eshte nga qendra per ne | | VP dhe JL |
| 10 | Siperfaqja e karrieres ne plan se bashku me transhete e hyrjeve | Km² | 0.015 |

Organizimi i punes dhe fuqia punetore

Ne kushtet geografike dhe klimaterike ku ndodhet karriera , shfrytezimi i mineralit se bashku me punimet e tjera pergatitore (transhe ,rruge dhe zbulim) parashikohet te zgjate mbi 10 vjet . Ne te parashikohet te punojne :

Tabela Nr.6. Fuqi punetore e nevojshme

| Nr | Profesioni | Punonjes |
|----|------------------------|----------|
| 1 | Drejtuës teknik | 1 |
| 2 | Eskavatorist | 1 |
| 3 | Fadromist+ Buldozerist | 1 |
| 4 | Sondiste +ndihmes | 2 |
| 5 | Shofere | 2 |
| 7 | Punetore te tjere | 2 |
| 8 | Punonjes gjithsej | 9 |

Punonjes ne karriere

9

Regjimi i punes do te jete me nje nderese ne dite dhe 20-22 dite ne muaj

Punonjesit, qe do te punesohen do te jene me eksperience ne kryerjen e proceseve te ndryshme te karakterit minerar.

Pjesa ndertimore

Shfrytezimi i reres bituminoz te ketij objekti eshte nje aktivitet i mirefillte minerar i subjektit per sigurimin e lendes se pare te prodhimit nenprodukteve, me qellim perdorimin ne nderitimin e rugeve dhe elementeve te tjere te infrastruktures rrugore.

Per hapjen , pergatitjen , shfrytezimin e reres bituminoz, perpunimin e tij dhe kryerjen e proceseve te tjera te sherbimit te makinerive dhe pajisjeve parashikohen te ndertohen objektet e permendura me poshte:

Rruget automobilistike per hapjen dhe shfrytezimin e objektit

Prer hapjen e objektit parashikohet te hapet nje rruge me gjatesi 0.43 km me gjeresi 6-8 m dhe pjeresi 6-7%.

Ne ane te rruges do te ndertohet dhe nje kanal i cili do te sherbeje per kullimin e ujrave .

Objektet industriale e te sherbimit te makinerive dhe pajisjeve

Ne objekt nuk parashikohen te ndertohen objekte industriale dhe te sherbimit per qellime te ndryshme do te perdoren kontejnere perkates .

Objekte siperfaqesore dhe sociale

Qe ne fillim te aktivitetit te tij subjekti parshikon ndertimin e instalimin e nje kompleksi kontejneresh dhe te disa objekteve te tjera ,te cilat do te sherbejne per mbledhje te ndryshme, lenien e urdhrave te punes zyra dhe vend roje

Furnizimi me energji elektrike dhe telefoni.

Gjate shfrytezimit te reres bituminoz nuk parashikohet te perdoren makineri dhe pajisje te ndryshme te cilat punojne me energji elektrike

Makinerit jane te gjitha me motor me diegie te brendeshme krysisht me naftë.

Lidhja telefonike e objektit me subjektin do te behet me telefona mobile

Objekti i marrjes se ujit .

Per qellim te perdorimit te ujit gjate shpimit si dhe te sperkatjes se materialit te rrezuar apo te sperkatjes se rugeve te transportit ne kariere parashikohet te merre uje me bot ,

Pjesa ekonomike Investimet

e parashikuara

Per venien ne shfrytezim te objektit te anorit bituminoz “Fshat Patos”, parashikohen te kryen investimet e me poshteme

| | |
|---|-----------------------|
| Investimet per rruge sheshe e sitemime | 510 000 leke |
| ✚ Investime per rruge sheshe e sistemime | 430 000 leke |
| ✚ Investime per mure mbajtes | 80 000 leke |
| Investimet per ndertesa industriale - | 3 000 000 leke |
| Investimet per ndertesa sociale | 1000 000 leke |

Te gjitha investimet e parshikuara do te kryen brenda nje periudhe 2 vjeçare qe ndahet ne dy faza investimesh

Tabela Nr.7. Grafiku u kryerjes se investiemve ne vite

| Nr | Emertimi i investimeve | Vlefte totale 000leke | Faza e pare | Faza e dyte |
|----|---------------------------|--------------------------|-------------|-------------|
| | | | Viti 2014 | Viti 2015 |
| 1 | Rruge,ndertim montime etj | 4510 | 2100 | 2410 |
| 2 | Makineri pajisje | 65532 | 25000 | 40532 |
| 3 | Totali i investimeve | 70042 | 27100 | 42942 |

LLOJI, VOLUMI, KONSUMI DHE PRODHIMI I LENDEVE TE PARA SIPAS SHTOJCES I TE UDHEZIMIT NR 4. DATE 15.4.2013;

Ne kete veprimtari minerare do te behet shfrytezimi i reres bituminoze rrethi Fier. Ky prodhim do te realizohet duke perdorur teknologji te perparuar Evropiane ne zbulimin dhe shfrytezimin dhe ne shfrytezimin e reres bituminoze Ne kete karriere eshte parashikuar te prodhohet ne nje 40 000/m³vite .Per realizimin e ketij prodhimi duhet te realizohet nje volum zbulimi prej 153603m³/. Materiali i zbulimit do te jete kryesisht material argjilor. Materiali argjilor do te perdoret per rehabilitimin e siperfaqes se shfrytezuar.

SHTOJCA I - Te dhena specifike per lendet e para.

TABELA Nr. 1 - Lendet e para

| Nr. | EMERTIMI | Po | Jo | Nqse Po pershkruaj(Tipin sasine&burimin) |
|-----|---|----|----|--|
| 1 | A perdorin lende te para? | | jo | Po do te perdoret per rrezimin e reres bituminoze me puse sondash dhe birr ate shkurtera te cilat me te hollesishme jepen ne studimin tekniko ekonomik |
| 2 | A perdorin material ndihmese? | | jo | Jo |
| 3 | A perdorin lende djegese dhe ose energji? | Po | | Po perdoret nafte per sonden e shpimit,ekskavatorin, fadromen automjeti te transportit |
| 4 | A perdorin kimikate sintetike/laboratorike? | Jo | | Jo se nuk jane te nevojshme |

TABELA Nr. 2 - Perdorimi/sigurimi i energjise.

| Nr. | EMERTIMI | Po | Jo | Nqse Po pershkruaj(Tipin sasine&burimin) |
|-----|---|-----------|-----------|--|
| 1 | A perdorin energji? | | Jo | Te gjitha makinerite do te punojne me diegie te brendshme krysisht nafte. Energjia elektrike do te perdoret vetem gjate nates per ndricimin e zonesme objekte dhe per rojen..Energjia elektrike do te merret nga rrjeti i fshatit qe kalon ne afersi me vendburimin. |
| 2 | A prodhohet kjo energji ne territorin e impiantit apo sigurohet nga burimet te tjera? | Po | | Nuk prodhohet mbasi nuk eshte e nevojshme. |
| 3 | Konsumi i lendeve diegese per sigurimin e energjise ne se prodhohet ne impiant/instalim ? | | Jo | Nuk ka |
| 4 | Informacion tjetër sqarues ? | | Jo | |

TABELA Nr. 3 – Konsumi i energjise dhe ujit.

| Nr. | KONSUMI I ENERGJISE | |
|-----|-----------------------------|--|
| | BURIMI | Konsumi ditor dhe total ne baze viti (kwh/g. t/g dhe te ngjashme) |
| 1 | Energji elektrike | 10 kw/dite dhe 2600 kw/vit |
| 2 | KONSUMI I UJIT | |
| 3 | Burimi i furnizimit | Konsumi ditor dhe total ne baze viti (m³) |
| 4 | Rrjeti publik | Furnizimi do te behet me bote dhe do te perdoret per shpimin e birave dhe do te behet sperkatja e rruges |
| 5 | Pus personal | Nuk do te kete. |
| 6 | Informacion tjetër sqarues? | Konsumi ditor 2 m ³ ,kosumi vjetor 520 m ³ |

a) Informacion i detajuar per shkarkimet ne mjedis sipas shtojces Nr.II

1. Shkarkimet ne mjedis dhe mbetjet.

1.1 Shkarkimet ne ajer.

| Nr. | PYETJE | Po | Jo | Nqse pershkruaj(Tipin sasine & burimin) | Po |
|------------|---|-----------|-----------|--|-----------|
| 1. | A ka shkarkime ne ajer(nga oxhaqet)? | | Jo | | |
| 2. | A ka shkarkime ne ajer(nga burimet te shperndara)? | | Jo | | |
| 3. | A ka errera te kqija nga shkarkimet? | | Jo | | |

1.2 Shkarkime te ujerave te ndotura

| Nr. | PYETJE | Po | Jo | Nqse Po pershkruaj (Tipin sasine & burimin) |
|------------|--|-----------|-----------|--|
| 1. | A ka shkarkime te ujerave te ndotura? | | Jo | |
| 2. | A ka ujerave te ndotura me natyre toksike? | | Jo | |
| 3. | A ka shkarkime ne rrjetin e kanalizimeve? | | Jo | |
| 4. | A behen shkarkime ne siperfaqet ujore? | | Jo | |
| 5. | Ujerat e ndotura (m ³ /dite) | | | |

Shkarkim nga ujerat e ndotura nuk do te kete mbasi proçesi teknologjik nuk kryhet ne njome. Shkembinjat ku do te zhvillohet aktiviteti nuk jane shkembini ujembajtes por ne lartesine e sipërme dhe per ate pjese qe do te ushtrohet aktiviteti por uji zbret ne thellesite e meposhteme. Ne te gjithë teritorin rreth vendburimit nuk eshte takuar asnje burim uji. Shkarkime te ujerave te ndotura nuk do te kete . Ne kohen me rreshje ujerat e shiut brenda siperfaqes se shfrytezimit do te mblidhen me anan e kanaleve dhe do te futen ne tre vaskadeksntimi te cilat do te ndertohen ne afersi te perroit ne afersi. Ujerat e karrieres duke kaluar ne keto tre vaska do te dalin te pastra dhe

te tilla do te derdhen ne perroit prane. Mbetjet argjilore qe do te grumbullohen ne keto vaska do te nxirren me ndihmen e ekskavatorit dhe do te depozitohen ne hapsiren e shfrytezimit ku do te depozitohen sterilet te cilat do te sherbejne si material per rehabilitimin. Gjate gjithë perimetrit te karrieres ne kuota me te larta do te ndertohet nje kanal i cili do te grumbulloje ujerat jashte karriere dhe nuk do ti lejoje te futen ne teritorin e karrieres qe te ndoten por do te derdhen ne perua te pastra.

Ndotja e ujrave siperfaqesore dhe atyre te nendheshem eshte pasoje e thujase te gjitha veprimtarive aktuale urbane, industriale dhe bujqesore. Ndotja historike po kontribuon gjithashtu ne cilesine e ulet te shume ujrave siperfaqesore. Ujrat e zeza urbane paraqesin problem te vecante si pasoje e grumbullimit jo te plote dhe aspak efikas dhe mungeses se

trajtimin te tyre por ne rastin konkret nuk kemi te tilla.. Rrjetet ekzistuese nuk jane mirembajtur dhe as nuk jane zgjeruar per te perballuar urbanizimin e shpejte qe ka ndodhur keto dhjete vitet e fundit, nje pjese e madhe e te cilit eshte i shperndare, duke.Pjesa me e madhe e fshatrave , kombinojne sistemet e kanalizimit te ujrave te zeza dhe mbledhjes se ujit te shirave te rrembyeshem qe shkarkohen direkt ne ujin siperfaqesor. Kanalet e ujerave te zeza shpesh jane me te vegjel se permasat normale, te care ose te bllokuar si pasoje e mirembajtjes se dobet.

SHKARKIMET NË AJËR

| | PO | JO | Nqse PO përshkruaj (Tipin, sasinë & burimin) |
|--|----|----|---|
| A ka shkarkime në ajër (nga oxhaqet) | | x | Oxhaku me dru tymrat e oxhakut Brenda normave |
| A ka shkarkime në ajër (nga burime të shpërndara)? | | x | |
| Shkarkimet a janë toksike? | | x | |
| A ka erëra të pakëndshme nga shkarkimet? | | x | |

SHKARKIME TË UJËRAVE TË NDOTURA

| | PO | JO | Nqse PO përshkruaj (Tipin, sasinë & burimin) |
|--|----|----|--|
| A ka shkarkime të ujërave të ndotura? | | x | |
| A kryhet trajtimi i ujërave të ndotura? | | x | |
| A ka ujëra të ndotura toksike? | | x | |
| A bëhen shkarkime në rrjetin e kanalizimeve? | | x | |
| A bëhen shkarkime në sipërfaqet ujore? | | x | |
| Jepni sasinë e ujërave të ndotura (m3/ditë) | | | |

MBETJET E NGURTA

| | PO | JO | Nqse PO përshkruaj (Tipin, sasinë & burimin) |
|--|---|----|--|
| A gjenerohen mbetje të ngurta? | x | | Po keto mbetje to te jene shume vogla (si toka vegjetale dhe ranore shterpe qe vendosen siper reres bituminoze te cilat do te sistemohen brena siperfaqes se licencuar dhe me pas do te perdoren ne sheshet e shkallet qe do terehabilitohen |
| A gjenerohen mbetje të ngurta të rrezikshme? | | x | Pasi nuk ka. |
| Të asgjësuar në territorin e impiantit/instalimit? | | x | |
| Përshkruani mënyrën e asgjësimit | Hiri eshte i riciklueshem dhe perdoret nga fshataret per pleh | | |

Mbetje te ngurta ne kryerjen e veprimtarise minerare nuk do te kete por do te kete vetem mbetje argjilore te perziera me ranore shterpe te cilat do te jene parashikuar te jene

16,625m³/vit, dhe per 8 vitet e lejes jane parashikuar 578600m³. Keto sterile fillimisht do te depozitohen ne sheshin i planifikuar ne projekt dhe me mbrapa kur te krijohet hapsira e shfrytëzuar do te vendoset atje. Ne perfundim te shfrytëzimit ne karriere nuk do te kete mbetje mbasi do te sistemohen ne hapsiren e shfrytëzuar per rehabilitimin e sajë.

PËRDORIMI/ PRODHIMI I ENERGISË

| | PO | JO | Nqse PO përshkruaj (Tipin, sasinë & burimin) |
|--|----|----|--|
| A përdoret energji? | x | | Tension i mem 380KV fuqia e istaluar 10kv |
| A prodhohet kjo energji në territorin e impiantit? | | X | |
| A keni informacion tjetër? | | X | |

ZHURMA & VIBRACIONET

| | PO | JO | Nqse PO përshkruaj (Tipin, sasinë & burimin) |
|-------------------------------|----|----|---|
| A gjenerohen zhurma? | x | | Po por do te jene te lehta nga puna e makinerive si fadroma . makina transporti dhe sonda e shpimit ku thellesia maksimale e birave do te jete deri 11 ml,(keto bira do te sherbejne per futjen e ledes plasese bashke me kapsollen ku me pas do te behet shperthimi i tyre dhe do te realizohet rrezimi i reres bituminozee) |
| A gjenerohen vibracione? | | x | Jo sepse ngarkesat e lendes plasese jane shume te vogla rreth 0.35kg/ton Makinerite e tjera nuk krijojne vibracione |
| A gjenerohen zhurma në sfond? | | X | |

Per sa i perket nivelit te zhurmave ne objektin e studjuar tani per tani jane te nivelit pothuajse minimale. Zhurma do te kete vetem ne nderresen e pare nga makinerite e karriere se qe vihen ne levizje. Makinerite do te jene te reja dhe zhurama e tyre do te jete minimale. Punonjesit e sondes se shpimi,ekskavatorit,automjetet e transportit do te jene te paisur me aparat kunder zhurmes(kufje). Ne afersi te objektit qe kerkohet te kryhet aktiviteti minerar nuk ndodhen shtepi dhe keto jane shume larg

Per sa i perket nivelit te zhurmave ne objektin ku sot zhvillohet aktivitet minerar tani per tani jane te nivelit minimal. Zhurma te lehta do te kete vetem nga makinerite e firmes si sonda shpimi, ekskavator per germim dhe ngarkim sit e sterilët dhe te reres bituminozee, automjete per transportin e sterilët dhe te reres bituminoze,

Fluksi dhe kohezgjatja e shkarkimeve(per çdo pike/burimi shkarkimi)

| Nr. | Rrjedhja (volume i shkarkuar); Jo | | | |
|-----|--------------------------------------|------------------------|---------------|-------------------|
| 1. | Vlera mesatare/ditore | N. m ³ /d | Maks/dite | m ³ /d |
| 2. | Vlera maksimale/ore | N. m ³ /ore | Rrjedhje min. | m.s-1 |
| 3. | Faktore te tjere | | | |
| 4. | Temperatura | °C (max) | °C (min) | °C (vlera mes.) |
| 5. | Burimet e djegies: | | | |
| 6. | Vlerat e volumit te dhene si; | | | |

Karakteristikat e shkarkimit ne ajer

Numuri referues i pikes se shkarkimit

| Parametri | Perpara trajtimit | | | | Perskrim i shkurtër i trajtimit | Pas trajtimit (filtra etj) | | | |
|-----------|--------------------|-------|--------|-------|---------------------------------|----------------------------|-------|--------|-------|
| | mg/Nm ³ | | Kg/ore | | | mg/Nm ³ | | Kg/ore | |
| | Mes. | Maks. | Mes. | Maks. | | Mes. | Maks. | Mes. | Maks. |
| Jo | Jo | Jo | Jo | Jo | Jo | Jo | Jo | Jo | |
| | | | | | | | | | |

Periudhat kur ndodhin shkarkimet

| Kohezgjatja e shkarkimit (mesatarer) | min/ore | Ore/dite | Dite/vit |
|--------------------------------------|---------|----------|----------|
| Jo | Jo | Jo | Jo |
| | | | |

1.8 çÇlirimi i zhurmes ne mjedis Jo

| Kohezgjatja e shkarkimit (mesatarer) | min/ore | Ore/dite | Dite/vit |
|--|---------|----------|----------|
| Mjediset/Godinat e instalimit te impjantit | Jo | Jo | Jo |
| Vendndodhja 1: | Jo | Jo | Jo |
| Vendndodhja 2: | Jo | Jo | Jo |
| Vendndodhja 3: | Jo | Jo | Jo |
| Vendndodhjet e ndjeshme te zhurmes | Jo | Jo | Jo |
| Vendndodhja 1: | Jo | Jo | Jo |
| Vendndodhja 2: | Jo | Jo | Jo |
| Vendndodhja 3: | Jo | Jo | Jo |

2. Shkarkimet e ujerave te ndotura 1.Pika e shkarkimit

| | |
|---|----|
| Nr. Ref. i pikes se shkarkimit(numuri referues duhet te jete i njejte me numurin e shkruar ne harten e instalimit te impjantit | Jo |
| Burimi i shkarkimit | Jo |
| Vendndodhja: | Jo |
| Kodinatat ne sistemin shteteror te koordinatave | Jo |
| Emri/Emertuesi i marresit | Jo |

2.Informacion i detajuar per shkarkimet e lengeta.

Sasia e shkarkuar Jo

| | m ³ Jo | Sasia maksimale/dite | m ³ Jo |
|-----------------------------------|-------------------|----------------------|-------------------|
| Sasia maksimale/ore | m ³ Jo | | |
| Periudhat e shkarkimit (mesatare) | min/ore Jo | ore/dite Jo | dite/vite Jo |

3. Karakteristikat e shkarkimeve te ujerave te ndotura.

| Parametri | Mesatarjamaks. e vleres/ore(mg/l) | Mesatarjamaks. | Kg/dite | Kg/dite | Vlera mesatare maks. ne ore (mg/l) | Vlera ditore e mesatare maks. (mg/l) | kg/ dite | Kg/v it |
|-----------|---|----------------|---------|---------|--|--|-------------|------------|
| Jo | Jo | Jo | Jo | Jo | Jo | Jo | Jo | Jo |
| | | | | | | | | |

Cilesia e ujrave

Ne zonen ne afersi te vendit ku do zbatohet projekti nuk takohen ujera siperfaqesore por vetem ujra te perroit ne afersi te cilet jane te pastra kimikisht dhe baktejalisht sepse ne te nuk shkarkojne mbeturinat e fshatarve qe jetojne pasi disa shtepi qe ndodhen jane larg ketij perroi..

a) Pikat ku do te kryhen shkarkimet ne ajer dhe ku do te shkarkohen ujerrat e ndotura (vetem pasi te kene permbushur cilesine e kerkuar e cila percaktohet ne aktet ligjore perkatese). Keto pika duhet te pasqyrohen ne harten e posa?me me koordinatat perkatese.

Shkarkimet ne ajer nuk do te kete por siperfaqja ku do te kryhet aktiviteti minerar jane te percaktuar ne harten topografike ne shkallen 1:1000 dhe 1:25 000 . Pikat e shkarkimit ne ajer jane te percaktuara(Brenda lejes) kryesisht pikat ku do te kryhet aktiviteti i shfrytezimit. Objekti ku do te kryhet veprimtarria minerare eshte nje objekt i hapur karriere. Pikat eshkarkimit ne ajer do te jene pikat dhe vendet ku do te kryhen proçeset e punes si :

- Proçesi i zbulimit.
- Proçesi i shpimit te birave por shume te pakta pasi hapen vetem ne reren bituminozedhe jo ne sterile pasi ato jane material argjilor dhe nuk kane nevoje.
- Proçesi i ngarkimit te sterilite ne frontet e zbulimit..
- Proçesi i ngarkimit te reres bituminoze ne frontet e prodhimit.
- Proçesi i rehabilitimit te hapsires se shfrytezuar.

Te gjitha keto proçese do te kryhen ne territorin e karrieres ku do te zhvillohet edhe veprimtaria minerare Pikat ku do te kryhen shkarkimet (zona ku do te kryhet aktiviteti minerar) ne ajer jane te percaktuar ne harten topografike ne shkallen 1:25 000 brenda kufijeve te konturit.

Shkarkim nga ujerat e ndotura nuk do te kete pasi aktiviteti i ketij shfrytezimi nuk krijon.

Ne te gjithë teritorin rreth vendburimit nuk eshte takuar asnje burim uji. .Shkarkime te ujrave te ndotura nuk do te kete . Ne kohen me rreshje ujerat e shiut brenda siperfaqes se shfrytezimit do te mblidhen me anan e kanaleve dhe do te futen ne tre vaska deksntimi te cilat do te ndertohen ne afersi te perroit . Ujerat e karrieres duke kaluar ne keto tre vaska do te dalin te pastra dhe te tilla do te derdhen ne perroin prane. Mbetjet argjilore qe do te grumbullohen ne keto vaska do te nxirren me ndihmen e ekskaavatorit dhe do te depozitohen ne hapsiren e shfrytezimit.Gjate gjithë perimetrin te karrieres ne kuota me te larta do te ndertohet nje kanal i cili do te grumbulloje ujerat jashte karriere dhe nuk do ti lejoje te futen ne territorin e karrieres qe te ndoten por do te derdhen ne perua te pastra.

Indetifikimi i ndikimeve - Permes te cilit u percaktua nderveprimi mjedis-projekt i prodhimit te reres bituminozee ne objektin Patos Fshat dhe u indetifikua ndikimet e mundeshme gjate kesaj faze sipas receptoreve te mjedisit.

Vleresimi i ndikimeve - Ekspertet mjedisore te fushave te ndryshme bene perpjekje per matjen e gravitetit te ndikimeve dhe u vleresuan me argumentime shkencore.Vleresimi i Sinjifikances ka te beje me vete rendesine e ndikimeve dhe eshte faza me e rendesishme per zbatuesit e projektit sepse argumenton çdo ndikim negativ dhe perafroon ate, me objektivist me teresine e bashkeveprimeve midis projektit dhe mjedisit. Kriteret e perdorur per vleresimin e rendesise se ndikimeve variojne dhe drejtohen kryesisht nga vlerat e mjedisit te ndikuar.

Shtrirja fizike dhe kohezgjatja e ndikimeve te indentifikuara (Shkalla)

Shtrirja fizike- Vlereson sipërfaqen apo dimensionin hapsinore te nje ndikimi te dhene ne raport me burimin qe gjeneron ate ndikim, p.sh. ndikimi ne toke eshte nje ndikim saktesisht i percaktuar i cili mund te matet , por ne se do te zhvillohet erozion ateherë ndikimi zhvendoset si ne permase fizike ashtu dhe te proceseve dhe roleve tokesore.

Kohezgjatja e ndikimit - Vlereson se sa do te zgjase nje ndikim i caktuar ne dimensionin kohe (ndikim i perhershëm apo i perkoshëm). Ndersa te gjitha ndikimet e tjera negative ne mjedis jane te perkoshme, si shkarkimet e aluvjoneve llumrave dhe ujit sipas veprave qe kryejne funksionet e procesit te prodhimit te reres bituminoze .

Kthyeshmeria -Vlereson mundesin e kthimit te mjedisit te ndikuar ne gjendjen e tij te me pareshme (aftesia per tu rehabilituar dhe regjeneruar)

-Rendesia - Realizon nje vleresim total te tre permaseve te me sipërme dhe njekohesisht thekson vemendjen qe duhet pature per administrimin e ndikimit.

Lloji i ndikimeve te indentifikuara (direkte dhe jo indirekte)

Tabela e indentifikimit te ndikimeve te mundeshme negative ne toke.

| | Ndikimi i mundshem | Sqarim |
|---|--|--|
| 1 | Derdhja pa dashje e vajrave dhe lubrifikanteve nga mjetet e punes. | Behet fjale per ndonje rast te rralle te rrejedhjes gjate difekteve dhe çarje te tubave. dhe sotokartit. Dhe nderrimit te vajrave ne makinerite e karrieres per prodhimin e reres bituminozee. |

3 **Tabela e indentifikimit te ndikimeve te mundeshme negative ne ajer.**

| | Ndikimi i mundshem | Sqarim |
|---|--|---|
| 1 | Shkarkimi i gazrave ne sasi minimale nga lenda djegese | Sasia e gazrave nga djegja e karburantit fosil qe do te shkarkohet nga karburantit qe djegin mjetet motorrike. Eshte standart i teknologjise se prodhimit te mjeteve dhe i karburantit. |
| 2 | Emetimi i zhurmave nga puna e makinerive te karrieres. | Vlerat standart te emetimit te zhurmave sipas teknologjise se prodhimit te makinerive, kontroll teknik te makinerive te karrieres.. |
| 3 | Emetimi i nxetesisë dhe zhurmes nga shpderthimi i lendes plasese | Nuk do te kete emetimte nxetesisë |

Tabela e indentifikimit te ndikimeve te mundeshme negative ne biodiversitet.

| | Ndikimi i mundshem | Sqarim |
|---|--------------------------------|--|
| 1 | Shqetesim i mundshem i faunes. | Po mund te kete si pasoje e levizjes se njerezve dhe mjeteve, por i perkoshem. |

Mbas vleresimit profesional dhe kosultimit me specialistet perkates u arrit qe te kihet parasysh ne planin e manaxhimit nga subjekti keto gjera :

Rreziqe me pasoja ne mjedis

1. Demtim habitatesh dhe fole speciesh ne zonen ku do te kryhet shfrytezimi.
2. Renien e ndonje zjarri ne ambjentin e zones se shfrytezimit.

Rreziqet me pasoja ne mjedisin human dhe ekonomik

- Aksidentet e punonjesve gjate procesit teknologjik ne objekt.
- Aksidentet si pasoj e renies se zjarrit.

Duke kuptuar se probabiliteti qe secili nga skenaret e me siper te ndodhin do te varen shume nga masat qe do teparashikohen dhe zbatohen ne Planin e Manaxhimit.

Rendesia e ndikimeve negative.

Vleresimi i rendesise se ndikimeve d.m.th.sa ushtrohet ndikimi ne mjedisin natyrore dhe social ekonomik. Brenda konceptit kohe eshte nje nder aspektet me te rendesishem per te vlersuar masen e vertet te ndikimit ne mjedis te veprimtarise se ndertimit dhe funksionimi te projektit. Qellimi per te vlersuar rendesin e ndikimit ne mjedis eshte qe veprimtaria te vleresohet ne menyre objektive si dhe te propozohen masa me efektive per minimizimin e ndikimeve thelbesore. Kriteret nga jemi nisur per te percaktuar rendesin e ndikimit ne mjedis jane:

Rendesia ekologjike.

Kriteret lidhur me rendesin ekologjike perfshijne funksione mjedisore te ekosistemeve dhe vlerat estetike.

- Efektet ne habitatin e bimeve dhe kafsheve.
- Speciet e rralla dhe ne zhdukje.
- Kapacitetin mbajtes te ekosistemit, ndjeshmerine dhe qetesin e kafsheve.

Rendesia sociale.

Efektet biofizike perkthehen ne efekte mbi faktore te vlersuar nga njerezit. Shqetesimet e me poshteme influencojne ne perceptimet e vlerave mjedisore :

- ✚ Efekte ne shendetin human dhe sigurise .
- ✚ Humbje potenciale e llojeve dhe vlerave potenciale. ✚ Vlera rekreacioni dhe estetike.
- ✚ Nevojat e shoqerise per burime natyrore dhe sherbime sociale. ✚ Nevojat per transport dhe infrastrukture tj eter.
- ✚ Efekte demografike.

Standartet mjedisore.

Standartet mjedisore jane mjetet me te zakonshme per te vlersuar ndikimin ne mjedis. Keto standarte jane kushtet mjedisore apo kufijt limit, brenda te cileve besohet se arrihen objektiva sociale dhe mjedisore p.sh. vlerat e lejuara te shkarkimeve ne ajer, uje apo mjedis te tjera.

Rendesia statistikore.

Disa karakteristika mjedisore mund te pesoj ndryshime nga forma e shfaqes natyrale. Nje vleresim i rendesise statistikore mund te realizohet per te parashikuar nje shkalle te pritshme variabilitet. Ky peraftrim eshte shpesh i kufizuar per shkak te mungeses se njohurive dhe te dhenave per varjabilitetin e parametrave te natyres te trasheguara ne sistemet natyrale. Per kete nevojitet monitorim i vazhdushem i aktivitetit.

- **Mundesia e zbutjes se ndikimeve dhe argumentimet perkatese nese per ndikime te caktuara nuk mund te merren masa zbutese.**

Vleresimi i rëndësise të ndikimeve në mjedis të aktivitetit të prodhimit të reres bituminoze

| Receptori i ndikimit | Shtrirja fizike madhësia | Kohezgjatja | Kthyeshmëria | Rëndësia shumatore shtrirjes, kohezgjatja dhe kthyeshmëria. | Nevojat për masat zbutëse. |
|--|---------------------------------|--------------------|---------------------|--|--|
| TOKA | | | | | |
| Gjenerim dherash dhe mase inertesh. | Lokale | Perkoshem | PO | I parendesishem | Nevojitet sistemimi i tyre. |
| Ndikim në gjenerim mbetjesh ambalazh. | Lokale | Perhershem | Po | I pa rendesishem | Vendosja |
| Zenja e një sipërfaqe të ndertimit të gjithë objektet e Karriera e reres bituminoze rrethi Fier qarku Durres | Lokale | Perhereshme | Jo | I pa rendesishem | e koshave të për grumbullimin e Pyllezimin e mudeshem për rreth objekteve të Karriers e reres bituminoze |
| BIODIVERSITET | | | | | |
| Shqetësimi i faunes në zone | Lokale | Perkoshem | Po | I pa rendesishem | Duhet të kontrollohet se mos folezizon në zonën e ndertimit |
| Ujrat | | | | | |
| Shkarkim i aluvioneve në impiantin e pastrimit të ujërave të | Lokale | I perkoshem | Po | I rendesishem vetëm për momentin | Shkarkimi i aluvioneve do të bëhet sa herë që ai mbushet |
| Shkarkimi i llumit nga gropat dekantimit | Lokale | Ciklik | Po | I rendesishem për momentin | Shkarkim në një gropë dekantimi para derdhjes në perrua. |
| AJER | | | | | |
| Zhurmat nga makineritë e prodhimit të reres bituminoze | Lokale | I perkoshem | Po | I pa rendesishem | Zhurmat e tyre janë të standartizuara nga uzinat e prodhimit të makinerive |
| Shkarkimi i gazrave nga motorrat që punojnë me lëndë djekëse fosile. | Lokale | I perkoshem | Po | I pa rendesishem | Të bëhet kontrolli i cilimit të gazrave në skrapamentot e makinerive. |

- **Zonat e ndjeshme ndaj ndikimeve te projektit si: zona te mbrojtura, habitate, qendra te banuara, burime ujore, zona arkeologjike etj.**

Gjate funksionimit te karrieres se reres bituminoze rrethi Fier do te kete ndikime ne :

Habitatet. Habitatet ne shfrytezim do te permisohen me pyllzimin per rreth objekteve te Karrieres se reres bituminozee rrethi Fier qarku Durres.

Qendrat e banuara. Ne qendrat e banuara do te ndikoj per mire si ne punesimin e personelit te sherbimit ne funksjonim te kariera e reres bituminoze dhe ne infrastrukturen automobilistike e cila do te rikonstruktohet nga subjekti **Ndermarja e sherbimeve publike Bashkia Fier** qe do te veri ne shfrytezim karrieren e reres bituminozee .

Burimet ujore. Per sa i perket ujrave siperfaqesore funksionimi i projektit do te paksoje ujin ne rrjedhen e perroit nga marrja e ujit per proces teknologjik. Ndersa burimi nentokesore nuk preken mbasi nuk ka te tille ne ate zone.

Zona arkeologjike dhe te mbojtura . Ne rajonin tone nuk ka vende arkeologjike.

Shkarkimi aluvioneve ne impiantin e pastrimit te ujrave te

Ndikimet ne mjedisin nderkufitare te projektit

Per sa i perket ndikimeve ne mjedisin nderkufitare te funksjonimin te projektit tone per momentin nuk ndikon, mbasi ndodhet large.

Ndikimet pozitive ne mjedisin e zones se projektit

Per sa i perket ndikimeve pozitive ne mjedisin e zones se karrieres se reres bituminozee ato jane si me poshte

- ✚ Shfrytezimi i lendes se pare qe jane rere bituminoze.
- ✚ Ndertimi i infrastruktures rrugore e cila do te perdoret nga banoret ezones.
- ✚ Zona qe ishte e çveshur do te pyllzohet per rreth objektit dhe do te ndikoj ne rregullimin e pejsazhit
- ✚ Do te punsohen disa punonjes ne objekt do te permisoj kushtet e jeteses se punonjesve.
- ✚ Do te shtoje prodhimin e reres bituminozee ne rang kombetare dhe do te zbus nevojat per kete lende te pare qe jane shume te medhaja.

b) Masat per kapien dhe trajtimin e ndotjes dhe shkarkimeve ne mjedis sipas Shtojces III qe synojne:

❖ **Zbatimin e alternativave me te mira te disponueshme per parandalimin, ose kur eshte e praktikueshme, per reduktimin e shkarkimeve nga instalimi/ impjanti.**

Kryerja e aktivitetit minerar te shfrytezimit te reres bituminoze eshte parashikuar te behet duke marre te gjitha masat per parandalimin, ose kur eshte e praktikueshme, per reduktimin e shkarkimeve nga instalimi/ impjanti dhe makinerite e karrieres qe do te perdoren per prodhimin e reres bituminoze dhe per zbulimin e pakos produktive. Te gjitha makinerite qe do te instalohen ne kete karriere do te jene te reja dhe te paisura me filtra per shkarkimin e gazerave dhe reduktimin e shkarkimin e tyre ne mjedis. Ne kete karriere shkarkimet nga makinerite do te jene minimale mbasi dhe puna qe do te kryhet aty nuk do te jete me intesitet te larte.

Vleresimi i ndikimeve te mundeshme si pasoje e veprimtarise behet duke u nisur edhe nga nje sere faktoresh qe lidhen me natyren e veprimtarisesi: **teknologjine e perdorur, mynyren e operimit, sasia e prodhimit te reres bituminoze , mbetjet te gjeneruara te gjitha keto nen kontekstin e mjedisit fizik, biologjik dhe social-ekonomik.**

Funksjonimi i karrieres se reres bituminozee shoqerohet me ndikime mjedisore qe do te paraqiten si me poshte: Per nga natyra e veprimtarise dhe mynyra sesi eshte parashiku shfrytezimi i objektit potencjalisht ndikimet me thelbesore mund te analizohen sipas fazave te veprimtarise dhe konkretisht:

- Ne fazen e ndertimit te veprave te ne karrieren e reres bituminozee (do te kryhet)
- Ne fazen e montimit te makineri pajisjeve sipas projektit (do te kryhet)
- Ne fazen e funksionimit te objekteve te objektit

Efektivisht vleresimi yne do te perqendrohet vetem ne fazen e operimit pasi dy fazat e para jane te konsumuara pasi objekti eshte ne fazen e ndertimit dhe te prodhimit. Me poshte jane identifikuar ndikimet e mundeshme te objektit ne faza e veprimtarise se tij. Pa tjetër qe çdo operacion apo aktivitet qe zhvillohet ne mjedis shoqerohet me pasoja dhe ndikime ne mjedis dhe qe jane pjese e atij kompromisi qe shoqeria jone ka zgjedhur per tu zhvilluar. Megjithate e rendesishme eshte qe te kuptohet natyra e ketyre proceseve dhe format e shfaqes se tyre direkte dhe indirekte dhe konkretisht ndikimet e çdo operacioni te perdorur, klasifikohen ne dy grupe te medha sipas natyres.

Ndikime te kthyeshme

Ndikime te pa

kthyeshme

Te dy llojet e ndikimeve mund te shtypen apo minimizohen ne terma relative ku qellimi me i rendesishem **eshte mbajtja e ndikimit brenda siperfaqes se çdo objekti dhe krijimi i kushteve natyrore per te siguruar riaktivizim te proceseve komplekse te natyres dhe rigjenerimit te biodiversitetit.**

➤ Ndikimet negative ne karakteristikat fizike te zones se projektit

Gjate ushtrimit te aktivitetit, do te kete ndryshime te topografise lokale. Gjate ushtrimit te aktivitetit duke patur parasysh dhe disa masat e tjera suplementare qe kane te bejne me sistemimit dhe trajtimit, te parandaloje fenomenin e erozionit :

- Ndikimet ne perdorimin e tokes dhe te burimeve
- Ne cilesine dhe sasine e tokes are.

Siperfaqja qe zhvillohet veprimtaria eshte nje siperfaqe inproduktive shkembore dhe deluvjoale. Pra nuk kemi te bejne me toka bujqesore. Ushtrimi i aktivitetit ne kete zone nuk ndikon negativisht ne sasine dhe cilesine e tokes are. Ne zonen e shfrytezuar, nuk jane parashikuar masa lidhur me ruajtien dhe mbrojtien e zonave arkeologjike apo historike, pasi nuk ka te tilla ne te. Sic eshte theksuar dhe me siper, aktiviteti i ushtruar eshte kombinuar dhe me funksjonet e nderhyrjeve inxhinjerike te veprave te karrieres se reres bituminozee dhe kjo gje te çoje ne evitim e ndryshimeve shume te rendesishme te sistemit te ujrave te siperfaqesore te perroit por jane marre masa qe te mos nderprtet asnjehere rrjedha e ujit .

• Ndikimet negative ne habitate dhe biodiversitet te zones se projektit

Zona siç eshte pershkruar dhe me larte, nuk eshte e mbushur me bimesi, pasi aktiviteti zhvillohet ne nje objekti ne pjesen me te madhe zhvillohet ne masiv shkembore dhe pa bimesi te dobishme. Aktualisht flora dhe fauna ne zonen per te cilen behet fjale eshte e zhvilluar ne periferi te projektit . Por gjithesesi, as fauna dhe as flora egzistuese e zones, nuk peson ndonje ndryshim te ndjeshem nga ky projekt. Aktiviteti i shfrytezimit te karriera e reres bituminoze nuk siell influenca negative ne folelizim, shumezim etj

Gjate fazes se shfrytezimit nuk ka elemente shqetesues per demtimin e faunes.Po ashtu dhe fauna karakteristike e zones eshte e paprekeshme nga ndikimet e shfrytezimit te objektit, per aresye se aktiviteti i shfrytezimit nuk demton as ne lloje e as ne numur elementet e flores dhe faunes, si pjese perberese e ketij rajoni.

| Lloji ndikimeve | Identifikimi ndikimeve | |
|--|------------------------|----|
| Ne floren dhe faunen | Gjate shfrytezimit | |
| | Po | Jo |
| Shkaterrim i rendesishem habitateve natyrore | | X |
| Ndertimi i rrugeve te reja qe kalojne ne zonat e virgjera | Po | X |
| Rrezikimi i nderhyrjes ne bimet e ujit | po | |
| Perçarje/izolim habitanteve te egra | | X |
| Interferenca midis rrugeve natyrale te emigrimit te sisoreve | | X |

- **Minimizimi/eliminimin e ndotjeve te konsideruara domethenese.**

Per te minimizuar eleminur ndotjet dhe ndikimet negative ne mjedis te shkaktuara nga elementet e pershkruar me siper, subjekti nepermjet personelit te tij ka perpiluar dhe zbaton nje plan efikas menaxhimi te ndikimit ne mjedis. Ne perpilimin e Planit te Menaxhimit dhe analizimin e tij eshte vrejtur se realizimi me sukses i ketij plani sjell nje sere perfitimesh per shoqerine te tilla si: ushtrimi i veprimtarise ne perputhje me ligjet dhe rregulloret, mardhenie te mira me publikun dhe ambjentalistet, shmangia e penaliteteve nga organet e kontrollit te mjedisit etj.

Parimet e zbatueshme te programit te menaxhimit te elementeve me ndikim negativ ne mjedis jane paraqitur me poshte nga ana e stafit drejtues i konsultuar me stafe inxhinerike dhe drejtues te objektit. Detajimi i parandalimit, kontrollit dhe nderhyrjeve te stafit te linjes ne elementet e veçante dhe delikate sipas nje tablele te kuadrit logjik eshte mjaft domethenes per inisjativen dhe pergjegjesine.

Filozofia e këtij plani mbështetet ne keto parime te zbatueshme.

| Ç'fare | Si | Kush |
|-------------|---|---|
| Parandalim | <ul style="list-style-type: none"> ✓ Perzgjedhja e teknologjise plotesisht te kontrolluar dhe moderne e me pajtueshmeri mjedisore. ✓ Paisja e territorit te linjes dhe ambjenteve te punes me sisteme perballimi te emrgjencave. ✓ Zbatim i rigoroz i rregullave te sigurimit teknik gjate punes dhe nderprejjes se saj duke zbatuar normat e vendosura per kete qellim. ✓ Perdorimi i mjeteve mbrojtese ne pune si doreza syze mbrojtese rroba pune. ✓ Plotesimi i gjithe dokumentacionit figurativ qe ka te beje me zbatimin e rregullave te manovrimit per fdo paisje, rregullave te sigurimit teknik dhe mbrojtjes ne pune si dhe atyre kundra zjarrit. Ne vendet me pre^edente vendosen parrulla paralajmeruese. ✓ Kontrolli mjekesore periodik i punonjesve. ✓ Tokezimi i te gjitha paisjeve qe punojne me energji elektrike per te shmangur aksidente me pasoja | ➤ - subjekti |
| Kontroll | <ul style="list-style-type: none"> ✓ Vendosja e rezervuareve te ujit dhe te gjithe pajisjeve te MNZ-se ✓ Sigurimi i te gjitha pajisje te nevojshme per riparim, pastrim dhe nderhyrje ne rast emergjencash. ✓ Sigurimi i amabalazhuesve te sigurt dhe rezistent per mbetjet (kazan, kova, kosha , qese etj). | subjekti dhe stafi i tij |
| Nderhyrje | <ul style="list-style-type: none"> ✚ Riparim i menjehershem i difekteve dhe avarive teknologjike. ✚ Aktivizim i menjehershem i stafit dhe mjeteve te fikjes se zjarrit. ✚ Njoftim i menjehershem i autoriteteve dhe njesive te specializuara ne rast emergjencash (zjarrfikes, autoambulanca). | Personeli dhe organet shteterore te specializuara |
| Administrim | <ul style="list-style-type: none"> ❖ Perdorimi dhe ruajtja me pergjegjesi i te gjithe infrastruktures dhe mjeteve te pershkuara me siper | Stafi i kompanise |

- Parandalimin e gjenerimit te mbetjeve, ne perputhje me ligjin per menaxhimin e e integruar te mbetjeve, ne rastet kur gjenerohen mbetje,mbetjet duhet te asgjesohen per te evituar ose reduktuar impaktin ne mjedis;

Per sa i perket administrimit te mbetjeve ato do te sistemohen brenda siperfaqes qe do te licencohet , per sa i perket ujrave urbane jane vetem ato te rruges qe shkojne ne karriere, te cilat do te sistemohen dhe do te orientohen sipas parametrave te kerkuar per te minizuar errozionin e mundeshem . Por gjithashtu dhe ujrat e zeza te vendit te strehimit te personelit ne godinen e karrierees do te ndertohen te tipit grope septike me dekantim. Per grumbullimin e mbeturinave qe gjenerohen gjate ushqyerjes jane vendos kosh plehrash qe dergohen ne qendrat e grumbullimit te plehrave.

➤ **Perdorimi eficient te energjise;**

Energjia qe do te perdoret ne prodhimin e reres bituminoze do te jete lenda djegese gasoil dhe energjia elektrike. Te treja keto burime do te perdoren ne menyre eficente dhe duke respektuar normat teknike te perdorimit te tyre. Ne studimin tekniko ekonomik jane te llogaritura narmat per njesine e prodhimit m³ te reres bituminoze per nje meter kub material zbulues. Keto lende energjitike do te perdoren ne menyre eficente mbasi rendojne koston e prodhimit.

- **Marrjen e te gjitha masave te nevojshme per te parandaluar aksidentet dhe minimizimin e impakteve te tyre.**

| Nr. | Pyetje qe duhen marre parasysh per klasifikim gjate ushtrimit te veprimtarise | | Pershkruaj shkurtimisht Do te kete nderveprim e ndikimete rendesishme Po /Jo | Perse |
|-----|---|----|---|--|
| 1 | Do te kete shkarkime ne ajer te ndotesve, substancave te rrezikeshme, toksike apo helmuese | Jo | Jo | Mbasi nuk do te perdoren te tilla ne prodhimin e reres bituminoze |
| 2 | Do te kete zhurma e vibrime apo 9lirim drite,energji ose rrezatim elektro magnetik | Po | Po. Do te kete zhurma minimale te punes se impiantit dhe makinerive germuese,shpuese ,transportuese dhe nje here ne dy jave zhurme nga shperthimi i lendes plsave, por | Zhurmat dhe vibrimet jane brenda normave pasi ne pergjithesi paisjet punojne te qeta dhe zhurma e krijuar nga ato do te jete e kufizuar brenda territorit te karrieres dhe rrethimit te ambjenteve te punes. |
| 3 | Do te kete rrezik per ndotje te tokes dhe te ujrave nga shkarkimet e ndotesve mbi siperfaqen e tokes ose te ujrave siperfaqesore,ujrave nentokesore ujrave bregdetare ose ne det qe jane ne mjedise pune, ndersa 9lirim drite, rrezatim magnetik nuk do te kete | jo | jo | |
| 4 | Ka rrezik per aksidente qe mund te ndikojne ne shendetin e njerezve apo te mjedisit | Jo | Jo | |
| 5 | Nga shperthime, zjarre, nxjerrje etj .Nga depozitimi, perdorimi e prodhimi i substancave te rrezikshme e toksike? | Jo | | |

| | | | | |
|----|--|----|---|---|
| 6 | Ka faktore te tjere qe duhet te merren ne konsiderate si zhvillime te nje pasnjeshme qe mund te çojne ne pasoja ne mjedis apo mundesi per mbivendosje ndikimesh te ndryshme nga veprintari egzistues | Jo | Jo | |
| 7 | Eshte zona nen rrezikun e ndotjes ose demtimeve mjedisore (ku standartet mjedisore jane tejkaluar) | Jo | Jo | |
| 8 | Eshte zona me probleme per sa i perket termeteve, rreshqitjeve te dheut, erozionit permbytjeve, kushteve ekstreme klimaterike (ndryshime te temperaturave , mjergulla, erera te forta) | Jo | Jo | |
| 9 | Do te rezultoje projekti ne ndryshim me shfaqje semundjesh ose efekte ne vektoret e semundjeve. | Jo | | Per vete perberjen kimike te reresbituminoze nuk do te kete shfaqje semundjesh por punonjesit do ti nenshtrohen analizave te ndryshme |
| 10 | A ka grupe njerezish qe mund te ndikohen nga projekti p.sh te semure apo te moshuar | Jo | | |
| 11 | Mbetje rrezik-toksike apo radio-aktive | Jo | | |
| 12 | Mbetje te tjera proceseve industriale ambalazhe | Jo | | Jo. Keto mbetje do te grumbullohen, sistemohen ne sheshin e sterileve |
| 13 | Nga ngjarje qe kapercejne kufijt e mbrojtjes normale te mjedisit, p.sh. demtimi i sistemit te kontrollit te ndotjes? | Jo | | |
| 14 | Mund te ndikohet projekti nga fatkeqesi natyrore qe shkaktojne dëme per mjedisin (permbytje, termete, shkarje dheu, etj) | Jo | | |
| 15 | Shkarkim nga djegia e Karburanteve nga Burime stacionare te levizeshme | Po | Te gjithë mjetet e transportit dhe ato teknologjike qe punojne me karburante shkarkimin e gazeve te djegies ne ambjentete lira. | Po Kane ndikime minimale ne mjedis. Shkarkimi i tyre do te behet brenda normave te vendosura per kete qellim. |
| 16 | Shkarkime nga proceset prodhuese. | Jo | | |

| | | | | |
|----|--|----|--|--|
| 17 | Shkarkime nga perpunimi i materialeve perfshi depozitim apo transportin | Jo | | |
| 18 | Shkarkime nga aktiviteti perfshi impiantet dhe paisjet | Jo | | |
| 19 | Mbetje apo erera sulmuese nga perpunimi i materialeve te ndertimit, ujrave e zeza e mbetjeve | Jo | | |
| 20 | Shkarkime nga inceneratoret e plehrave | Jo | | |
| 21 | Shkarkime nga djegia e mbetjeve | Jo | | |
| 22 | Shkarkime nga burime te tjera | Jo | | |
| 23 | A ka rrezik te ndonje akumulimi afat gjate te ndotjes ne mjedis nga keto burime? | Jo | | |
| 24 | A do te çojë projekti ne presjone per zhvillime te metejshme qe do te kene ndikim te caktuar ne mjedis si: me shume strehime, rruge te reja, industri apo sherbime publike mbeshtetese te reja? | Jo | | |
| 25 | A do te çojë projekti ne nje riperdorim te tije pas shfrytezimit te tije qe do te kete nje ndikim ne mjedis | Jo | | |
| 26 | A do te çojë projekti ne krijimin e nje precedenti per zhvillime te mevoneshme | Jo | | |
| 27 | A do te kete projekti pasoja kumulative per shkak te afersise me projekte te tjera egzistuese ose te planifikuara e me pasoja te ngjajshme? | Jo | | |
| 28 | Ka ndonje zone ne dhe per rreth zones se zbatimit te projektit qe eshte aktualisht subjekt i ndotjes ose demtimeve mjedisore p.sh. ku standartet egzistuese mjedisore ligjore jane tejkaluar te cilat mund te ndikohen nga projekti? | Jo | | |
| | A ka te ngjare qe projekti te ndikojë ne shendetin ose mireqenien e komunitetit | | | |
| 29 | - Cilesine e ajrit, ujit, ushqimit dhe çdo produkt te konsumuar nga njeriu | Jo | | |

| | | | | |
|----|--|----|--|--|
| 30 | -Semundshmeria ose vdekshmeria e individeve , komuniteteve apo popullsive nga ekspozimi ndaj ndotjes | Jo | | |
| 31 | -Shfaqes apo perhapjes e bartesve te semundjeve, perfshi insektet | Jo | | |
| 32 | -Ndjeshmeria e individeve te veçante , komuniteteve ose popullatave ndaj semundjeve | Jo | | |
| 33 | -Perceptimi individual i sigurise personale | Jo | | |

Si kunder eshte permendur dhe me siper, ky aktivitet ka te beje me shfrytezimin e nje

vendburimi i reres bituminoze qe do te perdoret ne industrine e ndertimit.

➤ Mbeshtetur ne te dhenat e tabelës së më sipërme si dhe në teknologjinë që do të aplikohet për shfrytëzimin e reres bituminoze dhe me masat që do të merren, aksidentet dhe minimizimin e impakteve të tyre.

➤ **Marrjen e masave për të eliminuar rreziqet e ndotjes dhe krijimin e kushteve të favorshme në instalim/impian, pas ndërprerjes së funksionimit të tij.**

Me përfundimin e shfrytëzimit dhe hap pas hapi do të kryhet rehabilitimi i sipërfaqes së demtuar gjatë kryerjes së veprimtarisë minerare të shfrytëzimit. Në projektin e shfrytëzimit janë marrë të gjitha masat që në përfundim të shfrytëzimit do të krijohen kushte të favorshme për të eliminuar rreziqet e ndotjes. Në shkallët e karrierës janë lënë çdo 10m lartësi shkallë breza sigurimi të cilët do të mbillen me dru pyjor dhe do të shërbejnë për kontrollin e bimesisë dhe të skarpates së shkallës nga erozioni. Buzë skarpates së çdo shkallë do të hapet kanal për kullimin e ujerave dhe drejtimin e tyre për në vaskat e dekantimit.

Në kuotën +320 cili do të jetë niveli i fundit i shfrytëzimit për fazën e parë të shfrytëzimit do të krijohet një shesh i madhë i cili do të mbillet me dru pyjor. Në të dy anët e këtij sheshi do të bëhen kanale kullimi të ujerave që do të vijne nga lartë. Ujrat e kanalizuar do të drejtohen për në vaskat e dekantimit për tu pastruar dhe mandej të derdhen të pastra në perroi aty pranë.

Në pjesën lindore dhe perëndimore të vendulimit jashtë karrierës në largësi 20 m nga kjo karriere do të hapen kanale për gjatë gjithë shtrirjes së karrierës. Këto kanale do të shërbejnë për grumbullimin e ujerave të bardha dhe mos lejimin e futjes së tyre në territorin e karrierës. Të gjitha këto kanale do të jenë në funksionim edhe pas ndërprerjes së funksionimit të veprimtarisë minerare të shfrytëzimit.

Mbeshtetur në Ligjin Minerar Nr.10 304 datë 15.07.2010 dhe Urdhërin e Ministrit të Ekonomisë Tregëtisë dhe Energjitikës nr. 718 për përcaktimin e vlerave të garancisë së rehabilitimit të mjedisit, në projektin e shfrytëzimit është llogaritur kjo vlerë. Subjekti çdo vit do të depozitojë në numurin e llogaritjes të degës së thesari vlerën e garancisë së rehabilitimit të mjedisit. Llogaritjet e garancisë së rehabilitimit të mjedisit jepen në vijim.

Proçesi përfundimtar i rehabilitimit të karrierës ka një kosto për 1 ha si më poshtë :

LLOGARITJA E SHPENZIMEVE TE REHABILITIMIT

Siperfaqja qe shoqeria "Ndermarja e sherbimeve publike Bashkia Fier" shpk ka fituar konkurimin eshte 0.071km² dhe me nje prodhim 40 000 ton /vit.

Nga llogaritjet e bera rezulton se siperfaqja qe do te preket nga shfrytezimi dhe qe ploteson kushtin e fitimit prej 40 000 ton /vit per nje periudhe 20 vjeçare **eshte 7.1hektare.**

Siç eshte theksuar dhe ne grafikun e prodhimit, per 20 vjet kariera do te kete mbritur ne shkallen + 125 deri +85 m dhe dote jene shfrytezuat gati 100% të rezervave të llogaritura.

Siperfaqet qe do te rehabilitohen jane si ne tabelen e meposhteme.

LLOGARITJA E SHPENZIMEVE TE REHABILITIMIT

Siç eshte theksuar edhe me siper shfrytezimi i ketij objekti do te behet me karriere

Perfundimi i shfrytezimit te ketij objekti pas 8 vitesh jete pritet te jete ne gjendjen e

meposhteme : Per periudhen prej 8 vitesh siperfaqet qe do te perdoren per depozitim sterili do te jene:

1. Siperfaqja e shfrytezuat pas 8 vitesh 7.1 ha
2. Siperfaqja e depozitimit te sterileve 0.2 ha
3. Siperfaqja e rruges brenda jashte zones se shfrytezimit 0.01 ha

4. Siperfaqja e pergjithshme per tu rehabilituar 7.1 ha

Plani i rehabilitimit mjedisor pas perfundimit te aktivitetit minerar te shfrytezimit te reres bituminoze ne zonen minerar konkuruese Nr 802/5 "Patos Fshat", rrethi i Fier , Qarku u Fier hartohet ne zbatim te Udhezimit Nr 718, date 03.10.2011 " Per menyren e vleresimit te garancive financiare te lejeve minerare"

Aneksi 4 " Menyra e vleresimit te garancive per realizimin e e planit te rehabilitimit per lejet minerare e shfrytezimit dhe kerkim-zbulim shfrytezimit"

Pika 2 Per shfrytezimin siperfaqesor, nenpika b, Prevendtivi tip i planit te rehabilitimit te nje 1 ha karriere per grupin e materialve te grupit te qumyreve .

Ky plan rehabilitimi ka per qellim marrjen ne konsiderate te gjendjes perfundimtar te parashikuar ne projekt dhe shqyrtimin dhe parashikimin e shpenzimeve te domosdoshme per rehabilitimin e pas shfrytezimit te objektit te reres bituminoze ne zonen konkuruese Nr 802/5 ne objektin "Patos Fshat ", nga subjekti Ndermarja e sherbimeve publike Bashkia Fier bejleri

Ne tabelat e meposhteme jane dhene llogaritje perkatese per realizimin ete gjitha proceseve perkatese te parashikuar ne preventivin tip

1. Siperfaqja e pergjithshme horizontale e shfrytezuat e karrieres, qe do te trajtohet eshte **7.1** ha dhe shpenzimet per rehabilitimin e saj rezultojne **889087** leke
2. Siperfaqja e pergjithshme horizontale e rrugeve te karrieres, qe do te trajtohet **eshte 0.05ha** dhe shpenzimet per rehabilitimin e saj rezultojne **29636** leke
3. Shpenzime per çmontimin e impjantit te thyerje fraksionimit **S\ ka**

4. Shuma e pergjithshme per mbylljen edhe rehabilitimin e karrieres do te jete 918710 leke

6. Shuma e mesiperme eshte parashikuar ne shpenzimet e subjektit dhe eshte marre ne konsiderate ne llogaritje e te ardhurave dhe shpenzimeve me CF.

a Programin e vetmonitorimit te shkarkimeve ne mjedis sipas shtojces III

SHTOJCA III- KAPJA DHE TRAJTIMI I NDOTJES DHE SHKARKIMET NE MJEDIS DHE MBETJEV.

1. Trajtimi i ndotjes

| Lloji i shkarkimi te ndotjes(ajer,toke,uje) | Pershkrimi i trajtimit |
|--|--|
| Shkarkimet ne ajer do te vijne nga puna e makinerive shpuese,germuese,zbuluese dhe perpunuese. | Makinerite qe do te investohen ne kete vendburim do te jene te reja dhe te paisur me filtrate e duhur per eleminimin e daljes se gazerave. |
| Shkarkimi nga perdorimi i lendes plasese | Lenda plasese qe do te perdoret do te jete me baze nitrat amoni dhe shperthimet do te kryhen nje here ne dy jave dhe efektet e kesaj ndotje do te jene shume te vogla. |
| Shkarkime ne toke do te kete vetem ne teritorin e sipërfaqes qe do te kryhet veprimtaria e shfrytezimit per prodhimin e mineralit te reres bituminozee. | Keto shkarkime do te jene pluhura dhe dhera te cilat nuk jane gje tjeter vetem materil argjilor dhe ranor qe jane shkembijne rrethues dhe bashkeshoqerues te perhershem te reres bituminozee.Keto material jane miqesor me mjedisin dhe jot e demshem. Ne perfundim te shfrytezimit do |
| Shkarkime ne uje do te kete vetem brenda teritorit te karrieres dhe ne kohe rreshje ku gjate levisjes se ujerave brenda ketij teritori do te marr me vehte pluhura argjile dhe rere. | Me masat e marrara me sistemin e kanalizimeve keto ujera do te drejtohen per ne vaskat e dekantimit,nga ku do te pastrohen dhe mandej do te derdhen ne perroin atu prane te pastra. |

2. Menaxhimi i mbetjeve.

| Material e mbetjesh | Numuri nga rregullorja per kategorite e mbetjeve duke rfs hire listat | Vendi kryesor jenerimit | Sasia | | Trajtimi ose asgjesimi ne istalim/impiant (Metoda dhe vendndodhja) | Trajtimi, rikuperimi riciklimi ose asgjesimi, jashte instalimit/ Impiantit(Metoda,v endi, kontraktori) |
|---------------------|---|-------------------------|-----------|-----------------------|---|--|
| | | | Ton/ muaj | m ³ / muaj | | |
| Argjile | | Karriera | 1 600 | | Do te rikthehen ne hapsiren e shfrytezuat per rehabilitimin e mjedisit. | Do te trajtohet per rehabilitimin hapsires shfrytezuat. |
| Mbetje urbane | | Objektet e trajtimit | | | Do te grumbullohen ne kazan dhe do te transportohen per ne pikat e grumbullimit ku do ta caktoje Komuna | Do te grumbullohen ne piken qe do te caktoje Komuna per gjithe zonen. |

Programi i vetmonitorimit.

Rehabilitimi është një proces që mund të shkojë në vite për të dhënë një ekosistem të qëndrueshëm dhe vendqendrues. Kujdesi i më pastajshëm është vitalisht i rëndësishëm dhe çdo dëmtim duhet të riparohet shpejt.

Masat që rekomandohen në monitorim :

Inspektimi i zonës për të kontrolluar shëndetin e vegjitacionit.

Kontrollin e erozionit.

Dëmtim nga kullotja e kafsheve si shtëpijake dhe ato të egra.

Ndodja nga barnat e keqja.

Me VKM për programin e monitorimit në RSH jepen qarte indikatorët mjedisorë që monitorohen, megjithatë këta indikatorë duhet të pershtaten dhe të perkasin veprimtarisë. Qëllimi i monitorimit mjedisor për veprimtarinë e projektit të zbatuar është që të sigurojë të dhëna nëpërmjet të cilave të vlerësohet nëse operimi i veprimtarisë është në përputhje me ligjet dhe standartet mjedisore që lidhen me të, si dhe për të vlerësuar performancën mjedisore të menaxhimit të saj në kuadrin të përmirësimit të vazhdueshëm.

• Treguesit e monitorimit.

| Nr | Elementi i monitorimit | Frekuenca | Përgjegjësi |
|----|--|-------------|-------------|
| 1 | Monitorimi i gjithë shkarkimeve të deluvjoneve nga veprimtaria minerare në karriere. | Vazhdueshme | Firma |
| 2 | Monitorimi i shkarkimit të llumrave dhe rërës nga punimet që do të kryhen në karriere dhe në vaskat e dekantimit dhe prej andej në shtrat të perroit | vazhdueshme | Firma |
| 3 | Parametrat fizike, temperatura, Ph, të ujërave që do të shkarkojnë nga karriera . | vazhdueshme | Firma |
| 4 | Monitorimi i gjendjes së mekanikës dhe mundësit për shtimin e zhurmave në karriere. | vazhdueshme | Firma |
| 5 | Monitorimi i vegjitacionit të kultivuar në Karrierën e rërës bituminoze | periodik | Firma |

Indikatorët e mësipërm të monitorimit janë një ndërthurje treguesish me të cilët vlerësohet shumë objektivisht trysnia që ushtron zbatimi i këtij projekti në mjedis si dhe gjendja e mjedisit, ndikimit e ndërimit dhe funksionimit të projektit të zbatuar në këto gjendje.

Matja dhe mbledhja e të dhënave për treguesit e mësipërm do të bëhet konform metodave dhe teknikave shkencore të njohura dhe të pranueshme. Të dhënat që do të mbledhen do të vihen në dispozicion të organeve shtetërore dhe të interesuarve të tjera, gjithashtu këto të dhëna do të analizohen me qëllim përmirësimit të performancës mjedisore të veprimtarisë dhe berjen e korrigjimeve të nevojshme. Për të ruajtur të dhënat mjedisore të veprimtarisë do të përgatitet dhe mbahet një regjistër i veçantë ku do të hidhen vazhdimisht të dhënat mjedisore.

Dokumentacioni mjedisor tabelarë që do të mbahet në karriere do të përmbledhet në regjistrat dhe vazhdimisht do të raportohet në Agjencinë Rajonale të Mjedisit Fier.

a) Planin e menaxhimit te mbetjeve ne perputhje me kerkesat e ligjit "Per menaxhimin e integruar te mbetjeve".

Problemet e gjenerimit te mbetjeve dhe administrimit te tyre jane te shumta dhe te larmishme. Sasite me te medha te mbetjeve te gjeneruara (nga pesha) priren te jene substanca argjilore (toka vegjetale) qe jane si mbulesa mbi pakon produktive dhe perreth tij, sidomos mbetje nga zbulimi i reres bituminozee..

- Sistemet per grumbullimin dhe heqjen e mbetjeve jane te mjaftueshme dhe efikase;
- Mungon ndergjegjesimi publik per demin e shkaktuar nga keqadministrimi i mbetjeve por ne kete rast betjet do te stokohen brenda karrieres dhe ato do te jene vetem dhera(toka vegjetale) e cila ndodhet mbi reren bituminoze.

Mbetjet urbane hidhen kryesisht ne vende te caktuara per kete qellim, por sasi te konsiderueshme hidhen edhe ne vende te pa autorizuar ne lum dhe pergate rrugeve. Ne shumicen e rasteve, vendet e caktuara jane projektuar per kete qellim apo nuk administrohen mire. Jane krijuar pa infrastrukturen e nevojshme apo masat teknike per grumbullimin e tyre dhe çlirojne gaze te prodhuar prej mbetjeve te groposura dhe leng qe formohet ne fund te gropave te tyre. Shume prej ketyre vendeve te grumbullimit nuk jane te sigurta dhe nuk jane mjetet e mjaftueshme per administrimin e tyre te qendrueshem. Si pasoje, hyrja ne to dhe hedhja e pa autorizuar eshte gje e zakonshme, ashtu si edhe zjarret. Inspektimi i mbetjeve hyrese nuk praktikohet. Nuk mbahet procerverbal per depozitimet e bera. Investimet ne kete sektor deri tani ka qene shume te kufizuar. Megjithate, po merren masa per modernizimin e nje prej vendeve kryesore te grumbullimit te mbetjeve. Materialet shpesh i merr uji apo era dhe i shperndan ne mjedis, duke ndotur token dhe rrjedhen e ujit ku bien. Afersisht i njeiti vellim i mbetjeve nga ndertimet krijohet si mbetje urbane. Shume prej tyre jane inerte, por permbajne gjithashtu metale, asbest, ose bojra dhe sasi te vogla materialesh te tjera joinerte. Vellimi do te rritet me rritjen e industrise se ndertimit. Nje pjese e madhe e tyre hidhet ne vendet e grumbullimit te mbetjeve urbane. Megjithate, ne shume zona, mbetjet e ndertimit hidhen ne vende te paautorizuara.

Mbetjet industriale

Grumbullimi dhe heqja e mbetjeve industriale eshte pergjegjesi e prodhuesit. Sasia e ketyre mbetjeve industrial eshte 19 200 m³/vit. Te gjitha keto mbetje do te perdoren per rehabilitimin e hapsires se shfrytezuara dhe nuk mjaftojne. Ne perfundim te shfrytezimit nuk do te kemi ne zonen ku do te kryhet veprimtaria minerare e shfrytezimit mbetje te pa sistemuara.

PLANIN E MENAXHIMIT TE MBETJEVE NE PERPUTHJE ME KERKESAT E LIGJIT NR. 10 463, DATE 22.9.2011 "PER MENAXHIMIN E INTEGRUAR TE MBETJEVE.

Veprimtaria e nxjerrjes se reres bituminozee eshte veprimtari minerare. Ajo do te zbatohet me

punime siperfasore, karriere. Si rezultat i kesaj veprimtarie nxirret rere bituminoze.

Per te mundesuar nxjerrjen e reres bituminoze fillimisht behet zbulimi i gelqeroreve.

. Per te zbuluar reren bituminoze nga mbulesa ndertohet kariera me elementet e saj, ruget, gjysem transhete dhe shkallet e karrieres.

Te gjitha keto punime minerare hapen ne shkembinjte te cilet mbulojne reren bituminoze dhe rreth tij.

Mbetjet qe gjenerohen gjate hapjes se rrugeve, gjysem transheve, shkalleve per zbulimin dhe nxjerrjen e mineralit jane mbetje minerare.

Keto mbetje jane objekt i ligjit Nr 10304, date 15.07.2010 "Per sektorin minerar Shqiptar" dhe

veçanërisht udhëzimet Nr.5 date 17.05.2000 Per planin e rehatimit te sipërfaqeve te

demtuara nga aktiviteti minerar”

Per te plotesuar kerkesat e ketij udhezimi eshte hartuar plani i rehabilitimit te karrieres dhe mbetjeve minerare te gjeneruara nga veprimtaria minerare nga kjo karriere.

MONITORIMI MJEDISOR

Pamvarsisht se ne veprimtarine minerare te nxjerrjes se reres bituminoze nuk do te kete vetmonitorim sipas pikes 3 te shtojces III, te Udhezimit nr 4, date 15.4.2013, subjekti do te monitoroje aktivitetin ne disa drejtime sipas nje programi.

Ne pergatitjen e programit te monitorimit mjedisor eshte marre ne konsiderate mundesia e realizimit te nje monitorimi realist te elementeve me ndikim ne mjedis. Sa i takon vetemonitorimit subjekti duhet te vezhgoje ata elemente dhe treguesit e tyre, qe realisht eshte e nevojshme te dihet sa jane ne krahasim me normat e lejuara kombetare dhe me gjere. Elemente te cilet jane te matshem. Te gjitha te dhenat do te regjistrohen dhe per rezultatet e matjeve do te informohen organet e administrimit te mjedisit ne qender dhe ne qark.

Te dhenat cilesore, sipas tabelës do te hidhen ne nje regjister qe administrohet nga vete kompania dhe do te dorezohen ne ARM-ne e qarkut Fier, sa here eshte e nevojshme, sipas procedurave ligjore dhe rregulloreve.

Me poshte jepen disa indikatorë te cilet duhen monitoruar per te vleresuar suksesin dhe matur realizimin e objektivave mjedisore te projektit.

Subjekti "Ndermarrja e sherbimeve publike " Bashkia Fier , te dhenat qe do te perftohen nga monitorimi parametrave te mesiperme do te sherbej ne per te:

\$. Permiresuar dhe rikorrigjuar masat e marra per mbrojtjen e mjedisit;

-i. Vleresuar efektivitetin e masave te mara per kontrollin e ndikimeve dhe mbrojtjen e mjedisit (performance mjedisore);

•i Vleresuar perputhshmerine me kerkesat e legjislacionit mjedisor per mbrojtjen e mjedisit.

Interpretimi i nje gjendje te caktuar mjedisore duhet bere ne lidhje te ngushte me fazen ne te cilen gjendet zbatimi i projektit. Duhet kuptuar se nje gjendje e perkeqesuar e mjedisit ne nje faze te caktuar te zbatimit e cila eshte faze tranzitore nuk eshte tregues absolut i realizimit te objektivave te projektit.

Ky subjekt do te bashkeunoje me Agjensine Rajonale te Mjedisit Fier dhe do te njoftoje ate per te gjitha problemet dhe rezultatet e monitorimit.

Autor Ing Aleksander Rukaj



EKSTRAKT I REGJISTRIT TREGTAR PËR TË DHËNAT E SUBJEKTIT "PERSON FIZIK"

GJENDJA E REGJISTRIMIT

| | |
|---|--|
| 1. Numri unik i identifikimit të subjektit (NUIS) | L031204010 |
| 2. Emri i subjektit | Aleksandër Rukaj |
| 3. Forma ligjore | Person Fizik |
| 4. Data e regjistrimit | 20/07/2010 |
| 5. Fusha e veprimtarisë | Projektim, zbatim, supervizion, kolaudim te gjologjise inxhinerike dhe hidrogjologjise. Laboratore te ndertimit, mbetjet urbane, projektim dhe zbatim te punimeve minerare, vlersime dhe auditime raporte mjedisore. Projekte arkitektonike, projekte hidrosanitare, kanalizime ujesjellesa, konstruksione objekte civile deri ne 5 kate, industriale, projekte mbrojtje kundra zjarrit. |
| 6. Vendi i ushtrimit të aktivitetit | Fier Fier FIER Lagjja "11 Janari", rruga "Ramis Aranitasi", pallati nr-58. |
| 7. Vende të tjera të ushtrimit të aktivitetit | |
| 8. Të dhëna që njoftohen vullnetarisht | Telefon: 0692375655 |
| 9. Statusi | Aktiv |

Datë:22-08-2016



Harku Kreshnja
Emri, Mbiemri, Nënshkrimi
(i nëpunësit të sportelit)



REPUBLIKA E SHQIPERISE
MINISTRIA E MJEDISIT

Nr. 331 Prot.

Tirane, me 09.09. 2004

Vendimi Nr.11, Nr.078Regj.

ÇERTIFIKATË

Në mbështetje të Vendimit të Këshillit të Ministrave Nr.268, datë 24.04.2003 "Për çertifikimin e specialistëve, për vlerësimin e ndikimit në mjedis dhe auditimin mjedisor":

Aleksander RUKAJ

Çertifikohet për hartimin e raporteve të vlerësimit të ndikimit në mjedis, për të kryer auditimin mjedisor, për hartimin e ekspertizave për probleme mjedisore dhe thirrjen si ekspert për të vlerësuar një raport të vlerësimit të ndikimit në mjedis ose rezultatet e një auditimi.

MINISTRI

Ethem RUKAJ





REPUBLIKA E SHQIPËRISË
Ministria e Ekonomisë,
Tregtisë dhe Energjetikës



LICENCË

| | |
|---|--|
| LN-1859-07-2010 | Aleksandër Rukaj |
| Kodi: III.2.A (1+2) | NUIS/NIPT: L031204010 |
| Data e lëshimit: 23/07/2010 | Fier, FIER, Fier, FIER, Lagjia "11 Janari", rruga "Ramis Aranitasi", |
| Afati i vlefshmërisë: Pa afat | |
| Kategoria | |
| Shërbime ekspertize dhe/ose profesionale lidhur me ndikimin në mjedis | |
| Nënkategoria | |
| Veprimtaritë e ekspertizës lidhur me ndikimin në mjedis | |
| Veprimtari specifike | |
| 1. Ndikim në mjedis 2. Auditim mjedisor | |
| Specialiteti | |

| | |
|---|---|
| Emërtimi përshkrues i veprimtarisë | |
| Auditim e ndikim në mjedis | |
| Kod tjetër: | / |
| Kufizime specifike | |
| Licenca ushtrohet sipas kufizimeve në legjislacionin në fuqi | |
| Detyrime specifike | |
| Licenca ushtrohet sipas detyrimeve në legjislacionin në fuqi | |
| Vendi i kryerjes së veprimtarisë | |
| Qarku: Fier, Rrethi: FIER, B/K: Fier, Q/F: FIER, Adresa: Lagjia 11 Janari, Rruga Ramis Aranitasi, Pallati 58, Kati 1 | |



Nënshkrimi i sportelit: Blerina Janici Bj