

**“Deivis” sh.p.k**



**Permbledhje e raportit te Vleresimit te Ndikimit ne Mjedis**

**Aktiviteti: “ Pulari per prodhim mishi ” te Subjektit Deivis  
Sh.p.k ne Fshatin Berdic, Shkoder**



**Aktiviteti:** Pulari per prodhim mishi

**Subjekti :** Deivis sh.p.k

**Vendndodhja:** Fshati Berdice, Bashkia Shkoder, zona kadastrale 1158

**Pergatitur nga A Consultant sh.p.k**

**Tetor 2018**



Berdice, Bashkia Shkoder, zona  
kadastrale 1158

Rr.Rustem Haklaj,Koder-Kamez, Tirana, Albania  
email: aconsultantal@gmail.com ; web:  
aconsultant.com.al Cel: 0696032083

## **Permbajtja**

1. PËRSHKRIM I MBULESËS BIMORE TË SIPËRFAQES KU PROPOZOHET TË ZBATOHET PROJEKTI.....	4
a. Hyrje.....	4
a. Ekosistemet, habitatet dhe peisazhet ekzistuese. ....	7
b. Tokat, kategoria e tokes, gjeologjia dhe gjeomorfologjia. ....	9
2. INFORMACIONI PËR PRANINË E BURIMEVE UJORE NË SIPËRFAQEN E KËRKUAR NGA PROJEKTI DHE NË AFËRSI TË SAJ; .....	10
a. Uji, akuiferet.....	10
3. NJË IDENTIFIKIM I NDIKIMEVE TË MUNDSHME NEGATIVE NË MJEDIS TË PROJEKTIT, PËRFSHIRË NDIKIMET NË BIODIVERSITET, UJË, TOKË DHE AJËR; ...	14
a. Ndikime ne biodeversitet .....	14
b. Ndikime ne toke.....	14
c. Ndikime ne uje. ....	15
d. Ndikime ne ajer. ....	15
e. Fenomene te tjera. ....	16
4. NJË PËRSHKRIM TË SHKURTËR PËR SHKARKIMET E MUNDSHME NË MJEDIS, TË TILLA SI: UJËRA TË NDOTURA, GAZE DHE PLUHUR, ZHURMË, SI DHE PRODHIMIN E MBETJEVE .....	16
a. Shkarkimet te ujerave te ndotura.....	16
b. Shkarkimet ne ajer. ....	18
c. Zhurmat. ....	19
d. Gjenerimi i mbetjeve. ....	20
5. INFORMACIONI PËR KOHËZGJATJEN E MUNDSHME TË NDIKIMEVE NEGATIVE TË IDENTIFIKUARA;.....	22
6. TË DHËNA PËR SHTRIRJEN E MUNDSHME HAPËSINORE TË NDIKIMIT NEGATIV NË MJEDIS QË NËNKUPTON DISTANCËN FIZIKE NGA VENDNDODHJA E PROJEKTIT DHE VLERAT E NDIKUARA QË PËRFSHIHEN NË TË;.....	22
7. MUNDËSINË E REHABILITIMIT TË MJEDISIT TË NDIKUAR DHE MUNDËSINË E KTHIMIT TË MJEDISIT TË NDIKUAR TË SIPËRFAQES NË GJENDJEN E MËPARSHME, PËRFSHI EDHE KTHIMIN E TOKËS BUJQËSORE (NË RAST SE	

PËRDORIMI EKZISTUES ËSHTË I TILLË) DHE KOSTOT FINANCIARE TË PËRAFËRTA PËR REHABILITIMIN;.....	23
8. MASAT E MUNDSHME PËR SHMANGIEN DHE ZBUTJEN E NDIKIMEVE NEGATIVE NË MJEDIS; .....	24
- Identifikimi i masave zbutese.....	24
d. Permbledhja e masave zbutese .....	24
e. Vleresimi i efektivitetit te pritshem te masave zbutese.....	32
9. NDIKIMET E MUNDSHME NË MJEDISIN NDËRKUFITAR (NËSE PROJEKTI KA NATYRË TË TILLË);.....	33
10. SIGURIA DHE SHENDETI NE PUNE DHE PERGJEGJSHMERIA SOCIALE E KOMPANISE .....	33
11. KONKLUZIONE .....	34

## **1. PËRSHKRIM I MBULESËS BIMORE TË SIPËRFAQES KU PROPOZOHET TË ZBATOHET PROJEKTI**

### **a. Hyrje**

Subjekti Deivis Sh.p.k është themeluar dhe organizuar sipas Legjislacionit Shqiptar, me nr NIPT L76414001F, objekti i se ciles ndodhet ne anen e majte te rruges Shkoder-Velipoje. Deivis Sh.p.k propozon qe te kryeje aktivitetin per mbashtrimin e 50,000 krere pula “Pulari per prodhim mishi”. Subjekti “Deivis Sh.p.k” do te siguroj staf dhe pajisje profesionale per zhvillimin e ketij aktiviteti.

Adresa Fshati Berdice, Bashkia Shkoder, zona kadastrale 1158.

Administratore: Enkejlada Pashuku

Vendodhja e projektit

Objekti ndodhet ne anen e majte te rruges Shkoder-Velipoje. “Deivis” sh.p.k ka marre me qera nje siperfaqe prej 9770 m<sup>2</sup>, e pozicionuar ne ne territorin e Berdices, ne largesi 30-40 nga rruga per ne Velipoje.

Ne figurat e meposhtme jepet vendndodhja e subjektit “Deivis” sh.p.k.

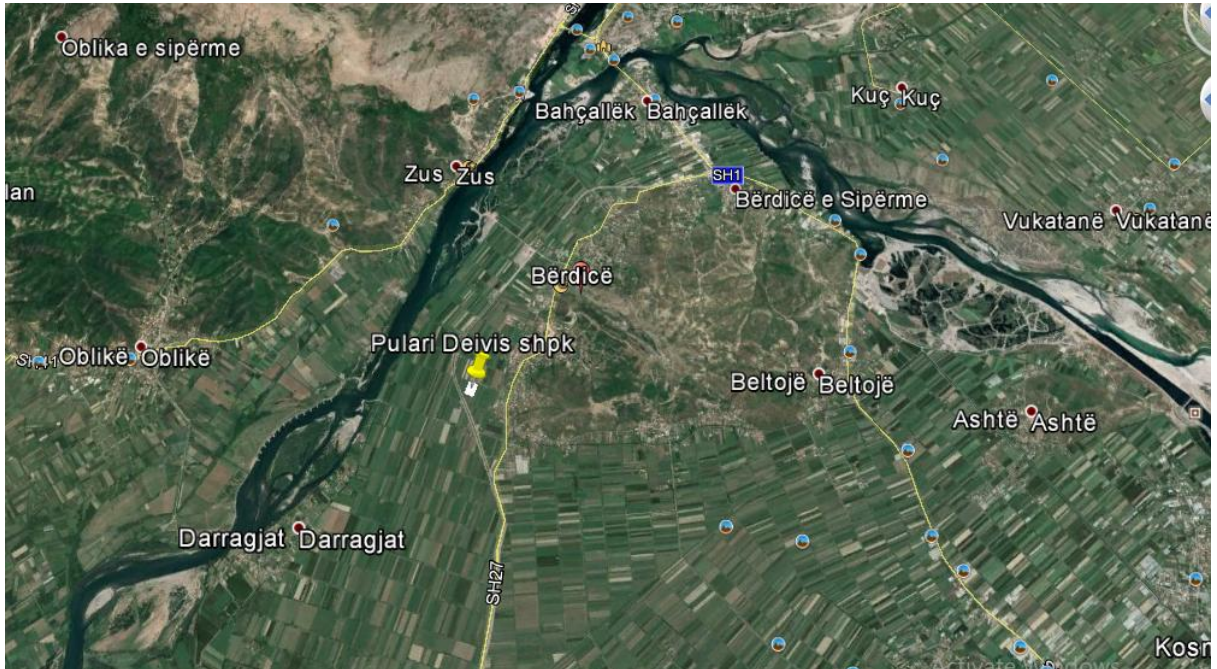


Figura nr.1. Pamje nga hapesira per vendodhjen e aktivitetit te “Devis” sh.p.k

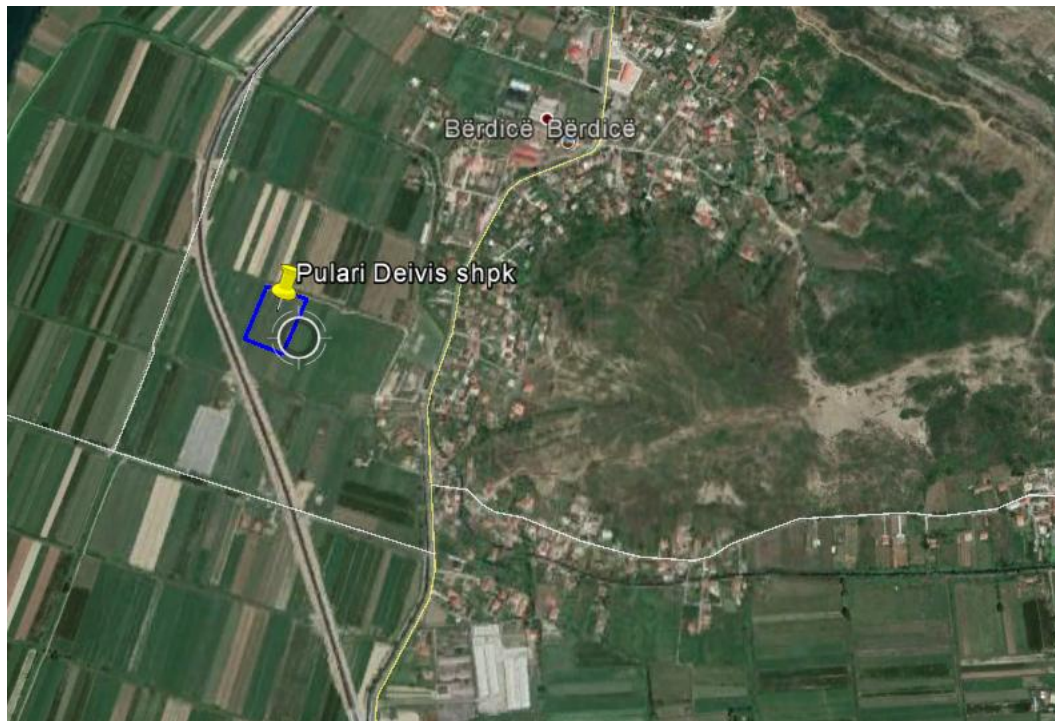


Figura nr.2. Pamje nga hapesira per vendodhjen e aktivitetit te “Devis” sh.p.k

Berdice, Bashkia Shkoder, zona  
kadastrale 1158

Rr.Rustem Haklaj,Koder-Kamez, Tirana, Albania  
email: [aconsultantal@gmail.com](mailto:aconsultantal@gmail.com) ; web:  
[aconsultant.com.al](http://aconsultant.com.al) Cel: 0696032083

**Objekti sipas studimit dhe projektit ka këto të dhëna urbanistike:**

Siperfaqja e përgjithshme e truallit	9770 m <sup>2</sup>
Siperfaqja e truallit të zënë nga struktura (gjurma)	2580 m <sup>2</sup>
Siperfaqja e përgjithshme e ndërtimit	2580 m <sup>2</sup>
Koeficienti i shfrytëzimit të truallit për ndërtim	26.4 %
Intensiteti i ndërtimit me truallin për zhvillim	1 K
Lartësia maksimale e strukturës nga niveli i kuotës së sistemuar	4.3 m
Numri i kateve mbi tokë	1 kate

## Distancat nga kufiri i pronës

Veri:	8 m
Jug:	67.5 m
Lindje:	20 m
Perëndim:	20 m

## Tabela nr. 1 Koordinatat e vendndodhjes së Aktivitetit

Pika	x	y
1	4653279.157	456655.203
2	4653155.957	456607.603
3	4653111.157	456677.603
4	4653235.957	456736.403

Ky raport i thelluar i Vleresimit të Ndikimit në Mjedis (VNM) është hartuar bazuar në udhëzimet dhe legjisllacionin në fuqi për mbrojtjen e mjedisit në përgjithësi dhe në veçanti për ato të vleresimit të ndikimit në mjedis. Raporti i VNM-së është përgatitur për të identifikuar ndikimet e mundshme që mund të rezultojnë nga funksionimi i aktivitetit “Pulari për Prodhim Mishi”. Ky raport i VNM-së është porositur nga subjekti

Deivis Sh.p.k per aktivitetin “Pulari per Prodhim Mishi”, ne Fshati Berdice, Bashkia Shkoder, zona kadastrale 1158. Pergatitja e raportit te VNM-se u realizua duke u bazuar nga marrja e informacionit paresor nepermjet vizitave ne zonen ku do te zhvillohet aktiviteti i pularise, dhe nepermjet konsultimit te materialeve te publikuara ne kete fushe dhe te dhenave te tjera nga autoritetet shteterore dhe paleve te tjera te interesuara. Ky raport i thelluar VNM-se përfshin një vlerësim te ndikimeve qe rezultojne si pasoje e veprimtarisë qe propozohet nga subjekti Deivis Sh.p.k.

**a. Ekosistemet, habitatet dhe peisazhet ekzistuese.**

Njesia Administrative Velipojë bën pjesë në Qarkun e Shkodrës, gjendet në Jug-Perëndim të Qytetit të Shkodrës në një largësi prej rreth 24 km prej tij, në Veri-Perëndim kufizohet nga Mali i Zi përgjatë lumit Buna, në Lindje nga Qarku i Lezhës, në Veri nga Njesia Administrative e Dajçit dhe në Jug nga deti Adriatik. Sipërfaqja totale e Komunës është 72.4 km<sup>2</sup>. E gjithë zona është një fushë e madhe e rrethuar nga kodrat e Baksit, Çasit, Shtiqnit dhe Maja e Zezë. Komuna ka një shtrirje të gjërë përgjatë bregut të detit Adriatik dhe me një plazh me moshë natyrore rreth 300 vjeçare.

Njesia Administrative Velipojë nga pikëpamja e popullimit është një komunë relativisht e re pasi në mënyrë masive ka filluar të popullohet mbas viteve 60-të të shekullit të kaluar. Komuna Velipojë përbëhet nga 10 fshatra dhe ka një popullsi prej 8270 banorë. Pozita e favorshme gjeografike ku ndërthuren deti dhe lumi, laguna dhe rezervati natyror, fushat pjellore, kënetat dhe pyjet, kodrat dhe malet i japin kësaj komune një mundësi të madhe për zhvillimin e turizmit detar, lumor dhe malor, të peshkimit dhe të gjuetisë, të zhvillimit të kulturave të ndryshme bujqësore dhe të blegtorisë.

*Flora*

Flora e zonës mbizotërohet nga një llojë shkurreje tipike për rajonet e mesdheut ( maquis ), pisha ( pinus heldreichi ), është gjithashtu karakteristike për zonën, këto

të fundit janë të mbjella aty prej më shumë se 40 vitesh. Prezenca e elementeve të tillë si shqopa ( Erica arborea ), pemë ulliri e egër dhe e kultivuar ( Olea oleaster dhe Olea europea ), lisi ( Quercus Cerris ), etj. janë evidence që kjo është një zonë tipike mesdhetare. Gjelbërimi i lartë në formën e mirfilltë të pyjeve është i rrallë për territorin e bashkësisë, kryesisht pyjet shtrihen në kufi me Lezhen dhe Malsinë e Madhe dhe kryesisht në bimësi mbizoterojnë specie e sipërpërmendura. Si rezultat i shpyllzimit masiv dhe prerjes pa kriter të pyjeve në zonën e industrive të rënda kemi një tjetërsim të ekosistemit në këto zona. Zonat më të dëmtuara janë territoret e karrierve të gëlqeres. Mes këtyre shtresave të dheut dhe heqjen e bimësisë në këto zona, do të prishen edhe vendbanimet e faunës ( gjitarët, shpendët, amfibët, zvarranikët.) së bashku me çdo lloj specie tjetër që popullon ato zona.

#### *Fauna*

Fauna e zonës dallohet për prezencën e dhelprës (Vulpes vulpes ) dhe të lepurit (Lepus capensis ). Por numri i këtij të fundit është zvogëluar në mënyrë progresive në numër për shkak të gjuetisë së pa liqshëm. Gjithashtu janë gjetur të tjerë gjitarë si nuselala ( Mustela nivalis ), dhe ketri (Sciurus vulgaris ). Sigurisht që bazuar në vendodhjen e habitateve natyrore egzistuese dhe pakësimin e tyre rrjedhimisht për arsye të gjendjes së disa prej tyre në zonat e paura me gurë gëlqeror, numri i gjitarëve të zonës është zvogëluar ndjeshëm si pasojë e zvogëlimit të shtrirjes së sipërfaqes së habitatit të tyre natyror. Varfërimi dhe degradimi i habitatit është shkaktuar kryesisht në zonat pyjore si pasojë e shpyllzimit dhe e ndërthurjeve të shumta njerëzore, keq menaxhim të tyre dhe mbi-shfrytëzim. Problemet e përmendura më sipër sigurisht që kanë influencuar në gjendjen e faunës dhe gjitarëve në vecanti. Njekohësisht impaktohet edhe popullata e zogjve të zonës. Në numër të konsiderueshëm mund të përmendim specie e thëllëzës, shapka, mëllenja etj. Gjithashtu gjenden specie si: harabel, trumcak, breshkë, trishtil i verdhë (Gardelius gardelius) etj. Në zonën e Velipojes mungojnë elementet endemike të



faunës. Sigurisht shpyllzimi nuk favorizon qetësinë e tyre. Zogjtë e medhenj si: gjyqja, hutë apo shqiponja nuk l gjejmë (ndërkohe që nuk janë të rrallë për zonat e tjera të Shqipërisë). Ka edhe specie të tjera kalimtaresi p.sh bufi që e zgjedhin këtë vënd vetëm për të gjetur ushqim.

#### Përshkrim i përgjithshëm I biodiversitetit

Biodiversiteti i zonës së Velipojës shquhet për larminë e llojeve dhe habitateve. Laguna e Vilunit si dhe Rezervati i Velipojës së bashku me kënetën e Domnit janë habitate të specifike për botën e gjallë. Laguna e Vilunit në Velipojë karakterizohet nga bimësi barishtore e ujërave të kripura. Këtu takohen një larmi jo vetëm bimësh barishtore, por edhe drunore. Gjatë viteve të fundit shfrytëzimi i skajshëm i pyjeve, i bimëve mjekësore, etj., ka sjellë pasoja negative për faunën e egër. Peshkimi i skajshëm dhe me mjete jo të përshtatshme ka çuar në pakësimin e burimeve peshkore. E gjitha kjo ka ndikimin e saj edhe në jetën e komunitetit dhe plotësimin e nevojave të tij duke shfrytëzuar burime të natyrës.

Gjendja e biodiversitetit, sidomos në pesë vitet e fundit, paraqitet në përkeqësim. Kjo situatë ka ardhur për shkak të shfrytëzimit pa kriter të burimeve të natyrës, por edhe një numër i madh faktorësh të tjerë kërcënues ndër të cilët veçohen dëmtimi i habitateve si tharje e kënetave, prerja e pjesshme e pemëve, dëmtimi i kallamishiteve, peshkimi me dinamit dhe lëndë helmuese.

#### b. Tokat, kategoria e tokes, gjeologjia dhe gjeomorfologjia.

Ne pergjithesi, tokat e Nenshkodres jane te pershtatshme per zhvillimin e bujqesise me bimet e arave (drithera, foragjere, perime, por edhe pemetaria, vreshtaria, ulliri dhe bimet mjekesore). Tokat ne kete zone jane me nje pjerresi 0-5 %, me ujera nentokesore afer siperfaqes dhe te predispozuara ndaj permbytjeve dhe ndryshimit te cilesive fizike dhe kimike. Ne Oblike, Dajc, Guri i Zi dhe Bushat, dominojne tokat aluvionale, te cilat pas permbytjeve kerkojne nje pune te vecante per rehabilitimin e tyre. Fusha e Nenshkodres ndertohet nga depozitime te perziera ranore, deltina dhe

gelqerore qe jane depozituar nga prurjet e lumenjve dhe ujera nentokesore afer siperfaqes.

Rrafshnaltat e ultesires karakterizohen nga nje relief i sheshte. Disa pjese te rrafshnaltes ne afersi te zones bregdetare, si Tale (Lezhe), Velipoje (Shkoder), Fushe -Kucqe (Lac) dhe Divjake - Lushnje) ndodhen ne nivelin e detit. Pergjate bregdetit ka shume laguna dhe pjese me rere, keto te fundit formojne plazhe te shkelqyera per banjo dielli si per shembull ne Shengjini, Velipoje, Durres, Karavasta, Godullat, Vain, Kenalle, Divjake, etj.

Siperfaqja qe do te shfrytezohet eshte zone fushore, terreni eshte i shesht ku mungon tektonika. Keshtu nuk do te kemi ndryshim te konfiguracionit te zones dhe siperfaqes qe do te perdoret per ndertimin e objektit.

Pejsazhi do te jete afersisht i njejte me ate ekzistues.

Ne aspektin litologjik

Gjeologjikisht, sheshi qe kerkohet nga subjekti per tu vendosur impjanti eshte i perbere nga depozitime te kuaternarit argjila dhe suargjila, me ngjyre gri ne kafe, te perajrosura mire.

## **2. INFORMACIONI PËR PRANINË E BURIMEVE UJORE NË SIPËRFAQEN E KËRKUAR NGA PROJEKTI DHE NË AFËRSI TË SAJ;**

### **a. Uji, akuiferet**

Veçoritë hidrologjike të rajonit varen në radhë të parë në klimën e tij, topografinë dhe gjeologjinë e tij. Hidrologjia e zonës përbëhet nga dy lumenj Buna dhe Drini të cilët deri në shekullin e kaluar fusha e Nënshkodrës u është nënshtruar vërshimeve të Bunës, Drinit dhe Gjadrit. Nga këto vërshime u formuan disa kënetat në brendësi të

Berdice, Bashkia Shkoder, zona  
kadastrale 1158

Rr.Rustem Haklaj,Koder-Kamez, Tirana, Albania  
email: aconsultantal@gmail.com ; web:  
aconconsultant.com.al Cel: 0696032083

saj. Për tharjen e tyre u sistemuan shtretërit e lumenjve. Për ujitjen e saj u hapën kanale ujësjellëse midis të cilëve dallohen kanali Vau-Dejës-Trush.

Në figurë (harta e vitit 1940 Botim i Institutit Gjeologjik Italian) paraqitet gjendja natyrore e fushës së Nënshkodrës para bonifikimit të saj në fillimet e shekullit XX.

Sipërfaqja e pellgut ujëmbledhës deri tek Ura e Gjon Lulit është  $F = 60 \text{ km}^2$  (që mbledh ujërat e fushës që përshkon rruga në studim). Plotat më të mëdha formohen kryesisht nga shirat e dendur dhe të vazhdueshëm. Në pjesën më të madhe ato formohen në fund të vjeshtës dhe në dimër. Për përcaktimin e prurjeve më të mëdha të plotave u shfrytëzuan të gjithë të dhënat hidrometeorologjike. Në tabelë jepen disa reshje karakteristike me zgjatje nga 1 deri 5 ditë, që shkaktojnë plota të forta, si dhe vlerat mesatare vjetore në pellgun ujëmbledhës të marrë në studim.

Tabela 2. Reshjet më të mëdha 1 deri 5 ditë dhe mesataret vjetore

Vendmatja	Reshjet në mm në ditë					Mes. vjetore
	1 ditë	2 ditë	3 ditë	4 ditë	5 ditë	
Shkodër	295	308	319	352	380	1800
Dajç	140	217	236	266	288	1690
Bushat	330	344	344	344	344	1650
Velipojë	192	248	266	262	297	1520

### Relievi dhe klima

Zona në studim (Ultësira Nënshkodrës) bën pjesë në nënzonën veriore klimatike mesdhetare fushore. Shtrirja e kësaj fushe midis një relievi malor në veri-lindje e lindje lartësia e vogël mbi nivelin e detit (5 deri 500 m) kushtet e një relievi pak a shumë të rafshët dhe përmasat e kufizuara janë faktorët që kanë përcaktuar tiparet klimatike e karstike të saj. Midis faktorëve lokalë përmendim, së pari shtrirjen gjeografike të kësaj fushe në skajin perëndimor të vendit tonë dhe hapja e gjerë e

saj nga jug-perëndimi që lejon depërtimin lehtësisht të erërave të ngrohta detare, ndërsa ndikimi kontinental vjen nga gryka e Drinit (Vau-Dejës). Temperatura ajrit është një nga elementët kryesorë klimatik që shërben për të karakterizuar klimën e një rajoni me regjimin e saj mesatar, me ecurinë e saj vjetore mujore e ditore si dhe vlerat ekstreme të saj ndikojnë në strukturat e veprave ndërtimore si ura tombina etj.

Një analizë e hollësishme e kushteve klimatike të zonës në studim tregohet në grafikun e figurës dhe tabelën 1 shpërndarja e temperaturave mujore e vjetore për vendmatjet meteo rologjike Shkodër “A”, Bushat dhe Velipojë për periudhën 40 vjeçare.

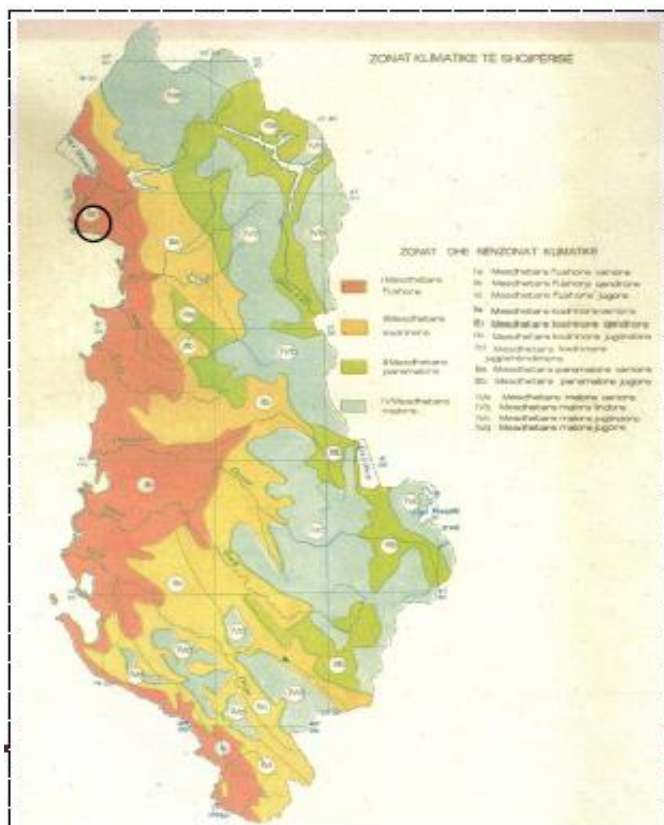


Figura 4. Harta e shqiperise me zonimin e zones

Berdice, Bashkia Shkoder, zona  
kadastrale 1158

Rr.Rustem Haklaj,Koder-Kamez, Tirana, Albania  
email: aconsultantal@gmail.com ; web:  
aconconsultant.com.al Cel: 0696032083

Tabela 4. Vendmatja e stacioneve te monitorimit

Vendmatja	1	2	3	4	5	6	7	8	9	10	11	12	Mes
Shkodër “A”	4.7	6.0	9.4	14.0	18.0	22.2	24.9	25.2	21.4	16.1	11.8	6.8	15.5
Bushat Bunë	6.2	8.2	10.3	13.4	18.2	21.6	23.9	23.8	20.4	15.6	11.	7.3	15.0
Velipojë	6.6	8.5	10.3	13.5	18.2	22.1	24.0	23.9	21.2	16.2	11.9	7.4	15.3

Muaji më i ftohtë i vitit është janari me temperatura mesatare mujore nga 4.7° C në Shkodër “A” dhe në Velipojë 6.6° C. Muajt më të nxehtë në zonën në studim janë korriku dhe gushti me temperature mesatare mujore nga 25.5° C deri 23.9° C.

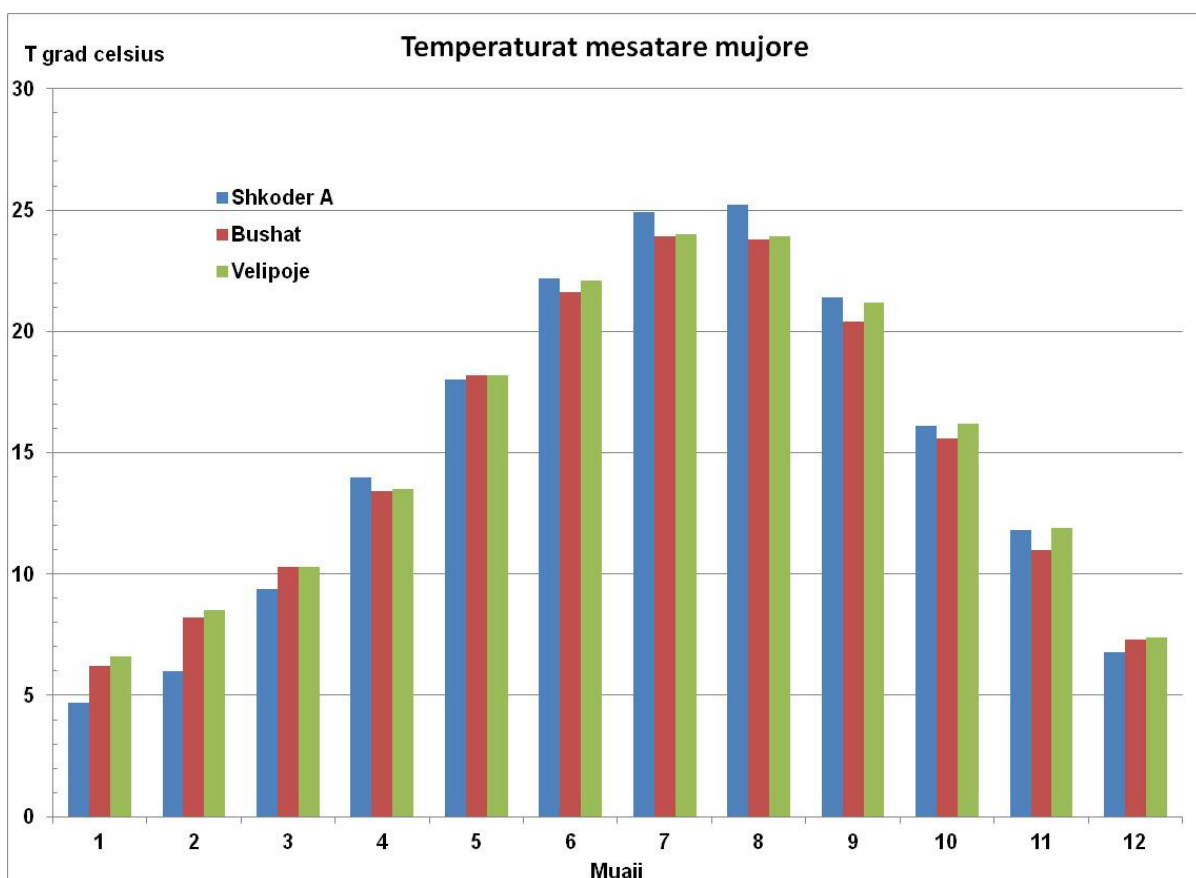


Figura 5. Paraqitja grafike e temperaturave sipas muajve

### 3. NJË IDENTIFIKIM I NDIKIMEVE TË MUNDSHME NEGATIVE NË MJEDIS TË PROJEKTIT, PËRFSHIRË NDIKIMET NË BIODIVERSITET, UJË, TOKË DHE AJËR;

Nga aktiviteti i propozuar pritet te kete ndikime ne aspekte te ndryshme te mjedisit dhe zones ne fjale. Shkalla dhe perhapja e tyre do te pershkruhet me poshte.

#### a. Ndikime ne biodeversitet

Nga zhvillimi i aktivitetit nuk pritet te kete ndikime te qenesishme ne biodivetsitetin e zones. Siperfaqja qe do te zihet nga ndertimi ka qene nje toke bujqesore dhe me vone i eshte ndrruar destinacioni ne toke ndertimi. Siperfaqja qe do te perdoret nga kompleksi nuk ka patur ndonje bimesi me vlera te vecanta per biodiversitetin. Gjate fazes se ndertimit dhe funksinimit te aktivitetit do te sigurohet rrethimi i territorit ne menyre qe kafshet a egra te mos bien ne gropa apo kanale te perkoheshme brenda territorit te kompleksit. Gjate funksionimit do te merren masa te forta qe ne komplekse te mos kete mundesi te futen shpend te egra te cilat mund te sillnin per shpendet ose do te merrni semundje nga shpendet. Te gjitha dritare e ajerimit dhe te ventimilimti si dhe tubacionet e mundeshme qe jane ne komplekse te jen e te pajisjura me rrjeta te imta per te mos lejuar hyrjen e shpendeve te egra.

#### b. Ndikime ne toke.

Ndikimi me i madh ne toke i ketij projekti eshte gjate fazes se ndertimit te objektit duke shkaktuar zenie te siperfaqes se tokes nga ndertimi i dy kapanonave te aktivitetit. Ushtrimi i ketij aktiviteti nuk gjeneron mbetje teknologjike te demshme qe mund te ndikojne ne cilesine e tokes. Mund te krijohen mbetje nga materialet e ndertimit inertet do te perdoren ne vend per shtrim territori. Mbetjet metalike apo te paneleve sanduice qe mund te dalin do te perdoren gjate procesit ose do te largohen nga subjekti qe i gjeneron ato gjate montimit te elementeve te kompleksit. Mbetjet manure qe dalin nga zhvillimi i procesit teknologjik do te ruhen ne vend te

vecant deri ne 24 ore dhe do te jepen te perdoren fshatareve dhe fermave bujqesore te zones si pleherim organik. Do te krijohen mbetjet e ngjashme me mbetjet urbane, te cilat do te mbahen ne kosha te posacem dhe rregullisht do te boshatisen e dergohen ne vend depozitimin e percaktuar nga pushteti vendor.

**c. Ndikime ne uje.**

Gjate fazes se ndertimit nuk pritet te kete shkarkime ne uje nga aktiviteti i ndertimit, sepse proceset ndertimore jane shume te thjeshta dhe nuk parashikojne perdorim te ujit dhe shkarkime te ujerave te ndotura. Kujdes do te tregohet me materialet e ndertimit qe te mos shpelahen ose ndosin ujerat nentokesore. Cdo material do te ruhet dhe magazinohet ne masa te rrepta. Gjithe periudhes se ushtrimit te aktivitetit nuk do te kete shkarkime te lendeve ndotese ne uje. Proceset teknologjike te ketij aktiviteti nuk perdorin ujin apo shkarkojne shkarkime te lengeta te rrezikshme industriale. Gjate aktivitetit uji perdoret per pirje nga shpendet dhe eshte pa humbje, pjesa tjeter e ujit perdoret qellime higjenike te kapanoneve njehere ne 2.5 muaj dhe per highen dhe wc te punonjesve. Subjekti do te marre masa qe i gjithe teritori i subjekti te jet i shtruar me cemento te papershkueshme nga ujerat si dhe do te ngrihet nje sistem i mbyllur per grumbullimin e ujerave te reshjeve qe mund te grumbullohen ne territorin e aktivitetit. Te gjitha keto masa synojne qe te mos ndohdin aksidente per ndotjen e ujerave siperfaqesore apo atyre nentokesore.

**d. Ndikime ne ajer.**

Gjate fazes se ndertimit nuk pritet te kete ndikime te qenesishme ne ajer. Shkarkimet kryesore jane pluhur nga shkarkimi i materialeve te ndertimit ne terren, si dhe gazet e diegies (NOx, SO2, CO2) nga mjetet e sjelljes se materialeve inerte te betonit dhe te profileve te hekurt dhe te paneleve sanduice. Gjate aktivitetit te

pularise shkarkimet kryesore ne ajer do te jene shkarkimet e amoniakut si rezultat i prodhimit të manureve (plehu). Gaze te tjera jane gaze te diegies(N0x, SO2, CO2) nga mjetete qe sjellin ushqimet dhe lendet e nevojshme per pularine dhe nga diegia e gazit ne kaldaje, e cila perdoret per sistemin e ngrohjes kryesisht gjate periudhes kur bien temperaturat ne brendesi te kapanoneve, sidomos gjate stines se dimrit.

**e. Fenomene te tjera.**

Vibracioni, nxehtesia, radiacioni, ndricimi verbues etj, nuk jane te pranishem gjate zhvillimit te ketij aktiviteti. Nuk aplikohet.

**4. NJË PËRSHKRIM TË SHKURTËR PËR SHKARKIMET E MUNDSHME NË MJEDIS, TË TILLA SI: UJËRA TË NDOTURA, GAZE DHE PLUHUR, ZHURMË, SI DHE PRODHIMIN E MBETJEVE**

**a. Shkarkimet te ujerave te ndotura.**

Gjate fazes se ndertimit nuk pritet te kete shkarkime ne uje nga aktiviteti i ndertimit, sepse proceset ndertimore jane shume te thjeshta dhe nuk parashikojne perdorim te ujit dhe shkarkime te ujerave te ndotura. Kujdes do te tregohet me materialet e ndertimit qe te mos shpelahen ose ndosin ujerat nentokesore. Cdo mateirala do te ruhet dhe magazinohet ne masa te rrepta. Gjithe periudhes se ushtrimit te aktivitetit nuk do te kete shkarkime te lendeve ndotese ne uje. Proceset teknologjike te ketij aktiviteti nuk perdorin ujin apo shkaktrojne shkarkime te lengeta te rrezikshme industriale. Gjate aktvitetit uji perdoret per pirje nga shpendet dhe eshte pa humbje, pjesa tjeter e ujit perdoret qellime higjenike te kapanoneve njehere ne 2.5 muaj dhe per highen dhe wc te punonjesve. Subjekti do te marre masa qe i gjithe teritori i subjekti te jete i shtruar me cemento te papershkueshme nga ujerat si dhe do te



ngrihet nje sistem i mbyllur per grumbullimin e ujerave te reshjeve qe mund te grumbullohen ne territorin e aktivitetit. Te gjitha keto masa synojne qe te mos ndohdin aksidente per ndotjen e ujerave siperfaqesore apo atyre nentokesore.

Tabela nr.6 Evidentimi i ujerave te ndotura

<b>Pyetje</b>	<b>PO</b>	<b>JO</b>	<b>Nqs PO shkruaj ( Tipin, sasine &amp; burimin)</b>
A ka shkarkime te ujerave te ndotura?	X		Vetem njehere ne 2.5 muaj do te kete larje te ambjenteve te kapanoneve.
A ka ujera te ndotura me natyre toksike?		X	
A behen shkarkime ne rrjetin e kanalizimeve?		X	Per tualet dhe higjene personale te punonjesve do te kete grope septike qe do te boshatiset periodikisht nga kontraktore te licensuar.
A behen shkarkime ne siperfaqet ujore?	Po		Ujerat e pastrimit qe do te gjenerohen njehere ne 2.5 muaj mbas trajtimit ne impjantin e trajtimit do te shkarkohen ne kanal kullues qe kalon ne zone qe perfundon mbas 650 m ne lumin Buna
Jepni sasine e ujerave te ndotura ( m <sup>3</sup> / dite)		X	0.3 m3 ne dite per qellime higjene dhe perdorimin e tualeteve. 10 m2 njehere ne 2.5 muaj.

Subjekti do te ndertoje nje impjant per trajtimin e ujerave qe mund te dalin nga perdorimi i ujit per qellime higjene si dhe ujerat siperfaqesore qe vijne nga reshjet.

Subjekti do te ndertoje nje impjant te trajtimit te ujerave te ndotura. Me poshte po japim nje skice te impjantit te trajtimit te ujerave.

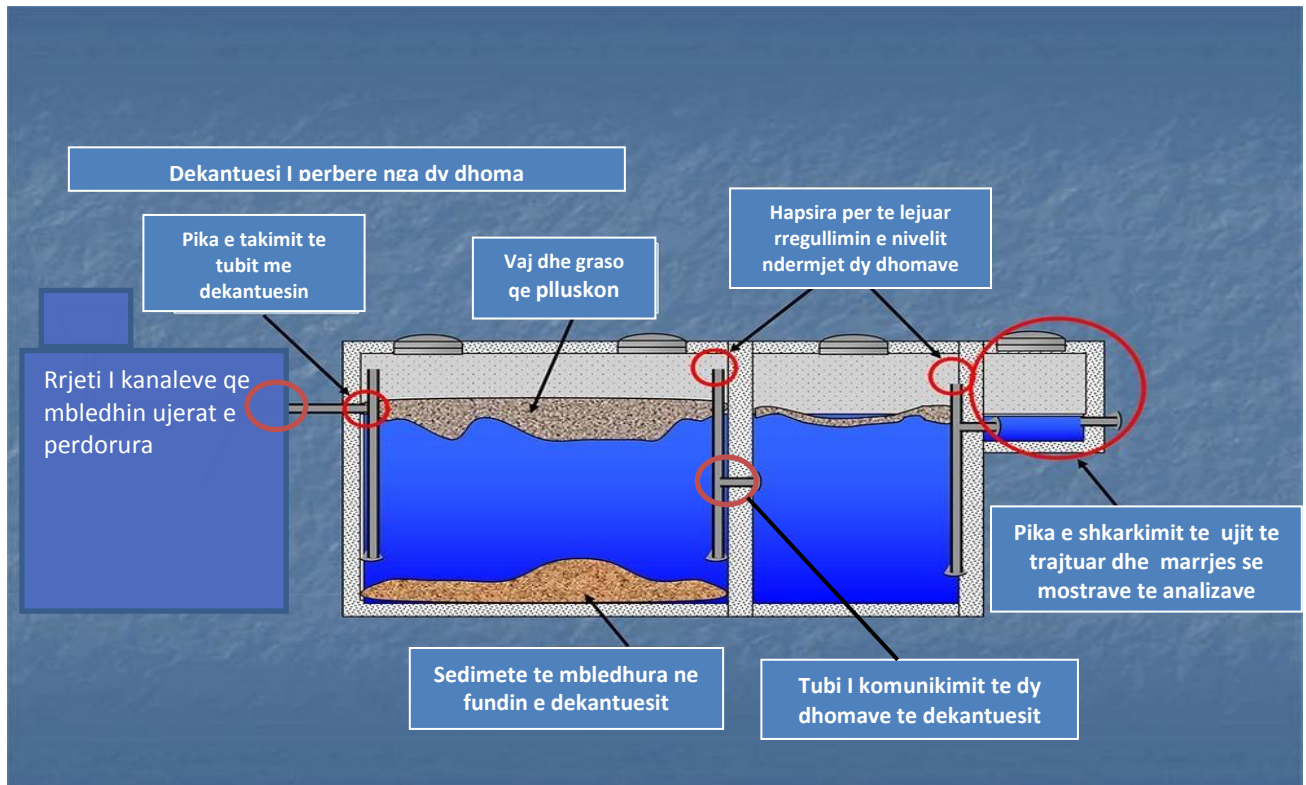


Figura 6. Skica e impjantit te trajtimit te ujerave te perdorura

**b. Shkarkimet ne ajer.**

Gjate fazes se ndertimit nuk pritet te kete ndikime te qenesishme ne ajer. Shkarkimet kryesore jane pluhur nga shkarkimi i materialeve te ndertimit ne terren, si dhe gazet e diegies (NOx, SO2, CO2) nga mjetet e sjelljes se materialeve inerte te betonit dhe te profileve te hekurit dhe te paneleve sanduice. Gjate aktivitetit te pularise shkarkimet kryesore ne ajer do te jene shkarkimet e amoniakut si rezultat i prodhimit të manureve (plehu). Duhet te monitorohen ne vijimesi niveli i amonikaut si dhe te sigurohet sistem funksionues i ventilimit. Gaze te tjera jane gaze te diegies (NOx, SO2, CO2) nga mjetete qe sjellin ushqimet dhe lendet e nevojshme per pularine dhe nga diegia e gazit ne kaldaje, e cila perdoret per sistemin e

ngrohjes kryesisht gjate periudhes kur bien temperaturat ne brendesi te kapanoneve, sidomos gjate stines se dimrit.

Tabela nr.7 Evidentimi i shkarkimeve ne ajer

<b>Pyetje</b>	<b>PO</b>	<b>JO</b>	<b>Nqs PO shkruaj ( Tipin, sasine &amp; burimin)</b>
A ka shkarkime ne ajer ( nga oxhaqet) ?	Po		Gaze te diegies (NOx, SO2, CO2) qe clirohen nga diegia e gazit ne kaldaje qe perdoret per ngrohjen e kapanoneve gjate sezonit te dimrit.
A ka shkarkime nga burime te shperndara?	Po		Clirohet amoniak nga manure (plehu) qe prodhohet nga shpendet brenda kapanoneve; Gaze te diegies (NOx, SO2, CO2) qe clirohen nga automjetet
A ka erera te keqija?	Po		Nga manure qe nxirren njehere ne 2.5 muaj.

**c. Zhurmat.**

Gjate ndertimit te kapanoneve do te ket zhurma te nivelit e nje aktiviteti industrial nga mjetet e punes dhe te transportit te materialeve per ndertimin e kapanoneve. Gjate aktivitetit nuk do te krijohen zhurma shqetesuese pertej normave te lejuara per ambientet e punes, te cilat mund te ndikojne per punonjesit e punesuar dhe mjedisin perreth.

Tabela 8. Zhurmat gjate aktivitetit te subjektit “Deivis” Sh.p.k

Pyetje	PO	JO	Nqs PO shkruaj ( Tipin, sasine & burimin)
A gjenerohen zhurma?	Po		Ne subjektin “Deivis” Sh.p.k vijne nga mjetet e transportit, ventilatoret.
A gjenerohen vibracione?		Jo	

**d. Gjenerimi i mbetjeve.**

Ushtrimi i ketij aktiviteti nuk gjeneron mbetje teknologjike te demshme qe mund te ndikojne ne cilesine e tokes. Mund te krijohen mbetje nga materialet e ndertimit inertet do te perdoren ne vend per shtrim territori. Mbetjet metalike apo te paneleve sanduice qe mund te dalin do te perdoren gjate procesit ose do te largohen nga subjekti qe i gjeneron ato gjate montimit te elementeve te kompleksit. Mbetjet manure qe dalin nga zhvillimi i procesit teknologjik do te ruhen ne vend te vecant deri ne 24 ore dhe do te jepen te perdoren fshatareve dhe fermave bujqesore te zones si pleherim organik. Do te krijohen mbetjet e ngjashme me mbetjet urbane, te cilat do te mbahen ne kosha te posacem dhe rregullisht do te boshatisen e dergohen ne vend depozitimin e percaktuar nga pushteti vendor. Mbetje te tjera jane edhe mbetje te pulave te ngordhura nga semundje apo aksidente te mundeshme. Nje liste e mbetjeve te mundeshme qe gjenerohen jepen ne tablene e meposhtme.

Tabela 9. Mbetjet e ngurta

Pyetje	PO	JO	Nqs PO shkruaj ( Tipin, sasine & burimin)
A gjenerohen mbetje te ngurta?	Po		Plehu i prodhuar nga mbareshtimi i pulave per mish, largohet vetem kur te te hiqen pulat e rritura plotesisht dhe shiten. Plehu eshte l perzier edhe me tallash qe eshte vendosur si shtrese, perpara futjes se zogjeve. Mbetjet e ngjashme me ato urbane do te jene ne sasi te paperfillshme, megjithate, jane te depozituara ne kazane te vecante dhe mbetjet e tyre jane derguar ne vend depozitimin e caktuar nga pushteti vendor. Te gjitha mbeturinat, kryesisht thase grumbullohen dhe transportohen ne vende te caktuara per kete qellim qe jane larg zonave te banuara. Mbetje te tjera jane shpen te ngordhura. Mesatarisht mund te ndodhin deri ne
A gjenerohen mbetje te ngurta te rrezikshme?		Jo	
Te asgjesuara ne territorin e impiant/instali mit?		Jo	Mbetjet e plehut largohen njehere ne 2.5 muaj pas largimit te shpendeve te rritura. Mbetjet e plehut nxirren ne nje zone te dedikuar zones ne mes te dy kapanoneve qe te humbin ujin dhe pastaj largohen per tu perdorur si pleh organik ne bujqesi. Mbetjet e shpendeve te ngordhur. Kompania pritet te ket humbe rreth 0.4-0.5 % ne vit si pasoj e semundjeve apo aksidenteve qe mund tu ndodhin shpendeve brenda ne kapanon. E perlogaritur ne nr kreresh, kjo do te thote rreth 200-250 shpend ne vit per 50 mijë krerë. Per një peshë mesatare të pulave prej 1.8 kg, sasia totale e shpendëve të ngordhur në një vit është rreth 450 kg ne vit. Trajtimi i tyre do te behet me autoklave per te vrare infeksionet dhe semundjet e ndryshme qe mund te ken shkaktuar ngordhjen e shpendeve. Mbas kalimit ne autoklave karkasat do tu jepen kompanive qe bejne pergatitjen e ushqimieve/koncentrateve per ushqimin e kafsheve mishngrenese ose depozitohen ne landfillin e

**5. INFORMACIONI PËR KOHËZGJATJEN E MUNDSHME TË NDIKIMEVE NEGATIVE TË IDENTIFIKUARA;**

Pergatitja e terrenit, rrethimi dhe kryerja e punimeve per ndertimin e kapanoneve do te zgjas rreth 6 muaj. Keshtu qe ndikimet ne uje, ajer, toke do te zgjasin deri ne 6 muaj.

Funksionimi i aktiviteti eshte me kohe te pacaktuar dhe ndikimet e identifikaura do te zgjasin gjate gjithë kohes se funksionimit. Ne cdo rast ndikimet e identifikuara do te zgjasin per aq kohe sa do te zhvillohet ky aktivitet. Me perfundimin e ketij aktiviteti nuk do te kete ndikime. Ndikimet e identifikuara qe mund te ndodhin gjate punimeve dhe gjate funksionimit do te adresohen nga subjekti nepermjet marrjes se masave zbutese si dhe nepermjet programit dhe sistemit te manaxhimit mjedisor.

**6. TË DHËNA PËR SHTRIRJEN E MUNDSHME HAPËSINORE TË NDIKIMIT NEGATIV NË MJEDIS QË NËNKUPTON DISTANCËN FIZIKE NGA VENDNDODHJA E PROJEKTIT DHE VLERAT E NDIKUARA QË PËRFSHIHEN NË TË;**

Ndikimet e mundshme qe mund te rezultojne nga ky aktivitet jane te karakterit lokal dhe nuk shtrihen ne zona te tjera perreth aktivitetit. Nga funksionimi i aktivitetit nuk pritet te kete ndikime te qenesishme qe mund te perhapen ne kohe dhe ne hapsire ne zonen e projektit apo me gjere. Zhvillimi i aktivitetit nuk sjell ndikime te mundshme hapsinore, te cilat mund te nenkuptohen ne distancen fizike nga vendndodhja e projektit.

**7. MUNDËSINË E REHABILITIMIT TË MJEDISIT TË NDIKUAR DHE MUNDËSINË E KTHIMIT TË MJEDISIT TË NDIKUAR TË SIPËRFAQES NË GJENDJEN E MËPARSHME, PËRFSHI EDHE KTHIMIN E TOKËS BUJQËSORE (NË RAST SE PËRDORIMI EKZISTUES ËSHTË I TILLË) DHE KOSTOT FINANCIARE TË PËRAFËRTA PËR REHABILITIMIN;**

Meqenese i gjthe aktiviteti do te zhvillohet ne brendesi dhe siperfaqe aktuale te prones qe disponon subjekti Deivis shpk, ne perfundim te funksionit te ketij aktivitetit per te rehabilituar kete siperfaqe subjekti do te kryej:

- largimin e makinerive dhe pajisjeve;
- largimin e cdo mbetje dhe materiali;
- largimin e platformave prej betoni apo cdo materiali tjetër, mbetje ndertimi apo hekuri nga vendet ku ka patur nderhyrje ne objekt;
- kthimin e objektit ne gjendjen perpara fillimit te aktivitetit.

Ne varesi te destinacionit te funksionit te ardhem te ketij objekti, subjekti do te kryej ndryshimet dhe modifikimet e duhura te objektit.

Ne rast se do te prishet objekti ose do te behet I paperdorshem subjekti duhet ta kthej teritorin ne perputhje me natyren e zones perrreth ose ne gjendjen e meparshme. Ne kete rast nje nder masat kryesore te rehabilitimit mjedisor eshte mbjellja e barit ose pyllezimet. Mbjellja e barit eshte nje aktivitet I thjesht ndersa mbjellja e bimeve dhe pyllezimi ka nevoj per vendosje kriteresh dhe pecaktim te llojeve qe do perdoren per pyllezim.

Nje permbledhje e kostove te pergjithseshme te kthimit te teritorit ne gjendjen e meparshme jepet ne tablene e meposhteme:

Tabela 12. Kosto te detajuar te mbjelljes se bimeve

Nr.	Procesi i punes	Vlefte
1	Largim pajisjes dhe makinerish te linjes se pularise	<b>400,000</b>
2	Largim lendesh te para dhe produkte	<b>200,000</b>
3	Largim platformash, mbetjesh, te impjantit, etj	<b>300,000</b>
4	Prishje e objektit	<b>200,000</b>
5	Largim mbetjesh te objektit	<b>100,000</b>
6	Mbjellje bari dhe pyllezim per ha	<b>277,739</b>
7	Shuma totale	<b>1,477,739</b>

## **8. MASAT E MUNDSHME PËR SHMANGIEN DHE ZBUTJEN E NDIKIMEVE NEGATIVE NË MJEDIS;**

Per minimizimin e ndikimeve ne mjedis gjate fazes se funksionimit kompania ka pergatitur dhe do te implementoj Planin e Menaxhimit Mjedisor ( PMM). Te gjitha aktiviteti do te realizohen ne perputhje me kete plan.

### **- Identifikimi i masave zbutese.**

Nga ushtrimi i aktivitetit rritje pulash per mish kemi identifikuar ndikime ne mjedis gjate fazes se ndertimit dhe te funksionimit te aktiviteti. Jane identifikuar masat zbutese te propozuara per tu ndjekur nga kompania, qe jepen te permbledhura ne tabelen 7.

### **d. Permbledhja e masave zbutese**

Zhvillimi i aktivitetit te kompleksit Deivis Sh.p.k “Pulari per prodhim mishi” pritet te kete ndikime ne mjedis. Subjekti Deivis Sh.p.k do te zbatoje politika dhe ngrrej sisteme te manaxhimit te mjedisit qe te evitojne ne vijimesi ndikimet e mundshme ne mjedis dhe do te marre masa per zbutjen e tyre ne perputhje me kerkesat e



**“Deivis” sh.p.k**



legjislacionit ne fuqi dhe kushtet e Lejes Mjedisore. Nga ky aktivitet kemi ndikime kryesore ne prodhimin e mbetjeve dhe te gazeve dhe te erave bezdisese, si dhe zhurmat, per te cilat subjekti ka marre dhe do te marre masa ne vazhdimesi per menjanimin dhe zbutjen e tyre. Ne tabelen e meposhtme jepet nje permbledhje e ndikimeve ne mjedis dhe masat zbutese te propozuara.

Berdice, Bashkia Shkoder, zona  
kadastrale 1158

Rr.Rustem Haklaj,Koder-Kamez, Tirana, Albania  
email: [aconultantal@gmail.com](mailto:aconultantal@gmail.com) ; web:  
[aconultant.com.al](http://aconultant.com.al) Cel: 0696032083

**“Deivis” sh.p.k**



Tabela 13. Permbledhje e ndikimeve dhe masave zbutese

<b>Nr</b>	<b>Faza</b>	<b>Ndikimi</b>	<b>Masa zbutese te propozuara</b>	<b>Ndikimi qe ngelet</b>	<b>Kostot e masave</b>	<b>Pergjegjesia</b>
1	Ndertimit	Ndikimi ne peisazh Ndertesa ku zhvillohet aktiviteti do te ndertohet dhe nuk paraqet ndikim shtese.	Lartesi a ndertese nuk do te kaloj 4 m qe eshte mesatarja e ndertesave ne zone	Jo domethenes	Perfshihet ne kostot e funksionimit	Deivis Sh.p.k
2	Ndertimit	Zhurma Zhurmat qe do te gjeneroje automjetet dhe makinerite e punes nuk jane ne nivele te larta dhe domethenese per zonen perreth.	Do te punohet vetem gjate oreve te punes 07:00-17:00; Do te lejohen ne kantjer vetem automjete dhe mjete qe nuk kalojne nivelet e zhurmave; Punonjesit do te instruktohen dhe pajisjen me mjete te mbrojtjes personale	Jo domethenes	Perfshihet ne kostot e funksionimit	Deivis Sh.p.k
3	Ndertimit	Cilesia e ujerave siperfaqesore dhe nentokesore; Nuk ka shkarkime te ujerave te ndotur ose teknologjike. Do te	Do vendosen grope septike dhe boshatisien periodikisht nga kontaktoret te licensuar	Jo domethenes	Perfshihet ne kostot e funksionimit	Deivis Sh.p.k

Berdice, Bashkia Shkoder, zona kadastrale 1158

Rr.Rustem Haklaj,Koder-Kamez, Tirana, Albania  
email: aconsultantal@gmail.com ; web:  
aconsultant.com.al Cel: 0696032083

**“Deivis” sh.p.k**



		kete vetem wc per punjesit				
4	Ndertimit	Ndryshimi i habitateve. Zona eshte pa bimesi te lart, ka vetem bime barishtore. Nga ky aktivitet nuk parashikohen te kete ndikime ne ndryshimin e habitateve.	NA	Jo domethenes	Nuk aplikohet	Deivis Sh.p.k
5	Ndertimit	Mbetjet Mbetjet e gjeneruara nga aktiviteti jane pak mbetje te materialeve te ndertimit, si dhe ato te ngjashme me ato urbane.	Keto mbetje do te depozitohen rregullisht ne kazanet e percaktuara nga Pushteti Vendor. Monitorohet ne vijimesi	Jo domethenes	Kostoja e transportit dhe depozitimit. Perfshihet ne kostot e funksionimit	Deivis Sh.p.k
6	Ndertimit	Shendetit dhe siguria ne pune	Do te merren masat qe subjekti te rrethoj zone e ndertimit dhe do te zbatoj ne vijimesi rregullat e sigurise dhe shendetit ne pune, si dhe pajisjes se punonjesve dhe vizitoreve me uniformat dhe mjetet e nevojshme te mbrojtjes	Do monitorohet ne vijimesi	Kosto e parashikura ne kostot e funksionimit.	Deivis Sh.p.k

Berdice, Bashkia Shkoder, zona  
kadastrale 1158

Rr.Rustem Haklaj,Koder-Kamez, Tirana, Albania  
email: aconsultantal@gmail.com ; web:  
aconsultant.com.al Cel: 0696032083

“Deivis” sh.p.k



			personale ne pune. Gjithandej ne vendet e punes do te vendosen tabela te sinjalizimit per kujdesin ne pune. Sipas rastit do ndertohen rrethimet dhe kufizimet e nevojshme per zonat ne rrezik.			
7	Ndertimit	Ajeri Mund te kete gaze te digies nga automjetet dhe nga kaldaja dhe pluhur total nga materialet e ndertimit	Ne site do vijne mjete qe kane kaluar testin e diegies dhe te kualidimit vjetot	Do te monitorohen Pluherat dhe PM10 cdo tre muaj; Gazet e diegies cdo tre muaj	Kosto e parashikura ne kostot e funksionimit.	Deivis Sh.p.k
8	Funksionim	Ndikimi ne peisazh	Ndertesa ku do zhvillohet aktiviteti nuk do te kete lartesi me te larte se 3-4 m. Subjekti do te mjell peme ne periferi te aktivitetit	Jo domethenes	Perfshihet ne kostot e funksionimit	Deivis Sh.p.k
9	Funksionim	Zhurma Zhurmat kryesisht do te jene nga automjete qe vijne ne kompleks dhe nga ventilatoret.	Punonjesit do te instruktohen dhe pajisjen me mjete te mbrojtjes personale; Ventilaret do te	Jo domethenes	Perfshihet ne kostot e funksionimit	Deivis Sh.p.k

Berdice, Bashkia Shkoder, zona kadastrale 1158

Rr.Rustem Haklaj,Koder-Kamez, Tirana, Albania  
email: aconsultantal@gmail.com ; web:  
aconsultant.com.al Cel: 0696032083

**“Deivis” sh.p.k**



			mbikeqyren ne vijimesi Furnizmi i lendeve dhe ushqimeve per pulat do te behet gjate orarit 07:00 – 17:00			
10	Funksionim	Cilesia e ujerave siperfaqesore dhe nentokesore	Kompania do te ndertoje sisteme grumbullimi te rrjedhjeve te ujerave siperfaqesore, si dhe ujerave qe do te perdoren per qellime njehere ne 2.5 muaj do te kalojne ne nje impjant te trajtimit te ujerave te perdorura. Impjanti do te kape lendet e ngurte dhe vaj graso. Ujrat e trajtura do te shkarkohen ne kanalet kulluese dhe me pas ne ujerat e lumit Bune.	Subjekti do te monitoroj cdo tre muaj parametra te tilla si pH, Lendet ne pezulli, BOD5, COD, Nitrati total, Fosfori total.	Perfshihet ne kostot e funksionimit	Deivis Sh.p.k
11	Funksionim	Ndryshimi i habitateve Nga ky aktivitet nuk parashikohen te kete ndikime ne ndryshimin e habitateve.		Jo domethenes	Nuk aplikohet	Deivis Sh.p.k

Berdice, Bashkia Shkoder, zona  
kadastrale 1158

Rr.Rustem Haklaj,Koder-Kamez, Tirana, Albania  
email: aconsultantal@gmail.com ; web:  
aconsultant.com.al Cel: 0696032083

**“Deivis” sh.p.k**



12	Funksionim	Mbetjet Mbetjet e gjeneruara nga aktiviteti jane kryesisht ne sasi manure nga pulat, individit te ngordhur per arsye te ndryshme, si dhe mbetje te ngjashme me ato urbane.	Plehu do te largohet per tu perdorur per pleherim organik. Ndersa mbetje e shpendeve te trajtohen me autoklave dhe me pas mund to jepen kompanive qe prodhojne ushqim per kafsh mishngrenes. Mbetje te ngjashme me ato urbane do te depozitohen rregullisht ne kazanet e percaktuara nga Pushteti Vendor.	Pergatitet dhe zbatohet plan i manaxhimit te mbetjeve	Kostoja e transportit dhe depozitimit. Perfshihet ne koston e funksionimit	Deivis Sh.p.k
13	Funksionim	Shendetit dhe siguria ne pune Ceshtje te lidhura me sigurine dhe shendetin mund te jene: Aksidente ne pune nga perdorimi i linjes; Mundesi e infektimit nga semundjet e shpendeve; Pluhura i ushqimeve; Nievel te larta te NH3;	Do te vazhdohet te ndiqen te gjitha rregullat e sigurimit teknik ne pune si dhe pajisjes se punonjesve dhe vizitoreve me uniformat dhe mjetet e nevojshme te mbrojtjes personale ne pune. Gjithandej ne vendet e punes do te vendosen tabela te sinjalizimit	Do te ngrihet nje sistem per sigurine dhe shendetin ne pune	Kosto e parashikura ne koston e funksionimit.	Deivis Sh.p.k

Berdice, Bashkia Shkoder, zona  
kadastrale 1158

Rr.Rustem Haklaj,Koder-Kamez, Tirana, Albania  
email: aconsultantal@gmail.com ; web:  
aconsultant.com.al Cel: 0696032083

“Deivis” sh.p.k



		Aroma bezdisese	per kujdesin ne pune. Sipas rastit do ndertohen rrethimet dhe kufizimet e nevojshme per zonat ne rrezik.			
14	Funksionim	Ajeri Gjate funksionimit do krijohen amoniak nga plehu, gaze te digies nga automjetet dhe nga kaldaja dhe pluhur total nga lendet ushqyese	Do te monitorhet ne vijimesi niveli i amoniakut ne ambientet e pularise qe te mos kaloje nivele te 25 ppm per 8 ore; Do te sigurohet ventilimi periodik Do sigurohet cilesi e lart per gazin qe do perdoret ne kaldaje; Sistemi i shakrkimit te ushqimit dhe qarkullimit te tyre do te behet me sistem te mbyllura dhe te automatizuara	Do te monitorohen rregullisht: NH3 cdo dite, qe te mos kaloje nivele te 25 ppm per 8 ore; Do te sigurohet ventilimi periodik; Pluherat dhe PM10 cdo tre muaj; Gazet e diegies cdo tre muaj	Kosto e parashikura ne kostot e funksionimit.	Deivis Sh.p.k

Berdice, Bashkia Shkoder, zona  
kadastrale 1158

Rr.Rustem Haklaj,Koder-Kamez, Tirana, Albania  
email: aconsultantal@gmail.com ; web:  
aconsultant.com.al Cel: 0696032083

**e. Vleresimi i efektivitetit te pritshem te masave zbutese.**

Realizimi i objektivave dhe i treguesve te pritshem te parashikuar ne projekt varet nga respektimi i te gjitha treguesve te siperpermendur. Kontrolli i monitorimit dhe permiresimi i vazhdueshem i teknologjise se perdorur ne kompleks, kushteve te punes dhe ambientit rrethues, do te coje ne mirefunksionimin e aktivitetit.

Tabela 14: program te monitorimit mjedisor dhe te sigurise dhe shendetit ne pune

<b>Nr</b>	<b>Aspekti i monitoruar</b>	<b>Parametrat e monitoruar</b>	<b>Shpeshtia e monitorimit</b>	<b>Pergjegjes</b>
<b>1</b>	Cilesi e ajerit te mjedisit dhe ne ambjentet e punes	NH <sub>3</sub> , PM <sub>10</sub> , pluhur total	Cdo tre muaj	Deivis shpk
<b>2</b>	Zhurmat ne mjedis dhe ne ambjentet e punes	Zhurma	Cdo tre muaj	Deivis shpk
<b>3</b>	Shkarkimet e ujerave te perdorura	pH, percueshmeri elektrike, lendet pezul, BOD5, COD, N total, Fosfori total	Cdo tre muaj	Deivis shpk
<b>4</b>	Zbatimi i sistemeve te manaxhimit mjedisor dhe te sigurise dhe shendetit ne pune	Plotesimi i rekordeve, zbatimi i programeve dhe veprimeve permiresuese	Cdo tre muaj	Deivis shpk
<b>5</b>	Trajtimi dhe largimi i	Pergatitet dhe	Cdo dite dhe	Deivis shpk



	mbetjeve	zbatohet plani i manaxhimit te mbetjeve	cdo 2.5 muaj	
--	----------	---	--------------	--

### **9. NDIKIMET E MUNDSHME NË MJEDISIN NDËRKUFITAR (NËSE PROJEKTI KA NATYRË TË TILLË);**

Subjekti ushtron aktivitetin ne Berdice, Shkoder. Ne afersi dhe perreth subjektit ka subjekte te cilet kryejne aktivitetin e tyre ne zone. Berdica ndodhet rreth 8 km larg nga kufiri me Malin e Zi. Megjithate ndikimet e identifikuara per kete aktivitet jane te natyres lokale dhe jo me perhapje apo shtrirje nderkufitare. Si perfundim ky projekt nuk parashikohet te kete ndikime ne mjedisin nderkufitar. Aktiviteti “ Pulari per prodhim mishi “ nuk eshte nje aktivitet me rrezikshmeri te larte te zjarrvenies.

### **10. SIGURIA DHE SHENDETI NE PUNE DHE PERGJEGJSHMERIA SOCIALE E KOMPANISE**

Cdo aktivitet ekonomik shfaq rrisun e ekspozimit te punonjesve ndaj rreziqeve, qe lidhen me manovrimin e makinerive dhe pajisjeve qe perdoren. Kompania Deivis do te ngrej nje sistem per sigurine dhe shendetin ne pune dhe synon qe te marre te gjitha masat per ndergjegjesimin dhe trajnimin, sigurimin e pajisjeve mbrojtese personale si dhe ngritjes se procedurave perkatese per te shmangur aksidentet. Per evitimin e rreziqeve dhe aksidenteve te mundshme subjekti ka zbatuar ne vazhdimesi keto detyra kryesore:

- Personeli i punesuar eshte i pershtatshem per pozicionin e punes.
- Zbatohen rregullat e sigurise teknike ne pune.

- Vendosja e tabelave te sigurise dhe shendetit ne pune, si dhe vendosja e shenjave ne pajisjet qe tregojne llojin e rrezikut;
- Instalimi i mjeteve dhe pajisjeve kundra zjarrit;
- Mirembajtja e dokumentacionit ligjor per elemente te sigurise ne pune, kontrollit shendetesor periodik i punonjesve etj.
- Personeli i pajisur me mjetet e mbrojtjes personale (uniform, kepuce, kufje, maska, etj) te personalizuara per cdo front pune;

Aktiviteti “ Pulari per prodhim mishi “ nuk eshte nje aktivitet me rrezikshmeri te larte te zjarrenies, megjithate, kompania ka instaluar sisteme hidrant, depozita uji, si dhe eshte pajisur me fikese zjarri me shkume per te evituar zjarrin ose perhapjen e tij ne cdo rast. Hidrantet furnizohen me uje nga tubacione celiku dhe mbulojne teresisht territorin e jashtem dhe te brendshem. Punetoret trajnohen vazhdimisht per rrezikun e shperthimit te zjarrit dhe per shuarjen e tij ne rast rreziku.

Kompani do te siguroj qe personeli jo vetem eshte i pajisur me mjetet e mbrojtjes personale, por edhe te trainuar ne lidhje me semundjet e mudeshme te shpendeve te cilat mund te jene te transmetueshme edhe ne njerezit.

## **11.KONKLUZIONE**

Subjekti Deivis Sh.p.k eshte themeluar dhe organizuar sipas Legjislacionit Shqiptar, em nr NIPT L76414001F, objekti i se ciles ndodhet ne anen e majte te rruges Shkoder-Velipoje. Deivis Sh.p.k propozon qe te kryej aktivitetin e “Pulari per prodhim mishi”. Subjekti “Deivis Sh.p.k” do te siguroj staf dhe pajisje profesionale per zhvillimin e ketij aktiviteti. Me adresa Fshati Berdice, Bashkia Shkoder, zona kadastrale 1158.

Berdice, Bashkia Shkoder, zona  
kadastrale 1158

Rr.Rustem Haklaj,Koder-Kamez, Tirana, Albania  
email: aconsultantal@gmail.com ; web:  
aconconsultant.com.al Cel: 0696032083

Per funksionimin e aktivitetit jane marre parasysh:

- Parandalimi i ndikimit te demshem ne mjedisin natyror;
- Marrja e masave parandaluese dhe rigjenerimi i mjediseve natyrore;
- Përfshirja e parimeve te tilla si ndotesi paguan;
- Përdorimi i teknikave dhe metodave me te mira per mbrojtjen e mjedisit;
- Përdorimi i teknologjisë më të mirë te disponueshme bazuar në ndikimin minimal, te mjedisit perreth;
- Informimi i publikut, përfshirja e komunitetit ne vendimmarrje dhe akses i publikut në informacion;
- Nxitja e zhvillimit te qendrueshem;
- Trajtimi i mbetjeve sa me afer vendit te gjenerimit dhe gjetja e perdoruesve te rinje.

Skema e projektit teknik vleresohet nëpermjet elementeve të mëposhtem:

- Natyra (lloji): Një vend që ka identitetin e vet.
- Hapesirat: ushtrimi I aktivitetit ne nje mjedis te caktuar me kushte te pershtatshme per ushtrimin e aktivitetit;

Subjekti ka hartuar nje plan ku ka marre parasysh faktoret e meposhtem:

- Ka identifikuar potencialin ekonomik te zones.
- Ka ndihmuar në krijimin e konsensusit rreth së ardhmes së rajonit dhe identifikimit të prioriteteve.
- Ka rritur vleren e tokes dhe duke krijuar më tepër mundesi investimesh.
- Ka tërhequr investimet e sektorit privat dhe duke identifikuar aspiratat dhe rolet e sektorit privat e atij publik.

Realizimi i ketij aktiviteti do te kontribuboj ne zhvillimin ekonomik te zones duke punesuar punonjes nga zona, pagur taksa vendore, sjell rritjen e biznesit per

**“Deivis” sh.p.k**



kontraktore te zones dhe nuk pritet te shkaktoj ndikime te genesishme ne mjedisin, shendetin dhe sigurise se banoreve te zones.

Gavrosh-Zela

A handwritten signature in blue ink, appearing to read 'Gavrosh Zela'.

**Ekspert mjedisi**

Flutura Nuredini  
A handwritten signature in blue ink, appearing to read 'Flutura Nuredini'.

**Per: A Consultant sh.p.k**



Berdice, Bashkia Shkoder, zona  
kadastrale 1158

Rr.Rustem Haklaj,Koder-Kamez, Tirana, Albania  
email: [aconsultantal@gmail.com](mailto:aconsultantal@gmail.com) ; web:  
[aconsultant.com.al](http://aconsultant.com.al) Cel: 0696032083

DEIVIS Sh.p.k



## Certifikata e eksperteve te mjedisit dhe te subjektit qe ka pergatitur raportin e VNM

 **REPUBLIKA E SHQIPËRISË**  
Ministria e Ekonomisë,  
Tregtisë dhe Energjetikës

**LICENCË**

 **OKL**  
QENDRA QOMBËTARE E LICENCIMIT  
NATIONAL LICENSING CENTER

LN-3638-07-2011	A CONSULTANT	Emërtimi i punës dhe i veprimtarisë
Kodi: III.2.A (1+2)	NUIS/NIPT: L02417001F	Veprimtaritë e ekspertizës lidhur me ndikimin në mjedis
Data e lëshimit: 29/07/2011	Tirane, TIRANE, Tirane, TIRANE	
Afati i vlefshmërisë: Pa afat	Rruga Frosina Plaku, pallati 79,	
Kategoria		Kod tjetër:
Shërbime ekspertize dhe/ose profesionale lidhur me ndikimin në mjedis		
Nënkategoria		Kufizime specifike
Veprimtaritë e ekspertizës lidhur me ndikimin në mjedis		Licenca ushtrohet sipas kufizimeve në legjislacionin në fuqi
Veprimtari specifike		Detyrime specifike
1. Ndikim në mjedis 2. Auditim mjedisor		Licenca ushtrohet sipas detyrimeve në legjislacionin në fuqi
Specialiteti		Vendi i kryerjes së veprimtarisë
		Në të gjithë territorin e Republikës së Shqipërisë

Nënshkrimi i sportellit: *Antonela Keshi*

*Kjo certifikate është e vlefshme për "Pulsi për mish" të subjektit Devis shpk*

Berdice, Shkoder, Zone kadastrale 1158

Rr.Rustem Haklaj, Koder-Kamez, Tirana, Albania  
email: aconsultantal@gmail.com ; web:  
aconstant.com.al Cel: 0696032083



DEIVIS Sh.p.k



  
REPUBLIKA E SHQIPËRISË  
MINISTRIA E MJEDISIT, PYJEVE DHE ADMINISTRIMIT TË UJËRAVE

---

Adresa: Rruga e Durrësit, Nr. 27, Tiranë, Tel: 270 627, Fax: 270 627; www.moe.gov.al

Nr. 551 Prot. Tiranë më 4/10/2008  
Vendimi Nr. 10

**ÇERTIFIKATË**

NË mbështetje të vendimit të Këshillit të Ministrave Nr. 268, datë 24.04.2003  
"Për çertifikimin e specialistëve, për vlerësimin e ndikimit në mjedis dhe  
auditimit mjedisor".

**Flutura NUREDINI**

Certifikohet për hartimin e raporteve të vlerësimit të ndikimit në mjedis, për  
të kryer auditimin mjedisor, për hartimin e ekspertizave për probleme  
mjedisore dhe thirrjen si ekspert për të vlerësuar një raport të vlerësimit të  
ndikimit në mjedis ose rezultatet e një auditimi.

Ministri  
  
Lufter XHUVNI



Kjo certifikate eshte e vlefshme per "pulari per mish" te subjektit Deivis shpk

Kjo certifikate eshte e vlefshme per "pulari per mish" te subjektit Deivis shpk

Berdice, Shkoder, Zone kadastrale 1158

Rr.Rustem Haklaj,Koder-Kamez, Tirana, Albania  
email: aconsultantal@gmail.com ; web:  
aconsultant.com.al Cel: 0696032083