

## NJOFTIM

**Drejtuar :** Agjencise Kombetare te Mjedisit

**Lenda:** Kerkese per zhvillimin e procedures se degjeses me publikun

Shoqeria "V.A.L.E. RECYCLING" Sh.p.k njofton Agjencine Kombetare te Mjedisit per zhvillimin e procedures se informimit te publikut ndryshimin e kushteve te lejes se mjedisit te tipit B me PN-4736-01-2013 per instalimin:

Impiant per rikuperimin dhe riciklmin e mbetjeve me vendndodhje afer ish-Kanalit te Acidit, ne fshatin Gurez, Fushe-Kuqe, rrethi Lac, qarku Lezhe, per pershtatjen e instalimeve sipas Shtojces 1, te Ligjit Nr. 52/2020, Për disa ndryshime në ligjin nr. 10 448, date 14.7.2011 "Për lejet e mjedisit" të ndryshuar" dhe shtimin e instalimeve në fushën e

	ID	Veprimtaria	Kapaciteti kufi per lejet e Tipit A	Kapaciteti kufi per lejet e Tipit B
<b>Menaxhimi i mbetjeve</b>	5.4	c. Rikuperimi i mbetjeve jo te rrezikshme		Te gjitha instalimet
	5.6	a. Pastrim, larje, sprucim ose veshje e mbetjeve të ambalazheve/paketimeve ose kontenierëve ne menyre qe te riperdoren		Kapaciteti i barabarte me 50 tone/dite ose me i madh se kaq
	5.6	b. Magazinim i mbetjeve ne lidhje me zbatimin e veprimtarive te pikes 5.6 a		Kapaciteti i barabarte me 50 tone/dite ose me i madh se kaq
	5.10	b. Stacion transferimi per mbetje jo te rrezikshme qe nuk permendet me lart		Kapaciteti i barabarte me 50 tone/dite ose me pak se kaq

Ky njoftim hartohet Referuar VKM 419, date 25.06.2014, Për miratimin e kërkesave të posaçme për shqyrtimin e kërkesave për leje mjedisi të tipave A, B dhe C, për transferimin e lejeve nga një subjekt te tjetri, të kushteve për lejet respektive të mjedisit, si dhe rregullave të hollësishme për shqyrtimin e tyre nga autoritetet kompetente deri në lëshimin e këtyre lejeve nga QKB-ja" te ndryshuar, kreu V, seksioni 1, pika 4 dhe kreu VI "Informimi dhe pjesemarrja e publikut per aplikimin per leje mjedisi te tipit A dhe B", bashkangjitur gjeni dokumentacionin e kerkuar, sipas pikes 2 te ketij kreu:

- a) Informacion nëse kërkesa do të jetë për **“Aplikim për ndryshim thelbësor në kushtet e lejes së mjedisit të tipit A me PN-4736-01-2013”**.
- b) Të dhënat e ekstraktit të QKR-së;
- c) Adresën e vendndodhjes së instalimit;
- d) Përshkrimin e veprimtarisë që parashikohet të zhvillohet në instalim;
- e) Një përshkrim të elementeve të listuara në formularin informues;
- f) Përmbledhjen joteknike të raportit të vlerësimit të ndikimit në mjedis në nivel kombëtar ose ndërkufitar, kur kërkohet procedura e VNM-së;
- g) Konsultimet ndërkufitare, kur kërkohet sipas legjislacionit në fuqi;
- h) Autoritetin vendimmarrës për dhënien e aktit të miratimit të lejes së mjedisit, procedurat dhe afatet që do të ndiqen;
- i) Adresën e AKM-së, ku publiku mund të dërgojë komentet dhe sugjerimet e tij, me shkrim apo në formë elektronike, brenda 20 (njëzet) ditëve nga data e njoftimit

Perfaqesuesi Ligjor i Shoqerise

“V.A.L.E. RECYCLING” Sh.p.k

Elvis Miri

Kerkesa per vendosjen ne funksionim te instalimit "Rikuperim, ruajtje, magazinim, larje/pastrim dhe transferim mbetjeve jo te rrezikshme" eshte per aplikim per ndryshim theleber te kushteve te lejes se mjedisit te tipit B, sipas Shtojces 1, te Ligjit Nr. 52/2020, Për disa ndryshime në ligjin nr. 10 448, date 14.7.2011 "Për lejet e mjedisit" të ndryshuar", Menaxhimi i mbetjeve

- ID 5.4 c. Rikuperimi i mbetjeve jo te rrezikshme , Kapaciteti kufi per lejet e tipit B
- I.D 5.6 a Pastrim, larje, sprucim ose veshje e mbetjeve të ambalazheve/paketimeve ose kontenierëve në mënyrë që të ripërdoren, Kapaciteti kufi per lejet e tipit B
- ID 5.6 b Magazinim i mbetjeve në lidhje me zbatimin e veprimtarive të pikës 5.6 a, Kapaciteti kufi per lejet e tipit B dhe
- ID 5.10 b Stacion transferimi për mbetje jo të rrezikshme që nuk përmendet më lart, Kapaciteti kufi per lejet e tipit B

**a. TE DHENAT E EKSTRAKTIT TE QKB-SE**




REPUBLIKA E SHQIPËRISË  
MINISTRIA E FINANCËVE DHE EKONOMIË  
QENDRA KOMBËTARE E BIZNESIT

**EKSTRAKT HISTORIK I REGJISTRIT TREGTAR PËR TË  
DHËNAT E SUBJEKTIT "SHOQËRI ME PËRGJEGJËSI TË  
KUFIZUAR"**

**GJENDJA E REGJISTRIMIT**

1. Numri unik i identifikimit te subjektit (NUTS)	L28029301Q
2. Data e Regjistrimit	29/06/2012
3. Emri i Subjektit	V.A.L.E RECYCLING
4. Forma ligjore	SHPK
5. Data e themelimit	29/06/2012
6. Kobëzgjara	Nga 29/06/2012
7. Zyra qendrore e shoqërisë në Shqipëri	Lezhe Fushë Kuqe GUREZ Fshatin Gurez,nter ish-Kanallit te Acidit
8. Kapitali	1.000.000,00
8.1 Numri i përgjithshëm i kuotave	100,00
9. Objekti i aktivitetit	Ne fushen e perpunimit dhe te riciklimit te mbetjeve urbane dhe eksportimit te tyre.Ne fushen e grumbullimit,depozitimit te mbetjeve urbane e industriale, ndarja perpunimi riciklimi tyre si dhe import-eksporti i tyre.Ne fushen e menaxhimit te mbetjeve urbane ne bashkepunim me njesi te ndryshme vendore per trajtimin e tyre.Ne fushen e grumbullimit,administrimit,transportimit dhe perpunimit te mbetjeve urbane,mbetjeve te posaçme dhe mbetjeve spitalore.Ne fushen e ndertimit te rrugeve,linjave elektrike dhe telefonike ne pergjithësi,per ndertimin e ushjellesave dhe te cdo lloj strukture tjeter pa asnje limit.Ne fushen fushen e autotransportit kombetar dhe ndarëkombetar te mallrave per llogari te paleve te treta.Ne fushen e tregutit me shumice dhe pakice te materialeve ndertimore,gize, raze dhe materialeve te gurta ne pergjithësi.Ne fushen e tregutit me shumice dhe pakice te artikuljeve per veshmbathje,perfishure

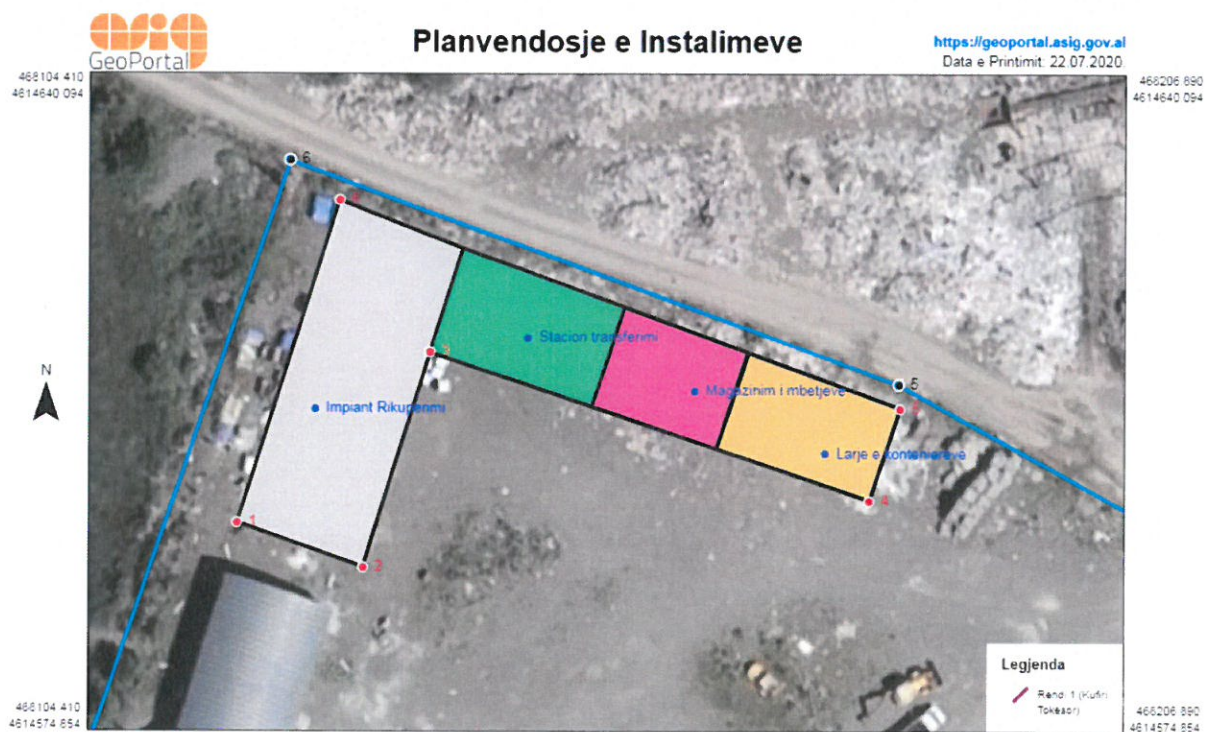
**b. ADRESA E VENDNDODHJES SE INSTALIMIT**

Emri i instalimit/impianit <sup>1</sup>	<b>Rikuperim, ruajtje, magazinim, larje/pastrim dhe transferim mbetjeve jo te rrezikshme</b>																																																
Adresa ku ndodhet apo do të ngrihet instalimi/impianiti	afer ish-Kanalit te Acidit, ne fshatin Gurez, Fushe-Kuqe, rrethi Lac, qarku Lezhe																																																
<p>Koordinatat e vendit sipas Sistemit Koordinativ GAUS KRUGE: 1942_GK_ZONE_4</p> <p><b>Koordinatat e veprimtarise</b></p>  <p>Legjenda  <input checked="" type="checkbox"/> Rrethi i mjetit  <input type="checkbox"/> Toka</p> <p>Sistemi koordinativ: KRUGJSH          Projektimi: KRIGJSH</p>	<table border="1"> <thead> <tr> <th colspan="3">Koordinatat e pronës ku zhvillohet aktiviteti</th> </tr> <tr> <th>Nr</th> <th>X</th> <th>Y</th> </tr> </thead> <tbody> <tr><td>1</td><td>4615550.04</td><td>4384947.59</td></tr> <tr><td>2</td><td>4615502.92</td><td>4385002.22</td></tr> <tr><td>3</td><td>4615553.92</td><td>4385071.71</td></tr> <tr><td>4</td><td>4615578.74</td><td>4385057.15</td></tr> <tr><td>5</td><td>4615593.32</td><td>4385031.28</td></tr> <tr><td>6</td><td>4615616.29</td><td>4384971.19</td></tr> </tbody> </table> <table border="1"> <thead> <tr> <th colspan="3">Koordinatat e sipërfaqes ku zhvillohet aktiviteti</th> </tr> <tr> <th>Nr</th> <th>X</th> <th>Y</th> </tr> </thead> <tbody> <tr><td>1</td><td>4615580.33</td><td>4384965.87</td></tr> <tr><td>2</td><td>4615575.85</td><td>4384978.28</td></tr> <tr><td>3</td><td>4615597.19</td><td>4384985.11</td></tr> <tr><td>4</td><td>4615581.85</td><td>4385028.34</td></tr> <tr><td>5</td><td>4615590.91</td><td>4385031.53</td></tr> <tr><td>6</td><td>4615612.28</td><td>4384976.18</td></tr> </tbody> </table>	Koordinatat e pronës ku zhvillohet aktiviteti			Nr	X	Y	1	4615550.04	4384947.59	2	4615502.92	4385002.22	3	4615553.92	4385071.71	4	4615578.74	4385057.15	5	4615593.32	4385031.28	6	4615616.29	4384971.19	Koordinatat e sipërfaqes ku zhvillohet aktiviteti			Nr	X	Y	1	4615580.33	4384965.87	2	4615575.85	4384978.28	3	4615597.19	4384985.11	4	4615581.85	4385028.34	5	4615590.91	4385031.53	6	4615612.28	4384976.18
Koordinatat e pronës ku zhvillohet aktiviteti																																																	
Nr	X	Y																																															
1	4615550.04	4384947.59																																															
2	4615502.92	4385002.22																																															
3	4615553.92	4385071.71																																															
4	4615578.74	4385057.15																																															
5	4615593.32	4385031.28																																															
6	4615616.29	4384971.19																																															
Koordinatat e sipërfaqes ku zhvillohet aktiviteti																																																	
Nr	X	Y																																															
1	4615580.33	4384965.87																																															
2	4615575.85	4384978.28																																															
3	4615597.19	4384985.11																																															
4	4615581.85	4385028.34																																															
5	4615590.91	4385031.53																																															
6	4615612.28	4384976.18																																															
Kategoritë e aktiviteteve/veprimtarive industriale të cilat duhet të kërkojnë leje mjedisit <sup>2</sup>	<p><b>Menaxhimi i mbetjeve</b></p> <p>“ID 5.4 c. Rikuperimi i mbetjeve jo te rrezikshme</p> <p>I.D 5.6 a Pastrim, larje, sprucim ose veshje e mbetjeve të ambalazheve/paketimeve ose kontenierëve në mënyrë që të ripërdoren.</p> <p>ID 5.6 b Magazinim i mbetjeve në lidhje me zbatimin e veprimtarive të</p>																																																

<sup>1</sup> Përshkruaj titullin sipas kollonës 1 të Shtojcës 1 të Ligjit Për lejet e mjedisit

<sup>2</sup> Shkruani kodet e specifikuar në kollonën 2 (e emërtuar ID) dhe aktivitetet e specifikuar në kollonën 3 (Veprimtaria) të përcaktuara në Shtojcën 1 të Ligjit për Lejet e Mjedisit. Nëse instalimi përfshin disa aktivitete të lidhura me IPPC, është e nevojshme për të shënuar secilin prej tyre me një kod. Kodet duhet të jenë të ndara qartë.

	<p>pikës 5.6 a</p> <p>ID 5.10 b Stacion transferimi për mbetje jo të rrezikshme që nuk përmendet më lart</p>
<p>Kapaciteti i projektuar</p>	<ul style="list-style-type: none"> <li>• Impiant i rikuperimit të mbetjeve jo të rrezikshme me kapacitet 60-70 ton/dite</li> <li>• Stacion transferimi për mbetjet jo të rrezikshme me kapacitet 60-70 ton/dite</li> <li>• Pastrim, larje të konteinereve të mbetjeve urbane dhe konteinereve të mbetjeve jo të rrezikshme me kapacitet 50-60 ton/dite</li> <li>• Magazinimi i perkohshëm i mbetjeve jo të rrezikshme me kapacitet 60-70 ton/dite</li> </ul>



**c. PERSHKRIMI I VEPRIMTARISE QE PARASHIKOHET TE ZHVILLOHET**

**AKTIVITETI:** Rikuperim, ruajtje, magazinim, larje/pastrim dhe transferim mbetjeve jo te rrezikshme  
**Adresa:** afer ish-Kanalit te Acidit, ne fshatin Gurez, Fushe-Kuqe, rrethi Lac, qarku Lezhe  
**Subjekti:** "V.A.L.E. RECYCLING" Sh.p.k  
**Administrator:** Z. Elvis Miri

- **Hyrje**

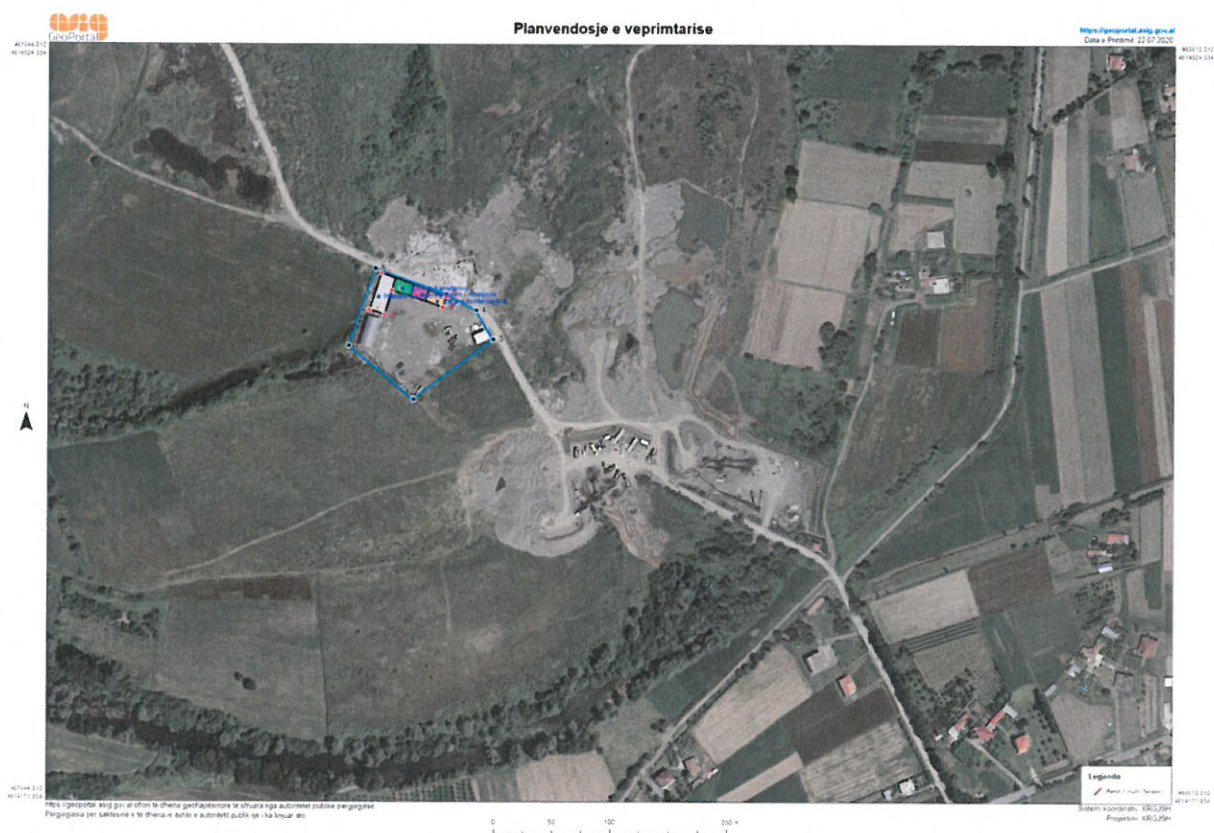
**Profili i shoqërisë "V.A.L.E. RECYCLING" Sh.p.k**

Instalimet per rikuperim, ruajtje, magazinim, larje/pastrim dhe transferim mbetjeve jo te rrezikshme të shoqërisë "V.A.L.E. RECYCLING" shpk është i vendosur afer ish-Kanalit te Acidit, ne fshatin Gurez, Fushe-Kuqe, rrethi Lac, qarku Lezhe. Kjo shoqëri është regjistruar në Qendrën Kombëtare të Regjistrimit, për aktivitetin ne fushen e Ne fushen e perpunimit dhe te riciklimit te mbetjeve urbane dhe eksportimit te tyre. Ne fushen e grumbullimit,depozitimit te mbetjeve urbane e industriale, ndarja perpunimi riciklimi tyre si dhe import-eksport i tyre. Ne fushen e menaxhimit te mbetjeve urbane ne bashkepunim me njesi te ndryshme vendore per trajtimin e tyre. Ne fushen e grumbullimit, administrimit, transportimit dhe perpunimit te mbetjeve urbane, mbetjeve te posaçme dhe mbetjeve spitalore. Ne fushen e ndertimit te rrugeve, linjave elektrike dhe telefonike ne pergjithesi, per ndertimin e ujsjellesave dhe te cdo lloj strukture tjeter pa asnje limit. Ne fushen fushen e autotransportit kombetar dhe nderkombetar te mallrave per llogari te paleve te treta. Ne fushen e tregtimit me shumice dhe pakice te materialeve ndertimore, gize, rere dhe materialeve te gurta ne pergjithesi. Ne fushen e trgtimit me shumice dhe pakice te artikujve per veshmbathje, perfshire trikotazhe, aksesor per veshmbathje, veshje te brendshme, ngjyra dhe bojra, sende te perdorura dhe materiale te ricikluara, artikuj per pastrimin e shtepive, lule dhe bime, artikuj sportiv, kartoleri, dyqan hekurishtesh dhe shtepiakesh. Ne fushen e tregtimit me pakice te drurit, karbonit lendeve te djegshme. Ne fushen e tregtimit te automjeteve te perdorura per llogari te paleve te treta dhe te paleve te autorizuara, komisionareve e agjensive. Ne fushe e agjensive imobiliare, shitje blerje e dhenie me qera te pasurive te palujtshme. Import eksport te artikujve te ndyshem ushqimore dhe industriale, si dhe cdo aktivitet tjeter te lejuar me ligj. Sherbime avokatie dhe konsulence Juridike me nr License 9850. Dizenfektim te ambjenteve te ndryshme (spitale, qendrave shendetesore, klinikave, laboratoreve etj. ) Pastrim, larje, sprucim ose veshje e mbetjeve te amballazheve, paketimeve ose kontenjereve ne menyre qe te riperdoren, si larje, pastrim, dezinfektim, mirmbajtje e kontinjereve te mbetjeve urbane dhe spitalore. Mirembajtjen e siperfaqeve te gjelbreta., me NR NIPT: **L28029301Q**.

Prona ku zhvillohet veprimtaria ne fushen e menaxhimit te integruar te mbetjeve jo te rrezikshme, eshte ne pronesi te shoqerise. Objekti ku ndodhet impianti i rikuperimit te mbetjeve jo te rrezikshme eshte kapanon me konstruksion metali dhe sheshi i transferimit te mbetjeve eshte i shtruar pjeserisht me cakull dhe pjeserisht me beton ku kryhen proceset e pastrimit, larjes se konteniereve dhe magazinimit te mbetjeve jo te rrezikshme. Brenda siperfaqes se menaxhimit te mbetjeve eshte ndertuar infrastruktura rrugore e cila komunikon me pronen dhe objektet e tjera ne pronesi te shoqerise. Prona disponon hapesirat e nevojshme per zhvillimin e proceseve, levizjen e mjeteve te transportit dhe mjeteve teknologjike qe kryejne operacionet ne fushen e menaxhimit te integruar te mbetjeve. Pergjate gjithë

gjatesise se siperfaqes ku zhvillohen proceset e menaxhimit te mbetjeve eshte ndertuar rrjeti i drenazhimit te ujerave siperfaqesore dhe ujerave te larjes/pastrimit te konteniereve, te cilet dergohen ne vasken e dekantimit te ujerave.

<b>Siperfaqja totale ku zhvillohet veprimtaria per menaxhimin e mbetjeve jo te rrezikshme</b>	<b>910m<sup>2</sup></b>
• Siperfaqja e impiantit te rikuperimit te mbetjeve jo te rrezikshme	435 m <sup>2</sup>
• Siperfaqja e stacionit te transferimit te mbetjeve jo te rrezikshme	185 m <sup>2</sup>
• Siperfaqja e pastrimit, larjes se konteniereve te mbetjeve jo te rreziksme	160 m <sup>2</sup>
• Siperfaqja e magazinimit te mbetjeve jo te rrezikshme	130 m <sup>2</sup>



### Informacion mbi kompanine "V.A.L.E. RECYCLING" sh.p.k

Shoqeria "V.A.L.E. RECYCLING" sh.p.k eshte nje subjekt i regjistruar dhe zhvillon aktivitetin e saj ekonomik ne perputhje me legjislacionin ne fuqi, ku objekt te veprimtarise se saj ka sherbimet e pastrimit, grumbullimit te mbetjeve urbane nga njesite e qevisjes vendore, pastrimin, grumbullimin e mbetjeve jo te rrezikshme nga industrite e ndryshme, sherbimet e mirmbajtjes, larjes se konteniereve te mbetjeve jo te rrezikshme, perpunimin dhe rikuperimin e mbetjeve jo te rrezikshme. Duke pare te gjithë fushen e veprimtarise ku operon, shoqeria kerkon te kryej menaxhimin e integruar te mbetjeve ne

fushen e "Rikuperim, ruajtje, magazinim, larje/pastrim dhe transferim mbetjeve jo te rrezikshme". Qellimi i firmes ka qene dhe mbetet permbushja e kerkesave te cilesise dhe per kete kompania ndjek dhe zbaton me rigorozitet menaxhimin e cilesise ne te gjitha hallkat e saj.

Per kete qellim, subjekti "V.A.L.E. RECYCLING" sh.p.k referuar Shtojces 1 te Ligjit nr. 52/2020 Për disa ndryshime në ligjin nr. 10 448, date 14.7.2011 "Për lejet e mjedisit" të ndryshuar dhe VKM nr. 419, datë 25.6.2014 "Për miratimin e kërkesave të posaçme për shqyrtimin e kërkesave për leje mjedisi të tipave A, B dhe C, për transferimin e lejeve nga një subjekt te tjetri, të kushteve për lejet respective të mjedisit, si dhe rregullave të hollësishme për shqyrtimin e tyre nga autoritetet kompetente deri në lëshimin e këtyre lejeve nga QKB-ja" te ndryshuar, Kreu VI ka plotësuar dokumentacionin e kerkuar per ndryshimin thelbësor te kushteve te lejes mjedisore me PN-4736-01-2013 per aktivitetin Rikuperim, ruajtje, magazinim, larje/pastrim dhe transferim mbetjeve jo te rrezikshme, me vendndodhje afer ish-Kanalit te Acidit, ne fshatin Gurez, Fushe-Kuqe, rrethi Lac, qarku Lezhe. Subjekti ka siguruar staf dhe pajisje profesionale per zhvillimin e ketij aktiviteti.

Vendosja e ketij instalimi ne kete zone eshte e pershtatshme per zhvillimin e ketij aktiviteti pasi eshte ne distance te konsiderueshme nga zonat e banuara, objektet apo veprat hidroenergjetike, etj, ne zonen ne studim jane perqendruar disa aktivitete, kryesisht ne fushen e fraksionimit te inerteve, etj.

**Qëllimi i këtij aktiviteti është menaxhimi i integruar i mbetjeve qe gjenerohen nga sektori i privat dhe nga njesite e qeverisjes vendore, duke bere te mundur rikuperimin dhe riperdorimin e tyre, si dhe asgjesimin perfundimtar te mbetjeve te cilat nuk mund te rikuperohen.**

Aktiviteti eshte ekzistues dhe zhvillohet ne nje ambient te pershtatshem per kete aktivitet duke mos krijuar keshtu deme apo efekte negative te ndryshme ne mjedisin perreth.

- **Instalimet per menaxhimin e integruar te mbetjeve jane:**
  - 1- Impianti i Rikuperimit te mbetjeve jo te rrezikshme
  - 2- Stacion transferimi per mbetjet jo te rrezikshme
  - 3- Ruajtje/Magazinim i konteniereve te mbetjeve jo te rrezikshme
  - 4- Pastrim, larje te konteniereve te mbetjeve jo te rrezikshme
  - 5- Ambalazhim, etiketim i mbetjeve te ngurta jo te rrezikshme
  
- **Te pergjithshme**

Operatori V.A.L.E. RECYCLING Sh..k kryesisht operon ne fushen e sherbimet e pastrimit, grumbullimit te mbetjeve urbane nga njesite e qevisjes vendore, pastrimin, grumbullimin e mbetjeve jo te rrezikshme nga industrite e ndryshme, sherbimet e mirmbajtjes, larjes se konteniereve te mbetjeve jo te rrezikshme, perpunimin dhe rikuperimin e mbetjeve jo te rrezikshme dhe ofrimin e sherbimit te pastrimit te siperfaqeve urbane, ndaj shoqerive me te cilat ky operator ka nenshkruar kontratat perkatese te sherbimit. Si nje shoqeri sensitive me ceshtjet mjedisore aktuale dhe me ceshtjet e menaxhimit te integruar te mbetjeve, operatori V.A.L.E. RECYCLING Sh.p.k ka marre te gjitha masat



perkatese per marrjen e lejeve dhe licencave perkatese me qellim mbrotjen e mjedisit, shendetit te punonjesve, parandalimin e minimizimin e mbetjeve ose pakesimin e ndikimeve negative nga krijimi dhe menaxhimi i integruar i mbetjeve dhe permiresimin e eficences se perdorimit te tyre.

Me besimin e cilesia, sherbimi per klientet dhe teknologjia e avancuar do te cojne ne permiresim te vazhdueshem ne te gjitha zonat operationale te veprimtarise, duke ndermarre programe te menaxhimit te cilesise dhe mjedisit qe inkurajojne bashkepunim dhe komunikim, vendimarrje racionale, permiresojne eficencen operationale, identifikojne dhe menaxhojne riskun.

Gjate zhvillimit te veprimtarise do te:

- Identifikoje, rikuperoje, etiketoje, ambalazhoje dhe riperdore mbetjet jo te rrezikshme te gjeneruara nga sektori privat, duke rritur eficencen e perdorimit te mbetjeve dhe duke reduktuar impaktet negative ne mjedis
- Integrojne ne vendimarrjet e subjekti, duke patur konsiderat ceshtjet dhe impaktet mjedisore
- Ndergjegjesoje ne menyre te vazhdueshme punonjesit e Shoqerise dhe kontraktoreve dhe do ti inkurajoje per te punuar ne menyre miqesore me mjedisin.
- Trajnoje, edukoje dhe informoje punonjesit rreth ceshtjeve mjedisore qe do te ndikojne ne punen e tyre.
- Gjate zhvillimit te operationeve te menaxhimit te mbetjeve ku zhvillohet veprimtaria dhe ne objektet e tjera te cilave i ofrohen sherbimet e menaxhimit te mbetjeve
- Do te shmanget perdorimi i panevojshem i materialeve dhe produkteve te rrezikshme si dhe do te ndermerren te gjitha hapat e nevojshem per te mbrojtur shendetin dhe mjedisin ne rast se materiale te tilla do te perdoren ose depozitohen ne zonen ku zhvillohet veprimtaria.
- Kur kerkohet nga legjislacioni, ose kur egzistojne rreziqe qe kercenojne shendetin dhe mjedisin, do te hartohen dhe rifreskohet Plani i kunderveprimit ndaj ndotjeve me mbetjet urbane dhe mbetjeve jo te rrezikshme te gjeneruara nga sektori privat.
- Komunikimi tek klientet dhe publiku angazhimin mjedisor, duke inkurajuar ata qe ta mbeshtesin ate.
- Do te fokusohen per permiresimin e vazhdueshem te performances mjedisore dhe do te minimizojne impaktet dhe demtimet sociale te aktiviteteve duke rishikuar politikat mjedisore ne lidhje me aktivitetet e se ardhmes.

Me hapsirat e krijuara ne kete aktivitet mundesohet nje levizje e mire e mjeteve te transportit te mbetjeve si dhe mjeteve te tjera te cilat i sherbejne aktiviteti.

Te gjitha mbetjet jo te rrezikshme te cilat nuk mund te rikuperohen ne impiantin e rikuperimit do te ruhen/magazinohen perkohesisht ne stacionin e transferimit te mbetjeve dhe me pas do te asgjeshen nga operator te licencuar brenda territorit te shqipërisë ne varësi te kodeve, tipologjisë dhe teknologjisë së kërkuar për të tilla mbetje, pra nuk do të kemi depozitim përfundimtar të tyre ne vendndodhjen e ushtrimit te veprimtarise.

Ndersa mbetjet jo te rrezikshme te cilat jane rikuperuar, etiketuar, ambalazhur sipas kodeve perkatese do te ruhen/magazinohen perkohesisht ne stacionin e transferimit te mbetjeve, me pas do te dergohen drejt operatoreve te licencuar per riciklimin dhe riperdorimin e metejshem te tyre.

Kontenieret e mbetjeve jo te rrezikshme do ti nenshtrohen proceseve te larjes, pastrimit dhe mirembajtjes se tyre, me qellim riperdorimin e tyre per menaxhimin e mbetjeve te perziera urbane dhe mbetjeve te tjera jo te rrezikshme te sektorit privat, sipas kontratave te sherbimit ndermjet paleve.

Ambienti eshte i shtruar me beton dhe i pajisur me rrjetin e drenazhimit te ujrave te shiut, duke shmangur mundesine e ndotjes se mjedisit nga levizja e mjeteve, si dhe reduktimin e shkarkimeve ne ajer nga te grimcave te pluhurit si rezultat i levizjes se mjeteve te transportit. Pozicionimi kadastral i zones si dhe infrastruktura e brendshme e objektit eshte e lidhur me infrastrukturen e zones Ura e Cacit - Gurez dhe me rrugen kryesore nacionale Tirane - Shkoder. Gjithashtu pergjate gjithë gjatesise se infrastruktures se brendshme eshte ndertuar edhe rrjeti i drenazhimeve te ujrave te shiut.

Infrastruktura prane eshte e mire, me standartet bazike te saj. Gjithashtu objekti nuk perben problem per trafikun perqark zones ne te cilin ndodhet. Aksi i rruges kryesore nga prane tij eshte i shtruar me asfalt si dhe eshte i gjelberuar ne menyre natyrale, pra jo te organizuar nga njeriu. Por hyrja ne shesh do te behet nepermjet nje rruge privat qe eshte ne lindje te sheshit. Ky shesh per nga madhesia e aktivitetit lejon qarkullimin e lire, hyrje – dalje si dhe manovrimet e automjeteve (kamionave, furgonave dhe mjeteve te tjera te pastrimit) te cilat do ti sherbejne ketij aktiviteti ne kushte te plota sigurie, si dhe mjetet e zjarrfikeseve ne rastet emergjente te cilat mund te shfaqen ne kete kete aktivitet.

Me qellim ushtrimin e veprimtarise per menaxhimin e mbetjeve, referuar ligjit nr. 10 463, date 22.09.2011 "Per menaxhimin e integruar te mbetjeve" i ndryshuar subjekti ka marre masat e nevojshme per ndertimin e te gjithë infrastruktures inxhinierike me qellim mbrotjen e mjedisit dhe siperfaqes se prone ku do te zhvillohet aktiviteti.

Qellimi i shoqerise eshte:

- a) parandalimit e minimizimit të mbetjeve ose pakësimit të ndikimeve negative nga krijimi dhe menaxhimi i integruar i mbetjeve;
- b) përmirësimit të efikasitetit të përdorimit të tyre;
- c) pakësimit të ndikimeve negative të përgjithshme nga përdorimi i burimeve.

#### - **Ndërtimi i linjës elektrike**

Në varësi të llojit të pajisjeve dhe fuqisë së instaluar është zgjedhur edhe fuqia e transformatorit të kabinës elektrike. Aktualisht rrejtja e shpërndarjes së energjisë elektrike është në gjendje mjaft të mire dhe kuadri elektrik është i plotësuar. Impianti i rikuperimit të mbetjeve dhe siperfaqet e tjera ku ushtrohet veprimtaria per menaxhimin e mbetjeve në të gjitha ambientet e tyre jane pajisur me kasete të shpërndarjes së energjisë elektrike. Per mbrotjen nga shkarkimet atmosferike eshte parashikuar nje rrjet tokezimi ne zonen e rezervuareve dhe sisteme tokezimi te vecanta per cdo pajisje.

- **Ruga hyrëse për në objekt dhe rrugët e brëndshme**

Objekti lidhet me rrugën dytesore Ura e Cacit - Gurez dhe me rrugën kryesore nacionale Tirane- Shkoder. Gjithashtu pergjate gjithë gjatesise se infrastruktures se brendshme eshte ndertuar edhe rrjeti i drenazhimeve te ujrave te shiut.

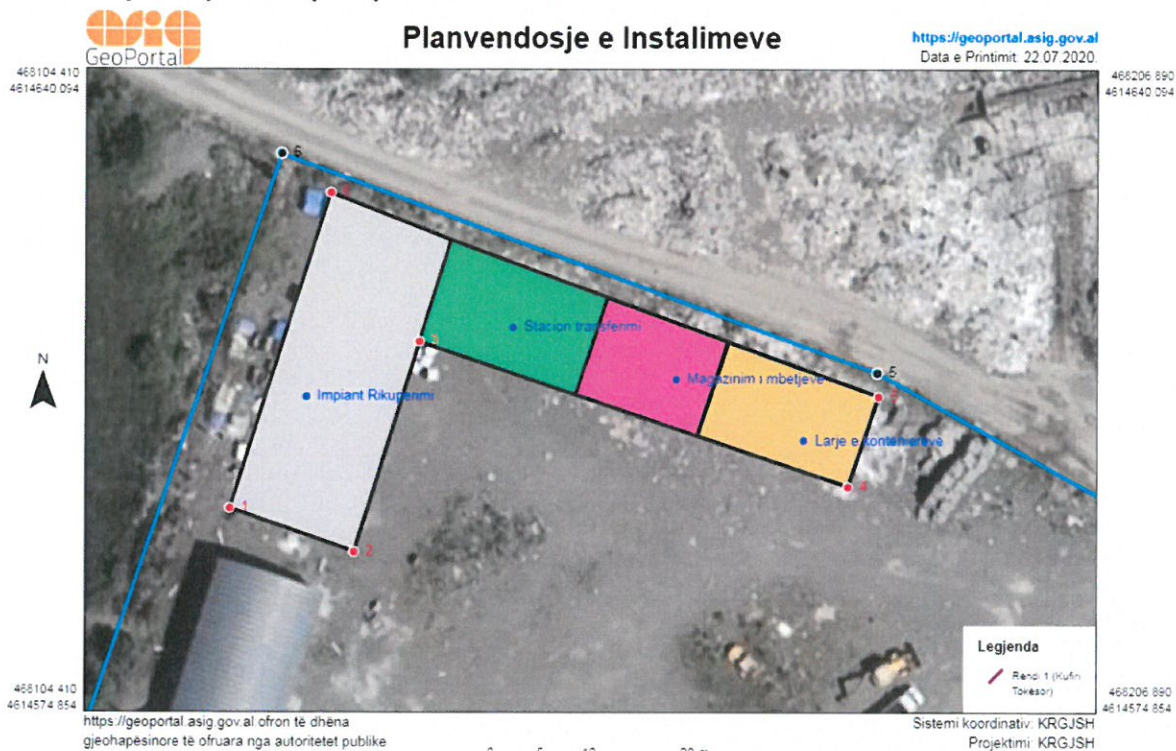
Infrastruktura prane eshte e mire, me standartet bazike te saj. Gjithashtu objekti nuk perben problem per trafikun perqark zones ne te cilin ndodhet. Aksi i rruges kryesore nga prane tij eshte i shtruar me asfalt si dhe eshte i gjelberuar ne menyre natyrale, pra jo te organizuar nga njeriu. Por hyrja ne shesh do te behet nepermjet nje rruge privat qe eshte ne perendim te sheshit. Gjithashtu pergjate gjithë gjatesise se infrastruktures se brendshme eshte ndertuar edhe rrjeti i drenazhimeve te ujrave te shiut.



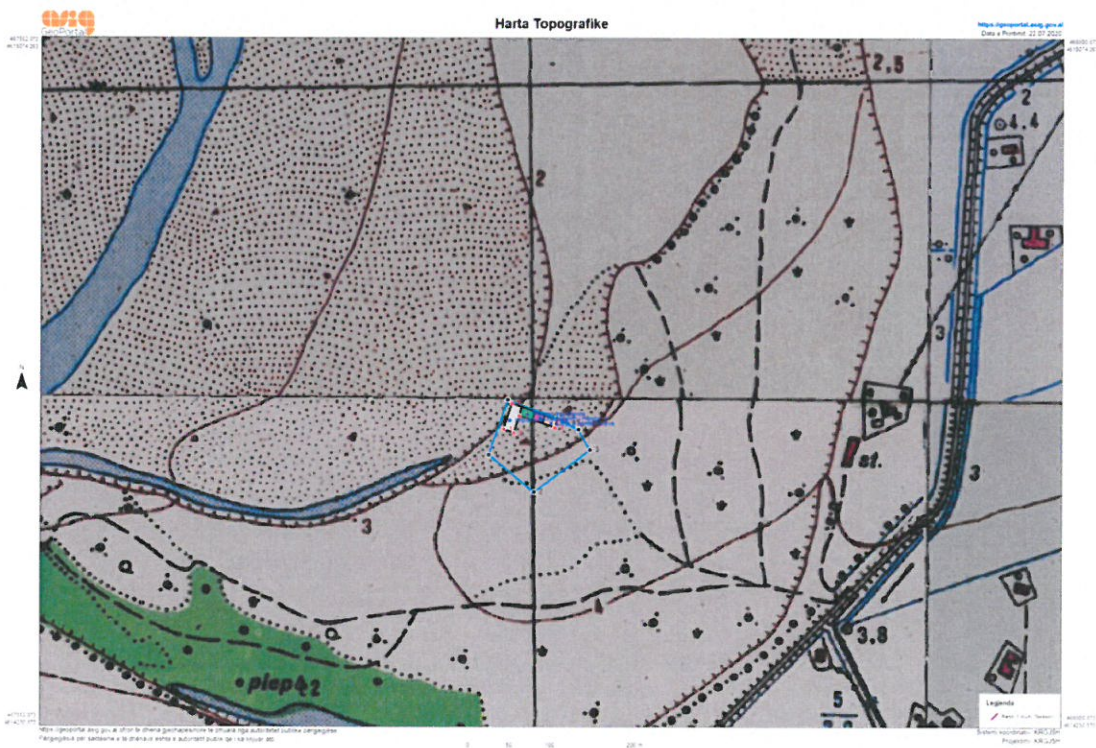
Zona ne studim, ka dendesi te ulet te banesave te karakterit banim dhe sherbimi te cilat jane ndertuar pas viteve 90-te si pasoje e levizjeve demografike te popullsisë, kjo zone eshte njohur si zona e “ish Kanalit te Acidit” ku aktualit gjendet nje numer i ulet i banoreve.

Ne krahun Jugor-Lindor zona e projektit kufizohet nga objekte banimi, ne very kufizohet nga objekt Lumi i Matit, ndersa ne perendim kufizohet nga toke are.

Planvendosja e impiantit e paraqitur në ortofoto.



Planvendosja e impiantit sipas Gaus Kruger 1942 Zone 4



Koordinatat e prones ku zhvillohet aktiviteti		
Nr	X	Y
1	4615550.04	4384947.59
2	4615502.92	4385002.22
3	4615553.92	4385071.71
4	4615578.74	4385057.15
5	4615593.32	4385031.28
6	4615616.29	4384971.19

Koordinatat e siperfaqes ku zhvillohet aktiviteti		
Nr	X	Y
1	4615580.33	4384965.87
2	4615575.85	4384978.28
3	4615597.19	4384985.11
4	4615581.85	4385028.34
5	4615590.91	4385031.53
6	4615612.28	4384976.18

**d. PERMBLEDHJA NE GJUHE JO-TEKNIKE**

Përmbledhja duhet të përfshijë informacionin e mëposhtëm:

- **INSTALIMI DHE AKTIVITETET E TIJ;**
- **Menaxhimi i mbetjeve**

“ID 5.4 c. Rikuperimi i mbetjeve jo te rrezikshme

I.D 5.6 a Pastrim, larje, sprucim ose veshje e mbetjeve të ambalazheve/paketimeve ose kontenierëve në mënyrë që të ripërdoren.

ID 5.6 b Magazinim i mbetjeve në lidhje me zbatimin e veprimtarive të pikës 5.6 a

ID 5.10 b Stacion transferimi për mbetje jo të rrezikshme që nuk përmendet më lart

- **LËNDËT E PARA DHE ATO NDIHMËSE, SUBSTANCAT E TJERA DHE ENERGJIA E PËRDORUR OSE E GJENERUAR NGA INSTALIMI;**

Lendet e para per vendosjen ne funksionim te instalimeve jane karburanti, kontenieret, mjetet e transportit, ndersa lendet ndihmese jane energjia dhe uji.

- **BURIMET E SHKARKIMEVE NGA INSTALIMI;**

Shkarkimet kryesore në ajër – Karakteristikat e shkarkimeve (një faqe për çdo pikë shkarkimi)

Nr. Referencës së pikës së shkarkimit	Sh1
Burimi i shkarkimit	Impianti i rikuperimit, magazinimit, transferimit te mbetjeve
Përshkrimi	Proceset e rikuperimit, magazinimit, transferimit te mbetjeve
Koordinatat: (GAUS KRUGE: 1942_GK_ZONE_4)	Pika 1 X: 4615603.48 Y: 4384980.17 Pika 2 X: 4615594.33 Y: 4385008.91 Pika 3 X: 4615599.96 Y: 4384994.13
Informacion mbi oxhakun Diametri Lartësia nga toka(m)	
Data e fillimit të shkarkimeve	

Shkarkimet në rrjetin e kanalizimeve (një faqe për çdo pikë të shkarkimeve)

Nr. Ref. i pikës së shkarkimit: (numri i referencës duhet të jetë i njëjtë me numrin e shkruar në hartën e instalimit)	K1
Vendndodhja e pikës së shkarkimit rrjetin e kanalizimeve	Ne brendesi te territorit ku zhvillohet aktiviteti. Ujerat e pastrimit, larjes se konteniereve
Koordinatat (për efekt të vlerësimit të ndikimit)	X : 4615589.74 Y : 4385030.42
Emri i kompanisë e cila menaxhon sistemin e grumbullimit të ujërave të ndotura	<b>V.A.L.E. RECYCLING</b>
A është sistemi i kanalizimeve i lidhur me një impiant trajtimi?	Vaske dekantimit
Emri i mjedisit përfundimtar uJOR pritës të ujërave të ndotura nga rrjeti i kanalizimit (estuar, lumë ose mjedis tjetër uJOR pritës dhe ndikimi në të i cili duhet kontrolluar)	Ujerat e larjes dhe pastrimit te konteniereve grumbullohen dhe dergohen ne vasken e dekantimit te ujerave te ndotura, nga ku me pas shkarkohen ne kanalizimet e zones brenda normave kufi

Shkarkimet e zhurmës – Përmbledhje e listës së burimeve të shkarkimit të zhurmës

Burimi i shkarkimit	Nr. Ref. i pikës së shkarkimit	Koordinatat sipas sistemit GAUS KRUGE: 1942_GK_ZONE_4	Nr. Ref. i pajisjes që gjeneron ndotje akustike	Presioni akustik <sup>1</sup> (dBA) duke ju referuar distancës	Periudha e shkarkimit
Impianti i rikuperimit	1	Pika 1 X: 4615603.48 Y: 4384980.17		60	Gjate proceseve te funksionimit
Stacioni i transferimit te mbetjeve jo te rrezikshme	2	X: 4615599.96 Y: 4384994.13		60	Gjate proceseve te funksionimit
Magazini i mbetjeve jo te rrezikshme	3	X: 4615594.33 Y: 4385008.91		55	Gjate proceseve te funksionimit
Proceset e pastrimit/larjes se konteniereve	4	X: 4615588.56 Y: 4385023.55		60	Gjate proceseve te funksionimit
Hyrje e veprimtarise	5	X: 4615572.63 Y: 4385056.83		55	Gjate proceseve te funksionimit
Peshore	6	X: 4615551.36 Y: 4385023.25		55	Gjate proceseve te funksionimit

- **KUSHTET NË VENDNDODHJEN E INSTALIMIT DHE RASTET E NJOHURA HISTORIKE TË NDOTJES;**

Zona ku zhvillohet aktiviteti per menaxhimin e mbetjeve jo te rrezikshme, ndodhet afer ish-Kanalit te Acidit, ne fshatin Gurez, Fushe-Kuqe, rrethi Lac, qarku Lezhe.

Aktiviteti eshte ekzistues, operatori ka qe nga viti 2013 qe merret me menaxhimin e mbetjeve jo te rrezikshme, si dhe ne vitin 2015 ka filluar veprimtarine e menaxhimit te mbetjeve spitalore, e cilat ushtrohet ne kapononin ngjitur per te cilin disponon lejet dhe licencat perkatese per operimin.

• **IDENTIFIKIMI I NDIKIMEVE NE MJEDIS DHE MASAT PER MINIMIZIMIN E TYRE**

Mjedisi eshte gjithmone i prekur nga veprimtarite e ndryshme qe ushtrohen ne te, por ndikimi mund te jete i ndryshem, kjo eshte e lidhur ngushte me vete llojin e veprimtarise e cila mund te kete impakt te drejtperdrejte, te terthorte, te rendesishem apo mesatar i pranueshem.

Nje nga objektivat e ketij raporti eshte identifikimi i ndikimeve te mundshme qe mund te shkaktohen ne mjedis nga ky aktivitet ne teresi. Identifikimi i ndikimeve te mundshme ne mjedisin e kesaj zone do te vleresohen ne njeren prej fazave kryesore; faza e operimit, pasi objekti eshte i ndertuar dhe ndikimi ne mjedis do te jete vetem nga funksionimi i paisjeve dhe makinerive te rikuperimit, ruajtjes, magazinimit, larje/pastrim dhe transferimit te mbetjeve jo te rrezikshme. Nuk marrin ne konsiderate fazen pas perfundimit se veprimtarise pasi ky projekt do te vazhdoj te jete i tille dhe pas shume kohesh. Disa prej ndikimeve kryesore qe jane vleresuar si te mundshme jane paraqitur si me poshte.

Efektet e mundshme nga aktiviteti qe ushtrohet do te vleresohen ne menyre te pergjithshme nga ky raport i ndikimeve në mjedis. Megjithate, shume nga efektet e mundshme mund te identifikohe per arsye te eksperiences nga nen-projektet e projektet e meparshme ne kete fushe.

- **Impakti ne mjedis i ketij impianti dhe menaxhimi i tij**

Ne vijim do te paraqesim nje permbledhje te efekteve negative mbi mjedisin te cilat lidhen me operimin e punes ne instalimet e rikuperimit te mbetjeve, transferimit, magazinimit konteniereve dhe larjes/pastrimit te konteniereve gjate fazes operative sebashku me rekomandimet mbi menaxhimin e tyre.

Ceshtjet e mjedisit te lidhura me fazat e rikuperimit te mbetjeve, transferimit, magazinimit konteniereve dhe larjes/pastrimit te konteniereve ne llogjiken e ciklit te jetes se produktit perfshijne:

- Praktikate e qendrueshme: Impakti me i madh mjedisor si rikuperimi i mbetjeve jo te rrezikshme konsiston ne menaxhimin e lendes se pare duke maksimizuar perdorimin e lendeve te para.
- Praktika te qendrueshme ne menaxhimin e lendes se pare gjate rikuperimit, magazinimit dhe perdorimin sa me eficient te saj, duke riperdorur dhe ricikluar ate sasi te mbetjeve qe gjenerohet si mbetje gjate ketij procesi.
- Praktika te qendrueshme ne reduktimin e emetimeve ne ajer nga procesi rikuperimit, transferimit dhe magazinimit te mbetjeve jo te rrezikshme,

Aspektet mjedisore me te rendesishme qe lidhen me instalimet e rikuperimit te mbetjeve, transferimit, magazinimit konteniereve dhe larjes/pastrimit te konteniereve kane te bejne kryesisht me shkarkimet ne ajer, shkarkimet ne ujerave dhe prodhimin e mbetjeve te ngurta.

- **Shkarkimet ne ajer**

Nga proceset e rikuperimit te mbetjeve, transferimit, magazinimit konteniereve dhe larjes/pastrimit te konteniereve, kemi gjenerimit te gazrave nga levizja e mjeteve te transportit dhe pluhura nga proceset e rikuperimit dhe transferimit te mbetjeve..

- **Shkarkime ne ujera**

Nje ndikim tjeter i pranishem ne objektin ku zhvillohet aktiviteti eshte dhe menaxhimi i ujrave, Ujrat e gjeneruara nga proceset e pastrimit, larjes se konteniereve, grumbullohen ne rrjetin e brendshme te kanalizimeve dhe perfundojne ne vasken e dekantimit te ujrave, nga ku thithen me motorpompe dhe shkarkohen ne rrjetin e kanalizimeve te zones, brenda normave te lejuara.

- **Mbetjet jo te rreziksme**

Mbetjet qe gjenerohen nga procesi i pastrimi/larja e konteniereve dhe nga aktiviteti i perditshme i aktiviteti te punonjesve diferencohen ne konteniere me volum 13.5 m<sup>3</sup>, nga ku pasi eshte plotesuar sasia e kerkuar transferohen drejte operatoreve te licencuar per trajtimin/asgjesimin perfundimtar te tyre. Ndersa mbetjet e gjeneruara nga proceset e rikuperimit te mbetjeve jo te rrezikshme dergohen drejt operatoreve te licencuar per trajtimin, riciklimin e metejsheem te tyre.



- TEKNOLOGJIA DHE TEKNIKA TË TJERA TË PROPOZUARA PËR PARANDALIMIN E SHKARKIMEVE OSE, KUR KJO NUK ËSHTË E MUNDUR, PËR PAKËSIMIN E SHKARKIMEVE NGA INSTALIMI, VEÇANËRISHT DUKE ZBATUAR TEKNIKAT MË TË MIRA TË DISPONUESHME;

Masat e propozuara për mbrojtjen e mjedisit nga secili ndikim negativ

<b>Rekomandime për zbutjen e ndikimeve</b>	
<b>Toka</b>	
<b>Përdorimi i Tokës</b>	Kryerja e aktivitetit brënda koordinatave dhënë në relacion. Rrespektimi i kushteve teknike dhe standarteve.
<b>Erozioni</b>	
<b>Mbrojtja nga erozioni</b>	Zbatimi rigoroz i masave teknike për operimin e rikuperimit të mbetjeve, transferimit, magazinimit konteniereve dhe larjes/pastrimit të konteniereve. Pastrimi periodik i rrjetit të drenazhimit të ujrave të shiut. Mbjellja e fidanëve përreth perimetrit të objektit në përdorim, me qëllim mbrojtjen e kompaktësisë së tokës. Mirembajtja e bazamentit ku janë të instaluar pajisjet dhe makinerite
<b>Biodiversiteti</b>	
<b>Vegjetacioni Dëmtim potencial i vegjetacionit</b>	Mirëmbajtja e kurorës së pemëve dhe bimësisë së mjedisit në përdorim nga shoqëria. Mbjellja e fidaneve të rinj, përgjatë rrugës që ben të mundur hyrjen për në objekt.
<b>Cilësia e ajrit</b>	
<b>Rritje e emetimeve në ajër nga funksionimi i linjes së rikuperimit, magazinimit dhe transferimit të mbetjeve</b>	Mirembajtja e linjes dhe reduktimi i shkarkimeve në ajër. Mjete me kolaudim optimal. Pjesë kembimi rezerve brënda objektit për raste emergjente. Plan veprimi në rast rrjedhjesh. Përdorimi eficient i mjeteve motorrike. Përdorim i karburantit cilësor. Pastrim periodik i objektit të zonës në shfrytëzim dhe mjeteve të punës. Pastrimi periodik i linjës së rikuperimit të mbetjeve, transferimit, magazinimit konteniereve dhe larjes/pastrimit të konteniereve duke mbarëvajtur operimin optimal të tij.
<b>Sistemi i drenazhimit</b>	
<b>Sistemi i drenazhimit</b>	Mirembajtja e sistemit të drenazhimit të ujrave të shiut dhe ujrave të pastrimit/larjes përgjatë gjithë gjatësisë së objektit, bashkimi i tyre në një pusete dekantimi të përbashkët dhe me pas shkarkimi i tyre brenda normave të lejuara.
<b>Mbetjet</b>	

<b>Shtim i mbetjeve industriale dhe urbane nga aktiviteti human i punonjësve që do të operojnë në objekt.</b>	Vendosja e kontenierëve në brendësi dhe jashtë objektit, diferencimi i mbetjeve sipas fraksioneve të gjeneruara dhe transportimi periodik i tyre drejt operatoreve të licencuar. Rikuperimi i mbetjeve jo të rrezikshme që vijnë nga kontratat e shërbimit me operatore të treta. Rikuperim, Riciklim dhe Ripërdorim në maksimum të mbetjeve të gjeneruar nga impianti i rikuperimit të mbetjeve jo të rrezikshme. Rritja e efciences së përdorimit të mbetjeve
<b>Zhurmat</b>	
<b>Rritje e nivelit të zhurmave nga impianti dhe nga lëvizja e automjeteve</b>	Përdorimi i mjeteve të kolauduara. Ushtimi i operacioneve të rikuperimit të mbetjeve, transferimit, magazinimit kontenierëve dhe larjes/pastrimit të kontenierëve brenda orareve të caktuara, nga rregullorja e punës. Përdorimi i mjeteve mbrojtëse nga punonjësit (kufje për mbrojtjen e aparatit të dëgjimit). Përdorimi i mjeteve të punës dhe të transportit gjat orareve të përshtatshme.
<b>Trafiku rrugor</b>	
<b>Trafiku Rrugor Rritje e fluksit të qarkullimit të automjeteve</b>	Lëvizshmëria do të studiohet të kryhet në oraret ku shmanget piku i trafikut. Mjetet e transportit do të levizin brenda normave të lejuara të shpejtesise, referuar Kodit Shqiptar Rrugor.

**- ALTERNATIVËN NË LIDHJE ME ZGJEDHJEN E VENDIT TË INSTALIMIT DHE TEKNOLOGJINË E PËRDORUR;**

Shoqëria V.A.L.E. RECYCLING Sh.p.k disponon certifikatat e pronësive për pronën ku zhvillohet veprimtaria e cila është i pozicionuar afër ish-Kanalit të Acidit, në fshatin Gurez, Fushe-Kuqe, rrethi Lac, qarku Lezhe. Prona ku zhvillohet veprimtaria për menaxhimin e mbetjeve është ekzistuese dhe aktualisht është e zhvilluar në fushën e menaxhimit të mbetjeve jo të rrezikshme dhe mbetjeve spitalore.

**- MASAT PËR PARANDALIMIN DHE RIKUPERIMIN E MBETJEVE (NËSE ËSHTË E NEVOJSHME);**

Instalimet për të cilat kërkohet pajisja me leje mjedisi konsistojnë në menaxhimin e integruar të mbetjeve për të cilat është sqaruar me lart proceset që zhvillohen për secilin nga instalimet. Me poshtë po paraqesim në vijë të përgjithshme:

Objektivat e projektit të rikuperimit të mbetjeve janë:

- Ndertimi i një rrjeti të menaxhimit të integruar të mbetjeve brenda sipërfaqes ku ushtrohet veprimtaria dhe në kantieret e ndertimit ku operon shoqëria. Ky rrjet konsiston në  
1- Grumbullimin/Magazinimit;

2- Rikuperimin

3-Riperdorimin

- Rritja e efciences se perdorimit te mbetjeve jo te rrezikshme, pra mbetjet qe dalin operacionet e pastrimit te qytetit dhe sektorit privat te rikuperohen dhe riciklohen/riperdoren perseri operatore te licencuar me te cilat do te lidhen kontratat perkates sipas kodeve te mbetjeve
- Reduktimi i kostove per menaxhimin/asgjesimin e mbetjeve jo te rrezikshme, duke qene se ato do te trajtohen dhe klasifikohen si lende e pare per industrine e riciklimit te mbetjeve
- Perfitime ekonomike nga shitja e lendeve dytesore (mbetjeve te rikuperuara) per industrine e riciklimit
- Reduktimi i siperfaqes se ruajtjes/magazinimit te mbetjeve jo te rrezikshme, duke parandaluar, kontrolluar dhe ulur ndotjen e tokes, ajrit dhe ujit.
- Reduktimi, pakesimi dhe parandalimi i ndotjes se tokes per menaxhimin e mbetjeve jo te rrezikshme dhe sigurimin, permiresimin e cilesise se jetes dhe shendetit te njeriut.
- Mbrojtja dhe permiresimi i kushteve te mjedisit te zones ku zhvillohet veprimtaria, si dhe te zones ne teresi.
- Reduktimi i emetimeve te CO2 apo te C ekuivalent ne atmosfere nga perdorimi i mjeteve te transportit, duke qene se mbetjet nuk do te dergohen ne vende te tjera per asgjesim, por do te rikuperohen brenda siperfaqes ku ushtrohet veprimtaria, duke mos e transferuar ndotjen ne nje territor tjetër.

- **MASA TË TJERA TË PLANIFIKUARA NË PËRPUTHJE ME PARIMET E PËRGJITHSHME QË RREGULLOJNË DETYRIMET THEMELORE TË OPERATORIT, DMTH:**

Për plotësimin e kërkesave të klientëve, rritjen e cilësisë së shërbimit të ofruar, rritjen e masave të sigurisë gjatë procesit të operimit në objektin ku ushtrohet veprimtaria e Rikuperim, ruajtje, magazinim, larje/pastrim dhe transferim mbetjeve jo të rrezikshme, mbrojtjen nga pluhurat, gazrat, zhurmat, etj, mbrojtjen e shëndetit të punonjësve dhe komunitetit të zonës përreth, me qëllim kryesor “Mbrojtjen e Mjedisit”, reduktimin e sasisë së emetuar të PM10, PM2.5, CO<sub>2</sub>, NO<sub>x</sub>, SO<sub>x</sub> në atmosfere, përdorimin e energjisë në mënyrë efçente, duke menduar për gjeneratat e brezave pasardhës, subjekti “V.A.L.E. RECYCLING” Sh.p.k, me përfaqësues ligjor Z. Elvis Miri ka hartuar “Programin e Përmirësimit të Operimit të Proceseve Teknike të Punës”, sipas termave të mëposhtme.

Programi i përmirësimit të operimit mbështetet në këto parime të zbatueshme

<b><i>Çfarë</i></b>	<b><i>Masat</i></b>	<b><i>Kush i zbaton</i></b>
<b>Parandalim</b>	<ul style="list-style-type: none"><li>- Përzgjedhja dhe trajnimi i personelit për mënyrën e veprimit gjatë magazinimit, transportimit dhe përdorimit të teknologjisë.</li><li>- Zbatim rigoroz i sigurimit teknik gjatë punës dhe ndërprerjes së sajë në rast avarie të mundshme.</li><li>- Montimi i të gjithë aparateve sinjalizuese të sigurisë dhe rrjetit elektrik.</li><li>- Tokëzimi dhe rrufe pritëse, në të gjith instalimet për të shmangur aksidente me pasoja në mjedis.</li><li>- Pajisjet dhe aparaturat do të mbahen gjithmonë të fikura, kur nuk ka procese të operimit nga aktiviteti i rikuperimit, pastrimit, larjes dhe sprucimit të konteniereve dhe stacionit të</li></ul>	Investitori, Drejtuesi Teknik dhe punonjësit.

	<p>transferimit te mbetjeve jo te rrezikshme.</p> <ul style="list-style-type: none"> <li>- Mbajtja e pajisjeve të nevojshme, nga punonjësit për operimin e punës, si: doreza, këpucë me veshje gome, syze për mbrojtjen e syve, maska kundra gazeve dhe pluhurave, gjatë gjithë kohës dhe proceseve që zhvillohen</li> <li>- Kapja dhe pastrimi i menjëhershëm në rast derdhesh të lubrifikantëve dhe bojrave, si dhe grumbullimi i tyre në kontenier (fuçia) të mbyllura hermetikisht me qëllim asgjesimin e tyre përfundimtar nga kompanit e nënkontraktuar.</li> <li>- Menaxhimi i integruar i mbetjeve jo te rrezikshme.</li> <li>- Testimi paraprak i gjithë teknologjisë (instalimeve dhe automjeteve te pastrimit) dhe rrjetit elektrik.</li> <li>- Pastrimi periodik i vendit të pastrimit te konteniereve dhe sheshin e parkimit te automjeteve/makinerive te transportit, pastrimi periodik i rrjetit të drenazhimit të ujrave teknologjike te larjes dhe të shiut.</li> <li>- Kolaudimi periodik i automjeteve.</li> <li>- Monitorimi periodik i parametrave mjedisor dhe regjistrimi i të dhënave në regjistrin e shoqërisë.</li> </ul>	
<b>Kontroll</b>	<ul style="list-style-type: none"> <li>- Kontroll i automatizuar i të gjithë automjeteve, nëpërmjet programeve inxhinierike</li> <li>- Pastrimi i sheshit ku zhvillohet aktiviteti dhe pajisjeve te punes.</li> <li>- Pastrimi i rrjetit të drenazhimit të ujrave teknologjike dhe ujrave të shiut përgjatë perimetrit nën administrimin e subjektit ku zhvillohet aktiviteti.</li> <li>- Vëzhgimi dhe kulaudimi i vazhdueshëm i të gjithë instalimeve dhe automjeteve/makinerive te pastrimit te mbetjeve.</li> <li>- Përdorimi eficienti i energjisë elektrike si dhe sigurimi i ambientit të objektit me ndriçimin e duhur për zhvillimin e aktivitetit.</li> <li>- Menaxhimi i integruar i mbetjeve ne zbatim te kushteve te kontrate se pastrimit</li> <li>- Monitorimi periodik i parametrave mjedisor dhe regjistrimi i të dhënave në regjistrin e subjektit.</li> <li>- Sigurimi i të gjithë pajisjeve të nevojshme për riparimin, pastrimin dhe ndërhyrje në rast emergjencash.</li> <li>- Trajnimi periodik i punonjësve dhe njohja me planin e ndihmës së shpejtë dhe planin e përballimit të emergjencave të ndryshme.</li> </ul>	Drejtuesi Teknik dhe punonjësit.
<b>Ndërhyrje</b>	<ul style="list-style-type: none"> <li>- Riparimi i menjehershëm i difekteve dhe avarive teknologjike</li> <li>- Mobilizimi i menjëhershëm i stafit dhe mjeteve të fikjes së zjarrit.</li> <li>- Kolaudimi dhe shërbimi i pajisjeve/aparatura nga ekspertë të licensuar, çdo fillim viti.</li> <li>- Zëvendësimi i menjëhershëm të pjesëve të pajisjeve/aparaturave dhe mjeteve të punës, në rastet e avarive të mundshme.</li> <li>- Rigjenerimi i ambientit të dëmtuar.</li> </ul>	Personeli dhe organet Shtetërore të Specializuara.

	<ul style="list-style-type: none"> <li>- Riparimi i menjëhershëm i teknologjisë dhe automjeteve, në raste avarie të mundshme apo dëmtim të instalimeve.</li> <li>- Në rastet e avarive të ndryshme do të njoftohet i gjithë stafi i punonjësve dhe klientët e gjendur aty, me qëllim sigurimin e jetës së tyre dhe ndërhyrjen për sigurimin e automjeteve dhe pajisjeve kryesore.</li> <li>- Reduktimi i sasisë së ujrave të përdorura për qëllime sanitare, si dhe në rastet e kontaminimit me mbetje të rrezikshme izolimi i tyre në kontenier të posaçëm dhe të izoluar hermetikisht.</li> <li>- Pajisja e zones së shfrytëzuar me sinjalistikën e duhur dhe shenjat dalluese në rastet e rrezikut të mundshëm, për operimin normal të punës në objekt.</li> <li>- Njoftimi i menjëhershëm i automjeteve dhe njësive të specializuara në rast emergjencash (zjarrfikëse, autoambulanca, etj).</li> </ul>	
<b>Administrim</b>	<ul style="list-style-type: none"> <li>- Përdorimi dhe ruajtja me përgjegjësi i të gjithë, zones, instalimeve, infrastrukturës dhe mjeteve të përkrahura më sipër.</li> </ul>	

#### **Raportimi i masa të ndërmarra për programin e përmirësimit të operimit**

Raportimi i masave që do të ndërmerren në objektin ku ndodhet impianti për Rikuperim, ruajtje, magazinim, larje/pastrim dhe transferim mbetjeve jo të rrezikshme, do të kryhet nga subjekti **“V.A.L.E. RECYCLING” Sh.p.k** sipas një kalendari dhe regjistri të veçantë, i cili do të plotësohet nga drejtuesi teknik i punës në impiant dhe do të raportohet pranë Agjencisë Kombëtare të Mjedisit, me miratimin e Përfaqësuesit Ligjor, Z. Elvis Miri.

- **Masa lehtësuese të tjera të kërkuara/ndërmarra**

- Të vendosen kontenier për mbajtjen pastër të ambjenteve nga mbetjet urbane për numrin e punonjësve.
- Investitori të respektojë detyrimet që do të vendosen në Lejen Mjedisore tipi B të ndryshuar që do të miratohet nga Ministria e Turizmit dhe Mjedisit.
- Subjekti të respektojë të gjitha masat/normat/planet/shkarkimet e deklaruar në këtë Formular-Kërkese për ndryshimin e kushteve të Lejes Mjedisore Tipi B.
- Subjekti të jetë në dijeni dhe të azhurnohet për kuadrin ligjor për mjedisin dhe ndryshimeve të tij.
- Subjekti të respektojë dhe zbatojë kushtet teknike në objekt për mbrojtjen nga zjarri dhe të krijojë infrastrukturën e nevojshme për zjarrfikset.
- Të kryhet monitorimi i indikatorëve të mjedisit sipas ligjeve në fuqi.
- Si rezultat i realizimit të projektit nuk do të absorbohen ndikime të rëndësishme mjedisore, sociale në shëndetin e njerëzve. Për pasojë ndikimet e parashikuara mund të minimizohen duke zbatuar masat e përmendura më sipër.
- Nga analiza për identifikimin e ndikimeve rezulton se ndikimi do të jetë i drejtpërdrejtë, i shkaktuar vetëm nga impianti i rikuperimit, stacioni i transferimit të mbetjeve, larjes, magazinimit të mbetjeve.
- Është detyrë e zbatuesve të projektit të integrojnë elementët e domosdoshëm të propozuar për parandalimin, minimizimin dhe eliminimin e ndikimeve negative në mjedis, shëndet dhe aspektin social.

- Është detyrë e të gjith kontraktorëve e nënkontraktorëve të ndryshem të zbatojnë me kujdes detyrimet përkatëse të parashikuara më sipër.

#### **Masa lehtësuese të tjera të kërkuara**

- Do të bëhet një menaxhim sa më me eficient të energjisë elektrike, kjo do të coj në uljen e ndotjeve termike të mikroklimës së zonës si dhe kursim të energjisë elektrike nga përdorimi i makinerive/impianti me eficientë.
- Përcaktimi i vend-parkimit të automjeteve si dhe pajisja e vend parkimeve me sinjalistikën përkatëse.
- Subjekti të kryej aktivitetin vetëm brenda kordinatave të siperfaqes qe disponon dhe te respektoje me perpikmeri kushtet e menaxhimit te mbetjeve dhe ligjit per Menaxhimin e Integruar te Mbetjeve.
- Makinerite/pajisjet e instaluar në objekt, do të koluaudohet në mënyrë periodike nga teknikë të specializuar dhe çertifikuat për të tilla procese.
- Veglat/Pajisjet/Makinerite e punës që shërbejnë për procese të ndryshme do të zëvendësohen me të reja, sipas jetëgjatësisë së tyre dhe eficientës që kanë në kryerjen e operacioneve te Rikuperimit, ruajtjes, magazinimit, larjes/pastrimit dhe transferimit te mbetjeve jo te rrezikshme.
- Ambienti i zyrave dhe pajisjet/mjetet/makinerite në zonën e shfrytëzuar do të lyhet periodikisht me bojë higjienike dhe antikorrozive, me qëllim plotësimin e kushteve Higjeno-Sanitare.
- Do të bëhet pastrimi periodik i rrjetit të drenazhimit të ujrave te larjes/pastrimit dhe ujrave të shiut në siperfaqen ku ushtrohet aktiviteti.
- Rrjeti elektrike është togëzuar për të shmangur ndonjë shkarkesë elektrike, konform kushteve teknike,
- Janë ndërmarrë të gjitha masat e domosdoshme të mbrojtjes kundra zjarrit. Për të mbrojtur kundër zjarrit të mundshëm që mund të bjerë do të ruhen largësitë mbrojtëse ndaj zjarrit të objektit dhe sheshit te parkimit te automjeteve te pastrimit .
- Aktiviteti i disponon infrastrukturën e nevojshme, me distancat e përcaktuara për rrugë kalim të punonjësve, automjeteve, zjarrëfiksave, etj.

- **Kërkesa shëndetësore dhe mjedisore gjatë fazës ushtruese të veprimtarisë**

Për parandalimin e ndikimeve negative në shëndet e në mjedis që mund të lindin gjatë ushtrimit të aktivitetit nga subjekti V.A.L.E. RECYCLING Sh.p.k ne fushen e “Rikuperim, ruajtje, magazinim, larje/pastrim dhe transferim mbetjeve jo te rrezikshme”, do të ketë parasysh dhe të respektojë rigozisht kërkesat e Rregullores Nr. 1, datë 15.03.2006 “Për parandalimin e ndikimeve negative në shëndet e në mjedis”, ku investitori do të marrë masa kryesore sic janë:

- Subjekti do të zbatojë kërkesat e lejes mjedisore si dhe normat e standartet që kanë të bëjnë me mbrojtjen e mjedisit dhe shëndetit nga ndikimet negative të veprimtarisë,
- Subjekti do të sigurojë zbatimin e masave që parandalojnë ndotjen e mjedisit dhe shkarkimet mbi normën e lejuar për zhurmat, ajrin, për ujin dhe për tokën, si dhe respektimin e kërkesave dhe të kushteve të Lejes Mjedisore të Tipit B.
- Menaxhimin e integruar te mbetjeve ne perputhje me kushtet e kontratave te pastrimit dhe parimet e mbrojtjes se mjedisit .
- Për tu mbrojtur nga zjarri i mundshëm që mund të bjerë në objekt do të vendosen shuars dhe hidrantë për fikjen e zjarrit në vende të dukshme ne ambientin ku zhvillohet veprimtaria ne fushen e menaxhimit te mbetjeve jo te rrezikshme.

- Për uljen e niveleve të zhurmave: Duke respektuar nivelin e lejuar të zhurmës, të përcaktuar në Udhëzimin e përbashkët të Ministrisë së Mjedisit dhe Ministrisë së Shëndetësisë nr. 8, dt 27.11.2007 “Për nivelet kufi të zhurmave në mjedise të caktuara”.

- **Masa për sigurimin teknik dhe mbrojtja në punë**

Aktiviteti që zhvillon subjekti “V.A.L.E. RECYCLING” Sh.p.k praktikisht nuk përben rrezik për stafin (punonjësit) e tij, për arsye se investimet janë të koheve të fundit, me një instalim/paisje të reja e moderne, i gjithë procesi i punës është i automatizuar cka e rrit sigurinë e instalimeve/makinerve.

Impianti i rikuperimit dhe Mjetet e pastrimit të mbetjeve (mbetje jo të rrezikshme) janë të certifikuar dhe ndër me bashkekohoret ku pjesa më e madhe e proceseve janë të automatizuara duke shmangur kështu ndërhyrjen e punonjësve dhe të punuarit pranë tyre, për veç të tjerash shoqëria ka disa rregulla strikte të cilat zbatohen me rigorozitet.

- **Detyrimet e punedhësit:** Punedhësi vetë ose nëpërmjet drejtuesit teknik që ka të punësuar, duhet t’ju bejë të ditur punëmarresve:

1. Procesin e operacioneve në teresi dhe të punës në secilin prej instalimeve ku punon.
2. Pajisjet dhe makineritë që përdoren në objekt për rikuperimin, ruajtjen, magazinimin, larje/pastrim dhe transferimin e mbetjeve jo të rrezikshme.
3. Shkaqet e aksidenteve dhe masat dhe për menjanimin e tyre.
4. Rregulloret e sigurimit teknik dhe të mbrojtjes në punë në Republikën e Shqipërisë, aktet ligjore dhe udhëzimet në zbatim të tyre, të leshuara nga dikasteret që lidhen me to.
5. Rregullat e sigurimit teknik që lidhen me frontin e punës, makineritë dhe profesionin që kryen sipërmarrsi si individ për mbrojtjen e vetes dhe punonjësve të tjerë.
6. Rregullat e përgjithshme të sigurimit teknik në impiante dhe sheshin e punës, për tu mbrojtur nga makineritë, rrymes elektrike, shkarkesat atmosferike, etj.
7. Ndihmen e parë shëndetësore.
8. Instruktimi paraprak dhe periodik i punonjësve, dokumentohet sipas formalitetit të përcaktuar në rregulloren e sigurimit teknik.
9. Ndalohet riparimi i avarive dhe punime të tjera kur makineritë janë në levizje/procese pune.
10. Për se të fillohet nga puna bëhet kontrolli i frontit të punës, gjendja teknike e makinerve/pajisjeve etj.

**Detyrimet e punëmarresit:** Detyrimet kryesore janë:

1. Të njoh rregulloren e sigurimit teknik dhe të mbrojtjes në punë të leshuar nga Inspektorati i Sigurimit Teknik dhe Inspektorati i Punës dhe të zbatojë ato në punë.
2. Të dijë mirë shkaqet e mundshme të aksidenteve për çdo proces pune.
3. Të sigurojë veten dhe punonjësit e tjerë gjatë procesit të punës në zbatim.
4. Kur konstatojnë shenja të një avarie të mundshme që është burim aksidenti, në radhë të parë të marrë masa për eliminimin e saj, ndërkohe lajmëron gjithë punonjësit për rrezikun dhe ve në dijeni drejtuesin teknik/perfaqësuesin ligjor të shoqërisë.
5. Të përdoren mjetet e mbrojtjes individuale në punë si: kapele, doreza, maskat e mbrojtjes nga pluhuri, gazrat dhe tapa veshi për zhurmat, uniforme të vecanta etj.
6. Të ketë njohuri të mjaftueshme për ndihmen e shpejte.

## - MONITORIMI I PLANIFIKUAR I SHKARKIMEVE NGA INSTALIMI.

### Qëllimet e monitorimit mjedisor

Monitorimi për parametrin që na intereson bëhet nëpërmjet matjeve të përsëritura, që merren me një frekuencë të mjaftueshme, për të bërë të mundur vlerësimin e gjendjes së mjedisit dhe ndryshimeve të tij në kohë.

Qëllimi i monitorimit mjedisor për impiantin e rikuperimit, ruajtjes, magazinimit, larjes/pastrim dhe transferimit të mbetjeve jo të rrezikshme është që të sigurojë të dhëna nëpërmjet të cilave të vlerësohet nëse zhvillimi i veprimtarisë është në përputhje me ligjet dhe standardet mjedisore që lidhen me të, për të vlerësuar shkallën e ndikimit (nëse ka), si dhe për të vlerësuar performancën mjedisore të menaxhimit të saj në kuadër të përmirësimit të vazhdueshëm.

### Objektivat e Monitorimit:

- Të krahasojë cilësinë dhe gjendjen e mjedisit para fillimit të aktivitetit me atë gjatë funksionimit të instalimeve.
- Të monitorojë emetimet (nëse ka) në të gjitha fazat e zhvillimeve të projektit në përputhje me normat dhe standardet ligjore të Shqipërisë dhe BE.
- Të përcaktojë nëse ndryshimet e mundshme mjedisore janë si rezultat i zhvillimeve të aktiviteteve që kryhen në rajonin ku ndodhet objekti ku janë instaluar impianti për rikuperimin, ruajtjen, magazinimin, larjen/pastrimin dhe transferimin e mbetjeve jo të rrezikshme dhe nëse ka lidhje dhe impakte kumulative me aktivitetin e propozuar.
- Për të përcaktuar efektivitetin e masave përmirësuese të zbatuara nga aktorët zhvillues të aktivitetit në rajon.
- Për të përcaktuar impaktet afatgjatë (nëse ka).
- Për të përcaktuar zgjatjen e kthimit në normalitet të cilësisë së mjedisit në rajon, në rastet kur vlerësohet se ka ndikime dhe impakte në të.
- Të krijojë një arkivë (regjistër) të cilësisë së mjedisit, një bazë të dhënash që do të mund të përdoret në të ardhmen.
- Për të garantuar përshtatshmërinë e një objekti mjedisor për tu përdorur për qëllim të caktuar.

### Plani i Monitorimeve Mjedisore

Monitorimi i burimeve natyrore, ajrit, ujit, tokës, shkarkimeve urbane, menaxhimit të mbetjeve, zhurmave etj, kryhet sipas disa kriterëve shkencore përsa i përket vrojttimeve, mbledhjes dhe analizave të mostrave. Ai synon në mbledhjen e të dhënave për të vrojtuar dhe parashikuar rolin e faktorit njeri dhe natyror në ndryshimet e mjedisit, ku ai është aktiv.

Objektivat kryesorë të monitorimit janë:

- Për të zbuluar ndryshimet dhe për të karakterizuar saktësisht nga ana sasiore tendencat (prirjet) e zhvillimit të burimeve.
- Për të siguruar informacione mbi lidhjen midis kushteve (gjendjeve) të burimeve dhe shkaqeve të tyre.
- Për të evidentuar cilësinë e mjedisve ku njeriu ushtron aktivitetin e tij jetësor, me synim për të marrë masat e nevojshme për përmirësimin e tyre.
- Për të vlerësuar efektivitetin e politikave dhe veprimeve për menaxhimin e burimeve natyrore.



**Monitorimi është detyrë e investitorit për pikat Ç1, Ç2, Ç5, Ç6, Ç7, Ç8 të ligjit "Për monitorimit e mjedisit në Republikën e Shqipërisë", kreu III, pika 10.**

Plani i monitorimit mjedisor është i inkorporuar në projekt dhe përfshin inspektime dhe raportime rutinë. Më poshtë do të paraqesim disa monitorime që do të realizohen për treguesit e trysnisë në mjedis që janë detyrë e investitorit ku ai do të bashkëpunoj me instancat përkatëse.

**Monitorimi i cilësisë së ujit:**

Monitorimi gjatë operimit të aktivitetit, duhet bërë në zonat që ka vendosur supervizori. Monitorimi fillestar i cilësisë së ujit rekomandohet në zonat me burimet më të mëdha të ndotjes potenciale të ujit. Rekomandohet matja e grimcave në suspencë (MES), kërkesa biologjike për oksigjen NBO5, konduktiviteti dhe coliformet fekale. Frekuenca e monitorimeve do të përcaktohet nga specialistët e lejeve të mjedisit dhe do të kontrollohen inspektorët e mjedisit (supervizori) gjatë operimit të punës.

**Monitorimi i cilësisë së ajrit:**

Monitorimi i cilësisë së ajrit duhet bërë në zonat që ka vendosur supervizori, brenda zonës që do të ushtrohet ndikimi.

Monitorimi me aparate për ndotësit e ajrit, përveç grimcave totale në suspencë nuk konsiderohet e justifikueshme në kushtet ekzistuese të ambientit, sepse nuk ka impakte të rëndësishme në këtë projekt.

Masat e sigurisë për monitorim shtesë me kërkesë të supervizorit do të specifikohen nëse hasen rrethane të paparashikuara.

**Monitorimi i zhurmave:**

Operimi i pajisjeve dhe i makinerive gjatë gjithë procesit, kërkon të monitorohet niveli i zhurmave, i cili nuk duhet të kalojë nivelet e caktuara. Ndotja akustike në mjediset e punës është parësore për shoqërinë, sepse sjell uljen e produktivitet të punonjësve dhe rritje të stresit.

Investitori do të realizoj monitorim me aparatura, një herë përpara fillimit të punimeve, për të vendosur drejtimet kryesore të impakteve që do të maten. Monitorimi fillestar i zhurmave do të kërkohet vetëm aty ku kohëzgjatja e potencialeve të ndikimeve dhe receptorëve e ndjeshëm të justifikoj këtë monitorim.

**Monitorimi i mbetjeve**

Monitorimit gjatë funksionimit, lidhur me impiantin e rikuperimit, ruajtjes, magazinimit, larjes/pastrimit dhe transferimit të mbetjeve jo të rrezikshme dhe në respektim me ligjin për menaxhimin e integruar të mbetjeve.

*Programi i monitorimit do të përdoret për të verifikuar që të gjitha ndotjet e mundshme që do t'i shkaktohen mjedisit nga funksionimi në këtë aktivitet. Investitori do të monitorojë vetëm pikat për të cilat ai ndikon mbi to (pikat do të përcaktohen nga organet kompetente), si dhe i dërgojnë këto të*

***dhëna në Agjencinë Kombetare të Mjedisit të paktën dy herë në vite, sipas legjislacionit perkates. Këto të dhëna do të vihen në dispozicion të inspektorëve të mjedisit gjatë inspektimit të tyre.***

Realizimi i objektivave dhe treguesve të pritshëm të parashikuar në projekt do të varet nga respektimi i të gjithë treguesve të përcaktuar. Kontrolli, monitorimi dhe përmirësimi i vazhdueshëm, sipas kushteve të shfrytëzimit të krijuar gjatë aktivitetit, do të çojë përfundimisht në përfitimin e pamjeve të parashikuar në projekt me sipërfaqe të sistemuar dhe të gjelbëruar, si dhe me një ambient shërbimi të mire menaxhuar duke menduar për brezat pasardhës.

**e. KONSULTIMET NDERKUFITARE**

Zona ku zhvillohet do të zhvillohet aktiviteti nuk ka nevojë të nënshtrohet procesit të konsultimit nderkufitar.

**f. AUTORITETI VENDIMARRËS PËR DHENIEN E AKTIT TË MIRATIMIT TË LEJES SË MJEDISIT, PROCEDURAT DHE AFATET QË NDIQEN.**

Autoriteti miratues është Ministria e Turizmit dhe Mjedisit, Ministri i Turizmit dhe Mjedisit firmos për miratimin apo refuzimin e aplikimit për ndryshimin e kushteve të lejes mjedisore tipit B, me propozim nga Agjencia Kombetare e Mjedisit, e cila shqyrton dokumentacionin e paraqitur nepermjet Qendres Kombetare të Biznesit.

Afati për marrjen në shqyrtim të aplikimit për pajisjen me leje mjedisit të tipit B është 40 ditë pune.

**g. ADRESA E AKM-SE, KU PUBLIKU MUND TË DERGOJE KOMENTET DHE SUGJERIMET E TIJ, ME SHKRIM APO NË FORME ELEKTRONIKE, BRENTA 20 DITE NGA DATA E NJOFTIMIT.**

Faqja zyrtare e Agjencisë Kombetare të Mjedisit: [akm.gov.al](http://akm.gov.al)