

Permbledhja Joteknike



**MBI PUNIMET E KËRKIM - ZBULIMIT PËR MINERALIN
LITIUM E TOKA TË RRALLA
"ZONËN MINERARE NR.3/4 OBJEKTI " ZHULAT –
PICAR"**

**ME VENDNDODHJE NË NJËSINË ADMINISTRATIVE CEPO,
BASHKIA GJIROKASTËR**

Shoqëria "ALBANIA GOLD"		Gusht 2020
Projekti	KËRKIM - ZBULIMI I MINERALIT LITIUM E TOKA TË RRALLA NË ZONËN MINERARE NR.3/4 OBJEKTI "ZHULAT – PICAR"	

Përkufizime¹

"Kërkim mineralar" është kryerja e operacioneve dhe e punimeve të nevojshme për kërkimin e mineraleve mbi sipërfaqen e tokës, për nxjerrjen dhe për lëvizjen e kampioneve minerare nga toka në sasi, për analiza, jo për tregti.

"Zbulim mineralar" është kryerja e operacioneve të zbulimit, mbi ose nën sipërfaqen e tokës, si puse kërkimi, transhe, punime kërkimi dhe nxjerrja, lëvizja e provave minerare në sasi, për qëllime studimore, jo për tregti.

Tokat e rralla kanë në përbërje: cerium, dysprosium, erbium, europium, gadolinium, holmium, lanthanitum, lutetium, neodmium, praseodymium, samariu, terbium, niobium dhe tulium, etj.

¹ Ligji nr. 10 304, datë 15.7.2010 për sektorin mineralar në republikën e Shqipërisë

Shoqëria "ALBANIA GOLD"		Gusht 2020
Projekti	KËRKIM - ZBULIMI I MINERALIT LITIUM E TOKA TË RRALLA NË ZONËN MINERARE NR.3/4 OBJEKTI "ZHULAT – PICAR"	

Tabela e përmbajtjes

1. HYRJE.....	3
2. PËRSHKRIMI I MBULESËS BIMORE.....	6
3. INFORMACION PËR PRANINË E BURIMEVE UJORE.....	8
4. INFORMACION LIDHUR ME IDENTIFIKIMIN E NDIKIMEVE TË MUNDSHME.....	9
4.1 Identifikimi i ndikimeve të mundshme negative në biodiversitet.....	10
4.2 Identifikimi i ndikimeve të mundshme negative në ajër	10
4.3 Identifikimi i ndikimeve të mundshme negative në tokë.....	11
4.4 Identifikimi i ndikimeve të mundshme negative në uji	12
4.5 Identifikimi i ndikimeve të mundshme negative që mund të gjenerohen nga zhurmat 12	
4.6 Ndikimet sociale.....	12
4.7 Mbetjet	13
5. TË DHËNA PËR SHTRIRJEN E MUNDSHME HAPËSINORE TË NDIKIMIT NEGATIV NË MJEDIS.....	13
6. MUNDËSINË E REHABILITIMIT TË MJEDISIT.....	13
7. MASAT E MUNDSHME PËR SHMANGIEN DHE ZBUTJEN E NDIKIMEVE NEGATIVE NË MJEDIS.....	15
7.1 Masat në biodiversitet dhe peisazh.....	16
7.2 Masat zbutëse për reduktimin e ndikimeve në ujë	16
7.3 Masat zbutëse për reduktimin e ndikimeve në tokë.....	16
7.4 Masat zbutëse për reduktimin e ndikimeve në peisazh.....	17
7.5 Masat zbutëse për reduktimin e ndikimeve në ajër.....	17
7.6 Masat zbutëse për reduktimin e ndikimeve në komunitet	17
7.7 Masat zbutëse për reduktimin e ndikimeve nga zhurmat.....	18
7.8 Plani i monitorimit të mjedisit	18

Shoqëria "ALBANIA GOLD"		Gusht 2020
Projekti	KËRKIM - ZBULIMI I MINERALIT LITIUM E TOKA TË RRALLA NË ZONËN MINERARE NR.3/4 OBJEKTI "ZHULAT – PICAR"	

1. HYRJE

Hartimi i raportit të vlerësimit të Ndikimit në Mjedis hartohet me kërkesë të shoqërisë "Albania Gold" shpk e cila synon zhvillimin e aktivitetit të kërkim – zbulimit në zonën minerare nr. 3/4 objekti "Zhulat – Picar", njësia administrative Cepo, Bashkia Gjirokastrë.

Raporti i Vlerësimit të Ndikimit në Mjedis ka për qëllim të përshkruaj, identifikojë, vlerësojë si dhe të paraqesë masat për minimizimin e ndikimeve negative në mjedis gjatë zhvillimit të aktivitetit të kërkim – zbulimit të Litiumit e toka të rralla.

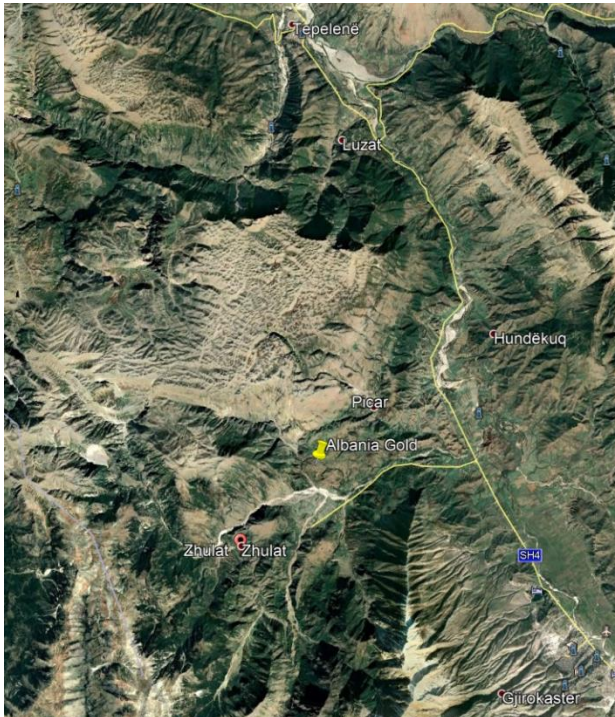


Figura 1: Vendndodhja e zonës së projektit

nga këto koordinata;

Shoqëria "Albania Gold" kërkon që veprimtarinë e kërkim - zbulimit ta ushtrojë në territorin me sipërfaqe 1 km², me kordinata si më poshtë;

Kordinatat e zonës së kërkuar Sistemi Kordinativ Gauss Kruger		
Pikat	X	Y
1	4417326.144	4447939.547
2	4417767.949	4447338.319

Shoqëria "ALBANIA GOLD"		Gusht 2020
Projekti	KËRKIM - ZBULIMI I MINERALIT LITIUM E TOKA TË RRALLA NË ZONËN MINERARE NR.3/4 OBJEKTI "ZHULAT – PICAR"	

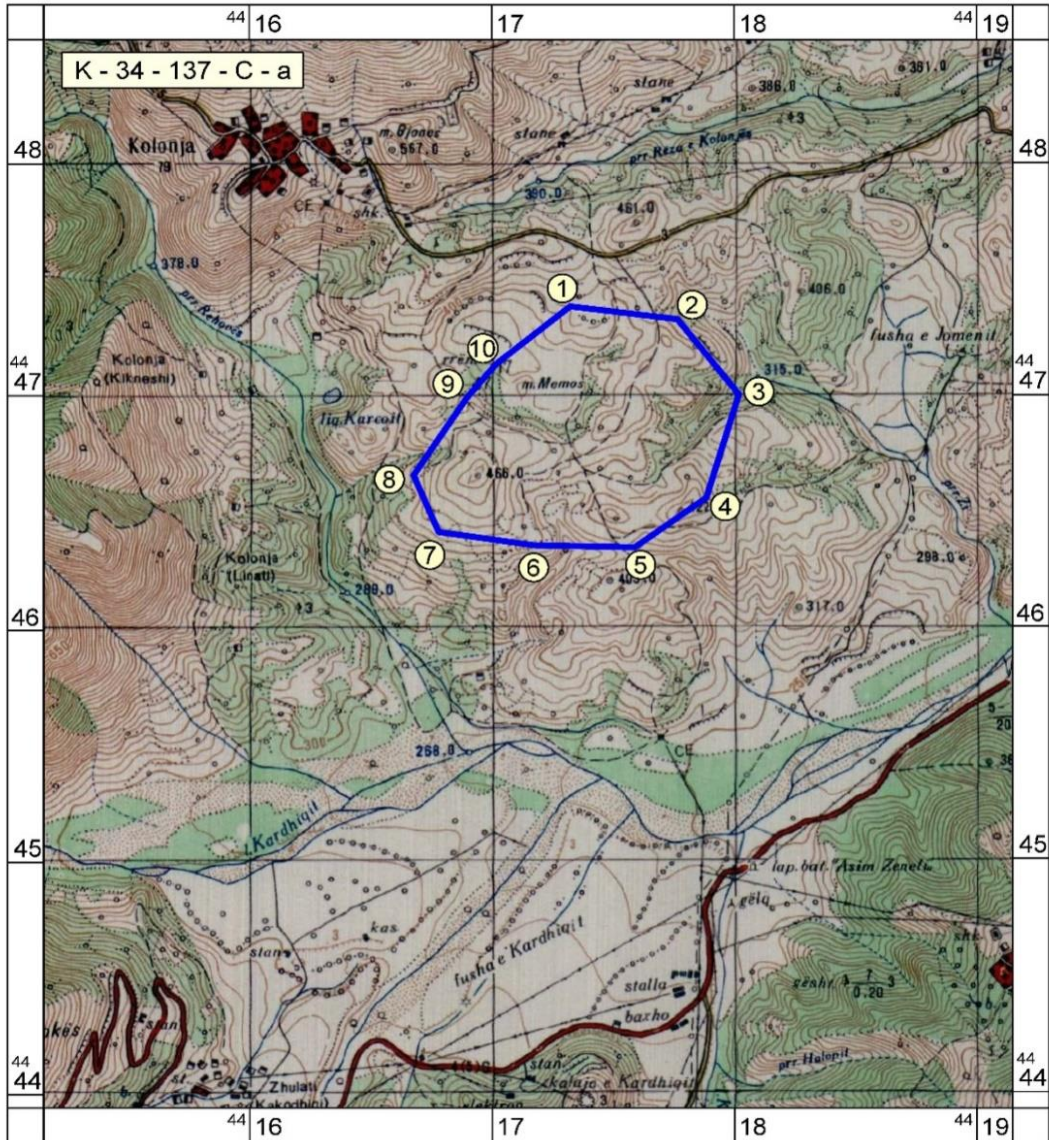
3	4418021.664	4447015.015
4	4417887.590	4446569.872
5	4417592.173	4446355.516
6	4417176.732	4446364.623
7	4416782.665	4446421.785
8	4416678.949	4446665.767
9	4416899.605	4447000.866
10	4417017.532	4447143.765
Sipërfaqja S= 1 km²		

Harta topografike e shk. 1:25000 me konturet e zonës 3/4 me kordinata kufizuse të zonës hapur dhe sheshi i kërkuar nga subjekti për studim është pasqyruar më poshtë.

HARTA TOPOGRAFIKE ME KUFIRIN DHE KOORDINATAT E ZONES SE KERKUAR PER LEJE KERKIMI - ZBULIMI

Shkalla 1 : 25 000

ZONA MINERARE Nr.3/4



KOORDINATAT KUFIZUESE TE ZONES MINERARE 3/4

Nr. pikes	X	Y	Nr. pikes	X	Y
1	44 47 393.547	44 17 326.144	6	44 46 364.623	44 17 176.732
2	44 47 338.319	44 17 767.949	7	44 46 421.785	44 16 782.665
3	44 47 015.025	44 18 021.664	8	44 46 665.767	44 16 678.949
4	44 46 569.872	44 17 887.590	9	44 47 000.866	44 16 899.605
5	44 46 355.516	44 17 592.173	10	44 47 143.765	44 17 017.532

Siperfaqja = 1.000 km²

Figura 2: Harta topografike me kufirin dhe koordinatat e zonës së kërkuar për kërkim-zbulim

Shoqëria "ALBANIA GOLD"		Gusht 2020
Projekti	KËRKIM - ZBULIMI I MINERALIT LITIUM E TOKA TË RRALLA NË ZONËN MINERARE NR.3/4 OBJEKTI "ZHULAT – PICAR"	

2. PËRSHKRIMI I MBULESËS BIMORE

Zona e projektit ndodhet në pjesën Jug Perendimore të Shqipërisë. Zona minerare 3/4 ku kërkohet leja e kërkim – zbulimit karakterizohet në përgjithësi nga një reliev mjaft i komplikuar dhe shumë i thyer, pjesa me e madhe është malore dhe pak kodrinore. Kuota më të ulta janë 201 maksimale arrin në 1564 Maja e Pusit m me majat në perendim të zonëz kërkuar. Relievi sipas vështrimit fiziko-gjeografik krahinor futet ne Krahinën Malore Jugore dhe ne disa zona e nenzona fiziko – gjeografike si pjese e Krahinës me e individualizuar sidomos ne anën gjeomorfologjike.

Kjo zonë është kryesisht zone me bimësi rrallë. Përfaqësohet kryesisht nga lisi shkurre bushi, dëllinje dhe frashër. Në lartësitë mbi 800 metër gjen zhvillim më të madh lisi. Ne kurrizoren ndarëse te këtij sektori gjejnë zhvillim rrafshina te kufizuara pa bimësi te larte. Mbi lartësinë 850 m të objektit, takohen pyje me druahu dhe pishe. Vete sipërfaqja ku do të kërkohet leja e kërkim - zbulimit është pothuajse e zhveshur ose me shkurre të rralla. Theksojme gjithashtu së në këtë sipërfaqe nuk ka vepra arti, argjinatura dhe vepra hidroenergjitike. Zona e projektit ndodhet në Maja e Memos dhe në afërsi të majës së Gjonës, me lartësi mbi 450 m mbi nivelin e detit.

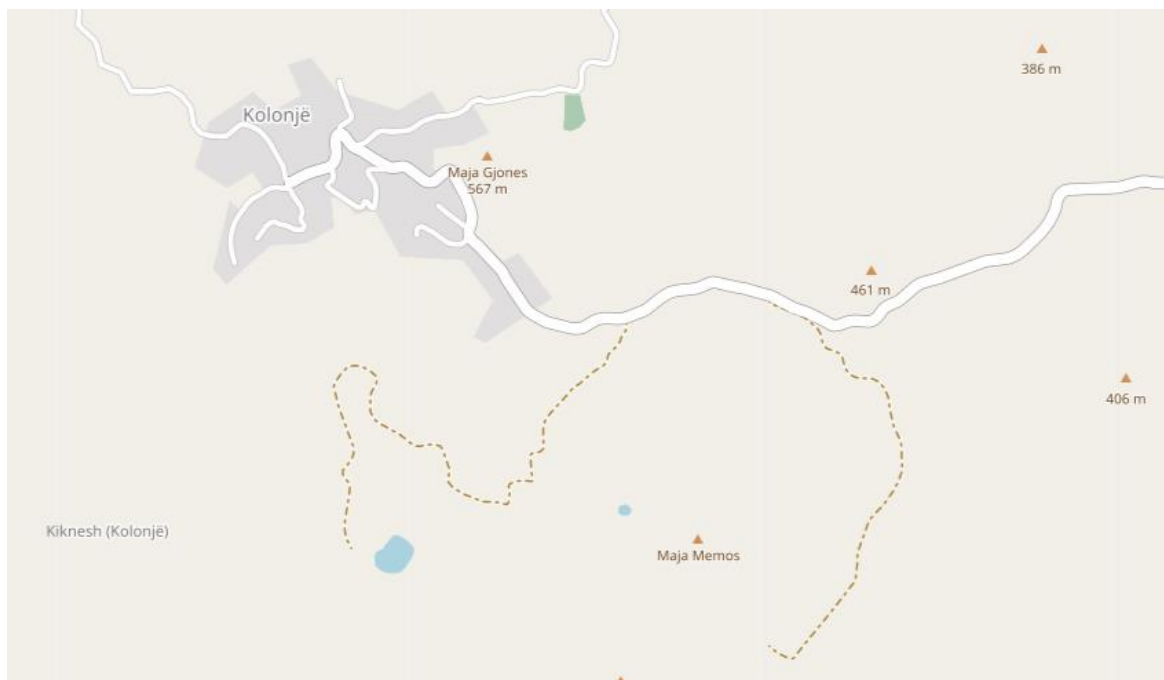


Figura 3: Lartësia mbi nivelin e detit



Shoqëria "ALBANIA GOLD"		Gusht 2020
Projekti	KËRKIM - ZBULIMI I MINERALIT LITIUM E TOKA TË RRALLA NË ZONËN MINERARE NR.3/4 OBJEKTI "ZHULAT – PICAR"	



Figura 4: Foto nga zona

3. INFORMACION PËR PRANINË E BURIMEVE UJORE

Rrjeti i hidrografisë është relativisht i degëzuar me prerje të thella ku rrjedhat kryesore tregojnë rregullsinë në orientimin e tyre duke rrjedhur në drejtim VeriPerëndim drejt Juglindjes. Arteria kryesore që i grumbullon të gjithë ujërat e kësaj ane është Lumi Kakardhiqit i cili më pastaj leviz derjt lindjes që bashkohet me Lumin e Drinosit e më pas bashkohen me Lumin Vjosë. Për shkak të relievit të theksuar malor shumica e rrjedhave sipërfaqësore gjatë stinës së verës ulin ndjeshëm debitin (prurjet) ose shtrrojnë. Si përfundim mund themi zona e kerkuar për liçensim ka kushte të thjeshta hidrogeologjike, ujrat nëntokësore lidhen me çarjet e shkëmbinjve që ndërtojnë zonën ku ato lokalizohen dhe drenojnë mjaft mire nëpërmjet rrjetit të dendur dhe të thellë të përrenjve që i përshkojnë ato.

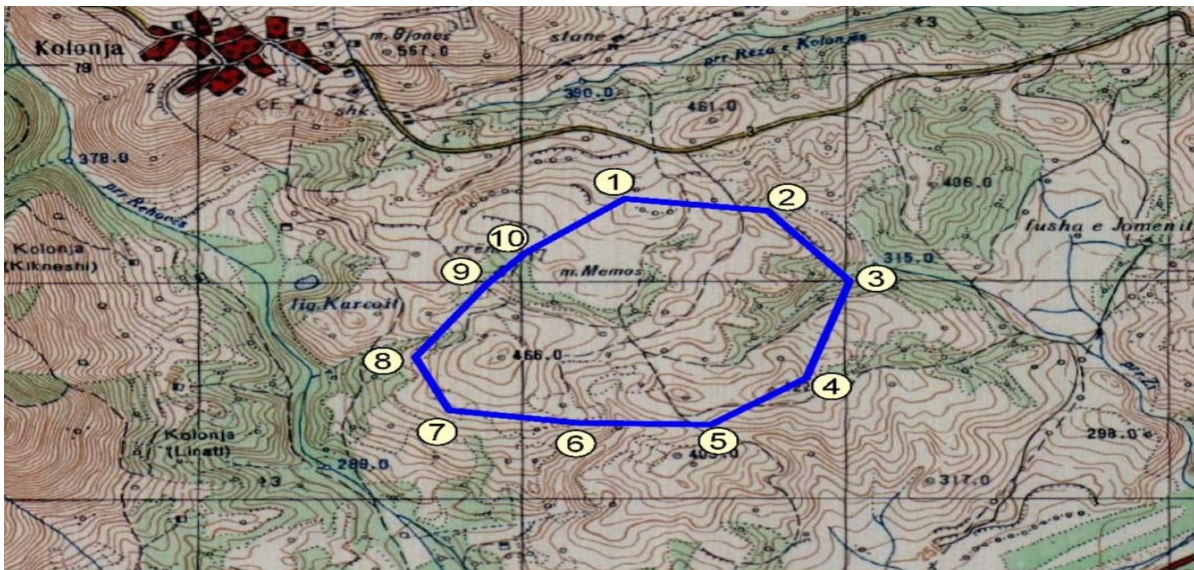


Figura 5: Harta topografike

4. INFORMACION LIDHUR ME IDENTIFIKIMIN E NDIKIMEVE TË MUNDSHME

Çdo aktivitet që zhvillohet në mjedis shoqërohet me pasoja dhe ndikime në mjedis që janë pjesë e atij kompromisi që shoqëria jonë ka zgjedhur për t'u zhvilluar. Megjithatë e rëndësishme është që të kuptohet natyra e këtyre proceseve, forma e shfaqjes së tyre dhe më analitikisht ndikimet e çdo operacioni të kryer, sidomos mbi burimet natyrore të parinovueshme.

Industria minerare është shumë e rëndësishme në ekonominë e një vendi, por ajo shoqërohet edhe me ndikime mjedisore negative të cilat në disa raste mund të jenë të pashmangshme.

Shumë prej ndikimeve negative mjedisore mund të minimizohen përmes një planifikimi të kujdesshëm mjedisor dhe aplikimit të teknikave dhe teknologjisë së parandalimit të ndotjeve.

Vlerësimi i ndikimeve të mundshme si pasojë e veprimtarisë së kërkim-zbulimit bëhet duke u nisur nga një sërë faktorësh që lidhen me natyrën e veprimtarisë, teknologjinë e përdorur, mënyrën e operimit, sasinë e energjisë, lëndët e para të përdorura dhe mbetjet e gjenerura, të gjitha këto në kontekstin e mjedisit fizik, biologjik dhe socio-ekonomik.

Në vijim do të parqajtet identifikimi i ndikimeve për komponentët;

- ✓ Biodiversitet
- ✓ Uji
- ✓ Tokë
- ✓ Ajër

Shoqëria "ALBANIA GOLD"		Gusht 2020
Projekti	KËRKIM - ZBULIMI I MINERALIT LITIUM E TOKA TË RRALLA NË ZONËN MINERARE NR.3/4 OBJEKTI "ZHULAT – PICAR"	

- ✓ Zhurmat
- ✓ Ndikimet sociale

4.1 Identifikimi i ndikimeve të mundshme negative në biodiversitet

Zona ku do të zhvillohet ky projekt nuk bën pjesë në ndonjë kategori të zonave të mbrojtura dhe në afërsi të saj nuk ka zona me rëndësi kombëtare ose ndërkombëtare. Gjithashtu vendi ku do të ndërtohet objekti nuk prek hapësira me gjlbër apo habitat të veçantë. Gjithashtu punimet e kërkim – zbulimit kërkojnë sipërfaqe mjaft më të vogla dhe punime mjaft më të thjeshta në krahasim me punimet e shfrytëzimit.

Prishja e shtresës natyrore të sipërfaqes së tokës aty ku do të kryhen punimet për hapjen e rrugëve të aksesit dhe sheshet e punës.

Fauna e cila ndodhet në zonën e projektit do të ndikohet nga zhurma e automjeteve dhe teknikave që do të përdoren për kërkim-zbulimin.

Kompania do të jetë gjithmonë në zbatim të masave për rehabilitimin e territorit për tu ulur shkallën e ndikimit në Florë dhe në Faunë.

Ky ndikim vlerësohet ndikim i negativ i ulët, afatshkurtër.

4.2 Identifikimi i ndikimeve të mundshme negative në ajër

Burimet kryesore të emetimeve në ajër nga punimet e kërkim - zbulimit do të jenë:

- Punimet e për hapjen e të shërbimit
- Hapja e shesheve ku do të vendosen automjetet e punës
- Qarkullimi i mjeteve të punës në zonën e kërkim-zbulimit
- Emetimet e gazeve nga djegia e karburanteve të mjeteve të punës

Nga këto burime do të krijohet përhapja e pluhrave në ajër, e cila do të jetë më e lartë në ditët me erë.

Për sa i përket emetimit të gazeve të cilët gjenerohen kryesisht nga motorët me djegie të brendëshme (automjetet dhe paisje të tjera), që përdoren për proceset e punës në sipërfaqe. Prej tyre do të emetohen kryesisht gazet:

- Monoksidi i karbonit CO

Shoqëria "ALBANIA GOLD"		Gusht 2020
Projekti	KËRKIM - ZBULIMI I MINERALIT LITIUM E TOKA TË RRALLA NË ZONËN MINERARE NR.3/4 OBJEKTI "ZHULAT – PICAR"	

- Dioksidi i azotit NO₂
- Dioksidi i squfurit SO₂
- Komponimet organike volatile (VOC's)
- Benzoli C₆H₆

Ndikimet negative në ajër vlerësohen ndikimeme shkallë të ulët, i përkohshëm.

4.3 Identifikimi i ndikimeve të mundshme negative në tokë

Për të lehtësuar analizimin e ndikimeve në tokë, impaktet do ti klasifikojmë në dy grupe:

1. Ndikimet në cilësinë e tokës
2. Ndikimet në strukturën fizike të tokës

Të dy këto janë grupe të cilat preken në shkallë të ndryshme nga ky projek, të cilat mund të jenë ndikime të shmangeshme ose të pa shmangeshme, afatshkurtër apo afatgjatë, pavarësisht këtyre kompania të zbatojë masa konkrete për parandalimin/evitimin/reduktimin e këtyre ndikimeve.

1. *Ndikimet ne cilësinë e tokes gjate fazes se kryerjes se punimeve te kërkim-zbulimit*

Ndikimet ne cilësinë e tokës konsiderohen të papërfillshme ato do të meren në konsiderate në rast të prezencës së derdhjeve aksidentale të hidrokarbureve që përdorin makineritë e punës.

Niveli dhe rrezikshmëria e ndikimit aksidental llogaritet ne baze të sasi së fluidit që do të shkarkohet në mjedis.

Burime të tjera për ndotjen e cilësisë së tokës nuk do të ketë pasi aktiviteti nuk parashikon përdorim të lëndëve kontaminuese.

2. *Ndikme ne strukturën fizike te tokes*

Me ndikim në strukturën fizike do te kuptojmë:

- Ndryshimet topografike të relievit nga punimet e hapjes dhe procesi i kërkim zbulimit
- Rreziku për prezencën e rreshkitjeve dhe erozionit

Ndryshimet topografike do të hasen në nivele të moderuara nga punimet për hapjen e rrugëve dhe shesheve të shërbimit.

Për shmangien dhe parandalimin e erozionit dhe rrëshkitjeve në projekt është përcaktuar shfrytëzimi harmonik dhe i kombinuar në kohë dhe hapsirë i zonës në tërësi dhe daljeve të ndryshme të mineralizimit në veçanti për ç'do objekt.

Shoqëria "ALBANIA GOLD"		Gusht 2020
Projekti	KËRKIM - ZBULIMI I MINERALIT LITIUM E TOKA TË RRALLA NË ZONËN MINERARE NR.3/4 OBJEKTI "ZHULAT – PICAR"	

Lidhur me përdorimin e tokës, është një ndikim i pritshëm dhe afatgjatë. Projekti do të zhvillohet në një zonë minerare me konkurim të hapur, e shpallur nga Ministria e Infrastrukturës dhe Energjisë.

Ndikimet në tokë vlerësohen ndikime me shkallë të ulët, afatshkurtër i përkohshëm.

4.4 Identifikimi i ndikimeve të mundshme negative në uji

Projekti nuk shoqërohet me ndikime të drejtpërdrejta në cilësinë e ujrave sipërfaqësore apo nëntokësor.

4.5 Identifikimi i ndikimeve të mundshme negative që mund të gjenerohen nga zhurmat

Burimi kryesor i krijimit të zhurmës në mjedis është nga puna motorike e automjeteve dhe paisjeve të punës. Duhet të theksojmë se zona e projektit ndodhet në distancë të mjaftueshme nga zonat e banuara, zhurmat që do të shkaktohen gjatë aktiviteteve të ndryshme nuk do të ndikojnë jetën e përditëshme të banorëve. Pjesë e mjedisit biotik janë edhe kafshët të cilat ndikohen nga zhurmat.

Në çdo rast niveli i zhurmave nuk duhet të kalojë mbi normat e përcaktuara në legjislacionin shqiptar.

4.6 Ndikimet sociale

Popullsia e zonës merret kryesisht me bujqësi dhe blegtori. Popullsia e zonës vite me pare është punësuar edhe në sektorin e gjeologjisë dhe atë të minierave dhe të ndërmarrjen Pyjore që ndodheshin në kë zonë, duke krijuar edhe kontingjente specialistesh në këto pune. Rritja e interesit këto vitet e fundit për mineralet, ka sjelle një rigjallërim të punësimit nëpërmes sektorit privat. Intensifikimi i kërkimit, zbulimit dhe shfrytëzimit të mineraleve të gurve dekorativ, materialeve të ndërtimit, Inerteve , ranorve dhe qymyrit në këto zona veprojnë 10 subjekte private pra mund të themi se është një investim i rëndësishëm dhe me perspektive në të ardhmen. Gjatë kësaj periudhe të ardhurat kryesore për këto zona janë nga emigracioni. Potenciali natyror më i vlefshëm janë vlerat ambientale, që paraqesin përparësi për zhvillimin e turizmit malor

Burimet kryesore të ekonomisë urbane në Gjirokastër janë turizmi dhe manifaktura me material porositës, e cila shërben përgjithësisht për tregun grek dhe që gjatë viteve të fundit është goditur rëndë për shkak të krizës në Greqi. Gjirokastra është gjithashtu qytet me aktivitet të konsiderueshëm tregtar, veçanërisht sa i përket importeve nga Greqia. Zona

Shoqëria "ALBANIA GOLD"		Gusht 2020
Projekti	KËRKIM - ZBULIMI I MINERALIT LITIUM E TOKA TË RRALLA NË ZONËN MINERARE NR.3/4 OBJEKTI "ZHULAT – PICAR"	

rurale që i bashkëngjitet qytetit është e njohur për blegtorinë e imtë dhe për produktet blegtorale shumë cilësore. Gjirokastra është zona më e prekur në Shqipëri nga emigrimi masiv i popullsisë përgjatë dy dekadave të fundit, gjë që ka sjellë edhe plakjen e shpejtë të popullsisë.

Projekti për kërkim – zbulimin e litiumit e toka të rralla vlerësohet të jetë një projekt i thjeshtë, rrjedhimisht edhe ndikimet negative që do të shkaktohen prej tij do të jenë në nivele të ulta. Lidhur me aspektin social, projekti nuk vlerësohet të ketë ndikime negative të rëndësishme. Përkundrazi vlerësohet që projekti të ketë impakt pozitiv në komunitet pasi zhvillimi i këtij projekti do të rrisi lëvizjen në këtë zonë, kjo ndihmon në rritjen e vlerës së pronës, njëkohësisht krijon mundësi për punësimin e banorëve. Një ndër politikatat e kompanisë është të punësojë banorë të zonave më të afërta.

Prania e ndikimeve sociale vlerësohen pozitiv mesatar dhe afatshkurtër.

4.7 Mbetjet

Sasia e materialit që do të dali nga gërmimet do të sistemohet përgjatë rrugës, në anët e kanaleve të hapura dhe të përdoret për qëllime rehabilitimi në faza të ndryshme të kërkimit ose për rehabilitimin e këtyre sipërfaqeve të dëmtuara në përfundim të afatit të veprimtarisë minerare.

5. TË DHËNA PËR SHTRIRJEN E MUNDSHME HAPËSINORE TË NDIKIMIT NEGATIV NË MJEDIS

Në kapitujt e mësipërm u përshkruan të gjitha ndikimet që mund të ketë në mjedis zhvillimi i projektit "kërkim – zbulimi i litiumit dh tokave të rralla". Ndikimi në mjedisin e zonës do ti ketë efektet e tij në një distance jo shumë të gjerë. Ky ndikim do të jetë i përkohshëm dhe nuk ka efekte kumulative në mjedis. Nuk kemi ndikime negative të pakthyeshme për mjedisin ujor, për tokën, ajrin dhe biodiversitetin.

Shtrirja hapësinore e ndikimeve negative në mjedis vlerësohet të jenë prezent në zonën e projektit.

6. MUNDËSINË E REHABILITIMIT TË MJEDISIT

Rehabilitim i mjedisit minerar është tërësia e veprimtarive që përfshijnë rehabilitimin progresiv e përfundimtar të mjedisit të zonës së lejuar minerare, rehabilitimin e sheshit të depozitimit të mbetjeve, si dhe të gjitha veprimtaritë e tjera, që realizon zotëruesi i lejes

Shoqëria "ALBANIA GOLD"		Gusht 2020
Projekti	KËRKIM - ZBULIMI I MINERALIT LITIUM E TOKA TË RRALLA NË ZONËN MINERARE NR.3/4 OBJEKTI "ZHULAT – PICAR"	

minerare, për parandalimin e dëmtimit të mjedisit e ndotjeve dhe për të garantuar një rehabilitim të plotë të ekosistemit në përgjithësi në zonën e lejuar minerare².

Synimet e Planit të Rehabilitimit

Plani i Rehabilitimit hartohet në bazë të legjislacionit mineralar dhe mjedisor, ai përfshin këto koncepte baze:

- Zhvillim i qëndrueshme i veprimtarisë minerare në respekt të ambientit dhe të certifikuar nga komuniteti, duke mbrojtur pasuritë natyrore për të siguruar plotësimin e nevojave aktuale pa kompromentuar aftësinë e brezave të ardhshëm, për të plotësuar nevojat e tyre, si dhe duke bërë të mundur ruajtjen afatgjatë të cilësisë së mjedisit dhe diversitetit biologjik të tij.
- Interesit të publikut për një veprimtari minerare ku vendimmarrja bëhet në kushtet e transparencës, paraprihet nga këshillimet me komunitetin e zones dhe mendimin me shkrim të njëjësive përkatëse të qeverisjes vendore.
- Marja e masave paraprake, për parandalimin, apo në rast se nuk është e mundur minimizimi i dukurive e efekteve negative në mjedis dhe garantimin e marrjes së masave efektive në kohë dhe me kosto më të ulët.
- Ruajtjen e pasurive natyrore gjatë veprimtarive minerare që përfshin, ruajtjen dhe përmirësimin e cilësisë së burimeve natyrore: ajri, uji, detit, tokës, pyjeve, biodiversitetit dhe diversitetit të peizazhit natyror.
- Zevendesimin dhe ose kompensimin për çdo ndërhyrje që mund të sjellë efekte të dëmshme mbi mjedisin, për të siguruar përdorimin e praktikave më të mira për efikasitet prodhim dhe mardhenie të paqeshme me mjedisin.

Objektivi i planit të rehabilitimit është që të rregullojë mardheniet mes veprimtarisë dhe mjedisit, duke sistemuara të gjitha ndryshimet e ndodhura në mjedis si pasoje të veprimtarisë së kërkim-zbulimit.

- Të arrihet një stabilizim i zonave të dëmtuara nëpërmjet ndërhyrjeve hidroteknike për të minimizuar ndër të tjera erozionin.
- Të rigjëlberojë të gjitha zonat e erodura me specie të përshtatshme bimore që kanë ekzistuar më parë.

² Ligji nr. 10 304, datë 15.7.2010 "për sektorin mineralar në republikën e shqipërisë"

Shoqëria "ALBANIA GOLD"		Gusht 2020
Projekti	KËRKIM - ZBULIMI I MINERALIT LITIUM E TOKA TË RRALLA NË ZONËN MINERARE NR.3/4 OBJEKTI "ZHULAT – PICAR"	

Punimet për rehabilitimin e mjedisit do të aplikohen paralelisht me punimet e kërkim – zbulimit, ato do të konsistojnë në ;

- Mbajtjen pastër të mjedisit sipërfaqësorë,
- Sistemimi i dherave që nxirren nga shpimet
- Përreth zonës minerare të shfrytëzimit do të hapen dhe pastrohen vazhdimisht kanalet për menaxhimin e ujrave të shiut me qëllim që ato të mos krijojnë rrëke në frontin sipërfaqësorë të vendit të punës.

Shmangien e dëmtimit të bimësisë natyrore të shumimit dhe të gjallesave të tjera:

Subjekti merr përsipër sigurimin e ecurisë normale të punës dhe ruajtjen e vazhdueshme të mjedisit deri në mbylljen e aktivitetit. Subjekti gjithashtu do të ketë lidhje të vazhdueshme me Agjencinë Rajonale të Mjedisit të qarkut Gjirokastër pranë të cilëve do të informoje periodikisht për mbarëvajtjen e punës dhe për monitorimin e parametrave të mësipërm.

Efektet pozitive të zbatimit të projektit: Zbulimi i mineralit në territorin e zonës, realizon mundësinë e zbulimit të rezervave të reja të këtij minerali dhe duke krijuar mundësi për zhvillimin emëvonshëm të fazës së shfrytëzimit, duke krijuar kështu ndikime pozitive për hapjen e vendeve të punës. Ndër efektet pozitive të zbatimit të këtij projekti mund të përmendim:

- Ne punime te zbulimit do te sistemohen me pune mbi 3 persona.
- Do të rritet niveli ekonomik i zonës
- Ky aktivitet do të ketë karakteristike zhvillimin e aktiviteteve prodhues dhe eksportin e mineraleve
- Ndikimet negative në mjedis janë të pakonsiderueshme. Aktiviteti i zbulimit nuk do të shkaktojë ndotje të tokës, të ajrit, për faktin se nuk do të ketë shkarkime të ngurta të dëmshme, të lëngëta dhe të gazta në mjedisin rrethues.
- Zbatimi i projektit nga investitori merr në konsiderate mbrojtjen e ndotjes të ujërave nëntokësore.
- Nuk do të ketë ndotje të ajrit, sepse në zonë nuk do të zhvillohet aktivitet industrial që shkarkon gaz në atmosfere.
- Ky investim do të ndikojë pozitivisht në zhvillimin e zonës.

7. MASAT E MUNDSHME PËR SHMANGIEN DHE ZBUTJEN E NDIKIMEVE NEGATIVE NË MJEDIS

Deri më tani keni paraqitur ndikimet negative ne mjedis nga zhvillimi i veprimtarisë së kërkim – zbulimit, në vijim do të paraqesim masat që duhet të aplikojë kompania me qëllim shmangien, reduktimi dhe menaxhimin e ndikimeve negative në mjedis dhe shëndet.

Shoqëria "ALBANIA GOLD"		Gusht 2020
Projekti	KËRKIM - ZBULIMI I MINERALIT LITIUM E TOKA TË RRALLA NË ZONËN MINERARE NR.3/4 OBJEKTI "ZHULAT – PICAR"	

Në varësi të ndikimit shoqëria do të aplikojë zbatimin e masave paralelisht me punimet apo edhe në përfundim të tyre.

7.1 Masat në biodiversitet dhe peisazh

Projekti i kërkim zbulimit shoqërohet me ndikime të cilat janë të cilat janë të pritshme, për shkak të shkallës së ulët të ndikimit ati janë më të lehta për tu menaxhuar.

Siç e kemi cituar në seksionin e ndikimeve, ndikimet në biodiversitet vijnë nga kryerja e punimeve për hapjet e rrugëve të aksesit dhe punimet për hapjen e shesheve të punës. Me qëllim që ky ndikim të mos shkaktojë problematika të menaxhueshme kompania zhvilluese të aplikojë masat si më poshtë;

- Të rehabilitohen zonat e punës me qëllim që aty të lejohet zhvillimi natyror i vegetacionit. Kjo do të thotë që në çdo rast të mbahet pastër mjedisi, të mbushen zonat e gërmuara, të largohen pajisjet dhe instalimet nga zona e punës (kur të ketë mbaruar aktiviteti në një shesh të caktuar).

7.2 Masat zbutëse për reduktimin e ndikimeve në ujë

Ndërtimi i objektit nuk ka ndikim në ujërat nëntokësore dhe sipërfaqësore. Si rrjedhojë nuk përcaktohen masa konkrete.

Të piketohen dhe hapen kanalet e drenazhimit në sipërfaqe. Përgjatë segmenteve rrugore në varësi të terrenit dhe kushteve të tokës do të hapen kanale anësore që do të ndalim forcën gërryese të ujërave të reshjeve.

7.3 Masat zbutëse për reduktimin e ndikimeve në tokë

Në bazë të analizës së vlerësimit të paraqitur më lart, ndikimet në cilësinë e tokës do të hasen vetëm në rast se do të ketë shkarkime aksidentale të hidrokarbureve të cilat ndikojnë në ndotjen e asaj sipërfaqeje. Madhësia e këtij ndikimi do të jetë në varësi të madhësisë së aksidentit. Do të merren masa për parandalimin e cdo aksidenti në mjedis.

Masat që do të merren për minimizimin e ndikimeve në tokë janë:

- ✓ Masat e dheut dhe materialet inerte të gjeneruara do të grumbullohen dhe do të menaxhohen me qëllim rehabilitimin e shesheve/hapsirave të gjelbërta, me qëllim që të evitohet transporti i tyre.
- ✓ Në rast të derdhjeve aksidentale në tokë subjekti të bëjë menjëherë largimin e dheut të kontaminuar.

Shoqëria "ALBANIA GOLD"		Gusht 2020
Projekti	KËRKIM - ZBULIMI I MINERALIT LITIUM E TOKA TË RRALLA NË ZONËN MINERARE NR.3/4 OBJEKTI "ZHULAT – PICAR"	

7.4 Masat zbutëse për reduktimin e ndikimeve në peisazh

Masat për rigjenerimin hap pas hapi, krahas shfrytëzimit të objektit konsistojnë në:

1. Krijimin e sipërfaqeve për mbjellje.
2. Sistemin e materialit të mbulesës të depozituar
3. Mbjelljen e sipërfaqeve të reja me fidanë pishe dhe barishte të ndryshme;
4. Mirëmbajtjen e sipërfaqeve të mbjella;
5. Për shmangien dhe parandalimin e erozionit, shembjes së sipërfaqes dhe vithisjeve të ndryshme, në projekt është përcaktuar një sistem pune harmonik dhe i kombinuar në kohe dhe hapësire të zonës
6. Në zonën e kërkim zbulimit hap pas hapi dhe në përfundim të aktivitetit është parashikuar mbushja sistemimi, përpunimi dhe mbulimi i sipërfaqes që do të dëmtohet.
7. Kjo sipërfaqe e përfituar nga trajtimet e mësipërme do të japë mundësi minimale për rikultivimin e bimëve dhe pemëve të ndryshme lokale, duke krijuar kushte për parandalimin e erozionit dhe përmirësimit të pamjes së përgjithshme të zonës së shfrytëzuar.
8. Gjatë veprimtarisë dhe në përfundim të saj do të ruhen parametrat e sipërfaqeve të mbuluar për të lejuar rrjedhën normale të ujërave të reshjeve dhe parandaluar grumbullimin dhe shpëlarjen e sipërfaqes së shfrytëzuar dhe të mbuluar;

7.5 Masat zbutëse për reduktimin e ndikimeve në ajër

Gjatë fazës së ndërtimit burimet nga të cilat shaktohen dhe emetohen gaze dhe grimca të ngurta janë: lëvizja e automjeteve dhe proceset e ndryshme të punës. Për këto aktivitete zhvilluesi të zbatojë masat zbutëse të mëposhtëme:

- ✓ Spërkatja me uji e shesheve të punës dhe rrugës së lëvizjes për të minimizuar ngritjen e grimcave të ngurta në ajër.
- ✓ Automjetet që do të përdoren të jenë në gjendje të mirë mekanike me qëllim që mos të shkaktojnë emetime të tepërta të gazeve në atmosferë.

7.6 Masat zbutëse për reduktimin e ndikimeve në komunitet

Zona e kërkim zbulimit ndodhet në distancë të konsiderueshme nga zonat e banuara, ky është një aspekt mjaft pozitiv. Pavarësisht këtij fakti zhvilluesi duhet të zbatojë masat e listuara në vijim;

- ✓ Të aplikojë spërkatjen e sipërfaqeve të punës në mënyrë që mos të gjenerohet pluhura.
- ✓ Të respektohen oraret zyrtare të punës;
- ✓ Të respektohen oraret e qetësisë publike;
- ✓ Të dëgjohet zëri i komunitetit lidhur me problematikat që mund të kenë gjatë zhvillimit të punimeve;

Shoqëria "ALBANIA GOLD"		Gusht 2020
Projekti	KËRKIM - ZBULIMI I MINERALIT LITIU E TOKA TË RRALLA NË ZONËN MINERARE NR.3/4 OBJEKTI "ZHULAT – PICAR"	

7.7 Masat zbutëse për reduktimin e ndikimeve nga zhurmat

Për të reduktuar nivelin e zhurmave kompania të marrë si më poshtë vijon;

- ✓ Të punohet në oraret zyrtare;
- ✓ Të respektohen oraret e qetësisë publike;
- ✓ Qarkullimi i kamionëve në qendrat e banuara të bëhet me shpejtësi të ulët gjë që shmang jo vetëm aksidentet por edhe krijimin e pluhurave.
- ✓ Gjatë kërkim zbulimit të objektit parashikohet edhe përdorimi i lëndës plasëse më pak së 0.5 ton /vit. Ndikimi i përdorimit të lëndës plasëse do të jetë i pakonsiderueshëm.
- ✓ Automjete të jenë në gjëndje të mirë mekanike që zhurma e tyre të jetë vetëm ajo teknologjike dhe jo e avarive. Ato duhet të përdoren me efikasitet dhe të minimizohet koha gjatë se cilës mbahen ndezur motorët. Skapamentot duhet të kenë në gjëndje funksionale filtrat e tyre teknologjike të kapjes së grimcave (skapamentot e makinerive kanë një jastëk të posaçëm për këtë gjë). Do të përdoret naftë me përmbajtje të ulët squfuri.

7.8 Plani i monitorimit të mjedisit

Aktiviteti kërkim-zbulimit si aktivitet mineral vepron në sipërfaqen e tokës. Pjesa e relievit ku do të zbatohet aktiviteti është pjesërisht i cënuar nga punime nëntokësore, gjurmime dhe shpime të kryera vite me parë nga ish/ ndërmarrja Gjeologjike Gjirokastër, por zona është e varfër për nga zhvillimi i bimësisë. Në përfundim të aktivitetit mineral të shoqërisë tonë me marrjen e lejes, e cila është caktuar në bazë të ligjit 2 vjet, do të duhet që të transformohen sipërfaqet e dëmtuara nga punimet tona, në një reliev të ri natyror, në një sipërfaqe në formën e sotme por të mbuluar nga vegetacioni dhe në terrene të gjelbëruara. Masat për rehabilitimin e sektorëve të sipërpërmendur që cenojnë terrenet do të zbatohen hap pas hapi, krahas aktivitetit të zbulimit dhe konsistojnë në:

1. Sistemin në sipërfaqen ekzistuese ku do të zhvillohet zbulimi nëpërmjet mbjelljes së pemëve për të rritur kohezionin e saj pasi të këtë përfunduar puna;
2. Hapja e gropave ku do të mbillen fidanët dhe mbushjen e tyre me dhera vegjetale;
3. Mbjelljen e sipërfaqeve të krijuara si më sipër dhe sipërfaqeve të reja në territorin e zonës me pemë natyrore (pisha, etj.) dhe barishte të ndryshme;
4. Mirëmbajtjen e sipërfaqeve të mbjella

Në përgatitjen e programit të monitorimit është menduar që të përzgjidhen për t'u monitoruar elementet që realisht mund të identifikohen, maten, regjistrohen dhe

Shoqëria "ALBANIA GOLD"		Gusht 2020
Projekti	KËRKIM - ZBULIMI I MINERALIT LITIUM E TOKA TË RRALLA NË ZONËN MINERARE NR.3/4 OBJEKTI "ZHULAT – PICAR"	

raportohe. Të dhënat cilësore, sipas tabelës do të hidhen në një regjistër që administrohet nga vete kompania dhe do të dorëzohen në DRM-ne e qarkut sa here të kërkohet, sipas procedurave ligjore dhe rregulloreve. Më poshtë jepen disa indikatorë të cilët duhen monitoruar për të vlerësuar suksesin dhe matur realizimin e objektivave mjedisore të projektit. Interpretimi i një gjendje të caktuar mjedisore duhet bërë në lidhje të ngushtë me fazën në të cilën gjendet zbatimi i projektit. Duhet kuptuar se një gjendje e përkeqësuar e mjedisit në një fazë të caktuar të zbatimit e cila është fazë tranzitore dhe jo tregues absolut i realizimit të objektivave të projektit.

Nr	Elementi i monitorimit	Frekuenca
1.	Monitorim i zhurmave dhe pasojave të plasjeve	Vazhdueshëm
2.	Monitorimi i biodiversitetit në zonën rreth objektit	Vazhdueshëm
3.	Monitorimi i pluhurave në objekt dhe gjatë transportit	Gjate stinës se thatë
4.	Monitorimi i gjendjes së mekanikes, për rrjedhje dhe ndotje	Vazhdueshëm
5.	Monitorim i faktorëve që shkaktojnë rreziqe natyrore dhe humane	Vazhdueshëm

Tabela 1: Elementet e monitorimit te veprimtarisë

Subjekti do të kujdeset për administrimin e çdo informacioni që lidhet me ushtrimin e veprimtarisë. Administrimi i të dhënave konsiderohet shumë i rëndësishëm për mënyrën e operimit të subjektit dhe do të përdoret për të përmirësuar eficienten e çdo mase të parashikuar për zbutjen e ndikimeve në mjedis dhe në tërësi. Për mbajtjen e të dhënave do të përpilohet një regjistër i veçante, fushat e të cilit të mbulojnë të gjithë llojin e informacionit të mbledhur që lidhet me aktivitetin e minierës.

Subjekti privat "**Albania Gold**" sh.p.k nëpërmjet lejes së kërkimit- zbulimit, ka për qëllim që në zonën mineralmbajtse, të kryej punime gjeologjike të kërkim-vlerësimit e **grupit tw Lantaloideve** për të marrë të dhëna më të plota për zhvillimin mineralizimit të kromit në sipërfaqe.