

" ALB-INDUSTRI " SH.P.K.

PERMBLEDHJA JOTEKNIKE

PER SHFRËTZIMIN E ZHAVORRIT BITUMINOZ

Objekti "Selenice", Selenice, qarku Vlore

Leja minerare e shfrytezimit nr. 1644 dt. 02.07.2013

a) qëllimin e projektit të propozuar;

Projekti i propozuar ka për qëllim shfrytëzimin e mineralit të zhavorrit bituminoz në objektin "Selenice", Vendburimi i Bitumit të Selenices, qarku Vlore, leja minerare e shfrytëzimit nr. 1644 dt. 02.07.2013 në një sipërfaqe prej 0.36 km² leshua nga Ministria e Infrastruktues dhe Energjise.

b) planimetrinë e vendndodhjes së projektit, ku të pasqyrohen në hartë topografike kufijtë e sipërfaqes, të shoqëruar me koordinatat, sipas sistemit koordinativ GAUS KRUGE, fotografi dhe të dhëna për përdorimin ekzistues të sipërfaqes që do të përdoret përkohësisht apo përherë nga projekti, gjatë fazës së ndërtimit apo funksionimit të veprimtarisë

Shoqëria "Alb Industri" sh.p.k është zoterues i lejes minerare me Nr.1644 leshuar nga Ministria e Infrastruktues dhe Energjise me datë 02.07.2013 me afat 25 vjeçar për shfrytëzimin e mineralit të zhavorrit bituminoz në objektin "Selenice", Vendburimi i Bitumit të Selenices.

Rajoni i punimeve në të cilin bën pjesë objekti "Selenice", përfshihet në pjesën juglindore të Minierës së Bitumit Selenice.

Në Lindje të saj rreth 1 km larg ndodhet qendra me e afert e banuar, qyteti i Selenices dhe fshatrat përreth, nga ku ka qenë burimi kryesor i fuqisë punëtore të nevojshme për këtë minierë, në distancë 20 km ndodhet porti i Vlores.

Administrativisht përfshihet në prefekturën e Vlores dhe njesia vendore me e afert nga ku varet ky territor është Bashkia Selenice me qendër në Qytetin e Selenices.

Në hartën topografike në shkallë 1:25 000 objekti bën pjesë në planshtetën me nomenklaturë : **K-34-I24-A-d (SELENICA).**

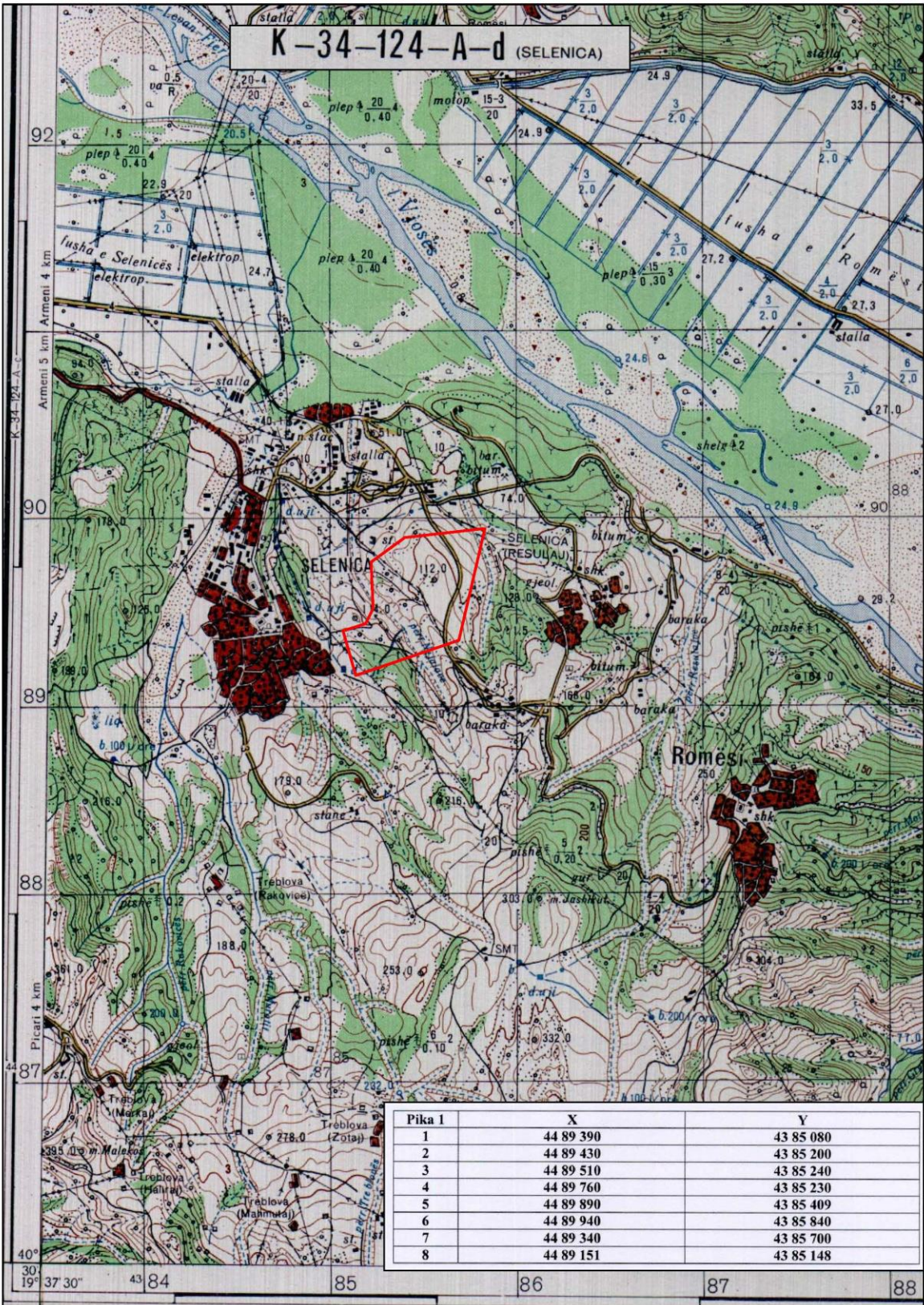
Sipërfaqja e lejes minerare të shfrytëzimit, kufizohet nga pikat që e konturojnë me koordinata si në tabelën e mëposhteme (Tabela Nr.1) :

KORDINATAT SIPAS KRGJSH

PIKAT	X	Y
1	469682	4488434
2	469802	4488476
3	469841	4488556
4	469828	4488806
5	470005	4488938
6	470435	4488993
7	470302	4488391
8	469753	4488196

Koordinatat sipas: Albanian 1986/Gauss-Kruger Zona 4

KORDINATAT		
PIKAT	Y	X
1	4385080	4489390
2	4385200	4489430
3	4385240	4489510
4	4385230	4489760
5	4385409	4489890
6	4385840	4489940
7	4385700	4489340
8	4385148	4489151
SL = 0,36 km ²		



c) informacionin për qendrat e banuara, në zonën ku propozohet të zbatohet projekti, shoqëruar me fotografi dhe të dhëna për distancën e tyre nga vendndodhja e projektit të propozuar, si dhe përcaktimin e njësisë së qeverisjes vendore që administron territorin ku propozohet projekti;

Administrativisht përfshihet në prefekturën e Vlores dhe njësia vendore më e afërt nga ku varret ky territor është Bashkia Selenice me qendër në Qytetin e Selenices.

Objekti i kërkuar ndodhet rreth 650 m në lindje të rrugës automobilistike që shkon në Qytetin e Selenices dhe lidhet me të me një degezim të ndërtuar vitet e fundit për qëllime agrikulturne dhe shfrytëzim karrierash. Ajo është rrugë në gjendje të mirë, e shtruar me çakell dhe rere bituminoze. Kjo rrugë i jep objektit mundësinë e lidhjes me rrugën Selenice-Trelove dhe me fshatrat e tjera të zonës përreth objektit.

Vendburimi ndodhet në afërsi të Qytetit të Selenices. Në perëndim rreth 800 m larg ndodhet Selenica, ndërsa në lindje ndodhet Romesi rreth 2 km larg.

Punimet janë shtrirë përgjatë një pllaje ku rënia e relievit përkoëncidencë përputhet plotësisht me rënien e trupit të mineralit të zhavorrit bituminoz.



Qarku Vlorë

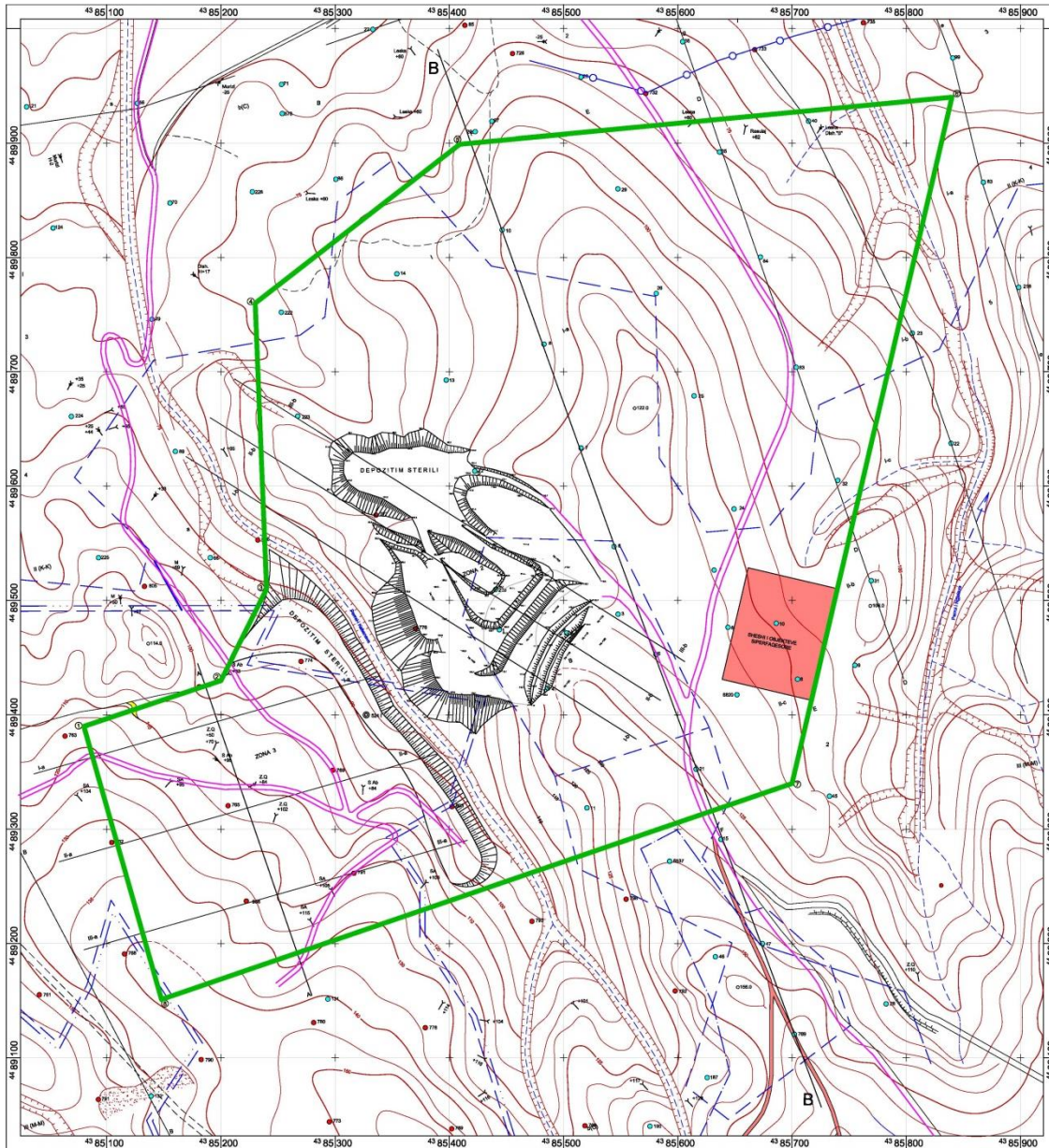
organizimi administrativ



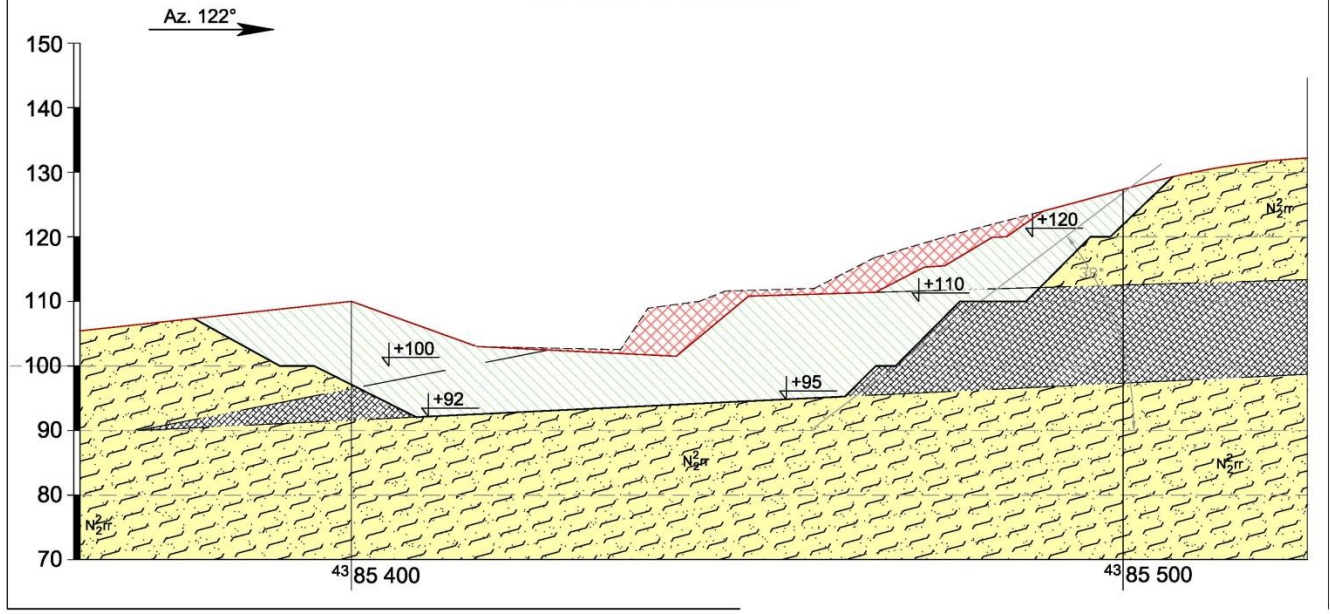


Pamje e fshatit Romes

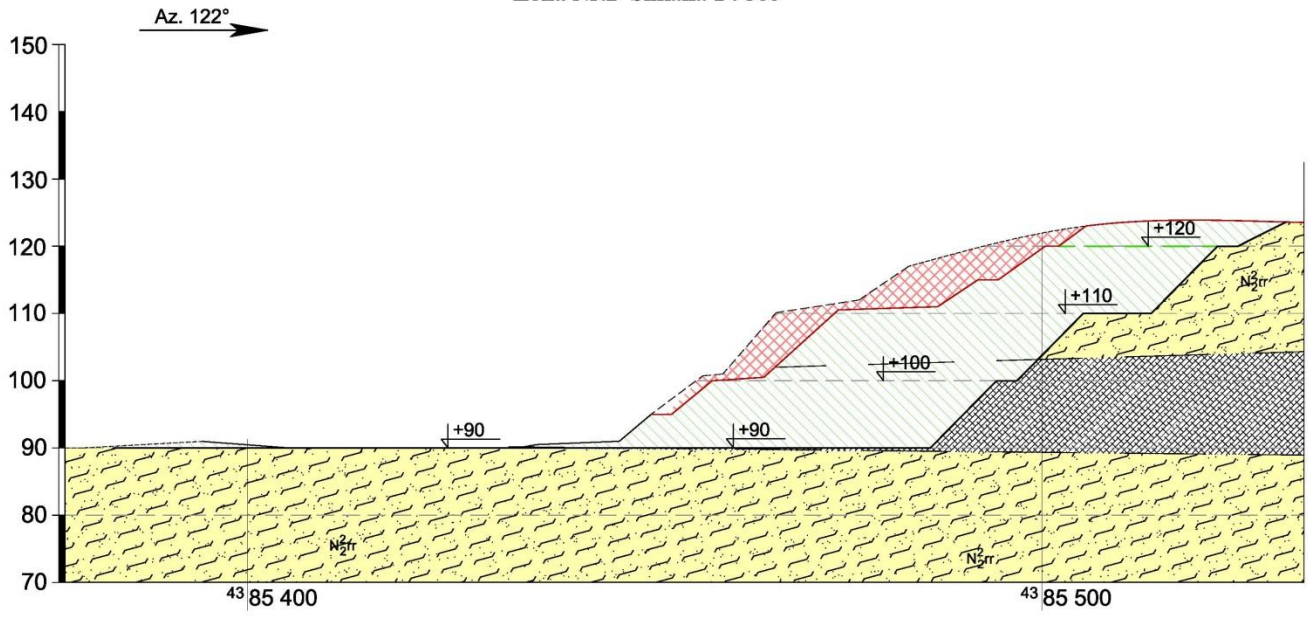
ç) skicat dhe planimetritë e objekteve dhe strukturave të projektin, si dhe mënyrat dhe metodat që do të përdoren për ndërtimin e objekteve dhe strukturave të projektit;



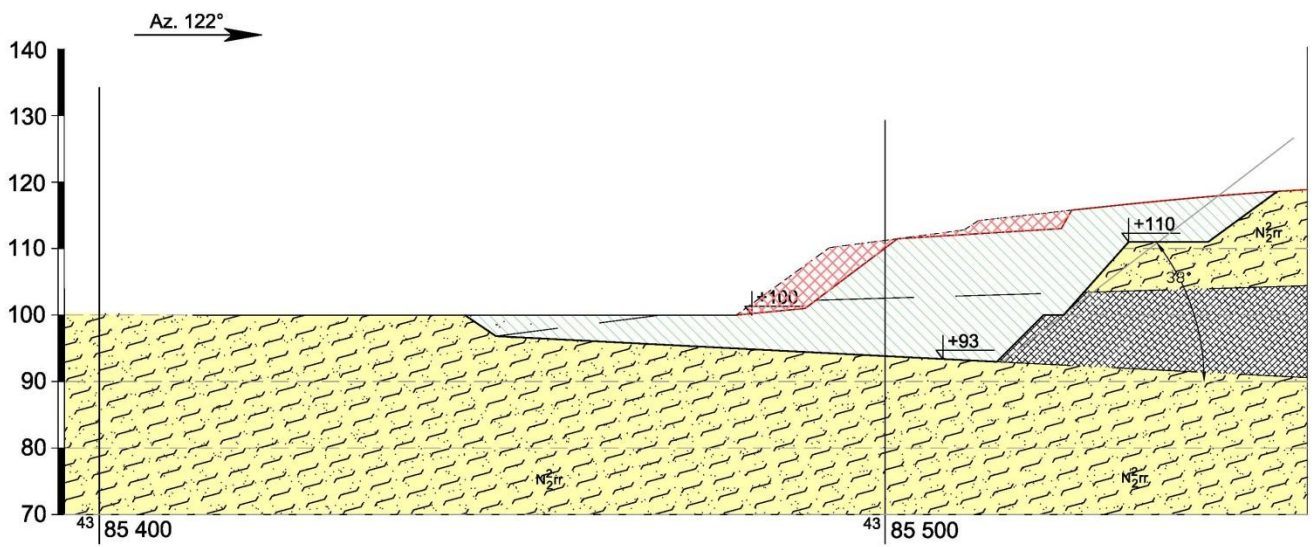
PROFILI Ib - Ib
VENDBURIMI I BITUMIT SELENICE
Zona Nr.2 Shkalla 1 : 500



PROFILI IIb - IIb
VENDBURIMI I BITUMIT SELENICE
Zona Nr.2 Shkalla 1 : 500



PROFILI IIIb- IIIb
VENDBURIMI I BITUMIT SELENICE
Zona Nr.2 Shkalla 1 : 500



d) përshkrimin e proceseve ndërtimore dhe teknologjike, përfshirë kapacitetet prodhuese /përpunuese, sasi të lëndëve të para dhe produktet përfundimtare të projektit;

Per sa i perket ndertimit te objekteve siperfaqesore, ne zonen e kerkuar per shfrytezim eshte vendosur nje kontenier me funksion zyra dhe ambiente te tjera si garderob, magazine materialesh etj.. .

Objekti shtrihet ne nje terren kodrinor shume te pershtatshem per shfrytezimin e ketij objekti me punime siperfaqesore. Mbulesa e fushes se mineralizuar permbush kekesat per sa i takon qendrushmerise se shkembit qe arrin ne 180-200 kg/cm² me kend ferkimi te brendshem 43 – 70 grade. Shtresa bituminoze ka nje trashesi mesatare te favorshme per shfrytezimin e saj me sa me pak humbje dhe varferim minerali. Nga ana hidrologjike e gjithe siperfaqja e zones se kerkuar per shfrytezim drenohet ne perrenjte qe ndodhen ne brendesi te kesaj zone. Raporti shtrese mbulesa maksimalisht eshte 1 : 3.

Duke gjykuar nga topografia e terrenit, ndërtimi gjeologjik i rajonit, topografia e zonës së objektit dhe të dhënat hidrogeologjike të marra nga punimet e kryera në teren për qëllime të ndryshme, mund të themi se kushtet hidrogeologjike janë të thjeshta. Dallohen kryesisht ujëra të çarjeve, debiti i të cilave varet nga reshjet atmosferike dhe nuk përbën ndonjë problem të rëndësishëm për shfrytëzimin e objektit.

Prania e ujërave të reshjeve nuk vështirëson kushtet teknike të shfrytëzimit të objektit pasi ato mund të rrjedhin në drejtimin e përmendur më sipër.

Mineralizimi i ujërave do të jetë i tipit hidro-karbonat magnezial i përdorshëm për t'u përdorur, me vlerë maksimale të PH 5.8-7.2.

Sistemi i shfrytëzimit. Mbeshtetur në eksperiencën shumëvjeçare të shfrytëzimit të mineralit të zhavorrit bituminoz në Minieren e Bitumit të Selenices është pranuar sistemi shfrytëzimit me karriere

Në përcaktimin e mënyrës së shfrytëzimit rradhën e shfrytëzimit dhe elemente të tjera, janë marrë në konsideratë :

- Topografia e objektit në zonën e shfrytëzimit dhe për rreth saj
- Sasia e rezervave të nxjerrshme në kuota të ndryshme të vendburimit
- Sasia e mbulesës dhe e saterileve që duhet të zhvendosen në zonën e shfrytëzimit.
- Koeficienti mesatar i zbulimit (2 m³ : 1 m³ ose 10,57 m³ : 1 ton)
- Mundësitë e lidhjes së vendburimit me rruget kryesore Vlore- Selenice dhe Minieren e Bitumit të Selenices
- Karakteristikat fiziko-mekanike dhe gjeomekanike të formacioneve që ndertojnë
- vendburimin
- Sistemi i çarjeve, orientimi i tyre dhe materiali mbushës që ndodhet në to
- Tregues të rëndësishëm gjeomekanike dhe gjeoteknike si RQD dhe RMR

Duke marrë për shqyrtim këta elemente është parashikuar që sistemi i shfrytëzimit të jetë me qiell të hapet (karriere).

Radha e shfrytezimit të vendburimit do të jetë nga lartë-poshtë. Shfrytezimi i vendburimit do të fillojë nga kuota e sipërme deri në atë me të poshtme. Kjo mënyrë do të përdoret si për zbulimin e mineralit ashtu edhe për shfrytezimin e tij. Brenda një horizonti drejtimi i zbulimit do të jetë kryq shtrirjes së shtresës së ranorit bituminoz, ndërsa drejtimi i levizjes së frontit të prodhimit do të jetë sipas shtrirjes. Pjerrësia e frontit të punës do të jetë ai i rënies së shtresës 8-11°, ndërsa këndi i skarpates së shkalleve do të jetë rreth 38-42° për aresye të vetive fiziko-kimike të shkëmbenjë rrethues dhe reres bituminoze.

Hapja e horizonteve të shfrytezimit do të bëhet me gjysmë tranše me gjerësi 12 m duke filluar nga rruga kryesore e transportit nga ana lindore dhe perëndimore e vendburimit që shkojnë sipas izoipseve të përcaktuara. Kjo gjë do të krijojë mundësinë e hapjes së disa fronteve pune në një shkallë si për zbulimin ashtu dhe për prodhimin

Hapja e tranševe kapitale

Hapja e tranšesë kapitale do të jetë vazhdimi i rrugës hyrëse në karrierë dhe lidhje horizontin e poshtëm të shfrytezimit, me atë të sipërm. Në çdo 10 m ngjitet në lartësi hapen fillësat e tranševe përgatitore (prerese) të cillat avancojnë sipas izoipseve të terrenit deri në kufijtë e lejës së shfrytezimit.

Tranšete në të dy variantet do të jenë me gjysmë seksioni me gjatësi 500 m, me pjerrësi mesatare 8,4%. Tranšet do të kenë, gjerësi 12 m dhe lartësi skarpate 2 -2.8 m. Volumi i shkëmbit që do të levizet do të jetë 2000 m³. Hapja e tranšesë do të bëhet duke përdorur lëndën plasëse dhe një buldozer për zbankimin e materialit të shkriferuar. Volumi i punës prej 2000 m³ mund të kryhet për 10-12 ditë duke pranuar që nga një shpërthim me bira minash të shkriferohen jo më pak se 200 m³ shkëmb. Kosto operacionale e hapjes së tranšesë është 1546.6 leke/ml

Hapja e tranšesë prerese (përgatitore)

Permasat e seksionit tërthor, gjerësia e bazës së tranšesë përcaktohen një lloj si tranšete kapitale me vecori të lartësisë e tyre varet nga lartësia e shkallës dhe pjerrësia pranohet nga 3 - 5 ‰ që siguron rrjedhjen e ujërave jashtë shesheve të punës. Këndi i pjerrësive së faqeve të tranšesë prerese përcaktohet:

PERSHKRIMI I PROCESVEVE TË PUNËS

Në aktivitetin mineral që do të zhvillohet për shfrytezimin e bitumit natyral dhe qymyrit bituminoz është parashikuar që do të kemi themnim të mineralit në impiantin e themnimit me kapacitet orar 40-60 ton, në madhësi të copave pas thyerjes nën 50 mm.

Regjimi i punës. Për realizimin e punimeve të parashikuara në impiantin e themnimit do të punohet me një ndrresë në ditë. Sasia e mineralit të qymyrit që do të themmohet në impiant do të jetë 80-90 ton/ditë (1 600-2 000 tone /muaj). Procesi i thyerjes. Impianti i thyerjes i ofron klientit mundësinë e prodhimit të produkteve me kapacitet të kërkuar, prodhim si dhe kualitet

shitjesh nga nje ushqyes materiali te caktuar. Modeli i impiantit te thyerjes kerkon informacion ekzakt per sa i perket materialit qe prodhohet dhe produktit final, si dhe kerkesa te tjera.

Pajisjet e thyerjes dhe fazat. Funksionimi dhe performanca e thyersit varen nga parametrat e thyersit qe ndikojne ne :

- Shpejtesine duke perfshire shpejtesite kritike, nenkritike dhe mbikritike
- Goditjen
- Rregullimet e ushqyesit te materialit

Fazat e ndryshme thyerse te impiantit kane kerkesa nga me te ndryshmet qe ndikojne ne modelin e vete impiantit.

Kur numri i fazave thyrese rritet, ato behen me precize per te permbushur sa me mire kerkesat fillestare. Fazat e thyerjes konsistojne ne faza primare, sekondare dhe terciare.

Faktoret e procesit qe ndikojne ne zgjedhjen e thyesit fillestar jane : maksimumi I permasave te materialit te ushqyesit, kapacitetit dhe shperndarjes se produktit perfundimtar (permasa max) si dhe rezistenca.

Permasat e ushqyesit tipik jane 500-2000 mm, dhe qellimi kryesor eshte te thyejne shkembin per te vazhduar pastaj me nje thyerje te metejshme. Alternativa e zgjedhur per thyerjen primare ne rastin tone eshte thyersi "**Impakt crusher**" me kapacitetet te thyerjes nga 50-80 ton/ore. Pesha e thyersit rezulton 14 ton. Thyeresi eshte i mbuluar nga siper dhe nga tre ane me llamarine te valezuar (eshte i hapur nga ana e shkarkimit te kamionave.

Impakt crusher ka nje model te thjeshte dhe çon ne nje perqindje me te madhe thyerje sesa jaw dhe xhiratori. Disavantazhi me i madh i kesaj pajisjeje eshte se "rezistenca" e saj eshte shume e madhe perveç ne gure shume te bute. Detyra eshte qe te zgjidhet nje thyeres qe ploteson sa me mire kerkesat e vena nga

materiali ushqyes dhe produkti perfundimtar (rezultatet finale).

Proceset e punes ne impiantin e thermimit te qymyrit. Çdo prodhues kerkon zgjidhje te nje thyerjeje totale per te plotesuar kerkesat e tij. Impianti stacionar (i fiksuar) eshte zgjedhur sipas procesit te kerkuar dhe preferencave te klientit.

Radha e punes per kryerjen e proceseve per nxjerrjen e produktit final, te qymyrit per tregun e brendshem ne sasite 80-90 ton/dite me permasa te coperave 0-80 mm, eshte si me poshte :

Minerali i qymyrit i perzgjedhur ne karriere ne copa me madhesi jo me te medhe se 600 mm dhe ngarkuar ne kamiona 18-20 ton sistemohet ne sheshin e ndodhur ne kryqezimin e rruges se fshatit me ate te karrieres, ne largesi 400 m larg impiantit, i cili ka permasat 30 m x 30 m.

Depozitimi do të behet edhe për aresye të kushteve të motit, pasi rruga e karrierës në mot të keq nuk garanton punë normale për furnizimin e impiantit.

Për furnizimin e impiantit të termimit të qymyrit nga sheshi ku ndodhet minerali i sjelle nga karriera merren 4-5 kamiona në ditë me tonazh 18-20 ton.

Kamioni i ngarkuar me mineral me pas shkarkohet mbi grykën e ushqyesit me konstrukcion metalik me permasa 6 m x 4 m dhe prej ketej kalon në thyeresin me permasa 4 m x 4 m.

Thyerësi me çekiçe me permasa në hyrje 600 mm x 1 200 mm dhe kapacitet 50-120 t/ore, kryen procesin e thyerjes së mineralit të qymyrit nga permasat 600 mm në permasat 0 deri 80 mm.

Koha e nevojshme e punës për realizimin e produktit të gatshëm të qymyrit, duke llogaritur dhe ngarkimet dhe shkarkimet e kamionave dhe procesin e thyerjes do të jetë 2- 3 ore në ditë.

Minerali i qymyrit i termuar, me ndihmën e mjetit ngarkues me kove 2 m³, ngarkohet në kamionat me kapacitet 25-30 ton (3-4 kamiona/ditë) të cilet do të transportojnë mineralin e qymyrit në destinacionin e shitjes.

Mekanizimi i proceseve të punës

Minierat sipërfaqësore kanë diversitet më të madh nga aspekti i formës së trupave mineralë, por njëkohësisht kanë edhe prodhim ditor më të madh se sa minierat nëntoksore.

Kohëve të fundit, të projektimet dhe realizimi i punimeve në hapjen e ndonjë miniere me mihje sipërfaqësore, po praktikohet qasja pragmatike, që e tërë mbulesa sterile mbi fushën minerare (zlubesa investive) të largohet para se të fillohet me nxjerrjen e mineralit, duke ndikuar kështu që përzgjedhja e metodës së germimit të mos jetë nën ndikimin e nevojës së perzierjes të sterilitetit, si dhe steriliti nga mbulesa e trupit mineral, të mos bëhet ndikues i varfërimit të mineralit të prodhuar. Në këtë rast të qasjes së këtyllë projektuese të mihjes, kostoja kapitale dhe kostoja operuese në minierat sipërfaqësore kryesisht ndikohen nga numri dhe madhësia e pajisjeve për shpim, nga lloji i pajisjeve për mbushje të minave dhe minim, nga lloji dhe kapaciteti i makinave për ngarkim dhe transport të xeheve, si dhe nga lloji dhe elementet gjeometrike dhe bartëse të rrugëve kryesore që projektohen në mihje sipërfaqësore.

Gradienti gjeneral i rrugëve brenda mihjes është 8 %.

Formulat që përdoren për dimensionimin e pajisjeve, për largimin e shtresës sterile para fillimit të prodhimit, si dhe për mirëmbajtjen e pajisjeve, parasupozojnë që forma dhe lloji i mihjes sipërfaqësore janë të ngjashme me mihjen që u përshkrua më lartë, kurse dallojnë vetëm nga tonazhi ditor që realizojnë.

Procesi i shfrytezimit.

(Madhësia dhe numri i makinave për gëhimin e mineralit dhe sterilit) :

Madhësia, dhe numri i makinave për germimin direkt të mineralit dhe sterilit që kërkohet të jenë në mihje, mvaret nga fortësia e tyre, sasia e mineralit (t) dhe sasia e sterilit që duhet nxjerrë gjatë një dite. Përgjithësisht, në miniere nuk duhet të ketë më pak se dy makina ngarkimi, të cilat prodhojnë 1200 m³ mineral dhe steril

Punimet e ngarkimit.

Ne organizimin e punës duhet të merret parasysh koeficienti i shfrytezimit të kohës së ndrresës së eskavatorit e cila merret në kufijtë 0,7 – 0,85. Cilesia e shkrifshmerimit të formacionit mbas punimeve të shpim-plasjes është një faktor me rëndësi në përcaktimin e prodhueshmërisë së eskavatorit dhe që ka të bëjë jo vetëm me vetitë fiziko-mekanike të formacionit, por edhe nga mënyra e organizimit të punës pa lende eksplozive. Për germimin e sterileve si dhe ngarkimin e tyre të mineralit në sheshet e karrierës do të përdoren eskavatore me kapacitet koke mbi 1,5 m³, i shoqëruar me fadromë me koke me kapacitet 2,5-3 m³. Fadroma do të bëjë zhvendosjen, ngarkimin e sterileve dhe mineralit në shesh kur do të dalë e nevojshme në rast të zënies me germim të eskavatorit në një distancë maksimale 10 m, ato do të kryejnë gjithashtu ngarkimin e mineralit në vendin e depozitimit pranë zyrave administrative.

Transporti.

Për transportin e mineralit nga vendi i depozitimit të tij pranë sheshit kryesor të zyrave administrative të shoqërisë parashikohen të përdoren kamione me kapacitet bartës 24 m³ (35-40 tone). Distanca e transportit të mineralit nga Miniera në destinacion Portin e Vlores do të jetë 35- 40 km. Për sasine 20 000 ton/vit (15 000 m³) që do të transportohet çdo ditë do të duhen 2 kamiona

Elementet e sistemit të shfrytezimit

Në rastin konkret lartësia e shkallës është pranuar 10 m, që është e rekomandueshme nga literatura për vendburimet që shfrytëzohen në shpatë mali të pjerrëta. Gjerësia e shesheve të punës në shkembjenj të fortë luhatet nga 12 – 13 m deri në 30 – 35 m.

- Kendi i skarpates së shkallve 70°
- Gjerësia e shkallve të sigurisë 3 m
- Ngarkimi dhe transporti – të mekanizuar
- Thellessia e karrierës 40 m
- Numri i shkallve 4

- Drejtimi i shfrytezimit
- Radha e shfrytezimit

nga kufiri ne qender.
nga larte poshte

Transporti

Transporti I shkebenjeve nga fronti I punes per ne sheshet e depozitimit te sterility realizohet me automjete. Eshte vleresuar si nje nga proceset kryesore nga i cili varen prodhueshmeria dhe shfrytezimi efektiv i mjeteve te shpimit dhe ngarkimit dhe kostoja e nxjerrejes se mineralit dhe zbulimit te dheut.

Perfundimisht, per transportin e sterilit dhe mineralit do te nevojiten I kamion i cili mund te punoje me nderprerje ne dy karierra

Skema e transportit te pergjithshem.

Transporti nga frontet e shfrytezimit per ne sheshet e depozitimit do te realizohet me mjetet e shoqerise.

Nga sheshet e depozitimit deri ne destinacionin perfundimtare transporti do te realizohet me mjetet e te treteve.

Radha e shfrytezimit Radha e pergjitheshme e shfrytezimit te objektit do te jete nga lart poshte duke filluar nga shkalla me kuote me te larte, dhe duke zbritur ne menyre te nje mbasnjeshme ne shkallet e me poshteme deri ne horizontin e fundit te shfrytezimit. Per fillimin e zbulimit dhe te shfrytezimit parashikohet fillimisht te mberrije rruga si eshte parashikuar.

Drejtimi i shfrytezimit te objektit do te jete pergjithesisht nga kufiri per ne qender. Ne raste te veçanta ky drejtim do te kushtezohet nga mberritja e rruges ne çdo shkalle. Orientimi i pergjithshem i shkalleve do te jete sipas izohipseve te terrenit .

Fortesia e shkembenjeve sic u parashtrua me larte eshte e tille qe nuk kerkon perdorimin e punimeve me lende plasese. Prodhimi i mineralit ne karriere eshte projektuar 10000 - 20000 ton/vit,

Vendi te depozitimit te mineralit dhe sterilit.

Vendi i zgjedhur per vendosjen e stivave ploteson keto kerkesa :

Gjatesia e rruges nga kariera deri ne sheshin e depozitimit eshte zgjedhur sa me e shkurter.

Vendi i zgjedhur siguron pjerrtesine ne zbritje dhe nuk bllokton rezervat e mineralit. Ne rastin konkret sheshet e depozitimit do te behen ne shpate mali te cilet pas hapjes se rruges te transportit jane te gatshem per depozitim

Llogaritja e kapacitetit depozitues eshte bere per nje sasi jo te madhe rezervash per faktin se prodhimi parashikohet qe te transportohet direkt nga fronti i prodhimit per ne destinacion.

Shesh i depozitimit te mbuleses eshte parashikuar, ne projektin e shfrytezimit.

Siperfaqja e sheshit qe do te mbulohet gjate stivimit te shkembit llogaritet me formulen e meposhteme :

$$S_{sh} = V_{sh} \times K_{sh} / h \times K_o$$

V_{sh} – Volumi I shkembit qe parashikohet te depozitohet ne m^3

K_{sh} – Koeficienti I shkruferimit pas ngjeshjes ne stive i cili pranohet 1.1 – 1.2

h – lartesia e stives ne m

K_o – koeficient qe merr parasysh pjerrtesin e shpatit = 0.09

Volumi i llogaritjet i mbuleses eshte $452.625 m^3$, ndersa kapaciteti mbajtes i sheshit eshte me i madh. I rekomandojme shoqerise qe pjesen e dobishme te mbuleses qe mund te perdoret per

shtrim rruges rurale ta transportoje direkt per ne destinacion sipas kontratave te lidhura paraprakisht nga ana e saj. Shkarkimi I mjeteve per siguri pune duhet te kryhet me largesi 2 – 3 m nga buza e shpatit te stives.

dh) informacionin për infrastrukturën e nevojshme për lidhjen me rrjetin elektrik, furnizimin me ujë, shkarkimet e ujërave të ndotura dhe mbetjeve, si dhe informacionin për rrugët ekzistuese të aksesit apo nevojën për hapje të rrugëve të reja;

Nuk lind nevoja per uje teknologjik. Ne objekt nuk parashikohen investime per lidhjen me energji elektrike, pasi lenda e pare eshte parashikuar te prodhohet dhe transportohet me makineri qe nuk kane nevojë per energji elektrike, gjithashtu nuk parashikohen investime per perpunimin e mineralit pasi lenda e pare eshte parashikuar te prodhohet dhe transportohet per eksport apo ne fabrikat e perpunimit.

Per hapjen dhe shfrytezimin e ketij vendburimi nuk do te hapet ndonje rruge e re, pasi ajo eshte e hapur me perpara.

Objekti ne te cilin do te zhvillohen punimet e shfrytezimit, nuk ka sasi te medha uji. Per nga pikpamja hidrologjike dhe hidrografike objekti i kerkuar ndodhet ne kushte te mira. Nuk vihen re burime natyrale ujrash. Ne veri te objektit ndodhet nje perrua, ne te cilen, ne stinen e thate nuk nuk rrjedhin ujra. Kur ka reshje, per shkak dhe te pjerrtesise mjaft te bute te terrenit, neper te rrjedhin ujera siperfaqesore, te cilat derdhen ne kanalet e tokave te sistemuara.

Ujrat nuk do te perbejne problem per shfrytezimin e objektit apo pajisjet qe do te perdoren gjate shfrytezimit. Ujrat e reshjeve kur kalojne ne zonen minerare nuk ndryshojne mineralizimin, perberjen kimike pasi shkembenjte dhe minerali i qymyrit apo bitumit jane te patretshem.

Gjate shfrytezimit nuk ekziston rreziku i tharjes se burimeve natyrore te ujrave. Rrjedhja natyrore e ujrave do te mbetet ajo qe eshte mbasi shfrytezimi nuk do te ndikojë.

Depozitimi i sterileve do te depozitohet brenda siperfaqes se licensuar. Zgjedhja e kesaj siperfaqe eshte bere ne pershtatje me terrenin, ne menyre qe te mos ndryshoje rrjedhjen e ujrave siperfaqesore.

e) programin për ndërtimin, kohëzgjatjen e ndërtimit, kohëzgjatjen e planifikuar për funksionimin e projektit, kohën e mundshme të përfundimit të funksionimit të projektit dhe, sipas rastit, edhe fazën e planifikuar të rehabilitimit të sipërfaqes, pas mbarimit të funksionimit të projektit;

Shoqeria "Alb Industri" sh.p.k. zhvillon aktivitetin e shfrytezimit te mineralit te zhavorrit bituminoz qe ne vitin 2013 dhe ka te ngritur te gjithe infrastrukturen e nevojshme per vazhdimin e ketij aktiviteti. Bazuar ne Ligjin Minerar afati i vlefshmerise per fazen fillestare te zhvillimit te ketij aktiviteti eshte 25 vite me te drejte shtyrje edhe 10 vite te tjera. Paraprakisht mendohet qe perfundimi i funksionimit te ketij aktiviteti te jete viti 2048. Me mbylljen e ketij

aktiviteti fillon faza e rehabilitimit te ketij objekti mbi bazen e nje projekti mbylljeje rehabilitimi dhe monitorimi ne perputhje me kerkesat e Legjislacionit ne fuqi.

ë) lëndët e para që do të përdoren për ndërtimin dhe mënyra e sigurimit të tyre (materiale ndërtimi, ujë dhe energji);

Sic u trajtua me lart ne kete objekt nuk do te ndertohen objekte siperfaqsores e per rrjedhoje nuk lind nevoja per perdorimin e materialeve te ndertimit.

Lenda e pare e vetme qe do te prodhohet eshte minerali i qymyrit bituminoz dhe shkembjenje rrethues qe dalin gjate procesit te shfrytezimit. Per prodhimin e lendes se pare nuk do te perdoren materiale ndertimi, energji elektrike apo uje teknologjik. Per prodhimin e lendes se pare do te perdoren keto materiale ndihmese :

Ne procesin e prodhimit nuk perdoret perzierje materialesh,

Nuk perdoret lende djegese

Nuk perdoren kimikate sintetike apo laboratorike

f) informacionin për lidhjet e mundshme të projektit me projekte të tjera ekzistuese përreth/pranë zonës së projektit;

Ne zonen e projektuar per shfrytezim prej vitesh zhvillohen aktivite shfrytezimi te mineralit te qymyrit dhe reres bituminoze nga subjekte te ndryshme private. Jane te gjitha mundesite e lidhjes se ketij projekti me rruget, linjat e energjise elektrike etj.. me ato ekzistuese ne periferi te kesaj zone.

g) informacionin për alternativat e marra në konsideratë, për sa i takon përzgjedhjes së vendndodhjes së projektit dhe teknologjisë që do të përdoret;

Procesi i perzgjedhjes se projektit, si dhe alternativat gjate hartimit te projektit/veprimtarise i jane nenshtruar lejes se shfrytezimit nr. 1644 dt. 02.07.2013 leshuar nga Ministria e Energjise dhe Industrise qe shoqeria disponon, ne te cilen eshte percaktuar siperfaqja dhe kordinatat e vendndodhjes se projektit.

Teknika dhe teknologjia e zhvillimit te punimeve te shfrytezimit mer parasysht parandalimin e rreziqeve , mjedisore. Ne rastin konkret shfrytezimi do te behet me siperfaqe,.

Ne projekt parshikohen zgjidhje teknike te punes ne raport me punonjesit qe do te punojne ne objekt dhe kalimtareve te zones. Me rritjen e numrit te punonjesve, shtimit te paisjeve teknologjike ndikimet ne mjedis do te trajtoheshin ne pershtatje me keto ndryshime.

Regjimi i punes. Per realizimin e punimeve te parashikuara ne Impiantin e Thermimit do te punohet me nje ndrrese ne dite. Sasia e mineralit te qymyrit qe do te thermohet ne impiant do te jete 80-90 ton/dite (1 600-2 000 tone /muaj). Procesi i thyerjes. Impianti i thyerjes i ofron klientit mundesine e prodhimit te produkteve me kapacitet te kerkuar, prodhim si dhe kualitet shitjesh nga nje ushqyes materialit te caktuar. Modeli i impiantit te thyerjes kerkon informacion ekzakt per sa i perket materialit qe prodhohet dhe produktit final, si dhe kerkesa te tjera.

Pajisjet e thyerjes dhe fazat. Funkcionimi dhe performanca e thyersit varen nga parametrat e thyersit qe ndikojne ne :

- Shpejtesine duke perfshire shpejtesite kritike, nenkritike dhe mbikritike
- Goditjen
- Rregullimet e ushqyesit te materialit

Fazat e ndryshme thyerse te impiantit kane kerkesa nga me te ndryshmet qe ndikojne ne modelin e vete impiantit.

Kur numri i fazave thyrese rritet, ato behen me precize per te permbushur sa me mire kerkesat fillestare. Fazat e thyerjes konsistojne ne faza primare, sekondare dhe terciare.

Faktoret e procesit qe ndikojne ne zgjedhjen e thyesit fillestar jane : maksimumi I permasave te materialit te ushqyesit, kapacitetit dhe shperndarjes se produktit perfundimtar (permasa max) si dhe rezistenca.

Permasat e ushqyesit tipik jane 500-2000 mm, dhe qellimi kryesor eshte te thyejne shkembim per te vazhduar pastaj me nje thyerje te metejshme. Alternativa e zgjedhur per thyerjen primare ne rastin tone eshte thyersi “**Impakt crusher**” me kapacitetet te thyerjes nga 50-80 ton/ore. Pesha e thyersit rezulton 14 ton. Thyeresi eshte i mbuluar nga siper dhe nga tre ane me llamarine te valezuar (eshte i hapur nga ana e shkarkimit te kamionave.

gj) të dhënat për përdorimin e lëndëve të para gjatë funksionimit, përfshirë sasi të ujit të nevojshëm, të energjisë, lëndëve djegëse dhe mënyrën e sigurimit të tyre;

Sic u theksua edhe me siper gjate funksionimit te ketij projekti nuk do te perdoren lende djegese, energjia elektrike apo uje teknologjik.

h) aktivitete të tjera që mund të nevojiten për zbatimin e projektit, si ndërtimi i kampeve apo rezidencave etj.;

Gjate zbatimit te projektit nuk do te linde nevoja per ndërtim te kampeve apo rezidencave te reja. Eshte vendosur nje kontenier me funksionin e zyrave, magazine etj.. .

i) informacionin për lejet, autorizimet dhe licencat e nevojshme për projektin, në përputhje me përcaktimet e bëra në legjislacionin në fuqi, si dhe institucionet kompetente për lejimin / autorizimin/ licencimin e projektit;

Zbatimi i ketij projekti per zonen shtese fillon me paisjen e shoqerise me leje shfrytezimi per zgjerimin e zones nga Ministria e Energjise dhe Industrise, si edhe lejen mjedisore nga Ministria

e Mjedisit per kete zone. Sqarojme qe shoqeria eshte e rregjistrua ne Q.K.B si shoqeri me pergjegjesi te kufizuar. Gjithashtu zhvillon prej vitesh aktivitet shfrytezimi ne kete objekt, eshte i pajisur me leje shfrytezimi, dhe leje mjedisore

Lejet dhe licencat e nevojshme për projektin, të kërkuara nga legjislacioni në fuqi do të jene :

- Leja mjedisore e leshuar nga Ministria e Mjedisit dhe Q.K.B.pa afat
- Leja e shfrytezimit e leshuar nga Ministria e Energjise dhe Industrise dhe Q.K.B. me afat 25 vjet dhe me te drejte shtyrje edhe 10 vite te tjera.

j) kopje të lejeve, autorizimeve dhe licencave që disponon zhvilluesi për projektin e propozuar, në përputhje me përcaktimet e bëra në legjislacionin në fuqi, si dhe institucionet kompetente për lejimin / autorizimin/licencimin e projektit.

Shoqeria disponon keto leje per zhvillimin e ketij aktiviteti :

- **Leje shfrytezimi** nr. 1644 dt. 02.07.2013, leshuar nga Ministria e Infrastruktures dhe Energjise

PERGATITI

“D.E.A. PROJEKT” SH.P.K.

licensuar nga Q.K.B. per sherbime ekspertize profesionale lidhur me ndikimin ne mjedis.

nr. license LN-4030-11-2017

Administrator Gezim DAUTI