

**PERMBLEDHJE JOTEKNIKE E**  
**VLERESIMIT TE NDIKIMIT**  
**NE MJEDIS PER SUBJEKTIN:**  
**“A N K” SH.P.K**



**Subjekti:** "A N K" sh.p.k

**Aktiviteti:** “Shfrytezim i gurit gelqeror me karriere”

**Vendndodhja:** “Floq” ,Korce

**Pergatiti materialin :** “Eko- Studio- Projekt” sh.p.k

**Tirane, 2017**

## **HYRJE**

Aktiviteti njerezor qe zhvillohet ne çdo aspekt te vetin, perveç dobesive ne menyre te pashmangshme krijon dhe “produkte” qe ne perfundim mund te sjellin probleme per zhvillimin e qendrueshem te mjedisit. Pavaresisht nga vlerat dhe volumet edhe ne Shqiperi keto probleme vrojtohen dhe shoqeria e shteti kane synuar dhe vazhdojne te organizojne dhe orientojne kete proces. Ndotja e mjedisit nenkupton shkarkimet e cdo lloj mbetje nga pjese te materialeve te ndryshme ne uje , toke, ajer e cila shkakton ose mund te shkaktoje probleme mjedisore te perkoheshme ose te perhershme ne balancen ekologjike te tokes. Se bashku me zhvillimin e madh qe eshte bere ne industri te ndryshme ne menyre te ngjashme me te njejten shpejtesi eshte rritur edhe sasia e mbetjeve nga perdorimi i te mirave materiale. Mbetjet industriale dhe ato urbane te patrajtuara , emetimet e gazeve te demshem ne atmosfere , perdorimi i kimikateve te reja pa marre parasysh demet qe mund ti sjellin mjedisit kane sjelle problemet mjedisore me te cilat ne perballemi ne ditet e sotme.

Ndaj eshte e nevojshme qe shoqeria te ndergjegjesohet per ta mbajtur sa me paster mjedisin ku jetojme duke marre masat e duhura per trajtimin e mbetjeve si dhe emetimin e gazeve te demshem ne atmosfere qe gjenerohen nga zhvillimi i aktiviteteve te ndryshme.

Raporti i *Vleresimit te Ndikimit ne Mjedis* siguron qe ndikime mjedisore te rendesishme jane vleresuar dhe marre ne konsiderate ne menyre te kenaqshme ne planifikim, projektim dhe zbatim te projektit.

*Ndikimi → efekti i nje projekti qe ka ne mjedisin rrethues*

*Vleresimi → analiza qe i behet ketij projekti*

*Mjedisi → elementet abiotike dhe biotike*

VNM perfshin gjithashtu parashikimin dhe planifikimin e masave zbutese te ndikimeve te projektit ne mjedisin fizik dhe social me qellim permiresimin e cilesise dhe qendrueshmerise se mjedisit. Mbrojtja e mjedisit, si nje sistem dinamik, duhet pare ne teresine e faktoreve natyror, dhe te veprimet njerezor qe ushtrohen mbi te. Ato kane nje efekt te fuqishem mbi kushtet e jeteses se popullsisë, dhe jane nje element baze per krijime te favorshme ekonomike.

## **BAZA LIGJORE**

Relacioni u pergatit ne zbatim te akteve ligjore dhe nenligjore Mjedisore :

- *Ligji Nr.10 431, date 09.06.2011 “ Per Mbrojtjen e Mjedisit”*
- *Ligji nr. 10 448 date 14.07.2011 « Per Lejet e Mjedisit »*
- *Ligji nr.10 440 date 07.07.2011 « Per Vleresimin e Ndikimit ne Mjedis »*
- *Urdhrin e ministrit nr. 146 dt. 8.5.2007 ”Per miratimin e listes se kuqe te flores dhe faunes”*
- *Udhezimin nr 8 dt. 27.11.2007 “Per nivelin kufi te zhurmave ne mjedis te caktuara”*
- *Ligji nr. 9010 dt. 13.02.2003 “Per administrimin mjedisor te mbetjeve te ngurta”*
- *Ligji nr. 8897 dt. 16.05.2002 “Per mbrojtjen e ajrit nga ndotja”*
- *Ligji nr. 10 463 date 22.09.2011 “Per menaxhimin e integruar te mbetjeve”*
- *Vendim nr.805 date 4.12.2003 « Per miratimin e listes se veprimtarive qe ndikojne ne mjedis per te cilat kerkohet leje mjedisore »*
- *Ligj nr. 8094 date 21.03.1996 « Per largimin publik te mbeturinave »*
- *Udhezim nr.1 date 03.03.2009 « Per detyrat e organeve mjedisore per te siguruar pjesemarrjen e publikut dhe te OJF-ve mjedisore ne procesin e vleresimit te ndikimit ne mjedis »*
- *Udhezim nr.3 date 19.11.2009 ‘Per metodologjine e raportit te VNM’*
- *VKM nr.419 date 25.6.2014 « Per miratimin e kerkesave te posacme per shqyrtimin e kerkesave per leje mjedisi te tipave A,B dhe C per transferimin e lejeve nga nje subjekt te tjetri, te kushteve per lejet respektive te mejdisit si dhe rregullave te hollesishme per shqyrtimin e tyre nga autoritetet kompetente deri ne leshimin e ketyre lejeve nga QKL-ja ».*
- *Vendim Nr.13, date 04.01.2013 ” Per miratimin e rregullave, te pergjegjesive e te afateve per zhvillimin e procedures se Vleresimit te Ndikimit ne Mjedis”.*

### **1. PERSHKRIMI I AKTIVITETIT**

#### **➤ PROFILI I PROPOZUESIT**

##### **➤ Profili i propozuesit**

Subjekti " A N K "sh.p.k eshte regjistruar prane QKR me numer NIPT-ti **J92408001N** ne date 05/06/1998 me administrator Agim Kola me adrese te selise Tirane,Rruga e Kavajes,Pallatet Condor,Kulla 1,Hyrja e pare,kati i trete. Me pergatitjen e dokumentacionit perkates subjekti kerkon te pajiset me Vendim te VNM-se se thelluar sipas Ligji 12.2015 date 26.02.2015 "Për disa ndryshime në ligjin nr. 10 440 datë 7.7.2011" Per Vleresimin e Ndikimit ne Mjedis" dhe VKM nr. 686 datë 29.7.2015, "Për miratimin e rregullave të përgjegjësive e të afateve për

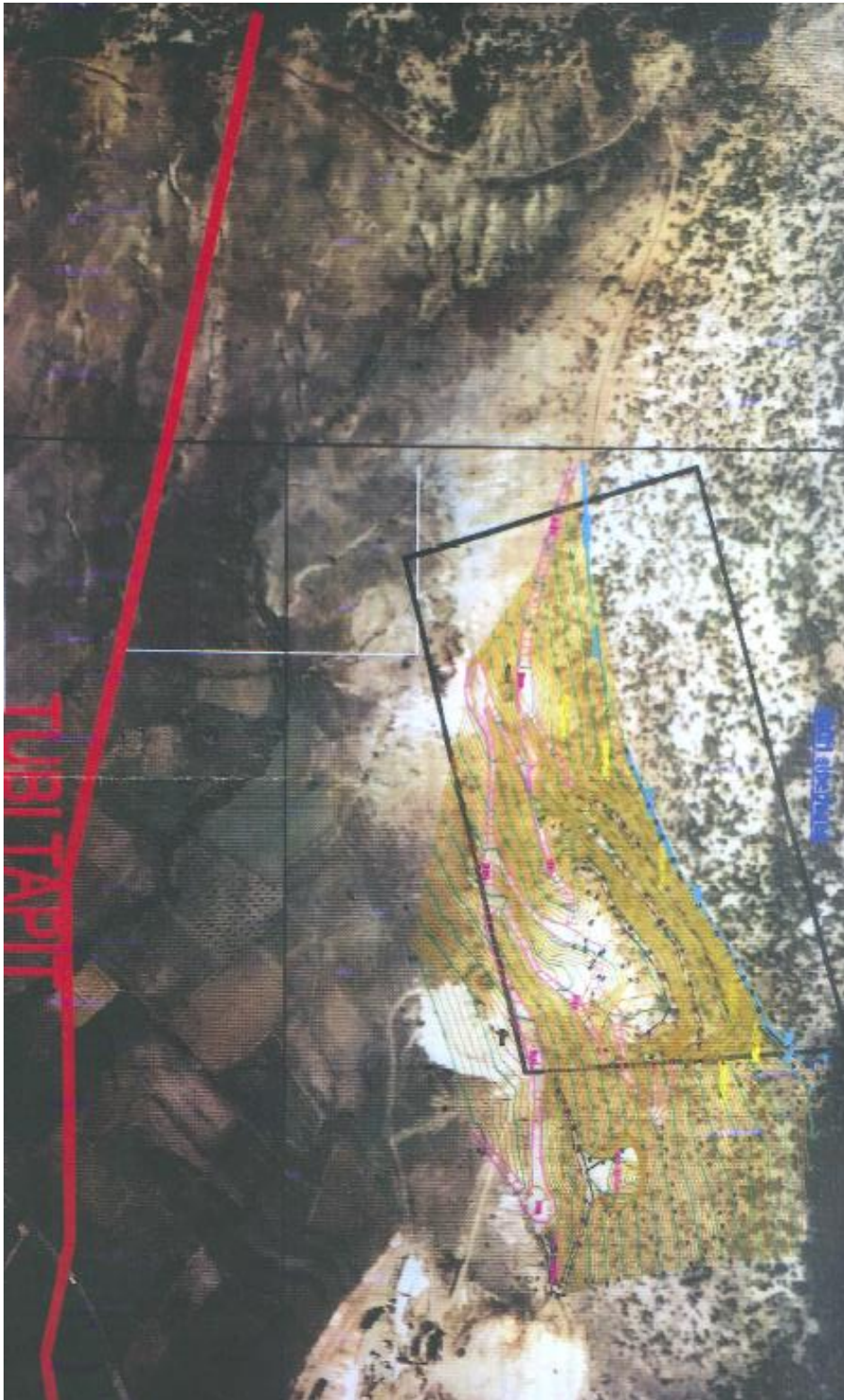
zhvillimin e procedurës së vlerësimit të ndikimit në mjedis (VNM) dhe procedurës së transferimit të vendimit e deklaratës mjedisore.

### ➤ PERSHKRIMI I PUNES

Qellimi i projektit te propozuar eshte shfrytezimi i gurit gelqeror me kariere siperfaqesore per furnizimin e tregut ne menyre qe te jete ne gjendje qe te perkrah zhvillimin ekonomik te shoqerise dhe te permiresoje gjendjen ekzistuese te lendeve te para si dhe Vleresimi i Ndikimit ne Mjedis per aktivitetin hapje, pergatitje dhe shfrytezim te gurit gelqeror, me vendndodhje te objektit Floq ,Korce.

Eshte bere konfigurimi i siperfaqes te lejes minerare te mepareshme qe dispononte subjekti A N K shpk lejes minerare nr.847/2,date 03.04.2015 per shkak te kanalit vadites te hapur nga komuna Floq si dhe distances minimale te sigurise me gazsjellesin TAP 250m. sipas urdhrut te ministrit Nr.195,date 08.11.2017 ne zbatim te Ligjit Nr. 10304, dt. 15/07/2010 “Per sektorin minerar ne Republiken e Shqiperise” i ndryshuar gjeni me poshte harten topografike.

Siperfaqe e dhene per shfrytezim eshte po e njejte  $S= 0.0805 \text{ Km}^2$ .



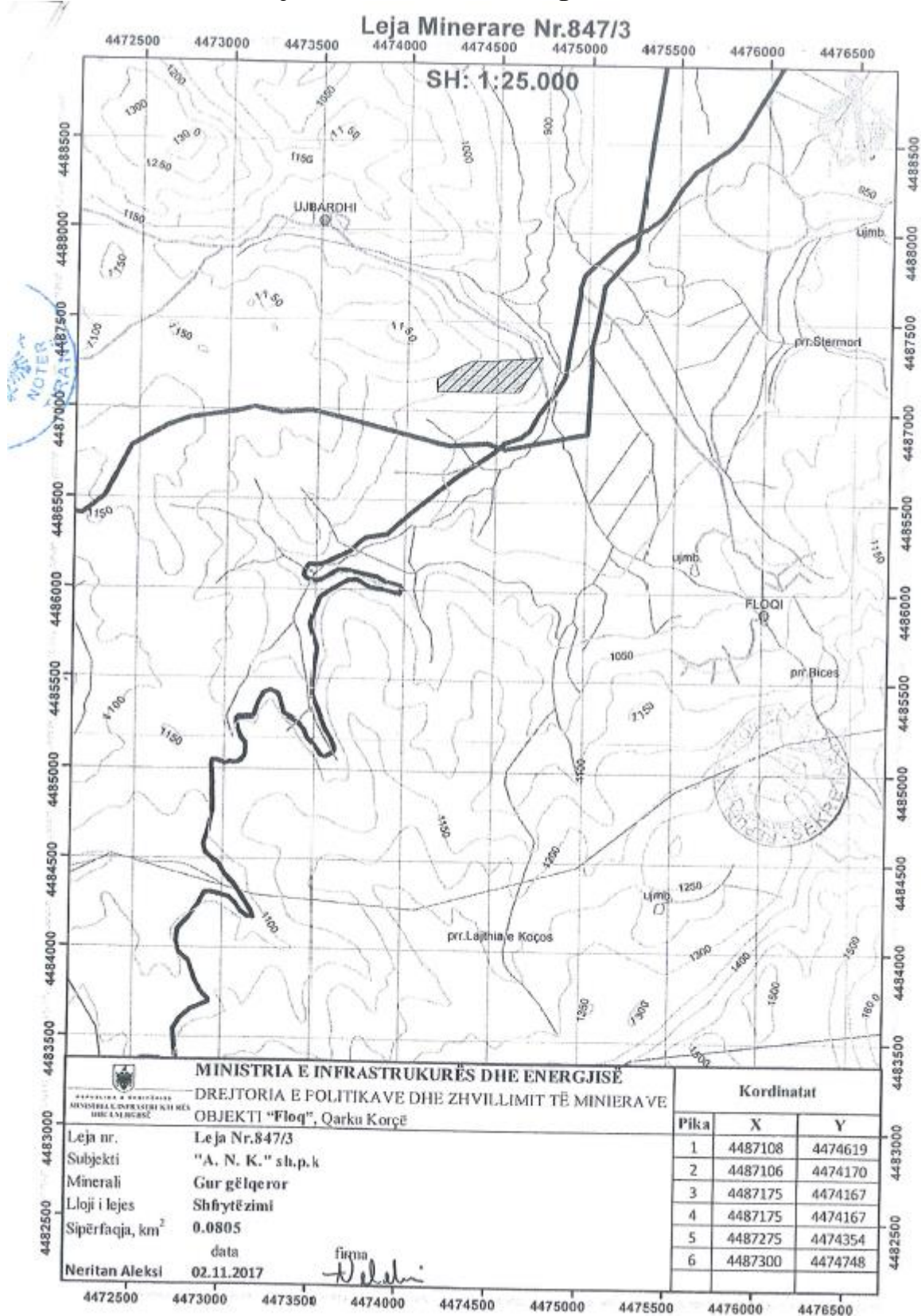
Pamje e sipërfaqes që ka qene ne lejen e meparshme ku eshte evidentuar kanali vadite dhe tubi i gazsjellesit TAP.

Sipërfaqja e zones e dhene per shfrytezim **eshte 0.0805 km<sup>2</sup>**

Koordinatat e pikave qe kufizojnë zonën për shfrytëzim janë si vijon:

Nr	X	Y
1	44 87 108	44 74 619
2	44 87 106	44 74 170
3	44 87 175	44 74 167
4	44 87 175	44 74 167
5	44 87 275	44 74 354
6	44 87 300	44 74 748

## Leja e re minerare e konfiguruar



## **Pershkrimi i proceseve ndertimore dhe teknologjike, kapaciteti prodhues/ perpunuese, sasite e lendeve te para, produktet perfundimtare.**

### **Kushtet tekniko minerare**

Ndertimi gjeologjik i zones se shfrytezimit si dhe te gjithë gelqeroret e rajonit ne pergjithesi jane te tipit sedimentar kimik.

Ata mbulojne te gjithë siperfaqen e zones dhe perfaqesohen nga gelqeror me ngjyre gri-hiri shtrese trashe dhe shtrese mesem, me trashesi te shtresave nga 22-25m. Struktura eshte kokrizore me kokerriza me diameter 0.01-0.02 mm dhe ne disa raste dhe me te medha.

Gelqeroret ne pergjithesi paraqiten ne forme pakosh te mbivendosura mbi njera tjetren me alterim te gelqerorve pak te dolomitizuar dhe me mbushje ne siperfaqe te materialit allohton.

Gelqeroret ne siperfaqe pershkohen nga carje te ndryshme kryesisht kryq dhe me pak pergjate shtrirjes. Ne objekt vihen re carje dytesore me drejtim renie veriperendim dhe qe zhvillohen ne distance nga disa cm deri ne 1-2 (madhesi blloqesh) te carat kane gjeresi 5-15 cm dhe jane te mbushura me material fertil me ngjyre kafe te celet. Depozitimet e tjera qe marrin pjese ne ndertimin gjeologjik nuk kane ndonje ndonje ndikim te rendesishem ne zgjedhjen dhe perdorimin e metodës se shfrytezimit. Shkembinjte karbonatike jane me qendrueshmeri mekanike mbi mesataren deri ne te larte dhe me sistem carjesh relativisht te zhvilluar kryesisht ne pjesen e siperme.

### **Tektonika**

Kushtet tektonike te VB ne pergjithesi jane te mira. Nuk vihen re spostime te dukshme tektonike, por ajo qe eshte me e rendesishme nuk sjellin asnje problem gjate procesit te shfrytezimit. Ky element gjeologjik perben favor per shfrytezimin e rezervave te objektit.

Ne objekt vihen re dy sisteme paresore mesatarisht te zhvilluara carjesh me drejtim gati ortogonal ne raport me njeri tjetrin te cilet do te merren ne konsiderate per orientimin e sheshit te punes se shkalles ,kendit te skarpates dhe shesh pushimeve midis shkalleve .Me gjeresisht keto probleme do te merren ne konsiderate ne pjesen minerare dhe vecanerisht ne llogaritjen e kendit te skarpates se shkalles.

### **Punimet e kryera dhe metoda e llogaritjes se rezervave te mineralit, rezervat gjeologjike dhe te nxjerrshme te mineralit ne sasi dhe cilesi**

Ne kete vendburim deri tani jane kryer punime te ndryshme rilevimi, dhe marshuta gjeologjike nga ndermarja gjeologjike e Korces, nepermjet te cilave jane marre te dhenat per ndertimin e hartes gjeologjike te VB dhe eshte deshifruara struktura e vargut malor te Pezes. Ne baze te te dhenave te para te perfituara nga punimet e sipercituara jane kryer punime te ndryshme revizionimi. Per qellime te ketij projekti jane bere dokumentime te sistemeve te carjeve te formacioneve qe ndertojne VB dhe jane marre kampionet e nevojshme per kryerjen e analizave kimike dhe fiziko mekanike te gelqerorve te VB. Nepermjet gjithë kompleksit te punimeve te kryera eshte bere i mundur deshifrimi i VB –it si per sa i perket perberjes litologjike ,asaj formacionale ,moshore jane llogaritur rezervat e pakos produktive jane percaktuar kufijte e mbulesave e trashesia e tyre dhe jane marre te dhena per tektoniken dhe hidrogjeologjine.



Rezervat e objektit te gelqerorit jane llogaritur me metoden e prerjeve vertikale duke matur siperfaqen ne prerje te pakos produktive ne cdo shkalle,mbasi vendburimi prashikohet te shfrytezohet me karriere.

Kur ndryshimi ndermjet dy siperfaqeve kufizuese te bllokut nuk i kalon 40%,eshte perdorur formula:

$$V = \frac{S1 + Sn}{2} \times L(l)$$

Prodhimi dhe zbulimi i parashikuar ne projektin e shfrytezimit eshte mbeshtetur ne rezervat dhe mbulesen deluvionale te llogaritura ne cdo shkalle dhe perkatesisht nga shkalla + 1020m deri ne ate +1110m.

Per te llogaritur rezervat nga konturet deri ne profilet anesore formula:

$$V_R = 1/3 \times S \times L(3)$$

Per llogaritjen e rezervave gjeologjike te objektit jane ndertuar 5 profile terthore.Rezervat jane pranuar te sigurta dhe jane verifikuar plotesisht nga punimet e kryera deri me sot nga shoqeria. Ne tabelen e meposhtme eshte dhene sasia e rezervave gjeologjike te llogaritura me prerje vertikale:

**Tabela e llogaritjes se rezervave gjeologjike,objekti i gelqerorve “Floq”,Korce.**

Nr.	Siperfaqja mes profileve m <sup>2</sup>	Siperfaqja mes profileve m <sup>2</sup>	Largesia mes profileve ml	Volumi I bllokut m <sup>3</sup>	Pesha volumore T/m <sup>3</sup>	Sasia ne Ton
km-I-I	6531	2177	51	111 027	2.6	288 670
I-I	6531	6814	70	476 980	"	1 240 148
II-II	7098	6986	70	489 020	"	1 271 452
II-II	7098	6875	70	452 760	"	1 177 176
III-III	6875	6062	70	399 350	"	1 038 310
III-III	6875	5705	70	94 446	"	245 559
IV-IV	6062	5348	53			
IV-IV	6062	1782	53			
V-V	5348					
V-kd	5348					
Shuma			384	2 023 583	"	5 261 342

$$S_k = 0.08 \text{ km}^2$$

Kufiri i poshtem i shfrytezimit eshte me kuote +1020 m dhe kufiri i siperm + 1105 m.

Sasia e rezervave gjeologjike te llogaritura ne tabelen e mesiperme perfaqeson vellimin e pergjithshem te gelqeroreve, qe ndodhen brenda zones se shfrytezimit nga kuota +1020 m deri ne ate 1105 m.

Me poshte ne pjesen minerare do te jepet llogaritje e rezervave qe do te preken nga shfrytezimi dhe sasia e mbuleses se sterileve te tjera.

#### Rezervat e mbuleses

Umuar nje trashesi mbulese 0.5 m.

Siperfaqja e pergjithshme e karieres 80 000 m<sup>2</sup>.

Volumi i mbuleses ( $V_{mb} = 80\,000 \text{ m}^2 \times 0.5 \text{ m} = 40\,000 \text{ m}^3$ )

#### Rezervat e nxjershme

$$V_{Rnx} = V_p - (V_m + V_h - V_v) = 2\,023\,583 \text{ m}^3 - (40\,000 \text{ m}^3) = 1\,983\,583 \text{ m}^3$$

$$V_{Rnx} = 1\,983\,583 \text{ m}^3$$

## Llogaritja e koeficientit te zbulimit

$$K_{zb} = V_{mb} / V_{Rnx} \quad K_{zb} = 0.11 \text{ m}^3 / \text{m}^3$$

## Pjesa minerare

Ne hartimin e pjeses minerare te ketij studimi, percaktimin e menyres se shfrytezimit rradhen e shfrytezimit dhe elemente te tjere ,jane marre ne konsiderate:

- Topografia e objektit ne zonen e shfrytezimit dhe per rreth saj te shfrytezuar ne 10 vjecarin e pare.
- Sasia e rezervave te nxjerrshme ne kuota te ndryshme te vendburimit ne pjesen e mbetur
- Sasia e mbuleses dhe e sterileve qe duhet te zhvendosen jashte zones se shfrytezimit apo me qe mund te depozitohen brenda saj.
- Koeficienti mesatar i zbulimit
- Mundesite e lidhjes se VB me rrugen nacionale
- Karakteristikat fizikomekanike dhe gjeomekanike te formacioneve qe ndertojne VB.
- Sistemi i carjeve, orientimi i tyre dhe materiali mbushes qe ndodhet ne to
- Tregues te rendesishem gjeomekanike si RQD dhe RMR.
- Transportin e brendshem deri ne sheshin +1020m me kamiona

## Rezervat qe merren parasysh ne projektim

Rezervat e nxjerrshme si per rezervat gjeologjike do i llogarisim me matje kompiuterike duke perdorur metoden e prerjeve:

$$VR = \frac{S1 + Sn}{2} \times L(1)$$

$$VR = \frac{S1 + S2 + \sqrt{S1 \times S2}}{2} \times L(2)$$

$$VR = 1/3 S \times L(3)$$

Rezervat e shfrytezuara ne fazen e pare te matura me metoda kompiuterike sipas prerjeve horizontale jepen ne tabel ne vijim

Pasqyra e llogaritjes se rezervave gjeologjike te objektit qe jane shfrytezuar ne fazen e pare me shkalle ,llogaritur me menyren e prerjeve horizontale

Nr	Nr. bl. shkalla	K R ez	Prerjet kufizues e (izoipsi)	Sipërfaqja në pr. kufizuese në m <sup>2</sup>	Sipërfaqja mesatare në m <sup>2</sup>	Lartësia e shk. izoipseve kufizues ml	Formula e përdorur	Volumi në m <sup>3</sup>	Rezervat në ton
1	(1)	A	1035	0	259	10	3	1727	4490.2
2	I		1025	518					
3	(2)		1025	518	1789.5	10	2	7752	20155.2
4	II		1015	1065					
5	III		1015	1065	2077	10	2	18001	46802.6
6	(3)		1005	2654					
<b>Shuma e rezervave nxjerrshme gjithsejte</b>								27480	71448

Ne tabelen ne vazhdimjane dhene rezervat ne total ku jane perfshire edhe rezervat qe jane shfrytezuar ne fazen e pare.

**Pasqyrat e llogaritjes se rezervave gjeologjike te objektit (te nxjerrshme ) qe do ti nenshtrohen shfrytezimit ,sipas shkalleve llogaritur ne menyren e prerjeve horizontale.**

Nr	Nr. bl. shkalla	K R ez	Prerjet kufizues e (izoipsi)	Sipërfaqja në pr. kufizuese në m <sup>2</sup>	Sipërfaqja mesatare në m <sup>2</sup>	Lartësia e shk. izoipseve kufizues ml	Formula e përdorur	Volumi në m <sup>3</sup>	Rezervat në ton
1	(1)	A	1105	0	207.5	5	3	692	1799.2
2	I		1100	415					
3	(2)		1100	415	1789.5	10	2	15750	40950
4	II		1090	3164					
5	III		1090	3164	2077	10	2	51811	134708.6
6	(3)		1080	7506					
7	IV		1080	7506	3143	10	2	108468	282016.8
8	(4)		1070	14575					
9	V		1070	14575	6505	10	2	186038	483698.8
10	(5)		1060	22948					
11	VI		1060	22948	25322.5	10	1	253225	658385
12	(6)		1050	27697					
13	VII		1050	27697	30104.5	10	1	301045	782717
14	(7)		1040	32512					
Nr	Nr. bl. shkalla	K R ez	Prerjet kufizues e (izoipsi)	Sipërfaqja në pr. kufizuese në m <sup>2</sup>	Sipërfaqja mesatare në m <sup>2</sup>	Lartësia e shk. izoipseve kufizues ml	Formula e përdorur	Volumi në m <sup>3</sup>	Rezervat në ton
15	VIII	A	1040	32512	34645.5	10	1	346455	900783
16	(8)		1030	36779					
17	IX		1030	36779	37945.5	10	1	379455	986583
18	(9)		1020	39112					
<b>Shuma e rezervave nxjerrshme gjithsejtë</b>								<b>1642939</b>	<b>4271641.4</b>

Per fazen e dyte qe eshte zgjatja e afatit per 10 vite do te kemi  $(1642939 - 27480) = 1615459 \text{ m}^3$ .  
Po ti heqim vellimin e zbulimit qe eshte sipërfaqe zbulimi x trashesi mbulese dhe per rastin konkret  $64375 \text{ m}^2 \times 0.5 \text{ m} = 32368 \text{ m}^3$

Pra ngelen per tu shfrytezuar edhe  $161\ 5459\ m^3 - 32368 = 1583\ 091\ m^3$   
Koeficienti total i zbulimit do te jete

$$\text{Vzbulimit/Rnxjerr} = 32368 / 1583091 = 0.02\ m^3 / m^3$$

Shfrytezimin parashikojme ta fillojme ne horizontin e siper keshtu per shkallet e siperme rezervat jane sic jane dhene ne table ku u llogariten rezervat qe merren ne projektim si rezerva te nxjerrshme. Pas llogaritjeve paraprake rezervat gjeologjike dhe te nxjerrshme te ndara perkatesisht ne shkalle dhe treguesit e tjere per nje prodhim  $10000\ m^3 - 20000\ m^3$ , ku pas 10 vitesh qe do te zgjitet afati duke marre per baze rezervat eq llogaritem me lart do te shkoje shfrytezimi deri ne shkallen do te kemi te dhenat si ne tabelen e me poshtme

Blloku	Rezervat ne totale $m^3$	Sterile dhera mbulese $m^3$	Gure gelqeror masiv $m^3$	% e sterile, dherave	Rezervat e nxjerrshme	Koeficienti Zbulimit $m^3/m^3$
1105-1100	692	207	485	0.30	485	0.43
1100-1090	15750	1374	14376	8.7	14376	0.096
1090-1080	51811	2738	49073	5.3	49073	0.0558
1080-1070	108468	4909	103559	4.5	103559	0.0474
Shuma	176721	9228	167493	5.2	167493	0.055

Sic del dhe nga tabela eshte parashikuar vazhdimi i shfrytezimi me karriere i rezervave te nxjerrshme te llogaritura te objektit ne shkallet e siperme, ku rezervat jane te pa prekura nga shfrytezimi i fazes se pare dhe me poshte jane paraqitur llogaritjet perkatese.

### Kapaciteti prodhues

Prodhimi i realizuar nga shfrytezimi i ketij vendburimi ne zonen e kerkuar do te kete si destinacion perdorimin e tij ne industrine e ndertimit te rajonit ne forme te gureve te prodhuar direkt nga kariera dhe te materialit te perpunuar si rere ,granil cakell si dhe prodhimin e betonit te markave te ndryshme. subjekti parashikon nje prodhim vjetor  $10\ 000 - 100\ 000\ m^3$ /vit sipas kerkesave te tregut por llogaritjet jane bere per nje prodhim minimal  $10\ 000\ m^3$ .

### Regjimi i punes

Per realizimin e prodhimit te parashikuar karriera do te punoje 12 muaj, 22 dite ne muaj me nje nderese ne dite dhe me 8 ore /dite. Per vitin e pare te aktivitetit te sa karriera dp te punoje me nje intesitet me te larte per realizimin e zbulimit, hapjen e rruges per pjesen e poshtme, sistemimet e ndrushme dhe te prodhimit.

### Grafiku i zbulimit te prodhimit

Sasia e pergjithshme e zbulimit te kesaj karriere eshte 9228 m<sup>3</sup>sterile dhe prashikohet te realizohet duke filluar qe ne vitin e pare te shtyrjes se afatit dhe duke vazhduar progresivisht ne vitet e tjera ne vazhdim.

Zbulimi i karrieres parashikohet te perfundoje ne vitin e dhjete,shfrytezimi do te perfundoje deri ne shkallen e katert.

Ne vitin e pare parashikohet te realizohet nje zbulim prej rreth 1016 m<sup>3</sup> dhe nje prodhim prej 10 000 m<sup>3</sup>.

Vellimi i pergjithshem i zbulimit dhe prodhimit ne vitin e pare duke bere zbulim ne shkallet +1100-1105 m si dhe duke punuar pjeserisht per zbulimin e shkalles +1090-1100 parashikohet te jete 1166 m<sup>3</sup>,per nje prodhim prej 10 000 m<sup>3</sup>.

Per vitin e dyte na mbeten 4861 m<sup>3</sup> ne shkallen e dyte me nje koeficient zbulimi 0.096 m<sup>3</sup>/ m<sup>3</sup> pjesa tjetere prej 5139 m<sup>3</sup> do te merret me shkallen e trete me nje koeficient zbulimi 0.056 m<sup>3</sup>/ m<sup>3</sup>.Keshthu per vitin e dyte kemi nje vellim zbulimi te llogaritur sipas relacionit te meposhtem:

$$V_{zbulimit} = [(4861 \times 0.096) + (5139 \times 0.056)] = 752 \text{ m}^3$$

Vellimi per vitin e trete deri ne vitin e gjashte do te jete  $10\,000 \times 0.0558 = 558 \text{ m}^3$

Ku do te punohet ne shkallen e trete,ndersa ne vitin e shtate do te jete  $[(3934 \times 0.0558) + (6066 \times 0.0474)] = 507 \text{ m}^3$ .Pasi 6066m<sup>3</sup> do te merret ne shkallen e katert.

Nga viti i shtate deri ne vitin e dhjete do punohet ne shkallen e kater dhe do te kemi nje vellim zbulimi sipas relacionit ne vijim:

$V_{zbulimit} = 10000 \times 0.0474 = 474 \text{ m}^3$  Vellimi ditor duhet marre ne vitin e pare qe ka volumin maksimal te zbulimit do te kemi 37.88 m<sup>3</sup> (10000:264) gure gelqeror masiv dhe 4.19 m<sup>3</sup>(1106:264) zbulim.

Ne llogaritje eshte marre niveli minimal per te llogaritur treguesit ekonomik,pasi per nje prodhim te rritur treguesit permiresohen ne menyre te ndjeshme.Koeficienti i zbulimit per nje prodhim ne total.

### Hapja e transhese kryesore

Ne studimin e varianteve te hapjes se venburimit jane marre ne konsiderate:

- Kuota e poshtme e rruges ekzistuese
- Kuota e siperme e zones se shfrytezimit
- Parametrat geometrike te zones se shfrytezimit
- Shkerndarjen e rezervave te nxjerrshme ne shkalle ne raport me sasine e pergjithshme te rezervave
- Pjeresine mesatare me te madhe dhe me te vogel te siperfaqes se objektit dhe asaj jashte kufijve te saj
- Mundesine e lidhjes me rruge te pjeses se siperme.

Hapja e VB do te behet me transhe kapitale brenda objektit ,rruget e hyrjes ne karriere dhe sheshi i depozitimit te sterileve .Gjatesia e transhese kapitale do te jete si me poshte:

Forma e transhese do te jete ne formen e nje trekendeshi te rregullt ku kendi shpati do te jete 57°.Sasia e volumit per hapjen e transhese rreth hapjes do te jete 5.5-6 m<sup>3</sup> per 1ml ose 1018 x 6 = 6108 m<sup>3</sup> ose afersisht sebashku zgjerimin ne mesin e rruges dhe me kthesat qe do te zgjerohen me shume do te jenr 6500.Eshte parashikuar qe transheja kryesore deri ne konturet e zones se shfrytezimit do te zhvillohet per te lidhur shkallet brenda saj.

### Hapja e transhese prerese

Permasat e seksionit terthor ,gjeresia e bazes se transhese jane percaktuar ne funksion te intesitetit te mjeteve qe levizin ne vartesi te prodhimit,gje qe lidhet kryesisht me gjeresine e saj.Ne hapjen e transhese do te perdoret ngarkuesi mbi rrota por nuk perjashtohet mundesia qe ne zona te caktuara qe kane shkemb kompakt te perdoret dhe shpimi i birave me cekic shpuesdhe thellesi 1.5-2 m.Thellesia e birave varet nga pozicioni ku behen ne lidhje me aksin e transhese dhe fillojne nga te cekta dhe shkojne deri ne 2 m ne krahu e siperm te rruges.Lenda plasese do te jete amonit.Materiali shkembor qe permbush kushtet do te ngarkohet ne automjete dhe do te dergohet ne destinacionin perfundimtar.

### Pasaportat e shpim plasjes per zbulimin e ne frontet e prodhimit,llogaritjet e lendes eksplozive qe do te perdoret dhe llojet e materialeve eksplozive qe do te perdoren

Guri gelqeror ka fortesi mesatare dhe ka nevojte per perdorimin e punimeve te shpim plasjes dhe shperthimit per shkrifetimin e tyre.

Mbulesa eshte me trashesi te vogel dhe nuk ka nevojte per perdorimin e punimeve te shpim plasjes dhe materialeve plasese dhe shperthyese.Per shkrifetimin e mbuleses vegjetale do te perdoret forca mekanike e koves se eskavatorit sic e cilesuam me larte

Prodhimtaria vjetore e karrieres eshte  $10\ 000\text{m}^3/\text{vit} : 264\text{dp}/\text{vit} = 38.88\ \text{m}^3/\text{dite}$ .

Ne studimin tekniko ekonomik i cili eshte hartuar per marrjen e lejes minerare te shfrytezimit nr.847/1,date 03.04.2015 e hartuar nga studio e licensuar” Oskeola” shpk jane percaktuar

### Pasaportat e shpim plasjes per zbulimin e ne frontet e prodhimit,llogaritjet e lendes eksplozive qe do te perdoret dhe llojet e materialeve eksplozive qe do te perdoren,te konsultuar me subjektin do te perdoret metoda e mepostme:

#### Metoda me puse sonde

Lartesia e nje shkalle do te jete me lartesi 10 m ,metode qe perdoret gjeresisht ne karrierat e vendit tone.Rrezimi do te realizohet me feta te pjerrreta ku gjeresia e nje fete do te jete sa gjeresia qe hapin dy rreshta pusesh 8 m,per te krijuar mundesine e perqendrimit te materialit te rrezuar.

- Shpimi i birave do te behet me sonde me diameter 110mm dhe drejtim paralel me shpatin e shkalles se karrieres.Diametri i shpimit eshte zgjedhur mbeshtetur kryesisht ne dimensionin e copave qe per qellimin e perdorimit e mjetet e ngarkimit qe parashikohet te perdoren konsiderohet optimal,mbeshtetur ne literature por dhe ne pervojen e shfrytezimit te karrierve te gurit gelqeror ne vendin tone.

Eshte zgjedhur shpimi i pjerrtet ose me nje kend prej  $i=20^\circ$  pasi sipas teknikave te reja te punes me lende plasese,pjesa e shpimit gjate plasjes prodhon vale lekundese qe duke u perhapur ne drejtim normalte aksit te pusit arrin ne siperfaqen e lire duke bashkepunuar ne menyre efikase me shkembin per thyerjen e tij .Ne shpimet vertikale eshte vertetuar nga perdorimet praktike,por dhe nga llogaritjet teorike qe ka per kete qellim se ndodh fenomeni qe energjia e prodhuar perhapet ne trajte vibracionesh.

- Shpimet e pjerrta realizojne nje drejtim te shpatit te shkalles ne kendin e deshiruar.
- Shpimet do te behen ne dy rreshta,ne rreshtin e pare do te behn 4 puse dhe ne rreshtin e dyte 3 puse.
- Puset me kombinimin midis rreshtave do te jen ne formen e kutise se shahut duke formuar nje trekendesh barabrinjes me brinje 4.2m.
- Distanca midis rreshtave do te jete 3.7 m distanca qe trajtohen me poshte



- Nga shperthimi llogariten te rrezohen rreth  $7 \times 176 = 1232 \text{ m}^3$  ose me shume se 1-1.5 muaj ,prodhim pra do te behen nje shperthim ne muaj.

Per rastin konkret do te marrim ne shqyrtim e do te aplikojme duke stusuar parametrat ne baze te bilancit te energjise me qellim qe ti optimizojme ato. Ne baze te qellimit te perdorimit te produktit qe do te prodhojme nisim percaktimin e parametrave te pasaportes se shpim plasjes. Me siper percaktuam qe lartesine e shkalles e kemi zgjedhur 10m dhe diametrin e shpimit 110 mm.

Llogaritjet fillojne nga dimensionin max i bllokut qe na pershtatet per perdorim ne varesi te qellimit te ketij perdorimi. Ne teori dhe ne praktike nuk ka kufij per shkallen e thyerjes qe mund te arrihet. Faktor kushtzues jane lloji dhe sasia e lendes plasese si dhe nr i birave pasi keto lihen ne koston e e procesit qe eshte faktor determinues.

Ne rastin konkret kushtezuar nga qellimi i perdorimit dimensionin max te bllokut do ta marrim 60 cm. Shkembimi eshte gur gelqeror dhe lenda plasese do te jete e llojit amonit

Te dhenat kryesore do te jen:

- Masa volumore e lendes plasese  $\rho_c = 800 \text{ kg/m}^3$
- Shpejtesia 4550m/sek
- Energji specifike e shperthimit  $e = 4.31 \text{ MJ/kg}$
- Diametri i pusit 110 mm
- Diametri i ngarkeses 105 mm
- Pesha volumore e gurit gelqeror  $2600 \text{ kg/m}^3$
- Shpejtesia e zerit ne ambient 4000 m/sek

$$S = 64/Dm = 64/0.6 = 107 \text{ m}$$

- Shkalla e thyerjes qe kerkohet
- Diametri maksimal i blloqeve

Dime qe konsumi specifik jepet nga relacioni

$$C = \frac{Q}{V} = \frac{S \epsilon_{ss}}{\eta_1 \eta_2 \eta_3 \cdot \epsilon}$$

- Faktori i rezistences qe e trajtuam me siper per rastin konkret eshte:

$$\eta_1 = 1 - \frac{(I_e - I_r)^2}{(I_e + I_r)^2} = \frac{(800 \times 4550 - 2600 \times 4000)^2}{(800 \times 4550 + 2600 \times 4000)^2} = 0.76$$

- Faktori lidhes

$$\eta_2 = \frac{1}{e^{\phi_r / \phi_c} - (e - 1)} = \frac{1}{2.72^{1.048} - 1.72} = 0.88$$

- Faktori i thyerjes  $\eta_3$  eshte 0.15
- Energjia specifike  $\epsilon = 4.31 \text{ MJ/kg}$
- Energjia specifike siperfaqesore per shkembimin gelqeror eshte  $\epsilon_{ss} = 1.47 \cdot 10^{-3} \text{ MJ/m}^2$

Keshtu duke zbatuar formulën e mësipërme kemi :

$$C = \frac{107 \times 1.47 \times 10^{-1}}{0.76 \times 0.88 \times 0.15 \times 4.31} = 0.36 \text{ kg/m}^3$$

$$B = \phi_c \sqrt{\frac{\rho_c \pi}{4C}} = 0.105 \sqrt{\frac{800 \times 3.14}{4 \times 0.36}} = 4.38 \text{ m}$$

- B është distanca nga baza e shkallës deri tek aksi i pusit
- $\rho_c$  është densiteti i lëndës plasese.

Distanca e rreshtit të parë nga baza e shkallës rekomandohet që të llogaritet edhe në bazë të formulës:

$B = 40 \times \Phi_c = 40 \times 0.105 = 4.2 \text{ m}$ , që është e përafërt me llogaritjen që bëme më sipër ku diferenca është vetëm 18cm. Në llogaritjen e mëposhtme B do ta marrim të barabartë me 4.2m, ku  $\Phi_c$  është diametri i ngarkesës së lëndës plasese.

- Distanca midis dy birave në një rresht S rekomandohet që të merret e barabartë me B ose  $S = 4.2 \text{ m}$

Distanca midis rreshtave duke i vendosur birat në formën e kutisë së shahut, në mënyrë që të krijohet duke patur birat në kulmet e trekëndeshit të krijohet një trekëndësh barabrinjës, kështu distanca midis rreshtave "d" do të jetë:

$$d = S \cdot \sin 60^\circ = 4.2 \cdot 0.866 = 3.64 \approx 3.7 \text{ m}$$

Duke plotësuar një kusht të tillë marrim efektet e dëshiruara

- Shkeputjen e një volumi të përcaktuar
- Ndarjen e një volumi të tillë shkëmbi me granulometrinë e dëshiruar
- Spostimin e shkëmbit të shkeputur në një distancë optimale, për të krijuar kushte të mira në ngarkim.

H- lartësia e shkallës e barabartë me 10 m, e distanca nga baza është marrë 4.2 m

Gjatesia e një shpimi do të jetë  $L = H' + h_1 = H/\cos i + h_1$

- $H' = H/\cos i$  – gjatesia e pjerrët e shpimit
- H - Lartësia e shkallës në këtë rast = 10m

$$H' = 10/0.94 = 10.65 \text{ m}$$

- $h_1$  – thellesia e tejshpimit për kënde  $i = 15^\circ - 20^\circ$  rezulton e barabartë me (0.27 – 0.36) m. Kështu  $h_1 = 0.3 \cdot B = 0.32 \times 4.2 = 1.34$  ose 10 deri 15% e  $H'$  që duke marrë mesataren 13% do të kemi:

$$h_1 = 0.13 \times 10.65 = 1.35$$

Kështu do të kemi thellesinë e një pusit  $L = 10.65 + 1.35 = 12 \text{ m}$ .

Për thellesia e pusit (gjatesia e pjerrët) është afërsisht 12m. Volumi i shkëmbit të rrezuar për një pus do të jetë:

$$V_n = B \times S \times H \quad V_n = B \times S \times H \quad 4.2 \times 4.2 \times 10 = 176 \text{ m}^3$$

Sasia e lëndës plasese për një pus do të jetë

$$q_p = V_n \times C = 176 \times 0.36 = 63.36 \text{ kg}$$

Thellessia e mbushjes do te jete:

$$L_m = \frac{q_p}{\rho_c \cdot l(\phi_c^2 \times \pi) / 4} = \frac{63.36}{800 \times l \times (0.105^2 \times 3.14) / 4} = 9.1 \text{ m}$$

Thellessia e taposjes  $L_t$  do te jete:

$$L_t = L - L_m = 12 - 9.1 = 2.9 \text{ m}$$

Ne menyre te permbledhur parametrat qe perfshim me lart ne llogaritje jane :

H = 10m	Lartesia e shkalles
H' = 10.65	Gjatesia e pjerret e shpimit deri ne dyshemene e shkalles.
h <sub>1</sub> = 1.35	Thellessia e tejshpimit
L = 12.0m	Gjatesia e shpimit (Gjatesi e pjerret)
B = 4.2m	Distanca nga buza e shkalles deri tek aksi i shpimit
S = 4.2m	Eshte distanca midis birave te nje rreshti
d = 3.7m	Distanca midis rreshtave
V <sub>shv</sub> = 176 m <sup>3</sup>	Volumi i shkembit te rrezuar nga nje pus
L <sub>m</sub> = 9.1m	Gjatesia e mbushjes
L <sub>t</sub> = 2.9	Gjatesia e taposjes
C = 0.36kg/m <sup>3</sup>	Konsumi specifik kg/m <sup>3</sup>
ρ <sub>c</sub> = 800 kg/m <sup>3</sup>	Densiteti i lendes plasese amonit.
q <sub>p</sub> = 63.36kg	Ngarkesa nje pus

## 2. PERSHKRIMI I RAJONIT KU DO ZHVILLOHET AKTIVITETI

### **Pershkrim i faktoreve klimatike**

Faktoret e formimit te klimes grupohen ne faktore kozmike, planetare (Tokesore) dhe lokale. Ne grupin e pare hyjne karakteristikat e qendrueshme ose te ndryshueshme te Diellit dhe te hapësirës kozmike, ne grupin e dyte karakteristikat e te gjithë siperfaqes se tokes dhe te atmosferes, kurse ne grupin e trete karakteristikat e qendrueshme ose te ndryshueshme te ajrit dhe te tokes se vendit ne fjale. Ne teresine e faktoreve klimeformues eshte e veshtire te behet nje renditje e sakte , per arsye se secili prej tyre ndikon vazhdimisht ne formimin e klimes, nderkohe qe roli dhe rendesia e tyre eshte e ndryshueshme ne vende te ndryshme. Ne rast se do te benim nje fare renditje, atehere ne radhe te pare duhet te vendosim rrezatimin diellor, sepse sasia dhe intensiteti i tij percaktojne karakteristikat themelore te klimes.ndikim te madh ne klimen e vendit tone kane detet Adriatik dhe Jon. Deti Adriatik duke qen i rrethuar nga Gadishulli i Ballkanit dhe i Apenineve eshte relativisht i ftohte dhe per kete arsye roli i tij zbutes mbi klimen eshte me pak i ndjeshem sesa i detit Jon . deti Jon duke qen i hapur nga jugu , rrihet me teper nga ererat e .ngrohta te Afrikes , ky det i jep klimes te Shqiperise nje karakter edhe me te theksuar mesdhetar.

### **Klima e zones**

Zona ku ndodhet objekti meqenese ndodhet ne zonen qendrore, karakterizohet nga klima tipike mesdhetare bregdetare. reshjet bien kryesisht ne forme shiu dhe me rralle ne forme debore. Sasia .mesatare e rreshjeve ne veshte it eshte 1595 mm, ndersa trashesia e debores rralle arin 10 mm dhe eshte e pa qendrueshme. temperatura mes eshte 15 16 grade. Ajri i kesaj zone ka lageshti relative mbi 70%

### **Ndertimi gjeologjik i rajonit**

Ne ndertimin gjeologjik marrin pjese depozitime karbonatike te zones tektonike Mirdita dhe perfaqeson krhun jugperendimor te saj.

Formacioni karbonatik dhe ai terrigjen ndodhen ne zonen e malit te thate dhe pjeserisht ne ultesiren e Korces.

### **Pershkrim i biodiversitetit ne zonen e projektit**

Problemet e biodiversitetit perbejne aktualisht nder problemet me me rendesi ne rruzullin tokesor. Termi biodiversitet eshte shume kompleks dhe si i tille, zhvillimi dhe percaktimi i strategjive te pershtatshme per mbrojtjen e tij, shoqerohet me nje proces te veshtire zgjedhjesh dhe vendimmarrjesh. Biodiversiteti perben teresine e llojeve dhe ekosistemeve ne nje rajon, apo ne gjithë rruzullin tokesor. ekosistemet jane te nje rendesie te vecante sepse ato perbejn bazat per ekzistencen e llojeve. Cenimi i tyre, si rezultat i aktiviteteve te ndryshme ekonomike shoqerore perben nje shqetesim per njerezit dhe studiuesit . Vlera e nje biodiversiteti te larte per njerezimin jepet para se gjithash nepermjet funksionit te tij si stabilizator i biosferes dhe si burim direkt i prodhimit.

### **Bimesia**

Vendi ku do te behet shfrytëzimi eshte pothuajse i zhveshur nga bimesia .Rriten vetem pak shkure te vogla si dhe dushqe ku lartesia e tyre nuk i kalon 1.2 m .Ne zonen e dherave qe ne rastin tone eshte shume e vogel mbulesa nuk perfaqeson rezerva gjeologjike, rriten lule dhe bar.

Ne fshatrat perreth zones rriten edhe nje numer i konsiderueshem bimesh frutore si molle, ftonj, dardha, kumbulla etj.

### **Informacion per pranine per pranine e burimeve ujore ne sipërfaqen e kerkuar nga projekti dhe ne afërsi te saje.**

UJËMBLEDHJA E FUSHËGROPËS, lidhet me vet ndërtimin kohor të fushës e cila veç gropores tektonike ka përcjell ujrat duke ndikuar në relief ndikuar përgjatë shtrirjes së saj drejt veriut, në fillimin e Devollit të Epërm ( Kanali i Dunavecit ) Në fushëgropë hyjnë ujrat që vijnë nga faqet e Moravës ato që rrjedhin nga Kamenicë , Floq e faqet veriore të Qafës së Qarrit, ato të Gjançit, Dërsnikut, Gjonomadhit, Vinçan- Damjanecit.

- **Përshkrim i mbulesës bimore**

Në afërsi të projektit ndodhen dy zona te mbrojtura: Parku nacional "Bredhi i Drenoves" dhe "Peisazhi i Mbrojtur i Nikolices". Zona më e afërt e mbrojtur është Parku Kombëtar "Bredhi

Drenova", e cila u miratua me vendimin nr. 96, datë 1966/11/21. National Park "Bredhi i Drenovës" ndodhet në rrethin e Korçës mbulon 1,380.00 ha.

Parku ndodhet 10 km nga qyteti i Korçës dhe shtrihet në pjesën e prapme të Moravës, parku ka një rëndësi të veçantë në shkëmbimet ndërkuftare të florës dhe faunës.

Ajo përfaqëson një habitat të rëndësishëm dhe bio korridor për kurrizorë të mëdha, të tilla si ariu (*Ursus arctos*), ujku (*Canis lupus*), kaprolli dresi (*Capreolus capreolus*), një shumëllojshmëri të habitateve: (*Pinus sp.*) subalpine natyrore dhe alpine kullotave, pyjeve ahu (*Fagus sylvaticus*), pisha, bredhi (*Abies sp.*) dhe lajthi (*Corrilus avellana*) Gjithashtu ka bimë të rralla dhe nën endemike. Ajo paraqet një zonë me peisazhe atraktive, me potenciale të mëdha për një zhvillim të qëndrueshëm të turizmit natyror dhe kulturor. Sipërfaqja e peisazhit të mbrojtur Nikolicë ka një sipërfaqe 510.000 ha.

### **Bujqësia**

Ky habitat mbizotëron në vendodhjen e zonës së projektit. Bimët më të rëndësishme të kultivuara në këtë zonë janë: misri, fasulja, jonxha. Tokat bujqësore në fushën e Drenovës janë të fragmentuar nga kullotat. Diversiteti e florës në këtë habitat është i varfër por jo ai i faunës i cili është mjaft i pasur për shkak se në këtë zonë nuk ushtrohet

### **Mozaik i fragmentuar bujqësor**

#### **Zona e projektit**

Llojet e florës në habitatin e lartë përmendur nuk vlerësohen për një diversitet të lartë. Në këtë lloj habitati llojet kryesore të faunës janë:

#### **Gjitarë:**

- *Mus musculus*
- *Apodemus sylvaticus*
- *Microtus epiroticus*

#### **Shpend:**

- *Coturnix coturnix*
- *Erithacus rubecula*
- *Passer domesticus*
- *Troglodytes troglodytes*
- *Alaudidae sp*
- *Lanius spp*
- *Upupa epops*
- *Streptopelia turtur, S. Decaocto*

### **Pyll Halor – Dominuar nga Pinus Nigra (Pisha e Zezë)**

Në afersi të kesaj zone kemi habitatin i pyllit halor i fragmentau nga toka bujqësore, me specie dominonte Pishën e Zezë (*Pinus Nigra*). Flora e shkurreve përfaqësohet nga bushi (*Buxus*

sempervirens), qarri (*Quercus cerris*), dëllinja e kuqe (*Juniperus oxycedrus*), panja (*Acer obtusatum*), dafina *FLOQ, KORÇË* laureola), driza (*Paliurus spina – christi*), çërdëmelli (*Cotynus coggygia*), frashëri i zi (*Fraxinus ornus*) dhe mëllëza (*Ostrya carpinifolia*). Flora e branave është relativisht e pasur, p.sh. rryell si bajame (*Euphorbia amygdaloides*), fier (*Pteridium aqualinum*), luledele (*Bellis perennis*), *Agrimonia agrimonoides*, merkurialis shumëvjeçar (*Mercurialis perennis*), *Andropogon ischaemum*, këlkaze (*Arum italicum*), kapinok (*Marrubium vulgare*), etj.

### **Pershkrim i cilesise se mjedisit dhe ndikimeve ekzistuese**

*- cilesia e ujerave ne zonen e studiuar per hartimin e raportit te thelluar te VNM-se*

Per nga pikpamja hidrologjike dhe hidrografike objekti i kerkuar ndodhet ne kushte te mira. Nuk vihen re burime natyrale ujrash. Pikerisht ne vendin ku kerkohet te shfrytezohet nuk ka prroska. Kur ka reshje, neper te rrjedhin me rrembim ujra siperfaqesore per shkak dhe te pjerresise mjaft te madhe te terrenit.

*- cilesia e ajrit ne zonen e studiuar per hartimin e raportit te thelluar te VNM-se*

Persa i perket cilesise se ajrit ne zone ai konsiderohet me parametra te pranueshem duke qen se ndodhet larg zonave te banuara dhe nuk eshte i ndotur nga veprimtarite e industrise. Edhe zhvillimi i aktivitetit te shfrytezimit nuk do te shkaktoj ndotje te ajrit sepse nuk do te kete emetime te gazeve ndotes.

*- niveli i zhurmave ne zonen e studiuar per hartimin e raportit te thelluar te VNM-se*

Ne afersi te projektit nuk ka veprimtari te cilat te shkaktojne zhurma mbi nivele te lejuara.

*- Administrimi i mbetjeve ne zonen ku propozohet projekti*

Administrimi i mbetjeve urbane në vendin tonë është i decentralizuar. Në pjesën më të madhe të qyteteve shërbimet e mbledhjes dhe transportimit të mbetjeve kryhet nga kompani privatë të menaxhimit të mbetjeve, të cilat janë të kontraktuara nga bashkitë. Në shumicën e bashkive të vendit, tarifa për menaxhimin e mbetjeve përfshin grumbullimin dhe transportimin e mbetjeve deri në venddepozitim. Zonat rurale ne vendin tone nuk janë të mbuluara akoma nga shërbimet e menaxhimit të mbetjeve. Pjesa me e madhe e mbetjeve të këtyre zonave depozitohen nëpër lumenj ose në anë të rrugëve të cilat pastrohen nga Ujërat dhe në këtë mënyre zhvendosen në një pjesë tjetër toke dhe në fund në rrjedhjet ujore.

Zona ku do zhvillohet aktiviteti është ne largesi nga zona me e afert e banuar. Mbetjet urbane qe do te krijohen nga aktiviteti i perditshem i punonjesve do et depozitohen ne kontenier plastik te vecante dhe me pas do te evadohen drejt venddepozitimeve te caktuara. Zonat e banuara ne afersi kane venddepozitimet e tyre per mbetjet urbane.

*- Probleme te tjera nese evidentohen te tilla si erozioni i tokes, ndotje historike etj*

Nuk ka faktore te rendesishem qe te shkaktojne erozion , terreni eshte kodrinor me pjerresi te bute dhe fushore te cilat nuk ndikohen nga sasia vjetore e reshjeve te shiut qe jane nen mesatare. Ne kete zone ka edhe reshje debore trashesia e te ciles shkon der ne 10- 30 cm dhe nuk ndikon

ne zhvillimin e erozionit te zones. Ndikim te rendesishem ne mbrojtjen e tokes nga erozioni kane depozitimet gjeologjike qe perbehen kryesisht nga gelqeror me qendrueshmeri te larte.

Per mbrotjen nga erozioni qe preket nga shfrytezimi i aktivitetit minerar do te merren keto masa:

- Ne gjithe gjatesine e shkalles se siperme te karieres do hapet kanal( kunete) e cila do te sherbej per percjelljen e ujerave te reshjeve atmosferike ne .
- Sheshet e shkalleve te hsfrytezimit do te nivelohen qe te menjanohet grumbullimi i ujit dhe krahas nivelimit do tu jepet ne drejtim te skarpates se shkalles.
- Ne çdo skarpat shkalle do te kete kanal per percjelljen e ujit te reshjeve

Ne zonen ku do te zhvillohet aktiviteti nuk njihen ndotje historike, kjo eshte nje zone ku industria nuk ka qen e zhvilluar.

#### ***- popullsia dhe aktivitetet kryesore ekonomike te zones***

##### ***Popullsia***

Popullsia e kesaj zone i perket nje zone rurale dhe merret kryesisht me pune bujqesore dhe blegtorale. Nje pjese e vogel eshte e punesuar ne objekte te ndryshme minerare qe jane me aktivitet ne kete zone .Ata banojne ne fshatrat perreth si Folq, Ujbardhe, Pulaha etj. popullsia e pergjithshme e fshatrave qe permendem eshte mbi 500 banore.

##### ***Ekonomia e zones dhe aktivite kryesore***

Popullsia e kesaj zone i perket nje zone rurale dhe merret kryesisht me pune bujqesore dhe blegtorale si dhe nje pjese e tyre ne emigracion dhe ne aktivite te tjera pak te zhvilluara. Popullsia eshte relativisht ne gjendje ekonomike mesatare.

Ky aktivitet perfaqson nje burim te rendesishem te ardhurash per banoret

### **3. VLERESIMI I NDIKIMEVE NEGATIVE NE MJEDIS**

#### **Ndikimet negative ne mjedis**

##### ***- ndikimet negative ne karakteristikat fizike te zones se projektit***

Siperfaqja ne te cilen do te behet shfrytezimi nuk duket nga qendrat e medha te banuara , me perjashtim te rasteve te kalimtareve qe udhetojne ne rrugen prane.

Aktiviteti shfrytezimit me kariere prek perkohesisht peizazhin ekzistues dhe topografine e saj per gjate kryerjes se aktivitetit .

Me masat qe do merren per rehabilitimin e saj, gjelberimin me bime qe rriten ne zone, gjate shfrytezimit dhe ne mbyllje te aktivitetit , peizazhi dhe topografia e zones do te permiresohet dukshem do te krijohet nje ambjent panoramik i kendshem per syrin e njeriut dhe çlodhes.

Dëmtimi i vegjetacionit bimor, sidomos gjatë hapjes se karieres dhe shfrytezimit te shkalles se pare dhe te dyte është faktor negativ.

**- ndikimet negative ne habitatet dhe biodiversitetin e zones se projektit**

Vendi ku do te behet shfrytezimi eshte pothuajse i zhveshur nga bimesia .Rriten vetem pak shkure te vogla si dhe dushqe ku lartesia e tyre nuk i kalon 1.2 m.

Nga ky aktivitet nuk demtohet flora dhe fauna e rrezikuar Nga subjekti ne zbatim te projektit do te merren masa qe zona ne shfrytezim te jete gjithmone e kufizuar dhe te rehabilitohet duke u pyllezuar. Ndersa per te menjanuar erozionin nga ujerat e rreshjeve atmosferike ne skarpaten e siperme te shkalleve do te ndertohen kanale dhe kuneta qe ujerat te drejtohen ne zona qe nuk demtojne token, gjithashtu sheshet e shkalleve te karieres do te hapen me pjerresi nga skarpata e shkalles qe ujerat te rrjedhin ne drejtimin e duhur.

**Zona e kerkuar per shfrytezim nuk përfaqëson zone me rëndësi të veçantë dhe për këtë arsëye nuk është parashikuar sipas Strategjisë për “Ruajtjen e Biodiversitetit dhe Planit të Veprimit si Zonë e Mundëshme” për tu shpallur “Peizazh i mbrojtur”.**

**- Shkarkimet ne mjedis dhe prodhimi i mbetjeve**

Zhvillimi i aktivitetit do te sjell emetime te pluhurave ne mjedis gjate shfrytezimit te karieres, burime te tjera ndotese per ajrin nuk do te kete. Pajisjet qe do te perdoren per shfrytezimin dhe transportin do te jene bashkohore dhe ne gjendje te mire teknike ne menyre qe te shmangen emetimet nga djegia e lendeve djegese qe ato perdorin.

Persa i perket plasjeve do te behen ashtu sic jane parashikuar ne studim meetoden me puse sonde dhe subjekti per te evituar perhapjen e sasive te medha te pluhurave ne ajer do te perdori shpimin e lagur.

Ne vendet e caktuara ne projekt (depozitat e sterileve) parashikohet depozitimi i materialit te paperdorshem dhe perpunimi i tij me toke vegjetale per te mundesuar mbjelljen e bimeve dhe pemeve karakteristike te zones gjate fazes se rehabilitimit.

**- ndikimet negative shtese ( kumulative) ne cilesine e mjedisit ne zonen e projektit dhe burimet natyrore si mineralet, pyje, burimet ujore.**

Gjate fazes normale te operimit te projektit nuk do te kete emetime te gazeve, lengjeve, mbetjeve toksike, helme te ndryshme dhe substanca te tjera te demshme, te cilat mund te ndikojne negativisht ne shendetin e punonjesve, banoreve dhe mjedisin perreth, floren dhe faunen e zones, burimet ujore. Do te kemi perhapje te pluhurave gjate shfrytezimit kjo sidomos gjate procesit te shpim plasjeve. Megjithate dukeqenese nuk do te perdoren ne procesin e shfrytezimit lende te demshme, nuk do te kete shkarkime te lendeve kimike te demshme per mjedisin ne ajer, toke dhe uje. Siperfaqja qe do t’i nenshtrohet shfrytezimit nuk eshte toke bujqesore produktive. Ushtrimi i aktivitetit ne kete siperfaqe nuk ndikon negativisht ne cilesine dhe sasine e tokes bujqesore. Tokat bujqesore ndodhen jasht zones ku do te kryhet aktiviteti.

**- ndikimet sociale te projektit te tilla si ndryshimi i perdorimit te tokes dhe shqetesimet qe mund te lindin nga ndikimet ne mjedis te projektit ( si zhurma , pluhuri, perdorimi i burimeve natyrore etj )**



Ky aktivitet do të kryet larg zonave të banuara, Zbatimi projektit nuk kerkon ndryshime ne popullsi, spostime te zonave te banuara ose krijimin e zonave te reja banimi,etj. Aktiviteti i shfrytezimit te vendburimit do te behet ne nje zone te kufizuar ne krahasim me siperfaqen dhe popullsinë e rajonit. Per zhvillimin e aktivitetit nuk do perdoret toke shtese vec asaj te miratuar per shfrytezim.

### **Zhurmat ne fazen e ndertimit kryesisht vijne :**

- Zhurmat ne kete faze do te jene zhurma qe vijne nga hapja e karrieres te rrugeve te brendeshme dhe pergatitjes per fillimin e shfrytezimit.si dhe nga ndertimi i ambjenteve per nevojat e punetoreve si garderobe,tualet etj .  
Burimi

### **Ndikimi nga zhurmat ne fazen funksionale te aktivitetit**

Burimet e zhurmave jane ne siperfaqe. Çdo burim perhap vale zhurme. Fusha akustike qe rezulton varet nga karakteristikat e absorbimit dhe reflektimeve te te gjitha pengesave ekzistuese, ndermjet burimit dhe receptorit.

Energjia zvoglohet per gjate rruges si rezultat i absorbimit te siperfaqeve, divergjences gjeometrike dhe absorbimit atmosferik.

**- ne varesi te natyres te projektit nje pershkrim i aksidenteve te mundshme me pasoja ne mjedis**

### **Rreziqe me pasoja ne mjedis**

1. Demtim habitatesh dhe fole speciesh ne zonen ku do te kryhet shfrytezimi.
2. Renien e ndonje zjarri ne ambjentin e zones se shfrytezimit.

### **Rreziqet me pasoja ne mjedisin human dhe ekonomik**

- Aksidentet e punonjesve gjate procesit teknologjik ne objekt.
- Aksidentet si pasoje e renies se zjarrit.

Probabiliteti i ndodhjes per secilin nga rastet e me siperm do te varet shume nga masat mbrojtese qe do te parashikohen dhe zbatohen.Zhvillimi i aktivitetit nuk shoqerohet me aksidente te cilat mund te sjellin pasoja te demshme ne mjedis si ndotje te ujerave nga lende te rrezikshme, emetime ne ajer nga gaze helmuese apo kontaminim te tokes. Shfrytezimi i burimit natyror do te behet sipas projektit dhe ne sasine dhe kohen e parashikuar.

### **Karakteristikat e ndikimeve negative ne mjedis**

*- metoda e zbatuar per parashikimin e ndikimeve negative ne mjedis*

Per vleresimin e ndikimeve ne mjedis te projektit u ndoqen hapat e me

poshteme: -Njohja me projektin dhe teknologjine e tij.

-Njohja me natyren e operacioneve te nevojshme ne mjedis.

-Njohja me vleren natyrore dhe mjedisore te zones dhe siperfaqes qe do te shfrytezohet. -Njohja me infrastrukturen egzistuese dhe nevojën per infrastrukture te re per projektin. -Njohja me lendet e para qe do te perdoren per zbatimin e projektit.

Duke njohur teknologjine, operacionet ne terren dhe menyren e shfrytezimit te objektit u identifikuan ndikimet e mundeshme negative ne çdo receptore - perberes te mjedisit ne objekt.

**Indetifikimi i ndikimeve** – Permes te cilit u percaktua nderveprimi mjedis-projekt i prodhimit te gurit qe qeror ne vendburimin dhe u identifikuan ndikimet e mundeshme gjate kesaj faze sipas receptoreve te mjedisit.

**Vleresimi i ndikimeve** – Ekspertet mjedisore te fushave te ndryshme bene perpjekje per Bartjen e gravitetit te ndikimeve . Vleresimi i Sinjifikances ka te beje me vete rendesine e ndikimeve dhe eshte faza me e rendesishme per zbatuesit e projektit sepse argumenton çdo ndikim negativ dhe perafron ate me objektivisht me teresine e bashkeveprimeve midis projektit dhe mjedisit. Kriteret e perdorur per vleresimin e rendesise se ndikimeve variojne dhe drejtohen kryesisht nga vlerat e mjedisit te ndikuar.

**- shtrirja fizike dhe kohezgjatja e ndikimeve te identifikuar ( Shkalla)**

**Shtrirja fizike-** Vlereson siperfaqen apo dimesionin hapsinore te nje ndikimi te dhene ne raport me burimin qe gjeneron ate ndikim, p.sh. ndikimi ne toke nga shfrytezimi eshte nje ndikim saktesisht i percaktuar i cili mund te , por ne se do te ket erozion te tokes ndikimi rritet ne permasa fizike te siperfaqes se marre per studim.

**- Kohezgjatja e ndikimit** – Vlereson se sa do te zgjase nje ndikim i caktuar ne dimesionin kohe (ndikim i perhershem apo i perkoshem). Ne rastin tone shfrytezimi perkon me afatin e lejes minerare. Ndersa te gjitha ndikimet e tjera negative ne mjedis jane te perkoshme, si shkarkimet e ujit te rreshjeve, gjelberimit , etj

**-Kthyeshmeria** –Vlereson mundesin e kthimit te mjedisit te ndikuar ne gjendjen e tij te me pareshme (aftesia per tu rehabilituar dhe regjeneruar )

**- lloji i ndikimeve te identifikuar ( direkte dhe jodirekte)**

Ndikimet e identifikuar nga zhvillimi i aktivitetit jane ndikime direkte ne mjedis.

**Tabela e indentifikimit te ndikimeve te mundeshme negative ne toke.**

	<b>Ndikimi i mundshem</b>	<b>Sqarim</b>
1	Derdhja pa dashje e vajrave dhe lubrifikanteve nga mjetet e punes.	Behet fjale per ndonje rast te rralle te rrjedhjes gjate difekteve dhe çarje te tubave dhe sotokartit te mjeteve motorike dhe nderrimit te vajrave ne makinerite e karrieres gjate prodhimit dhe transportit

**Tabela e indentifikimit te ndikimeve te mundeshme negative ne ajer.**

	<b>Ndikimi i mundeshem</b>	<b>Sqarim</b>
1	Shkarkimi i gazeve ne sasi minimale nga lenda djegese  Emetim pluhurash gjate shfrytezimit	Sasia e gazeve nga djegia e karburantit qe do te shkarkohet nga mjetet motorrike. Eshte standart i teknologjise se prodhimit te mjeteve dhe i karburantit.  Sasia e pluhurave qe do te shkarkohet do te jete normale persa i perket shfrytezimit me karriere
2	Emetimi i zhurmave nga puna e makinerive te karrieres.	Vlerat standart te emetimit te zhurmave sipas teknologjise se prodhimit te makinerive, kontroll teknik te makinerive te karrieres..
3	Emetimi i nxehtesise dhe zhurmës nga shperthimi i lendes plasese.	Nuk do te kete emetim te nxehtesise dhe zhurma mbi normat e lejuara.

**Tabela e indentifikimit te ndikimeve te mundeshme negative ne biodiversitet.**

	<b>Ndikimi i mundeshem</b>	<b>Sqarim</b>
1	Shqetesim i mundeshem i faunes.	Ndikim i perkoshem.

- mundesia e zbutjes se ndikimeve dhe argumentimet perkatese nese per ndikime te caktuara nuk mund te zbatohen/ ndermerren masa zbutese

Per te ulur ne minimum ndikimet nga zhurmat do te merren keto masa:

- Makinerit e shpimit, te ngarkimit dhe transportit te gurit gekqeror do te jene bashkekohore qe plotesojne standartet shteterore, te pajisura ne marmita selenciatore te pakesimit te zhurmave.
- Per te ulur me tej ndikimin nga zhurmat puntoret detyrimisht do te perdorin paisjet e mbrojtjes ne pune “kufje”
- p Do te zbatohen te gjitha rregullat e sigurimit dhe do te kemi plasje te mire planifikuara dhe me sasi te lendes plasese te perlogaritur sakte.

Brenda zones karieres vlerat e zhurmave jane gjithmone poshte normave te lejuara. Jane bere matje te nivelit te zhurmave ne disa objekte te ngjashme ku perdoren te njejtat makineri dhe del se ne distancen 10m nga makinerit zhurmerat arrijne nivelin 70 dB.

Emetimet ne ajer perfaqsohen nga pluhuri qe krijohet gjate shpimit te birave per pykat zgjeruese per ndarjen e bllokut, si dhe gjate shpim plasjeve ngarkimit, shkarkimit te gurit gelqeror, levizjes se makinerive ne territorin e karieres ndersa ndikimi nga gazet shkaktohet nga mjetet motorrike, sonda, eskavatore, fadromave, kamionet dhe mjetet e tjera motorrike qe levizin ne kariere.

***Me projekt per mbrojtjen nga pluhuri do te merren keto masa.***

Do te behet shpimi i lagur ne menyre qe te evitohet perhapje maksimale e pluhurit Per te eliminuar pluhurin qe krijohet gjate ngarkimit te mineralit, transportit dhe levizjes se mjeteve ne shkallet e karieres, materiali qe ngarkohet dhe sheshet e shkalleve do te lagen me uje, ndersa makinat do te mbulohen me mushama.

***Per mbrojtjen nga gazet e motorreve dizel do te merren keto masa.***

Mjetet motorrike do te jene bashkekohore qe plotesojne standartet shteterore. Ato do te jene te pajisura ne marmita me katalizatore per kapjen e gazeve toksike.

Meqenese qendrat e banuara jane ne nje distance relativisht te larget nga zona e shfrytezimit, keto emetime nuk ndikojne ne to.

Gjithashtu nuk do te kete ndikim tek punonjesit e karieres, floren dhe faunen per rreth saj. Per zbutjen e ketyre ndikimeve mbi punonjesit e karieres ata do te pajisen me mjete mbrojtese nga pluhuri dhe gazet.

- zonat e ndjeshme ndaj ndikimeve te projektit ( zona te mbrojtura dhe habitate, qendra te banuara, burime ujore, zona arkeologjike etj)

Si rezultat i zbatimit te projektit ne kete zone nuk ka ndikim negativ mbi ndertimet, trashegimine arkitektonike dhe historike, tiparet arkeologjike dhe mbi vepra te tjera njerezore, sepse ne kete zone dhe perreth saj nuk ka asnje objekt te nje rendesie te vecante te karaktereve te lartpermendura.

#### **4. MASAT PER ELEMENIMIN/ZVOGELIMIN E NDIKIMEVE NEGATIVE NE MJEDIS**

Masat zbutese te ndikimeve negative konsistojne ne marrjen e masave per uljen e ndotjeve gjate punimeve, ne ajer, te pluhurave dhe zhurmave, si dhe uljen e efekteve negative hapsinore te territorit , faunen dhe floren. Por pikesynimi i studimit mbetet rehabilitimi i tokes dhe evitimi ne maksimum i erozionit.

##### ***Identifikimi i masave per te eliminuar apo zbutur ndikimet negative ne mjedis a.Planifikimi i zones***

Per shmangien dhe parandalimin e erozionit si dhe per ruajtjen e regjimit te rrymes se ujit te parametrave hidrodinamike te saj, ne projekt eshte percaktuar shfrytezimi harmonik dhe i kombinuar ne kohe dhe hapësirë i zones ne teresi .

Ne zonen e shfrytezimit hap pas hapi dhe ne perfundim te aktivitetit, eshte parashikuar mbushja , sistemimi, perpunimi dhe mbulimi i siperfaqeve te shfrytezuar.

Kjo siperfaqe e perftuar nga trajtimet e mesiperme, do te jape mundesi per rikultivimin e bimeve dhe pemeve te ndryshme, duke krijuar njeheresh kushte per parandalimin e erozionit dhe permisimin e pamjes se pergjithshme te zones se shfrytezuar.

Duhet theksuar se siperfaqia e caktuar pe shfrytezim eshte e vogel dhe nuk perben ndonje ndikim ne zone.

##### ***b.Masat teknike***

Per parandalimin e erozionit subjekti parashikon ne nje vit te kryeje punimet e meposhtme Dhenia e pjerresise shkalleve te karieres me pjerresi ne drejtim te zones se shfrytezimit. Ndertimin e kunetave ne skarpatat e siperme te shkalleve per disiplinimin e ujrave

Mbjellje para se te filloje shfrytezimi te te gjitha periferive te tjera me peme karakteristike te zones per te izoluar pjesen e fragmentizuar nga shfrytezimi i pjeseve te paprekura nga projekti, mbjellja do te behet duke marre mendimin e specialisteve te sherbimit pyjore . Keto masa do te sherbejne per mbrojtjen nga pluhurin qe mund te nxitet nga aktiviteti gjate shfrytezimit.

Uljen e intensitetit te shfrytezimit per stinen e veres duke evituar keshtu sa te jete e mundur erozionin dhe pluhurat.Kur te behen plasjet do te merren masat qe te vendoset shpimi i lagur.Nga ana tjeter per te ulur efektet erodive gjate periudhave te thata do te perdoret lagia e terreneve nen pune dhe lagia e vendgumbullimit te materialit te nxjerre. Kjo do te evitoje edhe ndotjen gjate transportit.

Per rritjen e efektivitetit ekonomiko-ekologjik per te gjithë veprimet konkrete do te merren masa mbikqyrese nga Drejtoria e Sherbimit Pyjor si dhe Specialist te mjedisit.

##### ***Zhurmat***

Zhurmat qe krijohen vijne nga levizja e makinerive, si dhe zhurmat te cilat do te krijohen gjate shfrytezimit si plasjet megjithate referuar studimit zhurmat do te jene brenda normave te lejuara.jane te pranishme por nuk perbejn rrezik dhe shqetesim per mjedisin sepse zonat e banuara jane ne nje distance te konsiderueshme. Per mbrojtjen nga zhurma te njerezve nga ana e shoqerise do te punohet ne dy drejtime

- Ne karriere do te perdoren makineri dhe pajisje te teknologjise se larte te pajisura me amortizues te zhurmave
- Punonjesit do te pajisen me mjete mbrojtese nga zhurmat sipas rregullores se sigurimit teknik.

Niveli i zhurmave nga Perdorimi i makinerive te teknologjise se larte dhe i metodave te perparuara te shfrytezimit do te jete brenda normave te lejuara.

### ***Rreziku ne shendet dhe masat per zbutjen e tij***

Rreziku ne mjedis ne shfrytezimin e karrieres eshte prezent ne proceset e punes, ngarkimin dhe transportit te tij.

Drejtuesi teknik i karrieres duhet te jete Ing. Miniere ose ing. Gjeolog i cili duhet te beje vazhdimisht instruksionin teknik te punetoreve dhe ne vecanti te drejtuesve te mjeteve motorrike.

Ne objektet minerare te shfrytezimit te gurit gelqeror me karriere, punonjesit instruktohen teorikisht dhe ne praktik jo me pak se dy jave ne vendin e tyre te punes, mbi aksidentet e mundshme dhe masat mbrojtese ne pune. Gjate instruktimit do te punohet ne mbikqyrje te instruktorit jo me pak se nje jave ne te gjitha proceset e punes.

Per mbrojtjen nga zhurmerat, punonjesit e karrieres do te perdorin kufje. Gjithashtu do te perdore uniformen e punes, doreza, çizme ose kepuce te certifikuara per aktivite prodhimi industrial ne kariera.

### **Rreziqet nga aksidentet e mundshme ne pune dhe masat per te parandaluar aksidentet dhe minimizuar pasojat.**

Kryerja e veprimtarise minerare per prodhimin e mineralit te ranorit silicore disiplinohet me projektin teknik e teknologjik te shfrytezimit te hartuar per marrjen e lejes se shfrytezimit . Ne projekt jane parashikuar masat teknike dhe organizative per parandalimin e aksidenteve te mundshme ne mjedis te veprimtarise dhe minimizuar pasojat ne mjedis.

Jane percaktuar kerkesat e sigurimit teknik qe do te zbatohen nga drejtuesit e aktivitetit dhe nga vet punonjesit e prodhimit.

## 5. KONKLUSIONE

- Me e rendesishme per tu theksuar ne perfundim te ketij raporti te thelluar te VNM-se eshte se ai do ti vije ne ndihme mbrojtjes se mjedisit
- Teritori i i karrieres se shtrese trashe nuk ka ndonje status te veçante qe pengon fillimin minerar ne kete objekt.
- Me masat qe do te merren aktiviteti nuk do te kete ndikime negative ne toke dhe nuk do te ndikojne ne ujrat siperfaqesore e nentokesore.
- Hartimi dhe zbatimi i projektit te shfrytezimit nuk do te kete ndonje pasoje negative te mundeshme ne mjedisin e zones mbasi objekti eshte vendosur ne nje teren pa ndonje zhvillim te dukshem te pyjeve apo drureve frutore,mbasi mungon vegetacioni (formacionet nuk favorizojne zhvillimin e bimeve)
- Ndikim te priteshem do te kete vetem ne ndryshimin e pjeseshem ne toke ,te peisazhit te zones qe me masat qe jane parashikuar ne terren do te zbusin kete fenomen dhe do te çojne ne permiresimin e metejshem te tij.
- Vendin e siperfaqes se zhveshur do ta zene nje siperfaqe e pyllezuar.

### Referencat e burimeve te informacionit te perdorura ne Raportin e Thelluar te VNM-se.

- **Baza ligjore dhe nenligjore**

*Ligji Nr.10 431,date 09.06.2011 “ Per Mbrojtjen e Mjedisit”*

*Urdhrin e ministrit nr. 146 dt. 8.5.2007 ”Per miratimin e listes se kuqe te flores dhe faunes”.*

*Udhezimin nr 8 dt. 27.11.2007 “Per nivelin kufi te zhurmave ne mjedise te caktuara”*

*Ligji nr. 9010 dt. 13.02.2003 “Per administrimin mjedisor te mbetjeve te ngurta”*

*Ligji nr. 8897 dt. 16.05.2002 “Per mbrojtjen e ajrit nga ndotja”*

*Ligji nr. 10 463 date 22.09.2011 “Per menaxhimin e integruar te mbetjeve”*

*VKM nr. 686 datë 29.7.2015, “Për miratimin e rregullave të përgjegjësisë e të afateve për zhvillimin e procedurës së vlerësimit të ndikimit në mjedis (VNM) dhe procedurës së transferimit të vendimit e deklaratës mjedisore”.*

*Ligji 12.2015 date 26.02.2015 ”Për disa ndryshime në ligjin nr. 10 440 datë 7.7.2011”Per Vleresimin e Ndikimit ne Mjedis”.*

**“EKO - STUDIO - PROJEKT” sh.p.k**



REPUBLIKA E SHQIPERISE  
MINISTRIA E MJEDISIT

Nr. 331 Prot.

Tirane, me 09.09. 2004

Vendimi Nr.11, Nr.086Regj.

**ÇERTIFIKATË**

Në mbështetje të Vendimit të Këshillit të Ministrave Nr.268, datë 24.04.2003 "Për çertifikimin e specialistëve, për vlerësimin e ndikimit në mjedis dhe auditimin mjedisor":

***Xhevair DERMYSHI***

Çertifikohet për hartimin e raporteve të vlerësimit të ndikimit në mjedis, për të kryer auditimin mjedisor, për hartimin e ekspertizave për probleme mjedisore dhe thirrjen si ekspert për të vlerësuar një raport të vlerësimit të ndikimit në mjedis ose rezultatet e një auditimi.

MINISTRI

Ethem RUKA





# LICENCË



**REPUBLIKA E SHQIPËRISË**  
Ministria e Zhvillimit Ekonomik,  
Tregtisë dhe Sipërmarrjes

LN-2652-01-2011	NUIS/NIPT: L03614803Q
Subjekti: Eko-Studio-Projekt	
Adresa: Tiranë, KAVAJE, Golem, GOLEM, Godinë private, pranë shkollës së mesme Golem	
Kodi: III.2.A (1+2)	Kod tjetër:
Data e lëshimit: 11/02/2014	Afati i vlefshmërisë: Pa afat
Kategoria	
Shërbime ekspertize dhe/ose profesionale lidhur me ndikimin në mjedis	
Nënkategoria	
Veprimtaritë e ekspertizës lidhur me ndikimin në mjedis	
Veprimtari specifike	
1. Ndikim në mjedis 2. Auditim mjedisor	
Specialiteti	

Emërtimi përshkrues i veprimtarisë

Veprimtaritë e ekspertizës lidhur me ndikimin në mjedis (1. Auditim mjedisor. 2. Ndikim në mjedis)

Kufizime specifike

Licenca ushtrohet sipas kufizimeve në legjislacionin në fuqi

Detyrime specifike

Licenca ushtrohet sipas detyrimeve në legjislacionin në fuqi

Vendi i kryerjes së veprimtarisë

Në të gjithë territorin e Republikës së Shqipërisë

Nënshkrimi i sportelit:

*Enxhela Balliu*





REPUBLIKA E SHQIPËRISË  
MINISTRIA E EKONOMISË,  
TREGTISË DHE ENERGJITIKËS  
QENDRA KOMBËTARE E REGJISTRIMIT



**OKR**  
Qendra Kombëtare e Regjistrimit  
National Registration Center

NUMRI SERIAL:  
SN-108201-12-10

## ÇERTIFIKATË REGJISTRIMI

Personit të tatueshëm:

Eko-Studio-Projekt – Shoqëri me Përgjegjësi të Kufizuar

Statusi:

Aktiv

Me adresë kryesore:

Tirane, Golem, Godine private, prane shkolles se mesme Golem

I jepet ky numër identifikimi (NUIS):

L03614803Q

Afati i veprimtarisë:

Nga: 10/12/2010 deri

DATA E REGJISTRIMIT

14/12/2010

DATA E LËSHIMIT

14-12-2010

SPORTELI I SHËRBIMIT:



QENDRA KOMBËTARE E REGJISTRIMIT

*Akçerata Golem*

Kjo çertifikatë mbetet pronë e Qendrës Kombëtare të Regjistrimit dhe duhet të kihet në rast se ka ndryshim të ndonjë detaji (Emër, Mbiemër) i ngjitur në shtetësi të paktën një herë në vit.  
Kjo çertifikatë është rregjistruar e ndaluar të plastifikohet