

**PËRMBLEDHJE JOTEKNIKE
E RAPORTIT TË VLERËSIMIT TË NDIKIMIT NË MJEDIS**

**EMËRTIMI I AKTIVITETIT:
RIKUPERIMI I MBETJEVE PLASTIKE, PRODHIMI I PRODUKTEVE
PLASTIKE, STAMPIMI/LYERJA E PRODUKTEVE PLASTIKE.**

**VENDODHJA:
NDËRTESEË 1 KATËSHE, SUPERSTRADA “KORÇË - BILISHT”, KM
22, BILISHT, BASHKIA DEVOLL, QARKU KORÇË.**

**Kërkues:
Subjekti “ETNA POLIMER” Sh.p.k
NIPT: K86723601D**

Korrik, 2018

TABELA:

PËRMBAJTJA E LËNDËS

Hyrje

1. INFORMACION PËR QËLLIMIN E VNM DHE METODIKËN E ZBATUAR.....	5
2. PËRSHKRIMI I MBULESËS BIMORE TË SIPËRFAQES KU PROPOZOHET TË ZBATOHET PROJEKTI.	6
3. INFORMACION PËR PRANINË E BURIMEVE UJORE NË SIPËRFAQEN E KËRKUAR NGA PROJEKTI DHE NË AFËRSI TË SAJ.	14
4. IDENTIFIKIMI I NDIKIMEVE TË MUNDSHME NEGATIVE NË MJEDIS.	19
5. PËRSHKRIM I SHKARKIMEVE TË MUNDSHME NË MJEDIS.	22
6. INFORMACIONI PËR KOHËZGJATJEN E MUNDSHME TË NDIKIMEVE NEGATIVE.	23
7. SHTRIRJA HAPËSINORE E NDIKIMIT NEGATIV NË MJEDISIN E ZONËS.	23
8. REHABILITIMI I MJEDISIT TË NDIKUAR DHE MUNDËSIA E KTHIMIT TË TIJ NË GJENDJEN E MËPARSHME.....	24
9. MASAT E MUNDSHME PËR SHMANGIEN DHE ZBUTJEN E NDIKIMEVE NEGATIVE NË MJEDIS.	24
10. NDIKIMET E MUNDSHME NË MJEDISIN NDËRKUFITAR (NËSE PROJEKTI KA NATYRË TË TILLË).....	24

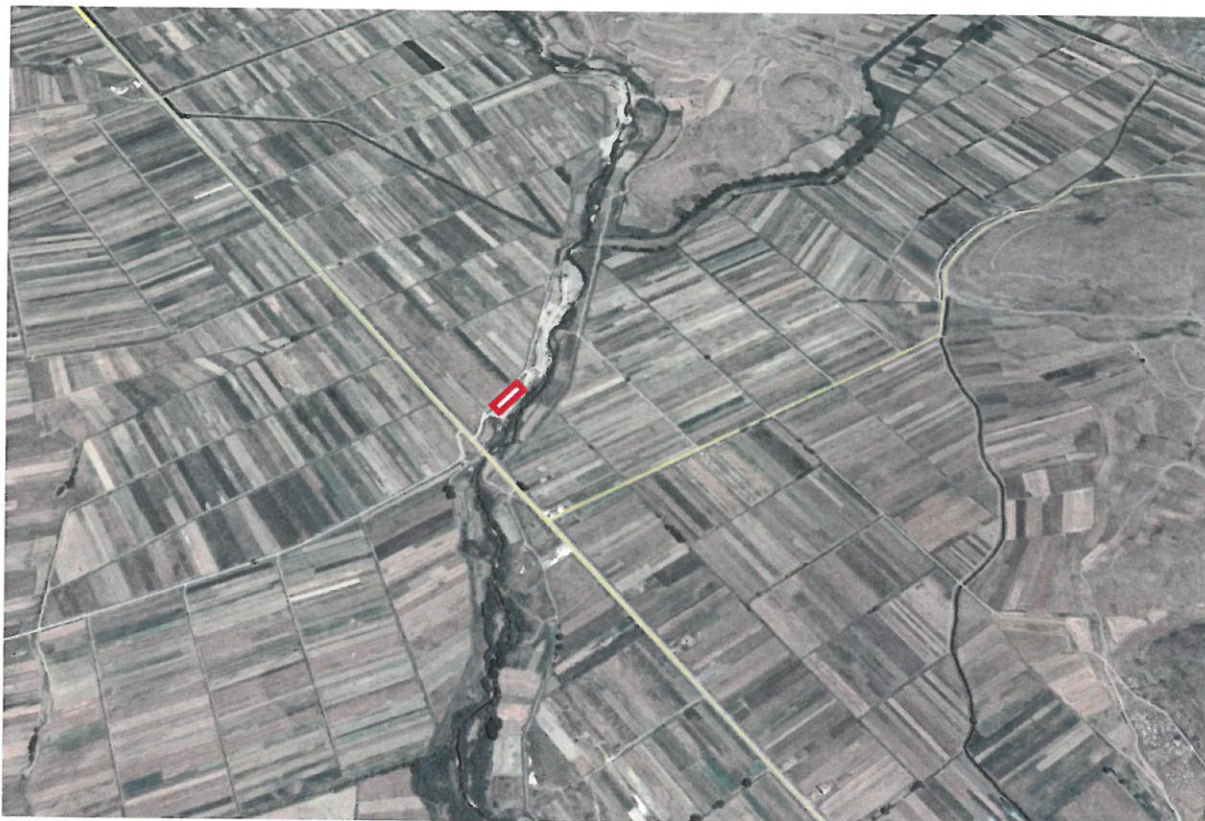
HYRJE

Ky raport i Vleresimit te Ndikimit ne Mjedis, hartohet me kerkese te subjektit “ETNA POLIMER” Shpk, me numer NIPT-i: K86723601D, me seli ne Korce Bilisht DEVOLL Ndertese 1 Kateshe, Superstarda Korçe-Bilisht, Km 22, Devoll dhe me perfaqesues ligjor Z. Vullnet Haka. Ky subjekt, ka paraqitur kerkesen per hartimin e proçedures se konsultimit me publikun prane AKM dhe do te aplikojte prane QKB-AKM per pajisjen me Leje Mjedisore te tipit B per aktivitetin: Rikuperim i mbetjeve plastike, prodhimi i produkteve plastike, stampimi/lyerja e produkteve plastike. Ky aktivitet ndodhet ne Qarkun Korçe, Bashkia Devoll, Bilisht, Km 22, Superstrada “Korçe-Bilisht”, ndertese 1 kateshe. Ky raport i Vleresimit te Ndikimit ne Mjedis, parashikon ndikimet negative dhe positive ne mjedis qe mund te shkaktoje aktiviteti, masat qe jane marre e duhet te merren nga subjekti zhvillues me qellim minimizimin e ndotjes dhe zbatimin e kuadrit ligjor mjedisor ne fuqi per vendin tone. Bazuar ne shtojcat I dhe II te ligjit Nr. 10440, date 07.07.2011 “Per Vleresimin e Ndikimit ne Mjedis”, i ndryshuar, ky aktivitet nuk perfishihet ne listen e aktiviteteve te cilat duhet ti nenshtrohen proçedures paraprake ose te thelluar te Vleresimit te Ndikimit ne Mjedis, si rrjedhoje ky aktivitet mund te aplikojte direkt dhe vetem per pajisjen me leje mjedisore te tipit B sipas shtojces nr. 1 te ligjit nr. 10448, date 14.07.2011 “Per lejet e mjedisit”, i ndryshuar. Ky subjekt eshte i pajisur me leje mjedisore ekzistuese per aktivitetin “Rikuperim i mbetjeve plastike”, perkatesisht me kodin Pika 5.4.c. Rikuperim i mbetjeve jo të rrezikshme, e cila eshte rinovuar në vitin 2016 dhe mban numer PN-2368-10-2011, date 27.12.2016 leshuar Pa afat. Sipas AKM: Nr. 8281 Prot, Nr. 2474 Identifikimi te lejes, date 20.12.2016 te aktit te miratimit, Komisioni nr. 39.

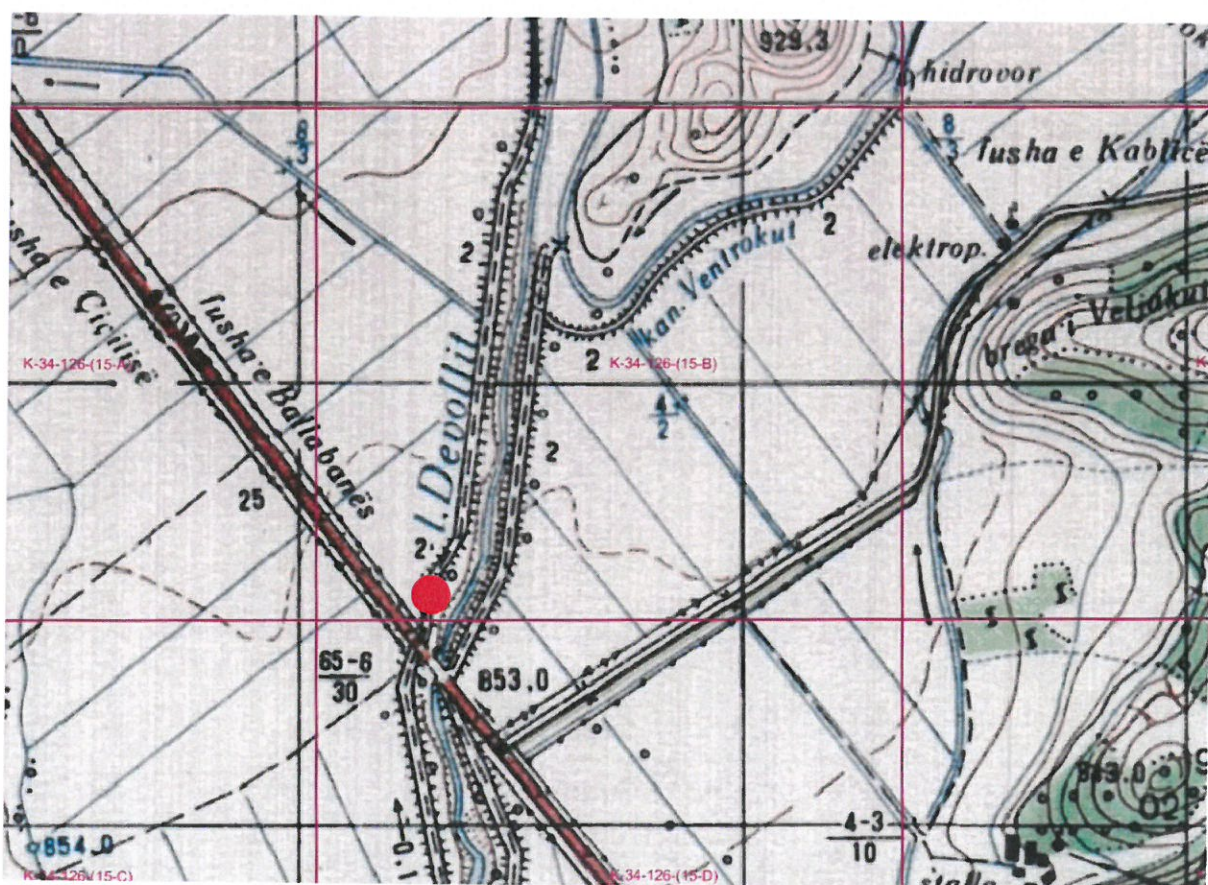
Pamje satelitore e vendodhjes se aktivitetit



RIKUPERIMI I MBETJEVE PLASTIKE, PRODHIMI I PRODUKTEVE PLASTIKE, STAMPIMI/LYERJA E PRODUKTEVE PLASTIKE. NDËRTESË I KATËSHE, SUPERSTRADA "KORÇË - BILISHT", KM 22, BILISHT, DEVOLL, KORÇË.



Harta topografike e rajonit. Nomenklatura e Hartes ne shkalle 1:2500 (K-34-126-(15-B))



Koordinatat e objektit ne sistemin: Gaus-Kruger		
Nr.	Koordinatat X	Koordinatat Y
1	44 96 321	45 02 436
2	44 96 295	45 02 511
3	44 96 358	45 02 615
4	44 96 378	45 02 603
5	44 96 383	45 02 577
6	44 96 362	45 02 523
7	44 96 336	45 02 502

1. INFORMACION PËR QËLLIMIN E VNM DHE METODIKËN E ZBATUAR

Përshkrimi qëllimit dhe objektivave të VNM

Ky Raport i Vlerësimit të Ndikimit në Mjedis, është hartuar bazuar në legjislacionin mjedisor për VNM-në dhe ka për qëllim që të parashikojë, identifikojë, vlerësojë dhe parandalojë ose minimizojë ndikimin në mjedis të projektit të propozuar.

Procedura e vlerësimit të ndikimit në mjedis përfshin:

- a) procesin paraprak të vlerësimit të ndikimit në mjedis;
- b) procesin e thelluar të vlerësimit të ndikimit në mjedis.

Objektivat afatshkurtër të VNM-së janë:

- Përmirësim nga pikëpamja mjedisore të projektit të propozuar;
- Siguron që burimet natyrore janë përdorur në mënyrën e duhur dhe me efikasitet;
- Siguron që është përzgjedhur alternativa më e mirë e vendodhjes së projektit;
- Siguron që janë marrë në konsideratë teknikat më të mira të Disponueshme të teknologjisë së propozuar për t'u aplikuar;
- Identifikon masat e duhura për zvogëlimin e ndikimeve të mundshme potenciale të projektit të propozuar;
- Mundëson informimin e vendim-marrësve, duke gjykuar në miratimin ose jo të projektit dhe kushteve që duhet të vendosen në aktin e miratimit;

Objektivat afatgjatë të VNM-së janë:

- Siguron dhe mbron shëndetin e njeriut;
- Parashikon dhe parandalon ndryshimet/dëmtimet e pakthyeshme të mjedisit;
- Ndikon në mbrojtjen e burimeve natyrore, peizazhet e natyrës dhe komponentët përbërës të ekosistemeve;
- Përmirëson aspektet sociale-ekonomike të projektit;
- Ndihmon në realizimin e parimit të zhvillimit të qëndrueshëm të mjedisit.

Përshkrim i përmbledhur i kuadrit ligjor mjedisor dhe institucional që lidhet me projektin

Legjislacioni mjedisor është hartuar për të mbrojtur dhe parandaluar ndotjen dhe dëmtimin e komponenteve të veçante dhe të rëndësishme të mjedisit nga faktore të ndryshme, njerezore dhe natyrore. Nder ligjet me kryesore në lidhje me këtë projekt, mund të përmendim:

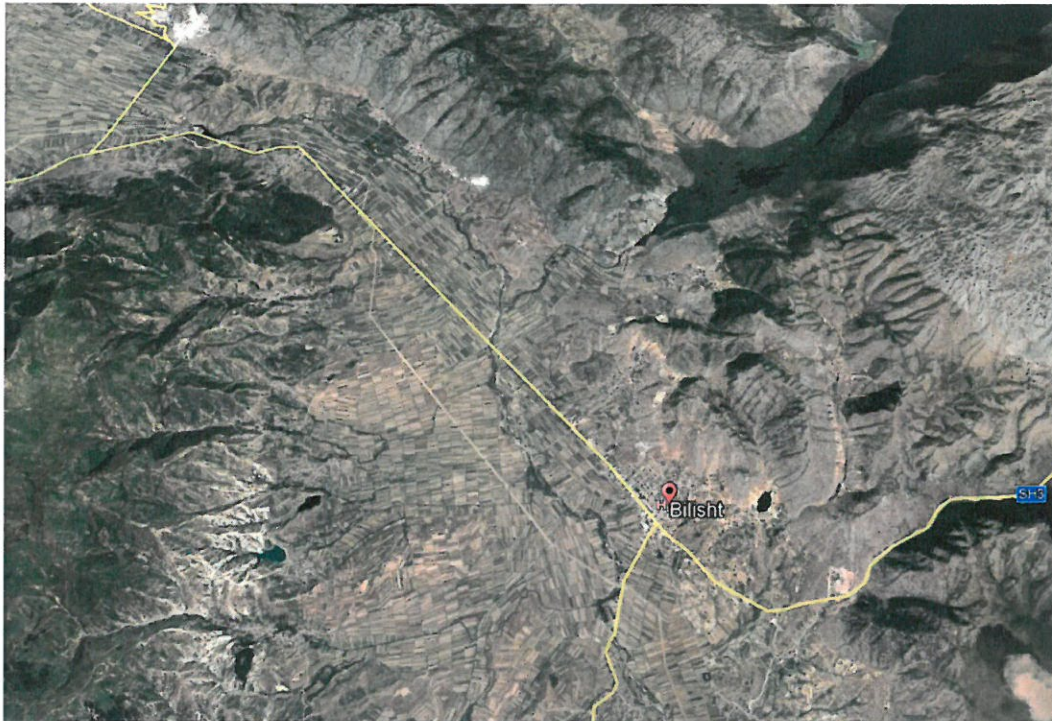
- Ligji Nr 10431 datë 09.06. 2011 "Për Mbrojtjen e Mjedisit".
- Ligji Nr 10440 datë 07.07. 2011 "Për Vlerësimin e Ndikimit në Mjedis".
- Ligji Nr. 12/2015 "Për disa ndryshime në ligjin nr. 10 440, datë 7.7.2011, "Për Vlerësimin e Ndikimit në Mjedis".
- Ligji Nr. 10463 date 22.09.2011 "Per menaxhimin e integruar te mbetjeve".
- Ligji Nr.8897 datë 16.05.2002, "Për mbrojtjen e ajrit nga ndotja".
- Ligji Nr.10266 per disa ndryshime ne ligjin 8897 "Per mbrojtjen e ajrit nga ndotja".
- Ligji Nr. 9385, Datë 4.5.2005, "Për pyjet dhe shërbimin pyjor", i ndryshuar.
- Ligji Nr.9587, datë 20.07.2006, "Për mbrojtjen e biodiversitetit".
- Ligji Nr. 68/2014 për disa shtesa dhe ndryshime në Ligjin Nr. 9587, datë 20.07.2006.
- Ligji Nr. 9244, Date 17.06.2004 "Per mbrojtjen e tokes bujqesore".
- Ligji Nr. 111/2012 "Për menaxhimin e integruar të burimeve ujore".
- Ligji Nr. 124/2015 datë 12.11.2015 "Për efikasitetin e energjisë".
- Vendim i KM Nr. 313, dt. 09.05.2012 "Per rregulloren e mbrojtjes se publikut nga shkarkimet ne mjedis".

- **Vendim i KM Nr. 686, date 29.07.2015 "Per zhvillimin e procedures se Vleresimit te Ndikimit ne Mjedis".**
- **Vendim i KM Nr. 247, datë 30.4.2014 "Për përcaktimin e rregullave, të kërkesave e të procedurave për informimin dhe përfshirjen e publikut në vendimarrjen mjedisore".**
- **Vendim i KM Nr. 575, datë 24.6.2015 "Për miratimin e kërkesave për menaxhimin e mbetjeve inerte".**
- **Vendim i KM Nr. 435, date 12.9.2002 "Per miratimin e normave te shkarkimeve ne ajer ne Republiken e Shqiperise".**
- **Vendim i KM Nr. 99, date 18.2.2005 "Për miratimin e katalogut Shqiptar të klasifikimit të mbetjeve".**
- **Vendim i KM Nr. 676, date 20.12.2002 "Per shpalljen zone e mbrojtur te monumenteve te natyres shqiptare".**
- **Vendim i KM Nr.1189, Datë 18.11.2009 "Për rregullat dhe procedurat për hartimin dhe zbatimin e programit kombëtar të Monitorimit të Mjedisit".**
- **Udhezim Nr. 8, dt.27.11.2007 "Per nivelet kufi te zhurmave".**

2. PËRSHKRIMI I MBULESËS BIMORE TË SIPËRFAQES KU PROPOZOHET TË ZBATOHET PROJEKTI.

Aktiviteti ne vleresim zhvillohet ne nje ndertese 1 kateshe (tip kapanon) i cili aktualisht eshte i ndertuar, i perfunduar plotesisht dhe i pajisur e lidhur me infrastrukturen e nevojshme. Objekti ne te cilen zhvillohet aktiviteti ndodhet ne Superstraden "Korçe - Bilisht", Km 22, Bilisht, Bashkia Devoll, Qarku Korçe. Toka ne te cilen eshte ndertuar objekti eshte e llojit truall, por ne pergjithesi tokat e kesaj zone jane toka bujqesore. Bimesia e tokave bujqesore jane pikerisht kulturat bujqesore te cilat kultivohen nga bujqit e zones. Me te aplikuarat jane kulturat e drithrave si miser, grure, tershere, etj, si edhe pemet frutore si mollet, kumbulla, dardhe, etj. Relievi i rajonit te Korçes eshte fushor, kodrinor-malor dhe malor. Aty gjejme nje nderthurje te maleve me fushat, me kodrat, duke krijuar nje thyerje te formave te relievit. Njesite kryesore te relievit jane: Fushegropa e Korçes, malesia e Gore-Oparit me pese komuna: Gore, Opar, Moglice, Vithkuq, Voskopoje, Malet e Moraves, me shtrirje veri-jug rreth 25km, lindje-perendim 3-10km, gjenden midis fushgropes se Korçes ne perendim, lugines se Devollit te Siperme ne lindje dhe gropes se Kolonjes ne jugperendim. Qafa e Kazanit ne jug i ndan nga mali i Gramozit. Perbehen kryesisht nga molasa, magmatike dhe gelqerore. Korça ka klime mesdhetare kalimtare (ose klime mesdhetare kontinentale) me ndryshime te medha ne temperature. Muaji me i nxehte eshte gushti (25°C) ndersa muaji me i ftohte eshte janari (2°C). Mesatarisht gjate vitit bien 710 mm reshje te cilat minimumin e arrijne ne vere ndersa maksimumin ne dimer, duke e bere Korçen nje qytet pergjithesisht te thate krahasuar me pjesen tjeter te Shqiperise se lagesht. Temperaturat ne Korçen qe perthith 2300 ore rrezatimin diellor, pergjithesisht mbeten me te ulta se pjesa tjeter e Shqiperise perendimore, por me te larta se pjesa veri-perendimore per shkak te lartesis se mesatare ne rrafshin e Korçes. Megjithate jane regjistruar raste kur temperatura ka arritur deri ne 40°C ose me teper. Korça ka dimer te ftohte plot rreshje dhe vere mesatare rrallehere me rreshje.

Pamje satelitore e zonës dhe bimësisë së rajonit



Biodiversiteti dhe habitatet

Biodiversiteti

Shqipëria shquhet për një diversitet biologjik e peizazhor të pasur. Në origjinë të këtij diversiteti qëndrojnë pozicioni gjeografik, faktorë gjeologjikë, pedologjikë, hidrologjikë, relievi dhe klima. Diversiteti i lartë i ekosistemeve dhe habitateve (ekosisteme detare, bregdetare, laguna e vende të lagëta, delta lumenjsh, duna ranore, liqene, lumenj, shkurreta medhetare, pyje gjethegjere, halorë dhe të përzierë, livadhe e kullota subalpine dhe alpine, ekosisteme të maleve të lartë), ofron një larmi të pasur llojesh bimore të pasur, kryesisht mesdhetare, e cila pasqyrohet më së miri dhe në rrjetin e zonave të mbrojtura të vendit.

Shqipëria me një sipërfaqe prej 28 748 km², konsiderohet si një prej vendeve me larmi të lartë bimore me rreth 3976 taksa, prej të cilave rreth 110 lloje subendemike dhe rreth 27 taksone endemike, të përfshira në 180 familje, 900 gjini dhe 800 sp. balkanike.

Elementi floristik mesdhetar përbën rreth 24 % të llojeve, prej të cilave 8 % janë eurimesdhetare, 7 % stenomesdhetare, 25 % mesdhatre atlantike, 1,5 % mesdhetare turaniane, 1,3 % mesdhetare orofite, etj. Elementi floristik evropian zë rreth 18 %. Flora e Shqipërisë përmban bimë të terciarit (bimë relike). Në këtë numër afro 350 lloje e varietete janë drurë e shkurre pyjore, 85 % e të cilëve rriten e zhvillohen spontanisht në natyrë, kurse 15 % janë të introduktuar (të sjell nga jashtë), për qëllime ekonomike e dekorative.

Shqipëria konsiderohet rrugë e rëndësishme e migracionit floristik në Ballkan. Rriten 27 lloje endemike bimore sëbashku me subendemizmat numri i tyre arrin në 110 lloje. Midis endemizave shqiptare dallohen paleoendemizmat ku përfshihen llojet me origjinë shumë të vjetër si *Elfenia baldaccii*, *Forsythia europaea*, *Lunaria telekiana*, *Crepis bertisce*, *Petasites doerfleri*, *Sanguisorba albanica*, *Leucjum valentinum subsp. vlorense*, *Aster albanicus subsp. paparistoi*, *Genista hassertiana*, *Ajuga piskoi*, *Genista hassertiana*, *Astragalus autrani Bald*, *Cardus cronicus Boiss&Haldr subsp baldaccii Kozmi.*, *Hypericum haplophylloides Halesy&Bald*, *Viola ducagjini E.Becker&Kosanin*, etj.

Si rezultat i faktorëve të relievit, klimës, tokës e bimësisë, në vendin tonë dallohen 4 zona fitoklimatike: zona e pyjeve dhe shkurreve mesdhetare, zona e dushkut, zona e ahut dhe e haloreve, dhe zona e kullotave alpine.

Në Librin e Kuq përfshihen 405 lloje bimore dhe 575 lloje faunistike sipas statusit të kërcënimit. Tre lloje pyjore kërcënohen se mund të zhduken: gështenja e kalit (*Aesculus hippocastanum*), tisi (*Taxus baccata*) dhe ylli i Alpeve (*Leontopodium alpinum*). Gështenja e kalit dhe Tisi konsiderohen bimë relike të terciarit. Bimësia në sistemin e dunave ranore, në grykëderdhjen e lumenjve, të lagunave e të shkëmbinjëve është e ruajtur në kushtet natyrore, por vihen re dhe shqetësime të saj nga zhvillimi i infrastrukturës, urbanizimit dhe turizmit, të cilët përfaqësojnë kërcënim të përhershëm dhe në rritje.

Pyjet natyrore aluvionale të bregdetit përfaqësojnë pyje tipike higrofile të përhapura kryesisht në grykëderdhjet e lumenjve, mbi toka aluvionale kryesisht bazike, me nivel të lartë të ujrave nëntokësore dhe të përmytura shpesh nga vërshimet apo shirat e rëmbyeshëm. Këta pyje përfaqësohen nga ekosisteme mjaft të larmishme me ndërthurjet me llojet e lianave dhe me elemente bazë ato kozmopolite evropiane higrofile si: verri i zi (*Alnus glutinosa*), frashër i ujit (*Fraxinus angustifolia*), rrënja (*Quercus robur*), plep i bardhë (*Populus alba*), vidhi i vogël (*Ulmus minor*), etj. Në mjediset shkëmbore takohet një shoqërim endemik i *Crithmo-Limonietum anfracti*, prania e fshesës dredhëse (*Limonium anfractum*), *Dittrichia viscosa*, *Carpobrotus edulis*, etj. Pjesa më e madhe e pyjeve janë përqëndruar në zonat verilindore e juglindore të vendit. Në llojet fletore sipërfaqen më të madhe e zënë dushqet me 32 % të sipërfaqes pyjore; ahu 17 %, dhe fletore të tjerë 9 %. Nga haloret sipërfaqen më të madhe e ka lloji pishë e zezë me 11 % të sipërfaqes së pyjeve, madje bredhi dhe pishat mesdhetarë. Në florën e Pyjeve mesdhetare përfshihen: pyjet me pishë të egër dhe dushkajat

përherëblertë e gjysëmpërherëblertë, kryesisht: *Pinus halepensis* Miller, *Pinus pinea* L., *Ulmus minor* Miller., *Quercus robur* L., *Fraxinus angustifolius* Vohl., *Populus alba* L., *Alnus glutinosa* L., *Gearte*, etj, shkurret: *Myrtus communis* L., *Erica lentiscus* L., *Phillyrea angustifolia*, *Juniperus oxycedrus* L. subsp *macrocarpa*, *Smilax aspera* L., *Hedera helix* L., *Clematis flamula* L., *Periploca graeca* L., etj.

Flora e Dushkajave të përherëblerta përfaqësohet nga pyjet me ilqe (*Quercus ilex* L.), *Pistacia lentiscus* L., *Pistacia terebinthus* L., *Rosa sempervirens* L., *Erica arborea* L., *Cistus incanus* L., *Arbutus unedo* L., *Spartium junceum* L., etj. Flora e dushkajave gjysëm të përherëblerta nga llojet bulger (*Quercus trojane* Eëbb.), valanidhi (*Quercus macrolepis* Kotschy), pyjet me bulger, bungebute (*Quercus pubescens* Eëlld.), qarr, mëllezë, shkozë, frashër, rrapishtet (*Plantanus orientalis* L.), dellinjë e kuqe (*Juniperus oxycedrus* L), *Paliurus spinosa* Christi-Miller., *Coronilla emerus* L., *Spartium junceum* L., *Prunus spinosa* L., *Colutea arborescens* L., etj.

Flora e zonës së Dushkajave përfshin pyjet e dushkajave gjethërenëse dhe ato të gështenjave, ku takohen pyjet e bungës (*Quercus petraea* Mattuska-Liebl), pyjet e shparthit (*Quercus frainetto* Ten), pyjet me qarr (*Quercus cerris* L.) dhe pyjet e dushkajave të përziëra, *Fraxinus ornus* L., *Carpinus orientalis* Miller., *Juniperus oxycedrus* L., *Lembotropis nigricans* Greati., *Crataegus ssp.*, etj..

Flora e zonës së Ahut përmban pyjet me pishë të zezë (*Pinus nigra* Arnold), me ah (*Fagus sylvatica* L), me bredh (*Abies alba* Miller), me rrobull (*Pinus leucodermis* Antoine), *Pinus mugo*, *Pinus peuce*, *Acer pseudoplatanus* L., *Sorbus aucuparia* L., *Populus tremula* L., *Quercus pubescens* Eëlld., *Carpinus orientalis* Miller etj.

Flora shkurre e është e pasur dhe takohen: *Carpinus betulus* L., *Juniperus communis*, *Cornus sanguinea*, *Daphne oleoides* Schr., *Daphne laureola* L., *Daphne blagayana* Freyer., *Astragalus creticus* Lam., *Daphne mezereum* L., *Corylus avellana* L., *Corylus colurna* L., *Salix amplexicaulis* Bory., etj. *Vaccinium myrtillus*, *Forsythia europaea* Deg et Bald., *Genista hassertiana* K.Richer., *Minuartia baldaccii* Nattf., *Nartheicum scardicum*, *Siderites raheseri* Bas et Malder., *Saxifraga grisabachii* Degen et Dorfler., *Rubus idaeus* L., etj.

Interesante është flora që rriten në luginat e gropat akullnajore, në rëpirat karbonatike etj, ku takohen bimë endemike e subendemike apo dhe ballkanike si: *Ligusticum albanicum* Jav., *Lilium albanicum* Griseb., *Lunaria telekiana* Jav., *Cistus albanicum* E.F.Earburg., etj.

Fauna përfaqësohet kryesisht nga elementi evropaziatik, por edhe nga elementet holarktik, mesdhetar si dhe endemizmat e subendemizmat ballkanike. Shqipëria përbën gjithashtu një biokoridor të lëvizjeve faunistike nga veriu në jug të Evropës e më tej në Afrikën veriore e Azinë e Vogël dhe e ndërsjellta. Në ujrat e detit Adriatik, të Jonit dhe ato të brendshme gjendet një faunë e pasur parruazoresh dhe rruazoresh, që nga celenteratet e deri te gjitarët e lartë.

Nga parruazorët takohen rreth 46 lloje ekinodermatesh, 115 lloje krustacë dhe 520 lloje molusqesh bivalvoret dhe gasteropode të ujrave detare, të ëmbëla dhe tokësore, nga 720 të pritshëm. Numerohen afro 4000 lloje insektesh, nga 40000 lloje të pritshëm. Grupin më të madh e përbën rendi i Lepidoptera me rreth 1700 lloje, rendi i flatramembranorëve me 850 lloje, të flatrafortëve 600 lloje dhe gjysemflatrafortëve 320 lloje. Fluturat përfshijnë rreth 142 lloje të lidhura me pyllin, të shpërndarë në 20 familje. Rreth 50 prej tyre njihen si dëmtues të pyjeve. Afro 10 prej tyre shpesh japin shpërthime të shumëzimit masiv; ndër to më shumë dëme shkatojnë: procesionaria e pishës (*Thaumetopoea pityocampa*), gjethpërdredhësi i dushkut (*Lymantria dispar*), etj. Flutura "special taxa" janë 104 lloje, një pjesë e të cilave të rrezikuara. Nga Fluturat takohet një lloj subendemik *Pseudochazara cingovskii*. Iktiofauna përfshin 313 lloje e nënlloje, nga 350 lloje të pritshëm. Ujrave të ëmbëla i përkasin 64 lloje, të ujrave detare 249 lloje dhe 4 lloje janë endemike. Amfibët dhe rrëshqanorët përfaqësojnë një herpetofaunë të pasur me 15 lloje amfibësh, nga 16 të pritshëm dhe 36 lloje rrëshqanorësh,

nga 38 të pritshëm. Në pyje jetojnë një numër i konsiderueshëm amfibësh afro 10-12 lloje dhe 8-10 lloje rrëshqanorësh. Nga Amfibet lloji *Rana epeirotica* është lloj subendemik.

Shpendët përbëhen nga 323 lloje, nga 335 lloje të pritshëm. Përfaqësohen në 19 rende dhe 54 familje. Rreth 118 lloje shpendësh janë të përherëshëm ose 46% e ornitofaunës, 72 lloje janë veronjës, 45 lloje janë dimëronjës, 22 lloje janë kalimtarë, 26 lloje janë rastesor dhe 22 lloje citohen nga literatura. Nga shpendët rreth 62 lloje janë të lidhura tërësisht me jetën e pyllit, nga këta 42 lloje janë të përherëshëm, 16 lloje veronjës, 2 lloje dimëronjës dhe 2 lloje kalimtar. Përsa i përket shpendëve, në zonat pyjore të larta gjenden 60 specie që jetojnë në pyll ose janë të lidhura me pyllin. Nga gjithë llojet e shpendëve 43 lloje janë të rrallë e që kërkojnë mbrojtje të veçantë. Në listën e shpendëve të përfshirë në Librin e Kuq është Pelikani kaçurrel, Shqiponja e rosave, Skifterët e ndryshëm, pra shpendët grabitqarë të rendit Falconiformës, të familjes së Ardeideve (Cafkat) etj.

Gjitarët përfaqësohen me 70 lloje, të pritshëm 84 lloje, afro 42 % të mammalofaunës evropiane (200 lloje). Nga gjitarët 64 janë tokësorë dhe 5 detar. Rend i Lakuriqëve të natës (*Chiroptera*) ka 26 lloje. Rendi i bretësve (*Rodentia*) me 23 lloje. Rend i mishngrënësve (*Carnivora*) me 13 lloje. Rendi Insektngrënësit (*Insectivora*) me 11 lloje. Nga 84 lloje të pritshëm të gjitarëve, afro 60 prej tyre janë të lidhur me jetën e pyllit, veçanërisht për 13 lloje gjitarësh, jeta e të cilëve është e lidhur tepër ngushtë me ekosistemin pyjor. I rëndësishëm paraqitet pylli edhe për 24 lloje të tjerë gjitarësh, të cilët konsiderohen banorë të tij, por që takohen edhe në habitate e mjedise të tjerë jashtë pyllit. Pylli është i rëndësishëm dhe për 23 lloje të tjerë gjitarësh të konsideruar si lloje shoqërues. Gjitarët e mëdhenj “special taxa” me rëndësi të veçantë janë ariu (*Ursus arctos*), rriqebulli (*Lynx lynx*), ujku (*Canis lupus*), dhija e egër (*Rupicapra rupicapra*), dhe kaprolli (*Capreolus capreolus*). Lepuri i gropës (*Oryctolagus cuniculus*) jeton vetëm në ishullin e Sazanit. Nga gjitarët 3 lloje janë cilësuar subendemike, *Pitymys thomasi*, *Pitymys felteni* dhe *Talpa stankovici*.

Lagunat bregdetare dhe liqenet e mëdhenj në brendësi të vendit përfaqësojnë zona të rëndësishme, veçanërisht për dimërimin e shpendëve migratorë, mesatarisht rreth 70 lloje shpendësh uji me një numër prej 180,000 individë, që kalojnë dimrin në to. Shqipëria është një pikë e rëndësishme e kryqëzimit të rrugëve migratore të shpendëve, lakuriqëve të natës dhe insekteve.

LARMIA BIOLOGJIKE E VENDIT TONË

Kategoritë taksonomike	Numri i llojeve në Shqipëri	Nr. i llojeve në Evropë
Alga	210	ca.2500
Algae mikroskopike (diatome)	1300	16.000
Kërpuçdh	800	
Likene	400	1200
Myshqe	530	10.000
Ferna	51	145
Bimë me Lule	976	13415
Molusqe	Të panjohura	834
Insekte	40.000	4600 (14.000)
Decapode	115	150 (Adriatik)
Ekinodermate	94	46
Peshq	313 (350)	618 (Medsdheu)
Peshq detare	249	Të panjohura
Peshq të ujrave të ëmbla	64	Të panjohura
Amfibë	15 (16)	62
Reptilë	36 (38)	123

Shpendë	323 (335)	514
Gjitarë	70 (84)	200

Lloje me rëndësi ruajtjeje për Evropën

Lloje të mbrojtura nga Konventa e Bernës (T-PVS (2002)): 22-lloje bimore (17 bimë të larta dhe 4-alga dhe një lloj myshku.

Lloje të mbrojtura nga Direktiva e Habitaveve (92/43/EEC): 16-lloje bimore (14 bimë të larta, dhe 2-lloje myshqesh.

Rreth 80 % e tyre janë jashtë Rrjetit të ZM në vendin tonë.

Vetëm 2-lloje bimore: *Galanthus reginae-olgae* (VU B2ab (iii,v) dhe *Solenanthus albanicus* (EN B1ab(v)+2ab(v)). Janë të mbrojtura ndërkombëtarisht dhe vlerësohen si të rrezikuara nga IUCN. 5-lloje të tjera janë propozuar për t'u përfshirë në kategorinë e Rrezikuar.

Së paku 72 kurrizore dhe 18 lloje invertebrore me rëndësi globale. Për disa prej tyre (*Pelicanus crispus*, *Phalacrocorax pygmeus*, *Salmo letnica* dhe *Acipenser sturio*), janë të rrezikuara sipas IUCN-së.

Lloje bimore me rëndësi ruajtjeje Globale

Lloje bimore me rëndësi ruajtjeje Globale

Scientific name	IUCN	Statusi
1. <i>Aesculus hippocastanum</i> L.	NT	Pranuar
2. <i>Galanthus reginae-olgae</i> Orph. & Pridgeon	VU B2ab(iii,v)	Pranuar
3. <i>Caldesia parnassiifolia</i> (L.) Parl.	LC	Pranuar
4. <i>Carex markgrafii</i> Kük.	VU D2	Propozuar
5. <i>Colchicum macedonicum</i> Košanin	EN C1 C2(a i)	Propozuar
6. <i>Festuca galicicae</i> Horvat ex Markgr.-Dann	EN B1+B2ab(iii)	Propozuar
7. <i>Ophrys bertolonii</i> Moretti	LC	Pranuar
8. <i>Ophrys insectifera</i> L.	LC	Pranuar
9. <i>Marsilea quadrifolia</i> L.	LC	Pranuar
10. <i>Ramonda serbica</i> Pancic	LC	Pranuar
11. <i>Salvinia natans</i> (L.) All.	LC	Pranuar
12. <i>Stipa mayeri</i> Martinovský	EN B2ab(iii)	Propozuar
13. <i>Tulipa albanica</i> Kit Tan & Shuka	CR B2ac(i,iv)	Propozuar
14. <i>Festucopsis serpentini</i> (C.E. Hubb) Melderis	LC	Propozuar
15. <i>Crocus scardicus</i> Košanin	LC	Propozuar
16. <i>Scilla albanica</i> Turrill.	NT	Propozuar
17. <i>Solenanthus albanicus</i> Degen & Baldacci	EN B1ab(v)+2ab(v)	Pranuar

Informacion rreth bimësisë dhe zonave të mbrojtura të rajonit.

Në Shqipëri, zonat e mbrojtura sidomos 10 vjeçarit e fundit, janë kthyer në një objekt të rëndësishëm pune të disa institucioneve të vendit, të cilat kanë synuar në evidentimin, ruajtjen, mirëmenaxhimin e përdorimin në mënyrë të qëndrueshme të tyre.

Aktualisht në Shqipëri zonat e mbrojtura përbëjnë rreth 10 % të territorit. Ndonëse shpallja e tyre është bërë gradualisht ndër vite, duke filluar që në vitin 1940, deri në vitin 2002 ka munguar një ligj, mbi të cilin të mbështetet kategorizimi, ruajtja e menaxhimi i këtyre zonave. Me daljen e këtij ligji në qershor të 2002 duhet thënë se ka filluar një koncept i ri që përshtatet me atë bashkëkohor dhe që në tre vitet e fundit ka gjetur zbatim në rritjen me dyfish të territorit të vendit. Rrjeti i zonave të mbrojtura mbështetet në kategoritë menaxhuese të Qendrës Ndërkombëtare për Ruajtjen e Natyrës (IUCN).

Themelet e zonave të mbrojtura janë hedhur që në vitin 1940 me shpalljen/krijimin e Rezervatit të Parë Shtetëror të Gjuetisë (Kune- Vain-Tale) në Lezhë dhe në Parkun Kombëtar "Mali i Tomorrit" në Berat. Në vitin 1956, në mbështetje të Dekretit "Mbi gjuetinë dhe peshkimin në ujërat malorë" u krijua rezervati i gjuetisë në Rrushkull. Në vitin 1960, zyrtarisht krijohet Parku Kombëtar "Mali i Dajtit" dhe 6 vjet më vonë numri i tyre rritet në 6 (Thethi, Lura, Llogaraja, Dajti dhe Drenova). Parqe Kombëtare u shpallën zona me vlera të rralla e të veçanta natyrore, shkencore, shoqërore e rekreative, ku ruheshin të pa prekur ekosistemet natyrore dhe shërbenin për ruajtjen e florës dhe faunës së egër. Deri në vitin 1970 numri i rezervateve të gjuetisë arriti në 15 zona pyjore e lagunore. Me dekretin e vitit 1977 u bë riklasifikimi i rezervateve të gjuetisë dhe numri i tyre arriti në 25. Në vitin 1981 për herë të parë u vunë në mbrojtje shtetërore pasuritë natyrore të rralla, duke shpallur Monumente Natyre drurët e grumbuj pyjorë me vlerë shkencore, biologjike, historike e didaktike.

Përshkrimi i zonave të mbrojtura pranë vendit ku propozohet të zbatohet projekti përfshirë edhe monumentet natyrore të mbrojtura me ligj.

Në Shqipëri, Zonat e Mbrojtura janë të konsideruara si pjesë/sipërfaqe e tokës dhe/ose ujit, detarë/bregdetarë, të destinuara kryesisht për konservimin e biodiversitetit, burimet natyrore dhe kulturore që shoqërojnë atë/ato dhe që janë të menaxhuara në mënyrë të ligjshme dhe/ose në mënyra të tjera efektive. Rrjeti i zonave të mbrojtura është bazuar në kategoritë e menaxhimit të IUCN dhe sistemi i ndërtuar për këtë qëllim është në përputhje me sistemin ndërkombëtar IUCN. Të gjashtë kategoritë e sistemit janë ekuivalente, të barabarta dhe të rëndësishme dhe ato përfshijnë të gjitha nivelet e ndërhyrjes njerëzore, të pranueshme për kategorinë respektive. Krijimi i Zonave të Mbrojtura ka filluar që në vitin 1940. Në 1981, për herë të parë, asete të rralla natyrore u vendosën në mbrojtjen shtetërore duke shpallur si Monumente të Natyrës pyjet me vlerë shkencore, biologjike, historike dhe didaktike. Zona në vlerësim nuk vlerësohet si zonë me status të veçantë nga MM. Siç shihet edhe në hartën e mëposhtme, zona në vlerësim përmban zonat e mbrojtura si mëposhtë:

Prona në vlerësim, nuk ndodhet në objekt zone të mbrojtur.

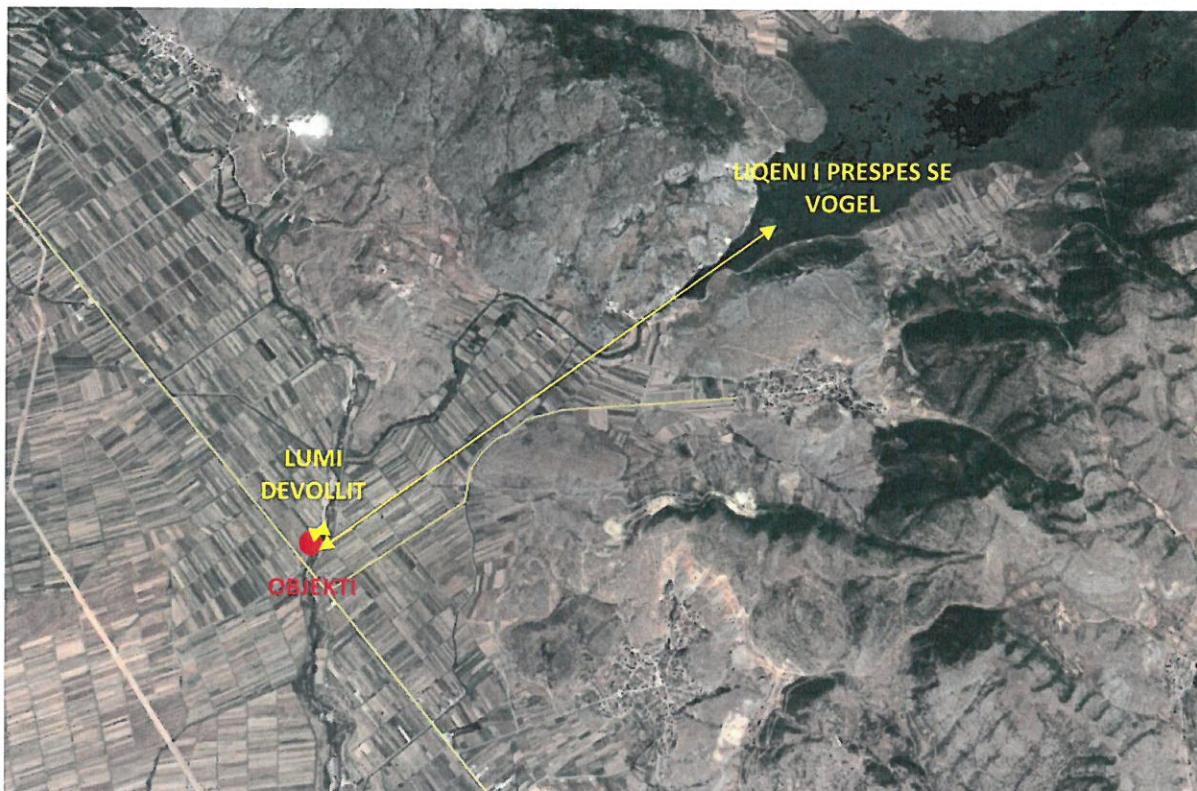
Monumentet Natyrore te Rrethit Korçë.(Sipas VKM 676)

Nr.	Monumenti Natyror	Nr.	Monumenti Natyror
1	Guri i Prere	15	Pisha e Shendellise
2	Guri i Capit	16	Rrepet e qytetit (Shenmeria)
3	Piramidat e Tokes se Zhombrit	17	Shparthi i Osojes-Bakullit
4	Bokerimat e Moglices	18	Pisha e Voskopoje
5	Ishulli i Malligradit	19	Pisha e Makrezes
6	Vareze fosilesh te kretes se poshteme (Lavdar)	20	Bredhi i burimit te Çardakut (Gurit i Capit)
7	Mosperputhje kendore e Polenes se Vjeter	21	Ahishtja e Protopapes Opar
8	Burim uji dhe gazi te djegshem ne thyerjen tektonike te Polenes	22	Bliri i Shen Pjetrit (Vithkuq)
9	Liqenet e Lenies	23	Plepi i Gjyrasit
10	Lisat e Shenthanasit	24	Pylli i perzjere i Maliqit
11	Rrobulli i Kuq	25	Ahishtet e Bofnjes
12	Zgavra e Zaverit (Prespe)	26	Venjat e Kallamasit
13	Dushqet e Manastirit (Djellas Prespe)	27	Rrobulli i Lenies
14	Venjat e Dishnices		

3. INFORMACION PËR PRANINË E BURIMEVE UJORE NË SIPËRFAQEN E KËRKUAR NGA PROJEKTI DHE NË AFËRSI TË SAJ.

Ne zonen e zbatimit te ketij projekti ka burime ujore te identifikuara. Keto burime ujore nuk ndodhen ne objektin ne vleresim por ne nje distance te caktuar sipas pershkrimit te meposhtem. Konkretisht burimi ujqor me i afert eshte Lumi Devollit, qe kalon prane me objektin, rreth 50m ne vije ajrore ne lindje te tij dhe Liqeni i Prespes se Vogel rreth 3.8km ne vije ajrore ne verilindje te objektit.

Pamje satelitore e pozicionimit te burimeve ujore ne rajon



Cilësia e lumenjve

(Bazuar në studimin Kombëtar vjetor të Agjencisë Kombëtare të Mjedisit)

Monitorimi i cilësisë së ujit është i rëndësishëm për mbrojtjen e mjedisit, menaxhimin e ujërave, identifikimin e shkaktarëve të ndotjes deri në dhënien e rekomandimeve përkatëse sipas problematikave të identifikuara. Ky program monitorimi me një frekuencë 4 herë/vit siguron një bazë të dhënash, të cilat përdoren në hartimin e Raportit të Gjëndjes së Mjedisit, në hartimin e informacioneve në nivel lokal, kombëtar e ndërkombëtar, si dhe raportimet në Agjencinë Europiane të Mjedisit.

Gjëndja e treguesve mjedisor, ndikimi në mjedis dhe tendenca

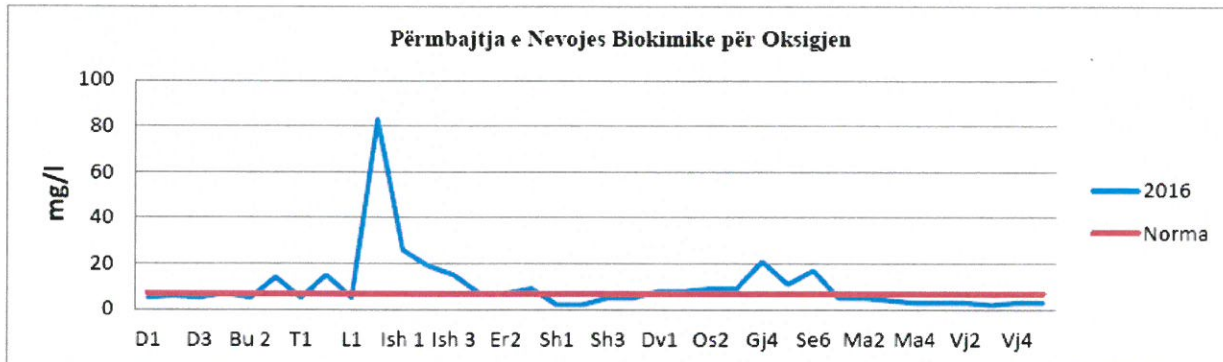
Rrjeti i monitorimit është i shtrirë në lumenj, liqene dhe zona bregdetare. Monitorimi është realizuar nga Agjencia Kombëtare e Mjedisit për periudhën kohore shkurt-dhjetor 2016, me frekuencë 4 herë në vit për ujërat e lumenjve, liqeneve dhe zonave bregdetare për përcaktimin e nutrientëve dhe 2 - 3 herë në vit për përcaktimin e klorofilës a në liqene.

Klasifikimi i cilësisë së lumenjve dhe liqeneve përcaktohet në bazë të parametrave fiziko-kimikë duke i krahasuar me normat e lejuara të përcaktuara në Direktivën Kuadër të Ujit të

BE-së. Për klasifikimin e zonave bregdetare i referohemi VKM 177 datë. 31.03.2005 - Normat e lejuara të shkarkimeve urbane nga impiantet e trajtimit.

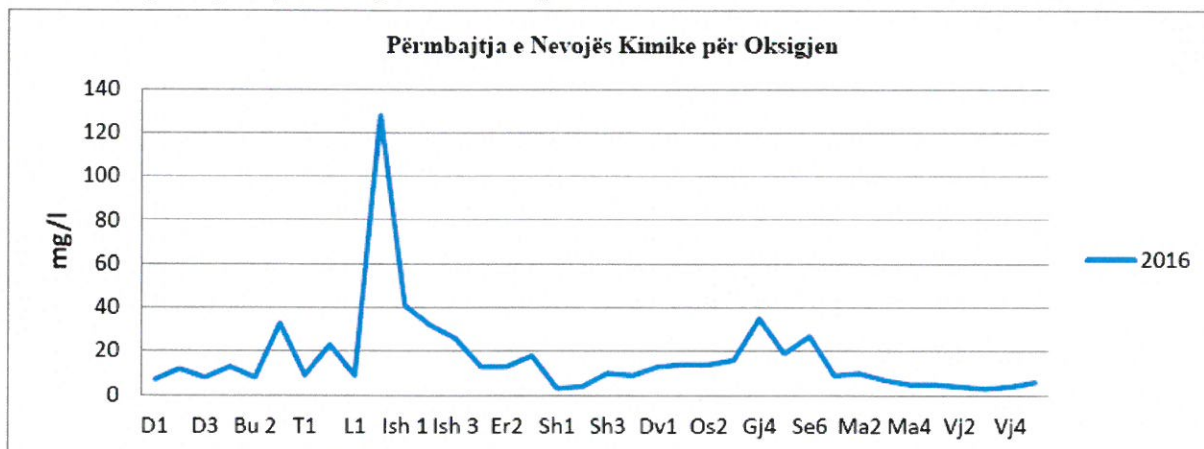
Parametrat e analizuar në laborator

◆ Nevoja Biokimike për oksigjen mg/l



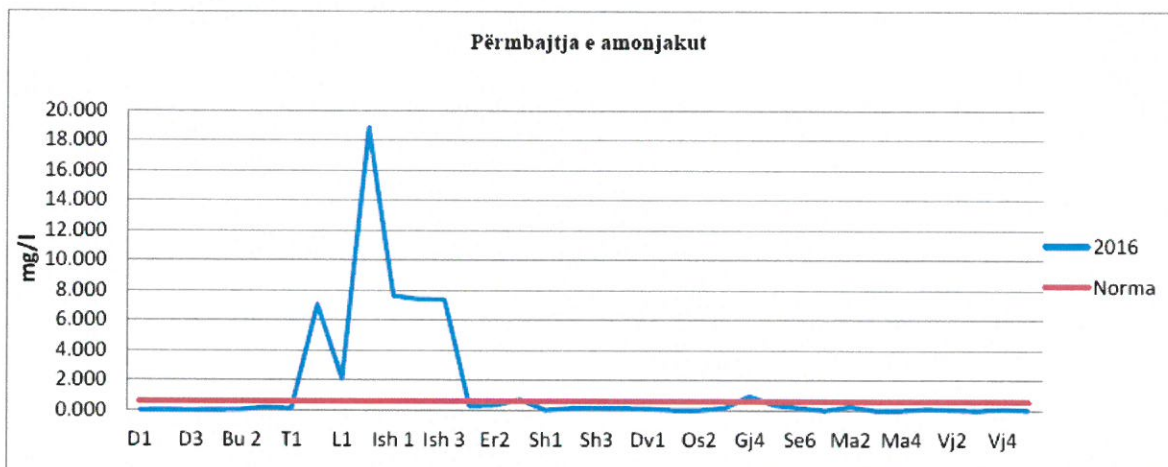
◆ Nevoja kimike për oksigjen

Nevoja kimike për oksigjen është tregues i ndotjes kimike dhe organike, ku të dhënat e monitorimit janë paraqitur në grafikun si vijon

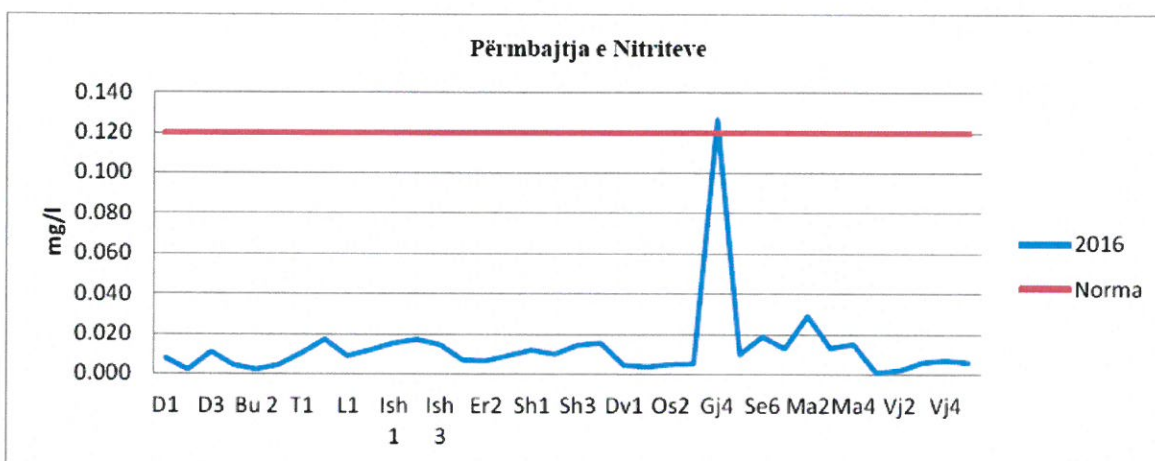


◆ Përmbajtja e amoniakut

Përcaktimi i përmbajtjes së amoniakut në kampione uji i përcaktuar me metodën spektrometrike është parametër kryesor i klasifikimit në klasa të cilësisë së ujërave sipas DKU. Referuar të dhënave të marra nga 4 ekspeditat e kryera paraqitja grafike shpreh qartë stacionet, të cilat rezultojnë të jenë mbi normën e lejuar.

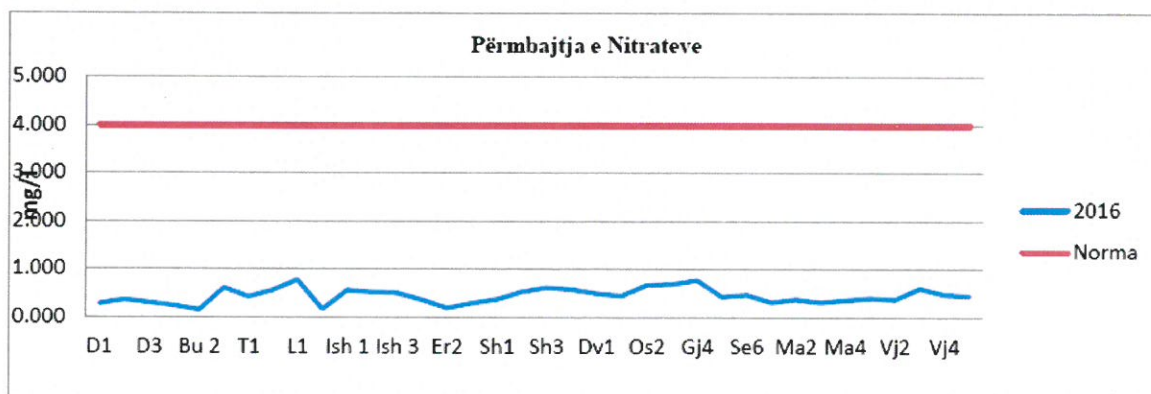


◆ Përmbajtja e nitriteve



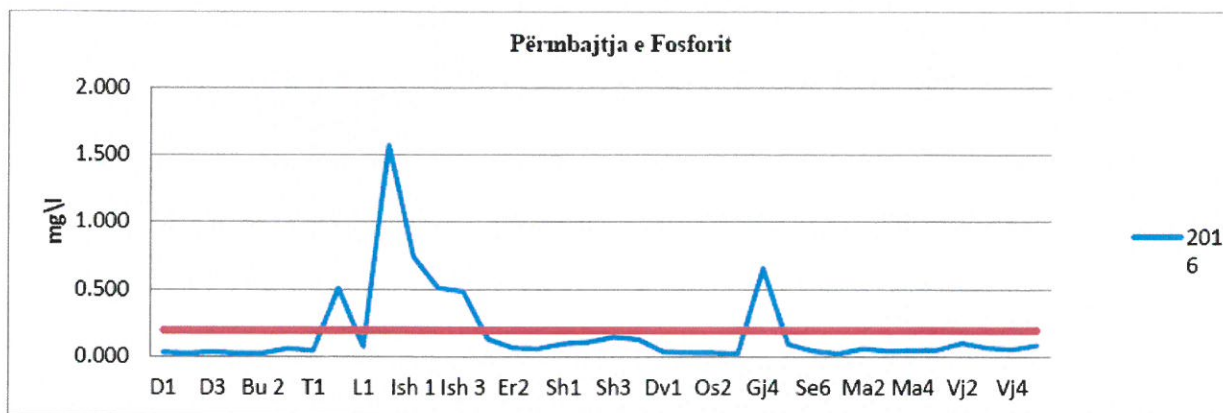
◆ Përmbajtja e nitrateve

Përmbajtja e nitrateve në të gjitha stacionet e monitoruara rezulton në vlera më të ulëta se norma e lejuar (<0.8 mg/l).



◆ Përmbajtja e fosforit

Referuar vlerave mesatare, siç janë paraqitur edhe në grafikun e mëposhtëm, Baseni i Drinit paraqet ujëra me gjendje të lartë – Klasa I, ku vetëm stacioni Drin Lezhë klasifikohet në Klasën II me vlerë 0.062 mg/l.



Përmbajtja e fosforit total

Në tabelën si vijon paraqitet klasifikimi i cilësisë së baseneve për vitin 2016.

Klasifikimi i cilësisë së lumenjve dhe klasifikimi i baseneve

Në tabelën si vijon paraqitet klasifikimi i cilësisë së baseneve për vitin 2016.

Cilësia	Baseni Drini - Bunë	Baseni Ishëm - Erzen	Baseni i Shkumbinit	Baseni i Semanit	Baseni i Vjoses	Baseni i Matit
Klasa I – Gjendje e larte						
Klasa II – Gjendje e mire					II	
Klasa III – Gjendje e moderuar			III			III
Klasa IV – Gjendje e varfer	IV					
Klasa V – Gjendje e keqe		V		V		

Baseni Ishëm – Erzen janë basenet më të ndotura, të cilat klasifikohen në Klasën V – Gjendje e keqe.

Baseni i Shkumbinit është një basen me cilësi – gjendje e moderuar ku impakt të madh ndotjeje kanë stacionet e Paprit dhe Rrogozhinës, të cilat e klasifikojnë këtë basen në klasën III.

Baseni i Matit vlerësohet në gjendje të moderuar – Klasa II.

Trendi i cilësisë së baseneve 2014 - 2016

Nr.	Baseni	Klasifikimi 2014	Klasifikimi 2015	Klasifikimi 2016	Komente
1.	Baseni Drini – Bunë	III Gjendje e moderuar	III Gjendje e moderuar	IV Gjendje e varfër	Ndotja vjen si rrjedhojë e shkarkimeve të qytetit të Lezhës. Përmirësimi i cilësisë së ujërave të këtyre lumenjve lidhet me mënjanimin e shkarkimeve urbane dhe industriale në këto ujëra.
	Baseni Drini Lezhë	IV Gjendje e varfër	IV Gjendje e varfër	IV Gjendje e varfër	
2.	Baseni Ishëm – Erzen	V Gjendje shumë e keqe	V Gjendje shumë e keqe	V Gjendje shumë e keqe	Situata paraqitet problematike ndër vite ku dëshmi e qartë janë shkarkimet e lëngëta urbane të patrajtuara si dhe shkarkimet industriale të subjekteve të zonës së autostradës.
3.	Baseni i Shkumbinit	III Gjendje e modëruar	IV Gjendje e keqe	III Gjendje e moderuar	Kemi një përmirësim të cilësisë së ujërave të këtij baseni për vitin 2016 krahasuar kjo me vitin 2015.
4.	Baseni i Semanit	V Gjendje shumë e keqe	V Gjendje shumë e keqe	V Gjendje shumë e keqe	Lumi i Gjanicës ndikon dukshëm në cilësinë e këtij baseni ku klasifikohet në lumenjtë më tëndotur, si pasojë e ndikimit dhe presionit të shkarkimeve urbane dhe industriale ku edhe për vitin 2016 gjëndja vazhdon të jetë njësoj.
5.	Baseni i Matit	II Gjendje e mirë	III Gjendje e moderuar	III Gjendje e moderuar	Cilësia e këtij baseni vazhdon të jetë në gjendje të moderuar si pasojë e ndikimit të shkarkimeve urbane.
6.	Baseni i Vjosës	II Gjendje e mirë	II Gjendje e mirë	II Gjendje e mirë	Cilësia e këtij baseni paraqet ujëra në gjendje të mirë.

Cilësia e ujërave nëntokësore

Monitorimi i ujërave nëntokësore është realizuar nga SHGJSH në basenet e Drinit, Matit, Erzen - Ishmit, Shkumbinit, Semanit, Vjosës e Zonës Jonike në periudhën kohore shkurt dhjetor 2016.

Monitorimi synon ruajtjen e treguesve sasiorë e cilësorë të ujit, të rezervave të shfrytëzimit, mbrojtjen e vendburimeve ekzistuese të ujit, si dhe vlerësimin e shkaqeve të ndotjes së ujërave nëntokësore. Në përfundim të monitorimit jepen rekomandimet për gjendjen aktuale të cilësisë së ujërave, trendet e përmirësimit ose përkeqësimit të cilësisë si masat për mbrojtjen e tyre si zbatimin e zonave të rreptësisë dhe të mbrojtjes sanitare, shkallën e shfrytëzimit etj. Monitorimi i ndotjes së ujërave nëntokësore ka siguruar vijueshmërinë nga viti 2000 - 2016 në akuiferët porozë të Kuaternarit në 7 basenet ujëmbajtëse. Vlerësimi dhe zbatimi i monitorimit të UN është vlerësim dhe mbrojtje për pasurinë më të madhe kombëtare – UJIN, duke e bërë monitorimin një disiplinë të re dhe shkencore që garanton:

- Ruajtjen e rezervave të shfrytëzimit të UN
- Mbrojtjen e vendburimeve ekzistuese të ujit
- Vlerëson shkaqet e ndotjes së UN

Jep rekomandime për zbatimin e zonave të rreptësisë dhe mbrojtjes sanitare e në bashkëpunim me organet kompetente të marrë masa ndëshkuese për këto probleme.

Monitorimi i UN gjatë vitit 2016 është kryer nga Sherbimi Gjeologjik Shqiptare financiar nga Agjencia Kombëtare e Mjedisit, në 7 basenet ujëmbajtëse për akuiferet porozë të kuaternarit : Shkodër, Lezhë, Fushë - Kuqe, Tiranë, Fushë - Krujë, Elbasan, Lushnjë, Berat, Korçë, Gjirokastrë, Kafaraj, Novoselë, Vurg - Mursi e Orikum. Gjithashtu u monitoruan 11 burime kryesore të akuiferit karbonatik në basenin e Drinit - burimi Syri i Sheganit, burimi Gurra e Kolesjanit, burimi Tushemisht, burimi i Linit, në basenin e Matit - burimi i Bargjanës,

në basenin e Semanit - burimi i Mançurishtit, burimi i Urës Vajgurore, burimi i Bogovës, në basenin e Zonës Jonike - burimi Syri i Kaltër, burimi Uji i Ftohtë Tepelenë dhe burimi Uji i Ftohtë, Vlorë. Ky monitorim është kryer sipas Kontratë Porosisë së lidhur ndërmjet Agjensisë

Kombëtare të Mjedisit dhe Shërbimit Gjeologjik Shqiptar për vitin 2016. Për monitorimin e kryer jepen rezultatet në tabela për vitin 2016 dhe në tabelat 5 vjeçare për çdo basen dhe janë paraqitur në mënyrë grafike këto tregues krahasuar me normat e vendit tonë dhe të BE. Jepen ndryshimet stinore, tejkalimet e treguesve mbi normë dhe rekomandimet në përputhje me VKM.

Burimi i informacionit: Raporti i gjendjes së mjedisit për vitin 2016, Ministria e Mjedisit, Agjencia Kombëtare e Mjedisit (Faqja Zyrtare).

4. IDENTIFIKIMI I NDIKIMEVE TË MUNDSHME NEGATIVE NË MJEDIS.

Pershkrim i shkurter i aktivitetit

Aktiviteti “Rikuperimi i mbetjeve plastike, prodhimi i produkteve plastike, stampimi/lyerja e produkteve plastike” zhvillohet ne nje ndertese 1 kateshe (tip kapanoni) me siperfaqe ndertimi 2053m², e ndodhur ne Superstraden “Korçe - Bilisht”, Km 22, Bilisht, Bashkia Devoll, Qarku Korçe. Prona dhe objekti ne te cilen zhvillohet aktiviteti jane ne pronesi te subjektit “ETNA POLIMER” Shpk.

Ne linjen e perpunimit dhe riciklimit te mbetjeve plastike kryhen keto procese pune:

- Pranimi dhe peshimi i mbetjeve plastike
- Seleksionimi i tyre
- Larja e mbetjeve plastike ne linjen e larjes
- Tharja dhe copetimi i plastikes
- Prodhim granulati te ricikluar per nevojat e kompanise dhe per tregtimin e tij brenda vendit ose per eksport.

Ne linjen e prodhimit dhe stampimit te produkteve prej plastike kryhen keto procese pune:

- Prodhim dhe stampim i qeseve plastike te te gjitha permasave sipas kerkeses se klienteve duke reklamuar mbi to aktivitetin dhe adresat e tyre si me poshte:
 - Amballazhe plastike per produkte ushqimore te ndryshme te tilla si: sheqer, oriz, buke, produkte mishi, ambalazh kafeje, etiketa plastike, ambalazhe cokollatash dhe embelsirash te ndryshme etj.
 - Flete polietileni te vendosura ne rulona per amballazhimin e shisheve ne koli. Ofrohen transparente, me ngjyra, te stampuara ose sipas kerkesave te klienteve.
 - Thase dhe qese polietileni transparente e te stampuara qe perdoren ne industrine e prodhimit te bojrave, ne industrine e materialeve te ndertimit (per kollet, gelqeret, pluhur mermeri etj) si dhe per kubiket e fidaneve.
 - Qese mbeturinash per perdorim familjar.
 - Thase per mbeturina inerte, urbane etj.

Fabrika eshte e ndare ne dy linja:

1. Linja e riciklimit te mbetjeve plastike
2. Linja e prodhimit dhe stampimit te materialeve plastike

Kapaciteti i perpunimit:

- Riciklim mbetje plastike rreth 800 ton/muaj
- Prodhim dhe stampim materiale plastike rreth 1000 ton/muaj.

Lloji i ndikimeve të identifikuara (direkte dhe jo direkte)

Vleresimi i ndikimeve ne mjedis kryhet duke u bazuar mbi parimet e mbrojtjes se mjedisit te cilat jane:

- Parimi i zhvillimit të qëndrueshëm
- Parimi i parandalimit dhe marrja e masave paraprake
- Parimi i ruajtjes së burimeve natyrore
- Parimi i zëvendësimit dhe/ose kompensimit
- Parimi i qasjes së integruar
- Parimi i përgjegjësisë së ndërsjellë dhe bashkëpunimit
- Parimi "Ndotësi paguan"
- Parimi i së drejtës për informim dhe i pjesëmarrjes së publikut
- Parimi i nxitjes së veprimtarive për mbrojtjen e mjedisit

Ky vleresim kryhet ne baze te ligjit Nr. 10440, date 07.07.2011 "Per vleresimin e Ndikimit ne Mjedis" dhe ne perputhje me kerkesat e VKM Nr. 686, date 29.07.2015 "Per zhvillimin e procedures se Vleresimit te Ndikimit ne Mjedis" dhe ka si synim idnetifikimin, vleresimin dhe parandalimin e ndotjes se mjedisit, me qellim mbrojtjen e mjedisit. Me mbrojtje te mjedisit do te kuptojme mbrojtjen e mjedisit nga ndotja e dëmtimi. Kjo përbën përparësi kombëtare dhe është e detyrueshme për çdo banor të Republikës së Shqipërisë, për të gjitha organet shtetërore, si dhe për personat fizikë dhe juridikë, vendas e të huaj, që ushtrojnë veprimtarinë e tyre në territorin e Republikës së Shqipërisë.

Objektivat e mbrojtjes së mjedisit janë:

- a) Parandalimi, kontrolli dhe ulja e ndotjes së ujit, ajrit, tokës dhe ndotjeve të tjera;
- b) Ruajtja, mbrojtja dhe përmirësimi i natyrës dhe i biodiversitetit;
- c) Ruajtja, mbrojtja dhe përmirësimi i qëndrueshmërisë mjedisore me pjesëmarrje publike;
- d) Përdorimi i matur dhe racional i natyrës dhe i burimeve të saj;
- e) Ruajtja dhe rehabilitimi i vlerave kulturore dhe estetike të peizazhit natyror;
- f) Mbrojtja dhe përmirësimi i kushteve të mjedisit;
- g) Mbrojtja dhe përmirësimi i cilësisë së jetës dhe shëndetit të njeriut;

Ndikime te rendesishme gjate funksionimit te aktivitetit.

Shkarkime ne uje

Ujerrat qe dalin nga aktiviteti jane ujera te cilat lindin si rrjedhoje e aktivitetit te larjes se mbetjeve te plastikes. Keto ujera te perdorura nuk shkarkohen ne mjedis. Per menaxhimin e integruar te tyre, jane ndertuar 5 vaska te medha dekantuese. Llumrat e krijuara gjate procesit te larjes me uje te mbetjeve plastike grumbullohen ne vaskat e dekantimit. Keto vaska pastrohen periodikisht dhe llumi depozitohet ne vendin e caktuar nga pushteti vendor. Ujerrat e ndotura dhe me perberje material te ngurte nga procesi i larjes se mbetjeve plastike, grumbullohen ne nje seri pusetash dekantuese, te pajisura me rrjeta per mbajtjen e materialit plastik qe shoqeron ujin teknologjik, duke realizuar keshtu kapjen e materialit plastik suspens qe gjendet ne ujin teknologjik. Te dy vaskat qe perdoren ne procesin e punes jane te lidhura me njera tjetren me nje tubacion kryesor, ne te cilin shkarkohen ujerrat e larjes gjate procesit teknologjik.

Tek vaska e fundit e procesit te pastrimit te ujit teknologjik eshte vendosur nje filter mekanik (rrjete teli) per te mos lejuar dhe mbajtur materialin plastik te grimcuar (polietilen). Nga kjo vaske (e fundit), ne te cilen ku del uji i paster i filtruar, uji merret me pompe dhe rifutet ne procesin teknologjik (ne mullirin gires ose copetues). Uji teknologjik filtrohet dhe me pas shkarkohet i trajtuar ne parametrat detyruese nga legjislacioni ne fuqi ne Lumin Devoll, nepermjet nje tubacion betoni. Pastrimi i vaskave dekantuese nga mbetjet e ngurta qe

sedimentojne realizohet nga vete shoqeria. Materiali i grumbulluar depozitohet ne nje kontenier te vendosur ne nje vend te posacem ne territorin e fabrikes, te cilat me pas shoqeria i dergon ne vendin e depozitimit te tyre te vendosur nga njesia administrative e zones. Ujerat qe prodhohen nga ky aktivitet jane shkarkimet me te rendesishme te tij.

Emetimet ne ajer

Emetimet ne ajer nga ky instalim mund te vijne vetem nga proceset e lyerjes me boje, por vetem ne ambientin e punes, pasi sistemi i lyerjes eshte i mbyllur me cikël riqarkullues te bojes dhe proces 100% i automatizuar. Vete roboti i lyerjes kryen nje riqarkullim te pluhurit te bojes, duke e filtruar ate dhe duke e rifitur ne procesin e prodhimit.

Pluhurit te bojes se thithur, i kryhet nje filtrim para riperdorimit, me qellim mos humbjen e cilesise se lyerjes. Bojen e mbetur ne fund te filtrit si te nje cilesie jo shume te mire, administratoret e riperdorin per lyerje te produkteve dytesore, pra per nje cilesi te dores te dyte. Ne parim, nuk ka mbetje te bojes, riperdoret dhe riciklohet ne sistemin e lyerjes.

Zhurmat dhe vibrimet

Zhurmat qe prodhohen ne kete aktivitet vijne kryesisht nga makinerite qe perdoren per proceset e punes. Proçesi i prodhimit shoqerohet me çlirim zhurme, por keto zhurma mbeten brenda ambientit te punes, nuk vleresohet ne nivele te tilla sa qe te jene e shqetesuese per zonen, madje, ne ambientet e jashtme te kapanonit, keto zhurma jane te pa ndjeshme. Punonjesit e ekspozuar ndaj burimeve te zhurmes, duhet qe te perdorin vazhdimisht kufje mbrojtese por edhe te mos punojne me orare te zgjatura, rekomandohet deri ne gjashte ore ne nje dite pune. Vibrime nga ky aktivitet nuk vleresohet te kete. Nuk ka mullinj, nuk ka rula te medhenj rrotullues, nuk ka punime me çekiçe pneumatike, etj.

Ndikimi ne toke

Proceset e punes nuk ndikojne ne toke per shkak te ambjenteve te pershtatshme e bashkekohore, te shtruara me beton dhe per shkak se nuk shkarkohen ujera te perdorura ne mjedisin e zones. Nisur nga fakti se nuk ka shkarkime ne toke, shkarkime te ujerave te perdorura, mbetje te ngurta per tu hedhur, as shkarkime ne ajer te cilat te depozitohen ne tokat perreth, arrijme ne konkluzionin se aktiviteti nuk ndikon ne toke. Objekti eshte i ndertuar tashme.

Ndikimi ne Biodiversitet

Kjo zonë nuk bënë pjesë në zonat e mbrojtura me ligj, ky ndertim, nuk ka prek hapësirat e gjelberta te zones perreth.

Ndikimi ne Mjedisin Social

Ndikimi i ketij aktiviteti ne mjedisin social, eshte pozitiv persa i perkete punesimit, sherbimit prodhimit dhe shitjes se ketyre produkteve plastike. Kushtet teknike, kushtet e punes, kushtet mjedisore qe ka zbatuar ky investim, sherbejne edhe si nje shembull per sipermarret private e publike vendase duke zbatuar standarte Europiane dhe duke punuar duke menduar per nje mjedis me te paster dhe cilesi jete me te mire.

Mbetjet e prodhuara

Nuk krijohen mbetje nga procesi teknologjik. Vete natyra e aktivitetit eshte grumbullimi, perpunimi dhe riciklimi i mbetjeve plastike. Ky aktivitet parashikon perdorimin e materialeve te para mbetje plastike per riciklim. Kjo natyre e impiantit do te thote se procesi i perpunimit dhe riciklimi i mbetjeve plastike nuk krijon lende te ndermjetme dhe as mbetje te ngurta nga

procesi teknologjik. Mbetjet e ngurta të krijuara janë të natyrës leter, karton dhe plastike të dala nga materialet e ambalazhimit, të cilat presohen dhe ju shiten ricikluesve sipas rrymave. Klasifikimi i këtyre mbetjeve sipas Katalogut Shqiptar të Klasifikimit të Mbetjeve është si më poshtë:

20 01 01	Letër dhe karton
20 01 02	Qelq
20 01 39	Plastikët
20 01 40	Metalet

5. PËRSHKRIM I SHKARKIMEVE TË MUNDSHME NË MJEDIS.

Informacion për shkarkimet në mjedis.

Shkarkime në ujë

Ujerrat që dalin nga aktiviteti janë ujera të cilat lindin si rrjedhojë e aktivitetit të larjes së mbetjeve të plastikes. Këto ujera të përdorura nuk shkarkohen në mjedis. Për menaxhimin e integruar të tyre, janë ndërtuar 5 vaska të mëdha dekantuese. Llumrat e krijuara gjatë procesit të larjes me ujë të mbetjeve plastike grumbullohen në vaskat e dekantimit. Këto vaska pastrohen periodikisht dhe llumi depozitohet në vendin e caktuar nga pushteti vendor. Ujerrat e ndotura dhe me përberje material të ngurte nga procesi i larjes së mbetjeve plastike, grumbullohen në një seri pusetash dekantuese, të pajisura me rrjeta për mbajtjen e materialit plastik që shoqëron ujin teknologjik, duke realizuar kështu kapjen e materialit plastik suspens që gjendet në ujin teknologjik. Të dy vaskat që përdoren në procesin e punës janë të lidhura me njëra tjetren me një tubacion kryesor, në të cilin shkarkohen ujerrat e larjes gjatë procesit teknologjik.

Tek vaska e fundit e procesit të pastrimit të ujit teknologjik është vendosur një filter mekanik (rrjete teli) për të mos lejuar dhe mbajtur materialin plastik të grimtuar (polietilen). Nga kjo vaske (e fundit), në të cilën ku del uji i pastër i filtruar, uji merret me pompe dhe rifutet në procesin teknologjik (në mullirin grires ose copetues). Uji teknologjik filtrohet dhe me pas shkarkohet i trajtuar në parametrat detyruese nga legjislacioni në fuqi në Lumin Devoll, nëpërmjet një tubacion betoni. Pastrimi i vaskave dekantuese nga mbetjet e ngurta që sedimentojnë realizohet nga vete shoqëria. Materiali i grumbulluar depozitohet në një kontenier të vendosur në një vend të posaçëm në territorin e fabrikës, të cilat me pas shoqëria i dërgon në vendin e depozitimit të tyre të vendosur nga njësia administrative e zonës. Ujerrat që prodhohen nga ky aktivitet janë shkarkimet me të rëndësishme të tij.

Emetimet në ajër

Emetimet në ajër nga ky instalim mund të vijnë vetëm nga proceset e lysterjes me bojë, por vetëm në ambientin e punës, pasi sistemi i lysterjes është i mbyllur me cikël riqarkullues të bojës dhe proces 100% i automatizuar. Vete roboti i lysterjes kryen një riqarkullim të pluhurit të bojës, duke e filtruar atë dhe duke e rifutur në procesin e prodhimit.

Pluhurit të bojës së thithur, i kryhet një filtrim para ripërdorimit, me qëllim mos humbjen e cilesive të lysterjes. Bojen e mbetur në fund të filtrit si të një cilesie jo shumë të mirë, administratoret e ripërdorin për lysterje të produkteve dytesore, pra për një cilesi të dorës të dyte. Në parim, nuk ka mbetje të bojës, ripërdoret dhe riciklohet në sistemin e lysterjes.

Zhurmat dhe vibrimet

Zhurmat që prodhohen në këte aktivitet vijnë kryesisht nga makineritë që përdoren për proceset e punës. Procesi i prodhimit shoqërohet me çlirim zhurme, por këto zhurma mbeten brenda ambientit të punës, nuk vlerësohet në nivele të tilla sa që të jenë e shqetësuese për zonën, madje, në ambientet e jashtme të kantonit, këto zhurma janë të pa ndjeshme. Punonjësit e ekspozuar ndaj burimeve të zhurmës, duhet që të përdorin vazhdimisht kufje

mbrojtese por edhe te mos punojne me orare te zgjatura, rekomandohet deri ne gjashte ore ne nje dite pune. Vibrime nga ky aktivitet nuk vleresohet te kete. Nuk ka mullinj, nuk ka rula te medhenj rrotullues, nuk ka punime me çekiçe pneumatike, etj.

Mbetjet e prodhuara

Nuk krijohen mbetje nga procesi teknologjik. Vete natyra e aktivitetit eshte grumbullimi, perpunimi dhe riciklimi i mbetjeve plastike. Ky aktivitet parashikon perdorimin e materialeve te para mbetje plastike per riciklim. Kjo natyre e impiantit do te thote se procesi i perpunimit dhe riciklimi i mbetjeve plastike nuk krijon lende te ndermjetme dhe as mbetje te ngurta nga procesi teknologjik. Mbetjet e ngurta te krijuara jane te natyres leter, karton dhe plastike te dala nga materialet e ambalazhimit, te cilat presohen dhe ju shiten ricikluesve sipas rrymave. Klasifikimi i ketyre mbetjeve sipas Katalogut Shqiptar te Klasifikimit te Mbetjeve eshte si me poshte:

20 01 01	Letër dhe karton
20 01 02	Qelq
20 01 39	Plastikët
20 01 40	Metalet

6. INFORMACIONI PËR KOHËZGJATJEN E MUNDSHME TË NDIKIMEVE NEGATIVE.

Ndikimi i aktivitetit ne kushte normale funksionimi zgjat per aq kohe sa zgjat edhe aktiviteti prodhues, pra rreth 8 ore ne dite. Ndikimi ne mjedis zgjat per aq ore sa funksionon aktiviteti ne dite dhe aq dite sa ai funksionon ne vit. Proçeset e prodhimit nuk ndikojne ne mjedisin e zones. Uji i vaskave te larjes se mbetjeve plastike, si rregull, ne baze te kapacitetit, nderrohet nje here ne vit ose nje here ne dy vjet, kjo ne varesi te volumit te punes. Ujerat qe dalin nga procesi teknologjik kalojne ne 5 vaska dekantuese. Llumrat e krijuara gjate procesit te larjes se mbetjeve plastike grumbullohen ne vaskat e dekantimit. Keto vaska pastrohen periodikisht dhe llumi depozitohet ne vendin e caktuar nga pushteti vendor. Perpara se uji teknologjik te shkarkohet ne Lumin Devoll, filtrohet nepermjet nje filtri mekanik (rrjete teli) per te mos lejuar dhe mbajtur materialin plastik te grimcuar (polietilen). Nuk ka shkarkime ne mjedis te ujerave te perdorura pa u trajtuar.

7. SHTRIRJA HAPËSINORE E NDIKIMIT NEGATIV NË MJEDISIN E ZONËS.

Ndikimi ne mjedisin e zones ne kushte normale te punes, perhapet vetem ne mjediset e kapanonit. Ujerat e vaskave te larjes se mbetjeve plastike, ne baze te kapacitetit, nderrohen nje here ne vit ose nje here ne dy vjet, kjo ne varesi te volumit te punes. Ujerat qe dalin nga procesi teknologjik kalojne ne 5 vaska dekantuese. Llumrat e krijuara gjate procesit te larjes se mbetjeve plastike grumbullohen ne vaskat e dekantimit. Keto vaska pastrohen periodikisht dhe llumi depozitohet ne vendin e caktuar nga pushteti vendor. Perpara se uji teknologjik te shkarkohet ne Lumin Devoll, filtrohet nepermjet nje filtri mekanik (rrjete teli) per te mos lejuar dhe mbajtur materialin plastik te grimcuar (polietilen). Nuk ka shkarkime ne mjedis te ujerave te perdorura pa u trajtuar. Ndikimi nga zhurmat, nga mbetjet e ngurta do te jete present vetem ne mjediset e punes.

8. REHABILITIMI I MJEDISIT TË NDIKUAR DHE MUNDËSIA E KTHIMIT TË TIJ NË GJENDJEN E MËPARSHME.

Subjekti investitor, duhet të kujdeset për një mjedis të pastër, të rregullt, të gjelberuar, të sigurtë dhe të pajisur me sinjalistikën dhe posterat sensibilizuesë për kushtet teknike të punës dhe për mbrojtjen e mbajtjen të mjedisit. Në rast të mbylljes së aktivitetit, mund të merret në konsideratë mundësia e zhvillimit të aktiviteteve tregtare e industriale, por nuk mund të shërbejë me si mjedis biologjik. Menaxhimi i mbetjeve të ngurta dhe i ujërave të përdorura e bën këto aktivitete bashkëkohorë dhe në përputhje me kuadrin ligjor mjedisor. Ambjentet përreth kantonit duhet të jenë të shtruara me beton, të gjelberuara në një brez të gjelbër në të gjithë perimetrin e objektit.

9. MASAT E MUNDSHME PËR SHMANGIEN DHE ZBUTJEN E NDIKIMEVE NEGATIVE NË MJEDIS.

Në mënyrë të përgjithshme paraqesim disa prej masave që duhet të zbatohen nga zhvilluesi i aktivitetit për mbarevajtjen e punës dhe ruajtjen e mjedisit.

- Në sheshet përreth aktivitetit, nuk duhet të magazinohen materiale të rrezikshme, nuk duhet të magazinohen mbetje as produkte, ato të ruhen të gjitha brenda kantonit.
- Subjekti të mos shfrytëzojë burimet ujore apo ato tokësore të zonës pa marrë miratimin e autoriteteve përkatëse.
- Të menaxhohen mbetjet e ngurta në mënyrë të integruar dhe të zbatohen perkufizimet e Ligjit nr. 10463, datë 22.09.2011, Për menaxhimin e integruar të mbetjeve.
- Të respektohen normat në fuqi të shkarkimeve në mjedis sipas VKM Nr. 177, datë 31.03.2005 "Për normat e lejuara të shkarkimeve të lengëta dhe kriteret e zonimit të mjediseve ujore pritëse".
- Të mirembahen vaskat e depozitimit të ujërave të përdorura duke u pastruar në mënyrë periodike nga subjekte nenkontraktore.
- Në asnjë mënyrë të mos shkarkohen ujera të përdorura në kanalizimet e zonës.
- Punonjësit të pajisen dhe të përdorin rregullisht masat mbrojtëse në punë si veshje, maska, syze, tapa për veshet, kufje, etj me qëllim ruajtjen e shëndetit të tyre.
- Të kryhet monitorim i rregullt i elementeve të mjedisit dhe të shkarkimeve në ujera, ajër dhe zhurmat. Përfshi edhe kushtet e punës për punonjësit brenda kantonit.
- Të mirembahen sipërfaqet e gjelberta përreth objektit.

10. NDIKIMET E MUNDSHME NË MJEDISIN NDËRKUFITAR (NËSE PROJEKTI KA NATYRË TË TILLË).

Ky projekt nuk prek zonat kufitare dhe si rrjedhojë edhe ndikimi i tij nuk shkakton demtim të mjedisit nderkufitar. Projekti nuk ndikon në cenimin e sigurisë së jetës dhe shëndetit të shteteve fqinje, madje me kushtet që janë zbatuar gjatë ndërtimit, as të qendrave të banuara të rajonit. Nuk ndikohen burimet ujore nderkufitare, nuk ndikohet cilesia e ajrit në kontekstin nderkufitar.