

## NJOFTIM

**Drejtuar:** Agjencise Kombetare te Mjedisit

**Lenda:** Kerkese per zhvillimin e procedures se degjeses me publikun

Shoqeria "ALKO IMPEX CONSTRUCTION" Sh.p.k njofton Agjencine Kombetare te Mjedisit per zhvillimin e procedures se informimit te publikut per aplikimin per leje mjedisi te tipit B per instalimin:

Pastrim, larje sprucim ose veshje e mbetjeve te ambalazheve/paketimeve ose kontejnereve ne menyre qe te riperdoren me vendndodhje Zona Kadastrale Nr. 8551, Nr. Pasurie 12/5, Kavajë, Tiranë.

Ky njoftim hartohet Referuar VKM 419, date 25.06.2014 , Për miratimin e kërkesave të posaçme për shqyrtimin e kërkesave për leje mjedisi të tipave A, B dhe C, për transferimin e lejeve nga një subjekt te tjetri, të kushteve për lejet respektive të mjedisit, si dhe rregullave të hollësishme për shqyrtimin e tyre nga autoritetet kompetente deri në lëshimin e këtyre lejeve nga QKB-ja" te ndryshuar, kreu VI "Informimi dhe pjesemarrja e publikut per aplikimin per leje mjedisi te tipit A dhe B", bashkangjitur gjeni dokumentacionin e kerkuar, sipas pikes 2 te ketij kreu:

- a) Informacion nëse kërkesa do të jetë për "**Aplikim për leje mjedisi të tipit A ose të tipit B**" apo "Aplikim për ndryshim thelbësor në kushtet e lejes së mjedisit të tipit A ose të tipit B".
- b) Të dhënat e ekstraktit të QKR-së;
- c) Adresën e vendndodhjes së instalimit;
- d) Përshkrimin e veprimtarisë që parashikohet të zhvillohet në instalim;
- e) Një përshkrim të elementeve të listuara në formularin informues;
- f) Përmbledhjen joteknike të raportit të vlerësimit të ndikimit në mjedis në nivel kombëtar ose ndërkufitar, kur kërkohet procedura e VNM-së;
- g) Konsultimet ndërkufitare, kur kërkohet sipas legjislacionit në fuqi;
- h) Autoritetin vendimmarrës për dhënien e aktit të miratimit të lejes së mjedisit, procedurat dhe afatet që do të ndiqen;
- i) Adresën e AKM-së, ku publiku mund të dërgojë komentet dhe sugjerimet e tij, me shkrim apo në formë elektronike, brenda 20 (njëzet) ditëve nga data e njoftimit

**Subjekti** "ALKO IMPEX CONSTRUCTION" SH.P.K

**NIPTI:** K91628013D

**Adresa:** Tirane, Njesia Bashkiake Nr. 9, Rruga "Asim Vokshi", Alb building 2t, kati i 2

**Administratori**

Arbër ABAZI

---

- a. Kërkesa për vendosjen në funksionim të instalimit “Pastrim, larje sprucim ose veshje e mbetjeve të ambalazheve/paketimeve ose kontejnereve në mënyrë që të ripërdoren” është për aplikim **per leje të re mjedisore të tipi B**, sipas Shtojcës 1, të Ligjit Nr. 52/2020, Për disa ndryshime në ligjin nr. 10 448, datë 14.7.2011 “Për lejet e mjedisit” të ndryshuar”,  
Menaxhimi i mbetjeve  
I.D 5.6 a Pastrim, larje, sprucim ose veshje e mbetjeve të ambalazheve/paketimeve ose kontejnereve në mënyrë që të ripërdoren.

**b. TË DHENAT E EKSTRAKTIT TË QKB-SE**



REPUBLIKA E SHQIPËRISË


MINISTRIA E FINANCAVE DHE EKONOMISË  
QENDRA KOMBËTARE E BIZNESIT

**EKSTRAKT HISTORIK I REGJISTRIT TREGTAR PËR TË  
DHËNAT E SUBJEKTIT “SHOQËRI ME PËRGJEGJËSI TË  
KUFIZUAR”**

**GJENDJA E REGJISTRIMIT**

1. Numri unik i identifikimit të subjektit (NUIS)	K91628013D
2. Data e Regjistrimit	28/04/2009
3. Emri i Subjektit	ALKO IMPEX CONSTRUCTION
4. Forma ligjore	SHPK
5. Data e themelimit	16/04/2009
6. Kohëzgjatja	Nga: 16/04/2009
7. Zyra qendrore e shoqërisë në Shqipëri	Tirane Tirane TIRANE Njesia Bashkiake Nr. 9, Rruga "Asim Vokshi", Alb building 2t, kati i 2

**c. ADRESA E VENDNDODHJES SE INSTALIMIT**

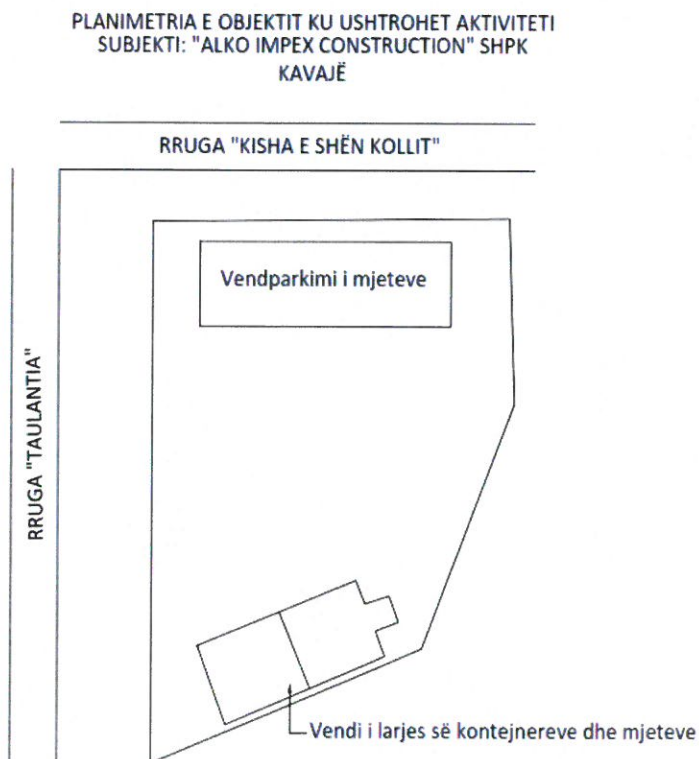
<p>Emri i instalimit/impianitit<sup>1</sup></p>	<p><b>Pastrim, larje, sprucim ose veshje e mbetjeve të ambalazheve/paketimeve ose kontejnerëve në mënyrë që të ripërdoren.</b></p>																																				
<p>Adresa ku ndodhet apo do të ngrihet instalimi/impianiti</p>	<p>Zona Kadastrale Nr. 8551, Nr. Pasurie 12/5, Kavajë, Tiranë</p>																																				
<p>Koordinatat e vendit sipas Sistemit Koordinativ GAUS KRUGE: 1942_GK_ZONE_4</p> 	<p><b>Koordinatat në sistemin: Gaus-Kruge të gjeneruara në portalin asig.gov.al</b></p> <table border="1" data-bbox="975 779 1407 992"> <thead> <tr> <th>Pikat</th> <th>Y</th> <th>X</th> </tr> </thead> <tbody> <tr> <td>1</td> <td>4378632.33</td> <td>4562702.81</td> </tr> <tr> <td>2</td> <td>4378666.66</td> <td>4562716.97</td> </tr> <tr> <td>3</td> <td>4378671.14</td> <td>4562704.88</td> </tr> <tr> <td>4</td> <td>4378671.09</td> <td>4562676.59</td> </tr> <tr> <td>5</td> <td>4378654.61</td> <td>4562655.22</td> </tr> </tbody> </table> <p><b>Koordinatat në sistemin: KRGJSH të gjeneruara në portalin asig.gov.al</b></p> <table border="1" data-bbox="975 1137 1407 1350"> <thead> <tr> <th>Pikat</th> <th>E</th> <th>N</th> </tr> </thead> <tbody> <tr> <td>1</td> <td>462397.89</td> <td>4561657.24</td> </tr> <tr> <td>2</td> <td>462432.05</td> <td>4561671.8</td> </tr> <tr> <td>3</td> <td>462436.67</td> <td>4561659.76</td> </tr> <tr> <td>4</td> <td>462436.95</td> <td>4561631.48</td> </tr> <tr> <td>5</td> <td>462420.71</td> <td>4561609.92</td> </tr> </tbody> </table>	Pikat	Y	X	1	4378632.33	4562702.81	2	4378666.66	4562716.97	3	4378671.14	4562704.88	4	4378671.09	4562676.59	5	4378654.61	4562655.22	Pikat	E	N	1	462397.89	4561657.24	2	462432.05	4561671.8	3	462436.67	4561659.76	4	462436.95	4561631.48	5	462420.71	4561609.92
Pikat	Y	X																																			
1	4378632.33	4562702.81																																			
2	4378666.66	4562716.97																																			
3	4378671.14	4562704.88																																			
4	4378671.09	4562676.59																																			
5	4378654.61	4562655.22																																			
Pikat	E	N																																			
1	462397.89	4561657.24																																			
2	462432.05	4561671.8																																			
3	462436.67	4561659.76																																			
4	462436.95	4561631.48																																			
5	462420.71	4561609.92																																			
<p>Kategoritë e aktiviteteve/veprimtarive industriale të cilat duhet të kërkojnë leje mjedisi <sup>2</sup></p>	<p><b>Menaxhimi i mbetjeve</b></p> <p>I.D 5.6 a Pastrim, larje, sprucim ose veshje e mbetjeve të ambalazheve/paketimeve ose kontejnerëve në mënyrë që të ripërdoren.</p>																																				
<p>Kapaciteti i projektuar</p>	<ul style="list-style-type: none"> <li>• Pastrim, larje te konteniereve te</li> </ul>																																				

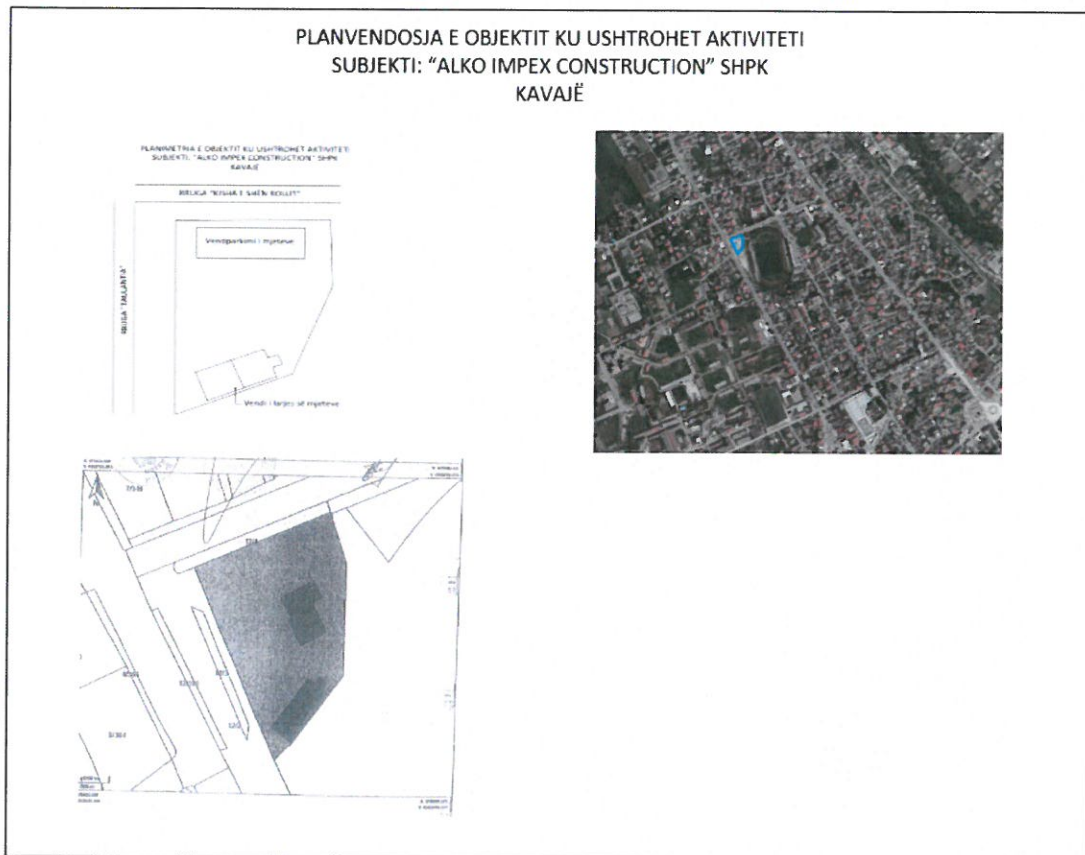
<sup>1</sup> Përshkruaj titullin sipas kullonës 1 të Shtojcës 1 të Ligjit Për Lejet e mjedisit

<sup>2</sup> Shkruani kodet e specifikuara në kullonën 2 (e emërtuar ID) dhe aktivitetet e specifikuara në kullonën 3 (Veprimtaria) të përcaktuara në Shtojcën 1 të Ligjit për Lejet e Mjedisit. Nëse instalimi përfshin disa aktivitete të lidhura me IPPC, është e nevojshme për të shënuar secilin prej tyre me një kod. Kodet duhet të jenë të ndara qartë.

	<p>mbetjeve urbane dhe mjeteve te grumbullimit dhe transportit te ketyre mbetjeve me kapacitet te barabarte me 50 ton/dite ose me te madh se kaq</p>
--	--

**Planimetria e objektit ku ushtrohet aktiviteti  
 "Pastrim, larje, sprucim ose veshje e mbetjeve të ambalazheve/paketimeve ose kontejnerëve në  
 mënyrë që të ripërdoren".**





**d. PERSHKRIMI I VEPRIMTARISE QE PARASHIKOHET TE ZHVILLOHET**

**AKTIVITETI:** Pastrim, larje, sprucim ose veshje e mbetjeve të ambalazheve/paketimeve ose kontejnerëve në mënyrë që të ripërdoren.

**Adresa:** Zona Kadastrale Nr. 8551, Nr. Pasurie 12/5, Kavaje, Tiranë

**Subjekti:** "ALKO IMPEX CONSTRUCTION" Sh.p.k

**Administrator:** Z. Arbër Abazi

• **Hyrje**

**Profili i shoqërisë "ALKO IMPEX CONSTRUCTION" Sh.p.k**

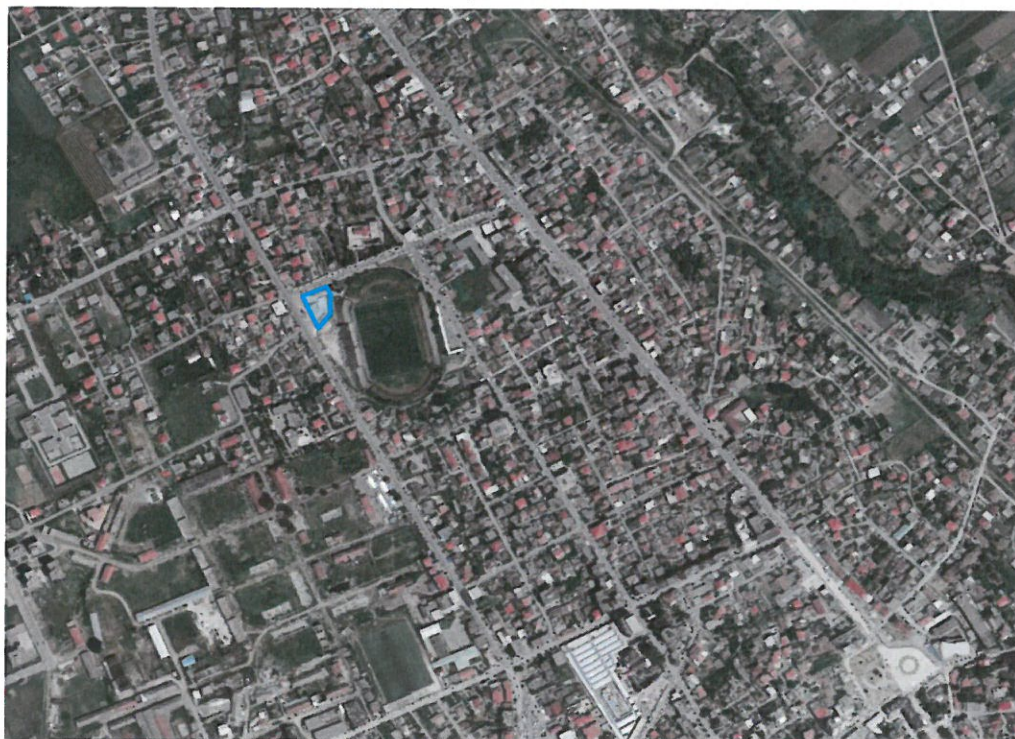
Ushtrimi i aktivitetit per Pastrim, larje, sprucim ose veshje e mbetjeve të ambalazheve/paketimeve ose kontejnerëve në mënyrë që të ripërdoren dhe mjeteve te grumbullimit dhe transportit te mbetjeve urbane të shoqërisë "ALKO IMPEX CONSTRUCTION" shpk është i vendosur Kavaje, Tiranë. Kjo shoqëri është regjistruar në Qendrën Kombëtare të Regjistrimit, për aktivitetin ne fushen "Thyerja e gurit, dhenja e formes dhe finicioni. Ndertimi i autostradave dhe i rrugeve te tjera dytesore, daljet e aeroporteve e fusha sporti. Ndertimi i objekteve me stacione pompimi, ujesjellesa e kanalizime. Ndertimi dhe ngritja e ndertesave arkitekturore dhe veprave te artit, prishja dhe zberthimi i objekteve, punime ne terren. Vendosja e dysHEMEVE, montimi i çatave te ndertimeve, punime zdrukthtarie dhe duralumini dhe izolimet e mureve, importeksport i mallrave te ndryshme, etj. Shfrytezim dhe perpunim mineralesh te ndryshme, hapje dhe shfrytezim karriere lumore dhe malore, prodhim inertesh. Ndertime civile dhe industriale etj. Ndertimi i autostradave, rrugeve, aeroporteve dhe objekteve sportive. Zhvillimi

dhe ndertimi ne sektorin e energjise, projektim, ndertim, financim, shfrytezim i veprave te ndryshme ne fushen e prodhim te energjise elektrike nepermjet veprave te ndryshme si hec, impianteve fotovoltaike, turbinave eolike etj, dhe te çdo lloj ndertimi ne sektorin e energjetikes. Punime te tjera te specializuara te ndertimit, vendosja e instalimeve te analizimit te ndryshem; Punime elektrike; Punime hidroteknike, punime gjeodezike, punime vegjeologjike, punime dhe vleresime te ndikimit ne mjedis. Grumbullim, pastrim i mbetjeve urbane. Grumbullim, perpunim dhe shitje skrap. Pastrimin e ambjenteve te brendshme dhe te jashtme dhe sistemim-gjelberim. Sherbime lavanderie dhe dezinfektimi. Riparim i mjeteve motorike (servis). Tregtim automjetesh, pjeseve motorrike. Kryerje e seleksionim i mbetjeve te ndryshme. Mirembajtje rutime dimerore rruges. Prodhim, mirembajtje, riparim kazan mbeturinash, lavazh mjeteve per vete dhe te trete”, me NR NIPT: **K921628013D**.

Prona ku zhvillohet veprimtaria ne fushen e menaxhimit te integruar te mbetjeve jo te rrezikshme, eshte marre me qira nga shoqeria, ne baze te kontrates se qirase se nenshkruar. I gjithë sheshi ku do te ushtrohet aktiviteti eshte i shtruar me beton ku kryhen proceset e pastrimit, larjes se konteniereve dhe mjeteve te transportit. Brenda siperfaqes ka hapësira te mjeftueshme per parkimin e perkohshem te mjeteve deri ne momentin e pastrimit te tyre. Gjithashtu prona disponon hapësirat e nevojshme per zhvillimin e proceseve, levizjen e mjeteve te transportit dhe mjeteve teknologjike qe kryejne operacionet ne fushen e menaxhimit te integruar te mbetjeve. Pergjate gjithë gjatesise se siperfaqes ku zhvillohen proceset e menaxhimit te mbetjeve jane dy poste larjeje dhe eshte ndertuar rrjeti i drenazhimit te ujerave siperfaqesore dhe ujerave te larjes/pastrimit te kontejnereve dhe mjeteve, te cilet dergohen kanalin dhe vasken e dekantuese te perbashket, perpara se te shkarkohen ne rrjetin e kanalizimeve te zones.

<b>Siperfaqe totale e marre me qira</b>	<b>1420 m<sup>2</sup></b>
---	---------------------------

**Ortofoto e vendodhjes se ushtrimit te aktivitetit**





#### **Informacion mbi kompanine "ALKO IMPEX CONSTRUCTION" sh.p.k**

Shoqeria "ALKO IMPEX CONSTRUCTION" sh.p.k eshte nje subjekt i regjistruar dhe zhvillon aktivitetin e saj ekonomik ne perputhje me legjislacionin ne fuqi, ku objekt te veprimtarise se saj ka "Thyerja e gurit, dhenja e formes dhe finicioni. Ndertimi i autostradave dhe i rrugeve te tjera dytesore, daljet e aeroporteve e fusha sporti. Ndertimi i objekteve me stacione pompimi, ujesjellesa e kanalizime. Ndertimi dhe ngritja e ndertesave arkitekturore dhe veprave te artit, prishja dhe zberthimi i objekteve, punime ne terren. Vendosja e dyshemeve, montimi i çatave te ndertimeve, punime zdrukhtarie dhe duralumini dhe izolimet e mureve, importeksport i mallrave te ndryshme, etj. Shfrytezim dhe perpunim mineralesh te ndryshme, hapje dhe shfrytezim karriere lumore dhe malore, prodhim inertesh. Ndertime civile dhe industriale etj. Ndertimi i autostradave, rrugeve, aeroporteve dhe objekteve sportive. Zhvillimi dhe ndertimi ne sektorin e energjise, projektim, ndertim, financim, shfrytezim i veprave te ndryshme ne fushen e prodhim te energjise elektrike nepermjet veprave te ndryshme si hec, impianteve fotovoltaike, turbinave eolike etj, dhe te çdo lloj ndertimi ne sektorin e energjetikes. Punime te tjera te specializuara te ndertimit, vendosja e instalimeve te analizimit te ndryshem; Punime elektrike; Punime hidroteknike, punime gjeodezike, punime vegjeologjike, punime dhe vleresime te ndikimit ne mjedis. Grumbullim, pastrim i mbetjeve urbane. Grumbullim, perpunim dhe shitje skrapi. Pastrimin e ambienteve te brendshme dhe te jashtme dhe sistemim-gjelberim. Sherbime lavanderie dhe dezinfektimi. Riparim i mjeteve motorike (servis). Tregtim automjetesh, pjeseve motorrike. Kryerje e seleksionim i mbetjeve te ndryshme. Mirembajtje rutime dimerore rruges. Prodhim, mirembajtje, riparim kazan mbeturinash, lavazh mjeteve per vete dhe te trete". Subjekti ka nenshkruar kontraten e bashkepunimit me Bashkine Kavaje per kryerjen e sherbimeve te ofruara ne fushen e pastrimit te qytetit te Kavajes. Nga sa me siper duke pare te gjithë fushen e veprimtarise ku operon, shoqeria kerkon te kryej menaxhimin e integruar te mbetjeve ne fushen e "Pastrim, larje, sprucim ose veshje e mbetjeve të ambalazheve/paketimeve ose kontejnerëve në mënyrë që të ripërdoren". Qellimi i firmes ka qene dhe mbetet permbushja e kerkesave

te cilesise dhe per kete kompania ndjek dhe zbaton me rigorozitet menaxhimin e cilesise ne te gjitha hallkat e saj.

Per kete qellim, subjekti **“ALKO IMPEX CONSTRUCTION” sh.p.k** referuar Shtojces 1 te Ligjit nr. 52/2020 Për disa ndryshime në ligjin nr. 10 448, date 14.7.2011 “Për lejet e mjedisit” të ndryshuar dhe VKM nr. 419, datë 25.6.2014 “Për miratimin e kërkesave të posaçme për shqyrtimin e kërkesave për leje mjedisi të tipave A, B dhe C, për transferimin e lejeve nga një subjekt te tjetri, të kushteve për lejet respective të mjedisit, si dhe rregullave të hollësishme për shqyrtimin e tyre nga autoritetet kompetente deri në lëshimin e këtyre lejeve nga QKB-ja” te ndryshuar, Kreu VI ka plotësuar dokumentacionin e kerkuar per t’u pajisur me Leje Mjedisit te Tipit B per aktivitetin “Pastrim, larje, sprucim ose veshje e mbetjeve të ambalazheve/paketimeve ose kontejnerëve në mënyrë që të ripërdoren”, me vendndodhje Zona Kadastrale Nr. 8551, Nr. Pasurie 12/5, Kavajë, Tiranë. Subjekti ka siguruar staf dhe pajisje profesionale per zhvillimin e ketij aktiviteti.

Vendosja e ketij instalimi ne kete zone eshte e pershtatshme per zhvillimin e ketij aktiviteti pasi eshte ne distance nga qendra e qytetit te Kavajes dhe dendesia e objekteve te banimit nuk eshte e madhe, gjithashtu ndodhet ne largesi nga objektet apo veprat hidroenergjetike, etj.. Ne zonen ne studim ka objekte banimi, si dhe objekte sherbimesh te ndryshme.

**Qëllimi i këtij aktiviteti është Pastrimi, larja sprucim ose veshje e mbetjeve të ambalazheve/paketimeve ose kontejnerëve në mënyrë që të ripërdoren dhe mjeteve te transportit te mbetjeve.**

Aktiviteti zhvillohet ne nje ambjent te pershtatshem per kete aktivitet duke mos krijuar keshtu deme apo efekte negative te ndryshme ne mjedisin perreth.

- **Instalimet per menaxhimin e integruar te mbetjeve jane:**

- 1- Pastrim, larje te konteniereve te mbetjeve te ngurta urbane

- 1- **Pastrim, larje te konteniereve te mbetjeve te ngurta urbane**

Subjekti **“ALKO IMPEX CONSTRUCTION” Sh.p.k**, ka nenshkruar kontraten e bashkepunimit me Bashkine Kavaje per kryerjen e sherbimeve te ofruara per sherbimin e pastrimit te qytetit te Kavajes. Ne secilin nga kantieret e mbetjeve urbane, ku zhvillon punen shoqeria, behet mirembajtja periodike e kontejnereve, te cilet duhet te jene ne gjendje te mire teknike.

Behet dezinfektimi ditor, pas zbrasjes se çdo kontenieri, duke perdorur sistemin e dezinfektimit qe duhet ta kete çdo makine teknologjike, duke perdorur te tretur lenden e gelqeres me 5% permbajtje klori. Gjithashtu behet mirembajtja e tyre me ane te sherbimeve kapitale per riparimin e defekteve te tyre apo zevendesimine pjeseve te konsumit.

Automjetet e largimit te mbetjeve urbane lahen, dezinfektohen çdo dite pas perfundimit te punes.

Ne rast demtimesh, djegiesh, deformimesh te konteniereve, te cilat çojne ne mosfunksionimin e plote teknik, higjenik ose estetik te tij, keto konteniere zevendesohen ose riparohen menjehere sipas shkalles se demtimit.

Shoqeria **“ALKO IMPEX CONSTRUCTION” Sh.p.k** duke qene operator ne fushen e menaxhimit te integruar te mbetjeve jo te rrezikshme te ngurta urbane dhe mbetjeve nga prishjet/ndertimet dhe mbetjeve te ujerave te ndotura, detyrimisht lind nevoja e ofrimit te sherbimit te pastrimit, larjes dhe mirembajtjes se konteniereve qe transportojne keto mbetje. Ky sherbim ofrohet ne territorin e kerkuar per leje mjedisi. Pas inspektimit te konteniereve cdo dite, behet e mundur konstatimi i konteniereve te



demtuar nga proceset e ngarkim-shkarkimit ne mjetet teknologjike, apo edhe nga faktore te jashtem njerezor dhe klimaterik. Ne keto kushte kontenieret e evidentuar si te demtuar, grumbullohen dhe dergohen ne objektin ku zhvillohet veprimtaria per t'ju nenshtruar procesit te larjes, pastrimit dhe riparimit te tyre me qellim, riperdorimin e tyre per menaxhimin e mbetjeve ne territorin e caktuara. Gjithashtu sipas nje plani masash dhe nderhyrjesh kontenieret çdo 4 ose 5 muaj, grumbullohen dhe i nenshtrohen procedurave te larjes, pastrimit dhe riparimit te tyre, me qellim shmangien e ndotjes se mundshme, rritjen e jetegjatesise se konteniereve dhe permiresimin e cilesise dhe sherbimit te ofruar.

Pershkrimi i pergjithshem i procesit te larjes dhe dezinfektimit te konteniereve te mbetjeve urbane:

1. Procesi paraprak i pastrimit:

Pastrimi dhe dezinfektimi i ambjenteve te ALKO IMPEX CONSTRUCTION si dhe i sektoreve ku kryhet dezinfektimi perfshire te gjitha proceset e tij, dezinfektimi i konteniereve nga pjesa e jashtme dhe pjesa e brendshme. Ky eshte nje proces pune, i cili realizohet cdo here perpara fillimi te nje procesi dezinfektimi.

2. Fazat e procesit te dezinfektimit te konteniereve te mbetjeve urbane

Ky proces nis me grumbullimin dhe transportimin e mbetjeve urbane me ane te automjeteve transportuese drejt vendepozitimeve perkatese te tyre. Me pas kontenieret grumbullohen ne ambjentet e ALKO IMPEX CONSTRUCTION, ambient te marre e qira, per procesin e pastrimit dhe dezinfektimit te tyre, si dhe ambjenteve perreth. Dezinfektimi dhe pastrimi i konteniereve kalon ne dy faza, njera larje automatike dhe tjetra larje manuale. Ne kete faze behen edhe riparimet e konteniereve per t'u rikthyer serish ne gjendje pune. Ky proces eshte i vazhdueshem pa nderprerje, i cili realizohet çdo dite. Ky proces vazhdon ne fazen tjetere qe ka te beje me pastrimin dhe dezinfektimin e kamionave teknologjike, me te cilet behet transporti i mbetjeve urbane. Ky proces nis menjehere pas rikthimit te kamioneve ne piken kryesore dhe konsiston ne larjen nga brenda dhe jashte tyre. Pas larjes dhe dezinfektimit keto kamione jane te gatshem per te rifilluar procesin tjetere te punes. Ky proces pune realizohet ne menyre te vazhdueshme ditore.

Larja dhe dezinfektimi i konteniereve kryhet ne ambjent te hapur. Sheshi eshte i shtruar me beton, i sistemuar mire dhe nuk ka rrezik qe te kete rrjedhje apo filtrim te ujerave ne toke. Ky aktivitet nuk ka procese me lende djegese, si rrjedhoje nuk ndikon ne ndotjen e ajrit. Persa i perkete rregullave te sigurimit teknik ne pune punonjesit jane te pajisur dhe perdorin rregullisht masat mbrojtese ne pune si veshje, maska, doreza, etj.

Per realizimin e te gjitha proceseve te punes qe kryhen ne aktivitetin e subjektit "ALKO IMPEX CONSTRUCTION" Shpk duke filluar nga grumbullimi, transportimi i mbetjeve urbane deri tek larja e dezinfektimi i konteniereve, shoqeria jone disponon mjete te renda dhe makineri te reja dhe bashkekohore, eficente dhe miqesore me mjedisin. Keto mjete jane prodhim i viteve te fundit dhe garantojne standarte dhe cilesi sherbimi bashkekohore te normave te Bashkimit Europian.

- Te pergjithshme

Subjekti "ALKO IMPEX CONSTRUCTION" Sh.p.k, ka nenshkruar kontraten e bashkepunimit me Bashkine Kavaje per kryerjen e sherbimeve te ofruara per pastrimin e qytetit te Kavajes. Si nje shoqeri sensitive me ceshtjet mjedisore aktuale dhe me ceshtjet e menaxhimit te integruar te mbetjeve, operatori ALKO IMPEX CONSTRUCTION Sh.p.k ka marre te gjitha masat perkatese per marrjen e lejeve dhe licencave perkatese me qellim mbrotjen e mjedisit, shendetit te punonjesve, parandalimin e minimizimin e mbetjeve ose pakesimin e ndikimeve negative nga krijimi dhe menaxhimi i integruar i mbetjeve dhe permiresimin e eficences se perdorimit te tyre.

Me besimin se cilesia, sherbimi per klientet dhe teknologjia e avancuar do te cojne ne permiresim te vazhdueshem ne te gjitha zonat operationale te veprimtarise, duke ndermarre programe te menaxhimit te cilesise dhe mjedisit qe inkurajojne bashkepunim dhe komunikim, vendimarrje racionale, permiresojne efencen operationale, identifikojne dhe menaxhojne riskun.

Gjate zhvillimit te veprimtarise do te:

- Integrojne ne vendimarrjet e subjekti, duke patur konsiderat ceshtjet dhe impaktet mjedisore
- Ndergjegesoje ne menyre te vazhdueshme punonjesit e Shoqerise dhe kontraktoreve dhe do t'i inkurajoje per te punuar ne menyre miqesore me mjedisin.
- Trajnoje, edukoje dhe informoje punonjesit rreth ceshtjeve mjedisore qe do te ndikojne ne punen e tyre.
- Do te shmanget perdorimi i panevojshem i materialeve dhe produkteve te rrezikshme si dhe do te ndermerren te gjitha hapat e nevojshem per te mbrojtur shendetin dhe mjedisin ne rast se materiale te tilla do te perdoren ose depozitohen ne zonen ku zhvillohet veprimtaria.
- Hartohen dhe rifreskohet Plani i kunderveprimit ndaj ndotjeve me mbetjet urbane, mbetjeve nga prishjet dhe ndertimet, kur kerkohet nga legjislacioni, ose kur egzistojne rreziqe qe kercenojne shendetin dhe mjedisin.
- Komunikohet tek klientet dhe publiku angazhimi mjedisor, duke inkurajuar ata qe ta mbeshtesin ate.
- Fokusohen per permiresimin e vazhdueshem te performances mjedisore dhe do te minimizojne impaktet dhe demtimet sociale te aktiviteteve duke rishikuar politikat mjedisore ne lidhje me aktivitetet e se ardhmes.

Me hapsirat e krijuara në këtë aktivitet mundesohet nje levizje e mire e mjeteve te transportit te mbetjeve si dhe mjeteve te tjera, te cilat i sherbejne aktiviteti.

Ambienti eshte i shtruar me beton dhe i pajisur me rrjetin e drenazhimit te ujrave te shiut, duke shmangur mundesine e ndotjes se mjedisit nga levizja e mjeteve, si dhe reduktimin e shkarkimeve ne ajer nga te grimcave te pluhurit si rezultat i levizjes se mjeteve te transportit. Ka dy poste larjeje, te cilat jane te lidhura me kanal dhe pusete dekantuese te perbashket, me qellim shkekrimin e ujrave te larjes aty, perpara se te shkarkohen ne rrjetin e kanalizimeve te zones. Pozicionimi kadastral i zones si dhe infrastruktura e brendshme e objektit eshte e lidhur me infrastrukturen e zones, me rrugen "Kisha e Shen Kollit" dhe rrugen "Taulantia".

Infrastruktura prane eshte e mire, me standartet bazike te saj. Gjithashtu objekti nuk perben problem per trafikun perqark zones ne te cilin ndodhet. Aksi i rruges kryesore nga prane tij eshte i shtruar me asfalt. Ky shesh per nga madhesia e aktivitetit lejon qarkullimin e lire, hyrje – dalje si dhe manovrimet e automjeteve (kamionave, autoboteve dhe mjeteve te tjera te pastrimit), te cilat do t'i sherbejne ketij aktiviteti ne kushte te plota sigurie, si dhe mjetet e zjarrfikeseve ne rastet emergjente, te cilat mund te shfaqen ne kete kete aktivitet.

Me qellim ushtrimin e veprimtarise per menaxhimin e mbetjeve, referuar ligjit nr. 10 463, date 22.09.2011 "Per menaxhimin e integruar te mbetjeve" i ndryshuar subjekti ka marre masat e nevojshme per ndertimin e te gjithe infrastruktures inxhinierike me qellim mbrotjen e mjedisit dhe siperfaqes se prones ku do te zhvillohet aktiviteti.

Qellimi i shoqerise eshte:

- a) parandalimi e minimizimi i mbetjeve ose pakësimi i ndikimeve negative nga krijimi dhe menaxhimi i integruar i mbetjeve;
- b) përmirësimi i efijencës së përdorimit të tyre;
- c) pakësimi i ndikimeve negative të përgjithshme nga përdorimi i burimeve.

- **Ndërtimi i linjës elektrike**

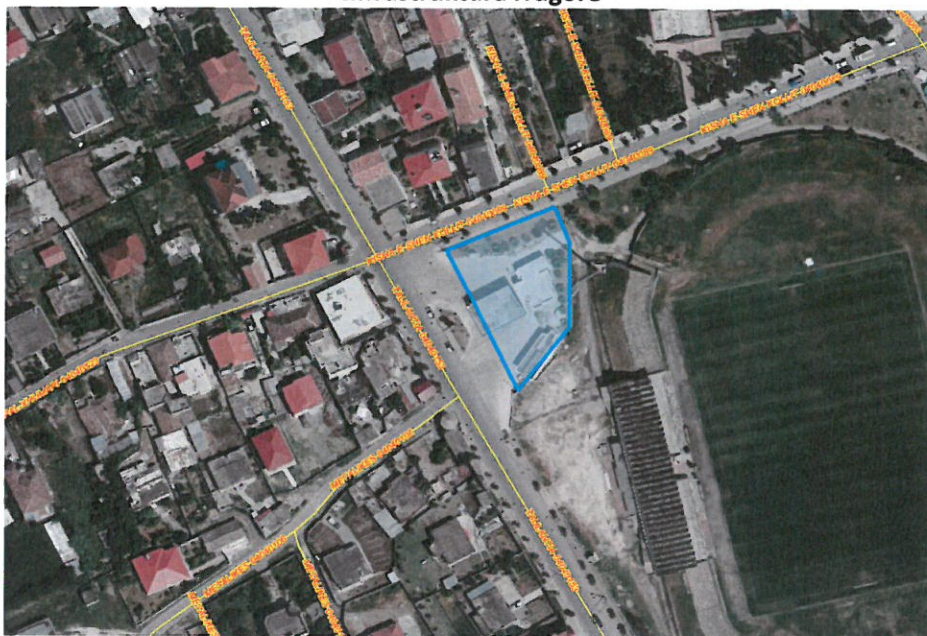
Në varësi të llojit të pajisjeve dhe fuqisë së instaluar është zgjedhur edhe fuqia e transformatorit të kabinës elektrike. Aktualisht rrejtja e shpërndarjes së energjisë elektrike është në gjendje mjaft të mirë dhe kuadri elektrik është i plotësuar. Objekti i larjes dhe pastrimit të kontejnereve dhe mjeteve të transportit të mbetjeve janë pajisur me kaseta të shpërndarjes së energjisë elektrike, për pompen dhe mjetet e punës që përdoren për pastrim dhe larje. Për mbrojtjen nga shkarkimet atmosferike është parashikuar një rrjet tokezimimi në zonën e rezervuareve dhe sisteme tokezimimi të veçanta për çdo pajisje.

- **Rruga hyrëse për në objekt dhe rrugët e brëndshme**

Objekti lidhet me infrastrukturën e zonës, me rrugën “Kisha e Shen Kollit” dhe rrugën “Taulantia”. Gjithashtu përgjate gjithë gjatësisë së infrastrukturës së brendshme është ndërtuar edhe rrjeti i drenazhimeve të ujërave të shiut.

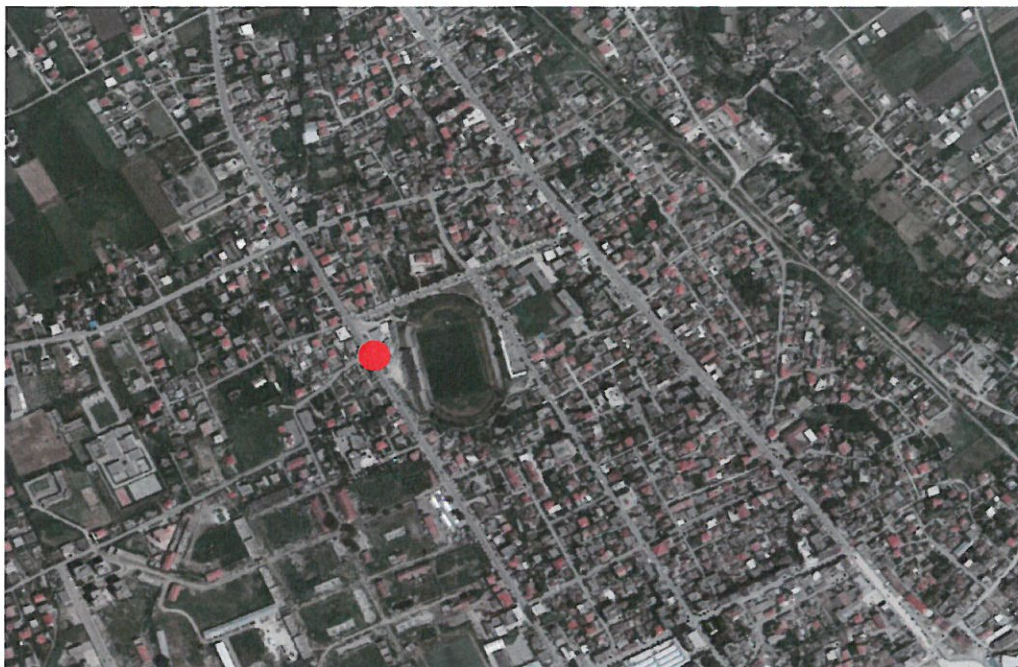
Infrastruktura pranë është e mirë, me standartet bazike të saj. Gjithashtu objekti nuk përben problem për trafikun përreth zonës, në të cilin ndodhet. Aksioni i rrugës kryesore nga pranë tij është i shtruar me asfalt. Ky shesh për nga madhësia e aktivitetit lejon qarkullimin e lirë, hyrje – dalje si dhe manovrimet e automjeteve (kamionave, autoboteve dhe mjeteve të tjera të pastrimit), të cilat do t’i shërbejnë këtij aktiviteti në kushte të plota sigurie, si dhe mjetet e zjarrfikësve në rastet emergjente, të cilat mund të shfaqen në këto aktivitet.

**Infrastruktura rrugore**



Zona në studim, ndodhet afër stadiumit “Besa”, të qytetit të Kavajës. Në krahun Perëndimor zona e projektit kufizohet nga rruga “Taulantia” dhe me tej me objekte private banimi, në jug dhe lindje kufizohet nga territori i stadiumit të qytetit, ndërsa në veri kufizohet nga rruga “Kisha e Shen Kollit”, për të vazhduar me tej me objekte private baimi dhe shërbimesh.

**Planvendosja e impiantit e paraqitur në ortofoto.**



**Fragment nga studimi urbanistik i Bashkisë Kavajë  
Objekti ndodhet në njësinë strukturore K1-S2-02**



Harta topografike e rajonit. Nomenklatura e Hartës në shkallën 1:2500 (K-34-100-(98-D))



**Koordinatat në sistemin: Gaus-Krüge të gjeneruara në portalin asig.gov.al**

Pikat	Y	X
1	4378632.33	4562702.81
2	4378666.66	4562716.97
3	4378671.14	4562704.88
4	4378671.09	4562676.59
5	4378654.61	4562655.22

**Koordinatat në sistemin: KRGJSH të gjeneruara në portalin asig.gov.al**

Pikat	E	N
1	462397.89	4561657.24
2	462432.05	4561671.8
3	462436.67	4561659.76
4	462436.95	4561631.48
5	462420.71	4561609.92

**e. PERMBLEDHJA NE GJUHE JO-TEKNIKE**

Përmbledhja duhet të përfshijë informacionin e mëposhtëm:

- **INSTALIMI DHE AKTIVITETET E TIJ;**
- **Menaxhimi i mbetjeve**

I.D 5.6 a Pastrim, larje, sprucim ose veshje e mbetjeve të ambalazheve/paketimeve ose kontenierëve në mënyrë që të ripërdoren.

- **LËNDËT E PARA DHE ATO NDIHMËSE, SUBSTANCAT E TJERA DHE ENERGJIA E PËRDORUR OSE E GJENERUAR NGA INSTALIMI;**

Lendet e para per vendosjen ne funksionim te instalimeve jane karburanti, kontenieret, mjetet e transportit, ndersa lendet ndihmese jane energjia dhe uji.

- **BURIMET E SHKARKIMEVE NGA INSTALIMI;**

Shkarkimet kryesore në ajër – Karakteristikat e shkarkimeve (një faqe për çdo pikë shkarkimi)

Nr. Referencës së pikës së shkarkimit	
Burimi i shkarkimit	
Përshkrimi	
Koordinatat: (GAUS KRUGE: 1942_GK_ZONE_4)	
Informacion mbi oxhakun Diametri Lartësia nga toka(m)	
Data e fillimit të shkarkimeve	

**Nuk ka shkarkime ne ajer nga ushtrimi i ketij aktiviteti.**

Shkarkimet në rrjetin e kanalizimeve (një faqe për çdo pikë të shkarkimeve)

Nr. Ref. i pikës së shkarkimit: (numri i referencës duhet të jetë i njëjtë me numrin e shkruar në hartën e instalimit)	K1
Vendndodhja e pikës së shkarkimit rrjetin e kanalizimeve	Ne brendesi te territorit ku zhvillohet aktiviteti. Ujerat e pastrimit, larjes se konteniereve
Koordinatat (për efekt të vlerësimit të ndikimit)	X: 4562667.04 Y: 4378658.16
Emri i kompanisë e cila menaxhon sistemin e grumbullimit të ujërave të ndotura	<b>ALKO IMPEX CONSTRUCTION</b>
A është sistemi i kanalizimeve i lidhur me një impiant trajtimi?	Pusetete dekantimit
Emri i mjedisit përfundimtar uJOR pritës të ujërave të ndotura nga rrjeti i kanalizimit (estuar, lumë ose mjedis tjetër uJOR pritës dhe ndikimi në të i cili duhet kontrolluar)	Ujerat e larjes dhe pastrimit te kontejnereve dhe mjeteve te transportit te mbetjeve nga te dyja postet e larjes shkarkohen ne kanalizimet dhe puseten e dekantimit te perbashket, perpara se te shkarkohen ne rrjetin e kanalizimeve te zones.

Shkarkimet e zhurmës – Përmbledhje e listës së burimeve të shkarkimit të zhurmës

Burimi i shkarkimit	Nr. Ref. i pikës së shkarkimit	Koordinatat sipas sistemit GAUS KRUGE: 1942_GK_ZONE_4	Nr. Ref. i pajisjes që gjeneron ndotje aklustike	Presioni akustik <sup>1</sup> (dBA) duke ju referuar distancës	Periudha e shkarkimit
Proceset e pastrimit/larjes se konteniereve	1	X: 4562670.13 Y: 4378662.68		60	Gjate proceseve te funksionimit

**- KUSHTET NË VENDNDODHJEN E INSTALIMIT DHE RASTET E NJOHURA HISTORIKE TË NDOTJES;**

Zona ku do te zhvillohet aktiviteti per larjen dhe pastrimin e kontejnereve, ndodhet ne Zonen Kadastrale Nr. 8551, Nr. Pasurie 12/5, Kavajë, Tiranë.

**• IDENTIFIKIMI I NDIKIMEVE NE MJEDIS DHE MASAT PER MINIMIZIMIN E TYRE**

Mjedisi eshte gjithmone i prekur nga veprimtarite e ndryshme qe ushtrohen ne te, por ndikimi mund te jete i ndryshem, kjo eshte e lidhur ngushte me vete llojin e veprimtarise, e cila mund te kete impakt te drejtperdrejte, te terthorte, te rendesishem apo mesatar i pranueshem.

Nje nga objektivat e ketij raporti eshte identifikimi i ndikimeve te mundshme qe mund te shkaktohen ne mjedis nga ky aktivitet ne teresi. Identifikimi i ndikimeve te mundshme ne mjedisin e kesaj zone do te vleresohen ne njeren prej fazave kryesore; faza e operimit, pasi objekti eshte i ndertuar dhe ndikimi ne mjedis do te jete vetem nga funksionimi i pajisjeve dhe makinerive te larjes/pastrimit te konteniereve. Nuk marrin ne konsiderate fazen pas perfundimit se veprimtarise pasi ky projekt do te vazhdoj te jete i tille dhe pas shume kohesh. Disa prej ndikimeve kryesore qe jane vleresuar si te mundshme jane paraqitur si me poshte.

Efektet e mundshme nga aktiviteti qe ushtrohet do te vleresohen ne menyre te pergjithshme nga ky raport i ndikimeve në mjedis. Megjithate, shume nga efektet e mundshme mund te identifikohen per arsye te eksperiences nga nen-projektet e projektet e meparshme ne kete fushe.

**- Impakti ne mjedis i ketij impianti dhe menaxhimi i tij**

Ne vijim do te paraqesim nje permbledhje te efekteve negative mbi mjedisin te cilat lidhen me operimin e punes ne instalimet e larjes/pastrimit te konteniereve te perdorur gjate fazes operative se bashku me rekomandimet mbi menaxhimin e tyre.

Aspektet mjedisore me te rendesishme qe lidhen me instalimet e larjes/pastrimit te konteniereve dhe magazinimit te ujerave te ndotura kane te bejne kryesisht me shkarkimet ne ujerave, zhurma dhe prodhimin e mbetjeve te ngurta.

**- Shkarkimet ne ajer**

Nga proceset e larjes/pastrimit te konteniereve kemi vetem gjenerimin e gazrave nga levizja e mjeteve te transportit.

**- Shkarkime ne ujera**

Nje ndikim tjetër i pranishëm në objektin ku zhvillohet aktiviteti është dhe menaxhimi i ujrave, Ujrat e gjeneruara nga proceset e pastrimit, larjes se konteniereve, nga dy postet e larjes fillimisht shkarkohen

ne kanalim dhe puseten dekantuese te perbashket perpara se te shkarkohen ne rrjetin e kanalizimeve te zones.

- **Mbetjet e ngurta urbane dhe mbetjet nga prishjet/ndertimet**

Mbetjet qe gjenerohen nga procesi i pastrimi/larja e konteniereve dhe nga aktiviteti i perditshme i aktiviteti te punonjesve. Mbetjet nga larja dhe pastrimi jane llumrat te cilat grumbullohen dhe dergohen ne venddepozitimin e percaktuar sipas kontratave. Mbetjet e ngurta urbane transferohen drejte operatoreve te licencuar per trajtimin/asgjesimin perfundimtar te tyre.

- **TEKNOLOGJIA DHE TEKNIKA TË TJERA TË PROPOZUARA PËR PARANDALIMIN E SHKARKIMEVE OSE, KUR KJO NUK ËSHTË E MUNDUR, PËR PAKËSIMIN E SHKARKIMEVE NGA INSTALIMI, VEÇANËRISHT DUKE ZBATUAR TEKNIKAT MË TË MIRA TË DISPONUESHME;**

Masat e propozuara për mbrojtjen e mjedisit nga secili ndikim negativ

<b>Rekomandime për zbutjen e ndikimeve</b>	
<b>Toka</b>	
<b>Përdorimi i Tokës</b>	Kryerja e aktivitetit brenda koordinatave dhënë në relacion. Rrespektimi i kushteve teknike dhe standarteve.
<b>Erozioni</b>	
<b>Mbrojtja nga erozioni</b>	Zbatimi rigoroz i masave teknike për operimin e larjes/pastrimit te konteniereve. Pastrimi periodik i rrjetit të drenazhimit të ujrave të shiut. Mbjellja e fidanëve përreth perimetrit të objektit në përdorim, me qëllim mbrojtjen e kompaktësisë së tokës. Mirembajtja e bazamentit ku jane te istaluar pajisjet dhe makinerite
<b>Biodiversiteti</b>	
<b>Vegjetacioni Dëmtim potencial i vegjetacionit</b>	Mirëmbajtja e kurorës së pemëve dhe bimësisë së mjedisit në përdorim nga shoqëria. Mbjellja e fidaneve te rinj, pergjate rruges qe ben te mundur hyrjen per ne objekt.
<b>Cilësia e ajrit</b>	
<b>Rritje e emetimeve ne ajer nga funksionimi i linjes se rikuperimit, magazinimit dhe transferimit te mbetjeve</b>	Mirembajtja e linjes dhe reduktimi i shkarkimeve ne ajer. Mjete me kolaudim optimal. Pjesë kembimi rezerve brenda objektit për raste emergjente. Plan veprimi në rast rrjedhjesh. Përdorimi eficient i mjeteve motorrike. Përdorim i karburanti cilësor. Pastrim periodik i objektit të zonës në shfrytëzim dhe mjeteve të punës. Pastrimi periodik i linjës së larjes/pastrimit te konteniereve duke mbarëvajtur operimin optimal të tij.
<b>Sistemi i drenazhimit</b>	
<b>Sistemi i drenazhimit</b>	Mirembajtja e sistemit të drenazhimit të ujrave të shiut dhe ujrave te pastrimit/larjes përgjatë gjithë gjatësisë së objektit, bashkimi i tyre në një pusete dekantimi të përbashkët perpara se te shkarkohen ne rrjetin e kanalizimeve te zones.
<b>Mbetjet</b>	



<b>Shtim i mbetjeve industriale dhe urbane nga aktiviteti human i punonjësve që do të operojnë në objekt.</b>	Vendosja e kontenerëve në brendësi dhe jashtë objektit, diferencimi i mbetjeve sipas fraksioneve të gjeneruara dhe transportimi periodik i tyre drejt operatoreve të licencuar.
<b>Zhurmat</b>	
<b>Rritje e nivelit të zhurmave nga impianti dhe nga lëvizja e automjeteve</b>	Përdorimi i mjeteve të kolauduara. Ushtimi i operacioneve të larjes/pastrimit të kontenierëve brenda orareve të caktuara, nga rregullorja e punës. Përdorimi i mjeteve mbrojtëse nga punonjësit (kufje për mbrojtjen e aparatit të dëgjimit). Përdorimi i mjeteve të punës dhe të transportit gjat orareve të përshtatshme.
<b>Trafiku rrugor</b>	
<b>Trafiku Rrugor Rritje e fluksit të qarkullimit të automjeteve</b>	Lëvizshmëria do të studiohet të kryhet në oraret ku shmanget piku i trafikut. Mjetet e transportit do të levizin brenda normave të lejuara të shpejtesise, referuar Kodit Shqiptar Rrugor.

**- ALTERNATIVËN NË LIDHJE ME ZGJEDHJEN E VENDIT TË INSTALIMIT DHE TEKNOLOGJINË E PËRDORUR;**

Shoqëria ALKO IMPEX CONSTRUCTION Sh.p.k disponon kontratë qiraje për pronën dhe objektin ku zhvillohet veprimtaria e cila është i pozicionuar në Zonën Kadastrale Nr. 8551, Nr. Pasurie 12/5, Kavajë, Tiranë. Prona ku do të zhvillohet veprimtaria për menaxhimin e mbetjeve është ekzistuese.

**- MASA TË TJERA TË PLANIFIKUARA NË PËRPUTHJE ME PARIMET E PËRGJITHSHME QË RREGULLOJNË DETYRIMET THEMELORE TË OPERATORIT, DMTH:**

Për plotësimin e kërkesave të klientëve, rritjen e cilësisë së shërbimit të ofruar, rritjen e masave të sigurisë gjatë procesit të operimit në objektin ku ushtrohet veprimtaria e Larjes, pastrimit të kontenierëve të mbetjeve urbane, mbrojtjen nga pluhurat, gazrat, zhurmat, etj, mbrojtjen e shëndetit të punonjësve dhe komunitetit të zonës përreth, me qëllim kryesor "Mbrojtjen e Mjedisit", reduktimin e sasisë së emetuar të PM10, PM2.5, CO<sub>2</sub>, NO<sub>x</sub>, SO<sub>x</sub> në atmosfere, përdorimin e energjisë në mënyrë efikente, duke menduar për gjeneratat e brezave pasardhës, subjekti "ALKO IMPEX CONSTRUCTION" Sh.p.k, me përfaqësues ligjor Z. Arbër Abazi ka hartuar "Programin e Përmirësimit të Operimit të Proceseve Teknike të Punës", sipas termave të mëposhtme.

Programi i përmirësimit të operimit mbështetet në këto parime të zbatueshme

<b>Çfarë</b>	<b>Masat</b>	<b>Kush i zbaton</b>
<b>Parandalim</b>	<ul style="list-style-type: none"> <li>- Përzgjedhja dhe trajnimi i personelit për mënyrën e veprimit gjatë magazinimit, transportimit dhe përdorimit të teknologjisë.</li> <li>- Zbatim rigoroz i sigurimit teknik gjatë punës dhe ndërprerjes së sajë në rast avarie të mundshme.</li> <li>- Montimi i të gjithë aparateve sinjalizuese të sigurisë dhe rrjetit elektrik.</li> </ul>	Investitori, Drejtuesi Teknik dhe punonjësit.

	<ul style="list-style-type: none"> <li>- Tokëzimi dhe rrufe pritëse, në të gjith instalimet për të shmangur aksidente me pasoja në mjedis.</li> <li>- Pajisjet dhe aparaturat do të mbahen gjithmonë të fikura, kur nuk ka procese të operimit nga aktiviteti i Pastrimit, larjes dhe sprucimit te konteniereve.</li> <li>- Mbajtja e pajisjeve të nevojshme, nga punonjësit për operimin e punës, si: doreza, këpucë me veshje gome, syze për mbrojtjen e syve, maska kundra gazeve dhe pluhurave, gjatë gjithë kohës dhe proceseve që zhvillohen</li> <li>- Kapja dhe pastrimi i menjëhershëm në rast derdhesh të lubrifikantëve dhe bojrave, si dhe grumbullimi i tyre në kontenier (fuçia) të mbyllura hermetikisht me qëllim asgjesimin e tyre përfundimtar nga kompanit e nënkontraktuar.</li> <li>- Menaxhimi i integruar i mbetjeve.</li> <li>- Testimi paraprak i gjithë teknologjisë (instalimeve dhe automjeteve te pastrimit) dhe rrjetit elektrik.</li> <li>- Pastrimi periodik i vendit të pastrimit te konteniereve dhe sheshin e parkimit te automjeteve/makinerive te transportit, pastrimi periodik i rrjetit të drenazhimit të ujrave teknologjike te larjes dhe të shiut.</li> <li>- Kolaudimi periodik i automjeteve.</li> <li>- Monitorimi periodik i parametrave mjedisor dhe regjistrimi i të dhënave në regjistrin e shoqërisë.</li> </ul>	
<b>Kontroll</b>	<ul style="list-style-type: none"> <li>- Kontroll i automatizuar i të gjithë automjeteve, nëpërmjet programeve inxhinierike</li> <li>- Pastrimi i sheshit ku zhvillohet aktiviteti dhe pajisjeve te punes.</li> <li>- Pastrimi i rrjetit të drenazhimit të ujrave teknologjike dhe ujrave të shiut përgjatë perimetrit nën administrimin e subjektit ku zhvillohet aktiviteti.</li> <li>- Vëzhgimi dhe kulaudimi i vazhdueshëm i të gjithë instalimeve dhe automjeteve/makinerive te pastrimit te mbetjeve.</li> <li>- Përdorimi eficienti i energjisë elektrike si dhe sigurimi i ambientit të objektit me ndriçimin e duhur për zhvillimin e aktivitetit.</li> <li>- Menaxhimi i integruar i mbetjeve ne zbatim te kushteve te kontrate se pastrimit</li> <li>- Monitorimi periodik i parametrave mjedisor dhe regjistrimi i të dhënave në regjistrin e subjektit.</li> <li>- Sigurimi i të gjithë pajisjeve të nevojshme për riparimin, pastrimin dhe ndërhyrje në rast emergjencash.</li> <li>- Trajnimi periodik i punonjësve dhe njohja me planin e ndihmës së shpejtë dhe planin e përballimit të emergjencave të ndryshme.</li> </ul>	Drejtuesi Teknik dhe punonjësit.
<b>Ndërhyrje</b>	<ul style="list-style-type: none"> <li>- Riparimi i menjehershëm i difekteve dhe avarive teknologjike</li> <li>- Mobilizimi i menjëhershëm i stafit dhe mjeteve të fikjes së zjarrit.</li> <li>- Kolaudimi dhe shërbimi i pajisjeve/aparatura nga ekspertë të licensuar, çdo fillim viti.</li> </ul>	Personeli dhe organet Shtetërore të Specializuara.

	<ul style="list-style-type: none"> <li>- Zëvendësimi i menjëhershëm të pjesëve të pajisjeve/aparaturave dhe mjeteve të punës, në rastet e avarive të mundshme.</li> <li>- Rigjenerimi i ambientit të dëmtuar.</li> <li>- Riparimi i menjëhershëm i teknologjisë dhe automjeteve, në raste avarie të mundshme apo dëmtim të instalimeve.</li> <li>- Në rastet e avarive të ndryshme do të njoftohet i gjithë stafi i punonjësve dhe klientët e gjendur aty, me qëllim sigurimin e jetës së tyre dhe ndërhyrjen për sigurimin e automjeteve dhe pajisjeve kryesore.</li> <li>- Reduktimi i sasisë së ujrave të përdorura për qëllime sanitare, si dhe në rastet e kontaminimit me mbetje të rrezikshme izolimi i tyre në kontenier të posaçëm dhe të izoluar hermetikisht.</li> <li>- Pajisja e zones së shfrytëzuar me sinjalistikën e duhur dhe shenjat dalluese në rastet e rrezikut të mundshëm, për operimin normal të punës në objekt.</li> <li>- Njoftimi i menjëhershëm i automjeteve dhe njësive të specializuara në rast emergjencash (zjarrfikëse, autoambulanca, etj).</li> </ul>	
<b>Administrim</b>	<ul style="list-style-type: none"> <li>- Përdorimi dhe ruajtja me përgjegjësi i të gjithë, zones, instalimeve, infrastrukturës dhe mjeteve të përshkuara më sipër.</li> </ul>	

#### **Raportimi i masa të ndërmarra për programin e përmirësimit të operimit**

Raportimi i masave që do të ndërmerren në objektin ku ndodhet impianti për larjen, pastrimin e konteniereve, do të kryhet nga subjekti **“ALKO IMPEX CONSTRUCTION” Sh.p.k** sipas një kalendari dhe regjistri të veçantë, i cili do të plotësohet nga drejtuesi teknik i punës në impiant dhe do të raportohet pranë Agjencisë Kombëtare të Mjedisit, me miratimin e Përfaqësuesit Ligjor, Z. Arbër Abazi.

- **Masa lehtësuese të tjera të kërkuara/ndërmarra**
  - Të vendosen kontenier për mbajtjen pastër të ambjenteve nga mbetjet urbane për numrin e punonjësve.
  - Investitori të respektojë detyrimet që do të vendosen në Lejen Mjedisore tipi B që do të miratohet nga Ministria e Turizmit dhe Mjedisit.
  - Subjekti të respektojë të gjitha masat/normat/planet/shkarkimet e deklaruara në këtë Formular-Kërkese për tu paisur me Leje Mjedisore Tipi B.
  - Subjekti të jetë në dijeni dhe të azhurnohet për kuadrin ligjor për mjedisin dhe ndryshimeve të tij.
  - Subjekti të respektojë dhe zbatojë kushtet teknike në objekt për mbrojtjen nga zjarri dhe të krijojë infrastrukturën e nevojshme për zjarrfikset.
  - Të kryhet monitorimi i indikatorëve të mjedisit sipas ligjeve në fuqi.
  - Si rezultat i realizimit të projektit nuk do të absorbohen ndikime të rëndësishme mjedisore, sociale në shëndetin e njerëzve. Për pasojë ndikimet e parashikuara mund të minimizohen duke zbatuar masat e përmendura më sipër.
  - Nga analiza për identifikimin e ndikimeve rezulton se ndikimi do të jetë i drejtpërdrejtë, i shkaktuar vetëm nga larja dhe pastrimi i kontejnereve dhe mjeteve të transportit.

- Është detyrë e zbatuesve të projektit të integrojnë elementët e domosdoshëm të propozuar për parandalimin, minimizimin dhe eliminimin e ndikimeve negative në mjedis, shëndet dhe aspektin social.
- Është detyrë e të gjithë kontraktorëve e nënkontraktorëve të ndryshem të zbatojnë me kujdes detyrimet përkatëse të parashikuara më sipër.

#### **Masa lehtësuese të tjera të kërkuara**

- Do të bëhet një menaxhim sa më me eficient të energjisë elektrike, kjo do të çojë në uljen e ndotjeve termike të mikroklimës së zonës si dhe kursim të energjisë elektrike nga përdorimi i makinerive/impianit me eficientë.
- Përcaktimi i vend-parkimit të automjeteve si dhe pajisja e vend parkimeve me sinjalistikën përkatëse.
- Subjekti të kryej aktivitetin vetëm brenda kordinatave të sipërfaqes që disponon dhe të respektojë me përpikëri kushtet e menaxhimit të mbetjeve dhe ligjit për Menaxhimin e Integruar të Mbetjeve.
- Makinerite/pajisjet e instaluar në objekt, do të kollaudohet në mënyrë periodike nga teknikë të specializuar dhe çertifikuar për të tilla procese.
- Veglat/Pajisjet/Makinerite e punës që shërbejnë për procese të ndryshme do të zëvendësohen me të reja, sipas jetëgjatësisë së tyre dhe eficientës që kanë në kryerjen e operacioneve për pastrimin dhe larjen e konteniereve.
- Ambienti i zyrave dhe pajisjet/mjetet/makinerite në zonën e shfrytëzuar do të lyhet periodikisht me bojë higjienike dhe antikorrozive, me qëllim plotësimin e kushteve Higjieno-Sanitare.
- Do të bëhet pastrimi periodik i rrjetit të drenazhimit të ujrave të larjes/pastrimit dhe ujrave të shiut në sipërfaqen ku ushtrohet aktiviteti.
- Rrjeti elektrik është togëzuar për të shmangur ndonjë shkarkesë elektrike, konform kushteve teknike,
- Janë ndërmarrë të gjitha masat e domosdoshme të mbrojtjes kundër zjarrit. Për të mbrojtur kundër zjarrit të mundshëm që mund të bjerë do të ruhen largësitë mbrojtëse ndaj zjarrit të objektit dhe sheshit të parkimit të automjeteve të pastrimit.
- Aktiviteti i disponon infrastrukturën e nevojshme, me distancat e përcaktuara për rrugë kalim të punonjësve, automjeteve, zjarrëfiksive, etj.

- **Kërkesa shëndetësore dhe mjedisore gjatë fazës ushtruese të veprimtarisë**

Për parandalimin e ndikimeve negative në shëndet e në mjedis që mund të lindin gjatë ushtrimit të aktivitetit nga subjekti ALKO IMPEX CONSTRUCTION Sh.p.k në fushën e “larje dhe sprucim të konteniereve të mbetjeve urbane”, do të ketë parasysh dhe të respektojë rigozorisht kërkesat e Rregullores Nr. 1, datë 15.03.2006 “Për parandalimin e ndikimeve negative në shëndet e në mjedis”, ku investitori do të marrë masa kryesore siç janë:

- Subjekti do të zbatojë kërkesat e lejes mjedisore si dhe normat e standartet që kanë të bëjnë me mbrojtjen e mjedisit dhe shëndetit nga ndikimet negative të veprimtarisë,
- Subjekti do të sigurojë zbatimin e masave që parandalojnë ndotjen e mjedisit dhe shkarkimet mbi normën e lejuar për zhurmat, ajrin, për ujën dhe për tokën, si dhe respektimin e kërkesave dhe të kushteve të Lejes Mjedisore të Tipit B.
- Menaxhimin e integruar të mbetjeve në përputhje me kushtet e kontratave të punimeve civile dhe parimet e mbrojtjes së mjedisit.
- Për t’u mbrojtur nga zjarri i mundshëm që mund të bjerë në objekt do të vendosen shuars dhe hidrantë për fikjen e zjarrit në vende të dukshme në ambientin ku zhvillohet veprimtaria në fushën e menaxhimit të mbetjeve urbane.

- Për uljen e niveleve të zhurmave: Duke respektuar nivelin e lejuar të zhurmës, të përcaktuar në Udhëzimin e përbashkët të Ministrisë të Mjedisit dhe Ministrisë të Shëndetësisë nr. 8, dt 27.11.2007 “Për nivelet kufi të zhurmave në mjedise të caktuara”.

- **Masa për sigurimin teknik dhe mbrojtja në punë**

Aktiviteti që zhvillon subjekti “**ALKO IMPEX CONSTRUCTION**” Sh.p.k praktikisht nuk përben rrezik për stafin (punonjësit) e tij, për arsye se investimet janë të koheve të fundit, me një instalim/pajisje të reja e moderne, i gjithë procesi i punës është i automatizuar ç’ ka e rrit sigurinë e instalimeve/makinerve.

Mjetet e pastrimit të mbetjeve (mbetje jo të rrezikshme urbane) janë të certifikuara dhe ndër me bashkekohoret ku pjesa më e madhe e proceseve janë të automatizuara duke shmangur kështu ndërhyrjen e punonjësve dhe të punuarit pranë tyre, për vëç të tjerash shoqëria ka disa rregulla strikte të cilat zbatohen me rigozitet.

- **Detyrimet e punedhësit:** Punedhësi vetë ose nëpërmjet drejtuesit teknik që ka të punësuar, duhet t’ju bejë të ditur punëmarresve:

1. Procesin e operacioneve në teresi dhe të punës në secilin prej instalimeve ku punon.
2. Pajisjet dhe makineritë që përdoren në objekt për larjen, pastrimin e konteniereve.
3. Shkaqet e aksidenteve dhe masat dhe për menjanimin e tyre.
4. Rregulloret e sigurimit teknik dhe të mbrojtjes në punë në Republikën e Shqipërisë, aktet ligjore dhe udhëzimet në zbatim të tyre, të leshuara nga dikasteret që lidhen me to.
5. Rregullat e sigurimit teknik që lidhen me frontin e punës, makineritë dhe profesionin që kryen sipërmarrësi si individ për mbrojtjen e vetes dhe punonjësve të tjerë.
6. Rregullat e përgjithshme të sigurimit teknik në impiante dhe sheshin e punës, për t’u mbrojtur nga makineritë, rrymes elektrike, shkarkesat atmosferike, etj.
7. Ndihmen e parë shëndetësore.
8. Instruktimi paraprak dhe periodik i punonjësve, dokumentohet sipas formalitetit të përcaktuar në rregulloren e sigurimit teknik.
9. Ndalohet riparimi i avarive dhe punime të tjera kur makineritë janë në levizje/procese pune.
10. Për se të fillohet nga puna bëhet kontrolli i frontit të punës, gjendja teknike e makinerve/pajisjeve etj.

**Detyrimet e punëmarresit:** Detyrimet kryesore janë:

1. Të njoh rregulloren e sigurimit teknik dhe të mbrojtjes në punë të leshuar nga Inspektorati i Sigurimit Teknik dhe Inspektorati i Punës dhe t’i zbatojë ato në punë.
2. Të dije mirë shkaqet e mundshme të aksidenteve për çdo proces pune.
3. Të sigurojë veten dhe punonjësit e tjerë gjatë procesit të punës në zbatim.
4. Kur konstatohet shenja të një avarie të mundshme që është burim aksidenti, në radhë të parë të marrë masa për eliminimin e saj, ndërkohe lajmëron gjithë punonjësit për rrezikun dhe ve në dijeni drejtuesin teknik/perfaqësuesin ligjor të shoqërisë.
5. Të përdoren mjetet e mbrojtjes individuale në punë si: kapele, doreza, maskat e mbrojtjes nga pluhuri, gazrat dhe tapa veshi për zhurmat, uniforme të vecanta etj.
6. Të ketë njohuri të mjaftueshme për ndihmen e shpejte.

## - MONITORIMI I PLANIFIKUAR I SHKARKIMEVE NGA INSTALIMI.

### **Qëllimet e monitorimit mjedisor**

Monitorimi për parametrin që na intereson bëhet nëpërmjet matjeve të përsëritura, që merren me një frekuencë të mjaftueshme, për të bërë të mundur vlerësimin e gjendjes së mjedisit dhe ndryshimeve të tij në kohë.

Qëllimi i monitorimit mjedisor pastrim, larje te konteniereve është që të sigurojë të dhëna, nëpërmjet të cilave të vlerësohet nëse zhvillimi i veprimtarisë është në përputhje me ligjet dhe standardet mjedisore që lidhen me të, për të vlerësuar shkallën e ndikimit (nëse ka), si dhe për të vlerësuar performancën mjedisore të menaxhimit të saj në kuadër të përmirësimit të vazhdueshëm.

### **Objektivat e Monitorimit:**

- Të krahasojë cilësinë dhe gjendjen e mjedisit para fillimit të aktivitetit me atë gjatë funksionimit të instalimeve.
- Të monitorojë emetimet (nëse ka) në të gjitha fazat e zhvillimeve të projektit në përputhje me normat dhe standardet ligjore të Shqipërisë dhe BE.
- Të përcaktojë nëse ndryshimet e mundshme mjedisore janë si rezultat i zhvillimeve të aktiviteteve që kryhen në rajonin ku ndodhet objekti ku janë instaluar impianti për pastrim, larje te konteniereve dhe nëse ka lidhje dhe impakte kumulative me aktivitetin e propozuar.
- Për të përcaktuar efektivitetin e masave përmirësuese të zbatuara nga aktorët zhvillues të aktivitetit në rajon.
- Për të përcaktuar impaktet afatgjatë (nëse ka).
- Për të përcaktuar zgjatjen e kthimit në normalitet të cilësisë së mjedisit në rajon, në rastet kur vlerësohet se ka ndikime dhe impakte në të.
- Të krijojë një arkivë (regjistër) të cilësisë së mjedisit, një bazë të dhënash që do të mund të përdoret në të ardhmen.
- Për të garantuar përshtatshmërinë e një objekti mjedisor për tu përdorur për qëllim të caktuar.

### **Plani i Monitorimeve Mjedisore**

Monitorimi i burimeve natyrore, ajrit, ujit, tokës, shkarkimeve urbane, menaxhimit të mbetjeve, zhurmave etj, kryhet sipas disa kritereve shkencore përsa i përket vrojttimeve, mbledhjes dhe analizave të mostrave. Ai synon në mbledhjen e të dhënave për të vrojtuar dhe parashikuar rolin e faktorit njeri dhe natyror në ndryshimet e mjedisit, ku ai është aktiv.

Objektivat kryesore të monitorimit janë:

- Për të zbuluar ndryshimet dhe për të karakterizuar saktësisht nga ana sasiore tendencat (prirjet) e zhvillimit të burimeve.
- Për të siguruar informacione mbi lidhjen midis kushteve (gjendjeve) të burimeve dhe shkaqeve të tyre.
- Për të evidentuar cilësinë e mjedisve ku njeriu ushtron aktivitetin e tij jetësor, me synim për të marrë masat e nevojshme për përmirësimin e tyre.
- Për të vlerësuar efektivitetin e politikave dhe veprimeve për menaxhimin e burimeve natyrore.

**Monitorimi është detyrë e investitorit për pikat Ç1, Ç2, Ç5, Ç6, Ç7, Ç8 të ligjit "Për monitorimit e mjedisit në Republikën e Shqipërisë", kreu III, pika 10.**

Plani i monitorimit mjedisor është i inkorporuar në projekt dhe përfshin inspektime dhe raportime rutinë. Më poshtë do të paraqesim disa monitorime që do të realizohen për treguesit e trysnisë në mjedis që janë detyrë e investitorit ku ai do të bashkëpunoj me instancat përkatëse.

#### **Monitorimi i cilësisë së ujit:**

Monitorimi gjatë operimit të aktivitetit, duhet bërë në zonat që ka vendosur supervizori. Monitorimi fillestar i cilësisë së ujit rekomandohet në zonat me burimet më të mëdha të ndotjes potenciale të ujit. Rekomandohet matja e grimcave në suspencë (MES), kërkesa biologjike për oksigjen NBO5, konduktiviteti dhe coliformet fekale. Frekuenca e monitorimeve do të përcaktohet nga specialistët e lejeve të mjedisit dhe do të kontrollohen inspektorët e mjedisit (supervizori) gjatë operimit të punës.

#### **Monitorimi i cilësisë së ajrit:**

Monitorimi i cilësisë së ajrit duhet bërë në zonat që ka vendosur supervizori, brenda zonës që do të ushtrohet ndikimi.

Monitorimi me aparate për ndotësit e ajrit, përveç grimcave totale në suspencë nuk konsiderohet e justifikueshme në kushtet ekzistuese të ambientit, sepse nuk ka impakte të rëndësishme në këtë projekt.

Masat e sigurisë për monitorim shtesë me kërkesë të supervizorit do të specifikohen nëse hasen rrethane të paparashikuara.

#### **Monitorimi i zhurmave:**

Operimi i pajisjeve dhe i makinerive gjatë gjithë procesit, kërkon të monitorohet niveli i zhurmave, i cili nuk duhet të kalojë nivelet e caktuara. Ndotja akustike në mjediset e punës është parësore për shoqërinë, sepse sjell uljen e produktivitet të punonjësve dhe rritje të stresit.

Investitori do të realizoj monitorim me aparatura, një herë përpara fillimit të punimeve, për të vendosur drejtimit kryesore të impakteve që do të maten. Monitorimi fillestar i zhurmave do të kërkohet vetëm aty ku kohëzgjatja e potencialeve të ndikimeve dhe receptorëve e ndjeshëm të justifikoj këtë monitorim.

#### **Monitorimi i mbetjeve**

Monitorimit gjatë funksionimit, lidhur me impiantin e pastrim, larje të konteniereve dhe në respektim me ligjin për menaxhimin e integruar të mbetjeve.

***Programi i monitorimit do të përdoret për të verifikuar që të gjitha ndotjet e mundshme që do t'i shkaktohen mjedisit nga funksionimi në këtë aktivitet. Investitori do të monitorojë vetëm pikat, për të cilat ai ndikon mbi to (pikat do të përcaktohen nga organet kompetente), si dhe i dërgojnë këto të dhëna në Agjencinë Kombëtare të Mjedisit të paktën dy herë në vite, sipas legjislacionit përkatës. Këto të dhëna do të vihen në dispozicion të inspektorëve të mjedisit gjatë inspektimit të tyre.***

Realizimi i objektivave dhe treguesve të pritshëm të parashikuar në projekt do të varet nga respektimi i të gjithë treguesve të përcaktuar. Kontrolli, monitorimi dhe përmirësimi i vazhdueshëm, sipas kushteve të shfrytëzimit të krijuar gjatë aktivitetit, do të çojë përfundimisht në përfitimin e pamjeve të parashikuar në projekt me sipërfaqe të sistemuar dhe të gjelbëruar, si dhe me një ambient shërbimi të mirë menaxhuar duke menduar për brezat pasardhës.

**f. KONSULTIMET NDERKUFITARE**

Zona ku zhvillohet do te zhvillohet aktiviteti nuk ka nevojë t'i nenshtrohet procesit te konsultimit nderkufitar.

**g. AUTORITETI VENDIMARRËS PËR DHENIEN E AKTIT TE MIRATIMIT TE LEJES SE MJEDISIT, PROCEDURAT DHE AFATET QE NDIQEN.**

Autoriteti miratues eshte Ministria e Turizmit dhe Mjedisit, Ministri i Turizmit dhe Mjedisit firmos per miratimin apo refuzimin e aplikimit per tu pajisur me leje mjedisit te tipi B, me propozim nga Agjencia Kombetare e Mjedisit, e cila shqyrton dokumentacione e paraqitur nepermjet Qendres Kombetare te Biznesit.

Afati per marrjen ne shqyrtim te aplikimit per pajisjen me leje mjedisit te tipit B eshte 40 dite pune.

**h. ADRESA E AKM-SE, KU PUBLIKU MUND TE DERGOJE KOMENTET DHE SUGJERIMET E TIJ, ME SHKRIM APO NE FORME ELEKTRONIKE, BRENTA 20 DITE NGA DATA E NJOFTIMIT.**

Faqja zyrtare e Agjencise Kombetare te Mjedisit: [akm.gov.al](http://akm.gov.al)