



REPUBLIKA E SHQIPËRISË
MINISTRIA E MJEDISIT
AGJENCIA KOMBËTARE E MJEDISIT

Nr. 1_Prot.

Datë 13.08.2018

KËRKESË PËR LEJE MJEDISI

Tipi B

AGJENCIA KOMBËTARE E MJEDISIT

Numri i Identifikimit të Kërkesës 1

Emri i Kërkuesit:

- a) Person juridik (Kompania) (Emri tregtar, Nr. NIPTI, adresa,)
“TRIOS” sh.a. L12805203J, TIRANE Rruga Dibres, 462/2, prane xhamise Xhura, porcelan, kati i dyre (zyre kontabiliteti per nevojat e shoqerise)

Për impiantin/instalimin:

1. Titulli i instalimit (përshkruaj sipas kollonës 1 të Shtojcës 1 të Ligjit Nr. 10448, datë 14.7.2011 “Për lejet e mjedisit” i ndryshuar)
Industria energjitike

2. Përshkrimi i veprimtarisë dhe kapacitetit prodhues (përshkruaj sipas kollonës 1 dhe 2 të Shtojcës 1 të Ligjit Nr. 10448, datë 14.7.2011 “Për lejet e mjedisit” i ndryshuar)
Industria energjitike, ID 1.9, Shpërndarja dhe magazinimi i naftës dhe nenprodukteve te saj: a. Magazinimi i naftës dhe nenprodukteve te saj në cisterna të palëvizshme në ndonjë terminal , ose ngarkim/shkarkimi i naftës dhe nenprodukteve te saj në/nga një cisternë e lëvizshme, cisternë hekurudhore ose anije e ujërave të brendshme në terminal.

3. Vendndodhja
Qarku Tirane, Bashkia Tirane, Nj.A. Vaqarr, Sharre

Emri, titulli i personit të autorizuar

Klodjan Sula

(Firma, Vula)

Data:

Tarifa e paguar në datë:

+ për kërkesë për leje mjedisi

ndryshim të kushteve të lejes

1 INFORMACION MBI KËRKUESIN/OPERATORIN

1.1 INFORMACION I PËRGJITHSHËM

Emri i Kompanisë	TRIOS sh.a.
Statusi Ligjor	AKTIV
Ortakët/Aksionerët e Kompanisë(sipas Ekstraktit të lëshuar nga QKR)	Klodjan Sula
Adresa e zyrës qendrore të Kompanisë	TIRANE Rruga Dibres, 462/2, pranë xhamisë Xhura, porcelan, kati i dytë (zyrë kontabiliteti për nevojat e shoqërisë)
Adresa postale e Kompanisë, nëse ndryshon nga adresa e mësipërme	-----
Numri i regjistrimit të Kompanisë(NIPT)	L12805203J
Kodi kryesor i aktivitetit (sipas kullonës 1 të Shtojcës 1 të Ligjit nr 10448, datë 14.7.2011 “Për lejet e mjedisit”)	ID 1.9, Shpërndarja dhe magazinimi i naftës dhe nenprodukteve të saj
Kodi SNAP ¹	-----
Kodi NOSE-P ²	-----
Numri i Punonjësve	10
Përfaqësuesi i autorizuar	-
Emri dhe Mbiemri	Klodjan Sula
Pozicioni në Kompani	Administrator
Telefoni	Telefon: 0695480922
Faksi	-----
E-mail	-----

1.2 INFORMACION MBI INSTALIMIN/IMPIANTIN

Emri i instalimit/impianit ³	Industria energjitike, ID 1.9, Shpërndarja dhe magazinimi i naftës dhe nenprodukteve të saj
Adresa ku ndodhet apo do të ngrihet instalimi/impianiti	Qarku Tirane, Bashkia Tirane, Nj.A. Vaqarr, Sharre

¹ Nomenklatura e zgjedhur për burimet e ndotjes së ajrit, të specifikuar në Aneksin 1 të Udhëzimit të Kërkesës për Leje Mjedisë për kërkuesit

² Nomenklatura për burimet e shkarkimit, të specifikuar në Aneksin 1 të Udhëzimit të Kërkesës për Leje Mjedisë për kërkuesit

³ Përshkruaj titullin sipas kullonës 1 të Shtojcës 1 të Ligjit Për lejet e mjedisit

Shtojca 2

Koordinatat e vendit sipas Sistemit Koordinativ GAUS KRUGE: 1942_GK_ZONE_4	X	Y
	4395918.54	4573495.17
	4395981.91	4573526.06
	4395984.34	4573413.63
	4395936.34	4573388.80
Kategoritë e aktiviteteve/veprimtarive industriale të cilat duhet të kërkojnë leje mjedisi ¹	Industria energjitike, ID 1.9, Shpërndarja dhe magazinimi i naftes dhe nenprodukteve te saj	
Kapaciteti i projektuar	3 000 m³ (depozita karburanti) 150 m³ (depozita ujit) 30 m³ (depozita mbetjesh karburanti)	

Tabela në vijim përfshin listën e të gjithë lejeve, liçensave, autorizimeve të përfthuara në datën e dorëzimit të Formularit të kërkesës.

Leja, Liçensa, Autorizimi	Nr. Ref.	Data e Lëshimit	Periudha e vlefshmërisë
Leje Mjedisore	PN-1968-06-2011	07-07-2011	Pa afat
Tregëtimi me shumicë i naftës, gazit, nënprodukteve përfshirë ato bio si dhe lëndët djegëse	LN-3207-04-2011	02-04-2011	Pa afat

Duhet të përfshihen të gjitha lejet, liçensat, autorizimet e vlefshme në datën e dorëzimit të kërkesës.

1.3. INFORMACIONI MBI PERSONIN E KONTAKTIT TË AUTORIZUAR NGA ADMINISTRATORI NË LIDHJE ME LEJEN

Emri dhe Mbiemri	-
Adresa	-
Pozicioni në kompani	-
Telefoni	-
Faksi	-
E-mail	-

¹ Shkruani kodet e specifikuar në kolumnën 2 (e emërtuar ID) dhe aktivitetet e specifikuar në kolumnën 3 (Veprimtaria) të përcaktuara në Shtojcën 1 të Ligjit për Lejet e Mjedisit. Nëse instalimi përfshin disa aktivitete të lidhura me IPPC, është e nevojshme për të shënuar secilin prej tyre me një kod. Kodet duhet të jenë të ndara qartë.

1.4. PRONËSIA E TOKËS

Emri/adresa e pronarit/pronarëve të tokës, Numri i identifikimit të pronës sipas dokumentit të lëshuar nga ZRPP⁵ ku janë ndërmarrë (nqse ndryshojnë nga ato të kërkuarit) apo do të ndërmerren aktivitetet (nqse ndryshojnë nga ato të kërkuarit)

Emri dhe mbiemri i pronarit/pronarëve	TRIOS sh.a.
Të dhëna për pronësinë e tokës sipas dokumentit të lëshuar nga ZRPP	ZK: 3321 Nr.Pas. 343/16/ND - Siperfaqe ndertimi: 1675 m² Nr.Pas. 343/16 - Siperfaqe prone: 4000 m²
Adresa	Qarku Tirane, Bashkia Tirane, Nj.A. Vaqarr, Sharre
Informacion për kontratën e qerasë nëse ka Nr. i kontratës së qerasë nëse kërkuari nuk është pronar i tokës deri në këtë moment	-----

1.5. PRONËSIA E IMPIANTIT

Emri dhe adresa e pronarit të impiantit ku kryhet aktiviteti, si dhe informacion mbi kontratën e qerasë nëqoftëse kërkuari nuk është pronari i impiantit.

Emri dhe mbiemri i pronarit/pronarëve	TRIOS sh.a.
Adresa	Qarku Tirane, Bashkia Tirane, Nj.A. Vaqarr, Sharre
Informacion mbi kontratën (qeradhënësi dhe qeramarrësi, afati i kontratës, mënyrat e përfundimit të kontratës; periudha e vlefshmërisë) Bashkëngjisni një kopje të kontratës së qerasë	-----

1.6. APLIKIMI I BËRË PËR:⁶

Shënoni ✓ në kutinë përkatëse

- Impiante dhe instalime të reja
- Impiante dhe instalime ekzistuese
- Ndryshim i konsiderueshëm në impiantet dhe/ose instalimet ekzistuese
- Ndërprerje të aktiviteteve

⁵ Zyra e Regjistrimit të pasurive të paluajtshme

⁶ Kjo kërkesë nuk i referohet transferimit të lejes në rast të ndryshimit të pronësisë

Shtojca 2

Në shtojcën 1.2 duhet të paraqisni një ekstrakt nga dokumentet e planifikimit/projektit për instalimin/impianit e ri, që ka të bëjnë me zonën në fjalë, në mënyrë që të vlerësohen efektet kumulative të pritshme ose ndikimet negative në aktivitetet e ardhshme. Në ekstrakt të përfshihet edhe një legjendë që shpjegon qëllimin e synuar për zonën në fjalë si dhe qëllimin për një zonë më të gjerë zhvillimi.

1.7 INFORMACION INFORMACION NË LIDHJE ME NDRYSHIME TË KONSIDERUESHME TE PROPOZUARA TE LEJES SË TIPIT B PER NJE INSTALIM/IMPIANT EKZISTUES

Operatori/kërkuesi plotëson tabelën e mëposhtme vetëm kur kërkon ndryshime të kushteve të lejes së mjedisit të Tipit B, për një instalim/impiant ekzistues.

Emri i impiantit (sipas lejes ekzistuese të mjedisit)	-----
Data e dorëzimit të kërkesës për ndryshime të lejes së lëshuar të mjedisit të Tipit B	-----
Data dhe numri i lejes ekzistuese të mjedisit, të Tipit B, (refero Nr.e identifikimit të Lejes sipas Regjistrimit të AKM)	-----
Vendodhja e impiantit/ instalimit (qarku/ bashkia/komuna, numri kadastral)	-----
Arsyeja/arsyet për ndryshimin e kërkuar në lejen e mjedisit	-----

Jepni përshkrimin e ndryshimeve të propozuara.

Të gjithë informacionet përkatëse dhe dokumentat që mbështesin deklaratën tuaj në lidhje me këtë kapitull si: hartë kadastrale, harta të tjera, dokument pronësisë etj. duhet t'i bashkëngjiten këtij formulari me emërtimin Aneksi 1.

2 PËRSHKRIMI I INSTALIMIT, NJËSITË E TIJ TEKNIKE DHE AKTIVITETET /VEPRIMTARITË E LIDHURA DREJTPËRDREJT ME TË

Përshkruani instalimin, metodat, proceset kryesore dhe ato ndihmëse, pakësimin e ndotjes dhe sistemet e rikuperimit të mbetjeve si dhe operacionet e instalimit. Siguroni kopje të planeve, skicave ose hartave (planet e terrenit dhe hartat e vendndodhjes, rrjedhat e procesit teknologjik në lidhje me operacionet e instalimit) dhe detaje të tjera të nevojshme për të përshkruar të gjitha aspektet e aktiviteteve të instalimit.

Të gjithë informacionet përkatëse duhet t'i bashkëngjiten këtij formulari me emërtimin **Aneksi 2.**

BASHKANGJITUR APLIKIMIT, GJENDET ANEKSI 2, KU JEPEN TE DETAJUARA SKICAT, PLANIMETRITË, I GJITHE RELACIONI TEKNIK.

Shoqëria "TRIOS" sh.a., ka ndertuar objektin për depozitë karburanti në Sharre, Nj.A. Vaqarr, Tiranë. Ka qenë e pajisur me Leje Mjedisore në vitin 2011, por me ndryshimet ligjore për lejet e mjedisit, subjekti detyrim t'i nënshtrohet serish procedurave për pajisje me Leje Mjedisore të re. Edhe pas konsultimit me AKM, subjekti paraqet këtë Formular sipas kthimit të përgjigjes nga ky institucion.

Parku i depozitave ka këto përberje:

- Rezervuar karburanti vertikal gjithësej 4, me kapacitet 3 000 m³, sipas ndarjes:
Me kapacitet 1 000 m³ dhe rreze 673 cm – 2
Me kapacitet 500 m³ dhe rreze 573 cm - 2
- Depozite uji për emergjencë 1 me kapacitet total 150 m³
- Rezervuar të mbetjeve të karburantit "Diesel" gjithësej 2 me kapacitet total 30m³, pra 15 m³ secili.

Në objekt janë punësuar 5 vete.

*Impianti përmban si më poshtë:

- Grupi i depozitave
- Dy pika ngarkim/shkarkimi
- Kabina elektrike
- Gjeneratori
- Sistemi ujit për ftohje dhe sistemi zjarrefikues
- Zyrrat e magazinave
- Mur rrethues, porta kryesore, porta e emergjencës

Këto objekte janë të lidhura me linjat e nevojshme elektrike, të ujit dhe tubacionet e tranvazimit të gazit.



Kjo eshte nje pamje e pergjithshme nga hapësira, ku duket qarte planvendosja e objekteve ne impiant. I gjithe sheshi eshte i shtruar me betoni dhe depozitat jane te vendosura mbi vaska betoni, me qellim eleminin e kontaminimit te tokes, ne rast rrjedhjesh te papritura.

Shtojca 2



Ndodhet 180 m larg lumit Erzen, 650 m nga vendgrumbullimi i mbetjeve urbane te Sharres, 1550 m larg nga varrezat e Sharres

3.MENAXHIMI I INSTALIMIT

Jepni informacion të detajuar në lidhje me strukturën e menaxhimit të instalimit. Përfshini në informacion strukturën organizative ku tregohen çartë pozicionet që kanë të bëjnë me menaxhimin mjedisor, menaxhimin e prodhimit, kontrollin e cilësisë, monitorimin, etj. Siguroni të gjithë dokumentat përkatës në lidhje me politikën e menaxhimit mjedisor.

Jepni informacion nëse menaxhimi mjedisor dhe/ose sistemet e menaxhimit të cilësisë janë të çertifikuar nga organe çertifikues të akredituar.

Në rast se keni një sistem të çertifikuar të menaxhimit të mjedisit të vënë në jetë në instalim, jepni informacion në lidhje me standardin përkatës dhe bashkëngjisni kopjen e çertifikatës së akreditimit (ECOLABEL, EMAS, ISO 14001, etj.)

Përshkruani kushtet e punës, siç tregohet në tabelën në vijim:

KUSHTET E PUNËS					
Numri total i punonjësve	10				
Shpërndarja e punonjësve	ZYRA	PRODHIMI	MIRËMBAJTJA	MAGAZINIMI	TË TJERA
	2	-----	2	4	2
Turnet dhe aktivitetet	Zyrat / administrata		Instalimet		
	1 turn		8		
Orët e punës	Zyrat / administrata		Instalimet		
	8		8		
Numri i ditëve të punës në vit	200				
Numri i orëve në vit	1 600				
Variacionet sezonale					
Turnet dhe numri i punëtorëve për turn	Gjatë variacioneve sezonale		Pjesa tjetër e vitit		
	1 turn		1 turn		
Periudhat gjatë të cilave kompania mbyllet	Pushimet		8 dite ne muaj		
	Ndërprerje të rregullta të funksionimit		-----		

Të gjithë informacionet përkatëse duhet t'i bashkëngjiten këtij formulari me emërtimin **Aneksi 3**.

4. LËNDËT E PARA DHE MATERIALET NDIHMËSE, MATERIALE TË TJERA DHE ENERGJIA E PËRDORUR OSE E GJENERUAR NË IMPIANT/INSTALIM

Hartoni një listë të lëndëve të para dhe materialeve ndihmëse, përzierjeve të materialeve, lëndës djegëse, dhe energjisë së gjeneruar ose të përdorur në instalim.

Lista e hartuar duhet të jetë e plotë dhe duhet të përfshijë të gjitha materialet, lëndët djegëse, materialet e ndërmjetme, kimikatet laboratorike dhe produktet e përdorura.

Shtojca 2

Vëmendje e veçantë duhet t'i kushtohet materialeve dhe produkteve që përbëhen nga/ose përmbajnë substanca të rrezikshme. Lista e mësipërme duhet të specifikojë Kodin e Riskut për secilën substancë sipas Skedës së të Dhënave të Sigurisë së Materialit (SDSM) të prodhuesit.

Për sa më sipër, duhet të plotësohen Tabelat 4.1.1 – 4.1.3.

Të gjithë informacionet përkatëse duhet t'i bashakëngjiten këtij formulari me emërtimin **Aneksi 4**.

Nuk kemi te bejme me linje prodhimi, por vetem magazinim, per qellime tregetimi. Nuk kemi perdorim te lendeve te para, karburantit tipi "DIEZEL", qe magazinohen sipas kapacitetit me siper

Shtojca 2

Tabela 4.1.1 Detaje mbi lëndët e para, materialet e ndërmjetme, produktet etj, që lidhen me proceset dhe përdoren apo gjenerohen në impiant/installim.

Nr. Ref. ose Kodi	Materiali/ Substanca ⁷	Numri CAS ⁸	Kategoria e Materialeve të Rrezikshme ⁹	Sasia që zakonisht magazinohet (m ³)	Përdorim i vjetor(t)	Konsumi për njësi produkti	Natyra e përdorimit	Kodi i Riskut R ¹⁰ -	Kodi i Sigurisë S ¹¹ -
1	Nafte	-	-	3000	Ne varesi te tregut	--	I larget	I larte	I larte
2	Uje	-	-	150	Ne varesi te tregut	--	I larget	-	-

⁷ Nëse materialet përfshijnë më shumë substanca të rrezikshme, jepni informacion të detajuar për secilën substancë

⁸ Shërbim i Abstrakteve Kimike (CAS - Chemical Abstracts Service)

⁹ (Rregullore Nr. 1272/2008 (KE) për klasifikimin, etiketimin dhe paketimin e substancave dhe përzjerjeve) ose kategoria e Mbetjeve/Materialeve të Rrezikshmeve sipas Rregullores për Kategoritë e Mbetjeve duke përfshirë listën sipas legjislacionit përkatës shqiptar mbi mbetjet

¹⁰ Sipas Aneksit 2 të Udhëzimit të Kërkesës për Leje Mjedisi për kërkuesit

Shtojca 2

Tabela 4.1.2 Detaje mbi konsumin e ujit:

INPUTI - UJËRAT HYRËSE									
Furnizimi me ujë nga rrjeti publik		Sigurimi i ujit nga burime sipërfaqësore		Sigurimi i ujit nga burime vetiake		Sigurimi i ujit nga reshjet e mbledhura		Sigurimi i ujit nga riciklimi i brendshëm	
Konsumi	%	Konsumi	%	Konsumi	%	Konsumi	%	Konsumi	%
2 m ³ /dite	100	---	---	----	---	---	----	----	-----

TRAJTIMI I MËPARSHËM (jepni sasinë e ujit të trajtuar më parë me qëllim përmirësimin e cilësisë para përdorimit të tij brenda procesit)

PIKAT E KONSUMIT TË UJIT											
Tualetet/Banjat		Proceset e prodhimit		Prodhimi i energjisë/avullit		Ujë Ftohës		Pastrimi industrial		Pastrime të tjera	
Konsumi	%	Konsumi	%	Konsumi	%	Konsumi	%	Konsumi	%	Konsumi	%
2 m ³ /dite	100	---	---	---	---	200 l	30	---	---	---	---

OUTPUTI - UJËRAT QË DALIN		
Pjesë integrale e produktit, nga produktet, mbetjet	Shkarkimet (nga pajisjet vetiake të trajtimit/kanalizimeve)	Evaporimi (shkarkimi i avullit në ajër)
----	-----	-----

* Kostot e ujit: sasia e konsumuar + tarifën fikse.

Shtojca 2

Tabela 4.1.3 Detaje mbi Konsumin e Energjisë

KONSUMI I ENERGJISË			
Burimi	Konsumi Total (kWH/g, t/g, dhe të ngjashme)	Konsumi për njësi prodhimi	Përqindja e konsumit total (%)
Energjia Elektrike	10 kw	20	100
Gazi Natyror			
Qymyri			
Të tjera			

5. MENAXHIMI I MATERIALEVE

5.1 MENAXHIMI I LËNDËVE TË PARA, MATERIALEVE TË NDËRMJETME DHE PRODUKTEVE

Për të gjitha materialet e listuara në tabelat 4.1.1, jepni informacion të detajuar mbi kushtet që kanë të bëjnë me dorëzimin dhe marrjen e tyre, kushtet e magazinimit (vendodhjen e magazinës brenda instalimit dhe zonës së impiantit, metodën e magazinimit), dhe sistemin e transportimit/transferimit brenda instalimit dhe zonës së impiantit.

Jepni informacion për gjendjen në tërësi të tubacioneve, rezervuarëve etj, për të siguruar papërshkueshmërinë dhe testimin final të tyre etj. Për instalimet e reja, jepni një plan kontrolli.

Të gjithë informacionet përkatëse duhet t'i bashkëngjiten këtij formulari me emërtimin **Aneksi 5**.

Sic e thame, lenda e pare qe perdoret ne kete aktivitet eshte karburanti nafte dhe uji. Me nafte subjekti furnizohet nga furnitoret vendas, sipas kerkesave te tregut. Furnitoret e sjellin lenden vete ne objekt me mjete te posatshme. Ato ruhen ne depozitat sipas kushteve teknike te vendosura nga institucionet perkatese.

Per sa i perket ujit ai sherben per shuarjen e zjarrit ne raste emergjente.

5.2 MENAXHIMI I MBETJEVE TË NGURTA DHE TË LËNGSHME NË INSTALIMIN/IMPIANTIN

Jepni informacion të detajuar për secilin kategori mbetjesh, si më poshtë vijojnë:

- Emri;
- Përshkrimi dhe natyra e mbetjes;
- Burimi;
- Ku magazinohet dhe karakteristikat e hapësirës së magazinimit;
- Sasia/volumi në ton dhe m³;
- Periudha(t) e gjenerimit;
- Analizat (duke përfshirë testimin dhe metodat e sigurimit të cilësisë);
- Kodi sipas listave të mbetjeve referuar legjislacionit Shqiptar mbi Kategoritë e Mbetjeve.

Plotësoni Tabelat 5.2.1 dhe 5.2.2, për secilën tipologji mbetjesh, përkatësisht për mbetjet e rrezikshme dhe mbetjet jo të rrezikshme. Duhet të jepen si informacion plotësues, detaje mbi numrin e regjistrimit të liçensës/lejes së grumbullimit të mbetjeve të operatorit si dhe detaje të operatorit me të cilin është nënshkruar kontrata për rikuperimin/asgjësimin e mbetjeve ose datën e përfundimit të afatit të lejeve.

Të gjitha informacionet shtesë duhet t'i bashkëngjiten këtij formulari me emërtimin **Aneksi 5**.

Në rast asgjësimi të mbetjeve,¹² brenda instalimit/impiantit, duhet të jepet informacion i detajuar mbi vendin e asgjësimit duke përfshirë ndërmjet të tjerave procedurat në lidhje me zgjedhjen e vendit, hartat e vendit ku tregohen qartësisht zonat e mbrojtura ujore, kushtet gjeologjike dhe hidrologjike, planin e aktiviteteve, përbërjen e mbetjeve, menaxhimin e gazit dhe ujit të filtruar, së bashku me planin e menaxhimit të mbetjeve pas ndërprerjes së operacioneve në këtë vend.

Projektimi i plotë i lëndfillit duhet të përfshihet në **Aneksin 5**.

¹² Sipas përcaktimit të dhënë në ligjin për menaxhimin e integruar të mbetjeve

- **Ne kete aktivitet kemi gjenerim mbetjesh urbane qe vijne nga aktiviteti ditor i stafit. Ato jane gati te paperfislshme, madje me pak se nje familje dhe hidhen neper kosha te vendosur nga bashkia. Sipas Katalogut shqiptar te mbetjeve ato klasifikohen:**
20 MBETJET URBANE (MBETJET SHTËPIAKE DHE TREGTARE, MBETJE INDUSTRIALE E INSTITUCIONALE TË NGJASHME) PËRFSHIRË FRAKSIONET E MBLEDHURA VEÇMAS, konkretisht: 20 03 01 Mbetjet e përziera urbane.
- **Padyshim qe mbetje te konsiderushme cilesohen mbetjet e karburantit per te cilen kompania ka instaluar 2 depozita me kapacitet 15 m3 secila. Pra ne total, mund te depozitohen 30 m3 mbetje, per te cilat subjekti ka lidhur kontrate me subjekt te licensuar i cili vjen ne menyre periodike per t'i larguar nga objekti. Sipas Katalogut shqiptar te mbetjeve ato klasifikohen:**
13 MBETJE VAJRASH DHE MBETJE TE KARBURANTEVE TE LËNGSHME, konkretisht 13 07 Mbetje të karburanteve të lëngshme 13 07 01* Naftë dhe diezel

Sipas Shtojces II te VKM Nr. 99, datë 18.2.2005 "PËR MIRATIMIN E KATALOGUT SHQIPTAR TË KLASIFIKIMIT TË MBETJEVE", keto mbetje nuk klasifikohen ne te rrezikshme.

Tabela 5.2.1: Mbetjet – Rikuperimi/asgjësimi i mbetjeve të rrezikshme

Tipi i mbetjes	Numri nga Rregullorja për Kategoritë e Mbetjeve, duke përfshirë listat	Vendi kryesor i gjenerimit	Sasia		Trajtimi ose asgjësimi në instalim/impianit (Metoda dhe vendndodhja)	Trajtimi, rikuperimi ose riciklimi jashtë instalimit/impianit (Metoda, vendi, kontraktori)	Asgjësimit/trajtimi jashtë instalimit/impianit (Metoda, vendi, kontraktori)
			Ton/muaj	m ³ /muaj			

Tabela 5.2.2 Mbetjet – Rikuperimi/asgjësimi i mbetjeve jo të rrezikshme

Tipi i mbetjes	Numri nga Rregullorja për Kategoritë e Mbetjeve, duke përfshirë listat	Vendi kryesor i gjenerimit	Sasia		Trajtimi ose asgjësimi në instalim/impianit (Metoda dhe vendndodhja)	Trajtimi, rikuperimi ose riciklimi jashtë instalimit/impianit (Metoda, vendi, kontraktori)	Asgjësimit/trajtimi jashtë instalimit/impianit (Metoda, vendi, kontraktori)
			Ton/muaj	m ³ /muaj			
Mbetje urbane	20 03 01 Mbetjet e përziera urbane	Aktiviteti human i stafit	-	0.01	-	Hidhet ne koshat e bashkise(simbetje familjare	Realizohet nga Bashkia
Mbetje nafte	13 07 01* Naftë dhe diezel	Llumrat e depozitave		5 Ose 30 m ³ /6muaj	Grumbullohet ne rezervuaret e posatshem dhe terhiqen nga operatore te kontraktuar	Realizohet nga kontraktori	

5.2.2. ASGJESIMI I MBETJEVE JASHTË INSTALIMIT

Në rast të asgjësimit të mbetjeve jashtë territorit të instalimit/impianit, është e nevojshme të siguroni një informacion të detajuar mbi vendin e asgjësimit si dhe të bashkëngjisni kontratat e lidhura me kompanitë/operatorët, të cilët kryejnë shërbimin e grumbullimit dhe transportimit të të gjitha llojeve të mbetjeve.

Të gjithë informacionet përkatëse duhet t'i bashkëngjiten këtij formulari me emërtimin **Aneksi 5**.

Nuk kemi asgjësim mbetjesh jashte instalimit nga vete operatori. Kontraktori vazhdon me tej me largimin e mbetjeve nepermjet subjekteve qe trajtojne keto lloj mbetjesh.

6. SHKARKIMET

6.1.SHKARKIMET NË AJËR

6.1.1 INFORMACION I DETAJUAR PËR SHKARKIMET NGA BURIMET E IDENTIFIKUESHME TË NDOTJES NË AJËR

Operatori duhet të paraqesë një listë të gjithë burimeve të shkarkimeve në ajër. Planimetritë, skicat dhe dokumentat përkatëse që tregojnë vendndodhjen e pikës së shkarkimit (kopje të planimetrisë së përfshirë në projektin e instalimit) duhet të përfshihen gjithashtu në informacion. Të gjithë informacionet e kërkuara më sipër duhet t'i bashkëngjiten këtij formulari me emërtimin **Aneksi 6**.

Të gjitha shkarkimet nga burimet e identifikueshme të ndotjes duhet të përshkruhen me detaje. Për shkarkimet nga instalimet me boljerë/kaldaja me avull, me hyrje nxehtësie më shumë se 2MW, duhet të plotësohet Tabela 6.1.1. Burimet e shkarkimeve të këtij lloji duhet të shënohen si A1 (A1-1....A1-n).

Për të gjithë burimet kryesore të shkarkimeve, duhet të plotësohen Tabelat 6.1.2 dhe Tabela 6.1.3. Burimet kryesore të shkarkimeve në ajër duhet të shënohen si A2 (A2-1....A2-n).

Në rast të burimeve më të vegjël apo të mundshëm të shkarkimeve, duhet të plotësohet Tabela 6.1.4. Këto burime më të vegjël ose të mundshëm duhet të shënohen si A3 (A3-1....A3-n).

Pjesë e informimit duhet të jetë edhe informacioni mbi lartësinë e pikave të shkarkimit, lartësinë e , çative, rrjedhjeve dhe presionit.

Tabela 6.1.1 Shkarkimet në ajër nga boljerët/kaldajat me avull (një faqe për çdo pikë shkarkimi)

Pika e shkarkimit:

Emërtimi/përcaktimi i pikës së shkarkimit	Nuk ka boilere, kaldaje
Përshkrimi:	-
Koordinatat : (GAUS KRUGE: 1942_GK_ZONE_4)	-
Informacion për oxhakun	-
Diametri:	M
Lartësia nga toka (m):	M
Data e vënies në punë:	-

Karakteristikat e shkarkimit:

Kapaciteti i boljerit/kaldajës Avulli që del: Nxehtësia që hyn:	Kg/orëMW		
Lëndë djegëse	-		
Tipi:	-		
Konsumi maksimal i lëndës djegëse	K-g/orë		
Përmbajtja e squfurit % :			
NOx	mg/Nm ³ 0°C. 3% O ₂ (lëng ose gaz), 6% O ₂ (lëndë djegëse e ngurtë)		
Përqëndrimi aktual i O ₂ %	-		
Rrjedhjet maksimale të gazeve	m ³ /orë		
Temperatura	°C(maks.)	°C(min.)	°C(mes.)

Jepni periudhën ose periudhat kur ndodhin shkarkimet duke përfshirë variacionet ditore ose sezonale (jepni informacion se kur ka qënë vënia në punë dhe/ose ndërprerja e punës):

Periudha e shkarkimit (mesatare)	min/orë	orë/ditë	ditë/vit
----------------------------------	---------	----------	----------

Tabela 6.1.2 Shkarkimet kryesore në ajër – Karakteristikat e shkarkimeve (një faqe për çdo pikë shkarkimi)

Nr. Referencës së pikës së shkarkimit	1	2	3	4	5
Burimi i shkarkimit	Burim stacionar ne depoziten 1	Burim stacionar ne depoziten 2	Burim stacionar ne depoziten 3	Burim stacionar ne depoziten 4	Depozitat e mbetjeve
Përshkrimi	Momenti i mbushjes dhe zbrazjes	Momenti i mbushjes dhe zbrazjes	Momenti i mbushjes dhe zbrazjes	Momenti i mbushjes dhe zbrazjes	Momenti i mbushjes dhe zbrazjes
Koordinatat: (GAUS KRUGE: 1942_GK_ZO NE_4)	x-4395962.99 y-4573428.94	x-4395963.90 y-4573445.49	x-4395962.82 y-4573464.09	x-4395962.57 y-4573478.65	x-4395935.81 y-4573430.00
Informacion mbi oxhakun Diametri Lartësia nga toka(m)	-	-	-	-	-
Data e fillimit të shkarkimeve	07.07.2011	07.07.2011	07.07.2011	07.07.2011	07.10.2011

Karakteristikat e shkarkimit:

Rrjedha (volumi i shkarkuar):			
Vlera mesatare/ditë	Nm3/d	Maks./ditë	m3/d
Vlera maksimale/orë	Nm3/orë	Rrjedha min.	m.s-1
Faktorë të tjerë			
Temperatura	25oC(max)	1 oC(min)	13oC(vlera mes.)
Burimet e djegies:			
Vlerat e volumit të dhëna si: <input type="checkbox"/> i thatë <input checked="" type="checkbox"/> i njomë <input type="checkbox"/> _10_%O2			

Jepni periudhën ose periudhat kur ndodhin shkarkimet duke përfshirë variacionet ditore ose sezonale (jepni informacion se kur ka qënë vënia në punë dhe/ose ndërprerja e punës):

Periudhat e shkarkimit (mesatare) <i>Gjate gjithë vitit</i>	min/orë	orë/ditë	ditë/vit
--	---------	----------	----------

Monitorimet e shkarkimeve janë kryer nga studio e akredituar "Eko Studio", me të dhëna si më poshtë:

"Trios" SH.a
15 Dhjetor-15 Qershor 2018

RAPORT-VETMONITORIMI

Eko-Studio-Projekt Sh.p.k

EKO STUDIO PROJEKT

NIPT-i L03614803Q - Liçencë Profesionale QKL LN-2652-01-2011

Raport - Testimi Nr. 670

Nr. 670 Prot Data 11/12 2018

DA Laborator i AKREDITUAR me Nr. Regjistrimi LT 070

Marrje e kampionit

Subjekti i Monitoruar "Trios" Sh.a

Vendndodhja e Subjektit Fshati Sharre, Komuna vaqarr, Tirane

Nr	Komponentë të matur	Metoda	Të dhënat e matjes				Njesia
			I Jug	II perend	III Lindje	IV Veri	
1.	Lenda e grimcuar ne ajer PM ₁₀	ISO 14644 □ 1:2015	53				µr/m ³
2.	Perqendrimi i nivelit te pluhurit ne nivele te uleta	BS EN 12341:2014	0.032	0.035	0.033	0.032	mg/m ³
3.	CO	EN 45544 -1:2015 EN 45544 -2:2015 EN 50271	0	0	0	0	ppm
4.	CO ₂	EN 45544 -1:2015	0.22	0.22	0.23	0.24	%
5.	O ₂	EN 45544 -1:2015 EN 45544 -2:2015	21	20.8	20.9	21	%
6.	CH ₄	EN 45544 -1:2015	0	0	0	0	%
7.	Zhurma ne mjedis	S SH ISO 1996-2:2007	52.1	50.8	51.1	52.5	dB
8.	Zhurma ne mjedisë pune	S SH EN ISO 9612:2009	50.6	53.4	52.5	51.7	dB
9.	Temp.ajrit	S SH EN ISO 7730:2005	25.8	26.1	26.3	26.4	°C
10.	Shpejtesia e Eres	S SH EN ISO 7730:2005	1.38	1.24	1.46	1.19	m/s

Analizat kryen nga: Aprovuar nga:

Ingj. Shefi i Laboratorit

Ky raporti testimi i perket kampionit te marre ose sjelle nga klienti i kontraktuar, nuk lejohet e drejta e riprodhuesmerise se tij pa detyrime te laboratorit testues te Eko-Studio-Projekt. Çdo reklamim i tij behet me shkrim ne nje periudhe jo me shume se 5 dite nga data e dorezimit te ketij raporti testimi duke marre parasysh kushtet ambientale ne te cilat eshte kryer testimi (lageshti, presion, temp etj.)

Tabela 6.1.3: Shkarkimet kryesore në ajër – Karakteristikat e shkarkimeve (një faqe për çdo pikë shkarkimi)

Numri Referues i pikës së shkarkimit: **SIPAS TABELES ME LART**

Parametri	Përpara trajtimit				Përshkrim i shkurtër i trajtimit	Kodi i shkarkimit					
	mg/Nm ³		kg/orë			mg/Nm ³		kg/orë		kg/vit	
	Mes.	Maks.	Mes.	Maks.		Mes.	Maks.	Mes.	Maks.	Mes.	Maks.

6.2. SHKARKIMET E MUNDSHME DHE FLURUESE

Për të gjitha burimet e mundshme dhe ato fluruese(të shkarkimeve, duhet të plotësohet tabela 6.2.1, si dhe të sigurohet një informacion i detajuar mbi to.

Në përputhje me aktivitetet e renditura referuar kuadrit ligjor shqiptar për shkarkimet e komponimeve organike të avullueshme, tregoni nëse shkarkimet janë të përputhje me dispozitat ligjore në fuqi ose jo dhe, nëse jo, shpjegoni se si do të arrini këtë përputhshmëri. Plani i menaxhimit të tretësve organike duhet të jetë bashkëngjitur kërkesës.

Të gjithë informacionet shtesë duhet t'i bashkëngjiten këtij formulari me emërtimin **Aneksi 6**.

Nga zhvillimi i ketij aktiviteti nuk kemi shkarkime fluruese

6.3. SHKARKIMET NË UJËRAT SIPËRFAQËSORË

Për shkarkimet në ujërat sipërfaqësorë duhet të plotësohen Tabelat 6.3.1 dhe 6.3.2.

Rendisni të gjitha pikat e shkarkimit shoqëruar me planimetritë, skicat dhe dokumentat përkatëse, bashkëngjitur këtij formulari si Aneksi 6.

Për secilën pikë shkarkimi, është e nevojshme të tregoni substancat që shkarkohen. Duhet të llogariten të gjithë llojet e shkarkimeve të lëngshme dhe llumrat në ujërat sipërfaqësorë si dhe rreshjet atmosferike që për shkak të forcës së gravitetit shkojnë drejt ujërave sipërfaqësore. Pikat shkarkimit duhet të tregohen në hartën e terrenit me koordinata të shënuara në sistemin GAUS KRUGE: 1942_GK_ZONE_4. Duhet të specifikohet gjithashtu edhe identiteti dhe tipi i mjedisit ujqor pritës.

Nuk behet asnje shkarkim ne ujerat siperfaqesore

Tabela 6.3.1: Shkarkimet në ujërat sipërfaqësorë (një faqe për çdo shkarkim)

Pika e Shkarkimit:

Nr. i Referencës së pikës së shkarkimit (numri i referencës duhet të jetë i njëjtë me numrin e shkruar në hartën e instalimit)	-
Emërtimi i pikës së shkarkimit	-
Vendndodhja	-
Koordinatat sipas sistemit GAUS KRUGE: 1942_GK_ZONE_4	-
Emri/Emërtimi i mjedisit ujqor pritës (lumë, liqen, etj....):	-
Prurja e ujqit e mjedisit ujqor pritës	_____m ³ .s ⁻¹ prurja e ujqit gjatë periudhës së thatësirës _____m ³ .s ⁻¹ 95% prurja e ujqit
Kapaciteti absorbues i ndotësit(ve):	kg/ditë

Informacion i detajuar mbi shkarkimet:

(1) Sasia e shkarkuar			
Mesatare/ditë	m ³	Sasia maksimale/ditë	m ³
Sasia maksimale/orë	m ³		

(1) Jepni periudhën ose periudhat kur ndodhin shkarkimet duke përfshirë variacionet ditore ose sezonale (jepni informacion se kur ka qënë vënia në punë dhe/ose ndërprerja e punës):

Periudhat e shkarkimit (mesatare)	min/orë	orë/ditë	ditë/vit
--	---------	----------	----------

Numri Referues i pikës së shkarkimit: _____

Parametri	Përpara trajtimit				Tek vendi i shkarkimit në mjedisin ujqor pritës				Eficiencia e pajisjes së trajtimit (%)
	Mesatarja max. e vlerës/orë (mg/l)	Mesatarja max. e vlerës ditore (mg/l)	kg/ditë	kg/vit	Vlera mesatare maks. në orë (mg/l)	Vlera ditore e mesatares maks. (mg/l)	kg/ditë	kg/vit	
-	-	-	-	-	-	-	-	-	-

6.4. SHKARKIMET NË RRJETIN E KANALIZIMEVE

Për shkarkimet në rrjetin e kanalizimeve duhet të plotësohen Tabelat 6.4.1 and 6.4.2. Paraqisni të gjitha pikat e shkarkimeve përmes planimetrive, skicave dhe dokumentave përkatës, të përfshira në **Aneksin 6**.

Për secilën pikë shkarkimi, është e nevojshme të tregoni substancat që shkarkohen.

Aneksi 6 duhet të paraqesë të gjithë informacionin përkatës mbi kanalin-marrës, duke përfshirë edhe sistemin e trajtimit të ujërave të ndotura, të cilat nuk janë përshkruar më parë.

Jepni informacion të detajuar mbi të gjitha shkarkimet që mund të ndikojnë në tërësinë e rrjetit të kanalizimeve dhe sigurinë e menaxhimit dhe mirëmbajtjes së tij.

❖ Sistemi i ujërave te zeza

Disiplinimi i ujërave te zeza është zgjidhur me grope septike. Keto mbetje evadohen në mënyrë periodike nga kompani të licensuara.

❖ Sistemi i ujërave te bardha

Shkarkimi i ujërave te bardha është zgjidhur duke bërë të gjithë rrjetin e kanalizimeve brenda objektit dhe nepermjet një kolektori realizohet derdhja në sistemin kullues të hidrovorit të Porto-Romanos.

Tabela 6.4.1: Shkarkimet në rrjetin e kanalizimeve (një faqe për çdo pikë të shkarkimeve)

Pikat e Shkarkimit:

Nr. Ref. i pikës së shkarkimit:	1
Vendndodhja e pikës së shkarkimit rrjetin e kanalizimeve	Prane objektit
Koordinatat (për efekt të vlerësimit të ndikimit)	X: 4395927.27 Y: 4573445.79
Emri i kompanisë e cila menaxhon sistemin e grumbullimit të ujërave të ndotura	Pushteti vendor
A është sistemi i kanalizimeve i lidhur me një impiant trajtimi?	-----
Emri i mjedisit përfundimtar ujqor pritës të ujërave të ndotura	Hidrovorit Porto-Romanos

Informacion i detajuar mbi shkarkimet:

(1)Sasia e shkarkuar			
Sasia Mesatare/ditë	0.5 m ³	Sasia maksimale/ditë	0.5 m ³

(1) Jepni periudhën ose periudhat kur ndodhin shkarkimet duke përfshirë variacionet ditore ose sezonale (jepni informacion se kur ka qënë vënia në punë dhe/ose ndërprerja e punës):

Periudhat e shkarkimit (mesatare)	min/orë — orë/ditë	300 ditë/vit
--	--------------------	--------------

Tabela 6.4.2: Shkarkimet në kanalizime/rrjetin e kanalizimeve – Karakteristikat e shkarkimeve (një tabelë për çdo pikë shkarkimi)

Numri Referues i pikës së shkarkimit: _____ ----

Parametri	Përpara trajtimit				Tek vendi i shkarkimit në mjedisin ujor pritës				Eficienca e pajisjes së trajtimit (%)
	Vlera mesatare maks. në orë (mg/l)	Vlera ditore e mesatare s maks. (mg/l)	kg/ditë	kg/vit	Vlera mesatare maks. në orë (mg/l)	Vlera ditore e mesatare maks. (mg/l)	kg/ditë	kg/vit	

6.5. SHKARKIMET NË TOKË

Për shkarkimet në tokë duhet të plotësohen Tabelat 6.5.1 dhe 6.5.2.

Përshkruani sistemet dhe procedurat për të parandaluar ose reduktuar çlirimet e ndotësve në mjediset e ujërave nëntokësorë, si dhe procedurat për parandalimin e ndikimeve negative në mjediset e ujërave nëntokësorë.

Kërkuesi duhet të japë informacion mbi llojet e substancave (mbetje bujqësore ose jo-bujqësore) që do të shpërndahen në tokë (mbetje llumrash, hi, mbetje të lëngshme, etj.) si dhe sasinë e propozuar, periodat dhe metodën e shpërndarjes (tub i shkarkimit, rezervuar, çisternë).

Çdo pikë shkarkimi ose zonë shkarkimi duhet të tregohet në hartën e instalimit.

Të gjitha informacionet përkatëse duhet t'i bashakëngjiten këtij formulari në **Aneksin 6**.

Nuk kemi shkarkime ne toke.

Tabela 6.5.1: Shkarkimet në tokë (një tabelë për çdo pikë shkarkimi)

Pika e shkarkimi ose zona e shkarkimit:

Harta referuese e instalimit, Nr.	-
Nr. ref. i pikës së shkarkimit ose zonës së shkarkimit	-
Mënyra e çlirimit: (puset, shtresat e depërtueshme, spërkatja/lagia, përhapja, etj.)	-
Vendndodhja	-
Koordinatat sipas sistemit GAUS KRUGE: 1942_GK_ZONE_4	-
Lartësia e shkarkimit/çlirimit (në lidhje me lartësinë nga mjedisi pritës)	-
Klasifikimi i ujit të mjedisit ujor pritës mjedisit i ujërave nëntokësorë): (nëse është i disponueshëm)	-
Vlerësimi i ndjeshmërisë së ndotjes të mjedisit të ujërave nëntokësorë (përfshirë dhe shkallën e ndjeshmërisë)	-
Identiteti dhe distanca e burimeve të ujërave nëntokësore në rrezik nga ndikimet negative prej shkarkimeve (puset, burimet, etj.)	-
Identiteti dhe distanca e mjediseve ujore sipërfaqësore në rrezik nga ndikimet negative prej shkarkimeve	-

Informacion i detajuar mbi shkarkimet:

(1) Sasia e shkarkuar			
Mesatare/ditë	m ³	Sasia Maksimale/ditë	m ³
Sasia Maksimale/orë	m ³		

(1) Jepni periudhën ose periudhat kur ndodhin shkarkimet duke përfshirë variacionet ditore ose sezonale (jepni informacion se kur ka qënë vënia në punë dhe/ose ndërprerja e punës):

Periudhat e shkarkimit (mesatare)	min/orë	orë/ditë	ditë/vit
-----------------------------------	---------	----------	----------

6.6. SHKARKIMET E ZHURMËS

Jepni informacion të detajuar mbi burimet (vendndodhjen, natyrën, nivelin, periudhën ose periudhat e shkarkimit) e zhurmës që është gjeneruar ose do të gjenerohet.

Tabela 6.6.1 duhet të përmbajë informacion për secilin burim shkarkimi. Çdo burim shkarkimi i zhurmës duhet të shënohet qartë në hartën e instalimit.

Dokumentacioni mbështetës duhet të përfshihet në **Aneksin 6**.

TABELA 6.6.1: Shkarkimet e zhurmës – Përmbledhje e listës së burimeve të shkarkimit të zhurmës

Burimi i shkarkimit	Nr. Ref. i pikës së shkarkimit	Koordinatat sipas sistemit GAUS KRUGE: 1942_GK_ZONE_4	Nr. Ref. i pajisjes që gjeneron ndotje akustike	Presioni akustik ¹ (dBA) duke ju referuar distancës	Periudha e shkarkimit
Automjetet	1	X:4395944.82 Y:4573400.32	1	52 db	Gjate kohes se furnizimit
Mjedisi ne pergjithesi ne impiant	2	Pergjate gjithe perimetrit	2	52 db	Gjate dites

****Referuar matjeve nga “Eko Studio Projekt”**

¹Për segmente të ndryshme të instalimeve, mund të përdoren nivele të ndryshme të intensitetit të zhurmës.

6.7. VIBRACIONET

Duhet të përgatitet një informacion i detajuar për vibracionet, dhe nëse është e mundur, të paraqiten edhe informacionet që i përkasin vitit të kaluar.

Specifikoni dhe shënoni në hartë vendndodhjen e burimeve të vibracionit që mund të ndikojnë në mjedis, përtej ambienteve të instalimit dhe siguron rezultatat e matjeve ose llogaritjeve.

Burimet e vibracionit duhet të përfshijnë edhe transportin që bëhet brenda instalimit. Për instalimet e reja, duhet të merren në konsideratë të gjitha burimet e vibracionit gjatë ndërtimit dhe operimit të instalimit. Të gjitha burimet duhet të përshkruhen në shtojcat grafike.

Të gjithë dokumentat shtesë që kanë lidhje me sa u përmend më sipër, duhet të përfshihen në **Aneksin 6**.

Nuk kemi vibracione ne impiant

6.8. REZATIMI JO-JONIZUES

Identifikoni burimet e rrezatimit jo-jonizues që kanë ndikim në mjedisin përtej ambienteve të instalimit dhe tregoni rezultatet e matjeve ose llogaritjeve të kryera për këtë qëllim. Burimet e rrezatimit duhet të tregohen qartë në hartën e instalimit.

Nuk kemi rrezatim jonizues

6.9. PËRSHKRUAJ GJENDJEN E VENDNDODHJES

Jepni të dhëna për gjendjen e mjedisit (ajrin, ujërat sipërfaqësorë dhe nëntokësorë, tokën, zhurmat, hidrologjinë, stabilitetin, speciet e mbrojtura etj.) që kanë lidhje me ndërtimin dhe vënien në punë të instalimit.

Bëni të njohur vlerësimin e ndikimit të gjithë shkarkimeve në mjedis, përfshirë edhe vendet/mjediset ku shkarkimet nuk janë çliruar ende.

Përshkruaj, ku është e nevojshme, masat për minimizimin e ndotjes në distanca të gjata dhe/ose në territorin e shteteve të tjera.

Të gjithë informacionet përkatëse duhet t'i bashkëngjiten këtij formulari me emërtimin **Aneksi 6**.

Vlerësimi i Ndikimit të Shkarkimeve në Ajër

Përshkruani gjendjen aktuale të cilësisë së ajrit duke i kushtuar vëmendje të veçantë standardeve për cilësinë e ajrit.

Tregoni nëse shkarkimet në ajër mund të shkaktojnë dëme apo ndikojnë negativisht në mjedis, pavarësisht se mund të jenë brenda vlerave kufi të siguruara nga aplikimi i teknikave më të mira të disponueshme (TMD). Nëse vërehet erë e pakëndshme jashtë ambienteve të instalimit, duhet të bëhet një vlerësim i erës së pakëndshme, duke patur parasysh shpeshtësinë/frekuencën dhe vendndodhjen e shfaqjes së saj.

Jepni informacion të detajuar mbi vlerësimin e ndikimit të shkarkimeve ekzistuese apo të parashikuara në mjedis, duke përfshirë edhe vendin/mjedisin në të cilin nuk janë çliruar ende shkarkimet.

Përfshini në **Aneksin 6** modelet e shpërndarjes së shkarkimeve në ajër, të krijuara nga proceset e ndryshme në instalim. Të gjitha modelet dhe informacionet e tjera që kanë lidhje me sa më sipër, duhet të përfshihen në **Aneksin 6**.

Bashkëngjitur aplikimit, jepen te dhëna te mjedisit perreth ne forme tabelare, si rezultat i monitorimeve te kryera nga “Eko studio Projekt”, ne dokumentacionin “Raport Vetmonitorimi”

Per sa i perket ndarjes administrative, objekti ndodhet ne njesine administrative Vaqarr, Sharre, Bashkia Tirane

***Popullsia**

Popullsia e kesaj zone eshte 50% autoktone dhe 50% e ardhur pas viteve 90. Statistika te sakta per kete popullsi nuk jane publikuar por eshte nje popullsi pergjithesisht e re me nje numer popullsie rreth 6500 banore.

Infrastruktura e rruges nacionale Tirane - Durres eshte ne gjendje te mire pasi eshte rikonstruktuar vitet e fundit dhe po rikonstruktohet perseri dhe zgjerim te korsive te levizjes. Ne kete zone eshte ekzistues rrjeti i kanalizimeve dhe i shperndarjes se ujesjellesit nderkohe qe prane prones nga ana e rruges kalon rrjeti i tensionit te mesem elektrike. Ne sheshin e ndertimit ka tubacione te furnizimit me uje, si dhe te rrjete te telefonise se telekomit.

***Trashegimia kulturore**

Nga konstatimi ne zone, territori ne studim nuk ndodhet ne distanca te aferta me zonat e mbrojtura nga Instituti i Monumenteve te Kultures se Tiranës. Ne zonen e kerkuar per shfrytezim nuk ka objekte arkitektonike, arkeologjike, kulturore dhe me interesa historike, ato ndodhen ne largesi te mjaftueshme me zonen ne studim ku as ne menyre direkte dhe as indirekt nuk ndikon ky studim ne zone te mbrojtura si Monumente te Kultures.

***Terreni dhe vendet me pamje te vecante**

Terreni i ketij zone eshte kryesisht kodrinor. Nga lindja dhe verilindja ndodhet nje sistem kodrinor i bute me lartesi deri ne 80 m deri ne 450 m lartesi nga niveli i detit) i kultivuar me foragjere, peme frutore (veganerisht me ullinj dhe vreshta) si dhe me shkurre mesdhetare me nje bimesi mesatare. Pamjet piktoreske te rruges jane ato te nje terreni te larmishem bujqesor, i fragmentizuar, me bime bujqesore (foragjere dhe drithera) si dhe me plantacione te kufizuara mollesh, pjeshkesh dhe sera diellore. Ne kete siperfaqe ka ndertesa ekzistuese, dhe objektet e banimit ndodhen ne distanca te aferta nga objekti por larg objekte me densitet te larte.

***Klima**

Klima e rajonit eshte mesdhetare fushore qendrore me karakteristikat klimaterike te rajonit te Shqiperise Perendimore. Zona dallohet per dimera te buta me karakteristika te theksuara mesdhetare dhe vetem ne raste te rralla ashpersia e dimrit eshte e ndjeshme. Si gjithë zona mesdhetare ne pergjithesi ka nje sasi te konsiderushme kohe me diell. Kjo arrin ne 2560 ore ne vit me maksimumet ne muajin korrik me 360 ore dhe minim 100 ore ne dhjetor. Presioni atmosferik sipas te dhenave shume vjecare leviz nga 752-753 milimetra, (1002,6 - 1003,9m bar). Vlerat e temperatures se ajrit ne pergjithesi jane te qendrushme. Periudha me temperatura mesatare me te madhe se 7°C zgjat afersisht 10 muaj. Zona ne studim perfshihet ne zonen klimaterike mesdhetare fushore qendrore. Temperatura mesatare vjetore leviz nga 15°-16°C. Amplituda e ndryshimeve midis dites dhe nates eshte e ndjeshme dhe leviz nga 6 deri ne 12-14°C. Lageshtia mesatare relative e ajrit arrin ne rreth 70%. Sipas te dhenave shumevjecare statistikore te sherbimit hidrometeorologjike, sasia mesatare

vjetore e shiut arrin ne 1247mm. Numri i diteve me rreshje me te madhe se 10mm leviz mesatarishte nga 85-100 dite. Era fryn pergjithesishte ne dy drejtime gjate gjysmes se ftohet te vitit, ku vihet re se mbizoterojne ererat jugelindjore, pa perjashtuar ererat veriore. Ndersa ne gjysmen e ngrohete te vitit mbizoterojne ererat veriperendimore.

Tabele 1. Shpejtesise se eres ne stine te ndryshme per rajonin e Tiranës.

Stacioni	Dimer	Pranvere	Vere	Vjeshte	Vjetore
Tirane	1.8	1.8	1.7	1.5	1.7

***Sizmiciteti**

Trualli Shqiptar vendoset gjate kufirit te perplasjes se dy pllakave te medha qe levizin njera kunder tjetres; pllakes Euroaziatike dhe asaj Arabo-afrikane, dhe eshte vater e perqendruar termetesh e cila preket me shpesh nga termete demtues.

Tirana eshte zone e prekur nga termetet, ku nga pikepamja sizmoteknike zona mund te goditet nga termete me magnitudo $M_{max}=5.5-6.0$ grade Richter me intensitet deri ne 7 bale MKS-64 e cila shkakton garje ne mur dhe rrezim te copa te suvash por per objektet e ulte nuk parashikohen shqetesime. Si dhe mundesite per te goditur termetet me shume balle jane te vogla rreth 20%.

***Gjeologjia dhe Dherat**

Shqiperia si formacion gjeologjik eshte pjese perberese e rrudhosjeve alpino-mesdhetare pjese e degezimit Dinaro-albano-Helenid, ku ne bejme pjese tek Albanidet. Tirana si zone e jashtme ben pjese ne Ultesiren Paramalore, dhe ndodhet ne krahinen e ultesires perendimore, dhe karakterizohet nga shkembinj te dobet qe i ben te paqendrueshem nga rreshqitja dhe eshte pjese e sistemit neogjenik argjila, konglomerat ranor. Zona karakterizohet nga brezi i tokes se hirte kafe, ku ajo vendoset mbi formacione sedimentare dhe sasia e humusit eshte e vogel rreth 2-4%. Ne sheshin e ndertimit marrin pjese formacione te neogjenit te perfaqesuara nga nderthurje alevrolitesh argjilore e ranore si dhe nga depozita aluvilo-deluviale te kuarternit, trashesia e te cilit arrin deri ne 25-30 m.

***Hidrologjia, ujrat siperfaqesore dhe nentokesore**

Ne kete rajon takohen ujerat nentokesor ne depozitat zhavorr. Niveli i ujit nentokesor eshte 3.80m nga siperfaqja e tokes por ne puset e shpimit ai arrin te ngrihet dhe te stabilizohet ne 0.6-0.8 m thellesi dhe ne varesi te stines niveli i tyre ndryshon. Pasqyra e nivelit te perhershem te ujerave nentokesor luhaten sipas rreshjeve.

Ne zonen ku do te realizohet projekti verehet se nuk ka burime siperfaqesore ne distanca te aferta. Ne zonen e shfrytezimit dhe perreth saj nuk ka zona te lundrueshme dhe nuk ndodhen liqene dhe dete, prandaj gjate shfrytezimit nuk do te cenohen rruget ujore, brigjet bregdetare etj. Ne konturin anesor te zones dhe ne pjesen lindore te prones ne studim vihet re ish kanalet e drenazhimit qe kane ekzistuar per keto toka are dhe truall.

Per nga pikpamja hidrologjike dhe hidrografike objekti i kerkuar ndodhet ne kushte te mira. Brenda kufijve te zones qe kerkohet ne kuotat e poshteme nuk vihet re prania e ndonje burimi uji. Brenda siperfaqes ku kerkohet leja minerare ndodhen prroska te krijuara nga erozioni. Ato kane thellesi te ndryshme dhe ne stinen e thate ne to nuk nuk rrjedhin ujra. Kur ka reshje, per shkak dhe te pjerresise mjaft te madhe te terrenit, neper to rrjedhin ujra siperfaqesore.

***Mjedisi biologjik**

Vegjetacioni qe takohet ne kete zone kodrinore dhe fushore eshte tipik i mjediseve te ulta e kodrinore, anash rrjedhjeve ujore-kanaleve kullues te tokave bujqesore. Karkteristika e pare e tij eshte plasticiteti i larte ekologjik i shoqerimeve qe pasqyrohet qarte ne perberjen floristike te tij. Ne brigjet e lumit Tirana qe ndodhet larg zones me rreth 1.3km dhe tributareve llojet shoqeruese me vlere te larta te sasi-mbuleses perfaqesohen nga: Typha latifolia, Lythrum salicaria, Cladium mariscus, alisma plantago-aquatica, Sparganium erectum etj. Flora e habitatit te marre ne konsiderate (Toka te punuara) eshte e varfer ne lloje dhe monotone. Hapesira paraqitet e ekspozuar ndaj rezatimit te diellit. Numri i llojeve ketu eshte i ulet dhe ato jane direkt te kercenuara nga veprimtaria e njeriut. Duhet te nenvizojme faktin se perdorimi i pesticideve dhe herbicideve per nje kohe te konsiderueshme ka afektuar ndjeshem larmine biologjike te territorit te mare ne konsiderate. Nga familjet me te takueshme, me nje numer me te madh bimesh jane: Compositae, Graminae, Leguminosae, Cruciferae, Papaveraceae, Poligonaceae, Convolvulaceae dhe Primulaceae. Lloji me i dendur ne mbi 40% te nje rilevimi shume te shpejte eshte Papaver rhoeas dhe me pas permendim llojet: Avena sterilis, Lactica seriola, Alopecurus myosuroides, Sinapis arvensis, Capsella bursa-pastoris, Sonchus vulgaris, Anagalis arvensis, Madicago lupulina etj.

***Zona me rendesi te vecante:**

Territori ne studim nuk eshte e perfshire ne menyre te drejtperdrejte ne zone te mbrojtur si: rezerve strikte natyrore\ rezervat shkencor\ (Kategoria I); park kombetar (Kategoria II); monument natyror (Kategoria III); rezervat natyror i menaxhuar\ zone e menaxhimit te habitateve dhe llojeve (Kategoria IV); peizazh i mbrojtur (Kategoria V); zone e mbrojtur e burimeve te menaxhuara\ zone e mbrojtur me perdorim te shumefishte (Kategoria VI).

Territori ne studim ku do realizohet projekti nuk eshte i perfshire ne zone buferike, te cilat ruhen ne perputhje me legjislacionin perkates ne fuqi. Zona ne studim ne pjesen veri-perendimore ndodhet zona e gjelber, shpallur me VKM Nr. 221, datë 20.2.2013, "Për caktimin e zonave të brezit të gjelbër të qytetit të tiranës dhe të rrethinave të tij".

***Larmia biologjike**

Flora dhe vegjetacioni

Tirana bene pjese ne brezin e shkurreve dhe drure mesdhetare. Ne kete zone vazhdojne te mbijetojne ne pakice si: makiet, shiblaku(driza (paliurus spina-christi), cermedelli (cotunus coggygria), shqemia (rhus coriaria), murrizet, etj.

Fauna dhe llojet kryesore

Aspekti faunistik i lidhur ngushte me mjedisin rrethues ketu, paraqet nje larmi biologjike teper te varfer, qe eshte po keshtu nje pasqyrim i gjendjes se ketij ekosistemi tashme teper te degraduar.

Vendi ku kerkohet leja e shfrytezimit eshte pothuajse i zhveshur nga bimesia. Rriten vetem pak shkurre te vogla si dhe dushqe ku lartesia e tyre nuk i kalon 1.2 m etj. Ne zonen e dherave qe ne rastin tone eshte shume e vogel (mbuleses qe nuk perfaqeson rezerva gjeologjike) rriten lule dhe bar.

6.10. VLERËSIMI I NDIKIMIT NË UJËRAT SIPËRFAQËSORË

Për të kryer vlerësimin e ndikimit në ujërat sipërfaqësorë, duhet respektuar kuadri ligjor në fuqi, për:

- Substancat e rrezikshme dhe të dëmshme të shkarkuara në ujë, si dhe klasifikimi kombëtar i mjediseve ujore dhe ujërave bregdetare;
- Kushtet për shkarkimin e ujërave të ndotura në kanalizimet publike;
- Kushtet për shkarkimin e ujërave të ndotura në ujërat sipërfaqësorë;
- Klasifikimi i ujërave dhe rrjedhave ujore.

Për këtë vlerësim duhet të plotësohet Tabela 6.10.1.

Tregoni nëse shkarkimet në ujërat sipërfaqësorë, mund të shkaktojnë dëme apo ndikojnë negativisht në mjedis, pavarësisht se mund të jenë brenda vlerave kufi të siguruara nga aplikimi i teknikave më të mira të disponueshme (TMD).

Jepni informacion të detajuar për vlerësimin e ndikimit të shkarkimeve ekzistuese apo të parashikuara në mjedis, duke përfshirë edhe vendin/mjedisin në të cilin nuk janë çliruar ende shkarkimet.

Përfshini në **Aneksin 6**, informacionin e detajuar për vlerësimin si dhe informacionet e tjera që kanë lidhje me sa më sipër.

Nga zhvillimi i ketij aktiviteti nuk cenohet ujerat siperfaqesore te territorit perreth.

6.11. VLERËSIMI I NDIKIMIT TË SHKARKIMEVE NË RRJETIN E KANALIZIMEVE

Jepni informacion të detajuar për vlerësimin e ndikimit të shkarkimeve ekzistuese apo të parashikuara në mjedis, duke përfshirë edhe vendin/mjedisin në të cilin nuk janë çliruar ende shkarkimet.

Përfshini në **Aneksin 6**, informacionin e detajuar për vlerësimin si dhe informacionet e tjera që kanë lidhje me sa më sipër.

Ne rrjetin e kanalizimeve shkarkohen vetem ujerat lares te objektit, qe jane brenda normave te lejuara dhe konsiderohen si ujera urbane.

6.12. VLERËSIMI I NDIKIMIT TË SHKARKIMEVE NË UJËRAT NËNTOKËSORË

Përshkruani gjendjen aktuale të cilësisë së ujërave nëntokësorë, në përputhje me klasifikimin e mjediseve ujore (rrjedhave ujore, etj.) dhe ujërave bregdetare në Shqipëri.

Për këtë duhet plotësoni Tabelën 6.12.1.

Jepni informacion të detajuar për vlerësimin e ndikimit të shkarkimeve ekzistuese apo të parashikuara në mjedis, duke përfshirë edhe vendin/mjedisin në të cilin nuk janë çliruar ende shkarkimet. Informacioni duhet të përfshijë edhe përhapjen në sipërfaqe, injektimin në tokë, etj.

Përfshini në **Aneksin 6**, një informacion të detajuar mbi vlerësimin, duke përfshirë raportin hidrologjik, të dhënat mbi cilësinë e ujit, klasifikimet e shtresës së depërtueshme, ndjeshmërinë, identifikimin dhe zonimin e burimeve dhe rrjedhave ujore.

Kur shkarkimet janë çliruar direkt në/ose brenda tokës, duhet të ndërmerret një testim i cilësisë së tokës. Është e nevojshme të identifikohen të gjithë mjediset e ndjeshme ujore (si rezultat i shkarkimeve të sipërfaqes).

Nuk kemi shkarkime ne ujera nentokesore.

6.13. NDOTJA E TOKËS/UJËRAVE NËNTOKËSORË

Jepni një informacion të detajuar mbi ndotjen e njohur aktuale ose të mëparshme të tokës dhe ujërave nëntokësore, në/ose afër vendit të instalimit.

Përfshini në **Aneksin 6**, të gjithë detajet, përfshirë studime kërkimore, vlerësime, raporte, rezultate monitorimi, dhe metodat për parandalimin e ndotjes, rehabilitimin, etj.

Jepni informacion për vlerësimin e ndikimit të rikuperimit dhe të asgjësimit të mbetjeve në instalim.

Përshkruani masat e synuara në parandalimin e gjenerimit dhe rikuperimit të mbetjeve. Jepni një vlerësim të detajuar të ndikimit në mjedis të vendepozitimit/vendasgjesimit aktual apo të propozuar të mbetjeve, brenda territorit të instalimit, duke përfshirë edhe mjedisin në të cilin shkarkimet nuk janë çliruar ende.

Ky informacion duhet të përfshihet në **Aneksin 6**.

6.14. NDIKIMI I ZHURMËS

Për të vlerësuar ndikimin e zhurmës, duhet të kryeni matjen e nivelit të zhurmës në mjedis. Paraqisni të dhënat e marra në Tabelën 6.14.1 sipas informacionit të renditur me poshtë:

- Specifikoni nivelin maksimal të zhurmës që mund të haset në pikat karakteristike brenda ambienteve të instalimit (specifiko intervalin e kohëzgjatjes së matjes);
- Specifikoni nivelin maksimal të zhurmës që mund të haset në pikat karakteristike të ndjeshme, jashtë ambienteve të instalimit;
- Siguroni informacion të detajuar për nivelin ekzistues të zhurmës, kur instalimi nuk është në gjendje pune, përkatësisht në mungesë të zhurmës nga operimi i instalimit.

Aneksi 6 duhet të përfshijë modelin e përhapjes së tingullit dhe masat për kontrollin dhe shuarjen e zhurmës.

Tabela 6.14.1 Vlerësimi i zhurmës në mjedisit

	Koordinatat sipas sistemit GAUS KRUGE: 1942_GK_ZONE_4) (7 Veri, 6 Lindje)	Niveli i zhurmës /dB(A)		
		L(A) _{eq}	L(A) ₁₀	L(A) ₉₀
Ambientet e instalimit Ne hyrje dhe dalje	X:4395952.15 Y:4573409.61	52	50	60

Shënim: Të gjitha vendndodhjet duhet të shënohen qartë në hartat bashkëngjitur kësaj kërkesë

7. REDUKTIMI I SHKARKIMIT DHE SISTEMET E KONTROLLIT

Përshkruani masat ekzistuese/të propozuara, teknologjinë dhe teknika të tjera për të parandaluar shkarkimet, ose nëse nuk është e praktikueshme, për të reduktuar shkarkimet nga impianti/veprimtaritë.

Përfshini informacion mbi sistemet e reduktimit dhe kontrollit të shkarkimeve (shkarkimet në ajër dhe ujë së bashku me projektet korresponduese sipas Sipas Aneksit 2 të Udhëzimit të Kërkesës për Leje Mjedisit për kërkesit.

Për secilën pikë shkarkimi të identifikuar, plotësoni Tabelën 7.1.1 dhe jepni projektin për sistemin e reduktimit të shkarkimit.

Informacioni duhet paraqitur në **Aneksin 7**.

Eshte ndertuar dhe funksionon sistemi i trajtimit mjedisor te ujerave te ndotura sipas kerkesave te nenit 5 te ligjit Nr.9155 date 24.07.2003 "Per trajtimin mjedisor te ujerave te ndotura", separatoret e ujerave teknologjike te pastrimit te rezervuareve etj, si dhe dekantuesit e ujerave te larjes se eskadave. Gjithashtu depozitat jane te pajisura me jasteke te shfryrjes se gazeve. Keta jasteke nuk lejojne shkarkimin e hidrokarbureve aromatike ne mjedis. Ne kushtet e ngritjes se temperaturave keto gaze depozitohen ne jasteke dhe me uljen e temperatures kthehen ne depozite duke ruajtur presionin dhe duke sherbyer si ene komunikuese. Sqarojme se sasia e gazeve ne jasteke eshte nen kontroll dhe ne kohe me mot te nxehte kur edhe temperaturat ngrihen kryhet freskimi i rregullt i depozitave me uje.

8. MONITORIMI

8.1. MONITORIMI DHE MARRJA E MOSTRAVE

Jepni informacion për vendodhjet e monitorimit dhe marrjes së mostrave dhe përshkruani propozimin tuaj për monitorimin e shkarkimeve. Për çdo pikë për monitorimin e shkarkimeve në ajër, ujërat sipërfaqësorë, kanalizime, për monitorim në tokë dhe mbetjet, duhet të plotësoni Tabelën 8.1.1.

Duke qene se nuk kemi shkarkime, nuk do te kemi marrje te monstrave, por do te monitorojme ne menyre periodike cilesine e mjedisit.

8.2. MONITORIMI I CILËSISË SË MJEDISIT

Për monitorimin e cilësisë së mjedisit, plotësoni Tabelën 8.2.1 për secilin vend dhe pikë individuale monitorimi.

Përfshini në informacion të dhëna mbi vendndodhjen, metodat e monitorimit, marrjene mostrave si dhe shpeshtësinë/frekuencen.

Përfshini në **Aneksin 8** informacionin përkatës, i lidhur me sa u përmend më sipër.

Tabela 8.1.1: Vendodhjet e monitorimit të shkarkimit dhe të marrjes së mostrave (një tabelë për seicilin vendndodhje monitorimi)

Numri referues i pikës së shkarkimit: 1 _____

Parametri	Frekuenca e monitorimit	Aksesi në vendodhjet e matjeve	Metoda e marrjes së mostrave	Metoda/teknika e analizës
Zhurma	Cdo tre muaj	Ne hyrje-dalje te objektit	monitorim	S SH ISO 1996-2:2007
Ajer	Cdo 3 muaj	Vend depozitimet e sterili	monitorim	ISO 14 644-1:2015

9. ASPEKTET MJEDISORE DHE TEKNIKAT MË TË MIRA TË DISPONUESHME

Përshkruani shkurtimisht alternativat kryesore që keni propozuar në kërkesën tuaj, nëse keni të tilla. Përshkruani aspektet e mjedisit, që keni marrë në konsideratë, përsa i përket teknologjive të pastra, reduktimit të mbetjeve dhe zëvendësimit të lëndëve të para.

Përshkruaj masat ekzistuese ose të propozuara/planifikuara, të synuara për të siguruar:

1. Zbatimin e teknikave më të mira të disponueshme për parandalimin, ose kur nuk është e praktikueshme, për pakësimin e shkarkimeve nga instalimi;
2. Eliminimin e ndotjeve domethënëse;
3. Parandalimin e gjenerimit të mbetjeve, në përputhje me ligjin për menaxhimin e integruar të mbetjeve, në rastet kur gjenerohen mbetje, ato përdoren, ose kur nuk është teknikisht ose ekonomikisht e mundshme, mbetjet duhet të asgjësohen për të evituar ose reduktuar ndikimin e tyre në mjedis;
4. Përdorimin efiçient të energjisë;
5. Marrjen e të gjitha masave të nevojshme për të parandaluar aksidentet dhe minimizuar ndikimet e tyre (siç përshkruhet në detaje tek Kapitulli 11);
6. Marrjen e të gjitha masave për të eliminuar rreziqet e ndotjes dhe krijimin e kushteve të favorshme në instalim, pas ndërprerjes së funksionimit të tij (siç përshkruhet në kapitullin 12).

Përfshini në **Aneksin 9** të gjithë informacionet e mbetura, që kanë lidhje me sa më sipër.

Per ngritjen e ketij impianti jane mare ne konsiderate :

- Pozicioni gjeografik dhe mardheniet e objektit me qendrat e banuara, kryesisht me Sharren qe ndodhen gati 1 km larg.
- Kushtet e pergjitheshme si dhe topografia dhe klima e zones, ne te cilen ndodhet objekti.
- Hidrologjia, hidrogeologjia dhe hidrografia e zones ne te cilen kufizohet objekti.
- Gjendja, ne pergjithesi e infrastruktures se rajonit dhe te zones se objektit , mundesite e permiresimit te saj, ndertime dhe instalime te tjera te domosdoshme.
- Trualli eshte ne pronesi te shoqerise
- Nevojat e perditshme qe sa vijne jane ne rritje per karburant.

10. PROGRAMI I PËRMIRËSIMIT

Operatorët që dorëzojnë një kërkesë për Leje Mjedisit duhet të bashkëngjisin edhe një propozim - program për përmirësimin e funksionimit të instalimit dhe mbrojtjen e mjedisit.

Jepni një tabelë ku rendisni të gjitha masat me afatet dhe vlerësimet financiare përkatëse për zbatimin e programit/planit në bazë vjetore. Propozoni një metodë të raportimit të rezultateve nga zbatimi i masave/planit/programit.

Jepni vlerësimin e efektit të secilës masë për pakësimin e shkarkimeve, efiçencën e energjisë dhe përdorimin e lëndëve të para, ujit dhe energjisë.

Deri ne kete moment nga kompania nuk ekziston nje program permireshimi. Kushtet ne objekt jane optimale per zhvillimin e aktivitetit.

11. PËRSHKRIMI I MASAVE TË TJERA PARANDALUESE TË PLANIFIKUARA

11.1 PARANDALIMI I AKSIDENTEVE DHE REAGIMET GJATË EMERGJENCAVE

Bëni një listë të situatave të mundshme, të cilat mund të kenë një ndikim në mjedis.

Përshkruani masat ekzistuese ose të planifikuara, duke përfshirë procedurat e emergjencës që synojnë reduktimin e ndikimit në mjedis të shkarkimeve, në rast të aksidenteve apo rrjedhjeve.

Tregoni se cilat janë masat e reagimit emergjent, të marra jashtë orarit normal të punës (gjatë natës, fundjavës, pushimeve).

Përshkruani procedurat e ndërmarra në raste të jashtëzakonshme (fillimin e aktivitetit, rrjedhje, keq-operimet, ndërprerjet afat-shkurtra të operimit, etj).

Vendosni afatet për marrjen e veprimeve dhe masave përkatëse; jepni informacion mbi personat përgjegjës, në përputhje me Rregulloren për përmbajtjen e raporteve mbi sigurinë, natyrën e informacionit rreth masave të sigurisë dhe përmbajtjen e planeve të ndërhyrjeve të brendshme dhe të jashtme.

Përfshini në **Aneksin 11**, të gjithë informacionet përkatëse që kanë lidhje me sa më sipër.

Per te parandaluar aksidentet dhe avarite ne pune dhe per te mbrojtur shendetin e punonjsve do te meren masat e meposhtme:

***Kushtet e punes** Investitori ka krijuar kushte te favorshme pune per punonjesit e tij. Per te permbushur sigurine e punetoreve ofron kushte te mira pune, ambjent te bollshem dhe duke perdorur lende te kontrolluara dhe pa efekte anesore. Punetoret jane te pajisur me uniforma dhe maska gjate proceseve te punes, zbatohet me rigorozitet rregullorja e higjenes se vendit te punes. Stafi eshte me eksperience ne kete fushe. Jane marre masa per sigurimin teknik ne ambientet e kompanise, si dhe sistemimin e ambjenteteve te punes dhe ajrosjen e ventilimin e tyre.

***Ndricimi i objektit** Furnizimi i objektit me rryme elektrike do te behet nga dy burime energjie, nga rrjeti elektrik i pushtetit lokal dhe ne raste avarie me motogjenorator. Kabllot elektrike jane te vendosur ne tuba celiku per nje siguri me te larte dhe per te rritur masat ndaj zjarrit.

***Mbrojtja nga zjarri** Ne zbatimin e gemes b, te nenit 34, te Ligjit Nr.8766 date 05.04.2001 "Per Mbrojtjen nga Zjarri dhe Shpetimin", do te merren masat e nevojshme per mbrojtjen ne raste rreziku apo renie zjarri. Per nje siguri maksimale ne ambientet e punes nga drejtuesit e saj, do te merren te gjitha masat per zbatimin e rregullave te sigurimit teknik dhe te mbrojtjes nga zjarri. Brenda objektit do te vendosen ne vende te dukshme paisje te mbrojtjes nga zjarri, si dhe do te merren masa per te kryer instruktimin e punonjesve ne menyre periodike.

Per mbrojtjen nga Zjarri do te merren masat e meposhtme:

Do te kete fikese zjarri me kapacitet 50 kg (pluhur fosil dhe gaz karbonik).

Do te kete nje depozite uji

Do te kete rregullore te brendshme per mbrojtjen ndaj zjarrit.

Personeli do te instruktohet me rregullat e mbrojtjes ndaj zjarrit.

Hyrja per ne objekt do te kete hapësire te konsiderueshme per automjetet e zjarrfikeseve.

Te merren masa per te parandaluar renien e zjarrit dhe te sigurohen mjetet e nevojshme te nderhyrjes ne rast te renies se zjarrit (depozite uji, zjarrefikese te levizshme etj.)

Te vazhdoje gjelberimi i territorit sidomos me peme me gjelberim te perhereshem ne perimetrin rrethues te saj.

Te mbahet ne gadishmeri te plote sistemi me furnizimin e ujit te pijshem

Te paisen kapanonet me sistem ventilimi, me qellim eliminimin e aromave te renda.



Gjate ushtrimit të aktivitetit, do të mbahet nën kontroll ndotja e ajrit brenda nivelit 90 mikrogram/m per pluhurin total (LGS) dhe 50 mikrogram/m per pluhurin e frymemarrjes (PM10). Mbeturinat gjate ushtrimit të aktivitetit, do të grumbullohen, transportohen dhe depozitohen në oraret e caktuara nga pushteti vendor.

Ujerat për asnjë arsye ato të mos derdhen të pa trajtuar

Te mbahet një regjister periodik mbi shkarkimet dhe rezultatet e analizave.

Te mbahen kontaktet me DRM, në mënyrë periodike, duke dorëzuar pranë saj raportet e vetemonitorimit.

Bashkangjitur aplikimit ndodhet edhe projekti për mbrojtjen nga zjarri, vertetimi Teknik nga ISHTI, Certifikata për mbrojtjen nga zjarri si dhe siguracioni për depozitat.

12. REHABILITIMI, NDËRPRERJA E VEPRIMTARISË, RIFILLIMI DHE KONTROLLI PAS NXJERRJES NGA PËRDORIMI

Përshkruani masat ekzistuese ose të propozuara që synojnë reduktimin e ndikimit në mjedis pas ndërprerjes së aktiviteteve në të gjithë instalimin apo në pjesë të ndryshme të tij, duke përfshirë masat për menaxhimin e mbetjeve të mundshme ndotëse, pas mbylljes së instalimit.

Përfshini në **Aneksin 12**, të gjithë informacionet përkatëse që kanë lidhje me sa më sipër.

Nuk kemi një plan rehabilitimi, pasi ky aktivitet nuk kërkon shfrytëzim të tokës. Në rast të mbylljes së aktivitetit, do të largohen të gjitha paisjet në bashkëpunim me DRM dhe do të nxirren në shitje. Në këtë rast reparti mund të përdoret për ndonjë aktivitet tjetër.

13. PLANI I MENAXHIMIT TË MBETJEVE

Përshkruani planet ekzistuese ose të propozuara për menaxhimin e mbetjeve, duke përfshirë tentativën e trajtimit/menaxhimit në mjediset e instalimit.

Përfshini në **Aneksin 13**, të gjithë informacionet përkatëse që kanë lidhje me sa më sipër.

- Te merren masa për të parandaluar renien e zjarrit dhe të sigurohen mjetet e nevojshme të nderhyrjes në rast të renies së zjarrit (depozite uji, zjarrefikese të levizshme etj.)
- Te vazhdojë gjelberimi i territorit sidomos me pemë me gjelberim të perhereshëm në perimetrin rrethues të saj.
- Te mbahet në gadishmeri të plote sistemi me furnizimin e ujit
- Gjate ushtrimit të aktivitetit, do të mbahet nën kontroll ndotja e ajrit brenda nivelit 90 mikrogram/m per pluhurin total (LGS) dhe 50 mikrogram/m per pluhurin e frymemarrjes (PM10).
- Mbeturinat gjate ushtrimit të aktivitetit, do të grumbullohen, transportohen dhe depozitohen në oraret e caktuara nga pushteti vendor.
- Ujerat për asnjë arsye ato të mos derdhen të pa trajtuar
- Te mbahet një regjister periodik mbi shkarkimet dhe rezultatet e analizave.
- Te mbahen kontaktet me DRM, në mënyrë periodike, duke dorëzuar pranë saj raportet e vetemonitorimit

14. PËRMBLEDHJE JO-TEKNIKE

Paraqisni një përmbledhje të kërkesave për leje mjedisi, pa specifikuar detajet teknike.

Përmbledhja duhet të identifikojë të gjitha efektet mjedisore të njohura, të cilat kanë lidhje me kryerjen e aktiviteteve në instalim, dhe përshkruani masat ekzistuese ose të propozuara që synojnë reduktimin e ndikimit në mjedis.

Ky përshkrim duhet të përmbajë oraret dhe ditët normale të punës për kryerjen e operacioneve gjatë një jave.

Përmbledhja duhet të përfshijë informacionin e mëposhtëm:

Përshkrimi:

- Instalimi dhe aktivitetet e tij;
- Lëndët e para dhe ato ndihmëse, substancat e tjera dhe energjia e përdorur ose e gjeneruar nga instalimi;
- Burimet e shkarkimeve nga instalimi;
- Kushtet në vendndodhjen e instalimit dhe rastet e njohura historike të ndotjes;
- Natyra dhe sasi të shkarkimeve të pritshme nga instalimi në çdo vend/mjedis, si dhe identifikimi i efekteve të rëndësishme të shkarkimeve në mjedis;
- Teknologjia dhe teknika të tjera të propozuara për parandalimin e shkarkimeve ose, kur kjo nuk është e mundur, për pakësimin e shkarkimeve nga instalimi, veçanërisht duke zbatuar teknikat më të mira të disponueshme;
- Alternativën në lidhje me zgjedhjen e vendit të instalimit dhe teknologjinë e përdorur;
- Masat për parandalimin dhe rikuperimin e mbetjeve (nëse është e nevojshme);
- Masat për përdorimin eficient të energjisë;
- Masa të tjera të planifikuara në përputhje me parimet e përgjithshme që rregullojnë detyrimet themelore të operatorit, dmth:
 - a) janë marrë masat e nevojshme për të parandaluar aksidentet dhe për të kufizuar pasojat e tyre;
 - b) janë ndërmarrë masat e nevojshme, me ndërprerjet definitive të aktiviteteve, për të shmangur ndonjë rrezik të ndotjes dhe kthimin e vendit të operimit në gjendje të kënaqshme
- Monitorimi i planifikuar i shkarkimeve nga instalimi.

Informacioni i mësipërm duhet të përfshihet në **Aneksin 14**.

Shoqëria “TRIOS” sh.a., ka ndertuar objektin për depozitë karburanti në Sharre, Nj.A. Vaqarr, Tiranë. Ka qene e pajisur me Leje Mjedisore në vitin 2011, por me ndryshimet ligjore për lejet e mjedisit, subjekti detyrim t’i nënshtrohet serish procedurave për pajisje me Leje Mjedisore të re. Edhe pas konsultimit me AKM, subjekti paraqet këtë Formular sipas kthimit të pergjigjes nga ky institucion.

Parku i depozitave ka këte përberje:

- Rezervuar karburanti vertikal gjithësej 4, me kapacitet 3 000 m³, sipas ndarjes:
Me kapacitet 1 000 m³ dhe rreze 673 cm – 2
Me kapacitet 500 m³ dhe rreze 573 cm - 2
- Depozite uji për emergjencë 1 me kapacitet total 150 m³
- Rezervuar të mbetjeve të karburantit “Diesel” gjithësej 2 me kapacitet total 30m³, pra 15 m³ secili.

Në objekt janë punësuar 5 vete.

*Impianti përmban si më poshtë:

- Grupi i depozitave
- Dy pika ngarkim/shkarkimi
- Kabina elektrike
- Gjeneratori
- Sistemi ujit për ftohje e sistemi zjarrefikes
- Zyrrat e magazina
- Mur rrethues, porta kryesore, porta e emergjences

Këto objekte janë të lidhura me linjat e nevojshme elektrike, të ujit e tubacionet e tranvazimit të gazit.

*Mjedisi biologjik

Vegjetacioni që takohet në këte zone kodrinore dhe fushore është tipik i mjediseve të ulta e kodrinore, anash rrjedhjeve ujore-kanaleve kullues të tokave bujqesore. Karakteristika e parë e tij është plasticiteti i lartë ekologjik i shoqërimeve që pasqyrohet qartë në përberjen floristike të tij. Në brigjet e lumit Tirana që ndodhet larg zonës me rreth 1.3km dhe tributareve llojet shoqëruese me vlera të larta të sasi-mbulesës përfaqësohen nga: Typha latifolia, Lythrum salicaria, Cladium mariscus, Alisma plantago-aquatica, Sparganium erectum etj. Flora e habitatit të marrë në konsideratë (Toka të punuara) është e varfër në lloje dhe monotone. Hapësira paraqitet e ekspozuar ndaj rezatimit të diellit. Numri i llojeve këtu është i ulët dhe ato janë direkt të kërcënuara nga veprimtaria e njeriut. Duhet të nënvizojmë faktin se përdorimi i pesticideve dhe herbicideve për një kohë të konsiderueshme ka afektuar ndjeshëm larminë biologjike të territorit të marrë në konsideratë. Nga familjet më të takueshme, me një numër më të madh bimësh janë: Compositae, Graminae, Leguminosae, Cruciferae, Papaveraceae, Polygonaceae, Convolvulaceae dhe Primulaceae. Lloji më i dendur në mbi 40% të një rilevimi shumë të shpejtë është Papaver rhoeas dhe më pas permendim

Ilojet: Avena sterilis, Lactica seriola, Alopecurus myosuroides, Sinapis arvensis, Capsella bursa-pastoris, Sonchus vulgaris, Anagalis arvensis, Madicago lupulina etj.

***Zona me rendesi te vecante:**

Territori ne studim nuk eshte e perfshire ne menyre te drejtperdrejte ne zone te mbrojtur si: rezerve strikte natyrore\ rezervat shkencor\ (Kategoria I);

park kombetar (Kategoria II);

monument natyror (Kategoria III);

rezervat natyror i menaxhuar\ zone e menaxhimit te habitateve dhe llojeve (Kategoria(IV);

peizazh i mbrojtur (Kategoria V);

zone e mbrojtur e burimeve te menaxhuara\ zone e mbrojtur me perdorim te shumefishte (Kategoria VI).

Territori ne studim ku do realizohet projekti nuk eshte i perfshire ne zone buferike, te cilat ruhen ne perputhje me legjislacionin perkates ne fuqi.

***Larmia biologjike**

Flora dhe vegjetacioni

Tirana bene pjese ne brezin e shkurreve dhe drure mesdhetare. Ne kete zone vazhdojne te mbijetojne ne pakice si: makiet, shiblaku[driza (paliurus spina-christi), cermedelli (cotunus coggygria), shqemia (rhus coriaria), murrizet, etj.

Fauna dhe llojet kryesore

Aspekti faunistik i lidhur ngushte me mjedisin rrethues ketu, paraqet nje larmi biologjike teper te varfer, qe eshte po keshtu nje pasqyrim i gjendjes se ketij ekosistemi tashme teper te degraduar.

***Klima**

Klima e rajonit eshte mesdhetare fushore qendrore me karakteristikat klimaterike te rajonit te Shqiperise Perendimore. Zona dallohet per dimera te buta me karakteristika te theksuara mesdhetare dhe vetem ne raste te rralla ashpersia e dimrit eshte e ndjeshme. Si gjithe zona mesdhetare ne pergjithesi ka nje sasi te konsiderushme kohe me diell. Kjo arrin ne 2560 ore ne vit me maksimumet ne muajin korrik me 360 ore dhe minim 100 ore ne dhjetor.Presioni atmosferik sipas te dhenave shume vjecare leviz nga 752-753 milimetra, (1002,6 - 1003,9m bar). Vlerat e temperatures se ajrit ne pergjithesi jane te qendrushme. Periudha me temperatura mesatare me te madhe se 7°C zgjat afersisht 10 muaj.Zona ne studim perfshihet ne zonen klimaterike mesdhetare fushore qendrore. Temperatura mesatare vjetore leviz nga 15°-16°C. Amplituda e ndryshimeve midis dites dhe nates eshte e ndjeshme dhe leviz nga 6 deri ne12-14°C. Lageshtia mesatare relative e ajrit arrin ne rreth 70%.Sipas te dhenave shumevjecare statistikore te sherbimit hidrometeorologjike, sasia mesatare vjetore e shiut arrin ne 1247mm. Numri i diteve me rreshje me te madhe se 10mm leviz mesatarishte nga 85-100 dite.Era fryn pergjithesishte ne dy drejtime gjate gjysmes se ftohet te vitit, ku vihet re se mbizoterojne ererat jugelindjore, pa perjashtuar ererat veriore. Ndersa ne gjysmen e ngrohete te vitit mbizoterojne ererat veriperendimore.

Tabele 1. Shpejtesise se eres ne stine te ndryshme per rajonin e Tiranës.

Stacioni	Dimer	Pranvere	Vere	Vjeshte	Vjetore
Tirane	1.8	1.8	1.7	1.5	1.7

*Sizmiciteti

Trualli Shqiptar vendoset gjate kufirit te perplasjes se dy pllakave te medha qe levizin njera kunder tjetres; pllakes Euroaziatike dhe asaj Arabo-afrikane, dhe eshte vater e perqendruar termetesh e cila preket me shpesh nga termete demtues.

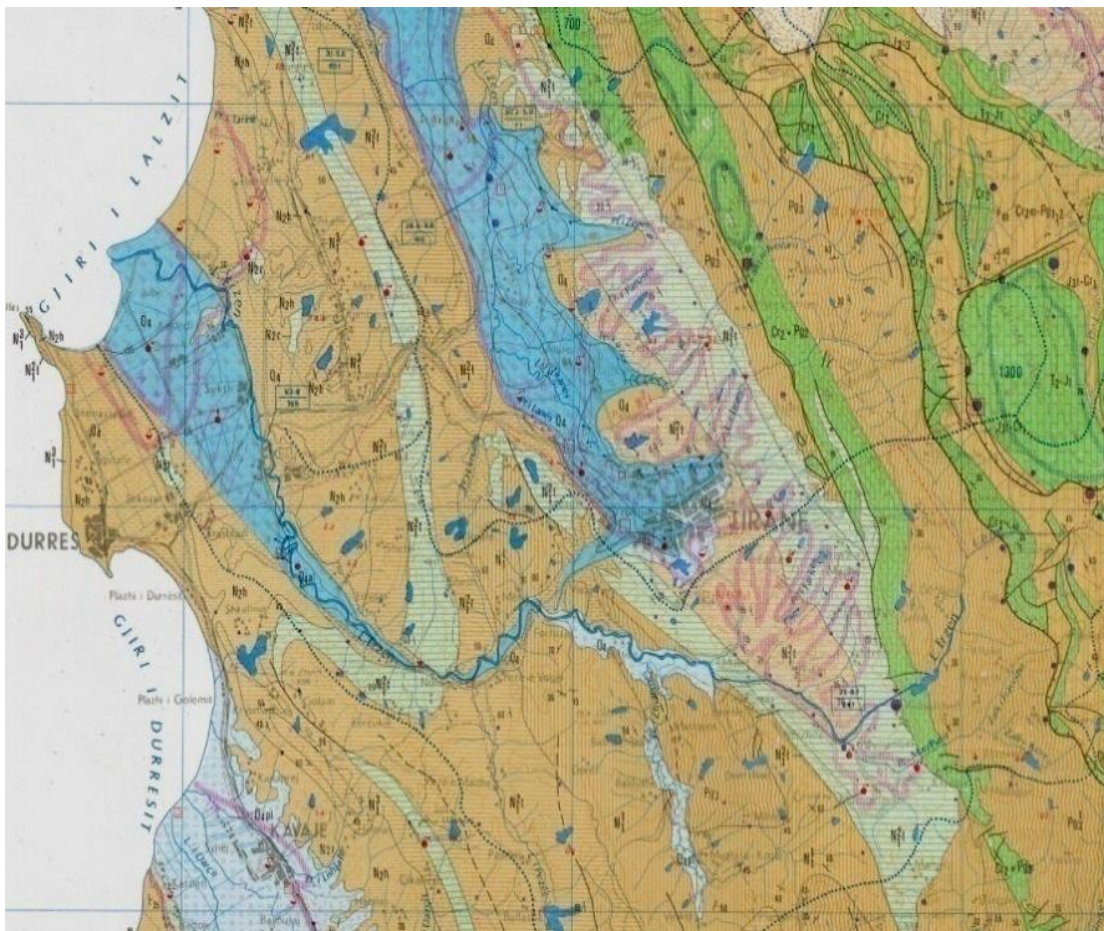
Tirana eshte zone e prekur nga termetet, ku nga pikepamja sizmoteknike zona mund te goditet nga termete me magnitudo $M_{max}=5.5-6.0$ grade Richter me intensitet deri ne 7 bale MKS-64 e cila shkakton garje ne mur dhe rrezim te copa te suvash por per objektet e ulte nuk parashikohen shqetesime. Si dhe mundesite per te goditur termetet me shume balle jane te vogla rreth 20%.

*Gjeologjia dhe Dherat

Shqiperia si formacion gjeologjik eshte pjese perberese e rrudhosjeve alpino-mesdhetare pjese e degezimit Dinaro-albano-Helenid, ku ne bejme pjese tek Albanidet. Tirana si zone e jashtme ben pjese ne Ultesiren Paramalore, dhe ndodhet ne krahinen e ultesires perendimore, dhe karakterizohet nga shkembinj te dobet qe i ben te paqendrueshem nga rreshqitja dhe eshte pjese e sistemit neogjenik argjila, konglomerat ranor. Zona karakterizohet nga brezi i tokes se hirte kafe, ku ajo vendoset mbi formacione sedimentare dhe sasia e humusit eshte e vogel rreth 2-4%. Ne sheshin e ndertimit marrin pjese formacione te neogjenit te perfaqesuara nga nderthurje alevrolitesh argjilore e ranore si dhe nga depozita aluvilo-deluviale te kuarternit, trashesia e te cilit arrin deri ne 25-30 m.

Zona ne pikpamje te infiltrueshmerise karakterizohet nga grupime shkembinjsh dhe dherash: zhavorre proluviale, suargjila deluviale, shkembinjte argjilo-alevrolitiko-ranore te Neogjenit (N3/1t) Nga vrojtimet te kryera nga shpimet eshte konstatuar se niveli i ujerave nentokesor eshte poshte 10.0 m pervec ne tarracen e pare te lumit qe rezulton te jete 4.0-4.5 m nga siperfaqja e tokes. Brenda kesaj shtrese qarkullojne ujera te shumte nentokesor, per vete faktin se ajo paraqitet pa lidhje kohezionale. Kjo shtrese mbulohet nga suargjila deluviale me filtrueshmeri te ulet. Shtresa e suargjiles qe mbulojne shkembinjte rrenjesor kane nje filtrueshmeri shume te ulet dhe pikerisht ato qe pengojne ujerat e shiut si dhe siperfaqesor qe te deportojne ne shkembinjte rrenjesor. Shtresa e suargjiles ka nje filtrueshmeri shume te ulet dhe praktikisht nuk lejojne ujerat nentokesor te qarkullojne ne drejtim te shkembinjve rrenjesore.

Harta hidrogeologjike e rajonit ne studim



Parametrat hidraulik te dherave ndryshojne nga nje sektor ne tjetrin per shkak te ndryshimeve te medha ne trashesine dhe menyren e formimit te tyre, por edhe te ndryshimeve te perberjes granulometrike dhe litologjike si ne drejtimgjeresor dhe ne ate gjatesor. Ne prodhimet deluviale dhe aluviale pervec ujerave nentokesore te trajtuar me larte ne rajonin e studiuar takohen ujerat e varura me karakter zonal qe formohen ne ndershtresat e rerae brenda suargjilave. Ndersa grupi I shkembinjve te Neogjenit ka nje filtrueshmeri mjaft te ulet. Kjo vjen per vete faktin e ndertimit te tyre nga shtresa argjilo-alevrolitore. Mineralizimi i pergjithshem i tyre luhatet nga 322 mg/l deri ne 500-600 mg/l. Ne lidhje me perberjen kimike, uji eshte i tipit $\text{HCO}_3\text{-Ca-Mg}$. Ne zonen e studimit dallohen disa komplekse ujembajtes sic jane ujembledhesi i Gjokajt (ne distance 728 m nga objekti), perroi i Zejces, perroi i limuthit, ujembledhesi i Bexullit, perroi i Mazrekut te cilet perfundojne ne lumin e Tiranes, i cili me pas derdhet ne lumin e Gjoles dhe si rrjedhim ne lumin e Ishmit si lumi kryesor i zones.

Një identifikim i ndikimeve të mundshme negative në mjedis të projektit, përfshirë ndikimet në biodiversitet, ujë, tokë dhe ajër;

1-Ndikimet ne popullsi

Vendi ku do të zhvillohet aktiviteti është relativisht afër qendrave të banuara rreth 1000m dhe nuk sjell shqetesime për ta vecse rrit mundësinë e punësimit. Nga ngritja e aktivitetit nuk do të kemi shpronësime dhe zhvendosje të popullsisë. Ky aktivitet do të sjell të mira e shërbime jo vetëm për investitorin por edhe për komunitetin.

2-Ndikimet ne klime

Gjate zhvillimit të aktivitetit nuk priten ndryshime të dukshme klimaterike, si në drejtim të permiresimit ashtu edhe në atë të perkeqesimit të saj. Nuk do të ketë ndryshime në temperaturë, në drejtim të erës, në sasinë e reshjeve. Pra kryerja e këtij aktiviteti nuk ndikon fare në kushtet klimaterike të kësaj zone.

3-Ndikimet ne biodiversitet

Objekti ndodhet në tokë truall, e cila ende është zgjedhur pa asnjë bimesë, pra është zgjedhur si varianti më i mirë për instalimin e objektit. Nga ky aktivitet nuk do të vijë shqetesime si humbje të bimesës, prishje habitatesh, ekosistemesh etj.

4-Ndikimet ne uje

Duke qenë se objekti ndodhet larg burimeve ujore sipërfaqesore si lum, perrua, liqen etj, nuk kemi ndikime në ujë. Po kështu edhe për burimet nëntokësore ky aktivitet nuk përben rrezik, pasi ujërat nuk do të derdhen për asnjë arsye të patrajtuar dhe pa kriter në mjedisin përreth.

5-Ndikimet ne toke

Nga zhvillimi i aktivitetit nuk kemi humbje të tokës, rreshkitje të dherave, erosion etj. Asnjë lloj mbetjeje nuk do shkarkohet në tokë pa u trajtuar me parë dhe pa kriter.

Gjate zhvillimit të aktivitetit nuk gjenerohen mbetje të ngurta të cilat të përbejnë rrezik për ndotjen e tokës, jashtëqitjet e kafsheve në kompleks do të shkojnë për përdorim të pleherimit të tokës nga ana e fermerëve. Mbetjet që gjenerohen nga aktiviteti i përgjithshëm i personelit apo ato të tipit ambalazh, shkon në vendet e caktuara nga pushteti lokal.

6-Ndikimet ne ajer

Gjate zhvillimit të aktivitetit nuk do të kemi emetime të gazeve të demshëm apo të erërave të renda në mjedisin përreth, pasi nuk kemi të bëjmë me linjë prodhimi ku kemi produktë të rëndësishëm.

Një përshkrim i shkurtër për shkarkimet e mundshme në mjedis, të tilla si: ujëra të ndotura, gaze dhe pluhur, zhurmë, vibrime, si dhe për prodhimin e mbetjeve;

Ky relacion hartohet mbi bazën e parimit të mbrojtjes së mjedisit dhe në funksion të institucioneve vendim-marrese për licensimin ose jo të aktiviteteve të ndryshme të cilat mund të kenë ndikim në mjedis.

Me mbrojtje të mjedisit do të kuptojmë veprimtaritë të cilat zhvillohen duke pasur parasysh parimet baze të mbrojtjes së mjedisit të cilat janë:

- Parimet e mbrojtjes së mjedisit

- Parimi i zhvillimit të qëndrueshëm
- Parimi i parandalimit dhe marrja e masave paraprake
- Parimi i ruajtjes së burimeve natyrore
- Parimi i zëvendësimit dhe/ose kompensimit
- Parimi i qasjes së integruar
- Parimi i përgjegjësive së ndërsjelle dhe bashkëpunimit
- Parimi "Ndotesi paguan"
- Parimi i së drejtës për informim dhe i pjesëmarrjes së publikut
- Parimi i nxitjes së veprimtarive për mbrojtjen e mjedisit

Mbrojtja e mjedisit nënkupton mbrojtjen e integruar të perberësve të mjedisit nga ndotja, si vegmas, ashtu dhe në kombinim, duke pasur parasysh ndërveprimet ndërmjet tyre dhe qysh në fazën e planifikimit të zhvillimit të një territori të caktuar.

- Mbrojtja e Perbersve të mjedisit klasifikohet në:
- Mbrojtja e ajrit
- Mbrojtja e ujerave
- Mbrojtja e tokës
- Mbrojtja e natyrës
- Ndryshimet klimatike

Të dhëna për shtrirjen e mundshme hapësinore të ndikimit negativ në mjedis që nënkupton distancën fizike nga vendndodhja e projektit dhe vlerat e ndikuara që përfshihen në të;

Bazuar në karakteristikat dhe elementet e projektit, distanca e ndikimit në mjedis mund të shtrihet vetëm në një zonë periferike të kufizuar dhe ku nuk mund të ndikohen në objekte banime ose të tjera. Për aktivitetet e ndërtimit distanca nga ku mund të perceptohet vibrimi është si vijon:

- Punimet gërmuese të tokës deri 10 -15 m largësi.
- Kompaktesimi dhe ngjeshja me vibrim 10 – 15 m largësi.
- Levizja e kamioneve të rëndë, 5 deri 10 m.

Duke pasë parasysh këto distanca të vendndodhjes së objektit, nuk ka objekte që të jenë të ndikuara nga vibrimi.

Mundësinë e rehabilitimit të mjedisit të ndikuar dhe mundësinë e kthimit të mjedisit të ndikuar të sipërfaqes në gjendjen e mëparshme dhe kostot financiare të përafërta për rehabilitimin;

Rehabilitimi i mjedisit të ndikuar është akti i restaurimit të mjedisit për ta kthyer atë në gjendjen origjinale, para ndikimeve në këtë rast nga zbatimi i projektit. Nëpërmjet rehabilitimit synohet mbrojtja e cilësive natyrore të trashëguara të mjedisit, mbrojtja e shëndetit të punonjësve, mbrojtja e cilësisë së ujërave nëntoksore e sipërfaqësore, mbrojtja e cilësisë së tokës, ajrit, garantimi i një zhvillimi të qëndrueshëm në harmoni me mjedisin. Kthimi i mjedisit në gjendje të mëparshme është një proces që përfshin zbatim masash e veprimesh që bëjnë përgatitjen e sistemit të terrenit të ndikuar, për parandalimin e

erozionit, të ngjeshjes së metejshme të tokës, për gjelbërimin e rigjelbërimin, si dhe çdo ndërhyrje tjetër në mënyrë të vazhdueshme që garanton shëndetin e mjedisit. Masat rehabilituese të përcaktuara në planin të rehabilitimit zbatohen duke kryer punime që adresojnë kërkesat teknike si dhe ato estetike e ekologjike. Sistemimi i sheshit të ndertimit të objektit është ngushtësisht i varur nga kërkesat teknike inxhinierike të këtij objekti, distancat e sigurisë, efektiviteti i përdorimit racional të tokës në vartësi të parametrave teknik të projektit. Nderhyrjet rehabilituese brenda sheshit lidhen ngushtë me respektimin e kushteve teknike inxhinierike të projektit. Shtresezimet e sipërfaqesore të sheshit midis elementeve të ndertimit të objektit, koridoret qarkulluese e të shërbimeve të mirembajtjes duhet të respektojnë rigorozisht kushtet teknike. Zona periferike jashtë sheshit është sipërfaqe e zënë nga ndertimet, si dhe rruga hyrëse duhet të restaurohet në rastin e ndikimeve të paevitueshme. Po kështu duhet të veprohet me të gjithë elementet jashtë objektit që mund të jenë ndikuar. Parashikimi i gjelbërimit në objekt nga projekti, si dhe rishikimi i gjelbërimit për shtimin e tij në të gjitha anët e objektit duhet të bëhet për të plotësim sa më maksimalisht kërkesat përmirësuese e restauruese estetike dhe ekologjike.

*Monitorimi

Monitorimi lidhet me të gjithë aspektet e mbarvajtjes së ndërhyrjeve rehabilituese për të garantuar suksesin e saj. Inspektimet e vazhdueshme në lidhje me zënien e fidaneve e të gjendjes së vegetacionin në tërësi do të shërbejnë për marrjen e masave të menjehershme të vijshmërisë së sukseseshme të rehabilitimit.

Masat kryesore për zbutjen e ndikimeve negative në të gjitha fazat e zbatimit të projektit si dhe të funksionimit, janë të paraqitura në tabelën në vijim ku janë patrastruar edhe kostot e përafërta financiare. Masat e identifikuar ju referohen praktikave më të mira rehabilituese si pjesë e planit të menaxhimit mjedisor në tërësi ku kostot e vleruara përfshihen në kostot e zbatimit të projektit.

Veprimtaria	Efektet potenciale	Plani i minimizimit e zbutjes së ndikimit	Përgjegjësia	Kosto e përafërta në \$
Pastrimi e përgatitja e vendit ku zbatohet projekti	Ngjeshje e demtimi i strukturës së tokës së zonës në afërsi	Rrethimi i sheshit të ndertimit. Ndalimi i ndërhyrjeve të panevojshme në afërsi. Krijimi i sektorit të punimeve brenda sheshit dhe spostimet e nevojshme sipas kërkesave teknike e zhvillimore të objektit. Vendosija e tabelave sinjalizuese	Zhvilluesi	100 (pa elementet e sektorit)
Sistemimi i vendit të punës	Presioni në sistemin drenazhues dhe erozionin e tokës	Berja e zbatimit i një plani drenazhimi për mbrojtjen e tokës nga erozioni dhe evitimi i pellgjeve me ujë.	Zhvilluesi	800
Hapjet e themeleve	Emetime ndotëse në ajër	Levizja e evadimit e dherave të behen në kushtet e lagës për uljen e pluhurës. Sperlkatja e herepas-hershme e stoqeve, mbajtja e mjedisit pastrer.	Zhvilluesi	600
Punimet e ndertimit	Ndikimi me zhurmën e vibrimet	Pajisjet e ndertimit duhet të jenë sipas Direktivave Standardeve të Komunitetit Europian 2000/14/EC, Maj. 2000. Kjo direktive aplikohet tek prodhuesit e pajisjeve që gjenerojnë zhurmë. Të gjitha pajisjet duhet të mbahen në kushte të mira.	Zhvilluesi	Të vogla
Largimi i mbetjeve nga pastrimi i terrenit	Ndotja e ajrit, Ndikimi në ndotjen e tokës	Përdorimi i mbetjeve nga pastrimi e hapja e themeleve, për mbushje. Sigurimi i paisjeve personale	Zhvilluesi	800

	Ndikimi ne shendetin e punonjesve	mbrojtese nga pluhurat. Evitimi i shpejtesive te panevojshme te automjeteve		
Punimet operatore ne objekt	Mungesa e vegetacionit	Rishikimi i projektit per gjelberimin ne të gjitha anët të objektit. Mirembajtja.	Studio projektuese Zhvilluesi	2500
Punime operatore	Rreziku i demtimit te infrastruktures.	Mirëmbajtja e riparimi i menjehershme sipas rastit.	Zhvilluesi	600 (gjate ndert).
Prodhimi i mbejeteve te rrezikshme si dhe ujrave te zeza gjate operimit e funksionimit	Ndotja e tokes, e ujrave siperfaqesore e nentoksore	Hartimi i planit të menaxhimit të mbejeteve. Sigurimi i marrveshjeve per perdorimin e plehut te stalles e ujrave te perdorura. Marrveshjet e kontratat me subjektet sipas rastit. Perdorimi i gropes septicke per ujrat e zeza e evadimi i pershtatshem.	<ul style="list-style-type: none"> • Zhvilluesi • Fermeret • Subjektet qe kryejne sberbime 	1500 (nga zhvilluesi gjate ndertimit e funksionit)

Masat e mundshme për shmangien dhe zbutjen e ndikimeve negative në mjedis:

-Kushtet e punes

Investitori do te krijojë kushte te favorshme pune per punonjesit e tij. Per te permbushur sigurine e punetoreve ofron kushte te mira pune, ambjent te bollshem dhe duke perdorur lende te kontrolluara dhe pa efekte anesore. Punetoret jane te pajisur me uniforma dhe maska gjate proceseve te punes, zbatohet me rigorozitet rregullorja e higjenes se vendit te punes. Stafi eshte me eksperience ne kete fushe. Jane marre masa per sigurimin teknik ne kantierin e ndertimit.

-Mbrojtja nga zjarri

Ne zbatimin e gemes b, te nenit 34, te Ligjit Nr.8766 date 05.04.2001 "Per Mbrojtjen nga Zjarri dhe Shpetimin", do te merren masat e nevojshme per mbrojtjen ne raste rreziku apo renie zjarri. Per nje siguri maksimale ne ambjentet e punes nga drejtuesit e saj, do te merren te gjitha masat per zbatimin e rregullave te sigurimit teknik dhe te mbrojtjes nga zjarri.

Brenda objektit do te vendosen ne vende te dukshme paisje te mbrojtjes nga zjarri, si dhe do te merren masa per te kryer instruktimin e punonjesve ne menyre periodike.

Per mbrojtjen nga Zjarri do te merren masat e meposhtme:

Do te kete fikese zjarri me kapacitet 50 kg (pluhur fosil dhe gaz karbonik).

Do te kete nje depozite uji

Do te kete rregullore te brendshme per mbrojtjen ndaj zjarrit.

Personeli do teinstruktohet me rregullat e mbrojtjes ndaj zjarrit.

Hyrja per ne objekt do te kete hapesire te konsiderueshme per automjetet e zjarrfikeseve.

-Vleresimi i efektivitetit te pritshem te masave zbutese

Realizimi i objektiveve dhe treguesve te pritshem te parashikuar ne projekt do te varet nga respektimi i te gjithe treguesve te percaktuar. Kontrolli, monitorimi dhe permiresimi i vazhdueshem i kushteve te punes do te cojne perfundimisht ne perftrimin e pamjeve te parashikuara ne projekt, me siperfaqe te pastra, te sistemuara e te gjelberuara.

15.DEKLARATË

DEKLARATË

Duke nënshkruar këtë deklaratë, në përputhje me dispozitat e Ligjit “Për Mbrojtjen e Mjedisit”, ligjit “Per lejet e mjedisit” dhe akteve nënligjore përkatëse unë paraqes kërkesën për leje mjedisi/ rishikimin e lejes së mjedisit.

Konfirmoj që informacioni i dhënë në këtë kërkesë është i vërtetë, i saktë dhe i plotë.

Unë nuk kam vërejtje lidhur me bërjen publike të kësaj Kërkese , për aq sa nuk bie ndesh me parashikimet e legjislacionit në fuqi për mbrojtjen e të dhënave personale dhe konfidencialitetin e të dhënave tregtare.

Emri i nënshkruesit: *Klodjan Sula*

Pozicioni brenda Kompanisë: *Administrator*

Firma: _____ **Data :** _____

Vula e
Kompanisë/Operatorit