

DRAFT Vlerësim Paraprak i Ndikimit në Mjedis  
Për  
“Instalimin e Incineratorit”

Me vendodhje në:  
Sheshin 2 të Tubacioneve të Gazit, Fshati Floq, Korçë

Zhvillues: “SPIECAPAG Transadriatic “

VNM – Instalimi i Incineratorit te mbetjeve në sheshin PY2, Korçë

Vlerësimi Paraprak i Ndikimit Mjedisor

Për:

“Instalimin e Incineratorit”

Urdhëruar nga :



Përgatitur nga:



Janar, 2017

## VNM – Instalimi i Incineratorit te mbetjeve në sheshin PY2, Korçë

### Përmbajtja

1	Hyrje.....	5
1.1	Qëllimi dhe Objektivat .....	6
2	Kuadri ligjor Shqipëtar .....	7
	Për mbrojtjen e Mjedisit .....	8
3	Përshkrimi i projektit .....	10
3.1	Qëllimi i projektit.....	10
3.2	Vendndodhja e projektit .....	10
3.3	Qëndrat e banuara .....	13
3.4	Strukturat dhe objektet e projektit.....	14
3.5	Ndërtimi dhe procesi teknologjik.....	15
3.6	Infrastruktura .....	16
3.7	Programi i ndërtimit .....	16
3.8	Metodat e ndërtimit.....	16
3.9	Ndërtimi dhe lëndët e para .....	17
3.10	Lidhjet me projekte të tjera .....	18
3.11	Alternativat e zgjedhjes së sheshit dhe teknologjisë .....	18
3.12	Lëndët e para-Operim .....	19
3.13	Aktivitete të tjera .....	20
4	Përshkrim i gjendjes së mjedisit .....	22
4.1	Përshkrim i mbulesës bimore.....	22
5	Vlerësimi i ndikimeve dhe i masave zbutëse.....	29
	Gjenerimi i mbetjeve .....	35

## VNM – Instalimi i Incineratorit te mbetjeve në sheshin PY2, Korçë

6	Masat zbutëse .....	35
6.1	Ajër .....	35
6.2	Toka .....	35
6.3	Uji .....	36
6.4	Zhurmat .....	36
6.5	Mbetje .....	36

### Lista e figurave

Figura 1: Hallkat kryesore ligjore .....	7
Figura 2: Shehi Pipe Yard 2 TAP .....	10
Figura 3: Vendodhja Gjeografike e Projektit.....	11
Figura 4: Vendndodhja e shesheshit te incineratorit (PY 2) .....	12
Figura 5: Gjendja aktuale e sheshit.....	12
Figura 6: Qendrat e banuara.....	13
Figura 7: Foto i një incineratori të lëvizshëm .....	15
Figura 8: Foto e hartës së sheshit të tubacionit PY2 .....	17
Figura 9: Sheshi i tubacioneve të gazit (Pipeyard 2) me rreshtat e tubacioneve .....	18
Figura 10: Minierat sipërfaqësore në afërsi të PY2 .....	21
Figura 11: Zonat e mbrojtura në afërsi të zonës së projektit .....	23
Figura 12: Zona bujqësore PY2 dhe Kampi 2 .....	24
Figura 13: Formacione konifore.....	25
Figura 14: Shkëmbinj të zhveshut në afërsi të sheshit PY2 .....	26
Figura 15: Flora karakteristike në Kampin 2 dhe PY 2 .....	27
Figura 16: Vegjitacioni për gjatë rrugës nacionale .....	27
Figura 17: Pamje nga sheSHI PY2.....	28

## VNM – Instalimi i Incineratorit te mbetjeve në sheshin PY2, Korçë

### 1 Hyrje

SPIECAPAG Transadriatic është kontraktuar nga Transadriatic Pipeline (TAP) në Shqipëri për ndërtimi e tubacionit të projektit të gazsjellësit TAP.

GR Albania është autorizuar nga SPIECAPAG Transadriatic të realizoj “Vlerësimin e Ndikimit Mjedisor (VNM)” për instalimin “Incinerator” i cili do të ketë vendodhje në sheshin e tubacionit 2 (Pipe Yard 2). VNM për këtë projekt, do të plotësoj të gjitha kërkesat në lidhje me ligjin nr. 10440 datë 07.07.2011 “Për Vlerësimin Mjedisor”.

Zhvillimi i veprimtarisë për ndërtimin e tubacionit gjeneron mbetje të llojeve të ndryshme, kryesisht nga kantieret dhe kampet. Kompanai kërkon të kryej instalimin e incineratorit për menaxhimin e mbetjeve të më poshtme:

- 15 01           Ambalazhe (duke përfshirë mbetjet e paketuara urbane)
- 15 01 01       Mbetje ambalazhi letre dhe kartoni
- 15 01 02       Mbetje ambalazh i plastike
- 15 01 03       Mbetje ambalazhi druri
- 15 01 05       Mbetje ambalazhi të përbëra
- 15 01 06       Mbetje ambalazhi
- 15 01 07       Mbetje ambalazhi qelqi
- 15 01 09       Mbetje ambalazhi tekstili
- 15 01 10\*      Mbetje ambalazhi që përmbajnë ose janë të kontaminuara me substanca të rrezikshme
  
- 16 01 07\*      Filtra vaji, naftë
- 17 02 01       Dru
- 17 02 02       Qelqe
- 17 02 03       Plastikë
- 17 05 04       Dhera dhe gurë, të tjera nga ato të përmendura në 17 05 03
- 17 05 06       Balta, të tjera nga ato të përmendura në 17 05 05
- 17 05 08       Çakëll, të tjera nga ato të përmendura në 17 05 07
- 20 01 01       Letër dhe karton
- 20 01 02       Qelq
- 20 01 08       Mbetje të biodegradueshme nga kuzhinat dhe mensat
- 20 01 10       Veshjet
- 20 01 11       Tekstilet
- 20 01 34       Bateritë dhe akumulatorët e tjerë nga ato të përmendur në 20 01 33
- 20 01 39       Plastikët
- 20 03 01       Mbetjet e përziëra urbane
- 20 03 99       Mbetjet urbane të paspecifikuara
- 17 05 07\*      Çakëll që përmban substanca të rrezikshme

## VNM – Instalimi i Incineratorit te mbetjeve në sheshin PY2, Korçë

17 05 05*	Balta që përmbajnë lëndë të rrezikshme
17 05 03*	Dhera dhe gurë që përmbajnë substancë të rrezikshme
13 08 03*	Mbetje të tjera të paspecifikuara
16 07 08*	Mbetje që kanë naftë
16 07 09*	Mbetje që kanë substanca të tjera të rrezikshme

### 1.1 Qëllimi dhe Objektivat

Qëllimi i këtij dokumenti është vlerësimi i ndikimit në mjedis duke u bazuar në ligjislacionin Shqipëtar, në të cilin përcaktohen llojet e mbetjeve, vendndodhja dhe përshkrimi i projektit. Gjithashtu, ky raport përmban informacion për vlerësimin e gjëndjes mjedisore të zonës, ndikimet që do të shkaktohen gjatë fazës ndërtimore dhe operimit, masat zbutëse për reduktimin ose minimizimin e ndikimeve negative.

Objektivat që synon të arrijë raporti janë paraqitja e informacionit duke u bazuar në kërkesat e VKM 686 datë 29.07.2015 “Për miratimin e rregullave, të përgjegjësive e të afateve për zhvillimin e procedurës së vlerësimit të ndikimit në mjedis (vnm) dhe procedurës së transferimit të vendimit e deklaratës mjedisore”

Objektivat kryesore të VNM duhet të plotësojnë kërkesat e më poshtme:

1. Paketën ligjore për aprovimin dhe operimin e funksionimit të incineratorit.
2. Të përmbajë projektin teknik, i cili duhet të analizojë ndërtimin, operimin e projektit.
3. Përshkrimi i mundësive të menaxhimit mjedisor për këtë lloj instalimi.
4. Identifikimi i ndikimeve mjedisore.
5. Lista e masave zbutëse dhe plani i rehabilitimit.

## VNM – Instalimi i Incineratorit te mbetjeve në sheshin PY2, Korçë

### 2 Kuadri ligjor Shqipëtar

Zhvillimi i kuadrit ligjor Shqipëtar për mbrojtjen e mjedisit është perkrahur dhe nxitur nga direktivat Europiane për mbrojtjen e mjedisit.

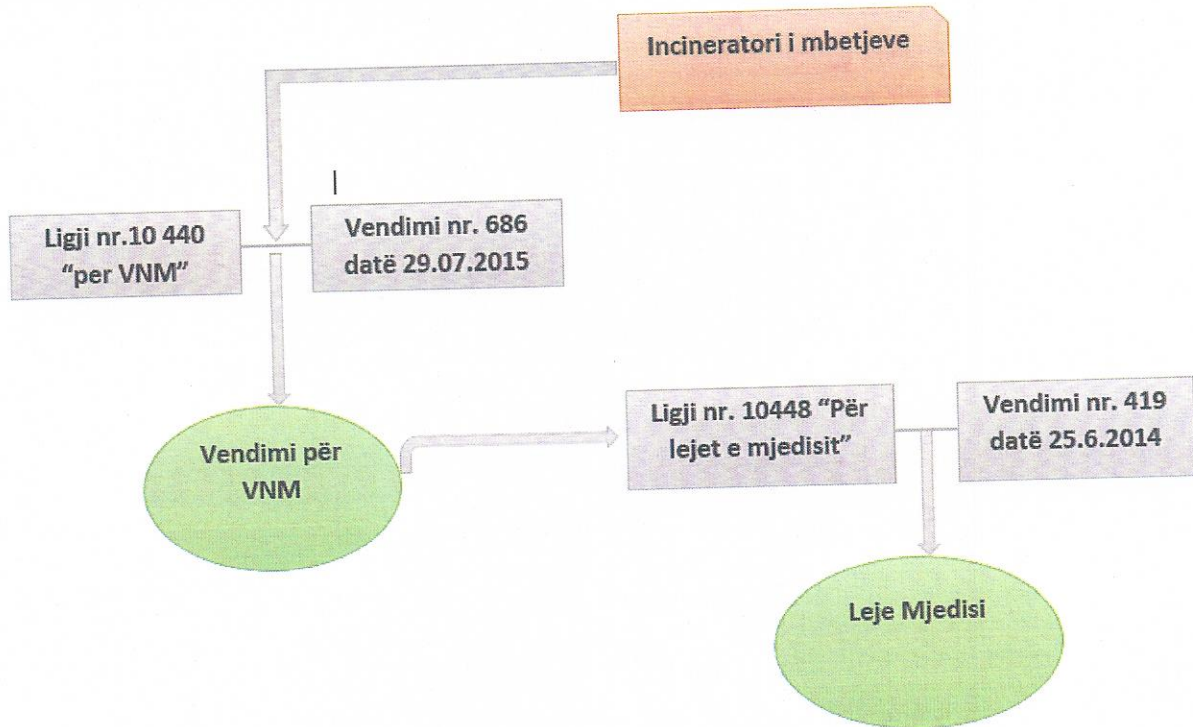


Figura 1: Hallkat kryesore ligjore

#### Klasifikimi i raportit të VNM-së

Bauar në ligjin nr. 10440 datë 07.07.2011 "Për Vlerësimin e Ndikimit në Mjedis", kreu II, neni 7, "Projektet private apo publike, të listuara në shtojcat I dhe II, bashkëlidhur këtij ligji, i nënshtrohen procedurës së vlerësimit të ndikimit në mjedis, në përputhje me kërkesat e kreut II të këtij ligji, përpara dhënies së lejes përkatëse nga autoriteti përgjegjës, për zhvillimin ose jo të projektit.

Klasifikimi i raportit të VNM-së bazohet në shtojcat I dhe II të veprimtarive të përcaktuara në shtojcat e ligjit të VNM-së.

**Neni 8**, projektet që i nënshtrohen vlerësimit paraprak të ndikimit në mjedis janë:

- projektet e listuara në shtojcën II, bashkëlidhur ligjit të VNM-së

**Neni 9**, procedurës së thelluar të vlerësimit të ndikimit në mjedis i nënshtrohen:

- projektet e listuara në shtojcën I;

## VNM – Instalimi i Incineratorit te mbetjeve në sheshin PY2, Korçë

Projekti bën pjesë në Aneksin I, **paragrafi 11/b** “Instalime per asgjesimin e mbetjeve”, projekti do të ndjekë procedurën për Vlerësimin Praraparak të Ndikimit në Mjedis.

Për ndërtimin e strukturës dhe përmbajtjes së raportit pararak të VNM-së bazohemi në **Vendimin Nr.686 datë 29.07.2015** “Për miratimin e rregullave, të përgjegjësive e të afateve për zhvillimin e procedurës së vlerësimit të ndikimit në mjedis (VNM) dhe procedurës së transferimit të vendimit e deklaratës mjedisore”, kreu I.

Mbeshtetur në vendimin nr. 686 dokumenta për aplikim janë:

Ligjet kryesore	
Ligji Nr.10 431 datë 9.6.2011	Për mbrojtjen e Mjedisit
Ligji Nr. 10 440 datë 07.07.2011	Për Vlerësimin e Ndikimit në Mjedis <i>I ndryshuar me;</i> - Ligjin nr. 12/2015
Ligji Nr. 10 448 datë 14.07.2011	Për Lejet e Mjedis <i>I ndryshuar me:</i> - Ligjin nr. 60/2014 datë 19.6.2014
Ligji Nr.10 463 datë 22.9.2011	Për menaxhimin e integruar të mbetjeve
Ligji Nr. 9108 datë 17.07.2003	Për substancat dhe preparatet kimike
Ligji Nr. 8897 datë 16.05.2002	Për mbrojtjen e ajrit nga ndotja <i>I ndryshuar:</i> Ligji nr.162/2014
Ligji Nr. 9587, datë 20.07.2006	Për mbrojtjen e biodiversitetit
Ligji Nr. 8906, datë 6.6.2002	Për zonate mbrojtura <i>I ndryshuar:</i> - Ligji Nr. 9868, datë 04.02.2008
Ligji Nr.10 081, datë 23.02.2009	Licencat, autorizimet dhe lejet në Republikën e Shqipërisë <i>I ndryshuar me:</i> - Ligjin nr. 6/2015 datë 12.2.2015
Ligji Nr. 9774 datë 12.07.2007	Për vlerësimin dhe menaxhimin e zhurmës
Ligji Nr. 9672 datë 26.10.2000	Për ratifikimin e konventës së Aarhusit” Për të drejtën e publikut për të pasur informacion dhe përfshirjen në vendimmarrje, si dhe për t’iu drejtuar gjykatës për çështjet e mjedisit
Vendime	



VNM – Instalimi i Incineratorit te mbetjeve në sheshin PY2, Korçë

Nr. 686 datë 29.07.2015	“Për miratimin e rregullave, të përgjegjësiive e të afateve për zhvillimin e procedurës së vlerësimit të ndikimit në mjedis (VNM) dhe procedurës së transferimit të vendimit e deklaratës mjedisore”, kreu I.
Nr. 419, datë 25.06.2014	Për miratimin e kërkesave të posaçme për shqyrtimin e kërkesave për leje mjedisi të tipave A, B dhe C, për transferimin e lejeve nga një subjekt te tjetri, të kushteve për lejet respektive të mjedisit, si dhe rregullave të hollësishme për shqyrtimin e tyre nga autoritetet
Nr. 247 datë 30.4.2014	Për përcaktimin e rregullave, të kërkesave e të procedurave për informimin dhe përfshirjen e publikut në vendimmarrjen mjedisore
Nr.575 datë 24.06.2015	Për miratimin e kërkesave për menaxhimin e mbetjeve inerte
Nr.99 datë 18.02.2005	Për miratimin e katalogut të klasifiimit të mbetjeve
Nr. 676, datë 20.12.2002	Për shpalljen e zonave të mbrojtura monument natyror
Nr. 177, datë 31.3.2005	Për normat e lejuara të shkarkimeve të lëngëta dhe kriteret e zonimit të mjedisve ujore pritëse
Nr.435 datë 12.09.2002	Për miratimin e normave të shkarkimeve në ajër në Republikën e Shqipërisë
<b>Udhëzime</b>	
Udhëzim Nr.7938, datë 17.07.2014	Për përcaktimin e tarifave dhe vlerave përkatëse për shërbimet që kryen Ministria e Mjedisit për procesin e VNM-së
Udhëzim Nr.6527, datë 24.12.2004	Mbi vlerat e lejueshme të elementëve ndotës të ajrit në mjedis nga shkarkimet e gazrave dhe zhurmave shkaktuar nga mjetet rrugore, dhe mënyrat e kontrollit të tyre

*Tabela 1: Ligjet bazë për mbrojtjen e mjedisit*

### 3 Përshkrimi i projektit

Incinerimi është një praktikë ndërkombëtare e pranuar për menaxhimin dhe reduktimin e mbetjeve. Ky projekt (Incinerimi) është i përshtatshëm për menaxhimin e përkohshëm të mbetjeve në kampin nr. 2 të TAP Pipeline. Instalimi i incineratorit do të jetë brnda territorit të Pipe yard 2.

#### 3.1 Qëllimi i projektit

Qëllimi i projektit është instalimi i incineratorit në sheshin e quajtur Pipe Yard 2, i cili ndodhet në fshatin Floq, Korçë. Incineratori do të përdoret për incinerimin e mbetjeve urbane të përfutuara nga veprimtaria në kamp (kantier) dhe nga punimet për shtrimin e tubacionit. Kompania Spiecapag e ka menduar si një alternativë mjaft të mirë menaxhimin e mbetjeve urbane nëpërmjet incinerimit.

#### 3.2 Vendndodhja e projektit

Incineratori do të instalohet në sheshin e quajtur Pipe Yard 2, i cili ndodhet në fshatin Floq, Rrethi Korçë. Sheshi Pipe Yard 2 (sheshi i tubacioneve 2) shërben si kantier dhe shesh për magazinimin/ruajtjen e tubacioneve që do të instalohen për gazësjellësin TAP.

Figura 2: Shehi Pipe Yard 2 TAP



## VNM – Instalimi i Incineratorit te mbetjeve në sheshin PY2, Korçë

Tabela 2: Koordinatat e vendodhjes së projektit

Nr.	X	Y
01	4474854.04	4488139.95
02	4474699.52	4488045.34
03	4474880.80	4487756.71
04	4474996.74	4487857.88

Figura 3: Vendodhja Gjeografike e Projektit



Sipërfaqja në të cilën do të zhvillohen aktivitetet e projektit është 50,000 m<sup>2</sup>

## VNM – Instalimi i Incineratorit te mbetjeve në sheshin PY2, Korçë

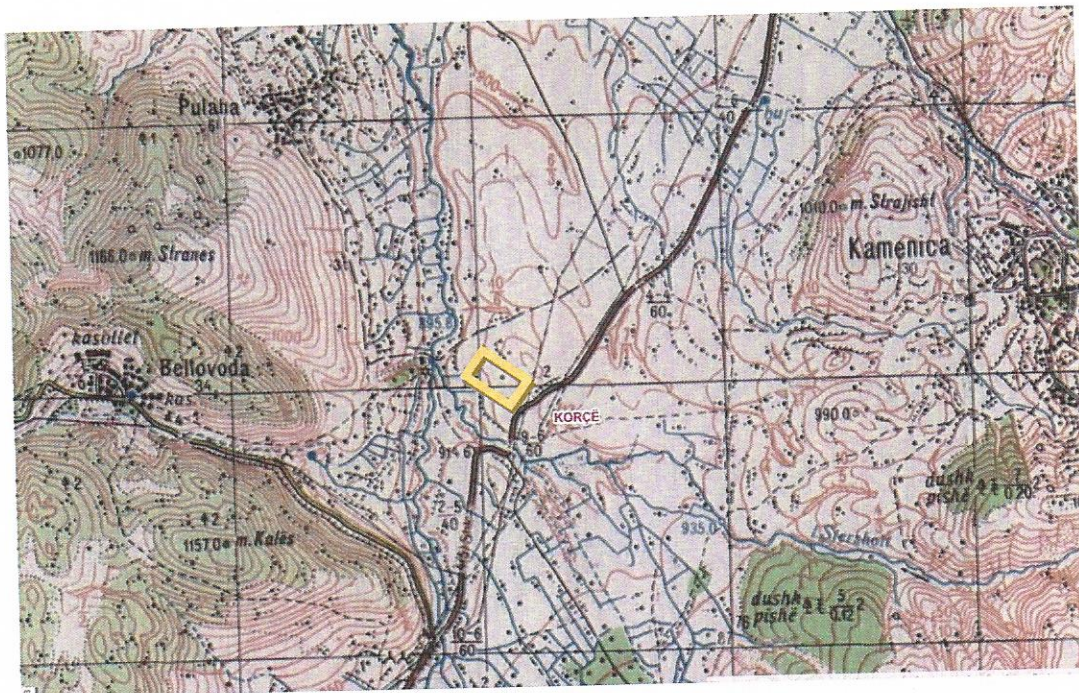


Figura 4: Vendndodhja e shesheshtit te incineratorit (PY 2)

**Gjendja aktuale e sheshit:** Sheshi është i shtruar me çakull mali, i sistemuar dhe rrëthuar konform rregullave inxhinierike dhe teknike, siç e këmi cituar përdorimet e këtij sheshi janë të ndryshme (vend për ruajtjen e tubove, kantjer, inicnerator etj).



Figura 5: Gjendja aktuale e sheshit

## VNM – Instalimi i Incineratorit te mbetjeve në sheshin PY2, Korçë

### 3.3 Qëndrat e banuara

Në afërsi të sheshit PY2, në të cilin do të instalohet incineratori, nuk ndodhen ndërtesa banimi. E vetmja infrastrukturë e organizuar në afërsi të sheshit të incineratorit ndodhet Kampi 2, i cili është 0.65 km larg, kjo duket qartë edhe në hartë.

Sheshi ndodhet afro 20 km nga qyteti i Korçës, fshatrat më të afërët janë;

- Fshati Ujëbardhe
- Fshati Pulahë,

të dy fshatrat ndodhen afërsisht 1.5 km larg nga të dy sheshet. Mollaj është fshati më i largët nga Kampi 2 dhe nga PY2, i cili ndodhet 5.2 km larg në drejtimin verilindor.

Kampi 2 dhe sheshi PY2 ndodhen më pak se 500 m larg nga rruga nacionale. Mbetjet të gjeneruara nga projekti i Tubacionit të Gazit (TAP) do të transportohen drejt sheshit PY2 nga automjete nëpërmjet rrugës nacionale. Duke u bazuar në numrin e automjeteve që do të përdoren gjatë fazës ndërtimore të projektit TAP, numri i automjeteve të transportimit të mbetjeve drejt incineratorit është i pa përfillshëm.

Në pjesën perëndimore dhe në jug-perëndimore të Kampit 2 dhe të sheshit PY2 ndodhen dy karrera sipërfaqësore. Njëra nga minierat do të shfrytëzoj infrastrukturën rrugore e sheshit PY2. Të dyja minierat sipërfaqësore aktualisht janë funksionale.

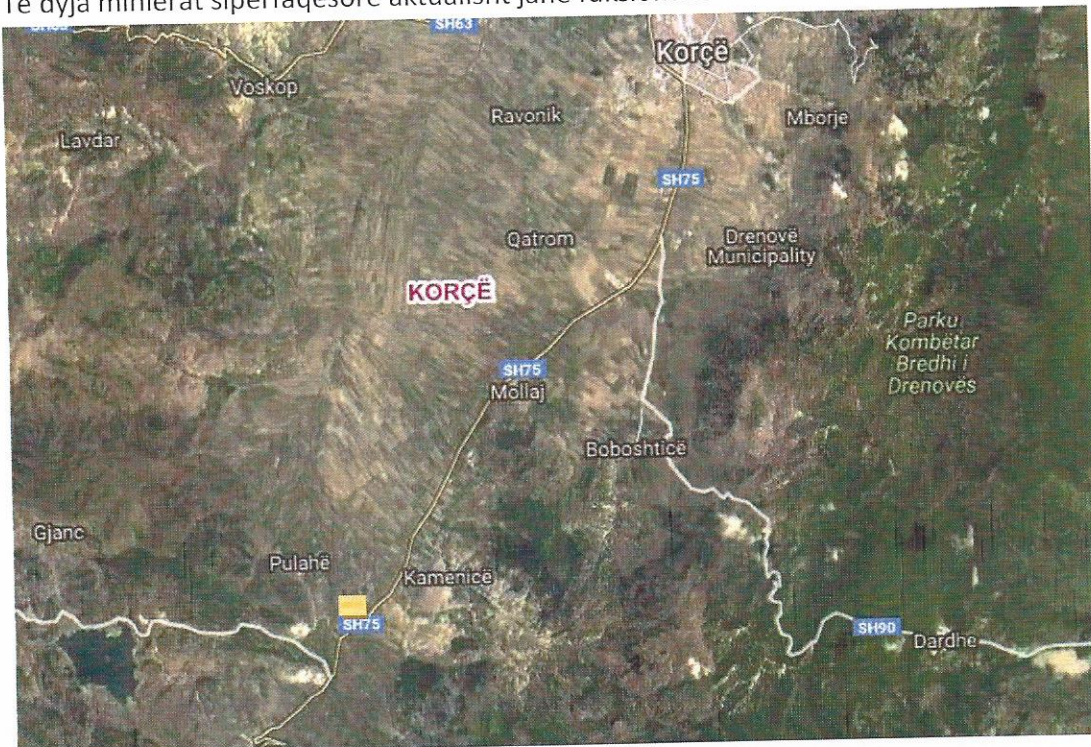


Figura 6: Qendrat e banuara

## VNM – Instalimi i Incineratorit te mbetjeve në sheshin PY2, Korçë

### 3.4 Strukturat dhe objektet e projektit

SPIECAPAG ka përzgjedhur incinerimin si metodë për të menaxhuar mbetjet e përfuara gjatë punimeve ndërtimore. Incinerimi është një metodë e përshtatshme dhe me kosto efektive për arsye se Shqipëria ka një numër të limituar landfillësh të sigurta dhe në afërsi të vendodhjeve dhe shesheve ku TAP operon nuk ndodhet asnjë landfill.

Vëllimi i mesatar i mbetjeve që gjenerohen janë në varësi të zhvillimit dhe të nivelit ekonomik. Vëllimi i mbetjeve, duke iu referuar informacioneve të publikuara varion nga 9.5 kg/person/ditë<sup>1</sup> si më e larta e krahasuar me vlerat më të vogla 0.45kg/person/ditë dhe 0.78kg/person/ditë<sup>2</sup>. SPIECAPAG synon që të zbatoj projektin me incineratorin i cili do të ketë kapacitet djegien e 500 kg në ditë mbetje, të cilat do të jenë mbetje urbane sic janë amballzhe ushqimi, mbetje ushqimesh dhe mbetje të llojeve të tjera. Nga parashikimet e kompanisë SPIECAPAG rreth mbetjeve urbane që mund të gjenerohen, priten të gjenerohen rreth 2kg/person/day mbetje.

Incineratori që do të instalohet do të jetë i llojit “Surefire TS200 General Ëaste Incinerator”, i prodhuar nga “Matthees Environmental Solutions”.

Ky lloj incineratori është i aftë të djegë mbetje të përxiera, ka kapacitet 200 kg/orë dhe është në gjendje të incinerojë mbetje të cilat kanë lagështirë më shumë se 50%. Incineratori është i certifikuar nga BE (BS EN 746.2 1997, Industrial thermo processing equipment) dhe në përputhje me direktivën e tensionit të ulët 73/23/EEC.

Kampi 2 është projektuar të ketë maksimumin 500 persona dhe secili gjeneron 2.0 kg mbetje në ditë. Duke u bazuar në këto të dhëna konkludon se tipi i incineratorit i lartë përmendur mbulon nevojat e menaxhimit të mbetjeve që gjenerohen në kamp.

Duke u bazuar në eficensen e incineratorit 5-10% e vëllimit të mbetjes do të mbetet në trajtën e hirit.

1000 kg mbetje = 100 kg hi/ditë për 6 muaj = 18,000 kg hi do të gjenerohet për 6 muaj

500 kg mbetje= 50 kg hi/ditë për 18 muaj– 27,000 kg hi do të gjenerohet për 18 muaj

<sup>1</sup> Duke University Centre for Sustainability and Commerce, ëebsite

<sup>2</sup> Ëorld Bank Urban Development Series Knoëdlege Paper 3 on Ëaste Generation

## VNM – Instalimi i Incineratorit te mbetjeve në sheshin PY2, Korçë

Për 2 vjet do të gjenerohet rreth 45,000 kg hi. SPIECAPAG parashikon që hiri do të grumbullohet në depozita 200 l deri në përcaktimin e opsionit të shkarkimit të tij.



Figura 7: Foto i një incineratori të lëvizshëm

Incineratori do të vendoset në sheshin PY2 larg pajisjeve të tjera dhe personeli që do të operoj incineratorin do të trajnohet, gjithashtu edhe për lëvizjen e mbetjeve dhe largimin e depozitimin e hirit.

### 3.5 Ndërtimi dhe procesi teknologjik

Impjanti i incineratorit është i prodhuar dhe i montuar dhe është i lëvizshëm. Ai do të transportohet më automjet të tonazheve të rënda në sheshin PY2 dhe do të vendoset të sipërfaqen e caktuar në shesh. Incineratori përbëhet nga një dhomë kryesore djegie e cila ngarkohet automatikisht, dhe nga dhoma e mesme e kontrollit të shkarkimit dhe nga oxhaku i shkarkimit. Hiri do të hiqet çdo mëngjes para fillimit të ndezjes dhe pasi personi përgjegjës të jetë siguruar që hiri është ftohur.

Sheshi PY2 është projektuar si një shesh me shumë sheshe-funksione dhe një prej tyre do të jetë edhe sheshi i incineratorit.

## VNM – Instalimi i Incineratorit te mbetjeve në sheshin PY2, Korçë

### 3.6 Infrastruktura

Incineratori do të punoj me naftë diesel, i cili do të jetë i depozituar në një tank brenda sheshit të incineratorit. Gjithashtu brenda sheshit është e mundur dhe lidhja me energjinë elektrike e cila nevojitet për funksionimin e kontrollit të incineratorit.

Hiri që do të gjenerohet nga incineratori do të grumbullohet ne kontinier të caktuar për depozitimin e tij. Spiecapag deklaroi se do të operojë në këtë mënyrë duke e grumbulluar hirin për asye se në Shqipëri nuk ka opsione për asgjësimin e hirit.

### 3.7 Programi i ndërtimit

Gjatë ndërtimit i PY2 ishte e projektuar që një sipërfaqe e sheshit do të shërbente për instalimin e incineratorit. Sheshi PY2, aktualisht është ndërtuar dhe është në gjendje për instalimin e incineratorit. Gjithashtu edhe sipërfaqja në të cilën do të grumbullohen mbetjet në Kampin 2 është ndërtuar dhe është gati për funksionim.

### 3.8 Metodat e ndërtimit

Të dy sheshet janë ndërtuar duke u pastruar nga bimësi dhe janë shtruar me cakull të imët. Në cdo shesh ka rrugë dytësore për hyrje, janë të rrethuar me gardh, kanë lidhje me rrjetin e shpërndarjes së energjisë elektrike dhe e gjithë sipërfaqja është e ndricuar.

Incineratori është një imjant i cili është i lëvizshëm i cili mund të instalohet në një sipërfaqe të niveluar toke. Incineratori do të inspektohet në mënyrë të rregullt dhe për këtë arsye cdo problem mund të identifikohet dhe të adresohet shumë lehtë.

Në hartën e më poshtme është paraqitur sheshi PY2, brenda të cilit ndodhet edhe sheshi në të cilin do të vendoset incineratori. Ndërsa në sipërfaqet me blu do të vendosen tubacionet e gazit.



## VNM – Instalimi i Incineratorit te mbetjeve në sheshin PY2, Korçë



Figura 8: Foto e hartës së sheshit të tubacionit PY2

### 3.9 Ndërtimi dhe lëndët e para

Lëndët e para të nevojshme gjatë fazës ndërtimore të projektit nuk janë të nevojshme për arsye se sheshi është i përfunduar. Gjithashtu sheshi PY2 ka edhe infrastrukturën e nevojshme si lidhjen më rrjetin shpërndarës të energjisë elektrike, depozitat e naftës gjithashtu janë të montuara në shesh.

## VNM – Instalimi i Incineratorit të mbetjeve në sheshin PY2, Korçë

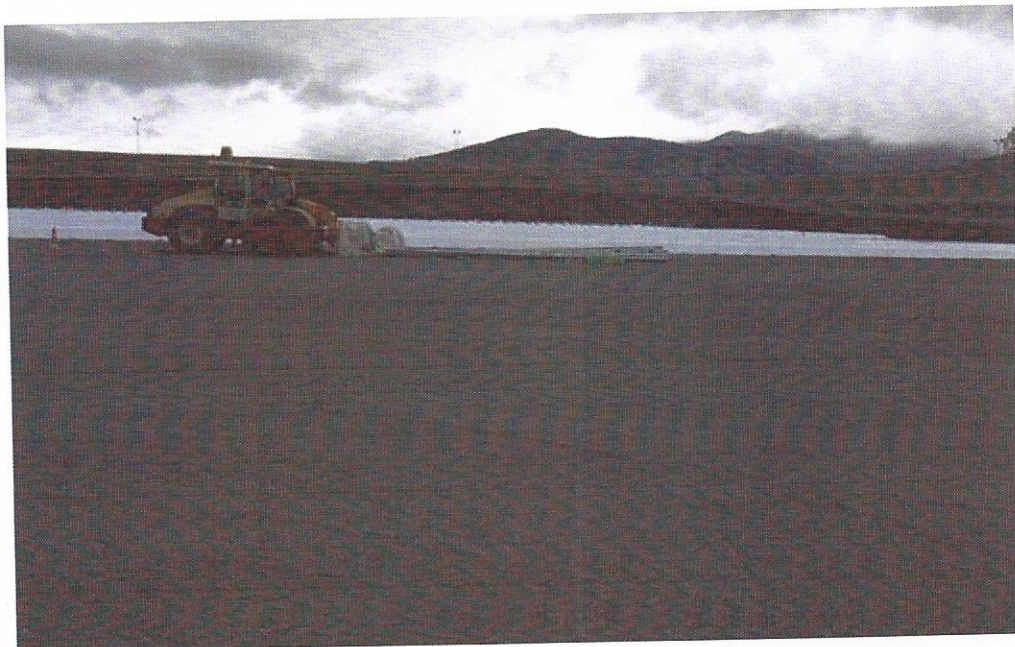


Figura 9: Sheshi i tubacioneve të gazit (Pipeyard 2) me rreshtat e tubacioneve

Zona në të cilën do të grumbullohen mbetjet është përcaktuar në Kampin 2. Kjo zonë është projektuar të jetë e pastër dhe e sigurt për punëtorët dhe për stafin që strehohet në kamp. Nuk është përcaktuar saktësisht ku do të depozitohen mbetjet urbane, por alternativa më e mirë është në afërsi të kuzhinës, pranë së cilës do të vendosen edhe koshat e mbetjeve urbane.

### 3.10 Lidhjet me projekte të tjera

Nuk ka asnjë lidhje midis incineratorit dhe ndonjë projekti ekzistues jashtë projektit të ndërtimit Transadriatic Pipeline. Janë projektuar shumë sheshe për tubacionet dhe kampe të tjera, të cilat do të ndërtohen përgjatë rrugës së tubacionit. Këto kampe dhe sheshe tubacioni (pipeyards) do të ndërtohen në faza, gjatë progresit të fazës ndërtimore të tubacionit.

Konkretisht incineratori i projektuar për në sheshin e tubacionit PY2, do të përdoret për asgjësimin e mbetjeve të gjeneruara nga projekti i TAP. Mëqënëse incineratori është i lëvizshëm ai mund të vendoset edhe në sheshe të tjera që do të ndërtohen gjatë projektit TAP.

### 3.11 Alternativat e zgjedhjes së sheshit dhe teknologjisë

Vendodhja e Kampit 2 dhe e Sheshit të Tubacionit 2 (PY2) janë përcaktuar duke u bazuar në kërkesat për punëtorë gjatë fazave të ndërtimit të tubacionit. Vendodhjet e kampeve dhe të shesheve janë përcaktuar nga inxhinierët e projektit për të përmbushur të gjitha kërkesat e projektit.

## VNM – Instalimi i Incineratorit te mbetjeve në sheshin PY2, Korçë

Përcaktimi i vendodhjes së incineratorit është menduar në vendodhjen më të mirë të mundur për ti shërbyer projektit të ndërtimit të tubacionit të gazit. Vendodhja e incineratorit ndihmon edhe në transportimin e mbetjeve për asgjësim.

Zgjidhja e teknologjisë së incinerimit është zgjidhja më e mirë për asgjësimin e mbetjeve të cilat gjenerohen në vende të largta. Shqipëria ka kapacitet të vogël për grumbullim dhe ricklim, për këtë arsye incinerimi është mënyra më e mirë në këtë projekt. Instalimi i incineratorit i propozuar është i certifikuar nga BE.

Kërkesat e certifikimit të BE për produktin janë:

- Sigurojnë që prodhuesi ka cekuar që instalimi përmbush kërkesat e sigurisë të BE, kërkesa për shëndetin dhe mjedisin.
- Është një incinerator i cili plotëson të gjitha kërkesat e legjislacionit Shqipëtar.
- Ky instalim shitet i lirë në tregun European.

Vlefshmëria e shitjes së instalimit në tregun European sigurohet nga prodhuesi dhe pikërisht janë ato instalime të cilat përmbushin të gjitha kërkesat e Direktivave Europiane. Klasifikimi i produktit me simbolin CE është tregues i cili tregon që produkti është vlerësuar para se ai të qarkullojë në tregun BE. Simboli gjithashtu siguron që produkti plotëson të gjitha kërkesat ligjore.

### 3.12 Lëndët e para-Operim

Incineratori i lëvizshëm do të përdor naftë si lëndë djegëse dhe kapaciteti i ngarkesës është 2400 kg në ditë (12 orë operimi në ditë), mesataraja e emtimit në atmosferë është në përputhje me legjislacionin shqipëtar dhe është i certifikuar nga BE. Gjithashtu në shesh ekziston mundësia e përdorimit të energjisë elektrike e cila mund të përdoret si lëndë e parë, por kjo është në varësi të kërkesave të SPIECAPAG.

Lëndët e para që do të përdoren ose do të prodhohen nga funksionimi i instalimit janë:

#### Lëndë djegëse

Nafta do të përdoret si lëndë e parë djegëse. Ajo do të depozitohet në depozita sipërfaqësore brenda sheshit PY2, e cila mund të përdoret edhe për pajisje të tjera të cilat ndodhen brenda PY2.

#### Energjia elektrike

Energjia elektrike është e nevojshme për operimin e incineratorit.

#### Feedstock

Incineratori është projektuar të asgjësojë mbetjet e më poshtme:

- Mbetje lehtësisht të djegshme si: letra, kartona, mbetje plastike etej.

## VNM – Instalimi i Incineratorit te mbetjeve në sheshin PY2, Korçë

- Mbetje organike si: Ushqime qe gjenerohen nga kampi i punëtorëve.
- Mbeturina industriale: llum nafte, straco të ndotura etej.
- Mbetje të lëngëshmë: llum nga urjat urbane.

Burimi i këtyre mbetjeve janë nga zbatimi i projektit të TAP.

### Mbetje nga operimi i incineratorit

Nga operimi i incineratorit do të gjenerohet hi. Hiri i përftuar nga operimi i incineratorit është 2 llojësh hi fluturues dhe që ngelet pas djegies (bottom ash).

**Hiri nga incinerimi (Bottom Ash):** Ky material do të jetë e përbërë nga komponentë jo të djegshëm, në trajtën e copave të vogla dhe të grimcave të vogla. Hiri duhet të menaxhohet sepse ai përmban komponentë të rrezikshëm. Hiri gjithashtu përmban nivele të larta të metaleve dhe të dioksinave (nga plastika). Në varësi të përmbajtjes që hiri ka mund të përdoret në shtrimin e rrugëve, në shtrimin e asfaltit ose si lëndë të parë në ndërtim. Nëse nivelet e kontaminimit janë të larta groposja është metoda më e mirë.

**Hiri flurues:** është ajo pjesë e hirit që mblidhet në brendësi të incineratorit dhe që ajoqë shkaktohet nga pastrimi i incineratorit. Për shkak të përmbajtjes konaminuese të hirit dhe të rrezikshmërisë, personeli i cili duhet të pastroj incineratorin duhet të jetë i trajnuar dhe duhet të zbatoj të gjitha masat mbrojtëse.

### 3.13 Aktivitete të tjera

Aktivitet të cilat ndodhen në afërsi të projektit janë dy miniera sipëfaqësore dhe katër fshatra. Duke u bazuar në vendodhjen e projektit dhe fshatrave, banorët e tyre nuk do të ndikohen drejt për drejt nga projekti por nga trafiku, zhurmat apo nga nndricimi gjatë orëve të natës.

VNM – Instalimi i Incineratorit te mbetjeve në sheshin PY2, Korçë



Figura 10: Minierat sipërfaqësore në afërsi të PY2

#### 4 Përshkrim i gjendjes së mjedisit

##### 4.1 Përshkrim i mbulesës bimore

Në afërsi të korridorit të TAP-it ndodhen dy zona të mbrojtura: Parku nacional "Bredhi i Drenovës" dhe "Peisazhi i Mbrojtur i Nikolicës". Zona më e afërt e mbrojtur është Parku Kombëtar "Bredhi i Drenovës", e cila u miratua me vendimin nr. 96, datë 1966/11/21. National Park "Bredhi i Drenovës" ndodhet në rrethin e Korçës mbulon 1,380.00 ha.

Parku ndodhet 10 km nga qyteti i Korçës dhe shtrihet në pjesën e prapme të Moravës, parku ka një rëndësi të veçantë në shkëmbimet ndërkufitare të florës dhe faunës.

Ajo përfaqëson një habitat të rëndësishëm dhe bio korridor për kurrizorë të mëdha, të tilla si ariu (*Ursus arctos*), ujku (*Canis lupus*), kaprolli dreri (*Capreolus capreolus*), një shumëllojshmëri të habitateve: (*Pinus sp.*) subalpine natyrore dhe alpine kullotave, pyjeve ahu (*Fagus sylvatica*), pisha, bredhi (*Abies sp.*) dhe lajthi (*Corrilus avellana*) Gjithashtu ka bimë të rralla dhe nën endemike. Ajo paraqet një zonë me peisazhe atraktive, me potenciale të mëdha për një zhvillim të qëndrueshëm të turizmit natyror dhe kulturor. Sipërfaqja e peisazhit të mbrojtur Nikolicë ka një sipërfaqe 510.000 ha.

## VNM – Instalimi i Incineratorit te mbetjeve në sheshin PY2, Korçë



Figura 11: Zonat e mbrojtura në afërsi të zonës së projektit

**Mozaik i fragmentuar në bujqësi:** Ky habitat mbizotëron në vendodhjen e zonës së projektit. Bimët më të rëndësishme të kultivuara në këtë zonë janë: misri, fasulja, jonxha. Tokat bujqësore në fushën e Drenovës janë të fragmentuar nga kullotat. Diversiteti e florës në këtë habitat është i varfër por jo ai i faunës i cili është mjaft i pasur për shkak se në këtë zonë nuk ushtrohet

## VNM – Instalimi i Incineratorit te mbetjeve në sheshin PY2, Korçë

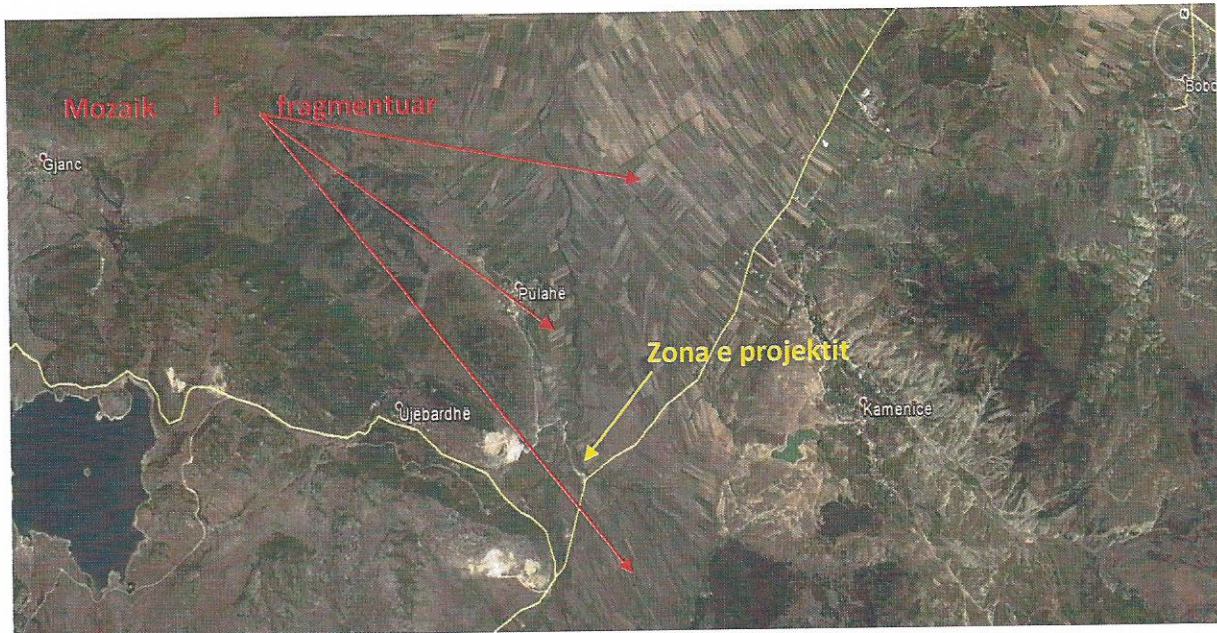


Figura 12: Zona bujqësore PY2 dhe Kampi 2

Llojet e florës në habitatin e lartë përmendur nuk vlerësohen për një diversitet të lartë. Në këtë lloj habitati llojet kryesore të faunës janë:

### Gjitarë:

- *Mus musculus*
- *Apodemus sylvaticus*
- *Microtus epiroticus*

### Shpend:

- *Coturnix coturnix*
- *Erithacus rubecula*
- *Passer domesticus*
- *Troglodytes troglodytes*
- *Alaudidae sp*
- *Lanius spp*
- *Upupa epops*
- *Streptopelia turtur, S. Decaocto*

### Pyll Halor – Dominuar nga Pinus Nigra (Pisha e Zezë)

Në hartën e më poshtme paraqiten habitatin e pyllit halor i fragmentuar nga toka bujqësore, me specie dominante Pishën e Zezë (*Pinus Nigra*). Flora e shkurreve përfaqësohet nga bushi (*Buxus sempervirens*), qarri (*Quercus cerris*), dëllinja e kuqe (*Juniperus oxycedrus*), panja (*Acer obtusatum*), dafina (*Daphne laureola*), driza (*Paliurus spina – christi*), çërdëmelli (*Cotynus*



## VNM – Instalimi i Incineratorit te mbetjeve në sheshin PY2, Korçë

coggyria), frashëri i zi (*Fraxinus ornus*) dhe mëllëza (*Ostrya carpinifolia*). Flora e branave është relativisht e pasur, p.sh. rryell si bajame (*Euphorbia amygdaloides*), fier (*Pteridium aquilinum*), luledele (*Bellis perennis*), Agrimonia agrimonoides, merkurialis shumëvjeçar (*Mercurialis perennis*), Andropogon ischaemum, këlkaze (*Arum italicum*), kapinok (*Marrubium vulgare*), etj.

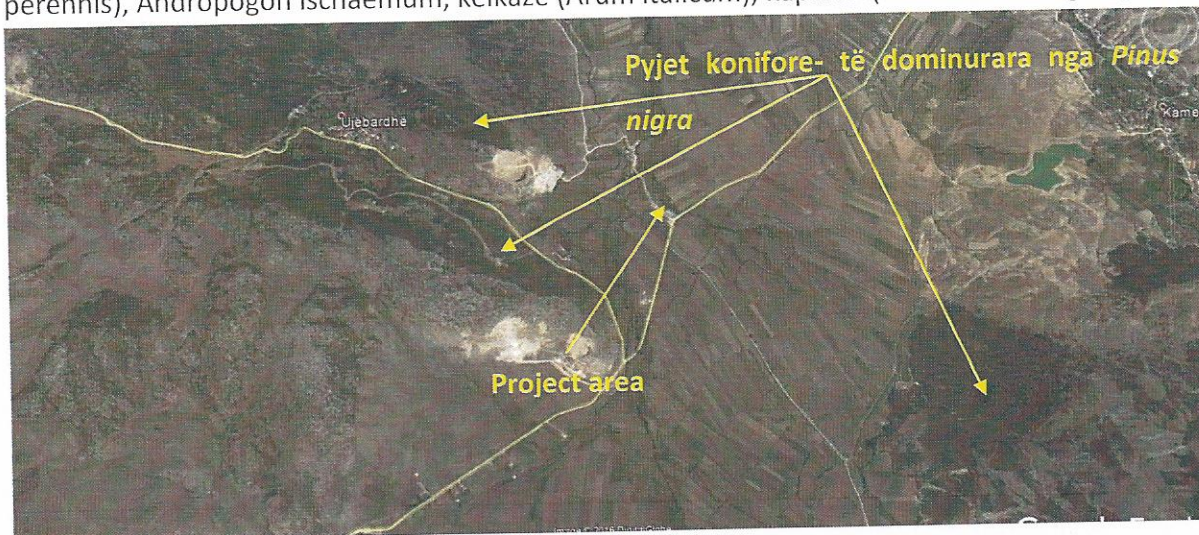


Figura 13: Formacione konifore

- **Gjitarët:**

- Miu i pyjeve (*Apodemus sp*)
- Gjumashi i lajthisë (*Muscardinus avellanarius*)
- Gjeri (*Glis glis*)
- Dhelpra (*Vulpes vulpes*)
- Baldosa (*Meles meles*)
- Nuselalja (*Mustela nivalis*)
- Hundëgjati dhëmbë bardhë (*Crocidura sp*)

- **Shpendët:**

- Bilbila (*Sylvia spp*)
- Gushëkuq (*Erithacus rubecula*)
- Cinxamiu (*Troglodytes troglodytes*)
- Pupëza (*Upupa epops*)
- Cerla (*Emberiza spp*)
- Gardalina (*Carduelis carduelis*)
- Mëllenja (*Turdus merula*)
- Grifsha (*Garrulus glandarius*)

- **Zvarranikë:**

## VNM – Instalimi i Incineratorit te mbetjeve në sheshin PY2, Korçë

Breshka e zakonshme (*Testudo hermanni*)

Zhapiku jeshil (*Lacerta viridis*)

**Shkëmbinj të zhveshur me bimësi të rrallë:** ky habitat shtrihet në pjesën ju-lindore të zonës së projektit, nga një habitat mjaft i fragmentizuar dhe i varfër në specie. Pjesë të vogla me bimë të shpërndara që mbulojnë shpate të gërryera, të dala shkëmbore dhe zona me gurë me një florë të specializuar janë mbulesa sunduese e tokës në këtë habitat. Shumë zona me shkëmbinj të zhveshur brenda zonës së studimit vijnë si rezultat i humbjes fillestare të mbulimit me bimësi dhe tregojnë degradim dhe erozion të avancuar. Speciet më të zakonshme të këtyre habitateve janë dëllinja e kuqe (*Juniperus oxycedrus*), *Stachelina uniflosculosa*, dardha e egër (*Pyrus pyraster*), etj. Ky habitat është përgjithësisht i varfër në specie dhe me mbulim të varfër me bimësi për shkak të kushteve specifike ekologjike. Si pasojë, vlera botanike e bimësisë dhe habitateve të hasura brenda zonës së studimit është e ulët.



Figura 14: Shkëmbinj të zhveshur në afërsi të sheshit PY2

## VNM – Instalimi i Incineratorit te mbetjeve në sheshin PY2, Korçë



Figura 15: Flora karakteristike në Kampin 2 dhe PY 2

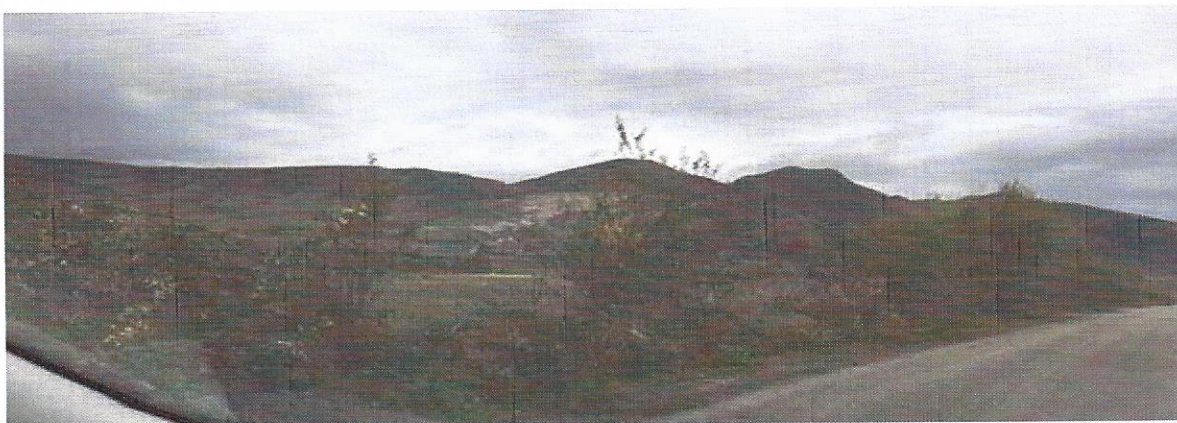


Figura 16: Vegjitacioni për gjatë rrugës nacionale

Vegjitacioni nuk do të ndikohet nga instalimi i inceneratorit. Zona në afërsi të PY2 nuk është e kultivuar dhe ajo është tokë djerë e mbuluar nga shkurre të rralla dhe përdoret si kullotë.

## VNM – Instalimi i Incineratorit te mbetjeve në sheshin PY2, Korçë

Ndërsa në një rreze më të gjerë ndodhen toka bujqësore të cilat janë të kultivuara me pemtari dhe kultura bujqësore.



Figura 17: Pamje nga sheSHI PY2

## VNM – Instalimi i Incineratorit te mbetjeve në sheshin PY2, Korçë

### 5 Vlerësimi i ndikimeve dhe i masave zbutëse

Në këtë kapitull analizohen ndikime mjedisore të cilat mund të shkaktohen gjatë fazës ndërtimore dhe operimet të projektit. Shtatë pjesë përbërese të mjedisit: ajër, ujë, tokë, flora, fauna, socio-ekonomike, infrastruktura dhe zhurmat u indentifikuan si indikatorë të rëndësishëm mjedisor.

Ndikimet e mundëshme në mjedisin abiotik	
Instalimi i incineratorit	Gjatë instalimit të incineratorit të gjithë indikatorët e mjedisit abiotik nuk do të ndikohen për arsye se procesi i instalimit nuk shkakton ndikime. Nuk është e nevojshme të realizohen punime ndërtimore dhe infrastrukture. Sheshi në të cilin do të montohet incineratori është i ndërtuar me gjithë infrastrukturën ndihmëse.
Transportimi i mbetjeve për incinerim	Mbetjet që do të distinoohen për incinerim janë mbetje që të do të gjenerohen nga Kampi 2 dhe janë kryesisht mbetje urbane, straco, mbetje nga parkimi dhe shërbimet e utomjeteve (referohu listës së më sipërme). Mbetjet e depozituara në Kampin 2 do të transportohen më automjete të sigurta dhe distanca deri në incenerator është tepër e shkurtër. Për këtë arsye gjatë fazës së transportit të mbetjeve nuk do të shkaktohen ndikime negative që mund të ndikinin në indikatorët e mjedisit abiotik.
Depozitimi i mbetjeve pranë incineratorit	Depozitimi i mbetjeve në Pipe Yard 2 do të grumbullohen në një vendodhje të sigurt. Sheshi i depozitimit të përkohshëm është i asfaltuar duke shmangur ndikimin në cilësinë e tokës, së ujrave sipërfaqësorë dhe nëntokësorë. Mbetjet e depozituara do të jenë të mbuluara në mënyrë që ato të mos të përhapen në mjedis. Në këtë mënyrë do të shmangen përhapjen e pluhurave dhe aromave jo të këndëshme. Gjithashtu vellimi i mbetjeve do të jetë i vogël dhe koha e depozitimit do të jetë e shkurtër. Si përfundim, faza e depozitimit e mbetjeve nuk do të ndikoj në mjedisin abiotik.
Incinerimi i mbetjeve	Procesi i incenerimit është proces i cili bazohet në djegie. Për këtë arsye në ajër do të emetohen gaze të përfuara nga procesi i djegies. Për këtë arsye cilësia e ajrit në një rreze të shkurtër do të ndikohet gjatë kësaj faze. Por duhet të

## VNM – Instalimi i Incineratorit te mbetjeve në sheshin PY2, Korçë

	<p>nënvizohet se sasia e gazeve të emetuar në ajër do të jetë tepër e vogël dhe kohëzgjatja e ndikimit është e shkurtër. Kohëzgjatja e projektit është tepër e shkurtër, ajo është në varësi të funksionimit të PipeYard 2. Kohëzgjatja e shtrimit të tubacionit të gazit (Projekti TAP), është 2 vjet për këtë arsye edhe funksionimi i kampit në segmentin e Korcës është i shkurtër. Gjithashtu kohëzgjatja e funksionimit të incineratorit është në varësi të ecurisë së punimeve të shtrimit të tubacionit.</p> <p>Gjatë incinerimit gazet janë ndikimi i vetëm. Nuk vlerësohet të shkaktohen ndikime të tjera përshkak nuk do të ketë burime emetime.</p> <p>Si përfundim gjatë incinerimit do të ndikohet përkohësisht, në nivel të vogël negativisht cilësia e ajrit e kufizuar në një rreze të vogël.</p>
Pastrimi i incineratorit	<p>Procesi i incinerimit pas përfundimit të djegies gjeneron hi. Mbetja e hirit është mbetje e rrezikshme dhe për këtë arsye duhet menaxhohet si e tillë. Nëse hiri do të sskarkohej në mjedis kjo do të shkaktohte ndikime negative në ujrë sipërfaqësore/nëntokësorë, në ajër dhe në tokë.</p>

### Ndikime të mundëshme në mjedisin biotik

<b>Ndikimet e mundëshme në mjedisin biotik</b>	
Instalimi i incineratorit	<p>Gjatë instalimit të incineratorit nuk do të shkaktohen ndikime negative në biodiversitet, në flora-fauna. Nuk do të shkaktohen zhurma, mbetje të cilat do të ndikojnë negativisht në ekuilibrin e habitateve dhe si rrjedhojë edhe në faunën e zonës.</p>
Transportimi i mbetjeve për incinerim	<p>Mbetjet që do të distinoohen për incinerim janë mbetje që të do të gjenerohen nga Kampi 2 dhe janë kryesisht mbetje urbane, straco, mbetje nga parkimi dhe shërbimet e utomjeteve (referohu listës së më sipërme). Mbetjet e depozituara në Kampin 2 do të transportohen më automjete të sigurta dhe distanca deri në incenerator është tepër e shkurtër. Për këtë arsye gjatë fazës së transportit të mbetjeve nuk do të shkaktohen ndikime negative që mund të ndikojnë në indikatorët e mjedisit biotik.</p>

VNM – Instalimi i Incineratorit te mbetjeve në sheshin PY2, Korçë

	<p>Distanca e lëvizjes së automjeteve është e shkurtër dhe shpejtësia e lëvizjes së automjeteve do të jetë e vogël, duke shmangur në këtë mënyrë edhe aksidentet e mundëshme në kafshë të cilat mund të ndeshen në rrugë.</p>
<p>Depozitimi i mbetjeve pranë incineratorit</p>	<p>Depozitimi i mbetjeve në Pipe Yard 2 do të grumbullohen në një vendodhje të sigurt. Sheshi i depozitimit të përkohshëm është i asfaltuar duke shmangur ndikimin në florën dhe faunën e zonës. Mbetjet e depozituara do të jenë të mbuluara në mënyrë që ato të mos të përhapen në mjedis. Në këtë mënyrë do të shmangen përhapjen e pluhurave dhe aromave jo të këndëshme. Mos përhapja e pluhurave nuk do të ndikojë në bimësinë e zonës dhe në kulturat e mbjella. Gjithashtu vëllimi i mbetjeve do të jetë i vogël dhe koha e depozitimit do të jetë e shkurtër. Si përfundim, faza e depozitimit e mbetjeve nuk do të ndikoj në mjedisin biotik.</p>
<p>Incinerimi i mbetjeve</p>	<p>Procesi i incinerimit është proces i cili bazohet në djegie. Për këtë arsye në ajër do të emetohen gaze të përfuara nga procesi i djegies. Për këtë arsye cilësia e ajrit në një rreze të shkurtër do të ndikohet gjatë kësaj faze. Por duhet të nënvizohet se sasia e gazeve të emetuar në ajër do të jetë tepër e vogël dhe kohëzgjatja e ndikimit është e shkurtër. Kohëzgjatja e projektit është tepër e shkurtër, ajo është në varësi të funksionimit të PipeYard 2. Kohëzgjatja e shtrimit të tubacionit të gazit (Projekti TAP), është 2 vjet për këtë arsye edhe funksionimi i kampit në segmentin e Korcës është i shkurtër. Gjithashtu kohëzgjatja e funksionimit të incineratorit është në varësi të ecurisë së punimeve të shtrimit të tubacionit. Gjatë incinerimit gazet janë ndikimi i vetëm. Nuk vlerësohet të shkaktohen ndikime të tjera përshkak nuk do të ketë burime emetime. Si përfundim gjatë incinerimit gazet që do të emetohen nuk do të ndikojnë në faunën dhe në florën e zonës. Gjithashtu funksionimi i incineratorit nuk gjeneron zhurma dhe vibrime, të cilat do të ndikonin në faunën e zonës. Duke u bazuar në arsyetimin e më sipërm arrihet në</p>

## VNM – Instalimi i Incineratorit te mbetjeve në sheshin PY2, Korçë

	<p>përfundimin se funksionimi i incineratorit nuk do të ndikoj në florën dhe faunën e zonës dhe si rrjedhojë nuk do të ndikoj në mjedisin biotik.</p>
Pastrimi i incineratorit	<p>Procesi i incenerimit pas përfundimit të djegies gjeneron hi. Mbetja e hirit është mbetje e rrezikshme dhe për këtë arsye duhet menaxhohet si e tillë. Nëse hiri do të shkarkohej në mjedis kjo do të shkaktonte ndikime negative në florën dhe kulturat e mbjella, në faunën e zonës. Hiri përmban metale të rënda të cilat nëse ato kalojnë një vlerë të caktuar janë toksike. Nëse hiri do të shkarkohej në një mjedis të hapur do të shkaktonte ndikim negativ duke rritur vlerat e metaleve të rënda në zonën e shkarkimit. Gjithashtu hiri duke qënë se është në trajtën e pluhurit, përhapja e tij është shumë e lehtë. Nëpërmjet erës ai mund të përhapet dhe në këtë mënyrë rritet edhe akumulimi i metaleve të rënda në tokë. Rritja e metaleve të rënda në tokë rrit edhe bioakumulimin e tyre në bimë dhe si rrjedhojë edhe në indet e kafshëve dhe të njeriut (duke patur parasysh zinxhirin ushqimor). Por, hiri, do të menaxhohet plotësisht nga kompania. Ai nuk do të shkarkohet në mjedis, do të grumbullohet në kontiniere metalike dhe do të menaxhohet nga nje kompani kontraktore e cila është e lincensuar për asgjësimin e mbetjeve të rrezikshme.</p>

### Ndikime në mjedisin socio-ekonomik

<b>Ndikimet e mundëshme në mjedisin socio-ekonomik</b>	
Instalimi i incineratorit	Gjatë instalimit të incineratorit nuk do të shkaktohen ndikime negative në jetën e përditshme të banorëve për arsye se nuk do të shkaktohen zhurma, vibrime dhe punime ndërtimore.
Transportimi i mbetjeve për incinerim	Mbetjet që do të distinoen për incinerim janë mbetje që të do të gjenerohen nga Kampi 2 dhe janë kryesisht mbetje urbane, straco, mbetje nga parkimi dhe shërbimet e utomjeteve (referohu listës së më sipërme). Mbetjet e depozituara në Kampin 2 do të transportohen më automjete të sigurta dhe



VNM – Instalimi i Incineratorit te mbetjeve në sheshin PY2, Korçë

	<p>distanca deri në incenerator është tepër e shkurtër. Për këtë arsye gjatë fazës së transportit të mbetjeve nuk do të shkaktohen ndikime negative që mund të ndikonin tek banorët e zonës. Distanca e lëvizjes së automjeteve është e shkurtër dhe shpejtësia e lëvizjes së automjeteve do të jetë e vogël, duke shmangur në këtë mënyrë edhe aksidentet e mundëshme në rrugë.</p>
<p>Depozitimi i mbetjeve pranë incineratorit</p>	<p>Depozitimi i mbetjeve në Pipe Yard 2 do të grumbullohen në një vendodhje të sigurt. Sheshi i depozitimit të përkohshëm është i asfaltuar duke shmangur përhapjen e tyre në mjedis. Mbetjet e depozituara do të jenë të mbuluara në mënyrë që ato të mos të përhapen dhe të shkaktohet pluhur i cili nëpërmjet erës mund të përhapet drejt zonave të banuara në afërsi. Në këtë mënyrë do të shmangen përhapjen e pluhurave dhe aromave jo të këndëshme. Mos përhapja e pluhurave nuk do të ndikojë në bimësinë e zonës dhe në kulturat e mbjella nga fermerët e zonës. Gjithashtu vëllimi i mbetjeve do të jetë i vogël dhe koha e depozitimit do të jetë e shkurtër. Si përfundim, faza e depozitimit e mbetjeve nuk do të ndikoj në mjedisin në jetën socio-ekonomike të zonës.</p>
<p>Incinerimi i mbetjeve</p>	<p>Procesi i incenerimit është proces i cili bazohet në djegie. Për këtë arsye në ajër do të emetohen gaze të përfuara nga procesi i djegies. Për këtë arsye cilësia e ajrit në një rreze të shkurtër do të ndikohet gjatë kësaj faze. Por duhet të nënvizohet se sasia e gazeve të emetuar në ajër do të jetë tepër e vogël dhe kohëzgjatja e ndikimit është e shkurtër. Kohëzgjatja e projektit është tepër e shkurtër, ajo është në varësi të funksionimit të PipeYard 2. Kohëzgjatja e shtrimit të tubacionit të gazit (Projekti TAP), është 2 vjet për këtë arsye edhe funksionimi i kampit në segmentin e Korcës është i shkurtër. Gjithashtu kohëzgjatja e funksionimit të incineratorit është në varësi të ecurisë së punimeve të shtrimit të</p>

VNM – Instalimi i Incineratorit te mbetjeve në sheshin PY2, Korçë

	<p>tubacionit.</p> <p>Gjatë incinerimit gazet janë ndikimi i vetëm. Nuk vlerësohet të shkaktohen ndikime të tjera përshkak nuk do të ketë burime emetime.</p> <p>Si përfundim gjatë incinerimit gazet që do të emetohen nuk do të ndikojnë jetën e përditëshme të banorëve të zonës dhe nuk do të shkaktoj dëme në ekonomitë e tyre. Gjithashtu funksionimi i incineratorit nuk gjeneron zhurma dhe vibrime, të cilat do të ndikonin tek banorët.</p> <p>Duke u bazuar në arsyetimin e më sipërm arrihet në përfundimin se funksionimi i incineratorit nuk do të ndikoj në zonat e banuara rreth zonës së projektit. Përkundrazi do të asgjesoj të gjitha mbetjet që gjenerohen nga Projekti TAP. Pas përfundimit të shtrimit të tubacionit do të rikthehet një mjedis i pastër komunitetit të zonës. Kompania Spiecapag merr përsipër të asgjesoj te gjitha mbetjet e saj, duke mos u berë barë njësisë vendore të fshatit Floq, dhe duke mos shkarkuar mbetjet në landfillet e zonës. Praktika e incinerimit është një zgjidhje e mirë e kompanisë e cila nuk do të ndikoj në landfillet e zonës, të cilat funksionojnë nga të ardhurat e grumbulluara nga taksapaguesit e zonës.</p>
<p>Pastrimi i incineratorit</p>	<p>Procesi i incinerimit pas përfundimit të djegies gjeneron hi. Mbetja e hirit është mbetje e rrezikshme dhe për këtë arsye duhet menaxhohet si e tillë. Hiri, do të menaxhohet plotësisht nga kompania. Ai nuk do të shkarkohet në mjedis, do të grumbullohet në kontiniere metalike dhe do të menaxhohet nga një kompani kontraktore e cila është e lincensuar për asgjesimin e mbetjeve të rrezikshme.</p> <p>Mbetja e hirit nuk do të ndikoj në mjedisin socio-ekonomik dhe nuk do të jetë një problem për njesinë vendore.</p>

### Gjenerimi i mbetjeve

Hiri mund të marrë formën e një gunge të ngurtë ose grimcave të mbajtura nga gazi në oxhak. Gazi i oxhakut duhet të pastrohet nga ndotësit e gaztë ose grimcat para se të shpërndahet në atmosferë<sup>3</sup>.

Përdorimi i incineratorit për të menaxhuar mbetjet e gjeneruara nga projekti është një metodë e pranueshme dhe e qëndrueshme nga ana mjedisore për të menaxhuar mbetjet. Incineratori zvogëlon vëllimin e mbetjeve që përndryshe do të depozitoheshin në landfillin sipërfaqësor, nëse është i pranishëm, ose në një grumbull mbeturinash sipërfaqësor që nuk është e pranueshme nga ana mjedisore.

Incineratori me “Hi në Fund” (Incinerator Bottom Ash (IBA) nga incinerimi i mbetjeve mund të konsiderohet mbetje e rrezikshme bazuar në vëllimin e plastikave dhe temperatura në të cilën incineratori operon. Në të njëjtën kohë, hiri do të depozitohet dhe do të ruhet deri në përcaktimin e një metode të pranueshme për shkarkim. Bazuar në vëllimin e pritshëm të mbetjeve që do të gjenerohet nga incineratori, këto mbetje duhet t’i nënshtrohen Planit të Menaxhimit të Mbetjeve të zhvilluar nga kompania.

## 6 Masat zbutëse

### 6.1 Ajër

Emetimet në ajër ndryshojnë në varësi të lëndës së parë (mbetjes) që do të incinerohet. Nëse lënda e parë do të jetë kryesisht organike emetimet në ajër do të jenë në nivele majft të ulëta. Nëse mbetjet që do të hidhen në incinerator do të kenë përmbajtje të lartë të materialeve palstike atëherë niveli i emetimeve nga djegia do të jetë më i lartë. Nisur nga pritshmëria, do të kemi përzierje të llojeve të mbetjeve si rezultat do të kemi emetim të gazeve NOx, SOx, PM etj. Kompania nëpërmjet një laboratorit të akredituar duhet të kryejë monitorim periodik të llojit dhe nivelit të emetimeve nga procesi i djegies.

### 6.2 Toka

Meqënëse zona ku do të instalohet incineratori është pjesë e sheshit të tubave menaxhimi dhe ruajtja e tokës është pjesë e planit të menaxhimit të sheshit. Kompania do duhet të kryejë

---

<sup>3</sup> Ëikipedia - Incineration

## VNM – Instalimi i Incineratorit te mbetjeve në sheshin PY2, Korçë

menaxhimin e mbetjeve që duke u grumbulluar ato në kontenjerë për të parandaluar ndikimet. Kompania duhet të mbajë të sistemuar dhe të pastër zonën e incineratorit.

### 6.3 Uji

Ujrat sipërfaqësorë nuk parashikohen të ndikohen nga depozitimet e mbetjeve apo hiri i krijuar. Projekti nuk do të ndikojë në ujrat nëntokësorë.

### 6.4 Zhurmat

Duke u bazuar në manualin e funksionimit të incineratorit vlerësohet së gjatë funksionimit të tij nuk do të gjenerohen zhurma. Gjithësesi, kompania duhet të monitoroj nivelin e zhurmave në mënyrë periodike. Në rast se rezulton, se niveli i zhurmave do të jetë mbi nivelin e lejuar rekomandohet që punonjësit të pajisen me paisje personale (tapa).

### 6.5 Mbetje

Mbetjet të cilat gjenerohen nga incineratori do të ruhen në kontinier të posaçë, konform kushteve teknike. Kjo nuk konsiderohet një zgjidhje afatgjate, pasi planet afatgjate dhe të detajuara të menaxhimit do të hartohen kur kompania të ketë kryer analizim të përbajtjes së hirit nëse do të menaxhohet si mbetje e rrezikshme apo e parrezikshme, sipas përcaktimeve në legjisllacionin shqiptar.