

PERMBLEDHJE JOTEKNIKE E VLERESIMIT TE NDIKIMIT NE MJEDIS

PER AKTIVITETIN

**Shfrytezimi i mineralit gur gelqeror , zona
minerare nr.552/6 ,objekti 'Drashovicë',
Vlorë**



Vendndodhja : Zona minerare nr.552/6,Objekti « Drashovicë » , Vlorë

INVESTITOR : "ALDO INERTE" Shpk

PROJEKTUES : « H&M MINING»

TIRANE 2019

PERMBAJTJA

Hyrie

- a) Pershkrim i shkurter i mbuleses bimore te siperfaqes ku propozohet te zbatohet projekti, shoqeruar me foto
- b) Informacion per pranine e burimeve ujore ne siperfaqen e kerkuar nga projekti dhe ne afersi te saj
- c) Nje identifikim te ndikimeve te mundshme negative ne mjedis te projektit, perfshire ndikimet ne biodiversitet, toke, uje, ajer.
- d) Nje pershkrim te shkurter per shkarkimet e mundshme ne mjedis te tilla si , ujera te ndotura, gaze dhe pluhur, zhurme, si dhe prodhimin e mbetjeve
- e) Informacion per kohezgjatjen e mundshme te ndikimeve negative te identifikuara
- f) Te dhena per shtrirjen e mundshme hapesine te ndikimit negative ne mjedis, qe nenkupton distancen fizike ngavendodhja e projektit dhe vlerat e ndikuara qe perfshihen ne te
- g) Mundesine e rehabilitimit te mjedisit te ndikuar dhe mundesine e kthimit te siperfaqes te mjedisit te ndikuar ne gjendjen e meparshme, perfshire edhe token bujqesore , si dhe kostot financiare te peraferta per rehabilitimin
- h) Masat e mundshme per shmangien dhe zbutjen e ndikimeve negative ne mjedis
- i) Ndikimet e mundshme ne mjedisin nderkufitar (nese projekti ka natyre te tille)

HYRJE

Subjekti " **ALDO INERTE**"shpk është një shoqëri vendase me eksperience shumevjeçare ne shfrytezimin dhe perpunimin e gurit gelqeror

Gjate aktivitetit te saj, ajo ka akumuluar një eksperiencë shume vjeçare në fushën e shfrytezimit dhe perpunimit te gelqeroreve per prodhime nenproduktesh ndertimi, betone si dhe ndertime rruges , elemente te ndryshme infrastrukture, ndertime ndertesash industriale, banimi dhe sociale etj dhe ka mundësi financiare për realizimin e investimeve të parashikuara për kryerjen e aktivitetit minerar të shfrytëzimit të mineralit te gelqerorit në objektin qe mban numrin e zones minerare nr 552/6 (ish leja minerare e shfrytezimit nr.935) per te cilin ka konkuruar dhe eshte shpallur fitues i konkurimit dhe me shkresen nr. 11980/3 date 17.10.2018 nga MIE eshte njoftuar se ka fituar te drejten per aplikim per marrjen e lejes mierare të shfrytëzimit ne kete zone minerare.

Qellimi i projektit te propozuar

Qellimi i projektit te propozuar nga shoqeria **ALDO INERTE shpk** eshte shfrytezimi i gurit gelqerore me kariere me punime siperfaqesore , objekti Drashovice , zona minerare nr.552/6, per nxjerrjen e mineralit te gurit gelqeror qe sherben si lende e pare ne industrine e ndertimit.

Objekti per te cilin subjekti ka fituar te drejten per tu pajisur me leje minerare eshte ne fakt ish karriera e gurti gelqeror , e shfrytezuar para dhe pas viteve 1990 per furnizimin e fabrikes se çimentos ne qytetin e Vlores dhe pas vietve `90 ka qene licensuar per nje subjekt . Eshte revokuar dhe shpallet si zone minerare per te kryeje aktivitet ne fushen e prodhimit te gurit gelqeror, per t'i perdorur ato ne prodhimin e gureve per themele dhe pllakave si dhe per prodhim inertesh te llojeve te ndryshme ne impiantin e thyerjes dhe franksionimit te cilin subjekti e ka blere dhe eshte ne gjendje pune ne objekt. Nga vete struktura e ketyre gelqeroreve, ne forme shtresash dhe pllakash, pjesa e demtuar dhe qe vendoset ne siperfaqe eshte e shkaterruar dhe si e tille do te perdoret per prodhimin e inerteve. Shoqeria ka kerkuar shfrytezimin ne kete zone, sepse gelqeroret jane shtresore, nuk kam mbulese mbi to, jane te demtuara dhe prodhohen me kosto te ulet.

Firma disponon pajisje e makineri te nevojshme per fillimin e prodhimit, si dhe mjetet financiare per ngritjen dhe venien ne pune te objektit.

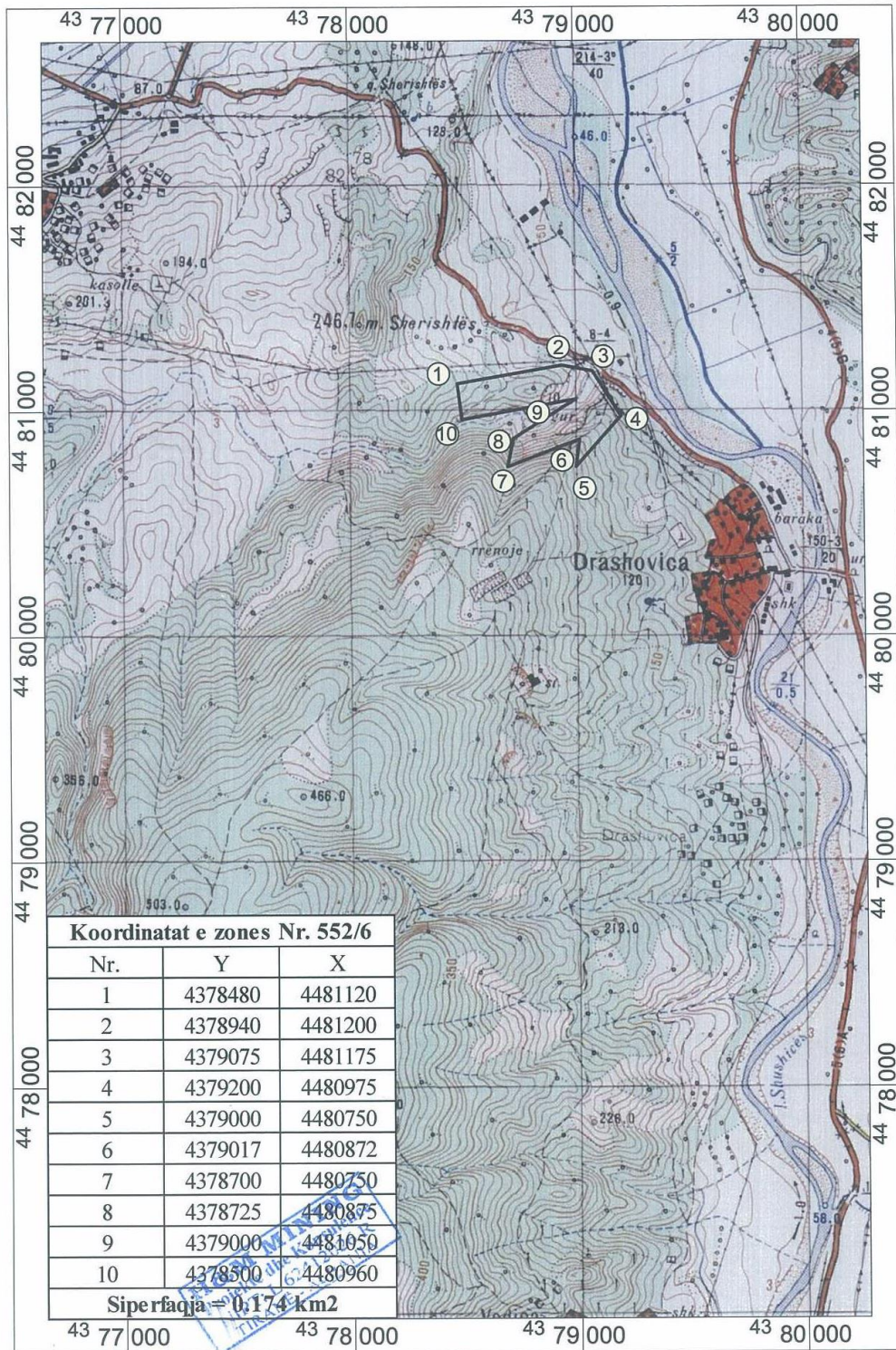
Objekti i gelqeroreve ndodhet ne Vlore, Bashkia Selenice, ne perendim te fshatit Drashovice Relievi i zones eshte kodrinor, me shkurre te rralla. Mungojne teresisht pemet. Kuota me e ulet eshte +50m ne veri dhe me e larte +130m ne jug perendim.

Koordinata e pikave kufizuese të zonës së kërkuar

Nr i pikes	Koordinatat zones	
	Y	X
1	4378480	4481120
2	4378940	4481200
3	4379075	4481175
4	4379200	4480975
5	4379000	4480750
6	4379017	4480872
7	4378700	4480750
8	4378725	4480875
9	4379000	4481050
10	4378500	4480960
	S= 0.174 km ²	

Zona ze nje siperfaqe te zhveshur nga bimesia dhe shfrytezimi nuk shkakton demtime ne mjedis, apo probleme sociale.

HARTA TOPOGRAFIKE ME KUFIJTE E ZONES MINERARE NR. 552/6, DRASHOVICE, VLORE
Shk 1: 25 000



a) Pershkrim I shkurter I mbuleses bimore te siperfaqes ku propozohet te zbatohet projekti, shoqeruar me foto

Ne Evrope vendi jone radhitet ne vendet me llojshmeri bimore me te madhe, qe lidhet me ndryshimin e klimes, te tokave, te relievit etj. Ne rajonet perendimore dhe bregdetare mbizotrojne llojet mesdhetare te bimesise si: mareja, shqopa, ilqja, etj., kurse ne brendesi te tyre, bimet e Evropes Lindore dhe Qendrore si: dushku, ahu, bredhi, pisha e zeze etj. Gjithashtu jane te shumta bimet endemike, pra bimet qe riten vetem ne vendin tone. Per shkak te mbizotimit te relievit kryesisht kodrinoro-malor, qe kushtezon ndryshime te dukshme te klimes dhe te faktoreve te tjere, bimesia eshte e shkallezuar ne drejtimin vertikal ne kater breza: **brezi i shkureve dhe i pyjeve mesdhetare, brezi i dushqeve, brezi i ahishteve dhe i haloreve dhe brezi i kullotave alpine.**

Mbulesa bimore qe rritet ne zone eshte e tipit mesdhetar , perfaqesohet kryesisht nga shkurre mesdhetare te tipit te makjeve, me gjelberim te perhershem e gjetherenese. Bimet kryesore qe rriten pergjate lugines se Shushices jane, Xina(pistacia lentiscus L.), mare (arbutus unedo L.), Shqopa (erika arborea L.) etj.

Zona, ku do te kryhet aktiviteti minerar, eshte nje zone qe shfrytezimi nuk fillon rishtaz. Kjo zone ka mbi siperfaqen e saj bar te rralle. Siperfaqja e objektit eshte pothuajse masiv shkembor dhe nuk ka pase mundesi te zhvillohet bimesi. Tek tuk rritet druri, por ne te gjithe siperfaqen qe planifikohet per shfrytezim, nuk ndodhet asnje lloj peme. Siperfaqja e planifikuar per shfrytezim nuk eshte toke bujqesore apo kullote.



Pamje e bimesise, perralla, xina dhe shqop, mare



Bimesia e sipërfaqes së objektit

b) Informacion për praninë e burimeve ujore në sipërfaqen e kërkuar nga projekti dhe në afërsi të saj

Për nga pikpamja hidrologjike dhe hidrografike objekti i kërkuar ndodhet në kushte të mira. Nuk ka burime natyrore ujërash. Eksperienca e mëparshme e shfrytëzimit të tij ka treguar se në zonë nuk janë takuar ujëra nëntokesore dhe burime të përhershme me përjashtim të rreshjeve të ndryshme atmosferike.

Në jug të vendburimit kalon përroi i Kallafetit, në afërsi ndodhet edhe lumi i Shushicës.

Shushica është dega kryesore e Vjosës, i cili rrjedh në jugperëndim të rrethit të Vlorës. Ka gjatësi 81.6 km, sipërfaqe 715 km² dhe lartësi mesatare 540 m. Fillon ndërmjet malit të Thatë e Gjoshnikoshit, në lindje të fshatit Kuç. Deri në afërsi të tij, lumi mban emrin Zhuri i Kuçit. Më tej, tek Buronjat, ku dalin ujëra më të shumta e të ftohta, pasi derdhet përroi i Thatë, merr emrin Shushicë. Degët kryesore janë në krahun e djathtë: përroi i Smokthinës, i Vajzës dhe i Vllahinës. Deri në Brataj ka shtrat të ngushtë e të thellë. Më tej rrjedh në një shtrat të gjerë e me brigje të larta.

c) Një identifikim të ndikimeve të mundshme negative në mjedis të projektit, përfshirë ndikimet në biodiversitet, tokë, ujë, ajër.

Ndikimet në biodiversitet

Duhet theksuar se sipërfaqja që do të shfrytëzohet është kurrizore kodre. Aktiviteti shfrytëzimit me kariere prek përkohesisht peizazhin ekzistues dhe topografinë e saj për gjatë kryerjes së aktivitetit. theksojmë që ky vendburim është shfrytëzuar edhe më parë.

Me masat qe do merren per rehabilitimin e saj, gjelberimin me bime qe rriten ne zone, gjate shfrytezimit dhe ne mbyllje te aktivitetit , peizazhi dhe topografia e zones do te permiresohet dukshem.

Dëmtimi i vegetacionit bimor, sidomos gjatë hapjes se karrieres dhe shfrytezimit te shkalles se pare dhe te dyte është faktor negativ. Rruga eshte ekzistuese duke qen se vendburimi eshte shfrytezuar edhe me pare.

Zona qe do te shfrytezohet nuk ka bimesi te larte eshte plotesisht e zhveshur dhe vende-vende rriten shkurre ku lartesia nuk i kalon 0.5m dhe ne vende te tjera eshte shfaqje shkembore.

Nga ky aktivitet nuk demtohet flora dhe fauna e rrezikuar e percaktuar ne VKM nr. 804. dt. 4.12.2003 dhe e listuar ne urdherin e Ministrit nr. 146,dt.8.5.2007 Nga subjekti ne zbatim te projektit do te merren masa qe zona ne shfrytezim te jete gjithmone e kufizuar dhe te rehabilitohet duke u pyllezuar. Ndersa per te menjanuar erozionin nga ujerat e rreshjeve atmosferike ne skarpaten e siperme te shkalleve do te ndertohen kanale dhe kuneta qe ujerat te drejtohen ne zona qe nuk demtojne token, gjithashtu sheshet e shkalleve te karrieres do te hapen me pjerrresi nga skarpata e shkalles qe ujerat te rrjedhin ne drejtimin e duhur.

Zona e kerkuar per shfrytezim nuk përfaqëson zone me rëndësi të veçantë dhe për këtë arsye nuk është parashikuar sipas Strategjisë për “Ruajtjen e Biodiversitetit dhe Planit të Veprimit si Zonë e Mundëshme” për tu shpallur “Peizazh i mbrojtur”.

Ndikimet ne toke

Zhvillimi i aktivitetit nuk ka shkarkime ndotese ne toke, ne vendet e caktuara ne projekt (depozitat e sterileve) parashikohet depozitimi i materialit te paperdorshem dhe perpunimi i tij me toke vegjetale per te mundesuar mbjelljen e bimeve dhe pemeve karakteristike te zones gjate fazes se rehabilitimit. Sasia e prgjitheshme e zbulimit, per te gjithe karrieren, parashikohe te kryet duke filluar nga viti i pare dhe gradualisht ne vitet e tjera ne vazhdim

Sasia e pergjitheshme e zbulimit do te depozitohet ne sheshin fundor te karrieres, +50 brenda kufijve te siperfaqes se kerkuar Ne planimetrine perkatese eshte konturuar siperfaqja e depozitimit te sterileve . Sasia e pergjitheshme e zbulimit do te depozitohet perkohesisht dhe pjesërisht ne pjesen fundore te karrieres, brenda kufijve te siperfaqes se kerkuar. Ne planimetrine perkatese eshte konturuar siperfaqja e depozitimit te sterileve .Sterilet e depozituara do të përdoren për rehabilitimin progresiv të karrierës i cili do të realizohet sipas projektit per rehabilitimin e karrieres ne fund te shfrytezimit.

Volumi i pergjithshem i sterileve per periudhen 25 vjeçare eshte 3501 m³

Ndikimet ne uje

Ne procese teknologjike te shfrytezimit te gurit gelqerore me kariere nuk do te perdoret uji. Aktiviteti do te prodhoj gur gelqeror i cili do te sherbeje si lende e pare ne industrine e ndertimit. Ne dite me rreshje ne kariere nuk punohet.

Ujerat e shiut do te sistemohen permes hapjes se kunetave dhe kanaleve per drenazhim dhe disiplinimin e ujerave te rreshjeve atmosferike.

Uje do te perdoret per sperkatje per eleminim te pluhurave qe krijohen gjate shfrytezimit te shkalleve te karieres dhe sidomos gjate shperthimeve.

Ndikimet ne ajer

Zhvillimi i aktivitetit do te sjell emetime te pluhurave ne mjedis gjate shfrytezimit te karieres, burime te tjera ndotese per ajrin nuk do te kete. Pajisjet qe do te perdoren per shfrytezimin dhe transportin e gurit gelqerore do te jene bashkohore dhe ne gjendje te mire teknike ne menyre qe te shmangen emetimet nga djegia e lendeve djegese qe ato perdorin.

Shfrytezimi gurit gelqeror me kariere eshte nje proces i thjeshte pune me nxjerrje te blloqeve, ngarkim te prodhimit me eskavator dhe transport me kamione. Meqenese nuk do te perdoren ne procesin e shfrytezimit lende te demshme, nuk do te kete shkarkime te lendeve kimike te demshme per mjedisin ne ajer, toke dhe uje. Siperfaqja qe do t'i nenshtrohet shfrytezimit nuk eshte toke bujqesore produktive. Ushtrimi i aktivitetit ne kete siperfaqe nuk ndikon negativisht ne cilesine dhe sasine e tokes bujqesore. Tokat bujqesore ndodhen jasht zones ku do te kryhet aktiviteti.

d) Nje pershkrim te shkurter per shkarkimet e mundshme ne mjedis te tilla si , ujera te ndotura, gaze dhe pluhur, zhurme, si dhe prodhimin e mbetjeve

Uji do perdoret per lagjen e territorit per paksimin e pluhurave gjate procesit te nxjerrjes se gurit gelqeror do sigurohet permes depozitave nga shoqeria.

Ujrat e shiut do te sistemohen permes kanaleve perimetrike dhe me pas do i bashkohen ujrave te çarjeve, debiti i te cilave varet nga reshjet atmosferike. Theksojme se ujrat nuk permbajn elemente kimike ndotes.

Zhvillimi i aktivitetit do te sjell emetime te pluhurave ne mjedis gjate shfrytezimit te karieres, burime te tjera ndotese per ajrin nuk do te kete. Pajisjet qe do te perdoren per shfrytezimin dhe transportin e gurit gelqerore do te jene bashkohore dhe ne gjendje te mire teknike ne menyre qe te shmangen emetimet nga djegia e lendeve djegese qe ato perdorin.

Ky aktivitet do te kryet larg zonave te banuara, ne shpatin e kodres me depozitime gjeologjike te gurit gelqeror. Aktiviteti i shfrytezimit te vendburimit do te behet ne nje zone te kufizuar ne krahasim me siperfaqen dhe popullsine e rajonit. Per zhvillimin e aktivitetit nuk do perdoret toke shtese vec asaj te miratuar per shfrytezim.

Zhurmat ne fazen e ndertimit kryesisht vijne :

- nga makinerit qe do perdoren per pergatitjen e shesheve te shkalleve te shfrytezimit te karieres.

Gjate fazes se pare te ndertimit paisjet e perdorura do te jene nje eskavator qe do te hap shkallet e karieres dhe fadroma e pastrimit te sheshit .

Makinerit dhe niveli i pranueshem i zhurmave

<i>Lloji makinerise</i>	<i>fuqia motorike P (kw)</i>	<i>niveli pranueshem i zhurmes db</i>
<i>Eskavator me zinxhira Fadrome</i>	<i>p = 55</i>	65
<i>Eskavator, paisje ngritese Transportues, sonde, etj</i>	<i>p = 15</i>	65
<i>Matrapik ne eskvator</i>	<i>p = 15</i>	66

Paisjet e makinerit qe do perdoren ne kete aktivitet do plotesojne direktiven 2000/1/14/CE te Parlamtetit Evropian dhe e KE 8 maj 2000, do jene te standartit te aplikueshem ne BE per zhurmat.

Ndikimi nga zhurmat ne fazen funksionale te aktivitetit

Burimet e zhurmave jane ne siperfaqe. Çdo burim perhap vale zhurme. Fusha akustike qe rezulton varet nga karakteristikat e absorbimit dhe reflektimeve te te gjitha pengesave ekzistuese, ndermjet burimit dhe receptorit.

Energjia zvoglohet per gjate rruges si rezultat i absorbimit te siperfaqeve, divergjences geometrike dhe absorbimit atmosferik.

Program i perdorur per llogaritjen e nivelit te zhurmave merr parasysh faktori

“A” – niveli i presionit te zhurmes te llogaritur

Faktori « A » perbehet nga kontribuesit qe vijojne

Niveli i fuqise se zhurmes ne drejtim te perhapjes $L_{ne\ drejtim\ te\ eres}$, llogaritet per cdo burim

$$L_{ne\ drejtim\ te\ eres} = L_W - A$$

Ndikim te zhurmave do te kete gjate procesve te punes se shfrytezimit.

Niveli i zhurmave te ketyre makinerive, eshte i atij niveli qe nuk influencon si per te punesuarit dhe per banoret dhe gjallesat per rreth tij.

Niveli zhurmave nga puna e njekoheshme e makinerive ne distance 7 m nga to, eshte me i vogel se 70 dB. Duke mare parasysh shprehjen e nivelit te intensitetit akustik te nje zhurme me relacionin e me poshtem :

$$L = 10 \lg(I_1/I_0) \text{ ku}$$

L - Niveli akustik i zhurmes te marre ne konsiderate .

I_1 - Intensiteti akustik i zhurmave

I_0 - Intensiteti akustik i references

Vleresojme se niveli akustik i zhurmes ne rruge eshte me i ulet se aii zhurmes se nje makine qe kalon ne te, praktikisht ai eshte 40-50 dB qe i pergjigjet kushteve te nje bisede me ze normal.

Fenomene te tilla si vibracion, ndricim, nxehtesia jane te paperfillshme ne zhvillim te ketij aktiviteti ne kete objekt. Duhet theksuar qe vibracioni ne kete aktivitet nuk ndikon ne territor mbasi nuk ka objekte te cilat ndihet influencia e lendes plasese.

Siç thame edhe me siper, zhurmat qe do te krijohen gjate procesit te punes ne objekt jane vetem ato te shkaktuara nga makinerite e shfrytezimit ,te ngarkimit e te transportit te cilat ato jane brenda normave.

Nga kryerja e aktivitetit minerar per shfrytezimin e gelqeroreve, mbetjet e ngurta do te jene mbulesa vegjetale dhe copa te gurit gelqeror.Persa I perket mbetjeve sterile ato do te depozitohen ne vendin e caktuar neprojekt (depozitat e sterileve), ketu parashikohet depozitimi i materialit te paperdorshem dhe perpunimi i tij me toke vegjetale per te mundesuar mbjelljen e bimeve dhe pemeve karakteristike te zones gjate fazes se rehabilitimit. Dherat e depozituara ne damba do te perpunohen me dhera te pasuruara me humuse, do te transportohen dhe shperndahen ne sheshet e shkalleve me trashesi mbi 20 cm dhe do te pyllzohen me bime qe riten ne zone per gjelberimin e saj. Keto sterile nuk jane ndotese per mjedisin toke sepse kane te njejten perberje mineralogjike me token ku do te depozitohen.

e) Informacion per kohezgjatjen e mundshme te ndikimeve negative te identifikuar

Gjate fazes normale te operimit te projektit nuk do te kete emetime te gazeve, lengjeve, mbetjeve toksike, helme te ndryshme dhe substanca te tjera te demshme, te cilat mund te ndikojne negativisht ne shendetin e punonjesve, banoreve dhe mjedisin perreth, floren dhe faunen e zones, burimet ujore. Shfrytezimi i gurit gelqeror me kariere eshte nje proces i thjeshte pune me nxjerrje te blloqeve, ngarkim te prodhimit me eskavator dhe transport me kamione. Megenese nuk do te perdoren ne procesin e shfrytezimit lende te demshme, nuk do te kete shkarkime te lendeve kimike te demshme per mjedisin ne ajer, toke dhe uje. Siperfaqja qe do t'i nenshtrohet shfrytezimit nuk eshte toke bujqesore produktive. Ushtrimi i aktivitetit ne kete siperfaqe nuk ndikon negativisht ne cilesine dhe sasine e tokes bujqesore. Tokat bujqesore ndodhen jasht zones ku do te kryhet aktiviteti.

Persa i perket ndikimit ne peizazhin ekzistues dhe topografine e saj do te zgjas per gjate kohes se kryerjes se aktivitetit. Me mbylljen e aktivitetit dhe masat rehabilituese zona e shfrytezuare do te kthehet ne nje peizazh me pamje panoramike te pelqyeshme nga syri i njeriut.

- f) Te dhena per shtrirjen e mundshme hapesinore te ndikimit negative ne mjedis, qe nenkupton distancen fizike nga vendodhja e projektit dhe vlerat e ndikuara qe perfshihen ne te.**

Duke njohur teknologjine, operacionet ne terren dhe menyren e shfrytezimit te objektit u indetifikuan ndikimet e mundeshme negative ne çdo receptore - perberes te mjedisit ne objekt.

Identifikimi i ndikimeve – Permes te cilit u percaktua nderveprimi mjedis-projekt i prodhimit te gurit gelqerore dhe u indetifikuan ndikimet e mundeshme gjate kesaj faze sipas receptoreve te mjedisit.

Vleresimi i ndikimeve – Ekspertet mjedisore te fushave te ndryshme bene perpjekje per matjen e gravitetit te ndikimeve . Vleresimi i Sinjifikances ka te beje me vete rendesine e ndikimeve dhe eshte faza me e rendesishme per zbatuesit e projektit sepse argumenton çdo ndikim negativ dhe perafroon ate me objektivisht me teresine e bashkeveprimeve midis projektit dhe mjedisit. Kriteret e perdorur per vleresimin e rendesise se ndikimeve variojne dhe drejtohen kryesisht nga vlerat e mjedisit te ndikuar.

Shtrirja fizike- Vlereson siperfaqen apo dimesionin hapsinore te nje ndikimi te dhene ne raport me burimin qe gjeneron ate ndikim, p.sh. ndikimi ne toke nga shfrytezimi eshte nje ndikim saktesisht i percaktuar i cili mund te matet , por ne se do te ket erozion te tokes ndikimi rritet ne permasa fizike te siperfaqes se marre per studim.

- **Kohezgjatja e ndikimit** – Vlereson se sa do te zgjase nje ndikim i caktuar ne dimesionin kohe (ndikim i perhershem apo i perkoshem). Ne rastin tone shfrytezimi i gurit gelqerore eshte e perhereshme per nje afat qe do perkoj me lejen minerare. Ndersa te gjitha ndikimet e tjera negative ne mjedis jane te perkoshme, si shkarkimet e ujit te rreshjeve, emetimet e pluhurave, etj

-**Kthyesmeria** –Vlereson mundesin e kthimit te mjedisit te ndikuar ne gjendjen e tij te me pareshme (aftesia per tu rehabilituar dhe regjeneruar)

-**Rendesia** – Realizon nje vleresim total te tre permasave te mesiperme dhe njekohesisht thekson vemendjen qe duhet patur per administrimin e ndikimit.

Ndikimet e parashikuara nuk kane shtrirje te madhe fizike, objekti i shfrytezimit ndodhet ne distance te konsiderueshme nga zona me e afert e banuar dhe nuk preket nga zhvillimi i ketij aktiviteti. Zhurmat qe krijohen gjate hapjes dhe shfrytezimit te shkalleve te karieres nuk perbejn ndotje akustike. Analiza e frekuences te zhurmes te emetuar nga keto makineri dhe pajisje tregon se ato ndodhen nen mesataren e frekuences 100 – 150 Hz , e cila eshte e pranueshme nga veshi i njeriut . Koha ne te cilen do te jene te pranishme keto zhurma eshte vetem gjate dites, meqenese ne objekt do punohet vetem me nje turn. Niveli i zhurmave te ketyre mjeteve ne largesi nuk do te jete i madh dhe do te jete konform normave ne fuqi.

g) Mundesine e rehabilitimit te mjedisi te ndikuar dhe mundesine e kthimit te siperfaqes te mjedisit te ndikuar ne gjendjen e meparshme, perfshire edhe token bujqesore , si dhe kostot financiare te peraferta per rehabilitimin

-MASAT REHABILITUESE

Punimet qe do te kryen per rehabilitimin e zones se shfrytezuar

-Punime inxhinierike

-Punime biologjike

-Punime inxhinierike

-Hapja dhe mirembajtja e rrugeve automobilistike per hyrje ne sheshin e sigurise se shkalleve

-Hapja e kunetave dhe kanaleve per drenazhim dhe disiplinimin e ujerave te rreshjet atmosferike

-Punime biologjike

-Mbushja me dhera humusore me trashesi 30cm te shesheve te shkalleve dhe pergatitja e tokes per mbjellje me bimesi.

-Mbjellja e fidaneve qe rriten ne kete zone

-Mbjellja e bimesise.

-Sherbimet profilaktike ne siperfaqet e rehabilituara.

-Ana bologjike

Zona eshte me depozitime gure gelqerori qe nuk kane bimesi shume te zhvilluar.

Ndryshueshmeria biologjike e zones kushtezohet nga veprimi i klimes mesdhetare. Ne kete zone eshte prania e shkurreve mesdhetare.

Bimesia drunore e larte ne formen e pyjeve pothuajse mungon dhe dominohet nga llojet e shkurreve mesdhetare.

Gjitaret e medhej qe takohen ne kete zone jane dhelpira, lepuri i eger numri i te cilit eshte zvogeluar , nusja e lales etj

Nga shpendet me shpesh takohen thelleza, trumcaket, gushkuqietj. Gjithashtu takohen zvarranik te ndryshem si gjalperinj, hardhuca, breshka, nje numer i pakufizuar insektesh, milingona, etj.

Rehabilitimi zones se shfrytezuar duke u gjelberuar dhe pyllezuar do te permiresoje cilesine e ajrit floren dhe faunen e zones, etj. Mbas rehabilitimit te çdo sheshi do te kryhen te gjitha sherbimet e nevojshme per mbirjen dhe mirembajtje te tyre.

Ne teresi, ne funksionimin e ekosistemeve te tjera nisur nga koncepti i teresise ekologjike keto habitate kane vlere dhe duhet te ruhen dhe rehabilitohen.

Flora dhe vegjetacioni i kesaj zone dominohen nga shkurre te egra. Ne kete kat shkurre ka si mbulesa ne masen me te madhe te tij bimesia barishtore qe zhvillohet ne varesi te drejtperdrejte te mikroklimave dhe eshte rezultat i veprimtarise antropogjene.

-Punime biologjike biodiversiteti

Ndryshueshmeria biologjike e zones kushtezohet nga veprimi klimave mesdhetare.

Ne kete zone eshte prania e bimesise mesdhetare te shkurreve te ulta dhe barishteve si dhe te ferrave .

Bimesia e larte ne fomen e pyjeve masive mungon dhe dominohet nga llojet e siperpermendura dhe dushknajat qe jane deshmitare te pranise se tyre masive ne te kaluaren.

Nisur nga koncepti i teresise ekologjike keto habitate kane vlera dhe duhet te rehabilitohen. Per kete ne zonen e kryerjes se punimeve do te mbillet bimesia e zones dhe bimesi e kultivuar ne te gjitha sheshet e sigurimit qe do te dalin per cdo horizont shfrytezimi.

Pervec filizave do te mbillen edhe bimet barishtore ne sheshet e shkalleve per te krijuar siperfaqe te gjelber. Mbjellja e tyre do te permisoje ne menyre te dukshme pejsazhin e zones dhe do te ndikoj ne rritjen e popullimin e numrit te gjitareve, shpendeve dhe zvarranikeve, sepse do te krijohen kushtet e nevojshme per zhvillimine tyre, te folenizimit dhe do te eleminohet fenomeni i erozionit.

Punimet e rehabilitimit konsistojne si me posht.

-Krijimin e siperfaqeve per mbjellje

-Sistemimin e materialit te mbuleses te depozituar paraprkisht ne kufijte e karrieres.

-Mbjelljen e siperfaqeve te reja me shkurre te egra dhe drure te zones mesdhetare

-Mirembajtjen e siperfaqeve te mbjella.

Masat zbutese te ndikimeve negative gjate procesit te shfrytezimit.

Masat zbutese te ndikimeve negative konsistojne ne uljen e ndotjeve gjate punimeve ne kariere te ajrit nga pluhuri, gazet mbrojtja nga zhurma,si dhe uljen e efekteve negative hapsinore dhe ne territor, ne faunen dhe floren.Por pikesynimi kryesor i studimit mbetet rehabilitimi i tokes dhe evitimi ne maksimum i erozionit.

Masat konkrete qe do te merren gjate punimeve do te jene :

-Mbjellje me filiza te bimesise se zones se gjitha periferise me te larte te shpatit te territorit gjate shfrytezimit. Kjo mase do te sherbeje edhe per uljen e nivelit te pluhurave dhe zhurmave ne vazhdim te projektit, si dhe te rrise mundesimin per vetegjenerim te drureve ne pjesen e larte me shpatin tjetet te kodres.

-Pemiresimin e bimesise ne te gjitha periferine e karrieres me bimesi te zones si dellinje dhe makje per te izoluar pjesen e fragmentizuar nga shfrytezimi prej atyre te paprekura nga projekti duke lene mundesine per perhapje te metejshme te ketyre specieve vendase ne territoret fqinje.Te dy keto masa mund te sherbejne si bariera per pluhurin qe mund te nxirret nga aktiviteti eolik gjate shfrytezimit.

-Uljen e prodhimit per stinen e veres duke evituar keshtu me sa te jete e mundur pluhurat. Nga ana tjetet per te ulur efektet negative, gjate periudhave te thata do te perdoret lagia e shesheve te punes dhe sidomos,lagia e materialit te nxjere. Kjo do te mbroje ambjentin nga pluhuri gjate transportit te prodhimit

Rehabilitimi i territorit

Masat rehabilituese do tekonsistojne ne :

- Uljen e erozionit
- Restaurimin e habitateve
- Pasurimin e biodiversitetit me speciet natyrore.
- Rritjen e vlerave vizuale dhe rikrijuese te territorit qe do te shfrytezohet.

Se pari shfrytezimi me tarace me lartesi 10 m, eshte bere per te lehtesuar zbatimin e planit te rehabilitimit. Keto taraca do te lejojne si mbulimin e siperfaqes me gjelberim ashtu edhe evitimin e pamjeve te pakendeshme te shpateve vertikale te tarracave qe mund te mbeten zbuluar ne rastet e lartesis se pergjithshme te tarraces rreth 10 m.

Radha e mbjelljeve do te jete nga lart-poshte, duke lejuar mundesine per vetepërhapjen e specieve mbi bazat eaktivitetit eolitik dhe forces se rendeses. Gjeresia e shkalles se taraces do te jete 4m. Kjo lloj mbjellje lejon vetepërhapjen e species, si dhe nuk demton ne rritjen e bimeve pasi nuk pengon dritezimin.

Rehabilitimi i tokes

Per rehabilitimin e tokes, do te shfrytezohen mbetjet e imeta nga materiali i nxjerre dhe do te plotesohet me dhera humusore te pasur me pleh.

Nese do te nevojitet stabilizimi i ketij dheu nje pjese e faqes se pjerret do te behet me trungje te ngulura me thellesi 30 cm, mulcirmi do te jete i thate dhe me kashte, gjethe te bimeve te zones dhe dege. Mulcirmi do tesherbeje si per uljen e humbjeve te farnave nga largimi prej aktivitetit eolik, ashtu dhe per uljen e aktivitetit erodik per sa kohe vegetacioni eshte i pa zhvilluar mire. Mbjelljet do te kene renditjen me largesi fidanesh cdo 10 m, gje qe do ti jape nje kurore dendesi mjaft e mire territorit pas shfrytezimit, dhe lejon dritezimin per veterritjen dhe zhvillimin e bimeve natyrore.

Rehabilitimi i plote i mjedisve te territorit do te jete si me poshte:

MBJELLJA E TARRACAVE

- Mbjellje e taracave ne shkallet e karieres
- Filiza 2 vjecare ne periferi
- Mbjellje e filizave 2 vjecare te pemeve dhe lejimi i perteritjes se shkurreve.

Nga vete rehabilitimi i habitateve me perparesi do te marre rritja e abudances se shpendeve dhe zvarranikeve dhe njekohesisht do te shtohen si habitatet ashtu dhe rezervat natyrore edhe per gjitaret e larte si lepuri etj. prej ketej do te rritet edhe mundesia e pranise se mishngrenesve te larte si dhelpira ,etj.

Kanalet dhe kunetat.

Kunetat dhe kanalet do te bejne qe rrjedhja e ujrave siperfaqesore te behet me force rendese, duke perftuar ne kete menyre grumbullimin e tyre dhe me pas depertimin gradual ne toke.

Kombinimi i punimeve te shfrytezimit te karrieres me ato te zbutjes se impakteve mjedisore si dhe punimet rehabilituese, do te kete si pasoje edhe rritjen e numrit te te punesuarve Kujdesi per punimet rehabilituese nga ana e shoqerise do te vazhdojne te pakten deri ne kater vite pas mbarimit perfundimtar te shfrytezimit te karrieres.

-Krijimin e siperfaqeve per mbjellje , sistemimin, grumbullimi dhe mbjellja.

Per te krijuar siperfaqet per mbjellje, shkurresh ose barishtesh te zones, subjekti parashikon qe ne vitin e pare te beje :

Sistemimin i dherave ne taracat e shesheve te shkalleve per te gjithesiperfaqen qe do te shfrytëzohet .Ndryshimet e mundeshme ne ritmet e prodhimit do te reflektohen edhe ne planet e rehabilitimit.

-Punimet e mbylljes trajtimit te sterile dhe rehabilitimit te zones

Elementet e mesiperm jane marre ne konsiderate ne hartimin e projektit te mbylljes dhe llogaritjen e shpenzimeve perkatese per realizimin e tij dhe perkatesisht

-Zonat e shfrytëzuara te krijuara nga shfrytëzimi do te mbushen me sterilet e depozituara perreth tyre dhe me vone do te mbuloohen me dhe aktiv per te mundësuar mbjelljen e pemeve te pershtateshme te zones.

-Do te çmontohen pajisjet

-Ne perfundim do te jete i shoqeruar nga sinjalistika perkates edhe rrethimi

-Preventivi i shpenzimeve te rehabilitimit te siperfaqes se shfrytëzuar dhe llogaritja e garancise ne vit

Preventivi i shpenzimeve dhe llogaritja e garancise per mbjellje dhe rehabilitim

Tabela e shpenzime per mbylljen dhe rehabilitimin e 1 Ha

Preventivi i planit te rehabilitimit te pjeses se karrieres te shfrytëzuar								
Nr	Operacionet	Siperfaqja	Norma	Siperfaqe	norma	Volumi I punes	Çmimi	Vlera
			ha/ha	operacionale	m3/ha oper	m3	Lek e/m3	Leke
I	Plani I mbylljes se Karrieres							
Nr	Emertimi							
a	Krehje sistemim ifaqeve anesore	1	1.5	1.5	200	300	50	15000
	Shuma I .							15000
II	Plani I menaxhimit te mbetjeve							
a	Sistemimi I mbetjeve te zbulimit	1	0.6	0.6	2000	1200	20	24000
b	Sistemimi I mbetjeve teknologjike	1	0.25	0.25	2000	2000	20	40000
	Shuma II							64000
III	Plani i rehabilitimit perfundimtar te mjedisit							
					nr/ha	nr		

a	Mbushje me dhe e siperfaqes	1	0.5	0.5	2500	1250	35	43750
b	Mbjellje pemesh	1	0.5	0.5	300	150	100	15000
c	Hapje gropash	1	0.5	0.5	300	150	100	150000
d	Blerje pemesh	1	0.5	0.5	300	150	50	7500
e	Sherbime	1	0.5	0.5	300	150	50	7500
f	Kanali I ujrave te larta		Nor ma		gjatesi	Volumi	Çmi mi	Vlera
			ml/ ha		ml	m3	leke /m3	leke
		1	300		300	75	200	15000
g	Sinjalistike							5000
	Shuma (a-g)							243750
	Shuma (I+II+III)							322750
	TOTALI							322750

Shpenzimet per mbylljen dhe rehabilitimin e 1 ha kariere per pjesen e shfrytezuar me kariere eshte **322 750 leke/ha.**

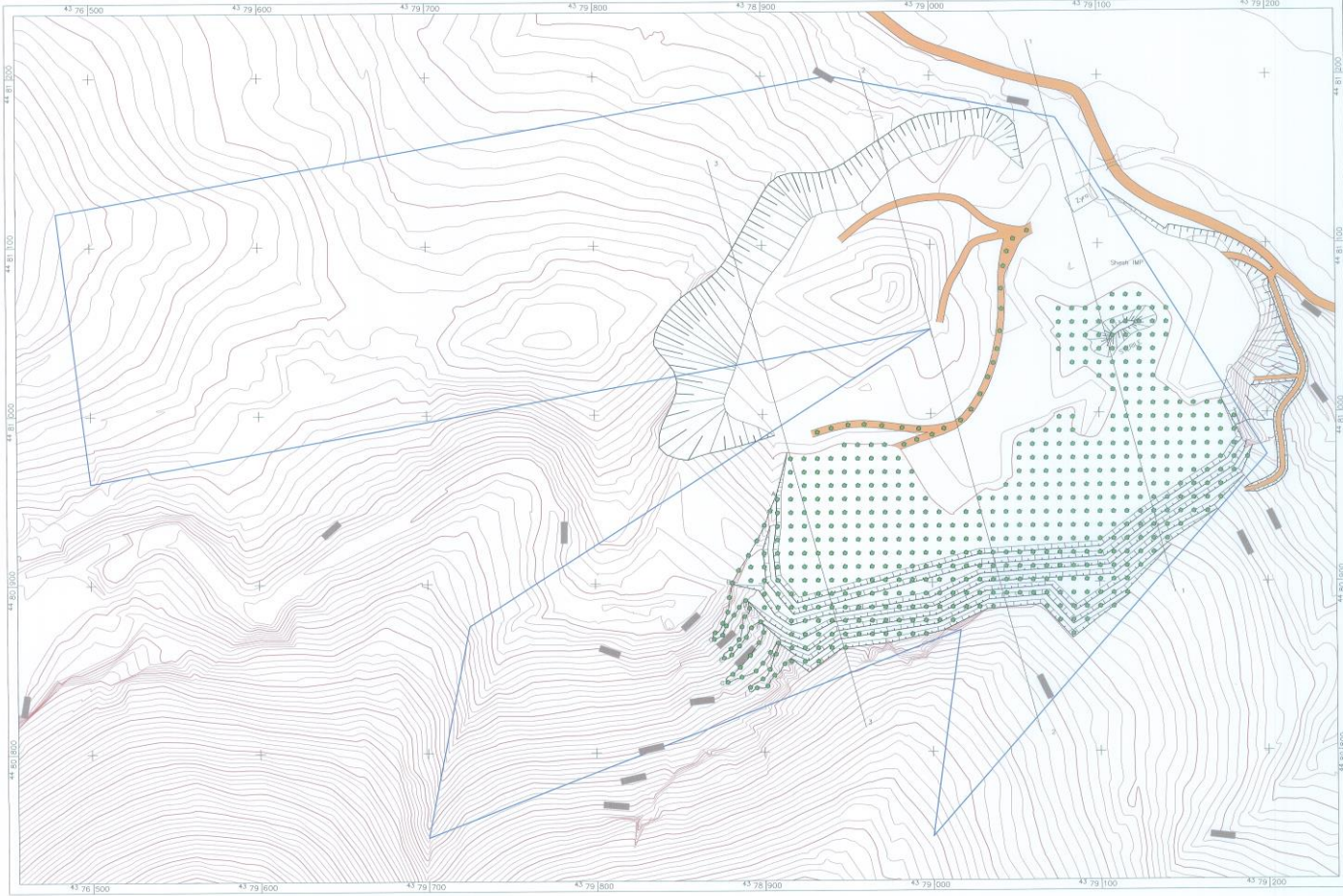
Shpenzimet e pergjitheshme te rehabilitimit pas shfrytezimit jane:

Siperfaqe e karrieres qe do te shfrytezohe eshte **4.31 ha** dhe shpenzimet e pergjithshme per kryerjen e rehabilitimit pas shfrytezimit jane :

- Siperfaqe horizontale e sheshit te depozitimit te sterileve prej 0.03 ha dhe shpenzimet per kryerjen e proceseve perkatese per mbylljen trajtimin dhe rehabilitimin e siperfaqes se tyre prej 0.03 ha x 322750 leke/ha jane 9682.5leke
- Siperfaqja e pergjithshme horizontale e rruges nga degezimi nga rruga ekzistuese deri ne nivelin e siperm +120 eshte 0.16 ha dhe shpenzimet e pergjitheshme per rehabilitimin pas shfrytezimit jane 0.16 ha x 322750 = 51640leke
- Shuma e shpenzimeve per rehabilitim per gjithe siperfaqet eshte 4.31 x 322 750 leke/ha =1 391 052leke

Garancia vjetore per rehabilitimin per 25 vite eshte 65 245 leke/vit

PLANIMETRIA E KARRIERES E REHABILITUAR, OBJEKTI "DRASHOVCE", VLORE
 Shk. 1: 1 000



SHFJEDUES

- Konturi i zones mineare Nr. 552/8
- Rruge karriere

SIPERFQJE KARRIERE PER REHABILITIM	S = 4.09
SIPERFQJE RRUGE PER REHABILITIM	S = 4.16 Ha
SIPERFQJE TERRALE PER REHABILITIM	S = 0.05 Ha
SIPERFQJA TOTALE PER REHABILITIM	S = 4.31 Ha

HARTOI STUDIUMI: "H & M MINING" PROJEKTE DHE KONSULENCE	Studim Tekniko-Ekonomik dhe Projekti Shfrytëzimit për zonën minerare nr. 552/8 "Drashovce", Vlorë
INGENIERI Ing. Minierë A. CAUSHI Ing. Gjeolog TH. LLAVARUA Ing. Mançhapërë I. SAKAJO	PLANIMETRIA E KARRIERES E REHABILITUAR Shkalla 1 : 1000
MENTOR/SH. B. SHOQERIA "ALDO INERTE" sh.p.a.	Vazhdimi 1

h) Masat e mundshme per shmangien dhe zbutjen e ndikimeve negative ne mjedis

Per te ulur ne minimum ndikimet nga zhurmat do te merren keto masa:

- Makinerit e shpimit, te ngarkimit dhe transportit te gurit gelqroror do te jene bashkekohore qe plotesojne standartet shteterore, te pajisura ne marmita silenciatore te pakesimit te zhurmave.
- Per te ulur me tej ndikimin nga zhurmat punetoret detyrimisht do te perdorin paisjet e mbrojtjes ne pune "kufje"

Brenda zones karieres vlerat e zhurmave jane gjithmone poshte normave te lejuara. Jane bere matje te nivelit te zhurmave ne disa objekte te ngjashme ku perdoren te njejtat makineri dhe del se ne distancen 10m nga makinerit zhurmat arrijne nivelin 70 dB.

Emetimet ne ajer perfaqsohen nga pluhuri qe krijohet gjate shpimit te birave nga sondat, ngarkimit, shkarkimit te gurit gelqroror, levizjes se makinerive ne territorin e karieres ndersa ndikimi nga gazet shkaktohet nga mjetet motorrike, sonda, eskavatoret, fadromat, kamionet dhe mjetet e tjera motorike qe levizin ne karriere.

Me projekt per mbrojtjen nga pluhuri do te merren keto masa.

a-Sonda e shpimit do te jete e pajisur me sistemin e kapjes se pluhurit.

Sasia e pluhurit te krijuar gjate shpimit te birave thithet nga nji respirator i fuqishem kalon ne nje ciklon ku depozitohet pluhuri por ne fakt thellesia e tyre nuk i kalon 0.5 m dhe numri i tyre eshte i vogel .

b-Per te eleminuar pluhurin qe krijohet gjate ngarkimit te gurit gelqroror,

transportit dhe levizjes se mjeteve ne shkallet e karieres, materiali qe ngarkohet dhe sheshet e shkalleve do te lagen me uje, ndersa makinat do te mbulohen me mushama.

Duke marre ne konsiderate prodhimin ditor pluhurat gjate nxjerrjes dhe ngarkimit do te jene minimale.

Per mbrojtjen nga gazet e motorreve dizel do te merren keto masa.

Mjetet motorrike do te jene bashkekohore qe plotesojne standartet shteterore. Ato do te jene te pajisura ne marmita me katalizatore per kapjen e gazeve toksike.

Meqenese qendrat e banuara jane ne nje distance relativisht te larget nga zona e shfrytezimit, keto emetime nuk ndikojne ne to.

Gjithashtu nuk do te kete ndikim tek punonjesit e karieres, floren dhe faunen per rreth saj.

Per zbutjen e ketyre ndikimeve mbi punonjesit e karieres ata do te pajisen me mjete mbrojtese nga pluhuri dhe gazet.

Masat teknike,

Per parandalimin e erozionit, shembjes dhe vithisjeve te ndryshme, ne zonen e shfrytezimit subjekti parashikon, cdo vit, te kryeje punimet e meposhteme:

Pas perfundimit te shfrytezimit qe ne vitin e pare te aktivitetit shfrytezues te nje pjese te shkalles se pare, ne sheshet e krijuara dhe kryesisht ne sheshin e lene per kete qellim, do te ridepozitohen hap pas hapi ne çdo vit mbetje te ndryshme te zbulimit te cilat perbehen nga depozitime deluvionale produktive;

Depozitimi i tyre behet me qellim te parandalimit te erozionit te shpateve dhe per t'i paraprire mbjelljes se bimeve dhe pemeve karakteristike te zones;

Gjate ushtrimit te aktivitetit te shfrytezimit do te ruhen parametrat gjeometrike dhe gjeomekanike te shkalleve te shfrytezimit te parashikuar ne projekt;

Sistemimi, krefja dhe skarifikimi i skarpateve te shkalleve te shfrytezuara do te behet ne menyre sistematike, sipas parametrave gjeometrike te percaktuar ne pjesen perkatese te projektit;

Gjate shfrytezimit dhe ne perfundim te tij do te ruhen parametrat e pjerrresise se shkalleve dhe te siperfaqeve te mbuluara per te lejuar rrjedhen normale te ujerave te rreshjeve dhe parandaluar grumbullimin dhe shpelarjen e siperfaqes se shfrytezuara dhe te mbuluar;

Masat estetike dhe ekologjike

Gjate ushtrimit te aktiviteti te tij, subjekti i licensuar do te kryeje cdo vit proceset e me poshteme:

- Sistemimin e skarpateve perfundimtare te shkalleve te shfrytezimit duke respektuar parametrat gjeomekanike dhe gjeometrike te tyre;
- Lenien e brezave mbrojtjes midis kufijeve te zones se shfrytezimit dhe siperfaqes tjeter (jashte kufirit te zones);
- Sistemimin , perpunimin dhe mbulimin e siperfaqeve horizontale te shkalleve duke i kthyer ato ne forme brezaresh;
- Krijimin e kushteve te pershtateshme per mbjelljen dhe kultivimin e bimeve dhe pemeve te ndryshme lokale;
- Mbjelljen e siperfaqeve te shkalleve me bime dhe peme , kryesisht me shkurre te ndryshme dhe bime te tjera , te cilat jane karakteristike per zonen.

I) Ndikimet me natyre nderkufitare (nese projekti ka natyre te tille).

Zhvillimi i aktivitetit nuk ka ndikime me natyre nderkufitare, zhvillohet ne Objektin "Drashovice", zona minerare nr. 552/6 , Vlore.