

Pëmbledhje jo teknike e Raportit të Vlerësimit të Ndikimit në Mjedis

Kantina e verës “Bedri Bërnaca”, Lundër, Tiranë



Përmbajtja

1	PERSHKRIMI I PROJEKTIT	3
2	PËRSHKRIMI I MBULESËS BIMORE TË SIPËRFAQES KU PROPOZOHET TË ZBATOHET PROJEKTI.....	15
3	INFORMACION PËR PRANINË E BURIMEVE UJORE NË SIPËRFAQEN E KËRKUAR NGA PROJEKTI DHE NË AFËRSINË E SAJ	15
4	IDENTIFIKIMI I NDIKIMEVE TË MUNDSHME NEGATIVE NË MJEDIS.....	21
5	PËRSHKRIMI I SHKARKIMEVE TË MUNDSHME NË MJEDIS	22
6	INFORMACION PËR KOHËZGJATJEN E MUNDSHME TË NDIKIMEVE NEGATIVE	24
7	SHTRIRJA HAPSINORE E NDIKIMIT NEGATIV NË MJEDISIN E ZONËS	24
8	REHABILITIMI I MJEDISIT TË NDIKUAR DHE MUNDËSIA E KTHIMIT TË TIJ NË GJENDJEN E MËPARSHME	24
9	MASAT E MUNDSHME PËR SHMANGIEN DHE ZBUTJEN E NDIKIMEVE NEGATIVE NË MJEDIS.....	25
10	NDIKIMET E MUNDSHME NË MJEDISIN NDËRKUFITAR (NËSE PROJEKTI KA TË TILLË)	25

Në zbatim të kuadrit ligjor në fuqi në fushën e mjedisit, dhe më konkretisht të Ligjit Nr. 10448, datë 14.7.2011 "Për lejet e mjedisit" i ndryshuar, subjekti person fizik **Bedri Bërnaca** i pajisur me numrin unik të identifikimit **NUIS: L52115101**, i cili kryen aktivitetin e grumbullimit të rrushit dhe prodhimit pijeve alkolike si vera dhe rakia, në fshatin Lundër, Njësia Administrative Farkë, Tiranë, ka si qëllim të aplikojë pranë institucioneve përkatëse për t'u pajisur me lejen e mjedisit përkatëse me titullin e instalimit "Prodhimi i ushqimeve dhe pijeve dhe veprimtarite e lidhura me to", ID 7.7, "Prodhim i alkoolit dhe pijeve alkoolike duke përfshirë fabrikat e birrës".

1 PERSHKRIMI I PROJEKTIT

1.1. Të përgjithshme

Veprimtaria: Kantinë për prodhimin e pijeve alkolike si verë dhe raki, nga trajtimi dhe përpunimi i lëndës së parë rrushi.

Vendodhja: Lagjen "Lundër", Rruga "Lundër", Banesë private Nr. 22, Njësia Administrative Farkë, Tiranë.

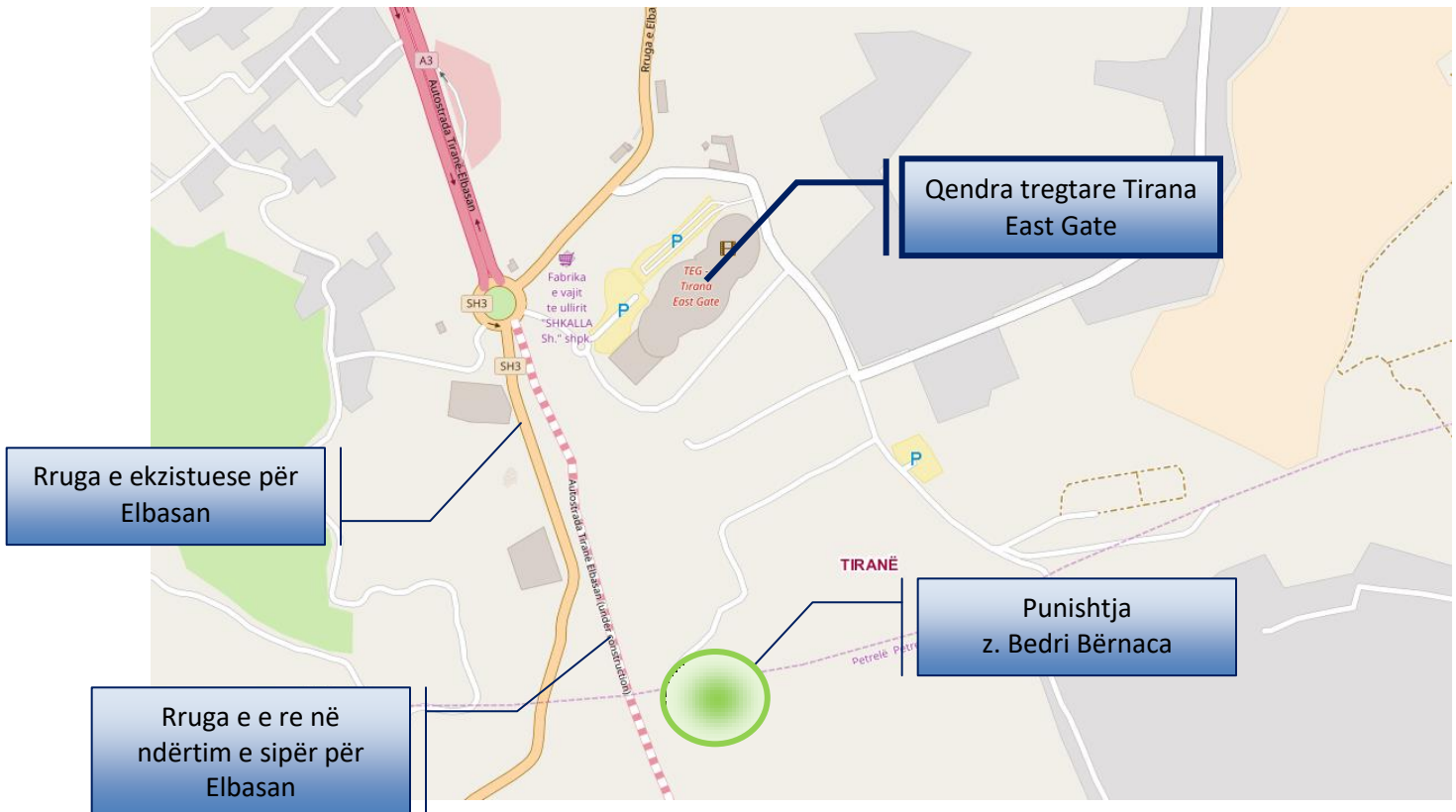
Sip kantinës: 195 m²

Person fizik Bedri Bërnaca, i pajisur me numrin unik të identifikimit **NUIS: L52115101U** kryen aktivitetin e grumbullimit të rrushit dhe prodhimit pijeve alkolike si vera dhe rakia, në fshatin Lundër, Njësia Administrative Farkë, Tiranë, duke përfshirë të gjitha proceset e nevojshme për prodhimin dhe ambalazhimin e tyre dhe shitjen më pas në treg.

Ky aktivitet kryhet në Lagjen "Lundër", Rruga "Lundër", Banesë private Nr. 22, ku subjekti referuar kontratës së huapërdorjes së mbajtur midis tij dhe babit z. Xhevit Bërnaca, ka marrë në përdorim një objekt 1 kat me sipërfaqe 195 m² në proces legalizimi, të ndërtuar në pronën e familjes, duke theksuar se ky objekt është ndërtuar posaçërisht dhe i përgjigjet kërkesave dhe teknologjisë së prodhimit të pijeve alkolike ai vera dhe rakia.

Objekti ka një distancë të konsiderueshme nga objektet e tjera. Prona më afërt është ajo e familjes së vetë personit rreth 11 m larg në kufirin verior, dhe kjo jo pa qëllim ku përveç aksesit dhe afërsisë së vreshtave është edhe ai i ruajtjes së kantinës. Objekti është i projektuar sipas parametrave teknologjik me linjën përkatëse të ujit, energjisë dhe kanalizimet.

Vendndodhja e objektit ku ushtrohet aktiviteti i prodhimit të verës dhe rakisë:







	Easting	Northing
Pika 1	4404377.55	4572078.90
Pika 2	4404380.11	4572068.34
Pika 3	4404362.53	4572064.77
Pika 4	4404360.65	4572075.32

1.2 Përshkrimi i qëllimit dhe objektivat e VNM-së

Kjo pëmbledhje jotechnike e Raportit të Vlerësimit të Ndikimit në Mjedis është hartuar bazuar në legjislacioni shqiptar njedisor për VNM-në dhe ka për qëllim të parashtrojë, identifikojë, vlerësojë dhe parandalojë ose minimizojë ndikim në mjedis të projektit.

Procedura e vlerësimi të ndikimit në mjedis përfshin:

- ✚ Procesin paraprak të vlerësimit të ndikimit në mjedis
- ✚ Procesin e thelluar të vlerësimit të ndikimit në mjedis

Dokumenti bazë ku mbështetet procesi i VNM-së , është raporti i vlerësimit të ndikimit në mjedis i cili në varësi të ndikimeve të mundshme të projektit mund të jetë:

- ✚ Raporti paraprak i vlerësimit të ndikimit në mjedis për projektet e shtojcës II të ligjit Nr. 10440, datë 07.07.2011.
- ✚ Raporti i thelluar i i vlerësimit të ndikimit në mjedis për projektet e shtojcës I të ligjit Nr. 10440, datë 07.07.2011.

Objektivat afatshkurtër të VNM-në janë:

- ✚ Përmirësimin nga pikëpamja mjedisore të projektit të propozuar
- ✚ Siguron që burimet natyrore janë përdorur në mënyrën e duhur dhe më eficente
- ✚ Siguron që është përzgjedhur alternativa më e mirë e vendndodhjes së projektit
- ✚ Siguron që janë marrë në konsideratë teknikat më të mira të disponueshme të teknologjisë së propozuar për tu aplikuar
- ✚ Identifikon masat e duhura për zvogelimin e ndikimeve të mundshme potenciale të projektit të propozuar
- ✚ Mundëson informimin e vendim marrësve, duke gjykuar në miratimin ose jo të projektit dhe kushteve që vendosin akt miratimin e tij.

Objektivat afatgjatë të VNM-së:

- ✚ Siguron dhe mbron shendetin e njeriut
- ✚ Parashikon dhe parandalon ndryshimet apo dëmtimet e pakthyeshme të mjedisit
- ✚ Ndikon në mbrojtjen e burimeve natyrore, pejsazhet e natyrës dhe komponentët përbërës të ekosistemeve
- ✚ Përmirëson aspektet sociale-ekonomike të projektit
- ✚ Ndhmon në realizimin e parimit të zhvillimit të qëndrueshëm të mjedisit

Përshkrimi i përbledhur i kuadrit ligjor mjedisor dhe institucional që lidhen me projektin:

Legjislacioni mjedisor është hartuar për të mbrojtur dhe parandaluar ndotjen dhe dëmtimin e komponentëve të vecantë dhe të rëndësishëm të mjedisit nga faktorë të ndryshëm, njerëzorë dhe natyror. Ndër ligjet kryesore në lidhje me këtë projekt mund të cilësojmë:

- ✚ Ligji Nr. 10431, datë 09.06.2011 "Për mbrojtjen e mjedisit"
- ✚ Ligji Nr. 10440, datë 07.07.2011 "Për vlerësimin e ndikimit në mjedis"
- ✚ Ligji Nr. 10448, datë 14.07.2011 "Për lejet e mjedisit"
- ✚ Ligji Nr. 10463, datë 22.09.2011 "Për menaxhimin e integruar të mbetjeve"
- ✚ Ligji Nr. 8897, datë 16.05.2002 "Për mbrojtjen e ajrit nga ndotja" i ndryshuar
- ✚ Ligji Nr. 9587, datë 20.07.2006 "Për mbrojtjen e biodiversitetit"
- ✚ Vendimin i Këshillit të Ministrave Nr. 123, datë 17.02.2011 "Për menaxhimin e zhurmave"
- ✚ Vendimin i Këshillit të Ministrave Nr. 133, datë 09.02.2012 "Për rregulloren e mbrojtjes së publikut nga shkarkimet në mjedis"
- ✚ Vendimin i Këshillit të Ministrave Nr. 686, datë 29.07.2015 "Për zhvillimin e procedurës së Vlerësimit të Ndikimit në Mjedis"
- ✚ Vendimin i Këshillit të Ministrave Nr. 247, datë 30.04.2014 "Për përcaktimin e rregullave, të kërkesave dhe të procedurave për informimin dhe përfshirjen e publikut në vendimmarrjen mjedisore"
- ✚ Vendimin i Këshillit të Ministrave Nr. 419, datë 25.06.2014 "Për miratimin e kërkesave të posaçshme për shqyrtimin e kërkesave për leje mjedisi të tipave A, B dhe C, për transferimin e lejeve nga një subjekt tek tjetri, të kushteve për lejet respektive të mjedisit, si dhe të rregullave të hollësishme për shqyrtimin e tyre nga autoritetet kompetente deri në lëshimin e këtyre lejeve nga QKL-ja"
- ✚ Udhëzimin Nr. 8, datë 27.11.2007 "Për nivelet kufi të zhurmave"

Shënim: Për sa më sipër, në zbatim të ligjit Nr. 10448, datë 14.7.2011 "Për lejet e mjedisit" i ndryshuar, aktiviteti i subjekti person fizik **Bedri Bërnaca** përfshihet në aktivitetit që pajisen me leje mjedisore të tipi B me titullin e instalimit "Prodhimi i ushqimeve dhe pijeve dhe veprimtarite e lidhura me to", ID 7.7, "Prodhim i alkoolit dhe pijeve alkoolike duke përfshirë fabrikat e birrës", dhe për këtë aktivitet nuk është e nevojshme ti nënshtrohen procedurës paraprake apo të thelluar të ndikimit në mjedis.

Ky raport hartohet për të informuar institucionet përkatëse të mbrojtjes së mjedisit si dhe publikun mbi ndikimet në mjedis gjatë zhvillimit të këtij aktiviteti.

1.3 Përshkrimi i projektit

Objekti ku zhvillohet aktiviteti është 1 kat me sipërfaqe 195 m², i ndërtuar me skelet beton arme dhe me muraturë i mbuluar me soletë betoni. Godina ku është instaluar linja e prodhimit pijeve alkolike (të verës dhe rakisë) plotëson kushtet tekniko-teknologjike dhe higjeno-sanitare, ka sistem të mirë ajrimi dhe ndriçimi artificial, ambjentet e grumbullimit të rrushit, ambjentet e fermentimit dhe është godinë e projektuar dhe e ndërtuar me destinacion për kantinë vere. Teknologjia që përdoret në këtë aktivitet është për një prodhim normal dhe në përputhje me kapacitetin grumbullues të rrushit dhe përpunimin e tij për prodhim vere dhe raki rrushi.

Sipërfaqja prej 195 m² në përdorim është e ndarë në 4 seksione:

- Seksioni i parë është ai i ndarjes (vaskës së rrushit)
- Seksioni ku prodhohet rakia,
- Seksioni i stazhionimit ose e fermentimit të verës ku janë të vendosura cisternat e inoksit
- Seksioni administrativ
- Ambjente H/Sanitare

Ambjentet e brendshme kanë ndricim dhe aspirim të mjaftueshëm, ambjenti i errët është i ndricuar me ndricim artificial si dhe furnizohet rregullisht me ujë të rrjedhshëm nga rrjet i ujësjellësit të zonës.

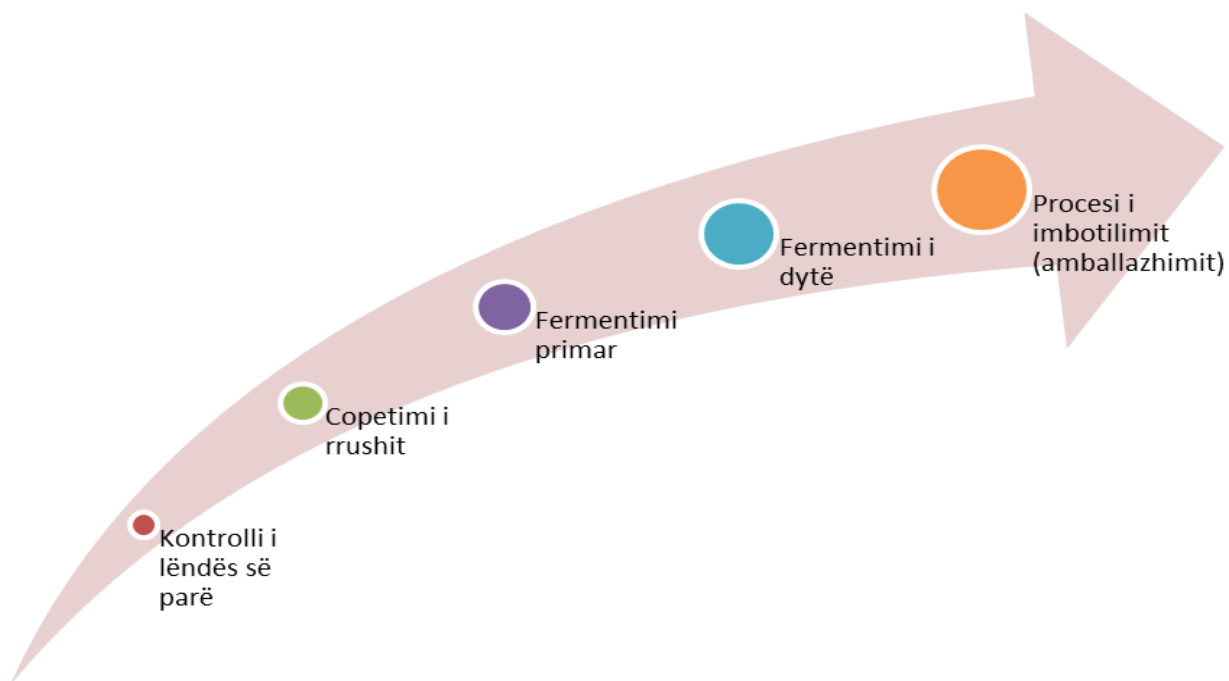
1.4 Proceset e prodhimit të verës dhe rakisë

Procesi teknologjik i prodhimit të verës është i thjeshtë dhe tradicional. Kjo veprimtari nuk ka një linjë të mirëfilltë teknologjike të automatizuar, sepse disponon një numër të vogël pajisjesh, të cilat punojnë me energji elektrike monofazë.

Punishtja e përpunimit të rrushit brenda hapsirës së saj ka:

- Zonën e pranimit të rrushit, ku bëhet kontrolli i tij vizual
- Zona e copëtimit ose ndarjes së kokrave nga freri
- Cisternat fermentimit të parë, copë 3 dhe 2 rezervë
- Cisternat e stazhionimit (8 copë dhe 2 rezervë)
- Zona ku ambllazhohet dhe filtrohet produkti i gatshëm.

Më poshtë jepen skematikisht proceset kryesore të punës në kantinë për prodhimin e verës:



Prodhimi i rakisë së rrushit

Ambjenti i prodhimit të rakisë së rrushit ndodhet pjesën e sipërme djathtas objektit dhe ka sipërfaqen e tij të dedikuar duke përfshirë kazanin dhe furrën për zjerjen e tij e cila është e ndërtuar me tull dhe funksionon me gaz.

Linjat e prodhimit (Pajisjet dhe makinerite e nevojshme).

- Furra me gaz
- Kazani ku zihet rakia
- Cisterna inoksi

Pamje e mjedisve të jashtme dhe të brendshme të kantinës:



Hyrja kryesore ne mjediset e kantes





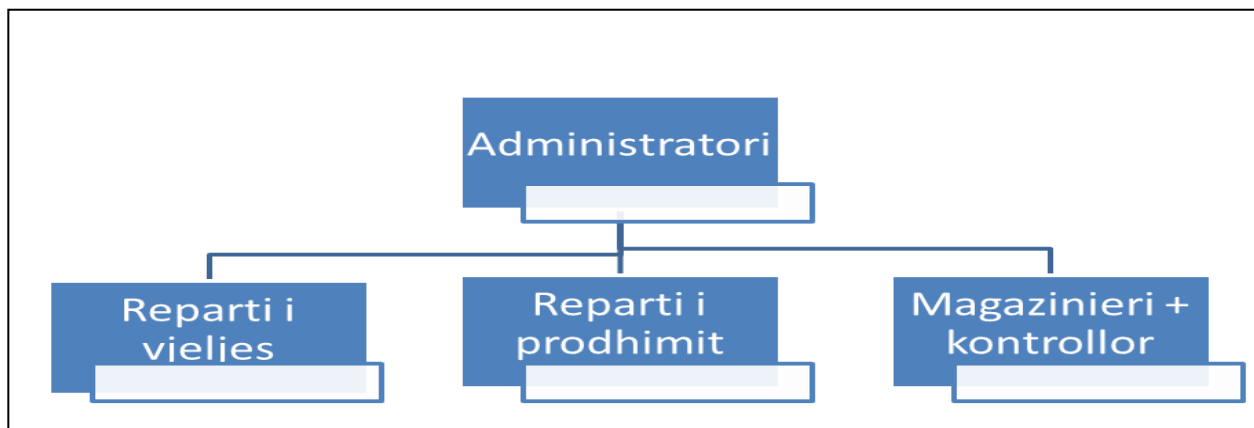
1.6 Menaxhimi i aktivitetit

Kantina e prodhimit të verës në pronësi të z. Bedri Bërnaca, sikurse përgjithësisht të gjitha kantinat proceset e punës i kanë sezonal dhe të tillë janë edhe personat që punojnë në të. Në kushtet e procesit të përpunimit të rrushit së bashku me punimet e tjera përgatitore parashikohet që puna të organizohet e përqendruar në sezonin e vjeljes së rrushit duke punësuar 2 – 3 punonjës sezonal të cilët punojnë me një turn prej 8 orësh. Punonjësit pavarësisht se janë sezonal kanë eksperiencë në kryerjen e proceseve të punës duke patur parasysh se faza e vjeljes është shumë e rëndësishme dhe kyçe në marrjen e një produkti final cilësor.

Më pas pjesa e prodhimit mbulohet nga administratori i cili është edhe i specializuar në këtë fushë si teknolog në industrinë e prodhimit të pijeve si dhe ka eksperiencë e duhur për këtë proces. Përpër pjesën tjetër subjekti ka punësuar një punonjës me kohë të plotë në impjant, i cili luan rolin e magazinierit, ruajtjes dhe kontrollit të kantinës.

Fuqia punëtore:

- ✚ Administrator dhe teknolog 1
- ✚ Punonjës gjatë sezonit të vjeljes së rrushit në varësi të prodhimit
- ✚ Punëtor gjatë gjithë kohës në impjant
- ✚ Ekonomisti i firmës



Për vetë organizimin e kantinës dhe duke qënë se administratori është edhe teknolog ai i kushton rëndësi të vecantë menaxhimit të prodhimit, kontrollit dhe cilësisë jo vetëm për prodhimin e një produkti i cili duhet të pëlqehet dhe të blihet nga klientët, por duke patur si qëllim edhe shmangien e kostove ekstra dhe mbrojtjen e mjedisit.

Subjekti nuk ka një linjë të automatizuar por një kantinë modeste me qëllim tregtimin me pakicë të verës së mirë të prodhuar nga vreshtat e zonës përreth duke funksionuar si një biznes i vogël i cili dëshiron që me cilësinë dhe standartet e tij të bëhet pjesë jo vetëm e mbulimit të një tregu të kufizuar por edhe pjesë e akreditimit, marrjes së certifikatave përkatëse dhe njohja në një treg më të gjerë.

Administratori i kantinës por edhe stafi i punonjësve tregohen vigjilent sa i përket mbrojtjes së mjedisit gjatë gjithë aktivitetit dhe proceseve të punës. Administratori i këtij aktiviteti është i përkushtuar në funksionimin në mënyrë të atillë të instalimit që të sigurojë performancë të lartë mjedisore, duke marrë parasysh zgjedhjet optimale teknike dhe ekonomike, legjislacionin kombëtar dhe komunitar të mjedisit, si edhe rregulloret përkatëse.

Gjatë aktivitetit ndiqen në vazhdimësi:

- ✚ Monitorimin e vazhdueshëm të ndikimit të veprimtarisë së aktivitetit në mjedisin natyror, si edhe zbatimin e masave parandaluese
- ✚ Caktimin e objektivave të matshme dhe të programeve përkatëse për përmirësimin e vazhdueshëm të performancës mjedisore të kantinës
- ✚ Informimin e të gjitha palëve të përfshira - punonjësve, furnizuesve, komunitetit vendor për çështjet mjedisore, të cilat mbulojnë gamën e plotë të veprimtarive të kantinës, me qëllim vlerësimin e të gjitha të dhënave në lidhje me mjedisin.
- ✚ Menaxhimi i arsyeshëm i energjisë dhe materialeve të papërpunuara dhe të tjera, së bashku me riciklimin e rregullt të materialeve të mbetura, përbëjnë çështjet kryesore me ndjeshmëri mjedisore për impjantin.

Për të siguruar funksionimin e qëndrueshëm dhe efikasitetin e sistemit të menaxhimit mjedisor, administratori siguron:

- a) informime të rregullta dhe trajnime për punonjësit e saj,
- b) rishikime sistematike të veprimeve të saj
- c) përmirësim të vazhdueshëm të performancës së saj mjedisore.

2 PËRSHKRIMI I MBULESËS BIMORE TË SIPËRFAQES KU PROPOZOHET TË ZBATOHET PROJEKTI

Në nivel makro, zona në studim bën pjesë në habitatin e mozaikut bujqësor, makies dhe pyjeve breglumore. Zona gjendet me kënddrejtim jugor me pjerrësi 10 %, dhe mbulesë bimore 60 % shkurre dhe bimësi barishtore 40 %. Zona e mozaikut bujqësor është e kultivuar me eil (Medicago sativa) dhe shoqëruar me bimësi të arave si: Grashine (*Vicia lathyroides*), Lepjeta (*Rumex acetosa*), Rrodhja (*arctium lappa*), Cikorja e eger (*Cichorium intybus*), Potentille zvarritëse (*Potentilla reptans*), Luledele (*Bellis perennis*), Lulekuqja (*Papaver rhoeas*), Tërfili globular (*Trifolium glomeratum*), Tërshëra e egër (*avena barbata*), këputhe arash (*Equisetum arvense*). Kati bimor i Makies përfaqëson një habitat të degraduar ku përfaqësohet me një numër të vogël llojesh si Gjineshtra (*Spartium juniceum*), mëlleza (*Coronilla emerus*), bungebute (*Quercus pubescens*), ndërsa kati i bimësisë barishtore përbëhet nga llojet: Rudith dykallizor (*Brachypodium distachyon*), barthek (*Bromus tectorium*), tërfili zvarritës (*Trifolium repens*), menishte (*Cistus incanus*), rreshaje (*Cistus salviafolius*), gram (*Cynodon dactylon*). Habitatin breglumor i Erzenit përfaqëson një sipërfaqe të vogël të zonës në studim. Mbulesa bimore përfaqësohet me lloje tipike të lumenjeve si Rrap (*Platanus orientalis*), dhe shelgu i bardhë (*Salix alba*), plep i bardhë (*Populus alba*), plep i zi (*populus nigra*), Marina (të cilët përforcojnë brigjet e lumit dhe zvogëlojnë erozionin).

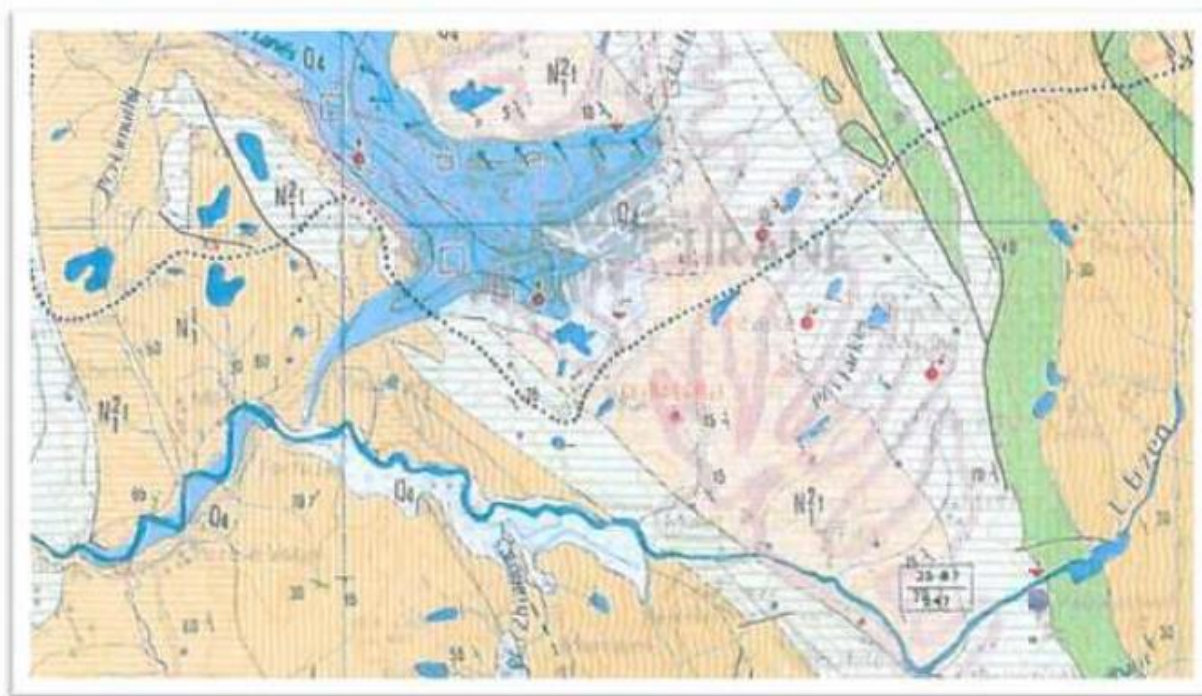
Zona ku është ndërtuar objekti në të cilën zhvillohet aktiviteti i prodhimit të verës dhe rakisë është një zonë dikur tipike bujqësore por që sot për shkak të rritjes dhe zgjerimit të qytetit të Tiranës si dhe investimeve në infrastrukturë dhe shërbime po e humbet karakterin bujqësor duke u limituar vetëm në prodhimin e produkteve bujqësore për prodhim vetjak.

3 INFORMACION PËR PRANINË E BURIMEVE UJORE NË SIPËRFAQEN E KËRKUAR NGA PROJEKTI DHE NË AFËRSINË E SAJ

Në zonën e zbatimit të projektit ka burime ujore të identifikuar. Këto burime ujore nuk ndodhen në pronën/sipërfaqen në vlerësim por në një distancë të caktuar sipas përshkrimit të mëposhtëm. Konkretisht burimi uJOR më i afërt është lumi Erzen. Zona është me relief të sheshtë dhe nuk ndodhet në brendësi të burimeve ujore të rëndësishme si lumenjt kryesorë, liqene, rezervuare, laguna apo zona bregdetare.



Zona përshkohet nga një rrjet i dendur përrenjesh ndër të cilët më i madhi është përroi i Farkës. Në kufirin veri perëndimor rrjedh përroi i Kabëllit, i cili ashtu si edhe përrenjtë e tjerë të zonës derdhet në Lumine Erzen. Këta perrenj dallohen për regjim të çrregullt të rrjedhjes, që lidhet me karakterin e regjimit të reshjeve, me veçoritë topografike të pellgut ujëmbledhës, me përbërje prej formacionesh terrigjene të papërshkueshem etj. Ata kanë karakterin e përrenjeve me rrjedhje të përkohshme, që shpesh marrin formën e rrjedhjeve baltore. Karakteri i përkohshëm i bën ato të rrezikshëm, sepse me erozionin jashtëzakonisht të madh zhdukin me shpejtësi bimësinë dhe mbulesën e tokave, duke e degraduar atë vazhdimisht deri në dezertifikimin e plotë të saj. Sa i takon ujërave nëntokësore, në zonën në studim ata gjenden në thellësi me të mëdha se 20 m. Mineralizimi i ujërave pritet të jetë i tipit hidrokarbonat magnezial i përdorshëm për t'u pirë me vlerë maksimale të pH 5.8-7.2.



Harta hidrologjike e zones

Ujërat sipërfaqësor

Lumi Erzen shtrihet nga zona e Gurakuqit me një lartësi 1300 m mbi nivelin e detit deri në detin Adriatik në Gjirin e Lalzit pranë Durrësit.

Pellgu i lumit Erzen mbulon një sipërfaqe prej 760 km², me një gjatësi të përgjithshme të linjës kryesore rreth 110 km dhe një lartësi mesatare të pellgut në rreth 440 m mbi nivelin e detit. Në mënyrë konveccionale lumi Erzen klasifikohet zakonisht së bashku me lumin Ishëm në të njëjtin pellg, që është një nga gjashtë ujëmbledhësat kryesore të lumenjve të Shqipërisë. Pjerrësia mesatare e shtratit të lumit është rreth 0.6 % ndërsa pjerrësia mesatare e bankinave të lumit është rreth 2.6 %. Lumi Erzen në pjesën e sipërme ka karakteristikat e një lumi malor me intesitet më të lartë të rrjedhës, ndërsa pas ngushtices Skorana lumi kalon në një zonë kodrinore dhe fushore deri në derdhjen e saj në det. Në pjesën e sipërme të Erzenit, ku ka një relief të pjerrët shtrati i lumit është i ngushtë dhe me një pjerrësi të madhe të lumit. Diametrat e gurëve të lumit arrijnë 1 m dhe më shumë. Pas kryqëzimit me degën e parë malore në lumin Erzen, diametri i gurëve reduktohet në 20-30 cm. Pas kalimit të ngushticës Skorana, gurët lumore kanë diametra nga 60-10 cm dhe depozitimet ranore bëhen evidente. Regjimi lumor i ujit është tipik mesdhetarë, karakterizuar nga një regjim shumë i ndryshueshëm me derdhje maksimale në dimër dhe minimale në verë. Si veçori e përgjithshme do të veçonim vlerën e shkarkimit kryesor vjetor të pjesës së poshtme të lumit Erzen, që është rreth 15-20 m³/sek në Sallmonaj (1966), ndërsa minimalja mund të jetë më e ulët se 1 m³/sek.



Pamje e basenit te Lumit Erzen

Të dhëna të përgjithshme për burimet ujore në rajonin e Tiranës dhe Erzenit

Rajoni i Tiranës

Në këtë rajon janë të njohur 34 burime, 3 në aquifer Pliocene, 12 në ujëmbajtësin e Tortonian në horizontin më të ulët ranore, 14 në ujëmbajtësin Tortonian në horizontin më të lartë ranor dhe 5 burime janë jashtë tyre. Prurja mesatare e burimeve në këtë zonë është shumë e vogël, ajo lëkundet prej 0.01 l/sek në 0.64 l/sek: 0.05-0.15 l/sek në ujëmbajtësin e Pliocene, 0.05 – 0.64 l/sek në ujëmbajtësin e Tortonian në horizontin më të ulët ranor dhe jashtë tyre 0.01 – 0.20 l/sek. Burimet e vetme që i përkasin këtij rajoni të monitoruara në kuadër të matjeve në terren të kryera gjatë periudhës Nëntor 2009 - Mars 2010 është burimi Gurrë, në ujëmbajtësin e Tortonianit në horizontin më të ulët ranore me një prurje mesatare prej 0.64 l/sek.

Rajoni Erzenit

Brenda këtij rajoni janë të njohur 11 burime, 1 në ujëmbajtësin Pliocene, 9 në ujëmbajtësin Tortonian në horizontin më të ulët ranore dhe 1 jashtë tij. Prurjet mesatare të burimeve janë shumë të vogla, ato lëkunden prej 0.10 l/sek në 0.40 l/sek: 0.30 l/sek në ujëmbajtësin Pliocene dhe 0.10 – 0.40 l/sek në ujëmbajtësin Tortonian në horizontin më të ulët ranore. I vetmi burim i monitoruar që është pjesë e këtij rajoni me matjet e thjeshta të kryera në terren gjatë periudhës Nëntor 2009 – Mars 2010 është burimi i Gërblleshit në ujëmbajtësin e Tortonian në horizontin më të poshtëm ranor me një prurje mesatare prej 0.40 l/sek.

Në rajonet e Tiranës dhe Erzenit, burimet praktikisht mungojnë pak burime karakterizohen nga vlera të prurjeve shumë të vogla < 1 l/sek.

Klasifikimi cilesor i ujerave nentokesore sipas parametrave baze

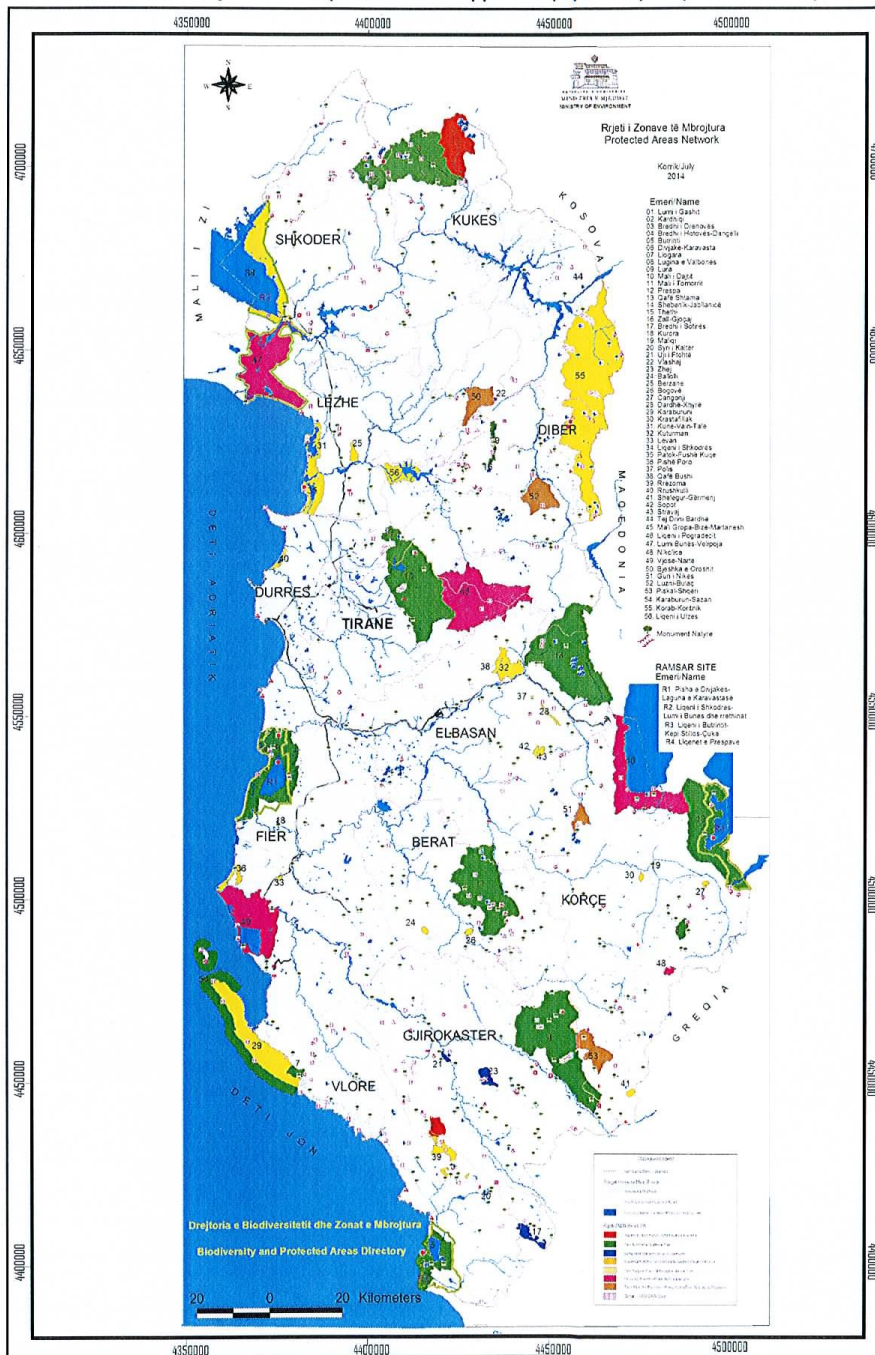
	Unità di misura	Classe 1	Classe 2	Classe 3	Classe 4
Conducibilità elettrica	$\mu\text{S}/\text{cm}(20^\circ\text{C})$	≤ 400	≤ 2500	≤ 2500	> 2500
Cloruri	mg/L	≤ 25	≤ 250	≤ 250	> 250
Manganese	$\mu\text{g}/\text{L}$	≤ 20	≤ 50	≤ 50	> 50
Ferro	$\mu\text{g}/\text{L}$	≤ 50	≤ 200	≤ 200	> 200
Nitrati	mg/L di NO_3	≤ 5	≤ 25	≤ 50	> 50
Solfati	mg/L di SO_4	≤ 25	≤ 250	≤ 250	> 250
Ione ammonio	mg/L di NH_4	$\leq 0,05$	$\leq 0,5$	$\leq 0,5$	$> 0,5$

Zonat e mbrojtura dhe monumentet e natyrës

Zonat e mbrojtura bashkë me monumentet e natyrës përfaqësojnë një rrjet sipërfaqesh që mbrohen në shkallë të caktuar, sipas përcaktimeve kategorike të tyre, për shkak të vlerave natyrore kombëtare, por edhe rajonale e globale. Zona në të cilën propozohet të zhvillohet projekti nuk përfshin brenda asnjë zone të mbrojtur dhe nuk ndërpret asnjë të tillë. Njëkohësisht ajo nuk ndërpret asnjë nga monumentet e natyrës së rrethit Tiranë, përcaktuar me VKM Nr. 676 datë 20.12.2002 "Për shpalljen zonë e mbrojtur të monumenteve të natyrës shqiptare" ku në rethin Tiranë përfshihen konkretisht:

1. Bokerimat e Mustafa Koçajt
2. Shpella e Shutrese
3. Shpella e Zeze (Pellumbasit)
4. Shpella e Valit
5. Tarraca detare e Dajtit
6. Karsti i Malitr me Gropa
7. Gryka e Skoranes
8. Gryka e Murdarit
9. Shkalla e Tujanit
10. Bokerimat e Mnerit
11. Rrapi i Priskës
12. Rrapi i Kranës -Dajt
13. Rrapi i Ndroqit
14. Arra e Babe Myslimit

Zonat e mbrojtura në Republikën e Shqipërisë (Sipas faqes zyrtare të MM)



Sipërfaqja e kantineës nuk çënon rrjetin e zonave të mbrojtura dhe brenda zonës në studim nuk bie asnjë monument natyre.

4 IDENTIFIKIMI I NDIKIMEVE TË MUNDSHME NEGATIVE NË MJEDIS

Lloji i ndikimeve të identifikuar (direkte dhe indirekte)

Vlersimi i ndikimeve në mjedis kryhet duke u bazuar mbi parimet e mbrojtjes së mjedisit të cilat janë:

- Parimi i zhvillimit të qëndrueshëm
- Parimi i parandalimit dhe marrja e masave paraprake
- Parimi i ruajtjes së burimeve natyrore
- Parimi i zëvendësimit dhe/ose kompesimit
- Parimi i qasjes së integruar
- Parimi i përgjegjësisë së ndërsjellë dhe bashkëpunimit
- Parimi "Ndotësi paguan"
- Parimi i së drejtës për informim dhe i pjesëmarrjes së publikut
- Parimi i nxitjes së veprimtarive për mbrojtjen e mjedisit

Me qëllim mbrojtjen e mjedisit identifikimi i ndikimeve të mundshme, vlerësimi dhe parandalimi i ndotjes së mjedisit është e rëndësishme, ku objektivat kryesor janë:

- Parandalimi, kontrolli dhe ulja e ndotjes së ujit, ajrit, tokës dhe ndotjeve të tjera
- Ruajtja, mbrojtja dhe përmirësimi i natyrës dhe biodiversitetit
- Ruajtja, mbrojtja dhe përmirësimi i qëndrueshmërisë mjedisore me pjesëmarrje publiku
- Përdorimi i matur dhe racional i natyrës dhe burimeve të saj
- Ruajtja dhe rehabilitimi i vlerave kulturore dhe estetike të peisazhit natyror
- Mbrojtja dhe përmirësimi i kushteve të mjedisit
- Mbrojtja dhe përmirësimi i cilësisë së jetës dhe shëndetit të njeriut

Ndikimet e rëndësishme gjatë funksionimit të aktivitetit

Shkarkimet në ujë

Ky aktivitet nuk shoqërohet me shkarkime ujërash industrial pasi uji që përdoret është i pastrimit të ambjenteve të kantinës dhe i larjes së enëve të depozitimit dhe ujërat e sitemit ftohës të cisternave të fermentimit , duke theksuar se keto procese pothuajse janë të kufizuar kryesisht referuar cisternave të inoksit të cilat lahen para nisjes dhe pas fermentimit të rrushit. Procesi i fermentimit dhe prodhimit të verës nuk shoqërohet me shkarkime të ujrave të përdorur. Megjithatë të gjithë ujërat nëpërmjet sistemit të kanalizimeve të godinës kalojnë në pusëtën/gropën septike të godinës pasi zona nuk është e pajisur me rrjetin e kanalizimeve apo infrastrukturën përkatëse.

Emetimet në ajër

Emetimet në ajër mund të vijnë nga aroma e mushtit, gjatë procesit të hapjes së fucive për kontroll dhe përzjerje të mushtit. Kjo aromë nuk vlerësohet në nivele problematike për ambjentet e kantinës. Bersitë

e rrushit nuk asgjësohen në ambjentin e prodhimit por largohen dhe përdoren për pleh organik për pasurimin e tokës ku janë mbjell vreshtat.

Ndikimet në tokë

Nuk ka ndikim në toë, pai nuk ka punime në tokë dhe nuk ka shkarkime. Aktiviteti zhvillohet brenda një zone të kufizuar dhe nuk ka takim direkt me tokën.

Zhurmat dhe vibrimet

Ky aktivitet nuk shoqërohet me zhurma në mjedis. Nuk ka as pajisje dhe as makineri me elektromotorr apo lëndë djegëse dhe për rrjedhje nuk prodhohen zhurma.

Ndikimi në biodiversitet

Kjo zonë nuk bën pjesë në zonat e mbrojtura me ligj, si dhe ushtrimi i aktiviteti nuk ndikon në biodiversitet.

Ndikimi në mjedisin social

Ndikimi i këtij projekti në mjedisin social, do të jetë pozitiv për sa i takon punësimit, shërbimit të shitjes së verës me çmime dhe cilësi të konkureshme. Për këtë subjekti oporen brenda rregullave të shtetit shqiptar atë të punësimit të personave në moshë madhore si dhe pagimit të taksa për shkak të ushtrimit të këtij aktiviteti.

Mbetjet e prodhuara

Mbetjet e ngurta që do të prodhohen do të jenë ato të bersive të rrushit dhe mbetje urbane nga aktiviteti human. Nuk vlerësohet aktivitet me mbetje të ngurta të rrezikshme pasi bersitë janë mbetje organike dhe 100 % të reciklueshme. Subjekti mbetjet urbane i grumbullon në koshat brenda mjediseve të kantinës dhe më pas i dërgon ato tek vend grumbullimit e caktuara nga Njësia e qeverisjes vendore. Ndërsa ër sa i përket berësive pas grumbullimit të tyre në fuci plastike dërgohen në vreshtat e kantinës për plehërimin e tokës duke shmatur kostot e tepërta për pleh kimik/organik si dhe uljen e ndotjes.

5 PËRSHKRIMI I SHKARKIMEVE TË MUNDSHME NË MJEDIS

Ky instalim gjeneron një sasi të vogël mbetjesh gjatë fazës së funksionimit. Investitori në bashkëpunim me ekspertin e mjedisit, do të marrë masa për menaxhimin e mbetjeve që do të gjenerohen, duke minimizuar gati në eliminim efektet negative në mjedis.

Mbetjet e ngurta

Gjate zhvillimit të aktivitetit do të gjenerohen mbetje te ngurta të cilat nuk përbejnë rrezik për ndotjen e tokës. Këto mbetje vijnë nga aktiviteti i përgjithshëm i personelit apo ato të tipit ambalazh si kuti kartoni, arka plastike etj. Keto mbetje përdoren dhe ripërdoren disa herë gjatë veprimtarisë së kantinës dhe në momentin e daljes jashtë përdorimi grumbullon në koshat brenda mjediseve të kantinës dhe më pas i dërgon ato tek vend grumbullimet e caktuara nga njësia e qeverisjes vendore.

Mbetjet organike

Mbetjet organike që gjenerohen janë bersitë, farat dhe lëkura e kokrrave të rrushit. Keto grumbullohen në konteiner të veçante (fuci plastike) dhe përdoren për pasurimin e tokës ku janë mbjelle vreshtat, duke shmugur kostot e tepërta për pleh kimik/organik si dhe uljen e ndotjes.

Mbetjet e lëngshme

Procesi i prodhimit të verës nuk kërkon përdorim të ujit, si rrjedhim nuk kemi gjenerim të ujërave të ndotur. Uji që përdoret është ai për larjen e kantinës dhe i larjes së enëve të depozitimit dhe ujërat e sistemit ftohës të cisternave të fermentimit, duke theksuar se keto procese pothuajse janë të kufizuar kryesisht referuar cisternave të inoksit të cilat lahen para nisjes dhe pas fermentimit të rrushit. Uji nuk është i ndotur dhe nëpërmjet rrjetit të kanalizimeve të godinës dhe përfundon në gropën septike të ndërtuar posacerisht për kantinën pasi rrjeti i kanalizimeve në këtë zonë nuk është ndërtuar akoma.

Mbetjet e gazta

Gjate zhvillimit të aktivitetit nuk kemi emetime të gazrave të dëmshëm, por vetëm aroma karakteristike sidomos gjatë fermentimit të rrushit. Për eliminimin e aromave, objekti është pajisur me sistem ventilimi, duke mos krijuar bezdisje për punonjësit (edhe pse të kufizuar në numër) dhe banoret përreth.

Ndotja akustike

Ndotja akustike do të gjenerohen gjatë gjithë ciklit të punës gjatë vënies së punë së makinerisë për shtypjen e rrushit duke theksuar që ky është një proces i kufizuar në kohë. Megjithatë për zgjidhjen e këtij problemi është menduar që të eliminohet me anë amortizimit të zhurmave. Muret e punishtes janë muratullë tulle, gje që bën që kjo ndotje të jetë brenda normave të lejuara 20 decibel. Gjithashtu kantina është larg godinave të banuara dhe objekti më i afërt është ai i vetë pronarit të kantinës si dhe është në një kuotë shumë më të ulët se objektet përreth duke sjellë për pasoje që edhe përhapja e zhurmës të jetë më e kufizuar.

6 INFORMACION PËR KOHËZGJATJEN E MUNDSHME TË NDIKIMEVE NEGATIVE

Kohëzgjatja e ndikimeve të mundshme negative, në kushte normale funksionimi do të zgjasë për aq kohë sa zgjat edhe aktiviteti, pra vetëm gjatë sezonit të prodhimit të rrushit dhe përpunimit të tij për prodhimin e verës (Mesatarisht deri në 2.5 muaj në vit). Pjesën tjetër të vitit, kantina funksionon si çdo aktivitet tjetër ekonomik atë të shitjes mëe pakicë të produkteve.

7 SHTRIRJA HAPSINORE E NDIKIMIT NEGATIV NË MJEDISIN E ZONËS

Ndikimi në mjedisin e zonës në kushte normale të punës, mbetet vetëm brenda ambjentit të prodhimit të verës. Nuk vlerësohet aktivitet me ndikim me shtrirje hapsinore, pasi nuk shoqërohet me shkarkime të dëmshme në ajër, ujë dhe tokë. Mbetjet e rrushit bersitë menaxhohen me shumë kujdes jo vetëm për shmugien e ndotjes në mjedis por edhe sepse ato shërbejnë si pleh për tokën ku janë vreshtat e kantinës duke e kthyer kështu procesin me shpenzime minimale për sa i përket kostove jo vetëm mjedisore por edhe ekonomike.

8 REHABILITIMI I MJEDISIT TË NDIKUAR DHE MUNDËSIA E KTHIMIT TË TIJ NË GJENDJEN E MËPARSHME

Ky është një aktivitet i cili nuk ka ndikime sinjifikative në mjedis. Pavarishtë se është ndërtuar në funksion të aktivitetit, objekti nuk është objekt teknologjik i mirëfilltë, që i përgjigjet vetëm një lloj teknologjie dhe është vështirë të adaptohet për një lloj tjetër biznesi në momentin e ndërprerjes së funksionimit apo mosprodhimit më të këtij impjanti. Si një objekt i ndërtuar me kollona b/a dhe me muraturë si dhe i pajisur me infrastrukturën e nevojshme mund të kthehet shumë kollaj në një magazinë bujqësore apo në funksion të çdo linje tjetër prodhimi. Me mbylljen e aktivitetit pajisjet dhe makineritë mund të nxirren në shitje. E vetmja pasojë negative në mjedis është ajo e humbjes së tokës e cila është konsumuar tashmë që me ndërtimin e objektit dhe mbyllja apo mosfunksionimi i kantinës nuk ndikon në kthimin e tij në gjendjen në mëparshme.

Subjekti investitor duhet të kujdeset për një mjedis të pastër, të rregullt dhe të sigurtë, të pajisur me sinjalistikën dhe postera sensibilizues përkatës për mjedisin. Mjedisin e këtij aktiviteti është me funksion prodhim pije alkolike dhe si rrjedhojë duhet të zbatohet kushte të larta higjienike. Mjedisin ku zhvillohet aktiviteti është një ambjent i mbyllur dhe nuk ka nevojë për rehabilitim.

9 MASAT E MUNDSHME PËR SHMANGIEN DHE ZBUTJEN E NDIKIMEVE NEGATIVE NË MJEDIS

Në mënyrë të përmbledhur më poshtë jepen disa nga masat kryesore që duhet të zbatohen nga subjekti me qëllim mbarëvajtjen e aktivitetit dhe ruajtjen e mjedisit fizik e biologjik:

- Mbetjet e ngurta (bersitë e rrushit), të menaxhohen në mënyrë të integruar duke u përdorur për plehërimin e tokës dhe të mos hidhen në kontenerët e mbetjeve urbane të zonës.
- Në ambjent të ruhen kushte të larta higjienike të prodhimit të pijeve verë dhe raki. Vera është një produkt ushqimor dhe si e tillë duhet të trajtohet me kujdes sepse ajo thith me lehtësi aroma dhe shije të huaja që induktohen nga mjedisi i jashtëm dhe nga enët mbajtëse.

Higjiena e kantinës është një nga faktorët që ka shumë rëndësi në prodhimin e verës. Kërkesat për higjenën duhet të jenë shumë të rrepta në industrinë e përpunimit të produkteve ushqimore, pjesë e të cilave janë dhe pijet alkoolike. Higjienizimi, përshkruan përpjekjet për minimizimin e popullimeve mikrobike që mund të ndotin produktin. U

Kujdes i veçantë i duhet kushtuar largimit të tepërt të tepricës së lagështirës, duke ajrosur në mënyrë të përshtatshme kantinën ose duke vendosur nëpër qoshe qese që përmbajnë substance me bazë kalciumi i cili përthith lagështinë.

- Të prodhohet produkt cilësor dhe në asnjë mënyrë të mos përdoren ingredient, ngjyrues apo substanca të tjera artificiale të cilat mund të ndikojnë negativisht në shëndetin e konsumatorëve.
- Te gjitha pajisjet dhe makinerite janë të certifikuara si dhe merren masa paraprakisht për kontrollin e tyre para fillimit të sezonit dhe në çdo proces nëse shihet e nevojshme. Administratori dhe gjithë stafi tregohen të kujdesshëm në këtë pjesë jo vetëm për pakësimin apo shmangien e ndotjes por çdo avari në funksionimin e impjantit është një kosto shtesë për këtë aktivitet, duke marrë në konsideratë se ky është një biznes i vogël familjar dhe si të tilla dëmet apo pasojat janë shumë sinjifikative në gjenerimin e të ardhurave.

10 NDIKIMET E MUNDSHME NË MJEDISIN NDËRKUFITAR (NËSE PROJEKTI KA TË TILLË)

Ky projekt nuk prek zona kufitare dhe si rrjedhojë edhe ndikimi i tij nuk shkakton dëmtim të mjedisit ndërkufitar. Projekti nuk ndikon në çënimin e sigurisë së jetës dhe shëndetit të shteteve fqinje. Nuk ndikohen burimet ujore ndërkufitare, nuk ndikohet cilësia e ajrit dhe për shkak se projekti është brenda kufinjve shtetëror dhe ka një distancë të konsiderueshme me kufinjtë e shteteve fqinje nuk është e nevojshme kryerja e vlerësimeve dhe analizave të detajuara.