

**PERMBLEDHJE JO TEKNIKE
RAPORT I VLERESIM TE NDIKIMIT NE MJEDIS
LINJE PER PRODHIM TE BETONIT DHE
ELEMENTEVE PARAFABRIKANTEVE, PLLAKAVE
PREJ BETONIDHE MAGAZINE FUNKSIONALE TE
MATERIALEVE TE NDERTIMIT “DHE PIKE
KARBURANTI”**

**DIVJAKE, BASHKIA DIVJAKE, RRETHI
LUSHNJE,**

SUBJEKTI: LEZI SH.P.K

1. INFORMACION I PERGJITHSHEM

Tabele 1: Informacion i pergjithshem

Emri i Kompanise	Lezi SH.P.K
Statusi	Aktiv
Adresa e zyres qendrore te Kompanise	Fier Divjake Divjake,Ish SMT-ja,Rruga e Mizes,Lagjja nr 1, godina nr 67
Adresa postale e Kompanise, (nqs ndryshon nga adresa e mesiperme)	Fier Divjake Divjake,Ish SMT-ja,Rruga e Mizes,Lagjja nr 1, godina nr 67
Numri i rregjistrimit te Kompanise (NIPT)	K34203412U

1.1. Pronesia e tokes

Emri/Adresa e pronarit/pronareve te tokes, numri i identifikimit te prones sipas dokumentit te leshuar nga ZRPP ku jane ndermarre (neqoftese ndryshojne nga ato te kerkuesit) apo te ndermerren aktivitetet (neqoftese ndryshojne nga ato t kerkuesit).

Tabele 2

Emri dhe mbiemri i pronarit/pronareve	Ramazan Blloku
Te dhena per pronesine e tokes sipas dokumentationit te leshuar nga ZRPP	Nr. Pasurie. 691/26 Zona Kadastale: 1492 Vol.37, Faqe 86 Siperfaqe prone: 3360 m ²
Adresa:	Divjake/Lushnje
Informacion per kontraten e qerasese ka Nr. I Kontrates se qerasese kerkuesi nuk eshte pronar i tokes deri ne kete moment	Nuk zotron Kontrate qeraje pasi pronar i prones eshte administratori i subjektit

1.2. Pronesia e impiantit

Emri dhe adresa e pronarit te impiantit ku kryhet aktiviteti, si dhe informacion mbi kontraten e qerasese neqoftese kerkuesi nuk eshte pronari i impiantit.

Tabele 3

Emri dhe mbiemri i pronarit/pronareve	Ramazan Blloku
Adresa	Divjake/Lushnje
Informacion per kontraten (qeradhenesi dhe qeramarresi, afai i kontrates, menytrat e perfundimit te kontrates, periudha e vlefshmerise), Bashkengjisni nje kopje te kontrates se qerasese	Nuk zotron Kontrate qeraje pasi pronar i prones eshte administratori i subjektit.

2. PERSHKIMI I INSTALIMEVE/IMPIANTIT

Permes porositesit te subjektit "LEZI"Sh.p.k. grupi i projektimit ka marre persiper hartimin e projektit teknologjik te nje aktiviteti; **Linje per prodhim te betonit, asfaltobetonit, magazinim te lendes se pare, tregtim, import-eksport te tyre dhe njesi sherbimi ne funksion te aktivitetit (furnizim me karburant, riparim, rregullim te automjeteve, lavazh, bar-restorant, zyra administrative)**". . Ky aktivitet ndodhet prane rruges Xeng-Divjake-Bashkia Divjake,Rrethi Lushnje Zgjidhja optimale e projektit te ketij objekti siguron sherbim me teknologji e me sigurim teknik. Sherbimi per automjete ne pergjithesi do te behet gjithashtu me komoditet e me cilesi te larte .

Objekti i kësaj hyrje te ketij raportit paraprake te Vlerësim Ndikimit në Mjedis per projektin "Linje per prodhim te betonit dhe elementeve parafabrikanteve,prej betoni dhe pike karburanti vendodhje prane rruges Xeng- Divjake – Bashkia Divjake ,Rrethi Lushnje e cila është:

- të minimizojë ndikimet e drejtperdrejta në mjedis dhe në radhë të parë në elementet prioritarë si ruajtja e tokës, kontrolli i zhurmave, dhe ruajtja e cilësisë së ujit dhe ajërit, si dhe
- të ruajë ose rehabilitojë mjedisin natyror përmes elementeve të reja të ndërhyrjes pozitive, punimeve të veçanta në kuadër të projektit ose paralel me të, te cilët sigurojnë vijueshmërinë e qëndrueshme të mjedisit biologjik duke përfshirë faunën dhe florën në mjediset përreth zonës së marrë në konsideratë.

Ne tabelen e meposhtme jane dhene treguesit kryesore teknike te aktivitetit perkates:

Nr	Emertimi i treguesve	Njesia e	Sasia
----	----------------------	----------	-------

A. Permasat e projektit

1.	Siperfaqja trualli	m ²	3360
2.	Siperfaqe ndertimi	m ²	3360
3.	<i>Siperfaqe e nyjes se betonit</i>	M ²	2360m ³
5.	Kapaciteti i prodhimit te betonit	m ²	49.8

3. VLERESIMI I NDIMIMIT NE MJEDIS DHE MASAT PARANDALUESE

Funksionimi i impiantit te asfaltobetonit. Parashikohet nje funksionim i ketij impianti ne kete zone rreth 10 vite .Ne perfundim te projektit impianti do te çmontohen dhe do te rehabilitohet siperfaqja ku jane impiantet.

Vleresimi i ndikimit ne mjedis te aktivitetit te impiantit te asfalto – betoni do te kryhet vetem ne fazen e funksionimit te ketyre impianteve, pasi gjykohet se ne fazen e montimit te impianteve ne siperfaqen e percaktuar, nuk ka ndikim te konsiderueshem ne mjedis. Gjate fazes se montimit te impiantit do te kryhen keto procedura pune :Meqe impianti eshte mobile do te thote se ka nevojë per pregatitje kantieri perpara montimit. Fillimisht sheshi duhet te nivelohet dhe ngjeshet dhe me pas te shtrohet me cakell mali me nje shtrese 20 deri ne 30cm (kjo ne varesi te terenit, mjaft qe te mos pesoje ulje). Me pas ne baze te projektit dhe kuotave te dhena duhen ndertuar bazamentet e betonit per. I gjithë impianti do lidhet me bazamentet e betonit me ane te disa mbeshtetesve

1.1. Sigurimi i qëndrueshmërisë së mjedisit

Sigurimi i qëndrueshmërisë së mjedisit është një tjetër objektiv i rëndësishëm i SZhR të Qarkut Fier. Ky objektiv merr një rëndësi të veçantë edhe për vet mprehtësinë e këtij problemi në Qarkun e Fierit. Sipas Strategjisë në Qarkun e Fierit ndodhen 3 prej 9 zonave të nxehta mjedisore që ndodhen në Shqipëri. Këto zona të nxehta janë trashëguar kryesisht nga industrinë e naftës dhe energjitike. Rrjedhimisht zgjidhja e problemit të zonave të ndotura përbën një nga prioritetet kryesore të OZhM 7.

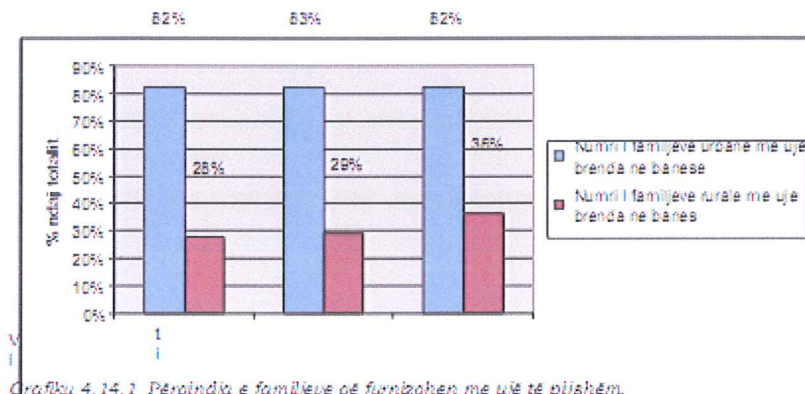
Treguesit e përcaktuar për OZhM 7 mund të grupohen si më poshtë:

1 .Rehabilitimi i tokës së ndotur nga nafta.

Ky është një tregues i rëndësishëm i cili mat në mënyrë direkte situatën në lidhje me ndotjen e tokës nga nafta. Sipas strategjisë në Qarkun e Fierit janë rreth 200 Km² tokë e ndotur nga nafta dhe në Strategji synohet që të paktën 50% e kësaj sipërfaqeje të jetë rehabilituar deri në vitin 2015 ose 10% deri në vitin 2006. Nga të dhënat e ofruara deri në vitin 2004 është rehabilituar vetëm 0.012 Km² ose 0.23 tilla përfshirë edhe sipërfaqen e rehabilituar në vitin 2005 deri në kohën e shkrimit të raportit çka përfaqëson vetëm 0.11% të sipërfaqes së ndotur. Kjo është shumë larg sipërfaqes prej 20 Km² ose 10% të sipërfaqes së ndotur që synohet të jetë pastruar deri në vitin 2006. Megjithatë punë e konsiderueshme është kryer për përmirësimin e teknologjisë së nxjerrjes së naftës dhe të rehabilitimit të ujrave të ndotura nga nafta. Sipas raportimeve nga ndërmarrjet e nxjerrjes së naftës janë hapur rreth 6,000 metra kanal që shërben për këtë qëllim.

Një punë e konsiderueshme dhe mjaft e sukseshme është kryer për eliminimin e mbetjeve të rrezikshme në uzinën e azotikut duke i hapur rrugën eliminimit të një prej zonave të nxehta dhe më të rrezikshmet në Qarkun e Fierit.

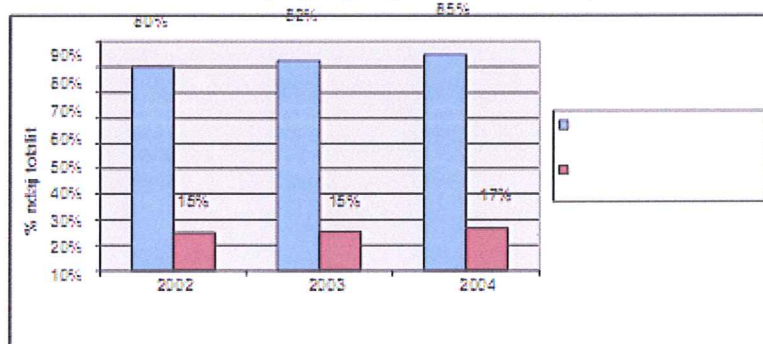
Grafiku 4.13.1 dhe 4.13.2 tregojnë respektivisht përqindjen e familjeve të që furnizohen me ujë të pijshëm dhe që janë të lidhura me rrjetin e kanalizimeve të ujrave të zeza të ndara në familje urbane dhe familje rurale për vitet 2002-2004.



Grafiku 4.14.1 Përqindja e familjeve që furnizohen me ujë të pijshëm.

Grafiku 4.14.2

Përqindja e familjeve të lidhura me rrjetin e kanalizimeve të ujërave të zeza



Raporti i sipërfaqes së mbuluar me pyje.

Sipërfaqja e mbrojtur.

Pyjet dhe sipërfaqet e tjera Pyjet dhe sipërfaqet e tjera të mbrojtura janë shumë të rëndësishme për mbrojtjen e ekuilibrave të mjedisit. Këta dy tregues matin gjendjen e këtyre elementëve. Qarku i Fierit ka rreth 3400 ha sipërfaqe të mbrojtur, e cila nuk ka ndryshuar që nga viti 2002. Gjithashtu në Qarkun e Fierit ndodhen rreth 21615 Ha pyje ose rreth 11.5% e sipërfaqes totale të tokës. Kjo përfaqëson një rritje shumë të lehtë prej vetëm 50 Ha ose 0.7% krahasuar me vitin 2001.

1.2. Vlerësimi i ndikimit në mjedis





Vlerësimi i ndikimit në mjedis të aktivitetit të impiantit të asfalto - betonit dhe nyjes së inertevedo të kryhet vetëm në fazën e funksionimit të këtyre impianteve, pasi gjykohet se në fazën e montimit të impianteve në sipërfaqen e përcaktuar, nuk ka ndikim të konsiderueshëm në mjedis. Gjatë fazës së montimit të impiantit do të kryhen këto procedura pune: Meqë impianti është mobile do të thotë se ka nevojë për përgatitje kantieri përpara montimit. Fillimisht sheshi duhet të nivelohet dhe ngjeshet dhe më pas të shtrohet me cakell mali me një shtresë 20 deri në 30cm (kjo në varësi të terrenit, mjaft që të mos pesoje ulje). Më pas në baze të projektit dhe kuotave të dhëna duhen ndërtuar bazamentet e betonit për. I gjithë impianti do lidhet me bazamentet e betonit me anë të disa mbështetësve



Mjedisi	Ndikimi	Shpjegim
Pejsazhi	Ndryshim i pejsazhit te zones	Ndryshim i pejsazhit nga natyror ne pejsazh kantieri ku do te dallohen qarte implantet e siperpermendura.
Toke	Ngjeshje e tokes	Ngjeshje e tokes gjate punimeve te instalimit te implanteve te fraksionimit, te betonit dhe te asfaltobetonit. Ngjeshje e vazhdueshme e tokes si pasoje e aktivitetit te njeteve transportuese te kantierit.
	Erozion i tokes	Mund te shkaktohet erozion per shkak se kantieri eshte pozicionuar ne afersi te lumit dhe mund te kete rreshqije te dherave. Por megjithate vleresohet te jete minimal pasi sasia e tokes ne kete pjese te bregut eshte e kufizuar dhe izbutet me masat mbrojtese ndaj erozionit qe merr ALB-STAR.
	Ndotje e tokes	Nga veprimtaria e prodhimit te asfalto-betonit dhe nyjes se fraksionimit mund te kete ndotje te tokes me elemente qe perbejne asfaltin si bitumi dhe elemente te tjera shtese. Emisione te mundshme vajra dhe karburante qe mund te emetohen ne menyre akcidentale nga mjetet e transportit.
Uje	Ndotje e ujerave siperfaqesore	Ndotje e mundshme e ujerave siperfaqesore nga aktiviteti i implanteve. Emisione potenciale mund te jene nga aktiviteti i implantit te asfalto-betonit.
	Ndotje e ujerave ne tokesore	Ndotje e mundshme e ujerave ne tokesore nga aktiviteti i implanteve. Emisione potenciale mund te jene nga aktiviteti i implantit te asfalto-betonit.
Ajer	Emisione gazesh	Do te kete shtetje te ndotjes nga kalidajet e rrethjes se bregut sepse do jete e afert me siperfaqen e ndotjes (filtrat eficient ne SHKARKIMET)
	Zhurme,vibrime	Implantet do te jene pran kantierit nuk ka popullise e fauna e zone
Mjedisi biologjik	Largim i faunes se zones	Nuk ka habitazh zhdukan.Pas rehabilitimit i
	Dentim i flores	Si rezultat i instalimit te implanteve dhe pajegjyes se anesant te kantierit vleresohet te ket dentime minimale ne flore ,pasi sheshi eshte pran shtratit te lumit dhe jo shume e pasur ne flore ..
Mjedisi human	Shqetesim te banoreve	Ne afersi te zones ku do te instalohen implantet nuk ndodhen banese dhe vleresohet se zhurma e shkaktuar nga implantet dhe aktiviteti ne kete kantier nuk do te shkaktoj shqetesim ne banoret e zones
Ndikimet dytesore te projektit	Ndikimet nga trafiku	. Ndikimi ne trafikun e zones se ketij aktiviteti nuk mendohet te jete i konsiderueshem, per vete sasine e prodhimit qe planifikohet te kryhet,dhe largesine nga rrugat kryesore nacionale
	Ndikimet nga grumbullimi i materialeve dhe konsumi i energjise dhe ujit	Per prodhimin e produkteve perdoret si lende e pare materiale inerte, cimento, bitum dhe uje. Depozitimi dhe ruajtja e tyre nuk kane ndikime negative ne mjedis sepse jane produkte natyrore.



1	KONSUMI I BURIMEVE							
2	EMETIMET NE ATMOSFERE							
3	SUBSTANCA TE DEMSHME							
4	TRANSPORTI							
5	SHKARKIMET HIDRIKE DHE NE TOKE							
6	MBETJET							
7	EMETIMET AKUSTIKE							

KLASA IMPAKTIT	E	PERKUFIZIMI	PER OBJEKTIVA	PER PROCEDURA
 = 1		Aspektet qe i perkasin klases "1" mund te konsiderohen jo te rendesishem dhe nuk parashikojne nderhyrje te vecanta permiresuese.		
 = 2		Aspektet qe i perkasin klases "2" mund te konsiderohen si parendesishem por duhet te jene objekt i aktiviteve te kontrollit dhe mbikqyrjes te kryera per te garantuar sistemin mjedisor.		
 = 3,4		Aspektet qe i perkasin klases "3, 4" duhet te merren ne konsiderate ne percaktimin e objektivave dhe programeve per permiresimin mjedisor te pershtatur me veshtiresine dhe urgjencen e situates se ndodhur. Nese eshte e nevojshme duhet te parashikohen procedura kontrolli.		
		Me nje simbol te tille tregohet nje afat i detyrueshem.		

Vleresimi i sensibilitetit socio-territorial

Ne kapitujt e meparshem jane percaktuar parametrat e Rendesise dhe Eficenses qe karakterizojne aspektet mjedisore qe lidhen me aktivite e kryera.

2. PROGRAMI I MONITORIMIT TE NDIKIMIT NE MJEDIS I AKTIVITETIT

Monitorimi per parametrin qe na intereson behet nepermjet matjeve te perseritura, qe merren me nje frekuence te mjaftueshme, per te bere te mundur vleresimin e gjendjes se mjedisit dhe ndryshimeve te tij ne kohe .

Reduktimin e ndikimit mjedisor LEZI.SHPK kerkon ta arrije duke:

Zbatuar standarte ndërkombëtare te shkarkimeve ne uje ,ajer dhe trajtimine skorrjeve

Zbatuar teknologji bashkohore

Mbajtjen ne eficence maksimale te sistemit te filtrit dhe permisimit te metejshem te tij nese do lind nevoja ne te ardhmen

Mirembajtjen dhe remontet e rregullta te makinerive dhe paisjet (ne funksion te saj ka dhe oficen)

Trajtimin e ujrave te reparteve ne dampe , per te vecuar kontaminantet e mundshem (grimca metalike) perpara shkarkimit te tyre perfundimtar

Rehabilituar sheshin pas cmontimit te impiantit duke e sjelle ate ne gjendjen fillestare.

Permisimin e infrastruktures egzistuese;

Kryerje e rregullt dhe periodike te matjeve (analizat e permbjates) se shkarkimeve ne uje ,ajer , dhe marrjen e masave per reduktimine tyre nese dalin jashte kufijve te lejuara

Qellimet e monitorimit mjedisor

1. Per te vleresuar pasojat e ndotjes se mjedisit tek njerezit
2. Studiuar bashkeveprimet midis substancave ndotese dhe objekteve mjedisore (vleresohet vecmas kontributi i secilit burim ndotes)
3. Per te vene ne veprim procedurat e emergjences ne zonat ku mund te ndodhin raste te renda te ndotjeve
4. Per te krijuar nje arkive te cilesise se mjedisit, nje baze te dhenash qe perdoret ne te ardhmen
5. Garantuar pershtatshmerine e nje objekti mjedisor per tu perdorur per qellim te caktuar

Nje program monitorimi jep pergjigje per nje numer pyetjesh si :

- Venndodhja e stacioneve te marrjes se mostres
- Kohezgjatja e marjes se mostrave
- Cfare do te monitorohet?
- Ku dhe kur do te monitorohet?

- Si do te monitotohet?

Programi i monitorimit te mjedisit perfshin:

- Monitorimi i ajrit
- Monitorimi i ujit
- Monitorimi i rritjes se bimeve
- Monitorimin e trajtimit te mbetjeve te ngurta industriale

Objektivat e Monitorimit

- Vleresimi i sasise se substances ndotese, te shkarkuar nga nje burim i vecante gjate njeperiudhe kohe
- Vleresimi i efikasitetit te pajisjeve per pakesimin e ndotjeve
- Vleresimi nese shkarkimet nga nje burim i vecante jane ne perputhje me normat ose kufizimet perkatese

Monitorimi i burimeve te ndotjes

1-Monitorimi i burimeve te shkarkimeve te gazta

2-Monitorimi i burimeve te shkarkimeve te lengeta 3-Monitorimi i burimeve te shkarkimeve te ngurta

Objektivi i pergjithshem perfshin përmirësimin e cilësisë së mjedisit nëpërmjet rritjes së kapaciteteve monitoruese dhe përcaktimit të praktikave dhe masave për parandalimin e ndotjes dhe të degradimit të mjedisit. Monitorimi ne pergjithesi i ndotesve perfshin :

1- Monitorimin e burimit te ndotjes dhe 2- Monitorimin e Cilesise se Mjedisit

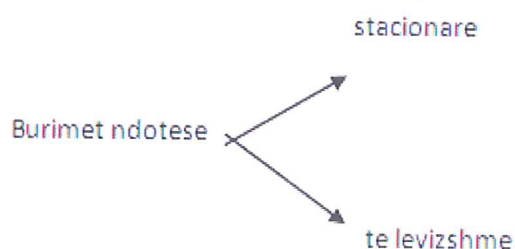
1-Monitorimi i Burimit te Ndotjes:

Burimet e lendeve ndotese ndahen ne tre grupe bazuar ne shperndarjen hapsinore:

Burime pikesore (oxhaqet e objekteve industriale, tubacionet e shkarkimeve, gropat e mbeturinave)etj

Burimet lineare (rruget automobilistike, kanalet e kullimit te tokave bujqesore)

Burimet zonale (shkarkimet nga nje ose disa komplekse industriale apo qendra urbane) stacionare



I takojne rasteve kur eshte e lejueshme te shkarkohet ne mjedis nje sasi e njohur e substances ndotese, mqs eshte e pamundur nga pikepamja ekonomike, te menjahet shkarkimi i tyre ne menyre te plote. Si te tilla ne rastin tone kem emetimet e CO₂, SO₂, NO_x, qe emetohen nga furrat e shkrirjes .

Shkarkimet e rastit

Ndodhin kur lendet ndotese leshohen ne mjedis ne menyre te paplanifikuar. Keto shkarkime ndodhin kur nuk ka pajisje per kontrollin e tyre. . Si ti tille mund te jet nje shkarkim nga mosfunjionimi sic duhet l sistemit te filtrave .. eshte nje shkarkim afat shkruter dhe menjehr duhet te nderpritet puna per riparimin e difektit te filtrit

Shkarkimet aksidentale

Shkaktohen nga difektet ne impiantet industriale, nga gabimet ne manipulimin e pajisjeve. Keto shkarkime shkaktojne ndotje shume te larta, por ato ndodhin shume rralle.

Monitorimi i burimeve te shkarkimeve te gazta

Per nje monitorim te vlefshem te burimit te ndotjes duhet te plotesohen dy kushte:

1. Mostra te pasqyroje me saktesi madhesine e shkarkimeve te substances ndotese ne stacionin e zgjedhur pergjate kohes.
2. Numri i mostrave te jete i mjaftueshem, qe rezultati i kombinuar i matjeve te tyre te perfaqesoje sa me sakte shkarkimet nga burimi.

Shkarkimet varen me shume nga menyra e punes se motorit, prandaj rezultati duhet te konsiderohet specifik per menyren e punes se burimit gjate marjes se mostres.

Monitorimi i burimeve te shkarkimeve te lengeta

- Shkarkimet e lengeta mund te mos jene homogjene, ne kete rast duhet kujdes ne zgjedhjen epikave te marrjes se mostres.
- Te njihet ecuria e procesit teknologjik

- Merren disa mostra pergjate seksionit terthor te tubacionit ose kanalit te shkarkimit
- Zgjidhet nje zone me perzierje te mire
- Depozitimi i lendeve te ngurta ndikon ne mostrat e marra prandaj largesia e pikes se marrjes se mostres te jete 25 fishi i diametrit te tubacionit te shkarkimit
- Nese nuk ka zona me homogjenitet te pershtatshem, mostrat te merren nga disa pika pergjaterrymes
- Kur perberja e mostrave ndryshon me kohen, meret nje seri mostrash ose nje perzierje e tyre.

Monitorimi i burimeve te shkarkimeve te ngurta

- Shkarkimet e ngurta me prejardhje te ndryshme, llumrat , mbeturinat e ndotura etj
- Jane me pak homogjene se ato te lengeta apo te gazta, per kete duhet kujdes per te garantuar qe mostrat e marra te jene perfaqesuese te verteta te burimit te shkarkimit
- Kontrollohet rregullisht depozitimi i llumrave bazuar ne permbajtjen e elementeve te rende .

Objekti i vetëmonitorimit të shkarkimeve në mjedis është të evidentojë vlerat reale të treguesve mjedisorë të gjendjes, ndikimit dhe trysisë në ajër, në ujëra të brendshme, në tokë, me qëllim që, në bazë të tyre, subjekti të ndërmarë masa dhe veprime korrigjuese të përshtatshme dhe të zbatueshme për zonën ku ushtron aktivitetin. Për rastët kur ka ndotje që ndikojnë në situatën e shëndetit publik dhe në mjedis, të përcaktojë shkallën e ndotjes dhe nivelin e devijimit nga normat e lejuar, në mënyrë që programi rehabilitues të hartohet i sakte dhe masat e ndërhyrjes të jenë ato të duhurat dhe në nivelin e duhur.

Në varësi të nivelit të zhvillimit të ndikimit mjedisor, masat që ndërmeren mund të përfshijnë ndalimin/eliminimin e shkakut të ndikimit, ose mund të jenë të karakterit zbutës e reduktues.

Zgjidhja më e mirë, kur rrethanat e lejojnë, është ndalimi/eliminimi i ndotjes dhe shkaqeve të tjera.

Ne pergatitjen e programit te monitorimit specialistet kane marre ne konsiderate mundesine per te realizuar nje monitorim realist te elementeve me ndikim ne mjedis. Shoqeria kryen vetemonitorimin e shkarkimeve te lengeta dhe te gazeta dhe i raporton ato ne ARM e qarkut Fier, minimalisht cdo 3 muaj.

Investitori mirepret çdo sugjerim nga ARM-ja ne lidhje me shtimin e elementeve te monitorimit dhe metodikes se perdorur. Per te realizuar matje sa me te sakta kompania do te konsultohet me specialiste dhe staf akademik, i cili do te sugjeroje instrumenta mates te pershtatshme dhe metodike lehtesisht te perdorshme nga personeli per te bere llogaritjet.

Gjithashtu shoqeria eshte e hapur t'i nenshtrohet çdo lloj auditimi dhe monitorimi nga institucione te administrimit dhe mbrojtjes se mjedisit, perfshire dhe NGO si dhe trupa shkencore per te ndihmuar me tej ne permiresimin e punes se saj. Te gjithë te dhenat e mbledhura nga zbatimi i Planit te Menaxhimit dhe atij

te Monitorimit shoqeria –LEZI.Sh.p.k Shpk do t'i dorezoje prane ARM-se çdo 3- muaj dhe do t'i vere ne dizpozicion per çdo te interesuar qe deshiron te njihet dhe t'i perdore keto te dhena.

3.

4. PERSHKRIMI I PROCESIT TEKNOLOGJIK

4.1. Te pergjithshme

Lezi Shpk eshte nje nga shoqerite me te medha ne Shqiperi ne fushen e sherbimeve inxhinierike, vecanerisht ne fushen hidraulike, ku mund te vecohen ujesjellesa, kanalizime, instalim sistemesh monitorimi dhe kontrolli, mbrojtje lumore), ne fushen e infrastruktures se transportit (rruge, autostrada, ura dhe vepra te tjera arti), ne fushen e mbrojtjes se mjedisit (impiantet e trajtimit te ujrave, gropa ekologjike) ne fushen e industrise mekanike (prodhim i rezervuareve metalike, prodhim i konstruksioneve mbajtese metalike, punime mekanike per industrine e naftes dhe te gazit, prodhime enesh nen presion).

Shoqeria operon dhe ofron sherbime ne fushen e punimeve speciale (hapje mikro tunelesh, saldim gjeomembrane etj), duke zoteruar staf te specializuar si edhe pajisjet perkatese. Shoqeria eshte e specializuar edhe ne fushen e projektimit te veprave civile dhe industriale.

Lezi.Sh.p.k eshte themeluar ne vitin 1994, me qender ne Fier, ku vazhdon te ushtroje edhe aktivitetet e saj kryesore

“Lezi” Shpk, kerkon te montoje nje impiant asfalto betoni ne Divjake , Rrethi Lushnje , dhe per kete po aplikon per Leje Mjedisore Tipi B .

Impianti eshte gjysem Mobile qe do te thote se ka nevojte per pregatitje kantieri perpara montimit. Impianti eshte projektuar me nje kapacitet max 80 ton/ore, ku ne perberje te tij jane 3 depozita bitumi me nga 12 ton secila. Furra me kapacitet tharje 80Ton/ora me djeges te kombinuar Naftes dhe gas LPG me fuqi 7490kW.

I gjithë impianti do prodhohet montohet dhe certifikohet nga kompania Gjermane Benninghoven. Impianti eshte projektuar sipas normave Europiane per mbrojtjen e mjedisit si ne lidhje me ndotjen nga gazrat dhe pluhurat qe shkarkon ashtu edhe me ndotjen akustike.

Nyje e betonit do te instalohet brenda te njejtij shesh me ate te asfalto betonit .

Te dhena teknike te aktivitetit:

Siperfaqe sheshi total :1816.75m²

ku:

- 1. Siperfaqe sheshi linje prodhimi betoni: 400 m² ku :**
 - *Siperfaqe ndertimi: 150 m²*
 - *Siperfaqe sheshe, parkim provizor dhe rruge ne sherbim te ketij aktiviteti: 250 m²;*
 - *Koeficient i shfytezimit: 37.5 %*
- 2. Siperfaqe sheshi e linjes se prodhimit te asfaltobetonit; 1200 m²;**
 - *Siperfaqe ndertimi: 400 m²*
 - *Siperfaqe sheshe, parkim provizor dhe rruge ne sherbim te ketij aktiviteti: 800 m²;*
 - *Koeficient i shfytezimit: 33.3 %*
- 3. Siperfaqe ne sherbim te aktivitetit(siperfaqe e gjelberuar, rruge hyrese, dalese, etj); 216.75 m²;**

Te dhena per shoqerine dhe aktivitetin qe kryhet

Te dhenat e shoqerise:

Subjekti juridik: " Lezi "sh.p.k.

Administrator: RAmazan Blloku

Aktiviteti: Linje per prodhim te betonit dhe elementeve parafabrikanteve, pllakave prej betoni me kapacitet 49.8 m³ beton/dite dhe magazine funksionale te materialeve te ndertimit" dhe pike karburanti

Adresa : Divjake, Bashkia Divjake , Rrethi Lushnje

Karakteristikat teknike te aktivitetit " Linje per prodhim te betonit dhe elementeve parafabrikanteve, pllakave prej betoni me kapacitet 49.8 m³ beton/dite dhe magazine funksionale te materialeve te ndertimit" dhe pike karburanti jane paraqitur si me poshte shenuar:

1. Linja e betonit perbehet nga keto objekte kryesore:

- Rrethmi i sheshit;
- Kapanon per qendrimin e servisit te mjeteve;
- Kabina elektrike shtyllore 100kVA;
- Sillose vertikale 2 cope;
- Bunkeret e lendes se pare per depoziim rere, granili 5-10mm e 10-20mm
- Transpotieret e furnizimit per ne perzjeres;
- Linja e furnizimit te cimentos nga silloset per ne perzjeres;
- Perzjeresi materialeve me ujen;
- Linje per furnizimin ujit, pus shpimi me prurje Q = 5l/sek;
- Bunkeri produktet e ullukun e furnizimit me beton ne autobetonjere;
- **Kapaciteti perpues maksimal 30 m³/ore;**

2. Linja e prodhimit to asfaltobetonit.

- Depozite gazi te lenget me aftesi mbajttese 50 mije litra.
- Tre depozita bitumi me V= 12 ton secili.
- Bunkere per materialet rere granil.
- Transportier i sheshte dhe i pjerrret per dergim materiali ne furren e tharjes
- Furre tharese tip baraban me L=10 m e diameter 1,8 m ku realizohet tharje e mases se ngurte rere etj .
- Furra per dor lende djegese gaz qe leviz ne te kundert me materialin.
- Linje per thithjen e gazeve to diegies e pastrim to tyre nga pluhurat.
- Sistem filtrash me menqe.
- Linje ngrohje bitumi me serpentine e qarkullim vaji.
- Linje per furnizim bitumi ne perzjeres,
- Perzjeres te materialeve te thara ne furre me bitumin e lenget.
- Bunkere per depozitim pluhuri te imet te kapur nga filtrat me menqe qe ricikiohet ne linje prodhimi.
- Linje per transportin e asfaltobetonit tip skipi.
- Linje per furnizimin ujit, pus shpimi me prurje Q = 5l/sek;
- Bunkere depozitimi asfaltobetoni.
- Konsum lende djegese gaz to lenget 6-7 kg ton produkt.

5. KONKLUZIONE

Perfundimi me i rendesishem gjate gjithë kesaj analize eshte se projekti nuk ka ndikim te rendesishem negativ ne mjedis.

Ato pak ndikime mjedisore te analizuara me lart rezultojne plotesisht te kapercyeshme, kur merren masat zbutese perkatese

Kantieri do te ndertohet ne perputhje me te gjithë kriteret urbanistike dhe mjedisore duke respektuar kuadrin ligjor ne fuqi.

Ai ndertohet ne nje zone te miratuar per zhvillim aktivitetesh ekonomike nga ana e pushtetit vendor.

Zona ku do te behet ndertimi i kantierit per prodhimin e asfalto-betoneve nuk ka prane saj burime te ujit te pijshem

Duke patur parasysh natyren e projektit qe do te realizohet nuk ka dhe nuk do te shkaktohet ndotje e tokes.

Kthimi i sheshit ne gjendjen fillestare pas cmontimit te impianteve eshte detyrim i kompanise

Procesi i Vleresimit te Ndikimit ne Mjedis bazohet ne Legjislacioni Shqiptar dhe ate Nderkombetar.

Procesi i Vleresimit te Ndikimit ne Mjedis siguron nje permbledhje te informacionit te disponueshem ne perputhje me kushtet e vendndodhjes se vepres.

Procesi i Vleresimit te Ndikimit ne Mjedis paraget masa lehtesuese per te minimizuar ose per te ndaluar ndikimet sociale dhe mjedisore te projektit. Keto perfshihen ne Planin e Menaxhimit Mjedisor,

Territori i perzgjedhur per vendosjen e impiantit eshte rezultat i nje investigimi te hollesishem te mjedisit, qe ka mundesuar evitimin e zonave veganerisht kritike dhe per te reduktuar rrjedhimisht ndikime te rendesishme .

Investitori eshte i ndergjegjshem per ndikimet ne mjedis (te perkohshme dhe/ose te perhershme) dhe ka pregatitur planet e menaxhimit mjedisor ne funksion te tyre. Investitori eshte i hapur per te kooperuar e bashkepunuar me organet lokale monitoruese, si dhe me grupet e interesit qe ndikohen direkt ose indirekt nga funksionet e aktivitetit te tij

Foto te prones nse vleresim

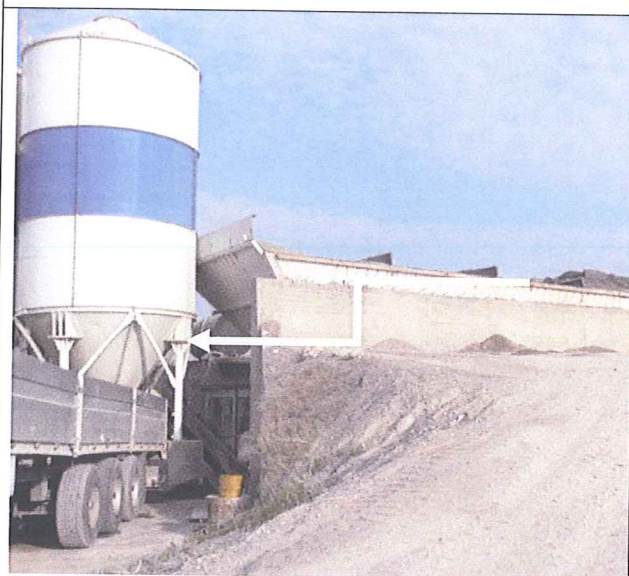


Foto te zones se vleresimit dhe perreth

