

BUJAR HAXHAJA BUJAR HAXHAJA

PRODHIM DHE TREGTIM VERE,
PIJE ALKOLIKE SHKODER



REPUBLIKA E SHQIPËRISË
MINISTRIA E MJEDISIT
AGJENCIA KOMBËTARE E MJEDISIT

Nr. J Prot.

Datë: 15.02.2019

KËRKESË PËR LEJE MJEDISI
Tipi B

Emri i Kërkuesit:

- a) Person juridik (Kompania) (Emri tregtar, Nr. NIPTI, adresa.)
Person fizik: BUJAR HAXHAJA, NIPT-i K96825001E, SHkodër Lagjia Partizani, godinë tre kat, kati
perdhe, banesa e Muhamet Smajli.
Për impiantin/instalimin:
1. Titulli i instalimit (përshkruaj sipas kollonës 1 të Shtojcës 1 të Ligjit Nr. 10448, datë 14.7.2011 "Për lejet e mjedisit" i ndryshuar)
"Prodhimi i ushqimeve dhe pijeve dhe veprimtarite e lidhura me to"
 2. Përshkrimi i veprimtarisë dhe kapacitetit prodhues (përshkruaj sipas kollonës 1 dhe 2 të Shtojcës 1 të Ligjit Nr. 10448, datë 14.7.2011 "Për lejet e mjedisit" i ndryshuar)
"Prodhimi i ushqimeve dhe pijeve dhe veprimtarite e lidhura me to" – 7.7 / h. "Prodhimi i alkoolit dhe pijeve alkoolike, duke përfshirë fabrikat e birres"
 3. Vendndodhja
SHkodër Lagjia Partizani, godinë tre kat, kati perdhe, banesa e Muhamet Smajli,

Emri, titulli i personit të autorizuar: BUJAR HAXHAJA
(Firma, Vula)

Tarifa e paguar:

- + për kërkesë për leje mjedisi
 ndryshim të kushteve të lejes

HARTUESI

STUDIO ADPK
L11615502P

Rr. Dibres, Kompleksi Orion, Tirane.

QKL LN-9869-07-2015 pa afat

Çertifikata e MM me Nr. 314 datw 10.12.2014

Ing. Diana Bardhi



1 INFORMACION MBI KËRKUESIN/OPERATORIN

1.1 INFORMACION I PËRGJITHSHËM

Emri i Kompanisë	BUJAR HAXHAJA
Statusi Ligjor	Aktiv
Ortaket/Aksionerët e Kompanisë(sipas Ekstraktit të lëshuar nga QKR)	BUJAR HAXHAJA
Adresa e zyrës qendrore të Kompanisë	SHkodër Lagjia Partizani, godinë tre kat, kati perdhe, banesa e Muhamet Smajli,
Adresa postale e Kompanisë, nqse ndryshon nga adresa e mësipërme	-----
Numri i rregjistrimit të Kompanisë(NIPT)	K96825001E
Kodi kryesor i aktivitetit (sipas kollonës 1 të Shtojcës 1 të Ligjit nr 10448, date 14.7.2011 “Per lejet e mjedisit”)	7.7
Kodi SNAP ¹	Nuk aplikohet
Kodi NOSE-P ²	Nuk aplikohet
Numri i Punonjësve	2
Përfaqësuesi i autorizuar	Eshte vete administratori
Emri dhe Mbiemri	BUJAR HAXHAJA
Pozicioni në Kompani	Administrator
Telefoni	0695626781
Faksi	-----
E-mail	bardhidiana@yahoo.com

1.2 INFORMACION MBI INSTALIMIN/IMPIANTIN

Emri i instalimit/impianitit ³	“Prodhimi i ushqimeve dhe pijeve dhe veprimtarite e lidhura me to” – 7.7 / h. “Prodhimi i alkoolit dhe pijeve alkoolike, duke perfshire fabrikat e birres”		
Adresa ku ndodhet apo do të ngrihet instalimi/impianiti	SHkodër Lagjia Partizani, godinë tre kat, kati perdhe, banesa e Muhamet Smajli,		
Koordinatat e vendit sipas Sistemit Koordinativ GAUS KRUGER: 1942_GK_ZONE_4	X	4377139	
	Y	4661217	
Kategoritë e aktiviteve/veprimtarive industriale të cilat duhet të kërkojnë leje mjedisi ⁴	“Prodhimi i ushqimeve dhe pijeve dhe veprimtarite e lidhura me to”		

Kapaciteti i projektuar	400 kuintal/vit rrush
-------------------------	-----------------------

Tabela në vijim përfshin listën e të gjithë lejeve, liçensave, autorizimeve të përfuara në datën e dorëzimit të Formularit të kërkesës.

Leja, Liçensa, Autorizimi	Nr. Ref.	Data e Lëshimit	Periudha vlefshmërisë e
License QKL, Kodi II.1.A per "Prodhim dhe tregetim ushqimi"	PN-5496	03.05.2013	Pa afat

Duhet të përfshihen të gjitha lejet, liçensat, autorizimet e vlefshme në datën e dorëzimit të kërkesës.

1.3. INFORMACIONI MBI PERSONIN E KONTAKTIT TË AUTORIZUAR NGA ADMINISTRATORI

Emri dhe Mbiemri	Diana Bardhi
Adresa	Rr. Dibres, Kompleksi Orion, Shk. B. Tiranë
Pozicioni në kompani	Vlerësuese Mjedisi
Telefoni	0697329273
Faksi	-----
E-mail	bardhidiana@yahoo.com

⁴ Shkruani kodet e specifikuar në kolumnën 2 (e emërtuar ID) dhe aktivitetet e specifikuar në kolumnën 3 (Veprimtaria) të përcaktuara në Shtojcën 1 të Ligjit për Lejet e Mjedisit. Nëse instalimi përfshin disa aktivitete të lidhura me IPPC, është e nevojshme për të shënuar secilin prej tyre me një kod. Kodet duhet të jenë të ndara qartë.

1.4. PRONËSIA E TOKËS

Emri/adresa e pronarit/pronarëve të tokës, Numri i identifikimit të pronës sipas dokumentit të lëshuar nga ZRPP⁵ ku janë ndërmarrë (nqse ndryshojnë nga ato të kërkuesit) apo do të ndërmerren aktivitetet (nqse ndryshojnë nga ato të kërkuesit)

Emri dhe mbiemri i pronarit/pronarëve	Muhamet Smajli
Të dhëna për pronësinë e tokës sipas dokumentit të lëshuar nga ZRPP	nr.pasurie 425, sip. 434.6 m ²
Adresa	SHkodër Lagjia Partizani, godinë tre kat, kati perdhe, banesa e Muhamet Smajli,
Informacion për kontratën e qerasë nëse ka Nr. i kontratës së qerasë nëse kërkuesi nuk është pronar i tokës deri në këtë moment	-----

1.5. PRONËSIA E IMPIANTIT

Emri dhe adresa e pronarit të impiantit ku kryhet aktiviteti, si dhe informacion mbi kontratën e qerasë nëqoftëse kërkuesi nuk është pronari i impiantit.

Emri dhe mbiemri i pronarit/pronarëve	Muhamet Smajli
Adresa	SHkodër Lagjia Partizani, godinë tre kat, kati perdhe, banesa e Muhamet Smajli,
Informacion mbi kontratën (qeradhënësi dhe qeramarrësi, afati i kontratës, mënyrat e përfundimit të kontratës; periudha e vlefshmërisë)	-----

1.6. APLIKIMI I BËRË PËR:⁶

Shënoni ✓ në kutinë përkatëse

- Impiante dhe instalime të reja
- Impiante dhe instalime ekzistuese
- Ndryshim i konsiderueshëm në impiantet dhe/ose instalimet ekzistuese
- Ndërprerje të aktiviteteve

1.7 INFORMACION NË LIDHJE ME NDRYSHIME TË KONSIDERUESHME TE PROPOZUARA TE LEJES SË TIPIT B PER NJE INSTALIM/IMPIANT EKZISTUES

Operatori/kërkuesi plotëson tabelën e mëposhtme vetëm kur kërkon ndryshime të kushteve të lejes së mjedisit të Tipit B, për një instalim/impiant ekzistues.

Emri i impiantit (sipas lejes ekzistuese të mjedisit)	-----
---	-------

⁵ Zyra e Regjistrimit të pasurive të paluajtshme

e

⁶ Kjo kërkesë nuk i referohet transferimit të lejes në rast të ndryshimit të pronësisë

Data e dorëzimit të kërkesës për ndryshime të lejes së lëshuar të mjedisit të Tipit B	-----
Data dhe numri i lejes ekzistuese të mjedisit, të Tipit B, (refero Nr.e identifikimit të Lejes sipas Regjistrit të AKM)	-----
Vendodhja e impiantit/ instalimit (qarku/ bashkia/komuna, numri kadastral)	-----
Arsyeja/arsyet për ndryshimin e kërkuar në lejen e mjedisit	-----

Jepni përshkrimin e ndryshimeve të propozuara.

Të gjithë informacionet përkatëse dhe dokumentat që mbështesin deklaratën tuaj në lidhje me këtë kapitull si: hartë kadastrale, harta të tjera, dokument pronësisë etj. duhet t'i bashkëngjiten këtij formulari me emërtimin Aneksi 1.

2 PËRSHKRIMI I INSTALIMIT, NJËSITË E TIJ TEKNIKE DHE AKTIVITETET /VEPRIMTARITË E LIDHURA DREJTPËRDREJT ME TË

Përshkruani instalimin, metodat, proceset kryesore dhe ato ndihmëse, pakësimin e ndotjes dhe sistemet e rikuperimit të mbetjeve si dhe operacionet e instalimit. Siguroni kopje të planeve, skicave ose hartave (planet e terrenit dhe hartat e vendndodhjes, rrjedhat e procesit teknologjik në lidhje me operacionet e instalimit) dhe detaje të tjera të nevojshme për të përshkruar të gjitha aspektet e aktiviteteve të instalimit.

Të gjithë informacionet përkatëse duhet t'i bashkëngjiten këtij formulari me emërtimin Aneksi 2.

1. QELLIMI I VEPRIMTARISE

Qellimi i këtij aktiviteti është grumbullimi e fermentimi i rrushit për prodhim të verës dhe tregëtimit të saj. Projekti i paraqitur ka për qëllim të prodhojë verë të kuqe e të bardhe, tregëtimin e saj brenda dhe jashtë vendit, si dhe të pasqyrojë ndikimet e mundshme në shëndet dhe mjedis gjatë këtij aktiviteti. Një synim tjetër është të përcaktojë e rekomandojë masat teknike organizative për zbutjen e ndikimeve negative që mund të krijohen gjatë zhvillimit të aktivitetit.

Për të realizuar respektimin e mjedisit dhe për të ulur ndikimin e impaktit në mjedis, është bërë një punë të kujdesshme kërkimore, në mënyrë që të mos shkaktojë probleme tek banorët dhe mjedisi përreth. Personalisht kemi siguruar metoda, mjete dhe makineri bashkëkohore për zhvillimin e aktivitetit.

2. VENDODHJA E OBJEKTIT

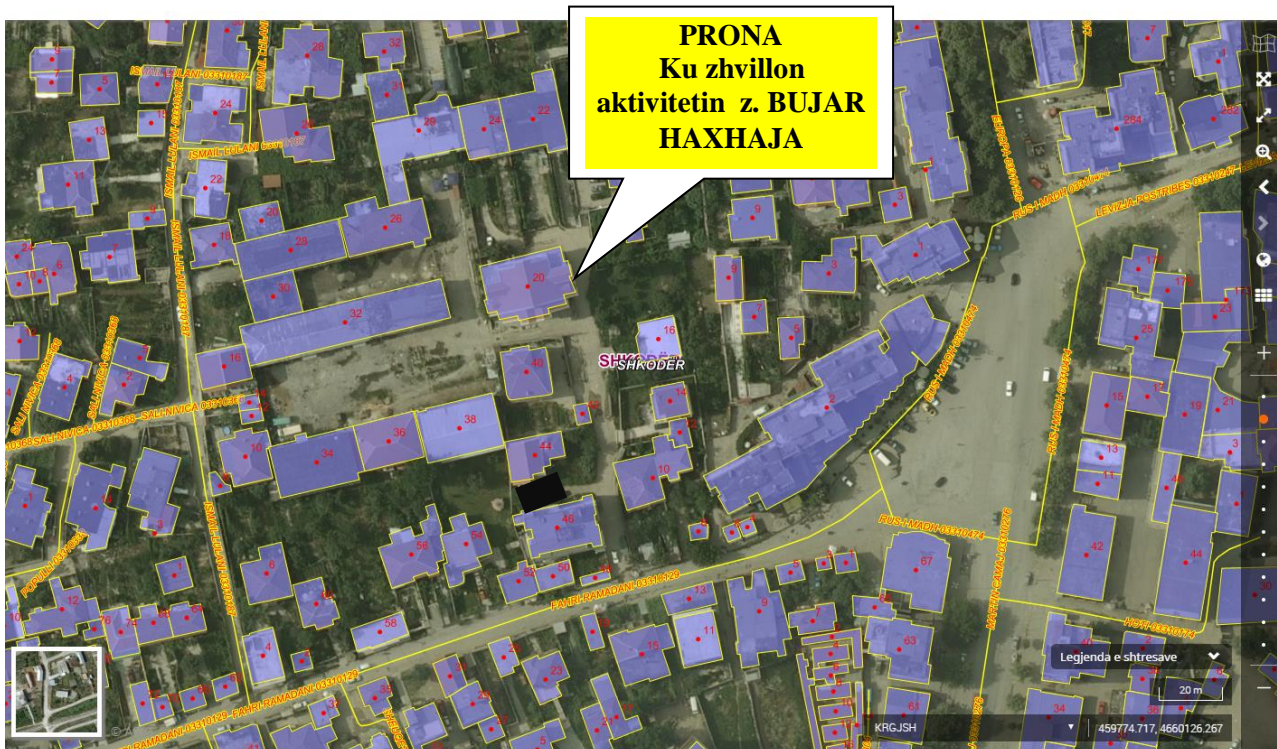
Aktiviteti zhvillohet në SHkodër Lagjia Partizani, godinë tre kat, kati përde, banesa e Muhamet Smajli, nr.pasurie 425, me sip. 434.6m².

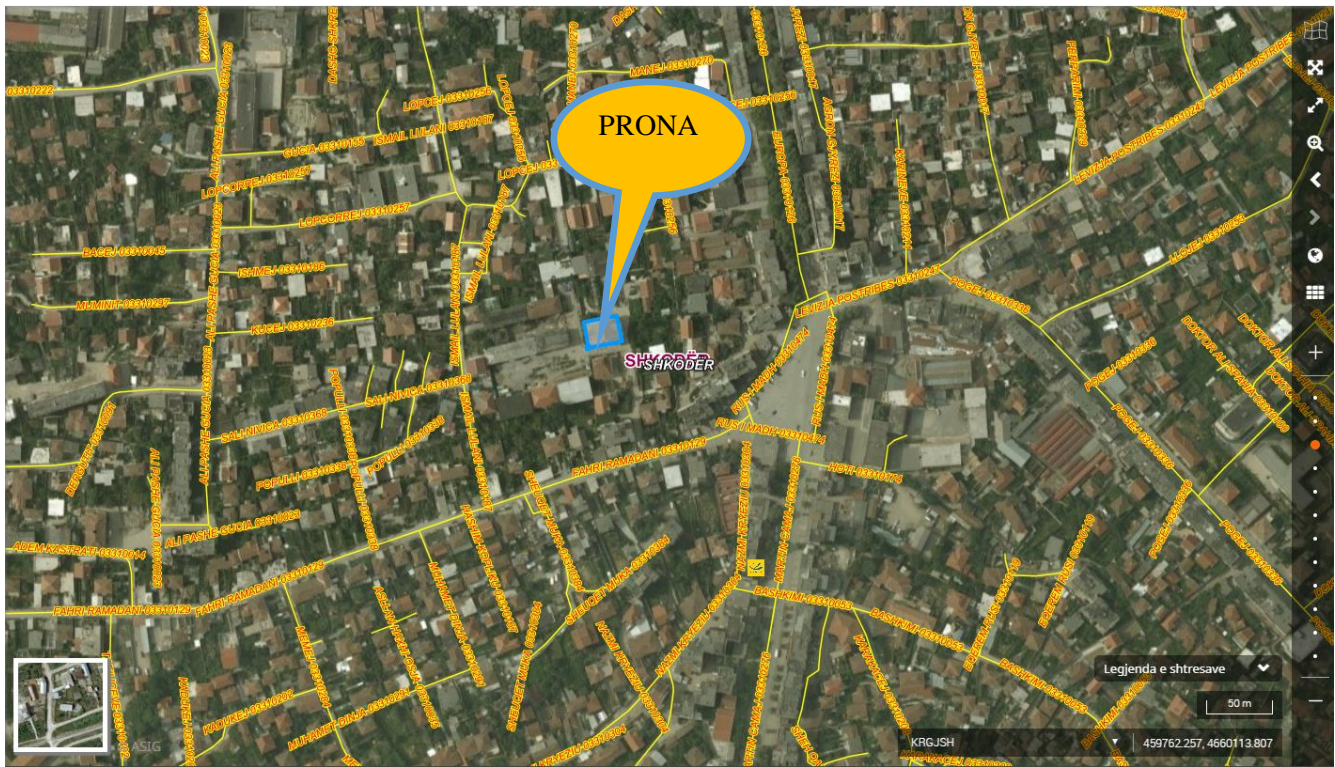
Objekti furnizohet me ujë nga rrjeti komunar. Furnizimi me energji bëhet nëpërmjet linjave të energjisë elektrike të K.E.SH. Për të dy këto rrjete subjekti ka lidhur kontrata të rregullta me institucionet përkatëse. E gjithë sipërfaqja ndahet në dy ambjente: Punishtja e perpunimit të rrushit dhe prodhimi i verës dhe magazina e shisheve të verës së ambalazhuar.

X	4377139
Y	4661217









3. PROCESI TEKNOLOGJIK

*Lenda e pare qe futet ne prodhim

Sigurohet nga vreshtat në tregun e brendshëm dhe të jashtëm. Per prodhimin e veres perdoret rrush i zi dhe rrush i bardhe, per te prodhuar vere te kuqe dhe vere te bardhe. Vera magazinohet dhe tregetohet ne shishe 750 ml. Tregu eshte i brendshem dhe i jashtem sipas kerkesave. Kapaciteti total eshte 5000 shishe ne vit.

*Paisjet e procesit teknologjik

1. Pompe per qarkullimin e lengut dhe bersive - 1
2. Prese vertikale per ndarjen e lengut nga bersia - 1
3. Cisterna inoxi – 5
4. Dhome frigorike per perpunimin e veres
5. Hapesira per vjeterimin e veres

*Prodhimi i veres se kuqe

Per prodhimin e veres perdoret rrush me perqindje sheqeri nga 18-25% te varieteteve si Kallmet dhe Vranac . Rrushi pasi i nenshtrohet analizes se sheqerit dhe aciditetit te pergjithshem nepermjet transportierit kalon ne egropompe per largimin e bistakeve dhe lengu me gjith bersi kalori ne vaske, ku paraprakisht trajtohet me 5% gaz sulfuror 30g/hl. Vaska mbushet me bersi ne vellimin 80%, sepse behet fermentimi i bersise dhe derdhet jashte lengu. Gjate procesit te fermentimit behen tocitje 2 here ne dite dhe ftohje, ne menyre qe temperatura e fermentimit te mos veje me shume se 20 grade.

Kohezgjatja e fermentimit te pare varion nga perqindja e sheqerit te rrushit i cili zgjat nga 5-10 dite. Pasi densiteti i lengut te arrije 1020, terhiqet lengu dhe ne kete menyre behet ndarja e lengut nga bersia me ajrosje. Lengu i marre nga vaska cohet ne vaske tjeter e shoqeruar me 10 lit SO₂.

Vazhdon fermentimi i dyte dhe i qete derisa densiteti i lengut te arrije 995-993. Mbas mbaron fermentimi, vaska plotesohet .vuloset dhe lihet ne qetesi per 15-20 dite.

Mbas 20 diteve behet ndarja e lengut nga llumi dhe lengu i paster hidhet ne vaske tjeter, e cila eshte e paster dhe e sulfitur me gaz SO₂. Vera rri ne vaske e qete deri sa te kaloje dimrin e pare. Midis muajve Janar-Mars behet trajtimi i veres me qellim qe vera te jete sa me e kulluar dhe e paster.

Trajtimi i vererave behet me bentonit, xhelatine, kazermat di potasiumi dhe antioksidante. Pasi trajtohet vera lihet ne qetesi per 20 dite.

Pas 20 diteve vera ndahet nga llumrat dhe cohet ne nje tjeter vaske. Kjo vere e cila eshte e trajtuar rri ne qetesi rreth 6-8 muaj, derisa te kaloje dhe dimrin e dyte. Pas kesaj vera kalon ne ftohje, filtrim dhe ne mbushje. Veres i behen te gjitha analizat laboratorike dhe nese jane parametrat e caktuara sipas stazhit ne fuci vera ambalazhohet.

*Prodhimi i veres se bardhe

Per prodhimin e veres se bardhe perdoret rrush me perqindje sheqeri nga 16-22 % te varieteteve si Risling, Chardonnay. Rrushi pasi i nenshtrohet analizes se sheqerit dhe aciditetit te pergjithshem, nepermjet transportierit kalon ne egropompe per largimin e bistakeve dhe lengu me gjithë bersi kalon ne vaske ku dhe sulfitohet me S02 ne masen 40 g/hl. Pas 12 oresh qendrimi ne vaske ndahet lengu nga bersia dhe lengu cohet ne nje vaske tjeter ku behet fermentimi ne te ftohte derisa densiteti te veje 997-995 , me pase terhiqet lengu dhe cohet ne vaske tjeter ku shoqerohet me S02 - 10 lit.

Behet trajtimi I veres me Bentonit, Xhelatine, Kazermat audaskorbik, Acid Citrik, Sorbat Dipotasimi dhe Citrosol. Me pas lihet 20 dite ne qetesi.

Mbas 20 diteve terhiqet lengu dhe cohet ne nje vaske tjeter dhe behet ftohja ne ftohes rreth 21 dite, pas ftohjes behet filtrimi me letra filtri dhe analizat laboratorike. Pas kesaj behet mbushja ne shishe.



*Procesi i ambalazhimit te veres

Vererat futen ne shishe prej 0.75 ml dhe bidona 5 l, mbyllen me tape dhe futen ne arka kartoni me nga 10 shishe secila. Ky proces behet nga makina e ambalazhimit ne shishe dhe futja ne arka behet me dore nga punetoret.

Per ambalazhimin e veres perdoren shishet e qelqit dhe tapat si dhe bidona plastike te cilat blihen tek nje furnizues ne Itali. Etiketat behen me porosi ne nje shtypshkronje ne SHkodër.



*Procesi i vjetrimit te veres

Ky proces qe zgjat nga nje deri ne dy vjet behet ne fucite prej plastike.

Produkti perfundimtar i procesit te prodhimit eshte vera e gatshme per tregun vendas dhe te jashtem. Produkti eshte teresisht natyror tradicional i cili permbush kerkesat e standartit europian (RN).

3. MENAXHIMI I INSTALIMIT

Jepni informacion të detajuar në lidhje me strukturën e menaxhimit të instalimit. Përfshini në informacion strukturën organizative ku tregohen qartë pozicionet që kanë të bëjnë me menaxhimin mjedisor, menaxhimin e prodhimit, kontrollin e cilësisë, monitorimin, etj. Siguroni të gjithë dokumentat përkatës në lidhje me politikën e menaxhimit mjedisor.

Jepni informacion nëse menaxhimi mjedisor dhe/ose sistemet e menaxhimit të cilësisë janë të çertifikuar nga organe çertifikues të akredituar.

Në rast se keni një sistem të çertifikuar të menaxhimit të mjedisit të vënë në jetë në instalim, jepni informacion në lidhje me standardin përkatës dhe bashkëngjisni kopjen e çertifikatës së akreditimit (ECOLABEL, EMAS, ISO 14001, etj.)

Përshkruani kushtet e punës, siç tregohet në tabelën në vijim:

KUSHTET E PUNËS					
Numri total i punonjësve	8				
Shpërndarja e punonjësve	ZYRA	PRODHIMI	MIRËMBAJTJ A	MAGAZINI MI	TË TJERA
	1	1	1	1	1
Turnet dhe aktivitetet	Zyrat / administrata		Instalimet		
Orët e punës	Zyrat / administrata		Instalimet		
	8		8		
Numri i ditëve të punës në vit	320				
Numri i orëve në vit	640				
Variacionet sezonale	Sipas kerkesave te tregut				
Turnet dhe numri i punëtorëve për turn	Gjatë variacioneve sezonale		Pjesa tjetër e vitit		
	1		---		
Periudhat gjatë të cilave kompania mbyllet	Pushimet		Te dielave		
	Ndërprerje të rregullta të funksionimit		15 dite ne vit		

4. LËNDËT E PARA DHE MATERIALET NDIHMËSE, MATERIALE TË TJERA DHE ENERGJIA E PËRDORUR OSE E GJENERUAR NË IMPIANT/INSTALIM

Hartoni një listë të lëndëve të para dhe materialeve ndihmëse, përzierjeve të materialeve, lëndës djegëse, dhe energjisë së gjeneruar ose të përdorur në instalim.

Lista e hartuar duhet të jetë e plotë dhe duhet të përfshijë të gjitha materialet, lëndët djegëse, materialet e ndërmjetme, kimikatet laboratorike dhe produktet e përdorura.

Vëmendje e veçantë duhet t'i kushtohet materialeve dhe produkteve që përbëhen nga/ose përmbajnë substanca të rrezikshme. Lista e mësipërme duhet të specifikojë Kodin e Riskut për secilën substancë sipas Skedës së të Dhënave të Sigurisë së Materialit (SDSM) të prodhuesit.

Për sa më sipër, duhet të plotësohen Tabelat 4.1.1 – 4.1.3.

Të gjithë informacionet përkatëse duhet t'i bashkëngjiten këtij formulari me emërtimin Aneksi 4.

Sigurohet nga vreshta ne te njejten vendodhje, nen pronesine e shoqerise. Per prodhimin e veres se kuqe, perdoret rrush i zi dhe per vere te bardhe, perdoret rrush i bardhe. Vera magazinohet dhe tregtohet ne shishe 750 ml dhe 5 l.

Tabela 4.1.1 Detaje mbi lëndët e para, materialet e ndërmjetme, produktet etj, që lidhen me proceset dhe përdoren apo gjenerohen në impiant/installim.

Nr. Ref. ose Kodi	Materiali/ Substanca ⁷	Numri CAS ⁸	Kategoria e Materialeve të Rrezikshme ⁹	Sasia që zakonisht magazinohet (t)	Përdorimi vjetor(t)	Konsumi për njësi produkti	Natyra e përdorimit	Kodi i Riskut R ¹⁰ -	Kodi i Sigurisë S ¹¹ -
1	Rrush i zi	-	-	10	10	1 t/1 000l	Sezonale	-	-
2	Rrush i bardhe	-	-	10	10	1 t/1 000l	Sezonale	-	-
3	Bentonit	-	-	0.001	0.001	0.001 t/1 000l	Sezonale	-	-
4	Kazermat di potasiumi dhe antioksidante	-	-	0.001	0.001	0.001 t/1 000l	Sezonale	-	-
5	Xhelatine	-	-	0.001	0.001	0.001 t/1 000l	Sezonale	-	-

⁷ Nëse materialet përfshijnë më shumë substanca të rrezikshme, jepni informacion të detajuar për secilën substancë

ë

⁸ Shërbim i Abstrakteve Kimike (CAS - Chemical Abstracts Service)

)

⁹ (Rregullore Nr. 1272/2008 (KE) për klasifikimin, etiketimin dhe paketimin e substancave dhe përzjerjeve) ose kategoria e Mbetjeve/Materialeve të Rrezikshmeve sipas Rregullores për Kategoritë e Mbetjeve duke përfshirë listën sipas legjislacionit përkatës shqiptar mbi mbetjet

t

¹⁰ Sipas Aneksit 2 të Udhëzimit të Kërkesës për Leje Mjedisore për kërkuesit

t

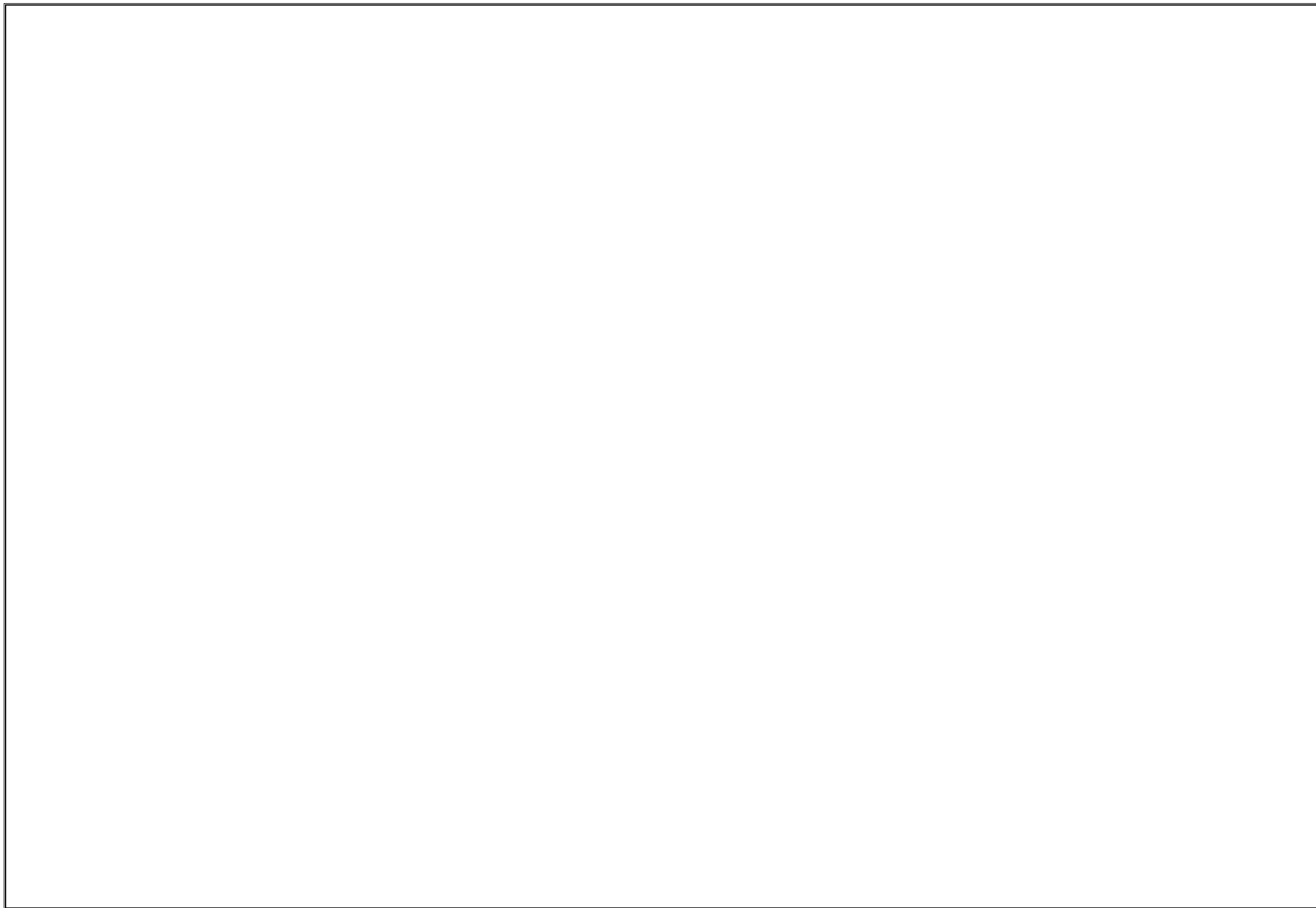


Tabela 4.1.2 Detaje mbi konsumin e ujit:

INPUTI - UJËRAT HYRËSE									
Furnizimi me ujë nga rrjeti publik		Sigurimi i ujit nga burime sipërfaqësore		Sigurimi i ujit nga burime vetiake		Sigurimi i ujit nga reshjet e mbledhura		Sigurimi i ujit nga riciklimi i brendshëm	
Konsumi	%	Konsumi	%	Konsumi	%	Konsumi	%	Konsumi	%
1 m ³ / dite	100	-	-	-	-	-	-	-	-

TRAJTIMI I MËPARSHËM (jepni sasinë e ujit të trajtuar më parë me qëllim përmirësimit të cilësisë para përdorimit të tij brenda procesit)

PIKAT E KONSUMIT TË UJIT											
Tualetet/Banjat		Proceset e prodhimit		i		Ujë Ftohës		Pastrimi industrial		Pastrime të tjera	
Konsumi	%	Konsumi	%	Konsumi	%	Konsumi	%	Konsumi	%	Konsumi	%
1 m ³ / dite	100	1 m ³ / dite	-	-	-	1 m ³ / dite	-	1 m ³ / dite	-	-	-

OUTPUTI - UJËRAT QË DALIN		
Pjesë integrale e produktit, nga produktet, mbetjet	Shkarkimet (nga pajisjet vetiake të trajtimit/kanalizimeve)	Evaporimi (shkarkimi i avullit në ajër)
-	-	-

KOSTOT E UJIT			
EMËRTIMI	BAZA (m ³ /year)	KM/m ³ *	TOTALI
Kostot e Ujit	120	110	13200
TOTALI	120	110	13220

* Kostot e ujit: sasia e konsumuar + tarifën fikse.

Tabela 4.1.3 Detaje mbi Konsumin e Energjisë

KONSUMI I ENERGJISË			
Burimi	Konsumi Total (kËH/g, t/g, dhe të ngjashme)	Konsumi për njësi prodhimi	Përqindja e konsumit total (%)
Energjia Elektrike	-	-	-
Gazi Natyror	Gas natural	100 m ³	50
Qymyri	-	-	-
Të tjera	-	-	-

5. MENAXHIMI I MATERIALEVE

5.1 MENAXHIMI I LËNDËVE TË PARA, MATERIALEVE TË NDËRMJETME DHE PRODUKTEVE

Për të gjitha materialet e listuara në tabelat 4.1.1, jepni informacion të detajuar mbi kushtet që kanë të bëjnë me dorëzimin dhe marrjen e tyre, kushtet e magazinimit (vendodhjen e magazinës brenda instalimit dhe zonës së impiantit, metodën e magazinimit), dhe sistemin e transportimit/transferimit brenda instalimit dhe zonës së impiantit.

Jepni informacion për gjendjen në tërësi të tubacioneve, rezervuarëve etj, për të siguruar papërshkueshmërinë dhe testimin final të tyre etj. Për instalimet e reja, jepni një plan kontrolli.

Të gjithë informacionet përkatëse duhet t'i bashkëngjiten këtij formulari me emërtimin Aneksi 5.

Lenda e pare (rrushi) magazinohet ne pjesen e pasme te kantines, ne temperature 25⁰C.

Gjithesej ne kantine ndodhen 8 depozita.

2 depozite per fermentim ne siperfaqe; 1 depozite per stabilizim ne siperfaqe; 5 depozita per magazinim ne podrum.

5.2 MENAXHIMI I MBETJEVE TË NGURTA DHE TË LËNGSHME NË INSTALIMIN/IMPIANTIN

Jepni informacion të detajuar për secilin kategori mbetjesh, si më poshtë vijojnë:

- Emri;
- Përshkrimi dhe natyra e mbetjes;
- Burimi;
- Ku magazinohet dhe karakteristikat e hapësirës së magazinimit;
- Sasia/volumi në ton dhe m³;
- Periudha(t) e gjenerimit;
- Analizat (duke përfshirë testimin dhe metodat e sigurimit të cilësisë);
- Kodi sipas listave të mbetjeve referuar legjislacionit Shqiptar mbi Kategoritë e Mbetjeve.

Plotësoni Tabelat 5.2.1 dhe 5.2.2, për secilën tipologji mbetjesh, përkatësisht për mbetjet e rrezikshme dhe mbetjet jo të rrezikshme. Duhet të jepen si informacion plotësues, detaje mbi numrin e regjistrimit të liçensës/lejes së grumbullimit të mbetjeve të operatorit si dhe detaje të operatorit me të cilin është nënshkruar kontrata për rikuperimin/asgjësimin e mbetjeve ose datën e përfundimit të afatit të lejeve.

Të gjitha informacionet shtesë duhet t'i bashkëngjiten këtij formulari me emërtimin Aneksi 5.

Në rast asgjësimi të mbetjeve,¹² brenda instalimit/impiantit, duhet të jepet informacion i detajuar mbi vendin e asgjësimit duke përfshirë ndërmjet të tjerave procedurat në lidhje me zgjedhjen e vendit, hartat e vendit ku tregohen qartësisht zonat e mbrojtura ujore, kushtet gjeologjike dhe hidrologjike, planin e aktiviteteve, përbërjen e mbetjeve, menaxhimin e gazit dhe ujit të filtruar, së bashku me planin e menaxhimit të mbetjeve pas ndërprerjes së operacioneve në këtë vend.

Projektimi i plotë i lëndfillit duhet të përfshihet në Aneksin 5.

¹² Sipas përcaktimit të dhënë në ligjin për menaxhimin e integruar të mbetjeve

Tabela 5.2.1: Mbetjet – Rikuperimi/asgjësimi i mbetjeve të rrezikshme

Tipi i mbetjes	Numri nga Rregullorja për Kategoritë e Mbetjeve, duke përfshirë listat	Vendi kryesor i gjenerimit	Sasia		Trajtimi asgjësimi në instalim/impianit (Metoda dhe vendndodhja)	Trajtimi, rikuperimi ose riciklimi jashtë instalimit/impianit (Metoda, vendi, kontraktori)	Asgjësimitrajtimit jashtë instalimit/impianit (Metoda, vendi, kontraktori)
			Ton/muaj	m ³ / muaj			
-	-	-	-				
-	-	-	-				

Tabela 5.2.2 Mbetjet – Rikuperimi/asgjësimi i mbetjeve jo të rrezikshme

Tipi i mbetjes	Numri nga Rregullorja për Kategoritë e Mbetjeve, duke përfshirë listat	Vendi kryesor i gjenerimit	Sasia		Trajtimi asgjësimi në instalim/impianit (Metoda dhe vendndodhja)	Trajtimi, rikuperimi ose riciklimi jashtë instalimit/impianit (Metoda, vendi, kontraktori)	Asgjësimitrajtimit jashtë instalimit/impianit (Metoda, vendi, kontraktori)
			Ton/muaj	m ³ /muaj			
Bishta, gjethe	20	Ne fazen e pastrimit të rrushit, para fermentimit	0.002	-	-	-	Perdoren në vreshta për pleherim të ke
Bersi	22	Pas fermentimit	0.03	-	-	-	Perdoren në vreshta për pleherim të ke

5.3 ASGJESIMI I MBETJEVE JASHTË INSTALIMIT

Në rast të asgjësimit të mbetjeve jashtë territorit të instalimit/impianitit, është e nevojshme të siguroni një informacion të detajuar mbi vendin e asgjësimit si dhe të bashkëngjisni kontratat e lidhura me kompanitë/operatorët, të cilët kryejnë shërbimin e grumbullimit dhe transportimit të të gjitha llojeve të mbetjeve.

Të gjithë informacionet përkatëse duhet t'i bashkëngjiten këtij formulari me emërtimin Aneksi 5.

Gjate zhvillimit të aktivitetit do të gjenerohen mbetje të ngurta të cilat nuk përbejnë rrezik për ndotjen e tokës. Keto mbetje vijnë nga aktiviteti i përgjithshëm i personelit apo ato të tipit ambalazh si qese, thase plastike, kartona etj. Keto mbetje dergohen në vende të percaktuara për bashkinë. Mbetjet organike që gjenerohen janë bërësite, farat dhe lekura e kokrrave të rrushit. Keto grumbullohen në konteiner të vecante dhe përdoren për pasurimin e tokës ku kërkojnë. Për asnjë arsye ato nuk do të derdhen në ambiente të jashtme pa kriter.

6 SHKARKIMET

6.1 SHKARKIMET NË AJËR

6.1.1 INFORMACION I DETAJUAR PËR SHKARKIMET NGA BURIMET E IDENTIFIKUESHME TË NDOTJES NË AJËR

Operatori duhet të paraqesë një listë të gjithë burimeve të shkarkimeve në ajër. Planimetritë, skicat dhe dokumentat përkatëse që tregojnë vendndodhjen e pikës së shkarkimit (kopje të planimetrisë së përfshirë në projektin e instalimit) duhet të përfshihen gjithashtu në informacion. Të gjithë informacionet e kërkuara më sipër duhet t'i bashkëngjiten këtij formulari me emërtimin Aneksi 6.

Të gjitha shkarkimet nga burimet e identifikueshme të ndotjes duhet të përshkruhen me detaje. Për shkarkimet nga instalimet me boljerë/kaldaja me avull, me hyrje nxehtësie më shumë se 2MË, duhet të plotësohet Tabela 6.1.1. Burimet e shkarkimeve të këtij lloji duhet të shënohen si A1 (A1-1....A1-n).

Për të gjithë burimet kryesore të shkarkimeve, duhet të plotësohen Tabelat 6.1.2 dhe Tabela 6.1.3. Burimet kryesore të shkarkimeve në ajër duhet të shënohen si A2 (A2-1....A2-n).

Në rast të burimeve më të vegjël apo të mundshëm të shkarkimeve, duhet të plotësohet Tabela 6.1.4. Këto burime më të vegjël ose të mundshëm duhet të shënohen si A3 (A3-1....A3-n).

Pjesë e informimit duhet të jetë edhe informacioni mbi lartësinë e pikave të shkarkimit, lartësinë e , çative, rrjedhjeve dhe presionit.

Nuk kemi shkarkime në ajër.

Tabela 6.1.1 Shkarkimet në ajër nga boljerët/kaldajat me avull (një faqe për çdo pikë shkarkimi)

Pika e shkarkimit:

Emërtimi/përcaktimi i pikës së shkarkimit	-
Përshkrimi:	-
Koordinatat : (GAUS KRUGE: 1942_GK_ZONE_4)	-
Informacion për oxhakun	
Diametri:	M
Lartësia nga toka (m):	M
Data e vënies në punë:	

Karakteristikat e shkarkimit:

Kapaciteti i boljerit/kaldajës Avulli që del: Nxehtësia që hyn:	Kg/orëMË --
---	-------------

Lëndë djegëse			
Tipi:	---		
Konsumi maksimal i lëndës djegëse	Kg/orë		
Përmbajtja e squfurit %:			
NOx	mg/Nm ³ -- 0°C. 3% O ₂ (lëng ose gaz), 6% O ₂ (lëndë djegëse e ngurtë)		
Përqëndrimi aktual i O ₂ %	--		
Rrjedhjet maksimale të gazeve	m ³ /orë		
Temperatura	°C(maks.)	°C(min.)	°C(mes.)

Jepni periudhën ose periudhat kur ndodhin shkarkimet duke përfshirë variacionet ditore ose sezonale (jepni informacion se kur ka qënë vënia në punë dhe/ose ndërprerja e punës):

Periudha e shkarkimit (mesatare)	min/orë	orë/ditë	ditë/vit
----------------------------------	---------	----------	----------

Tabela 6.1.2 Shkarkimet kryesore në ajër – Karakteristikat e shkarkimeve (një faqe për çdo pikë shkarkimi)

Nr. Referencës së pikës së shkarkimit	-
Burimi i shkarkimit	-
Përshkrimi	-
Koordinatat: (GAUS KRUGE: 1942_GK_ZONE_4)	-
Informacion mbi oxhakun	-
Diametri	
Lartësia nga toka(m)	
Data e fillimit të shkarkimeve	-

Karakteristikat e shkarkimit:

Rrjedha (volumi i shkarkuar):			
Vlera mesatare/ditë	Nm ³ /d	Maks./ditë	m ³ /d
Vlera maksimale/orë	Nm ³ /orë	Rrjedha min.	m.s-1
Faktorë të tjerë			
Temperatura	oC(max)	oC(min)	oC(vlera mes.)
Burimet e djegies:			
Vlerat e volumit të dhëna si: <input type="checkbox"/> i thatë <input type="checkbox"/> i njomë _____%O ₂			

Jepni periudhën ose periudhat kur ndodhin shkarkimet duke përfshirë variacionet ditore ose sezonale (jepni informacion se kur ka qënë vënia në punë dhe/ose ndërprerja e punës):

Periudhat e shkarkimit (mesatare)	min/orë	orë/ditë	ditë/vit
-----------------------------------	---------	----------	----------

Tabela 6.1.3: Shkarkimet kryesore në ajër – Karakteristikat e shkarkimeve (një faqe për çdo pikë shkarkimi)

Numri Referues i pikës së shkarkimit: _____

Parametri	Përpara trajtimit				Përshkrim i shkurtër i	Kodi i shkarkimit					
	mg/Nm ³		kg/orë			mg/Nm ³		kg/orë		kg/vit	
	Mes.	Maks.	Mes.	Maks.		Mes.	Maks.	Mes.	Maks.	Mes.	Maks.
=											
=											
=											
=											
=											
=											

Përqendrimit duhet të bazohen në kushtet normale për temperaturën dhe presionin (0°C, 101.3 kPa). I njëjti/i thatë duhet të tregohen si në rastin e tabelës 6.1.2., nëse nuk shprehet ndryshe.

6.2 SHKARKIMET E MUNDSHME DHE FLURUESE

Për të gjitha burimet e mundshme dhe ato fluruese(të shkarkimeve, duhet të plotësohet tabela 6.2.1, si dhe të sigurohet një informacion i detajuar mbi to.

Në përputhje me aktivitetet e renditura referuar kuadrit ligjor shqiptar për shkarkimet e komponimeve organike të avullueshme, tregoni nëse shkarkimet janë të përputhje me dispozitat ligjore në fuqi ose jo dhe, nëse jo, shpjegoni se si do të arrini këtë përputhshmëri. Plani i menaxhimit të tretësve organikë duhet të jetë bashkëngjitur kërkesës.

Të gjithë informacionet shtesë duhet t'i bashkëngjiten këtij formulari me emërtimin Aneksi 6.

Nuk kemi shkarkime fluruese

Tabela 6.2.1: Shkarkimet në ajër – Shkarkimet e mundshme në ajër

Pika e shkarkimit (Nr. i Referencës) Sipas hartës që do të bashkëngjitet	Përshkrimi	Kushtet-keqfunksionimi i cili mund të shkaktojë një shkarkim	Data e shkarkimit (Maksimumi i shkarkimeve të mundshme) ¹³		
			Materiali	mg/Nm ³	kg/orë
-					
-					
-					
-					
-					
-					
-					
-					

e

¹³ Llogaritni shkarkimet maksimale të mundshme për çdo gjendje të identifikuar (rrjedhë).

6.3 SHKARKIMET NË UJËRAT SIPËRFAQËSORË

Për shkarkimet në ujërat sipërfaqësorë duhet të plotësohen Tabelat 6.3.1 dhe 6.3.2.

Rendisni të gjitha pikat e shkarkimit shoqëruar me planimetritë, skicat dhe dokumentat përkatëse, bashkëngjitur këtij formulari si Aneksi 6.

Për secilën pikë shkarkimi, është e nevojshme të tregoni substancat që shkarkohen. Duhet të llogariten të gjithë llojet e shkarkimeve të lëngshme dhe llumrat në ujërat sipërfaqësorë si dhe rreshjet atmosferike që për shkak të forcës së gravitetit shkojnë drejt ujërave sipërfaqësore. Pikat shkarkimit duhet të tregohen në hartën e terrenit me koordinata të shënuara në sistemin GAUS KRUGE: 1942_GK_ZONE_4. Duhet të specifikohet gjithashtu edhe identiteti dhe tipi i mjedisit ujor pritës.

Nuk kemi shkarkime ne uje.

Tabela 6.3.1: Shkarkimet në ujërat sipërfaqësorë (një faqe për çdo shkarkim)

Pika e Shkarkimit:

Nr. i Referencës së pikës së shkarkimit (numri i referencës duhet të jetë i njëjtë me numrin e shkruar në hartën e instalimit)	-
Emërtimi i pikës së shkarkimit	-
Vendndodhja	-
Koordinatat sipas sistemit GAUS KRUGE: 1942_GK_ZONE_4	-
Emri/Emërtimi i mjedisit ujor pritës (lumë, liqen, etj....):	-
Prurja e ujit e mjedisit ujor pritës	_____m ³ .s ⁻¹ prurja e ujit gjatë periudhës së thatësirës _____m ³ .s ⁻¹ 95% prurja e ujit
Kapaciteti absorbues i ndotësit(ve):	kg/ditë -

Informacion i detajuar mbi shkarkimet:

(1) Sasia e shkarkuar			
Mesatare/ditë	m ³	Sasia maksimale/ditë	m ³
Sasia maksimale/orë	m ³		

(1) Jepni periudhën ose periudhat kur ndodhin shkarkimet duke përfshirë variacionet ditore ose sezonale (jepni informacion se kur ka qënë vënia në punë dhe/ose ndërprerja e punës):

Periudhat e shkarkimit (mesatare)	min/orë	orë/ditë	ditë/vit
-----------------------------------	---------	----------	----------

6.4 SHKARKIMET NË RRJETIN E KANALIZIMEVE

Për shkarkimet në rrjetin e kanalizimeve duhet të plotësohen Tabelat 6.4.1 and 6.4.2. Paraqisni të gjitha pikat e shkarkimeve përmes planimetrive, skicave dhe dokumentave përkatës, të përfshira në Aneksin 6.

Për secilën pikë shkarkimi, është e nevojshme të tregoni substancat që shkarkohen.

Aneksi 6 duhet të paraqesë të gjithë informacionin përkatës mbi kanalin-marrës, duke përfshirë edhe sistemin e trajtimit të ujërave të ndotura, të cilat nuk janë përshkruar më parë.

Jepni informacion të detajuar mbi të gjitha shkarkimet që mund të ndikojnë në tërësinë e rrjetit të kanalizimeve dhe sigurinë e menaxhimit dhe mirëmbajtjes së tij.

Nuk kemi gjenerim ujerash të ndotur, nga procesi teknologjik. Ujerat gjenerohen nga larja e vaskave, të fermentimit me detergjente.

Tabela 6.4.1: Shkarkimet në rrjetin e kanalizimeve (një faqe për çdo pikë të shkarkimeve)

Pikat e Shkarkimit:

Nr. Ref. i pikës së shkarkimit: (numri i referencës duhet të jetë i njëjtë me numrin e shkruar në hartën e instalimit)	1
Vendndodhja e pikës së shkarkimit rrjetin e kanalizimeve	Ne objekt
Koordinatat (për efekt të vlerësimit të ndikimit)	X:4377139 Y:4661217
Emri i kompanisë e cila menaxhon sistemin e grumbullimit të ujërave të ndotura	Ujesjelles kanalizime
A është sistemi i kanalizimeve i lidhur me një impiant trajtimi?	Jo
Emri i mjedisit përfundimtar ujqor pritës të ujërave të ndotura nga rrjeti i kanalizimit (estuar, lumë ose mjedis tjetër ujqor pritës dhe ndikimi në të i cili duhet kontrolluar)	----

Informacion i detajuar mbi shkarkimet:

(1)Sasia e shkarkuar	
Sasia Mesatare/ditë	1m ³
Sasia Mesatare/orë	0.12 m ³

(1) Jepni periudhën ose periudhat kur ndodhin shkarkimet duke përfshirë variacionet ditore ose sezonale (jepni informacion se kur ka qënë vënia në punë dhe/ose ndërprerja e punës):

Periudhat e shkarkimit (mesatare)	1 orë/ditë
-----------------------------------	------------

6.5 SHKARKIMET NË TOKË

Për shkarkimet në tokë duhet të plotësohen Tabelat 6.5.1 dhe 6.5.2.

Përshkruani sistemet dhe procedurat për të parandaluar ose reduktuar çlirimet e ndotësve në mjediset e ujërave nëntokësorë, si dhe procedurat për parandalimin e ndikimeve negative në mjediset e ujërave nëntokësorë.

Kërkuesi duhet të japë informacion mbi llojet e substancave (mbetje bujqësore ose jo-bujqësore) që do të shpërndahen në tokë (mbetje llumrash, hi, mbetje të lëngshme, etj.) si dhe sasinë e propozuar, periudhat dhe metodën e shpërndarjes (tub i shkarkimit, rezervuar, çisternë).

Çdo pikë shkarkimi ose zonë shkarkimi duhet të tregohet në hartën e instalimit.

Të gjitha informacionet përkatëse duhet t'i bashkëngjiten këtij formulari në Aneksin 6.

Nuk kemi shkarkime ne toke

Tabela 6.5.1: Shkarkimet në tokë (një tabelë për çdo pikë shkarkimi)

Pika e shkarkimi ose zona e shkarkimit:

Harta referuese e instalimit, Nr.	-
Nr. ref. i pikës së shkarkimit ose zonës së shkarkimit	-
Mënyra e çlirimit: (puset, shtresat e depërtueshme, spërkatja/lagia, përhapja, etj.)	-
Vendndodhja	-
Koordinatat sipas sistemit GAUS KRUGE: 1942_GK_ZONE_4	-
Lartësia e shkarkimit/çlirimit (në lidhje me lartësinë nga mjedisi pritës)	-
Klasifikimi i ujit të mjedisit ujqor pritës mjedisit i ujërave nëntokësorë): (nëse është i disponueshëm)	-
Vlerësimi i ndjeshmërisë së ndotjes të mjedisit të ujërave nëntokësorë (përfshirë dhe shkallën e ndjeshmërisë)	-
Identiteti dhe distanca e burimeve të ujërave nëntokësore në rrezik nga ndikimet negative prej shkarkimeve (puset, burimet, etj.)	-
Identiteti dhe distanca e mjediseve ujore sipërfaqësore në rrezik nga ndikimet negative prej shkarkimeve	-

Informacion i detajuar mbi shkarkimet:

(1) Sasia e shkarkuar			
Mesatare/ditë	m ³	Sasia Maksimale/ditë	m ³
Sasia Maksimale/orë	m ³	-	-

6.6 SHKARKIMET E ZHURMËS

Jepni informacion të detajuar mbi burimet (vendndodhjen, natyrën, nivelin, periudhën ose periudhat e shkarkimit) e zhurmës që është gjeneruar ose do të gjenerohet.

Tabela 6.6.1 duhet të përmbajë informacion për secilin burim shkarkimi. Çdo burim shkarkimi i zhurmës duhet të shënohet qartë në hartën e instalimit.

Dokumentacioni mbështetës duhet të përfshihet në Aneksin 6.

Nuk gjenerohet ndotje akustike e bezdishshme, është gati e pakonsiderueshme

TABELA 6.6.1: Shkarkimet e zhurmës – Përmbledhje e listës së burimeve të shkarkimit të zhurmës

Burimi i shkarkimit	Nr. Ref. i pikës së shkarkimit	Koordinatat sipas sistemit GAUS KRUGE: 1942_GK_ZONE _4	Nr. Ref. i pajisjes gjeneron ndotje akustike që	Presioni akustik ¹ (dBA) duke referuar distancës	Periudha e shkarkimit
Brenda kantes	1	X: 4377139 Y: 4661217	-	20	sezonale

¹ Për segmente të ndryshme të instalimeve, mund të përdoren nivele të ndryshme të intesitetit të zhurmës.

6.7 VIBRACIONET

Duhet të përgatitet një informacion i detajuar për vibracionet, dhe nëse është e mundur, të paraqiten edhe informacionet që i përkasin vitit të kaluar.

Specifikoni dhe shënoni në hartë vendndodhjen e burimeve të vibracionit që mund të ndikojnë në mjedis, përtej ambienteve të instalimit dhe siguroni rezultatet e matjeve ose llogaritjeve.

Burimet e vibracionit duhet të përfshijnë edhe transportin që bëhet brenda instalimit. Për instalimet e reja, duhet të merren në konsideratë të gjitha burimet e vibracionit gjatë ndërtimit dhe operimit të instalimit. Të gjitha burimet duhet të përshkruhen në shtojcat grafike.

Të gjithë dokumentat shtesë që kanë lidhje me sa u përmend më sipër, duhet të përfshihen në Aneksin 6.

Nuk kemi vibracione

6.8 REZATIMI JO-JONIZUES

Identifikoni burimet e rrezatimit jo-jonizues që kanë ndikim në mjedisin përtej ambienteve të instalimit dhe tregoni rezultatet e matjeve ose llogaritjeve të kryera për këtë qëllim. Burimet e rrezatimit duhet të tregohen qartë në hartën e instalimit.

Nuk kemi rrezatim jonizues

6.9 PËRSHKRUAJ GJENDJEN E VENDNDODHJES

Jepni të dhëna për gjendjen e mjedisit (ajrin, ujërat sipërfaqësorë dhe nëntokësorë, tokën, zhurmat, hidrologjinë, stabilitetin, speciet e mbrojtura etj.) që kanë lidhje me ndërtimin dhe vënien në punë të instalimit. Bëni të njohur vlerësimin e ndikimit të gjithë shkarkimeve në mjedis, përfshirë edhe vendet/mjediset ku shkarkimet nuk janë çliruar ende.

Përshkruaj, ku është e nevojshme, masat për minimizimin e ndotjes në distanca të gjata dhe/ose në territorin e shteteve të tjera.

Të gjithë informacionet përkatëse duhet t'i bashkëngjiten këtij formulari me emërtimin Aneksi 6.

Shkodra shtrihet në veri - perëndim të Sqipërisë banorët e të cilit quhen shkodranë, buzë liqenit që mban të njëjtin emër (me 370km²), dhe graviton në vendin ku bashkoheshin dy lumenj, Barbana (Buna) që vinte nga Palus Labeatis (Liqeni i Shkodrës) dhe Klausala (Kiri) që rridhte në Lindje. Shkodra ka më se dymijë vjet që nuk e ka ndryshuar emrin. Romakët e kanë thirrur qytetin Scodra; po ashtu edhe grekët. "Hahn ka menduar se emri vjen nga fjala shqipe kodra". Ndër autorët antikë, Shkodra përmendet fillimisht tek Polibi, i cili na jep disa karakteristika të tij, ndersa Tit Livi e cilëson Scodren si "vendi më i fortë i labeatëve dhe i vështirë për t'u afruar". Pra, Shkodra është qendër e një hinterlandi të banuar në mënyrë të panderprerë, ku janë gjetur gjurmë të paleolitit (gurit të vjetër) të mesëm, ndërsa që nga neoliti (guri i ri) gjërmimet kanë zbuluar vazhdimësi jetese që vjen deri në ditët tona. Objektet e gjetura gjenden në muzeumin e qytetit, dhe në atë të Tiranës. Shkodra sot, është qendra më e madhe ekonomike dhe kulturore e Veriut të Shqipërisë dhe një nga tre qytetet më të mëdha pas Tiranës dhe Durrësit. Në Shkodër kalojnë lumenjt Drin, Bunë e Kir, dhe rrethohet nga një varg malesh si: Maranaj në Veri, Cukali dhe Sheldia në lindje dhe Taraboshi në Jugperëndim. Zona përreth vendit ku ndodhet sot qyteti ka qenë e banuar që në kohët parahistorike. Këtu janë gjetur gjurmë të paleolitit të mesëm, ndërsa që nga neoliti gjërmimet kanë zbuluar vazhdimësi jetese që vjen deri në ditët tona. Objektet e gjetura gjenden në muzeumin e qytetit, në atë të Tiranës dhe në muzetë e Evropës.



Kalaja e Rozafës dhe qyteti i Shkodrës

Kalaja e Rozafës në Shkodër është një prej kështjellave më të rëndësishme të Shqipërisë dhe objekti kryesor turistik në qytetin e Shkodrës. Ngrihet mbi një kodër shkëmbore në perëndim të qytetit të Shkodrës e rrethuar prej ujrave të lumenjve Bunë, Drin dhe Kir. Mbi faqet e pjerrëta të kodrës ngrihen muret rrethuese të cilat zenë një sipërfaqe rreth 9 hektarë tokë. Kalaja hyrjen kryesore e ka nga verilindja. Rrezë kodrave që rrethojnë qytetin në anën jugore të tij janë zbuluar gjurmë arkeologjike që fillojnë nga Bronxi i hershëm. Në mes shek.V-IV p.e.r filloj ndërtimi i Kalasë me gurë ciklopikë të puthitur pa llaç, gjurmë të të cilave ruhen edhe sot. Në antikitet zona përreth banohej nga fisi Ilir i Labeatëve dhe jo rastësisht historiani Tit Livi e quan "vendi më i fortë i labeatëve". Në këtë kohë qyteti merrë hov të madh zhvillimi dhe si fakt për këtë përparim është monedha e përdorur qysh në vitin 230 p.e.s. Nga monedha mësojmë se Qyteti në këtë kohë është quajtur Scodrinon. Në vitin 181 p.e.s qyteti bëhet kryeqendër e Mbretërisë Ilire me mbretin Genti në krye. Në këtë periudhë qyteti shtrihej në pjesën jugore të kodrës, i rrethuar me mure dhe porte hyrëse ndërsa mbi kodrën ku sot ngrihet Kalaja ishte ndërtuar Akropoli ilir. Gjurmët më të dukshme të periudhës ilire në Kala i gjejmë në oborrin e vogël mes Barbakanës dhe portës së dytë si dhe në të majtë të kthesës hyrëse tek porta e dytë. Pikërisht në Kala dhe përreth saj gjatë shek.II p.e.s u zhvilluan luftrat me perandorin romake dhe në vitin 168 p.e.s, pushtohet nga ushtria perandorake. Në periudhën e Dioklecianit qyteti (nga reformat e tij) bëhet qendër administrative e provincës së Prevalit.



Shkodra's coin

Monedha e vitit 230 (p.e.s.) dëshmon se Shkodra atëkohë është quajtur Scodrinon.

Me 1478 Sulltan Mehmeti II rrethon Shkodrën me mbi 100.000 ushtarë si kështjella e fundit e pa pushtuar deri atëkohë. Mbrojtja e Shkodrës zgjati për rreth 8 muaj nga vetëm një garnizon prej 1600 vetash shkodran dhe venedikas brenda në Kala pasi pjesa tjetër e popullsisë ishte larguar nga frika e pushtimit osman. Kjo qëndresë heroike e Shkodrës para Sulltan Mehmet fatihut u përshkrua nga historiani i parë shqiptar i asaj kohe Marin Barleti në Librin e tij "Rrethimi i Shkodrës" që u botua në Itali në vitin 1504. Në fund kështjella u dorëzua me kusht pas marrëveshjes së nënshkruar mes Venedikut dhe osmanëve më 25 Prill 1479. Gjate pushtimit qyteti dhe vetë Kalaja pësuan dëmtime të mëdha, të cilat u riparuan nga pushtuesit osman kryesisht në fortifikime dhe riparimin e dëmeve tjera të shkaktuara nga sulmet. Rimëkëmbja e qytetit bëri që në shek.XVII të bëhet qendër e Sanxhakut. Nga fundi i shek XVII fillimi i shek.XVIII fillon shtrirja e qytetit në fushën ku shtrihet sot. Deri nga fundi i shek.XVIII qendër e qytetit shërbente Xhamia e Plumbit ndërtuar nga Mehmet Pashë Plaku Bushatllij në vitin 1768. Lëvizja drejt fushës së krijuar nga Liqeni i Shkodrës ndodhi dhe për shkak se tashmë lumi Drin kishte ndryshuar shtratin e tij dhe Shkodra ishte kthyer në port lumor nëpërmjet lumit Buna. Në gjysmën e dytë të shek.XVIII Shkodra bëhet kryeqendër e Pashallëkut të familjes vendase Bushatllij që qeverisi Shkodrën në vitet 1757-1831 pallati i së cilës ndodhej në kështjellë, por që fatkeqsisht u dogj nga një zjarr i rënë aty në vitin 1858. Gjatë kësaj periudhe të sundimit të Bushatllijve, Shkodra mori një zhvillim të shpejtë. U ndërtua Pazari, i cili numëronte më shumë se 2500 dyqane dhe që ishte më i madhi në Ballkan. Në këtë kohë qyteti numëronte 50.000 banore. Deri në vitin 1858 pallati ka shërbyer si banesë e Valiut të qytetit. Bushatllijtë vunë dorë edhe në Kala kryesisht në kulla mbrojtëse dhe vrojtimi siç është ajo në jug-perëndim të kështjellës e ndërtuar për të kontrolluar rrugën nga Lezha dhe zonen ku bashkohet lumi Drin me Bunën. Kjo kullë është e paisur dhe me një dalje të maskuar në raste rrethimi nga Kalaja. Bushatllijve i përket dhe muri që ndan pothuajse në mes kështjellën i paisur dhe me portë hyrëse me qemer të trefisht. Përfundimisht Kalaja e Rozafës - Shkodrës u braktis në vitin 1865 kur administrata e qytetit u shpërngul për në qendrën ku është dhe sot dhe mëpastaj Kalaja shërbeu vetëm si qendër e garnizonit osman.

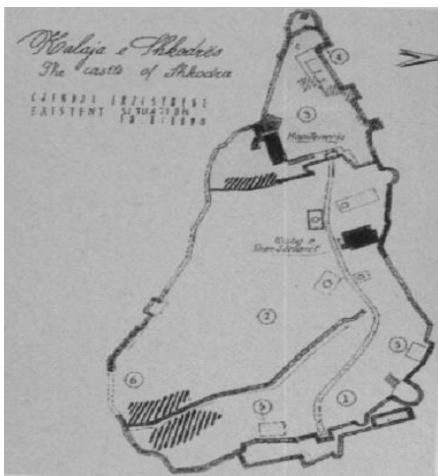


Rozafa, Toponimia e Rozafës

Kështjella njihet me emrin Rozafa në periudhën e mesjetës, gjatë së cilës u pushtua herë nga sllavët dhe herë nga bizantinët. Marin Barleti, në shek. XV - në veprën e tij, "Rrethimi i Shkodrës" tregon se: "Na patën rënë në dorë disa shkrime... Ishin shkruar aty në gjuhën popullore se një farë Roza me motrën e vet, të quajtur Fa, qenë themelueset e para të Shkodrës e prandaj fortesa e saj quhet Rozafa". Ekziston një variant i baladës, në të cilin gjithçka kryhet nga Roza e Fa sipas veprimeve dhe situatave të baladës së murimit. Por Barleti nuk i përmend situatat dhe nuk e përmend flijimin. Emri i Kështjellës është i lidhur me legjendën e murimit. E ndërtuar gjatë mbretërisë Ilire, përfaqsohet nga një legjendë që tregon mbajtjen e një premtimi, të Besës legjendare. Rozafa, nusja e më të voglit ndër tre vëllezër (baca Gjergj), u muros e gjallë në themelet e kalasë,- si këshillë nga një plak, tregon legjenda,- si një sakrificë për të ndalur përgjithnjë syrin e keq që shkatrronte muret për çdo natë. Uji gëlqeror që kalon ndër muret e kalasë lidhet, në fantazinë e folklorit, me qumështin e gjirit të Rozafës, kërkesa e së cilës si akord për të pranuar sakrificën ishte lënja e anës së djathtë të trupit «sýnin e djathtë që t'shoh birin t'em, krahun e djathtë qi t'a mbáj, gjinin e djathtë qi t'a ushqej, kâmben e djathtë qi m'e përkûnd djepin» që të kujdesej për të birin e sapolindur. Për toponiminë, balada, sidomos ajo që flet për kalanë e Shkodrës, jep një sërë territoresh. Ato gërshetohen me territorin rreth kështjellës së Rozafatit: Kazenë (kodra matanë Bunës ku ndodhet kisha e Sh.Mari

Magdalenës), Maldunus ose Valdunus (kodra mbi të cilën ngrihet Rozafati), Zarufe (kodra e Pashës). Të tria këto ekzistojnë edhe sot.

Struktura e Kalasë së Rozafë, Sipërfaqja e brendshme e kalasë ndahet nga muret e tre oborreve, me porta mes tyre. Oborri i tretë, i cili është më i vogël se të tjerët, ndodhet në pjesën më të lartë të kodrës. Në muret dalës të tij, ka të dalura drejtkëndëshe që zëvendësojnë kullat, ndërsa në murin e jashtëm, kullat janë më të dendura. Brenda kështjellës ka disa ambiente që lidhen me një kullë rrethore, një depo si dhe një godinë trekatëshe të kohës veneciane. Oborri i dytë zë pjesën qendrore dhe më të madhe të kalasë duke u ndarë nga oborri i parë me një mur tërthor pa kulla. Brenda tij ndodhen katër depozita për grumbullimet e ujit, katërkëndëshe të mbuluara me qemerë, prej të cilave uji merrej përmes grykave të puseve rrethore. Aty ruhen dhe një depo, një burg si dhe një kishë e kthyer më vonë në xhami. Oborri i parë komunikon me hyrjen kryesore të kalasë, para së cilës në vitet 1407-1416, u ndërtua një oborr i fortifikuar, një sistem paramuresh me kthesa të mprehta që zënë pjesën lindore të kalasë. Oborri përbëhet nga një kullë katërkëndëshe me gjerësi 10 metra dhe gjatësi 20 metra, kati i poshtëm i së cilës është i mbuluar me një qemer cilindrik përshkues që nga hyrja. Në dy anët e kësaj galerie ndodhen nga katër nike të mbuluara me qemer cilindrik.



Struktura skematike e Kalasë së Rozafës

Kati i dytë i kullës përfundon me një tarracë pjesërisht të mbuluar me çati, ndërsa pjesa tjetër ishte rrethuar me një parapet të pajisur me bedena dhe frëngji. Porta mbulohet me një hark sektorial të dyfishtë prej gurësh të punuar, mbi të cilin ndodhet një hark shkarkues gjysmë rrethor prej dy rrahtë gurësh të punuar, brenda fushës së të cilit është gdhendur si dekoracion një hark majë lundre me një formë spirance në kulmin e saj. Pas korridorit të kullës ndodhet një oborr i vogël katërkëndësh i kufizuar djathtas me mur. Këtu ndodhen shkallët për në shtegun e rojës. Përballë murit ndodhet porta kryesore e kështjellës dhe anash saj një portë e vogël. Për të hyrë në brendësi të kalasë, duhet të kalosh një korridor në formë L-je, të mbuluar me qemer cilindrik, fundi i të cilit mbyllet nga një portë e dytë. Një pjesë e qemerit është me tulla dhe në kyçin e tij ndodhet një vrimë drejtkëndëshe 40 x 55 cm që shërbente për të hedhur lëndë djegëse të nxehtë mbi kundërshtarin.

Përveç hyrjes kryesore, kalaja ka edhe disa hyrje të vogla që shërbenin për manovrimin e forcave në raste rrethimi apo si dalje sekrete. Njëra prej tyre, e ndodhur në rrëzë të paramurit lindor, ruhet akoma dhe ka një thellësi rreth 4 metra. Venecianët kanë kryer punime të veshjes së kullave dhe nën këto veshje ka ndërtime që i përkasin periudhës kur sundonin Balshajt. Gjatë riparimeve, anës së jashtme të mureve, iu është dhënë pjerrësi në formë skarpati që arrin deri në gjysmën e lartësisë së tyre.

Nga ana perëndimore e kalasë, sipërfaqe të pjerrëta të kodrës shkëmbore janë veshur me gurë të skuadruar. Aty ku veshja e mureve nuk është bërë, dallohen teknikat e vjetra me vendosje copa tullash mes gurëve, ndërsa harqet e dritareve dhe frëngjive janë punuar me tulla të rrethuara me bordurë. Kullat kanë forma rrethore dhe katërkëndëshe, në një lartësi 12-16 metra. Ato janë më të larta në anën e jashtme dhe përbëhen nga një kat i mbuluar me qemer dhe tarraca me parapet të dhëmbëzuar. Hyrja në ambientet e kullave bëhej përmes një porte të hapur në murin e tyre të prapmë, ndërsa lidhja me tarracën bëhej përmes shkallësh të brendshme që përfundonin në tarracë nëpër një baxho katrore me mur anash, ose me shkallë të jashtme guri.

Kalaja ka një pozicion të fuqishëm strategjik duke kontrolluar të gjithë territorin e gjërë përreth. Ajo ishte në

qendër të një sistemi të plotë mbrojtjeje, që përbëhej prej një vargu kështjellash të tjera më të vogla si ajo e Ballezës, Drishit, Danjës, Shurdhahut etj.

Muzeu i Kështjellës Rozafa

Muzeu i Kështjellës - Rozafa ngrihet në oborrin e tretë të Kalasë "Rozafa" në një ndërtesë të shek. XV që njihet me emrin "Kapitaneria", rezidenca e Kapitanit (sundimtarit Venedikas). Dallohet se është ndërtesë me karakter ushtarak nga trashësia e mureve (2.1m. në bazë dhe 1.9 m. në katin e tretë) për t'i bërë ballë goditjeve direkte të artilerisë, nga dritaret e vogla që kanë shërbyer si frëngji (ato të katit të dytë), nga dalja e fshehtë, hyrja e së cilës është në katin e parë dhe nga qemeri masiv prej guri që e mbulon, i cili shërbente për ta mbrojtur nga predhat zjarrvënëse. Në Muze me anë dokumentash e objekteve të ekspozuara paraqitet Kalaja në rrjedhën e historisë e lidhur ngusht kjo edhe me historinë e qytetit. Përballë derës kryesore është një bazoreliev në gips, i autorit shkodran Skënder Kraja. Vepra paraqet legjendën e themelimit të Kalasë, sipas së cilës gruaja e re (Rozafa) vetëfliqohet që të qëndrojnë muret mbrojtëse të qytetit.

Kalaja e Rozafës - monument kulture

Kalaja është shpallur monument kulture në vitin 1948 dhe mbrohet nga shteti. Për herë të parë restaurimi i Kalasë së Rozafës ka filluar në vitin 1971, kryesisht në hyrje të kështjellës. Pastaj është restauruar Kisha e Shën Stefanit brenda në Kala, ndërtimi i së cilës daton aty nga fundi i shek.XIII dhe që me pushtimin osman ajo kthehet në xhami (në vitin 1479). Nga fundi i viteve 80-të kemi një fazë të dytë restaurimesh në Kala. Objekte të vizitueshme brenda kalasë janë katedralja e shek. XIII, e cila pas pushtimit osman u kthye në xhami, çisternat e ujit të shek XV, kullat si dhe Muzeu i Rozafës.

Në maj - qershor 2012, në Kalanë Rozafa janë zbuluar varre të shek.XVI

Në maj - qershor të këtij viti, një ekspeditë shqiptaro-polake ka bërë zbulimin e varreve që i përkasin shekullit XVI. Këto zbulime arkeologjike në kalanë Rozafa në Shkodër dëshmojnë qartë kulturën e lashtë ilire të zonës ku ajo ndodhet. Gërmimet arkeologjike në këtë zonë kanë filluar pas 30 vjet ndërprerjesh. Ato janë përqendruar në dy zona, atë të Tabakëve poshtë Kalasë, buzë lumit Drin dhe sipër në oborret e Kalasë së lashtë të qytetit verior. "Aktualisht jemi akoma në punimet e periudhës së gjurmëve otomane, ndërkohë që në vazhdim do të zbresim më poshtë duke u ballafaquar me periudhat veneciane për të vijuar me ato mesjetare, antike, ilire, si dhe të periudhave të mëhershme që e kanë shoqëruar në vite këtë rajon", ka thënë arkeologu Saimir Shpuza, në një prononcim për mediet shqiptare. Drejtues i ekspeditës polake është arkeologu Prof. Piotr Dyczek, drejtor i Qendrës për kërkime në antikitet për Europen Juglindore në Universitetin e Varshavës në Poloni. Grupi i ekspeditës shqiptaro-polake ka qëndruar në këtë zonë deri më 6 qershor 2012. Për këto gërmime arkeologjike është nënshkruar një kontratë 5-vjeçare midis Ministrisë së Kulturës së Shqipërisë, Parkut Arkeologjik të Shkodrës, Bashkisë së këtij qyteti, si dhe universitetit "Luigj Gurakuqi". Ky projekt do të mundësohet nga Ministria e Turizmit dhe Ambasada polake në Tiranë. Gërmimet e filluara mendohet se do të përfshijnë gjithë zonën përreth Kalasë Rozafa dhe zonën brenda saj.

Shkodra shtrihet për rreth 872.71 km²[32] në nyjën hidrografike me pranë liqenit me të njëjtin emër dhe lumenjtë Drin, Bunë dhe Kir në një ultësirë të "mbrojtur" nga liqeni, Alpet Shqiptare në lindje ku spikasin majat e Cukalit (1.722 m), Maranaj (1.576 m), Sheldisë (mali Sardonik i Barletit; për nga Shurdhahu) dhe Taraboshit (rreth 700 m) në perëndim dhe deti Adriatik. Në një rreze prej 45 km mund të arrihen ranishtet në Adriatik, shëtitjet e alpinizmi në Alpe, e kanotazhi nepër lumenj. Më 23 janar 1916 ushtria austro-hungareze hyri në Shkodër.



Nisi strukturimi i arkitekturës sipas kriterëve të artit islam, disa kisha u bënë xhami. Në hyrje të Pazarit ka pasë një Hamam të ndërtuar nga i quajturi Allaman begu me datë 1519, i njohur si *Hamami i Vjetër*. Pjetër Bogdani e përmend se në hyrje të hamamit kishte të shkruar në mermer me numra romakë (1470, 5 tetor).



Parada e Karnavaleve

Qyteti numëron rreth 100 000 banorë e shquhet për shumëllojshmërinë në kahin urbanistik e arkitektonik, shtëpitë më të vjetra me 1 ose 2 kate kanë bahçe e oborre të gjelbërta e me lloj-lloj lulesh, rrugët janë të ngushta e dikur ishin me gur të kalitur (rrugë të ngushta e të vogla karakteristike, të emëruara nga familje që kanë dhënë kontribut për qytetin apo nga gojëdhëna. Ndërtimet më të vona të shek. XX ndikohen nga prirjet arkitektonik tradicionale, të racionalizimit italian e të realizmit socialist

Gjeografia. Shkodra është qendër e një hinterlandi të banuar në mënyrë të pandërprerë, ku janë gjetur gjurmë të paleolitit (gurit të vjetër) të mesëm, ndërsa që nga neoliti (guri i ri) gjurmimet kanë zbuluar vazhdimësi jetese që vjen deri në ditët tona. Objektet e gjetura gjenden në muzeumin e qytetit, në atë të Tiranës dhe në muzetë e Evropës. Kjo sepse zona ka një kombinim të rrallë faktorësh fizikë për jetesë.

Rrëzë kodrave të Tepes, në anën jugore të qytetit të sotëm, materialet arkeologjike fillojnë nga Bronxi i hershëm (2000 p.e.r). Në shekullin V – IV p.e.r. filloi ndërtimi i kalasë me gurë ciklopikë të puthitur pa llaç. Kalaja është e vendosur mbi një kodër në hyrje të qytetit në një lartësi 130 m. Shtrirja në mes të një relievi fushor, kodrinor, paramalor dhe malor, afërsia me Detin Adriatik dhe liqenin e Shkodrës kanë përcaktuar edhe klimën e saj, një klimë mesdhetare me dimër të butë e të lagësht dhe verë të nxehtë e të thatë. Temperaturat mesatare në vit variojnë nga 11,8 °C deri në 14,0 °C. Temperatura në Janar nga 0,9 °C deri në 6 °C. Në dimër fryn era e murrllanit (erë lokale), e ftohtë, e fortë dhe e thatë, ndërsa në fund të vjeshtës fryn era e shirokut, që shoqërohet me reshje dhe fryrjen e lumenjve. Sasia e reshjeve në këtë qytet është e madhe. Mesatarisht aty bie 2500 mm shi në vit, pra një nga zonat më të lagështa të Shqipërisë. Muaji me i ftohtë i vitit është muaji janar, ndërsa muaji me i nxehtë i vitit është muaji korrik. Reshjet e dëborës bien rralle, ndërsa ngricat shënohen zakonisht në fundin e vitit.

Demografia. Prania ortodokse ishte një ndikim historik prej sundimit bizantin dhe më pas feudalëve serbë të Zetës, të cilët i përkitnin pas Skizmës. Me vdekjen e Stefan Nemanjiqit, ndikimi venedikas bëhet më i dukshëm dhe Argjipeshkvia e Tivarit u bë mbështetje për hapjen e katolicizmit.

Pas pushtimit osman elementit i krishterë lejohej të banonin në vendbanime larg kështjellës[35], kësodore qyteti nuk do të ishte më seli ipeshkvnore dhe arqipeshkvnore metropolitane deri më 15 mars 1867 kur u emërua argjipeshkv Karl Pooten. Deri në kohën e emërimit të tij, selia e arqipeshkvisë ishte në Tivar. Në vitin 1478 kur Mehmeti II rrethoi qytetin, në kështjellë qenë dy fretën françeskanë, njëri prej tyre arbër, P. Pali nga Matja[21]. Me pushtimin në qytet u përhap Islami, së pari prej pranisë ushtarake dhe më pas nga popullata e konvertuar

Qyteti ka përshfaqur që me pragun e periudhës së Bushatllinjve një hapje kundrejt larmisë fetare[35]. Por në rastin e prishjes së Oxhakut të Jeniçerëve, çoi në dëbimin e bektashinjve nga qyteti, gjë që sipas Dela Rokës ka shtyrë

drejt Islamit sunit[36]. Sidoqoftë ky tarikat ishte ndër të parat mënyra të avitjes së Islamit në qytet, duke qenë se jeniçerët ishin trupë e bekuar nga Haxhi Bektashi. Sipas studjuesit të zellshëm të historisë së qytetit, Hamdi Bushatit, mendohet se në fillim të sundimit të Mustafa pashë Shkodrës ka pasur afro 70 teqe dervishësh të tarikateve të ndryshme, që ndiqeshin edhe prej parisë feudale. Tarikatet që kanë qenë dhe janë ende të përhapura në qytet janë bektashitë, nakshibenditë, rifaitë dhe tixhanitë. Rinisja e hapjes së tyre pas dëbimit të madh, qe vepër e Sheh Ahmet Shkodrës.

Më 1846 u vendos në qytet Urdhri Jezuit, për të themeluar një qendër të vazhdueshme, duke kontribuar në ngritjen kulturore të qytetit me institucionet arsimore, kongregacionet bamirëse. Urdhri Françeskan kishte një prani të kryehershme në viset përreth Shkodrës, duke pasuar benediktinët në shek. XIII, por në qytetin e Shkodrës u ngulitën për herë të parë më 1861 me nisjen e ndërtimit të Kuvendit të Gjuhadolit.

Ortodoksët e qytetit, sipas thënies lokale s'bajnë ma se 100 shpi, nuk kanë lidhje me ortodoksët mesjetarë dhe relativisht janë të përbërë prej origjinave kuço-vllehë ose gogë, shqiptarë, serbo-malazezë, grekë e armenë. Sipas njërit burim të H. Bushatit, paraardhësit e ortodoksëve shqiptarë kanë ardhur nga Vilajeti i Kosovës dhe i Manastirit, veçanërisht nga Struga (familja Banushi, Pistoli). Ortodoksët me prejardhje joshqiptare janë shqiptarizuar me shekuj.

Shkodra përmendej si qendra e fetarizmit islam, ashtu dhe atij kristian, në Shqipëri, gjithashtu dhe qendra e kulturës qytetare. Më poshtë janë disa nga objektet më me rëndësi dhe që janë të vizitueshme.



Xhamia Ebu Bekër



Kisha Françeskane



Buna e Rozafa



Xhamia në Parrucë



Buna



Shtëpia e Oso Kukës, sot Muzeu i qytetit



Kalaja e parë nga Dajlanet në Zusë



Moloja

Kulla e Gjon Markagjonit



Monumentet



Kafja e madhe, Foto Marubi



RR. Kol Idromeno



Ura mbi Bunë



Drini , derdhja në Bunë



Prejardhja e emrit

Si emër është hasur qysh në lashtësi në formën *Skodra* (lat.: Scodra; greq. e vj.: Σκόδρα), gjithashtu në rasën gjinore të greqishtes Σκοδρινῶν ('e Skodrinëve') gjetur ndër monedha prej shek. II p.K. Presbyter Diocleas shkruan *Scodaris*, si mbiemër *Scodrensis*.

Prej vitit 1287 shihet forma *Scutarum* (mb. *Scutarensis*)^[3], emri u përshtat në italishte Scutari, formë e cila që mjaft e përhapur në anglishte deri në shek. XX^[4]. Forma e moçme serbe ka qenë *Skëdër*, me dy gjysmë-zanore. Forma në serbo-kroatishte *Skadar* (Скадар) shihet që nga mbarimi i shel. XIV^[3], e në turqishten osmane, gjithashtu në turqishten e sotme *İşkodra*.

Përgjatë sundimit osman është quajtur edhe *Işkenderiyye* nga *Işkender* duke pandehur se banorët e këtij qyteti ishin të bijtë e Aleksandrit të Madh (i quajtur Skënder në traditën myslimane) për nga trimëria që shfaqnin në beteja, nga ku Barleti nxjerr tezën se Shkodrën mund ta ketë themeluar Aleksandri i Madh, që qarkullonte edhe ndonjë shekull më vonë tek e shkruan udhëpërshkuesi osman Evlija Çelebi.

Përzhvillimi i emrit prej trajtës së vjetër në të tanishmen mbahet nga Çabej^[5] dhe Demiraj^[6] si një vijim i natyrshëm i gjuhës shqipe.

Arkitektura dhe tradita e bibliotekave

Studjuesi shqiptaro-kroat Aleksandër Stipçević në “Historinë e librit” shënon se në Iliri ka pasur 72 biblioteka dhe disa syresh kanë qenë edhe në Shkodër. Nga ana tjetër, në veprën e Marin Barletit, “Rrethimi i Shkodrës” thuhet se ka pasur anale të shkruara në gjuhën e popullit.^[41] Sipas të dhënave të Daniele Farlatit në “*Illyricum Sacrum*”, “qendra të rëndësishme të administratës e kulturës me arkiva e biblioteka të famshme kanë qenë arqipeshkëvitë e *Durrësit, Tivarit, Shkodrës e Shkupit*”. Madje Shkodra njihet edhe si bërthama e parë e bibliotekave publike në Shqipëri. Në vitin 1917, u hap e para bibliotekë shtetërore e quajtur Biblioteka e Komisis Letrare, që u drejtua nga Hilë Mosi. Bibliotekë e cila iu bashkua fondit të Bibliotekës Kombëtare në Tiranë

Sipas rendit kronologjik bibliotekat e Shkodrës i përkasin viteve: 1683, Biblioteka Bogdani, 1750 Biblioteka e Myftiut të Tabakëve apo Këllyçit, e cila fatkeqësisht nuk ekziston më, sepse u dogj, 1834 biblioteka e Vakëfit shumë të rëndësishme për fondin e dorëshkrimeve në gjuhët orientale, në 1858 biblioteka e Etërve Jezuitë, 1875 biblioteka e Françeskanëve, 1899 e Shoqërisë “Bashkimi”, 1901 e Shoqërisë “Agimi”, 1911 e Klubit “Gjuha jonë”, në vitin 1917 e “Komisisë letrare”, 1919 e Shoqërisë Vllaznia

Historia

Shkodra është një nga qytetet më të lashta dhe më të mëdha të Shqipërisë, qendër e rëndësishme ekonomike dhe kulturore. Shtrihet në skajin jugor të Ultesirës së Mbishkodrës pranë Liqenit të Shkodrës, në lartësi 16 m., ndërmjet lumenjve Drin e Buna, malit të Taraboshit dhe kështjellës së Rozafes.

Shkodra është themeluar aty nga shek. IV p.k. në kodrat përreth Kështjellës së Shkodrës. Ishte qendër e fisit ilir të Labeatëve dhe gjatë sundimit të Gentit (181-168 p.k.) u bë kryeqendra e shtetit ilir. Të kësaj periudhe janë monedhat e prera me emrin e qytetit. U pushtua nga romakët më 168 p.k. Neper Shkodër kalonte rruga e njohur tregtare-ushtarake që vinte nga veriu dhe neper luginën e Drinit kalonte në Kosovë e më tej. Më 1040 u pushtua nga serbët dhe ishte kryeqendra e Zetes. Gjatë shek. XIV u bë qendër e rëndësishme komune autonome me institucione të zhvilluara dhe me pas qendër e feudaleve Balshaj. Më 1936 u pushtua nga venedikasit, sundimi i të cilëve u ndërpre nga një varg kryengritjesh të popullsisë. Shkodra u bëri balle dy rrethimeve osmane, më 1474 e 1478-79 dhe ra në duart e tyre pas një mbrojtje heroike që pati jehonë ndërkombëtare. Ishte vendlindja e humanistëve Marin Barleti e Marin Becikemi. Pas pushtimit popullsi u shpërngul, qyteti u rrenua sa y kthye në fshat. U rimëkemb dhe në shek. XVII arriti 1800 shtëpi. U bë qendër kryesore ekonomike e Shqipërisë së veriut dhe e sanxhakut të Shkodrës, Lulezuan zejtarite, punimi i armeve, i mendafshit, argjendaria etj.. U ndertuan shtëpi dykateshe prej guri me cardak, pazari, Ura e Mesit. Në shek. XVIII u bë qendra e pashallekut të Shkodrës nën sundimin e Bushatllinjve (1757-1831). Edhe pas rënies të pashallekut, banoret kanë bërë një varg kryengritjesh kundër pushtuesit osman (1833-1836, 1854, 1861-62, 1869).

Zhvillim të madh ekonomik arriti Shkodra nga mesi i shek. XIX. Më 1870 kishte 50.000 banorë. Përveç si qendër e vilajetit, ishte një e rëndësishme për gjithë Ballkanin perëndimor me 3500 dyqane. Më 1807-1808 ishte ndertuan bezisteni. Punoheshin pelhuret, veshjet kombëtare, lekuret, duhani, baruti etj. Që më 1718 ishin hapur agjensi konsullore të disa vendeve të huaja. Si port përdorej Oboti, por sodomos Ulqini dhe më vonë Shengjini. Më ndërhyrjen e fuqive të huaja në mesin e shek. XIX u themeluan seminari jezuit dhe kuvendi franceskan. Gjatë viteve të Lidhjes Shqiptare të Prizrenit Shkodra ishte vater e rëndësishme e levizjes kombëtare. Banoret më në luftimet për mbrojtjen e tokave shqiptare dhe nënshkruan boterisht në sheshin kryesor të qytetit protestat drejtuar fuqive të mëdha. Dega e Lidhjes për Shkodrën, që pati dhe garden e vet, ishte nga më veprueset dhe dha ndihmese për mbrojtjen e Plaves e Gucisë, të Hotit e Grudes dhe në luftën për Ulqinin. Ajo u shtyp e para me armë nga Porta e Lartë. Shkodra ka qenë në të periudhë gjithashtu edhe qendër e rëndësishme kulturore. Përmendet biblioteka e Bushatllinjve, për të cilën në vitet 40 të shek. XIX u ngrit ndërtesa, që shërbeu më pas si seli e degës së Lidhjes. U themeluan shoqëri letrare, kulturore e sportive, si shoqëria «Bashkimi» dhe «Agimi». U ngriten shtypshkronja, ku u botuan edhe të parat gazeta e revista brenda kufijve të Shqipërisë. Më 1878 u ngrit e para bande muzikore e vendit dhe në Shkodra nisi puna e fotografëve Marubi, nga e cila trashëgohet një fototeke shumë e pasur. Shkodra është vendlindja e Pashko Vases, Zef Jubanit, Luigj Gurakuqit, Filip Shiroka e mjaft shkrimtarëve të tjerë. Më 1905 u festua për herë të parë 1 Maji në Shqipëri. Shkodra gjatë Luftës Ballkanike dhe gjatë Luftës së I Botërore u bë për e synimeve grabitqare e Malit të Zi e Sërbisë. Populli i Shkodrës mbajti për shtatë muaj rrjesht qytetin kundër ushtrive rrethuese malazeze e serbe, të cilat hyjnë në qytet më 23.4.1913, me tradhëtinë e Esat Pashë Toptanit duke demtuar rëndë qytetin dhe duke djegur pazarin. Por ato u detyruan më 14.5.1913 të linin Shkodrën e cila në bazë të vendimit të Konferencës së Ambasadorëve në Londër ishte pjesë e Shqipërisë, por duke e vendosur në një administrim ndërkombëtar. Më shpërthimin e Luftës së I Botërore forcat malazeze perseri hyjnë më 27.6.1915 në Shkodër. Më 22.1.1916 qyteti u pushtua nga Austro-Hungaria dhe u bë qendra e tyre e pushtimit. Më mbarimin e luftës u vendos për kohësisht administrata ushtarake ndërkombëtare dhe më 11.3.1920 Shkodra u bashkua administrativisht me Qeverinë kombëtare të Tiranës. Në gjysmën e dytë të vitit 1920 ajo përballoi një rrezik të ri: ndërhyrjen ushtarake të shtetit serbo-kroat-sllloven (Lufta e Koplikut).

Shkodra ka qenë një nga vatrën kryesore të levizjes demokratike-revolucionare në vitet 1921-1924. Në zgjedhjet për Asamblenë Kushtetuese (27.12.1923), me shumicë dërrmuese votash, fitoi opozita. Nën të 31 majit 1924 forcat revolucionare më në kontroll qytetin dhe nga këtu u nisën për në Tiranë. Në vitet 1924-1939 pati një zhvillim industrial të ngadalte, u ngritën fabrika të vogla, punishte të industrisë ushqimore, të tekstilit e cimentos. Më 1923 Shkodra kishte 20.000 banorë. ndërsa më 1939 kishte 29.000. Shkodra ishte selia e arkipeshkvise, nga vareshin 30 dioqeza dhe këtu më 1930 u hap një shkollë popullore laike, më 1922 Gjimnazi i Shtetit, Konvikti «Malet tona», shoqëria sportive e kulturore «Vllaznia». Pushtuesit fashistë u pritën me armë në dorë, dhe qendresa kundër tyre vazhdoi me greva e demonstrata.

Politika. Në Shkodër janë aktive të gjitha forcat politike PD, PS, PBDNJ, LSI etj. Kryetare e Bashkisë është Zj. Voltana Ademi. Deputetët e Shkodrës në Parlamentin Shqiptar së fundmi janë Romeo Gurakuqi, Izmira

Ulqinaku, Lorenc Luka, Helidon Bushati, Nard Ndoka, Ditmir Bushati, Paulin Stërkaj, Senida Mesi, Luan Harusha, Paulin Luli, Teuta Qyteza-Shala, Alfons Babani, Vilson Masmalaj, Majlinda Laçe, Myzafer Bushi, Pjetër Nika, Ledia Nika

Prefekte e Qarkut Shkodër është z. Çesk Millja.

Kryetari i Qarkut të Shkodrës është Z.j Greta Bardeli

Ekonomia Ekonomia ne kete treve, si proces zhvillimi, daton qe prej me se 2400 vjetesh. Shkodranet qe ne vitin 212 para Krishtit perdornin monedhen e tyre "SKODRINON"si mjet kembimi, gje qe flet per nivelin e larte te organizimit te ekonomise ne ate kohe. Dhoma e Tregtise ne Shkoder, ne dobi te zhvillimit te biznesit, daton qe ne vitin 1736.

Pozicioni gjeografik i Shkodrës është i volitshëm për lidhjen tokësore, ujore dhe ajrore. Qyteti i Shkodrës parashikohet të jetë porta hyrëse e koridorit veri–jug për trafikun ndërkombëtar, duke u përfshirë në rrjetet rrugore europiane. Shkodra lidhet me kryeqytetin e vendit Tiranën me anë të autostradës Tiranë-Shkodër, pjesë e korridorit Veri-Jug, me gjatësi 98 km. Distanca me Kosovën nëpërmjet rrugës së Kukësit është 170km. Shkodra lidhet me Malin e Zi nëpërmjet rrugës veriore Shkodër-Hani i Hotit (35km), nëpërmjet rrugës së Muriqanit (14 km) dhe rrugës Shirokë – Zogaj (16 km).

Pozita gjeografike dhe afërsia me pikat kufitare ndihmon në krijimi e një shtrirje urbane policentrike përtej kufirit me Malin e Zi, duke lidhur përmes transportit ekonomitë urbane të Shkodrës, Lezhës, Shëngjinit, Podgoricës, Barit dhe Ulqinit. Gjithashtu, krijimi i korridorit rajonal nga Kosova drejt portit të Barit apodrejt pikave kufitare veriore të Shqipërisë është një tjetër element me rëndësi në plotësimin e rrjetit të transportit, duke influencuar në zhvillimin e Shqipërisë së Veriut si një rajon i qëndrueshëm dhe i fuqishëm

Shkodra perveç te qenit qendër Administrative e rajonit, këtu kane prezencën e tyre kompanitë me te njohura prodhuese dhe tregtare te vendit përben edhe qendrën me te madhe bankare ne very perëndim te Shqipërisë ku kane selinë e tyre : Banka e Shqipërisë, Banka Kombetare Tregtare, Raiffaisen Bank, Intesa SanPaolo Bank, Alpha Bank, Tirana Bank, NBB Bank, Emporiki Bank, UNION BANK, Banka Popullore.

Aktivitet kryesore ekonomike ne rajonin e Shkodrës jane Tregtia, Turizmi, Industria e ambalazhimit te ujit dhe pijeve freskuese etj. Fabrikat e perpunimit te qumeshtit dhe prodhimit te djathrave dhe nenprodukteve te qumeshtit . Industria e tregtimit dhe perpunimit te Drurit. Industria e prodhimit te Inerteve dhe Ndertimit. Repartet e shumta te prodhimit te veshjeve dhe kepuceve per tregjet e huaja. Industria e nxjertes dhe perpunimit te gurit per ndertim dhe atij dekorativ.

Baza e ekonomisë është bujqësia, por në rajon po rritet dhe industria e përpunimit të ushqimit, duke shfrytëzuar mundësinë që jep prodhimi i frutave, perimeve dhe nënprodukteve blegtorale. Qyteti ka universitet dhe është qendër administrative rajonale. Turizmi po tregon se është një nga shpresat më të mëdha për zhvillimin ekonomik të qytetit, duke u bazuar në trashëgiminë unikale kulturore, historike dhe arkitekturore

Kultura

Shqiptarët me të drejtë e quajnë Shkodrën djepin e kulturës së tyre. Në Shkodër u rritën e u formuan shkrimtarët e parë shqiptarë, si Marin Barleti, Marin Biçikemi, Dhimitër Frangu. Libri i parë i historisë së letërsisë shqiptare “Rrethimi i Shkodrës” është botuar nga humanisti shkodran, Marin Barleti, më 1504. Pas errësirës pesëshekullore turke, ndër të parët do të jetë Pashko Vasa që me këngën hymn “O moj Shqypni”, do të sjellë mesazhet e Rilindjes sonë Kombëtare e kushtrimin e lirisë.

Në vitet 20-30 të shekullit XX, letërsia njih figura madhore të tilla si Gjergj Fishta, Ndre Mjeda, Migjeni e Ernest Koliqi, të cilët me veprat e tyre arritën nivele bashkëkohore në letërsinë ballkanike e atë evropiane. Prandaj nuk janë të rastit as fenomenet letrare të mëvonshme të një kalibri të tillë si Arshi Pipa e Martin Camaj, që formimin e frymëzimit e parë e patën në këtë qytet, edhe pse krijimtarinë letrare e zhvilluan larg vatrës, në diasporë, në Itali, Amerikë e Gjermani.

Letërsia e zhvilluar në Shkodër, si pjesë e letërsisë bashkëkohëse shqiptare, po pasqyron me dinjitet artistik jetën në lëvizjet e saj.

Shkodra njihet edhe si qendra kryesore e muzikës shqiptare. Krahas orkestrinave popullore u zhvilluan edhe formacionet e mëdha, orkestra sinfonike e filarmonia e qytetit, që sollën në skenat tona me profesionalizëm muzikën e lehtë dhe atë klasike, nga repertori i kompozitorëve vendës dhe nga fondi i muzikës botërore. Në fillim të shekullit XX Shkodra kishte 26 piano. Madje koncerti i parë sinfonik, ka qenë “Sinfonia e pambaruar” e Shubertit. Pikërisht në Shkodër, më 1958, u vu në skenë opera e parë shqiptare “Mrika” e kompozitorit Prenkë Jakova.

Edhe piktura ka një traditë të pasur. Më i shquari nga plejada e piktorëve të hershëm është Kolë Idromeno që, me penelin e tij, sjell momente nga jeta e popullit, portrete të njerëzve të thjeshtë e peizazhe. Ndoc Martini prezantohet si

piktor me një frymë të modeluar plastike. Edhe tek piktorët e tjerë të kësaj periudhe shfaqet me interes jeta aktuale, etnografike e folklorike.

Piktorët e skulptorët e pasçlirimit i referohen kryesisht tematikës aktuale. Portretet e tabllotë e Vladimir Janit, Jakup Kerajt, Ismail Lulanit, Danish Jukniut, Edi Hilës, karikaturat e Shtjefën Palushit etj. kanë krijuar individualitete të spikatura në fushën e pikturës së re shqiptare, duke fituar çmime kombëtare e vlerësime ndërkombëtare.

Sporti



Shkodra është qyteti më me tradita në fushën e sportit. Këtu, që më 1918, u zhvillua ndeshja e parë e futbollit (si veprimtari zyrtare) midis “Juventusit” vendës me një skuadër austrohungareze. Në po këtë vit u formua klubi “Vllaznia”. Më 1920 për herë të parë, në vendin tonë, zhvillohen në Shkodër garat çiklistike dhe ato të atletikës. Si inisiator i lëvizjes sportive shquhet Palokë Nika. Janë me dhjetra sportistë shkodranë që duke përfaqësuar me dinjitet e shpirt të lartë gare ngjyrat e sportklubit të tyre janë shquar jo vetëm në kamionate brënda vendit, por edhe në arenën ndërkombëtare. Midis tyre spikat emri i Loro Boriçit, që arriti të luajë edhe në ligën e parë të kampionatit italian të futbollit, kapiteni i madh i Ballkaniadës së fituar nga Shqipëria më 1946-të, ish-tranieri i ekipit kombëtar në futbollin e viteve 70-të. Sot, stadiumi i qytetit me kapacitet afro 30.000 vende, mban emrin “Loro Boriçi”. Klubi “Vllaznia”, si klub shumësportesh, ka fituar disa kampionate si në futboll, basketboll, atletikë për femra, çiklizëm, not, boks, mundje e lirë, mundje klasike, etj.

Teatri “Migjeni”



Ka tradita. Shfaqja e parë është dhënë në vitin 1879. Që në vitet '20 të shekullit të kaluar u krijuan shoqëritë teatrale pranë Gjymnazit të Shtetit, ndërsa në vitet '80, Shkodra u bë qendra e skenës amatore. Teatri profesionist u krijua më 1949 mbi bazën e teatrit amator. Trupa teatrore ka vënë në skenë shumë vepra të repertorit kombëtar dhe të huaj, autorë klasikë e bashkëkohorë. Ajo është pëlqyer jo vetëm në Shkodër e Shqipëri, por edhe në Kosovë, Maqedoni e Mal të Zi, ku ka bërë turne të suksesshme për shqiptarët e atjeshëm. Shpesh, në festivalet kombëtare teatrore, është nderuar me çmime nderi. Veç trupës së teatrit funksionon edhe ajo e estradës, e cila me humorin e hollë, është bërë e dashur për vendësit. Ajo qëndron pranë humorit tradicional të tavolinave shkodrane, të bejtave, karnavaleve që i kanë dhënë emrin “Qyteti i humorit”.

Aktorë e regjisorë të shquar kanë shkruar talentin e tyre në skenën e teatrit “Migjeni” dhe janë përjetësuar, si Zef Jubani që i dha jetë si askush tjetër në Shqipëri Harpagonit të Molierit, Tinka Kurti, Tano Banushi, Adem Kastrati, Paulin Sekuj, Serafin Fanko, Zyliha Miloti, Zef Deda, etj., këngëtarë të trupës së estradës si Bik Ndoja, Ibrahim Tukiqi, Shyqyri Alushi, Bujar Qamili etj.

Qendra turistike

Mjedisi gjeografik bregdetar, liqenor e malësor, pasuria kulturore, historike, zakonet, traditat e këtij qytetërimi të lashtë, janë ofertë me plot interesa njohëse në fushën e turizmit.

Velipoja



Në JP të qytetit të Shkodrës, 30 km larg, shtrihet plazhi i bukur i Velipojës, me gjatësi 14 km e me gjërësi rreth 300 m, që krijon mundësi të shumta për shfrytëzimin turistik. Ky bregdet është një perlë e natyrës shqiptare, ku gërshetohen aq harmonishëm deti, lumi, plazhi, pylli, laguna e mali, me një rërë të pasur e të pashfrytëzuar, ujë të kulluar, me një rezervat gjuetie. Velipoja është plazh i ri me vlera kurative dhe me kushte klimatike të favorshme, ku vërehen rreth 100 ditë me temperaturë mbi 25° C. Nëse ju preferoni të pushoni në plazhin e Velipojës, ai të afrojnë mundësi të shumta argëtimi, aty mund të laheni, të bëni shetitje me varkë, të gjuani lepuj e derra të egër, fazana e rosa të egra etj. Për amatorët e peshkimit, deti e lumi i Vilunit pranë plazhit, të afrojnë mundësi peshkimi për qefull e levrek. Në shërbim të turizmit vitet e fundit janë ngritur disa hotele, kabina e mjaft shtëpi luksoze me komoditetet e nevojshme. Rrjeti tregtar është në nivelet e kërkuara. Restorantet të afrojnë meny të kuzhinës evropiane, tradicionale shkodrane e sipas kërkesave. Është organizuar edhe shërbimi komunal, shëndetësor e ai i Postë-Telekomunikacionit. Ky plazh shfrytëzohet edhe si plazh ditor nga banorët e qytetit e të zonave pranë saj.

Rezervati i Velipojës

Ky rezervat ka sipërfaqe 694.5 km². Aty gjenden katër kënetë të mëdha. Ky rezervat ka 182 ha pishë e plep kënete. Rosat e shumëllojta, e sidomos kryekuqet, janë objekt gjuetie. Në pyll takon kafshë të ndryshme si turtuj, gugashë, lepuj, çakej, dhelpra etj. Kënetë, bimësia e shpendët përbëjnë një nga vlerat e rralla në Shqipëri. Aty ruhen të qetë, në gjendje spontane, natyrore.

Shiroka



Fshati turistik Shirokë shtrihet buzë Liqenit të Shkodrës, poshtë malit të Taraboshit, vetëm 7 km larg qytetit. Ky fshat i vjetër përmendet në burimet e shkruara qysh në shekullin XV. Ka kushte të shkëlqyera klimatike dhe është qendër pushimi. Ajri i freskët, që vjen nga thellësitë e Alpeve, filtrohet në ujërat e liqenit dhe vjen i shëndetshëm këtu, rrëzë malit të Taraboshit. Nëse do të dëshironi të qëndroni disa ditë, në dispozicion do të keni një hotel me komoditetet e nevojshme, disa shtëpi të vëna në dispozicion nga vendësit dhe restorante e pika tregtie. Shiroka të afrojnë variacione, mund të bëni plazh, të merreni me peshkim, të bëni shetitje me barkë e të ngjiteni në mal. Shërbimi komunal, shëndetësor e tregtar është i pranishëm edhe këtu.

Razma



Në rrëzë të malit të Veleçikut, rreth 41 km larg qytetit të Shkodrës, ndodhet një nga vendet më të bukura dhe me klimë të shëndetshme të Alpeve, Razma. Këtu, në mes të pishave, lëndinave, kullotave alpine e peizazheve malore, është ndërtuar një kompleks banesash të tipit alpin. Në këto mjedise, vizitorët gjejnë vend të përshtatshëm për ekskursione alpinistike, për ndeshje sportive, gjuetie etj. Në Razëm prania e vizitorëve është gjithëvjetoje, pasi, përveç verës, ajo është tepër e lakmueshme edhe në dimër kur çdo gjë e mbulon dëborë. Rruga automobilistike, rrjeti i nevojshëm tregtar e restorantet janë të një niveli të mirë.

Thethi



Në VL të qytetit të Shkodrës, rreth 80 km larg, në zemër të Alpeve, ndodhet fshati piktoresk i Thethit. Rruga për atje gjarpëron mes pyjesh e peizazhesh mahnitëse. Gjithandej të shoh syri veç kreshta dhe maja që ngrihen mbi luginat e ngushta, plot me pragje e ujëvara. Pasuria shpirtërore e veçantë, për çka flasin dhe gojëdhanat, legjendat e mitet, janë disa nga pasuritë etnokulturore të veçanta, që ruhen e përcillen brez pas brezi, në këto lugina e shpate malesh. Në qiellin e pastër të Thethit shihen të fluturojnë shqiponjat e malit, ku kanë edhe foletë, në lumin e Shalës lëvizin troftat (peshk aq i veçantë me shije të rrallë), kurse shpatet e maleve janë të veshura me pyje shekullore, ku strehohen dhjetëra kafshë të egra, si: arinjtë, kaprojtë, zardafët, ujçit, dhelprat, dhitë e egra dhe shpend nga më të bukurit.

Thethi ka pamjen e një pellgu 800 m mbi nivelin e detit. Është vendosur midis një kurore majash të thepisura si, Radohima, Maja e Arapit, Maja e Alisë, të cilat spikasin për bukuritë e rralla në gjithë Alpet. Përmes fshatit rrjedh lumi i Shalës, i rrëmbyeshëm, me ujë të bollshëm, i pastër si kristali e i ftohtë si akulli. Nga malet me furi e zhurmë zbresin katarakte e ujëvara. Thethi është vendi i kontrasteve të relievit, ujëvarave, bimësisë së dendur, livadheve e sidomos ngjyrave. Është me vlerë të bësh shetitje në këmbë, ku do të afrohen pamje të pazakonta. Aty mund të shikosh se si në mes të pyllit ndodhesh para livadheve ku rrezet e diellit kanë bërë të lulëzojnë lule, që nuk i gjen në asnjë vend tjetër. Thethi karakterizohet nga pyje, kullota e livadhe alpine e subalpine. Parku Pyjor Kombëtar ka sipërfaqe prej 2300 ha. Natyra i ka falur privilegje këtij fshati alpin. Nëse je amator i alpinizmit, i gjuetisë së kafshëve të egra apo i peshkimit, këtu do të gjesh një fushë të gjërë veprimi e argëtimi.

Veç të tjerash, të huajt këtu befasohen nga kostumet tradicionale, mijëravjeçare të vendësve. Ato janë të pranishme sidomos në ditë festash. Po kaq interesante janë zakonet e rruga e jetës së kësaj krahine. Thethi është një pikë turistike e virgjër. Frekuentimi i tij nuk ka probleme mjedisore, ka një qetësi absolute. Aty banon një popullsi e vogël, e shquar për mikpritjen tradicionale. Në shërbim të vizitorëve janë hotelet dhe shtëpitë që venë në dispozicion vendësit. Rrjeti tregtar, telekomunikacioni e qendra shëndetësore janë të pranishme në çdo kohë.

Liqeni i Komanit



Nëse dëshironi të bëni një shetitje të paharrueshme përmes luginave, kanioneve e peizazheve të pazakonta, lundroni në Liqenin e Komanit, i cili ndodhet 30 km larg qytetit. Liqeni është formuar nga ujëmbledhësi i lumit Drin, ku është ngritur Hidrocentrali i Komanit me 600 mijë kë/orë. Liqeni ka sipërfaqe 12 km², gjatësi 34.5 km, gjërësi 50-60 m. Rreth liqenit lartësohen male të pyllëzuara me lartësi 1000-1200 m mbi nivelin e detit.

Ky rajon, veç vlerës turistike, ruan edhe vlera historike. Aty pranë ndodhet fshati Koman, ku është zbuluar një varrezë e shekullit 6-8 e.j., e cila lidhet me kulturën e shoqërisë së hershme shqiptare. Për t'i ardhur në ndihmë turistëve e vendasve, janë vënë në funksionim mjete lundrimi për pasagjerë, makina e mallra. Liqeni i Vaut të Dejës



Ai ndodhet vetëm 23 km larg Shkodrës. Ka një sipërfaqe prej 24.7 km, me thellësi maksimale 52 m, formuar nga ujëmbledhësi i lumit Drin më 1971, ku është ngritur hidrocentrali i Vaut të Dejës me 250 kë/orë. Liqeni është magjepsës për nga bukuria. Kur kalon nëpër gryka të ngushta malesh, brigje pyjesh ose dukurish interesante karsti, ndjehesh i gëzuar. Liqeni shërben edhe për transport, peshkim e turizëm.

Kelmendi



Është një sipërfaqe natyrore mjaft e madhe, e thyer, me diversitet të lartë gjeomorfologjik e biologjik. Pyjet e ahut dhe të haloreve, janë ndër më të bukurit e vendit tonë. Kelmendin e përshkon Cemi, ndër lumenjtë më të bukur të vendit tonë. Troftat e tij janë me nam. Pyjet popullohen nga dhitë e egra, kapronjtë, arinjte e gjithnjë lart, në qiellin e kulluar, futurojnë shqipet, që personifikojnë më së miri këtë zonë interesante. Veçanërisht Lëpusha dhe Vermoshi ruajnë vlera e bukuri të papërsëritshme; ato janë zona piktoreske me vlera të mëdha klimatiko-turistike. Lugina e Vermoshit është me origjinë akullnajore, ku është vendosur edhe fshati alpin me të njëjtin emër. Ky rajon, me pyje madhështore, me livadhe të gjelbra e plot lule, është një alternativë tjetër, që përbën një faktor tërheqës turistik.

Gastronomia



Një imazh të mirë për Shkodrën jep dhe gastronomia. Një numër i madh restorantesh, picerish, bufesh e hotelesh janë ngritur në qytetin tonë, ku kultura e shërbimit tradicionalisht është prezente. Arti i shijes është i ndjeshëm, por sot ekonomia private është e aftë të mbështesë e të sigurojë garanci për ushqime të freskëta natyrore e për të rritur nivelin e turizmit.

Thuhet se gastronomia e qytetit të Shkodrës e ka prejardhjen nga ajo turke, por, tradita mijëvjeçare ka adaptuar ushqimin me të cilin prezantohet në tryezë, pra ka preferencat e traditën e vet të gatimit e të shijes. Vera “Kallmet” (fituese e disa çmimeve ndërkombëtare), rakia e rrushit (dhuratë e rrushit me cilësi të kultivuar në zonat për rreth) si dhe menyuja tradicionale, përgjithësisht është e pëlqyeshme për të huajt, që provojnë shijen tonë.

Bashkia Shkodër ka kontribuar në zhvillimin e kulturës dhe artit , nëpërmjet ruajtjes dhe zhvillimit të trashigimisë kulturore dhe asaj shpirtërore, duke zgjeruar llojshmërinë e festave dhe aktiviteteve tashmë të përvitshme. Nga viti në vit ne kemi rritur në mënyre të konsiderueshme numrin e aktiviteteve si rezultat i bashkëpunimit me institucionet e artit dhe kulturës, shoqëritë kulturore etj. Bashkia Shkodër, në mbështetje të zhvillimit ekonomik dhe turizmit si dhe zhvillimit të integruar dhe të balancuar të të gjithë territorit të saj, organizon çdo vit edhe një sërë aktiviteteve tashmë tradicionale, duke u fokusuar në promovimin e produkteve të sektorit bujqësor agropërpunues sipas njësive administrative të Bashkisë Shkodër. Në këto aktivitete prezantohen të gjitha njësitë administrative të Bashkisë Shkodër me produktet vendase, me pasuritë e tyre kulturore dhe gatimin tradicional.

KARNAVALET

Organizohen nga Bashkia Shkodër çdo vit gjatë muajit shkurt. Historia e karnavaleve në qytetin e Shkodrës ka nisur që në vitin 1860 dhe ka vazhduar deri në vitin 1943. Por për shkaqe politike, mbas vitit 1943, kjo festë filloi dhe u zbeh. Kolë Shiroka njihet si një ndër mjeshtrit e parë për organizimin e karnavaleve të Shkodrës.

DITA E LULEVE

Organizohet më 6 Maj nga Bashkia Shkodër çdo vit me një sërë aktivitetesh artistiko-kulturore si: panairë, koncerte artistike dhe aktivitete të ndryshme nga shkollat e qytetit.

DITA E ARTIZANATIT DHE E ZEJEVE

Aktiviteti zhvillohet në muajin qershor dhe zgjat 2-3 ditë në qendër të qytetit. Ky aktivitet konsiston në promovimin e punimeve artizanale të prodhuar nga mjeshtrit e talentuar Shkodranë

PANIRI I "PROMOVIMIT TË VLERAVE DHE RESURSEVE TË TRASHËGIMISË KULTURORE, NATYRORE DHE PRODUKTEVE TERRITORIT"

Ky aktivitet realizohet në mbështetje të zhvillimit të integruar dhe të balancuar të të gjithë territorit të saj për promovimin e produkteve të sektorit bujqësor agropërpunues dhe atij artizanal sipas Njësive Administrative të Bashkisë Shkoder

DITA NDËRKOMBËTARE E MUZEUMEVE

Organizohet më 18 maj nga Bashkia Shkodër në bashkëpunim me institucionet e trashëgimisë kulturore, si Muzeu Historik "Oso Kuka", Vendi i Dëshmisë dhe Kujtesës, Muzeu i Kështjellës.

DITA BOTËRORE E MUZIKËS

Data 21 qershor është shpallur si dita botërore e muzikës. Prej vitesh në Shkodër në këtë datë, zhvillohet një koncert vokal instrumental i muzikës serioze.

FESTIVALI MBARËKOMBËTAR I KËNGËS PËR FËMIJË

Që nga krijimi i tij, në vitin 1963, zhvillohet në qytetin e Shkodrës, çdo vit në muajin qershor, Festivali Mbarëkombëtar i Këngës për Fëmijë/HAPJA E SEZONIT TURISTIK NË VELIPOJË Aktivitetet me rastin e hapjes së sezonit turistik, në plazhin Velipojë, i cili organizohet nga Bashkia Shkodër, në muajin Maj.

DALJA NË BJESHKË Çelja e sezonit të turizmit malor, të Alpeve të Shqipërisë, në fshatin Theth, në muajin Qershor.

DITA E LIQENIT Organizohet në muajin qershor. Promovimi i turizmit në liqenin e Shkodrës. Gjatë kësaj dite organizohen një sërë aktivitetesh sportive ujore, si maratonë noti, aktivitete sportive me veliera, kanoe, ëndersf etj. TRIATHLON Aktiviteti i përvitshëm që zhvillohet në muajin shtator. Ky aktivitet organizohet nga shoqata Ëater Sports on the Lake Albania me mbështetjen e Bashkisë Shkodër.

DITA BOTËRORE E TURIZMIT Organizohet nga Bashkia çdo vit në muajin shtator.

DITA E BIÇIKLETAVE Shkodra, qyteti i biçikletave, organizon çdo vit, në muajin tetor, aktivitetin "Dita e biçikletave".

AHENGU SHKODRAN Organizohet më 29 shtator nga Bashkia Shkodër dhe Qendra Kulturore "Pjetër Gaci", në ditën e trashëgimisë kulturore. Aktiviteti synon të promovojë traditën e ahengut, i cili është shpallur si një ndër shtatë kryeveprat e trashëgimisë shpirtërore shqiptare.

NDËRMENDJE Koncerti i fundvitit, i kthyer tashmë në traditë, i cili organizohet çdo fund dhjetori, me pjesëmarrjen e orkestrës simfonike të qytetit.

*Klima, Diellezimi. Klima e Shkodrës përcaktohet nga llojshmëria e relievit fushor, kodrinor, paramalor dhe malor, nga afërsia me Detin Adriatik si dhe nga liqeni i Shkodrës. Karakterizohet nga një klimë mesdhetare me dimër të butë e të lagësht dhe verë të nxehtë e të thatë. Në dimër fryn era e murlanit (erë lokale), e ftohtë, e fortë dhe e thatë, ndërsa në fund të vjeshtës fryn era e shirokut, që shoqërohet me reshje dhe fryrjen e lumenjve. Sasia e reshjeve në këtë qytet është e madhe. Mesatarisht bie 2500 mm shi në vit, pra një nga zonat më të lagështa të Shqipërisë. Muaji më i ftohtë i vitit është muaji janar, ndërsa muaji më i nxehtë i vitit është muaji korrik. Reshjet e dëborës bien rrallë, ndërsa ngricat shënohen zakonisht në fundin e vitit.

*Temperatura

Zona në studim ka një klimë mesdhetare fushore qendrore. Klima e kësaj zone karakterizohet nga dimra të bute e të lagur dhe vera të thate e të nxehta, Reshjet bien në forme shiu. Shtresa e bores është e paperfillshme dhe me kohezgjatje mjaft të shkurtra. Temperatura mesatare shumevjegare është 15.1°C. Reshjet mesatare shumevjegare janë 1210 mm. Lartësia e bores në raste shume të rralla shkon nga 5 deri në 10 cm.

Temperatura e ajrit është një nga elementet kryesor klimatik që shërben për të karakterizuar klimën e një vendi apo një rajoni. Me regjimin mesatar, me ecurinë e saj vjetore e ditore si dhe me vlerat ekstreme, ndikon në strukturat ndertimore. Me temperaturën janë të lidhura rritja dhe zhvillimi i bimëve, proceset e tjera fiziologjike (frymëmarrja, avullimi, fotosinteza etj). Në përgjithësi, temperatura optimale e rajonit të Shkodrës është më e përshtatshme për

zhvillimin e jetës së bimës. Sikurse u citua më lart, përveç temperaturës optimale bimët mund të rezistojnë edhe në temperature të ulëta (minimale) ose të larta (maksimale). Jashtë këtyre kufijve, bimët dëmtohen menjëherë. Temperatura mesatare në qytetin e Shkodrës është 14.80 C. Deti Adriatik dhe liqeni i Shkodrës ushtron një ndikim zbutës, si ndaj klimës së ftohtë të dimrit dhe të nxehtë të verës

Nje nga parametrat me te rendesishem te temperatures se ajrit eshte temperatura mesatare e tij.

Tabela paraqet - Temperatura mesatare mujore dhe vjetore e ajrit

Temp.mes. vjetore	15 .3 0 C	Orë me diell në vit	2600
Temp.mes. Janar	4 .7 0 C	Vlefte mes. Ngrohtësisë	50 . 24 Kka l / c m 2
Temp.mes. Korrik	26 .0 0 C	Lagështia mes. Vjetore	66%
Temp.max. shekullit	43 .0 0 C	Lagështia min. Gusht	53%
Temp.min. shekullit	- 22 .0 0 C	Lagështia max. Nentor	77%
Temp.mes. ujit liqenit	16 .4 0 C	Ditë dëbore mes. Vjetore	2-3
Sasia mes. vjetore reshjeve	1 7 0 0 mm	Shpejtësia e erës	deri 25-45m/s
Sasia max. vjetore reshjeve	2 5 0 0 mm	Drejtimi i erës, kryesisht	Verilindore,jugore

*Reshjet atmosferike

Reshje quajm të gjitha format e ujit, të cilat nga atmosfera bien në sipërfaqen e tokës. Reshjet formohen me ngopjen e ajrit me lagështi dhe ftohjen e tij gjatë ngritjes, me ç'rast vjen deri te kondenzimi apo sublimimi. Reshjet maten kryesisht me shimatës dhe shprehen me mm (milimetra), që nënkupton se 1 mm është e barabartë me 1 litër ujë në 1 metër katrorë (m²). Ndërsa bora matet me vizorin e borës dhe shprehet me centimetër (cm). *Qyteti i Preshevës mesatarisht gjatë vitit pranon 631.2 mm, Peja 846 mm, Shkodra 1456 mm. Më së shumti reshje në botë pranon lokaliteti Çerapunxi në krahinën Asam, të Indisë me 12600 mm.* Në hartat klimatike me ndihmën e izohijeteve paraqiten vendet me sasi të njejtë të reshjeve.

Përhapja e reshjeve varet nga: *temperatura e ajrit, shtypja atmosferike, afërsia e detit, relievi, rrymat detare, etj.* Më së shumti reshje bien në *brezin e ngrohtë*, deri 20° gjerësi gjeografike veriore dhe jugore, e sidomos përgjatë ekuatorit ku mesatarisht bien nga 2000 deri 3000 mm reshje. Në mes 20° dhe 40° gjerësi gjeografike veriore dhe jugore bien më së paku reshje, më pak se 200 mm, përshkak të shtypjes së lart atmosferike dhe zbritjes së ajrit të thatë. Ky është brezi i shkretirave. Përjashtim bëjnë Azia jugore dhe juglindore, në të cilat fryejn monsunet, të cilat sjellin sasi të mëdha të reshjeve. Në *brezin e mesëm* reshjet gjatë vitit janë nga 500-1000 mm. Më të larta janë pran bregdetit ndërsa duke shkuar kah brendësia e kontinentit ato ulen në më pak se 250 mm, si psh. në Azin e mesme dhe në qendër të amerikës veriore ku kemi edhe shkretirat. *Brezat e ftohtë* pranojnë nga 200-300 mm reshje edhe atë kryesisht në form të borës. Mirpo, duke shkuar kah brendësia e Arktikut dhe Antarktikut reshjet janë edhe më të ulëta. Përveç sasis së reshjeve shumë me rëndësi është edhe shpërndarja e tyre gjatë muajve të vitit. Kjo njihet si regjimi i pluviometrik (reshjeve), i cili ka rëndësi për bujqësin, sidomos për periudhën vegjetative të bimës.

*Lageshtia e ajrit

Lagështira e ajrit është një element tjetër i rëndësishëm, që ndikon në krijimin e mikroklimës së qytetit të Shkodrës. Përmbajtja e lagështirës në ajër krijon kushte potenciale, për rënien e reshjeve, duke ndikuar botën bimore. Qyteti i Shkodrës njihet për potencialet e mikroklimës së lagësht si rrjedhojë e avullimit të sipërfaqeve të ekosistemeve liqenore, lumore e detare të këtij rajoni. Vlerat më të larta të lagështirës relative të ajrit në qytetin e Shkodrës janë shënuar në muajt nëntor dhe dhjetor, ndërsa vlerat më të ulëta të lagështirës relative vërehen në muajt korrik-gusht. Si nje tregues i rendesishem i lageshtires se ajrit sherben lageshtia relative e ajrit sherben lageshtia relative e ajrit e cila ka nje ndikim te drejtperdrejte ne aktivitetin njerezor. Ne ecurine vjetore te ketij treguesi verehen ndryshime qe jane kushtezuara nga qarkullimi stinor dhe relievi. Te dhenat e tabelës Nr. 14 tregojne se vlerat me te larta te lageshtires relative te ajrit vrojtohen ne gjysmen e ftohte te vitit, gje qe shpjegohet me veprimtarine ciklonare qe vrojtohet ne zonen e marre ne studim gjate kesaj periudhe te vitit.

Vlerat me te larta i takojne muajve Nentor, Dhjetor dhe Janar. Nderkaq vlerat me te uleta e lageshtires relative vrojtohen ne muajin Korrik dhe Gusht, pikerisht kur mbi rajonet e Mesdheut verehet nje qendrushmeria anti-ciklonare e theksuar. Ecuria ditore e lageshtires relative eshte e kundert me ate te temperatures se ajrit. Ne oret e para te mengjesit realizohen vlerat me te larta kurse ne oret e mesdites (para ose pas mesdites) vlerat me te uleta.

Ne zonen ne studim mbizoteron forma qarkullimit perendimor i cili duke u gvendosur nga perendimi ne lindje, sjell me vete masa ajrore te pasura me lageshtire dhe relativisht te ngrohta. Gjithashtu rritja e sasise se reshjeve nga fundi i vjeshtes dhe fillimi i pranveres ben qe lageshtia relative gjate vitit te qendroje ne vlera pothuajse te peraferta.

Tabela paraqet, ecurine e lageshtires relative gjate vitit

Vendmatja	1	2	3	4	5	6	7	8	9	10	11	12	Mes. Vjetore	Amplituda
Shkoder	73	71	71	72	71	66	61	64	70	72	76	76	70	15

Per kete arsye, zona ne studim ka vlere relativisht te larte te lageshtires eshte relative dhe me ndryshime jo shume te ndjeshme nga muaji ne muaj me tjetrin. Amplituda vjetore midis vleres me te larte 76% dhe asaj me te ulet 61% eshte 15%. Lageshtia mesatare vjetore eshte 70%.

RELIEVI : Bashkia Shkodër është e vendosur në një reliev fushor e kodrinor në një lartësi 25.3 m mbi nivelin e detit. Pjesën më të madhe të qytetit e dominon relievi fushor, kryesisht në pjesën veriore. Zona fushore e qytetit kufizohet: nga lindja me lumin Kir e Drin; nga perëndimi me liqenin e Shkodrës; nga veriu me fushën e Shtojit dhe më tej përroi i Vrakës, ndërsa nga jugu me vargun e kodrës së Tepes e malin e Taraboshit. Relievi i ngritur përfaqësohet nga e ashtuquajtura kurorë e qytetit të Shkodrës, që shtrihet në pjesën periferike të qytetit të Shkodrës dhe përbëhet nga: kodrat e Rrencit, Tepes dhe mali i Taraboshit. **KLIMA**: Shkodra karakterizohet nga klima tipike mesdhetare, me verë të nxehtë e të thatë dhe dimër relativisht të butë dhe të lagësht me shira. Kushtet klimatike të qytetit të Shkodrës janë formuar nën veprimin e një sërë faktorësh. Në këtë aspekt mund të rendisim: ♣ Relievi i ulët fushor, i cili ndikon temperaturat, reshjet, erërat etj; ♣ Relievi i lartë malor i Alpeve në veri e lindje, prej nga zbresin erëra të ftohta; ♣ Depërtimi i erërave të ftohta që zbresin nga malet e Malit të Zi; ♣ Ndikimi detar nga perëndimi e jugperëndimi, por edhe ndikimi i relievit kodrinor të vargut Tepe-Kala-Tarabosh; ♣ Pozicioni verior i qytetit ndikon intensitetin e rrezatimit diellor; ♣ Rol të rëndësishëm luajnë erërat lokale si murlani dhe shiroku, që alternohen zakonisht gjatë dimrit, por edhe gjatë gjysmës së dytë të vjeshtës dhe gjysmës së parë të pranverës. **RREZATIMI DIELLOR**: Rrezatimi diellor ofron dritën e cila ka shumë rëndësi për procesin e lulëzimit të bimëve. Mbështetur në të dhënat zyrtare të INEUM, në territorin e Bashkisë Shkodër ka rreth 2505,8 orë me diell brenda një viti, ndërsa vlera më e lartë e zgjatjes mujore të diellzimit është regjistruar në muajin korrik me 354.4 orë. Në tabelën 1 jepet diellzimi mujor në qytetin e Shkodrës.

Mbështetur në vrojtimin e (INEUM 2015) është konstatuar se muajt qershor, korrik dhe gusht (periudha e verës) i kanë thujse të gjitha ditët me diell. Ky fakt është tregues i qartë i potencialit të lartë që ka territori i bashkisë Shkodër për rritjen dhe kultivimin e prodhimeve bujqësore, bimësisë natyrale dhe asaj dekorative. Kjo është edhe një nga arsyet e traditës shkodrane për kultivimin dhe rritjen e bimësisë së oborreve, egzistencën dhe qëndrueshmërinë e bimëve autoktone si dhe rritjen e kultivimin e produkteve bujqësore në fushat e Nënshkodrës. **AJRI**: Në përgjithësi cilësia e ajrit në qytetin e Shkodrës konsiderohet brenda standardeve të BE. Mbështetur në Raportin Kombëtar për gjendjen e Mjedisit 2015 treguesit e cilësisë së ajrit për qytetin e Shkodrës janë si në tabelën më poshtë:

***Era**

ERËRAT: Regjimi i erërave është i lidhur ngushtë periudhën stinore, pozicionin qytetit të Shkodrës si dhe ndikimin e detit Adriatik. Në Shkodër fryjnë erëra që ndryshojnë shpesh gjatë vitit si nga drejtimi ashtu dhe nga shpejtësia. Në drejtimin e erërave ndikon afërsia me detin, drejtimi i vargmaleve dhe i luginave të lumit Kir dhe Drin. Drejtimin mbizotërues të erërave në qytetin e Shkodrës e vërejmë në tabelën e mëposhtme:

Tabela 1.3. Shpërndarja e drejtimit të erës në përqindje dhe sasia e reshjeve në qytetin e Shkodrës (Burimi: INEUM 2015)

Veri	0,6%
Verilindje	2,3%
Lindje	10,5%
Juglindje	7,1%
Jug	5,8%
Jugperëndim	4,3%
Perëndim	5,2%
Veriperëndim	3,4%

Nga treguesit e tabelës 3 rezultojnë se vlerat më të mëdha të përqindjes i kanë drejtimet lindore me 10.5% e juglindore 7.1%. Erërat karakteristike që përshkojnë qytetin e Shkodrës janë: murlani, shiroku, veri dhe juga. Murlani është erë e fortë dhe përgjithësisht e thatë, që vjen nga veriu dhe verilindja nëpërmjet luginës së Drinit, Kirit dhe Rrjodhit. Gjatë dimrit, zakonisht fryn 2-3 ditë pa ndërprerje. Shiroku është erë e nxehtë, gjatë periudhës së dimrit rrymat e shirokut ndihmojnë në shkrirjen e dëborës, që fryjnë liqenin dhe lumenjtë e Shkodrës. Në qytetin e Shkodrës karakteristikë është qarkullimi lokal i erës “briza”, sidomos në verë. Qyteti i Shkodrës në verë ka 36 ditë me brizë, ndërsa gjatë vitit numërohen rreth 93 ditë me brizë.

*Sizmiciteti

Në zonën e Shkodrës që përkon ndryshe me pjesën veriperëndimore të Shqipërisë, vërehet pikë takimi apo planet e ndarjes së disa nga zonave tektonike të Albanideve dhe pjesë të ultësirës ndërmallore e mbivendosur, siç mund të konsiderohet zona e ulët e Shkodrës. Një mpleksje e tillë e shumë zonave tektonike ndarë me plane thyerjesh me shtrirje gjatësore nga verilindja në jugperëndim dhe veriperëndim-juglindje dhe nga tërthorja Shkodër-Pejë ose ndryshe thyerja e Drinit, tregon shumë, pse rajoni i Shkodrës ka qenë dhe mbetet me aktivitet tektonik, neotektonik dhe sizmik të konsiderueshëm. Në të gjitha zonat sipas periudhave kanë ndodhur ngjarje të ndryshme të intensitetit të rrudhosjes, të uljes ose të ngritjes, apo të fundosjes, lidhur këto dhe me përbërjen gjeologjike me qëndrueshmëri të ndryshme. Qyteti i Shkodrës sipas hartës së rajonizimit sizmik të Shqipërisë gjendet në një nga zonat e vatrave të fuqishme të vendit tonë, ku mund të priten tërmete me magnitudë 6.4-6.9 ballë. Zona e Shkodrës është nga ato zona të vendit tonë që është tronditur disa herë nga tërmete të fuqishme, prej të cilëve shquhen tërmeti i 1 qershorit 1905. Tërmeti me fuqi 9 ballë shkatërroi 52 1500 shtëpi, duke lënë 200 të vrarë dhe 500 të plagosur; dhe në 15 prill 1979, të cilët janë dokumentuar mjaft mirë sipas të dhënave instrumentale ku janë dëmtuar 17 118 shtëpi e objekte social-kulturore Megjithëse ishte fillim shekulli, pasgoditjes së fuqishme të tërmetit të 1 qershorit 1905 janë rregjistruar mbi 500, nga stacionet sizmologjike europiane, qoftë edhe nga kronistët e kohës. Gjithashtu në 1943 regjistrohet një tërmet tetë ballësh. Tërmeti i 15 prillit 1979 u shoqërua nga një numër i madh pasgoditjesh, të cilat vazhduan deri në pranverën e vitit 1980. Duke u bazuar në të dhënat sizmologjike, vihet re se zona e qytetit të Shkodrës, përfshihet në zonën, e një prej vatrave më të fuqishme të vendit tonë. Sipas të dhënave sizmotektonike rezultojnë se potenciali sizmik i pritshëm, për ngjashmëri me tërmetet që kanë ndodhur, është 6.5-7.0. Si rrjedhojë vlera e magnitudës $M=7.0$ është vlerë me probabilitet ndodhjeje tërmeti të fortë në këtë vatrë. Që nga tërmeti i 15 prillit 1979, vatra e zonës së qytetit të Shkodrës vazhdon të paraqitet aktive me çlirim të vazhdueshëm të energjisë. Zona e Alpeve të Shqipërisë është më pak e prekura nga lëkundjet e tërmeteve. Shqipëria është dominuar nga mikrotërmete dhe nga tërmete fare të vegjël. Gjatë vitit 2008 kanë rënë një numër i konsiderueshëm tërmetesh me një intensitet prej 3 ballë dhe të paktë kanë qenë ata me intensitet 4 dhe 5 ballë. Në vitin 2012 tërmetet kanë qenë në numër të vogël vetëm me intensitet 3-3.5 ballë. Duke u bazuar sa më sipër mund të përcaktohet edhe nxitimi maksimal që mund të gjenerojë një tërmet të tillë në shkëmbenjtë rrënjësorë. Për mikrozonimin sizmik të qytetit të Shkodrës, dallojmë këto zona: 1. Zona me intensitet maksimal të pritshëm 7 ballë, e cila zë 9% të territorit, dhe përfshin pjesën kodrinore Tepe-kala Rozafa si dhe rrëzën e malit të Taraboshit; 2. Zona me intensitet maksimal të pritshëm 7.5 ballë, e cila zë 12% të territorit, ku përfshihet pjesa veriperëndimore e qytetit në zonën industriale; 3. Zona me intensitet maksimal të pritshëm 8 ballë, e cila zë 32% të territorit, ku përfshihet pjesa qendrore e qytetit të sotëm dhe rrëzën e kodrave të Tepe-kala Rozafa; 4. Zona me intensitet maksimal të pritshëm 8.5 ballë, e cila zë 40% të territorit, ku përfshihet pjesa perëndimore e qytetit, lagjia Bahçallek dhe Tabakët; 5. Zona me intensitet maksimal të pritshëm 9 ballë, e cila zë 9% të territorit, dhe përfshin pjesë të kufizuara të qytetit të Shkodrës.

*Gjeologjia dhe gjeomorfologjia

Në territorin e Bashkisë Shkodër gjejnë përhapje shkëmbinj dhe dhera me litologji të ndryshme të moshave nga Permiani e deri në Kuarternar. Këto shkëmbinj dhe dhera i përkasin zonave tektoniko – faciale të “Gashit”, n/zona “Vermoshi”, të Alpeve Shqiptare, të “Mirditës”, të “Krasta - Cukalit” dhe të “Krujës. Në territorin e Bashkisë në sipërfaqe shfaqen shkëmbinj rrënjësore dhe dhera të kuaternarit të tipit mbulesor por që kanë trashësi të tilla që nuk mund të neglizhohen gjatë kryerjes së ndërtimeve në fushëpërhapjen e tyre. Shkëmbinjtë dhe dherat ndahen në grupe:

- Shkëmbinj të fortë 48
- Shkëmbinj mesatare
- Shkëmbinj të butë
- Dhera pa kohezion
- Dhera me kohezion
- Dhera me veti speciale

Për vlerësimin e kushteve gjeologo – inxhinierike të trojeve të ndërtimit rolin kryesor e luajnë vetite fiziko mekanike (ose gjeoteknike) të tyre. Gjithashtu rol të madh ka edhe pozicioni i gjeografik dhe gjeomorfologjik i tyre. Për këto arsye për trojet të ndërtimit të Bashkisë Shkodër do të trajtohen 2 çështje: • Kushtet gjeomorfologjike • Vetite fiziko – mekanike (gjeoteknike)

Territori i Bashkisë Shkodër shtrihet në një hapësirë me kontraste të medha përsa i përket kushteve gjeomorfologjike. Ai fillon që nga male të larta në veri dhe në lindje e deri në bregun e detit në jugperëndim. Brenda këtij territori gjenden zona fushore të sheshta ose gati të sheshta, shpate kodrash të buta deri mesatare, shpate malore të pjerrta deri të thiketa, shpate të luginave lumore të formave të ndryshme, deri në kanione si dhe bregdet të tipeve akumulativ. Për lehtësi vlerësimi të gjithë territorin e Bashkisë është në 3 njesi kryesore morfologjike: o Njesia morfologjike fushore o Njesia morfologjike kodrinore o Njesia morfologjike malore Njesia morfologjike fushore zë një pjesë të konsiderueshme të territorit. Në njesia fushore perëndimore – jugperëndimore ka përhapje që nga bregdeti në jugperëndim Velipoja dhe deri në veriperëndim në zonën e Hotit. Dy janë fushat kryesore që përbejnë këtë njesi; fusha e Nenshkodres dhe ajo e Mbishkodres. Fusha e Nenshkodres në vetvete përbehet nga disa fusha të rëndeve me të ulta si ajo e Velipojes, Luarzes, Trushit Dajçit, Bushatit, Mjedes, Stajkes dhe Berdices. Janë fusha të sheshta me kuota nga 0,0 m deri në 5 m, rralle deri 20m (fusha e Mjedes). Kanë një pjerrësi shumë të vogël deri horizontale. Nga ana gjeologjike ndertohen kryesisht nga argjila të perziera me material ranor. Përshkohen nga një sistem i dendur kanalizimesh dhe përdoren edhe për kultivim të kulturave bujqësore. Fusha e Mbishkodres në vetvete përbehet nga disa fusha të rëndeve me të ulta si ajo e Shtojtit, Gruemires, Koplikut (Fig 16), Buzes së Ujit dhe Bajzes. Janë fusha me kuota nga 5 m (kuota e Liqenit të Shkodres) deri në 300 m (në afërsi të Dedajve). Kanë një pjerrësi mesatare deri të pjerrta. Pjerrësia e tyre arrin deri 3 - 4° rralle 5 - 6°. Nga ana gjeologjike ndertohen kryesisht nga rera dhe zhavorë të perziera me material argjilor dhe me pak nga argjila. Njesia morfologjike kodrinore zhvillohet jug, jugperëndim dhe perëndim. Menjehere sapo përfundon njesia fushore shfaqen format e kodrave të cilat kanë kuota nga 50 m deri në 700 m. Në vartësi të strukturave gjeologjike ku ato gjenden shfaqen edhe forma relievi tipike si p.sh, relievet kodrinore të strukturave monoklinale dhe relievet kodrinore të strukturave të rrudhosura. Rajon tipik ku shfaqen format morfologjike të strukturave monoklinale është brezi i kodrave nga Gruemire deri në Bajze. Nga ana gjeologjike ndertohen kryesisht nga gelqeroret e jurasi-kretakut të zonës së Alpeve Shqiptare. Kuotat e tyre levizin nga 50 deri 450m. kanë pjerrësi të shpatëve në perëndim të butë dhe në lindje me të lartë deri në 30°. Strukturat e rrudhosura antiklinale kemi kodrat në afërsi të Velipojes (Vazhdimi veriperëndimor i Kurrizoreve të Kakarriqit dhe Rrencit) ndertohen kryesisht nga gelqeroret e kretakut të sipërm dhe eocenit të zonës Kruja dhe kodrat e Bushatit dhe Berdices Tepes dhe Oblikes të cilat ndertohen nga depozitimet flishore të zonës Krasta - Cukali dhe Kruja. Shpatet e këtyre kodrave kanë pjerrësi nga 5 deri në 350 dhe drejtime rënie të ndryshueshme. Kuotat e tyre janë të ulta nga 50 deri 150m. Shpatet shpesh janë të rrumbullakosur nga modelimi i shkaktuar nga rrjedhjet ujore sipërfaqësore. Njesia kodrinore në Bashkinë e Shkodres është e zhvilluar edhe lindje të qytetit të Shkodres në zonën Bardhaj - Guri i Zi – Mazrek - Vilze. Këtu kodrat paraqiten në mënyrë të shregullt kjo për faktin se kanë përberje të ndryshme gjeologjike nga gelqeroret e Alpeve Shqiptare; gelqeroret e zonës Krasta - Cukalit (Kodrat e Sheldisë); flishi dhe Shëmbinjtë ultrabazike të masivitetit të Bardhanjoreve. Kanë shpate në përgjithësi shpate të butë dhe kuota të vogla nga 50 deri 600 m. Njesia kodrinore e zonës Mnele – Gomsiqe – Korthpule shtrihet në jug të Bashkisë tonë. Shpatet e tyre janë me pjerrësi mesatare deri 25°. Kuotat levizin nga 150 deri 600 m. Nga ana gjeologjike ndertohen nga shkëmbinj ofiolitike të zonës Mirdita masivi ultrabazik I Gomsiqes dhe vazhdimi verilindor i masivitetit gabro - peridotit të Kashnjetit. Njesia morfologjike malore zë një pjesë të rëndësishme të sipërfaqes së Bashkisë tonë. Ajo shtrihet në pjesën veriore verilindore dhe lindore të territorit të bashkisë. Ajo fillon me shpatet malore të Alpeve Shqiptare nga kufiri shtetror me Malin e Zi në perëndim deri në kufi me 51 qarkun e Kukësit. Karakteristike kryesore janë kreshtat e larta, luginat e thella dhe shpatet e thepisura. Këto karakteristika i japin zonës malore të bashkisë të Shkodres një vlerë të lartë në aspektin turistik.

Përsa i përket shfrytëzimit të energjisë gjeotermale territory i Bashkisë Shkodër ofron mundësi të pakta. Bazuar në hartën e mësipërme, zona e Velipojës është ajo që ka potencialin më të madh për përdorimin e energjisë gjeotermale. Gjithësesi, në krahasim me zona të tjera në territorin e Shqipërisë, është relativisht e vogël.

*Erozioni

Pergjithesisht erozoni zhvillohet ne siperfaqen e ngritur, kudo ku eshte krjuar nje disivei, por ne zonen ku do te implementohet ky projekt zhvillim me te madhe ka mbi shembinjte e perarjuar dhe te shkaterruar nga veprimtaria gerryese te rrjedhjeve ujore duke filluar qe nga rreket e deri tek kanalet kulluese aty prane zones.

Kjo dukuri eshte takuar ne pjesen prane skarpates se kanalit. Nje nga efektet me

kryesore te erozionit eshte rreshqija e tokes, nje efekt negativ per vete tokes dhe i rrezikshem per zonat e banuara perreth qe ndodhen te vendosur ne pjesen kodrinore.

Ne zonen ne vleresim nuk ka objekte banimi prane tij si dhe projekti ne vleresim eshte larg vijes se rrezikshmerise.

*Rreshqitja

Rreshqitjet ne kete zone te implementimit te projektit, nuk perben rrezik per te pasi eshte toke fushore dhe dhe e sistemuar, eshte i ndjeshem vetem prane shtratit te kanalit te kullimit ne nje pjese te tij por ne nivele te ulta.

*Kushtet hidrogeologjike dhe hidrologjike

Për studimin e situatës hidrogeologjike të Bashkisë Shkodër është bërë interpretimi i të dhënave hidrogeologjike të marra nga harta hidrogeologjike e Shqipërisë. Nga pikëpamja hidrogeologjike, territori i Shqipërisë ndahet në disa zona: zona e përhapjes së shkëmbinjve të shkëmbinjve të shkëmbinjve poroze, e shkëmbinjve karbonatikë, e shkëmbinjve molasikë, e shkëmbinjve magmatikë, e shkëmbinjve flishiodal dhe flishore shkëmbinjve metamorfikë dhe të shkëmbinjve evaporite. Për shkak të relievit të larmishëm që ndodhet në territorin e Bashkisë Shkodër, kemi shpërhapjen e shkëmbinjve me veti të mira kolektore (zhavorrë, gelqerorë), si dhe shkëmbinj pa porozitet të mjaftueshëm ndërkokrrizor ose çarjesh (argjila, flish, gipse). Bazuar në të dhënat e Hartës Hidrogeologjike të Shqipërisë kemi disa lloje akuiferësh prezent në zonë: 1. Me porozitet ndërkokrrizor dhe ujëpërcjellshmëri shumë të lartë-të lartë (rërë+zhavorr, rërë+zhavorr+surargjila). Këto lloje shkëmbinjsh janë të shpërhapur kryesisht në pjesën perëndimore të territorit të Bashkisë. Veçanërisht në zonën pranë liqenit si dhe në zonat përgjatë shtetërve të lumenjve. Rezervat ujore që ndodhen në këto lloje 53 shkëmbinjsh, kanë rëndësi të madhe pasi shërbejnë edhe për furnizimin me ujë të qendrave të banimit, për industri dhe për ujë. 2. Me porozitet ndërkokrrizor dhe ujëpërcjellshmëri mesatare- të ulët (argjila+rërë+surargjila). Këto lloje shkëmbinjsh kanë një përhapje të kufizuar në territorin e Bashkisë. Gjenden kryesisht pranë zonave bregdetare dhe liqenore. Përfaqësohen me depozitimet proluviale të konuseve të derdhjes dhe nga koluvionet shpatore me çimentim të dobët. 3. Me porozitet çarje-karst dhe ujëpërcjellshmëri tepër të ndryshueshme, shumë e lartëshumë e ulët (gëlqeror, dolomite). Shpërhapja e tyre është në të gjithë territorin e Bashkisë, megjithatë më e theksuar bëhet në pjesën veriore të saj. Ujërat karstike shfrytëzohen kryesisht me anën e burimeve. Në pjesët e zbuluara të gëlqerorëve karstike ujërat nëntokësorë kanë një cilësi të mië, janë të ëmbël me një mineralizim të përgjithshëm 0.2-0.4 g/l. Në pjesët ku këto ujëra ndodhen më në thellësi dhe janë të mbuluar nga depozitime flishore dhe molasike, shpesh janë termominerale të ngopura me H₂S. 4. Me porozitet çarjesh dhe ujëpërcjellshmëri të ndryshueshme, mesatare-e ulët. (shkëmbinj magmatikë, metamorfikë). Shpërhapja e tyre është shumë e vogël në territorin e Bashkisë. Këto lloj shkëmbinjsh janë të varfër në ujëra nëntokësorë. Në çarjet e këtyre shkëmbinjve dalin burime me prurje shumë të vogël 0.01-0.06 l/s. Gjithashtu nga harta hidrogeologjike vihet re që të shpërhapur në territorin e Bashkisë ka edhe jo akuiferë: 1- Shkëmbinj pa porozitet të mjaftueshëm ndërkokrrizor ose çarjesh (argjila, flish, gipse). Këto lloje shkëmbinjsh janë të përhapur në të gjithë territorin e Bashkisë, veçanërisht në pjesën veri-lindore. Burimet që dalin nga këto lloje shkëmbinjsh kanë prurje të vogël, 0.01-0.1 l/s, për shkak se kanë çarshmëri dhe porozitet të ulët si dhe shkallë të lartë çimentimi. Pjesa më e madhe e burimeve që gjenden në zonë janë të vegjël (1-10 l/s) dhe mesatarë (10- 100 l/s), megjithatë në disa zona të caktuara, veçanërisht aty ku akuiferët janë poroz dhe kanë ujëpërcjellshmëri të lartë vihet re prezenca e burimeve të mëdhenj me prurje mesatare 100- 1000 l/s. Akuiferët me porozitet ndërkokrrizore dhe karstikë vlerësohen me ujëmbajtje shumë të lartë-të lartë, dhe paraqesin rëndësi të madhe në furnizimin e qendrave të mëdha të banuara me ujë të pijshëm. Qyteti i Shkodrës furnizohet me ujë nga zona ujëmbajtëse e Dobracit: • Në Dobrac shfrytëzohen me puse shpimi një sasi uji me prurje totale 1000-1100 l/sek. Shpime të tjera që shfrytëzohen për furnizimin e fshatrave me ujë si më poshtë: • Stacioni i pompimit të Bërdicës (100 l/sek, 2 – shpime). • Stacioni i pompimit të Bushatit (Q = 2 l/sek). • Stacioni i pompimit të Bahçallëkut (Q = 100 l/sek). • Stacioni i pompimit të Dajçit (Q = 11 l/sek). • Stacioni i pompimit të Oblikës (Q = 2 l/sek). • Shpime të tjerë (Q = 80-100 l/sek). Sasia e përgjithëshme e ujit që shfrytëzohet nga pellgu i Shkodrës është rreth 1200-1300l/s. Koeficienti I shfrytëzimit të pellgut kuaternar varion K = 0.33-0.5 Nga të dhënat e studimeve të mëparshme të relacioneve janë matur debitet e puseve. Nga këto studime rezulton se nga shpimet me vetëderdhje dhe

me stacione pompimi të veçanta 54 apo ujësjellësa, merren nga fusha e NënShkodrës afërsisht 1000 lit/sek. Këtu përfshihen edhe burimet në zonën e studimit, që dalin nga gëlqerorët që janë të lidhura me reshjet atmosferike, kurse nga zona e Zadrimës merren afërsisht 300l/s me gjithë burimet për rreth. Nga kjo sasi uji që merret hyjnë: • Q = 100 lit/sek që merren nga stacionet e pompimit të zonës NënShkodrës, • Q=300l/s merren nga privati me puse shpimi dhe puse fshati edhe për vaditje, • Q = 50 l/s merren nga burimet. • Gjithsej: Q = 450 lit/sek. Nga këto studime rezulton se nga shpimet me vetderdhje dhe me stacione pompimi të veçanta apo ujësjellësa, merren nga fusha e NënShkodrës afërsisht 900-100it/sek. Këtu përfshihen edhe burimet në zonën e studimit, që dalin nga gëlqerorët që janë të lidhura me reshjet atmosferike, kurse nga zona e Zadrimës merren afërsisht 300l/s me gjithë burimet për rreth. Nga kjo sasi uji që merret hyjnë: • Q = 100 lit/sek që merren nga stacionet e pompimit të zonës NënShkodrës, disa prej tyre sot nuk punojnë. Q=300l/s merren nga privati me puse shpimi dhe puse fshati edhe për vaditje. • Q = 50 l/s merren nga burimet. • Gjithsej: Q = 450 lit/sek. Resurset dinamike të ujërave nëntokësore Në shfrytëzimin racional të çdo pellgu ujëmbajtës, sidomos për perspektivën ku pritët marrja e sasive më të mëdha uji, rëndësi merr vlerësimi i resurseve, resurset dinamike (Qdin) , që kalon në prerjen tërthore të rrjedhjes në njësinë e kohës. Mbi bazën e krahasimit të tyre përcaktohet dhe bilanci uJOR i shtresës ujëmbajtëse të zhavorëve. Resurset e shfrytëzueshme të ujërave në Pellgun e Shkodrës. Ujërat nëntokësore të zhavorëve ujëmbajtëse në pellgun e Shkodrës janë kapur me një numur të madh shpimesh. Sikurse e kemi përmendur edhe më sipër shpimet shfrytëzojnë horizontin e zhavorëve, që përmbajnë ujëra të ëmbla të pijshëm. 1. Zona e Liqenit të Shkodrës , Dobraç e Lindje, zona e ish ndërmarrjes zooteknike, si edhe zonat e tjera më në lindje e aftësisë ujëdhënëse (gjithmonë me shpime) merren nga 80-100 l/sek në zonën e Dobraçit deri në 10-15 l/sek më në lindje. Në veri të Dobraçit duke u spostuar më në lindje për shkak të trashësisë së reduktuar (prerje efektive më e vogël) debitet janë mbi 5 l/sek, Dragoç, Vrakë, Gril, Grunjë e më në Veri. 2. Zona tjetër me perspektivë është pa dyshim kontakti i karbonateve me depozitimet e kuaternarit në gjithë gjatësinë Shkodër- Demiraj, ku karbonatet shkarkojnë me intensitet për shkak të nivelit më të ulët të këtij kontakti në raport me nivelin e ujërave nëntokësore të zhavorëve. Rrjedhja e ujërave nëntokësore (Resurset Dinamike) Rrjedhja e ujërave nëntokësore ose resurset dinamike formohet për llogari të rrjedhjes së ujërave nëntokësore të infiltruar nga karbonatet që qarkojnë gjithë krahun lindor të Pellgut Shkodër. Për llogaritjen e resurseve dinamike kemi llogaritur sipërfaqen mesatare tërthore të zhavorëve e cila rezulton rreth 572500 m². Koeficientin mesatar të filtrimit m/ditë, që në pusët e Dobraçit rezulton rreth 150 m/ditë si dhe gradient hidraulik që rezulton në vlerën 0.005 m/m. Gjithë kjo sasi uji kuptohet se vjen nga infiltrimi i ujit nga karbonatet në zhavorret e kuaternarit në gjithë gjatësinë e kontaktit të këtyre formacioneve. Nga përlllogaritjet e pellgut ujëndarës të tyre e cila rezulton një sipërfaqe rreth 270 x 10⁶ m³ Koeficientin e infiltrimit të rreshjeve në gëlqeror që pranohet rreth 0.6, rezulton që nga 2000 m/m shi në vit filtrojnë në gëlqeror 1200 m/m ose 1.2 m/vit (I). Infiltrimi i dobishëm në gjendje ekuilibri të bilancit, sasia e ujit që infiltron në masiv (Ië) rezulton: Ië= S x I = 270 x 10⁶ x 1.2 m/dite = 7.13 m³/sek ose 7130 l/sek Nga sa shihet nga përlllogaritjet, sasia e ujit që futet në zhavorret e kuaternarit me atë që del dhe shkarkon në liqen është afërsisht e barabartë ose më saktë rreth 1000 l/sek më shumë. 55 Nga pellgu ujëmbajtës sot për sot merren rreth 1100 l/sek (ujësjellësi Shkodër + Komunat në këtë pellg). Nga sa shikohet sot për sot shfrytëzohen rreth 18-20 % e aftësisë rrjedhëse të pellgut. Sasia e ujit që shkarkohet nga gëlqerorët duhet marrë me rezervë për faktin se kërkon studime e llogari më të sakta sepse ajo përbën rreth 2 % të sasisë që shkarkon Buna nga liqeni (320 m³/sek). Në këto kushte kuptohet që infiltrimi në gëlqeror mund të jetë me i madh por mungesa e studimeve në këtë drejtim nuk lejon të bëhen llogari të sakta. Në përgjithësi, nga sa shihet, kapaciteti ujëdhënës i pellgut nuk mund të jetë më i madh se 6 m³/sek. Në rast se do të rrisnim këto sasi uji në shfrytëzim do të ndodhte devijim i rrjedhjes së ujërave nga drejtimi i tanishëm PL në drejtimin LP (Liqeni – Zhavore të pellgut, një fenomen tepër i dëmshëm. Kështu duke patur parasysh faktorët e mësipërm ne do të rekomandonim shfrytëzimin e jo më shumë se 70 % të resurseve dinamike ose 4.2 m³/sek. Resurset dinamike për fushën NënShkodër-Zadrimë janë për llogari të infiltrimit të ujit nga lumi Drin dhe Buna me një front ushqimi prej 20 km, trashësi të shtresës së zhavorëve prej 10-60 m, K=100-150 m/ditë dhe i = 0.002 rryma nëntokësore natyrore (Që) e përcaktuar me formulën Darsi dhe rezultojnë rreth 600l/s në pjesën e profilit të paraqitur në bregun e Bunës dhe 400l/s për bregun e lumit Drin, pra rreth 1000 l/s. Erozioni detar Kjo dukuri është më aktive përgjatë derdhjes së lumit Buna. Ndërkohë që në zonën e Bunës deti ka përparuar 500 m në brendësi të tokës. Sipas disa vërtetimeve të specialistëve, një ndër shkaqet kryesore për përparimin e bregdetit është bllokimi i aluvioneve, që llogariten 13 herë më pak krahasuar me ato të vitit 1854, kur lumi u nda në dy degë (njëra u bashkua me Lumin Buna, 1,5 km poshtë Liqenit të Shkodrës dhe dega tjetër që vinte poshtë në Lezhë tashmë është kthyer në kanal). Një ndikim të madh në këtë fenomen kanë luajtur dhe veprat e mëdha hidroteknike mbi lumin Drin, të ndërtuara pas vitit 1963. Shqipëria dallohet për një rrjet hidrografik të pasur dhe vet bashkia Shkodër ka një shumëllojshmëri elementësh uJOR të përbërë nga përrenj, lumenj, burime, liqene, si dhe ujërat e detit Adriatik. Elementët e rinj hidrografik janë dhe ujëmbledhësit artificial të shumtë në numër si dhe sistemi i gjerë i kanaleve kulluese e ujitëse. Ky rrjet hidrografik përveç vlerave natyrore dhe estetike të

peisazhit ka dhe rëndësi ekonomike e jetësore. Elementet ujore më të rëndësishëm në këtë territor janë: liqeni i Shkodrës, lumi Drin, lumi Buna, lumi Kir, lumi Shalë laguna e Vilumit, kënetat e Domnit etj.

*Peisazhi, topografia dhe mbulesa e tokës

Shkodra ndodhet në veri-perëndim të Shqipërisë. Koordinatat gjeografike janë: Gjerësi 19°30'42", gjatësi 45°03'05". Bashkia e re Shkodër ka një larmishmëri relievi si rrjedhojë e zgjerimit të saj nga perëndimi në drejtim të Velipojës dhe nga Veri-lindja në drejtim të Alpeve. Qyteti është i vendosur kryesisht në rrafshinë. Në drejtimin jug-perëndim veri-lindje ka kuotat nga 9.5 m deri në 24 m mbi nivelin e detit. Gjeologjikisht qyteti ndodhet në rajonin e një fundosje tektonike të periudhës së pliocenit. Në truallin e qytetit gjenden depozitimet e lumenjve përreth. Klima është mesdhetare me një përzierje kontinentale dhe detare. Në veriperëndim të tij ndodhet Liqeni i Shkodrës. Nga liqeni buron Lumi i Bunës (44 km) që derdhet në detin Adriatik. Rrjedhja e poshtme e lumit Buna ndan kufirin me Malin e Zi. Lumi Bunës bashkohet me lumin Drin rreth 2 km në jugperëndim të qytetit. Nga ana lindore qyteti kufizohet nga Lumi i Kirit që buron nga Malësitë e Veriut dhe është 43 km i gjatë. Ky lum derdhet në Lumin Drin që rrethon Shkodrën nga ana jugore. Pjesa kryesore fushore e qytetit ka një shtrirje prej 1,150 ha, ndërsa pjesa kodrinore ka një shtrirje prej 350 ha. Në qytet përfshihen dhe tre lagje periferike: Bahçalleku në jug, Shiroka dhe Zogaj në perëndim, të cilat zënë gjithsej një sipërfaqe prej 180 ha. Shkodra nga ana lindore dhe jugore rrethohet nga një varg kodrash deri në 110 m lartësi, kodrat e Rrencit në lindje dhe të Tepes në jug. Në jugperëndim gjendet kodra shkëmbore e kalasë së Rozafës me lartësi 130 m dhe sipërfaqe 3.6 ha. Nga veriu dhe veri-perëndimi shtrihet Fusha e Mbishkodrës përtej të cilës fillojnë Alpet e Shqipërisë. Rreth 30 km në juglindje ndodhet bregdeti Adriatik me Plazhin e Velipojës. Siç shihet brenda një rreze prej 30 km, me qendër Qytetin e Shkodrës, ekziston një tërësi bukurish natyrore, nga malet e larta Shqiptare deri tek bregdeti mesdhetar i Adriatikut, nga brigjet e liqenit më të madh në Ballkan tek kodra shkëmbore e kështjellës së Rozafës, e cila qëndron madhërisht mbi një qytet i cili para 100 vjetësh kishte një lum të lundrueshëm duke sjellë anije tregtare dhe pasagjere në gjirin e saj. Shkodrës i takojnë 13 maja në Alpe, që i kapërcejnë të 2000m lartësi si: Jezerca (2694m), Papluka, Mali i Vilës, Radohima (2570m), Mali i Shënikut (2550m) si dhe Biga e Gimajve (mbi 2200m) etj. Krahas këtyre majave në Shkodër gjenden male të tjera më të ulëta si Taraboshi (595m), Shita e Hajmelit e deri te kodrat e Bushatit, të Bërdicës, të Kodhelit, të Kakarriqit, të Rrencit e të Tepes. Ndër luginat më të bukura në rrethin e Shkodrës është lugina e Shalës (e përbërë nga dy lugina të vogla: lugina e Kopreut dhe lugina e Thethit), lugina e Kirit dhe lugina e Përroit të Thatë.

*Mbulimi i tokës dhe qellimi i saj

Zona është në përgjithësi e mbuluar nga barishte. Zona në vlerësim vlerësohet si tokë e llojit are ku sot nuk është e shfrytëzuar për qellime bujqësore apo blektorale, është një përfaqje tokë me pamje të thjeshtë dhe me pamje nga rruga internacionale.

*Mjedisi biologjik në zonën e studimit

Zona e projektit ka një larmishmëri mesatare të habitatit shtazor. Disa specie të vezhguara në zonë janë gjarperinjte, zogj, gjitarë të vegjël dhe amfibe.

Ndërsa në lidhje me bimesinë e saj vlerësohet për prani të shkurreve mesdhetare dhe barishte, të cilat nuk klasifikohen në Listen e Kuqe si bimë të rrezikuara.

*Zonat e ndjeshme mjedisore dhe ndikimi nderkufitar

Zona në vlerësim nuk klasifikohet në listen e zonave me status të vëncante, është një zonë e zakonshme rurale e kufizuar nga një kanal kullimi dhe ndodhet pranë rrugës internacionale. Nuk është zonë nderkufitare prandaj nuk ka ndikim nderkufitar në mjedis.

*Zhurmat

Niveli i monitoruar i zhurmave urbane këtu vitërisht rritet qendrueshëm dhe niveleve të larta të zhurmës gjatë ditës, por duhet të theksojmë se gjatë natës (si mesatare) ka bërë një kercim të ndjeshëm këtu dy vitet e fundit me një rritje rreth 15-20 dB(A) në pothuajse të gjithë stacionet.

Krahasimet per vlerat e dites (6 :0Q - 23 :00| ne vitet 2002-2006

Niveli i zhurmave në qytet e mëdha, statistika

- Tirana regjistron 71.1 decibel nga 55 (norma e lejuar prej BE-së)
- Durrësi regjistron 64.2
- Fieri regjistron 62.9
- Shkodra regjistron 64.8
- Vlora regjistron 61.8
- Saranda regjistron 63.9
- Korçë regjistron 62.7

Zhurma ambientale perbehet nga bashkesia e zhurmave rrethepaqark si dhe nga ato te prodhuara nga burime specifike shqetesuese, me perjashtimin e ngjarjeve akustike te identifikuara te vecanta, me natyre te jashtezakonshme, krahasuar me vlerat ambientale te zones.

Tab.2. Grafiku i detajuar i monitorimi

Tirane	Korce	Durres	Vlore	Sarande	Fier	Shkoder
1-2-3/08			20-27/08			
5-6-7 /09	26/09-3/10					11-18/09
3-4-5/10		13-20/10			24-31/10	
8-9-10/11						
22-23-24/11				12-19/11		
15 dite	7 dite	7 dite	7 dite	7 dite	7 dite	7 dite

TAB.3 NDARJA KOHORE PER RRETHET E PERCAKTUR :

Muaji	Tirane	Korce	Durres	Vlore	Sarande	Fier	Shkoder
Gusht	3 dite			7 dite			
Shtator	3 dite	7 dite					7 dite
Tetor	3 dite		7 dite			7 dite	
Nentor	6 dite				7 dite		

Dhjetor Pergatitja raportit

Sic shihet nga tabela vlerat e ndotjes për Shkodrën janë në kufij më të ulët se ato të qytetve të tjera. Trafiku ne kete zonen larg qendres eshte burim i vogël ndotje pasi eshte ne nivele mesatare dhe niveli i lëvizshmërisë per kete zone heterogjene. Ne kete zone nuk po ndertohen objekte te reja pasi eshte nje zone jo e prekur nga fenomeni i ndertimeve te objekteve te banimit, eshte nje zone mesatare e ndotur nga zhurmat.

6.10. VLERËSIMI I NDIKIMIT NË UJËRAT SIPËRFAQËSORË

Për të kryer vlerësimin e ndikimit në ujërat sipërfaqësorë, duhet respektuar kuadri ligjor në fuqi, për:

- Substancat e rrezikshme dhe të dëmshme të shkarkuara në ujë, si dhe klasifikimi kombëtar i mjediseve ujore dhe ujërave bregdetare;
- Kushtet për shkarkimin e ujërave të ndotura në kanalizimet publike;
- Kushtet për shkarkimin e ujërave të ndotura në ujërat sipërfaqësorë;
- Klasifikimi i ujërave dhe rrjedhave ujore.

Për këtë vlerësim duhet të plotësohet Tabela 6.10.1.

Tregoni nëse shkarkimet në ujërat sipërfaqësorë, mund të shkaktojnë dëme apo ndikojnë negativisht në mjedis, pavarësisht se mund të jenë brenda vlerave kufi të siguruara nga aplikimi i teknikave më të mira të disponueshme (TMD).

Jepni informacion të detajuar për vlerësimin e ndikimit të shkarkimeve ekzistuese apo të parashikuara në mjedis, duke përfshirë edhe vendin/mjedisin në të cilin nuk janë çliruar ende shkarkimet.

Përfshini në Aneksin 6, informacionin e detajuar për vlerësimin si dhe informacionet e tjera që kanë lidhje me sa më sipër.

Nga zhvillimi i aktivitetit nuk kemi cenim ne ujera sipërfaqesore.

Tabela 6.10.1: Cilësia e ujërave sipërfaqësorë

Vendndodhja e monitorimit/ Koordinatat sipas sistemit GAUS KRUGE: 1942_GK_ZONE_4: _____

Parametri ¹	Rezultatet (mg/l)				Metoda e marrjes së mostrës (automatike, rrymë e vetme, përbërja e rrymës, etj.)	Qëllimi i vlerësimit analitik	Metoda analitike/ teknika
	Data	Data	Data	Data			
-							
-							
-							
-							
-							
-							
-							

¹ Renditni të gjithë parametrat e detyrueshëm dhe parametrat specifik të instalimit/impianitit.
Nëse është e nevojshme, shtoni rreshta të tjerë.

6.11. VLERËSIMI I NDIKIMIT TË SHKARKIMEVE NË RRJETIN E KANALIZIMEVE

Jepni informacion të detajuar për vlerësimin e ndikimit të shkarkimeve ekzistuese apo të parashikuara në mjedis, duke përfshirë edhe vendin/mjedisin në të cilin nuk janë çliruar ende shkarkimet.

Përfshini në Aneksin 6, informacionin e detajuar për vlerësimin si dhe informacionet e tjera që kanë lidhje me sa më sipër.

6.12. VLERËSIMI I NDIKIMIT TË SHKARKIMEVE NË UJËRAT NËNTOKËSORË

Përkruani gjendjen aktuale të cilësisë së ujërave nëntokësorë, në përputhje me klasifikimin e mjediseve ujore (rrjedhave ujore, etj.) dhe ujërave bregdetare në Shqipëri.

Për këtë duhet plotësoni Tabelën 6.12.1.

Jepni informacion të detajuar për vlerësimin e ndikimit të shkarkimeve ekzistuese apo të parashikuara në mjedis, duke përfshirë edhe vendin/mjedisin në të cilin nuk janë çliruar ende shkarkimet. Informacioni duhet të përfshijë edhe përhapjen në sipërfaqe, injektimin në tokë, etj.

Përfshini në Aneksin 6, një informacion të detajuar mbi vlerësimin, duke përfshirë raportin hidrologjik, të dhënat mbi cilësinë e ujit, klasifikimet e shtresës së depërtueshme, ndjeshmërinë, identifikimin dhe zonimin e burimeve dhe rrjedhave ujore.

Kur shkarkimet janë çliruar direkt në/ose brenda tokës, duhet të ndërmerret një testim i cilësisë së tokës. Është e nevojshme të identifikohen të gjithë mjediset e ndjeshme ujore (si rezultat i shkarkimeve të sipërfaqes).

Tabela 6.12.1: Cilësia e ujërave nëntokësorë

Vendndodhja e monitorimit/ Koordinatat sipas sistemit GAUS KRUGE: 1942_GK_ZONE_4: _____

Parametri ¹	Rezultatet (mg/l)				Metoda marrjes së mostrës (hyrje, depozitë, etj.)	Qëllimi vlerësimit analitik	Metoda/teknika analitike
	Data	Data	Data	Data			
-							
-							
-							
-							
-							
-							
-							

¹ Renditni të gjithë parametrat e detyrueshëm dhe parametrat specifikë të instalimit.
Nëse është e nevojshme, shtoni rreshta të tjerë.

6.13. NDOTJA E TOKËS/UJËRAVE NËNTOKËSORË

Jepni një informacion të detajuar mbi ndotjen e njohur aktuale ose të mëparshme të tokës dhe ujërave nëntokësore, në/ose afër vendit të instalimit.

Përfshini në Aneksin 6, të gjithë detajet, përfshirë studime kërkimore, vlerësime, raporte, rezultate monitorimi, dhe metodat për parandalimin e ndotjes, rehabilitimin, etj.

Jepni informacion për vlerësimin e ndikimit të rikuperimit dhe të asgjësimit të mbetjeve në instalim.

Përkruani masat e synuara në parandalimin e gjenerimit dhe rikuperimit të mbetjeve. Jepni një vlerësim të detajuar të ndikimit në mjedis të vendepozitimit/vendasgjësimit aktual apo të propozuar të mbetjeve, brenda territorit të instalimit, duke përfshirë edhe mjedisin në të cilin shkarkimet nuk janë çliruar ende.

Ky informacion duhet të përfshihet në Aneksin 6.

Nuk cenohen ujera nëntokësore

6.14. NDIKIMI I ZHURMËS

Për të vlerësuar ndikimin e zhurmës, duhet të kryeni matjen e nivelit të zhurmës në mjedis. Paraqisni të dhënat e marra në Tabelën 6.14.1 sipas informacionit të renditur me poshtë:

- Specifikoni nivelin maksimal të zhurmës që mund të haset në pikat karakteristike brenda ambienteve të instalimit (specifiko intervalin e kohëzgjatjes së matjes);
- Specifikoni nivelin maksimal të zhurmës që mund të haset në pikat karakteristike të ndjeshme, jashtë ambienteve të instalimit;
- Siguroni informacion të detajuar për nivelin ekzistues të zhurmës, kur instalimi nuk është në gjendje pune, përkatësisht në mungesë të zhurmës nga operimi i instalimit.

Aneksi 6 duhet të përfshijë modelin e përhapjes së tingullit dhe masat për kontrollin dhe shuarjen e zhurmës.

Tabela 6.14.1 Vlerësimi i zhurmës në mjedisit

	Koordinatat sipas sistemit GAUS KRUGE: 1942_GK_ZONE_4) (7 Veri, 6 Lindje)	Niveli i zhurmës /dB(A)		
		L(A) _{eq}	L(A) ₁₀	L(A) ₉₀
Ambientet e instalimit	Kantina	-	-	-
Vendndodhja 1:	X: 4377139 Y: 4661217	20	-	-
Vendndodhja 2:				
Vendndodhja 3:				
Vendndodhja 4:				
Vendndodhjet e ndjeshme të zhurmës				
Vendndodhja 1:				
Vendndodhja 2:				
Vendndodhja 3:				
Vendndodhja 4:				

Shënim: Të gjitha vendndodhjet duhet të shënohen qartë në hartat bashkëngjitur kësaj kërkesë

7. REDUKTIMI I SHKARKIMIT DHE SISTEMET E KONTROLLIT

Përshkruani masat ekzistuese/të propozuara, teknologjinë dhe teknika të tjera për të parandaluar shkarkimet, ose nëse nuk është e praktikueshme, për të reduktuar shkarkimet nga impianti/veprimtaritë.

Përfshini informacion mbi sistemet e reduktimit dhe kontrollit të shkarkimeve (shkarkimet në ajër- dhe ujë së bashku me projektet korresponduese sipas Sipas Aneksit 2 të Udhëzimit të Kërkesës për Leje Mjedisit për kërkuesit.

Për secilën pikë shkarkimi të identifikuar, plotësoni Tabelën 7.1.1 dhe jepni projektin për sistemin e reduktimit të shkarkimit.

Informacioni duhet paraqitur në Aneksin 7.

Ky instalim gjeneron një sasi të vogël mbetjesh gjatë fazës së funksionimit. Investitori në bashkëpunim me ekspertin e mjedisit, do të marrë masa për menaxhimin e mbetjeve që do të gjenerohen, duke minimizuar gati në eliminim efektet negative në mjedis.

7.1-Mbetjet e ngurta

Gjatë zhvillimit të aktivitetit do të gjenerohen mbetje të ngurta të cilat nuk përbejnë rrezik për ndotjen e tokës. Këto mbetje vijnë nga aktiviteti i përgjithshëm i personelit apo ato të tipit ambalazh si qese, thasë plastike, kartona etj. Këto mbetje dergohen në vende të përcaktuara për komunën.

7.2-Mbetjet organike

Mbetjet organike që gjenerohen janë bërësite, farat dhe lekura e kokrrave të rrushit. Këto grumbullohen në konteiner të vecantë dhe përdoren për pasurimin e tokës ku janë mbjellë vreshtat.

7.3-Mbetjet e lengshme

Procesi i prodhimit të verës nuk kërkon përdorim të ujit, si rrjedhim nuk kemi gjenerim të ujerave të ndotur. Uji që përdoret për larjen e punishtës, nuk është i ndotur dhe derdhet në rrjetin komunal të kanalizimeve.

7.4-Mbetjet e gazta

Gjatë zhvillimit të aktivitetit nuk kemi emetime të gazrave të demshëm, por vetëm aroma sidomos gjatë fermentimit të rrushit. Për eliminimin e aromave, objekti është pajisur me sistem ventilimi, duke mos krijuar bezdisje për punonjësit dhe banorët përreth,

7.5-Ndotja akustike

Ndotja akustike do të gjenerohen gjatë gjithë ciklit të punës, për zgjidhjen e këtij problemi është menduar që të eliminohet me anë të amortizimit të zhurmave. Muret e punishtës janë izoluar me polisterol, gjë që bën që kjo ndotje të jetë brenda normave të lejuara 20 decibel.

Tabela 7.1.1: Reduktimi/trajtimi, kontrolli i shkarkimit

Numri referues i pikës së shkarkimit:

Parametri kontrolluar ¹	Pajisja ²	Mirëmbajtja e pajisjes	Kalibrimi i pajisjes	Mbështetja e pajisjes
-				
-				
-				
-				

Parametri Monitoruar	Monitorimi që duhet kryer	Pajisja e monitorimit	Kalibrimi i pajisjes së monitorimit
Bërësite	Periodik	Regjistri vetemonitorimi (me shkrim)	----

Specifikoni monitorimin e parametrevë të kontrolluar që duhet të kryhen.

8. MONITORIMI

8.1. MONITORIMI DHE MARRJA E MOSTRAVE

Jepni informacion për vendodhjet e monitorimit dhe marrjes së mostrave dhe përshkruani propozimin tuaj për monitorimin e shkarkimeve. Për çdo pikë për monitorimin e shkarkimeve në ajër, ujërat sipërfaqësorë, kanalizime, për monitorim në tokë dhe mbetjet, duhet të plotësoni Tabelën 8.1.1.

Perderisa nuk kemi gjenerim ujerash te ndotur dhe shkarkime, nuk do te bejme monitorim te ujerave

8.2. MONITORIMI I CILËSISË SË MJEDISIT

Për monitorimin e cilësisë së mjedisit, plotësoni Tabelën 8.2.1 për secilin vend dhe pikë individuale monitorimi.

Përfshini në informacion të dhëna mbi vendndodhjen, metodat e monitorimit, marrjene mostrave si dhe shpeshtësinë/frekuencen.

Përfshini në Aneksin 8 informacionin përkatës, i lidhur me sa u përmend më sipër.

9. ASPEKTET MJEDISORE DHE TEKNIKAT MË TË MIRA TË DISPONUESHME

Përshkruani shkurtimisht alternativat kryesore që keni propozuar në kërkesën tuaj, nëse keni të tilla. Përshkruani aspektet e mjedisit, që keni marrë në konsideratë, përsa i përket teknologjive të pastra, reduktimit të mbetjeve dhe zëvendësimit të lëndëve të para.

Përshkruaj masat ekzistuese ose të propozuara/planifikuara, të synuara për të siguruar:

1. Zbatimin e teknikave më të mira të disponueshme për parandalimin, ose kur nuk është e praktikueshme, për pakësimin e shkarkimeve nga instalimi;
2. Eliminimin e ndotjeve domethënëse;
3. Parandalimin e gjenerimit të mbetjeve, në përputhje me ligjin për menaxhimin e integruar të mbetjeve, në rastet kur gjenerohen mbetje, ato përdoren, ose kur nuk është teknikisht ose ekonomikisht e mundshme, mbetjet duhet të asgjësohen për të evituar ose reduktuar ndikimin e tyre në mjedis;
4. Përdorimin eficient të energjisë;
5. Marrjen e të gjitha masave të nevojshme për të parandaluar aksidentet dhe minimizuar ndikimet e tyre (siç përshkruhet në detaje tek Kapitulli 11);
6. Marrjen e të gjitha masave për të eliminuar rreziqet e ndotjes dhe krijimin e kushteve të favorshme në instalim, pas ndërprerjes së funksionimit të tij (siç përshkruhet në kapitullin 12).

Përfshini në Aneksin 9 të gjithë informacionet e mbetura, që kanë lidhje me sa më sipër.

Ndikimet ne popullsi

Nga ngritja e aktivitetit nuk do te kemi shpronësime dhe zhvendosje te popullsise. Ky aktivitet do te sjell te mira e sherbime jo vetem per investitorin por edhe per komunitetin.

Ndikimet ne klime

Gjate zhvillimit te aktivitetit nuk priten ndryshime te dukshme klimaterike, si ne drejtim te permiresimit ashtu edhe ne ate te perkeqesimit te saj. Nuk do kete ndryshime ne temperature, ne drejtim te eres, ne sasine e reshjeve. Pra kryerja e ketij aktiviteti nuk ndikon fare ne kushtet klimaterike te kesaj zone.

Ndikime ne flore e faune

Objekti ndodhet ne toke truall, e cila nuk shquhet per pasuri te vecante te botes bimore e shtazore. Nga ky aktivitet nuk do te vijne shqetesime si humbje te bimesise, prishje habitatesh, ekosistemesh etj.

Ndikimet ne uje

Duke qene se objekti ndodhet larg burimeve ujore siperfaqesore si lum, perrua, liqen etj, nuk kemi ndikime ne uje. Po keshtu edhe per burimet nentokesore ky aktivitet nuk perben rrezik, pasi sic u shpjegua edhe ne Kapitullin 5, ujerat nuk do te derdhen per asnje arsye te patrajtuar dhe pa kriter ne mjedisin perreth.

Ndikimet ne toke

Nga zhvillimi i aktivitetit nuk kemi humbje te tokes, rreshkitje te dherave, erosion etj. Asnje lloj mbetjeje nuk do shkarkohet ne toke pa u trajtuar me pare dhe pa kriter.

Gjate zhvillimit te aktivitetit nuk gjenerohen mbetje te ngurta te cilat te perbejne rrezik per ndotjen e tokes. Mbetjet qe gjenerohen nga aktiviteti i pergjithshem i personelit apo ato te tipit ambalazh, shkon ne vendet e caktuara nga pushteti lokal.

Ndikimet ne ajer

Gjate zhvillimit te aktivitetit nuk do te kemi emetime te gazeve te demshem apo te ererave te renda ne mjedisin perreth, pasi punishtja do te jete e paisur me sistem ventilimi.

10. PROGRAMI I PËRMIRËSIMIT

Operatorët që dorëzojnë një kërkesë për Leje Mjedisit duhet të bashkëngjisin edhe një propozim -program për përmirësimin e funksionimit të instalimit dhe mbrojtjen e mjedisit.

Jepni një tabelë ku rendisni të gjitha masat me afatet dhe vlerësimet financiare përkatëse për zbatimin e programit/planit në bazë vjetore. Propozoni një metodë të raportimit të rezultateve nga zbatimi i masave/planit/programit.

Jepni vlerësimin e efektit të secilës masë për pakësimin e shkarkimeve, eficiencën e energjisë dhe përdorimin e lëndëve të para, ujit dhe energjisë.

Gjelberimi i territorit

Per eliminimin e aromave te pakendeshme nga ana e shoqerise eshte bere i mundur gjelberimi i siperfaqes me lule dekorative dhe gjelberim te perhershem. Ne ambientet e jashtem do te vendosen disa kosha te vegjel metalike per hedhje mbeturinash te vogla nga punonjesit qe qendrojnë ne mjedisin shlodhes.

Kushtet e punes

Investitori ka krijuar kushte te favorshme pune per punonjesit e tij. Per te permbushur sigurine e punetoreve ofron kushte te mira pune, ambjent te bollshem dhe duke perdorur lende te kontrolluara dhe pa efekte anesore. Punetoret jane te pajisur me uniforma dhe maska gjate proceseve te punes, zbatohet me rigorozitet rregullorja e higjenes se vendit te punes. Stafit eshte me eksperience ne kete fushe. Jane marre masa per sigurimin teknik ne ambientin e punes, ajrosjen e ventilimin e tyre.

Mbrojtja nga zjarri

Ne zbatimin e gemes b, te nenit 34, te Ligjit Nr.8766 date 05.04.2001 "Per Mbrojtjen nga Zjarri dhe Shpetimin", do te merren masat e nevojshme per mbrojtjen ne raste rreziku apo renie zjarri. Per nje siguri maksimale ne ambientet e punes nga drejtuesit e saj, do te merren te gjitha masat per zbatimin e rregullave te sigurimit teknik dhe te mbrojtjes nga zjarri.

Brenda objektit do te vendosen ne vende te dukshme paisje te mbrojtjes nga zjarri, si dhe do te merren masa per te kryer instruktimin e punonjesve ne menyre periodike.

Per mbrojtjen nga Zjarri do te merren masat e meposhtme:

Do te kete fikese zjarri me kapacitet 50 kg (pluhur fosil dhe gaz karbonik).

Do te kete nje depozite uji

Do te kete rregullore te brendshme per mbrojtjen ndaj zjarrit.

Personeli do te instruktohet me rregullat e mbrojtjes ndaj zjarrit.

Hyrja per ne objekt do te kete hapësire te konsiderueshme per automjetet e zjarrfikeseve.

Vleresimi i efektivitetit te pritshem te masave zbutese

Realizimi i objektivave dhe treguesve te pritshem te parashikuar ne projekt do te varet nga respektimi i te gjithe treguesve te percaktuar. Kontrolli, monitorimi dhe permiresimi i vazhdueshem i kushteve te punes do te cojne perfundimisht ne perftrimin e pamjeve te parashikuara ne projekt, me siperfaqe te pastra, te sistemuara e te gjelberuara.

11. PËRSHKRIMI I MASAVE TË TJERA PARANDALUESE TË PLANIFIKUARA

11.1 PARANDALIMI I AKSIDENTEVE DHE REAGIMET GJATË EMERGJENCAVE

Bëni një listë të situatave të mundshme, të cilat mund të kenë një ndikim në mjedis.

Përshkruani masat ekzistuese ose të planifikuara, duke përfshirë procedurat e emergjencës që synojnë reduktimin e ndikimit në mjedis të shkarkimeve, në rast të aksidenteve apo rrjedhjeve.

Tregoni se cilat janë masat e reagimit emergjent, të marra jashtë orarit normal të punës (gjatë natës, fundjavës, pushimeve).

Përshkruani procedurat e ndërmarra në raste të jashtëzakonshme (fillimin e aktivitetit, rrjedhje, keq-operimet, ndërprerjet afat-shkurtra të operimit, etj).

Vendosni afatet për marrjen e veprimeve dhe masave përkatëse; jepni informacion mbi personat përgjegjës, në përputhje me Rregulloren për përmbajtjen e raporteve mbi sigurinë, natyrën e informacionit rreth masave të sigurisë dhe përmbajtjen e planeve të ndërhyrjeve të brendshme dhe të jashtme.

Përfshini në Aneksin 11, të gjithë informacionet përkatëse që kanë lidhje me sa më sipër.

- Te merren masa per te parandaluar renien e zjarrit dhe te sigurohen mjetet e nevojshme te nderhyrjes ne rast te renies se zjarrit (depozite uji, zjarrefikese te levizshme etj.)
- Te vazhdoje gjelberimi i territorit sidomos me peme me gjelberim te perhereshem ne perimetrin rrethues te saj.
- Te mbahet ne gadishmeri te plote sistemi me furnizimin e ujit te pijshem
- Te mbahet ne gadishmeri te plote sistemi i grumbullimit dhe largimit te bersive te rrushit.
- Te paiset punishtja me sistem ventilimi, me qellim eleminimin e aromave te renda.
- Gjate ushtrimit te aktivitetit, do te mbahet nen kontroll ndotja e ajrit brenda nivelit 90 mikrogram/m per pluhurin total (LGS) dhe 50 mikrogram/m per pluhurin e frymemarrjes (PM10).
- Mbeturinat gjate ushtrimit te aktivitetit, do te grumbullohen, transportohen dhe depozitohen ne oraret e caktuara nga pushteti vendor.
- Te instalohet impianti i dekantimit te ujerave te ndotur dhe per asnje arsye ato te mos derdhen te pa trajtuar
- Te behen analizat e ujerave qe do te shkarkohen ne nje laborator te akredituar.
- Te mbahet nje regjister periodik mbi shkarkimet dhe rezultatet e analizave.
- Te mbahen kontaktet me ARM ne menyre periodike, duke dorezuar prane saj raportet e vetemonitorimit

12. REHABILITIMI, NDËRPRERJA E VEPRIMTARISË, RIFILLIMI DHE KONTROLI PAS NXJERRJES NGA PËRDORIMI

Përshkruani masat ekzistuese ose të propozuara që synojnë reduktimin e ndikimit në mjedis pas ndërprerjes së aktiviteteve në të gjithë instalimin apo në pjesë të ndryshme të tij, duke përfshirë masat për menaxhimin e mbetjeve të mundshme ndotëse, pas mbylljes së instalimit.

Përfshini në Aneksin 12, të gjithë informacionet përkatëse që kanë lidhje me sa më sipër.

Nuk kemi nje plan rehabilitimi, pasi ky aktivitet nuk kerkon shfrytezim te tokes. Ne rastr te mbylljes se aktivitetit, do te largohen te gjitha paisjet ne bashkepunim me DRM e Qarkut dhe do te nxirren ne shitje. Ne kete rast reparti mund te perdoret per ndonje aktivitet tjeter.

13. PLANI I MENAXHIMIT TË MBETJEVE

Përshkruani planet ekzistuese ose të propozuara për menaxhimin e mbetjeve, duke përfshirë tentativën e trajtimit/menaxhimit në mjediset e instalimit.

Përfshini në Aneksin 13, të gjithë informacionet përkatëse që kanë lidhje me sa më sipër.

Ky instalim gjeneron nje sasi te vogel mbetjesh gjate fazes se funksionimit. Investitori ne bashkepunim me expertin e mjedisit, do te marre masa per menaxhimin e mbetjeve qe do te gjenerohen, duke minimizuar gati ne eleminim efektet negative ne mjedis.

Mbetjet e ngurta

Gjate zhvillimit te aktivitetit do te gjenerohen mbetje te ngurta te cilat nuk perbejne rrezik per ndotjen e tokes. Keto mbetje vijne nga aktiviteti i pergjithshem i personelit apo ato te tipit ambalazh si qese, thase plastike, kartona etj. Keto mbetje dergohen ne vende te percaktuara per komunen.

Mbetjet organike

Mbetjet organike qe gjenerohen jane bersite, farat dhe lekura e kokrrave te rrushit. Keto grumbullohen ne konteiner te vecante dhe perdoren per pasurimin e tokes ku jane mbjelle vreshtat.

Mbetjet e lengshme

Procesi i prodhimit te veres nuk kerkon perdorim te ujit, si rrjedhim nuk kemi gjenerim te ujerave te ndotur. Uji qe perdoret per larjen e punishtes, nuk eshte i ndotur dhe derdhet ne rrjetin komunar te kanalizimeve.

Mbetjet e gazta

Gjate zhvillimit te aktivitetit nuk kemi emetime te gazrave te demshem, por vetem aroma sidomos gjate fermentimit te rrushit. Per eliminimin e aromave, objekti eshte paisur me sistem ventilimi, duke mos krijuar bezdisje per punonjesit dhe banoret perreth,

Ndotja akustike

Ndotja akustike do te gjenerohen gjate gjithë ciklit te punes, per zgjidhjen e ketij problemi eshte menduar qe te elemenohet me ane amortizimit te zhurmave. Muret e punishtes jane izoluar me polisterol, gje qe ben qe kjo ndotje te jete brenda normave te lejuara 20 decibel.

14.PËRMBLEDHJE JO-TEKNIKE

Paraqisni një përmbledhje të kërkesave për leje mjedisi, pa specifikuar detajet teknike.

Përmbledhja duhet të identifikojë të gjitha efektet mjedisore të njohura, të cilat kanë lidhje me kryerjen e aktiviteteve në instalim, dhe përshkruani masat ekzistuese ose të propozuara që synojnë reduktimin e ndikimit në mjedis.

Ky përshkrim duhet të përmbajë oraret dhe ditët normale të punës për kryerjen e operacioneve gjatë një jave.

Përmbledhja duhet të përfshijë informacionin e mëposhtëm:

Përshkrimi:

- Instalimi dhe aktivitetet e tij;
- Lëndët e para dhe ato ndihmëse, substancat e tjera dhe energjia e përdorur ose e gjeneruar nga instalimi;
- Burimet e shkarkimeve nga instalimi;
- Kushtet në vendndodhjen e instalimit dhe rastet e njohura historike të ndotjes;
- Natyra dhe sasia e shkarkimeve të pritshme nga instalimi në çdo vend/mjedis, si dhe identifikimi i efekteve të rëndësishme të shkarkimeve në mjedis;
- Teknologjia dhe teknika të tjera të propozuara për parandalimin e shkarkimeve ose, kur kjo nuk është e mundur, për pakësimin e shkarkimeve nga instalimi, veçanërisht duke zbatuar teknikat më të mira të disponueshme;
- Alternativën në lidhje me zgjedhjen e vendit të instalimit dhe teknologjinë e përdorur;
- Masat për parandalimin dhe rikuperimin e mbetjeve (nëse është e nevojshme);
- Masat për përdorimin efiçent të energjisë;
- Masa të tjera të planifikuara në përputhje me parimet e përgjithshme që rregullojnë detyrimet themelore të operatorit, dmth:
 - a) janë marrë masat e nevojshme për të parandaluar aksidentet dhe për të kufizuar pasojat e tyre;
 - b) janë ndërmarrë masat e nevojshme, me ndërprerjet definitive të aktiviteteve, për të shmangur ndonjë rrezik të ndotjes dhe kthimin e vendit të operimit në gjendje të kënaqshme
- Monitorimi i planifikuar i shkarkimeve nga instalimi.

Informacioni i mësipërm duhet të përfshihet në Aneksin 14.

Ndotja e mjedisit nenkupton shkarkimet e cdo lloj mbetjeje nga pjese te materialeve te ndryshme ne uje, toke, ajer e cila shkakton ose mund te shkaktoje probleme mjedisore te perkohshme ose te perhershme ne balancen ekologjike te tokes. Se bashku me zhvillimin e madh qe eshte bere ne industri te ndryshme ne menyre te ngjashme me te njejten shpejtesi eshte rritur edhe sasia e mbetjeve nga perdorimi i te mirave materiale. Mbetjet industriale dhe ato urbane te patrajuara, emetimet e gazeve te demshem ne atmosfere, perdorimi i kimikateve te reja pa marre parasysh demet qe mund t'i sjellin mjedisit kane sjelle problemet mjedisore me te cilat ne perballemi ne ditet e sotme. Ndaj eshte e nevojshme qe shoqeria te ndergjegjesohet per ta mbajtur sa me paster mjedisin ku jetojme duke marre masat e duhura

per trajtimin e mbetjeve si dhe emetimin e gazeve te demshem ne atmosfere qe gjenerohen nga zhvillimi i aktiviteve te ndryshme.

Ky relacion (projekti) per veprimtarine "*Prodhim vere*", ka per synim qe te paraqese qellimin, vendodhjen, procesin teknik te veprimtarise si dhe impaktin qe do te kete zhvillimi i ketij aktiviteti ne mjedisin toke, uje, ajer dhe masat e nevojshme per minimizimin/eliminimin e efekteve negative ne mjedis per te patur nje zhvillim te qendrueshem te tij. Relacioni u hartua duke u orientuar nga rendesia dhe madhesia e projektit, vendi ku ai ndodhet, pasurite natyrore dhe humane te zones si dhe vlerat e vecanta te tyre ne indentifikimin e ndikimeve negative dhe pozitive, manja e masave zbutese duke patur parasysh edhe ruajtjen e interesave ekonomike te investitorit dhe masat orientuese pas mbylljes se projektit.

QELLIMI I VEPRIMTARISE

Qellimi i ketij aktiviteti eshte grumbullimi e fermentimi i rrushit per prodhim te veres dhe tregetimit te saj.

Projekti i paraqitur ka per qellim te prodhoje vere te kuqe e te bardhe, tregetimin e saj brenda dhe jashte vendit, si dhe te pasqyroje ndikimet e mundshme ne shendet dhe mjedis gjate ketij aktiviteti.

Nje synim tjetër eshte te percaktoje e rekomandoje masat teknike organizative per zbutjen e ndikimeve negative qe mund te krijohen gjate zhvillimit te aktivitetit.

Per te realizuar respektimin e mjedisit dhe per te ulur ndikimin e impaktit ne mjedis, eshte bere nje pune te kujdesshme kerkimore, ne menyre qe te mos shkaktoje probleme tek banoret dhe mjedisi perreth. Shoqeria ka siguruar metoda, mjete dhe makineri bashkekohore per zhvillimin e aktivitetit.

PROCESI TEKNOLOGJIK

*Lenda e pare qe futet ne prodhim

Sigurohet nga vreshtat që ndodhen brenda dhe jashte territorit. Per prodhimin e veres perdoret rrush i zi dhe rrush i bardhe, per te prodhuar vere te kuqe dhe vere te bardhe. Vera magazinohet dhe tregetohet ne shishe 750 ml. Tregu eshte i brendshem dhe i jashtem sipas kerkesave. Kapaciteti total eshte 3000 shishe ne vit.

*Paisjet e procesit teknologjik

6. Pompe per qarkullimin e lengut dhe bersive - 1
7. Prese vertikale per ndarjen e lengut nga bersia - 1
8. Cisterna inoksi – 5
9. Dhome frigorike per perpunimin e veres
10. Hapesira per vjeterimin e veres

*Prodhimi i veres se kuqe

Per prodhimin e veres perdoret rrush me perqindje sheqeri nga 18-25% te varieteteve si Kllamet dhe Vranac.

Rrushi pasi i nenshtrohet analizes se sheqerit dhe aciditetit te pergjithshem nepermjet transportierit kalon ne egropompe per largimin e bistrakeve dhe lengu me gjith bersi kalori ne vaske, ku paraprakisht trajtohet me 5% gaz sulfuror 30g/hl. Vaska mbushet me bersi ne vellimin 80%, sepse behet fermentimi i bersise dhe derdhet jashte lengu.

Gjate procesit te fermentimit behen tocitje 2 here ne dite dhe ftohje, ne menyre qe temperatura e fermentimit te mos veje me shume se 20 grade.

Kohezgjatja e fermentimit te pare varion nga perqindja e sheqerit te rrushit i cili zgjat nga 5-10 dite. Pasi densiteti i lengut te arrije 1020, terhiqet lengu dhe ne kete menyre behet ndarja e lengut nga bersia me ajrosje. Lengu i marre nga vaska cohet ne vaske tjeter e shoqeruar me 10 lit SO₂.

Vazhdon fermentimi i dyte dhe i qete derisa densiteti i lengut te arrije 995-993. Mbase mbaron fermentimi, vaska plotesohet .vuloret dhe lihet ne qetesi per 15-20 dite.

Mbas 20 diteve behet ndarja e lengut nga llumi dhe lengu i paster hidhet ne vaske tjeter, e cila eshte e paster dhe e sulfitur me gaz SO₂. Vera rri ne vaske e qete deri sa te kaloje dimrin e pare. Midis muajve Janar-Mars behet trajtimi i veres me qellim qe vera te jete sa me e kulluar dhe e paster.

Trajtimi i vererave behet me bentonit, xhelatine, kazermat di potasiumi dhe antioksidante. Pasi trajtohet vera lihet ne qetesi per 20 dite.

Pas 20 diteve vera ndahet nga llumrat dhe cohet ne nje tjeter vaske. Kjo vere e cila eshte e trajtuar rri ne qetesi rreth 6-8 muaj, derisa te kaloje dhe dimrin e dyte. Pas kesaj vera kalon ne ftohje, filtrim dhe ne mbushje. Veres i behen te gjitha analizat laboratorike dhe nese jane parametrat e caktuara sipas stazhit ne fuci vera ambalazhohet.

*Prodhimi i veres se bardhe

Per prodhimin e veres se bardhe perdoret rrush me perqindje sheqeri nga 16-22 % te varieteteve si Risling, Chardonnay, Sevignon Blanc. Rrushi pasi i nenshtrohet analizese se sheqerit dhe aciditetit te pergjithshem, nepermjet transportierit kalon ne egropompe per largimin e bistakeve dhe lengu me gjithe bersi kalon ne vaske ku dhe sulfitohet me S02 ne masen 40 g/hl. Pas 12 oresh qendrimi ne vaske ndahet lengu nga bersia dhe lengu cohet ne nje vaske tjeter ku behet fermentimi ne te ftohte derisa densiteti te veje 997-995 , me pase terhiqet lengu dhe cohet ne vaske tjeter ku shoqerohet me S02 - 10 lit.

Behet trajtimi I veres me Bentonit, Xhelatine, Kazermat audaskorbik, Acid Citrik, Sorbat Dipotasimi dhe Citrosol. Me pas lihet 20 dite ne qetesi.

Mbas 20 diteve terhiqet lengu dhe cohet ne nje vaske tjeter dhe behet ftohja ne ftohes rreth 21 dite, pas ftohjes behet filtrimi me letra filtri dhe analizat laboratorike. Pas kesaj behet mbushja ne shishe.



*Procesi i ambalazhimit te veres

Vererat futen ne shishe prej 0.75 ml mbyllen me tape dhe futen ne arka kartoni me nga 10 shishe secila. Ky proces behet nga makina e ambalazhimit ne shishe dhe futja ne arka behet me dore nga punetoret.

*Procesi i vjetrimin te veres

Ky proces qe zgjal nga nje deri ne dy vjet behet ne fucite prej druri te lisit.

Produkti perfundimtar i procesit te prodhimit eshte vera e gatshme per tregun vendas dhe te jashtem. Produkti eshte teresisht natyror tradicional i cili permbush kerkesat e standartit europian (RN).

MBETJET QE GJENEROHEN GJATE ZHVILLIMIT TE AKTIVITETIT, MENAXHIMI I TYRE

Ky instalim gjeneron nje sasi te vogel mbetjesh gjate fazes se funksionimit. Investitori ne bashkepunim me expertin e mjedisit, do te marre masa per menaxhimin e mbetjeve qe do te gjenerohen, duke minimizuar gati ne eliminim efektet negative ne mjedis.

1-Mbetjet e ngurta

Gjate zhvillimit te aktivitetit do te gjenerohen mbetje te ngurta te cilat nuk perbejne rrezik per ndotjen e tokes. Keto mbetje vijne nga aktiviteti i pergjithshem i personelit apo ato te tipit ambalazh si qese, thase plastike, kartona etj. Sapo subjekti te marre lejet perkatese per zhvillimin e aktivitetit, ai do te lidhe kontrate me pushtetin vendor per te derguar keto mbetje ne vende te percaktuara per komunen ose do te kontaktoje me shoqeri riciklimi.

2-Mbetjet organike

Mbetjet organike qe gjenerohen jane bersite, farat dhe lekura e kokrrave te rrushit. Keto grumbullohen ne konteiner te vecante dhe iu shiten fermereve te zones per aktivitetet e tyre bujqesore e blegtorale. Per asnje arsye ato nuk do te derdhen ne ambiente te jashtme pa kriter.

3-Mbetjet e lengshme

Procesi i prodhimit te veres nuk kerkon perdorim te ujit, si rrjedhim nuk kemi gjenerim te ujerave te ndotur. Uji qe perdoret per larjen e punishtes, nuk eshte i ndotur dhe derdhet ne rrjetin komunar te kanalizimeve.

4-Mbetjet e gazta

Gjate zhvillimit të aktivitetit kemi emetime të gazrave dhe aromave sidomos gjate fermentimit të rrushit. Për eliminimin e aromave, objekti është paisur me sistem ventilimi, duke mos krijuar bezdisje për punonjësit dhe banorët përreth,

5-Ndotja akustike

Ndotja akustike do të gjenerohen gjate gjithë ciklit të punës, për zgjidhjen e këtij problemi është menduar që të eliminohet me anë amortizimit të zhurmave. Muret e punishtës janë izoluar me polisterol, gjë që bën që kjo ndotje të jete brenda normave të lejuara 60-80 decibel.

VLERESIMI I NDIKIMEVE NE MJEDIS

1-Ndikimet ne popullsi

Nga ngritja e aktivitetit nuk do të kemi shpronësime dhe zhvendosje të popullsisë. Ky aktivitet do të sjell të mira e shërbime jo vetëm për investitorin por edhe për komunitetin.

2-Ndikimet ne klime

Gjate zhvillimit të aktivitetit nuk priten ndryshime të dukshme klimaterike, si në drejtim të permiresimit ashtu edhe në atë të perkeqesimit të saj. Nuk do të ketë ndryshime në temperaturë, në drejtim të erës, në sasinë e reshjeve. Për kryerjen e këtij aktiviteti nuk ndikon fare në kushtet klimaterike të kësaj zone.

3-Ndikime ne flore e faune

Objekti ndodhet në tokë tërësisht, e cila nuk shquhet për pasuri të vecante të botes bimë dhe shtazore. Nga ky aktivitet nuk do të vijë shqetësime si humbje të bimesë, prishje habitatesh, ekosistemesh etj.

4-Ndikimet ne uje

Duke qenë se objekti ndodhet larg burimeve ujore sipërfaqesore si lum, perrua, liqen etj, nuk kemi ndikime në ujë. Për kështu edhe për burimet nëntokësore ky aktivitet nuk përben rrezik, pasi sic u shpjegua edhe në Kapitullin 5, ujerat nuk do të derdhen për asnjë arsye të patrajtuar dhe pa kriter në mjedisin përreth.

5-Ndikimet ne toke

Nga zhvillimi i aktivitetit nuk kemi humbje të tokës, rreshkitje të dherave, erosion etj. Asnjë lloj mbetjeje nuk do të shkarkohet në tokë pa u trajtuar me parë dhe pa kriter.

Gjate zhvillimit të aktivitetit nuk gjenerohen mbetje të ngurta të cilat të përbejnë rrezik për ndotjen e tokës, jashtëqitjet e zogjve pasi trajtohen në kompleks shkojnë për përdorim të pleherimit të tokës nga ana e fermerëve. Mbetjet që gjenerohen nga aktiviteti i përgjithshëm i personelit apo ato të tipit ambalazh, shkon në vendet e caktuara nga pushteti lokal.

6-Ndikimet ne ajer

Gjate zhvillimit të aktivitetit nuk do të kemi emetime të gazeve të demshëm apo të erërave të rënda në mjedisin përreth, pasi punishtëja do të jete e paisur me sistem ventilimi.

MASA TE TJERA ME QELLIM MBAREVAJTJEN DHE SIGURINE

1-Gjelberimi i territorit

Për eliminimin e aromave të pakëndshme nga ana e shoqërisë është bërë i mundur gjelberimi i sipërfaqes me lule dekorative dhe gjelberim të përhershëm. Në ambientet e jashtëm do të vendosen disa kosha të vegjël metalike për hedhje mbeturinash të vogla nga punonjësit që qëndrojnë në mjedisin shlodhës.

2-Kushtet e punës

Investitori ka krijuar kushte të favorshme pune për punonjësit e tij. Për të përmbushur sigurinë e punësve ofron kushte të mira pune, ambient të bollshëm dhe duke përdorur lende të kontrolluara dhe pa efekte anësore. Punëtorët janë të pajisur me uniformë dhe maska gjate proceseve të punës, zbatohet me rigorozitet rregullorja e higjenes së vendit të punës. Stafit është me eksperience në këtë fushë. Janë marrë masa për sigurimin teknik në ambientin e punës, ajrosjen e ventilimit të tyre.

3-Mbrojtja nga zjarri

Ne zbatimin e gërmes b, të nenit 34, të Ligjit Nr.8766 datë 05.04.2001 "Për Mbrojtjen nga Zjarri dhe Shpëtimin", do të merren masat e nevojshme për mbrojtjen në raste rreziku apo rënie zjarri. Për një siguri maksimale në ambientet e punës nga drejtuesit e saj, do të merren të gjitha masat për zbatimin e rregullave të sigurimit teknik dhe të mbrojtjes nga zjarri.

Brenda objektit do të vendosen në vende të dukshme pajisje të mbrojtjes nga zjarri, si dhe do të merren masa për të kryer instruktimin e punonjësve në mënyrë periodike.

Për mbrojtjen nga Zjarri do të merren masat e mëposhtme:

Do të ketë fikese zjarri me kapacitet 50 kg (pluhur fosil dhe gaz karbonik).

Do të ketë një depozitë uji

Do të ketë rregullore të brendshme për mbrojtjen ndaj zjarrit.

Personeli do të instruktohet me rregullat e mbrojtjes ndaj zjarrit.

Hyrja për në objekt do të ketë hapësirë të konsiderueshme për automjetet e zjarrfikëseve.

4-Vlerësimi i efektivitetit të prishëm të masave zbutëse

Realizimi i objektivave dhe treguesve të prishëm të parashikuar në projekt do të varet nga respektimi i të gjithë treguesve të përcaktuar. Kontrolli, monitorimi dhe përmirësimi i vazhdueshëm i kushteve të punës do të çojnë përfundimisht në përfundimin e pamjeve të parashikuara në projekt, me sipërfaqe të pastra, të sistemuara e të gjelberuara.

DEKLARATË

DEKLARATË

Duke nënshkruar këtë deklaratë, në përputhje me dispozitat e Ligjit "Për Mbrojtjen e Mjedisit", ligjit "Për lejet e mjedisit" dhe akteve nënligjore përkatëse unë paraqes kërkesën për leje mjedisi/ rishikimin e lejes së mjedisit.

Konfirmoj që informacioni i dhënë në këtë kërkesë është i vërtetë, i saktë dhe i plotë.

Unë nuk kam vërejtje lidhur me bërjen publike të kësaj Kërkesë, për atë që nuk bie ndesh me parashikimet e legjisilacionit në fuqi për mbrojtjen e të dhënave personale dhe konfidencialitetin e të dhënave tregtare.

Emri i nënshkruesit: BUJAR HAXHAJA

Pozicioni brenda Kompanisë: Administrator

Firma: _____

Data: 15.02.2019

