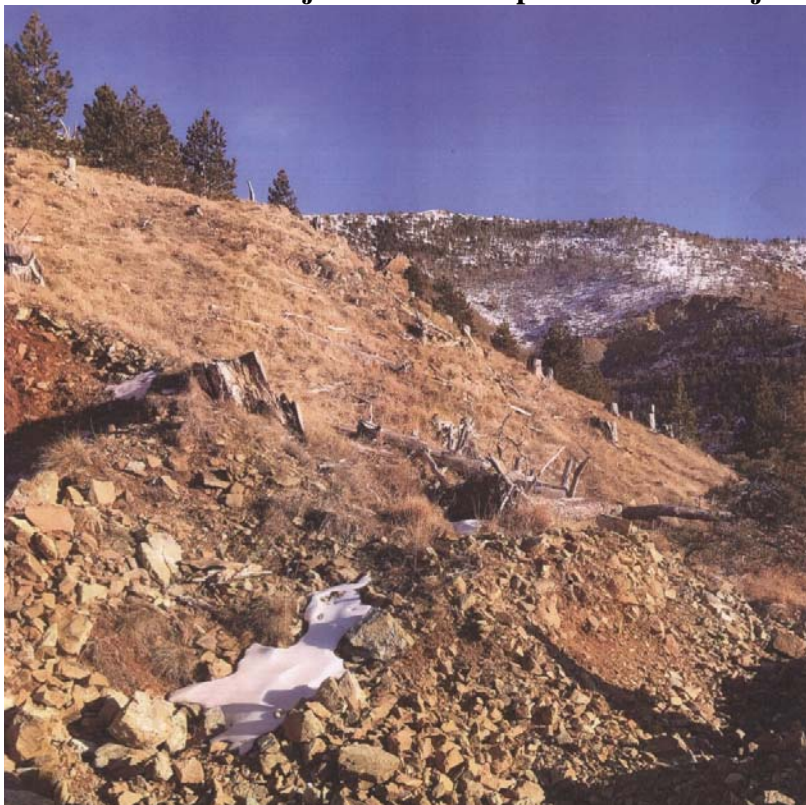


Zona minerare nr. 655/1, Objekti Gurra e Zeze, Diber

**PERMBLEDHJE JOTEKNIKE E
RAPORTIT TE THELLUAR TE VLERESIMIT TE
NDIKIMIT NE MJEDIS PER AKTIVITETIN
MINERAR SHFRYTEZIM MINERAL KROMI ME
PUNIME SIPERFAQESORE DHE NENTOKESORE
ZONA MINERARE Nr. 655/1, Objekti Gurra e Zeze, Diber**

(Siperfaqja e punimeve siperfaqesore eshte 2.52 ha, sipas ligjit nr.10440 date 7.7.2011
“Per Vleresimin e Ndikimit ne Mjedis” aktiviteti perfshihet ne shtojcen 1 Kodi 19)



INVESTITOR : “GERAD KROM” shpk
PROJEKTUES : « STUDIO PROJEKT » shpk

TIRANË 2017

PERMBAJTJA E RAPORTIT TE THELLUAR TE VNM

Hyrje

1. INFORMACION PER QELLIMIN E VNM DHE METODIKEN E ZBATUAR

2. PERSHKRIMI I PROJEKTIT

3. NJE PERSHKRIM I ANALIZIMIT TE ALTERNATIVAVE TE MUNDSHME PER ZBATIMIN E PROJEKTIT OSE KOMPONENTEVE TE VECANTA TE TIJ (SI AKSESI RRUGOR, ADMINISTRIMI I MBETJEVE DHE UJERAVE TE NDOTURA , LLOJET E LENDEVE DJEGESE , VENDODHJA E PROJEKTIT ETJ) SI DHE SQARIMI I ARSYEVE KRYESORE PER ALTERNATIVEN E PROPOZUAR , DUKE MARR PARASYSH NDIKIMET NE MJEDIS TE SELICES ALTERNATIVE , SI DHE NE RAST SE KA MENDIMET DHE SUGJERIMET E INSTITUCIONEVE PERGJEGJESE QE MBULOJNE FUSHEN E ZBATIMIT TE PROJEKTIT.

4. NJE PERSHKRIM TE GJENDJES DHE VLERAVE EKZISTUESE TE MJEDISIT QE MUND TE NDIKOHEN NGA ZBATIMI I PROJEKTIT TE PROPOZUAR

5. NJE PERSHKRIM TE NDIKIMEVE NEGATIVE TE RENDESISHME TE PROJEKTIT TE PROPOZUAR MBI MJEDISIN KU PERFSHIHEN

6. NDIKIMET NE MJEDISIN NDERKUFITAR TE PROJEKTIT (NESE KA TE TILLA)

7. NDIKIMET POZITIVE NE MJEDISIN E ZONES SE PROJEKTIT

8. MASAT E PROPOZUARA PER MBROJTJEN E MJEDISIT NGA SECILI NDIKIM NEGATIV TE IDENTIFIKUAR

9. PROGRAMIN E MONITORIMIT TE NDIKIMEVE NE MJEDIS GJATE ZBATIMIT TE PROJEKTIT

10. PLANI I MENAXHIMIT DHE MONITORIMIT TE MJEDISIT

11. KONKLUZIONE

HYRJE

Subjekti **“GERAD KROM” shpk** eshte regjistruar prane Qendres Kombetare te Regjistrimit me numer NIPT **L57416205N** dhe me zyre qendrore ne Lagjja 28 Nentori, Sheshi Avni Rustemi, Pallati 1174 , kati 1, Vlore.

Subjekti eshte shpallur fitues per shfrytezimin e zones minerare nr.655/1, objekti Gurra e Zeze, Diber , Njoftim Fituesi nr. 6273/2 prot, date 14.12.2016.

Minerali i kromit ben pjese ne grupin e mineraleve te dobishme metalore. Xeheroret e kromit kane perhapje mjaft te gjere ne zonen tektonike Mirdita , sidomos ne brezin lindor te shkembinjve ultrabazike. Ne kete brez njihen qindra grumbullime e shfaqje te mineralizimeve te kromit . Ne profilin e tektoniteve, trupat e kromit te mbeshtjelle si rregull nga nje kemishe dunitike me trashesi deri 10-15 m , ne pergjithesi jane podiforme, thjerrezore , here-here pllakore me dalje ne siperfaqe ose jo , qe zhyten ne thellesi disa qindra metra. Xeheroret e kromit sipas permbajtjes se oksidit te kromit ndahen ne te pasur, kur permbajne 42-44 % Cr₂O₃ , ne mesatare kur permbajne 38-40 % Cr₂O₃, dhe ne te varfer kur permbajne nen 38 % Cr₂O₃.

Ne Shqiperi fillesat e legjislacionit mjedisor shfaqen ne vitin 1993 , vit ne te cilin u hartua plani i pare i veprimit ne fushen mjedisore, qe perben dokumentin e pare zyrtar shqiptar mbi politikat mjedisore ne vend. Ky plan veprimi kombetar parashikonte se qeveria duhet te krijojte kuadrin ligjor , ekonomik dhe institucional per zgjidhjen e ceshtjeve mjedisore. Periudhen nga ky vit deri ne miratimin e Kushtetutes ne vitin 1998 mund ta konsiderojme si etapen e pare te zhvillimit te se drejtes shqiptare te mjedisit. Mbas vitit 1998 e ne vijim eshte periudha e dyte e zhvillimit te se drejtes shqiptare te mjedisit, e cila ka si tipar kryesor prirjen e perafimit me legjislacionin e Bashkimit European per mjedisin. Kuadri ligjor mjedisor shqiptar eshte ne persosje dhe pasurim te vazhdueshem dhe zhvillimi i tij nuk i eshte len rasteies, por ka si model dhe drejtues legjislacionin europian te mjedisit. Duke qen se kushtetutat ravijezojne drejtimet e rregullimeve te ardhshme dhe me te hollesishme qe realizohen fillimisht me ligje dhe me pas me akte nenligjore edhe ne rastin e vendit tone Kushtetuta perben nje fillese dhe baze te rendesishme lidhur me rolin qe ka mjedisi per shoqerine dhe shtetit tone. Nisur nga permbajtja e neneve te Kushtetutes lidhur me fushen mjedisore mund te pohojme se fryma e Kushtetutes sone eshte ne perputhje me ate te shume kushtetutave te vendeve te tjera demokratike qe u kushtojne rendesi te nje niveli me te larte disa parimeve mjedisore, duke i ngritur ato ne nivelin e ligjit themelor te shtetit, sic jane e drejta per informimin e qytetareve dhe angazhimi e pergjegjesia per nje mjedis te pershtatshem per te jetuar jo vetem brezat e sotem por edhe ata ne te ardhmen.

Zona minerare nr. 655/1, Objekti Gurra e Zeze, Diber

- VKM nr.686 date 29.7.2015 « *Per miratimin e rregullave , te pergjegjesive e te afateve per zhvillimin e procedures se vleresimit te ndikimit ne mjedis (VNM) dhe procedures se transferimit te vendimit e Deklarates Mjedisore »*
 - Ligj nr 12/2015 per disa ndryshime ne ligjin nr. 10440 date 07.07.2011 « *Per vleresimin e ndikimit ne mjedis »*
 - VKM nr. 435 date 12.09.2015 « *Per miratimin e normave te shkarkimeve ne ajer ne Republiken e Shqiperise »*
 - VKM nr. 575 date 24.06.2015 “*Per miratimin e kerkesave per menaxhimin e mbetjeve inerte*”
 - VKM nr.419 date 25.6.2014 « *Per miratimin e kerkesave te posacme per shqyrtimin e kerkesave per leje mjedisi te tipave A,B dhe C per transferimin e lejeve nga nje subject te tjetri, te kushteve per lejet respektive te mjedisit si dhe rregullave te hollesishme per shyrtingun e tyre nga autoritetet kompetente deri ne leshimin e ketyre lejeve nga QKLja.*
 - Vendim Nr. 247, datë 30.4.2014 “*Për përcaktimin e rregullave, të kërkesave e të procedurave për informimin dhe përfshirjen e publikut në vendimmarrjen mjedisore*”
 - Vendim nr. 13 date 4.1.2013 « *Per miratimin e rregullave, te pergjegjesive e te afateve per zhvillimin e procedures se vleresimit te ndikimit ne mjedis »*
 - VKM nr. 765 date 07.11.2012 “*Per miratimin e rregullave per grumbullimin e diferencuar dhe trajtimin e vajrave te perdorura*”
 - Ligji Nr.10 431,date 09.06.2011 “ *Per Mbrojtjen e Mjedisit*”
 - Ligji nr. 10 463 date 22.09.2011 “*Per menaxhimin e integruar te mbetjeve*”
- Ligji nr. 10 448 date 14.07.2011 « *Per Lejet e Mjedisit »*
- Ligji nr.10 440 date 07.07.2011 « *Per Vleresimin e Ndikimit ne Mjedis »*
 - Ligj Nr 10304, datë 15.7.2010 “*Për sektorin minerar në Republikën e Shqipërisë*”.
 - Ligj nr. 10266 date 15.04.2010 “*Per mbrojtjen e ajrit nga ndotja*” per disa ndryshime dhe shtesa ne Ligjin nr. 8897 dt. 16.05.2002 “*Per mbrojtjen e ajrit nga ndotja*”
 - Udhezimin nr.12 date 15.06.2010 per disa ndryshime ne Udhezim nr. 6527 date 24.12.2004 “*Mbi Vlerat e lejueshme te elementeve ndotes te ajrit ne mjedis nga shkarkimet e gazrave dhe zhurmave shkaktuar nga mjetet rrugore dhe menytrat e kontrollit te tyre*”
 - Urdhrin e ministrit nr. 146 dt. 8.5.2007 ”*Per miratimin e listes se kuqe te flores dhe faunes*”
 - Udhezimin nr 8 dt. 27.11.2007 “*Per nivelin kufi te zhurmave ne mjedise te caktuara*”
 - Udhezim Nr 3, datë 17.05.2006 “*Për planet e rehabilitimit të sipërfaqeve të dëmtuara nga guroret*”
 - VKM. Nr 177, datë 31.03.2005 “*Për normat e lejuara të shkarkimeve të lëngta dhe kriteret e zonimit të mjediseve ujore pritëse*”.

Zona minerare nr. 655/1, Objekti Gurra e Zeze, Diber

- Ligji Nr 9385, datë 04.05.2005 **“Për pyjet dhe shërbimin pyjor”**. të ndryshuar dhe aktet nënligjore që rrjedhin prej tij.
- Ligji Nr 9115, datë 27.02.2003 **“Për trajtimin mjedisor të ujrave të ndotur”**. Të ndryshuar dhe aktet nënligjore që rrjedhin prej tij.
- Ligji nr. 9010 dt. 13.02.2003 **“Per administrimin mjedisor te mbetjeve te ngurta”**
- Ligji Nr 8906, datë 06.02.2002 **“Për zonat e mbrojtura”**. të ndryshuar dhe aktet nënligjore që rrjedhin prej tij.
- Ligj nr. 8094 date 21.03.1996 « **Per largimin publik te mbeturinave** »

Objektivat e tjera te studimit te paraqitur jane.

- Permiresimet mjedisore te zones ku zbatohet projekti dhe rreth saj.
- Perdorimin e burimeve natyrore ne menyren te qendrueshme ku respektohen dhe kerkesat e komunitetit te zones per rreth.
- Identifikon masat e duhura per zvogelimin e ndikimeve te mundshme potenciale negative te projektit te zbatuar
- Lehteson informimin e organeve vendim-marrese, duke perfshire vendosjen e termave dhe kushteve mjedisore per zbatimin e projektit apo propozimit.
- Mbrojtjen e shendetit te njeriut.
- Parashikon dhe perjashton ndryshimet e pakthyeshme dhe demtimet serioze te mjedisit.
- Ruan dhe mbron burimet natyrore, peizazhet e natyres dhe komponentet perberes te ekosistemeve.

Zona ku do te zhvillohet aktiviteti I perket bashkise Klos. Klosi kufizohet ne veri me bashkinë e Matit, në perëndim me bashkinë e Krujës, në jug-perëndim me bashkinë Tiranë, në jug-lindje me bashkinë Bulqizë. Qendra e kësaj bashkie është qyteti i Klosit.

Një pjesë e mirë e sipërfaqes së kësaj bashkie është zonë fushore që përbëhet nga lugina e Matit me kullota që variojnë nga 240 metra në 600 metra mbi nivelin e detit. Klosi është dhe mbetet një nyje që lidh Dibërën me Tiranën.

1. INFORMACION PER QELLIMIN E VNM DHE METODIKEN E ZBATUAR

a-Pershkrim te qellimit dhe objektivave te VNM

Zona minerare nr. 655/1, Objekti Gurra e Zeze, Diber

Vleresimi i ndikimit ne mjedis eshte nje proces ne vazhdimesi i aktivitetit dhe siguron se ndikimet mjedisore te rendesishme, sinjifikante jane vleresuar dhe marre ne konsiderate ne menyre te kenaqshme ne planifikim, projektim, zbatim te aktivitetit qe do te zhvillohet.

Qellimi i VNM- se

Qellimi i hartimit te raportit te VNM-se eshte percaktimi i efekteve negative dhe pozitive te aktivitetit dhe masat e duhura per permiresimin dhe zvogelimin e ndikimeve ne mjedis si rezultat i zhvillimit te projektit te shfrytezimit te mineralit te kromit.

VNM nuk do te mbuloj cdo aspekt te nje efekti mjedisor te projektit, me te njejtin nivel detajesh. Theksi do te vihet ne ndikimet kryesore qe shkakton zhvillimi i aktivitetit.

Gjithashtu nje synim tjeter eshte te percaktoje e rekomandoje masat teknike- organizative per zbutjen e aneve negative qe mund te krijohen gjate zhvillimit te aktivitetit dhe te jape informacion per vendim-marresit per pasojat mjedisore te aktiviteteve te propozuara.

VNM perfshin gjithashtu parashikimin dhe planifikimin e masave zbutese te ndikimeve te projektit ne mjedisin fizik dhe social me qellim permiresimin e cilesise dhe qendrushmerise se mjedisit nepermjet :

- Marrjes ne konsiderate te ndikimeve te mjedisit qe ne fazen e pergatitjes se propozimeve ne projekt.
- Shqyrtimit te alternativave te ndryshme brenda projektit.
- Te jape nje gjendje sa me reale, nga pikepamja e ndikimit ne mjedis te aktivitetit te shfrytezimit te mineralit.
- Analizes se faktoreve pozitive e negative mjedisore dhe te masave zbutese per reduktimin e ndikimeve negative.
- Nxjerrjes ne dukje dhe vleresimi cilesor me pika te ndikimeve ne mjedis te projektit.
- Propozime te masave zbutese te ndikimit ne mjedis te projektit.

Objektivat e VNM

Objektivat e hartimit te VNM- se konsistojne ne evidentimin e ndikimeve ne mjedis, ne masat mbrojtese te flores dhe faunes dhe masat tekniko-organizative per nje zhvillim te qendrushem te mjedisit, gjate kryerjes se aktivitetit minerar deri ne perfundim te aktivitetit dhe rehabilitimin e hapësirës së shfrytëzuar dhe te prekur nga aktiviteti, per nje mjedis te qendrushem ne vitet pas ardhese.

Me kete studim informojme organet vendim-marres, mbi ndikimet ne mjedis dhe perfitimet e projektit te propozuar. Gjithashtu zhvillimin e qendrushem duke siguruar qe zbatimi i projektit jo vetem nuk prek burimet natyrore dhe funksionet ekologjike ose mireqenien, stilin e jetes dhe jetesen e komunitet si dhe te njerezeve qe lidhen apo varen nga ky projekt ose veprimtari, por krijon ndikim pozitiv ne disa drejtime si: zhvillim, punesim, rritje ekonomike dhe te ardhurave te pushtetit lokal e qendror, ne ndertimin e infrastruktures rrugore etj

Objektivat e tjera te studimit te paraqitur jane.

- Permiresimet mjedisore te zones ku zbatohet projekti dhe rreth saj.
- Perdorimin e burimeve natyrore ne menyren te qendrushme ku respektohen dhe

kerkesat e komunitetit te zones per rreth.

- Identifikon masat e duhura per zvogelimin e ndikimeve te mundshme potenciale negative te projektit te zbatuar
- Lehteson informimin e organeve vendim-marrese, duke perfshire vendosjen e termave dhe kushteve mjedisore per zbatimin e projektit apo propozimit.
- Mbrojtjen e shendetit te njeriut.
- Parashikon dhe perjashton ndryshimet e pakthyeshme dhe demtimet serioze te mjedisit.
- Ruan dhe mbron burimet natyrore, peizazhet e natyres dhe komponentet perberes te ekosistemeve.
- Permireson aspektet sociale te projektit.

b) Pershkrim i permbledhur i kuadrit ligjor mjedisor dhe institucional qe lidhet me projektin

• VKM nr.686 date 29.7.2015 « *Per miratimin e rregullave , te pergjegjesive e te afateve per zhvillimin e procedures se vleresimit te ndikimit ne mjedis (VNM) dhe procedures se transferimit te vendimit e Deklarates Mjedisore »*

• Ligj nr 12/2015 per disa ndryshime ne ligjin nr. 10440 date 07.07.2011 « *Per vleresimin e ndikimit ne mjedis »*

• VKM nr. 435 date 12.09.2015 « *Per miratimin e normave te shkarkimeve ne ajer ne Republiken e Shqiperise »*

• VKM nr. 575 date 24.06.2015 “*Per miratimin e kerkesave per menaxhimin e mbetjeve inerte*”

• VKM nr.419 date 25.6.2014 « *Per miratimin e kerkesave te posacme per shqyrtimin e kerkesave per leje mjedisi te tipave A,B dhe C per transferimin e lejeve nga nje subject te tjetri, te kushteve per lejet respektive te mjedisit si dhe rregullave te hollesishme per shqyrtimin e tyre nga autoritetet kompetente deri ne leshimin e ketyre lejeve nga QKLja.*

• Vendim Nr. 247, datë 30.4.2014 “*Për përcaktimin e rregullave, të kërkesave e të procedurave për informimin dhe përfshirjen e publikut në vendimmarrjen mjedisore*”

• Vendim nr. 13 date 4.1.2013 « *Per miratimin e rregullave, te pergjegjesive e te afateve per zhvillimin e procedures se vleresimit te ndikimit ne mjedis »*

• VKM nr. 765 date 07.11.2012 “*Per miratimin e rregullave per grumbullimin e diferencuar dhe trajtimin e vajrave te perdorura*”

• Ligji Nr.10 431,date 09.06.2011 “ *Per Mbrojtjen e Mjedisit*”

• Ligji nr. 10 463 date 22.09.2011 “*Per menaxhimin e integruar te mbetjeve*”

Ligji nr. 10 448 date 14.07.2011 « *Per Lejet e Mjedisit »*

• Ligji nr.10 440 date 07.07.2011 « *Per Vleresimin e Ndikimit ne Mjedis »*

• Ligj Nr 10304, datë 15.7.2010 “*Për sektorin minerar në Republikën e Shqipërisë*”.

• Ligj nr. 10266 date 15.04.2010 “*Per mbrojtjen e ajrit nga ndotja*” per disa ndryshime dhe shtesa ne Ligjin nr. 8897 dt. 16.05.2002 “*Per mbrojtjen e ajrit nga ndotja*”

Zona minerare nr. 655/1, Objekti Gurra e Zeze, Diber

- Udhëzimin nr.12 date 15.06.2010 per disa ndryshime ne Udhëzim nr. 6527 date 24.12.2004 “Mbi Vlerat e lejueshme te elementeve ndotes te ajrit ne mjedis nga shkarkimet e gazrave dhe zhurmave shkaktuar nga mjetet rrugore dhe menytrat e kontrollit te tyre”
- Udhëzim nr.1 date 03.03.2009 « Per detyrat e organeve mjedisore per te siguruar pjesemarrjen e publikut dhe te OJF-ve mjedisore ne procesin e vleresimit te ndikimit ne mjedis »
- Udhëzim nr.3 date 19.11.2009 ‘Per metodologjine e raportit te VNM’
- Urdhrin e ministrit nr. 146 dt. 8.5.2007 ”Per miratimin e listes se kuqe te flores dhe faunes”
- Udhëzimin nr 8 dt. 27.11.2007 “Per nivelin kufi te zhurmave ne mjedise te caktuara”
- Udhëzim Nr 3, datë 17.05.2006 “Për planet e rehabilitimit të sipërfaqeve të dëmtuara nga guroret”
- VKM. Nr 177, datë 31.03.2005 “Për normat e lejuara të shkarkimeve të lëngta dhe kriteret e zonimit të mjediseve ujore pritëse”.
- Ligji Nr 9385, datë 04.05.2005 “Për pyjet dhe shërbimin pyjor”. të ndryshuar dhe aktet nënligjore që rrjedhin prej tij.
- Ligji Nr 9115, datë 27.02.2003 “Për trajtimin mjedisor të ujrave të ndotur”. Të ndryshuar dhe aktet nënligjore që rrjedhin prej tij.
- Ligji Nr 8906, datë 06.02.2002 “Për zonat e mbrojtura”. të ndryshuar dhe aktet nënligjore që rrjedhin prej tij.
- Ligj nr. 8094 date 21.03.1996 « Per largimin publik te mbeturinave »

2. PERSHKRIMI I PROJEKTIT

a- Qellimin e Projektit te propozuar

Subjekti ”**GERAD KROM**”shpk ka marre pjese ne konkurimin e zhvilluar ne MEI per perfitimin e te drejtes per aplikimin ne QKL per Leje minerare shfrytezimi per zonen minerare nr.655/1, objekti Gurra e ZEZE, Diber dhe ne daten 14/12/2016 me shkresen me Nr 6273/2 Prot eshte njoftuar nga MEI si fitues i ketij konkurimi dhe ka fituar te drejten e pregatitjes se dokumentave perkatese per pajisjen me leje minerare shfrytezimi ne zonen konkruese Nr.655/1.

Per tu paisur me leje minerare shfrytezimi te mineralit te kromit ne zonen minerare nr. 655/1, pjese e procedures eshte edhe aplikimi prane Ministrise se Mjedisit per proceduren e thelluar te Vleresimit te Ndikimit ne Mjedis (aktiviteti perfshihet ne Shtojcen 1 Kodi 19. Gurore dhe miniera siperfaqesore, ku siperfaqja e vendit eshte mbi 0.5 Hektare, ose vende per nxjerrjen e torfes, ku siperfaqja e vendit eshte mbi 1 hektar).

Projekti i propozuar ka per qellim shfrytezimin e vendburimit te kromit ne zonen minerare nr.655/1, objekti Gurra e Zeze, Diber me punime te kombinuara siperfaqesore dhe nentokesore.

Zona minerare nr. 655/1, Objekti Gurra e Zeze, Diber

Duke aktivizuar nje vendburimburim me rezerva industriale te mjaftueshme ne cilesi dhe sasi mineral kromi kompania ne radhe te pare do te permiresoje treguesit ekonomik te saj, gjithashtu do te permiresoje gjendjen ekonomike te komunitetit te zones nepermjet pusesimit te tyre dhe rritjen e te ardhura ne nivel lokal dhe kombetar duke paguar taksat vendore dhe qendrore, pageses se rentes minerare, rehabilitimit dhe nepermjet eksportit te mineralit te kromit do te rritet sasia e te ardhura shteterore.

Nga studimi rezulton se vendburimi perbehet nga nje zone e mineralizuar me zhvillim dhe dalje ne siperfaqe.

Kompania nga te dhenat gjeologjike e konsideron kete zone me perspektive prandaj ne te ardhmen krahas shfrytezimit te rezerveve ekzistuese te kromit do te beje kerkim zbulim per rritjen e rezervave te mineralit.

Zona qe kerkohet per shfrytezim ze nje siperfaqe totale prej 0.789 km²= 78.9ha, me punime siperfaqesore do te shfrytezohej ne siperfaqe prej 2.52 ha.

Mineralizimi kromitik i vendburimit ne vetvete nga pikepamja mineralogjike perbehet nga kromshpineliti i tipit magnokromit, i vendosur ne trajten e pikezimeve te rralla, mesatare apo brezave ne nje ambjent dunitik qe si mineral kryesor ka olivinen dhe me pak serpentine.

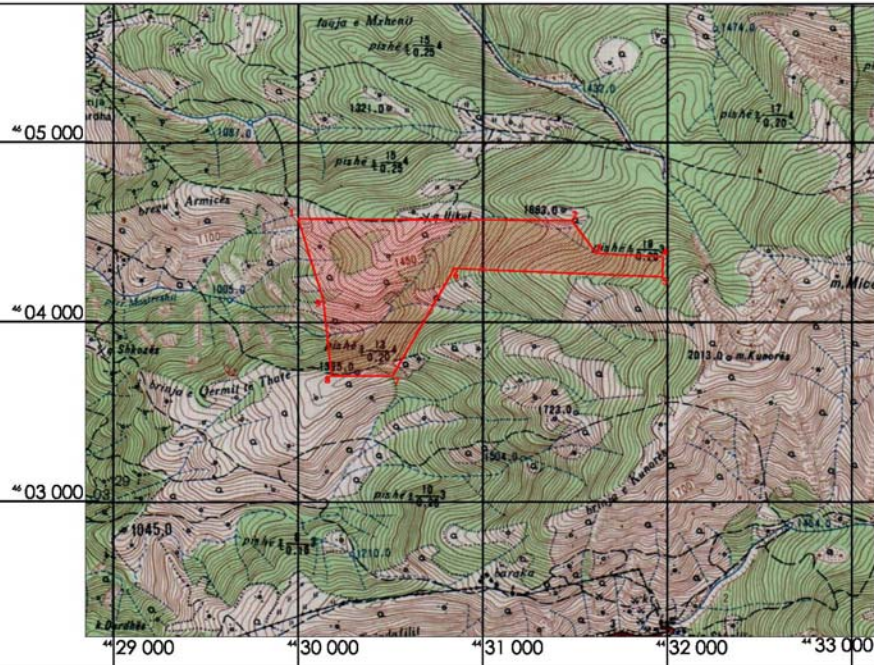
Duke qene se minerali i kromit ne objektin Gurra e Zeze eshte me cilesi rreth 31% Cr₂O₃ ne bllok (pra ne nentoke), ne nxjerrje cilesia e tij shkon rreth 27-28% Cr₂O₃.

Pra lind nevoja e perpunimit te metejshe me te tij, ne menyre qe te rritet vlere e shitjes se tij ne treg. Perpunimi i tij fillon qe ne sheshin e depozitimit te mineralit, duke e seleksionuar me kujdes mineralin dhe duke e ndare kokrren +70mm me vete, ndersa cakullin dhe pluhurin me vete, sepse nuk mund te ndahet me dore cakulli nga pluhuri.

b- Planimetria e vendodhjes se projektit, ku te pasqyrohen ne harte topografike kufijte e siperfaqes te shoqeruar me koordinatat sipas sistemit Kordinativ GAUS KRUGER, te dhena per perdorimin eksistues te siperfaqes se tokes qe do te perdoret perkohesisht apo perhere nga projekti gjate fazes se ndertimit apo instalimit te pajisjeve

Zona minerare nr. 655/1, Objekti Gurra e Zeze, Diber

HARTA TOPOGRAFIKE SH. 1:25000

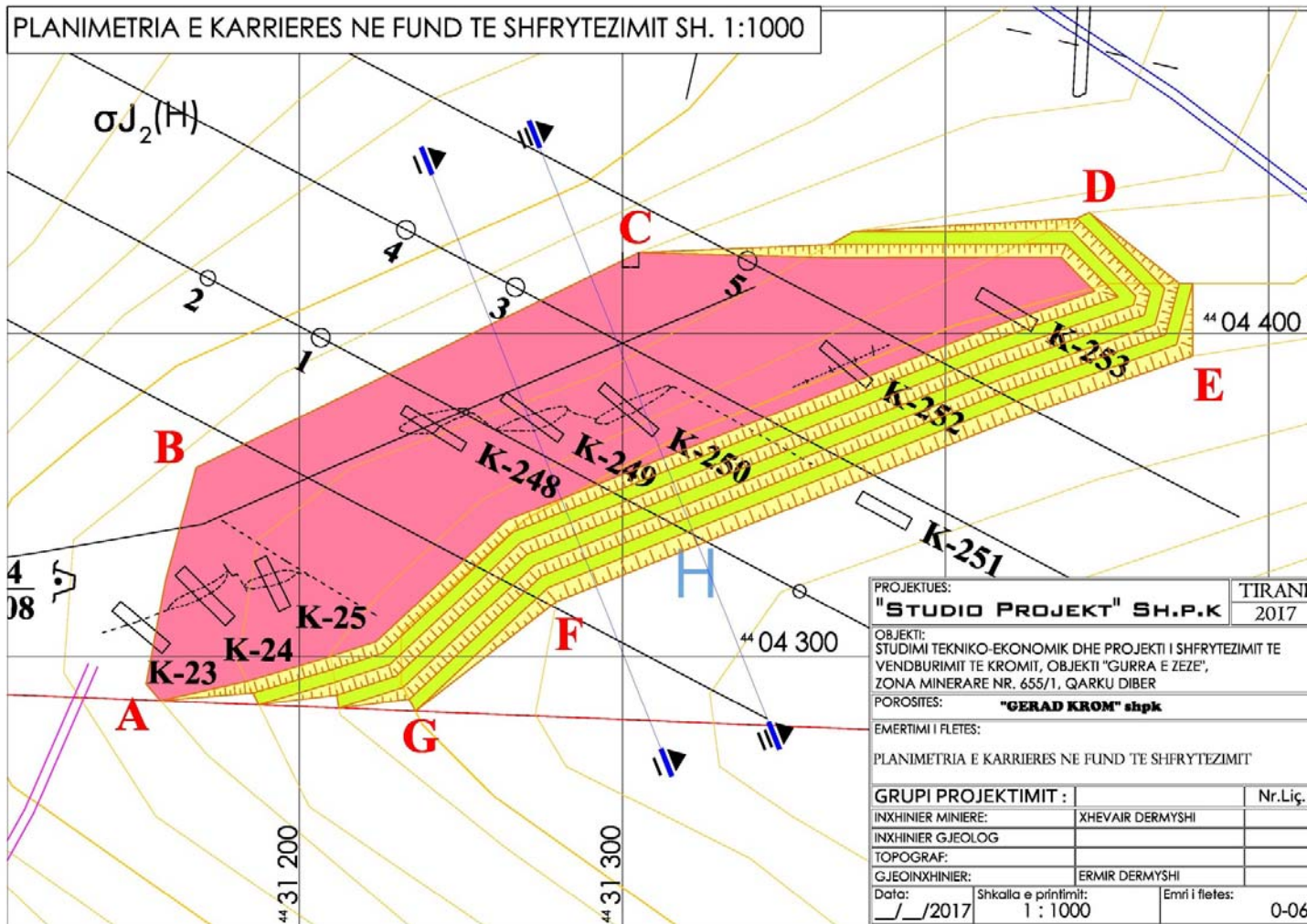


Siperfaqja e Zones Minerare Nr. 655/1

Vendburimi Gurra e Zeze		
Koordinatat e pikave te zones minerare Nr. 655/1 Fragment i Hartes topografike K - 34 - 89 - A - d		
Nr. Pikave	X	Y
1	48 04 576	44 30 000
2	48 04 567	44 31 483
3	48 04 384	44 31 615
4	48 04 364	44 31 978
5	48 04 253	44 31 973
6	48 04 299	44 30 846
7	48 04 700	44 30 511
8	48 04 702	44 30 180
9	48 04 126	44 30 136
SIPERFAQJA = 0.789 Km²		

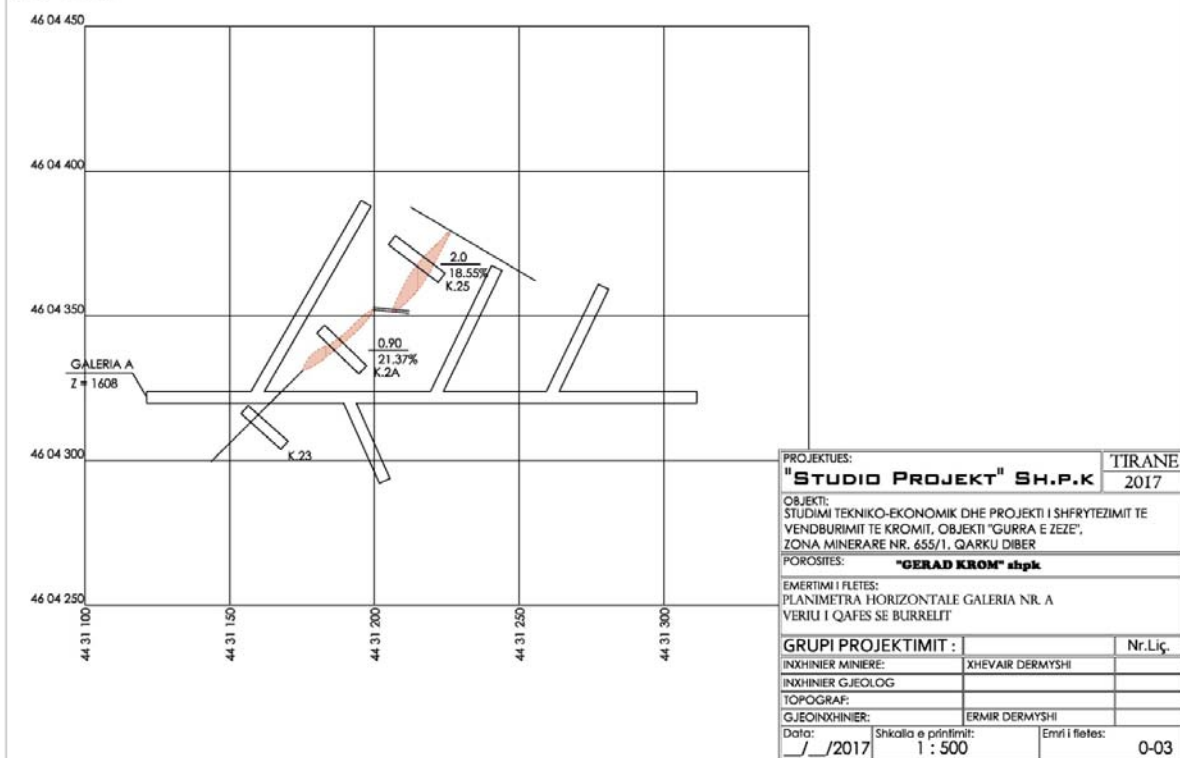
PROJEKTUES:	"STUDIO PROJEKT" SH.P.K	TIRANE 2017
OBJEKTI:	STUDIMI TEKNIKO-EKONOMIK DHE PROJEKTI I SHFRYTEZIMIT TE VENDBURIMIT TE KROMIT, OBJEKTI "GURRA E ZEZE", ZONA MINERARE NR. 655/1, QARKU DIBER	
POROSITES:	"GERAD KROM" shpk	
EMERTIMI I FLETES:	HARTA TOPOGRAFIKE	
GRUPI PROJEKTIMIT :		Nr.Liq.
INXHINIER MINIERE:	XHEVAIR DERMYSHI	
INXHINIER GJEOLOG		
TOPOGRAF:		
GJEOINXHINIER:	ERMIR DERMYSHI	
Data:	Shkalla e printimit:	Emri i fletes:
/ / 2017	1 : 25000	0-01

Zona minerare nr. 655/1, Objekti Gurra e Zeze, Diber



Zona minerare nr. 655/1, Objekti Gurra e Zeze, Diber

PLANIMETRIA HORIZONTALE GALERIA NR. A, VERIU I QAFES SE BURRELIT
SH. 1:500



Te dhena per perdorimin ekzistues te siperfaqes qe do te perdoret perkohesisht apo perhere nga projekti, gjate fazes se ndertimit apo funksionimit te veprimtarise

Siperfaqja e lejes minerare dhene per shfrytezim do te jete e kufizuar, aktiviteti minerar do te kryhet ne nentoke dhe ne siperfaqe.

- a- Punimet siperfaqesore do te jete me perdorim te perkohshem. Minerali kromit do te shfrytezohet vitin e pare dhe te dyte te aktivitetit dhe pas kesaj periudhe do te behet reabilitimi i siperfaqes se shfrytezuar duke e kthyer ne gjendjen e saj natyrale.
- b- Per shfrytezimin e kromit ne nentoke do te ndertohen portale galerie dhe sheshe depozitimi te sterilite, kjo siperfaqe do te jete me perdorim te perhershem per aq vite sa do te jete leja minerare. Ne mbyllje te aktivitetit kjo siperfaqe do te rehabilitohet. Siperfaqja qe preken nga portalet dhe sheshet e depozitimit ze 0.25% te siperfaqes totale te lejes se shfrytezimit.

Toka e kerkuar per aktivitet minerar eshte prone shteterore. Aktualisht perdoret nga banoret e zones kryesisht per kullote kete perdorim do te kete dhe ne te ardhmen. Krahas shfrytezimit te mineralit te kromit me punime te kombinuara siperfaqesore dhe nentokesore ne mbyllje te aktivitetit zona e shfrytezuar me kariere siperfaqesore, portalet e punimeve nentokesore dhe shesh depozitimet e sterileve do te rehabilitohet, do te gjelberohet dhe sistemohet duke i dhene nje pamje panoramike te kenaqeshme per syrin e njeriut dhe ne habitat per zhvillimin e flores dhe faunes se zones.

Siperfaqja e tokes qe prek aktiviteti eshte minimale, pothuajse nuk ndryshon destinacion do te jete e lire, nuk prek resurset e sotme, perdorimin nga komuniteti per kullota dhe as veprimtarine shteterore.

c- Pershkrimin e procesit te shfrytezimit , perfshire kapacitetin prodhues, sasia e lendeve te para dhe produkti perfundimtare

Hapja e vendburimit

Ne percaktimin e menyres se hapjes se objektit, do te merren ne konsiderate edhe :

- Topografia e objektit ne zonen e shfrytezimit dhe per rreth saj;
- Sasia e rrezervave te nxjerreshme;
- Mundesite e lidhjes se vendburimit me rruget rurale dhe ate nacionale;
- Karakteristikat fiziko-mekanike te formacioneve qe ndertojne vendburimin ;
- Kushtet hidrografike dhe hidrologjike te vendburimit ;
- Gjendja e infrastruktuares rreth objektit;

Siç eshte permendur dhe ne pjese gjeologjike te ketij projekti shkembente rrenjesore te objektit te mineralizuar jane kryesisht ultrabazike te tipit Harchburgit pak te serpentinizuar dhe me pak dunita (shkembente e tjere qe marin pjese ne ndertimin gjeologjik nuk kane ndonje ndikim te

Zona minerare nr. 655/1, Objekti Gurra e Zeze, Diber

rendesishem ne zgjedhjen dhe perdorimin e metodes se hapjes dhe me von te shfrytezimit), me qendrushmeri mekanike mesatare deri ne te larte dhe me sistem çarjesh te zhvilluar kryesisht ne pjesen e sipërme

Duke u mbeshtetur nga kushtet e vendodhjes te trupave xeherore te kromit, ku kendi i renies se tyre luhetet ne kufijte e 60-70⁰ deri vertikale dhe me zhvendosje te konsiderueshme tektonike, varianti me i pershtatshem i hapjes eshte ai i aplikuar, me punime minerare horizontale nga siperfaqja. Ky variant ben te mundur edhe shfrytezimin e punimeve ekzistuese te hapura mbas ringritjes se tyre.

HAPJA PERGATITJA DHE SHFRYTEZIMI I MINERALIT TE KROMIT OBJEKTI Nr.655/1 GURRA E ZEZE QARKU DIBER.

FAZA E PARE E SHFRYTEZIMIT

Rrezervat e mineralit te kromit me dalje ne siperfaqe do te shfrytezohen me punime siperfaqesore me karriere.

Zgjedhja e sistemit te shfrytezimit te mineralit te kromit ne vendburimin Gurra e Zeze .

Per te percaktuar menyren e shfrytezimit u moren ne konsiderate elemente si:

Topografine e zones se projektuar, sasine e rezervave te shfrytezueshme te kromit , karakteristikat gjeomekanike te shkembenjve, elementet e shtruarjes dhe koeficientin e zbulimit, eshte parashikuar shfrytezimi me karriere.

Shfrytezimi me qiell të hapur i minerali kromi favorizohet dhe nga keto faktore:

Renia e formacioneve, qe ndertojne pakon produktive ne drejtim te tillë që lejojnë zhvillimin normal te shkalleve dhe elemeteve te tyre pa sjelle kushtezime teknike.

Ekspierenca e shfrytezimit te viteve të kaluara ne objekte te njejta ka treguar se elementet e shtruarjes se formacioneve dhe karakteristikat gjeomekanike te tyre favorizojne kendet deri 75⁰ te skarpatave dhe nuk sjellin asnje rrezik rreshqitje.

Hidrografia e zones, ne pergjithesi dhe territori projektuar per leje minerare ne veçanti, nuk pritet te krijojë probleme për shfrytezimin e vendburimit, mbasi siperfaqja eshte plotesisht e drenuara dhe nuk ka probleme ujrash dhe burimesh te pranishme ne te .

Ne objekt nuk ka burime te ujerave, apo vepra ujore te ndertuara etj, ato nuk jane te pranishme ne zonen e shfrytezimit dhe per rreth saj.

Sistemi i shfrytezimit treguesit tekniko-ekonomike te tyre.

Ne zgjedhjen e sistemit te shfrytezimit jane mare parasysh faktoret e meposhtem:

Zona minerare nr. 655/1, Objekti Gurra e Zeze, Diber

Menyra e ngarkimit dhe transportit te sterilit

Menyra e ngarkimit dhe transportit te mineralit te kromit ne brendesi te karrieres dhe jashte saj Ngarkimi i mineral kromi ne te gjitha sheshet e karrieres parshikohet te kryhet me eskavator me kove 2 m³

Elementet e sistemit te shfrytezimit qe parashikohet te perdoret ne kete objekt jane

Lartesia e shkalles se karrieres eshte	10m
Gjeresia e sheshit te punes nga	8-12 m ne 20-40-50m
Kendi i skarpates se shkalles	73°
Kendi i shuarjes se skarpates se shkalles	63°
Gjeresia e shesheve perfundimtare te shkalleve	4 m

Ngarkimi dhe transporti i mekanizuar;

Rezimi i shkembimit rrethues dhe mineralit do te behet me lendes plasese te vendosur ne bira marteli dhe bira sonde

FAZA E DYTE E SHFRYTEZIMIT TE MINERALIT TE KROMIT

Ne fazen e dyte me minerali i kromit do te behet me punime nentokesore , Variantet e hapjes se minieres, percaktimi i lartesis se katit dhe vendndodhjes se punimeve te hapjes

Duke u mbeshtetur ne relacionin gjeologjik dhe situaten konkrete te ketij objekti, hapja e tij praktikisht eshte kryer me punime minerare horizontale nga siperfaqja, ne zbatim te projektit te kerkim – zbulimit.

Nga verifikimi ne vend i gjendjes se punimeve minerare te kryera, verehet se seksionet jane te vogla dhe pjeresia e tyre eshte e madhe. Subjekti per sjelljen e tyre ne kondita te mira teknike ne zbatim te pashaportave te hapjes se punimeve duhet te beje zgjerimin e seksionit dhe uljen e dyshemese se punimeve minerare. Me poshte po paraqesim parashikimet mbi volumin e punimeve per rikonstrukcionin e galerive dhe metrazhin e punimeve te hapjes te domosdoshme per çdo trup.

Per hapjen e ketij vendburimi mendojme qe te paraqesim nje variant, konkretish hapjen me punime minerare horizontale nga siperfaqja. Praktikisht i aplikuar, me hapjen e punimeve te kerkim – zbulimit nga sherbimi gjeologjik. Per rrjedhoje edhe lartesia e katit ne kete projekt do te pranohet ajo faktike dhe me marjen e te dhenave te reja per pozicionin e vendosjes ne hapshire te trupave xeherore do te gjykohet per me tej.

Llogaritjet e rezervave te nxjerrshme, percaktimi i kapacitetit prodhues

Per hartimin e projektit te shfrytezimit grupi i punes ka mare ne konsiderate rezervat gjeologjike dhe ato te konvertuara si me poshte :

- **Rezerva te kategorive C1=4700 ton x70%=3300 ton.**
- **Rezerva te kategorive C2=5800 ton x30%=2030 ton.**

- **Shuma e rezervave te konvertuara eshte =5330 ton.** (me kete shkalle informacioni)

Meqense per shfrytezimin e rezervave parashikohet sistemi i shfrytezimit me galeri nenkati dhe punime fushore suplementare, si dhe per efekt te trashesise se trupave xeherore te ndryshueshme, pranojme qe humbjet dhe varferim do te jene te barabarta ne perqindje. Atehere sasia e rezervave te nxjerrshme per kete objekt do te jete sa ajo e rezervave te konvertuara 5300 ton me permbajtje mesatare 34 – 36 % Cr₂O₃.

Bazuar ne rezervat e nxjerrshme te llogaritura me lart dhe duke patur parasysh kushtet konkrete te objektit qe kerkohet per ushtrimin e veprimtarise minerare perashikohet qe prodhimtaria vjetore te jete mesatarisht rreth 1000 ton/vit, me jetegjatesi prej rreth 7 - 8 vjet.

Numri i fronteve te punes, jeta e minieres

Duke u nisur nga rezervat e llogaritura qe jane 5330 ton te nxjerrshme dhe duke patur parasysh kushtet konkrete te objektit dhe kerkeses se subjektit, mendojme qe prodhimtaria vjetore te jete rreth 1000 ton/vit. Nga keto te dhena jetegjatesia e minieres parashikohet te jete 7 - 8 vjet. Numri i fronteve te punes mendohet te jete :

Ne punime minerare tre fronte pune dhe ne shfrytezim nje front pune me kapacitet te vogel.

Pershkrimi i punimeve kryesore te hapjes, Gjatesia, seksioni, armatimi

Objekti i kerkuar, siç e kemi permendur edhe me sipër ben pjese ne zonen « Gurra e zeze ». Punimet minerare te realizuara per kerkim – zbulim, te cilat praktikisht do sherbejne si punime minerare te hapjes, pergatitjes dhe te shfrytezimit, jane kryer ne fundin e viteve 80 –te nga sherbimi gjeologjik.

Gjendja e ketyre punimeve, mbeshtetur ne te dhenat qe kemi eshte si meposhte :

Per pjesen e objektit

Galeria 1(G.1) Eshte hapur rreth kuotes absolute +855 m. Aktualisht, del e nevojshme qe te pastrohet hyrja dhe te behet ringritja per gjithe gjatesine e saj. Mbas ringritjes, punimi minierar te riazhornohet dhe te verifikohet gjendja e tij.

Galeria 2(G.2) Eshte hapur rreth kuotes dhe me gjatesi rreth 32ml, me seksion ne drite rreth 4 m². Aktualisht del e nevojshme qe te pastrohet hyrja dhe te behet ringritja per gjithe gjatesine e saj. Mbas ringritje, punimi minierar te azhornohet dhe te verifikohet gjendja e tij. Rreth 22ml nga hyrja ne krahun e djathte te ketij punimi eshte hapur nje furnel me lartesi rreth 9ml, me seksion rreth 2.2 m². Nga te dhenat qe disponohen rezulton se kjo galeri ka takuar trupin xeheror dhe e ka ndjekur ate ne shtrirje deri sa eshte ndrprere tektonikisht, kurse furneli ka ndjekur trupin xeheror per renie.

Galeria 3(G.3) Eshte hapur rreth dhe me gjatesi rreth 55 ml, me seksion ne drite rreth 4 m². Aktualisht, del e nevojshme te behet ringritja per gjithe gjatesine e punimit. Rreth 40ml nga hyrja

Zona minerare nr. 655/1, Objekti Gurra e Zeze, Diber

ne te majte te tij eshte hapur nje traverse me gjatesi rreth 10ml dhe ne te majte e ne te djathte te saj, jane hapur traversa te tjera. Mbas ringritje, punimi minierar te azhornohehet dhe te verifikohet gjendja e tij. Nga te dhenat qe disponohen rezulton se ky punim eshte hapur neper gur dhe nuk ka takuar trupin xeheror te kromit.

Galeria 1(G.1) Eshte hapur rreth , me gjatesi rreth 15ml. Aktualisht, del e nevojshme te behet ringritja per gjithë gjatesine e punimit. Rreth 7 ml nga hyrja ne krahun e djathte te ketij punimi eshte hapur nje punim (dishenteri) me pjeresi rreth 12⁰ dhe gjatesi rreth 10ml neper mineral, me seksion rreth 3.5 m². Nga te dhenat qe disponohen rezulton se kjo galeri ka takuar trupin xeheror dhe e ka ndjekur ate ne shtrirje deri sa eshte nderprere tektonikisht, kurse dishenteria e ka ndjekur trupin xeheror per renie. Mbas ringritjes, punimi minierar te riazhornohehet dhe te verifikohet gjendja e tij.

Galeria 2(G.2) Eshte hapur, me gjatesi rreth 10ml, me seksion ne drite rreth 3.5 - 4 m². Aktualisht del e nevojshme te behet ringritja per gjithë gjatesine e saj. Mbas ringritje, punimi minierar te azhornohehet dhe te verifikohet gjendja e tij. Nga te dhenat qe disponohen rezulton se kjo galeri ka takuar trupin xeheror dhe e ka ndjekur ate ne shtrirje. Mbas ringritjes, punimi minierar te riazhornohehet dhe te verifikohet gjendja e tij.

Mbas miratimit te lejes minerare per ushtrimin e veprimtarise minerare parashikohet te punohet ne te gjitha keto punime minerare dhe mbas arzhonimeve dhe dokumentimeve perkatese per secilen, te behet pergjithesimi dhe orjentimi i punimeve per vazhdimesine e metejshme te tyre si ne pergatitjen e rezervave per shfrytezim, ashtu edhe per kerkimin ne vijim dhe shtimin e sasise se rezervave per kete objekt.

Formacionet ne te cilat jane hapur dhe do te hapen keto punime minerare, jane te qendrushme dhe nuk do te kene nevojë per armatime, perjashtohen kryqezimet dhe zonat me prishje tektonike.

Duke patur parasysh dhe shqyrtuar me kujdes:

- pozicionin e trupave xeheror ne plan dhe prerje,
- vendosjen e punimeve ekzistuese ne raport me trupat xeherore,
- punimet e kryera, planimetrine, projektionin dhe prerjet terthore.
- trashesine e trupit xeheror
- kendin e renies se trupit xeheror, etj.

Mendojme se punimet per hapjen, pergatitjen dhe shfrytezimin e mineralit te kromit ne kete zone do te jene te gjithë punimet e pershkruara me lart.

e- Informacion per infrastrukturen e nevojshme per lidhjen me rrjetin elektrik, furnizimin me uje, shkarkimet e ujerave te ndotura dhe mbetjeve, si dhe informacion per rruget ekzistuese te aksesit apo nevojen per hapje te rrugeve te reja.

Subjekti ne marreveshje me OSHEE ne zbatim te legjislacionit Shqiptar do te furnizohet me energji elektrike nga linja e zones duke nderhyre me nje lidhje te re, do te ndertoje kabine

Zona minerare nr. 655/1, Objekti Gurra e Zeze, Diber

trasformimi dhe panel shperndarje te energjise per te furnizuar objektet e sherbimit dhe ndricimin. Ne keto kushte mund te themi se infrastruktura per lidhjen me rrjetin elektrik eshte e ngritur, ekzistuese.

Ne teknologjine e shfrytezimit te mineralit te kromit me miniere nentokesore dhe siperfaqesore nuk perdoren sasi te madhe uji.

Uji do te perdoret ne periudhe te thate per lagien e rrugeve te levizjes se mjeteve te transportit, dhe territorit te karrieres dhe per sherbime vetiake nga personeli sherbimit ne miniere, si dhe gjate shpimit te birave per ne punimet nentokesore. Sasia e ujit do te jete minimale rreth 10 m³ ne dite. Uje do te sigurohet me depozita nga shoqeria. Zona eshte e pasur me burime ujore.

Mbetjet sterile

Me perfundimin e aktivitetit minerar, do te rehabilitohen plotesisht sheshet e depozitimeve se bashku me portalet e punimeve nentokesore, dhe shkallet e karrieres siperfaqesore .

Keto sterile nuk shkatohen ndotje te tokes ne sheshin ku depozitohen sepse kane te njejten perberje mineralogjike. Sterilet e nxjerra nga hapja e galerive jane inerte qe do te perdoren per mirmbajtjen e rrugeve ekzistuese dhe ndertimit te rrugeve te reja, pjesa tjeter e mbetur do te rikthehet ne nentoke per mbushjen e hapsirave te shfrytezimit per te mbrojtur minieren nga shembja dhe shfrytezim maksimal te mineralit te kromit. Mbetjet e krijuara nga veprimtaria humane e punonjesve ose nga proceset e punes do te transportohen ne sheshin e depozitimit te miratuar nga pushteti vendor.

Ne faze te dyte qe eshte faza e shfrytezimit keto sterile do te rikthehen ne miniere per te mbushur hapësirat e shfrytezimit qe do ti sherbejne investitorit per shfrytezimin maksimal te rezervave te mineralit te kromit dhe mbrojtjen e minieres nga shembjet qe mund te jene burim aksidenti.

Theksojme se keto sterile jane inerte me perberje mineralogjike te njejte me depozitimet e terrenit ku kryhen punimet, prandaj nuk demtojne faunen dhe floren e zones.

Lidhur me ndikimet negative nga perdorimi i burimeve theksojme:

Burimet qe i vijne ne ndihme zhvillimit te aktivitetit te shfrytezimit jane :

- 1- energjia elektrike qe perdoret
 - per kompresoret e prodhimit te ajrit te komprimuar, per shpimin e birave ne frontet e punes
 - elektrovozet per transportin e vagonave te sterilite dhe mineralit te kromit,
 - ventilator te ajrimit te galerive
- 2- lenda plasese e cila perdoret per copetimin e shkembit , ne sasine 0.25 kg / ton mineral

Ne rastin konkret energjia elektrike nuk ka ndikime negative ne mjedis sepse eshte burim i paster energjie po keshtu edhe lenda plasese e perdorimit civil jane prodhime te teknologjive te fundit bashkohore te cilat ne procesin kimik digjen plotesisht dhe nuk emetojne lende helmuese ne toke dhe ne ajer.

Ne mbyllje te aktivitetit ne zbatim te akteve ligjore dhe Urdherit te Ministrit nr.302 date 12.04.2011 “ Per hartimin e planit te rehabilitimit te mjedisit, planit te veprimtarive te mbylljes se veprimtarise minerare , te menyres se percaktimit te zones se rrezikshme te nje te drejte minerare dhe planit te menaxhimit te mbetjeve minerare, si dhe urdherit nr. 383 date 20.05.2011 “ Per miratimin e formes dhe permbajtjes se planit te veprimtarive per mbylljen e nje veprimtarie minerare’ te cilat jane ne zbatim te ligjit minerar nr.10304 date 15.07.2010, eshte hartuar edhe plani i rehabilitimit te zones qe do te shfrytezohet.

Infrastruktura ekzistuese

Rrjeti rrugor mund te themi qe eshte ne gjendje te mire. Përmendim rrugën automobilistike Klos- Ceruje- Qaf e Burrelit qe kalon ne afersi te vendodhjes ku do kryhet aktiviteti.

Kapaciteti prodhues dhe jeta e minieres

Prodhimi i mineralit te kromit u projektua duke patur ne konsiderat keto kerkesa:

1- Sasine e pergjithshme te rezervave te vendburimit te mundshme per shfrytezim.

2- Kushtet tekniko-minerare te vendburimit .

3- Kerkesat e investitorit per mineral kromi

Kapaciteti minimal prodhues i minieres do te jete 1000 ton/vit dhe jetegjatesia e minieres do te jete 25 vjet si do te percaktohet ne Lejen Minerare.

Projekti i mbylljes se karieres dhe i grykave te galerive

Nisur nga fakti se keto punime te zbulimit dhe prodhimit te mineralit te kromit me qiell te hapur ne karriere , do te jene faktikisht te kryera mbas perfundimit te jetes se saj dhe atehere punimet e karieres do te mbyllen me qellimin e vetem dhe kryesor sistemimin e gjendjes se saj brenda parametrave teknike, rigjenerimin e mjedisit te saj nepermjet mbushjes me shtrese dheu, hapjen e gropave dhe mbjelljen e pemeve dhe e tapetit me bare, parandalimin e renies se njerezve dhe bagetive ne te nga mungesa e shesheve te sigurimit dhe e ndodhjes se aksidenteve me pasoja te renda per jeten e tyre.

Nepermjet marrjes se nje mase te tille shume te rendesishme, pas perfundimit te shfrytezimit te karieres do te beje te mundur qe mjedisi i kesaj zone te fitoje vlere te reja dhe do te jete i pranueshem per banoret e fshatrave perreth .

Zona minerare nr. 655/1, Objekti Gurra e Zeze, Diber

Ne kete menyre varianti i vetem i mbylljes te kesaj kariere , mbas perfundimit te shfrytezimit te saj do te jete ai i kryrjes proçeseve te punes si sistemimi i te gjitha shesheve te sigurimit, krehja e skarpatave te shkalleve nga lart posht, hedhja e tapetit te dheut ne çdo shkalle, hapja e gropave dhe mbjellja e pemeve dhe e barit ne sheshet ekzistuese, si dhe vendosja e tabelave paralajmeruese “zone e shfrytezuar”.

Projekti i rehabilitimit progresiv dhe perfundimtare i zones minerare

Masat per rehabilitimin e objektit hap pas hapi, konsistojne ne kryrjen e ketyre aktiviteteve :

1. Pastrimi i shesheve nga mbetjet e shfrytezimit (makineri e paisje, mbetje teknologjike).
2. Krijimi i siperfaqeve per mbjellje;
3. Hapja e gropave ku do te mbillen fidanet;
4. Mbjelljen e siperfaqeve te reja me fidane pemesh te zones dhe pyllezim me shkurre te egra dhe barishte te ndryshme;
5. Mirembajtjen e siperfaqeve te mbjella.

Per te krijuar siperfaqet per mbjellje shkurresh ose barishtesh te zones , subjekti parashikon ne mesin e vitit te trete dhe ne fillim te vitit te katert. Megjithese kariera do te ndertohet ne nje siperfaqe e cila eshte kryesisht e zhveshur, subjekti duke respektuar legjislacionin ne fuqi dhe duke e konsideruar mjedisin çeshtje shume te rendesishme ka planifikuar fonde te veçanta financiare per te rehabilituar siperfaqet e shfrytezuara me ane te mbjelljes se fidaneve te pemeve te zones si pisha, shkurre.

Ne perfundim te shfrytezimit me punime nentoksore do te behet rehabilitimi i grykave dhe stogjeve te sterilite te galerive .

Punimet qe do te kryen jane:

- a- Coptimi betoneve te portaleve te galerive
- b- Transporti mbetjeve te ngurta te mbetjeve te krijuara nga thyerja e betoneve te portaleve ne sheshin e depozitimit nga pushteti vendor
- c- Sistemimi siperfaqes se prekur nga aktiviteti minerar, nivelimi, hapja e kanaleve per disiplinimin e ujrave siperfasore nga rreshjet e shiut ose bores.
- d- Hapje gropash per mbjelljen e fidanave
- e- Mbushje me dhe humusor te gropave
- f- Furnizim mbjellje me drure dhe bar te gjelber qe rriten ne zone si breth, pisha, etj

g- Mirmbajtje dhe zevendesim te fidanave te demtuara deri 4 vjet pas mbylljes e aktivitetit

Paraqitja e punimeve te rehabilitimit ne menyre kronologjike dhe tabelare

	Operacioni	Pershkrimi i operacionit
1	Ç' montimi dhe largimi i teknologjise (fadroma , eskavatore, kamione, kompresore, sonda si dhe paisje te tjera ndihmese.) ne fund te çdo perfundimi te zbulimit te shkalleve te karrieres dhe shesheve te punes per shfrytezim.	Ne mbarim te zbulimit te çdo shkalle makinerite do te zhvendosen ne sheshet me poshte sipas projektit te shfrytezimit. Duke qene se hapja e shkalleve dhe shesheve e do te behet nga siper – poshte , ne sheshet e mesiperme mund te filloje paralel me shfrytezimin ne punimet dhe operacionet te veçanta per rehabilitimin e zones. Per te lehtesuar punen dhe ruajtjen e mases se dheut qe do te perdoret per rehabilitimin gjate hapjes se shkalleve dhe zbulimit te kromit , dheu qe do te dale do te sistemohet ne pjesen e siperme te shkalles dhe do te rrethohet me gure per ta ruajtur nga rreshqitjet per shkak te rreshjeve te shirave.
2	Sistemimi i shkalles ne te cilen ka perfunduar zbulimi dhe shfrytezimi pas largimit te teknologjise.	Gjate punimeve te zbulimit neper shkallet e karrieres si dhe ne shkallet e shfrytezimit do te lihen masive shkembore me permasa te ndryshme te manovrushem per sistemimin e tyre me dore te cilet do te vendosen menjehere mbas largimit te makinerive ne perimetrin skajor te sheshit te shkalleve ne nje distance prej 1 m nga ekstremi skajor te shkalles.

Zona minerare nr. 655/1, Objekti Gurra e Zeze, Diber

3	Sistemimi i mases se dheut dhe stabilizimi fizik ne shkalle i dheut.	<p>Mbasi te jete bere sistemimi zbutja e skarpates se shkalles, qe te zbutet sa me shume relievi i zones se krijuar nga shfrytezimi dhe te krijohen kushte per qendrimin e dherave qe do te depozitohen per mbjelljen e bimesise dhe fidaneve, do te behet dhe rrethimi perimetrik i shesheve te shkalleve me gure dhe sterile si dhe mbushja e pjeseve te thelluara si rezultat i shfrytezimit per te krijuar zbutjen e relievit. Volumi i dheut te depozituar i cili eshte krijuar nga zbulimi dhe shfrytezimi si dhe nga grumbullimi i dherave te tjera qe do te sherbejne per mbushjen e zones se shfrytezuar te cilat jane te sistemuara ne pjesen e sipërme te shkalles do te zhvendoset dhe do te sistemohet ne sheshet e shkalleve. Gjate ketij operacioni do te behet kujdes qe bimesia autoktone qe eshte ruajtur ne volumin e dheut (sipas parashikimeve ne masat per zbutjen e ndikimeve) gjate punimeve te zbulimit dhe shfrytezimit te shkalles te mos demtohet dhe te mbillet ne fazen e punimeve biologjike ne shkalle.</p> <p>Per te siguruar stabilizimin me te mire fizik te volumit te dheut ne sheshin e shkalleve do te vendosen ne menyre te ç' regullt gure dhe sterile te madhesive te ndryshme qe do te luajne rolin e berthamave lidhese te hapësirave te krijuara brenda volumit te dheut.</p> <p>Kjo do te sherbeje per te rritur rezistencen e mases se dheut nga erozioni uJOR dhe eror si dhe do te lehtesoje formimin e struktures se dheut duke i dhene tiparet e nje toke .</p> <p>Masa e dheut qe do te hidhet ne sheshet e</p>
---	--	--

Zona minerare nr. 655/1, Objekti Gurra e Zeze, Diber

		<p>shkalleve me pas do te sheshohet, ngjishet dhe nivelohet me mjete te posaçme te cilat do te sigurohen nga kompania.</p> <p>Paralel me sistemimin e dheut do te hidhet plehu organik i cili do te perzihet me masen e dheut .(vlerat dhe roli i plehut organik jane te shumta duke filluar nga permiresimi i cilesive fizike te tokes deri ne çlirimin e lendes ushqyese dhe mbeshtetjen e mikroorganizmave E veçante e perdorimit te plehut organik ketu eshte qe ai do te krijojë kushte per zhvillimin e mikro dhe mezofaunes se tokes e cila zakonisht strehohet ne te dhe do te pasuroje token me lloje). Ne perfundim te sistemimit te dheut neper shkalle do te hapen kanale te vegjel te cilet do te vishen me gure te permasave te duhura qe te mundesohet drenazhimi i mases se dheut dhe levizjeve te ujrave te teperta ne kohe me rreshje shiu me qellim qe te mos rrezikohet demtimi i sheshit dhe zhvendosja e dheut ne shkallen e poshtme.</p>
--	--	--

Zona minerare nr. 655/1, Objekti Gurra e Zeze, Diber

4	Realizimi I mbjelljes se “tapetit te gjelber” te sheshit te karrieres	Ky operacion do te realizohet menjehere mbas sistemimit dhe trajtimit te mases se dheut me pleh organik, nivelimit mbi shkallen e karrieres dhe shesheve te punes. Mbas ngjeshjes, nivelimit hapjes se kanaleve kulluese dranazhuese siperfaqja e sheshit te shkalleve, kanaleve dhe shesheve te punes do te shkriftohet me kreher, do te mbillet me faren e barit te tipit lilolium ose fare nga bimesia barishtore e zones dhe me pas do te hidhet nje shtrese e holle plehu organik qe te ruaje humbjen e fares nga agjentet atmosferike si dhe te ndihmoje mbirjen me efektivitet maksimal. Kjo bimesi duhet te jete bimesi e sistemit rrenjor xhufkor qe te luaje rolin e stabilizuesit biologjik te mases se dheut ne fazen e pare te riaftesimit te tokes dhe fillimit te proceseve fillestare te formimit te struktures se tokes dhe raporteve ajer - uje te agregateve tokesore dhe poreve .
5	Mbjellja e fidaneve dhe e bimesise shkurrete te pershtateshme per zonen	Ky proces i mbjelljes se fidaneve do te behet mbas nje periudhe te caktuar nga kohezgjatja e operacioneve te mepareshme si dhe mbas stabilizimit te mases se dheut. Kjo mase dheu duhet te fitoje cilesite strukture per zhvillimin e bimesise shkurrete dhe mbjelljes se fidaneve .

3. NJE PERSHKRIM I ANALIZIMIT TE ALTERNATIVAVE TE MUNDSHME PER ZBATIMIN E PROJEKTIT OSE KOMPONENTEVE TE VECANTA TE TIJ (SI AKSESI RRUGOR, ADMINISTRIMI I MBETJEVE DHE UJERAVE TE NDOTURA , LLOJET E LENDEVE DJEGESE , VENDODHJA E PROJEKTIT ETJ) SI DHE SQARIMI I ARSYEVE KRYESORE PER ALTERNATIVEN E PROPOZUAR , DUKE MARR PARASYSH NDIKIMET NE MJEDIS TE SELICES ALTERNATIVE , SI DHE NE RAST SE KA MENDIMET DHE SUGJERIMET E INSTITUCIONEVE PERGJEGJESE QE MBULOJNE FUSHEN E ZBATIMIT TE PROJEKTIT.

Theksojme per organet vendim marrese, se mundesia e alternativave te marra ne konsiderat per perzgjedhjen e vendodhjes se projektit nga subjektet minerare ne teresi jane ne nivelin zero per keto arsye:

- Zona minerare dhe objekti percaktohet nga MEI me propozim te AKBN dhe shpallet ne planin tre vjecar dhe nji vjecar te Ministrise.
- Investitoret qe kryejne aktivite minerare jane para nje fakti te kryer per pjesemarrje ne tender te zonave minerare te shpallura per konkurim.

Subjekti "GERAD KROM" shpk ka marre pjese ne konkurimin e zhvilluar ne MEI per perfitimin e drejtes per aplikimin ne QKL per Leje minerare shfrytezimi per zonen minerare nr. 655/1 dhe ne daten 14/12/2016 me shkresen me Nr 6273/2 Prot eshte njoftuar nga MEI si fitues i ketij konkurimi dhe ka fituar te drejten e pergatitjes se dokumentave perkatese per pajisjen me leje minerare shfrytezimi ne zonen konkruese Nr 655/1. Eshte zgjedhur kjo zone duke qen se konsiderohet si nje vendburim me rezerva te konsiderueshme te mineralit te kromit.

Per shfrytezimin e ketij vendburimi, pjese e procedures eshte edhe aplikimi prane Ministrise se Mjedisit per proceduren e thelluar te Vleresimit te Ndikimit ne Mjedis (*aktiviteti perfshihet ne Shtojcen I Kodi 19 sipas ligjit 10440 date 7-7-2011 Per vleresimin e ndikimit ne mjedis*).

Persa i takon perzgjedhjes se teknologjise, investitori do te siguroje pajisje dhe mjete bashkekohore per shfrytezimin e vendburimit. Disa prej mjeteve te punes do te jene kompresoret e prodhimit te ajrit te komprimuar, per shpimin e birave ne frontet e punes, elektrovozet per transportin e vagonave te sterilite dhe mineralit te kromit, ventilator te ajrimit te galerive, mjete ngritese dhe transporti per mineralin etj

4. NJE PERSHKRIM TE GJENDJES DHE VLERAVE EKZISTUESE TE MJEDISIT QE MUND TE NDIKOHEN NGA ZBATIMI I PROJEKTIT TE PROPOZUAR DUKE PERFSHIRE

Objekti i kerkuar per licensim ndodhet ne Bashkine Klos, Qarku Diber. Klosi kufizohet në veri me bashkinë e Matit, në perëndim me bashkinë e Krujës, në jug-perëndim me bashkinë Tiranë, në jug-lindje me bashkinë Bulqizë. Qendra e kësaj bashkie është qyteti i Klosit.

Një pjesë e mirë e sipërfaqes së kësaj bashkie është zonë fushore që përbëhet nga lugina e Matit me kullota që variojnë nga 240 metra në 600 metra mbi nivelin e detit. Klosi është dhe mbetet një nyje që lidh Dibrën me Tiranën. Klosi ka qene nje qender e rendesishme me hersheri historike, tregtare dhe politike Profili i Bashkise qe ne koherat antike dhe mesjetare. Kete e tregojne rrenojat e shumta arkeologjike qe gjenden rreth Petralbes dhe ne Xiber mbi malin e Darsit. Nga studimet arkeologjike jane gjetur rrenoja qytezash dhe objekte te ndryshme prej guri (si mprehes, thike), ene prej qeramike, monedha bronxi Ilire etj. Rendesine qe ka pasur Klosi ne keto periudha e gjejme edhe ne Toponime qe i kemi sot e kesaj dite, si “Maja e Qytezes”. “Dyqanet e Venedikasve”, “Kodra e Pazarit”, “MajeKisha”, “Dingat e Llaveshit”, “Murgerve” etj. Klosi ka qene nje nyje e rendesishme e Rruges qe lidhte krahina te rendesishme te Shqiperise njera me tjetren si Dibren, Tiranen, Durresin, Krujen etj. Kete e tregojne urat e shumta, rruget me kalldrem dhe anet buze rruges. Por me e rendesishme per Klosin dhe banoret e saj eshte qe ky eshte vendi i pare ku eshte prodhuar baruti, keshtu permenden fise dhe vendet ne te cilat prodhohej baruti.

Pyjet dhe kullotat zënë një sipërfaqe të konsiderueshme, ku përveç lëndës drusore, ka edhe mjaft bimë mjekësore. Ne zone kryesisht rritet kryesisht dushk, pise dhe bime medicinale.

Shfrytezimi i mineralit te kromit do te jete me punime nentokesore dhe sipërfaqesore dhe bimesia ne sipërfaqe do te preket shume pak. Grykat e galerive do te hapen ne sipërfaqe shkembore ku nuk ka bimesi dhe sipërfaqja e ketyre grykave te galerive eshte relativisht e vogel.

Dushk (quercus)

Drure , rrale shkurre. Druret me palce yndyore peskendeshe. Sythet vezengjashem , gjethet te vrigulluara ose te dhembzuara, rrale te plota , renese ose te perhereblerta. Cdo lule rrethohet nga nje peshtjelle qe drunjezohet dhe shoqeron lendet. Dushku gjendet ne disa forma si dushk, lis, qarr etj , ka perdorim gjethet e tyre, lendet kryesisht ushqim per blegtorine, gjithashtu perdoret edhe per ngrohje.

Pishë (Pinus)

Dru e shkurre 3-45-(50) m. Halat perherblerta, ne tufa nga 2-5 sebashku, 3-25 cm , me dy a me shume kanale rreshinore. Bocet cilindrike deri ne vezengjashme, me brakte te imeta dhe melluga te drunjezuara, piqen vitin e dyte dhe te trete.

Sherbele (salvia)

Bime barishtore ose shkurre, lulet zakonisht ne qerthuj te rreme sqetullore . kupa dybuzore me dhembe te pabarabarte , kurore dybuzore, theke 2, bashkelidhesja zakonisht e artikulluar me fillin, njeri krah me nje qelize pjellore.

Klima

Ne pikepamjen klimaterike zona e “Gurra e zeze- Zona Minerare -655/1 “ bene pjese ne nenzonen qendrore te zones klimatike malore. Dimri, pergjithesisht, eshte i ashper dhe me lageshti, kurse vera eshte e nxehte dhe e thate. Kjo zone ka mbi 2500 ore ndriçim dielli ne vit. Muaji me ndriçim me te gjate eshte Korriku me 350 ore, kurse me ndriçimin me te shkurter eshte Dhjetori, me 108 ore.

Temperatura mesatare vjetore e ajrit eshte afersisht 13.8 grade celcius. Muaji me temperaturen mesatare me te larte eshte Gushti me 37⁰ grade celcius, kurse ai me temperaturen me te ulet eshte Janari me -5⁰ celcius. Ne pergjithesi, ndryshimet mujore te temperatures jane graduale. Keto ndryshime jane me te medha kur kemi te bejme me ndryshimin e regjimit te stineve. Ky fenomen ndodh ne periudhat Mars – Prill dhe Tetor – Nentor, kur kemi perkatesisht kalimin nga rregjimi dimeror ne ate pranveror dhe nga rregjimi vjeshtor ne ate dimeror.

Vlera maksimale e temperatures se ajrit ne kete zone, me koeficient sigurie 50%, eshte rreth 37 grade celcius. Vlera e temperatures me te ulet minimale (-10 grade celcius), te rregjistruar ne kete zone, i perket dates 14 janar 1985. Mesatarja e sasise se reshjeve vjetore eshte rreth 1600 mm/vit. Sasia e reshjeve vjetore eshte shperndare ne menyre te çrregullt ne kohe. Keshtu, ne periudhen Tetor-Maj, rregjistrohen rreth 70 % e sasise se reshjeve vjetore. Muaji me i laget i vitit eshte Nentori me 223 mm reshje, ndersa muaji Korrik eshte me i thati me rreth 59 mm. Drejtimit kryesore te ererave dominuese ne kete zone jane V-J dhe VP-JL.

Informacion per pranine e burimeve ujore ne siperfaqen e kerkuar nga projekti dhe ne afersi te tij

Shqiperia eshte shume e pasur me ujera nentokesore. Kjo lidhet me shume faktore, por rol te madh sigurisht luajne sasia e madhe e reshjeve dhe shumellojshmeria e formacioneve shkembore, ne te cilat perhapje te madhe kane formimet karbonatike te pershkueshme nga uji.

Objekti i kromit “ Gurra e zeze- Zona Minerare -655/1” kufizohet ne perendim nga perroi i Mostreshit, i cili derdhet ne lumin e Matit, prane rruges nacionale Burrel- Mat. Brenda zones ku ndodhet objekti jane te pranishme disa burime te vogla uji te cilet dalin nga grykat e galerive te hapura. Ne periudhen Nentor-Qershor prurja e tyre shkon deri ne 3 l/sek, ndersa ne periudhen

Zona minerare nr. 655/1, Objekti Gurra e Zeze, Diber

tjeter prurja bie mjaft deri 0.1 l/sek. Per kryerjen e punimeve te shpimit ne prani te ujit ne periudhen Korrik - Tetor eshte e domosdoshme marrja e ujit ne nje distance 1 km ose sigurimi i tij me ane te depozitave. Per periudhen tjeter nuk ka asnje problem, pasi galerite kane prurje uji dhe shpimi per avancim punimesh. Prania e ujit gjate gjithë vitit si dhe relievi i pjerret ne drejtim te Jugperendimit ben te mundur qe te gjitha proceset e punes per shfrytezimin e objektit te kryhen ne prani te ujit, duke eliminuar ne minimum pluhurin qe krijohet gjate shfrytezimit. Duhet theksuar se natyra e ujerave qe dalin ne trajte burimesh ne kete zone eshte e tipit te çarjeve. Ujera te ketij tipi kane prurje pothuajse te qendrueshme gjate vitit.

Ndertimi gjeologjik i vendburimit; Ne pikepamjen gjeologjike objekti ndodhet ne pjesen tektonike te shkembinjëve ofiolitike te masivit ultrabazik. Objekti i kromit “**Gurra e zeze- Zona Minerare -655/1**” ndodhet brenda formacioneve ofiolitike te masivit, pjesa e qendrore e tij. Duke filluar nga poshte-lart ne ndertimin gjeologjik marin pjese keto formacione : Ne pjesen e poshtme kemi harzburgite te serpentinizuara deri ne pak te serpentiizuara. Trashesia e ketyre formacioneve shkon mbi 1 km dhe perbejne bazamentin e zones se formimit te minerlit te kromit. Keta shkmbinje jane mjaft te perhapur ne pjesen veriore te objektit duke ndertuar siperfaqe te tera. Si shkmbinj keto i perkasin prerjes mantelike (niveleve te poshteme te prerjes). Perberja mineralogjike e tyre eshte mjaft e thjeshte olivine dhe piroksen rombik. Mbi harzburgitet kemi vendosjen e nje horizonti kalimtar.

Harcburgit-dunitik :

Vendoset mbi horizontin e meposhtem. Tipar dallus e ketij horizonti jane shfaqja e dunitëve te cilat fillojne ne linza te holla duke shkuar ne trashesi 20-30 metra ne pjesen e siperme te prerjes. Bien ne sy breznimet harzburgit – dunit me relieve negative tek dunitet dhe pozitive tek harzburgitet. Ne kete nivel te prerjes vendosen turpat kromifer te “gurra e zeze” etj. Trashesia e ketij horizonti krombajtes shkon nga 300 - 500ml ndersa ne shtrirje shkojne disa kilometra duke rujtur drejtimin e tyre strukturor Az shtrirje V-J dhe renie lindore me kend 65-70°.

Horizonti Harzburgit - Dunit eshte me kryesoret ne pikepamjen e mineral mbajtjes. Pjesa kryesore e trupave , vendosen ne kete nivel petrografik. Ne prerjen Gurra e zeze trashesia e ekspozuar e ketij niveli i kalon te 400ml, ku pjesa me e ngopur me dunitë eshte ajo e Gursesë zeze.

Horizonti dunit - harzburgit; Ky horizont vendoset mbi ate harzburgit - dunit duke u karakterizuar : nga dunitë me trashesi nbi 20-30 metra dhe shtrirje per disa kilometra. Harzburgitet takohen rralle me trashesira te vogla. Trupat e kromit te cilet takohen ne kete nivel prerje kane keto karakteristika:

a-Zhvillohen brenda dunitëve.

b-Jane krome të varfëra dhe ndryshshmeri të çelësive në planin e rënies dhe të shtrirjes.

Te këtij tipi kemi kromet e objekteve “Gurra e zeze” etj. Karakteristike e këtij niveli është dhe prania e serise damarore si ajo pirokseniteve dhe me pak e gabro mezokrate.

Horizonti i pirokseniteve: Takohet mjaft rrallë sidomos në pjesën jugore të objektit. Paraqiten në trajtë damarësh me kontakte të prera. Shtrirja dhe rënia në shumicën e rasteve është në përputhje të plote me strukturën, por ka dhe raste të tjera ku azimuti luhet në 20-25 gradë dhe bien në drejtim të juglindjes me kënd 60-65°. Trashësia e damarëve të pirokseniteve shkon nga 0.2-2ml. Kane ngjyrë kafe të çelur deri në hiri me madhësi të kristaleve deri në 8mm.

Në ndertimin gjeologjik të objekteve të kromit marrin pjesë tre lojë shkëmbinjesh të cilat do të trajtojnë në mënyrë të detajuar më poshtë;

a-Harcburgitet e serpentinizuar: Zejnë pjesën kryesore të ndertimit të objektit, e kthyer në njësi volume prëbjne 90% të ndertimit gjeologjik të shkëmbinjve ku vendosen trupat e kromit.

Harcburgitet i perkasin nivelit të prerjes harcburgit-dunit. Në përberjen e harcburgiteve kemi keto minerale shkëmformuse : olivine e serpentinizuar dhe piroksenombik. Si minerale aksesori kemi kromshpinelidin. Ngjyra e harcburgiteve është jeshile në të erret për shkak të shkallës së lartë të serpentinizimit.

b-Dunitet: takohen në trajtë thjerrzash me trashësi që luhet nga 2-3ml të deri në 10 meter.

Në shtrirje shkojnë 50-70ml, në rënie dhe planin e zhytjes po me të njëjten permasa. Dunitet janë shkëmbinj monominerale të përbërë vetëm nga olivine e serpentinizuar. Duhet theksuar se trupat e kromit në këto objekt gjithmone mbështillen nga një kemishe e hollë dunitike me trashësi të ndryshme, që luhet 0,6-2ml. Në dyshemen e trupave trashësia e dunitëve është me e madhe se në tavan (Karakteristike për këto objekt). Ngjyra e dunitëve është jeshile në të erret.

c- Serpentinitet: Zhvillohen sipas zonave tektonike të cilat janë mjaft të zhvillura në këto objekt. Serpentinitet takohen në shumtën e rasteve në trajtë rreshpore, por në raste të vecanta takohen dhe në trajtë brekciore. Këto shkëmbinj janë formuar nga proceset tektonike që kanë prekur harcburgitet dhe dunitet. Mineratet shkëmformuse janë serpentine si dhe me pak pirokseni dhe olivine. Duhet theksuar se serpentinitet janë mjaft të zhvilluar në këto objekt. Trashësia e tyre shkon nga 1 ml deri në 4ml.

5. NJE PERSHKRIM TE NDIKIMEVE NEGATIVE TE RENDESISHME TE PROJEKTIT TE PROPOZUAR MBI MJEDISIN KU PERFSHIHEN

5.1 Ndikimet negative ne mjedis

- Ndikimet negative ne karakteristikat fizike te zones se projektit

Gjate dhe pas perfundimit te shfrytezimit, do te kete ndryshime te vogla ne topografine lokale. Ne projekt eshte parashikuar nje radhe dhe drejtim i tille i shfrytezimit per punimet siperfaqesore ,qe ne kombinim me masat e tjera suplementare te mbushjes, sistemimit dhe trajtimit, parandalojne erozionin.

Per shmangien dhe parandalimin e erozionit si dhe per ruajtjen e regjimit te rrymes se ujit te parametrave hidrodinamike te saj, ne projekt eshte percaktuar shfrytezimi harmonik dhe i kombinuar ne kohe dhe hapësire i zones ne teresi dhe i meandrave te shfrytezimit.

Ne zonen e shfrytezimit hap pas hapi dhe ne perfundim te aktivitetit, eshte parashikuar mbushja, sistemimi, perpunimi dhe mbulimi i nje siperfaqeje te konsiderueshme.

Kjo siperfaqe e perftuar nga trajtimet e mesiperme, do te jape mundesi per rikultivimin e bimeve dhe pemeve te ndryshme, duke krijuar njeheresh kushte per parandalimin e eriozionit dhe permisimin e pamjes se pergjithshme te zones se shfrytezuar.

-Ndikimet negative ne habitate dhe biodiversitetin e zones se projektit

Nga ky aktivitet nuk demtohet flora dhe fauna e rrezikuar dhe e listuar ne urdherin e Ministrit nr.1280,dt.20.11.2013 'Per miratimin e listes se kuqe te flores dhe faunes se eger'. Nga subjekti ne zbatim te projektit do te merren masa qe zona ne shfrytezim te jete gjithmone e kufizuar dhe te rehabilitohet. Zona e kerkuar per shfrytezim nuk përfaqëson zone me rëndësi të veçantë dhe për këtë arsye nuk është parashikuar sipas Strategjisë për Ruajtjen e Biodiversitetit dhe Planit të Veprimit si Zonë e Mundëshme për tu shpallur "Peizazh i mbrojtur".

-Shkarkimet ne mjedis dhe prodhimi i mbetjeve

Gjate fazes normale te operimit te projektit nuk do te kete emetime te gazeve,lengjeve, mbetjeve te ngurta toksike dhe lende te tjera te demshme qe mund te shkarkohen ne ajer dhe toke, te lidhura me teknologjine e perdorur, te cilat mund te ndikojne negativisht ne shendetin e punetoreve, banoreve per rreth, mjedisin floren dhe faunen e zones.

Persa i perket mbetjeve sterile te cilat do te dalin nga aktiviteti i shfrytezimit me punime siperfaqesore dhe hapjes se galerive, do te sistemohen ne sheshet e percaktuara per kete qellim.

Zona minerare nr. 655/1, Objekti Gurra e Zeze, Diber

Me perfundimin e aktivitetit minerar, do te rehabilitohen plotesisht sheshet e depozitimeve se bashku me portalet e punimeve nentokesore dhe kariera siperfaqesore. Ky material do te depozitohet para portalit te galerise.

Materiali qe do te depozitohet ne vendet e shfrytezimit eshte i paster dhe me tregues fizik, petrografik, kimik dhe granulometrik te njejte me ate te terrenit rrethues.

Gjithashtu mbetjet e krijuara nga veprimtaria humane e punonjesve ose nga proceset e punes do te transportohen ne sheshin e depozitimit te miratuar nga pushteti vendor.

Investitori lidhur me permiresimin e eficenses se perdorimit te sterileve , ne fazen e pare sterilet do te sistemohen ne shesh depozitimin e projektuar dhe ne vazhdimesi 50-60 % do te perdoren per shtrimin dhe mirembajtjen e rrugeve hyrese per ne miniere, rrugeve te zones qe lidhin komunitetin perreth.

Ne faze te dyte qe eshte faza e shfrytezimit keto sterile do te rikthehen ne miniere per te mbushur hapesirat e shfrytezimit qe do ti sherbejne investitorit per shfrytezimin maksimal te rezervave te mineralit te kromit dhe mbrojtjen e minieres nga shembjet qe mund te jene burim aksidenti.

Theksojme se keto sterile jane inerte me perberje mineralogjike te njejte me depozitimet e terrenit ku kryhen punimet, prandaj nuk demtojne faunen dhe floren e zones.

-Ndikimet sociale te projektit , te tilla si ndryshimi i perdorimit te tokes dhe shqetesimet qe mund te lindin nga ndikimet ne mjedis te projektit (si zhurmat, pluhuri, perdorimi i burimeve natyrore etj).

Zbatimi projektit nuk kerkon ndryshime ne popullsi, spostime te zonave te banuara ose krijimin e zonave te reja banimi,etj. Aktiviteti i shfrytezimit te vendburimit do te behet ne nje zone te kufizuar ne krahasim me siperfaqen dhe popullsin e rajonit. Per zhvillimin e aktivitetit nuk do perdoret toke shtese vec asaj te miratuar per shfrytezim. Zhurmat qe do te krijohen nga mjetet e nxjerrjes, ngarkimit dhe transportimit te mineralit jane ne nivele te pranueshme dhe nuk do perbejn problem shqetesues per banoret e zones ne afersi.

Burimet e zhurmave jane ne siperfaqe. Cdo burim perhap vale zhurme. Fusha akustike qe rezulton varet nga karakteristikat e absorbimit dhe reflektimeve te te gjitha pengesave ekzistuese, ndermjet burimit dhe receptorit.

Energjia zvoglohet per gjate rruges si rezultat i absorbimit te siperfaqeve,divergjences gjeometrike dhe absorbimit atmosferik.

Paisjet e makinerit qe do perdoren ne kete aktivitet do plotesojne direktiven 2000/1/14/CE te Parlamentit Evropian dhe e KE 8 maj 2000, do jene te standartit te aplikueshem ne BE per zhurmat.

Zona minerare nr. 655/1, Objekti Gurra e Zeze, Diber

- Ne varesi te natyres se projektit nje pershkrim i aksidenteve te mundshme me pasoja ne mjedis **Rreziqe me pasoja ne mjedis**

1. Demtim habitatesh ne zonen ku do te kryhet shfrytezimi.
2. Renien e ndonje zjarri ne ambientin e zones se shfrytezimit.

Rreziqet me pasoja ne mjedisin human dhe ekonomik

- Aksidentet e punonjesve gjate procesit teknologjik ne objekt.
- Aksidentet si pasoje e renies se zjarrit.

Probabiliteti i ndodhjes per secilin nga rastet e me siperm do te varet shume nga masat mbrojtese qe do te parashikohen dhe zbatohen. Zhvillimi i aktivitetit nuk shoqerohet me aksidente te cilat mund te sjellin pasoja te demshme ne mjedis si ndotje te ujerave nga lende te rrezikshme, emetime ne ajer nga gaze helmuese apo kontaminim te tokes. Shfrytezimi I objektit do te behet sipas projektit dhe ne sasine dhe kohen e parashikuar. Por duke e pare ne kontekstet e shfrytezimit teresor te karrieres mund te themi se shfrytezimi ne fjale do te kete ndikim pozitiv ne popullsine e zones, duke kontribuar drejtpersedrejt ne rritjen e mireqenies se tyre ne permisimin e infrastruktures se zones dhe punesimin e tyre.

- Lloji i ndikimeve te identifikuara (Direkte dhe Jodirekte)

Ndikimet e identifikuara nga zhvillimi i aktivitetit jane ndikime direkte ne mjedis.

Tabela e indetifikimit te ndikimeve te mundeshme negative ne toke.

	Ndikimi i mundshem	Sqarim
1	Derdhja pa dashje e vajrave dhe lubrifikanteve nga mjetet e punes.	Behet fjale per ndonje rast te rralle te rrjedhjes gjate difekteve dhe çarje te tubave dhe sotokartit te mjeteve motorike dhe nderrimit te vajrave ne makinerite e karrieres gjate prodhimit dhe transportit te mineralit.

Tabela e indetifikimit te ndikimeve te mundeshme negative ne ajer.

	Ndikimi i mundeshem	Sqarim
1	Shkarkimi i gazeve ne sasi minimale nga lenda djegese	Sasia e gazeve nga djegia e karburantit qe do te shkarkohet nga mjetet motorrike. Eshte standart i teknologjise se prodhimit te mjeteve dhe i karburantit.
2	Emetimi i zhurmave nga puna e makinerive .	Vlerat standart te emetimit te zhurmave sipas teknologjise se prodhimit te makinerive, kontroll teknik te makinerive.

Tabela e indetifikimit te ndikimeve te mundeshme negative ne biodiversitet.

	Ndikimi i mundeshem	Sqarim
1	Shqetesim i mundeshem i faunes.	Ndikim i perkoshem.

Zona minerare nr. 655/1, Objekti Gurra e Zeze, Diber

- Mundesia e zbutjes se ndikimeve dhe argumentimet perkatese nese per ndikime te caktuara nuk mund te batohen/ ndermerren masa zbutese

Referuar natyres se procesit nuk kemi sasi gazesh te shkarkuar ne atmosfere, Gazet prej mjeteve te punes jane ne intervale kohore te shkurtra , brenda normave te lejuara pa ndonje ndikim negativ ne mjedisin perreth. Këto lloj mjetesh emetojnë sasira gazesh të cilat janë rezultat i punës së motorrave me djegie të brendëshme, brënda normave të lejuara. Këto mjete para se të vihen në punë janë objekt i kontrolleve teknike vecanërisht për emetimet e gazta.

Per mbrojtjen nga gazet e motorreve dizel do te merren keto masa :

Mjetet motorrike do te jene bashkekohore qe plotesojne standartet shteterore.

Ato do te jene te pajisura ne marmita me katalizatore per kapjen e gazeve toksike.

Meqenese qendrat e banuara jane ne nje distance relativisht te konsiderueshme nga zona e shfrytezimit, keto emetime nuk ndikojne ne to.

Gjithashtu nuk do te kete ndikim tek punonjesit e karrieres, floren dhe faunen per rreth saj. Per zbutjen e ketyre ndikimeve mbi punonjesit e karrieres ata do te pajisen me mjete mbrojtese nga pluhuri dhe gazet.

Zhurmat qe krijohen vijne nga levizja e makinerive, jane te pranishme por nuk perbejn rrezik dhe shqetesim per mjedisin sepse zonat e banuara jane ne nje distance te konsiderueshme. Per mbrojtjen nga zhurma te njerezve nga ana e shoqerise do te punohet ne dy drejtime

- Ne karriere do te perdoren makineri dhe pajisje te teknologjise se larte te pajisura me amortizues te zhurmave
- Punonjesit e karrieres do te pajisen me mjete mbrojtese nga zhurmat sipas rregullores se sigurimit teknik.

- Zonat e ndjeshme ndaj ndikimeve te projektit (zona te mbrojtura dhe habitate, qendra te banuara, burime ujore, zona arkeologjike etj)

Si rezultat i zbatimit te projektit ne kete zone nuk ka ndikim negativ mbi ndertimet, trashegimine arkitektonike dhe historike, tiparet arkeologjike dhe mbi vepra te tjera njerezore, sepse ne kete zone nuk ka asnje objekt te nje rendesie te vecante te karaktereve te lartpermendura. Kjo tregon qe zona është zonë e lirë jo vetëm për të realizuar shfrytezimin e kromit por njëkohësisht një zonë në të cilën aktiviteti nuk shoqërohet me pasoja ndotëse për mjedisin.

6. NDIKIMET NE MJEDISIN NDERKUFITAR TE PROJEKTIT (NESE KA TE TILLA)

Vendi ku do te shfrytezohet minerali i kromit ndodhet brenda territorit te vendit tone dhe nuk ka ndikime nderkufitare.

7. NDIKIMET POZITIVË NE MJEDISIN E ZONES SE PROJEKTTIT

Shfrytezimi i burimeve natyrore dhe vecanerisht minerare eshte domosdoshmeri ashtu sic eshte domosdoshmeri shfrytezimi i shume burimeve te tjera natyrore. Shfrytezimi i tyre duhet ber sipas projekteve te hartuara nga ekspertet duke zbatuar ligjet ne fuqi. Si rrjedhoje e zbatimit te projektit per prodhimin e kromit ne vendburimin e projektuar, nuk ka ndikime pasuese mjedisore. Ne projekt, nuk perfshihen ndryshime ne popullesin e zones, te zhvendosjes se saj per shkak te aktivitetit. Ne territorin e zbatimit te projektit nuk ka qender te banuar, prandaj dhe nuk do te kete ndikime ne popullsi.

Zhvillimi i aktivitetit do te bej te mundur shfrytezimin me eficence te mineralit te kromit ne objektin Gurra e Zeze dhe tregtimin e tij ne subjettet e tjera qe merren me pasurimin e tij brenda dhe jashte vendit.

Zhvillimi i ketij aktiviteti do te sjell ndikim pozitiv ne punesimin e banoreve te zones te cilet kane edhe eksperiencen e duhur ne kete fushe, duke qen se dikur kane funksionuar miniera te shfrytezimit ne zone. Punesimi i tyre do te sjell edhe rritjen dhe permiresimin e cilesise se jeteses.

Gjatë zbatimit të aktivitetit nuk do kete ndryshime të rrjetit të rrugëve lokale dhe transportit. Për rrjedhojë aktiviteti nuk do ndikojë absolutisht në rrugët lokale dhe transport, përkundrazi subjekti është angazhuar të mirembajë rrugët lokale të transportit me qëllim të mbarvajtjes së mirë të aktivitetit të tij.

8. MASAT E PROPOZUARA PER MBROJTJEN E MJEDISIT NGA SECILI NDIKIM NEGATIV TE IDENTIFIKUAR

Masat zbutese te ndikimeve negative konsistojne ne marrjen e masave per uljen e ndotjeve gjate punimeve, ne ajer, te pluhurave dhe zhurmave, si dhe uljen e efekteve negative hapsinore te territorit , faunen dhe floren. Me qellim minimizimin e efekteve negative mjedisore dhe rritjes se efekteve pozitive ne mjedis, nga ana e shoqerise do merren masa per zbutjen dhe minimizimin e efekteve negative ne mjedis.

Planifikimi i zones

Per shmangien dhe parandalimin e erozionit si dhe per ruajtjen e regjimit te rrymes se ujit te parametrave hidrodinamike te saj, ne projekt eshte percaktuar shfrytezimi harmonik dhe i kombinuar ne kohe dhe hapësire i zones ne teresi .

Ne zonen e shfrytezimit hap pas hapi dhe ne perfundim te aktivitetit, eshte parashikuar sistemi i sterileve qe do te dalin nga aktiviteti , mbyllja e potaleve te galerise si dhe rehabilitimi i tyre.

Zona minerare nr. 655/1, Objekti Gurra e Zeze, Diber

Kjo sipërfaqe e përfutur nga trajtimet e mesipërme, do të japë mundësi për rikultivimin e bimëve të zonës, duke krijuar njëherësh kushte për parandalimin e erozionit dhe përmirësimin e pamjes së përgjithshme të zonës.

Duhet theksuar se sipërfaqja e portaleve të galerisë është e vogël dhe nuk përben ndonjë ndikim në zonë.

Masat që do të merren për zbutjen e ndikimit

Ndikimet mjedisore të projektit do të zbuten duke zbatuar me korrektesë teknikat e mëposhtme:

- Piketimi i saktë i sipërfaqes ku do të hapet portali i galerisë dhe shfrytëzimi i sipërfaqes
- Kontrolli i pluhurave nëpërmjet lagës së zonës së punës (dalja e mineralit nga miniera), mbulimit të kamioneve gjatë transportit sidomos në kohët e thatë dhe me erë.
- Kontrollin e dherave të gjeneruara dhe sistemit të tyre nëpërmjet kompakesimit dhe mbjelljes së shkurreve që do të dalin nga pastrimi dhe mirmbajtja me qullim rivegetacionin e ambientit përreth perimetrit të zonës që do të hapen portalet e galerive.
- Hapjen e kanaleve të nevojshme me qullim drejtimin e ujërave të shiut dhe erozionit për parandalimin e shembjes së sipërfaqes dhe vithisjeve të ndryshme.
- Plasje e mireplanifikuar dhe e kontrolluar sipas rregullores të sigurisë.
- Kontroll teknik i mjeteve të punës për të parandaluar rrjedhjet e karburantit dhe aksidentet e mundshme
- Do të zbatohen me rigorozitet kushtet e sigurisë teknike për punonjësit

Masat e sigurimit teknik në proceset e punës për hapjen shfrytëzimin dhe administrimin e objektit

Gjatë ushtrimit të aktivitetit mineral dhe në mënyrë të veçantë gjatë kryerjes së punimeve me lende plasese, subjekti do të mbajë parasysh që problemet e sigurimit teknik dhe të mbrojtjes në punë janë me të rëndësishmet dhe me të mëprehta dhe do të marrin vlerësim përësor në veprimtarinë e përditëshme.

Për të gjithë, në të gjitha operacionet, do të punësohen specialiste me eksperiencë pune në kryerjen e proceseve të ndryshme të karakterit mineral.

Zona minerare nr. 655/1, Objekti Gurra e Zeze, Diber

Drejtuesi teknik i punimeve, para fillimit te punes dhe gjate saj , do te zbatoje rregullat dhe normat e percaktuara ne:

1. Regulloren e Teknikes se Sigurimit per Minierat dhe Karierat te Vitit 1999 te hartuar nga Instituti i Teknologjise Nxjerrrese dhe Perpunuese te Mineraleve te miratuar me urdher te Ministrit Nr 132, date 07.04.1999 , mbeshtetur ne nenin 17 te Ligjit Minerar Shqipetar Nr 7796 date 17.02.1994 dhe te botuar ne vitin 2001
2. Rregulloren e Teknikes se Sigurimit per Punet me Lende Plasese ne Miniera dhe Nafta te hartuar nga ITNP te Mineraleve dhe te botuar me muajin Mars te vitit 2002. Rishikuar ne vitin 2004 dhe miratuar me VKM Nr 533 date 08/07/2005 dhe botuar ne fletoren zyrtare Nr 58 te dates 19/07/2005.

Regulloret e Teknikes se Sigurimit, nga ana e drejtuesit teknik te punimeve dhe subjektit privat , do te zbatohen ne cdo proces pune te percaktuar ne plan- organizimin e kryerjes se punimeve te hartuar nga drejtuesi teknik i punimeve dhe te miratuar nga drejtuesit e firmes , i cili duhet te permbaje :

- Plan organizimi i punimeve do te hartohet para fillimit te punimeve;
- Drejtuesi teknik i punimeve, ose personi i ngarkuar, do te beje kontrollin teknik dhe azhornimin e sakte te punimeve minerare te cdo lloji per te cilat subjekti ka marre leje shfrytezimi;
- Rradha e kryerjes do te percaktohet hollesisht ne planin e masave tekniko-organizative dhe do te miratohet nga pronari i firmes;
- Ne kete plan tekniko-organizativ, masat e teknikes se sigurimit do te zene vendin kryesor .
- Drejtuesi teknik i punimeve do te kryeje instruksione te rregullta mujore e tre mujore , ku do te trajtohen tema te vecanta per te gjitha profesionet
- Punonjesit qe do te punojne ne miniere per berjen e minave dhe zjarretaret direkt ose te nenkontratar do te testohen cdo tremujor kundrejt firmes .
- Do te zbatohet nje regjim i rrepte ne aplikimin e pasaportave teknike te punimeve me lende plasese te rrezimit e kromit dhe sterilite ne frontin e nenkatit apo ballin e punimit , te hartuara paraprakisht nga drejtuesi teknik i punimeve dhe miratuar nga drejtuesi i subjektit .
- Do te zbatohet nje regjim i rrepte ne aplikimin e pasaportave teknike te punimeve te transportit te brendshem ne miniere.
- Do te zbatohet nje regjim i rrepte ne aplikimin e pasaportave teknike te punimeve me lende plasese, gjate kryerjes se punimeve minerare qe do te sherbejne per hapjen dhe perqatitjen e vendburimit , te parashikuara ne pasaportat e hartuara paraprakisht nga drejtuesi teknik i punimeve dhe miratuar nga drejtuesi i subjektit

Zona minerare nr. 655/1, Objekti Gurra e Zeze, Diber

- Do të zbatohet nje regjim i rreptë ne procesin e pergatitjes se fitilit ndezes dhe të kontrollit konform Rregullores se Teknikës se Sigurimit Për Punet me Lëndë Plasëse në Miniera dhe Naftë .
- Do të zbatohet nje regjim i rreptë ne procesin e pergatitjes se fishekut të zjarrit, dhe mbushjes se minave konform Rregullores se Teknikës se Sigurimit Për Punet me Lende Plasëse Ne Miniera dhe Naftë
- Ne rastin e shperthimit me kapsolla dhe fitil të zakonshme do të zbatohet Rregullorja e Teknikës se Sigurimit Për Punet me Lende Plasëse ne Miniera dhe Naftë
- Ne rastin e shperthimit me kapsolla elektrike do të zbatohet Rregullorja e Teknikës se Sigurimit Për Punet me Lende Plasëse ne Miniera dhe Naftë

Do të zbatohet nje regjim i rreptë ne procesin e likuidimit të birave të pa plasuar konform Rregullores se Teknikës se Sigurimit Për Punët me Lëndë Plasëse ne Miniera dhe Naftë

9. PROGRAMIN E MONITORIMIT TE NDIKIMEVE NE MJEDIS GJATE ZBATIMIT TE PROJEKTTIT

Me VKM per programin e monitorimit jepen qarte indikatorët mjedisor qe monitorohen, megjithate keta indikator duhet te pershtaten dhe ti perkasin veprimtarise.

Qellimi i monitorimit mjedisor per veprimtarine e projektit te zbatuar eshte qe te siguroje te dhena nepermjet te cilave te vleresohet ne se operimi i veprimtarise eshte ne perputhje me ligjet dhe standartet mjedisore qe lidhen me te, si dhe per te vleresuar performancen mjedisore te menaxhimit te saj ne kuader te permiresimit te vazhdueshem.

Nr	Elementi i monitorimit	Frekuenca
1	Monitorim i zhurmave te mjeteve te ngarkim-transportit ne fazen e hapjes se karrieres dhe portaleve te galerive shfrytezimit dhe gjate transportit prane qendrave te banuara.	Vazhdimisht
2	Monitorimi i sjelljes se bimesise se zonen rreth zones se shfrytezimit ne nje distance me rreze 200 ml.	Vazhdimisht
		Ne stinen e thate

Zona minerare nr. 655/1, Objekti Gurra e Zeze, Diber

3	Monitorim i pluhurave ne proçeset e hapjes se rrugeve, karrieres , portaleve te galerive dhe nxjerrjes se mineralit , ngarkimit dhe gjate transportit,vecanerisht ne rruget e pa asfaltuara.	dhe kohe me ere
4	Monitorimi i gjendjes se paisjeve e makinerive, veçanerisht mjeteve te ngarkimit dhe transportit dhe mundesise per rrjedhje te karburantit dhe ndotje.	Vazhdimisht
5	Monitorim i faktoreve qe shkatojne fatkeqesi humane	Vashdimisht
6	Monitorim i sjelljes se bimesise se mbjelle gjate rehabilitimit	Vjetore

10. PLANI I MENAXHIMIT DHE MONITORIMIT TE MJEDISIT

- rolet dhe pergjegjesite per zbatimin e seciles mase te propozuar per mbrojtjen e mjedisit ne secilen faze te projektit

Problemet e gjenerimit te mbetjeve dhe administrimit te tyre jane minimale.

Veprimtaria e shfrytezimit te kromit eshte veprimtari minerare. Ajo do te zbatohet me punime nentokesore dhe siperfaqesore. Si rezultat i kesaj veprimtarie prodhohet minerali i kromit.

Per te shmangur dhe menaxhuar sa me mire ndikimet negative ne mjedis te shkaktuara nga elementet e pershkruar me siper, subjekti nepermjet personelit te tij harton dhe zbaton nje plan efikas menaxhimi te ndikimit ne mjedis. Ne perpilimin e Planit te Menaxhimit dhe analizimin e tij eshte vrejtur se realizimi me sukses i ketij plani sjell nje sere perfitimesh per shoqerine te tilla si: ushtrimi i veprimtarise ne perputhje me ligjet dhe rregulloret, mardhenie te mira me publikun dhe ambientalistet, shmangia e penaliteteve nga organet e kontrollit te mjedisit etj.

Parimet e zbatueshme te programit te menaxhimit te elementeve me ndikim ne mjedis jane paraqitur me poshte nga ana e stafit drejtues i konsultuar me stafe inxhinerike dhe drejtues te objektit. Detajimi i parandalimit, kontrollit dhe nderhyrjeve te stafit te linjes ne elementet e veçante dhe delikate sipas nje tablele te kuadrit logjik eshte mjaft domethenes per inisjativen dhe pergjegjesine.

Filozofia e ketij plani mbeshtetet ne keto parime te zbatueshme.

Ç`fare	Si	Kush
	Perzgjedhja e teknologjise plotesisht te kontrolluar dhe moderne me pajtueshmeri mjedisore.	Subjekti .

Zona minerare nr. 655/1, Objekti Gurra e Zeze, Diber

Parandalim	<p>Paisja e territorit te aktivitetit minerar dhe ambjenteve te punes me sisteme perballimi te emergjencave.</p> <p>Zbatim rigoroz i rregullave te sigurimit teknik gjate punes dhe nderprerjes se saj duke zbatuar normat e vendosura per kete qellim kur konstatohet shkelje.</p> <p>Perdorimi i mjeteve mbrojtese ne pune si doreza syze mbrojtese rroba pune.</p> <p>Plotesimi i gjithe dokumentacionit figurativ qe ka te beje me zbatimin e rregullave te manovrimit per çdo paisje, rregullave te sigurimit teknik dhe mbrojtjes ne pune si dhe atyre kundra zjarrit. Ne vendet te dukshme dhe me shkalle te larte rreziku te vendosen parrulla paralajmeruese.</p> <p>Kontrolli mjekesore periodik i punonjesve.</p> <p>Tokezimi i te gjitha paisjeve qe punojne me energji elektrike per te shmangur aksidente me pasoja</p>	
Kontroll	<p>Paisjen me mjetet e mbrojtjes nga zjarri (MNZ)</p> <p>Sigurimi i te gjitha pajisjeve te nevojshme per riparim, pastrim dhe nderhyrje ne rast emergjencash.</p> <p>Sigurimi i ambalazhuesve te sigurt dhe rezistent per mbetjet (kazan, kova, kosha , qese etj).</p>	Subjekti dhe stafi i tij
Nderhyrje	<p>Riparim i menjehershem i difekteve dhe avarive teknologjike.</p> <p>Aktivizim i menjehershem i stafit dhe mjeteve te fikjes se zjarrit.</p> <p>Njoftim i menjehershem i autoriteteve dhe njesive te specializuara ne rast emergjencash (zjarrfikes, autoambluanca).</p>	Personeli dhe organet shteterore te specializuara
Administrim	<p>Perdorimi dhe ruajtja me pergjegjesi i te gjithe infrastruktures dhe mjeteve te pershkruara me siper.</p>	Stafi i kompanise

11. KONKLUZIONE

- Aktiviteti qe do te zhvillohet nuk do te sjelle ndotje te mjedisit jashte siperfaqes se lejuar pasi do te behet piketimi i sakte te hapjes te portaleve te galerive si dhe karieres me punime siperfaqesore
- Me e rendesishme per tu theksuar ne perfundim te ketij raporti te VNM-se eshte se ai do ti vij ne ndihme mbrojtjes se mjedisit

Zona minerare nr. 655/1, Objekti Gurra e Zeze, Diber

- Territori ku do te shfrytezohet minerali i kromit nuk ka ndonje status te vecante qe pengon fillimin minerar ne kete objekt
- Me masat qe do te merren aktiviteti nuk do te kete ndikime negative ne toke dhe nuk do te ndikojne ne ujerat siperfaqesore dhe nentokesore sepse nuk shkarkon ujera te ndotura.
- Zhvillimi i aktivitetit duke qen se eshte me shume me punime nentokesore , dhe nje siperfaqe e vogel me punime siperfaqesore nuk ka ndikime negative ne floren dhe faunen e zones, siperfaqja qe do preket edhe per hapjen e portaleve te galerive eshte e vogel.
- Ne perfundim te aktivitetit do te behet rehabilitimi i portaleve te galerive si dhe shesheve te depozitimit te sterileve dhe shkalleve te karieres me punime siperfaqesore
- Aktiviteti i shfrytezimit te kromit ne objekt do te kete impakt pozitiv pasi do te ndihmoj ne hapjen e vendeve te reja te punes, per popullsine e zones.

Pergatiti materialin

STUDIO PROJEKT me autore

Ekspert Mjedisi dhe Ing. Miniere


Ermir DERMISHI

Gjeoinxhinier

Ermir DERMISHI

Ing. Mjedisi

Arvena FEJZULLAI

Ing. Kimiste

Anxhela BULLATI

Ing. Pyjesh

Gerti BRAHIMI



**REPUBLIKA E SHQIPERISE
MINISTRIA E MJEDISIT**

Nr. 331 Prot.

Tirane, me 09.09. 2004

Vendimi Nr.11, Nr.086Regj.

ÇERTIFIKATË

Në mbështetje të Vendimit të Këshillit të Ministrave Nr.268, datë 24.04.2003 "Për çertifikimin e specialistëve, për vlerësimin e ndikimit në mjedis dhe auditimin mjedisor":

Xhevair DERMYSHI

Çertifikohet për hartimin e raporteve të vlerësimit të ndikimit në mjedis, për të kryer auditimin mjedisor, për hartimin e ekspertizave për probleme mjedisore dhe thirrjen si ekspert për të vlerësuar një raport të vlerësimit të ndikimit në mjedis ose rezultatet e një auditimi.

MINISTRI

Ethem RUKA





REPUBLIKA E SHQIPËRISË
Ministria e Zhvillimit Ekonomik,
Tregtisë dhe Sipërmarrjes

LICENCË



LN-0042-06-2009	NUIS/NIPT: K620210015
Subjekti: STUDIOPROJEKT	
Adresa: Tirane, TIRANE, Tirane, TIRANE, Rruga Frosina Plaku (Perballë Klubi Partizani), 51/6	
Kodi: III.2.A (1+2)	Kod tjetër:
Data e lëshimit: 27/03/2014	Afati i vlefshmërisë: Pa afat
Kategoria	
Shërbime ekspertize dhe/ose profesionale lidhur me ndikimin në mjedis	
Nënkategoria	
Veprimtaritë e ekspertizës lidhur me ndikimin në mjedis	
Veprimtari specifike	
1. Ndikim në mjedis 2. Auditim mjedisor	
Specialiteti	

Emërtimi përshkrues i veprimtarisë
Veprimtaritë e ekspertizës lidhur me ndikimin në mjedis (Auditim mjedisor, vlerësimi i ndikimit në mjedis)

Kufizime specifike
Licenca ushtrohet sipas kufizimeve në legjislacionin në fuqi

Detyrime specifike
Licenca ushtrohet sipas detyrimeve në legjislacionin në fuqi

Vendi i kryerjes së veprimtarisë
Në të gjithë territorin e Republikës së Shqipërisë.

Nënshkrimi i sportelit: *Dolyma Steja*

