

Subjekti : " Vllaznimi Deda –Import Eksport"shpk

Administratori : Leke MANDREJA

Tel : 0672078357

Adresa zyrtare te subjektit: Vore, Tirane.

## **PERMBLEDHJE JO TEKNIKE E RAPORTIT**

Mbi veprimtarinë per shfrytëzim mineral kromi nga karriere

( zone shtese, zgjerim ne afërsi me zonën aktuale, per te cilën jemi paisur me Leje Mjedisi)

Maj 2017

## Permbajtja

~~-Vend ndodhja, pershkrim veprimtarie dhe perdorimi I burimeve etj~~

-Pershkrim I shkurter I shkarkimeve ne toke, uje dhe ajer

-Mjedisi ne zone e ndikimi nga veprimtaria

-Masat per parandalimin dhe zbutjen e ndikimeve ne mjedis

-Procedura e ndjkeur nga subjekti deri ne fazen aktuale sipas legjislacionit per vendim marrje

## Vend ndodhja, pershkrim veprimtarie dhe perdorimi i burimeve etj

Subjekti “ **Vllaznimi DEDA Import Eksport**”, sh.p.k, me projektin e paraqitur, do te ushtroje veprimtari ne shfrytezim mineral kromi nga karriera e zones **Truall 1**, fshati Surroj, Njesia Administrative **Surroj**, Bashkia Kukes, rrethi **Kukes**,

Ky mineral pas seleksionimit e manipulimit e dergon ate ne destinacion te metejshem ne eksport apo pasurim. Kjo veprimtari ka si qellim rritjen e efikasitetit ne shfrytezimin e burimeve natyrore ne karriere, per te prodhuar mineralin e kromit si nje mall me vlere per perpunim te metejshem per prodhim ferro kromi, e fushe te madhe perdorimi ne industrine e prodhimit te çeliqueve speciale me krom, industrine e bojrave etj.

Subjekti ne fjale nepermjet kesaj veprimtarie ka arritur te realizoje produkte cilesore kryesisht me destinacion ekepsortin, duke aplikuar skeme teknologjike bashkekohore, e sinkronizuar elementet e domosdoshem prodhues me ato mjedisore konform kuadrit ligjor ne fuqi.

### **Pershkrimi i vend ndodhjes se veprimtarise**

#### **Te dhenat e subjektit:**

Subjekti “ **Vllaznimi Deda Import Eksport**” sh.p.k, eshte i regjistruar ne QKR, si dhe aktiviteti ne fjale, mbeshtetet ne legjislacionin minerar, e konkretisht projekti per shfrytezim mineral kromi, eshte rrjedhoje e vendimit te komisionit te vleresimit te ofertave me nr. 9535/89, date 21.03.2013, e me urdherin e ministrit te METE, nr. 6756/1, date 15.08.2013 (u rivendos ne afat) **si dhe shtesa e Lejes me nr. 1718/1, leshuar me date 29.06.2016 nga Ministria e Energjise dhe Industrise**

Ky subjekt ka nje eksperience pune ne veprimtari te kesaj natyre, e per kete objekt, parashikon kryerjen e investimeve bashkekohore sa i takon shfrytezimit korekt te karrieres per nxjerrjen e mineralit te kromit, duke patur ne konsiderate edhe ruajtjen e mjedisit.

Subjekti “**Vllaznimi DEDA**”, sh.p.k kryen veprimtarine e tij ne fshatin Surroi (zona **Truall 1**, ne Komunen Surroi, rrethi Kukes, duke patur si qellim shfrytezimin e mineralit te kromit me sistem karriere,

Objekti eshte ne afersi te **lagjes VATA**, rreth 2 km largesi zona e banuar e saj, pjese e fshatit Surroj, Komuna Surroj, rrethi Kukes.

Zona ku ndodhet objekti per shfrytezim, kufizohet ne **jug perendim me malin e Hekurit, ndersa ne veri – perendim me majen e malit te Runjes se Vogel.**

Objekti lidhet me rrugen nacionale **nepermjet rruges lokale Kukes – Arren**, si dhe nje rruge dytesore e trashguar para viteve 1990 –te, prej ish N/jes Gjeologjike Kukes.

**Vendndodhja e objektit :**

Siç trajtuam eshte ne afersi te lagjes VATA, fshati Surroj, komuna Surroj, rrethi Kukes. Kjo zone ben pjese ne plansheten topografike emertuar K-34-65-D-c (Kalimashi), ne shkallen 1:25000 dhe ka keto kordinata :

Pika	X	Y
1	4654860	4443480
2	4654920	4445540
3	4654599	4443804
4	4654640	4443838
5	4654373	4444051
6	4654279	4443973
7	4654750	4443554
8	4654774	4443563

Siperfaqe konturuar  $S_k = 0,081 \text{ km}^2$

( Shih planimetrine e harten e zones )



**Pamje nga pika e karrieres e fshatit te aferm dhe rruga lidhese ne te majte**

**Te dhena per lejen e mjedisit:**

Subjekti per te ushtruar kete veprimtari kerkon t'u paisur sipas kerkesave ligjore me lejen e mjedisit

**Leja mjedisore jepet per veprimtarine :**

“ Shfrytezim minerali me karriere ”

**Subjekti kerkon te paiset me leje mjedisi te tipit B, per kete veprimtari (ngjitur me objektin actual)**  
( bashkelidhur eshte planimetria e objektit dhe harta treguese e zones )

### **- Pershkrim i shkurter i veprimtarise**

#### **Karriera per prodhim mineral kromi**

Subjekti ka pergatitur tere dokumentacionin qe kerkohet per per t'u paisur me leje shfrytezimi minerali kromi me karriere, konform kuadrit ligjor minerar, e ky objekt qe ndodhet ne fshatin Surroi, Komuna Surroi, rrethi Kukes.

Objekti per shfrytezim eshte nje masiv ultrabazikesh, qe rrethohet ne shpatin jug perendimor te vargmalit me malin e Hekurit, e veri – perendim nga maja e **Runes se Vogel**, ne vendin e quajtur **Truall 1, fshati Surroi**.

Ndodhet ne anen e majte te rruges lidhese lokale me ate nacionale Kukes – Tirane, ne nje distance prej 500 m larg saj. ( **shih harten e planimetrine e zones** )

Qellimi i ketij projekti eshte shfrytezim mineral kromi, me sistem shkalle, ne perputhje me nje projekt korekt, duke patur ne konsiderate jo vetem parametrat gjeometrike qe sigurojne kushte optimale skeme per nxjrrjen e gurit, por per te siguruar kushte pune konform rregullave te sigurise ne pune.

**Hapja e karrieres ne shfrytezimin** siperfaqesor te mineralit te kromit nga horizontet e punes ne karriere e transportin e materialeve eshte parashikuar me metoden e shkalleve, e lidhja do te behet me transhene e cila krijon edhe sistemin e rrugeve lidhese ne objekt

**Zgjedhja e menyres se hapjes** eshte realizuar duke analizuar disa faktore si :

-Kushtet gjeologjike e hidrologjike te shtrirjes se vendburimit

-Topografine e zones qe shfrytezohet

-Pozicionin e trupit minerar qe do shfrytezohet

-Prodhimtaria e karrieres

– Shkalla e mekanizimit etj

Njekohesisht menyra e shfrytezimit sipas projektit, jo vetem krijon mundesi per nje perdorim korekt e efektiv te burimit natyror, por siguron mundesi te plote rehabilituese, ne perfundim te periudhes, ne menyre qe te sistemohen e mbillen peme ne shkallet e krijuara e siperfaqen e zhveshur prej bimesise, ne pershtatje me peisazhin e zones.

Nder variantet e sistemit te shfrytezimit te ketij objekti, parashikohet ai me karriere e me transport, si nje prej sistemeve universale per te tilla shfaqje truapsh minerare ne siperfaqe.

Sistemi I shfrytezimit sipas projektit eshte parashikuar a vazhdon ne forme shkalle, duke filluar nga lart – poshte, me skeme rrezimi, duke perdor edhe lende eksplozive, sipas nje grafiku se paku nje here / jave.

Me tej masivi shkembor qe rrezohet ne sheshin e punes, manipulohet me mjet eskavator, duke e ngarkuar me tej me mjetet per destinacion tketer, ate te perpunimit ne linjen qe subjekti ka instaluar ne afersi te karrieres.

Masa minerare, pas nje seleksionimi paraprak duke hequr shtresen siperfaqesore te mbuleses se trupit ( mase argjilore etj ), copetohet sipas rastit me nje godites çekiç pneumatik, per ta pershtatur ne dimensionet se paku 40 x 40 cm, per ta futur me tej ne linjen e copetimit.



**Pamje e sistemit te shfrytezimit te objektit aktual (ngjitur me zonen per zgjerim)**

**Elementet kryesore te sistemit te shfrytezimit jane :**

- Lartesia e shkalles 10 m
- Gjeresia e shkalleve te sigurise 3 m
- Ngarkimi e transporti te mekanizuara me mjete
- Thellesia e karrieres 40 m
- Numri I shkalleve 4 ( kater )
- Gjeresia e shesheve te punes 6 deri 18 m
- Horizonti I fundit te shfrytezimit ne kuoten + 960 m
- Horizonti I siperme I shfrytezimit ne kuoten + 100 m ( trupi ne veri te objektit )
- Drejtimi I shfrytezimit nga kufiri ne qender
- Radha e shfrytezimit nga lart – poshtë.
- **Lartesia e shkalleve**

- Kjo lartesi eshte zgjedhur referuar elementeve te sigurise ne pune, natyres e vetive te shkembit e formacioneve ne teresi ne karriere, tipin e mjetin e ngarkimit
- Si rrjedhoje ky projekt parashikon shkalle me **lartesi 10 m**

~~Masa sterile e cila krijohet sistemohet ne nje shesh ne ane te objektit, me synim pastaj rast pas rasti te riperdoret per mbushje e sistemim te shkalleve per te krijuar kushtet e nje rehabilitimi me mbjelljen e fidaneve pyjore sipas planit perkates.~~

Per transportin e kesaj lende te pare, per ne destinacion, subjekti disponon mjete ngarkimi e transporti, e nepermjet rruges lidhese rreth 300 m siguron lidhjen me rrugen lokale e cila me tej lidhet me rrugen nationale **Kukes -Tirane**.

Sheshi per manipulimin e mineralit per te kryer nje fare seleksionimi vizual ndodhet ne afersi te karrieres, ne jug te saj, ne afersi te rruges lidhese te karrieres.

*Sasia maksimale e prodhimit vjetor arrin rreth 1200 ton*

- **Te dhena lidhur me siperfaqen e tokes se perdorur** e cila me tej parashikohet te rehabilitohet sipas nje plani kopnkret
- Sipas projektit siperfaqe qe perdoret nga kjo veprimtari arrin  $S = 8,1$  ha
- Terreni eshte disi kodrinor – malor, e jo me shume bimesi, pra pjeserisht e zhveshur, por gjithsesi projekti planifikon qe ne perfundim te kryhet edhe rehabilitim korekt

-  
-

#### **Regjimi i punes e disa tregues prodhimi**

Organizimi per punen ne kete objekt parashikohet vetem me nje ndrese e kjo ditin, ora 8 deri 16

Kapaciteti vjetor rreth 1200 ton

Periudha me optimale e punes referuar zones se larte + 1000 m mbi nivelin e detit e ka dimer te forte, atehere parashikohet vetem 7 – 8 muaj ne vit

Koha e parashikuar per shfrytezim sipas rezervave te verifikuara mendohet te jete **rreth 7 vite**

-Prodhimi final mineral kromi

-Rezerva te nxjerrshme 8300 ton me rreth 28 % Cr<sub>2</sub>O<sub>3</sub>

**Punesimi**, Ne kete objekt parashikohen te punesohen gjithsej 5 veta, e do te jene nga zona e Kukesit.

**Makineri – paisje ne perdorim**

Per kete veprimtari subjekti parashikon perdorim te ketyre mjeteve :

-Kompresor ajri ( tip motokompresor ) per hapjen e vrimave te perdorimit te lendeve eksplozive

-Çekiq shpues pneumatik

-Ngarkues me zinxhire

-Makine transportuese ne karriere etj ( dy cope )

## **Infrastruktura,**

### **Lidhjet me rrugen nacionale**

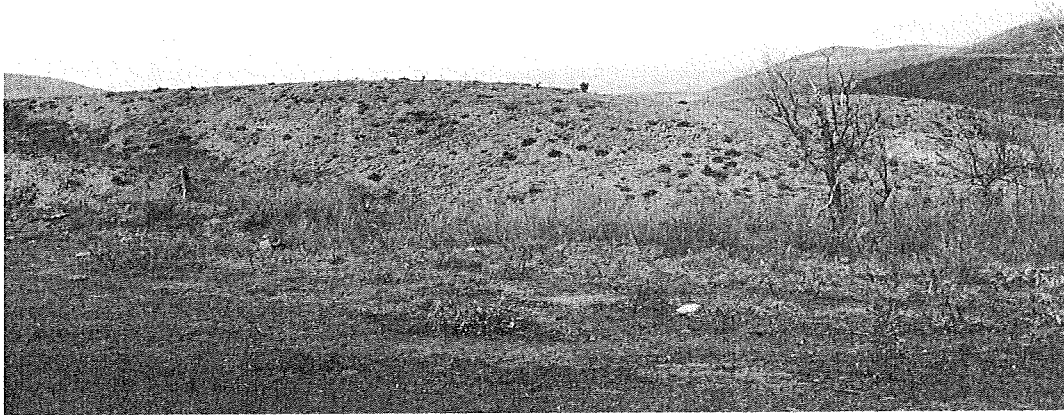
Zona ku behet fjale per kete projekt, eshte ne nje teren malor – kodrinor, e ne afersi te tij ka pak shtepi pra zone te banuar, e ne kushte kemi te bejme me nje rrjet infrastrukturor disi te amortizuar si rruget lidhese etj.

Kjo zone eshte e lidhur me objektin nepermjet nje rruge lidhese me gjatesi rreth 1,2 km, e cila do te zgjerohet deri ne 4 – 5 m per te kaluar mjetet te medha, e te realizoje lidhjen me rrugen nacionale.

**Rruga eshte** e cilesise se kategorise IV, ish rruge lokale para viteve 1990, e cila pastaj lidhet me objektin me nje rruge dytesore por qe kerkon investime per hapjen e **mirembajtjen e saj, pasi eshte abandonuar me kohe qe prej viteve 1990 kur shfrytazohej nga ish N/ja gjeologjike e Kukedit..**

Natyrisht se edhe rruga lokale Kukes – Arren e cila shfrytetzohet nga zona edhe kjo karriere, kerkon disa permiresime ne mirembajtjen por pa ndikuar ne ecurine e transportit te zones perreth.





### **Pamje ballore e objektit**

**Per nevoja te rrugeve ne karriere** subjekti sipas projektit do te hape tre rruge , duke filluar nga siper ne kuoten + 1220 m deri ne kuoten 1260 m, segmenti tjetër nga kuota + 1400 ne zbritje deri 1360 m

#### *Rjeti elektrik*

Zona e banuar eshte disi larg e vetem pak shtepi gjenden ne rrezen ptrej 500 m, te cilat sigurojne me rrjetin e fshatit furnizimin me energji elektrike.

Nuk ka parashikuar sipas projektit perdorim energjie elektrike per nevoja procesi, por vetem per ndriçim e mjedise pune ne vend qendrimin e personelit te punes, subjekti parashikon nje motogenerator me fuqi te vogel qe punon me gazoil.

Si rrjedhoje nuk ka ndikim e nevoja per te marre nga rrjeti sepse sjell probleme ne shpenzime etj.

Ne te ardhmen nese kerkohet te kemi perdorim energjie ka ne afersi rrjetin e zones e cila nuk ka ndonje problem per t'u siguruar pa ndikim ne furnizimin e popullates etj

#### *Ujra – kanalizime*

Ne afersi te objektit, nuk kemi ndonje rrjet kanalizimesh apo sisteme te tjera vaditje etj qe ndikohen prej veprimtarise.

Njekoheshsit ne afersi nuk ka as edhe burime ujore te cilat jane per nevoja te popullates per perdorim uji te pishem, e si rrjedhoje objekti e veprimtaria nuk cenojne te tilla burime. Krijohen sipas terrenit malor-kodrinor, gjate rreshjeve ujra siperfaqesore te cilat duhen orjentuar perreth objektit qe shfrytezohet..

Sistemi ujrave e kanalizimeve duke filluar nga karriera ka nje pershtatje me terrenin, duke realizuar sipas projektit e kerkesave nje orjentim korekt te ujrave siperfaqesore qe krijohen gjate periudhave te rreshjeve.

Aktualisht keto ujra pasi pardekantojne ne nje depozite orjentohe per tu derdhur ne kunetat e rruges automobilistike ne ane te saj, e me tej se bashku me ato te krijuara nga kanalet anesore te rruges, kalojne ne mjedisin perreth.

Subjekti ka sinkronizuar infrastrukturen e tij me ate te zones, duke mos cenuar e demtuar ate, ne menyre qe te mos kemi impakt ne lidhje me furnizimin me uje, energji etj. ne popullaten e zonen ne teresi.

### **Per nevoja te tij subjekti parashikon te instaloje nje depozite me $V = 2000$ litra**

Uje qe nevojitet per çdo dite sa I takon aplikimit te sperkatjes me uje te sheshit te punes e nevoja te tjera.

Per nevoja te kantjerit te karrieres, subjekti do te ndertoje nje ndertese te thjeshte tip baranke e cila perdoret prej stafit te punes sipas nevojave

### **Lenda e pare**

Ky nuk perdor per perpunim lende te pare, por shfrytezon karrieren per te prodhuar mineral kromi, duke marre masivin shkembor ne karriere, e seleksionuar nga masa sterile ( papasterti, dhera etj )

- Sipas projektit subjekti lenden e pare e siguron nga karriera e cila ka kete perberje fraksionale :
- Fraksioni < se 50 mm varion rreth 20 %
- Fraksioni 50 – 100 mm, rreth 30 %
- Fraksioni 100 deri 400 mm, varion diferenca prej 50 %
- Prania e lageshtise ne kushte normale nuk e kalon 1 %
- 

Siç theksuam nje fare seleksionimi per largim te mases e cila eshte mbulese e siperme e shkembit ne masivin malor ne karriere, realizohet qe ne frontin e punes, krahas nje copetimi te gureve te medhenj mbi 400 mm.

Rezerva totale te karrieres jane parashikuar rreth 11800 ton

### **Produkti i gatshem**

-Nga kjo karriere subjekti realizon kete produkt :

Mineral kromi me keto permasa e karakteristika :

-Nga 10 deri 50 mm, 20 %

-50 deri 100 mm, 30 %

- 100 deri 400 mm, 50 %

**Sasia vjetore e produktit** rreth 1200 ton me cilesi rreth **22 – 28 % Cr<sub>2</sub>O<sub>3</sub>**.

**Kapaciteti nxjerrjes nga karriera :** eshte rreth 80 ton/dite produkt te gatshem

Sasia totale e parashikuar per produkt final eshte rreth 8200 ton ose jete gjatesi karriere rreth 7 vite.

### *Tregu*

Tregu per kete produkte eshte kryesisht industria e ferrokromit e prodhimet e çeliqueve speciale me kron etj,

Kryesisht destinacioni per kete mineral eshte xsipas cilesise, direkt per eksport, ose kalim paraprak ne fabrika pasurimi per rastet e cilesise se ulet ne Cr<sub>2</sub>O<sub>3</sub>.

**Organizimi i punes** eshte vartesi te kerkesave te tregut, e kryesisht punohet vetem me nje ndrese ( ora 8 deri 16 )

### **Uje teknologjik**

Natyrisht se kjo lloj veprimtarie nuk shoqerohet me konsum uji per nevoja procesi, por referuar kushteve e mjedisit e shendetit rrjedhoje e pranise se pluhurave, subjekti e ka te domosdoshme te instaloje e siguroje linje per perdorimin e ujit kryesisht per sperkatje ne sheshet e punes e rruget hyrese e dalese per ne objekt.

Kjo sasi uji njekohesisht perdoret doemos edhe ne linjen e bluarjes e fraksionit, duke filluar qe nga sheshi depozitues e ai I punes tek karriera e sidoemos ne linjen e bluarjes e fraksionimit, si nder masat zbutese per minimizimin e pranise e perhapjes se pluhurit ne mjediset e punes e ate rreth zones.

Referuar terrenit te veshtire, subjekti ka realizuar furnizimin me uje, qe nga karriera duke instaluar depozita uji .

Konsumi ujit per nevoja te sperkatjes se shesheve te punes ne karriere, e me shume

Referuar nevojave per aplikimin e sperkatjeve ne forme dushi qe nga sheshi ne karriere, e deri ne afersi te rruges automobilistike, e kohes se punes ne perdorim ( kryesisht vetem periudha pa rreshje ose rreth 300 dite / vit me rreth 4 ore/ dite ), konsumi varion rreth **2 m<sup>3</sup>/dite**.

**Pra subjekti duhet te siguroje nje bot per uje duke e instaluar mbi nivelin e sheshit te punes me nje vellim  $V = 3$  mije litra, e duke e furnizuar çdo dite nga burimet e aferta te zones**

Subjekti ka edhe nje kantjer te vogel per vend qendrimin e mjeteve, mjedise per punonjesit etj

#### Lenda djegese

Veprimtaria nuk parashikon perdporimin e lendes djegese per proceset e punes, ne linja e paisjet e perpunimit.

Por subjekti perdor lende djegese per mjetet e transportit e ngarkimit te lendes se pare, materialeve etj.

Perdor lende djegese te lenget gazoil me cilesine e automjeteve.

Konsumi mujor varion rreth **2000 litra** per mjetet e punes etj

Lenda djegese depozitohet ne depozita metalike me vellim 2 mije litra.

**Cilesia** e saj eshte e mire pasi eshte e njejte me ate te automjeteve.

#### Energjia elektrike

Sasia e duhur e energjise sigurohet nga nje motogenerator qe perdor lende djegese dizel si te mjeteve, pa qene nevoja per lidhje me rrjetin e zones, sepse nuk ka nevojte per perdorim energjie ne proces.

**Konsumi mujor** arrin mesatarisht ne vlere **50 kwh ( vetem nevoja ndriçimi )**

#### Materiale Ndhimese

-Materiale ndihmese jane lenda eksplozive e aksesoretu perkates sipas nevojave te parashikuara ne projektin minerar.

-Vajra e graso per automjetet e makineri – paisjet

-Goma per mjetet

--Pjese te tjera kembimi per motokompresor, automjete,

-Lende plasese si nje prej materialeve te rendesishme por edhe per tu vleresuar sa I takon rezikut

## Mjedisi ne zone

### **Popullsia dhe Ekonomia dhe Flora e fauna e zones**

Zona ku zhvillohet aktiviteti ne komunen e Krastes ka nje popullsi rreth 1500 banore, se bashku me fshatrat perreth tij. Deri ne vitin 1990 popullsia e zones ishte e zene me pune kryesisht ne industrine e nxjerrjes dhe perpunimit te kromt .

Aktualisht kjo industri perseri ka filluar te jete aktive me kapacitete me te vogla se para disa viteve, popullsia e kesaj zone merret me nxjerrje mineral kromi, me pak bujqesi, blektori, pak tregti nga grumbullimi i bimeve medicinale e ndonje aktivitet te vogel nga perdorimi i lendes drusore, aktivitet qe tani eshte ne nivel minimal, nga nje shfrytezim pa kriter, e me nje ndikim teper negativ per mjedisin. Megjithate eshte nje zone me papunesi te larte, qe arrin rreth 50 % te popullsisë se afte per pune, e ne keto kushte zbatimi i ketij projekti ndikon ne menyre te kenaqshme ne zbutjen e problemit social.

### **Flora dhe fauna**

Zona ne te cilen eshte objekti paraqet nje peisazh te zakonshem, me nje relief te thyer malor, te zhveshur pergjithsisht fisha e Dukagjinit, e nuk gezon ndonje status mbrojtje te vecante ne lidhje me floren e faunen.

Bimesia e zones ku eshte objekti ka natyre me ndonje prani shkurre te uleta , njekohesisht me larg objektit ka dhe pishe, ah etj karakteristike te zonave te tilla, ne vartesi te struktures se tokes e kushteve klimaterike.

Theksojme se keto vite tranzicioni kjo zone ka shpyllezuar thuajse mbi 70 % masivet pyjore gje e cila duket qarte ne mjediset perreth edhe ketij teritori ku do te zhvillohet kjo veprimtari. Ne zonen afer nuk ka kullota malore, por ato jane larg teritorit qe mendohet per shfrytezim. Fauna eshte e pasur me specie te ndryshme nga ujku, dhelpra,, lepuri etj, krahas zvarranikeve, zogjve e brejtes te tjere. Lidhur me floren e faunen ujqore, sqarojme se ne afersi ka zhvillime te tilla, per faktin se me afer jane perroska te vogla e me tej perroi I Kalimashit etj.

Keto ujra jane aktive, e ne veçanti shtohen sidoemos ne periudha te rreshjeve, duke formuar pellgun ujembledhes te zones ne sherbim te flores e faunes perres

Njekohesisht ne perroiin e Kalimashit eshte prania e flores e faunes ujqore.



### **Pamje e mjedisit te zones**

#### **Toka, kategoria e saj, gjeologjia dhe gjeomorfologjia.**

Siperfaqja e tokes te kerkuar per shfrytezim nga subjekti i siperpermendur, eshte percaktuar qarte ne projektin teknologjik, e referuar struktures se saj deri tani nuk ka patur interes perdorimi per ndonje aktiviteti tjeter

Njekohesisht theksojme se kjo siperfaqe eshte toke madje deri ne inproduktive per disa kultura bujqesore etj.

Nga pikpamja gjeologjike siperfaqja e perdorur per kete aktivitet eshte i natyres bazalte e andezite borinite, e ne keto rrethana.aktualisht nuk paraqet interes per shfrytezim pasurie tjeter.

Vendi ku do te aplikohet projekti nuk perben terren rreshqites, sepse eshte kryesisht masiv shkembor, e ne pikpamjen e natyres gjeologjike nuk parashikohet ndonje ndikim negativ per popullaten.

Punimet per pergaditjen dhe perdorimin e venddepozitimit do te ndiqen me kujdes e sipas projektit, duke perdor sistemim me mbushje nga riperdorimi i materialit, si dhe sistemuar ujrat siperfaqesore ne raste rreshjesh, per te evituar fenomenet negative, si ne jeten e njerezve edhe ndikime indirekte te tjera si erozioni etj.

#### **. Ushtrimi i aktivitetit e lidhja e tij me zona te tjera**

Aktiviteti prodhues realizohet ne nje zone e cila nuk eshte perfshire ne listen e zonave te mbrojtura me ligj.Ky projekt eshte ne sinkronizim te plote me programet e zhvillimit per zonen Veri lindore, e cila eshte e pasur me lende te para krom mbajtese, si dhe ndikon ne rritjen e vlerave te mineraleve te varfera te kromit duke siguruar nje treg konkurues.

Njekohesisht projekti është në përputhje të plotë me politikën e Qeverisë, për nxitjen e biznesit si një element i rëndësishëm në rritjen e nivelit të jetesës.

### **Perputhshmëria e aktivitetit me legjislacionin mjedisor.**

Projekti parashikon që si gjatë ndërtimit ashtu edhe shfrytëzimit të vlerësohet e të zbatohet tërë kuadri ligjor dhe në veçanti ai mjedisor dhe konkretisht :

- Ligji mineral se bashku me tërë aktet nënligjore përkatëse, ligji për mbrojtjen e mjedisit dhe ai për vlerësimin e ndikimit në mjedis.

Ndërtimi dhe shfrytëzimi i këtij objekti është në përputhje me Konventat e ndryshme Nderkombëtare për mjedisin dhe sigurinë në punë të ratifikuara nga Kuvendi i Shqipërisë.

### **Rreziqet , aksidentet e mundshme në mjedis të veprimtarisë dhe nevojën për të parandaluar aksidentet ose kur ndodhin, për të minimizuar pasojat në mjedis**

#### *Ne sektorin e prodhimit në karriere*

-Kompletim i stafit me personelin e duhur të specializuar dhe trajnuar, dhe drejtuesi teknik sipas kërkesave ligjore për shfrytëzimin e burimeve minerare.

-Përgatitje e disa instruksioneve baze të njohjeje të tyre prej stafit të punës, që kanë të bëjnë me mënyrën e shfrytëzimit, radhën e punës, elementet e sigurisë në punë, masat parandaluese

-Në masat kryesore është zbatimi sipas projektit të mënyrës së shfrytëzimit, duke respektuar shkallët, dhe parametrat gjeometrike të tyre, pjerrësi, gjersi etj.

Kjo masë krahas elementeve të sigurisë për shëndetin e njeriut, është kusht për zbatimin e planit të rehabilitimit, sipas projektit.

-Masa mbrojtëse në pjesën e sipërme të karrierës duke mbuluar me rrjete metalike tip gabion, dhe fiksuar mirë, për të evituar shkeputjen e gureve nga sipër.

Përdorimi me kujdes të lëndës plasëse, duke zbatuar me korekte rregulloren për përdorimin civil të lëndës plasëse dhe aktet nënligjore, apo rregulloret përkatëse.

Kjo është e rëndësishme edhe për të evituar ndonjë rrezik nga përhapjet e masës të ngurtë në momentin e eksplozionit, në distancë të tilla jashtë rrezes së parashikuar dhe kontrolluar.

Veprime korekte në fazën e parapërgatitjes, atë të plasjes dhe pas kontrollit të duhura për të verifikuar shkallën dhe ekzaktësinë të minave të përgatitura dhe atyre të shpërthyer.

Pra në tërësi masat e nevojshme jo vetëm në kantier, por edhe në rrezen përreth, me mjetet sinjalizuese, dhe persona vezhgues, për të evituar ndonjë rrezik.

Kontrollet rast pas rasti pas çdo plasjeje me eksploziv, të zonës në karriere, duke vezhguar masivisht shkëmbor, për evitim të ndonjë shembjeje të pavullnetshme rrjedhojë e goditejeve nga lenda plasëse.

Pastrim te kanaleve anesore qe sherbejne per orjentimin e ujrave gjaterreshjeve, perreth sheshit te karrieres, per te siguruar levizjen e kontrolluar te tyre, ne funksion te evitimit te gerryerjeve nga perhapja kaotike e tyre.

-Zbatim korekt te rregullores per sigurine ne pune e minjera, e veçanerisht menyra e ruajtjes dhe perdorimit te lendeve plasese, e doemos nga personel qe eshte i paisur me lejen perkatese prej strukturave ligjore.

Te pastrohen me kujdes sheshet e depozita fundore e dekantimit te ujrave, ne menyre qe te evitohet derdhja e ujrave me permbajtje te llumrave ne mjedisin e zones.

Njekohesisht ndonje vater zjarri nga pakujdesia ne vend depozitim lende djegese per mjetet e subjektit, kerkon kujdes, e masa suplementare, me depozite uji se paku me **vellim 3000 litra**, se bashku me linjen e gomes qe te perballoje rrezet e veprimtimit ne sheshin e objektit.

Ne kushte te nje veprimtarie normale, sa trajtuam nuk parashikohen aksidente industriale me ndikim ne shendet e mjedis, nese zbatohen rregullat baze te sigurise ne pune, e projektet e objekteve.

Sigurim te paketes se ndihmes se shpejte dhe kontroll periodik shendetesor te personelit .



## Masat per parandalimin dhe zbutjen e efekteve te ndikimit ne mjedis

### Masat per kapjen e trajtimin e ndotjes dhe shkarkimeve ne mjedis qe synojne :

- Zbatimin e variantit me te mire te disponueshme per parandalim ose kur nuk eshte e mundur per minimizim, reduktim e shkarkimeve nga impianti / instalimi
- Minimizimin/eliminimin e ndotjeve te konsideruara domethenese

Sa I takon ketyre objektive, subjekti zbaton disa masa si :

**-a-** Perdorim punimi ne karriere me aplikim uji ne forme sperkatje kur happen vrimat ne formacionin shkembor dhe kur manipulohet ngarkim materiali e copetim te dimensioneve te medha .

- **-b-**Perdorim korekt te sasise se lendes plasese ne vartesi te nevojave per prodhimin e mineralit ne çdo plasje / javore
- **c-**Orjentim te ujrave siperfaqesore me linje korekte kanalizimi e pusete dekantimi fundore e tyre, per evitim perhapje te dherave ne mjedisin perreth
- **d-** Aplikim uji ne forme dushi ne sheshin e manipulimit te mineralit
- **e-** Hermetizim hapsirash ne paisjen shpuese per te minimizuar pranine e pluhurit
- **f-** Perpara çdo fillim pune ne sheshin e karrieres, subjekti duhet te perdore ne fillim sasi uji ne forme shplarje per te larguar masen e pluhurave qe kane depozituar, duke evituar perhapjen e padeshruar te pluhurit.
- **g-** Rekomandojme qe per te minimizuar efektin e perhapjes se pluhurave nga mjetet te shikohet mundesia per ndryshim tubacioni shkarkimi te gazeve te djegies ( skapamentoja ) nga pozicioni paralel me tokes me orjentim vertikal, sepse shmang pluhurat nga presioni I gazeve qe shkarkojne automjetet e mjetet e punes si ndonje fadrome etj., si dhe ulet mundesia e perhapjes se tyre ne zonen perreth.
- **Parandalimin e gjenerimit te mbetjeve**, sipas ligjit per menaxhimin e integruar te mbetjeve, ne rastet kur gjenerohen mbetje, mbetjwet duhet te asgjesohen per te evituar ose reduktuar impaktin ne mjedis
- **a-** Seleksionim qe ne karriere e mases shterpe e riperdorim te saj ne mbushje – sistemim te shkalleve e sheshit perreth
- **b-** Riperpunim te fraksioneve te trasha + 25 mm ne linje, apo mases se ngurte qe krijohet nga depozitat e dekantimit te ujrave siperfaqesore ne karriere e linje
- **Perdorimin efikas te energjise**
- **a**—Organizim pune me kapacitet te plote
- **b-** Evitime te punes ne boshlllek te makineri-paisjeve te linjes
- Marrjen e gjithë masave te nevojshme per te parandakluar aksidentet e minimizimin e impakteve te tyre
- **a-** **Zbatim** korekt te projektit ne karriere e sidoemos perdorim me kujdes te lendes plasese
- **-b-** Trajnim e staf kompetent ne karriere, e zbatim te masave e rregullave te sigurise ne pune ne objekt.
- Marrjen e masave per te eleminuar rreziqet e ndotjes dhe krijimin e kushteve te favorshme ne instalim/impiant, pas nderprerjes se funksionimit te tij.

**-a-** **Rehabilitim** i karrieres sipas planit perkates, shkallet e sheshet me sistemime, ruajtjen e forems gjeometrike te tyre, e mbjelljen e fidaneve pyjore

-b- Pastrim e rehabilitim te sheshit te punes apo ndertesave te ngritura ne kantjerin e punes, duke e kthyer ne mjedis te kendshem per pushues me pastrimin e plote te mbetjeve te ndertimit, e mbjellje e fidaneve pyjore .

c- Zbatimin e programit te vetmonitorimit te shkarkimeve ne mjedis

### Mbi menyren e administrimit te mbetjeve

#### Menaxhimi i mbetjeve

Tipi mbetjes	Numri identifikues sipas katalogut shqiptar	Vendi kryesor gjenerimit	Sasia		Trajtimi ose asgjesimi ne instalim/i mpiant ( metoda e vendndodhja)	Trajtimi, riperdorimi, riciklimi ose asgjesimi jashte instalimit/i mpiantit. Metoda, vendi, kontraktori
			Ton/ muaj	m3/m uaj		
<b>Mbetje e ngurte</b>  Mase mbeturine nga karrierae e cila eshte pjesa kupole veshese	010102	- Nga korja e siperme e formacionit per shfrytezim	200	70		Perdoren per mbushje sistemim ne karriere shkallesh etj
Mbetje sterile e dale pas nje seleksionim i vizual	010102	Ne sheshin e depozitimit e manipulimit te mineralit	170	55		Perdoren ne mbushje sistemime sheshi objekti, si dhe shtrime ne rruget rurale etj

Mase e ngurte e njome		Nga linja e dekantimit te ujrave				Riperdorim ne linje sepse eshte natyre e imet e njejte me reren
	010308	siperfaqesor e te karrieres e linjes	5			
Mbetje urbane	2001 si 200101 200102	Leter, karton Qelqe,	0,07			Ne venddepozitim te miratuar. Sipas mundesise ndarje ne burim e dergim subjekteve ricikluese

Plani per menaxhimin e mbetjeve ne perputhje me kerkesat e ligjit perkates

“ Per menaxhimin e integruar te mbetjeve”.)

Lloji i mbetjes	Masat menaxhuese	Afatet	Personi pergjegjes
<i>Mbetje e ngurte</i>			
Sasia e sterileve e krijuar gjate shfrytezimit, korja e siperme .	-Sistemim provizor ne sheshin e punes ne nje vend te veçante. Rast pas rasti perdorim per mbushje sistemim shkallesh te krijuara	Çdo dite ne vartesi te sasise se krijuar. Sipas planit te rehabilitimit	Drejtuesi teknik ne karriere
Mbetje sterile e krijuar pas nje selsksionimi vizual gjate depozitimit ne shesh e manipulimit per ne treg.	Sistemim ne sheshin e punes. Perdorim nga vete subjekti per mbushje e sistemime sheshi e	Çdo javee	

	<p>rruge, si dhe sipas kerkesave dergim ne perdorim per shtrim rrugesh rurale</p> <p>Ne vartesi te natyres se mbetjes, subjekti do te rivleresoje mundesi riperdorimi ne linje duke e seleksionuar, lare e bluar</p>		Administratori e Drejtuesi teknik
Mase e njome e cila del nga dekantimi i ujrave siperfaqesore	<p>Permiresim te infrastruktures se paradekantimit, me depozita me te medha e filtrim ne fund te saj .</p> <p>Pastrim periodik sipas nje grafiku.</p> <p>Depozitim ne vend te veçante. Pas thatrjes natyrale riciklim ne linje.</p> <p>Ndersa masa e imet e cila eshte me prani argjile, te dergohet ne fshatin e afert per perdiorim ne bujqesi</p>	Çdo jave, apo sipas rastit e nevojës	Administratori e Drejtuesi Teknik
Mbetje urbane, te krijuara nga veprimtaria e personelit, si dhe mbetje te tjera goma, skrape metalike	Krijim te infrastruktures per mundesi ndarje qe ne burim p.sh leter, plastike, qelqi etj, me kosha te veçante	Per skrapet metalike, e gomat apo papasterti te tjera te demshme, menjehere	Administratori e Drejtuesi Teknik

**-Mbetjet e ngurta dhe llumrat te pastrohen periodikisht e te depozitohen ne vendgrumbullimet e caktuara nga pushteti vendor.**

Subjekti duhet te kete parasysh kete detyrim, pasi materialet e ngurta qe krijohen gjate punes, te klasifikuara ne kete raport ne piken ku trajtohen shkarkimet ne toke, duhet te sistemohen, e pastaj sipas natyres se tyre, dergohen ne vendet e miratuara per depozitim.

Materiale te tilla si alumine, skrape metalike etj dergohen per riciklim, ndersa te tjerat duhet te zbatohet detyrimi gradual qe te seleksionohen si mundesi ndarje ne burim, per mundesi rritje vlere perdorimi e riciklimi, si letra etj.

E njejta gje theksojme edhe per mbetjet qe mund te dalin nga depozitat e lendes djegese (nese do te kete te tille ne object) natyrisht sasira teper minimale, por te klasifikuara si te rrezikshme, e kerkojne doemos administrim me korekt, duke I ruajtur ne nje fuqi metalike, e pastaj rast pas rasti mund te riperdoren nga linja asfalto-betoni, meqenese kane permbajtje pluhurash me origjine nge lendet djegese.

**Programi i vetemonitorimit te shkarkimeve**

Vend ndodhja e monitorimit/kordinatat ne sistemin kordinativ UTM \_\_\_\_\_

**( Pikat e monitorimit jane sheshet e karrieres e manipulimit te mineralit, shih kordinatat dhe sheshin e paraqitur ne harten e zones )**

Deri tani nuk ka te tilla, por sipas kuadrit ligjor e detyrimeve qe burojne nga leja e mjedisit, subjekti do te programoje edhe monitorimet periodike sa I takon matjeve te pranise se pluhurave ne karriere e sheshin e punes se manipulimit te mineralit

Per kete kerkohet krahas matjeve prej laboratoreve te njohur, te shoqerohet edhe me nje raport monitorimi, periodik sipas modeleve tip ku pershkruhen elemente qe kane lidhje me shkallen e ndikimit ne mjedis.

Si rrjedhoje referuar legjislacionit mjedisor, ne vazhdimesi pas paisjes me lejen e mjedisit, subjekti do te pergatise edhe vleresime mjedisore etj

*Plani per vete monitorim*

Plani parashikon nje vetemonitorim si nepermjet vezhgimit e kontrollit permaent edhe matjeve te pluhurave apo zhurmave etj.

Matje periodike per treguesit mjedisore te trysnise ne mjedis gjate punes se nxjerrjes se mineralit ne karriere e konkretisht :

**-Nje here ne 6 muaj per shkarkimet ne ajer**

**- Mund te gjykohet nje here ne vit per nivelin e zhurmave**

- Kontroll periodik e pastrim te kanaleve te ujrave siperfaqesore perreth karrieres dhe depozites paradkantuese nga dherat e llumrat e depozituara
- Sistemime korekte te mases sterile e mbetjeve te tjera ne vendin perkates.
- ~~Vezhgim korekt te perdorimit te lendes plasese e krijim te kushteve optimale qe nga transporti deri ne perdorim e dorezim te atyre qe teprojne sipas rregullit per sigurine ne pune e perdorimin e lendeve plasese.~~
- Monitorim te punes ne karriere per zbatim korekt te masivit duke krijuar shkallet e duhura si per fenomene rreshqitje e erozioni edhe elemente sigurie ne pune e kushte optimale per rehabilitim ne perfundim te shfrytezimit
- Sistemim korekt e sipas llojit te mbetjeve te tjera si gopma, skrape e pjese mjetesh, plastike etj duke siguruar kushte per ndarje ne burim sipas llojit e dergim ne detinacion per mundesi riciklimi
- Monitorim e kontroll periodik te planit te rehabilitimit e krijim te kushteve reale per te siguruar rritjen e fidaneve pyjore te mbjellura suipas planit perkates.
- Kontrollm periodik per te evituar ndonje aksident apo rreshqitje masive si nga puna ne karriere me personel punonjes edhe gjate perdorimit te lendes plasese.
- Kontroll periodik e pastrime siperfaqesore te karrieres si dhe mbulime me rrjete teli per evitime perhapje dherash e renje guresh.
- Kontroll te gomave te mjeteve para daljes ne rruge lokale e nacionale per evitim ndotje nga balta e dheart apo derdhjet.
- Kontroll te ngarkeses se mjeteve duke siguruar mbulim te karrocercise me muashama, qe te evitohen derdhjet e materialeve ne rruge e sheshe.
- Sigurim e kontroll per ndotjen akustike, duke krijuar kushte lehtesuese per personelin e paisur me mjetet mbrojtese nadj zhurmave.
- Pergatitje raport monitorimi periodik sipas kerkesave shoqeruar me te dhenat per matjet e pluhurave zhurmave etj.
- Mbajtje kontakti me autoritetet mjedisore, inspektoratin e minjerave e autoritetet lokale etj e raportim korekt per zbatimin e detyrave te lene prej tyre.
- Per kete vetmonitorim subjekti parashikon mbeshtetje financiare **2 mije** euro/vit

## Mbi procedurën e ndjekur nga subjekti e strukturat ligjore per vendim-marrje

Per te realizuar zbatimin e këtij projekti subjekti si hap te pare ka kryer ate te marjes se lejes se shfrytëzimit . Zgjerim aktiviteti ngjitur me karrierën aktuale

Pastaj ka aplikuar qe ne vitin 2016 ne Ministrine e mjedisit per VNM paraprake duke dërguar dosjen e plote me dokumentacionin e duhbur

Ne maj 2017 eshte siguruar VNM paraprake prej Min.Mjedisit, duke cituar se subjekti duhet te përgatisë dokumentat e duhur per paisjen me leje mjedisore sipas kriterëve ligjore, pjese e te cilës eshte VNMjedis i përmbledhur si dhe nje përmbledhje joteknike e projektit dhe VNM qe do te afishohet dhe diskutohet me publikun.

Rasti konkret eshte sipas opinionit tone me i favorshëm pasi kemi te bëjmë me nje zgjerim veprimtarie ngjitur me karrieren aktuale, e si rrjedhoje nuk ka asnjë ndryshim te ndotjes, madje deri tani si nga monitorimet periodike por edhe nga komuniteti nuk ka patur problematika sa i takon ndikimit ne mjedis dhe shëndet.

Megjithate, sipas legjislacionit pasi eshte marreme pare mendimi nga organet vendore dhe VNM paraprake, tashme nje takim konsultimi me popullatën e afërt dhe strukturat mjedisore Rajonale e pushteti vendor duhet realizuar dhe Proces-Verbali i këtij takimi sipas modelit duhet bashkëlidhur dosjes per ne Ministrine e mjedisit.

Pjese e dokumentacionit eshte edhe nje Tabele aplikimi ku jepen te gjithë detajet per administrim projekti dhe sidoemos atij mjedisor.

Normalisht me kete informacion te siguruar per përgatitjen e këtij Raporti si dhe njohjen me Raport Monitorimet periodike te kryera ne karrieren aktuale si dhe faktit se nuk ka patur deri tani ankesa nga popullata as dhe strukturat mjedisore, me nje zbatim korrekt te projektit subjekti normalisht kryen veprimtari konform parametave.

