

"BABASI COO " shpk

e-mail info@babasi.al; financa@babasi.al

REPUBLIKA E SHQIPËRISË
Subjekti Privat "BABASI COO"
Sh.p.k.



PERMBLEDHJA JO-TEKNIKE I
RAPORTIT TE THELLUAR
TE VLERESIMIT NE MJEDIS

OBJEKTI "QAFE SHTAME", DIBER,

(ZONA KONKURUESE NR . 272/2)

Permbajtia e Lendes

- a) Një përshkrim të shkurtër të mbulesës bimore të sipërfaqes ku propozohet të zbatohet projekti, të shoqëruar dhe me imazhe.
- b) Informacion për praninë e burimeve ujore në sipërfaqen e kërkuar nga projekti dhe në afërsi të saj.
- c) Një identifikim të ndikimeve të mundshme negative në mjedis të projektit, përfshirë ndikimet në biodiversitet, ujë, tokë, ajër;
- ç) Një përshkrim të shkurtër për shkarkimet e mundshme në mjedis, të tilla si: ujëra të ndotura, gaze dhe pluhur, zhurmë, si dhe prodhimin e mbetjeve.
- d) Informacion për kohëzgjatjen e mundshme të ndikimeve negative të identifikuar.
- dh) Të dhëna për shtrirjen e mundshme hapësinore të ndikimit negativ në mjedis,
- e) Mundësinë e rehabilitimit të mjedisit të ndikuar dhe mundësinë e kthimit të sipërfaqes së mjedisit të ndikuar në gjendjen e mëparshme si dhe kostot financiare të përafërta për rehabilitimin.
- ë) Masat e mundshme për shmangien dhe zbutjen e ndikimeve negative në mjedis.
- f) Ndikimet e mundshme në mjedisin ndërkufitar (nëse projekti ka natyrë të tillë).

a) Një përshkrim të shkurtër të mbulesës bimore të sipërfaqes ku propozohet të zbatohet projekti, të shoqëruar dhe me imazhe.

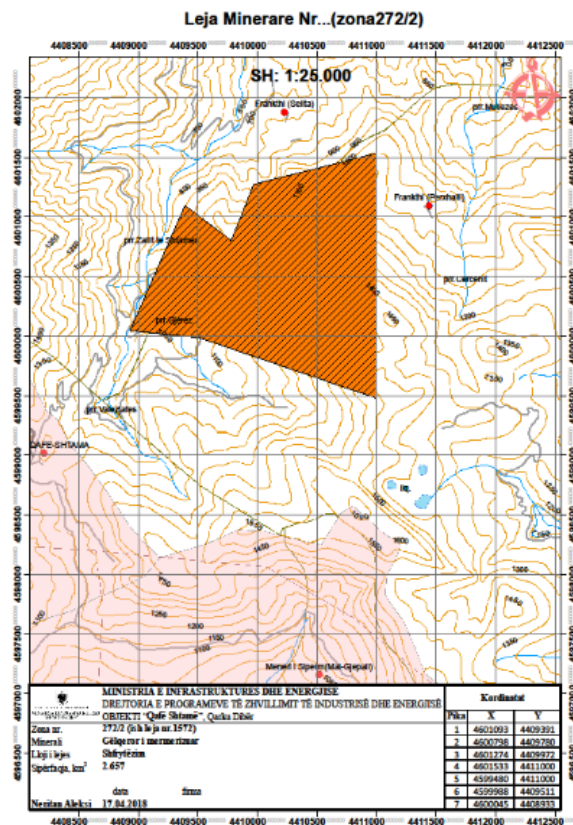
Vendburimi i mineralit te gelqerorit te mermerizuar Qafë Shtamë, ndodhet ne Njesine Administrative Komsi, Bashkia Mat, Qarku Dibër.

Objekti bën pjesë në planshetin e shkallës 1:25 000 me nomenklature K-34-88-B-d (Qaf Shtamë) dhe kufizohet nga koordinata e mëposhtme. (shih tabelën Nr.1)

Zona Konkurruese 272/2		
Nr	X	Y
1	46 01 093	44 09 391
2	46 00 798	44 09 780
3	46 01 274	44 09 972
4	46 01 533	44 11 000
5	45 99 480	44 11 000
6	45 99 988	44 09 511
7	46 00 045	44 08 933
<i>Siperfaqe = 2.65km²</i>		

Siperfaqja e pergjithshme e kerkuar per shfrytezim eshte $S = 2.65 \text{ Km}^2$

Harta topografike në shkallë 1:25000 e zonës minerare Nr. 272/2



Qendra administrative rurale e zonës në fjalë është komuna e Komsisë që ndodhet rreth 20 km larg nga objekti i gelqeroreve të mermerizuar

Nga rigonicioni i sipërfaqes së vendburimit të gelqerorit të mermerizuar Qafë Shtamë, rezulton se pjesa më e madhe e saj, jo vetëm e saj por e gjithë zonës ku ndodhet ky vendburim, është pjesërisht e zhveshur nga bimesia

Bimesia Siperfaqja e zonës minerare **Nr.272/2** kategorizohet nga një bimesi e zhvilluar me shumëllojshmëri të drurëve që rriten në këto zone.

1- Në zonat e ulëta me lartësi deri në 800m është i zhvilluar bimesia në formë kaçube dhe i drurëve frutore si arra, kumbulla, etj.. Dallohen dellinja, dushku i shkurtër, marete, bushi, shqopat lajthite etj.

2- Në lartësi mbi 800 metra dallohen pyje të dendura si dushku ahu, etj.

3- Në lartësi mbi 1000 metra dallohen pyje konifere si pisha, bredhi etj.

Në zonën e studiuar është e zhvilluar shumë pak kullota dhe dallohet se në zonën me kullote përblegtorine përfshin brenda saj pjesë të mbuluara me barishte e shkurre, pjesë me drurë të rralla e deri dendësi mesatare, të shkurtër e me lartësi deri 2-4 m me trung të hollë 3-5-8-10 cm. Kjo zonë me kullote është e zhveshur ose pjesërisht e veshur me bimësi.. Zona që është studiuar për shfrytëzim është sektori më i zhveshur nga bimesia. Aty takohet bimësi e rrallë, kryesisht, dellinja, dushku i shkurtër dhe ahu që është dëmtuar mjaft gjatë tranzicionit.



Në rajon dhe në objektin e gelqeroreve të mermerizuar, nga kafshet e egra janë të zhvilluar shumë ujku, ariu, dhelpra, derri i eger, dhia e eger, etj. Ndersa për sa i përket zhvillimit të shpendëve të egra, në këto objekt kanë bërë që bimesia e kësaj zone të dallohet për mbizotërimin e bimeve europiane dhe veri-ballkanike që janë shumë të ndryshueshme nga bimesia mesdhetare që rritet në perëndim të vendit. Llojet kryesore përfaqësohen nga këto lloje bimesh si shkurre mesdhetare, dushku, ahu, pisha dhe kullotat alpine.

Vendodhja e Objektivit

Vendi ku kerkohet te miratohet leja minerare e shfrytezimit eshte pjeserisht e çveshur nga bimesia. Rriten vetem shkurre te vogla barishte. Te gjitha llojet e bimeve, qe rriten perreth objektit jane te karakterit lokal pa ndonje veçori dalluese dhe qe nuk gezojne ndonje status te veçante mbrojtjeje. Brenda zones se shfrytezimit jane te zhvilluar ne menyre te kufizuar shkuret dhe bimet lokale. Siperfaqia e zones minerare **Nr.272/2** kategorizohet si kullote per blegtorine dhe perfshin brenda saj pjese te mbuluara me barishte e shkurre, pjese me drure te rralle e deri dendesi mesatare, te shkurter e me lartesi deri 2-4 m me trunq te holle 3-5-8-10 cm. Sipas lartesisive ne kete rajon rriten:

Brezi i Ulet deri ne 600 m eshte i veshur me makje (mare, shqope ilqe, mretë etj.). Keto perbejne bimesine karakteristike perhere te blerte deri ne brendesi te luginave lumore. Ne pjeset e tjera si pasoje e rritjes se lartesisive, ndodhin ndryshime ne mbulesen bimore

Brezi i mesem Kati i Dushkut, ky kat bimor shtrihet nga 600-1000 m, eshte i perhapur ne te gjitha zonen dhe ne pjese te veçanta te siperfaqes se vendburimit. Llojet kryesore te bimeve qe perbejne kete zone jane: dushku, shkoza mëllza, frasheri, panja, bliri, krekëza, lajthia, bunga, etj. etj. Edhe ky kat eshte shume i demtuar pasi bimesia e tij shfrytezohet per dru zjarri per ngrohje ne stinen e ftohte.

Brezi i larte, Kati i ahut dhe i haloreve. Ky kat shtrihet nga 1400 -1700 m mbi nivelin e detit. Perhapjen me te madhe e ka ne pjesen jug-lindore dhe lindore. Lloji kryesor i bimes mbizotruese eshte ahu dhe haloret. Ne perberje te ketij kati marrin pjese edhe bredhi, pisha, qe jane me pak te perhapura, por takohen edhe panja, frasheri, meshtekna, etj. Gjithashtu ne siperfaqen e kerkuar per shfrytezim, rritet bimesi barishtore (graminate), dellinja te zeze por jo shume e perhapur, trandafil eger, shkurre te ndryshme te dreureve pyjore, lajthi te cilat jane me te perhapurat ne objekt por ne forme shkurresh gjere ne 1 m, rralle 1.5 m, shume rralle verehet shkoze, mesatarisht dushku dhe ne pjeset me te siperme takohet pish te zeze. Po ashtu takohet dhe ahu por jo me zhvillim te madh, me shume i karakterit te shkurreve. Me poshte po paraqesim disa foto qe tregojne gjendjen e bimesise ne vendburim.

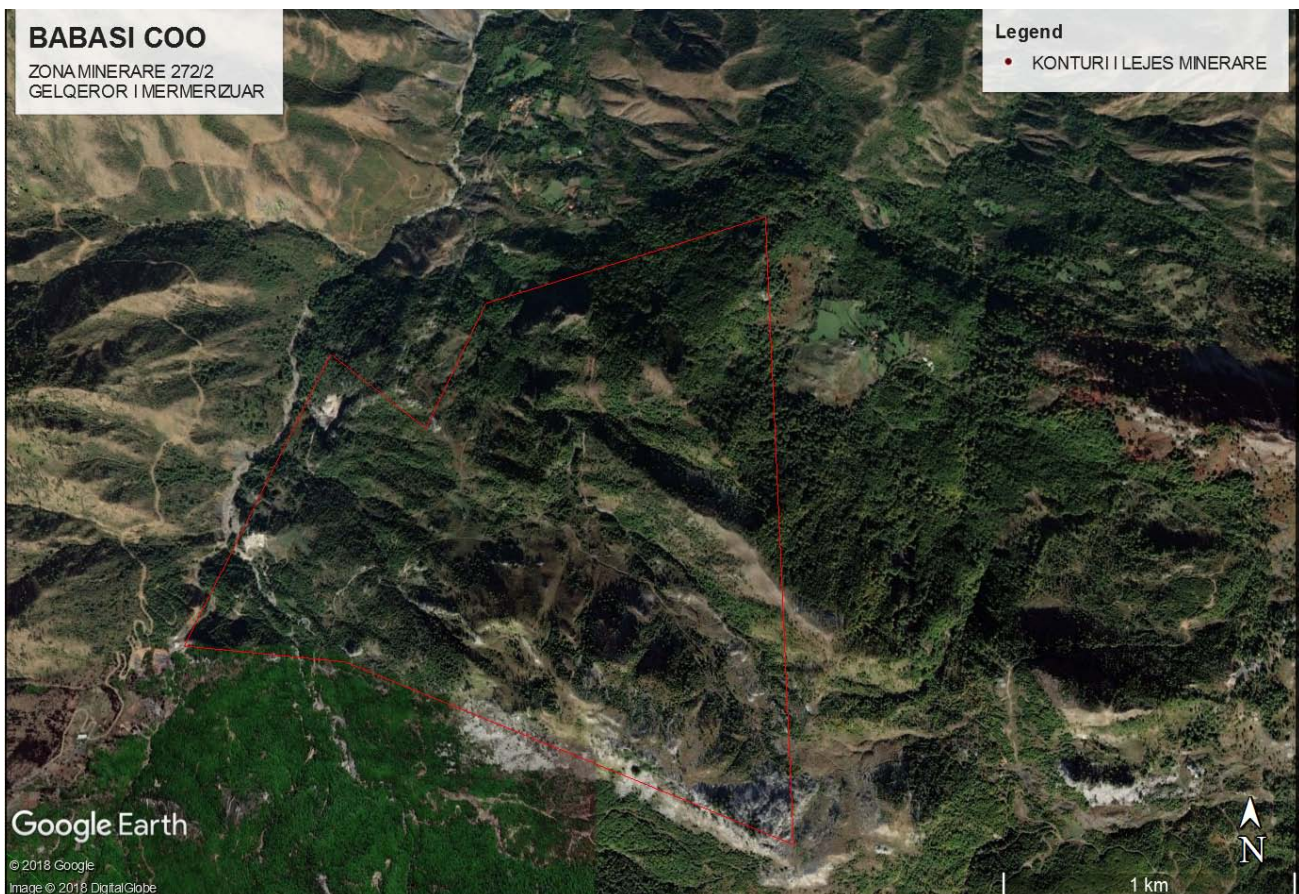
dallohen nje shumellojshmeri e tyre sipas stines, si thellezat, pellumbat e eger, shqiponja, korbi, sorra, etj.

Pozita Gjeografike

Pozita gjeografike e zones, kushtet natyrore te saj, ndertimi gjeologjik, copetimi i madh i relievit i shoqeruar me nje klime teper te larmishme, ka kushtezuar nje shumellojshmeri te botes bimore te kesaj zone malore. Mali i Skenderbeut ku bene pjese edhe Qafë Shtama e cila ndodhet ne skajin jugor te tije dhe e ndane ate nga mali i Xibrit. Kjo zone eshte mjaft e pasur me drure te llojeve te ndryshme, duke filluar nga shkurret e dushkut deri tek haloret e ahishtet ne lartesi te medha. Faktoret e larte-permendur

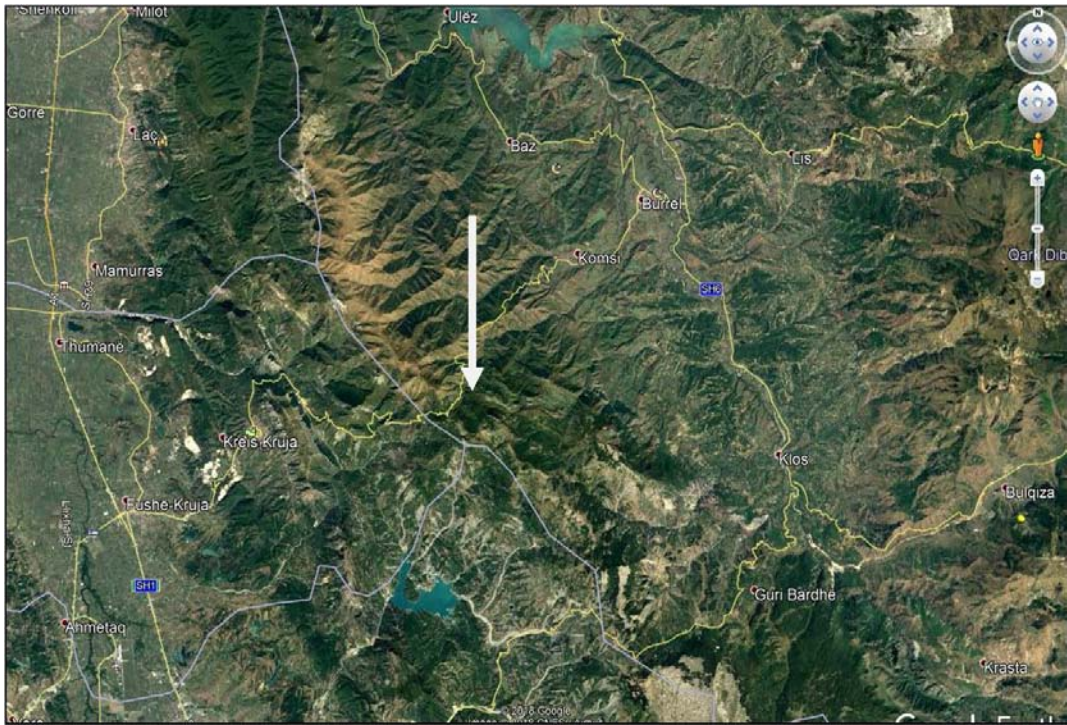
"BABASI COO " shpk

e-mail info@babasi.al; financa@babasi.al



"BABASI COO " shpk

e-mail info@babasi.al; financa@babasi.al



Fauna

Larmia dhe pasuria qe ka kjo zone ne te cilen ben pjese dhe siperfaqja e vendburimit te gelqerorit te mermerizuar, si ne aspektin klimatik, ate te tokave, te flores etj, ka krijuar kushte shume te favorshme per zhvillimin e nje bote shtazore shume te larmishme. Kete gje e deshmon ekzistenca e shume specieve te veçanta sipas karakterit te habitatit. Ne habitatet e shkurreve qe jane me pak te zhvilluara e me pak te perhapura dhe te degraduara nga dora e njeriut gjejme, **Lepurin e Eger**, **Qakallin**, **Thellezen**, dhe nje sere shpendesh te tjere. Ne habitatet e dushkut qe eshte i demtuar takohen rralle, ujku, dhelpra, ketri, urithi, etj. Ne habitatet e pyjeve te ahut dhe te pishes qe jane me

© Studime Projektme Minerare

Email: Gjeominen@yahoo.com

Tel : +355 67 4242 122

te dendura dhe me pak te prekura nga dora e njeriut takohen specie te vecanta si *Ariu, Shqiponja, Rrjebulli, Miu i Vogel, Urithi, etj.*

b) Informacion për praninë e burimeve ujore në sipërfaqen e kërkuar nga projekti dhe në afërsi të saj.

Per sa i perket hidrografise ne zone kemi perroin e Gjerrez e cili shkarkohet ne lumin Zalli i Shtames qe kontrollon vendburimin e gelqerorit te mermerizuar nga ana perendimore. Nga ana hidrogjeologjike takohen dy komplekse ujembajtese:

1-Kompleksi ujembajtes i rreshpeve te paleogenit (Eocenit), i cili eshte i pa pershkushem nga uji dhe pergjithsisht jo ujembajtes.

2-Kompleksi ujembajtes i gelqeroreve te mermerizuar te vendburimit ku ne raste te rralla verehen shpella karstike me humbje te pjeseshme deri totale te ujrave.

Ne VB nuk jane konstatuar gelqeror ujembajtese, dhe nuk pritet te takohen dukuri karstike te atilla qe te favorizojne ujembajtjen. Ne zonen ose me sakte, ne sipërfaqen e vendburimit te gelqerorit te mermerizuar te Qafë Shtamës, nuk takohen ose nuk jane vrojtuar gjere me sot burime ujore ose drenazhime te ujrave nentokesore ne forma te tjera qe te konstatohen ne sipërfaqe. Ne pergjithsi nivelet e sipërme te evaporiteve nuk jane shume ujembajtese sa i takon edhe tipeve te ujrave karstike. Pra, mundesia e takimit te karstit apo ujrave karstike ne thellesite e shfrytezimit te karrieres gjate shfrytezimit (behet fjale per thellesite per te cilat eshte projektuar karriera, bazuar ne materialin grafik te paraqitur nga autoret e studimit gjeologo-minerar), eshte shume e vogel ne mos e pamundur. Ne pjese e depozitimeve deluvionale te cilat ne nje pjese te VB jane me potente dhe te mirezhvilluara (shiko hartën gjeologjike te VB), ose duhet evituar shkalla e karrieres per te mos kaluar neper to, ose ne pamundesi, duhet patur parasysh fakti qe mundet te takohen ujra te pakta (Ujrat e grundit) por qe nuk perbejne problem.

"BABASI COO " shpk

e-mail info@babasi.al; financa@babasi.al



c) Një identifikim të ndikimeve të mundshme negative në mjedis të projektit, përfshirë ndikimet në biodiversitet, ujë, tokë, ajër.

Duke studiuar zonen ku do të hapet kariera dhe duke studiuar projektin teknik për shfrytëzimin e këtij vendburimi të mineralit të gelqerorit të mermerizuar, paraprakisht konkludojmë se identifikimi i ndikimeve të mundshme negative në mjedis të projektit, përfshirë ndikimet në biodiversitet, ujë, tokë, ajër rezulton në këto drejtime:

Ndikim i perkohshëm negativ në reliev

Ndikim i perkohshëm negativ në paisazh Duke analizuar projektin teknik, vërejmë se kemi të bëjmë me shfrytëzimin e një vendburimi të mineralit të gelqerorit të mermerizuar me miniere sipërfaqësore, karriere. Për këto qëllime do të hapet rruga e cila lidh rrugën rurale repartit Ushtarak-Kampi i Qafë Shtamës me vendburimin e gelqerorit të mermerizuar, do të hapen transhete kryesore dhe ndihmëse. Pasi të kryhen të gjithë punimet hapëse të karrierës, që do të realizohen 5-6 vitet e para, do të fillojë shfrytëzimi i mineralit të gelqerorit të mermerizuar, duke zbatuar sistemin e shfrytëzimit me transport brenda karrierës.

Punimet e hapjes do të realizohen me anën e koves së ekskavatorit ose fadromes dhe në ato vende ku shkëmbinjtë janë të fortë do të zbatohen punimet e shpimit plasjes duke përdorur lende plasëse amonit me fitil detonant me ngarkesë shumë të lehta.

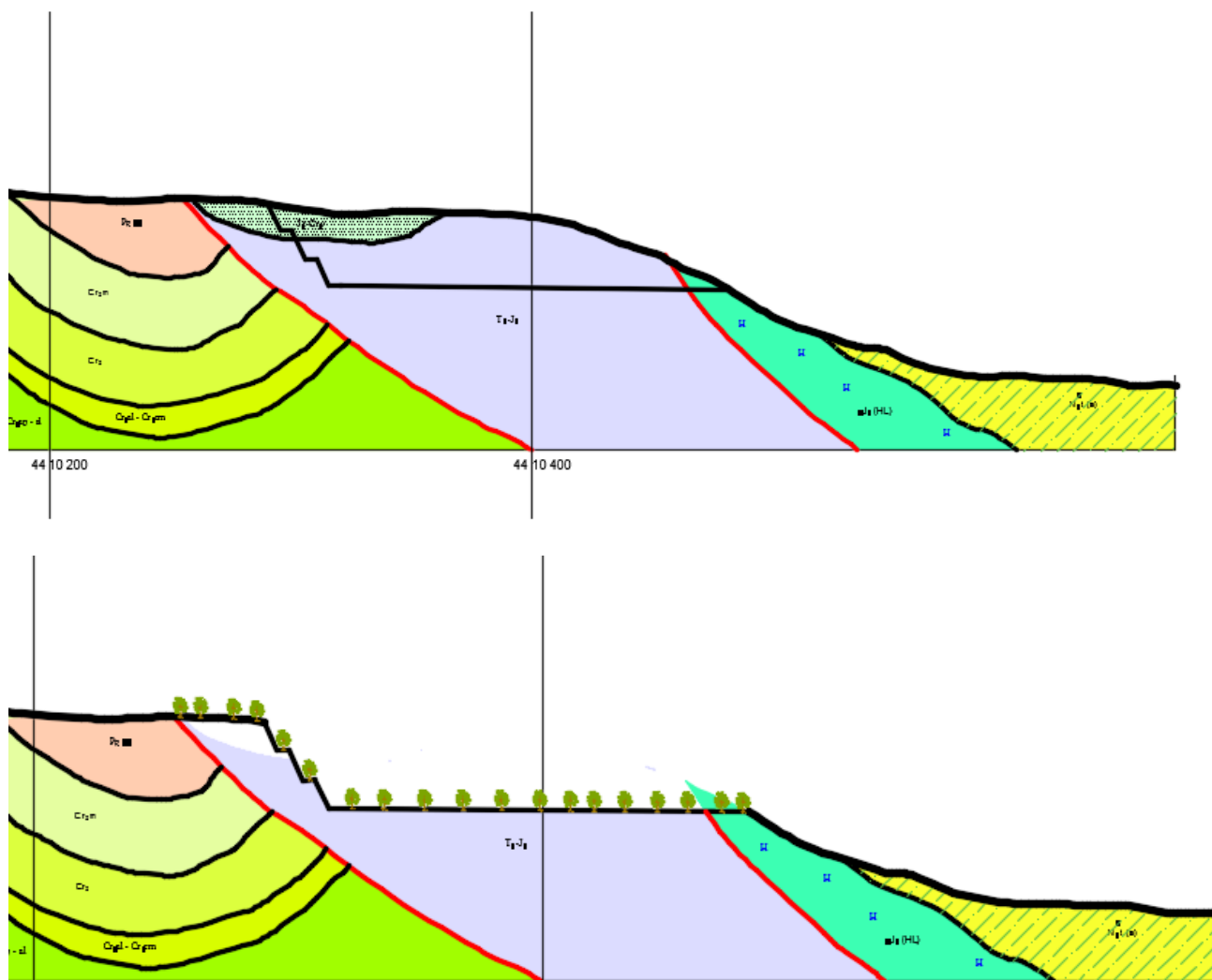
Nga punimet e hapjes do të krijohen rruget, transhete hyrëse me gjerësi 6 m dhe gjatësi sa gjatësia e horizonteve.

Nga punimet e shfrytëzimit do të krijohen shkalle, me lartësi 10 m. sheshe shkalle me gjerësi nga 6-8 m, ndërsa gjatësi nga disa metra deri 150-200 m

Keto ndërhyrje me punime hapëse dhe shfrytëzimi do të ndikojnë negativisht në reliev dhe paisazh, sepse do të transformojnë atë nga paisazh të virgjër në paisazh minerar. Projekti i shfrytëzimit të gelqerorit të mermerizuar, nuk do të ketë ndikime negative në biodiversitet, ujë, tokë dhe ajër

Ndikimet e renditura me sipër, janë ndikime të perkohshme sepse subjekti krahas shfrytëzimit do të aplikojë dhe rehabilitimin e karrierës. Ky proces do të fillojë në vitin e gjashtë të jetës së karrierës dhe do të përfundojë 2 vjet pasi të përfundojë shfrytëzimi i vendburimit, ose 2 vjet më pas jetës së karrierës.

Rehabilitimi do të krijojë mjedise të gjelberuara duke krijuar mjedise dhe habitate për të gjithë botën shtazore të zonës.



ç) Një përshkrim të shkurtër për shkarkimet e mundshme në mjedis, të tilla si: ujëra të ndotura, gaze dhe pluhur, zhurmë, si dhe prodhimin e mbetjeve.

Projekti i shfrytëzimit të vendburimit të gelqerorit të mermerizuar në objektin Qafë Shtamë, Qarku Dibër është projekt i cili nuk shoqërohet me shkarkime në ujëra të ndotura, gaze apo pluhura, zhurmë dhe prodhim mbetjesh.

Ujërat e Ndotura

Proçeset teknologjike të hapjes dhe shfrytëzimit të mineralit të gelqerorit të mermerizuar shoqërohet me përdorim të ujit, por do të merren masa me ndërtimin e gropave të dekantimit që ujërat të pastrohen, ato nuk shoqërohen me shkarkime të materiale ndotëse si dhera dhe copra të vogla gelqerori etj. Këto mbetje të cilat nuk do të jenë të rrezikshme do të dalin nga proçesi i shfrytëzimit të gelqeroreve të mermerizuar dhe nga zbulimi i pakos produktive fillimisht do të depozitohen në sheshet provizore të depozitimit të sterileve. Këto mbetje do të përdoren kryesisht për rehabilitimin e zonës së demtuar (shkallet e karrierës) nga kryerja e veprimtarisë minerare të shfrytëzimit.

Prodhimi i mbetjeve

Nga zbatimi i këtij projekti do të grumbullohen fillimisht rreth 123,344 m³, sterile të zbulimit, që përbejnë pjesë fertile, argjilore dhe gelqeror me permassa të vogla jo të dobishëm për bllok, të

vendburimit. Kjo sasi do te fitohet nga proceset e zbulimit te mineralit dhe nga nxjerrja e blloqeve te gelqerorit te mermerizuar. Ajo do te depozitohet perkohesisht ne sheshet e depozitimit te sterileve dhe do te perdoret ne procesin e rehabilitimit te karrieres, duke mbuluar sheshet e shkalleve per te krijuar kushte te pershtatshme per mbjellje dhe rritjen e bimeve te zones.

- Mbeshtetur ne vendimin Nr.99 date 18.02.2005 " Për miratimin e katalogut shqiptar të klasifikimit të mbetjeve", SHTOJCA I pika 3. Tipet e mbetjeve në katalog emërtohen si më poshtë mbetjet qe do te gjenerohen ne karrieren tone emertohen: 01. Mbetje që dalin nga kërkimet dhe shfrytëzimi i minierave dhe karrierave, si edhe nga trajtimet fiziko-kimike të mineraleve.

Gaze dhe pluhur, zhurmë.

Mjetet e punes, sonda shpuese, makinerit e prerjes se blloqeve te gelqerorit te mermerizuar, fadromat, ekskavatorete dhe mjetet e transportit, do te jene burimet kryesore te zhurmave ne objekt. Ato do te punojne vetem turni i pare, objekti eshte larg qendrave te banuara, çka ben qe mos te ndihet zhurma e tyre duke perdorur makineri te reja.

Megjithate subjekti do mare masa dhe do te kontrolloje periodikisht mjetet e punes ne pikat e kontrollit fizik per te siguruar perveçse gadishmerise teknike dhe zhurma e shkarkime te gazeve nga keto mjete brenda normave te lejuara.

d) Informacion për kohëzgjatjen e mundshme të ndikimeve negative të identifikuara.

Ndikimet negative te listuara me siper, te cilat pasqyrohen ne relief dhe peisazh persa i takon kohezgjatjes se tyre, ajo do te vazhdoje nga 1 deri 7 vite. Kohe zgjatja eshte e barabarte me kohen e hapjes dhe shfrytezimit deri ne rehabilitim te plote te nje shkalle kariere.

Kohezgjatja e hapjes dhe shfrytezimit te nje shkalle eshte mesatarisht rreth 5-6 vjet duke perfshire ketu dhe kohen qe duhet per te rehabilituar kete shkalle. Persa i takon karrieres, nga niveli me i siperm, deri ne nivelin me te poshtem, kohezgjatja e ndikime ne kete kariere do te vazhdoje dhe 2 vjet me shume se jeta e karrieres, totalisht rreth 27 vjet nga viti i pare i fillimit te punimeve.

Emertimi	njesia	VITET E PUNES									
		1	2	3	4	5	6	7	8	9	10
Prodhim mineral gjithsej	m ³ /Vi t	100 0	100 0	100 0	100 0	100 0	100 0	100 0	100 0	100 0	100 0
Prodhim gelqeror I mermerizuar	m ³ /Vi t	100 0	100 0	100 0	100 0	100 0	100 0	100 0	100 0	100 0	100 0

Emertimi	njesia	VITET E PUNES									
		11	12	13	14	15	16	17	18	19	20
Prodhim mineral gjithsej	m ³ /Vi t	100 0	100 0	100 0	100 0	100 0	100 0	100 0	100 0	100 0	100 0
Prodhim gelqeror I mermerizuar	m ³ /Vi t	100 0	100 0	100 0	100 0	100 0	100 0	100 0	100 0	100 0	100 0

dh)Të dhëna për shtrirjen e mundshme hapësinore të ndikimit negativ në mjedis.

Lidhur me shtrirjen e mundeshme hapsinore te ndikimeve negative ne mejdis, duke analizuar planimetrite e projektit te hapjes dhe shfrytezimit te mineralit te gelqerorit te mermerizuar, rezulton

se ato nuk i kalojne kufijte e karrieres, dhe te zones minerare te kerkuar per shfrytezim, pasi mbeshtetur ne Ligjin Nr.10304 date 15.07.2010 (i ndryshura) “Per Sektorin Minerar ne Republiken e Shqiperise” dalja nga zona e miratuar shoqerohet nga penalitete te Siç shikohet dhe nga planimetria e mesiperme, sipërfaqja e cila do te preket nga ndertimi i karrieres dhe shfrytezimi i mineralit te gelqerorit te mermerizuar eshte shume e vogel ne krahasim me sipërfaqen e lejes minerare.

e) Mundësinë e rehabilitimit të mjedisit të ndikuar dhe mundësinë e kthimit të sipërfaqes së mjedisit të ndikuar në gjendjen e mëparshme si dhe kostot financiare të përafërta për rehabilitimin.

Plani perfundimtar i mbylljes dhe rehabilitimit mjedisor pas perfundimit te aktivitetit minerar te shfrytezimit te mineralit i mermerizuar ne zonen minerare **Nr.272/2** objekti Qafë Shtamë, Bashkia Mat, Qarku Dibër hartohet ne zbatim te Udhezimit Nr 718, date 03.10.2011 “ Për mënyrën e vlerësimit të garancive financiare të lejeve minerare”.

Shfrytezimi per periudhen 25 vjeçare ne kete objekt do te kryhet ne nje pjese te tij dhe nuk do te perfshihet krejt sipërfaqja e miratuar ne zonen minerare **Nr.272/2**. Kjo gje behet pasi prodhimi i planifikuar eshte i vogel dhe eshte i parashikuar ne funksion te kerkesave te tregut te shitjes ne vende dhe ne eksport, per kete lloj produkti. Siperfaqja totale e zones minerare **Nr.272/2** e miratuar eshte 2.66 km². Siperfaqja e karrieres e projektuar per shfrytezim per keto 25 vjete do te jete 0.084 km², ose 8.4 ha ose 84 166 m². Kjo siperfaqe e cila do te demtohet nga kryerja e veprimtarise minerare te shfrytezimit eshte planifikuar te reahabilitohet plotesisht. Ne kete siperfaqe jane te perfshire, karriera, sheshi i depozitimit te sterileve dhe rruge te brendshme te karrieres jashte konturit te karrieres te planifikuar per shfrytezim.

Ne paragrafet e më poshtëm janë dhënë llogaritje përkatëse për realizimin e të gjitha proceseve përkatëse të parashikuar për rehabilitimin e zones të shfrytezuara .

1 Shpenzimet per mbylljen dhe reabilitimin e **1 ha** kariere per pjesen e shfrytezuara me siperfaqe rezultojn: **322,750 lekë/ha**.

Ky subjekt nuk mendon qe ne vendburim ose ne afersi te tij te ndertoje impiant per perpunimin e blloqeve te gelqerorit te mermerizuar. Keshtu qe vlera e llogaritur per reabilitimin e nje ha do te jete 322,750 leke.

Llogaritjet për sipërfaqen që do të reahabilitohet:

Preventivi i reabilitim per 1 ha per zonen e shfrytezuara								
Nr	Operacioni	Sip.	Normati va ha/ha	Sip. Opera c. ha	Normati va m ³ /ha oper.	Volu mi i pune s (m ³)	Çmimi lek/nje si	Vlera
I	Plani I mbylljes se karrieres							
a	Krehje sistemim I faqeve anesore	1	1.5	1.5	200	300	50	15000
	Shuma I							15000
	SHUMA I							15000
II	Plani I menaxhimit te mbetjeve							
a	Sistemim I mbetjeve te zbulimit	1	0.6	0.6	2000	1200	20	24000

b	Sistemim I mbetjeve teknologjike	1	0.25	0.25	2000	2000	20	40000
SHUMA II		64000						
III	Plani I rehabilitimit perfundimtar te mjedisit							
		Siperfaqja	Normati va ha/ha	Sip. Opera c. ha	Normati va nr/ha	nr	Çmimi lek/njeksi	Vlera
a	Mbushje me dhe produktiv I sheshit fundor	1	0.5	0.5	2500	1250	35	43750
b	Mbjellje pemesh	1	0.5	0.5	300	150	100	15000
c	Hapje gropash	1	0.5	0.5	300	150	1000	150000
d	Blerje pemesh	1	0.5	0.5	300	150	50	7500
e	Sherbime	1	0.5	0.5	300	150	50	7500
f	Kanali i ujrave te larta, drenazhim		Normati va ml/ha		Gjatesia ml			Vlera
		1	300		300	75	200	15000
g	Sinjalistike							5000

Shpenzime totale qe te paguhen per garancine e rehabilitimit do te jene:

$322,750 \text{ lekë/ha} \times 8.4 \text{ ha} = 2\,711\,100 \text{ lekë per } 25 \text{ vjete.}$

Garancia Vjetore e Rehabilitimit do te jete;

Garancia vjet.reh.= $2711\,100 \text{lekë} : 25 \text{ vjet} = 108\,444 \text{ lekë /vit.}$

Garancia vjetore rehabilitimit per nje vit do te jete: = 108444 lekë/vit.

Garancia vjetore rehabilitimit per 25 vite do te jete: = $2\,711\,100 \text{ lekë.}$

Shuma e mesiperme eshte parashikuar ne shpenzimet e subjektit dhe eshte marre ne konsiderate ne llogaritje e te ardhurave dhe shpenzimeve me CF.

Siperfaqja ku do te hapet miniera nuk eshte toke bujqesore, ajo eshte pjese e zones kodrinoro malore, e veshur pjeserisht nga bimesia dhe sektori i zgjedhur ne pjesen me te madhe eshte i çveshur nga bimesia. Pavarsisht se kjo siperfaqe eshte pjeserisht e gjelberuar, plani i rehabilitimit do te synoje ta ktheje ate ne nje siperfaqe te gjelberuar, duke mbjelle fidane druresh pyjor qe rriten ne ate zone.

Rehabilitimi i siperfaqes se karieres, do te shkoje pertej kthimit te saj ne gjendjen e meparshme, duke e kthyer ate ne nje siperfaqe teresisht te gjelberuar.

Rehabilitimi i siperfaqeve te demtuara nga aktiviteti minerar eshte i detyrueshem, ai eshte percaktuar ne kuadrin ligjor mjedisor e minerar.

Ne ligjin Nr. 10304, date 15. 07. 2010, "Per Sektorin Minerar ne Republiken e Shqipersie", ne

nenet:

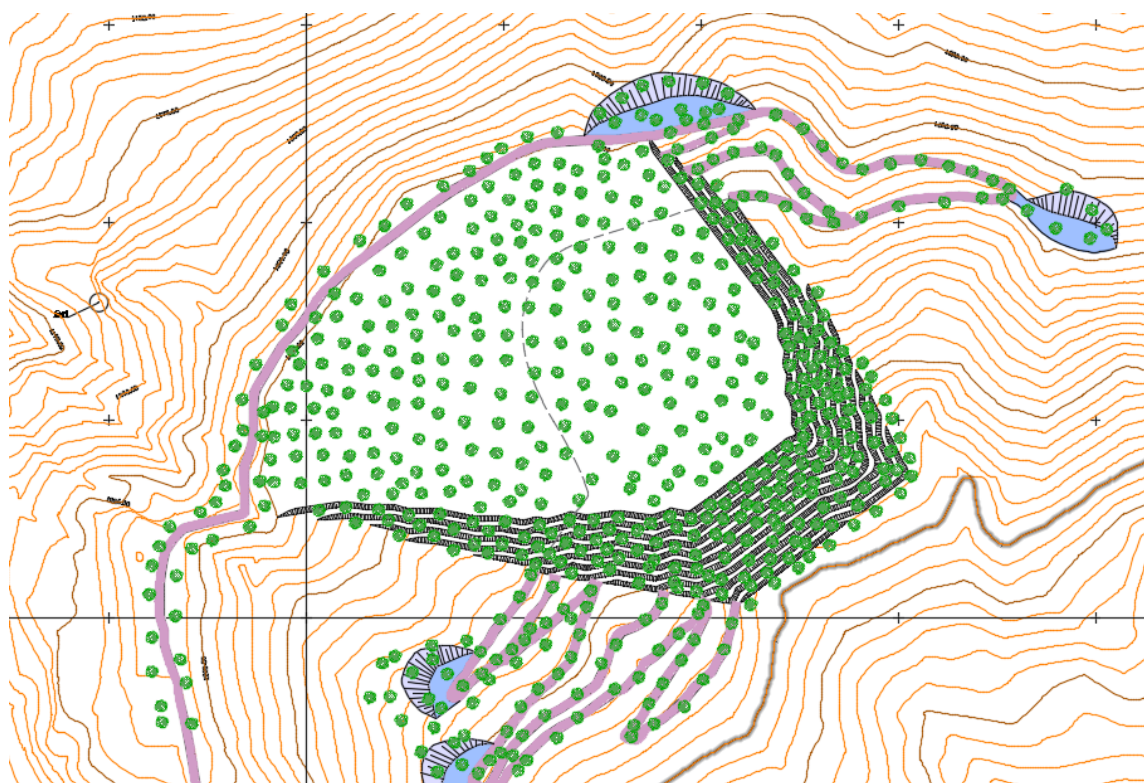
- Neni 37, Detyrimi i rehabilitimit të zonës së lejes minerare.
- Neni 53, Procedurat e mbylljes së objektit minerar.

dhe neneve të tjera, trajtohet mjedisi dhe rehabilitimi i tij, i zberthyer në aktet nenligjore në zbatim të këtij ligji, si VKM udhezime etj.

Në këto kuader ligjor përcaktohen detyrat dhe detyrimet për rehabilitimin e mjedisit nga zoteruesi i lejes minerare.

Në VKM Nr. 741, datë 09.09.2015, "Për miratimin e formës, rasteve të kthimit dhe mënyrës së llogaritjes të garancive financiare për rehabilitimin e mjedisit, për realizimin e programit minimal të punës dhe realizimin e investimit në veprimtarinë minerare" dhe Udhezimin e Ministrit të METE, sot MIE, Nr. 718, datë 03.10.2011, "Për mënyrën e vlerësimit të garancive financiare të lejeve minerare", në të cilin përcaktohet mënyra për rehabilitimin e mjediseve të demtuara nga aktiviteti minerar, si dhe jepet mënyra e llogaritjes së vlerës së rehabilitimit. Sipërfaqja e zonës që do të preket nga kryerja e aktivitetit minerar të shfrytëzimit: Në paragrafet e më sipër janë dhënë llogaritjet përkatëse për realizimin e të gjitha proceseve përkatëse të parashikuara për rehabilitimin e zonës të shfrytëzuar .

Duke analizuar të dhënat e mësipërme rezultojnë se shtrirja e mundshme hapësirë e ndikimeve negative të perkohshme rreth 8.4 ha, ndërkohe sipërfaqja e zonës minerare të kërkuar dhe që do të miratohet do të jetë 266 ha.



ë) Masat e mundshme për shmangien dhe zbutjen e ndikimeve negative në mjedis.

Qëllimi kryesor i përgatitjes së planit të masave është shmangia, zbutja dhe kompensimi i mundshëm i ndikimeve negative me qëllim që të reduktohen ndikimet deri në nivelet e pranueshme. Për të shmangur dhe menaxhuar sa më mirë ndikimet negative në mjedis të shkaktuara nga operacionet e punës të përshkruar më sipër, kompania nëpërmjet personelit të saj ka përpiluar dhe do të zbatojë një plan efikas menaxhimi të ndikimit në mjedis

Qëllimi kryesor i përgatitjes së planit të masave është shmangia, zbutja dhe kompensimi i mundshëm i ndikimeve negative me qëllim që të reduktohen ndikimet deri në nivelet e pranuar. Për të shmangur dhe menaxhuar sa më mire ndikimet negative në mjedis të shkaktuara nga operacionet e punës të përshkruar më sipër, kompania nëpërmjet personelit të saj ka përpiluar dhe do të zbatojë një plan efikas menaxhimi të ndikimit në mjedis. Nder masat kryesore për zbutjen e ndikimit do të jënë:

- Piketim të saktë të sipërfaqes së shfrytëzimit dhe operim vetëm brenda saj,
- Kontrolli i pluhurave përmes lagies së zonës së punës dhe mbulimit të kamionëve gjatë transportit,
- Kontrollin e dherave të gjeneruara dhe sistemimin e tyre me anë të kompaktësimit të dherave dhe mbjelljes së shkurreve që do të dalin nga pastrimi dhe hapja e karrierës me qëllim rivegjetacionin e shkallëve,
- Hapjen e kanaleve të nevojshëm për të drejtuar ujërat e shiut dhe erozionin,
- Përdorim të mirëplanifikuar dhe kontrolluar sipas rregullores së sigurisë të lëndëve plasëse
- Kontroll teknik i mjeteve të punës për të parandaluar rrjedhjet e karburantit

Si rezultat i zbatimit të projektit në këto zone nuk ka ndikim negativ mbi ndertimet, trashëgimë arkitektonike dhe historike, tiparet arkeologjike dhe mbi vepra të tjera njerezore, sepse në këto zone dhe përreth saj nuk ka asnjë objekt të një rëndësie të vecante të karaktereve të lartpërmendura.

f) Ndikimet e mundshme në mjedisin ndërkufitar (nëse projekti ka natyrë të tillë).

Zhvillimi i aktivitetit nuk shoqërohet me aksidente të cilat mund të sjellin pasoja të demshme në mjedis si ndotje të ujrave nga lende të rrezikshme, emetime në ajër nga gaze helmuese apo kontaminim të tokës. Shfrytëzimi i burimit natyror për nxjerrje do të bëhet sipas projektit dhe në sasinë e kohës e parashikuar.

Përgatiti

"Studime Projektive Minerare"

Licensuar nga Q.K.B për shërbime ekspertize profesionale lidhur me ndikimin në mjedis

License Nr. LN-7543-02-2014

Inxh. Halil BULICA

Inxh. Denis STASA

Inxh. Hysen DOÇI

