

ANEXI 14

14. Permbledhje jo teknike

14.1 Hyrje

Studio e konsulences “Green Hours” shpk eshte studio e paisur me Licence LN-7408-02-2014 per hartimin e raporteve te vleresimit te ndikimit ne mjedis, per te kryer auditim mjedisor, per hartimin e ekspertizave per probleme mjedisore dhe thirjen si ekspert per te vleresuar nje raport te vleresimit te ndikimit ne mjedis ose rezultatet e nje auditimi.

“Green Hours” shpk eshte e certifikuar nga Ministria e Mjedisit, Pyjeve dhe Administrimit te Ujrave sipas Vendimit Nr 3, Nr 197 regjistri, Nr 324 prot, date 20.04.2006.

Prane studios “Grren Hours” shpk punon si drejtues teknik eksperti mjedisor Denis Harasani i paisur me Certifikate nga Ministria e Mjedisit, Pyjeve dhe Administrimit te Ujrave me Nr 5116 Prot, Nr identifikues 143, date 08.07.2013.

“Green Hours” shpk eshte e regjistruar ne QKR dhe eshte e paisur me NIPT K61626009I

Me kerkese te perfaqesuesit ligjor zj. Florena Brahysa, gjate periudhes Tetor 2018, studjo e konsulences “Green Hours” shpk pergatiti Kerkesen per Kerkesen per Leje Mjedisi te Tipit B per aktivitetin e Punishtes se Prodhimit te Pijeve Joalkooloke me vendodhje Qarku Tirane, Bashkia Tirane, Nj. A. Dajt, Rr. Spahijve, Ndertesa Nr 1019

Linja e pijeve joalkoolike Florena Brahysa ka disa vite qe ushtron aktivitet prodhues dhe tregtar dhe bazuar ne kerkesat e legjislacionit shqiptar ka kerkuar pergatitjen e dokumentacionit per tu paisur me Leje Mjedisore te Tipit B.

Aktualisht, pronari (perfaqesuesi ligjor zj. Florena Brahysa ishte e impenjuar ne procesin e realizimit dhe krijimit te kushteve per pergatitjen e dokumentacionit te plote.

Bazuar ne legjislacionin per mjedisin, duke i u referuar investimit te kryer, kapaciteteve magazinuese, teknologjise se prodhimit, cilesise se aksesoreve dhe cilesise se produktit per treg, mendojme qe subjekti permbush kriteret per paisjen me Leje Mjedisore te Tipit B

Procesi i pergatitjes se kerkeses u realizua sipas hapave te me poshteme:

- Njohja me subjektin qe ushtron aktivitetin
- Njohja me objektin ku zhvillohet aktiviteti
- Njohja me problematiken e pergjitheshme dhe natyren e aktivitetit
- Njohje me projektet dhe funksionet e cdo linje
- Identifikimin e ndikimit ne floren dhe faunen ekzistuese

- Identifikimi i mbetjeve dhe shkarkimeve te ndara sipas natyres
 - a. Mbetje te ngurta
 - b. Shkarkime ne ajer
 - c. Shkarkime ne uje
- Njohje me masat e mara per trajtimin e mbetjeve
- Identifikimi i mundesive per minimizimin e ndikimit

Rezultatet e ketij vleresimi paraqiten ne kete permbledhje jo teknike me qellimin final:

- Vleresimin e ndikimit ne flore e faun
- Vleresimin e ndikimit ne peisazh
- Vleresimin e bilancit te shkarkimeve ne ajer.
- Vleresimin e shkarkimeve ne ujrat siperfaqesore dhe nentokesore:
- Trajtimin mjedisor te mbetjeve te ngurta
- Hartimin e programit te monitorimit

14.2 Vendodhja e instalimit

Punishtja e prodhimit te pijeve joalkoolike Florena Brahysa ndodhet ne Nj. A. Dajt, Rr. Spahijve, Ndertesa Nr 119.



Zona ku ndodhet punishtja e prodhimit te pijeve joalkoolike ben pjese ne nje zone rurale te Tiranes.

Teritori i zgjedhur eshte i pershtatshem per zhvillimin e aktivitetit dhe paraqet nje sere perparimesh si:

- Afer rruges Ali Demi
- Mundesi komunikimi me Tiranen dhe qytetet e tjera
- Pershtatshmeria per zhvillimin e ketij aktiviteti.
- Mundesia per ngritjen e infrastruktures se brendeshme funksionale
- Sigurimi i furnizimit me uje dhe energji elektrike
- Ndertimi i sistemit te brendeshem te kanalizimeve dhe shkarkimeve me aksesoret ndihmes te nevojshem e tj.

Pozicioni i objektit te ndertuar ka te zgjidhura disa nga problemet me te rendesishme ne lidhje me anen funksionale si:

- Prane fuqise puntore.
- Zona eshte e studiuar.
- Larg zonave me vlera arkeologjike, shkollave, kopshteve, spitaleve etj.

14.3 Kapacitetet perpunuese dhe tregtuese

Linja e pijeve joalkoolike ka nje kapacitet prodhimi 150HI ne muaj, ose 1800 HI ne vit. Aktualisht prodhon rreth 42.8HL/ne muaj ose 513.6 HI/vit.

Linja ka nje siperfaqe 57.66 m².

14.4 Pershkrimi i nderteses ku ushtrohet aktiviteti i punishtes

Pershkrimi i nderteses ku ushtrohet aktiviteti i punishtes

Pershkrimi i nderteses ku ushtrohet aktiviteti i punishtes

Ndertesa ku ushtrohet aktiviteti eshte nje investim i ri. Punishtja eshte e vendosur ne katin e pare te nje ndertese dykateshe.



Linja teknologjike perbehet nga tre reparte

- Ambjenti i larjes se amballazhit
- Reparti ku realizohet procesi teknologjik per pergatjen e pijeve joalkoolike
- Ambienti i magazinimit te produktit perfundimtar (pijeve alkoolike te prodhuara).



1. Ambienti i larjes se amballazhit

Abjenti ndodhet ne hyrje te repartit.

Kjo pjese e linjes teknologjike perbehet nga:

- a. Dy depozita 1000 litra secila
- b. Nje elektromotor
- c. Lavomani
- d. Paisja larese



2. Reparti ku realizohet procesi teknologjik perbehet nga:

- a. Filtrat e ujit (mekanik dhe me reze ultraviolett)
- b. Kazani i pergatijes se lendes se pare
- c. Aparati i gazifikimit te solucionit
- d. Linja ku realizohet mbushja, taposja dhe etiketimi i pijeve joalkoolike





3. Ambienti i magazinimit te produktit perfundimtar (pijeve alkoolike te prodhuara).

Pjesa fundore e salles se linjes luan rolin e magazines se produktit perfundimtar. Ky ambient komunikon direk me nje dore ne forme qepeni qe sherben per largimin dhe ngarkimin e arkave me produkt te gatshem.



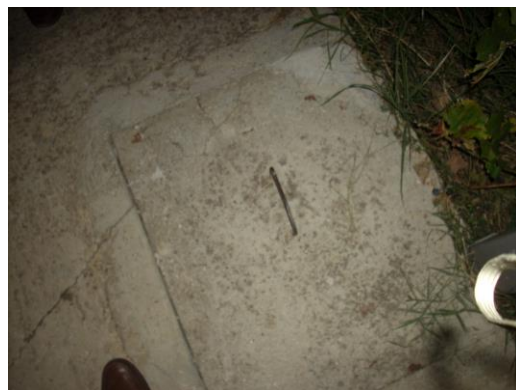
4. Ne funksion te linjes jane dhe ambientet ndihmese:

- Tualeti dhe banja, nje nendarje e se ciles sherben si magazine per detergjentet
- Magazina e bonbolave te gazit karbonik.



Punishtja eshte e ndertuar me plinta betoni dhe veshje mur tulle.
Dyshemeja eshte e shtruar me pllaka gres te cilesise se mire. Muret jane te suvatuar dhe te veshur me pllaka majolike.

Ne punishte funksionon rjeti i shkarkimeve te ujrave te bardha dhe ujrave teknologjike



14.5 Procesi teknologjik i prodhimit te pijeve joalkoolike

Linja teknologjike sherben per prodhimin e pijeve jo alkoolike. Produktet qe prodhohen jane lengje frutash te gazuara, kryesisht leng pjepri, leng limoni, leng portokalli, leng fruta pylli, pije energjike etj.

Pijet jane nje perzirje e ujit te gazuar me esenca te lengjeve te ndryshem.

Linja punon me uje te siguruar nga rjeti i furnizimit me uje.

Procesi i pare teknologjik eshte **procesi i filtrimit dhe sterilizimit** te ujit. Ky proces ka si qellim pastrimin e ujit nga grimcat e ngurta dhe realizohet nepermjet tre filtrave mekanik te vendosura ne linjen hyrese te ujit.

Pervec sa me siper uji kalon ne nje sterilizator me reze ultraviolet i cili realizon procesin e sterilizimit nga mikroorganizmat qe mund te ndodhen ne ujin e rjetit.



Procesi i dyte eshte procesi i pergatitjes se lendes se pare.

Mbas filtrimit dhe sterilizimit, uji kalon ne kazan inoksi me kapacitet 500 litra ne te cilin behet gazifikimi. Kjo pjese eshte e lidhur me nje ftohes dhe bombolat e gazit. Ne kete paisje shtohen esencat e ndryshme ne recepturat standarte per pergatitjen e lengjeve.



Procesi i trete kryhet ne nje paisje e cila realizon disa procese si mbushjen e shisheve 250 gr, taposjen, etiketimin dhe amballazhimin. Kjo paisje eshte e lidhur me nje kompresor i cili furnizon me ajer nen presion paisjen qe realizon mbushjen e shisheve

Tapat e shisheve jane metalike dhe i mbyllin shishet ne menyre hermetike.

Etiketimi behet me etiketa te miratuara nga Autoriteti Kombetar i Ushqimit



Pjese e procesit teknologjik eshte dhe procesi i larjes se shisheve.

Larja e shisheve kryhet nga nje makineri e posacme e cila realizon larjen dhe tharjen e shisheve. Kjo paisje eshte e lidhur me sistemin e furnizimit me uje.



Shenim. Te gjithe paisjet e linjes teknologjike jane me materjal inoksi.

14.6 Lendet e para dhe ndihmese per prodhimin e pijeve alkoolike dhe likereve.

Gjate procesit te prodhimit te pijeve joalkoolike nuk perdoren dhe nuk derivohen lende te ndermjetemeve qe hyjne ne grupin e substancave te rezikeshme. Prandaj tabela 4.1.1 nuk eshte plotesuar.

Per prodhimin e pijeve joalkoolike si lende e pare sherbejne kryesisht

- Uji
- Sheqeri
- Esencat e ndryshme si esenca per leng portokalli, leng limoni, leng pjepri, leng fruta pylli, pije energjike etj

Karakteristikat e perberesve per prodhimin e pijeve joalkoolike

Uji duhet te jete i zbutur, i kthjellet, pa ngjyre, pa ere dhe shije te huaj.

Sheqeri te jete i paster, i pa ngjyrosur. Perdoret ne formen e shurupit te sheqerit.

Esencat te jene te certifikuara

Ambalazhi perbehet nga:

1. Shisheet e qelqit 250 Gr per ambalazhimin e pijeve joalkoolike
2. Arka plastike qe mbajne 24 shishe
3. Tapat metalike te shisheve

Uji.

Uji sigurohet nga rjeti i ujesjellesit. Duhet te theksojme se gjate procesit teknologjik te prodhimit te pijeve joalkoolike konsumohet rreth 50 m³ uje ne vit (per sasite aktuale te prodhimit) dhe rreth 10000 l ose 10 m³ perdoret per larjen e eneve. Pjesa tjeter e ujit te konsumuar prej 7000 l ose 7 m³ perdoret per pastrim, tualetet dhe larjen e ambjenteve.

Sasite vjetore te konsumit te ujit jane 67 m³. Konsumi i ujit ka nje kosto totale 5125 Lek ne vit.

Energjia

Punishtja e pijeve joalkoolike Florena Brahysa per realizimin e teknologjise se prodhimit perdor energjine elektrike.

Energjia meret nga rrjeti elektrik Energjia perdoret per venjen ne levizje te paisjeve te pergatitjes dhe mbushjes, taposjes dhe etiketimit te pijeve dhe per ndricim. Konsumi vjetor i energjise eshte 5350 Kw/ore me nje vlere mesatare 180000 Lek

14.7 Vlersimi i ndikimit ne mjedis

14.7.1 Identifikimi i shkarkimeve.

Ne punishten e prodhimit te pijeve joalkoolike gjenerohen shkarkime qe prekin tre elementet kryesore te mjedisit, shkarkime ne ajer, shkarkime ne ujra dhe mbetjet e ngurta.

Eshte per tu theksuar qe ne kete punishte kemi shkarkime ne ajer ne forme tymi dhe pluhuri nga nga levizja e makinave.

Shkarkimet ne ujrata shkaktohen nga shkarkimet e ujit te larjes dhe tualeteve. Ujrat permbajne elemente ndotes te tille si detergjente, pezulli e papasterti te ndryshme. Ujrat e bardha dhe te zeza jane me kanalizime te vecanta dhe perfundojne nepermjet rrjetit te kanalizimeve ne rjetin e shkarkimeve te zones.

Mbetjet e ngurta perfaqesohen kryesisht nga mertjale plastike dhe kartoni e qelqi me te cilat jane ambalazhuar lenda e pare dhe lendet ndihmese.

14.7.2 Efektet positive ne mjedis.

Nga pikpamja e peisazhit, ndertesa e punishtes se prodhimit te pijeve joalkoolike nuk luan ndonje rrol perkeqesues, perkundrazi, konceptimi arkitektonik i rrit vlerat e zones.

Ne kete punishte si burim energjie perdoret energjia elektrike e siguruar kryesisht nga rjeti elektrik.

Shkarkime ne ajer kemi vetem nga djegja e karburantit te makinave. Duke patur parasysh kohen e perdorimit, kapacitetin prodhues, kohen e qendrimit te makinave per furnizim e tj, keto lloj shkarkimesh ne ajer nuk perbejne rrezik ndotje.

Shkarkimet e ujrave te bardha dhe te zeza jane te sistemuara nepermjet kanalizimeve dhe derdhen ne sistemin e kanalizimeve te zones

Ne punishte ekzistojne mjetet e mbrojtjes kunder zjarit, personeli eshte i instruktuar

Zhurmat nuk perbejne problem shqetesues per banoret perreth per aresye te cilesise se paisjeve dhe te procesit teknologjik.

Mbetjet e ngurta evadohen ne piken e grumbullimit.

14.7.3 Efektet negative ne mjedis.

Potencialisht, gjate aktivitetit te punishtes mund te hasim ne efekte negative ne mjedis si:

Ndotja siperfaqesore dhe e ujrave nentokesore si pasoje e difekteve te mundeshme ne rjetin e shkarkimeve te ujrave te zeza dhe te bardha.

Ndotja e mjedisit si pasoje e zhurmave qe mund te shkarkohen nga motorat dhe burite e makinave.

Ndotje te tokes nga derdhja e karburanteve dhe lubrifikanteve

Ndotja e mjedisit nga mbeturinat e ngurta.

Ndotje e ajrit.

Ndikimi ne siperfaqe dhe ujrat nentokesore.

Vektoret kryesore te mundeshem te ndotjes se siperfaqes dhe ujrave nentokesore jane kanalizimet e ujrave te bardha dhe te zeza. Per rjedhoje reziku i ndotjes mund te vije nga fekalet

dhe elementet ndotes te detergjenteve qe perdoren per pastrimin e ambienteve, makinerive, eneve, te tualeteve e tj.

Ndikimi ne ajer.

Megjithese praktikisht nuk ka rezik, ndotja e ajrit mund te vije nga djegja jo e mire e karburantit te makinave etj.

Zhurmat

Ne mjedisin perreth mund te behen problem shqetesues zhurmat qe vijne si rezultat i i ritjes se fluksit te makinave, i manovrimit dhe i burive.

Persa i perket zhurmave qe vijne si rezultat i aktivitetit, ato jane minimizuar si rezultat i investimeve qe jane kryer.(jane pershkruar me lart).

Rastet aksidentale

Zjaret mund te jene te pranishem

Aksidente

Te tjera te paparashikuara.

14.7.4 Masat e mara e ato qe do te meren per minimizimin e pasojave negative.

Me qellim minimizimin ne maksimum te efekteve negative mjedisore, qofte edhe potenciale dhe rritjes se efekteve pozitive ne mjedis, pronari i linjes se prodhimit te pijeve joalkoolike zj Florena Brahysa do te mari masa si me poshte.

Per ruajtjen nga ndotjet siperfaqesore dhe te ujrave nentokesore.

Te survejohet regullisht funksionimin e rrjetit te kanalizimeve te ujrave te bardha e te zeza.

Te kerkoje nga institucioni perkates pastrimin periodik te tyre.

Te kerkoje nga institucioni perkates dizifektimin periodik te tyre.

Te mbaje ne kondicion teknik kanalizimet.

Te evitohet derdhjet e karburantit dhe lubrifikanteve

Te mbaje te pastert sheshin perballe punishtes.

Te mirmbaje pemet dhe bimesine dekorative te mbjelle ne teritorin e punishtes

Te realizije procesin e vetmonitorimit sipas percaktimit ne lejen mjedisore

Per trajtimin e mbetjeve te ngurta.

Te beje seleksionimin e mbetjeve te ngurta sipas llojit te materjalit perpara largimit te tyre ne vend depozitim.

Per minimizimin e zhurmave.

Te reklamoje me mjete figurative (tabela, shtypshkrime etj) ndalimin e burive per makinat e klienteve.

Per rruajtjen e ajrit nga ndotjet

Te minimizojë levizjen e makinave te transportit

Per eliminimin e rasteve aksidentale si zjare e tymra.

Mbetet detyre e perhereshme instruktimi i punonjesve per masat e mbrojtjes nga zjarri dhe reklamimi i kuadrit ligjor per mbrojtjen nga zjari, ndalimin e pirjes se duhanit e tj.

Te ndroje regullisht fiksate sipas afateve te skadencave

Per regullat e sigurimit teknik

Te reklamohen ne vende te dukshme rregulloret e sigurimit teknik, te behet instruktimi i punonjesve sipas afateve te percaktuara ne legjislacionin shqiptar etj.

14.8 Per monitorimin e vazhdueshem te ndotjeve.

Pronari detyrohet te njoftoje rregullisht Drejtorine Rajonale te Mjedisit per cdo eventualitet dhe problem qe paraqet rrezik per ndotje te mundeshme te ambientit.

Pronari detyrohet te vej ne dijeni Drejtorine Rajonale te Mjedisit per cdo ndryshim apo shtesa te aktivitetit qe mund te kene ndikime ne mjedis.

Monitorimi i ndotjeve dhe efekteve te ketij aktiviteti do te realizohet nga struktura te specializuara dhe te dhenat do te raportohen prane Drejtorise Rajonale te Mjedisit ne perputhje me detyrimet qe rjedhin nga ligjet dhe rregulloret ne fuqi. Pronari eshte i detyruar te krijojë kushtet e nevojshme per monitorimin e sakte dhe te vazhdueshem.

Pronari detyrohet te zbatoje te gjitha detyrimet qe rjedhin nga ligji Nr 9010 date 13.02.2003 "Per administrimin mjedisor te mbetjeve te ngurta", Ligjit Nr 9115 date 27.07.2003 " Per trajtimin

mjedisor te ugrave te ndotura”, Ligjit nr. 10 431, datë 09.06.2011 “Per mbrojtjen e mjedisit” si dhe gjithë legjislacionin shqiptar ne lidhje me mjedisin.

14.9. Plani i Veprimit Mjedisor

Administratori ose pronari duhet te hartojne planin e veprimit mjedisor i cili duhet te permbaje:

- Rolet e qarta dhe pergjegjesite per nje menaxhim mjedisor.
- Planin financiar per menaxhimin e ambientit dhe permiresimet e kerkuara.
- Planifikim te monitorimit te performances ambientale
- Nxjerjen e objektivave te performances ambientale per te aplikuar praktikat me te mira.
- Program te qarte per realizimin e objektivave.