



**GREEN Solution**

Tirana, Albania. Tel: +355 69 83 90 970

**PËRMBLEDHJE JOTEKNIKE  
E RAPORTIT TË VLERËSIMIT TË NDIKIMIT NË MJEDIS**

**EMËRTIMI I AKTIVITETIT:  
PRODHIM I MAKINERIVE DHE PAJISJEVE.**

**VENDODHJA:  
QARKU DURRËS, BASHKIA DURRËS, SHKOZET, LAGJJA 14, RRUGA "BAJRAM  
TUSHA", ZONA KADASTRALE 8516, GODINË NR.2934.**

Sipas shtojces 1 te Ligjit Nr. 10448, date 14.07.2011 "Per lejet e mjedisit", i ndryshuar:  
Industritë prodhuese të makinerive dhe pajisjeve, Pika 10.1 Prodhim i makinerive dhe  
pajisjeve. Te gjitha instalimet Leje Mjedisit tipi B.

**Kërkues:  
Subjekti "RALBA TECNICH" SHPK  
NIPT: L61622501B**

Ky raport i Vlerësimit të Ndikimit në Mjedis u hartua nga Subjekti:  
**"GREEN Solution"**

Laert Shehu

**Ekspert Mjedisit**



Vanina Latifi

**Eksperte Mjedisit**

Tetor, 2018

**TABELA:**

**PËRMBAJTJA E LËNDËS**

**Hyrje**

<b>1. INFORMACION PËR QËLLIMIN E VNM DHE METODIKËN E ZBATUAR.....</b>	<b>10</b>
<b>2. PËRSHKRIMI I MBULESËS BIMORE TË SIPËRFAQES KU PROPOZOHET TË ZBATOHET PROJEKTI.....</b>	<b>11</b>
<b>3. INFORMACION PËR PRANINË E BURIMEVE UJORE NË SIPËRFAQEN E KËRKUAR NGA PROJEKTI DHE NË AFËRSI TË SAJ. ....</b>	<b>20</b>
<b>4. IDENTIFIKIMI I NDIKIMEVE TË MUNDSHME NEGATIVE NË MJEDIS.....</b>	<b>25</b>
<b>5. PËRSHKRIM I SHKARKIMEVE TË MUNDSHME NË MJEDIS.....</b>	<b>27</b>
<b>6. INFORMACIONI PËR KOHËZGJATJEN E MUNDSHME TË NDIKIMEVE NEGATIVE.....</b>	<b>28</b>
<b>7. SHTRIRJA HAPËSINORE E NDIKIMIT NEGATIV NË MJEDISIN E ZONËS.....</b>	<b>28</b>
<b>8. REHABILITIMI I MJEDISIT TË NDIKUAR DHE MUNDËSIA E KTHIMIT TË TIJ NË GJENDJEN E MËPARSHME.....</b>	<b>28</b>
<b>9. MASAT E MUNDSHME PËR SHMANGIEN DHE ZBUTJEN E NDIKIMEVE NEGATIVE NË MJEDIS.....</b>	<b>28</b>
<b>10. NDIKIMET E MUNDSHME NË MJEDISIN NDËRKUFITAR (NËSE PROJEKTI KA NATYRË TË TILLË).....</b>	<b>29</b>

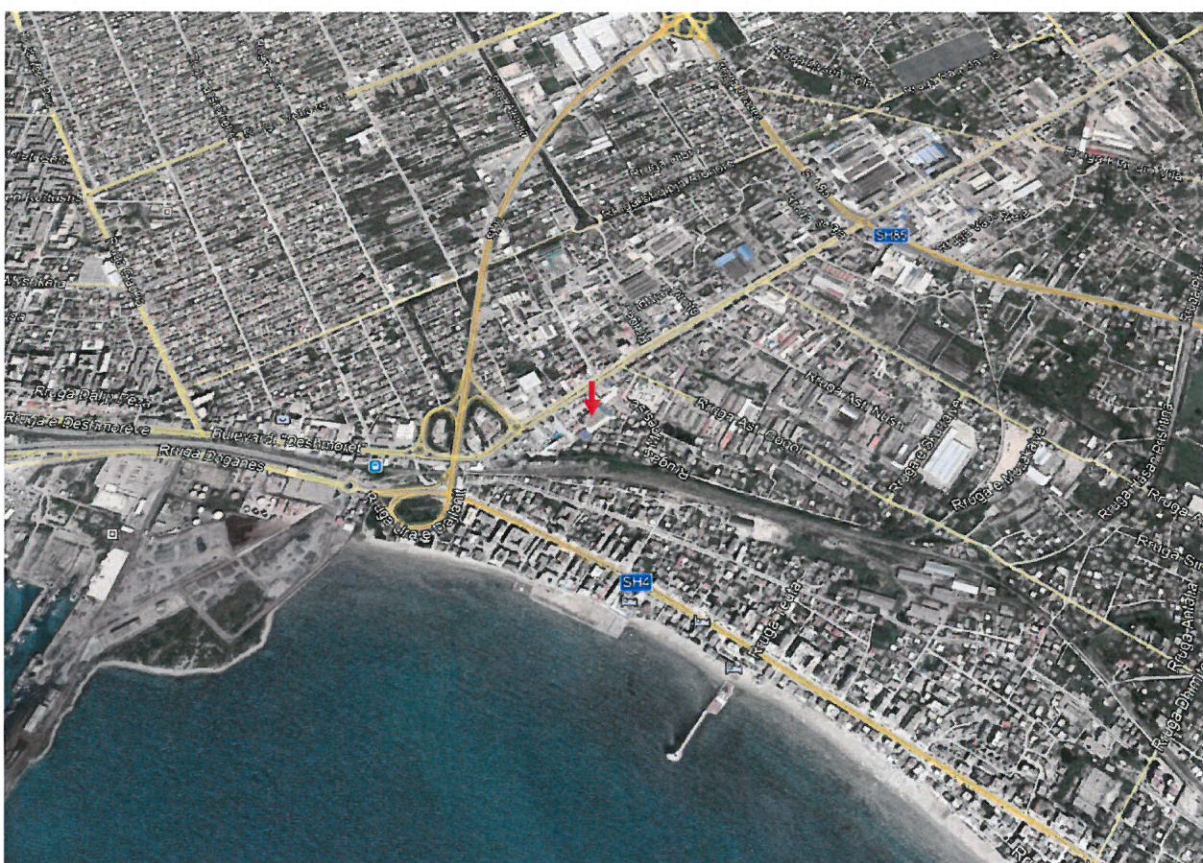
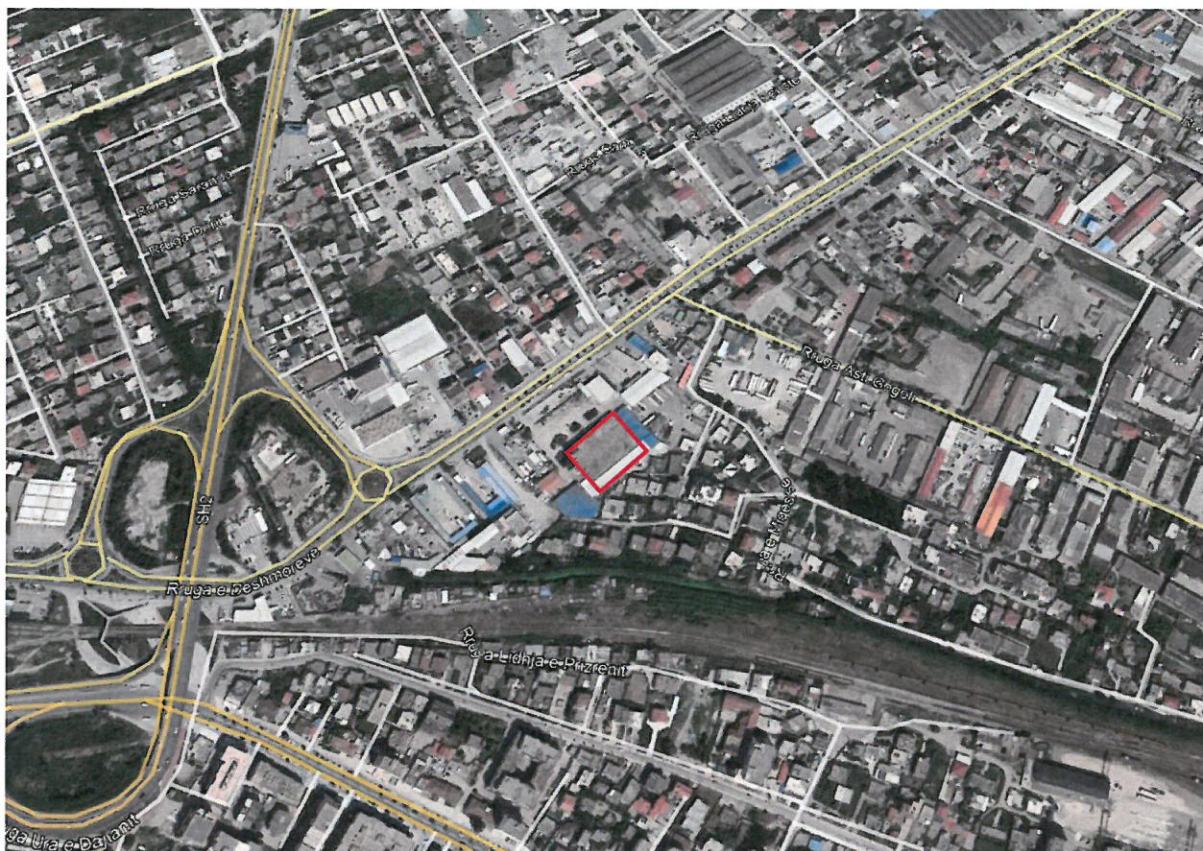


**HYRJE**

Ky raport i Vleresimit të Ndikimit në Mjedis, hartohet me kërkesë të subjektit "RALBA TECNICH" Shpk, me numer NIPT-i: L61622501B, me seli në Durrës, Lagjja 14, Rruga Bajram Tusha, Godinë Nr.2934, Zona Kadastrale 8516, Shkozë dhe me përfaqësues ligjor Z. Andrea Rotondi. Ky subjekt, ka paraqitur kërkesën për hartimin e procedurës së konsultimit me publikun pranë AKM dhe do të aplikojë pranë QKB-AKM për pajisjen me Leje Mjedisore të tipit B për aktivitetin: Prodhim i makinerive dhe pajisjeve. Ky aktivitet ndodhet në Qarkun Durrës, Bashkia Durrës, Shkozë, Lagjja 14, Rruga "Bajram Tusha", Zona Kadastrale 8516, Godinë Nr.2934. Ky raport i Vleresimit të Ndikimit në Mjedis, parashikon ndikimet negative dhe positive në mjedis që mund të shkaktojë aktiviteti, masat që janë marrë e duhet të merren nga subjekti zhvillues me qëllim minimizimin e ndotjes dhe zbatimin e kuadrit ligjor mjedisor në fuqi për vendin tone. Bazuar në shtojcat I dhe II të ligjit Nr. 10440, datë 07.07.2011 "Për Vleresimin e Ndikimit në Mjedis", i ndryshuar, ky aktivitet nuk përfshihet në listën e aktiviteteve të cilat duhet të nënshtrohen procedurës paraprake ose të thëlluar të Vleresimit të Ndikimit në Mjedis, si rrjedhojë ky aktivitet mund të aplikojë direkt dhe vetëm për pajisjen me leje mjedisore të tipit B sipas shtojcës nr. 1 të ligjit nr. 10448, datë 14.07.2011 "Për lejet e mjedisit", i ndryshuar.

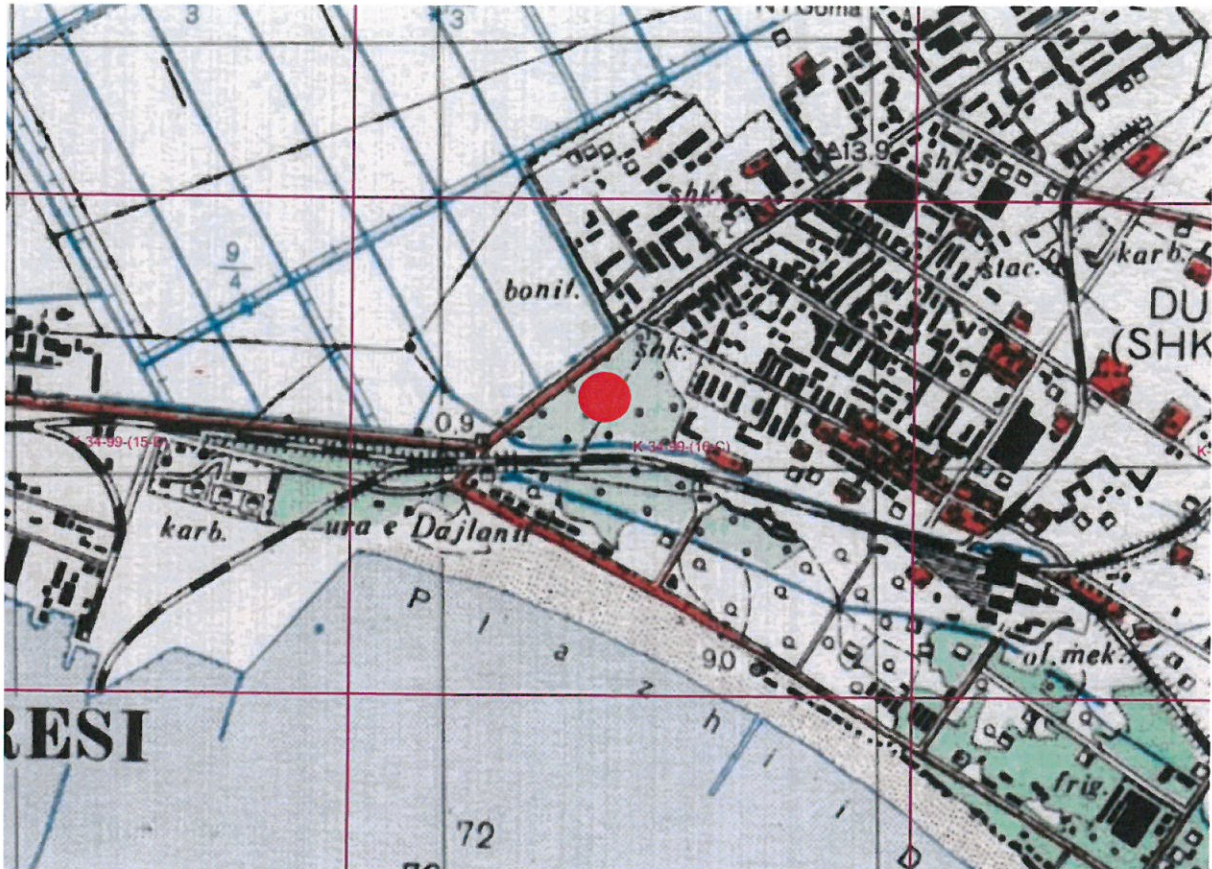
**Pamje satelitore e vendodhjes së aktivitetit**







**Harta Topografike, Nomeklatura e Hartës në shkallë 1:2500 (K-34-99-(16-C)**

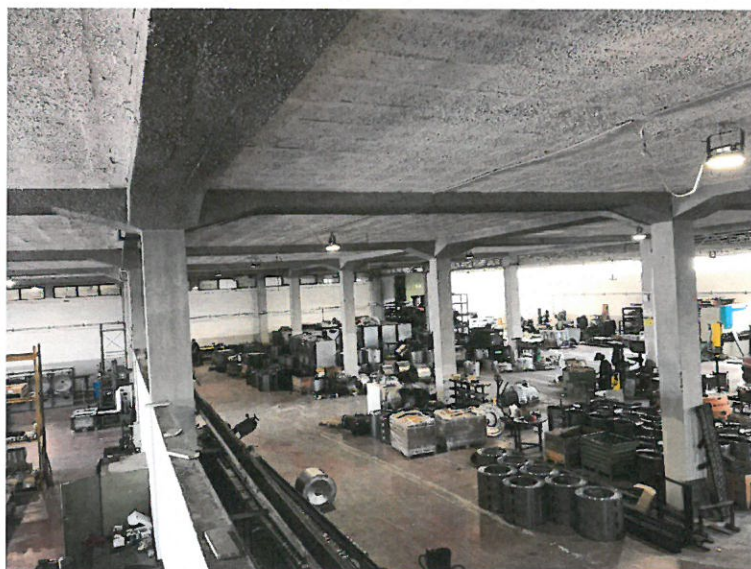


Koordinatat në sistemin: Gaus-Kruger		
Nr.	Koordinatat Lindje Y	Koordinatat Veri X
1	4372368.03	4577182.34
2	4372401.51	4577144.97
3	4372443.82	4577181.61
4	4372411.47	4577219.11

**Foto te objektit ku zhvillohet aktiviteti dhe pajisjeve te punes te instaluar**









PRODHIM I MAKINERIVE DHE PAJISJEVE.

QARKU DURRËS, BASHKIA DURRËS, SHKOZET, LAGJJA 14, RRUGA "BAJRAM TUSHA", Z. K. NR. 8516, GODINË NR.2934.



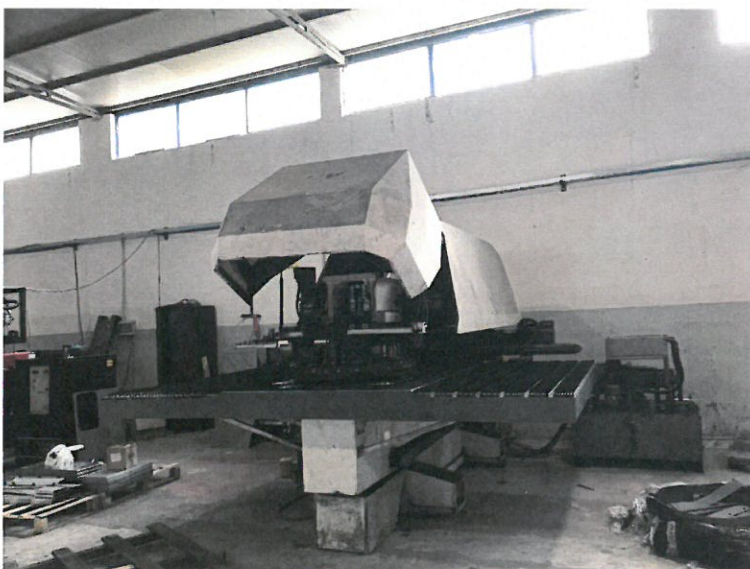




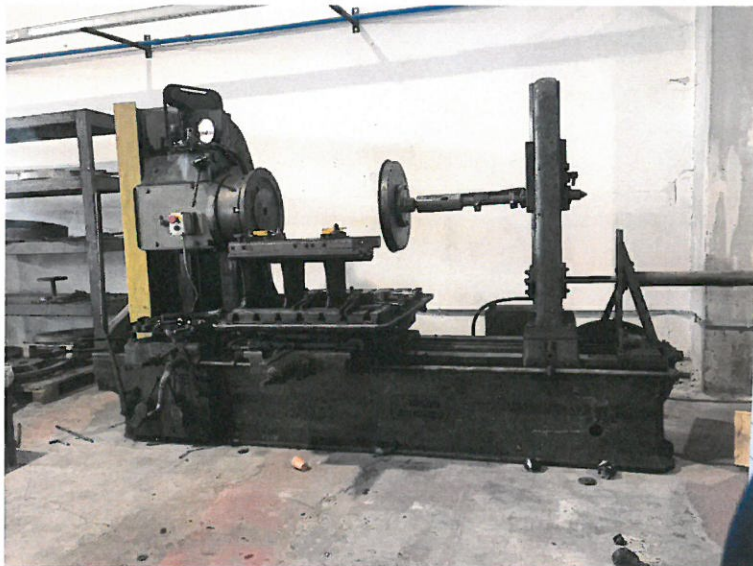


PRODHIM I MAKINERIVE DHE PAJISJEVE.

QARKU DURRËS, BASHKIA DURRËS, SHKOZET, LAGJJA 14, RRUGA "BAJRAM TUSHA", Z. K. NR. 8516, GODINË NR.2934.









## 1. INFORMACION PËR QËLLIMIN E VNM DHE METODIKËN E ZBATUAR

### Përshkrimi qëllimit dhe objektivave të VNM

Ky Raport i Vlerësimit të Ndikimit në Mjedis, është hartuar bazuar në legjislacionin mjedisor për VNM dhe ka për qëllim që të parashikojë, identifikojë, vlerësojë dhe parandalojë ose minimizojë ndikimin në mjedis të projektit.

Procedura e vlerësimit të ndikimit në mjedis përfshin:

- a) procesin paraprak të vlerësimit të ndikimit në mjedis;
- b) procesin e thelluar të vlerësimit të ndikimit në mjedis.

Objektivat afatshkurter të VNM janë:

- Permiresim nga pikepamja mjedisore të projektit të propozuar;
- Siguron që burimet natyrore janë përdorur në mënyrën e duhur dhe me efikasitet;
- Siguron që është për zgjedhur alternativa më e mirë e vendodhjes së projektit.
- Siguron që janë marrë në konsideratë teknikat më të mira të Disponueshme të teknologjisë së propozuar për tu aplikuar.
- Identifikon masat e duhura për zvogëlimin e ndikimeve të mundshme potenciale të projektit të propozuar;
- Mundëson informimin e vendim-marrësve, duke gjykuar në miratimin ose jo të projektit dhe kushteve që duhet të vendosen në aktin e miratimit.

Objektivat afatgjate të VNM janë:

- Siguron dhe mbron shëndetin e njeriut;
- Parashikon dhe parandalon ndryshimet/demtimitet e pakthyeshme të mjedisit;
- Ndikon në mbrojtjen e burimeve natyrore, peisazhet e natyrës dhe komponentet perberes të ekosistemeve;
- Permireson aspektet sociale-ekonomike të projektit
- Ndihmon në realizimin e parimit të zhvillimit të qëndrueshëm të mjedisit.

### Përshkrim i përmblodhur i kuadrit ligjor mjedisor dhe institucional që lidhet me projektin

Legjislacioni mjedisor është hartuar për të mbrojtur dhe parandaluar ndotjen dhe demtimin e komponenteve të veçante dhe të rëndësishme të mjedisit nga faktorë të ndryshëm, njerëzorë dhe natyrore.

Nder ligjet me kryesore në lidhje me këtë projekt, mund të përmendim:

- Ligji Nr. 10431 datë 09.06. 2011 "Për Mbrojtjen e Mjedisit".
- Ligji Nr. 10440 datë 07.07. 2011 "Për Vlerësimin e Ndikimit në Mjedis".
- Ligji Nr. 10448, datë 14.07.2011 "Për Lejet e Mjedisit".
- Ligji Nr. 10463 datë 22.09.2011 "Për menaxhimin e integruar të mbetjeve".
- Ligji Nr.8897 datë 16.05.2002, "Për mbrojtjen e ajrit nga ndotja", i ndryshuar.
- Ligji Nr.9587, datë 20.07.2006, "Për mbrojtjen e biodiversitetit".
- Vendim Nr. 123, datë 17.2.2011 "Për menaxhimin e zhurmave".
- Vendim Nr. 313, dt. 09.05.2012 "Për rregulloren e mbrojtjes së publikut nga shkarkimet në mjedis".
- Vendim Nr. 686, datë 29.07.2015 "Për zhvillimin e procedurave të VNM-se".
- Vendim Nr. 247, datë 30.4.2014 "Për përcaktimin e rregullave, të kërkesave e të procedurave për informimin dhe përfshirjen e publikut në vendimarrjen mjedisore".



- **Vendim Nr. 177, datë 31.3.2005 Për normat e lejuara të shkarkimeve të lengëta dhe kriteret e zonimit të mjediseve ujore pritëse**
- **Udhezim Nr. 8, dt.27.11.2007 "Per nivelet kufi te zhurmave.**

**Sqarim:**

Bazuar ne Ligjin Nr. 10448, date 14.07.2011 "Per lejet e mjedisit", ky aktivitet, perfshihet ne listat e aktiviteteve te cilat duhet te paisen me leje mjedisore te tipit B. (Konkretisht ne piken Industritë prodhuese të makinerive dhe pajisjeve, Pika 10.1 Prodhim i makinerive dhe pajisjeve". Te gjitha instalimet Leje Mjedisi Tipi B.

**2. PËRSHKRIMI I MBULESËS BIMORE TË SIPËRFAQËS KU PROPOZOHET TË ZBATOHET PROJEKTI.**

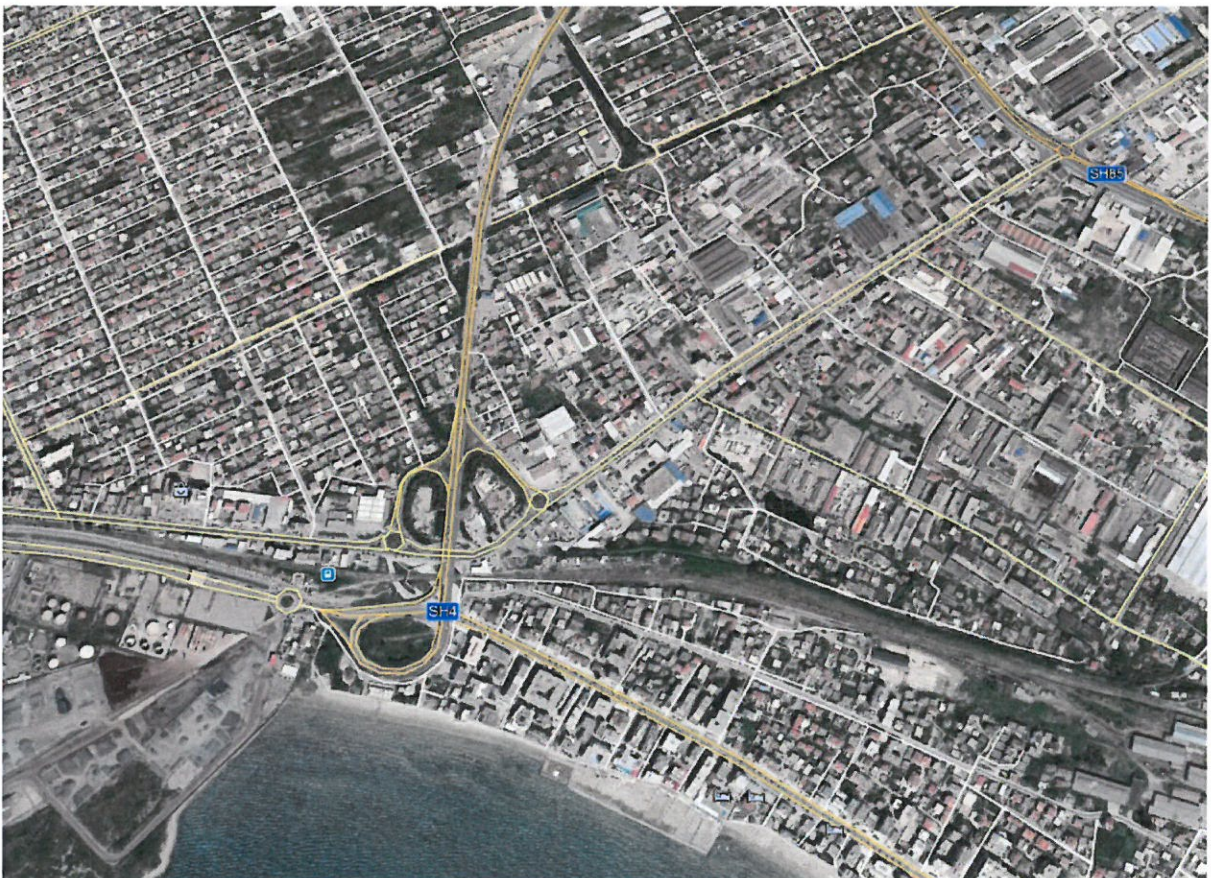
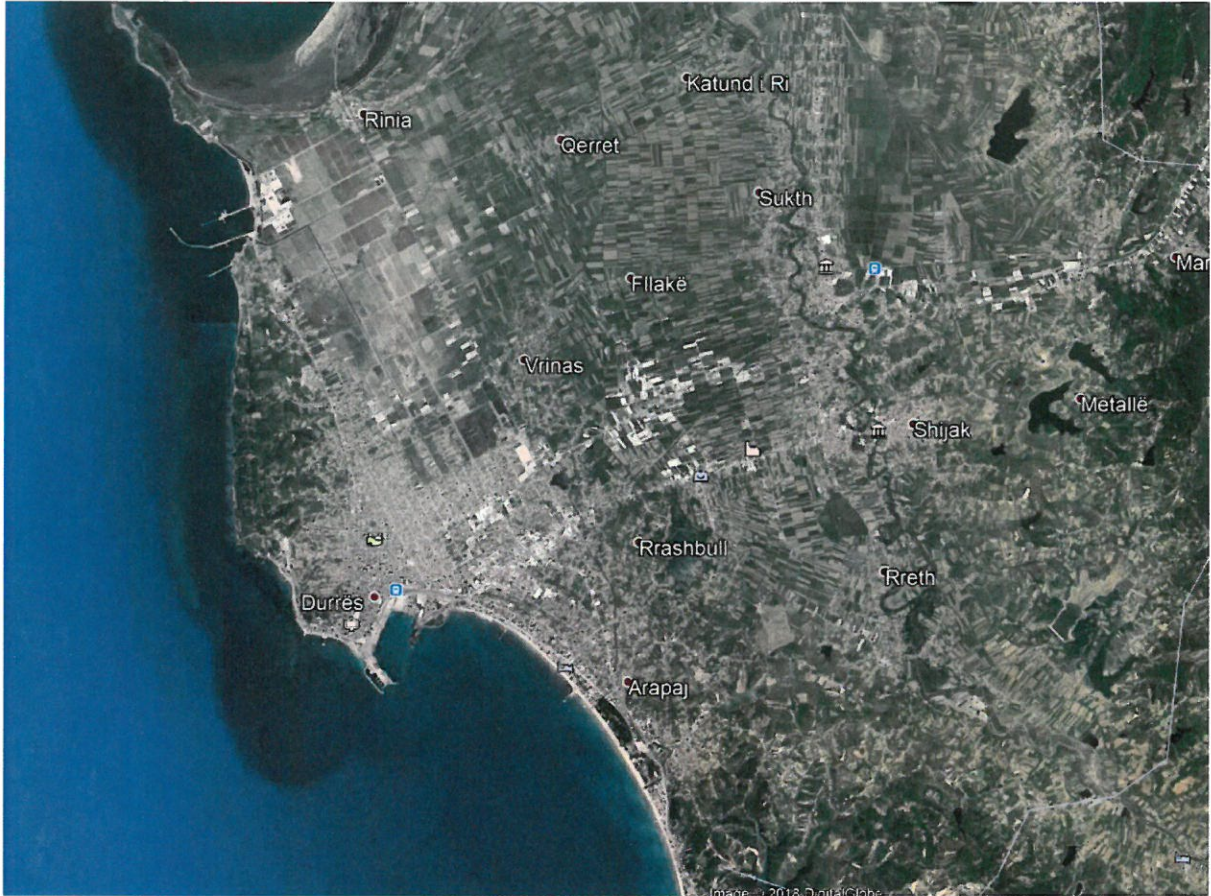
Aktiviteti ne vleresim zhvillohet ne nje magazine, te ndertuar gjate vitit 2006, e perfunduar plotesisht, e pajisur dhe e lidhur me infrastrukturen e nevojshme. Magazina ku zhvillohet aktiviteti i prodhimit te makinerive dhe pajisjeve ndodhet ne Durres, Shkozet, Lagjia Nr. 14, Rruga "Bajram Tusha", Zona Kadastrale Nr. 8516, Godine Nr. 2934. Relievi eshte i sheshte. Bimesia e rajonit te Durresit eshte e llojit barishtore dhe shkurre mesdhetare, tipike e zonave te mesdheut dhe klimes se rajonit, te perfaqësuar nga dafina, shqopa dhe nga shkurret te tjera në formën e kacubeve te veçanta. Pranë bregut te detit shtrihet një brez gjelbërimi me pisha te zhvilluara mire. Zona karakterizohet nga prania e një bimësie natyrore me moshe 80 vjeçare që dominohet kryesisht nga pisha e bute dhe e egër me moshe 19-24 vjeçare. Gjate bregdetit gjendet një baze pyjore natyre prej dushku dhe shelgu me moshe 60-80 vjeçare, i alternuar me pyll artificial prej pishash e plepash me moshe 20 vjeçare. Konditat klimatike te zonës lejojnë te zhvillohet një bimësi e shumëllojshme që nga pishat, plepi, frasheri i zi, morina, palma dhe dafina, deri në bimët e tjera dekorative si: frasheri gjethengushtë, vërria, eukalipti, shelgu lotues, etj. Te ruajtura në forme natyrale shumica e drurëve te lartpërmendur gjenden në territorin e ish "Bllokut" që përben një zone me karakterin e një parku natyror te këndshëm.

Në zonat me te larta te rrethit (p.sh. zona e Ishmit) rriten shkurre që i rrezojnë gjethet e tyre gjate stines se dimrit si: shkuza, murrizi, driza, etj. Në Xhafzotaj, Sukth, Gjipale, Spital etj, rriten edhe bime te ulëta si: mullaga, hithra, lulekuqa, tatulla, kopra e egër, ndërsa gjethe delli, lulebasami, hithra, grami, rrodhja, netulla, bar pate rriten kryesisht në zonën e Shijakut, Maminasit, Katundi te Ri dhe Ishmit.

Përveç bimësisë pyjore që zë vend te rëndësishëm në bimësinë e rrethit, po kaq rëndësi kane edhe kulturat buqesore te perfaqësuar nga : gruri, misri, fasulja, ulliri, lule dielli, te cilat përhapjen me te madhe e kane në zonën e Shijakut, Maminasit, Spitalles, Sukthi. Pothuajse në te gjithë rrethin kultivohen perime si: speci, domatja, kastravec, bizelja, etj. dhe agrumet (portokalli, limoni).



**Pamje satelitore e zonës dhe bimësisë së rajonit**





## Biodiversiteti dhe habitatet

### **Biodiversiteti**

Shqipëria shquhet për një diversitet biologjik e peizazhor të pasur. Në origjinë të këtij diversiteti qëndrojnë pozicioni gjeografik, faktorë gjeologjikë, pedologjikë, hidrologjikë, relievi dhe klima. Diversiteti i lartë i ekosistemeve dhe habitateve (ekosisteme detare, bregdetare, laguna e vende të lagëta, delta lumenjsh, duna ranore, liqene, lumenj, shkurreta medhetare, pyje gjethegjere, halorë dhe të përzierë, livadhe e kullota subalpine dhe alpine, ekosisteme të maleve të lartë), ofron një larmi të pasur llojesh bimore të pasur, kryesisht mesdhetare, e cila pasqyrohet më së miri dhe në rrjetin e zonave të mbrojtura të vendit.

Shqipëria me një sipërfaqe prej 28 748 km<sup>2</sup>, konsiderohet si një prej vendeve me larmi të lartë bimore me rreth 3976 taksa, prej të cilave rreth 110 lloje subendemike dhe rreth 27 taksonë endemike, të përfshira në 180 familje, 900 gjini dhe 800 sp. balkanike.

Elementi floristik mesdhetar përbën rreth 24 % të llojeve, prej të cilave 8 % janë eurimesdhetare, 7 % stenomesdhetare, 25 % mesdhatre atlantike, 1,5 % mesdhetare turaniane, 1,3 % mesdhetare orofite, etj. Elementi floristik evropian zë rreth 18 %. Flora e Shqipërisë përmban bimë të terciarit (bimë relike). Në këtë numër afro 350 lloje e varietete janë drurë e shkurre pyjore, 85 % e të cilëve rriten e zhvillohen spontanisht në natyrë, kurse 15 % janë të introduktuar (të sjell nga jashtë), për qëllime ekonomike e dekorative.

Shqipëria konsiderohet rrugë e rëndësishme e migracionit floristik në Ballkan. Rriten 27 lloje endemike bimore sëbashku me subendemizmat numri i tyre arrijnë në 110 lloje. Midis endemizave shqiptare dallohen paleoendemizmat ku përfshihen llojet me origjinë shumë të vjetër si *Ēlfenia baldaccii*, *Forsythia europaea*, *Lunaria telekiana*, *Crepis bertisce*, *Petasites doerfleri*, *Sanguisorba albanica*, *Leucojum valentinum subsp. vloreense*, *Aster albanicus subsp. paparistoi*, *Genista hassertiana*, *Ajuga piskoi*, *Genista hassertiana*, *Astragalus autrani Bald*, *Cardus cronicus Boiss&Haldr subsp baldaccii* Kozmi, *Hypericum haplophyloides Halesy&Bald*, *Viola ducagjini Ē.Becker&Kosanin*, etj.

Si rezultat i faktorëve të relievit, klimës, tokës e bimësisë, në vendin tonë dallohen 4 zona fitoklimatike: zona e pyjeve dhe shkurreve mesdhetare, zona e dushkut, zona e ahut dhe e haloreve, dhe zona e kullotave alpine.

Në Librin e Kuq përfshihen 405 lloje bimore dhe 575 lloje faunistike sipas statusit të kërcënimit. Tre lloje pyjore kërcënohen se mund të zhduken: gështenja e kalit (*Aesculus hippocastanum*), tisi (*Taxus baccata*) dhe ylli i Alpeve (*Leontopodium alpinum*). Gështenja e kalit dhe Tisi konsiderohen bimë relike të terciarit. Bimësia në sistemin e dunave ranore, në grykëderdhjen e lumenjve, të lagunave e të shkëmbinjëve është e ruajtur në kushtet natyrore, por vihen re dhe shqetësime të saj nga zhvillimi i infrastrukturës, urbanizimit dhe turizmit, të cilët përfaqësojnë kërcënim të përhershëm dhe në rritje.

Pyjet natyrore aluvionale të bregdetit përfaqësojnë pyje tipike higrofile të përhapura kryesisht në grykëderdhjet e lumenjve, mbi toka aluvionale kryesisht bazike, me nivel të lartë të ujrave nëntokësore dhe të përmbytura shpesh nga vërshimet apo shirat e rëmbyeshëm. Këta pyje përfaqësohen nga ekosisteme mjaft të larmishme me ndërthurjet me llojet e lianave dhe me elemente bazë ato kozmopolite evropiane higrofile si: verri i zi (*Alnus glutinosa*), frashër i ujit (*Fraxinus angustifolia*), rrënja (*Quercus robur*), plep i bardhë (*Populus alba*), vidhi i vogël (*Ulmus minor*), etj. Në mjediset shkëmbore takohet një shoqërim endemik i *Crithmo-Limonietum anfracti*, prania e fshesës dredhëse (*Limonium anfractum*), *Dittrichia viscosa*, *Carpobrotus edulis*, etj. Pjesa më e madhe e pyjeve janë përqëndruar në zonat verilindore e juglindore të vendit. Në llojet fletore sipërfaqen më të madhe e zënë dushqet me 32 % të sipërfaqes pyjore; ahu 17 %, dhe fletore të tjerë 9 %. Nga



haloret sipërfaqen më të madhe e ka lloji pishë e zezë me 11 % të sipërfaqes së pyjeve, madje bredhi dhe pishat mesdhetarë. Në florën e Pyjeve mesdhetare përfshihen: pyjet me pishë të egër dhe dushkajat përherëblertë e gjysëmpërherëblertë, kryesisht: *Pinus halepensis* Miller, *Pinus pinea* L., *Ulmus minor* Miller., *Quercus robur* L., *Fraxinus angustifolius* Vohl., *Populus alba* L., *Alnus glutinosa* L., *Gearte*, etj, shkurret: *Myrtus communis* L., *Erica lentiscus* L., *Phillyrea angustifolia*, *Juniperus oxycedrus* L. subsp *macrocarpa*, *Smilax aspera* L., *Hedera helix* L., *Clematis flamula* L., *Periploca graeca* L., etj.

Flora e Dushkajave të përherëblerta përfaqësohet nga pyjet me ilqe (*Quercus ilex* L.), *Pistacia lentiscus* L., *Pistacia terebinthus* L., *Rosa sempervirens* L., *Erica arborea* L., *Cistus incanus* L., *Arbutus unedo* L., *Spartium junceum* L., etj. Flora e dushkajave gjysëm të përherëblerta nga llojet bulger (*Quercus trojane* Éëbb.), valanidhi (*Quercus macrolepis* Kotschy), pyjet me bulger, bungebute (*Quercus pubescens* Éilld.), qarr, mëllezë, shkozë, frashër, rrapishtet (*Plantanus orientalis* L.), dellinjë e kuqe (*Juniperus oxycedrus* L), *Paliurus spinosa* Christi-Miller., *Coronilla emerus* L., *Spartium junceum* L., *Prunus spiniosa* L., *Colutea arborescens* L., etj.

Flora e zonës së Dushkajave përfshin pyjet e dushkajave gjethërënëse dhe ato të gështenjave, ku takohen pyjet e bungës (*Quercus petraea* Mattuska-Liebl), pyjet e shparthit (*Quercus frainetto* Ten), pyjet me qarr (*Quercus cerris* L.) dhe pyjet e dushkajave të përziera, *Fraxinus ornus* L., *Carpinus orientalis* Miller., *Juniperus oxycedrus* L., *Lembotropis nigricans* Greati., *Crataegus ssp*, etj.

Flora e zonës së Ahut përmban pyjet me pishë të zezë (*Pinus nigra* Arnold), me ah (*Fagus sylvatica* L), me bredh (*Abies alba* Miller), me rrobull (*Pinus leucodermis* Antoine), *Pinus mugo*, *Pinus peuce*, *Acer pseudoplatanus* L., *Sorbus aucuparia* L., *Populus tremula* L., *Quercus pubescens* Éilld., *Carpinus orientalis* Miller etj.

Flora shkurre e është e pasur dhe takohen: *Carpinus betulus* L., *Juniperus communis*, *Cornus sanguinea*, *Daphne oleoides* Schr., *Daphne laureola* L., *Daphne blagayana* Freyer., *Astragalus creticus* Lam., *Daphne mezereum* L., *Corylus avellana* L., *Corylus colurna* L., *Salix amplexicaulis* Bory., etj. *Vaccinium myrtillus*, *Forsythia europaea* Deg et Bald., *Genista hassertiana* K.Richer., *Minuartia baldaccii* Nattf., *Narthecium scardicum*, *Siderites raheseri* Bas et Malder., *Saxifraga grisabachii* Degen et Dorfler., *Rubus idaeus* L., etj.

Interesante është flora që rriten në luginat e gropat akullnajore, në rëpirat karbonatike etj, ku takohen bimë endemike e subendemike apo dhe ballkanike si: *Ligusticum albanicum* Jav., *Lilium albanicum* Griseb., *Lunaria telekiana* Jav., *Cistus albanicum* E.F.Earburg., etj.

Fauna përfaqësohet kryesisht nga elementi evropaziatik, por edhe nga elementet holarktike, mesdhetar si dhe endemizmat e subendemizmat ballkanike. Shqipëria përbën gjithashtu një biokoridor të lëvizjeve faunistike nga veriu në jug të Evropës e më tej në Afrikën veriore e Azinë e Vogël dhe e ndërsjellta. Në ujrat e detit Adriatik, të Jonit dhe ato të brendshme gjendet një faunë e pasur parruazoresh dhe rruazoresh, që nga celenteratet e deri te gjitarët e lartë.

Nga parruazorët takohen rreth 46 lloje ekinodermatesh, 115 lloje krustacë dhe 520 lloje molusqesh bivalvore dhe gasteropode të ujrave detare, të ëmbëla dhe tokësore, nga 720 të prithshëm. Numerohen afro 4000 lloje insektesh, nga 40000 lloje të prithshëm. Grupin më të madh e përbën rendi i Lepidoptera me rreth 1700 lloje, rendi i flatramembranorëve me 850 lloje, të flatrafortëve 600 lloje dhe gjysëmflatrafortëve 320 lloje. Fluturat përfshijnë rreth 142 lloje të lidhura me pyllin, të shpërndarë në 20 familje. Rreth 50 prej tyre njihen si dëmtues të pyjeve. Afro 10 prej tyre shpesh japin shpërthime të shumëzimit masiv; ndër to më shumë dëme shkatojnë: procesionaria e pishës (*Thaumetopoea pityocampa*),

gjethpërdredhësi i dushkut (*Lymantria dispar*), etj. Flutura "special taxa" janë 104 lloje, një pjesë e të cilave të rrezikuara. Nga Fluturat takohet një lloj subendemik *Pseudochazara cingovskii*. Iktiofauna përfshin 313 lloje e nënlloje, nga 350 lloje të pritshëm. Ujrave të ëmbla i përkasin 64 lloje, të ujrave detare 249 lloje dhe 4 lloje janë endemike. Amfibët dhe rrëshqanorët përfaqësojnë një herpetofaunë të pasur me 15 lloje amfibësh, nga 16 të pritshëm dhe 36 lloje rrëshqanorësh, nga 38 të pritshëm. Në pyje jetojnë një numër i konsiderueshëm amfibësh afro 10-12 lloje dhe 8-10 lloje rrëshqanorësh. Nga Amfibet lloji *Rana epeirotica* është lloj subendemik.

Shpendët përbëhen nga 323 lloje, nga 335 lloje të pritshëm. Përfaqësohen në 19 rende dhe 54 familje. Rreth 118 lloje shpendësh janë të përhershëm ose 46% e ornitofaunës, 72 lloje janë veronjës, 45 lloje janë dimëronjës, 22 lloje janë kalimtarë, 26 lloje janë rastesor dhe 22 lloje citohen nga literatura. Nga shpendët rreth 62 lloje janë të lidhura tërësisht me jetën e pyllit, nga këta 42 lloje janë të përhershëm, 16 lloje veronjës, 2 lloje dimëronjës dhe 2 lloje kalimtar. Përsa i përket shpendëve, në zonat pyjore të larta gjenden 60 specie që jetojnë në pyll ose janë të lidhura me pyllin. Nga gjithë llojet e shpendëve 43 lloje janë të rrallë e që kërkojnë mbrojtje të veçantë. Në listën e shpendëve të përfshirë në Librin e Kuq është Pelikani kaçurrel, Shqiponja e rosave, Skifterët e ndryshëm, pra shpendët grabitqarë të rendit Falconiformës, të familjes së Ardeideve (Cafkat) etj.

Gjitarët përfaqësohen me 70 lloje, të pritshëm 84 lloje, afro 42 % të mammalofaunës evropiane (200 lloje). Nga gjitarët 64 janë tokësorë dhe 5 detar. Rend i Lakuriqëve të natës (*Chiroptera*) ka 26 lloje. Rendi i bretësve (*Rodentia*) me 23 lloje. Rend i mishngrënësve (*Carnivora*) me 13 lloje. Rendi Insektngrënësit (*Insectivora*) me 11 lloje. Nga 84 lloje të pritshëm të gjitarëve, afro 60 prej tyre janë të lidhur me jetën e pyllit, veçanërisht për 13 lloje gjitarësh, jeta e të cilëve është e lidhur tepër ngushtë me ekosistemin pyjor. I rëndësishëm paraqitet pylli edhe për 24 lloje të tjerë gjitarësh, të cilët konsiderohen banorë të tij, por që takohen edhe në habitate e mjedise të tjerë jashtë pyllit. Pylli është i rëndësishëm dhe për 23 lloje të tjerë gjitarësh të konsideruar si lloje shoqërues. Gjitarët e mëdhenj "special taxa" me rëndësi të veçantë janë ariu (*Ursus arctos*), rriqebulli (*Lynx lynx*), ujku (*Canis lupus*), dhija e egër (*Rupicapra rupicapra*), dhe kaprolli (*Capreolus capreolus*). Lepuri i gropës (*Oryctolagus cuniculus*) jeton vetëm në ishullin e Sazanit. Nga gjitarët 3 lloje janë cilësuar subendemike, *Pitymys thomasi*, *Pitymys felteni* dhe *Talpa stankovici*.

Lagunat bregdetare dhe liqenet e mëdhenj në brendësi të vendit përfaqësojnë zona të rëndësishme, veçanërisht për dimërimin e shpendëve migratorë, mesatarisht rreth 70 lloje shpendësh uji me një numër prej 180,000 individë, që kalojnë dimrin në to. Shqipëria është një pikë e rëndësishme e kryqëzimit të rrugëve migratore të shpendëve, lakuriqëve të natës dhe insekteve.

#### LARMIA BIOLOGJIKE E VENDIT TONË

Kategoritë taksonomike	Numri i llojeve në Shqipëri	Nr. i llojeve në Evropë
Alga	210	ca.2500
Algae mikroskopike (diatome)	1300	16.000
Kërpudha	800	
Likene	400	1200
Myshqe	530	10.000
Ferna	51	145
Bimë me Lule	976	13415



Molusqe	Të panjohura	834
Insekte	40.000	4600 (14.000)
Decapode	115	150 (Adriatik)
Ekinodermate	94	46
Peshq	313 (350)	618 (Medsdheu)
Peshq detare	249	Të panjohura
Peshq të ujrave të ëmbla	64	Të panjohura
Amfibë	15 (16)	62
Reptilë	36 (38)	123
Shpendë	323 (335)	514
Gjitarë	70 (84)	200

### Lloje me rëndësi ruajtjeje për Evropën

**Lloje të mbrojtura nga Konventa e Bernës (T-PVS (2002):** 22-lloje bimore (17 bimë të larta dhe 4-alga dhe një lloj myshku.

**Lloje të mbrojtura nga Direktiva e Habitaveve (92/43/EEC):** 16-lloje bimore (14 bimë të larta, dhe 2-lloje myshqesh.

**Rreth 80 % e tyre janë jashtë Rrjetit të ZM në vendin tonë.**

**Vetëm 2-lloje bimore:** *Galanthus reginae-olgae* (VU B2ab (iii,v) dhe *Solenanthus albanicus* (EN B1ab(v)+2ab(v)). Janë të mbrojtura ndërkombëtarisht dhe vlerësohen si të rrezikuara nga IUCN. 5-lloje të tjera janë propozuar për t'u përfshirë në kategorinë e Rrezikuar. Së paku 72 kurrizore dhe 18 lloje invertebrore me rëndësi globale. Për disa prej tyre (*Pelicanus crispus*, *Phalacrocorax pygmeus*, *Salmo letnica* dhe *Acipenser sturio*), janë të rrezikuara sipas IUCN-së.

### Lloje bimore me rëndësi ruajtjeje Globale

Lloje bimore me rëndësi ruajtjeje Globale

Scientific name	IUCN	Statusi
<i>Aesculus hippocastanum</i> L	NT	Pranuar
<i>Galanthus reginae-olgae</i> Orph.& Pridgeon	VU B2ab(iii,v)	Pranuar
<i>Caldesia parnassiifolia</i> (L.) Parl.	LC	Pranuar
<i>Carex markgrafii</i> Kük.	VU D2	Propozuar
<i>Colchicum macedonicum</i> Košanin	EN C1 C2(a i)	Propozuar
<i>Festuca galicicae</i> Horvat ex Markgr.-Dann	EN B1+B2ab(iii)	Propozuar
<i>Ophrys bertolonii</i> Moretti	LC	Pranuar
<i>Ophrys insectifera</i> L.	LC	Pranuar
<i>Marsilea quadrifolia</i> L.	LC	Pranuar
<i>Ramonda serbica</i> Pancic	LC	Pranuar
<i>Salvinia natans</i> (L.) All.	LC	Pranuar
<i>Stipa mayeri</i> Martinovský	EN B2ab(iii)	Propozuar
<i>Tulipa albanica</i> Kit Tan & Shuka	CR B2ac(i,iv)	Propozuar
<i>Festucopsis serpentini</i> (C.E. Hubb) Melderis	LC	Propozuar
<i>Crocus scardicus</i> Košanin	LC	Propozuar
<i>Scilla albanica</i> Turrill.	NT	Propozuar
<i>Solenanthus albanicus</i> Degen & Baldacci	EN B1ab(v)+2ab(v)	Pranuar

**Informacion rreth bimësisë dhe zonave të mbrojtura të rajonit.**

Në Shqipëri, zonat e mbrojtura sidomos 10 vjeçarit e fundit, janë kthyer në një objekt të rëndësishëm pune të disa institucioneve të vendit, të cilat kanë synuar në evidentimin, ruajtjen, mirëmenaxhimin e përdorimin në mënyrë të qëndrueshme të tyre.

Aktualisht në Shqipëri zonat e mbrojtura përbëjnë rreth 10 % të territorit. Ndonëse shpallja e tyre është bërë gradualisht ndër vite, duke filluar që në vitin 1940, deri në vitin 2002 ka munguar një ligj, mbi të cilin të mbështetet kategorizimi, ruajtja e menaxhimi i këtyre zonave. Me daljen e këtij ligji në qershor të 2002 duhet thënë se ka filluar një koncept i ri që përshtatet me atë bashkëkohor dhe që në tre vitet e fundit ka gjetur zbatim në rritjen me dyfish të territorit të vendit. Rrjeti i zonave të mbrojtura mbështetet në kategoritë menaxhuese të Qendrës Ndërkombëtare për Ruajtjen e Natyrës (IUCN).

Themelet e zonave të mbrojtura janë hedhur që në vitin 1940 me shpalljen/krijimin e Rezervatit të Parë Shtetëror të Gjuetisë (Kune- Vain-Tale) në Lezhë dhe në Parkun Kombëtar "Mali i Tomorrit" në Berat. Në vitin 1956, në mbështetje të Dekretit "Mbi gjuetinë dhe peshkimin në ujërat malorë" u krijua rezervati i gjuetisë në Rrushkull. Në vitin 1960, zyrtarisht krijohet Parku Kombëtar "Mali i Dajtit" dhe 6 vjet më vonë numri i tyre rritet në 6 (Thethi, Lura, Llogaraja, Dajti dhe Drenova). Parqe Kombëtare u shpallën zona me vlera të rralla e të veçanta natyrore, shkencore, shoqërore e rekreative, ku ruheshin të pa prekur ekosistemet natyrore dhe shërbenin për ruajtjen e florës dhe faunës së egër. Deri në vitin 1970 numri i rezervateve të gjuetisë arriti në 15 zona pyjore e lagunore. Me dekretin e vitit 1977 u bë riklasifikimi i rezervateve të gjuetisë dhe numri i tyre arriti në 25. Në vitin 1981 për herë të parë u vunë në mbrojtje shtetërore pasuritë natyrore të rralla, duke shpallur Monumente Natyre drurët e grumbuj pyjorë me vlerë shkencore, biologjike, historike e didaktike.

**Përshkrimi i zonave të mbrojtura pranë vendit ku propozohet të zbatohet projekti përfshirë edhe monumentet natyrore të mbrojtura me ligj.**

Në Shqipëri, Zonat e Mbrojtura janë të konsideruara si pjesë/sipërfaqe e tokës dhe/ose ujit, detarë/bregdetarë, të destinuara kryesisht për konservimin e biodiversitetit, burimet natyrore dhe kulturore që shoqërojnë atë/ato dhe që janë të menaxhuara në mënyrë të ligjshme dhe/ose në mënyra të tjera efektive. Rrjeti i zonave të mbrojtura është bazuar në kategoritë e menaxhimit të IUCN dhe sistemi i ndërtuar për këtë qëllim është në përputhje me sistemin ndërkombëtar IUCN. Të gjashtë kategoritë e sistemit janë ekuivalente, të barabarta dhe të rëndësishme dhe ato përfshijnë të gjitha nivelet e ndërhyrjes njerëzore, të pranueshme për kategorinë respektive. Krijimi i Zonave të Mbrojtura ka filluar që në vitin 1940. Në 1981, për herë të parë, asete të rralla natyrore u vendosën në mbrojtjen shtetërore duke shpallur si Monumente të Natyrës pyjet me vlerë shkencore, biologjike, historike dhe didaktike. Zona në vlerësim nuk vlerësohet si zonë me status të veçantë nga MM. Siç shihet edhe në hartën e mëposhtme, zona në vlerësim përmban zonat e mbrojtura si mëposhtë:

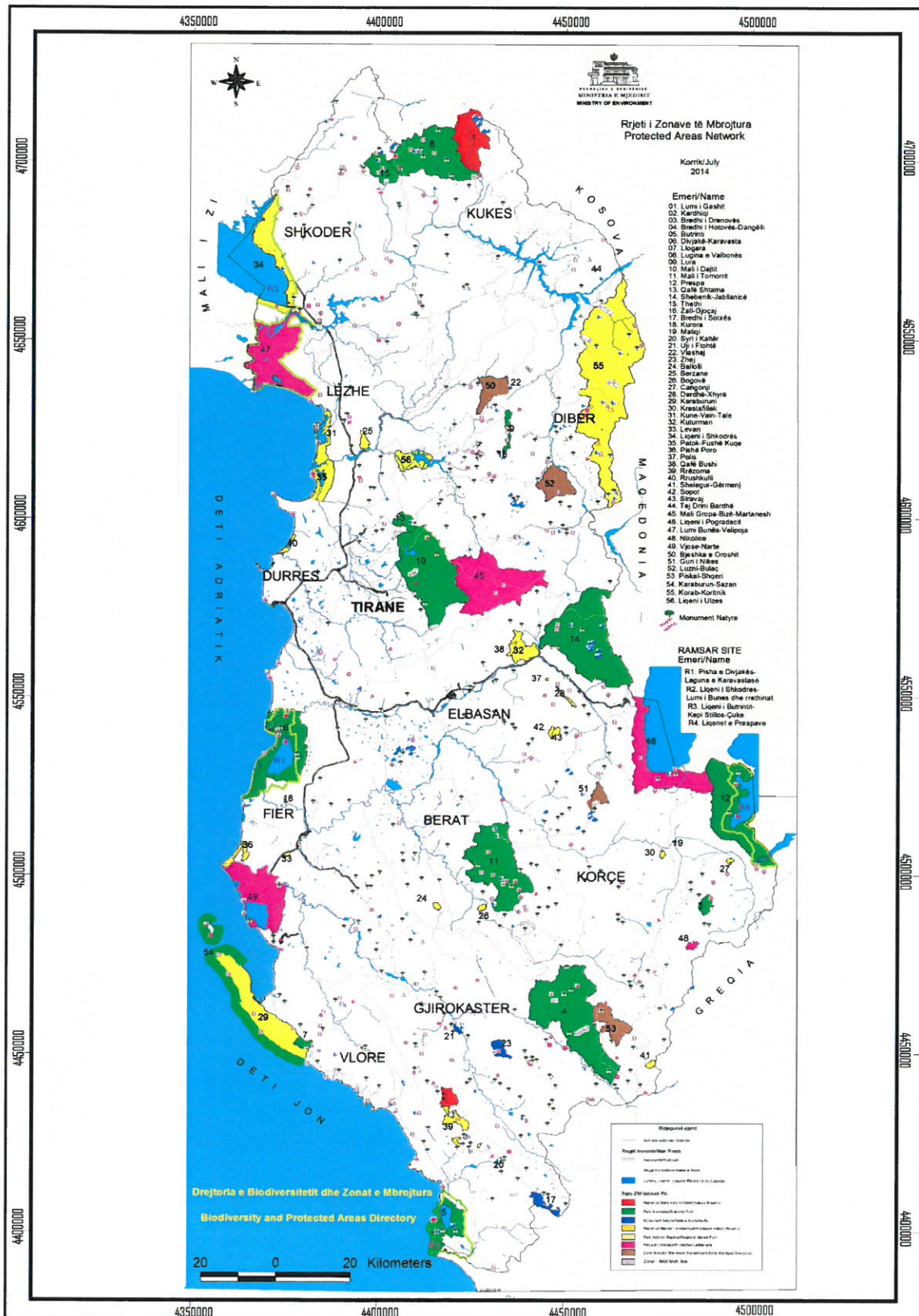
**Prona në vlerësim, nuk ndodhet në objekt zone të mbrojtur.**

**Monumentet Natyrore te Rrethit Durrës.(Sipas VKM 676)**

Kepi dhe Faleza e Rodonit	Shkëmbi i Kavajës
Plazhi i Kallmit	Rrapi i Rubjekës
Çinari i Balliasit	Pylli i Kolndrekajve – Ishëm
Plazhi i Shenpjetrit	



Zonat e mbrojtura në Republikën e Shqipërisë (Sipas faqes zyrtare të MM)



### Monumentet e Kultures se Rrethit Durres

NR	EMRI I MONUMENTIT	FSHATI	KOMUNA	BASHKIA	RRETHI	KATEG	INSTITUCIONI I SHPALLJES	NR.VENDIMIT	DATA E SHPALLJES
1	KALAJA NE QYTETIN E DURRESIT. Muret duke fluar nga pyrgu i rumbullakte ne hyrje te portit, duke ndjekur parkun ne perendim te qytetit deri ne kuoten 59 si dhe pjeset e mureve antik qe gjenden te shpemdara ne qytet			DURRES	DURRES	I	Aprov. me ligjin Nr 609 dt. 24/05/ 48	586 4874	17.03.1948 23.09.1971
2	KALAJA E CURRILAVE ne Muzhlin e Skenderbeut	SKENDERBEUT		DURRES	DURRES	I	Rektorati I Universitetit Shteteror	6	15.01.1963
3	KALAJA E ISHMIT		ISHEM		DURRES	I	Ministria e Arsimit dhe e Kulturës	Urdhëres	08.01.1977
4	MURET E PORTES (PORTO ROMANO)- 7 km ne veri te qytetit, ne mes te malit te Durresit dhe te kenetes, ne Jug te Bishtit te Palles, porta bashke me muret			DURRES	DURRES	I	Aprov. me ligjin Nr 609 dt. 24/05/ 48	586 4874	17.03.1948 23.09.1971
5	AMFITEATRI ne qytetin e Durresit			DURRES	DURRES	I	Ministria e Arsimit dhe e Kulturës	1886	10.06.1973
6	TERMAT ANTIKE TE PALLATI I KULTURES ne qytetin e Durresit			DURRES	DURRES	I	Ministria e Arsimit dhe e Kulturës	1886	10.06.1973
7	PUSI I TOPHANES-Në Lagjen nr.1, Rr. "Aleksandër Goga" ne qytetin e Durresit			DURRES	DURRES	I	Ministria e Arsimit dhe e Kulturës	1886	10.06.1973
8	CISTERNA PRANE VARREZAVE TE DESHMOREVE ne qytetin e Durresit			DURRES	DURRES	I	Ministria e Arsimit dhe e Kulturës	1886	10.06.1973
9	GJURMET E UJESJELLESIT ANTIK PRANE SHKOLLES INDUSTRIALE DERI NE AFERSI TE FSHATIT Romanat (Proi I Gjokës), Durres	FSHATI ROMANAT	RASHBULL		DURRES	I	Ministria e Arsimit dhe e Kulturës	2054	08.08.1980
10	TRAKTET E UJESJELLESIT ANTIK TE DURRESIT- Nga ujesjellesi antik i Durresit i shekullit te II ruhen edhe pusetat ne Arapaj e Rrushbull dhe nje trakt ne fshatin Memaj. Perbejne gjurme te nje konstruksioni antik me vlera hidraulike qe duhen ruajtur dhe evidentuar si monument kulture				DURRES	I	Komiteti Kulturës dhe Arteve	8	18.12.1987
11	TRAKT I KANALIT NENTOKËSOR ME TULLA, NE RRUGEN "NAIL KONDI" DURRES. Pjesa e sistemit te kanalizimeve antike nentokësore te Durresit te Iashte, i cili ruhet mjaft mire ne kete qytet. Datohet nga shek. V-VI eres sone.			DURRES	DURRES	I	Komiteti Kulturës dhe Arteve	8	18.12.1987
12	NDËRTIM ME TULLA (TABLINUM) NE RRUGEN "VASIL KUQI", DURRES - Objekti per ceremoni mortore brenda sipërfaqes se Neokropolit te shekujve I-IV eres sone ne qytetin e Durresit.			DURRES	DURRES	I	Komiteti Kulturës dhe Arteve	8	18.12.1987
13	SISTEMI I KANALIZIMEVE ANTIKE TE DURRESIT ME TRAKTET E TIJ			DURRES	DURRES	I	Ministria e Arsimit dhe e Kulturës	Shkresë	18.01.1986
14	KISHA E SHEN NDOJIT (Mbieturinat), afer kalasë së Currilave, Muzhli I Skenderbeut	MUZHLIN I SKENDERBEUT - KEPI I RODONIT		DURRES	DURRES	I	Rektorati I Universitetit Shteteror	6	15.01.1963
15	BAZILIKA PALEOKRISTIANE	GJURICAJ	ISHEM		DURRES	I	M.T.K.R.S.(drejt.Trashëgimisë Kulturore	194	21.04.2006
16	XHAMIA E FATIHUT ne qytetin e Durresit			DURRES	DURRES	I	Ministria e Arsimit dhe e Kulturës	1886	10.06.1973
17	HAMAMI NE OBORRIN E SHKOLLES 16 SHTATORI ne qytetin e Durresit			DURRES	DURRES	I	Ministria e Arsimit dhe e Kulturës	1886	10.06.1973
18	MOZAIKU PRANE PALLATIT TE KULTURES ne qytetin e Durresit			DURRES	DURRES	I	Ministria e Arsimit dhe e Kulturës	1886	10.06.1973
19	MOZAIKU TEK PALLATI I SPORTIT ne qytetin e Durresit			DURRES	DURRES	I	Ministria e Arsimit dhe e Kulturës	1886	10.06.1973



20	BAZILIKA PALEOKRISTIANE ne fshatin Arapaj, Durres. Ky monument eshte ndertuar ne shek V-VI dhe ka rindertime den ne shek XV. Ruan vlera te rendesishme arkitektonike dhe artistike	ARAPAJ	RRASHBULL	DURRËS	DURRËS	I	Komiteti Kulturës dhe Arteve	8	18.12.1987
21	ROTONDA NE QYTETIN E DURRESIT			DURRËS	DURRËS	I	M.K.R.S.(Drejt Trasheg.Kulturore)	411	18.09.2003
22	KULLA E SULEJMAN KULLES ne fshatin Kulle	KULLE	(ISHEM)	SUKTH	DURRËS	I	Ministria e Arsimit dhe e Kulturës	Urdhëres	08.01.1977
23	BANESA KU LINDI DHE KALOI DISA VITE TE FEMJERISE ALEKSANDER MOISIU			DURRËS	DURRËS	I	Ministria e Arsimit dhe e Kulturës	1886	10.06.1973
24	BANESA KU KA JETUAR F.S.NOLI			DURRËS	DURRËS	I	Komiteti i Kulturës dhe Arteve Drejtoria e Muzeumeve dhe Arteve	4	7.05.1991
25	BANESA E FAMILJES MANUSHI DHE PALI (Banesa Nr.115)	Lagje Nr.3		DURRËS	DURRËS	I	Komiteti i Kulturës dhe Arteve Ministria e Arsimit dhe e Kulturës	8 308	18.12.1987 24.05.2006
26	QARKORI I PARTISE NE ARAPAJ TE RRETHIT TE DURRESIT. Kjo ndertese grupohet ne monumentet qe lidhen me historikun e formimit te Partise, duke qene monument perkujtimor per rrethin e Durresit si vendi ku u formua Qarkori i Partise	ARAPAJ	RRASHBULL	DURRËS	DURRËS	I	Komiteti i Kulturës dhe Arteve	8	18.12.1987
27	MOZAIKU I ORFEUT-Lagje 9, Rr.Ibrahim Buzhiqi			DURRËS	DURRËS	I	M.T.K.R.S. (Ministri)	22	18.01.2010
28	RREGULLORJA PËR "ADMINISTRIMIN E ZONËS ARKEOLOGJIKE "A" DHE "B" TE QYTETIT TE DURRËSIT			DURRËS	DURRËS		KËSHILLI I MINISTRAVE	237	23.03.2011

Burimi i informacionit: Ministria e Kultures, (Faqja Zyrtare).

### 3. INFORMACION PËR PRANINË E BURIMEVE UJORE NË SIPËRFAQEN E KËRKUAR NGA PROJEKTI DHE NË AFËRSI TË SAJ.

Ne zonen e zhvillimit te ketij aktiviteti nuk ka burime ujore te identifikuar. Objekti ndodhet ne Rugen "Bajram Tusha", Shkozet, Durres dhe nuk ndodhet ne brendesi apo ne afersi te burimeve ujore te rendesishme si Lumenjte kryesore, Liqene, Rezervuar apo Zona Bregdetare. Ne afersi te zones ndodhet Deti Adriatik rreth 550m ne vije ajrore ne jugperendim te objektit, i cili eshte edhe burimi ujqor me i madh i Rajonit, si dhe Lumi Erzen rreth 7.5km ne vije ajrore ne lindje te objektit.

#### Pamje satelitore e pozicionimit te burimeve ujore ne rajon





## Cilësia e lumenjve

### (Bazuar në studimin Kombëtar vjetor të Agjencisë Kombëtare të Mjedisit)

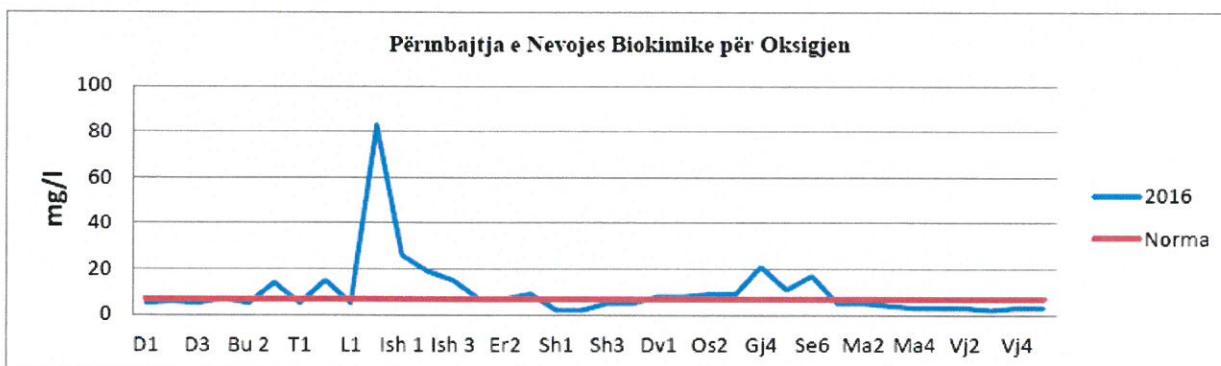
Monitorimi i cilësisë së ujit është i rëndësishëm për mbrojtjen e mjedisit, menaxhimin e ujërave, identifikimin e shkaktarëve të ndotjes deri në dhënien e rekomandimeve përkatëse sipas problematikave të identifikuara. Ky program monitorimi me një frekuencë 4 herë/vit siguron një bazë të dhënash, të cilat përdoren në hartimin e Raportit të Gjëndjes së Mjedisit, në hartimin e informacioneve në nivel lokal, kombëtar e ndërkombëtar, si dhe raportimet në Agjencinë Europiane të Mjedisit.

### Gjëndja e treguesve mjedisor, ndikimi në mjedis dhe tendenca

Rrjeti i monitorimit është i shtrirë në lumenj, liqene dhe zona bregdetare. Monitorimi është realizuar nga Agjencia Kombëtare e Mjedisit për periudhën kohore shkurt-dhjetor 2016, me frekuencë 4 herë në vit për ujërat e lumenjve, liqeneve dhe zonave bregdetare për përcaktimin e nutrientëve dhe 2 - 3 herë në vit për përcaktimin e klorofilës a në liqene. Klasifikimi i cilësisë së lumenjve dhe liqeneve përcaktohet në bazë të parametrave fiziko-kimikë duke i krahasuar me normat e lejuara të përcaktuara në Direktivën Kuadër të Ujit të BE-së. Për klasifikimin e zonave bregdetare i referohemi VKM 177 datë. 31.03.2005 - Normat e lejuara të shkarkimeve urbane nga impiantet e trajtimit.

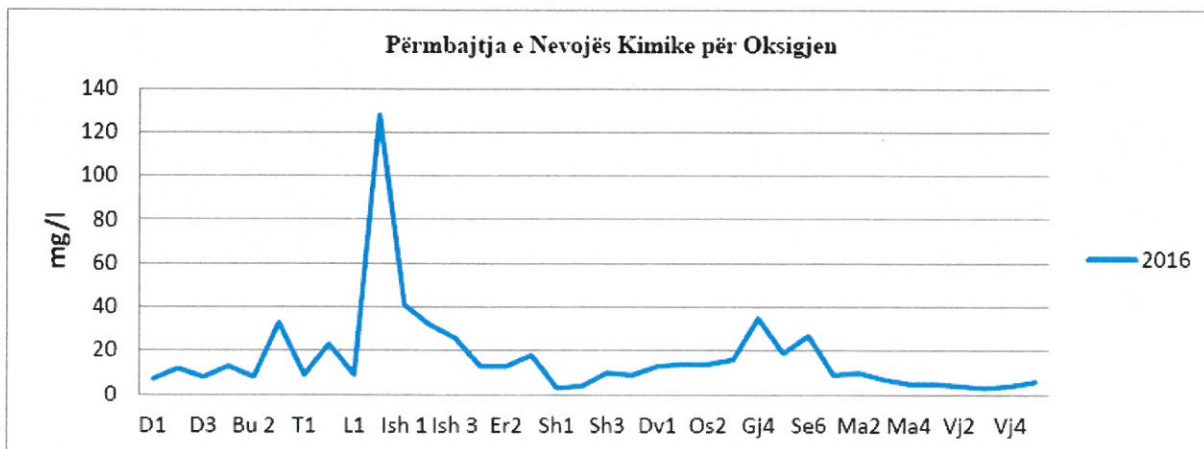
### Parametrat e analizuar në laborator

#### ◆ Nevoja Biokimike për oksigjen mg/l



#### ◆ Nevoja kimike per oksigjen

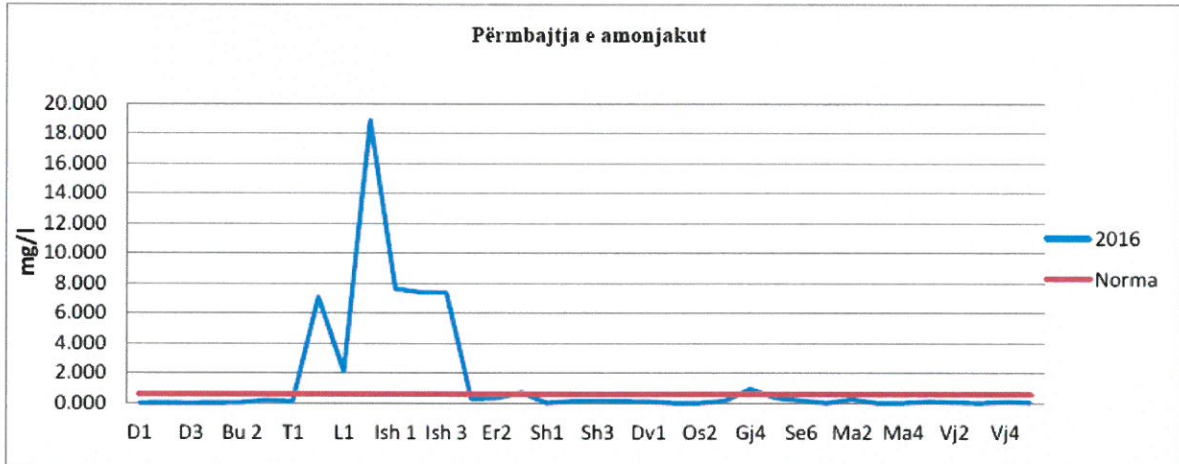
Nevoja kimike për oksigjen është tregues i ndotjes kimike dhe organike, ku të dhënat e monitorimit janë paraqitur në grafikun si vijon



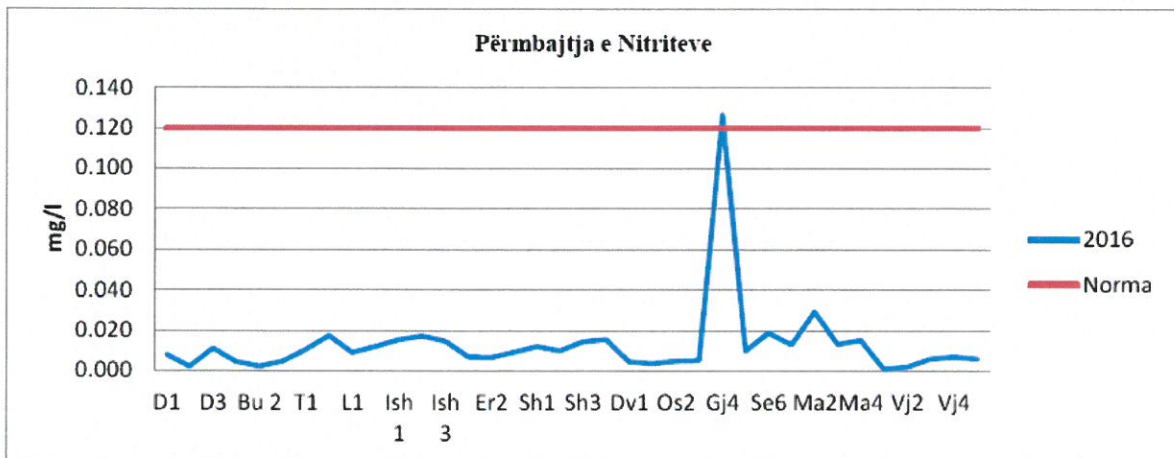


◆ Përmbajtja e amoniakut

Përcaktimi i përmbajtjes së amoniakut në kampione uji i përcaktuar me metodën spektrometrike është parametër kryesor i klasifikimit në klasa të cilësisë së ujërave sipas DKU. Referuar të dhënave të marra nga 4 ekspeditat e kryera paraqitja grafike shpreh qartë stacionet, të cilat rezultojnë të jenë mbi normën e lejuar.

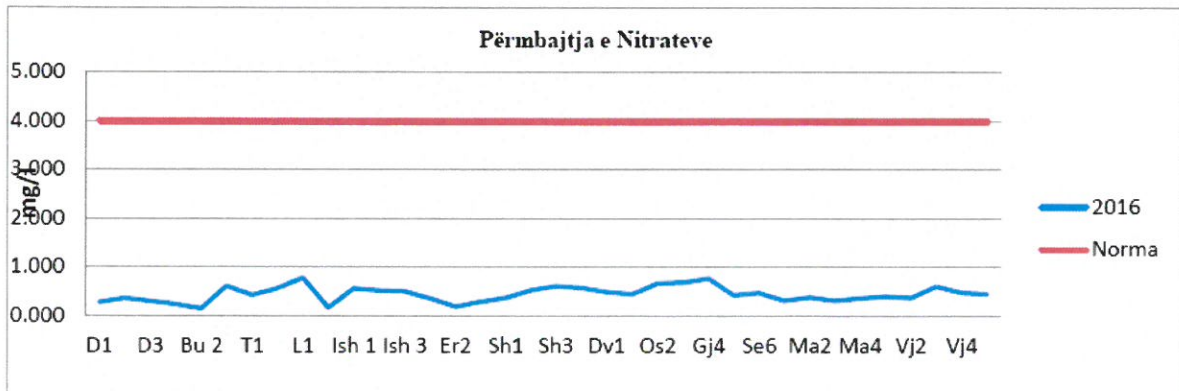


◆ Përmbajtja e nitriteve



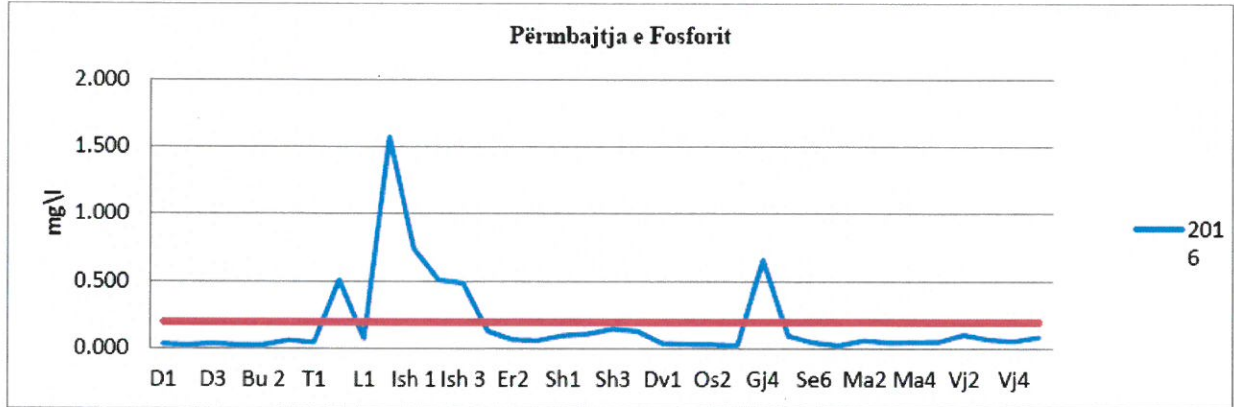
◆ Përmbajtja e nitrateve

Përmbajtja e nitrateve në të gjitha stacionet e monitoruara rezulton në vlera më të ulëta se norma e lejuar (<0.8 mg/l).



◆ Përmbajtja e fosforit

Referuar vlerave mesatare, siç janë paraqitur edhe në grafikun e mëposhtëm, Baseni i Drinit paraqet ujëra me gjendje të lartë – Klasa I, ku vetëm stacioni Drin Lezhë klasifikohet në Klasën II me vlerë 0.062 mg/l.



Përmbajtja e fosforit total

Në tabelën si vijon paraqitet klasifikimi i cilësisë së baseneve për vitin 2016.

**Klasifikimi i cilësisë së lumenjve dhe klasifikimi i baseneve**

Në tabelën si vijon paraqitet klasifikimi i cilësisë së baseneve për vitin 2016.

Cilësia	Baseni Drini - Bunë	Baseni Ishëm - Erzen	Baseni i Shkumbinit	Baseni i Semanit	Baseni i Vjoses	Baseni i Matit
Klasa I – Gjendje e larte						
Klasa II – Gjendje e mire					II	
Klasa III – Gjendje e moderuar			III			III
Klasa IV – Gjendje e varfer	IV					
Klasa V – Gjendje e keqe		V		V		

**Baseni Ishëm – Erzen** janë basenet më të ndotura, të cilat klasifikohen në Klasën V – Gjendje e keqe.

**Baseni i Shkumbinit** është një basen me cilësi – gjendje e moderuar ku impakt të madh ndotjeje kanë stacionet e Paprit dhe Rrogozhinës, të cilat e klasifikojnë këtë basen në klasën III.

**Baseni i Matit** vlerësohet në gjendje të moderuar – Klasa II.



## Trendi i cilësisë së baseneve 2014 – 2016

Nr.	Baseni	Klasifikimi 2014	Klasifikimi 2015	Klasifikimi 2016	Komente
1.	Baseni Drini – Bunë	III Gjendje e moderuar	III Gjendje e moderuar	IV Gjendje e varfër	Ndotja vjen si rrjedhojë e shkarkimeve të qytetit të Lezhës. Përmirësimi i cilësisë së ujërave të këtyre lumenjve lidhet me mënjanimin e shkarkimeve urbane dhe industriale në këto ujëra.
	Baseni Drini Lezhë	IV Gjendje e varfër	IV Gjendje e varfër	IV Gjendje e varfër	
2.	Baseni Ishëm – Erzen	V Gjendje shumë e keqe	V Gjendje shumë e keqe	V Gjendje shumë e keqe	Situata paraqitet problematike ndër vite ku dëshmi e qartë janë shkarkimet e lëngëta urbane të patrajtuara si dhe shkarkimet industriale të subjekteve të zonës së autostradës.
3.	Baseni i Shkumbinit	III Gjendje e modëruar	IV Gjendje e keqe	III Gjendje e moderuar	Kemi një përmirësim të cilësisë së ujërave të këtij baseni për vitin 2016 krahasuar kjo me vitin 2015.
4.	Baseni i Semanit	V Gjendje shumë e keqe	V Gjendje shumë e keqe	V Gjendje shumë e keqe	Lumi i Gjanicës ndikon dukshëm në cilësinë e këtij baseni ku klasifikohet në lumenjtë më tëndotur, si pasojë e ndikimit dhe presionit të shkarkimeve urbane dhe industriale ku edhe për vitin 2016 gjëndja vazhdon të jetë njësoj.
5.	Baseni i Matit	II Gjendje e mirë	III Gjendje e moderuar	III Gjendje e moderuar	Cilësia e këtij baseni vazhdon të jetë në gjëndje të moderuar si pasojë e ndikimit të shkarkimeve urbane.
6.	Baseni i Vjosës	II Gjendje e mirë	II Gjendje e mirë	II Gjendje e mirë	Cilësia e këtij baseni paraqet ujëra në gjëndje të mirë.

### Cilësia e ujërave nëntokësorë

Monitorimi i ujrave nëntokësore është realizuar nga SHGJSH në basenet e Drinit, Matit, Erzen - Ishmit, Shkumbinit, Semanit, Vjosës e Zonës Jonike në periudhën kohore shkurt dhjetor 2016.

Monitorimi synon ruajtjen e treguesve sasiorë e cilësorë të ujit, të rezervave të shfrytëzimit, mbrojtjen e vendburimeve ekzistuese të ujit, si dhe vlerësimin e shkaqeve të ndotjes së ujërave nëntokësore. Në përfundim të monitorimit jepen rekomandimet për gjendjen aktuale të cilësisë së ujërave, trendet e përmirësimit ose përkeqësimit të cilësisë si masat për mbrojtjen e tyre si zbatimin e zonave të rreptësisë dhe të mbrojtjes sanitare, shkallën e shfrytëzimit etj. Monitorimi i ndotjes së ujërave nëntokësore ka siguruar vijueshmërinë nga viti 2000 - 2016 në akuiferët porozë të Kuarternarit në 7 basenet ujëmbajtëse. Vlerësimi dhe zbatimi i monitorimit të UN është vlerësim dhe mbrojtje për pasurinë më të madhe kombëtare – **UJIN**, duke e bërë monitorimin një disiplinë të re dhe shkencore që garanton:

- Ruajtjen e rezervave të shfrytëzimit të UN
- Mbrojtjen e vendburimeve ekzistuese të ujit
- Vlerëson shkaqet e ndotjes së UN

Jep rekomandime për zbatimin e zonave të rreptësisë dhe mbrojtjes sanitare e në bashkëpunim me organet kompetente të marrë masa ndëshkuese për këto probleme.

Monitorimi i UN gjatë vitit 2016 është kryer nga Sherbimi Gjeologjik Shqiptare financiar nga Agjencia Kombëtare e Mjedisit, në 7 basenet ujëmbajtëse për akuiferet porozë të kuarternarit : Shkodër, Lezhë, Fushë - Kuqe, Tiranë, Fushë - Krujë, Elbasan, Lushnjë, Berat, Korçë, Gjirokastër, Kafaraj, Novoselë, Vurg - Mursi e Orikum. Gjithashtu u monitoruan 11 burime kryesore të akuiferit karbonatik në basenin e Drinit - burimi Syri i Sheganit, burimi Gurra e Kolesjanit, burimi Tushemisht, burimi i Linit, në basenin e Matit - burimi i Bargjanës,

në basenin e Semanit - burimi i Maçurishtit, burimi i Urës Vajgurore, burimi i Bogovës, në basenin e Zonës Jonike - burimi Syri i Kaltër, burimi Uji i Ftohtë Tepelenë dhe burimi Uji i Ftohtë, Vlorë. Ky monitorim është kryer sipas Kontratë Porosisë së lidhur ndërmjet Agjencisë Kombëtare të Mjedisit dhe Shërbimit Gjeologjik Shqiptar për vitin 2016. Për monitorimin e kryer jepen rezultatet në tabela për vitin 2016 dhe në tabelat 5 vjeçare për çdo basen dhe janë paraqitur në mënyrë grafike këto tregues krahasuar me normat e vendit tonë dhe të BE. Jepen ndryshimet stinore, tejkalimet e treguesve mbi normë dhe rekomandimet në përputhje me VKM.

*Burimi i informacionit: Raporti i gjendjes së mjedisit për vitin 2016, Ministria e Mjedisit, Agjencia Kombëtare e Mjedisit (Faqja Zyrtare).*

#### **4. IDENTIFIKIMI I NDIKIMEVE TË MUNDSHME NEGATIVE NË MJEDIS.**

##### **Lloji i ndikimeve të identifikuar (direkte dhe jo direkte)**

Vleresimi i ndikimeve ne mjedis kryhet duke u bazuar mbi parimet e mbrojtjes se mjedisit te cilat jane:

- Parimi i zhvillimit të qëndrueshëm
- Parimi i parandalimit dhe marrja e masave paraprake
- Parimi i ruajtjes së burimeve natyrore
- Parimi i zëvendësimit dhe/ose kompensimit
- Parimi i qasjes së integruar
- Parimi i përgjegjësisë së ndërsjellë dhe bashkëpunimit
- Parimi "Ndotësi paguan"
- Parimi i së drejtës për informim dhe i pjesëmarrjes së publikut
- Parimi i nxitjes së veprimtarive për mbrojtjen e mjedisit

Ky vleresim kryhet ne baze te ligjit Nr. 10440, date 07.07.2011 "Per vleresimin e Ndikimit ne Mjedis" dhe ne perputhje me kerkesat e VKM Nr. 686, date 29.07.2015 "Per zhvillimin e procedures se Vleresimit te Ndikimit ne Mjedis" dhe ka si synim idnetifikimin, vleresimin dhe parandalimin e ndotjes se mjedisit, me qellim mbrojtjen e mjedisit. Me mbrojtje te mjedisit do te kuptojme mbrojtjen e mjedisit nga ndotja e dëmtimi. Kjo përbën përparësi kombëtare dhe është e detyrueshme për çdo banor të Republikës së Shqipërisë, për të gjitha organet shtetërore, si dhe për personat fizikë dhe juridikë, vendas e të huaj, që ushtrojnë veprimtarinë e tyre në territorin e Republikës së Shqipërisë.

Objektivat e mbrojtjes së mjedisit janë:

- a) Parandalimi, kontrolli dhe ulja e ndotjes së ujit, ajrit, tokës dhe ndotjeve të tjera;
- b) Ruajtja, mbrojtja dhe përmirësimi i natyrës dhe i biodiversitetit;
- c) Ruajtja, mbrojtja dhe përmirësimi i qëndrueshmërisë mjedisore me pjesëmarrje publike;
- d) Përdorimi i matur dhe racional i natyrës dhe i burimeve të saj;
- e) Ruajtja dhe rehabilitimi i vlerave kulturore dhe estetike të peizazhit natyror;
- f) Mbrojtja dhe përmirësimi i kushteve të mjedisit;
- g) Mbrojtja dhe përmirësimi i cilësisë së jetës dhe shëndetit të njeriut;



**Ndikime te rendesishme gjate funksionimit te aktivitetit.****Shkarkime ne uje**

Ky aktivitet nuk ka shkarkime te ujerave teknologjik ne mjedisin perreth. Makineria e sharres funksionon me cikel te mbyllur riqarkullues, nuk ka shkarkime ne ujera. Uji qe perdoret per procesin e punes merret nepermjet nje depozite uji e cila eshte e lidhur me makinerine e sharres nepermjet nje sistemi tubacionesh te cilat bejne te mundur riqarkullimin e ujit. Proces 100% i mbyllur. Shkarkime te ujerave te perdorur mund te permendim vetem ujerat higjenosantare te ambjenteve te tualeteve dhe te larjes e pastrimit te ambjenteve te punes. Keto ujera shkarkohen ne sistemin e kanalizimeve te zones.

**Emetimet ne ajer**

Emetime ne ajer nga ky aktivitet vijne kryesisht nga makinerite prerese dhe shpuese te llamarinave, kryesisht pluhur, por kjo ne sasi jo te konsiderueshme. Objekti ku zhvillohet aktiviteti eshte i pajisur ne te katerta anet e tij me dritare, te cilat bejne te mundur qarkullimin e ajrit ne ambjentet e magazines. Gjate proceseve te punes, punonjesit perdorin masa mbrojtese si syze, maska per ruajtjen e shendetit te tyre.

**Zhurmat dhe vibrimet**

Zhurmat qe prodhohen ne kete aktivitet vijne kryesisht nga makinerite prerese, makinerite shpuese te llamarinave, etj. Proçesi i prodhimit shoqerohet me çlirim zhurme, por keto zhurma mbeten brenda ambjentit te punes, nuk vleresohet ne nivele te tilla sa qe te jene e shqetesuese per zonen, madje, ne ambjentet e jashtme te kapanonit, keto zhurma jane te pa ndjeshme. (per kete subjekti duhet te kryeje nje testim nga laboratore te akredituar). Niveli maksimal varion 70 dBA dhe 75 dBA. Punonjesit e ekspozuar ndaj burimeve te zhurmes, perdorin vazhdimisht kufje mbrojtese.

**Ndikimi ne toke**

Proceset e punes nuk ndikojne ne toke per shkak te ambjenteve te pershtatshme e bashkekohore, te shtruara me beton dhe objekt te mbuluar.

**Ndikimi ne Biodiversitet**

Kjo zonë nuk bënë pjesë në zonat e mbrojtura me ligj, lloji i aktivitetit per vendodhjen qe ka nuk ndikon ne demtimin e biodiversitetit te zones.

**Ndikimi ne Mjedisin Social**

Ndikimi i ketij aktiviteti ne mjedisin social, eshte pozitiv persa i perket punesimit, sherbimit te prodhimit e shitjes se ketyre produkteve. Kushtet teknike, kushtet e punes, kushtet mjedisore qe ka zbatuar ky investim, sherbejne edhe si nje shembull per siper marrjet private e publike vendase duke zbatuar standarte Europiane dhe duke punuar duke menduar per nje mjedis me te paster dhe cilesi jete me te mire.

**Mbetjet e prodhuara**

Mbetjet qe prodhohen ne kete aktivitet jane: Copeza llamarine, pluhur metalit ferroz, nga aktiviteti human, mbetje urbane te tilla si: mbetje plastike, qelqi, qese dhe kartona nga ambalazhet, etj. Nuk vleresohet aktivitet me mbetje te ngurta, pasi materiali eshte 100% i perdorshem, si pluhuri metalit si copezat shiten per skrap, dergohen per riciklim ne kompanite e licensuara per kete qellim.

Klasifikimi i ketyre mbetjeve sipas Katalogut Shqiptar te Klasifikimit te Mbetjeve eshte si me poshte:

Mbetjet industriale nga aktiviteti

12 01 01 Tallash të metaleve ferore (Mbetje jo te rrezikshme)

12 01 02 Pluhur dhe pjesë të imëta të metaleve ferore (Mbetje jo te rrezikshme)

Mbetjet urbane nga aktiviteti human

20 01 01 Letër dhe karton

20 01 02 Qelq

20 01 39 Plastikët

20 01 40 Metalet

## 5. PËRSHKRIM I SHKARKIMEVE TË MUNDSHME NË MJEDIS.

### Informacion për shkarkimet në mjedis.

Ky aktivitet nuk ka shkarkime te ujerave teknologjik ne mjedisin perreth. Makineria e sharres funksionon me cikël te mbyllur riqarkullues, nuk ka shkarkime ne ujera. Uji qe perdoret per procesin e punes merret nepermjet nje depozite uji e cila eshte e lidhur me makinerine e sharres nepermjet nje sistemi tubacionesh te cilat bejne te mundur riqarkullimin e ujit. Proces 100% i mbyllur. Shkarkime te ujerave te perdorur mund te permendim vetem ujerat higjenosanitare te ambjenteve te tualeteve dhe te larjes e pastrimit te ambjenteve te punes. Keto ujera shkarkohen ne sistemin e kanalizimeve te zones.

Emetime ne ajer nga ky aktivitet vijne kryesisht nga makinerite prerese dhe shpuese te llamarinave, kryesisht pluhur, por kjo ne sasi jo te konsiderueshme. Objekti ku zhvillohet aktiviteti eshte i pajisur ne te katerta anet e tij me dritare, te cilat bejne te mundur qarkullimin e ajrit ne ambjentet e magazines. Gjate proceseve te punes, punonjesit perdorin masa mbrojtese si syze, maska per ruajtjen e shendetit te tyre.

Zhurmat qe prodhohen ne kete aktivitet vijne kryesisht nga makinerite prerese, makinerite shpuese te llamarinave, etj. Proçesi i prodhimit shoqerohet me çlirim zhurme, por keto zhurma mbeten brenda ambjentit te punes, nuk vleresohet ne nivele te tilla sa qe te jene e shqetesuese per zonen, madje, ne ambjentet e jashtme te kapanonit, keto zhurma jane te pa ndjeshme. (per kete subjekti duhet te kryeje nje testim nga laboratore te akredituar). Niveli maksimal varion 70 dBA dhe 75 dBA. Punonjesit e ekspozuar ndaj burimeve te zhurmes, perdorin vazhdimisht kufje mbrojtese.

Mbetjet qe prodhohen ne kete aktivitet jane: Copeza llamarine, pluhur metal ferroz, nga aktiviteti human, mbetje urbane te tilla si: mbetje plastike, qelqi, qese dhe kartona nga ambalazhet, etj. Nuk vleresohet aktivitet me mbetje te ngurta, pasi materiali eshte 100% i perdorshem, si pluhuri metalit si copezat shiten per skrap, dergohen per riciklim ne kompanite e licensuara per kete qellim.

Klasifikimi i ketyre mbetjeve sipas Katalogut Shqiptar te Klasifikimit te Mbetjeve eshte si me poshte:

Mbetjet industriale nga aktiviteti

12 01 01 Tallash të metaleve ferore (Mbetje jo te rrezikshme)

12 01 02 Pluhur dhe pjesë të imëta të metaleve ferore (Mbetje jo te rrezikshme)

Mbetjet urbane nga aktiviteti human

20 01 01 Letër dhe karton

20 01 02 Qelq

20 01 39 Plastikët

20 01 40 Metalet



## **6. INFORMACIONI PËR KOHËZGJATJEN E MUNDSHME TË NDIKIMEVE NEGATIVE.**

Ndikimi i aktivitetit ne kushte normale funksionimi zgjat per aq kohe sa zgjat edhe aktiviteti prodhues, pra rreth 8 ore ne dite. Ndikimi ne mjedis zgjat per aq ore sa funksionon aktiviteti ne dite dhe aq dite sa ai funksionon ne vit. Proçeset e prodhimit nuk ndikojne ne mjedisin e zones. Ndikimet ne mjedis per kete lloj aktiviteti konsistojne vetem ne prodhimin e zhurmes brenda mjediseve te magazines si dhe prodhimin e mbetjeve te ngurta te cilat dergohen per riciklim ne kompanite e licensuara per kete qellim.

## **7. SHTRIRJA HAPËSINORE E NDIKIMIT NEGATIV NË MJEDISIN E ZONËS.**

Ndikimi ne mjedisin e zones ne kushte normale te punes, perhapet vetem ne mjediset e magazines. Ndikime ne ujera nuk ka, pasi makineria e sharres funksionon me cikël te mbyllur riqarkullues. Nuk ka shkarkime te ujerave teknologjik. Ndikimi nga zhurmat do te jete present vetem ne mjediset e punes, ndersa mbetjet e ngurta qe dalin gjate proceseve te punes, te cilat jane mbetje 100% te perdorshme, dergohen per riciklim ne kompanite e licensuara per kete qellim.

## **8. REHABILITIMI I MJEDISIT TË NDIKUAR DHE MUNDËSIA E KTHIMIT TË TIJ NË GJENDJEN E MËPARSHME.**

Subjekti investitor, duhet te kujdeset per nje mjedis te paster, te rregullt, te gjelberuar, te sigurte dhe te pajisur me sinjalistiken dhe posterat sensibilizues perkates per kushtet teknike te punes dhe per mbrojtjen e mbajtjen paster te mjedisit. Ne rast te mbylljes se aktivitetit, mund te merret ne konsiderate mundesia e zhvillimit te aktiviteteteve tregtare e industriale. Ambjentet perreth magazines jane te shtruara me beton, te gjelberuara ne nje brez te gjelber ne te gjithë perimetrin e objektit.

## **9. MASAT E MUNDSHME PËR SHMANGIEN DHE ZBUTJEN E NDIKIMEVE NEGATIVE NË MJEDIS.**

Ne menyre te pergjithshme paraqesim disa prej masave qe duhet te zbatohen nga zhvilluesi i aktivitetit per mbarevajtjen e punes dhe ruajtjen e mjedisit.

- Ne sheshet perreth aktivitetit, nuk duhet te magazinohen materiale te rrezikshme, nuk duhet te magazinohen mbetje as produkte, ato te ruhen te gjitha brenda magazines.
- Te menaxhohen mbetjet e ngurta ne menyre te integruar dhe te zbatohen perkufizimet e Ligjit nr. 10463, date 22.09.2011 "Per menaxhimin e integruar te mbetjeve".
- Punonjesit te pajisen dhe te perdorin rregullisht masat mbrojtese ne pune si veshje, maska, syze, tapa per veshet, kufje, etj me qellim ruajtjen e shendetit te tyre.
- Te kryhet monitorim i rregullt i elementeve te mjedisit dhe te shkarkimeve ne ajer dhe zhurmat. Perfshi edhe kushtet e punes per punonjesit brenda kapanonit.
- Te mirembahen siperfaqet e gjelberta perreth objektit.
- Te zbatohet projekti i mbrojtjes ndaj zjarrit.

## **10. NDIKIMET E MUNDSHME NË MJEDISIN NDËRKUFITAR (NËSE PROJEKTI KA NATYRË TË TILLË).**

Ky projekt nuk prek zonat kufitare dhe si rrjedhoje edhe ndikimi i tij nuk shkakton demtim te mjedisit nderkufitar. Projekti nuk ndikon ne cenimin e sigurise se jetes dhe shendetit te shteteve fqinje, madje me kushtet qe jane zbatuar gjate ndertimit, as te qendrave te banuara te rajonit. Nuk ndikohen burimet ujore nderkufitare, nuk ndikohet cilesia e ajrit ne kontekstin nderkufitar.