



**GREEN Solution**

Tirana, Albania. Tel: +355 69 83 90 970

**PËRMBLEDHJE JOTEKNIKE E RAPORTIT TË VLERËSIMIT TË NDIKIMIT  
NË MJEDIS**

**EMËRTIMI I PROJEKTIT:**

**PRODHIM PIJESH ALKOOLIKE (VERË DHE RAKI)**

**VENDODHJA:**

**FSHATI FLOQ, RRUGA KLOS-FLOQ KM6, ZONA KADASTRALE NR. 1630,  
PASURIA NR. 89/6, NJËSIA ADMINISTRATIVE KLOS,  
BASHKIA ÇËRRIK, QARKU ELBASAN.**

Emertimi sipas Ligjit nr. 10448, date 14.07.2011 Per Lejet e Mjedisit”, i ndryshuar:  
Pika 7.7.h. Prodhim i alkoolit dhe pijeve alkoolike duke përfshirë fabrikat e birrës,  
Leje Mjedisit tipi B.

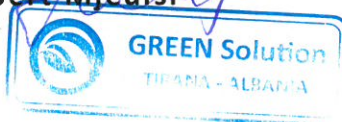
**Kërkues:**

**Subjekti “MARJETA HOXHA” Person Fizik**

Ky raport i Vlerësimit të Ndikimit në Mjedis u hartua nga:  
**“GREEN Solution”**

Laert Shehu

**Ekspert Mjedisit**



Tetor, 2018

**TABELA:**

**STRUKTURA E RENDITJES DHE INFORMACIONIT QË PËRMBAN RAPORTI I VNM**

**Hyrje**

<b>1. INFORMACION PËR QËLLIMIN E VNM DHE METODIKËN E ZBATUAR.....</b>	<b>3</b>
<b>2. PËRSHKRIMI I MBULESËS BIMORE TË SIPËRFAQES KU PROPOZOHET TË ZBATOHET PROJEKTI.....</b>	<b>4</b>
<b>3. INFORMACION PËR PRANINË E BURIMEVE UJORE NË SIPËRFAQEN E KËRKUAR NGA PROJEKTI DHE NË AFËRSI TË SAJ. ....</b>	<b>16</b>
<b>4. IDENTIFIKIMI I NDIKIMEVE TË MUNDSHME NEGATIVE NË MJEDIS.....</b>	<b>21</b>
<b>5. PËRSHKRIM I SHKARKIMEVE TË MUNDSHME NË MJEDIS.....</b>	<b>22</b>
<b>6. INFORMACIONI PËR KOHËZGJATJEN E MUNDSHME TË NDIKIMEVE NEGATIVE.....</b>	<b>23</b>
<b>7. SHTRIRJA HAPËSINORE E NDIKIMIT NEGATIV NË MJEDISIN E ZONËS.....</b>	<b>23</b>
<b>8. REHABILITIMI I MJEDISIT TË NDIKUAR DHE MUNDËSIA E KTHIMIT TË TIJ NË GJENDJEN E MËPARSHME.....</b>	<b>23</b>
<b>9. MASAT E MUNDSHME PËR SHMANGIEN DHE ZBUTJEN E NDIKIMEVE NEGATIVE NË MJEDIS.....</b>	<b>23</b>
<b>10. NDIKIMET E MUNDSHME NË MJEDISIN NDËRKUFITAR (NËSE PROJEKTI KA NATYRË TË TILLË).....</b>	<b>24</b>

## HYRJE

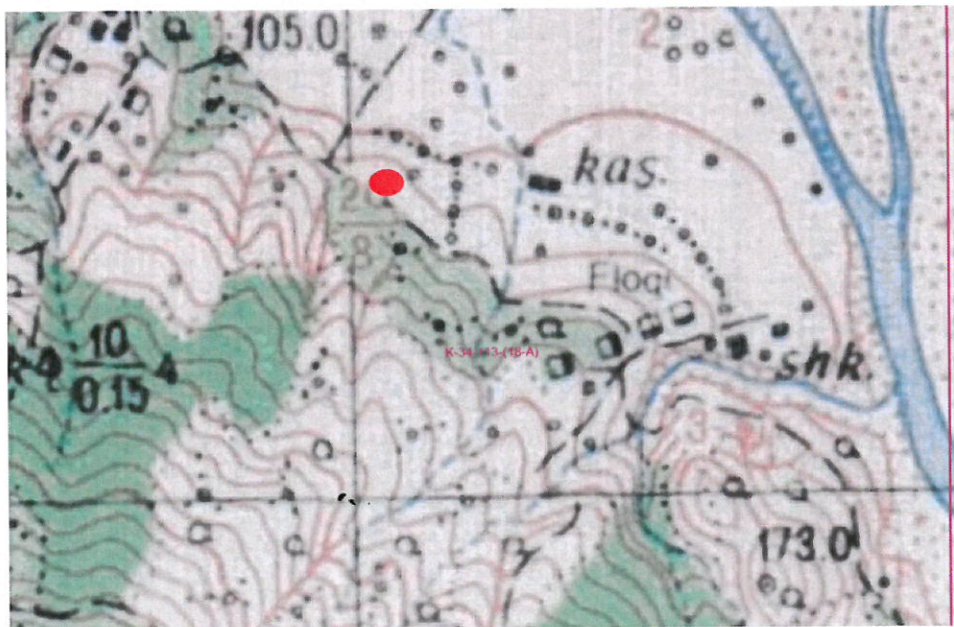
Ky raport i Vleresimit te Ndikimit ne Mjedis, hartohet me kerkese te subjektit "MARJETA HOXHA" Person Fizik, dhe NIPT: L52624204S. Ky subjekt, paraqitet ne cilesine e subjektit investitor dhe si subjekti qe do te zhvilloje aktivitetin e prodhimit te Veres dhe Rakise (Pije alkoolike me metoda tradicionale, pa perfshirjen e teknologjive te reja.

Objekti i vleresimit te ketij raporti eshte aktiviteti i prodhimit te pijeve alkoolike, konkretisht Veres se kuqe, Veres se bardhe dhe Rakise, te cilat jane edhe pijet tradicionale te vendit tone. Prodhimi i veres dhe i rakise do te realizohet me metodat tradicionale te fermentimit te mushtit dhe prodhimit te pijes alkoolike ne cilesine dhe fortesine e kerkuar ne treg. Nuk ka perfshirje teknologjie, nuk ka mbetje te rrezikshme, nuk ka shkarkime te ujrave industriale. Mbetjet e ngurta te mushtit (bersive te rrushit) jane planifikuar te perdoren per pleherim organik ne fushen e bujqesise. Per keto mbetje ka kerkesa nga fermeret e zones.

Ky raport i Vleresimit te Ndikimit ne Mjedis, parashikon ndikimet ne mjedis nga aktiviteti i prodhimit te pijeve alkoolike dhe zbatimi i kushteve teknike te prodhimit te saj.

Ky aktivitet, do te zhvillohet ne nje ambient tip podrum ne katin e pare, lokal Bar-Kafe ne katin e dyte dhe ambiente ndihmese ne hyrje te objektit. Objekti ndodhet ne fshatin Floq, rruga Klos-Klos km 6, Zona Kadastrale 1630, pasuria nr. 89/6, Njesia Administrative Klos, Bashkia Cerrik, Qarku Elbasan. Ne kete ambient do te zhvillohet aktiviteti i shtypjes se rrushit me makineri me procese mekanike te ndarjes se kokrrave nga kercelli, depozitimi ne fuci plastike 200 litroshe dhe ruajtja e mirembajtja e mushtit deri ne fermentimin e plote te tij dhe prodhimin e veres dhe apo rakise. Per nxjerrjen e veres nga mushti, do te perdoren saraqineskat e fucive, duke instaluar edhe nga nje filter per secilen dhe me pas do te kryhet ambalazhimi e mbushja e veres neper shishe plastike apo qelqi. Po keshtu, pas fermentimit te rrushit, do te hidhet ne kazanin e zierjes se rakise dhe pas prodhimit te saj nepermjet procesit te kondensimit e distilimit, do te ambalazhohet ne shishe qelqi apo plastike sipas kerkesave.

**Harta topografike e rajonit. Nomeklatura e Hartes ne shkalle 1:2500 (K-34-113-(18-A))**



## 1. INFORMACION PËR QËLLIMIN E VNM DHE METODIKËN E ZBATUAR

### Përshkrimi qëllimit dhe objektivave të VNM

Ky Raport i Vlerësimit të Ndikimit në Mjedis, është hartuar bazuar në legjislacionin mjedisor për VNM dhe ka për qëllim që të parashikojë, identifikojë, vlerësojë dhe parandalojë ose minimizojë ndikimin në mjedis të projektit.

Procedura e vlerësimit të ndikimit në mjedis përfshin:

- a) procesin paraprak të vlerësimit të ndikimit në mjedis;
- b) procesin e thelluar të vlerësimit të ndikimit në mjedis.

Dokumenti bazë ku mbështetet procesi i VNM-së, është raporti i vlerësimit të ndikimit në mjedis, i cili, në varësi të ndikimeve të mundshme të projektit mund të jetë:

- a) raporti paraprak i VNM-së për projektet e shtojcës II të ligjit Nr. 10440, date 07.07.2011;
- b) raporti i thelluar i VNM-së për projektet e shtojcës I të ligjit Nr. 10440, date 07.07.2011;

Objektivat afatshkurter të VNM janë:

- Permiresim nga pikepamja mjedisore të projektit të propozuar;
- Siguron që burimet natyrore janë përdorur në mënyrën e duhur dhe me efikasitet;
- Siguron që është përzgjedhur alternativa më e mirë e vendodhjes së projektit.
- Siguron që janë marrë në konsideratë teknikat më të mira të Disponueshme të teknologjisë së propozuar për tu aplikuar.
- Identifikon masat e duhura për zvogelimin e ndikimeve të mundshme potenciale të projektit të propozuar;
- Mundëson informimin e vendim-marrësve, duke gjykuar në miratimin ose jo të projektit dhe kushteve që duhet të vendosen në aktin e miratimit.

Objektivat afatgjate të VNM janë:

- Siguron dhe mbron shëndetin e njeriut;
- Parashikon dhe parandalon ndryshimet/dëmtimet e pakthyeshme të mjedisit;
- Ndikon në mbrojtjen e burimeve natyrore, peisazhet e natyrës dhe komponentet përberes të ekosistemeve;
- Permireson aspektet sociale-ekonomike të projektit
- Ndhmon në realizimin e parimit të zhvillimit të qëndrueshëm të mjedisit.

### Përshkrim i përmbledhur i kuadrit ligjor mjedisor dhe institucional që lidhet me projektin

Legjislacioni mjedisor është hartuar për të mbrojtur dhe parandaluar ndotjen dhe dëmtimin e komponenteve të veçante dhe të rëndësishme të mjedisit nga faktore të ndryshme, njerëzore dhe natyrore. Nder ligjet me kryesore në lidhje me këtë projekt, mund të përmendim:

- Ligji Nr. 10431 datë 09.06. 2011 “Për Mbrojtjen e Mjedisit”.
- Ligji Nr. 10440 datë 07.07. 2011 “Për Vlerësimin e Ndikimit në Mjedis”.
- Ligji Nr. 10448, date 14.07.2011 “Për Lejet e Mjedisit”.
- Ligji Nr. 10463 date 22.09.2011 “Për menaxhimin e integruar të mbetjeve”.
- Ligji Nr.8897 datë 16.05.2002, “Për mbrojtjen e ajrit nga ndotja”, i ndryshuar.
- Ligji Nr.9587, datë 20.07.2006, “Për mbrojtjen e biodiversitetit”.
- Vendim Nr. 123, datë 17.2.2011 “Për menaxhimin e zhurmave”.
- Vendim Nr. 313, dt. 09.05.2012 “Për rregulloren e mbrojtjes së publikut nga shkakimet në mjedis”.

- Vendim Nr. 686, date 29.07.2015 “Per zhvillimin e procedures se Vleresimit te Ndikimit ne Mjedis”.
- Vendim Nr. 247, datë 30.4.2014 “Për përcaktimin e rregullave, të kërkesave e të procedurave për informimin dhe përfshirjen e publikut në vendimarrjen mjedisore”.
- Udhezim Nr. 8, dt.27.11.2007 “Per nivelet kufi te zhurmave.

#### Sqarim:

Bazuar ne Ligjet e mbrojtjes se mjedisit, ky aktivitet, perfshihet ne listat e aktiviteteve, te cilat duhet te pajisen me leje mjedisore te tipit B, por nuk klasifikohet tek aktivitetet, te cilat kane nevojë t’i nenshtrohen procedures se VNM Paraprake apo te thelluar.

Vleresimi i Ndikimit ne Mjedis, hartohet per te informuar publikun dhe institucionet e mbrojtjes se mjedisit mbi ndikimet ne mjedis te aktivitetit.

## 2. PËRSHKRIMI I MBULESËS BIMORE TË SIPËRFAQES KU PROPOZOHET TË ZBATOHET PROJEKTI.

Aktiviteti ne vleresim eshte prodhim i pijeve alkooolike (veres dhe rakise) nepermjet metodes tradicionale primitive, pa përfshirjen e teknologjive te fundit, kjo pasi edhe kapaciteti eshte relativisht i vogel. Ky aktivitet do te zhvillohet ne nje ambjent kati i pare (tip podrumi) i nje objekti dy katesh, i cili sherben ne katin e dyte si bar-kafe. Objekti ndodhet ne fshatin Floq, rruga Klos-Floq km6, Zona Kadastrale Nr. 1630, pasuria Nr. 89/6, Njesia Administrative Klos, Bashkia Cerrik, Qarku Elbasan.

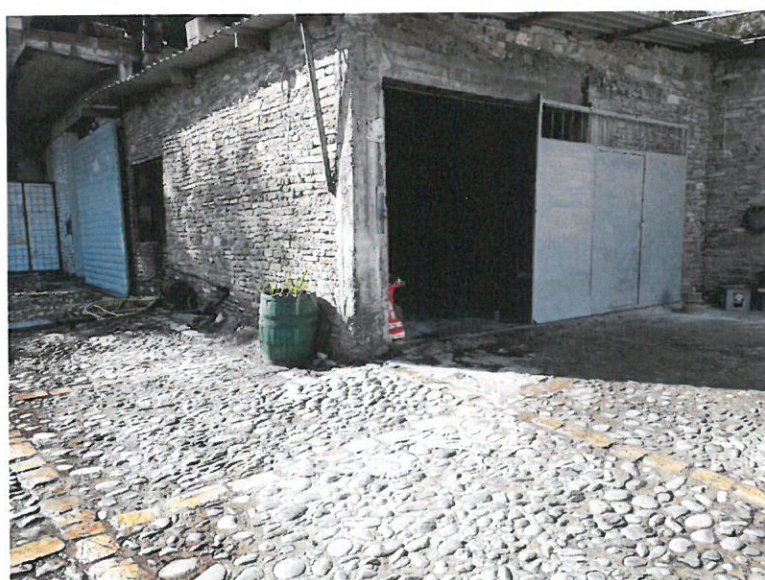
Ndonese objekti nuk prek bimesine e zones, permendim se kjo zone karakterizohet nga terren kodrinor dhe me toka bujqesore, ku pervec vreshtave te rrushit qe kultivohen ne mase, edhe kultivimi i ullinjve eshte i pershtatshem ne kete zone.

**Ortofoto e vendodhjes**



Pika nr	Koordinatat Y	Koordinatat X
1	4419054.38	4538431.92
2	4419060.49	4538427.79
3	4419057.36	4538422.79
4	4419050.68	4538426.36

**Foto te objektit**





## Biodiversiteti dhe habitatet

### **Biodiversiteti**

Shqipëria shquhet për një diversitet biologjik e peizazhor të pasur. Në origjinë të këtij diversiteti qëndrojnë pozicioni gjeografik, faktorë gjeologjikë, pedologjikë, hidrologjikë, relievi dhe klima. Diversiteti i lartë i ekosistemeve dhe habitateve (ekosisteme detare, bregdetare, laguna e vende të lagëta, delta lumenjsh, duna ranore, liqene, lumenj, shkurreta medhetare, pyje gjethegjërë, halorë dhe të përzierë, livadhe e kullota subalpine dhe alpine, ekosisteme të maleve të lartë), ofron një larmi të pasur llojesh bimore të pasur, kryesisht mesdhetare, e cila pasqyrohet më së miri dhe në rrjetin e zonave të mbrojtura të vendit.

Shqipëria me një sipërfaqe prej 28 748 km<sup>2</sup>, konsiderohet si një prej vendeve me larmi të lartë bimore me rreth 3976 taksa, prej të cilave rreth 110 lloje subendemike dhe rreth 27 taksonë endemike, të përfshira në 180 familje, 900 gjini dhe 800 sp. balkanike.

Elementi floristik mesdhetar përbën rreth 24 % të llojeve, prej të cilave 8 % janë eurimesdhetare, 7 % stenomesdhetare, 25 % mesdhatre atlantike, 1,5 % mesdhetare turaniane, 1,3 % mesdhetare orofite, etj. Elementi floristik evropian zë rreth 18 %. Flora e Shqipërisë përmban bimë të terciarit (bimë relike). Në këtë numër afro 350 lloje e varietete janë drurë e shkurre pyjore, 85 % e të cilëve rriten e zhvillohen spontanisht në natyrë, kurse 15 % janë të introduktuar (të sjell nga jashtë), për qëllime ekonomike e dekorative.

Shqipëria konsiderohet rrugë e rëndësishme e migracionit floristik në Ballkan. Rriten 27 lloje endemike bimore sëbashku me subendemizmat numri i tyre arrin në 110 lloje. Midis endemizave shqiptare dallohen paleoendemizmat ku përfshihen llojet me origjinë shumë të vjetër si *Ēlfenia baldaccii*, *Forsythia europaea*, *Lunaria telekiana*, *Crepis bertisce*, *Petasites doerfleri*, *Sanguisorba albanica*, *Leucojum valentinum subsp. vloreense*, *Aster albanicus subsp. paparistoi*, *Genista hassertiana*, *Ajuga piskoi*, *Genista hassertiana*, *Astragalus autrani Bald*, *Cardus cronicus Boiss&Haldr subsp baldaccii* Kozmi., *Hypericum haplophylloides Halesy&Bald*, *Viola ducagjini Ē.Becker&Kosanin*, etj.

Si rezultat i faktorëve të relievit, klimës, tokës e bimësisë, në vendin tonë dallohen 4 zona fitoklimatike: zona e pyjeve dhe shkurreve mesdhetare, zona e dushkut, zona e ahut dhe e haloreve, dhe zona e kullotave alpine.

Në Librin e Kuq përfshihen 405 lloje bimore dhe 575 lloje faunistike sipas statusit të kërcënimit. Tre lloje pyjore kërcënohen se mund të zhduken: gështenja e kalit (*Aesculus hippocastanum*), tisi (*Taxus baccata*) dhe ylli i Alpeve (*Leontopodium alpinum*). Gështenja e kalit dhe Tisi konsiderohen bimë relike të terciarit. Bimësia në sistemin e dunave ranore, në grykëderdhjen e lumenjve, të lagunave e të shkëmbinjëve është e ruajtur në kushtet natyrore, por vihen re dhe shqetësime të saj nga zhvillimi i infrastrukturës, urbanizimit dhe turizmit, të cilët përfaqësojnë kërcënim të përhershëm dhe në rritje.

Pyjet natyrore aluvionale të bregdetit përfaqësojnë pyje tipike higrofile të përhapura kryesisht në grykëderdhjet e lumenjve, mbi toka aluvionale kryesisht bazike, me nivel të lartë të ujrave nëntokësore dhe të përmytura shpesh nga vërshimet apo shirat e rëmbyeshëm. Këta pyje përfaqësohen nga ekosisteme mjaft të larmishme me ndërthurjet me llojet e lianave dhe me elemente bazë ato kozmopolite evropiane higrofile si: verri i zi (*Alnus glutinosa*), frashër i ujit (*Fraxinus angustifolia*), rrënja (*Quercus robur*), plep i bardhë (*Populus alba*), vidhi i vogël (*Ulmus minor*), etj. Në mjediset shkëmbore takohet një shoqërim endemik i *Crithmo-Limonietum anfracti*, prania e fshesës dredhëse (*Limonium anfractum*), *Dittrichia viscosa*, *Carpobrotus edulis*, etj. Pjesa më e madhe e pyjeve janë përqëndruar në zonat verilindore e juglindore të vendit. Në llojet fletore sipërfaqen më të madhe e zënë dushqet me 32 % të sipërfaqes pyjore; ahu 17 %, dhe fletore të tjerë 9 %. Nga



haloret sipërfaqen më të madhe e ka lloji pishë e zezë me 11 % të sipërfaqes së pyjeve, madje bredhi dhe pishat mesdhetarë. Në florën e Pyjeve mesdhetare përfshihen: pyjet me pishë të egër dhe dushkajat përherëblertë e gjysëmperherëblertë, kryesisht: *Pinus halepensis* Miller, *Pinus pinea* L., *Ulmus minor* Miller., *Quercus robur* L., *Fraxinus angustifolius* Vohl., *Populus alba* L., *Alnus glutinosa* L., *Gearte*, etj, shkurret: *Myrtus communis* L., *Erica lentiscus* L., *Philyrea angustifolia*, *Juniperus oxycedrus* L. *subsp macrocarpa*, *Smilax aspera* L., *Hedera helix* L., *Clematis flamula* L., *Periploca graeca* L., etj.

Flora e Dushkajave të përherëblerta përfaqësohet nga pyjet me ilqe (*Quercus ilex* L.), *Pistacia lentiscus* L., *Pistacia terebinthus* L., *Rosa sempervirens* L., *Erica arborea* L., *Cistus incanus* L., *Arbutus unedo* L., *Spartium junceum* L., etj. Flora e dushkajave gjysëm të përherëblerta nga llojet bulger (*Quercus trojane* Eëbb.), valanidhi (*Quercus macrolepis* Kotschy), pyjet me bulger, bungebute (*Quercus pubescens* Eïlld.), qarr, mëllezë, shkozë, frashër, rrapishtet (*Plantanus orientalis* L.), dellinjë e kuqe (*Juniperus oxycedrus* L), *Paliurus spinosa* Christi-Miller., *Coronilla emerus* L., *Spartium junceum* L., *Prunus spiniosa* L., *Colutea arborescens* L., etj.

Flora e zonës së Dushkajave përfshin pyjet e dushkajave gjethërenëse dhe ato të gështenjave, ku takohen pyjet e bungës (*Quercus petraea* Mattuska-Liebl), pyjet e shparthit (*Quercus frainetto* Ten), pyjet me qarr (*Quercus cerris* L.) dhe pyjet e dushkajave të përziera, *Fraxinus ornus* L., *Carpinus orientalis* Miller., *Juniperus oxycedrus* L., *Lembotropis nigricans* Greati., *Crataegus ssp.*, etj..

Flora e zonës së Ahut përmban pyjet me pishë të zezë (*Pinus nigra* Arnold), me ah (*Fagus sylvatica* L), me bredh (*Abies alba* Miller), me rrobull (*Pinus leucodermis* Antoine), *Pinus mugo*, *Pinus peuce*, *Acer pseudoplatanus* L., *Sorbus aucuparia* L., *Populus tremula* L., *Quercus pubescens* Eïlld., *Carpinus orientalis* Miller etj.

Flora shkurre e është e pasur dhe takohen: *Carpinus betulus* L., *Juniperus communis*, *Cornus sanguinea*, *Daphne oleoides* Schr., *Daphne laureola* L., *Daphne blagayana* Freyer., *Astragalus creticus* Lam., *Daphne mezereum* L., *Corylus avellana* L., *Corylus colurna* L., *Salix amplexicaulis* Bory., etj. *Vaccinium myrtillus*, *Forsythia europaea* Deg et Bald., *Genista hassertiana* K.Richer., *Minuartia baldaccii* Nattf., *Narthecium scardicum*, *Siderites raheseri* Bas et Malder., *Saxifraga grisabachii* Degen et Dorfler., *Rubus idaeus* L., etj.

Interesante është flora që rriten në luginat e gropat akullnajore, në rëpirat karbonatike etj, ku takohen bimë endemike e subendemike apo dhe ballkanike si: *Ligusticum albanicum* Jav., *Lilium albanicum* Griseb., *Lunaria telekiana* Jav., *Cistus albanicum* E.F.Earburg., etj..

Fauna përfaqësohet kryesisht nga elementi evropaziatik, por edhe nga elementet holarktike, mesdhetar si dhe endemizmat e subendemizmat ballkanike. Shqipëria përbën gjithashtu një biokoridor të lëvizjeve faunistike nga veriu në jug të Evropës e më tej në Afrikën veriore e Azinë e Vogël dhe e ndërsjellta. Në ujrat e detit Adriatik, të Jonit dhe ato të brendshme gjendet një faunë e pasur parruazoresh dhe rruazoresh, që nga celenteratet e deri te gjitarët e lartë.

Nga parruazorët takohen rreth 46 lloje ekinodermatesh, 115 lloje krustacë dhe 520 lloje molusqesh bivalvoret dhe gasteropode të ujrave detare, të ëmbëla dhe tokësore, nga 720 të pritshëm. Numerohen afro 4000 lloje insektesh, nga 40000 lloje të pritshëm. Grupin më të madh e përbën rendi i Lepidoptera me rreth 1700 lloje, rendi i flatramembranorëve me 850 lloje, të flatrafortëve 600 lloje dhe gjysemflatrafortëve 320 lloje. Fluturat përfshijnë rreth 142 lloje të lidhura me pyllin, të shpërndarë në 20 familje. Rreth 50 prej tyre njihen si dëmtues të pyjeve. Afro 10 prej tyre shpesh japin shpërthime të shumzimit masiv; ndër to më shumë dëme shkatojnë: procesionaria e pishës (*Thaumetopoea pityocampa*),

gjethpërdredhësi i dushkut (*Lymantria dispar*), etj. Flutura “special taxa” janë 104 lloje, një pjesë e të cilave të rrezikuara. Nga Fluturat takohet një lloj subendemik *Pseudochazara cingovskii*. Iktiofauna përfshin 313 lloje e nënlloje, nga 350 lloje të pritshëm. Ujrave të ëmbla i përkasin 64 lloje, të ujrave detare 249 lloje dhe 4 lloje janë endemike. Amfibët dhe rrëshqanorët përfaqësojnë një herpetofaunë të pasur me 15 lloje amfibësh, nga 16 të pritshëm dhe 36 lloje rrëshqanorësh, nga 38 të pritshëm. Në pyje jetojnë një numër i konsiderueshëm amfibësh afro 10-12 lloje dhe 8-10 lloje rrëshqanorësh. Nga Amfibet lloji *Rana epeirotica* është lloj subendemik.

Shpendët përbëhen nga 323 lloje, nga 335 lloje të pritshëm. Përfaqësohen në 19 rende dhe 54 familje. Rreth 118 lloje shpendësh janë të përherëshëm ose 46% e ornitofaunës, 72 lloje janë veronjës, 45 lloje janë dimëronjës, 22 lloje janë kalimtarë, 26 lloje janë rastesor dhe 22 lloje citohen nga literatura. Nga shpendët rreth 62 lloje janë të lidhura tërësisht me jetën e pyllit, nga këta 42 lloje janë të përherëshëm, 16 lloje veronjës, 2 lloje dimëronjës dhe 2 lloje kalimtar. Përsa i përket shpendëve, në zonat pyjore të larta gjenden 60 specie që jetojnë në pyll ose janë të lidhura me pyllin. Nga gjithë llojet e shpendëve 43 lloje janë të rrallë e që kërkojnë mbrojtje të veçantë. Në listën e shpendëve të përfshirë në Librin e Kuq është Pelikani kaçurrel, Shqiponja e rosave, Skifterët e ndryshëm, pra shpendët grabitqarë të rendit Falconiformës, të familjes së Ardeideve (Cafkat) etj.

Gjitarët përfaqësohen me 70 lloje, të pritshëm 84 lloje, afro 42 % të mammalofaunës evropiane (200 lloje). Nga gjitarët 64 janë tokësorë dhe 5 detar. Rend i Lakuriqëve të natës (*Chiroptera*) ka 26 lloje. Rendi i bretësve (*Rodentia*) me 23 lloje. Rendi i mishngrënësve (*Carnivora*) me 13 lloje. Rendi Insektngrënësit (*Insectivora*) me 11 lloje. Nga 84 lloje të pritshëm të gjitarëve, afro 60 prej tyre janë të lidhur me jetën e pyllit, veçanërisht për 13 lloje gjitarësh, jeta e të cilëve është e lidhur tepër ngushtë me ekosistemin pyjor. I rëndësishëm paraqitet pylli edhe për 24 lloje të tjerë gjitarësh, të cilët konsiderohen banorë të tij, por që takohen edhe në habitate e mjedise të tjerë jashtë pyllit. Pylli është i rëndësishëm dhe për 23 lloje të tjerë gjitarësh të konsideruar si lloje shoqërues. Gjitarët e mëdhenj “special taxa” me rëndësi të veçantë janë ariu (*Ursus arctos*), rriqebulli (*Lynx lynx*), ujku (*Canis lupus*), dhija e egër (*Rupicapra rupicapra*), dhe kaprolli (*Capreolus capreolus*). Lepuri i gropës (*Oryctolagus cuniculus*) jeton vetëm në ishullin e Sazanit. Nga gjitarët 3 lloje janë cilësuar subendemike, *Pitymys thomasi*, *Pitymys felteni* dhe *Talpa stankovici*.

Lagunat bregdetare dhe liqenet e mëdhenj në brendësi të vendit përfaqësojnë zona të rëndësishme, veçanërisht për dimërimin e shpendëve migratorë, mesatarisht rreth 70 lloje shpendësh uji me një numër prej 180,000 individë, që kalojnë dimrin në to. Shqipëria është një pikë e rëndësishme e kryqëzimit të rrugëve migratore të shpendëve, lakuriqëve të natës dhe insekteve.

#### LARMIA BIOLOGJIKE E VENDIT TONË

Kategoritë taksonomike	Numri i llojeve në Shqipëri	Nr. i llojeve në Evropë
Alga	210	ca.2500
Algae mikroskopike (diatome)	1300	16.000
Kërpudha	800	
Likene	400	1200
Myshqe	530	10.000
Ferna	51	145
Bimë me Lule	976	13415

Molusqe	Të panjohura	834
Insekte	40.000	4600 (14.000)
Decapode	115	150 (Adriatik)
Ekinodermate	94	46
Peshq	313 (350)	618 (Medsdheu)
Peshq detare	249	Të panjohura
Peshq të ujrave të ëmbla	64	Të panjohura
Amfibë	15 (16)	62
Reptilë	36 (38)	123
Shpendë	323 (335)	514
Gjitarë	70 (84)	200

#### Lloje me rëndësi ruajtjeje për Evropën

**Lloje të mbrojtura nga Konventa e Bernës (T-PVS (2002)):** 22-lloje bimore (17 bimë të larta dhe 4-alga dhe një lloj myshku.

**Lloje të mbrojtura nga Direktiva e Habitaveve (92/43/EEC):** 16-lloje bimore (14 bimë të larta, dhe 2-lloje myshqesh.

**Rreth 80 % e tyre janë jashtë Rrjetit të ZM në vendin tonë.**

**Vetëm 2-lloje bimore: *Galanthus reginae-olgae* (VU B2ab (iii,v) dhe *Solenanthus albanicus* (EN B1ab(v)+2ab(v)).** Janë të mbrojtura ndërkombëtarisht dhe vlerësohen si të rrezikuara nga IUCN. 5-lloje të tjera janë propozuar për t'u përfshirë në kategorinë e Rrezikuar.

Së paku 72 kurrizore dhe 18 lloje invertebrore me rëndësi globale. Për disa prej tyre (*Pelicanus crispus*, *Phalacrocorax pygmeus*, *Salmo letnica* dhe *Acipenser sturio*), janë të rrezikuara sipas IUCN-së.

#### Lloje bimore me rëndësi ruajtjeje Globale

Lloje bimore me rëndësi ruajtjeje Globale

Scientific name	IUCN	Statusi
1. <i>Aesculus hippocastanum</i> L.	NT	Pranuar
2. <i>Galanthus reginae-olgae</i> Orph.& Pridgeon	VU B2ab(iii,v)	Pranuar
3. <i>Caldesia parnassiifolia</i> (L.) Parl.	LC	Pranuar
4. <i>Carex markgrafii</i> Kük.	VU D2	Propozuar
5. <i>Colchicum macedonicum</i> Košanin	EN C1 C2(a i)	Propozuar
6. <i>Festuca galicicae</i> Horvat ex Markgr.-Dann	EN B1+B2ab(iii)	Propozuar
7. <i>Ophrys bertolonii</i> Moretti	LC	Pranuar
8. <i>Ophrys insectifera</i> L.	LC	Pranuar
9. <i>Marsilea quadrifolia</i> L.	LC	Pranuar
10. <i>Ramonda serbica</i> Pancic	LC	Pranuar
11. <i>Salvinia natans</i> (L.) All.	LC	Pranuar
12. <i>Stipa mayeri</i> Martinovský	EN B2ab(iii)	Propozuar
13. <i>Tulipa albanica</i> Kit Tan & Shuka	CR B2ac(i,iv)	Propozuar
14. <i>Festucopsis serpentini</i> (C.E. Hubb) Melderis	LC	Propozuar
15. <i>Crocus scardicus</i> Košanin	LC	Propozuar
16. <i>Scilla albanica</i> Turrill.	NT	Propozuar
17. <i>Solenanthus albanicus</i> Degen & Baldacci	EN B1ab(v)+2ab(v)	Pranuar

### **Informacion rreth bimësisë dhe zonave të mbrojtura të rajonit.**

Në Shqipëri, zonat e mbrojtura sidomos 10 vjeçarit e fundit, janë kthyer në një objekt të rëndësishëm pune të disa institucioneve të vendit, të cilat kanë synuar në evidentimin, ruajtjen, mirëmenaxhimin e përdorimin në mënyrë të qëndrueshme të tyre.

Aktualisht në Shqipëri zonat e mbrojtura përbëjnë rreth 10 % të territorit. Ndonëse shpallja e tyre është bërë gradualisht ndër vite, duke filluar që në vitin 1940, deri në vitin 2002 ka munguar një ligj, mbi të cilin të mbështetet kategorizimi, ruajtja e menaxhimi i këtyre zonave. Me daljen e këtij ligji në qershor të 2002 duhet thënë se ka filluar një koncept i ri që përshtatet me atë bashkëkohor dhe që në tre vitet e fundit ka gjetur zbatim në rritjen me dyfish të territorit të vendit. Rrjeti i zonave të mbrojtura mbështetet në kategoritë menaxhuese të Qendrës Ndërkombëtare për Ruajtjen e Natyrës (IUCN).

Themelet e zonave të mbrojtura janë hedhur që në vitin 1940 me shpalljen/krijimin e Rezervatit të Parë Shtetëror të Gjuetisë (Kune- Vain-Tale) në Lezhë dhe në Parkun Kombëtar “Mali i Tomorrit” në Berat. Në vitin 1956, në mbështetje të Dekretit “Mbi gjuetinë dhe peshkimin në ujërat malorë” u krijua rezervati i gjuetisë në Rrushkull. Në vitin 1960, zyrtarisht krijohet Parku Kombëtar “Mali i Dajtit” dhe 6 vjet më vonë numri i tyre rritet në 6 (Thethi, Lura, Llogaraja, Dajti dhe Drenova). Parqe Kombëtare u shpallën zona me vlera të rralla e të veçanta natyrore, shkencore, shoqërore e rekreative, ku ruheshin të pa prekur ekosistemet natyrore dhe shërbenin për ruajtjen e florës dhe faunës së egër. Deri në vitin 1970 numri i rezervateve të gjuetisë arriti në 15 zona pyjore e lagunore. Me dekretin e vitit 1977 u bë riklasifikimi i rezervateve të gjuetisë dhe numri i tyre arriti në 25. Në vitin 1981 për herë të parë u vunë në mbrojtje shtetërore pasuritë natyrore të rralla, duke shpallur Monumente Natyre drurët e grumbuj pyjorë me vlerë shkencore, biologjike, historike e didaktike.

### **Përshkrimi i zonave të mbrojtura pranë vendit ku propozohet të zbatohet projekti përfshirë edhe monumentet natyrore të mbrojtura me ligj.**

Në Shqipëri, Zonat e Mbrojtura janë të konsideruara si pjesë/sipërfaqe e tokës dhe/ose ujit, detarë/bregdetarë, të destinuara kryesisht për konservimin e biodiversitetit, burimet natyrore dhe kulturore që shoqërojnë atë/ato dhe që janë të menaxhuara në mënyrë të ligjshme dhe/ose në mënyra të tjera efektive. Rrjeti i zonave të mbrojtura është bazuar në kategoritë e menaxhimit të IUCN dhe sistemi i ndërtuar për këtë qëllim është në përputhje me sistemin ndërkombëtar IUCN. Të gjashtë kategoritë e sistemit janë ekuivalente, të barabarta dhe të rëndësishme dhe ato përfshijnë të gjitha nivelet e ndërhyrjes njerëzore, të pranueshme për kategorinë respektive. Krijimi i Zonave të Mbrojtura ka filluar që në vitin 1940. Në 1981, për herë të parë, asete të rralla natyrore u vendosën në mbrojtjen shtetërore duke shpallur si Monumente të Natyrës pyjet me vlerë shkencore, biologjike, historike dhe didaktike. Zona në vlerësim nuk vlerësohet si zonë me status të veçantë nga MM. Siç shihet edhe në hartën e mëposhtme, zona në vlerësim përmban zonat e mbrojtura si mëposhtë:

Prona në vlerësim, nuk ndodhet në objekt zone të mbrojtur.

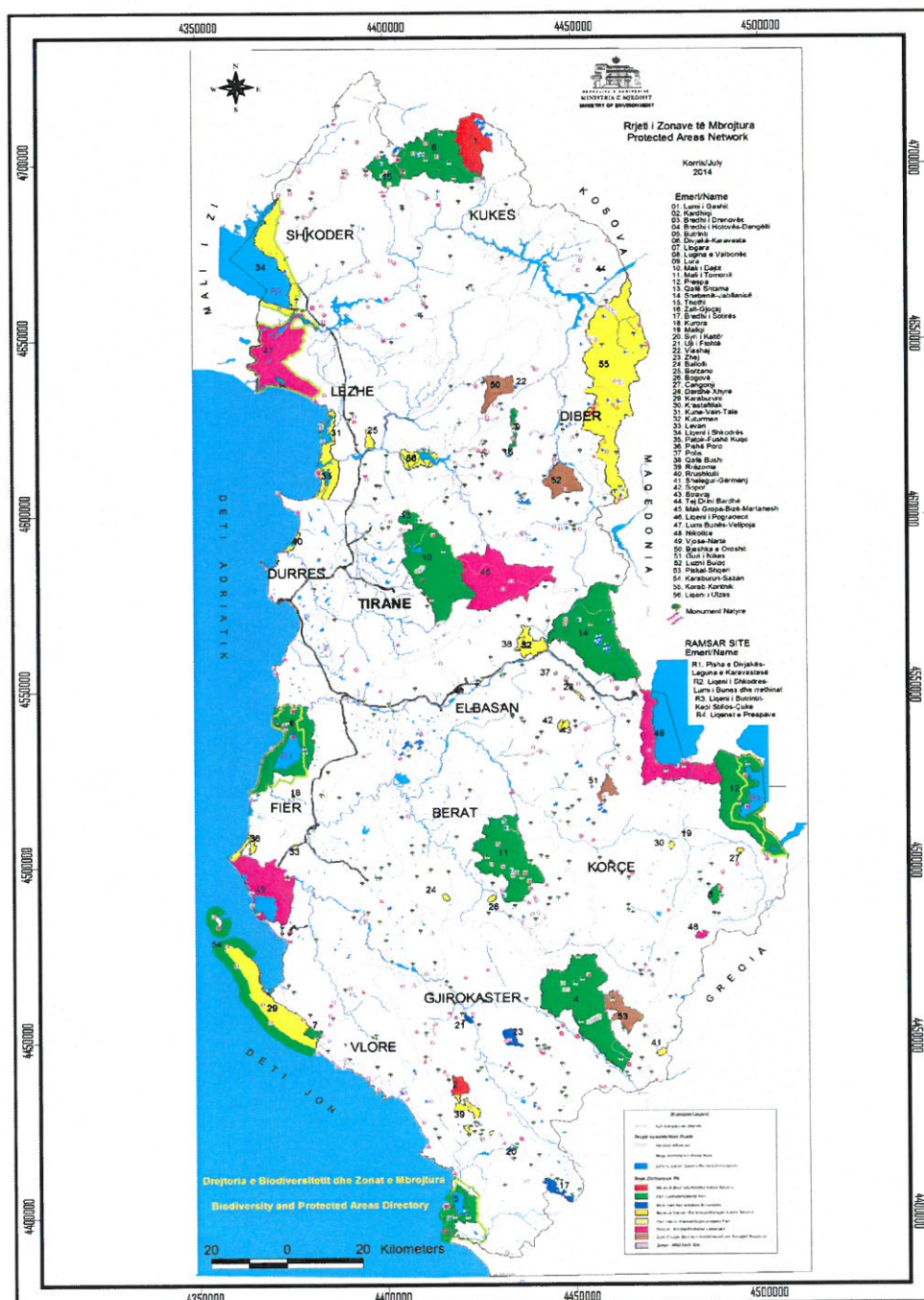
#### **Monumentet Natyrore te Rrethit Elbasan.(Sipas VKM 676)**

Nr.	Monumenti Natyror	Nr.	Monumenti Natyror
1	Frasheri i Polos Vale	13	Dushku i Kishes Gjinar
2	Pylli aluvial i Shushices	14	Lisat e Pashtreshit
3	Shpella e Letanit	15	Mani i Zi i Joronishtit

PËRMBLEDHJE JOTEKNIKE E RAPORTIT TË VLERËSIMIT TË NDIKIMIT NË MJEDIS  
PRODHIM PIJESH ALKOOLIKE

4	Hinka e Kosoves (Dumre)	16	Rrepet e Byshekut
5	Mali (Shkemb) i Gradishtes	17	Robulli i Zeleshnjes
6	Shpella e Gracenit	18	Rapi i Bezistanit
7	Liçenet e Seferanit	19	Rrapi i Vojvodës
8	Liçeni i Degës (Dumre)	20	Rrapi i Gurres së Labinotit
9	Burimi i Llixhës së Hibrait	21	Ulliri i Qejfit
10	Dushku i Lleshanit	22	Rrapi i Llixhës
11	Meshtekna e Zavalinës	23	Rrapi i Uruçës
12	Pisha e Fushe Kuçës Gjinar		

Zonat e mbrojtura në Republikën e Shqipërisë (Sipas faqes zyrtare të MM)



PËRMBLEDHJE JOTEKNIKE E RAPORTIT TË VLERËSIMIT TË NDIKIMIT NË MJEDIS  
PRODHIM PIJESH ALKOOLIKE

Elbasani njihet si vend banimi i hershëm dhe objektet monumentale të këtij rajoni janë të shumta. Në tabelën e mëposhtme listohen 85 të tilla.

RRETHI I ELBASANIT									
NR	EMRI I MONUMENTIT	FSHATI	KOMUNA	BASHKIA	RRETHI	KATEG	INSTITUCIONI I SHPALLJES	NR:VENDIMIT	Dt. SHPALLJES
1	KALAJA E ELBASANIT ne mes te qytetit, muret e kalase te kufizuara nga ana e jashtme ne 4 anet me rruge publike dhe nga brenda 5 metra larg tyre			ELBASAN	ELBASAN	I	Aprov. ligj. 609 dt. 24.05.1948	586 e 4874	17.03.1948 e 23.09.1971
2	KALAJA E GURIT.	LLESHAN	GJINAR		ELBASAN	I	Rektorati Universitetit Shtetror	6	15.01.1963
3	KALAJA E MENGLIT prane qytetit te Elbasanit	MENGL	LABINOT - FUSHE		ELBASAN	I	Rektorati Universitetit Shtetror	6	15.03.1963
4	KALAJA E DRAGOTIT ne fshatin Qafe i Suloves	QAFE I SULOVES			ELBASAN	I	Rektorati Universitetit Shtetror	6	15.03.1963
5	KALAJA E VALESHTIT ne fshatin Valesh	VALESH	GJINAR		ELBASAN	I	Minis. e Arsimit dhe e Kulturës	1886	10.06.1973
6	KALAJA E BODINIT ne fshatin Bodin	BODIN	GRACEN		ELBASAN	I	Minis. e Arsimit dhe e Kulturës	1886	10.06.1973
7	KALAJA E MALIT ne fshatin Xherie	XHERIE	SHALES		ELBASAN	I	Minis. e Arsimit dhe e Kulturës	1886	10.06.1973
8	KALAJA E DRAGOTIT ne fshatin Dragot	DRAGOT	MOLLAS		ELBASAN	I	Minis. e Arsimit dhe e Kulturës	1886	10.06.1973
9	KALAJA NE LLIKHAT E ELBASANIT		GJINAR		ELBASAN	I	Minis. e Arsimit dhe e Kulturës	1886	10.06.1973
10	KALAJA NE SHKEMBIN MBRET ne fshatin Xibrake	XIBRAKE	LABINOT - FUSHE		ELBASAN	I	Minis. e Arsimit dhe e Kulturës	1886	10.06.1973
11	KALAJA NE VENDIN E QUAJTUR KULLA E GRACENIT	GRACEN	GRACEN		ELBASAN	I	Minis. e Arsimit dhe e Kulturës	1886	10.06.1973
12	KALAJA NE VENDIN E QUAJTUR SHKEMBI I SKENDERBEUT (SHEN LLIJT).	PETRESH	BRADASHESH		ELBASAN	I	Minis. e Arsimit dhe e Kulturës	1886	10.06.1973
13	KALAJA NE VENDIN E QUAJTUR KULLA E KOMUNAHUT ne fshatin Kamunak	KAMUNA	MOLLAS		ELBASAN	I	Minis. e Arsimit dhe e Kulturës	1886	10.06.1973
14	GRADISHTA E BELSHIT ne Dumbre, ne jug te liqenit te Balshit, ne kuotën 239, e kufizuar me arrat e livadhet qe rrethojne ne 4 anet kodren.	BELSH		BELSH	ELBASAN	I	Aprov. ligj. 609 dt. 24.05.1948	586 e 4874	17.03.1948 e 23.09.1971
15	KALAJA E MALIT DHE KALAJA NE MAJEN E SHEN MARISE	BIXELLENJE	FUNAR		ELBASAN	I	Minis. e Arsimit dhe e Kulturës	1886	10.06.1973
16	GJURME TE KALASE MESJETARE PRANE PALLATIT TE SPORTIT ne qytetin e Elbasanit			ELBASAN	ELBASAN	I	Minis. e Arsimit dhe e Kulturës	2654	08.08.1980
17	KALAJA E KABASHIT prane fshatit Jerenisht ne Shpat Zavaline	JORENISHT	ZAVALINE		ELBASAN	I	Minis. e Arsimit dhe e Kulturës	1886	10.06.1973
18	TUMAT E FUSHES SE PAZHOKUT.	GOSTIME	GOSTIME		ELBASAN	I	Rektorati Universitetit Shtetror	6	15.01.1963
19	TUMAT NE PERENDIM TE FSHATIT KAJAN	KAJAN	KAJAN		ELBASAN	I	Minis. e Arsimit dhe e Kulturës	1886	10.06.1973
20	KULLA E SAHATIT NE MURET E KALASE SE ELBASANIT			ELBASAN	ELBASAN	I	Rektorati Universitetit Shtetror	6	15.01.1963
21	URA ANTIKE ne fshatin Muriqan	MURIQAN		GJERGJAN	ELBASAN	I	Rektorati Universitetit Shtetror	6	15.01.1963
22	KEMBET E URES ANTIKE NE TOPCIAS			ELBASAN	ELBASAN	I	Rektorati Universitetit Shtetror	6	15.01.1963
23	URA MBI PERROIN GURRA E LABINOTIT ne fshatin Labinot, fusha Labinot	LABINOT	LABINOT		ELBASAN	I	Minis. e Arsimit dhe e Kulturës	265/1	16.02.1979
24	GERMADHAT ANTIKE (STACIONI RRUGOR AD-QUINTUM) ne fshatin Bradashesh	BRADASHESH	BRADASHESH		ELBASAN	I	Rektorati Universitetit Shtetror	6	15.01.1963
25	BEZISTENI I QYTETIT, SHATERVANI, RRAPI DHE NJE PJESE E KALLDREMIT qe pershin keto 2 ambiente te bezistenit. R.R. "Bardhyl Popa", lagjia "Pazar", ne qytetin e Elbasanit			ELBASAN	ELBASAN	I	Rektorati Universitetit Shtetror	6	15.01.1963
26	KISHA E SHEN GJON VLADIMIRIT. Ne Shnjor, godina me mbishkrimin e stemen e Karl Toplicë bashke me mbishkrimet te tjera me nje distance me 5 metra rreth mureve	SHIJON	BRADASHESH		ELBASAN	I	Aprov. ligj. 609 dt. 24.05.1948	586 e 4874	17.03.1948 e 23.09.1971
27	KISHA E SHEN E PREMTES ne fshatin Valesh	VALESH	GJINAR		ELBASAN	I	Rektorati Universitetit Shtetror	6	15.01.1963
28	KISHA E SHEN KOLLIT ne Shelcan, ne Jug-Lindje te Elbasanit, godina me 5 metra distance rreth mureve.	SHELKAN	SHELKAN		ELBASAN	I	Aprov. ligj. 609 dt. 24.05.1948	586 e 4874	17.03.1948 e 23.09.1971
29	KISHA Fjetja E SHEN MARISE NE lagjen KALA, ne qytetin e Elbasanit			ELBASAN	ELBASAN	I	Rektorati Universitetit Shtetror	6	15.01.1963

PËRMBLEDHJE JOTEKNIKE E RAPORTIT TË VLERËSIMIT TË NDIKIMIT NË MJEDIS  
PRODHIM PIJESH ALKOOLIKE

30	RRENOJAT E KISHES ne fshatin Selvias	SELVIAS	KLOS		ELBASAN	I	Minis. e Arsimit dhe e Kulturës	1886	10.06.1973	
31	RRENOJAT E KISHES ne fshatin Bixelenje	BIXELLENJE	FUNAR		ELBASAN	I	Minis. e Arsimit dhe e Kulturës	1886	10.06.1973	
32	RRENOJAT E KISHES ne fshatin Belsh	BELSH		BELSH	ELBASAN	I	Minis. e Arsimit dhe e Kulturës	1886	10.06.1973	
33	RRENOJAT E KISHES ne fshatin Mamel	MAMEL	GRACEN		ELBASAN	I	Minis. e Arsimit dhe e Kulturës	68/7	30.05.1970	
34	RRENOJAT E KISHES SE UNGJILLZIMIT ne fshatin Mjekerz	MJEKES	SHIRGJAN		ELBASAN	I	Minis. e Arsimit dhe e Kulturës	68/7	30.05.1970	
35	BAZILIKA NE KODER TE TEPEES prane qytetit te Elbasanit				ELBASAN	ELBASAN	I	Minis. e Arsimit dhe e Kulturës	1886	10.06.1973
36	XHAMIA MBRET ne lagjen Kala te qytetit te Elbasanit, ne lagjen e Kalase, e kufizuar ne 3 anet me rruge dhe nga Veniu me oborrin.				ELBASAN	ELBASAN	I	Aprov. IJGJ 609 dt. 24.05.1948	586 e 266/1	17.03.1948 e 16.02.1979
37	XHAMIA E NAZIRESHES jashte qytetit, godina me nje distance prej 10 m rreth mureve				ELBASAN	ELBASAN	I	Aprov. IJGJ 609 dt. 24.05.1948	586 e 4874	17.03.1948 e 23.09.1971
38	HAMAMI I PAZARIT ne vendin Qoshe				ELBASAN	ELBASAN	I	Aprov. IJGJ 609 dt. 24.05.1948	586 e 4874	17.03.1948 e 23.09.1971
39	HAMAMI I VJETER NE LAGJEN KALA ne qytetin e Elbasanit.				ELBASAN	ELBASAN	I	Rektorati Ulveritetit Shtetror	6	15.01.1963
40	BANESA E QEMAL STAFES ne qytetin e Elbasanit.				ELBASAN	ELBASAN	I	Minis. e Arsimit dhe e Kulturës	1886	10.06.1973
41	SHKOLLA "KOSTANDIN KRISTOFORIDHI" DHE VARRI PRANE SAJ ne qytetin e Elbasanit.				ELBASAN	ELBASAN	I	Minis. e Arsimit dhe e Kulturës	1886	10.06.1973
42	BURGU DHE QELITE E TIJ ne qytetin e Elbasanit.				ELBASAN	ELBASAN	I	Minis. e Arsimit dhe e Kulturës	1886	10.06.1973
43	SHTEPJA MUZE E KOSTANDIN KRISTOFORIDHIT ne rrugen "Mihal Hasa", ne qytetin e Elbasanit.				ELBASAN	ELBASAN	I	Minis. e Arsimit dhe e Kulturës	266/1	16.02.1979
44	BANESA E STAF PAPANIKOLL PAPA JANIT lagja KALA, Rr. "Vasil Moisiu", Nr.11, ne qytetin e Elbasanit.				ELBASAN	ELBASAN	I	Minis. e Arsimit dhe e Kulturës	6	15.01.1963
45	BANESA E SUL SHAHINIT, lagja "Karavellja", Rr. "Brigada XV", Nr.20 ne qytetin e Elbasanit.				ELBASAN	ELBASAN	I	Rektorati Ulveritetit Shtetror	6	15.01.1963

46	BANESA E HAJDAR BEJDINIT, lagja Alejdini ne kryezimin e rruges "11 nentori" dhe "Skenderbeu", ne qytetin e Elbasanit.				ELBASAN	ELBASAN	I	Rektorati Ulveritetit Shtetror	6	15.01.1963
47	BANESA E HAJRIE SKILES, lagja Sulejmanie, Rr. Ali Arapi, Nr.11 e 9, ne qytetin e Elbasanit.				ELBASAN	ELBASAN	I	Rektorati Ulveritetit Shtetror	6	15.01.1963
48	BANESA E IKBALE BUMCIT, Rr. Kristoforidhi, Nr.34, ne qytetin e Elbasanit.				ELBASAN	ELBASAN	I	Minis. e Arsimit dhe e Kulturës	1886	10.06.1973
49	BANESA E TASIM QIFTJES, Rr. Janaq Killa, Nr.3, ne qytetin e Elbasanit.				ELBASAN	ELBASAN	I	Minis. e Arsimit dhe e Kulturës	1886	10.06.1973
50	BANESA E VELLEZERVE KOPILLI, Rr. "Avdul Sulis", Nr.17, ne qytetin e Elbasanit.				ELBASAN	ELBASAN	I	Minis. e Arsimit dhe e Kulturës	1886	10.01.1973
51	BANESA E REFIE MALLAHOLLIT, rruga "Brigada XV", Nr.34, ne qytetin e Elbasanit.				ELBASAN	ELBASAN	I	Minis. e Arsimit dhe e Kulturës	1886	10.01.1973
52	BANESA E ELENA PAPA JANIT, lagja "Oruni Kala", Rruga "Mihal Hasa", Nr.6, ne qytetin e Elbasanit.				ELBASAN	ELBASAN	I	Rektorati Ulveritetit Shtetror	6	15.01.1963
53	BANESA E JORGJI (LEF) KUSHTES ne fshatin Jorenisht (Shpall nr.1)	JORENISHT - SHPAT	ZAVALINE		ELBASAN	I	Minis. e Arsimit dhe e Kulturës	266/1	16.02.1979	
54	BANESA E TOLI DEDES (Dedes) ne fshatin Zavalline. (Shpati 1)	ZAVALINE (SHPATI NR.1)	ZAVALINE		ELBASAN	I	Minis. e Arsimit dhe e Kulturës	266/1	16.02.1979	
55	BANESA E RAHMAN BODURIT ne fshatin Kaolvet (Shpati nr.2)	KACIVEL (SHPATI NR.2 SIPERMI)	TREGAN		ELBASAN	I	Minis. e Arsimit dhe e Kulturës	266/1	16.02.1979	
56	BANESA E PALI SKENDERIT ne fshatin Zavalline. (Shpati 1)	ZAVALINE (SHPATI NR.1)			ELBASAN	I	Minis. e Arsimit dhe e Kulturës	266/1	16.02.1979	
57	DHOMA ME TAVAN DEKORATIV NE KOPESH TIN E FEMIJEVER nr.8, rruga "Kostandin Kristoforidhi", ne qytetin e Elbasanit.				ELBASAN	ELBASAN	I	Minis. e Arsimit dhe e Kulturës	Urdhree	08.01.1977
58	BANESA E QEFISERE, SHEFOET E SABRIE DUHANXHIU, rruga "Brigada V", nr.24, ne qytetin e Elbasanit.				ELBASAN	ELBASAN	I	Minis. e Arsimit dhe e Kulturës	Urdheres	08.01.1977
59	BANESA E NABISE IDRIZIT ne fshatin Shmil	SHMIL	LABINOT-MAL		ELBASAN	I	Minis. e Arsimit dhe e Kulturës	1886	10.06.1973	

PËRMBLEDHJE JOTEKNIKE E RAPORTIT TË VLERËSIMIT TË NDIKIMIT NË MJEDIS  
PRODHIM PIJESH ALKOOLIKE

60	BANESA E SALI QAFMOLLA (ÇARDAKU), ky mjedis ruan mire karakteristikat origjinale, le cilat kanë vlera tipologjike dhe arkitektonike			ELBASAN	ELBASAN	I	Komitete i Kulturës dhe Artave	6	18.12.1987
61	QENDRA HISTORIKE E QYTETIT ELBASAN(Kalaja, lagja brenda Kalase, RR."Rinia", RR."Qemal Stafa", Rr."Janaq Kilica", Rr."Fiole e Xhuvanit")			ELBASAN	ELBASAN	I	KËSHILLI I MINISTRAVE	249	01.07.1980
62	B.K.T, Rr."Qemal Bano"			ELBASAN	ELBASAN	II-III	M.T.K.R.S-Drejtoria e Trashëgim	22	15.02.2005
63	Ish Muzeu i Luftës, Rr."J. Kilica"			ELBASAN	ELBASAN	II	" " " " " " "	22	15.02.2005
64	Ndërtese 2 kat. Rr."Rinia", ngjitur me murin e Kalasë			ELBASAN	ELBASAN	II	" " " " " " "	22	15.02.2005
65	Ndërtëse 2 kat. Rr."Rinia", Internet&Bingo			ELBASAN	ELBASAN	II	" " " " " " "	22	15.02.2005
66	Ndërtëse 2 kat. Rr."Rinia"			ELBASAN	ELBASAN	II	" " " " " " "	22	15.02.2005
67	Ndërtëse 2 kat. Rr."Rinia", Hotel "Guri"			ELBASAN	ELBASAN	II	" " " " " " "	22	15.02.2005
68	Ndërtëse 2 kat. Rr."Rinia", Parfumeri "Eri"			ELBASAN	ELBASAN	II	" " " " " " "	22	15.02.2005
69	Ndërtëse 2 kat. Rr."Rinia",			ELBASAN	ELBASAN	II	" " " " " " "	22	15.02.2005
70	Ndërtëse 2 kat, Lagja "L.Sokolli"			ELBASAN	ELBASAN	II	" " " " " " "	22	15.02.2005
71	Ish Shkolla "Ptoleme Xhuvanit", Rr."Sul Mielin"			ELBASAN	ELBASAN	II	" " " " " " "	22	15.02.2005
72	Ndërt 2 kat, Rr.:Sul Mielin", pas ndërtësës nr.12			ELBASAN	ELBASAN	II	" " " " " " "	22	15.02.2005
73	Ndërt 2 kat, Rr.:Sul Mielin", Nr.1			ELBASAN	ELBASAN	II	" " " " " " "	22	15.02.2005
74	Muzeu i Qytetit (shpallur ne 2008) (BANESA E SEJUNIT- Shpallur me 1963)	Riehpallat mon kat.Parë	Me urdher nr.327.dt.16.10.2008	ELBASAN	ELBASAN	I	" " " " " " "	6 927	15.01.1963 16.10.2008
75	Ndërt 2 kat, Rr.:Q.Bahol", afër Bibliotekës publike			ELBASAN	ELBASAN	II	" " " " " " "	22	15.02.2005
76	Biblioteka publike, Rr"Q.Baho"			ELBASAN	ELBASAN	II	" " " " " " "	22	15.02.2005
77	Ndërt 2 kat, Rr. Labinoti",			ELBASAN	ELBASAN	II	" " " " " " "	22	15.02.2005
78	Rruga "Rinia", duke filluar nga kryqezimi me Lagjen "L.Sokolli"			ELBASAN	ELBASAN	II	" " " " " " "	22	15.02.2005
79	Kinema "Skampa", kryqezimi i Rrugës "Rinia"			ELBASAN	ELBASAN	II	" " " " " " "	22	15.02.2005
80	BANESA E RAM KARAGJOSIT ( KASOLLE) ne fshatin Qeret-Shmil-ku gjate perluftesë janar-shkurt 1944 u strehua E.Hoxha dhe Shtabi i Pergjithshem	Qeret-Shmil			ELBASAN	I	Minia. e Arsimit dhe e Kulturës	266/1	12.02.1975
81	BANESA E QAMIL ZHGJUNIT ne fshatin Qafe-Shmil,ne vitin 1943 ka qene baze e E.Hoxhes dhe eshte vendosur teknika e shtyptit te Partise	Qafe-Shmil			ELBASAN	I	Minia. e Arsimit dhe e Kulturës	266/1	12.02.1975
82	BANESA E ALI DISHËS ne fshatin Lugaxhi(Shmil), ne vitin 1943 ka qene baze e rëndesishme e E.Hoxhes	Lugaxhi-Shmil			ELBASAN	I	Minia. e Arsimit dhe e Kulturës	266/1	12.02.1975
83	SHTEPJA E KONFERENCES SE LABINOTIT	LABINOT	LABINOT		ELBASAN	I	Rektorati Uiversitetit Shtetror	6	15.01.1963
84	BAZILIKA PALEOKRISTIANE dhe PERCAKTIMI I ZONES MBROJTËSE			ELBASAN	ELBASAN	I	M.T.K.R.S. -Drejt Trashëg kombetare	212	19.05.2009
85	ZONA ARKEOLOGJIKE" A" E QYTETIT DHE RREGULLORJA E ADMINISTRIMIT			ELBASAN	ELBASAN		Këshilli i Ministrave	445	09.06.2010

Burimi i Informacionit: *Ministria e Kulturës*



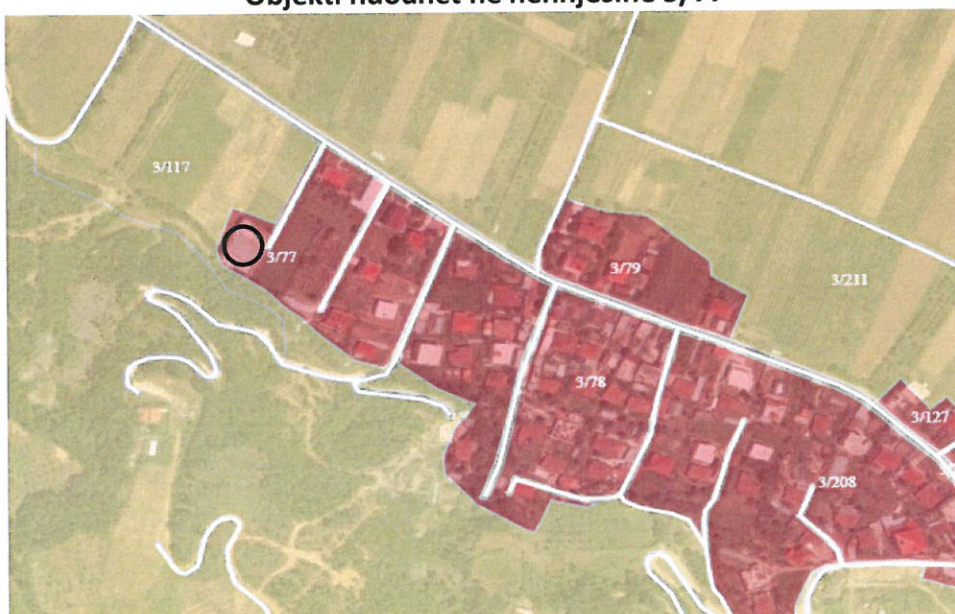
### 3. INFORMACION PËR PRANINË E BURIMEVE UJORE NË SIPËRFAQEN E KËRKUAR NGA PROJEKTI DHE NË AFËRSI TË SAJ.

Ne zonen e zbatimit te ketij projekti ka burime ujore te identifikuara. Keto burime ujore nuk ndodhen ne pronen/siperfaqen ne vleresim, por ne nje distance te caktuar sipas pershkrimit te meposhtem. Konkretisht burimi ujqor me i afert eshte Lumi Shkumbin i cili kalon ne veri te objektit rreth 435 m ne vije ajrore. Zona eshte me relief kodrinor dhe nuk ndodhet ne brendesi te burimeve ujore te rendesishme si Lumenjte kryesore, Liqene, Rezervuare, Laguna apo zona Bregdetare. Ne kete zone, nuk identifikohet burime ujore te tjera te rendesishme pervec Lumit Shkumbin.

**Pamje satelitore dhe distanca qe ruan objekti nga burimet ujore.**



**Fragment nga studimi urbanistik i Bashkisë Cërrik  
Objekti ndodhet në nënnjësinë 3/77**



## Cilësia e lumenjve

### *(Bazuar në studimin Kombëtar vjetor të Agjencisë Kombëtare të Mjedisit)*

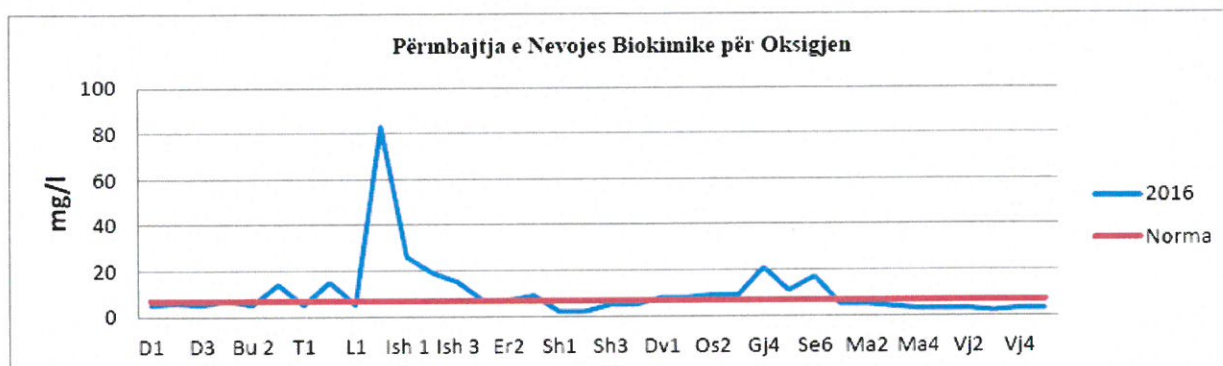
Monitorimi i cilësisë së ujit është i rëndësishëm për mbrojtjen e mjedisit, menaxhimin e ujërave, identifikimin e shkaktarëve të ndotjes deri në dhënien e rekomandimeve përkatëse sipas problematikave të identifikuara. Ky program monitorimi me një frekuencë 4 herë/vit siguron një bazë të dhënash, të cilat përdoren në hartimin e Raportit të Gjëndjes së Mjedisit, në hartimin e informacioneve në nivel lokal, kombëtar e ndërkombëtar, si dhe raportimet në Agjencinë Europiane të Mjedisit.

### *Gjëndja e treguesve mjedisor, ndikimi në mjedis dhe tendenca*

Rrjeti i monitorimit është i shtrirë në lumenj, liqene dhe zona bregdetare. Monitorimi është realizuar nga Agjencia Kombëtare e Mjedisit për periudhën kohore shkurt-dhjetor 2016, me frekuencë 4 herë në vit për ujërat e lumenjve, liqeneve dhe zonave bregdetare për përcaktimin e nutrientëve dhe 2 - 3 herë në vit për përcaktimin e klorofilës a në liqene. Klasifikimi i cilësisë së lumenjve dhe liqeneve përcaktohet në bazë të parametrave fiziko-kimikë duke i krahasuar me normat e lejuara të përcaktuara në Direktivën Kuadër të Ujit të BE-së. Për klasifikimin e zonave bregdetare i referohemi VKM 177 datë. 31.03.2005 - Normat e lejuara të shkarkimeve urbane nga impiantet e trajtimit.

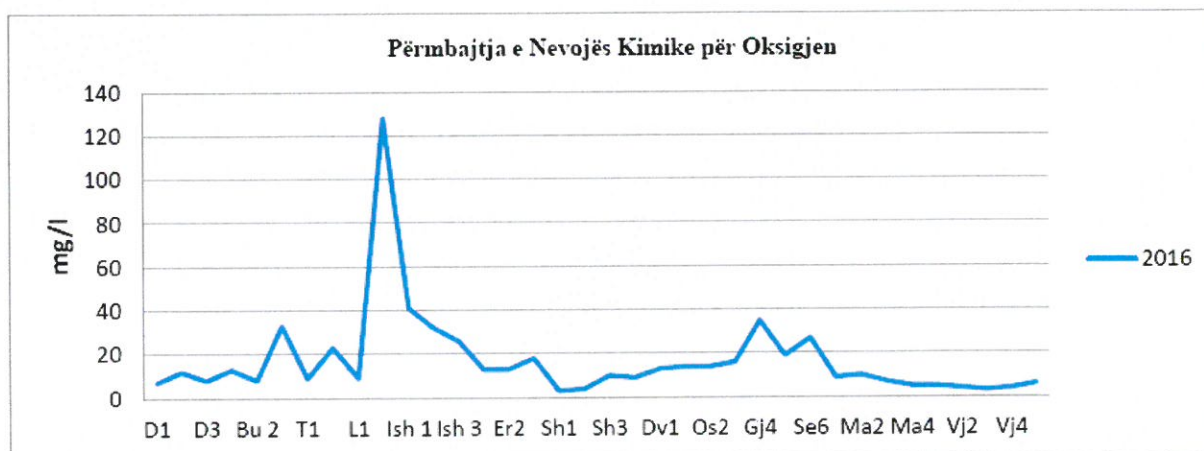
## Parametrat e analizuar në laborator

### ◆ Nevoja Biokimike për oksigjen mg/l



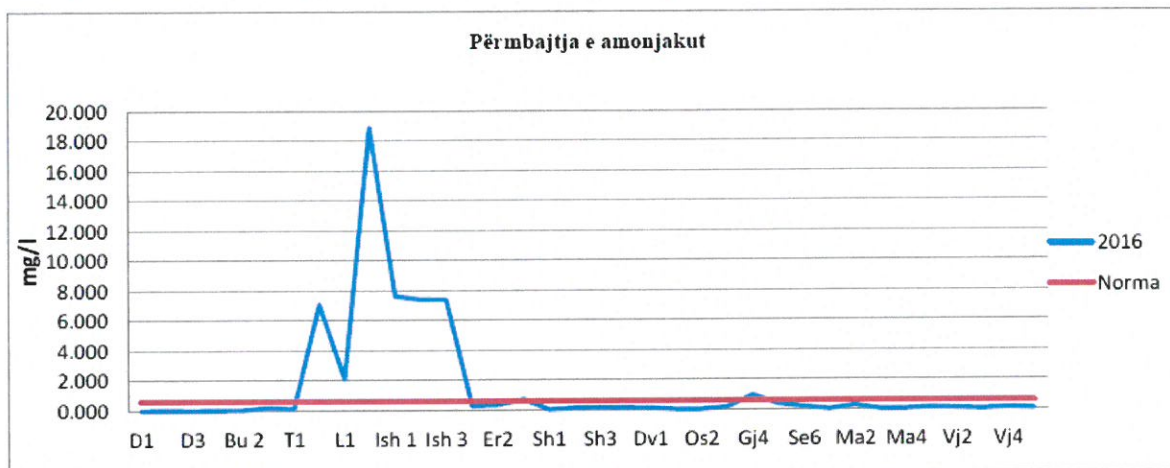
### ◆ Nevoja kimike per oksigjen

Nevoja kimike për oksigjen është tregues i ndotjes kimike dhe organike, ku të dhënat e monitorimit janë paraqitur në grafikun si vijon

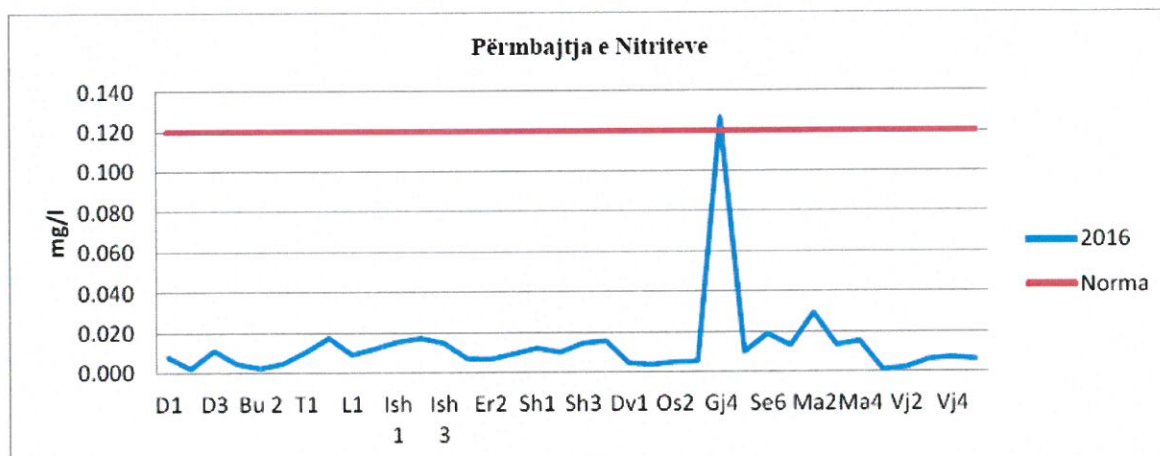


◆ Përmbajtja e amoniakut

Përcaktimi i përmbajtjes së amoniakut në kampione uji i përcaktuar me metodën spektrometrike është parametër kryesor i klasifikimit në klasa të cilësisë së ujërave sipas DKU. Referuar të dhënave të marra nga 4 ekspeditat e kryera paraqitja grafike shpreh qartë stacionet, të cilat rezultojnë të jenë mbi normën e lejuar.

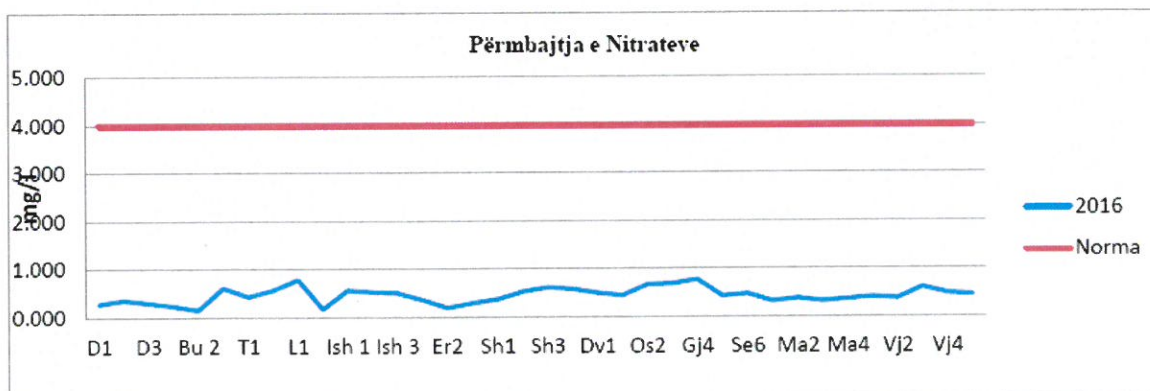


◆ Përmbajtja e nitriteve



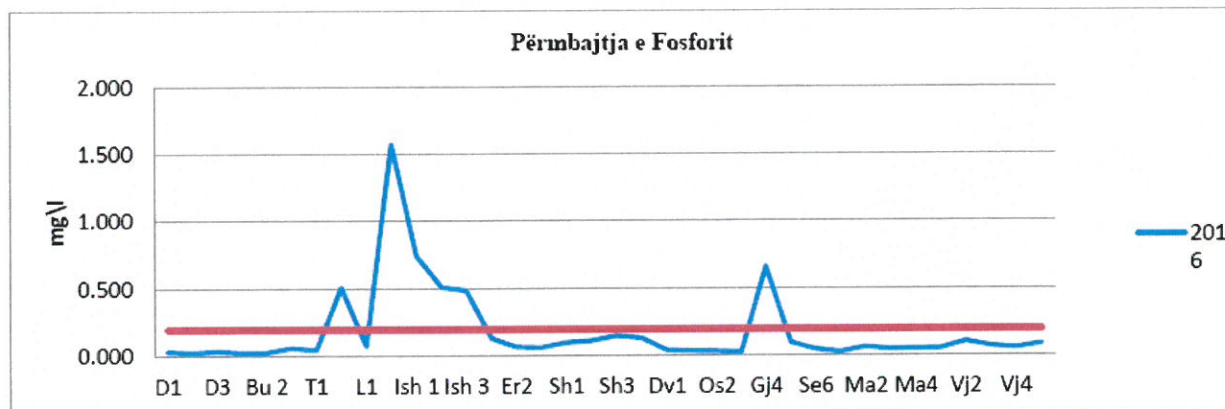
◆ Përmbajtja e nitrateve

Përmbajtja e nitrateve në të gjitha stacionet e monitoruara rezulton në vlera më të ulëta se norma e lejuar (<0.8 mg/l).



◆ Përmbajtja e fosforit

Referuar vlerave mesatare, siç janë paraqitur edhe në grafikun e mëposhtëm, Baseni i Drinit paraqet ujëra me gjendje të lartë – Klasa I, ku vetëm stacioni Drin Lezhë klasifikohet në Klasën II me vlerë 0.062 mg/l.



Përmbajtja e fosforit total

Në tabelën si vijon paraqitet klasifikimi i cilësisë së baseneve për vitin 2016.

**Klasifikimi i cilësisë së lumenjve dhe klasifikimi i baseneve**

Në tabelën si vijon paraqitet klasifikimi i cilësisë së baseneve për vitin 2016.

Cilësia	Baseni Drini - Bunë	Baseni Ishëm - Erzen	Baseni i Shkumbinit	Baseni i Semanit	Baseni i Vjoses	Baseni i Matit
Klasa I – Gjendje e larte						
Klasa II – Gjendje e mire					II	
Klasa III – Gjendje e moderuar			III			III
Klasa IV – Gjendje e varfer	IV					
Klasa V – Gjendje e keqe		V		V		

**Baseni Ishëm – Erzen** janë basenet më të ndotura, të cilat klasifikohen në Klasën V – Gjendje e keqe.

**Baseni i Shkumbinit** është një basen me cilësi – gjendje e moderuar ku impakt të madh ndotjeje kanë stacionet e Paprit dhe Rrogzhinës, të cilat e klasifikojnë këtë basen në klasën III.

**Baseni i Matit** vlerësohet në gjendje të moderuar – Klasa II.

## Trendi i cilësisë së baseneve 2014 - 2016

Nr.	Baseni	Klasifikimi 2014	Klasifikimi 2015	Klasifikimi 2016	Komente
1.	Baseni Drini – Bunë	III Gjendje e moderuar	III Gjendje e moderuar	IV Gjendje e varfër	Ndotja vjen si rrjedhojë e shkarkimeve të qytetit të Lezhës. Përmirësimi i cilësisë së ujërave të këtyre lumenjve lidhet me menjanimin e shkarkimeve urbane dhe industriale në këto ujëra.
	Baseni Drini Lezhë	IV Gjendje e varfër	IV Gjendje e varfër	IV Gjendje e varfër	
2.	Baseni Ishëm – Erzen	V Gjendje shumë e keqe	V Gjendje shumë e keqe	V Gjendje shumë e keqe	Situata paraqitet problematike ndër vite ku deshmi e qartë janë shkarkimet e lëngëta urbane të patrajtuara si dhe shkarkimet industriale të subjekteve të zonës së autostradës.
3.	Baseni i Shkumbinit	III Gjendje e modëruar	IV Gjendje e keqe	III Gjendje e moderuar	Kemi një përmirësim të cilësisë së ujërave të këtij baseni për vitin 2016 krahasuar kjo me vitin 2015.
4.	Baseni i Semanit	V Gjendje shumë e keqe	V Gjendje shumë e keqe	V Gjendje shumë e keqe	Lumi i Gjanicës ndikon dukshëm në cilësinë e këtij baseni ku klasifikohet në lumenjtë më tëndotur, si pasojë e ndikimit dhe presionit të shkarkimeve urbane dhe industriale ku edhe për vitin 2016 gjëndja vazhdon të jetë njësoj.
5.	Baseni i Matit	II Gjendje e mirë	III Gjendje e moderuar	III Gjendje e moderuar	Cilësia e këtij baseni vazhdon të jetë në gjëndje të moderuar si pasojë e ndikimit të shkarkimeve urbane.
6.	Baseni i Vjosës	II Gjendje e mirë	II Gjendje e mirë	II Gjendje e mirë	Cilësia e këtij baseni paraqet ujëra në gjëndje të mirë.

### Cilësia e ujërave nëntokësorë

Monitorimi i ujërave nëntokësore është realizuar nga SHGJSH në basenet e Drinit, Matit, Erzen - Ishmit, Shkumbinit, Semanit, Vjosës e Zonës Jonike në periudhën kohore shkurt dhjetor 2016.

Monitorimi synon ruajtjen e treguesve sasiorë e cilësorë të ujit, të rezervave të shfrytëzimit, mbrojtjen e vendburimeve ekzistuese të ujit, si dhe vlerësimin e shkaqeve të ndotjes së ujërave nëntokësore. Në përfundim të monitorimit jepen rekomandimet për gjendjen aktuale të cilësisë së ujërave, trendet e përmirësimit ose përkeqësimit të cilësisë si masat për mbrojtjen e tyre si zbatimin e zonave të rreptësisë dhe të mbrojtjes sanitare, shkallën e shfrytëzimit etj. Monitorimi i ndotjes së ujërave nëntokësore ka siguruar vijueshmërinë nga viti 2000 - 2016 në akuiferët porozë të Kuaternarit në 7 basenet ujëmbajtëse. Vlerësimi dhe zbatimi i monitorimit të UN është vlerësim dhe mbrojtje për pasurinë më të madhe kombëtare – UJIN, duke e bërë monitorimin një disiplinë të re dhe shkencore që garanton:

- Ruajtjen e rezervave të shfrytëzimit të UN
- Mbrojtjen e vendburimeve ekzistuese të ujit
- Vlerëson shkaqet e ndotjes së UN

Jep rekomandime për zbatimin e zonave të rreptësisë dhe mbrojtjes sanitare e në bashkëpunim me organet kompetente të marrë masa ndëshkuese për këto probleme.

Monitorimi i UN gjatë vitit 2016 është kryer nga Sherbimi Gjeologjik Shqiptarë financuar nga Agjencia Kombëtare e Mjedisit, në 7 basenet ujëmbajtëse për akuiferet porozë të kuaternarit : Shkodër, Lezhë, Fushë - Kuqe, Tiranë, Fushë - Krujë, Elbasan, Lushnjë, Berat, Korçë, Gjirokastër, Kafaraj, Novoselë, Vurg - Mursi e Orikum. Gjithashtu u monitoruan 11 burime kryesore të akuiferit karbonatik në basenin e Drinit - burimi Syri i Sheganit, burimi Gurra e Kolesjanit, burimi Tushemisht, burimi i Linit, në basenin e Matit - burimi i Bargjanës, në basenin e Semanit - burimi i Mançurishtit, burimi i Urës Vajgurore, burimi i Bogovës, në basenin e Zonës Jonike - burimi Syri i Kaltër, burimi Uji i Ftohtë Tepelenë dhe burimi Uji i Ftohtë, Vlorë. Ky monitorim është kryer sipas Kontratë Porosisë së lidhur ndërmjet Agjencisë Kombëtare të Mjedisit dhe Shërbimit Gjeologjik Shqiptar për vitin 2016. Për monitorimin e kryer jepen rezultatet në tabela për vitin 2016 dhe në tabelat 5 vjeçare për çdo basen dhe janë paraqitur në mënyrë grafike këto tregues krahasuar me normat e vendit tonë dhe të BE. Jepen ndryshimet stinore, tejkallimet e treguesve mbi normë dhe rekomandimet në përputhje me VKM.

Burimi i informacionit: Raporti i gjendjes së mjedisit për vitin 2016, Ministria e Mjedisit, Agjencia Kombëtare e Mjedisit (Faqa Zyrtare).

#### 4. IDENTIFIKIMI I NDIKIMEVE TË MUNDSHME NEGATIVE NË MJEDIS.

##### Lloji i ndikimeve të identifikuar (direkte dhe jo direkte)

Vleresimi i ndikimeve ne mjedis kryhet duke u bazuar mbi parimet e mbrojtjes se mjedisit te cilat jane:

- Parimi i zhvillimit të qëndrueshëm
- Parimi i parandalimit dhe marrja e masave paraprake
- Parimi i ruajtjes së burimeve natyrore
- Parimi i zëvendësimit dhe/ose kompensimit
- Parimi i qasjes së integruar
- Parimi i përgjegjësisë së ndërsjellë dhe bashkëpunimit
- Parimi “Ndotësi pagan”
- Parimi i së drejtës për informim dhe i pjesëmarrjes së publikut
- Parimi i nxitjes së veprimtarive për mbrojtjen e mjedisit

Ky vleresim kryhet ne baze te ligjit Nr. 10440, date 07.07.2011 “Per vleresimin e Ndikimit ne Mjedis” dhe ne perputhje me kerkesat e VKM Nr. 686, date 29.07.2015 “Per zhvillimin e procedures se vleresimit te ndikimit ne mjedis” dhe ka si synim idnetifikimin, vleresimin dhe parandalimin e ndotjes se mjedisit, me qellim mbrojtjen e mjedisit. Me mbrojtje te mjedisit do te kuptojme mbrojtjen e mjedisit nga ndotja e dëmtimi. Kjo përbën përparësi kombëtare dhe është e detyrueshme për çdo banor të Republikës së Shqipërisë, për të gjitha organet shtetërore, si dhe për personat fizikë dhe juridikë, vendas e të huaj, që ushtrojnë veprimtarinë e tyre në territorin e Republikës së Shqipërisë.

Objektivat e mbrojtjes së mjedisit janë:

- a) Parandalimi, kontrolli dhe ulja e ndotjes së ujit, ajrit, tokës dhe ndotjeve të tjera
- b) Ruajtja, mbrojtja dhe përmirësimi i natyrës dhe i biodiversitetit;
- c) Ruajtja, mbrojtja dhe përmirësimi i qëndrueshmërisë mjedisore me pjesëmarrje publike;
- d) Përdorimi i matur dhe racional i natyrës dhe i burimeve të saj;
- e) Ruajtja dhe rehabilitimi i vlerave kulturore dhe estetike të peizazhit natyror;
- f) Mbrojtja dhe përmirësimi i kushteve të mjedisit;
- g) Mbrojtja dhe përmirësimi i cilësisë së jetës dhe shëndetit të njeriut.:

##### **Ndikime te rendesishme gjate funksionimit te aktivitetit.**

###### **Shkarkime ne uje**

Ky aktivitet nuk ka shkarkime industriale ne uje. Ujerat qe perdoren jane vetem ato te ambjenteve higjeno-sanitare perfshi edhe ujerat e larjes se eneve te depozitimit dhe te fermentimit te rrushit. Procesi i fermentimit dhe i prodhimit te veres nuk shoqerohet me shkarkime te ujerave te perdorur.(Bersite e rrushit kullojne leng ne rast se nuk ruhen dhe menaxhohen sic duhet).

###### **Emetimet ne ajer**

Emetimet ne ajer mund te vijne nga aroma e bersive, gjate procesit te hapjes se fucive per kontroll dhe perzierje te rrushit ne proces fermentimi e siper. Kjo arome nuk vleresohet ne nivele problematike per ambjentin e lokalit dhe per fqinjet. Aroma e bersive ne rast se depozitohen dhe lihen per dekompozim aty mund te jete nje shqetesim serioz per banoret. Bersite e rrushit nuk duhet te asgjesohen ne ambjentin e prodhimit, por duhet te largohen dhe perdoren per pleh organik per pasurimin e tokave bujqesore.

### **Zhurmat dhe vibrimet**

Ky aktivitet nuk shoqerohet me zhurma ne mjedis. Nuk ka as pajisje as makineri me elektromotorre apo lende djegese, nuk prodhohen zhurma.

### **Ndikimi ne toke**

Nuk ka ndikim ne toke, pasi aktiviteti funksionon ne nje ambient te mbyllur dhe te izoluar me beton nga toka. Nuk ka punime ne toke, nuk ka shkarkime ne toke.

### **Ndikimi ne Biodiversitet**

Kjo zonë nuk bënë pjesë në zonat e ndjeshme te zonave te mbrojtura me ligj, as lloji i aktivitetit nuk ndikon ne biodiversitet. Aktiviteti ndodhet ne brendesi te zones urbane, te vijes se verdhe te fshatit.

### **Ndikimi ne Mjedisin Social**

Ndikimi i ketij projekti ne mjedisin social, do te jete pozitiv persa i perkete punesimit, sherbimit te prodhimit e shtijes se pijeve alkoolike me cmime dhe cilesi te konkurueshme. Subjekti duhet te respektojerrreptesisht ligjet ne fuqi te shitjes se alkoolit ku ka detyrimin te mos e shes nen moshat 18 vjec.

### **Mbetjet e prodhuara**

Mbetjet e ngurta qe do te prodhohen do te jene ato te bersive te rrushit dhe mbetje urbane nga aktiviteti human. Nuk vleresohet aktivitet me mbetje te ngurta te rrezikshme, pasi bersite jane mbetje organike dhe 100% te riciklueshme. Subjekti duhet ti menaxhoje bersite duke i depozituar ne nje grope te caktuar ne tokat bujqesore dhe larg banesave, duke i dekompozuar ato dhe duke i perdorur per pleherim organik. Keto bersi, si pleh organik, pasurojne token me emente ushqyes natyral, duke shmangur keshtu jo vetem kostot e pleherimit kimik, por edhe ndotjen e mjedisit bujqesor dhe ruajtur konstant cmimin e produktit.

## **5. PËRSHKRIM I SHKARKIMEVE TË MUNDSHME NË MJEDIS.**

Informacion për shkarkimet në mjedis.

Ky aktivitet nuk ka shkarkime industriale ne uje. Ujerat qe perdoren jane vetem ato te ambjenteve higjeno-sanitare perfshi edhe ujerat e larjes se eneve te depozitimit dhe te fermentimit te rrushit. Procesi i fermentimit dhe i prodhimit te veres nuk shoqerohet me shkarkime te ujerave te perdorur. (Bersite e rrushit kullojne leng ne rast se nuk ruhen dhe menaxhohen sic duhet).

Emetimet ne ajer mund te vijne nga aroma e bersive, gjate procesit te hapjes se fucive per kontroll dhe perzierje te rrushit ne proces fermentimi e siper. Kjo arome nuk vleresohet ne nivele problematike per ambientin e lokalit dhe per fqinjet. Aroma e bersive ne rast se depozitohen dhe lihen per dekompozim aty mund te jete nje shqetesim serioz per banoret. Bersite e rrushit nuk duhet te asgjesohen ne ambientin e prodhimit, por duhet te largohen dhe perdoren per pleh organik per pasurimin e tokave bujqesore.

Ky aktivitet nuk shoqerohet me zhurma ne mjedis. Nuk ka as pajisje as makineri me elektromotorre apo lende djegese, nuk prodhohen zhurma.

Nuk ka ndikim ne toke, pasi aktiviteti funksionon ne nje ambient te mbyllur dhe te izoluar me beton nga toka. Nuk ka punime ne toke, nuk ka shkarkime ne toke.

Kjo zonë nuk bënë pjesë në zonat e ndjeshme të zonave të mbrojtura me ligj, as lloji i aktivitetit nuk ndikon në biodiversitet. Aktiviteti ndodhet në brendësi të zonës urbane, të vijes së verdhe të fshatit.

Mbetjet e ngurta që do të prodhohen do të jenë ato të bërësive të rrushit dhe mbetje urbane nga aktiviteti human. Nuk vlerësohet aktivitet me mbetje të ngurta të rrezikshme, pasi bërësit janë mbetje organike dhe 100% të riciklueshme. Subjekti duhet të menaxhojë bërësit duke i depozituar në një gropë të caktuar në tokat bujqësore dhe larg banesave, duke i dekompozuar ato dhe duke i përdorur për pleherim organik. Këto bërësi, si pleh organik, pasurojnë tokën me emente ushqyeshme natyrale, duke shmangur kështu jo vetëm kostot e pleherimit kimik, por edhe ndotjen e mjedisit bujqësor dhe ruajtjen konstante të mjedisit dhe produktit.

## **6. INFORMACIONI PËR KOHËZGJATJEN E MUNDSHME TË NDIKIMEVE NEGATIVE.**

Ndikimi i aktivitetit në kushte normale funksionimi do të zgjase për aq kohë sa zgjat edhe aktiviteti, pra vetëm gjatë sezonit të prodhimit të rrushit dhe përpunimit të tij e prodhimit të verës e të rakisë (pra nga 1 deri në 2 muaj në vit).

## **7. SHTRIRJA HAPËSINORE E NDIKIMIT NEGATIV NË MJEDISIN E ZONËS**

Ndikimi në mjedisin e zonës në kushte normale të punës, mbetet vetëm brenda ambjentit të prodhimit e ambalazhimit të pijeve alkoolike. Nuk vlerësohet aktivitet me ndikim me shtrirje hapësinore, kjo për vetë faktin se nuk ka shkakime të demshme në ajër, në ujë apo në tokë. Menaxhimi i bërësive, kërkon një proces dhe një mënyrë profesionale menaxhimi, duke i shndërruar ato në një pleh organik me vlera për bujqësinë e zonës dhe jo duke i shndërruar ato në mbetje të cilat kanë kosto menaxhimi e asgjësimi.

## **8. REHABILITIMI I MJEDISIT TË NDIKUAR DHE MUNDËSIA E KTHIMIT TË TIJ NË GJENDJEN E MËPARSHME.**

Subjekti investitor, duhet të kujdeset për një mjedis të pastër, të rregullt, të sigurtë dhe të pajisur me sinjalistikën dhe posterat sensibilizues për mjedisin. Mjedi i këtij aktiviteti është me funksion prodhim pije alkoolike dhe si rrjedhojë duhet të zbatohet kushte të larta higjienike. Mjedi ku zhvillohet aktiviteti është ambjent dyqan, bar-kafe dhe nuk ka nevojë për rehabilitim. Nuk do të ketë punime në tokë.

## **9. MASAT E MUNDSHME PËR SHMANGIEN DHE ZBUTJEN E NDIKIMEVE NEGATIVE NË MJEDIS.**

Në mënyrë të përgjithshme do të japim disa prej masave që duhet të zbatohen nga investitori ose qeramarresi për mbarefunksionimin e aktivitetit dhe ruajtjen e mjedisit fizik e biologjik.

- Mbetjet e ngurta (bërësit) e rrushit, të menaxhohen në mënyrë të integruar duke u përdorur për qëllime bujqësore dhe në asnjë mënyrë të mos hidhen në konteneret e mbetjeve urbane të zonës.
- Në ambjent të ruhen kushte të larta higjienike të prodhimit të produktit ushqimor, pije alkoolike vere e raki.



- Te prodhohet produkt cilesor dhe ne asnje menyre te mos perdoren ingrediente, ngjyrues apo substanca te tjera artificiale, te cilat mund te ndikojne negativisht ne shendetin e konsumatoreve.
- Subjekti te ruaj parametrat e lejuar te elementeve perberes te veres.
- Fortesia dhe grada e alkoolit te respektoje normat e lejuara per konsum per popullsine.

## **10. NDIKIMET E MUNDSHME NË MJEDISIN NDËRKUFITAR (NËSE PROJEKTI KA NATYRË TË TILLË).**

Ky projekt nuk prek zonat kufitare dhe si rrjedhoje edhe ndikimi i tij nuk shkakton demtim te mjedisit nderkufitar. Projekti nuk ndikon ne cenimin e sigurise se jetes dhe shendetit te shteteve fqinje, madje ne kushte normale, as te qendrave te banuara te rajonit. Nuk ndikohen burimet ujore nderkufitare, nuk ndikohet cilesia e ajrit ne kontekstin nderkufitar. Per kete kapitull, nuk kryhen vleresime dhe analiza te detajuara per shkak te vendodhjes se projektit ne brendesi te kufirit shteteror dhe distances qe ai ruan me kufirin dhe shtet fqinje.