

Datë: 13/11/2018

**NJOFTIMI PËR INFORMIM NGA KËRKUESI PRANË AGJENCISË
KOMBËTARE TË MJEDISIT/ AGJENCISË RAJONALE TË MJEDISIT DHE NJQV
KU DO TË KETË VENDODHJEN INSTALIMI PËR APLIKIM PËR PROCEDURE
TË VNM- së**

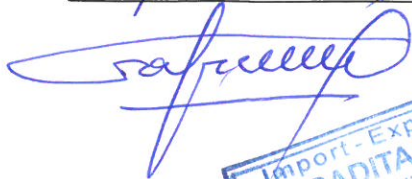
Bazuar në Ligjin Nr.10 431, datë 09.06.2011, "Për mbrojtjen e mjedisit", Ligjin Nr.12/2015 "Për disa ndryshime në ligjin nr. 10440, datë: 07.07.2011, "Për Vlerësimin e Ndikimit në Mjedis", VKM-së Nr. 247 datë 30.04.2014 "Për përcaktimin e rregullave, të kërkesave e të procedurave për informimin dhe përfshirjen e publikut në vendimmarrjen mjedisore, njoftimi duhet të përmbajë këto të dhëna:

1. Të dhënat e ekstraktit të QKR-së; Subjekti "ALBADITA", NIPT: J869064010
 2. Adresën e vendodhjes së instalimit; "Kraste, Bulgize"
Galeria nr 4 dhe Kaniera.
 3. Titulli I instalimit; Shfrytëzim mineral Kromi.
 4. Një përmbledhje joteknike të raportit të vlerësimit të ndikimit në mjedis me CD;
 5. Konsultimet ndërkufitare, kur kërkohet sipas legjislacionit në fuqi;
-
6. Adresën e AKM-së, ku publiku mund të dërgojë komentet dhe sugjerimet e tij, me shkrim apo në formë elektronike, brenda 20 (njëzet) ditëve nga data e njoftimit.
info@akm.gov.al

Mbaj përgjegjësi për dorëzimin e njoftimit pranë NJQV-së përkatëse në 20 CD/DVD

Kërkuesi/Përfaqësuesi i shoqërisë

Gaferr Dllaci





Nr. kontakti

Alim Dllaci

Cel: 0672968234



REPUBLIKA E SHQIPËRISË

MINISTRIA E TURIZMIT DHE MJEDISIT
AGJENCIA KOMBËTARE E MJEDISIT
DREJTORIA E VLERËSIMIT MJEDISOR

Nr. 3608 Prot.

Tiranë, më: 09 . 11 . 2018

Lënda: Njoftim për vazhdim procedurë për VNM të Thelluar

Z. Gafur Ploçi
Administrator “Albadita” sh.p.k.
njësia Administrative Martanesh, Pll. 12, shk. 1, Ap. 6, Bulqizë, Dibër.

MINISTRISË SË TURIZMIT DHE MJEDISIT
Drejtorisë së Përgjithshme të Politikave të Mjedisit dhe Jetësimit të Prioriteteve

Referuar kërkesës së subjektit “Albadita” sh.p.k, me nr. 8513, datë 23.10.2018, në lidhje me njoftimin për fillimin e procedurës për VNM të thelluar për projektin “Shfrytëzimi i minerlit të kromit”, me vendndodhje në objektin Krastë, Bulqizë, bazuar në pikën 6-të të kreut II, të VKM Nr. 686, datë 29.7.2015 “Për miratimin e rregullave, të përgjegjësisë e të afateve për zhvillimin e procedurës së vlerësimit të ndikimit në mjedis dhe procedurës së transferimit të vendimit e deklaratës mjedisore”, AKM- ja, pas marrjes së mendimeve nga institucionet e tjera, njofton, me shkrim, zhvilluesin për çështje që duhet të trajtojë në raportin e thelluar të VNM-së, duke vënë në dijeni dhe ministrinë si më poshtë vijon:

1. Qëndrimi i Drejtorive Teknike:

Drejtoritë teknike të Ministrisë, shprehin mendimin si më poshtë:

- Në raportin e thelluar të Vlerësimit të Ndikimit në Mjedis të reflektohet legjislacioni dhe informacioni si më poshtë vijon:
- Kërkesat e ligjit nr. 10463, datë 22.09.2011 “Për menaxhimin e integruar të mbetjeve” të ndryshuar;
- Kërkesat e nenit 38, ligjit nr. 10304, datë 15.7.2010 “Për sektorin minerar në Republikën e Shqipërisë”
- Mbetjet inerte që do të gjenerohen të trajtohen sipas kërkesave të VKM-së nr. 575, datë 24.06.2015 “Për miratimin e kërkesave për menaxhimin e mbetjeve inerte”;



- Mbetjet që do të krijohen të specifikohen sipas kodit të VKM-së nr. 99, datë 18.2.2005, “Për miratimin e katalogut shqiptar të klasifikimit të mbetjeve” të ndryshuar;
- Informacion mbi vajrat e përdorura të makinerive, të cilat klasifikohen si mbetje të rrezikshme. Të trajtohen sipas kërkesave të VKM-së nr. 765, datë 07.11. 2012 “Për rregullat dhe procedurat për asgjësimin e vajrave të përdorur”;
- Informacion mbi bateritë e automjeteve, që klasifikohen si mbetje jashtë përdorimit dhe të rrezikshme. Të trajtohen sipas kërkesave të VKM-së nr. 866, datë 4.12.2012 “Për bateritë, akumulatorët dhe mbetjet e tyre”;
- Informacion lidhur me kërkesat e Vendimit të Këshillit të Ministrave nr. 652, datë 14.09.2016 “Për rregullat dhe kriteret e menaxhimit të mbetjeve nga gomat e përdorura”
- Subjekti që do të transportojë apo transferojë mbetjet të jetë i pajisur me licencë të tipit III.2.B, si detyrim i nenit 57, të ligjit nr. 10463, datë 22.09.2011 “Për menaxhimin e integruar të mbetjeve” të ndryshuar,
- Të respektohen kërkesat e VKM-së nr. 247, datë 30.4.2014 “Për përcaktimin e rregullave, të kërkesave e të procedurave për informimin dhe përfshirjen e publikut në vendimmarrjen mjedisore”;
- Të jepet informacion i zgjeruar në raport, rreth:
 - sasisë së gjenerimit të mbetjeve,
 - trajtimit të mbetjeve;
 - transportimit të mbetjeve dhe
 - asgjësimit të mbetjeve, sipas kërkesave e akteve të sipërcituar dhe akteve të tjera ligjore në fuqi.
- Rekomandojmë mbajtjen parasysh të referencave ndaj ligjit të pyjeve dhe të dhënave kadastrale për pyjet dhe kullotat.
- Sugjerojmë që të merret mendimi i Agjencisë Kombëtare të Zonave të Mbrojtura.
- Raporti i thelluar duhet të strukturohet dhe të përmbajë të gjithë informacionin e kërkuar në shkojcën II të VKM nr. 686/2015.

2. Qëndrimi i Agjencisë Kombëtare të Mjedisit:

Në hartimin e VNM-së së thelluar subjekti duhet të paraqesë dhe të plotësojë informacionin në si më poshtë:

- a) Kërkesat e Ministrisë së Mjedisit, të cilat duhet të merren parasysh dhe të trajtohen në raportin e thelluar të VNM-së.
- b) Subjekti duhet të hartoj strukturën dhe renditjen e informacionit në raportin e VNM –së së Thelluar, në përputhje me shtojcën II të VKM Nr. 686, datë 29.7.2015 “Për miratimin e rregullave, të përgjegjësive e të afateve për zhvillimin e procedurës së vlerësimit të ndikimit në mjedis dhe procedurës së transferimit të vendimit e deklaratës mjedisore”
- c) Subjekti gjatë hartimit të VNM së thelluar duhet të kryej Konsultimin me publikun në bazë të VKM-së nr 247, datë 30.4.2014. “Për përcaktimin e rregullave, të kërkesave e të procedurave për informimin dhe përfshirjen e publikut në vendimmarrjen mjedisore” duke njoftuar AKM-në paraprakisht për këtë takim.
- d) Raporti Vlerësimit të Ndikimit në Mjedis duhet të jetë i detajuar, duke përcaktuar qartë shkarkimet në mjedisin rrethues (tokë, ujë, ajër) gjatë fazës së ndërtimit dhe funksionimit.
- e) Të detajohen masat për menaxhimin e mbetjeve të ambalazheve dhe mbetjeve inerte të gjeneruara gjatë punimeve.

- f) Përshkrimin e sipërfaqes bimore, florës dhe faunës së zonës ku do të zbatohet projekti, (i detajuar).
- g) Sistemi i mbrojtës kundër zjarrit dhe masat mbrojtëse ndaj aksidenteve të papritura gjatë fazës së instalimit dhe funksionimit.
- h) Raporti teknik të hartohet duke u bazuar në VKM Nr. 686, datë 29.7.2015 “Për miratimin e rregullave, të përgjegjësive e të afateve për zhvillimin e procedurës së vlerësimit të ndikimit në mjedis dhe procedurës së transferimit të vendimit e deklaratës mjedisore”.
- i) Plani i rehabilitimit dhe monitorimit të zonave të prekura gjatë ndërtimit dhe pas përfundimit të veprës.
- j) Raporti Vlerësimit të Ndikimit në Mjedis si dhe Relacioni Teknik të përmbaj planimetritë dhe kordinatat e projektit.
- k) Të përfshihen në hartimin e raportit të thelluar të VNM-së të gjitha lejet dhe liçencat që zotëron subjekti për këtë lloj aktiviteti.

Për sa më sipër, të hartohet Raporti i thelluar i VNM-së dhe të organizohet dëgjesa me publikun, sipas legjislacioneve në fuqi.

DREJTOR I PËRGJITHSHËM I AKM

EDISON KONOMI



**PËRMBLEDHJE JOTEKNIKE E RAPORTIT TË THELLUAR
TË VLERËSIMIT TË NDIKIMIT NË MJEDIS**

**SHFRYTEZIMI I MINERALIT TE KROMIT
VENDBURIMI “KRASTE“ OBJEKTI “ GALERIA NR 4 dhe
KARIERE“NJESIA ADMINISTRATIVE MARTANESH, BASHKIA
BULQIZE, QARKU DIBER.**



SUBJEKTI “ALBADITA”SHPK

NENTOR 2018

PERMBAJTJA

1. Qellimi i VNM-se dhe metodika e zbatuar

a-Pershkrim i qellimit dhe objektivave te VNM-se

b-Pershkrim i permbledhur i kuadrit ligjor mjedisor dhe institucional qe lidhet me projektin

c-Pershkrim i metodikes se zbatuar per hartimin e raportit te VNM-se

-Autoret e hartimit te raportit te thelluar te VNM-se

-Metodikat e zbatuara dhe menyra e sigurimit te informacionit per hartimin e raportit te thelluar te VNM- se

-Konsultimet e realizuara gjate hartimit te raportit te thelluar te VNM-se

-Nje pershkrim te veshtiresive (mangesive teknike ose te njohurive) qe zhvilluesi ka hasur gjate hartimit te informacionit te kerkuar.

2. Pershkrim i projektit te shfrytezimit te mineralit te kromit

a-Qellimi i projektit

b-Planimetria dhe koordinatat

c-Skicat dh planimetrite e objektit

ç-Pershkrimi i proceseve ndertimore dhe teknologjike (kapaciteti prodhues, lendet e para, produktet)

d-Infrastruktura, furnizimi me energji elektrike me uje, shkarkimet e ujrave dhe mbetjeve, rruget ekzistuese dhe hapja e rrugeve te reja.

dh-Programi per ndertimin dhe kohezgjatjen e shfrytezimit te karieres dhe faza e planifikuar e rehabilitimit te siperfaqes se karieres, pas perfundimit te funksionimit te karieres.

e-Menyrat dhe metodat qe do te perdoren per ndertimin e objekteve te projektit.

ë-Lendet e para qe do te perdoren per ndertimin dhe menyrat e sigurimit te tyre (materiale ndertimi, uje dhe energji).

f-Informacion per lidhjet e mundeshme te projektit me projekte te tjera ekzistuese perreth karieres.

g-Informacion per alternativat e marra ne konsiderate, persa i takon perzgjedhjes se vendodhjes se projektit dhe teknologjise qe do te perdoret.

gj-Te dhena per perdorimin e lendeve te para gjate funksionimit, perfshire sasite e ujit te nevojshem, te energjise, lendeve djegese dhe per menyren e sigurimit te tyre.

h-Te dhena per aktivitete te tjera qe mund te nevojiten per zbatimin e projektit, si ndertimi i kampeve apo rezidencave.

3-Nje pershkrim i analizimit te alternativave te mundeshme per zbatimin e projektit ose komponenteve te vecante te tij(aksesi rrugor,administrimi i mbetjeve dhe ujrave te ndotura,llojet e lendeve te para,lendet djegese,vendodhja e projektit),sqarimi i aresyes kryesore per alternative e propozuar,duke marre parasysh ndikimet ne mjedis

4. Pershkrim i gjendjes dhe vlerave ekzistuese te mjedisit, qe mund te ndikohen nga zbatimi i projektit.

4.1-Pershkrim i karakteristikave fizike te zones se projektit.

- pershkrim i faktoreve klimatik
- Pershkrimi gjeomorfologjik dhe sizmicitetit te zones se projektit
- Pershkrim te gjeologjise dhe tokes ne zonen e projektit
- Pershkrimi i ujrave siperfaqesore dhe nentokesore ne zonen e projektit

4.2-Biodiversiteti ne zonen e projektit

- Pershkrimi i habitateve kryesore ne zonën e projektit si dhe harta ilustruese.
- Pershkrimi i vegjetacionit në secilin habitat dhe statusit të ruajtjes në rang kombëtar dhe ndërkombëtar të tyre.
- Pershkrimi i faunes në secilin habitat dhe statusit të ruajtjes në rang kombëtar dhe ndërkombëtar të tyre. Llojet pyjore të kërcënuara.
- Pershkrimi i zonave të mbrojtura pranë vendit ku propozohet të zbatohet projekti, përfshi edhe monumentet natyrore të mbrojtura me ligj.

4.3-Pershkrimi i cilesise se mjedisit dhe ndikimeve ekzistuese

- Cilesia e ujrave ne zonen e studjuar
- Cilesia e ajrit ne zone
- Niveli i zhurmave ne zone
- Administrimi i mbetjeve në zonën ku propozohet projekti.
- Probleme të tjera (nëse evidentohen) të tilla si erozioni i tokës, zjarret, ndotje historike, etj.
- Presionet kryesore të mjedisit në zonën e projektit (të tilla si ndotjet e mjedisit, prerje pyjesh, etj.)

4.4-Pershkrim i karakteristikave sociale te zones se projektit

- Njesia e qeverisjes vendore qe administron zonen e projektit
- Popullsia dhe aktivitetet kryesore ekonomike te zones
- Perdorimi i tokes ne zonen e projektit
- Vlerat dhe objektet monumentale,arkeologjike ne afersi te zones se projektit
- Administrimi i mbetjeve dhe ujrave te ndotura urbane.

5. Ndikimet negative te rendesishme te projektit mbi mjedisin

5.1-Ndikimet negative ne mjedis

- Ndikime negative ne karakteristikat fizike te zones se projektit
- Ndikimet negative ne habitatet dhe biodiversitetin e zones.
- Shkarkimet ne mjedis dhe prodhimi i mbetjeve
- Ndikimet negative shtese ne cilesine e mjedisit ne zonen e projektit dhe burimet natyrore(mineralet,pyjet,burime ujore)
- Ndikimet sociale te projektit si ndryshimi i perdorimit te tokes,shqetesimet qe mund te lindin nga ndikimet ne mjedis te projektit(zhurmat,pluhurat,perdorimi i burimeve natyrore)
- Aksidentet e mundeshme me pasoja ne mjedis.

5.2-Karakteristikat e ndikimeve negative ne mjedis

- Metodat e zbatuara per parashikimin e ndikimeve negative ne mjedis
- Shtrirja fizike dhe kohezgjatja e ndikimeve te identifikuar
- Lloji i ndikimeve te identifikuara(direkte dhe jodirekte)
- Mundesia e zbutjes se ndikimeve dhe argumentimet perkatese
- Zonat e ndjeshme ndaj ndikimeve te projektit (zona te mbrojtura, habitate, qendra banimi, burime ujore, zona arkeologjike)

6. Ndikimet ne mjedisin nderkufitar te projektit

7. Ndikimet pozitive ne mjedisin e zones

8-Masat e propozuara per mbrojtjen e mjedisit nga secili ndikim negative te identifikuara ne paragrafin 5,me siper.

9-Programi i monitorimit te ndikimeve ne mjedis gjate zbatimit te projektit

10-Plani i menaxhimit dhe monitorimit te mjedisit

- Rolet dhe pergjegjesite per zbatimin e seciles mase te propozuar per mbrojtjen e mjedisit,ne secilen faze te projektit.
- Kostot perkatese te zbatimit te masave te npropozuara per mbrojtjen e mjedisit.
- Plani i komunikimit dhe informimit te publikut per ndikimet ne mjedis,masat e marra per mbrojtje e mjedisit dhe mitorimin e ndikimeve ne mjedis gjate zbatimit te projektit.

1. Qellimi i VNM-se dhe metodika e zbatuar

a-Pershkrim i qellimit dhe objektivave te VNM-se

b-Pershkrim i permbledhur i kuadrit ligjor mjedisor dhe institucional qe lidhet me projektin

c-Pershkrim i metodikes se zbatuar per hartimin e raportit te VNM-se

a-Qellimi i VNM-se dhe metodika e zbatuar

Ky raport i thelluar i VNM-së,do te shqyrtoj, analizoj natyrën dhe shkallën e ndikimeve në mjedis, qe mund të rezultojne nga shfrytezimi i projektit “Shfrytezim i vendburimit te mineralit te kromit”. Vendburimi „Krate“,objekti“Galeria nr 4 dhe kariere“ Njëkohësisht propozohen masat zbutëse, që duhet të merren për minimizimin dhe zbutjen e këtyre ndikimeve

Dokumenti bazë ku mbështetet procesi i VNM-së, është Raporti i Thelluar i Vlerësimit të Ndikimit në Mjedis.

Objektivat afatshkurter te VNM jane:

- Permiresim nga pikepamja mjedisore te projektit te propozuar;
- Siguron qe burimet natyrore jane perdorur ne menyren e duhur dhe me eficence;
- Siguron qe eshte perzgjedhur alternativa me e mire e vendodhjes se projektit.
- Siguron qe jane marre ne konsiderate teknikat me te mira te disponueshme te teknologjise se propozuar per tu aplikuar.
- Identifikon masat e duhura per zvogelimin e ndikimeve te mundshme potenciale te projektit te propozuar;
- Mundeson informimin e vendimmarresve, duke gjykuar ne miratimin ose jo te projektit dhe kushteve qe duhet te vendosen ne aktin e miratimit.

Objektivat afatgjate te VNM jane:

- Siguron dhe mbron shendetin e njeriut;
- Parashikon dhe parandalon ndryshimet/demtimet e pakthyeshme te mjedisit;
- Ndikon ne mbrojtjene burimeve natyrore, peisazhet e natyres dhe komponentet perberes te ekosistemeve;
- Permireson aspektet sociale-ekonomike te projektit
- Ndhmon ne realizimin e parimit te zhvillimit te qendrueshem te mjedisit.

Raporti i thelluar i VNM-së hartohet sipas shtojces II ”Struktura e renditjes dhe informacionit qe permban Raporti i Thelluar i VNM, te VKM-se nr 686 dt 29/07/2013 dhe rekomandimeve te drejtorive Teknike te Ministrise se Mjedisit dhe te Agjencise Kombetare te Mjedisit (AKM), sipas shkreses se AKM nr 3608 Prot,date 08..11.2018.

Sipas ligjit Nr. 10440, date 07.07.2011, “Për VNM”, Shtojca 1, ky aktivitet klasifikohet ne piken 19 (Gurore dhe miniera sipërfaqësore, ku sipërfaqja e vendit është mbi 0,5 hektarë) dhe shtojca II,pika 2.2. Minierat nentokesor

b-Kuadri Ligjor

- Ligji Nr.10431, datë 09/06/2011."Për mbrojtjen e Mjedisit".
- Ligji Nr 10266, date 15/04/2010"Per mbrojtjen e ajrit nga ndotja"
- Ligji Nr.10440, datë 07/07/2011"Për vlerësimin e ndikimit në Mjedis".
- VKM Nr 575, date 24//06/2015"Per miratimin e kerkesave per menaxhimin e mbetjeve inerte"
- VKM 686, dt 29/07/2013
- Ligji Nr 10463, date 22/09.2011"Per menaxhimin e integruar te mbetjeve"
- VKM Nr435, date 12/09/2002,"Per normat e shkarkimeve ne ajer ne Republiken e Shqiperise"
- Ligji Nr 9115, date 24/07/2003 "Per trajtimin Mjedisor te ujrave te ndotura"
- VKM Nr.177, datë 31/03/2005. "Mbi normat e lejuara të shkarkimeve të lëngëta dhe kriteret e zonimit të mjediseve ujore pritese".
- VKM Nr765, date 07/11/2012 "Permiratimin e rregullave per grumbullimin e diferencuar dhe trajtimin e vajrave te perdorura"
- Ligji Nr 8766, date 05/04/2001 "Per mbrojtjen nga zjarri"
- Ligji Nr 9774, date 12/07/2007" Per vleresimin dhe administrimin e zhurmes ne Mjedis"
- Ligji Nr.8756, datë 26.03.2001 "Për Emergjencat Civile", i azhurnuar me ligjin Nr.10137, datë 11.05.2009.
- V.K.M Nr.103, date 31/03/2003 "Për monitorimin e mjedisit në Republikën e Shqipërisë".

c-Metodikat e zbatuara dhe mënyra e sigurimit të informacionit për hartimin e raportit të thelluar të VNM-së

Për vlerësimin e ndikimeve në mjedis të projektit (aktiviteti i nxjerrjes së mineralit të kromit me karrierë) janë ndjekur hapat e mëposhtme:

- Njohja dhe studimi i projektit, teknologjia e tij, mënyra e propozuar për shfrytëzim, sasitë nxjerrëse, makineritë etj
- Njohja me infrastrukturën ekzistuese të trashëguar të objektit (kanalet, shpimet, stoku i vogël i sterililit, sheshet e trashëguara etj) dhe nevojën për infrastrukturë të re për projektin,
- Njohja me natyrën e operacioneve të nevojshme në mjedis, (gërmime, stokime të mineralit e sterili, ndërtime etj)
- Njohja me vlerat natyrore dhe mjedisore të zonës dhe sipërfaqes,
- Historiku i ndërveprimit mjedisortë të minierave dhe karrierave në aktivitet dhe të mbyllura me zonën.

2. PERSHKRIM I PROJEKTIT TE SHFRYTEZIMIT TE MINERALIT TE KROMIT

a-Qellimi i projektit.

Qellimi i ketij projekti eshte shfrytezimi i mineralit te kromit me galeri dhe karriere, ne vendburimin "Kraسته"ne objektin "Galeria nr 4dhe kariera, ne zonen e Krastes, Bulqize. Per kete aktivitet, subjekti disponon Leje Shfrytezimi Nr. 496, date 04.08.1999. Siperfaqja e zones te kerkuar per shfrytezim eshte 0.092km².

b-Planimetria dhe koordinatat

Objekti minerar"GaleriaNr.4 dhe kariera, zona e vendburimitKraسته ndodhet ne verilindje te qytetit teKraسته.Zona per shfrytezim ndodhet ne harten ne shkalle 1:25000 me nomenklature K-34-89-C-b (Bulqiza) dhe kufizohet nga koordinatat e meposhteme:

Nr	X	Y	Z
1	45 88 810	44 34 540	1152-Siperfaqe
2	45 88 840	44 34 664	1162-Siperfaqe
3	45 88 810	44 34 860	1162-Siperfaqe
4	45 89 024	44 35 040	1162-Siperfaqe
5	45 88 780	44 35 150	1162-Siperfaqe
6	45 88 646	44 35 030	1162-Siperfaqe
7	45 88 670	44 34 840	1162-Siperfaqe
8	45 88 760	44 34 785	1162-Siperfaqe
9	4588 780	44 34 640	1155-Siperfaqe
10	45 88 732	44 34 616	1130-Siperfaqe
11	45 88 752	44 34 540	1126-Siperfaqe

Siperfaqja e zones te kerkuar per shfrytezim eshte **0.092km²**.

c-Skicat dhe planimetrite e objektit

ç-Pershkrimi i proceseve ndertimore dhe teknologjike, kapaciteti prodhues, lendet e para, produktet.

Brenda zones minerare shtrihet edhe skema e transportit te mineralit dhe sterileve e cila perfshin:

-Galerine e transportit te mineralit

- Lugu i shkarkimit nga kjo galeri, qe shoqeria e paguan si aset

- Sheshi i depozitimit te mineralit

- Stoqet e sterileve qe dalin nga Gal.4

- Rruga automobilistike qe te con tek Gal.4

Shfrytezimi i mineralit te kromit eshte me galeri dhe karriere.

Gjate periudhes 19 vjecare 1999-2017 eshte realizuar nje prodhim i pergjithshem i kromit prej 13710 ton

Realizimi i Planit te Prodhimit per vitin 2017-2018

Gjate vitit u punua ne keto profile:

Punime pergaditore Prof.72-74 dhe 66 ,64 dhe ne profilin 60

Punime horizontale 155 ml me seksion 3.5 m²

Traversa hinkash shfrytezimi 36 ml me seksion 3.5 m²

Hinka shfrytezimi 30 ml me seksion 2.2 m²

Shuma: 220 ml.

d-Infrastruktura, furnizimi me energji elektrike me uje, shkarkimet e ujrave dhe mbetjeve, rruget ekzistuese dhe hapja e rrugeve te reja.

Objekti lidhet me rruge automobilistike te paasfaltuar, kategoria e peste, me Qytetin e Krastes dhe rrugen nacionale Tirane-Qafe Bualli –Peshkopi. Zona furnizohet me energji elektrike nepermjet linjes 10 KVA/370VA, nga nenstacioni i Krastes.

dh-Programi per ndertimin dhe kohezgjatjen e shfrytezimit te karrieres dhe faza e planifikuar e rehabilitimit te siperfaqes se karrieres, pas perfundimit te funksionimit te karrieres.

Kohezgjatja e shfrytezimit te vendburimit eshte 20 vjet

Per vitin 2018, vlera e planifikuar e rehabilitimit eshte 126424leke

Per vitin 2019, vlera e planifikuar e rehabilitimit eshte 126424leke

e-Menyrat dhe metodat qe do te perdoren per ndertimin e objekteve te projektit.

Elementet e sistemit te shfrytëzimit.

• Lartësia e shkalles së karrierës është deri 10 m, duke u zhvendosur me feta me lartësi 2-5 m, pra me nënshkalle sipas nevojës.

• Gjerësia e sheshit të punës, do të jete jo më e vogël se 15 m.

• Këndi i skarpate në shkallë, jo më i madh se 50⁰ - 70⁰.

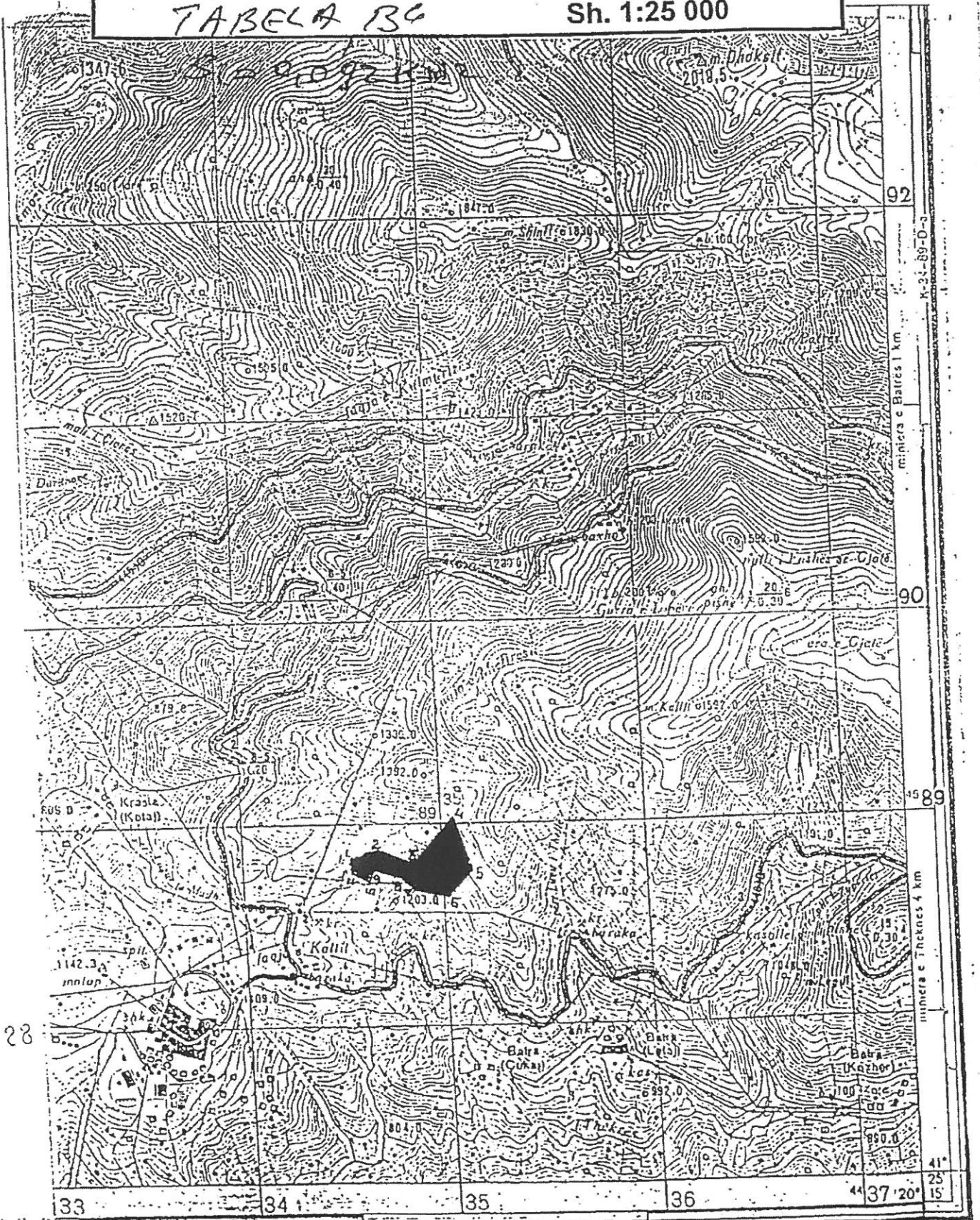
Galeria 4 prof.64-66 degezimi i dyte djathtas:

Punime pergaditore 30m

Harta topografike e v.B. Kraste mbi gjerësi 7

TABELA B4

Sh. 1:25 000



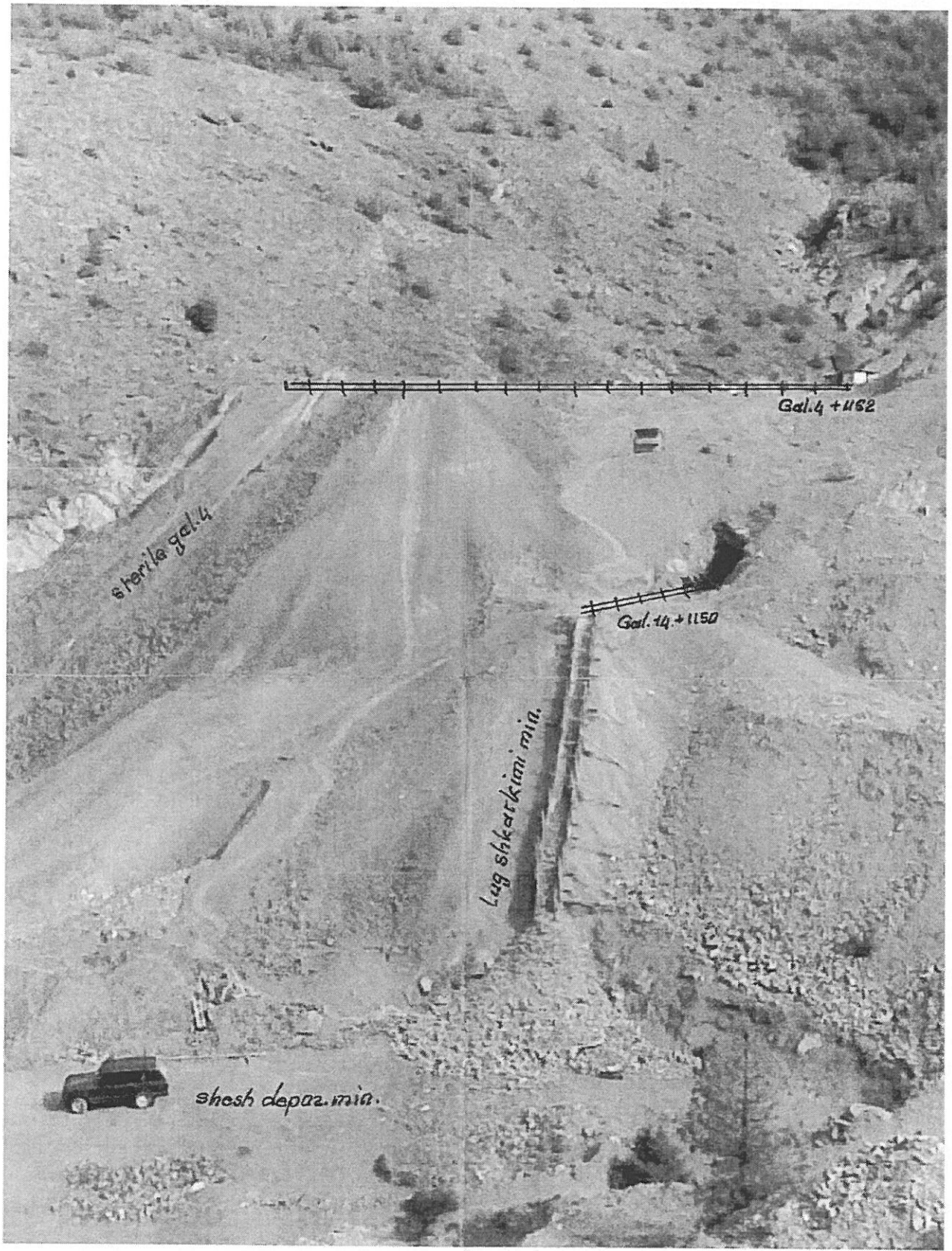
Koordinatat e pikave të zones për licensë janë:

Pikat	1	2	3	4	5	6	7	8	9	10	11
X	88810	88840	88810	89024	88780	88646	88670	88760	88780	88732	88752
Y	34544	34664	34860	35040	35150	35030	34840	34785	34640	34616	34540

Zona është nga +1162 deri në sipërfaqe. Sipërfaqja është 0.092 km²

Shaqeria
"Albadita," Shpk

- Foto, VB Krastë (Gal.4 deri sip.)
 - Skema e transportit të min. dhe sterileve.
- Gal. 4 ÷ Gal. 14 ÷ lug shkark. ÷ shesh depaz. min.



Nga kryerja e ketyre punimeve pergaditen 150ton me 38-40% dhe do te shfrytezohen 100ton me 38%.

Galeria 4 prof.56-58:

Punime kerkimi	65ml
Punime pergaditore	225ml
Shuma	285ml

Organizimi i punes.

Per realizimin e treguesve, gjate vitit 2018-2019 shoqeria do te kete te punesuar 5 punojes, te cilet do te punojne ne brigade komplekse dhe kane filluar nga ditte e fundit te muajit shkurt ose te para muajit mars dhe parashikohet te punohet deri ne fundin e muajit Nentor

ë-Lendet e para qe do te perdoren per ndertimin dhe menytrat e sigurimit te tyre (materiale ndertimi, uje dhe energji).

Gjate fazes se hapjes se karrieres, jane hapur sheshe per vendosjen e dy konteniereve dhe per sistemimin e sterileve, qedalin nga procesi i nxjerrjes se mineralit .Nuk jane perdorur materiale ndertimi, uje dhe energji.

f-Informacion per lidhjet e mundeshme te projektit me projekte te tjera ekzistuese perreth karrieres.

Nuk jane nevojitur aktivitete te tjera per zbatimin e projektit.

g-Informacion per alternativat e marra ne konsiderate, persa i takon perzgjedhjes se vendodhjes se projektit dhe teknologjise qe do te perdoret.

Sistemet e shfrytezimitqe, qe do te perdoren;

- Sistemi i shfrytezimit me karrieredhe galeri, i thjeshte pa transport.
- Sistemi i shfrytezimit me karriere me transport te brendshem dhe perdorimi i automjeteve te transportit ne largesi.
- Sistemet e shfrytezimit do te jene te alternuara per pjese te ndryshme te karrieres

3-Nje pershkrim i analizimit te alternativave te mundeshme per zbatimin e projektit ose komponenteve te vecante te tij(aksesi rrugor,administrimi i mbetjeve dhe ujrave te ndotura,llojet e lendeve te para,lendet djegese,vendodhja e projektit),sqarimi i aresyes kryesore per alternative e propozuar,duke marre parasysh ndikimet ne mjedis

Zgjedhja e alternatives me sisitem te shfrytezimit me karriere dhe galeri, eshte bazuar faktorët e mëposhtëm:

- Kushtet tekniko minerare të objektit.
- Mënyra e ngarkimit, transportit dhe depozitimit të sterilit.
- Mënyra e kryerjes së punimeve të zbulimit.
- Mënyra e ngarkimit të transportit brënda dhe poshtë karrierës.
- Mjetet e shpimit, ngarkimit, transportit që do të parashikohen të përdoren për këtë qëllim.
- Mënyra e rrëzimit të shtresës së mineralizuar.

Bazuar per sa me siper sistemet e shfrytezimitqe do te perdoren do te jene:

- Sistemi i shfrytezimit me karrieredhe galeri i thjeshte pa transport.
- Sistemi i shfrytezimit me karriere me transport te brendshem dhe perdorimi i automjeteve te transportit ne largesi.

- Sistemet e shfrytezimit do te jene te alternuara per pjese te ndryshme te karrieres meqenese sasia e zbulimit gjate aktivitetit te shfrytezimit te karrirese do te jete relativisht e vogel.

4. Pershkrim i gjendjes dhe vlerave ekzistuese te mjedisit, qe mund te ndikohen nga zbatimi i projektit.

4.1-Pershkrim i karakteristikave fizike te zones se projektit.

-pershkrim i faktoreve klimatik

Zona ne fjale karakterizohet nga klima tipike kontinentale, me vere te shkurter, te fresket e me reshje te pakta dhe dimer te gjate, te ftohte e me reshje te bollshme. Reshjet ne vere jane ne forme shiu, shpesh me stuhi, mjaft tipike keto per zonat e thyera malore, mbi +1000 ml, ndersa ne dimer, ne forme shiu dhe kryesisht debore, trashesia e se ciles, shpesh kalon mbi 50 cm, teper rralle deri 1 m. Temperaturat ne vere arrijne deri +25 grade C, ndersa ne dimer ato shkojne deri ne -10 grade C. Ne pergjithesi kjo zone nuk rrihet nga ererat e ftohta. Teper rralle fryn jugu

-Pershkrimi gjeomorfologjik dhe sizmicitetit te zones se projektit

-Pershkrim te gjeologjise dhe tokes ne zonen e projektit

Masivi ultrabazik i Bulqizes,pjese perberese e te cilit eshte objekti i kerkuar,me siperfaqe prej rreth 350 km²,ben pjese ne kompleksin ofiolitik te Albanideve.Ne rajon ndeshen kryesisht formime magmatike plutogjene dhe formimet sedimentare,qe kontaktojne me pervijimin e masivit

-Pershkrimi i ujerave siperfaqesore dhe nentokesore ne zonen e projektit

Ne kete teritor, ne lindje te vendburimit ne disatace rreth 0.5 km kalon perroi i Lugut te Thelle, i cili shkarkon ne rrjedhen e siperme te lumit Mat . Ne perendim te tij ne distance rreth 1.1 km kalon perroi i Lugut te Madh , qe shkarkon ne lagjen Kotaj dhe lidhet me perroin e Batres (zones se re te Minieres se kromit) Zona pershkohet nga disa proska te vogla te cilat nuk kane uje gjate gjithë vitit Ne kohen e vjeshtes dhe pranveres, kur bien reshje dhe shkrin debora prurjet ne perrenjet e zones jane te konsiderueshme. Ne brendesi te zones ku do te kryen punimet e zbulimit nuk ka burime ujrash .

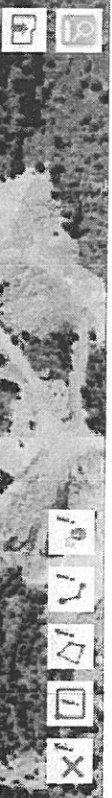
4.2-Biodiversiteti ne zonen e projektit

-Pershkrimi i habitateve kryesore në zonën e projektit si dhe harta ilustruese.

Larmia dhe pasuria që ka kjo zonë si në aspektin klimatik, atë të tokave, të florës etj., ka krijuar kushte shumë të favorshme për zhvillimin e një bote shtazore shumë të larmishme.

Në habitatet e ahut, vërehet një rimëkëmbje dhe rigjenerim i plotë i tij, në të gjitha vlerat e biodiversitetit, ka gjetur kushte zhvillimi dhe jetese shumë lloje të kafshëve të egra si: lepuri, thëllënxa e malit, derri i egër, ujku, dhelpra, etj. Zona ku do të zhvillohet aktiviteti minerar është mbi zonën e dukshkut.

PLANVENDOSJA E LEJES MINERARE NR.496 ME GALERINE NR.4, RRUGET HYRESE DHE KARRIERAT VB KRASTE MARTANESH ,BULOQIZE



Pergatje nga Shaban Lela
 Nr. U. 12/1996, Autorizuar
 nga Komiteti i
SHABAN LELI
 Nr. U. 12/1996
 MINERALIJSKI
 ZINDANE - TAPESHTRE

-Përshkrimi i vegjetacionit në secilin habitat dhe statusit të ruajtjes në rang kombëtar dhe ndërkombëtar të tyre.

Mbulesa bimore e sipërfaqes ku do të hapet miniera karakterizohet nga bimesi mjaft të ulta kryesisht shkure. Pemet e larta pothuajse mungojnë fare.

Ajo është kryesisht zonë e çveshur, pa pyje të zhvilluara. Në sipërfaqe rriten pak drure të ulet në forme shkurre, sic janë shkoza, dushku dhe pak dellinja, pak boshter dhe barishte.

Në zonen përreth sipërfaqes së minieres, vihet re dhe prania e drureve të lartë karakteristike për keto lartësi siç janë pisha dhe ahu.

Bimësia pyjore.

Vend-ndodhja e këtij territori përse i përket lartësisë mbi nivelin e detit ka bërë të mundur zhvillimin e një bimësie të pasur pyjore. Në të hasen zonat fitoklimatike të ahut (fagetum) dhe zona e kullovave alpine (alpinetum), në kufirin e sipërm të vegjetacionit. Në këtë zonë gjenden llojet kryesore në arsealin e tyre të përhapjes në kushte të përshtatshme klimatike dhe tokësore zhvillimi si ahu (*Fagus sylvatica*), pisha e zezë (*Pinus nigra*), rrobulli (*Pinus heldreichii*), vërriu i zi (*Alnus glutinosa*), lajthia (*Corilus avellana*), akacia (*Robinia pseudoacacia*). Llojet kryesore që cituam më sipër janë të shoqëruara edhe me nënpyll me llojet e tjerë si murrizi (*Crataegus monogina*), dëllinja (*Juniperus oxycedrus*), thana (*Cornus mas*) etj. Përveç llojeve të mësipërme në kushte natyrore gjendet pak i përhapur lisi (*Taxus baccata*) dhe mëshkna (*Betula pendula*), e cila krahas formës natyrore është e instaluar edhe në rrugë artificiale nëpërmjet pyllëzimeve.

Bimësia barishtore dhe bimët mjekësore.

Kjo zonë është e pasur me bimësi dhe aty takohen një numër i madh bimësh mjekësore dhe barishtore të tilla si:

dëllinja e zezë (*Juniperus communis*), dëllinja e kuqe (*Juniperus oxycedrus*),

molla e egër (*Malus communis*),

murrizi njëbërthamësh (*Crataegus monogina*),

shtogu i zi (*Sambucus nigra*),

trëndafili i egër (*Rosa canina*),

drunakuqi (*Arbutus andrachnea*), mjedra (*Rubus idaeus*),

qershigla (*Vasinium myrtillus*) etj.

Lloje barishtore me vlera të mëdha mjekësore mjaft të kërkuara nga tregu i jashtëm i industrisë farmaceutike si agulçe (*Primula officinalis*), trumzë (*Saturea montana*), shpendër (*Helleborus odoratus*), luleshtrydhe (*Fragaria vesca*), lulebasani (*Hipericum perforatum*), netull (*Verbascum*), lulëkuqe (*Papaver rhoeas*), hithra (*Urtica dioica*), qumështorja (*Taraxacum officinalis*) etj. Përveç bimëve mjekësore në këtë territor gjendet një numër i madh bimësh barishtore me vlera të mëdha ushqyese për blegtorinë.

-Përshkrimi i faunës në secilin habitat dhe statusit të ruajtjes në rang kombëtar dhe ndërkombëtar të tyre. Llojet pyjore të kërcënuara.

Prania e larmishme e formacioneve pyjore është e lidhur edhe me egzistencën e llojeve të ndryshme të faunës së egër, gjitarëve si ariu i murrmë (*Ursus arctos*), derri i egër (*Sus scrofa*), ujku (*Canis lupus*), kaprolli (*Capreolus capreolus*), dhia e egër (*Rupicapra rupicapra*), shpendëve si shqiponja (*Aquila chrysaetos*), thëllënxa e malit (*Alectoris graeca*), gjeli i egër (*Tetrao*

urogallus), skifteri (Falco naumanni), bufi (Bubo bubo), qukapiku (Dryocopus martius), mëllenja (Turdus merula) etj.

-Përshkrimi i zonave të mbrojtura pranë vendit ku propozohet të zbatohet projekti, përfshi edhe monumentet natyrore të mbrojtura me ligj.

Duke u konsultuar me kuadrin ligjor mbi zonat e mbrojtura dhe monumentet e natyres të mbrojtura me ligj, dhe nga rikonicioni në vend kemi konstatuar se sipërfaqja e vend burimit të kromit “Kraste” Martanesh, ku është hapur miniera, nuk bën pjesë në zonat e mbrojtura. Gjithashtu është vërtetuar se në sipërfaqen e vend burimit dhe rreth saj nuk ka monumente natyrore, listën e të cilave për rrethin e Bulqizës e paraqesim më poshtë;

4.3-Përshkrimi i çështjes së mjedisit dhe ndikimeve ekzistuese

-Çështja e ujërave në zonën e studjuar

Ujërat në zonën e studjuar për hartimin e raportit të VNM-së, janë të pastra. .

-Çështja e ajrit në zonë

Ajri. Ajri në këtë zonë është shumë i pastër, aktivitetet e zonës nuk e ndotin ajrin. Në rastet e transportit të mineralit apo të transportit të materialeve të tjera, kur është kohë e thatë dhe me erë, vende vende ngrihet re pluhuri e cila nuk zgjat shumë dhe nuk kalon përtej gjërësisë së rrugës.

Gazet dhe pluhuri. Procesi teknologjik i shfrytëzimit të minierës me galeri të thelluara kryhet nga mjetet e punës me shpim-plasje. Mjetet e punës makinerite të ngarkimit dhe transportit janë objekt kontrolli periodik teknik të tyre ku bën pjesë edhe emetimi i gazeve dhe nëse ato nuk përmbushin kushtet teknike nuk vihen në punë. Në minierë brenda në frontin e punës përdoren maskat mbrojtëse nga minatorët dhe përdoret shpimi i lagur me ujë. Gazet që lindin nga përdorimi i L .plasës neutralizohen me ajër të pastër konformë RST në punë.

-Niveli i zhurmave në zonë

Zhurmat. Përveçse punëve me lëndë plasëse të cilat emetojnë zhurmë, në nëntokë dhe sipërfaqe, por nuk janë kronike dhe të vazhdueshme, ato zgjatën në kohë në fraksion sekonte, si burim zhurmë janë mjetet e punës, të transportit dhe ngarkimit. Mjetet e transportit janë i vetmi burim zhurmë në këtë zonë. Por duke patur parasysh që zonat e banuara janë mjaft larg dhe mjetet e transportit kontrollohen periodikisht në kontrollin teknik, përfshi dhe nivelin e zhurmave, arrijmë në konkluzion që mjetet e transportit ndonjëherë janë burim zhurmash, ato qarkullojnë rralle dhe niveli i zhurmave është brenda kufijve të lejuar.

-Administrimi i mbetjeve në zonën ku propozohet projekti.

Mbetjet. Në zonën ku është hapur karriera dhe miniera nuk ka mbetje, ato mbetje urbane që do të përftoheshin nga aktiviteti njerëzor do të jenë shumë të vogla në sasi dhe do të trajtohen njëjlojt si mbetjet e tjera urbane që trajton qyteza Krahtë.

-Probleme të tjera (nëse evidentohen) të tilla si erozioni i tokës, zjarret, ndotje historike, etj.

Fenomeni i erozionit është shumë i vogël gati i pa vlerësueshëm, gjithashtu mungesa e pemëve të larta shmanget rënien e zjarreve.

-Presionet kryesore të mjedisit në zonën e projektit (të tilla si ndotjet e mjedisit, prerje pyjesh, etj.) Ndotje historike, erozion etj.

Në këtë zonë nuk ka ndotje historike, për shkak të origjinës dhe përbërjes shkëmbore të terrenit, **Presionet kryesore** të mjedisit në zonën e projektit. Në zonën ku është hapur karriera e miniera nuk janë konstatuar presione të tilla mjedisore si prerje të pemëve apo ndotje të mjedisit. Aktiviteti mineral nuk shoqërohet me ndotje mjedisore, ai gjithashtu nuk shoqërohet me prerje

pemësh apo shpyllëzime. Ndërkohë që sipërfaqja ku është hapur miniera nuk është e veshur me pyje, ajo është e cveshur dhe vend vende ka shkurre të degraduara dushku dhe dëllinje.

4.4-Pershkrim i karakteristikave sociale te zones se projektit

-Njesia e qeverisjes vendore qe administron zonen e projektit

Zona, ku eshte hapur miniera, ndodhet në zonën e Martaneshit, ku qendrat e banuara më të afërta janë qyteza e Krastës dhe disa lagje fshatrash Batra (Koxherra) dhe Batra (Lena) etj.

-Popullsia dhe aktivitetet kryesore ekonomike te zones

Mbas viteve 90 si në të gjithë zonat malore veri lindore e veriore, banorët për shkaqe që tashmë dihen, u shpërngulën dhe shkuan drejt qendrave të mëdha të banuara dhe afër bregdetit.

Për rrjedhojë numuri i banorëve këtu është zvogëluar në maksimum, sot në Krastë ka rreth 200-250 banorë, ndërsa fshatrat pothuajse janë braktisur totalish, duke e cuar numurin e banorëve drejt zeros, vecanërisht në stinën e dimirit.

-Perdorimi i tokes ne zonen e projektit

Zona e Martaneshit është ndër krahine që renditet në krahinat e ndodhura në zonat maloro kodrinore.

Kjo krahine është e pasur me pyje dhe minerale kromi si dhe ujra sezonalë. Meqënëse pyjet janë shfrytëzuar pa kriter, sot atje nuk lejohet të shfrytëzohet për një kohë e cila do të bëjë të mundur ritjen e drurëve të gatshëm për shfrytëzim. Kullota malore janë një tjetër pasuri e zones, por që tashmë ka shumë pak mundësi shfrytëzimi për mungesë të banorëve dhe konkurrencë të fitimit më të madh nga minierat

-Vlerat dhe objektet monumentale, arkeologjike ne afersi te zones se projektit

Nuk ka objekte minumentale, arkeologjike ne afersi te zones se projektit

-Administrimi i mbetjeve dhe ujrave te ndotura urbane.

Qyteza e Krastës filloi të ndërtohej në vitet 1970 e në vazhdim deri në vitin 1990. Kjo qytezë u ndërtua për të strehuar me banim minatorët që punonin në minierë e kromit 11 Heronjt Batër, numuri i të cilëve shkonte deri 4000 punëtorë. Gjatë ndërtimit të kësaj qyteze u ndërtua dhe infrastruktura e nevojshme duke filluar nga banesat në formë pallatesh deri 4 kate me të infrastrukturën e nevojshme, rrugët, rrjeti i kanalizimeve të ujrave të zeza, ujësjellësi me rrjetin e shpërndarjes së ujit të pishëm, linja elektrike për furnizim, linja telefonike për komunikim e ndërlidhje.

Mbetjet urbane te qytezes “Kraste” nuk trajtohen sipas ligjit për administrimin e integruar të mbetjeve urbane. Ujrat e ndotura urbanë, në qendrën e banuar të Krastës, trajtohen njësoj sikur janë trajtuar para viteve

5. Ndikimet negative te rendesishme te projektit mbi mjedisin

5.1-Ndikimet negative ne mjedis

-Ndikime negative ne karakteristikat fizike te zones se projektit

-Ndikimet negative ne habitatet dhe biodiversitetin e zones.

-Shkarkimet ne mjedis dhe prodhimi i mbetjeve

-Ndikimet negative shtese ne cilesine e mjedisit ne zonen e projektit dhe burimet natyrore(mineralet,pyjet,burime ujore)

-Ndikimet sociale te projektit si ndryshimi i perdorimit te tokes,shqetesimet qe mund te lindin nga ndikimet ne mjedis te projektit(zhurmat,pluhurat,perdorimi i burimeve natyrore)

-Aksidentet e mundeshme me pasoja ne mjedis.

Cdo aktivitet i cfarodo natyre qofte karakterizohet nga disa efekte mjedisore negative apo pozitive te cilat sipas natyres mund te jene afatshkurtra ose/dhe afatgjata, te minimizueshme ose te eleminueshme. Evidentimi i tyre dhe marrja ne konsiderate gjate aktivitetit te ndikimit ne mjedis eshte parakusht per nje parmeritet ne mbrojtjen emjedisit.

Duhet te theksojme se shumica dermuese e punimeve pergatitore qe perfshin ky projekt jane kryer shume vite me pare e per pasoje ndryshimet nga kjo faze tashme jane pershtatur me mjedisin dhe jane bere pjese e tij.

Identifikimi i ndikimeve të mundshme negative në tokë

Ndikimi i mundshëm

Shqetësim i shtresës së tokës për shkak të hapjes së karrieres, punimittë hapjes dhe gjysmë transheve

Shqetësim i nentokes per shkak te terheqjes se mineralit te kromit gjate shfrytezimit.

Lëvizje e mjeteve të punës dhe automjeteve të transportit si kamione fadroma etj, mbi sipërfaqen e tokës krijojnë ngjeshje te saje.

Erozion minimal ne kohe me rreshje ne sipërfaqen ku do të hapet kariera

Avari teknike, derdhje e karburanteve dhe lubrifikantëve.

Gërmime për shkak të hapjes së gjysmë transheve nga makinerite

Nga punët me lëndë plasëse në sipërfaqe dhe nëntokë

Pasojat në mjedis

Krijim i hinkave ne sipërfaqe dhe ulje e sipërfaqes se tokes.Kjo sasi dheu mund të sistemohet përgjatë hapjes minieres dhe të përdorët në fazën e fundit për qëllime rehabilitimi

Krijim te hapsirave nentoksore. Ne sistemin e shfrytezimit parashikohet qe nje pjese e tyre dhe te rimbushet me sterile.

Ngjeshja e tokës nga lëvizja e automjeteve dhe mjeteve gjatë punimeve të rikonstruksionit dhe atyre të reja do të limitohet brenda sipërfaqes së kërkuar

Largim i grimcave të tokes që ekspozohen ndaj agjenteve atmosferike duke u shkeputur dhe levizur kryesisht drejt trupave ujore si perrenjte dhe prroskat ne afersi te objektit

Ndotje e tokes si pasoje e rrjedhjes se lubrifikanteve dhe karburanteve po per shkak te vellimit jo te madh te punimeve dhe numrit te reduktuar te makinerive, ndotja do te jete ne sasi te vogla

Vibrim i tokës, por gjykuar nga volumi i punimeve do te jete nje vibracion normal teknologjik vetem ne nje zone te ngushte te objektit

Shkriftim i shkembbit mëmë dhe mineralit si dhe vibrim i zonës rreth ku bëhen punët e shpim plasjes.

Identifikimi i ndikimeve të mundshme negative në ajër

Ndikimi i mundshëm

Shkarkim i sasise minimale te gazeve nga automjetet

Emetim zhurmash nga automjetet e transportit dhe mjetet e punes

Krijimin e sasive të pluhurit si pasoje e qarkullimit te kamioneve jashte objektit dhe transportit te mineralit

Sasira minimale pluhuri nga cekicet

Pasoja në mjedis

Ndotje e ajrit. Sasia e gazeve NO₂ dhe SO₂ qe do te shkarkohet eshte standard i teknologjise se automjeteve qe do te perdoren gjate punimeve te parashikuara

Ndotje akustike nga mjetet e punës për bërjen e birave dhe për ngarkim transport të mineralit. Objekti eshte i distancuar nga qendrat e banuara, keshtu qe rritja e nivelit te zhurmave nuk do te krijojte probleme per banoret, vetem per faunen. Gjithsesi operacionet e punes do te jene te limituara ne kohe dhe nje pjese e tyre do te kryhen nentoke

Ndotje ajri. Ky fenomen do te jete me I dukshem gjate stines se thate, ne sasi te limituara per shkak te volumit te punimeve dhe do te shqetesojte kryesisht faunen ne zone, pasi qendrat e banuara jane larg dhe bimesia e rralle Lagje e vazhdushme e frontit te punes dhe vendosja e shpimit te lagur.

Identifikimi i ndikimeve të mundshme negative në biodiversitet

Ndikimi i mundshëm

Ndërhyrje në habitatet ne zone , shqetesim i faunes.

Pasoja në mjedis

Dëmtim i habitateteve. Siperfaqja ku janë kryher punimet eshte e varfer ne bimesi dhe rrjedhimisht,proceset ekologjike jane minimale dhe te kufizuara. Disa procese qe lidhen me shume me shqetesimet dhe cilesine e mjedisit, do te ushtrojne ndikimet e tyre ne boten e gjalle sidomos do te mbajne larg zones disa lloje shtazore

Identifikimi i ndikimeve të mundshme negative në peisazh dhe relief.

Ndikimi i mundshëm

Ndikime ne pejsazh dhe topografine e terrenit ku ndodhet objekti si rrezultat i karierës dhe depozitimit të sterilit të punime minerare

Pasoja në mjedis

Nder ndikimet me evidente do te jene ndryshime i relievit dhe peisazhit, nga pjerrësia natyrale qe do te kene shkallët e karierës me lartësi 10 ml.. Stoqet e depozitimit të sterilit të punimeve minerare jane ekzistuese ato do të ndryshojnë gjithashtu relievin dhe peisazhin e vendik ku jan depozituar

Mbetjet e ngurta

Ndikimi i mundshëm

Gjenerim i mbetjeve nga aktiviteti njerezor

Minerali dhe sterili ne sasira te konsiderushme

Pasojat në mjedis

Ndotje urbane. Kartona, bidona vaji, ambalazhe dhe qese plastike nga ambalazhet dhe aktiviteti i punonjesve

Zenie e sipërfaqes se tokes per stoqet e depozitimit te sterileve qe dalin nga kryerja e punimeve dhe sheshet e depozitimit te mineralit te prodhuar.

5.2-Karakteristikat e ndikimeve negative ne mjedis

-Metodat e zbatuara per parashikimin e ndikimeve negative ne mjedis

-Shtrirja fizike dhe kohezgjatja e ndikimeve te identifikuar

Aktiviteti minerar i shfrytezimit ne kete miniere ka filluar rreth viteve 1963 dhe ka vazhduar deri ne vitin 1996. Subjekti aktivitetin minerar ka filluar nga viti 1999, kur subjekti “ALBADITA” shpk u pais me leje per shfrytezimin e kesaj miniere, arrijme ne kunkluzionin se efektet negative te identifikuara nuk kalojne me teper se kohezgjatja e lejes minerare pertej kufinjve te saj ne harten topografike.

Efektet negative te identifikuara ne ketë projekt nuk i kalojnë kufijtë e sipërfaqes kufizuar me kordinata sipas tabelës së koordinatave, bile mund të themi që ato nuk identifikohen në të gjithë sipërfaqen, por vetëm në disa pjesë të saj. Konkretisht këto ndikime identifikohen në sipërfaqen e minieress, në vend hyrjet e galerive dhe në vend depozitimet e sterileve.

-Lloji i ndikimeve te identifikuara(direkte dhe jodirekte)

Ndikimet e identifikuara janë të gjitha direkte, këtu mund të përmendim ndikimet në peisazh dhe ndikimet në relief, ndërsa ndikime indirekte nuk ka.

E rëndësishme është se nga ky aktivitet nuk ka shkarkime në ujë, në ajër dhe në tokë, të vetmet shkarkime janë mbetjet minerare të cilat nuk janë të dëmshme sepse ato janë pjesë e shkëmbinjve të zonës

-Mundesia e zbutjes se ndikimeve dhe argumentimet perkatese

Veprimtaria e nxjerrjes së mineralit të kromit, shoqërohet me ndryshim të relievit dhe peisazhit në sipërfaqen e karrierës, sipërfaqen ku depozitohet sterili dhe në hyrje të galerive.

Pavarsisht se këto ndryshime nuk ndikojnë negativisht në mjedis dhe ementët e saj, ujë, ajër dhe tokë, por kanë ndikim relief e peisazh, subjekti “ALBADITA ” ka marë dhe do të marë masa për ti minimizuar dhe zbutur ato.

Ndër masat paraprake që meren deri sa të përfundojë shfrytëzimi janë:

Sistemimi i sterileve të depozituara

Hapja e kanaleve për disiplinimin e ujrave të rreshjeve atmosferike, anash karrierës, anash vend grumbullimit të sterileve, anash hyrjeve të galerive dhe shesheve të punës.

Këto masa do të finalizohen me zbatimin e planit të rehabilitimit të mjedisit i cili do të filljë të zbatohet 3 vitet e fundit të jetës së minierës.

-Zonat e ndjeshme ndaj ndikimeve te projektit (zona te mbrojtura, habitate, qendra banimi, burime ujore, zona arkeologjike)

Ky aktivitet po mbush 19 vjet që nga data e fillimit nga subjekti “ALBQADITA” shpk.

Gjatë kësaj periudhe aktiviteti është ushtruar dhe do të vazhdojë të ushtrohet jashtë zonave të mbrojtura, larg qendrave të banuara, burime ujore, dhe zonave arkeologjike etj

6. Ndikimet ne mjedisin nderkufitar te projektit

Vend burimi ndodhet në krahinen e Martaneshit, bashkia Bulqizës, Qarku i Dibrës, rreth 35 km larg në vijë ajrore nga pika më e afërt me kufirin me Maqedoninë. Jo vetëm distanca e largët por dhe lloji i veprimtarisë, minerare me nëntokë, përjashton mundësinë e ndikimeve ndërkuftare të këtij objekti.

7. Ndikimet pozitive ne mjedisin e zones

Shfrytëzimi i burimeve natyrore dhe veçanërisht minerare është domosdoshmëri për të vazhduar aktivitetin njerëzor. Aktiviteti i nxjerrjes së mineralit të kromit në objektin Gal.Nr 4 dhe kariere Martanesh ka ndikime pozitive në mjedisin e zonës si dhe në vënien në efikasitet të burimeve minerare të zonës. Përfitim të metalit të kromit që të kërkohet në industri.

8-Masat e propozuara per mbrojtjen e mjedisit nga secili ndikim negative te identifikuar ne paragrafin 5,me siper.

Në hapjen dhe shfrytëzimin e karrierës dhe minierës, është marë në konsideratë mbrojtja e mjedisit dhe standartet mjedisore si dhe të aplikohen masa konkrete.

Identifikimi i masave zbutese te

propozuara ne toke. Lloji i ndikimit

Shqetesim i shtreses se tokes per shkak te hapjes se minieres dhe hapjes se shesheve.

Masat e propozuara

Sasia e dheut sistemohet pergjate shpatit dhe do te perdoret per qellime rehabilitimi ne faza te ndryshme te shfrytezimit ose per rehabilitimin e rrugeve dhe siperfaqeve te demtuara ne perfundim te shfrytezimit te minieres

Ngjeshje e pjesshme e tokes nga levizja e automjeteve te transportit si kamione etj.

Per parkimin e makinerive dhe automjeteve dhe kryerjen e sherbimeve te mirembajtjes do te shfrytezohen vendet e caktuara

Erozion siperfaqesor ne mot me rreshje

Janë hapur kanalet e drenazimit ne sipërfaqe, që do të ndalim forcën geryesë të ujërave të reshjeve, ndërsa përgjate perimetrit të sheshit të depozitimit të mineralit dhe hyrjes në nëntokë, janë hapur kanale perimetrike kufizuese që frenojnë geryerjen dhe transportin e tokës sipas gradientit të pjerrtësisë nga ujërat sipërfaqesore. Në pjesë të vecanta do të shihet mundësia e mbjelljeve të fidaneve pyjore të përshtatshme për zonën

Ndotje e tokes si pasoje e avarive te mekanikes

Makinerite e shfrytezimit dhe transportit kontrollohen per gjendjen e tyre teknike dhe nese konstatohen pjese te amortizuara qe mund te rrjedhin lubrifikante zevendesohen me te reja. Ne rast te ndonje aksidenti dhe rrjedhjeve aksidentale te lendeve ndotese ne mjedis merren masa per pastrimin e menjehershem te tokes se ndotur e cila do te depozitohet ne nje kazan te posatshem metalik ose prej betoni per t'u trajtur me pas

Identifikimi i masave zbutese te propozuara ne ajer

Lloji i ndikimit

Emetime te pluhurit, zhurmes, gazeve, aromave dhe vibracione

Masat e propozuara

Manikerite mirembahen teknikisht qe zhurma e tyre te jete vetem ajo teknologjike dhe jo e avarive. Ato perdoren me eficence dhe te minimizohet koha gjate se ciles mbahen ndezur motoret. Skapamentot jane të kompletuara me filtrat e tyre teknologjike te kapjes se grimcave (skapamentot e makinerive kane nje jastek te posatshem per kete gje). Perdoret nafte me permbajtje te ulet squfuri. Menjanohet renia e borive te automjeteve nga shoferet per te mos krijuar zhurme dhe stres të panevojshëm. Qarkullimi i kamioneve ne qendrat e banuara behet me shpejtesi te ulet gje qe shmang jo vetem aksidentet por edhe krijimin e pluhurave.

Ndotja e ajrit si pasoje e qarkullimit te automjeteve brenda teritorit te minieres

Mjetet e transportit jane objekt i kolaudimeve periodike, gjithashtu ato jane objekt i kontrollit nga vete subjekti. Ne rastet kur ato emetojne gazra mbi normat e lejuara si rezultat i defekteve hiqen nga qarkullimi dhe riparohen.

Ndotja e ajrit si pasoje e punes me shpim - plasje

Ne keto raste behet lagia me uje perpara shpimit ne menyre qe te minimizohet sasia e pluhurit te gjeneruar. Perdoret kur eshte e mundur shpimi i lagur dhe punonjesit jane te paisur me maska. Ndersa ne zonat e banuara nuk do te kemi ndikime pasi miniera eshte larg tyre dhe shpimet

behen ne miniere.

Identifikimi i masave zbutese te propozuara ne biodiversitet

Lloi i ndikimit

Shqetesim i faunes se zone

Masat e propozuara

Shfrytezimi i mineralit eshte domosdoshmeri por respektohet rigorozisht siperfaqja e lejes per nderhyrje .Punimet zhvillohen ne siperfaqe me kariere dhe nentoke me galeri te thelluara. Depozitimi i sterilit dhe mineralit te nxjerre depozitohen jashte ne siperfaqe. Prandaj behet shume kujdes dhe respektohen stoqet dhe sheshet e sterileve dhe te mineralit te trasheguara, ndersa mjetet dhe makinerite kontrollohen periodikisht.

Identifikimi i masave zbutese ne peisazh.

Lloi i ndikimit

Ndikime ne pejsazh dhe topografine e relievit, në karrierë dhe hyrje të galerive

Masat e propozuara

Depozitimi i sterileve dhe mineralit ne siperfaqe demtojne siperfaqen e relievit. Këto sipërfaqe do të rehabilitohen menjëherë sapo të mbarojë shfrytëzimi i karrierës.

Identifikimi i masave zbutese mbetjet e ngurta

Lloi i ndikimit

Depozitim i sasirave te konsiderushme te sterileve

Masat e propozuara

Keto depozitime demtojne siperfaqen dhe relievin. Subjekti do te minimizojë sa me teper nxjerrjen jashte ne siperfaqe te sterileve pasi nje pjese te tyre(40%) do ti depozitoje ne hapsirat e nentokes te krijuar nga terheqja e mineralit.Keto siperfaqe jane objekt i rehabilitimit sapo te mbaroje shfrytezimi.

Gjenerim i mbetjeve nga aktiviteti njerezor

Mbetjet e gjeneruara nga aktiviteti jetesor i punetoreve apo ambalazhet grumbullohen në vende të posaçme. Ato transportohen drejt drejt qendrave me te aferta te banuara per menaxhim nga sektoret perkates te pushtetit lokal.

Identifikimi i masave zbutese ne ajer.

Lloi i ndikimit

Ndotja e ajrit si pasoje e shkarkimit te sasise minimale te gazeve nga automjetet e ngarkim-trasportit

Krijohen zhurma nga automjetet e transportit djem mjetet e punes.

Ndotje e ajrit nga pulhuri si pasoje e punimit me shpim-plasje

Identifikimi i masave zbutese ne biodiversitet

Lloi i ndikimit

Krijimi i zhurmave, pluhurit, vibrimet ne nentoke dhe sipërfaqe nga shfrytezimi i kromit

Identifikimi i masave zbutese ne peisazh

Lloi i ndikimit

Ndryshim i peisazhit dhe relievit ne permasa mjaft te vogla

Mbetjet e ngurta

Lloi i ndikimit

Rritje te sasis se seterileve ne sipërfaqe

Ndotjet nga mbetjet urbane

Masat e propozuara

Kontrol periodik i automjeteve te transportit dhe rpiarim i shpejte i defekteve. Kolaudim te rregullt cdo vit.

Mjetet kolaudohen cdo vit ne menyre periodike dhe ne cdo rast defekti riparohet menjehere.

Ne kete rast behet lagia mem uje e frontit perpare shpimit ne menyre qe te minimizohet sasia e pluhurit. Punonjesit do te jene te paisur me maskat mbrojtese. Perdoret kur eshte e mundur shpimi i lagur Ndersa ne zonat e banuara nuk do te kemi ndikime pasi miniera eshte larg tyre dhe shpimet behen ne miniere.

Masat e propozuara

Punimet zhvillohen ne sipërfaqe me kariere dhe nentoke me galeri te thelluara. Depozitimi i sterilite dhe mineralit te nxjerre depozitohen jashte ne sipërfaqe. Prandaj behet shume kujdes dhe respektohen stoqet e sterileve dhe sheshet e mineralit te trasheguara, ndersa mjetet dhe makinerite kontrollohen periodikisht

Masat e propozuara

Depozitimi i sterileve ne stogjet e trasheguara, sasite qe do te depozitohen do te jene mjaft te kufizuara pasi nje pjese e tyre depozitohetn/toke. Depozitimi i tyre ne stoqet ekzistuese.

Masat e propozuara

Depozitimi i tyre ne stogjet ekzistuese sasite jane te vogla

Trajtimi i tyre njesoj si mbetjet urbane te qytezes se Krastes.

9-Programi i monitorimit te ndikimeve ne mjedis gjate zbatimit te projektit

Indikatorët e monitorimit	Elementi i monitorimit	Frekuenca
NR		
1	Monitorim i zhurmave dhe pasojave të plasjes në karrierë e minierë	Vazhdimisht
2	Monitorimi i biodiversitetit ne zonen rreth objektit te shfrytezimit	Vazhdimisht
3	Monitorim i pluhurave në objekt dhe gjatë transportit	Në stinën e thatë
4	Monitorimi i gjendjes se mekanikes dhe mundesise per rrjedhje dhe ndotje	Vazhdimisht
5	Monitorim i faktorëve që shkatojnë fatkeqësi natyrore dhe humane	Vazhdimisht
6	Monitorimi i elementeve minerar	Vazhdimisht
7	Monitorimi i qendrueshmerise se shkalleve te karieres	Vazhdimisht
8	Menaxhimi dhe monitorimi i stoqeve te sterileve	Vazhdimisht

10-Plani i menaxhimit dhe monitorimit te mjedisit

-Rolet dhe pergjegjesite per zbatimin e seciles mase te propozuar per mbrojtjen e mjedisit,ne secilen faze te projektit

Subjekti "ALBADITA" shpk, është subjekt i cili në përputhje me veprimtarinë minerare të nxjerrjes së mineralit të kromit në vendburimin e mineralit te Kromit "Kraste", Galeria nr 4 dhekariere, ka rekrutuar dhe puntorë dhe specialistë. Për të realizuar prodhimi vjetor prej 1200 ton mineral kromi dhe 120 ml ne vit punime minerare, subjekti ka rekrutuar 7 punonjës.

Kjo fuqi puntore është e angazhuar për të realizuar detyrat e prodhimit dhe punimet minerare. Gjithashtu specialitet e profesioneve minator, armator dhe mekanik kryejnë dhe detyrat për realizimin e masave për mbrojtjen e mjedisit.

Në masat e propozuara për mbrojtjen e mjedisit ndikojnë faktorët e mëposhtëm:

Zbatimi i pasaportave teknike për depozitim dhe ruajtjen e qëndrueshmërisë së stoqeve të depozitimit tësterileve.

-Kostot perkatese te zbatimit te masave te npropozuara per mbrojtjen e mjedisit.

Mundesia e rehabilitimit te mjedisit te ndikuar dhe kthimi i tije ne gjendjen e meparshme dhe kostoja perkatëse të zbatimit të masave të propozuara për mbrojtjen e mjedisit

Subjekti ka planifikuar qe pasi te kete mbaruar aktiviteti i shfrytezimit te minieres do te marre keto masa per rehabilitimin e zones te cilat do te jene:

Punimet inxhinierike

- Mirembajtja e hyrjeve te galerive (traverbangjeve) dhe punimeve vertikale dhe te pjerrta me dalje ne siperfaqe
- Mirembajtje te rrjetit rrugor ne miniere
- Hapje te kanaleve per drenazhimin dhe disiplinimin e ujrave
- Mbylljen pas perfundimit te aktivitetit te hyrjeve te punimeve minerare horizontale dhe vertikale e te pjerrta me dalje ne siperfaqe.

Punimet biologjike

- Mbjellje te drureve autoktone te zones pasi zona ka te tille.
- Mbjellje te bimesis
- Sherbimet profilaktike ne siperfaqen e rehabilituar.

Pavarsisht nga sa më sipër subjekti paguan çdo vit garancinë e rehabilitimit. Kjo garanci paguhet në zbatim të kuadrit ligjor(Vendimit 714) , dhe në zbatim të Ligjit Nr 10304, datë 15.7 2010, “Për sektorin

-Plani i komunikimit dhe informimit te publikut per ndikimet ne mjedis,masat e marra per mbrojtje e mjedisit dhe minitorimin e ndikimeve ne mjedis gjate zbatimit te projektit.

Plani i komunikimit dhe informimit te publikut do te hartohet sipas kerkesave te VKM –se nr 247,date 30.04.2014.”Per percaktimin e tregullave ,te kerkesave e te procedurave per informimin dhe perfshirjen e publikut ne vendimarrjen mjedisore.

1-Aplikimi ne AKM, per proceduren e kunsultimit me publikun

2- Informimi i njesise administrative Martanesh,Bulqize.

3-Konsultime paraprake me ARM Diber,pushtetin vendor Kraste,komunitetin vendas,OJQ.

Eksperti i Mjedisit

Agim PASHAJ





REPUBLIKA E SHQIPËRISË
MINISTRIA E MJEDISIT, PYJEVE DHE ADMINISTRIMIT TË UJËRAVE

Rruga "Durrësit" Nr. 27 Tiranë. Tel. 04 224 572 Fax. 04 270 627 www.moc.gov.al

Nr. 224 Prot.

Tiranë, më 20.04.2006

Vendimi nr. 3, Nr. 178 Regj.

ÇERTIFIKATË

Në mbështetje të vendimit të Këshillit të Ministrave Nr. 268, datë 24.04.2003 "Për çertifikimin e specialistëve, për vlerësimin e ndikimit në mjedis dhe auditimin mjedisor":

Agim PASHAJ

Çertifikohet për hartimin e raporteve të vlerësimit të ndikimit në mjedis, për të kryer auditimin mjedisor, për hartimin e ekspertizave për probleme mjedisore dhe thirrjen si ekspert për të vlerësuar një raport të vlerësimit të ndikimit në mjedis ose rezultatet e një auditimi.

MINISTRI

L. Iliev

Lulifer XHUVI



*Per mbledhjeje teknike RVNM
objekti "Kroste" Bulqize
per Suspellan ALBADIJA
Agim Pashaj*



REPUBLIKA E SHQIPËRISE
MINISTRIA E FINANCAVE DHE EKONOMISE
QENDRA KOMBËTARE E BIZNESIT

LICENCE

Numri serial: LN-4856-04-2018
NUIS/NIPT: L81509036M

Subjekti: STUDIO REA-G	Emërtimi përshkrues i veprimtarisë
Adresa: Tirane, TIRANE, Tirane, TIRANE, Rruga "Ali Demi", pallati nr 70, shkalla nr 6, apartamenti 74, regjistruar ne Zyren e Regjistrimit Tirane, Zona Kadastrale 8150, Pasuria me numer 7/49+6-54, vol. 6, fq. 232	Veprimtarinë e ekspertizës lidhur me ndikimin në mjedis (Auditim mjedisor. Ndikim në mjedis)
Kodi: III.2.A (1+2)	
Data e lëshimit: 06/04/2018	
Kod tjetër:	
Afati i vlefshmërisë: Pa afat	

Kategoria	Kufizime specifike
Shërbime ekspertize dhe/ose profesionale lidhur me ndikimin në mjedis	Licenca ushtrohet sipas kufizimeve në legjislacionin në fuqi

Nënkategoria	Detyrime specifike
Veprimtarinë e ekspertizës lidhur me ndikimin në mjedis	Licenca ushtrohet sipas detyrimeve në legjislacionin në fuqi

Veprimtari specifike	Vendi i kryerjes së veprimtarisë
1. Ndikim në mjedis	Në të gjithë territorin e Republikës së Shqipërisë
2. Auditim mjedisor	

Specialiteti	Nënshkrimi i sportelit
<p><i>permblodhje teknike të RVMN. Mënyrë për objekte "Craste, Bulevarë dhe per shfrytëzimin e ABANA"</i></p>	

Kjo çertifikatë mbetet pronë e Qendrës Kombëtare të Regjistrimit dhe duhet të kthehet në rast se ka ndryshim të ndonjë detaji ose ndërprerjet detyrimi ligjor për të qenë personi i autorizuar të ushtrojë licencën.



REPUBLIKA E SHQIPËRISË

MINISTRIA E FINANCAVE DHE EKONOMISË
QENDRA KOMBËTARE E BIZNESIT

EKSTRAKT I REGJISTRIT TREGTAR PËR TË DHËNAT E SUBJEKTIT “SHOQËRI ME PËRGJEGJËSI TË KUFIZUAR”

GJENDJA E REGJISTRIMIT

1. Numri unik i identifikimit te subjektit (NUIS)	L81509036M
2. Data e Regjistrimit	09/03/2018
3. Emri i Subjektit	STUDIO REA-G
4. Forma ligjore	SHPK
5. Data e themelimit	08/03/2018
6. Kohëzgjatja	Nga: 08/03/2018
7. Zyra qendrore e shoqërisë në Shqipëri	Tirane Tirane TIRANE Rruga "Ali Demi", pallati nr 70, shkalla nr 6, apartamenti 74, regjistruar ne Zyren e Regjistrimit Tirane, Zona Kadastrale 8150, Pasuria me numer 7/49+6-54, vol. 6, fq. 232
8. Kapitali	100.000,00
8.1 Numri i përgjithshëm i kuotave	1,00
9. Objekti i aktivitetit	Aktivitete te ndryshme ndertimi, sherbime hidraulike, elektrike etj. Shitje me shumice dhe pakice, import eksport te mallrave te ndryshme industriale, ushqimore, bojera vaji, hidromate, konfeksione, tekstile, elektroshtepiake hidrosanitare, bujqesore. Transport mallrash dhe pasagjeresh brenda dhe jashte vendit. Tregti makinash dhe pajisje, pjese kembimi, hoteleri, turizem, bar kafe etj. Punime duralumini, punime druri shitje blerje, import- eksport, prona dhe pasuri te paluajtshme. Sherbime pastrimi dhe largimi mbeturinash. Mirembajtjen e siperfaqeve te gjelberta dhe mbetjeve spitalore. Prodhim dhe tregtim me shumice te materialeve elektrike dhe elektronike. Tregti me shumice dhe pakice te kancelarive etj. Sherbim mirembajtje te institucioneve publike dhe private, sherbime perkthimi ne gjuhe te ndryshme, sherbime te ruajtjes fizike, si dhe sherbime per polica sigurimi. Studime, projektme, supervizime, kolaudime inxhinierike, monitorime mjedisore dhe minerare. Vleresim i pasurive te luajtshme dhe te paluajtshme. Auditim



REPUBLIKA E SHQIPËRISË

MINISTRIA E FINANCEVE DHE EKONOMISË
QENDRA KOMBËTARE E BIZNESIT

	energjie.	
10. Administratori/ët	Agim Pashaj	
10.1 Afati i emërimit	Nga: 21/03/2018	Deri: 08/03/2023
11. Procedura e emërimit nëse ndryshon nga parashikimet ligjore	Administratori Agim Pashaj do të administroj shoqërinë vetëm në fushën e veprimtarisë për: Shërbime ekspertizës lidhur me ndikimin në mjedis, hartimin e raporteve të vlerësimit të ndikimit në mjedis, për të kryer auditimin mjedisor për hartimin e ekspertizave për probleme mjedisore dhe thirrjet si ekspert për të vlerësuar një raport të vlerësimit të ndikimit në mjedis ose rezultatet e një auditimi.	
11.1 Kufizimet e kompetencave (nëse ka)		
12. Administratori/ët	Lorenc Bedaj	
12.1 Afati i emërimit	Nga: 05/10/2018	Deri: 05/10/2023
13. Procedura e emërimit nëse ndryshon nga parashikimet ligjore		
13.1 Kufizimet e kompetencave (nëse ka)		
14. Ortakët	LorencBedaj	
14.1 Vlera e kapitalit	Para: 100.000,00	Natyre:
14.2 Numri i pjesëve	1,00	
14.3 Pjesëmarrja në përqindje (%)	100,00	
<i>- Të përfaqësuarit, (Plotësohet vetëm nëse zotëron kuotën si përfaqësues)</i>		
15. Vende të tjera të ushtrimit të aktivitetit		
16. Të dhëna që njoftohen vullnetarisht	Emri Tregtar: STUDIO REA-G E-Mail: bedajlorenc@gmail.com Telefon: 0695862722	
17. Statusi:	Aktiv	

Datë: 22/10/2018

Emri, Mbiemri, Nënshkrimi
(i nëpunësit të sportelit)