



GREEN Solution

Tirana, Albania. Tel: +355 69 83 90 970

PËRMBLEDHJE JOTEKNIKE E VNM

EMËRTIMI I PROJEKTIT:
SHFRYTËZIM ME KARRIERE E MINERALIT GUR GËLQEROR PLLAKOR
VENDODHJA:
PRANË FSHATIT NOVAJ, NJËSIA ADMINISTRATIVE BOGOVË, BASHKIA
SKRAPAR, QARKU BERAT.

Sipas shtojces 1 te Ligjit Nr. 10440, date 07.07.2011 "Per Vleresimin e ndikimit ne Mjedis",
i ndryshuar, pika 19: Gurore dhe miniera sipërfaqësore, ku sipërfaqja e vendit është mbi
0,5 hektarë.

Kërkues:
Subjekti "DURA-PIETRA" Sh.p.k

Ky raport i Vlerësimit të Ndikimit në Mjedis u hartua nga subjekti:
"GREEN Solution"

Laert Shehu

Administrator



Korrik, 2017

TABELA:

STRUKTURA E RENDITJES DHE INFORMACIONIT QË PËRMBAN RAPORTI PARAPRAK I VNM

Hyrje

1. INFORMACION PËR QËLLIMIN E VNM DHE METODIKËN E ZBATUAR.....	6
2. PËRSHKRIMI I MBULESËS BIMORE TË SIPËRFAQES KU PROPOZOHET TË ZBATOHET PROJEKTI.....	8
3. INFORMACION PËR PRANINË E BURIMEVE UJORE NË SIPËRFAQEN E KËRKUAR NGA PROJEKTI DHE NË AFËRSI TË SAJ.	18
4. IDENTIFIKIMI I NDIKIMEVE TË MUNDSHME NEGATIVE NË MJEDIS.....	19
5. PËRSHKRIM I SHKARKIMEVE TË MUNDSHME NË MJEDIS.....	22
6. INFORMACIONI PËR KOHËZGJATJEN E MUNDSHME TË NDIKIMEVE NEGATIVE.....	22
7. SHTRIRJA HAPËSINORE E NDIKIMIT NEGATIV NË MJEDISIN E ZONËS.....	23
8. REHABILITIMI I MJEDISIT TË NDIKUAR DHE MUNDËSIA E KTHIMIT TË TIJ NË GJENDJEN E MËPARSHME.....	24
9. MASAT E MUNDSHME PËR SHMANGIEN DHE ZBUTJEN E NDIKIMEVE NEGATIVE NË MJEDIS.....	25
10. NDIKIMET E MUNDSHME NË MJEDISIN NDËRKUFITAR (NËSE PROJEKTI KA NATYRË TË TILLË).....	25

SHPJEGIMI I AKRONIMEVE

AKM	Agjencia Kombetare e Mjedisit
DRM	Drejtoria Rajonale e Mjedisit
MM	Ministria e mjedisit
MEI	Ministria e Energjise dhe Industrise
PMM	Plani i Menaxhimit te Mjedisit
DSHP	Drejtoria e Sherbimit Pyjor
NJQV	Njesia e Qeverisjes Vendore
VNM	Vleresimi i Ndikimit ne Mjedis
VKM	Vendim i Keshillit te Ministrave
CDM	Clean Development Mechanism
GDP	Gross Domestic Product
LNP	Lenda e Ngurte ne Pezulli
NKO	Nevoja Kimike per Oksigjen
NBO	Nevoja Biologjike per Oksigjen
dB	deciBel
PM₁₀	Pjese per Milion te mikro grimcave
pH	Pehashi

HYRJE

Ky raport paraprak i Vleresimit të Ndikimit në Mjedis, hartohet me kërkesë të subjektit "DURA-PIETRA" Sh.p.k, me NIPT: L02726001N, me seli në Berat Vërtop vërtop Godinë 1 katëshe në hyrje të fshatit Vodice, me përfaqësues ligjor Z. Evdal Dura. Ky subjekt, është pajisur nga MEI me dokumentin "Njoftim Fituesi" dhe në këtë fazë ka filluar procedurën për pajisjen me Deklaratë Mjedisore dhe me pas edhe me Leje Mjedisore të tipit B. Objekti i vleresimit të këtij raporti të VNM është aktiviteti i punimeve të shfrytëzimit nga ky subjekt në një sipërfaqe totale prej 2.65 ha.

Emertimi i aktivitetit është: Shfrytëzim Guri Gëlqeror Pllakor (Dekorativ) në objektin "Novaj", Bogovë, Skrapar, Berat. Aktualisht gjendja mjedisore e kësaj zone paraqitet mjaft e demtuar, pasi është një zonë e madhe e shpallur si minerare dhe është shfrytëzuar prej vitesh edhe nga individë apo subjekte informale. Për këtë sipërfaqe që subjekti kërkon lejen mjedisore dhe lejen e shfrytëzimit, ka pasur shfrytëzim të meparsuem nga persona të pa identifikuar dhe të pa pajisur me leje mjedisore e minerare shfrytëzimi. Si rrjedhojë, subjektit i duhet që paralelisht me punimet eveta të kryejë edhe rehabilitimin e sipërfaqes së demtuar nga personat e meparsuem.

Te dhëna teknike të objektit:

- Kapaciteti i projektuar i shfrytëzimit për këtë aktivitet është 4000 m³/vit
- Vlera e parashikuar e investimit 30,000, 000 Leke
- Sipërfaqja totale për shfrytëzim 0.0265 km²
- Menyra e shfrytëzimit në sipërfaqe, me karriere.

Vendndodhja e Objektivit

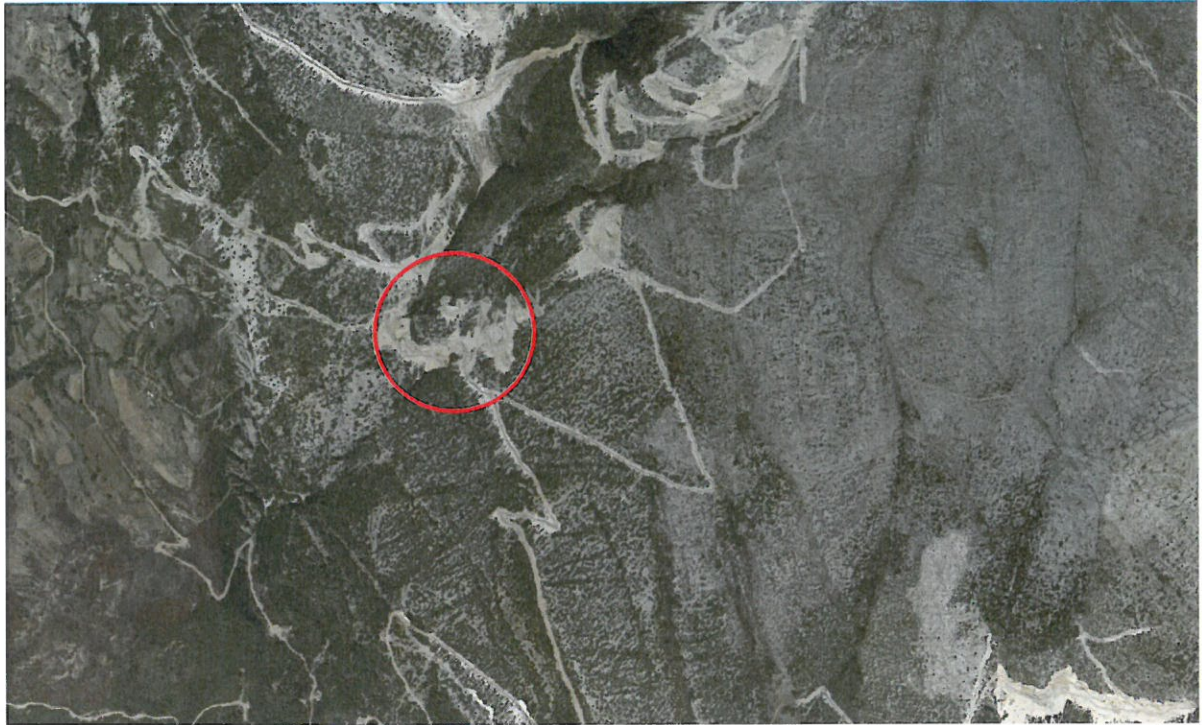
Objekti, për të cilin hartohet ky projekt ndodhet në Objektin minerar "Novaj", i ndodhur pranë fshatit Novaj, Bogovë, Bashkia Skrapar, Qarku Berat.

Qendra me e afert e banuar është pikërisht fshati Novaj.

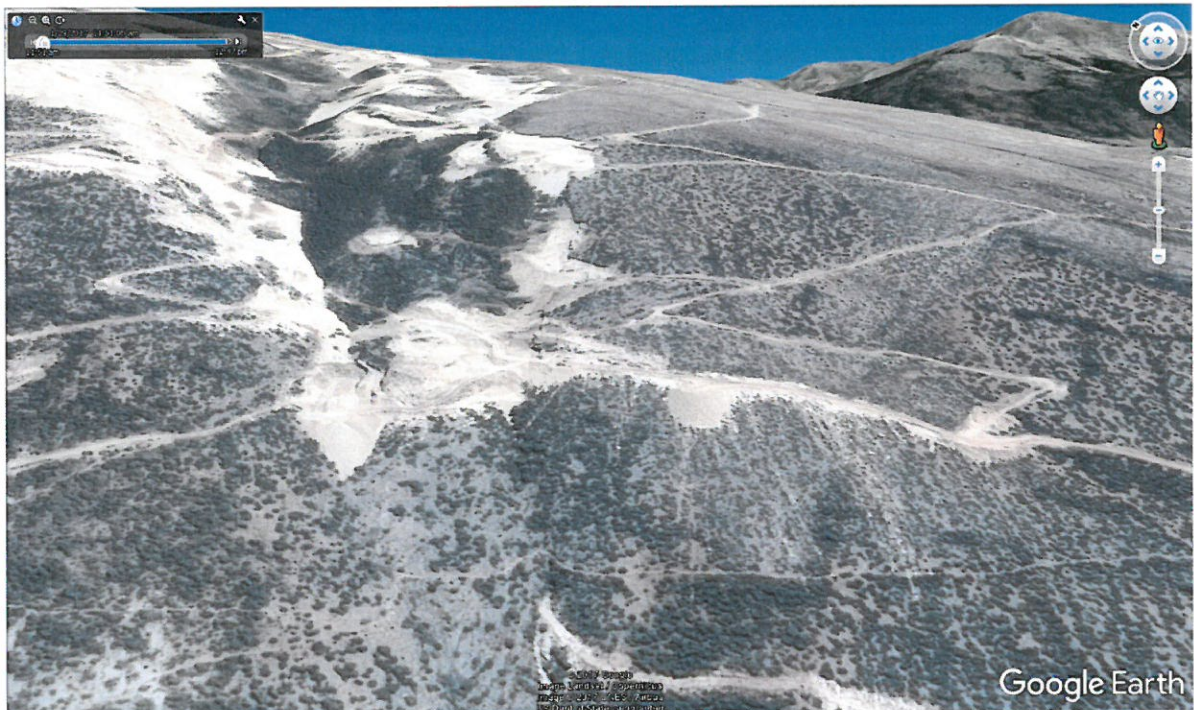
Objekti i lejes minerare vendoset në sipërfaqen e kufizuar nga koordinatat si në tabelën me poshtë:

Koordinatat në sistemin Gaus-Kruger		
Nr.	Koordinatat Y	Koordinatat X
1	44 94 527	44 29 608
2	44 94 621	44 29 746
3	44 94 518	44 29 851
4	44 94 405	44 29 693
Sipërfaqja S=0.0265km² (2.65ha)		

Paraqitja me ortofoto e sipërfaqes se lejes se shfrytezimit.



PËRMBLEDHJE JOTEKNIKE E VNM
SHFRYTËZIM GURI GËLQEROR PLLAKOR (DEKORATIV), NOVAJ, BOGOVË, SKRAPAR.



1. INFORMACION PËR QËLLIMIN E VNM DHE METODIKËN E ZBATUAR

Përshkrimi qëllimit dhe objektivave të VNM

Ky Raport i Vleresimit të Ndikimit në Mjedis, është hartuar bazuar në legjislacionin mjedisor për VNM dhe ka për qëllim që të parashikojë, identifikojë, vleresojë dhe parandalojë ose minimizojë ndikimin në mjedis të projektit të propozuar.

Procedura e vlerësimit të ndikimit në mjedis përfshin:

- a) procesin paraprak të vlerësimit të ndikimit në mjedis;
- b) procesin e thelluar të vlerësimit të ndikimit në mjedis.

Dokumenti bazë ku mbështetet procesi i VNM-së, është raporti i vlerësimit të ndikimit në mjedis, i cili, në varësi të ndikimeve të mundshme të projektit mund të jetë:

- a) raporti paraprak i VNM-së për projektet e shtojcës II të ligjit Nr. 10440, datë 07.07.2011;
- b) raporti i thelluar i VNM-së për projektet e shtojcës I të ligjit Nr. 10440, datë 07.07.2011;

Objektivat afatshkurter të VNM janë:

- Permiresim nga pikepamja mjedisore të projektit të propozuar;
- Siguron që burimet natyrore janë përdorur në mënyrë të duhur dhe me efikasitet;
- Siguron që është përzgjedhur alternativa më e mirë e vendodhjes së projektit.
- Siguron që janë marrë në konsideratë teknikat më të mira të Disponueshme të teknologjive të propozuar për tu aplikuar.
- Identifikon masat e duhura për zvogelimin e ndikimeve të mundshme potenciale të projektit të propozuar;
- Mundëson informimin e vendim-marrësve, duke gjykuar në miratimin ose jo të projektit dhe kushteve që duhet të vendosen në aktin e miratimit.

Objektivat afatgjate të VNM janë:

- Siguron dhe mbron shëndetin e njeriut;
- Parashikon dhe parandalon ndryshimet/demtimitet e pakthyeshme të mjedisit;
- Ndikon në mbrojtjen e burimeve natyrore, peisazhet e natyrës dhe komponentet perberes të ekosistemeve;
- Permireson aspektet sociale-ekonomike të projektit
- Ndihmon në realizimin e parimit të zhvillimit të qëndrueshëm të mjedisit.

Autor i hartimit të këtij raporti të thelluar të VNM-së është "Green Solution" Studio. Kjo studio ka si administrator dhe drejtues teknik inxh. Laert Shehu dhe inxh. Vanina Latifi. Për hartimin e këtij raporti paraprak të VNM në grupin e punës më në përparim: inxh mjedisi. Laert Shehu, inxh mjedisi. Vanina Latifi, inxh pyjesh. Ferdin Liçaj. Studio "GREEN Solution" është një subjekt i Regjistruar pranë Qendres Kombëtare të Regjistrimit me numër NIPT-i. Gjithashtu, ky subjekt është i licencuar edhe nga Qendra Kombëtare e Biznesit me licencë të nen-kategorisë III.2.A, në Fushën e Vlerësimit të Ndikimit në Mjedis dhe Auditimit Mjedisor.

Përshkrim i përmbledhur i kuadrit ligjor mjedisor dhe institucional që lidhet me projektin Legjislacioni mjedisor është hartuar për të mbrojtur dhe parandaluar ndotjen dhe demtimin e komponenteve të veçante dhe të rëndësishme të mjedisit nga faktore të ndryshme, njerëzore dhe natyrore. Nder ligjet me kryesore në lidhje me këtë projekt, mund të përmendim:

- **Ligji Nr 10431 datë 09.06. 2011 “Për Mbrojtjen e Mjedisit”.**
- **Ligji Nr 10440 datë 07.07. 2011 “Për Vlerësimin e Ndikimit në Mjedis”.**
- **Ligji Nr. 12/2015 “Për disa ndryshime në ligjin nr. 10 440, datë 7.7.2011, “për vlerësimin e ndikimit në mjedis”**
- **Ligji Nr. 10448, date 14.07.2011 “Per Lejet e Mjedisit”.**
- **Ligji Nr. 10463 date 22.09.2011 “Per menaxhimin e integruar të mbetjeve”.**
- **Ligji Nr.8897 datë 16.05.2002, “Për mbrojtjen e ajrit nga ndotja”.**
- **Ligji Nr.10266 për disa ndryshime në ligjin 8897 “Per mbrojtjen e ajrit nga ndotja”.**
- **Ligji Nr.9587, datë 20.07.2006, “Për mbrojtjen e biodiversitetit”.**
- **Ligji Nr. 9244, Date 17.06.2004 “Per mbrojtjen e tokës bujqesore”**
- **Ligji Nr. 5/2016 datë 4.2.2016 “Për shpalljen e moratoriumit në pyje në Republikën e Shqipërisë”.**
- **Ligji nr. 138/2013 datë 2.5.2013 “Për burimet e energjisë së rinovueshme”**
- **Ligji Nr. 10304, datë 15.7.2010 “Për sektorin mineral në republikën e shqipërisë”**
- **Vendim i KM Nr.1189, Datë 18.11.2009 “Për rregullat dhe procedurat për hartimin dhe zbatimin e programit kombëtar të Monitorimit të Mjedisit” .**
- **Vendim i KM Nr. 123, datë 17.2.2011 “Per menaxhimin e zhurmave”.**
- **Vendim Nr. 313, dt. 09.05.2012 “Per rregulloren e mbrojtjes së publikut nga shkarkimet në mjedis”.**
- **Vendim i KM Nr. 247, datë 30.4.2014 “Për përcaktimin e rregullave, të kërkesave e të procedurave për informimin dhe përfshirjen e publikut në vendim-marrjen mjedisore”.**
- **Vendim i KM Nr. 686, date 29.07.2015 Per zhvillimin e procedurës së VNM-së.**
- **Vendim i KM Nr. 575, datë 24.06.2015 “Për miratimin e kërkesave për menaxhimin e mbetjeve inerte”**
- **Vendim i KM Nr. 435, date 12.9.2002 “Per miratimin e normave të shkarkimeve në ajër në republikën e shqipërisë”**
- **Vendim i KM Nr. 1353, date 10.10.2008 “Per procedurat e zvogelimit të sipërfaqes e të vëllimit të fondit pyjor”.**
- **Vendim Nr. 538 dt.26.05.2009 “Per licencat dhe lejet që trajtohen nga apo nëpërmjet QKL dhe disa rregulla të tjera”.**
- **Vendim i KM nr. 419, datë 25.6.2014 “Për miratimin e kërkesave të posaçme për shqyrtimin e kërkesave për leje mjedisi të tipave A, B dhe C, për transferimin e lejeve nga një subjekt te tjetri, të kushteve për lejet respective të mjedisit, si dhe rregullave të hollësishme për shqyrtimin e tyre nga autoritetet kompetente deri në lëshimin e këtyre lejeve nga QKL-ja”.**
- **Vendim i KM Nr. 741, datë 9.9.2015 “Për miratimin e formës, rasteve të kthimit dhe mënyrës së llogaritjes të garancive financiare për rehabilitimin e mjedisit, për realizimin e programit minimal të punës dhe realizimin e investimit në veprimtarinë minerare”**

Sqarim:

Bazuar ne Ligjet e mbrojtjes se mjedisit, ky projekt perfshihet ne listat e aktiviteteve te cilat duhet te paisen me leje mjedisore te tipit B.

Ky raport paraprak i Vleresimit te Ndikimit ne Mjedis, sipas kerkesave dhe detyrimeve ligjore, mund te paraqitet ne Agjencine Kombetare te Mjedisit per tiu nenshtruar procedures paraprake te Vleresimit te Ndikimit ne Mjedis, sipas kerkesave te Ligjit Nr. 10440, date 07.07.2011 Per VNM, Shtojca II, si dhe hartohet ne perputhje te plote me kerkesat e VKM Nr. 686, date 29.07.2015 "Per zhvillimin e procedures se Vleresimit te Ndikimit ne Mjedis".

2. PËRSHKRIMI I MBULESËS BIMORE TË SIPËRFAQES KU PROPOZOHET TË ZBATOHET PROJEKTI.

Formacioni dhe Shoqërimi bimor i zonës

Bimesia e kesaj zone kryesisht perbehet nga ajo barishtore dhe kati shkurror, por nuk mungojne edhe grumbujt pyjore te cilet ndodhen ne lartesite mbi 600m dhe te vecanta e grupe te vogla ne shpate malesh. Shkurret jane tipike mesdhetare, ku verehet se dominon Dellenja e Kuqe (Juniperus oxycedrus L).

Foto te bimesise se zones dhe objektit te shfrytezimit





Informacion rreth zonave të mbrojtura të rajonit.

Në Shqipëri, zonat e mbrojtura sidomos 10 vjeçarit e fundit, janë kthyer në një objekt të rëndësishëm pune të disa institucioneve të vendit, të cilat kanë synuar në evidentimin, ruajtjen, mirëmenaxhimin e përdorimin në mënyrë të qëndrueshme të tyre.

Aktualisht në Shqipëri zonat e mbrojtura përbëjnë rreth 10% të territorit. Ndonëse shpallja e tyre është bërë gradualisht ndër vite, duke filluar që në vitin 1940, deri në vitin 2002 ka munguar një ligj mbi të cilin të mbështetet kategorizimi, ruajtja e menaxhimi i këtyre zonave. Me daljen e këtij ligji në qershor të 2002 duhet thënë se ka filluar një koncept i ri që përshtatet me atë bashkëkohor dhe që në tre vitet e fundit ka gjetur zbatim në rritjen me dyfish të territorit të vendit. Rrjeti i zonave të mbrojtura mbështetet në kategoritë menaxhuese të Qendrës Ndërkombëtare për Ruajtjen e Natyrës (IUCN).

Themelet e zonave të mbrojtura janë hedhur që në vitin 1940 me shpalljen/krijimin e Rezervatit të Parë Shtetëror të Gjuetisë (Kune- Vain-Tale) në Lezhë dhe në Parkun Kombëtar “Mali i Tomorrit” në Berat. Në vitin 1956, në mbështetje të Dekretit “Mbi gjuetinë dhe peshkimin në ujërat malorë” u krijua rezervati i gjuetisë në Rrushkull.

Në vitin 1960, zyrtarisht krijohet Parku Kombëtar “Mali i Dajtit” dhe 6 vjet më vonë numri i tyre rritet në 6 (Thethi, Lura, Llogaraja, Dajti dhe Drenova). Parqe Kombëtare u shpallën zona me vlera të rralla e të veçanta natyrore, shkencore, shoqërore e rekreative, ku ruheshin të pa prekur ekosistemet natyrore dhe shërbenin për ruajtjen e florës dhe faunës së egër. Deri në vitin 1970 numri i rezervateve të gjuetisë arriti në 15 zona pyjore e lagunore. Me dekretin e vitit 1977 u bë riklasifikimi i rezervateve të gjuetisë dhe numri i tyre arriti në 25. Në vitin 1981 për herë të parë u vunë në mbrojtje shtetërore pasuritë natyrore të rralla, duke shpallur Monumente Natyre drurët e grumbuj pyjorë me vlerë shkencore, biologjike, historike e didaktike.

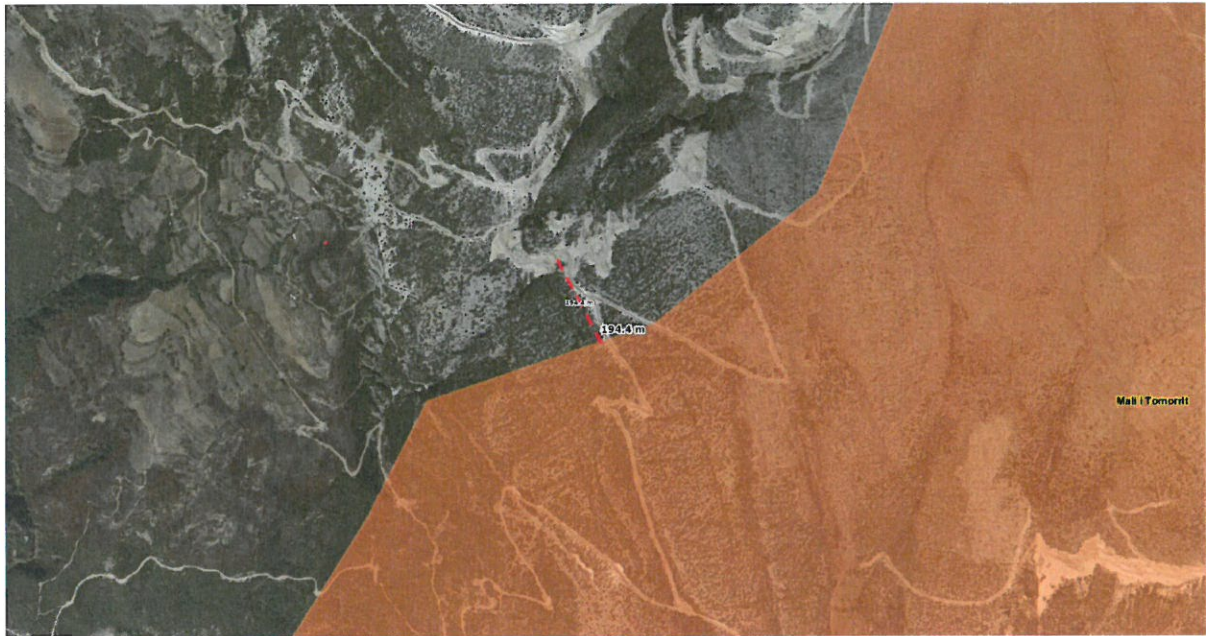
Lagunat Bregdetare

Lagunat bregdetare ose tokat e lagura në bregdet janë ekosistemet më të rëndësishëm të biodiversitetit shqiptar dhe për vlerat socioekonomike që ofrojnë. Vetëm në rreth 3% të sipërfaqes së vendit që mbulohet nga këto zona, përmbledhet rreth 70% e llojeve të ruazorëve të vendit. Ato paraqiten si një zinxhir që përshkon të gjithë vijën bregdetare ku përmendim nga veriu në jug Velipojën, sistemin e Kune-Vainit, Patokun, Rrushkullin, Karavastanë, Nartën, Orikumin, Butrintin, etj. Veçanërisht të rëndësishme shfaqen ato për grupin e shpendëve, kryesisht për dimërimin e shpendëve shtegtarë të ujit, dhe të amfibëve duke u ndjekur nga reptilët dhe gjitarët.

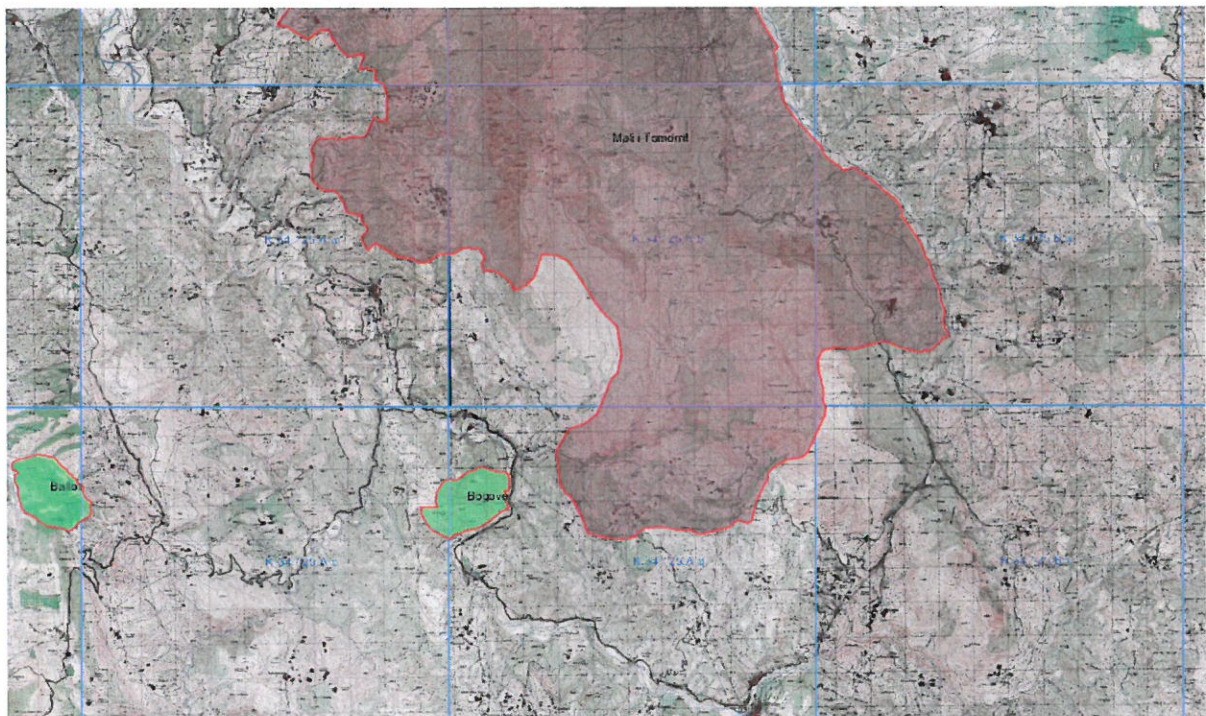
Zona ne vlerësim nuk ndodhet ne zone me status te veçante mbrojtjeje nga MM. Sic shihet edhe ne harten e meposhteme, Siperfaqja ne te cilen ndodhet aktiviteti i shfrytezimit, ndodhet ne distance te afert, por jo brenda zones se mbrojtur. Zonat e mbrojtura me te aferta citohen si me poshte:

Ne rajonin e Skraparit, zona e mbrojtur me e afert me aktivitetin ne vleresim eshte Parku Kombetar “Mali i Tomorrit”, i cili ndodhet ne verilindje te siperfaqes se shfrytezimit, rreth 200 m ne vije ajrore, larg kufirit.





Nomeklatura e hartes 1:25:000, K-34-125-A-b-3



ZONAT E MBROJTURA TE RAJONIT

Përshkrimi i zonave të mbrojtura pranë vendit ku propozohet të zbatohet projekti përfshi edhe monumentet natyrore të mbrojtura me ligj.

Sipërfaqja që prek objekti në vlerësim nuk bën pjesë në zone të mbrojtur, por nga verifikimet paraprake me informacionet që disponojmë, është identifikuar se vepra e marrjes së këtij Hidrocentrali ndodhet rreth 2km larg me kufirin e zonës së mbrojtur që është edhe me e madhja në këtë rajon, i cili është Parku Kombëtar “Mali i Tomorrit”. Vepra e marrjes ndodhet në afërsi të Fshatit Novaj, ku monumenti natyror me i afert është identifikuar objekti “Arrat në Novaj”, ndërsa godina e Hidrocentralit ndodhet larg zonës së mbrojtur.

Zona e mbrojtur e llojit Park Kombëtar ka këto karakteristika dhe shkallë mbrojtjeje:

Kategoritë e zonave të mbrojtura

a) rezervë strikte natyrore/rezervat shkencor/ (Kategoria I);

b) park kombëtar (Kategoria II);

c) monument natyror (Kategoria III);

ç) rezervat natyror i menaxhuar/zonë e menaxhimit të habitateve dhe llojeve (Kategoria IV);

d) peizazh i mbrojtur (Kategoria V);

dh) zonë e mbrojtur e burimeve të menaxhuara/zonë e mbrojtur me përdorim të shumëfishtë (Kategoria VI).

Rreth një zone të mbrojtur mund të shpallet një zonë buferike.

Territoret e gjera, zakonisht jo më të vogla se 1000 ha, unike për nga vlerat kombëtare dhe ndërkombëtare, një pjesë e madhe e të cilave janë ekosisteme natyrore, të ndikuara pak nga veprimtaria e njeriut, ku bimët, kafshët dhe mjedisi natyror, fizik janë të një rëndësie të veçantë shkencore dhe edukative, shpallen park kombëtar.

Në parkun kombëtar zbatohet shkalla e dytë e mbrojtjes, ku janë të ndaluara:

a) shfrytëzimi i tokës me teknologji intensive, me mjete dhe mënyra që shkaktojnë ndryshime rrënjësore në biodiversitet, në strukturën dhe funksionet e ekosistemeve ose që dëmtojnë në mënyrë të pandreqshme sipërfaqen e tokës;

b) neutralizimi i mbetjeve me origjinë jashtë territorit të parkut kombëtar;

c) shpërndarja e kafshëve dhe e bimëve jovendase, kur ato sjellin ndryshime në biodiversitetin e zonës;

ç) riprodhimi intensiv i kafshëve të gjahut, me përjashtim të riprodhimeve shpëtuese;

d) ndërtimi i rrugëve, autostradave, hekurudhave, zonave urbane, linjave të tensionit të lartë dhe sistemeve të naftës dhe gazit me shtrirje të gjatë;

dh) larja dhe spërkatja e rrugëve me kimikate;

e) mbjellja e pyjeve monokulturë;

ë) ndezja e zjarreve jashtë vendeve e pikave të caktuara;

f) lëvizja e mjeteve të transportit jashtë rrugëve të caktuara;

g) gjuetia me ushqime të helmuara;

gj) nxjerrja e mineraleve, gurëve, torfave me përjashtim të gurëve dhe rërës për mirëmbajtjen e parkut;

h) veprimtari masive sportive, turistike, jashtë pikave të caktuara;

i) organizimi i garave me automjete e motoçikleta.

Në këtë zonë mund të ushtrohen, por vetëm pasi të pajisen me leje mjedisi, veprimtaritë që synojnë:

- a) ndryshimin e gjendjes natyrore të rezervave ujore, burimeve, liqeneve dhe sistemeve të zonave të lagura;
- b) ngritjen dhe funksionimin e objekteve për qëllime ushtarake dhe mbrojtjeje;
- c) programe kërkimore-shkencore dhe monitoruese;
- ç) veprimtari kërkimore shkencore, arkeologjike, paleontologjike dhe për mbartjen e gjetjeve të tilla.
- d) përdorimi ose magazinimi i përkohshëm i agrokimikateve;
- dh) veprimtari të tjera që nuk ndalohen shprehimisht nga pika 2 e këtij neni.

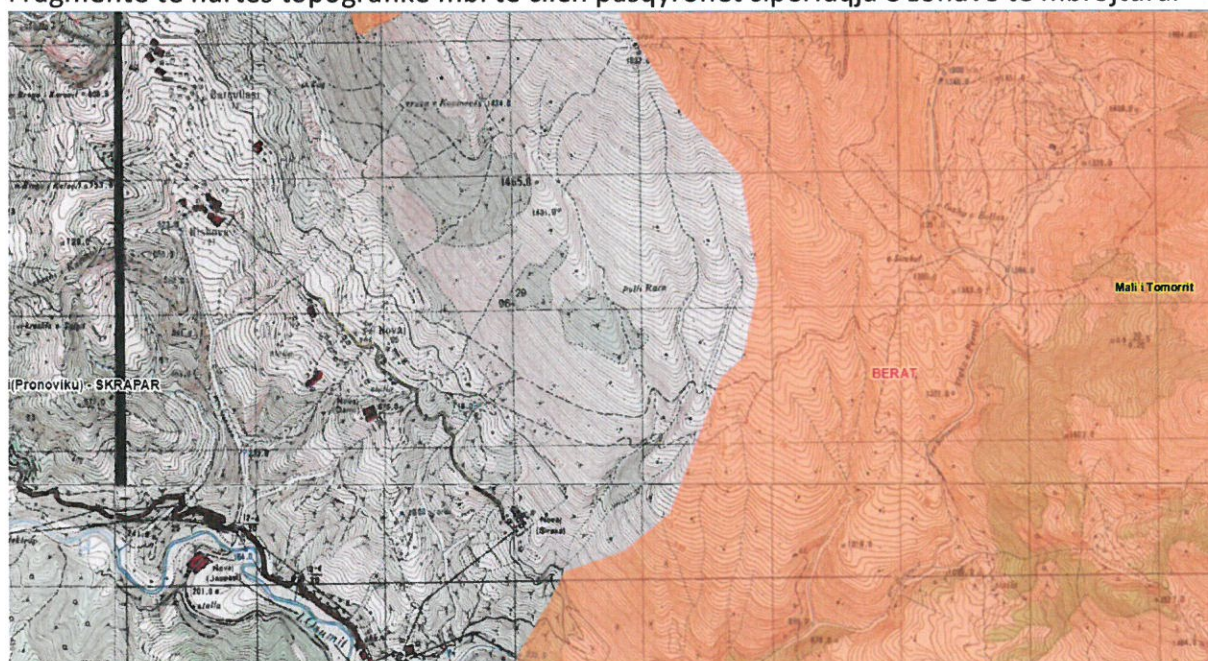
Administrata e ruajtjes së parkut mund të miratojë:

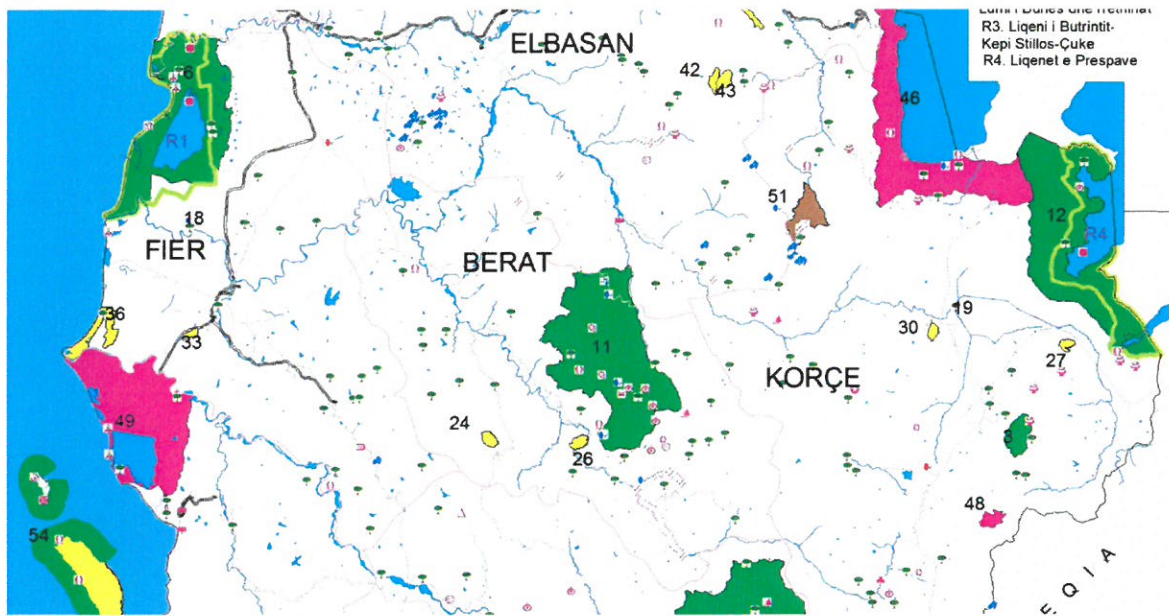
- a) kullotjen dhe kalimin e kafshëve shtëpiake dhe ngritjen e objekteve të lehta ose të përkohshme për mbajtjen e tyre;
- b) vendosjen e stendave, tabelave të të dhënave, reklamave, shenjave dhe posterave;
- c) vozitjen me barka, kanoe dhe mjete të tjera lundrimi;
- ç) fluturime joushtarake me helikopterë, balona, deltaplane etj;
- d) lëvizje dhe parkim automjeteve jashtë rrugëve dhe vendeve të caktuara;
- dh) ngjitje alpine, ski, kampingje dhe ndezje zjarri jashtë pikave të caktuara;
- e) mbledhje bimësh, frutash, farash e kërpudhash.
- ë) ushtrim veprimtarish të strukturave turistike sezonale që nuk kërkojnë zënie përfundimtare të tokës.

Kur administrata e ruajtjes së parkut vëren se cenohet qëllimi për të cilin ky park është shpallur park kombëtar, mund të kufizojë ose të ndalojë përkohësisht lëvizjen e mjeteve të transportit, gjuetinë e peshkimin dhe veprimtari të tjera të lejuara.

Zona buferike e parkut kombëtar mund të shpallet territori rreth parkut, me gjerësi rreth 50 m nga kufiri i tij.

Fragmente të hartës topografike mbi të cilën pasqyrohet sipërfaqja e zonave të mbrojtura.

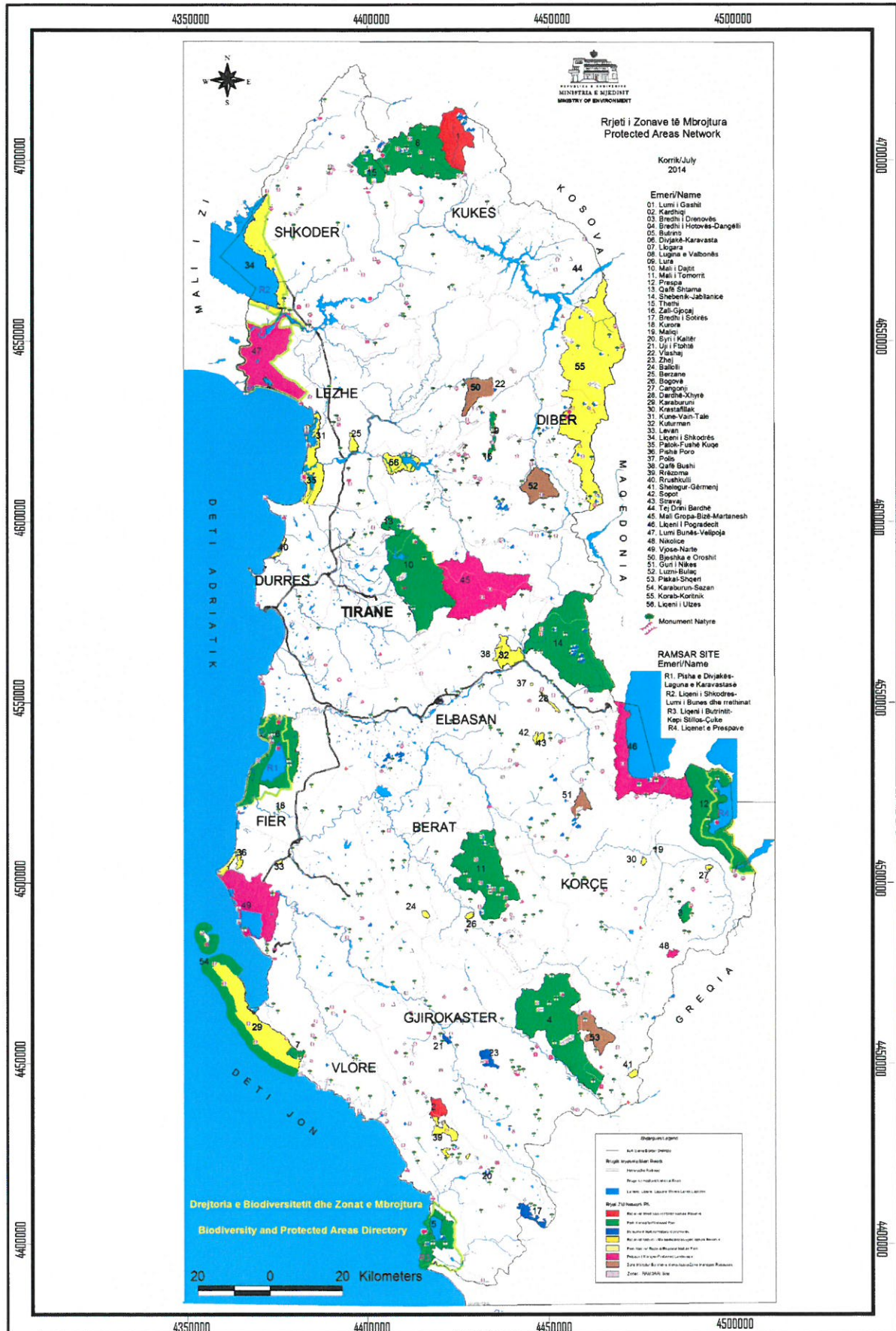




Monumentet Natyrore te Rrethit Skrapar.(Sipas VKM 676)

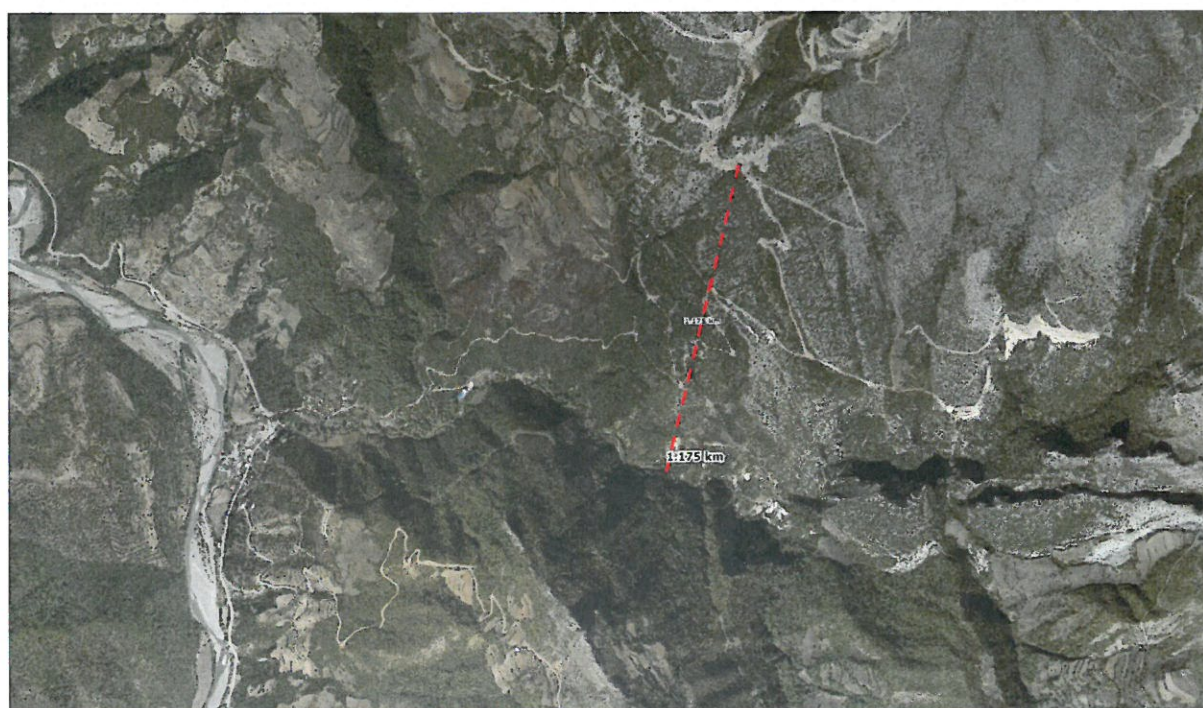
Nr.	Monumenti Natyror	Nr.	Monumenti Natyror
1	Stera e Katofiqit	17	Stera e Bores
2	Stera e Prosekut	18	Morenat e Ujanikut
3	Shpella e Pirogoshit	19	Vrima e Dragoit (Kuçedres)
4	Sterra e Kakrukes	20	Qafa e Kulmakut
5	Bokerimat e Tomorrices	21	Plepat, Konak te Tomorrices -
6	Lisi i Baba Fetahut	22	Rrapi i Verseshtes
7	Arra e Madhe e Zhepes	23	Ahishtja e Leshnjes
8	Kanioni i Osumit	24	Rrobulli i Kulmakes
9	Kanioni i Gradecit	25	Pishat e Gurrit te Prere, Greve
10	Cirqet akullnajore te Tomorrit	26	Rrapi i Verzhezhes
11	Lisi i Osojes	27	Koshnica
12	Trasgesioni i Paleogjenit te siperme ne qafen e Devries	28	Bredhi i Kuçit
13	Karsti i Qafes se Devries	29	Ahishtja e Symizes
14	Burimi i Guakut	30	Ahishtja e Lirzes
15	Lisi i Munushtirit	31	Arrat ne Novaj
16	Sterra Uvlen (pusi i Ramies)	32	Dushkaja e Tendes se Qypit

Zonat e mbrojtura në Republikën e Shqipërisë (Sipas faqes zyrtare të MM)



3. INFORMACION PËR PRANINË E BURIMEVE UJORE NË SIPËRFAQEN E KËRKUAR NGA PROJEKTI DHE NË AFËRSI TË SAJ.

Ne zonen e funksionimit te ketij aktiviteti nuk ka burime ujore te cilat preken nga ky aktivitet. Objekti ndodhet ne faqen e shpatit te malit, ku nuk ka burime ujore. Burimet ujore te zones ndodhen ne distance nga kjo siperfaqe. Burimet me te aferta jane ai i Burimit te Bogoves rreth 2km, Burimet e zones ne shpatin e malit te Tomorrit nga ana e lumit te Tomorrices, si dhe Lumi Osum, i cili ndodhet rreth 2km ne perendim te objektit.



4. IDENTIFIKIMI I NDIKIMEVE TË MUNDSHME NEGATIVE NË MJEDIS.

Lloji i ndikimeve të identifikuar (direkte dhe jo direkte)

Vleresimi i ndikimeve ne mjedis kryhet duke u bazuar mbi parimet e mbrojtjes se mjedisit te cilat jane:

- Parimi i zhvillimit të qëndrueshëm
- Parimi i parandalimit dhe marrja e masave paraprake
- Parimi i ruajtjes së burimeve natyrore
- Parimi i zëvendësimit dhe/ose kompensimit
- Parimi i qasjes së integruar
- Parimi i përgjegjësisë së ndërsjellë dhe bashkëpunimit
- Parimi “Ndotësi paguan”
- Parimi i së drejtës për informim dhe i pjesëmarrjes së publikut
- Parimi i nxitjes së veprimtarive për mbrojtjen e mjedisit

Ky vleresim kryhet ne baze te ligjit Nr. 10440, date 07.07.2011 “Per vleresimin e Ndikimit ne Mjedis” dhe ne perputhje me kerkesat e VKM Nr. 686, date 29.07.2015 “Per zhvillimin e procedures se Vleresimit te Ndikimit ne Mjedis” dhe ka si synim idnetifikimin, vleresimin dhe parandalimin e ndotjes se mjedisit, me qellim mbrojtjen e mjedisit. Me mbrojtje te mjedisit do te kuptojme mbrojtjen e mjedisit nga ndotja e dëmtimi. Kjo përbën përparësi kombëtare dhe është e detyrueshme për çdo banor të Republikës së Shqipërisë, për të gjitha organet shtetërore, si dhe për personat fizikë dhe juridikë, vendas e të huaj, që ushtrojnë veprimtarinë e tyre në territorin e Republikës së Shqipërisë.

Objektivat e mbrojtjes së mjedisit janë:

- a) Parandalimi, kontrolli dhe ulja e ndotjes së ujit, ajrit, tokës dhe ndotjeve të tjera
- b) Ruajtja, mbrojtja dhe përmirësimi i natyrës dhe i biodiversitetit;
- c) Ruajtja, mbrojtja dhe përmirësimi i qëndrueshmërisë mjedisore me pjesëmarrje publike;
- d) Përdorimi i matur dhe racional i natyrës dhe i burimeve të saj;
- e) Ruajtja dhe rehabilitimi i vlerave kulturore dhe estetike të peizazhit natyror;
- f) Mbrojtja dhe përmirësimi i kushteve të mjedisit;
- g) Mbrojtja dhe përmirësimi i cilësisë së jetës dhe shëndetit të njeriut.:

Sa me siper vleresimi i ndikimeve ne mjedis do te vleresoje:

- Ndikimet ne ajer
- Ndikimet ne ujera
- Ndikimet ne toke
- Ndikimet ne biodiversitet (mjedisi biologjik)
- Ndikimet ne mjedisin social-ekonomik
- Ndikimet qe shkaktojne ndryshimet klimatike

Shkarkime ne uje

Ky aktivitet nuk shoqerohet me shkarkime ne uje, pasi nuk perdor uje ne procesin e punes, nuk prodhon uje, nuk prek burimet ujore te zones.

Emetimet ne ajer

Emetimet ne ajer jane prezente nga pluhuri qe mund te ngrihet gjate punimeve te germimit, te ngarkim-shkarkimit, dhe transportimit ne rruget e zones.

Zhurmat dhe vibrimet

Zhurmat qe prodhohen vijne kryesisht nga mjetet e renda te punes te cilat kryejne shkeputjen e shkembit dhe copetimin e tij(cekice pneumatik). Punimet e eskavatoreve per ngarkimin e materialit dhe mjetet e transportit.

Ndikimi ne toke

Proceset e punes ndikojne drejtperdrejte ne toke, pasi largohet shtresa aktive e tokes, largohet bimesia, prishet struktura e tokes, krijohen efekte te renda ne peizazh dhe ne relief. Ndikimi ne toke dhe ne peizazh jane edhe ndikimet me te rendesishme te ketij aktiviteti, duke shkaktuar efekte te medha dhe te pakthyeshme ne mjedisin e zones. Megjithe mundesine e rehabilitimit, ky mjedis nuk kthehet ne gjendjen e mepareshme natyrore, dhe duke marre ne konsiderate pelegrinazhin e besimtareve qe frekuentojne malin e Tomorrit, ky efekt rritet ndjeshem dhe duke u nderthurur me aktivitete te tjera ne kete zone, shkaktojne nje demtim ne mase te mjedisit natyror te kesaj zone.

Ndikimi ne Mjedisin Social

Ndikimi i ketij aktiviteti ne mjedisin social, do te jete pozitiv persa i perkete punesimit dhe eksportit te produktit e perfitimit ekonomik, por nje ndikim social me efekt me te madh eshte ne demtimin e peizazhit te zones e cila frekuentohet ne mase nga besimtare te sektit Bektashian, te cilet shkojne ne teqene e "Baba Tomorrit" ne Malin e Tomorrit.

Keto ndikime, efektin me te madh e kane per shkak te pozicionit dhe statusit te zones. Kjo zone pervecse eshte nje zone e mbrojtur per nga vlerat natyrore e peizazhistike, karakterizohet edhe nga nje vend i shenjte i besimtareve bektashian, te cilet frekuentojne kete zone me shume se cdo zone tjeter me objekte kulti e fetare. Per shkak te vizitoreve te shumte te kesaj zone, efekti negativ i demtimit te mjedisit te zones i shtrine impaktet e tij ne mbare vendin.

Ndikimi ne peizazh

Ndikimi ne peizazh i ketij aktiviteti eshte i konsiderueshem, ky efekt, duke iu bashkuar edhe aktiviteteteve te tjera minerare ne kete zone, krijon nje gjendje aspak te deshirueshme dhe teper shqetesuese per statusin qe ka kjo zone, pervec zones se mbrojtur edhe vlerave kulturore e fetare te fese myslimane vecanerisht te sektit Bektashian. Per kete zone, duhen marre masa rehabilituese te menjehershme dhe te reduktohet ndjeshem aktiviteti minerar, duke u orientuar ne siperfaqe te caktuara ne zone me strategjike, por ne cdo rast duke pasur nje mbikqyrje te rrepte te punimeve rehabilituese gjate shfrytezimit dhe pas perfundimit te shfrytezimit ne nje zone te caktuar.

Mbetjet e prodhuara

Mbetjet e ngurta që prodhohen janë ato të shtresës aktive të tokës që largohet nga sipërfaqja e shfrytëzimit dhe sterilet e gurit të pa nevojshëm si produkt perfundimtar për shitje. Këto mbetje kërkojnë një menaxhim të integruar, duke u rivendosur në vendet e punimeve të karreres dhe duke shërbyer si mbushës përveç tokës dhe plehuti organik të importuar për kryerjen me sukses të punimeve të rehabilitimit.

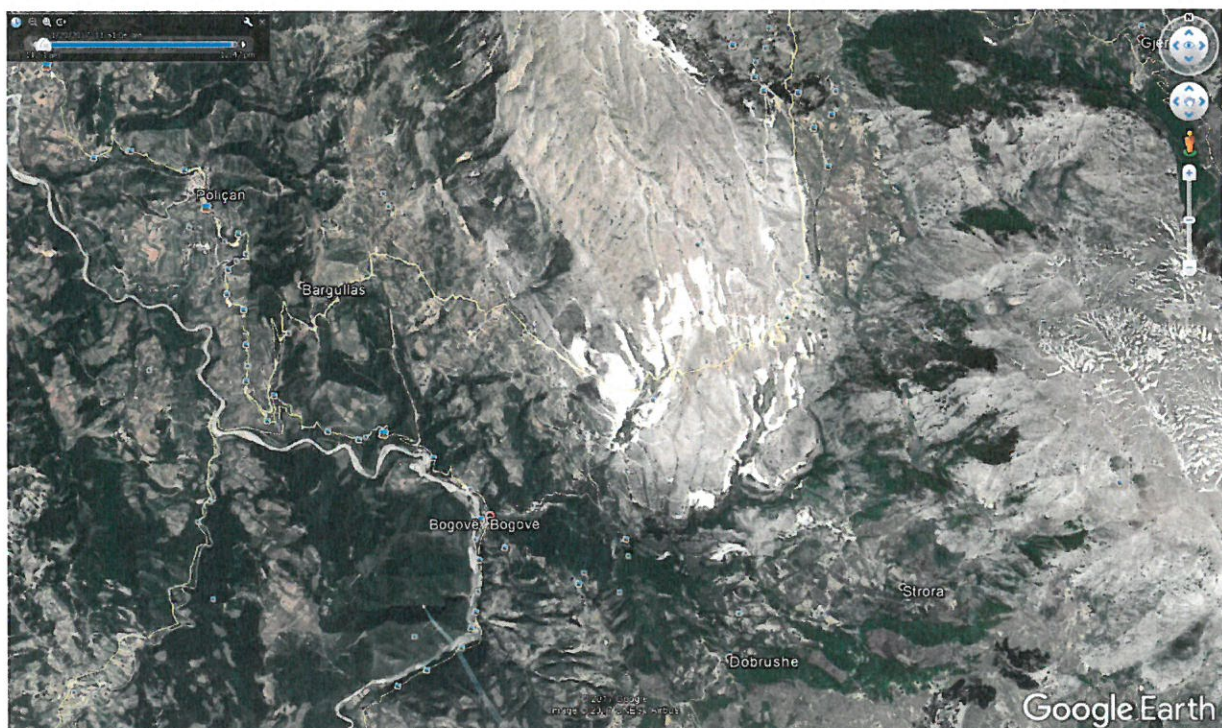
Qendrat e banuara në zonë

Qendra më e afërt e banuar është fshati Nishovë, Novaj dhe Bogovë.

Sipas ligjit të ri për ndarjen administrative Bashkia Skrapar përfshin edhe një sërë Njeshi Administrative që në total arrijnë në numrin 8, të cilat janë: Çorovodë, Qendër Skrapar, Bogovë, Vëndreshë, Çepan, Potom, Leshnje, Gjerbës dhe Roshnik Zhepë. Njeshi Administrative Bogovë përfshin fshatrat; Bogovë, Kakrukë, Dobrushë, Përparim, Bargullas, Novaj, Nishovë, Jaupas, Selan.

Fragment nga ndarja e re administrative

Berat	Qyteti Berat				
				Çorovodë	Qyteti Çorovodë
				Qendër Skrapar	Fshatrat; Zogas, Kalanjas, Dhores, Veseshë, Polenë, Osojë, Grepçkë, Liqeth, Rehovicë, Orizaj, Cerovë, Veleshnjë, Nishicë, Sharovë, Çerenisht, Buzuq, Munnshiri, Radësh, Koritë, Mollas, Gradec, Vërzhezhe, Slatinjë, Stroië
				Bogovë	Fshatrat; Bogovë, Kakrukë, Dobrushë, Përparim, Bargullas, Novaj, Nishovë , Jaupas, Selan
				Vëndreshë	Fshatrat; Lavdar, Spatharë, Therepel, Valë, Vëndreshë e Madhe 1, Vëndreshë e Vogël 2, Vëndreshë e Malit 3, Ibro
		Skrapar	Qyteti Çorovodë	Çepan	Fshatrat; Çepan, Muzhakë, Rog, Zabërzan i Ri, Zabërzan, Blezëncë, Malind, Muzhëncë, Sevran i madh, Sevran i Vogël, Qeshibes, Strënc, Kakos, Prishtë
				Potom	Fshatrat; Potom, Gjergjovë, Koprëncë, Gëmenj, Visockë, Qafë, Helmës, Backë, Melskë, Nikollarë, Dymush, Staraveckë
				Leshnje	Fshatrat; Turbohorë, Kapinovë, Krashtë, Knishovë, Faqekiuq, Gostëncë, Leshnje, Vlnshë, Bërsakë
				Gjerbës	Fshatrat; Mëlovë, Zaloshnjë, Gjerbës, Ujanik, Gradec, Stafickë, Vishanij, Baçi 1, Baçi 2, Kuç, Rehovë, Grëmsh, Gjogovicë, Floq
				Zhepë	Fshatrat; Grevë, Posten, Kovaçanij, Gurazet, Çorrotat, Cericë, Zhepë, Leskovë, Trebël, Duncë, Rromas, Tërovë, Dobrenj, Buranij, Lmadh, Sllpatanij



5. PËRSHKRIM I SHKARKIMEVE TË MUNDSHME NË MJEDIS.

Shkarkimet ne ajer

Emetimet ne ajer jane prezente nga pluhuri qe mund te ngrihet gjate punimeve te germimit, te ngarkim-shkarkimit, dhe transportimit ne rruget e zones.

Zhurmat qe prodhohen vijne kryesisht nga mjetet e renda te punes te cilat kryejne shkeputjen e shkembit dhe copetimin e tij(cekice pneumatike). Punimet e eskavatoreve per ngarkimin e materialit dhe mjetet e transportit.

Proceset e punes ndikojne drejtperdrejte ne toke, pasi largohet shtresa aktive e tokes, largohet bimesia, priset struktura e tokes, krijohen efekte te renda ne peizazh dhe ne relief. Ndikimi ne toke dhe ne peizazh jane edhe ndikimet me te rendesishme te ketij aktiviteti, duke shkaktuar efekte te medha dhe te pakthyeshme ne mjedisin e zones. Me gjithë mundesine e rehabilitimit, ky mjedis nuk kthehet ne gjendjen e mepareshme natyrore, dhe duke marre ne konsiderate pelegrinazhin e besimtareve qe frekuentojne malin e Tomorrit, ky efekt rritet ndjeshem dhe duke u nderthurur me aktivitete te tjera ne kete zone, shkaktojne nje demtim ne mase te mjedisit natyror te kesaj zone.

Mbetjet e ngurta qe prodhohen jane ato te shtreses aktive te tokes qe largohet nga siperfaqja e shfrytezimit dhe sterilet e gurit te pa nevojshe si produkt perfundimtar per shitje. Keto mbetje kerkojne nje menaxhim te integruar, duke u rivendosur ne vendet e punimeve te karrerres dhe duke sherbyer si mbushes pervec tokes dhe plehut organik te importuar per kryerjen me sukses te punimeve te rehabilitimit.

6. INFORMACIONI PËR KOHËZGJATJEN E MUNDSHME TË NDIKIMEVE NEGATIVE.

Kohëzgjatja e punimeve do te jete disa vite, ku maksimumi i lejuar sipas lejes se shfrytezimit eshte 20 vjet. Ky aktivitet, pasi te kryeje punimet per nje siperfaqe te caktuar dhe per nxjerrjen e gjithë vellimit te gurit te shfrytezueshem, mund te filloje mbylljen dhe rehabilitimin e karrerres, kjo ne varesi te ecurise se punimeve nxjerrese, te klimes dhe sezonit, etj. Rehabilitimi duhet te kryhet nga vete subjekti i zhvillimit te punimeve, ose ne rast te kundert, organet shtetere pergegjese nepermjet garancise financiare te rehabilitimit, kryejne rehabilitimin e zones ose pyllzimin ne zona te tjera problematike.

Nuk do te kete ndertime te perhershme, vetem te perkohshme. Keto ndertime konsistojne ne ndertimin e nje vendroje, te nje objekti zyre te vogel dhe rulo per nevojat higjensanitare. Rikueprimi i natyres kerkon kohe te gjate ne menyre qe te rikthehet afersisht si ne gjendjen e mepareshme, kjo mund te kerkoje 10-20 vjet.

7. SHTRIRJA HAPËSINORE E NDIKIMIT NEGATIV NË MJEDISIN E ZONËS

Ndikimet negative ne mjedis te shkaktuara nga zhvillimi i ketij aktiviteti, shtrijne efektet e tyre ne nje siperfaqe te caktuar, kjo ne varesi te siperfaqes se shfrytezimit cdo vit, kjo mund te arrije deri ne nje rreze 200-300m. Kjo kryesisht per siperfaqet pyjore, pasi ndikimi ne ujera perhapet ne nje rreze edhe me te gjere, por ne kete rast nuk ka ndikim ne ujera. Ndikimi ne peizazh shkakton demtime te cilat i shtrijne efektet deri ne disa km(10-20km). kjo ne varesi te relievit dhe te pozicionit te karreres qe do te hapet. Ne kete rast nuk eshte e dukshme nga rruga nacionale por eshte shume e dukshme nga rruga qe lidh malin e Tormorrit me rrugen nacionale dhe qytetet e rajonit. Kjo rruge lidh edhe disa fshatra te vegjel, pjese e njesive administrative te bashkise Skrapar apo Polican.

Ndikimet do te zgjasin per nje periudhe relativisht te shkurter por per aq kohe sa do te kete aktivitet ne terren. Kjo do te thote se gjate gjithë kesaj kohe, do te kete aktivitet me ndikime ne mjedis dhe ky ndikim eshte afatgjate, pasi rehabilitimi i mjedisit kerkon kohe te gjate. Kjo eshte e lidhur ngushte me ecurine e punimeve rehabilituese te cilat duhet te zhvillohen paralelisht me punimet nder vite. Pas perfundimit te aktivitetit, subjekti duhet te kryeje te gjithë rehabilitimin e siperfaqeve te demtuara, duke i shnderruar ato ne mjedise dhe peizazhe ne perputhje me natyren.

Ndikimi i prerjes dhe demtimit te pyjeve do te jete afatgjate, kjo do te shtrijë efektet ne disa vjet pasi demtimi i pyjeve, kerkon kohen e duhur per rehabilitimin dhe zevendesimin e kesaj lloj bimesie dhe aktivitetin e saj ne rolin qe luan ne natyre dhe biodiversitet.

Per keto punime, subjekti duhet te zbatoje me rigorozitet punimet e percaktuara ne projektin e rehabilitimit te siperfaqeve te demtuara. Pyllezimi i siperfaqeve te demtuara frenon efektin e erozionit, te largimit te faunes, te ndotjes se ujerave te procesit te filtrimit e pastrimit te ajrit(nepermjet fotosintezes.), redukton imapktin vizual dhe imapktin social.

Keto ndikime, efektin me te madh e kane per shkak te pozicionit dhe statusit te zones. Kjo zone pervecse eshte nje zone e mbrojtur per nga vlerat natyrore e peizazhistike, karakterizohet edhe nga nje vend i shenjte i besimtareve bektashian, te cilet frekuentojne kete zone me shume se cdo zone tjeter me objekte kulti e fetare. Per shkak te vizitoreve te shumte te kesaj zone, efekti negativ i demtimit te mjedisit te zones i shtrine impaktet e tij ne mbare vendin.

9. MASAT E MUNDSHME PËR SHMANGIEN DHE ZBUTJEN E NDIKIMEVE NEGATIVE NË MJEDIS.

Ne menyre te pergjithshme paraqesim disa prej masave qe duhet te zbatohen nga investitori ose nenkontratuesit per zhvillimin e aktivitetit. Ndikimet negative ne mjedis gjate zbatimit te projektit jane ne nivele te konsiderueshme, ato konsistojne ne demtim te siperfaqeve pyjore dhe te peizazhit te zones. Keshtu qe gjykojme se jane teper te nevojshme qe ne vija te pergjithshme te kihen parasysh dhe te ndermerren disa masa nga kompania:

- Lagia e shesheve dhe kantierit gjate punimeve dhe larja e automjeteve para daljes nga kantieri per te minimizuar ngritjen e grimcave te ngurta (pluhurave) ne ajer.
- Te sistemohet dhe rehabilitohen te gjitha skarpatat dhe te kryhen punime mbrojtese nga erozioni dhe efekti gerryeres.
- Te respektohen 100% masat e percaktuara ne projektin e rehabilitimit te siperfaqeve mjedisore te demtuara.
- Automjetet e transportit te qarkullojne me shpejtesi te ulet ne zonat e banuara dhe ne rruget e pa asfaltuara.
- Gjate transportit te perdoren mushamate e kamionave per te shmangur perhapjen e dheut e te inerteve ne rruget e qendrave te banuara dhe te rrugeve nacionale.
- Subjekti ka pergjegjesine e plote te rehabilitoje te gjitha siperfaqet e demtuara dhe ta riktheje vendin ne gjendjen e mepareshme te ngjashme me pamjen natyrale.
- Subjekti duhet te raportoje ne menyre periodike cdo 6 muaj prane AKM per zbatimin e kushteve te Vendimit te miratimit te VNM paraprake apo deklarates mjedisore, si edhe lejes mjedisore pas pajisjes me nje te tille e cila eshte e detyrueshme para fillimi te punes.
- Para prerjes se pemeve pyjore, te largohen nepermjet zhurmave te gjitha gjallesat e botes shtazore te ketij habitati.
- Te zbatohen me rigorozitet kushtet teknike te punes ne kantier.
- Te mos ndizen zjarre nga punetoret ne zonen e karreres apo te shpatit malor.
- Te mos perdoren lendet plasese ne asnje rast. Te punohet vetem me çekiçe pneumatike.
- Te mos krijohen shqetesime ne qarkullim dhe tek banoret e zones ne asnje rast.
- Duhet te punohet sipas rregullores se kushteve teknike, nuk duhet te lejohen derdhje te karburanteve dhe lendeve te tjera djegese ne mjedisin e aktivitetit, pasi ndotin ambientin dhe mund te jene burim aksidenti e shkaktoje zjarre te pa deshiruara.
- Ne sheshin e aktivitetit, nuk duhet te magazinohen materiale te rrezikshme.
- Mjetet rrugore qe qarkullojne duhet te jene konform normave te percaktuara dhe te testuara nga Qendra e Kontrollit Teknik te automjeteve e te pajisura me certifikaten perkatese.
- Punëtorët që do të ndodhen në mjedise ku niveli i zhurmave e tejkalon limitin duhet të perdorin masa mbrojtese per shqisat e degjimit (Kufje ose tapa per veshet).
- Te rehabilitohet siperfaqja perreth objektit, duke u gjelberuar dhe duke krijuar nje efekt ndihmes ne reduktimin e zhurmës, peizazhit dhe te pluhurit.
- Te menaxhohen mbetjet e ngurta duke u rivendosur gjate punimeve rehabilituese ne karreren nga ku jane prodhuar.

10. NDIKIMET E MUNDSHME NË MJEDISIN NDËRKUFITAR (NQS KA).

Ky projekt nuk ndodhet prane kufirit shteteror. Ky projekt nuk prek zonat kufitare dhe si rrjedhoje edhe ndikimi i tij nuk shkakton demtim te mjedisit nderkufitar.

Aneks:

Harta topografike (Nomeklatura e hartes 1:10,000 K-34-125-A-d-1)

