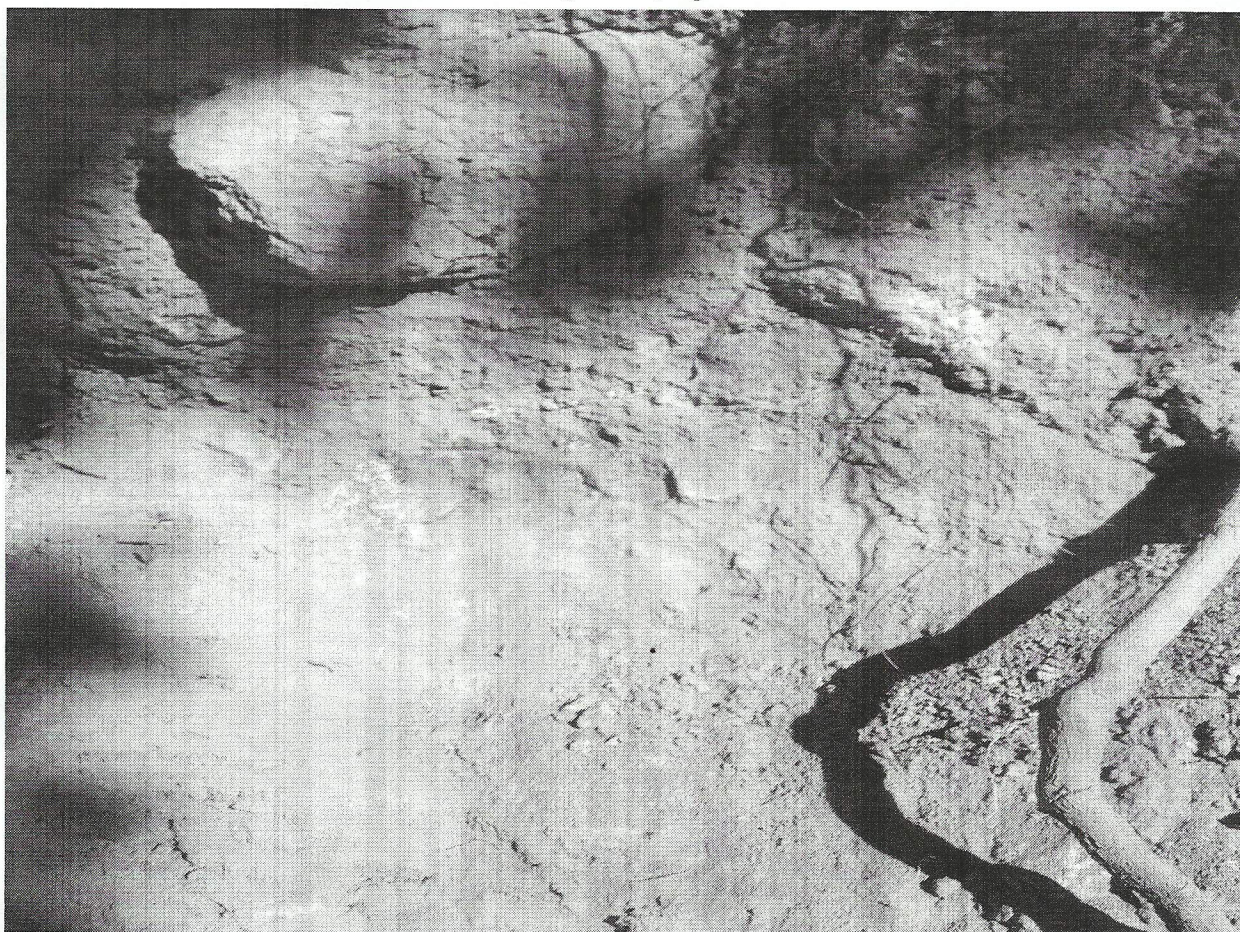


**PERMBLEDHJE JO TEKNIKE TE RAPORTIT  
TE VLERESIMIT TE NDIKIMIT NE MJEDIS**

**NË ZONEN MINERARE NR.516/3, OBJEKTI "ZERQAN",  
RRETHI BULQIZE, QARKU DIBER**



DHJETOR 2017



PERGATITEN PERMBLEDHJEN JO TEKNIKE TE RAPORTIN  
E VLERESIMIT TE NDIKIMIT NE MJEDIS

STUDIO "OSKEOLA" SH.P.K

ADMINISTRATORI

LEK BICUKU



Inxh.Hekuran MUÇA	
Inxh . Bislim BOSHJAKU	

SHOQERIA "H.B" SHPK

ADMINISTRATORI

HAXHI BIÇAKU



## **1. TE PERGJITHSHME**

Ky raport i vleresimit te ndikimit ne mjedis po realizohet ne kuader te projektit te kerkim zbulimit te objektit te kromit "Zerqan", Bulqize, qarku Diber (zona minerare nr.516/3).

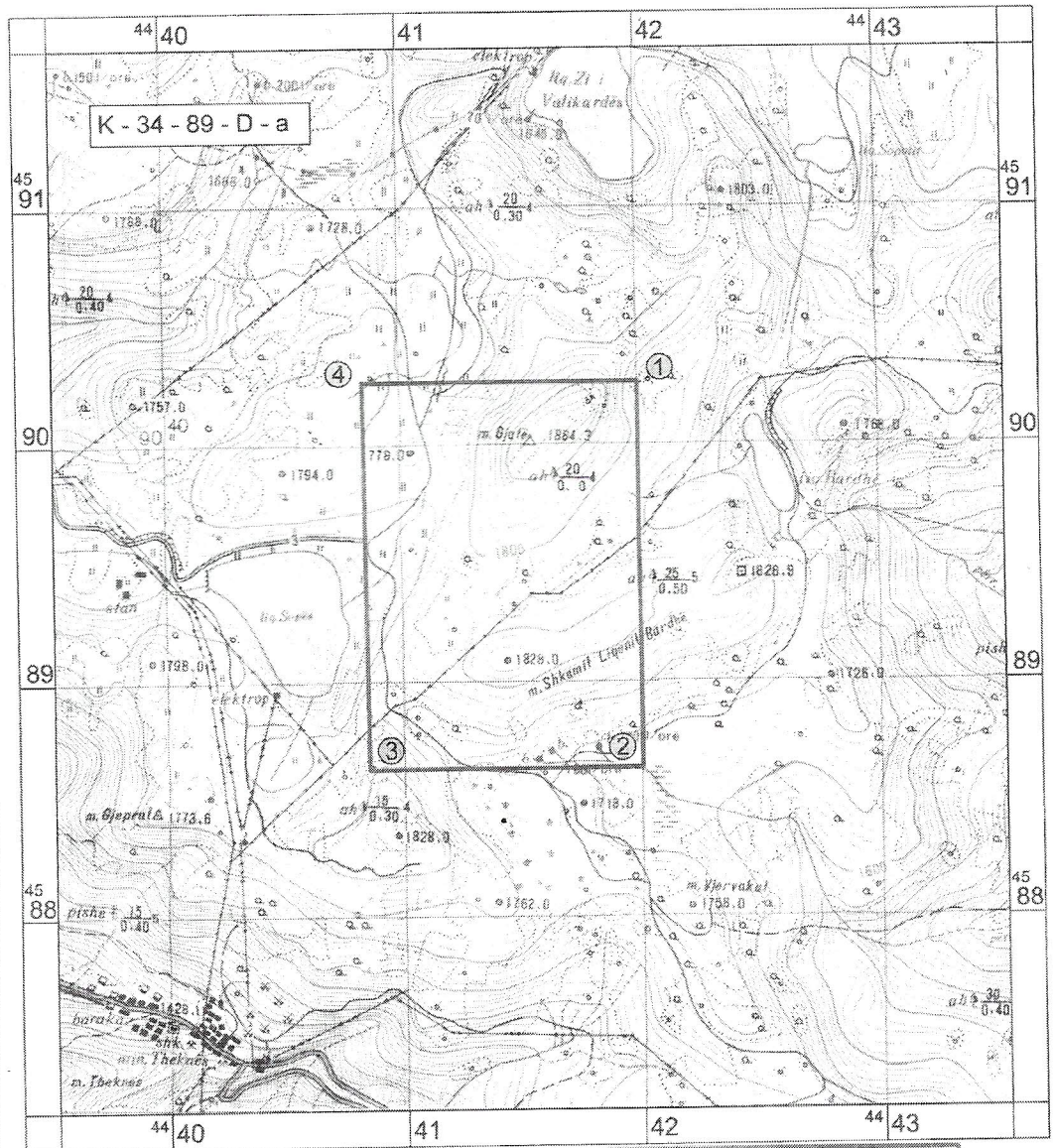
### **Vendndodhja**

Rajonindodhet ne afersi te fshatit Zerqan, nga ana administrative ben pjese ne bashkine e Bulqizes, qendrat me te medha te banuara jane Valikardha, Zerqani, ZallSopot, ZallStrikcan, Krajke, Peladhi etj.dhe percaktohet nga koordinatat e meposhteme:

Nr. Pikes	Y	X
1	44 42000	45 90266
2	44 42 005	45 88634
3	44 40 855	45 88632
4	44 40 843	45 90 266

*Sipërfaqja S=1.884 km<sup>2</sup>*

**HARTA TOPOGRAFIKE ME KONTURIN DHE KOORDINATAT  
E ZONES MINERARE Nr.516/3** Shkalla 1 : 25 000



KOORDINATAT E ZONES MINERARE Nr.516/3		
Nr. pikes	X	Y
1	45 90 266	44 42 000
2	45 88 634	44 42 005
3	45 88 632	44 40 855
4	45 90 266	44 40 843
Siperfaqja = 1.884 km <sup>2</sup>		



**-Zbatimi i projektit do te ndjek disa faza :**

- Ndertimi i rrugeve hyrese ne objekt.
- Ndertimi i rrugeve te brendeshme te zones.
- Kerkim zbulimi i mineralit te kromit sipas projektit teknik.

Kjo permbledhje jo teknike te (RVNM)duke perfshire: **kudrin ligjore politik dhe standartet ambjentale te aplikushme, informacionin kryesore ambjental, impaktet potenciale te kthyeshme per ambjentet fizike, ekologjike dhe social – ekonomike ne zonen e funksionimit te objekteve, masat lehtesuese, programet e konsultimeve me publikun etj.**

**2. Impaktet e rendesishme mjedisore**

**2.1 Arkeologjia dhe trashegimia kulturore .**

Nga keto studime eshte shume evidente qe projekti i propozuar nuk do te kete impakt ne renojat historike kulturore apo arkeologjike pasi distance e tyre eshte shume e madhe nga zona ku zbatohet projekti. Per kete projekt nuk ka nevojte per masat mbrojtese, ne ndertim dhe ne fazen e kerkim zbulimit.

**2.2 Terreni dhe vende me pamje te vecanta.**

Terenet dhe impaktet pamore do te jete ne qender te vemendjes gjate fazes se kerkim zbulimit. Rregullimi i pamjes behet me ane te pyllzimit dhe te gjelberimit per rreth zones se kerkuar.

**2.3 Gjeologjia dhe dherat.**

Skema e realizuar per ne nuk ka ndonje impakt mbi gjeologjine e rajonit. Ne rajon, do te behen germime ne shkembinjte ultrabazike. Megjithate inertet e prodhuar nga germimet nje pjese do te perdoren per te formuar mbulesen e re ne siperfaqen e germimit dhe pjesa me e madhe do te perdoret per mbushjen e rrugeve rurale.

**1.4 Hidrologjia, ujrat siperfaqesore dhe nentoksore.**

Persai perket hidrologjise ajo eshte e shprehur ne rajone me ujra nentokesore dhe ujra siperfaqesore. Ujrat siperfaqesore jane si rezultat i rreshjeve, ndersa ujrat nentoksore pothuajse mungojne.

**2.5 Habiteti dhe biodiversiteti.**

Gjate kerkim zbulimit do te humb nje sasi kullote e varfer, eshte hequr nje kullote polifite, shkurre mesdhetare. Gjate kerkim zbulimit ne objekt do te kete nje sere ndikimesh te vogla direkte apo indirekte te tilla si pastrim te bimesise, dhenia e skarpates se shkalleve dhe prerja e pemeve. Ndotja e ajrit, zhurmat dhe tronditjet e tokes per shkak te shfrytezimit mund te ken impakt ne migrimin e faunes nga sheshi i shfrytezimit.

Llojet e amfibeve qe mund te vrojtohen ne zone

<b>Emri latin</b>	<b>Emri shqip</b>
<i>Salamandrasa/amandra</i>	E bukura e dheut
<i>Triturusalpestris</i>	Tritoni i Alpeve
<i>Trituruscristatus</i>	Tritoni kreshtak
<i>Triturusvulgaris</i>	Tritoni i rendomte
<i>Bombinavariegata</i>	Bretkosa barkverdhe
<i>Bufobufo</i>	Thithlopa
<i>Bufoviridis</i>	Thithlopa e gjelber
<i>Hylaarborea</i>	Verore
<i>Ranabalcanica</i>	Bretkose e zakonshme
<i>Ranadalmatina</i>	Bretkos e kercimtare
<i>Ranagraeca</i>	Bretkose e perrenjve
<i>Ranatemporaria</i>	Bretkose e kuqerremte e malit

Llojet e Reptileve te habitateve pyjore te zones

<b>Emrilatin</b>	<b>Emrishqip</b>
<i>Testudohermanni</i>	Breshka e zakonshme
<i>Lacertaviridis</i>	Zhapiu i gjelber
<i>Podarcismuralis</i>	Hardhuca e mureve
<i>Podarcistaurica</i>	Hardhuca e barit
<i>Anguisfragilis</i>	Kakzoza
<i>Coluberjugaris</i>	Shigjeta e gjate
<i>Colubergemonensis</i>	Shigjeta e shkurter
<i>Co/ubernajadum</i>	Shigjeta e holle
<i>Carone/laaustriaca</i>	Gjarpri zi
<i>Elaphe/ongissima</i>	Bolla e shtepise
<i>Viperaammodytes</i>	Neperka
<i>Natrixnatrix</i>	Gjarpri i madh i ujit
<i>Natrixtessellata</i>	Gjarpri i vogel i ujit

### 1.5 Cilesia e ajrit.

Ne punimet gjeologo kerkuese dherat e levizuar do te mbeten ne siperfaqen e projektit. Gjate fazes se shfrytezimit, shkarkimi i pluhrave bashkohet me veprimtari te ndryshme siç eshte heqja e pemeve dhe dherave, germimi i dherave dhe vendosja e tyre ne sheshe depozitimi. Shkarkimi i pluhrave varet ne radhe te pare nga kushtet e kohes dhe ne nivelin e veprimtarise dhe llojit te nderhryjes qe do kryhet. Gjithashtu pluhri ngrihet nga rrotat e automjeteve te renda te transportit dhe gjate germimit,shkriftimi dhe ngarkimit ma makinerite e renda sidomos ne kohe te nxehte. Gjate fazes se punimeve do te kete nje numer makinerish por ky shqetesim qe sjellin eshte i pa shmangeshem .



### **1.6 Komuniteti lokal dhe aspektet social-ekonomike.**

Impakti mund te jete pozitiv dhe negative.

Efektet me te rendesishme negative jane :

Veprat do te kene efekt negative gjate fazes se punimeve.

Shkarkimi i zhurmes nga makinerit dhe njerzit qe do te punojne.

Efektet pozitive te kesaj veprimtarie:

Punesimi i nje sasie puntoresh te perhereshem.

### **2. Masat e propozuara lehtesuese.**

Gjate pergatitjes te raportit te VNM-se perkompanine duhet te merren ne konsiderate te gjitha efektet pozitive dhe negative te shkaktuar nga aktiviteti i ndertimit, operimit duke perfshire dhe aksidentet emundeshme ekologjike. Efektet e mundeshmepershijne rreziqe te lidhur me shendetin dhe sigurin e puntoreve dhe publikun, zhurmen, pluhurin qe sjell efekte negative mbi cilesine e ajrit, ndotjen e dheut dhe ujit, germimin e materjaleve dhe dheut te tepert rreziqet ndaj zonave te ndjeshme te mjedisit.

#### **3.1 Masat e veçanta.**

##### **3.1.1 Arkeologjia dhe zonat e mbrojtura.**

Per sa i perket arkeologjise ne afersi te projektit nuk kemi nje vende arkeologjike. Meqense jane jashte siperfaqes se objektit ne nuk parashikojme ndonje mase paraprake, por ne punimet ekerkim zbulimit eshte patur parasysh gjithmone se mos takojme ndonje rrenoje ne punimet e germimit. Ne te tilla raste duhet te njoftohen organet kopetente dhe nuk do te preket asnje objekt, ne rast se takohet. Per sa i perket zonave te mbrojtura nuk kemi.

##### **3.1.2 Tereni dhe vendet me pamje te veçante.**

Nje konsiderate e veçante i eshte dhene menjanimit te impakteve kudo qe shihen si e mundur gjate perzgjedhjes se varjantit te projektit Ne lidhje me zonen minerare vendi eshte perzgjedhur per te minimizuar impaktin ne zonat e banuara, detajet topografike, pemet etj. Masate veçanta lehtesuese do te merren per te zvogeluar efektin pamore duke ngritur barriera te pemeve per rreth punimeve.

##### **3.1.3 Gjeologjia dhe dherat.**

Togjet e dherave qe do te çvendosen do te manaxhohen saktesisht dhe te depozitohen ne vendet e miratuar dhe te manaxhohen nga erozjoni.

### **3.1.4 Hidrologjia, ujrat siperfaqesore dhe nentokesore.**

Ujrat siperfaqesore qe shkarkojne nga karriera te orjentoohen dhe te kanalizohen ne vendet qe nuk shkakton erozion. Ujrave nentokesore qe perdoren per nerezit do tu behet analiza kimike periodike. Nga ana tjeter te maten PH, turbulences dhe perciellshmerine elektrike.

### **3.1.5 Habitatet dhe Biodiversiteti.**

Humbja e tokes dhe shkaterrimi i habitateve per shkak te shfrytezimit eshte i pa evitueshem. Zgjidhja e vendit per shfrytezim eshte bere qe ne fazen e projektimit. Humbja e habitateve me vlere nuk kosiderohet problem dhe do merren masa qe ne pjeset ku do te jete e nevojshme largimi i bimesise, pas perfundimit te punimeve te rehabilitohet zona duke mbjelle bimesi dhe peme. Per te minizuar impaktin nga ndertimi i gjithe zhurmat dhe dridhjeve, por do te punohet jo ne oret e vona. Menyra me e mire eshte perdorimi i impjanteve qe punojne me pajisje kundra zhurmes.

### **3.1.6 Zhurmat.**

Gjate ndertimit, subjekti detyrohet te marre masa kundrejt zhurmes ne prputhje me rekomandimet e Komunitetit European. Kjo do te perfshije pengesat ndaj zhurmave ne periudhen e ndertimit dhe te shfrytezimit. Per kete do te merren keto masa :

- Asnje makineri ne zone per pune te caktuar nuk do te lejohet te shkarkoje zhurme publike.
- Te gjitha makinerit te jene me skrapamento te rregullta.
- Te mirmbahen nga ana e gjendjes teknike makinerit.

### **3.1.7 Komuniteti lokal dhe aspektet social-ekonomike.**

Gjate shfrytezimit nga ana e shoqerisedo te merren masa te vecanta me qellim qe te behet mirembajtja e ambientit, struktura e tokes ku eshte punuar dhe mosdemtimi i flores ne zone me poshte japim rekomandimet e pergjithshme te cilat mund te ndihmojne ne mirembajtjen eketij investimi sa me shume qe te jete e mundur sinje instrument i fuqishem duke krijuar mundesine;

- Biznesi vendas dhe i huajqe te drejtohet drejt sektoreve te prodhimit si sektoret me te rendesishem te ekonomise me ndimen e projekteve.
- Investimet private perfituese qe duhen stimuluar.



3.1.8 Plani i manaxhimitambjetalte zones ku do zhvillohen punimet gjeologo zbuluese.

Komponenti mjedisor	Ndikimet e mundeshme	Masat lehtesuese	Pergjegjsia	Afati
<i>Mjedisi fizik</i>				
Dherat.	<ul style="list-style-type: none"> <li>- Demtimi struktures se dherave si pasoj e ruajtjes se materjaleve, transpotit etj.</li> <li>- Humbja e dherave siperfaqesore si rezultat i germimeve dhe hedhjes se materjaleve ne toke.</li> <li>- Erozioni si pasoje e rrjedhjeve siperfaqesore te pa kontrolluara dhe shkarkimit te ujrave te pa kontrolluar.</li> </ul>	<ul style="list-style-type: none"> <li>- Mbrojtja e zonave te ndjeshme dhe me kushte negativiteti te larta, sigurimi i rrugeve te transportit, riparimi i zonave te demtuara.</li> <li>- Heqja e dheut siperfaqesor e aty ku eshte e nevojshme</li> <li>- Te behet drenazhim per te siguruar stabilitet te dheut nga erozjoni</li> </ul>	-Shoqeria	Ne vazhdim te punimeve te kerkim zbulimit.
Toka .	<ul style="list-style-type: none"> <li>- Demtimi i tokes gjate ndertimit,rreshqitje ne skarpata , faqe kodrash etj.</li> <li>- Efektet nga germimet hedhje dheu dhe materjale te tjera.</li> </ul>	<ul style="list-style-type: none"> <li>- Mbrojtja e zonave qe nuk kryhet shfrytezimi</li> <li>- Kryerja e punimeve ne menyre te tille qe te minimizojne siperfaqen e ndikuar te tokes.</li> <li>- Projektimi i pjerresise se</li> </ul>	-Shoqeria	Ne vazhdim te punimeve te kerkim zbulimit.

PERMBLEDHJE JO TEKNIKE TE RAPORTIT TE VLERESIMIT TE NDIKIMIT NE MJEDIS

		<p>siperfaqes se germimit sa kendi i ferkimit te brendshem per litologjine e caktuar.</p> <ul style="list-style-type: none"> <li>- Grumbullim i i dherave ne vende te caktuar per tu perdorur me pase per te pergatit rehabilitimi n e siperfaqeve te demtuara.</li> <li>- Transporti dhe hedhja e materjaleve te pa perdoreshme ne nje shesh depozitimi te studjuar me pare.</li> </ul>		
Burimet ujore	- Nuk ka	-		
Cilesia e ajrit.	<ul style="list-style-type: none"> <li>- Pluhri gjate fazes se shfrytezimit dhe mbas shfrytezimit.</li> <li>- Tymrat e trafikut gjate fazesshfrytezimit dhe rritja e mundeshme mbas fazes se ndertimit.</li> </ul>	<ul style="list-style-type: none"> <li>- Te kontrollohet pluhri ne ajer.</li> <li>- Te kontrollohet metodat e kerkimit Te kufizohet shpejtesia e automjeteve gjate levizjes ne rruge.</li> </ul>	Shoqeria	Ne punimet e kerkim zbulimit ne vazhdim.
Mjedis	- Zhurmat e punimeve te shfrytezimit	- Te	Shoqeria	Ne



**PERMBLEDHJE JO TEKNIKE TE RAPORTIT TE VLERESIMIT TE NDIKIMIT NE MJEDIS**

akustik .	- Zhurmat e mjeteve gjate punes.	percaktohen afatet e punimeve per te minimizuar shqetesimet. - Te perdoretmetoda dhe pajisjet e pershtatshme per shfrytezim. - Te kufizohet shpejtesia e automjeteve - Te kontrollohet here pas here skrapamentot.		ndertim-te punimeve ne objekt e ne vazhdim.
Mjedisi biologjik				
Habitatet natyrore	- Shqetesimi ose humbja e habitatevenatyroredheshqetesimi i zonave te mbrojtura gjate dhe mbas fazes se shfrytezimit.	- Vendndodhje e kujdeseshme e kantjerit dhe kryerja me kujdes e projektit te punimeve , kontrolli i objekteve te pa pershtateshme. - Perzgjedhja me kujdes e pikave te hedhjes se mbeturinave - Mbrojtja e zonave te ndjeshme.	Shoqeria	Ne fazen e zhvillimit punimeve kerkim zbulimit.
Fauna dhe flora	- Humbja ose degradimi gjate dhe mbas fazes se shfrytezimit.	- Vendndodhja e kujdeseshme e kantjerit dhe projektimi i kujdeshemp	Shoqeria	Ne fazen e zhvillimit punimeve kerkim zbulimit..

		<p>er te minizuar efektet sidomos specie te rralla.</p> <ul style="list-style-type: none"> <li>- Te merren ne konsiderat specifike alternative ose vendosje te strukturave.</li> <li>- Perzgjedhja e metodave te pershtatesh me ndertimore.</li> <li>- Mbrojtja e zonave te ndjeshme brenda dhe afer kantjerit.</li> </ul>		
Mjedis social				
Estetika e terenit.	<ul style="list-style-type: none"> <li>- Efektet lokale vizuale mbas perfundimit te punimeve dhe disa ndryshime te terenit ne pergjithsi duke krijuar humbje pemesh dhe bimesi etj.</li> <li>- Zhurmat , pluhr,mbeturinagjatedhembasfazesn dertimore.</li> </ul>	<ul style="list-style-type: none"> <li>- Vendosija me kujdes e kantjerit dhe kryerja me kujdes e projektimit te punimeve, kontrolli i objekteve te pa pershtatesh me.</li> <li>- Zevendesimi i pemeve te demtuara dhe rigjelberimi</li> </ul>	Shoqeria	Ne fazen e zhvillimit punimeve kerkim zbulimit..



**PERMBLEDHJE JO TEKNIKE TE RAPORTIT TE VLERESIMIT TE NDIKIMIT NE MJEDIS**

		i zonave te demtuara.		
Shendeti i njerezve.	- Rreziqet pershendetin dhe sigurine gjate dhe mbas ndertimit.	<ul style="list-style-type: none"> <li>- Te gjithepuntoret te jene te siguruar sipas ligjeve ne fuqi.</li> <li>- Tju behet kontrolli periodik 2 here ne vit.</li> <li>- Te instruktohen nje here ne muaj per rregullat e sigurimit teknik per punimet ne objekt.</li> </ul>	Shoqeria	Ne fazen e zhvillimit punimeve kerkim zbulimit..
Komunitet et e njerezve.	- Ndryshimet sociale . Zhvillime dhe projekte te reja.	- Piketim dhe kryerje te kujdeshem te punimeve per te minimizuar efektet sociale	Shoqeria	Ne fazen e zhvillimit punimeve kerkim zbulimit..
Objektet arkeologjik e dhe kulturore.	- Shqetesim, demtime, degradim te objekteve te njohura dhe te pazbuluara.	<ul style="list-style-type: none"> <li>- Piketim kryerje e kujdeseshm e e punimeve, masa te posaçme per zonat dhe burimet e njohura.</li> <li>- Te ndalohen punimet menjehere ne afersi te zbulimeve dhe priten udhezime nga</li> </ul>	Shoqeria	Ne fazen e zhvillimit punimeve kerkim zbulimit..

		autoritetet perkatese.		

### 3.1.9 Plani i monitorimit mjedisore

Faza	Aktiviteti Monitorues	Pergjegjesia	Zbatimi
<b>Ndertimi I karrieres</b>			
Faza e pare.	<ul style="list-style-type: none"> <li>• Kordinimi me komunen per problemet e infrastruktures.</li> <li>• Problemet qe mund te lind me komunitetin si: Zhurme,ajeri i ndotur, pluhri.</li> <li>• Respektimii PMA –as nga ndertuesit si: Kontroll erozionit,mbrojtjebimesie,ndotje tereni dhe uji.</li> <li>• Zbatimi i rregulloreve te sigurimit teknik ne pune sipas profesioneve.</li> <li>• Zbatimi i te dhenave gjeologo-inxhinerike ne punimet e kerkim zbulimit.</li> </ul>	bashkia Kompania	Ne fazen e zhvillimit punimeve kerkim zbulimit.
<b>Faza operative</b>			
Faza e dyte .	<ul style="list-style-type: none"> <li>• Pastrimi perfundimtare izones nga mbeturinat e punimeve.</li> <li>• Sherbimit ndaj vegjitacionit.</li> </ul>	<b>Kompania</b>	<b>Ne funksionim</b>

#### REHABILITIMI I TERRITORIT PËR ZBATIMIN E PROJEKTIT

Masat rehabilituese do të konsistojnë në:

Uljen e erozionit

Restaurimin e habitateve.

Pasurimin e biodiversitetit me speciet natyrore.

Rritjen e vlerave vizuale dhe rikrijuese të territorit që do të shfrytëzohet.

Së pari zbulimi i kromit me punime sipërfaqësore të natyrave të ndryshme të përshkruara në pjesën teknike është bërë për shkak të kushteve gjeologo-minerare dhe për të lehtësuar zbatimin e planit të rehabilitimit. Punimet janë kanale, shpime dhe disa puse.

Rehabilitimi i zonës ku do të kryet aktiviteti do të bëhet hap pas hapi me përfundimin e çdo punimi, që përkon me radhën e zbulimit, duke lejuar mundësinë për vetëpërhapjen e specieve mbi bazën e aktivitetit eolik dhe forcës së rëndësës.



Monitorimin e mbrojtjes nga pluhurat: Gjate fazës së zbulimit të objektit: Për tu mbrojtur nga pluhurat gjatë hapjes së punimeve nëntokësore dhe në sipërfaqe, do të merren këto masa:

a-Zona ku bëhet gërmimi dhe rrugët gjurmë në objekt do të lagen me ujë.

b-Makinat e transportit të materialeve do të mbuloen me mushama.

c-Punonjësit do të përdorin maska kundër pluhurit.

Monitorimin e mbrojtjes nga zhurmat gjatë fazës së zbulimit:

Për tu mbrojtur nga zhurmat do të merren këto masa:

Makinat dhe mjetet e tjera motorike do të jenë me pajisje silenciator për amortizimin e zhurmave, gjatë gjithë kohës së punës punonjësit do të mbajnë kufje për mbrojtjen nga zhurmat.

Monitorimin e masave për mbrojtjen nga aksidentet:

Për mbrojtjen nga aksidentet punonjësit instruktohen sistematikisht nga drejtuesi teknik dhe gjatë kohës së punës janë të detyruar të përdorin mjetet e mbrojtjes në punë si rripat e sigurimit, syze saldimi kur punojnë me elektrogjen, kapele minatori, veshje pune etj.

Monitorimin e mbrojtjes nga shkarkesat atmosferike:

Përfaqëson kontrollin e rrjetit të tokëzimit, antenave xingato, matjes së tokëzimit çdo tre muaj. Rezistenca e tokëzimit nuk duhet të jetë me e madhe së 2 Ohm

Monitorimi i parametrave hidrodinamik të rrjedhës së ujërave të reshjeve në sipërfaqen e kryerjes së punimeve:

Për këtë qëllim në territorin e zonës së zbulimit, në pjesët e larta të tij ndërtohen kunëta dhe kanale mbrojtëse për disiplinimin e ujërave të reshjeve atmosferike. Kunetat mirëmbahen, çdo dëmtim eliminohet menjëherë.

Monitorimi i sipërfaqeve të mbjella me peme, ecuria normale e mbjelljes dhe zhvillimit të tyre:

Në raste kur vërehen se ka dëmtime merren masa zëvendësime me fidanë të rinj. Monitorimi i çdo sipërfaqe të mbjelle do të vazhdojë për një periudhë 3 vjeçare, kohe gjatë së cilës bimët kanë marrë një zhvillim të konsiderueshëm dhe nuk kane nevojë për shërbim.

Shmangien e dëmtimit të bimësisë natyrore të shumimit dhe të gjallesave të tjera: Subjekti merr përsipër sigurimin e ecurisë normale të punës dhe ruajtjen e vazhdueshme të mjedisit deri në mbylljen e aktivitetit. Subjekti gjithashtu do të ketë lidhje të vazhdueshme me Agjencinë Rajonale të Mjedisit të qarkut Dibër pranë të cilëve do të informojë periodikisht për mbarëvajtjen e punës dhe për monitorimin e parametrave të mësipërm.

Efektet pozitive të zbatimit të projektit: Zbulimi i mineralit të kromit në territorin e zonës, realizon mundësinë e zbulimit të rezervave të reja të këtij minerali dhe ndërtimin aty të minierave dhe prodhimit të mineralit të kromit për pasurim dhe eksport duke krijuar kështu ndikime pozitive për hapjen e vendeve të punës. Ndër efektet pozitive të zbatimit të këtij projekti mund të përmendim:

- Ne punime të zbulimit do të sistemohen me pune mbi 3 persona.
- Do të rritet niveli ekonomik i zonës.
- Ky aktivitet do të ketë karakteristike zhvillimin e aktiviteteve prodhues dhe eksportin e mineraleve

- Ndikimet negative në mjedis janë të pakonsiderueshme. Aktiviteti i zbulimit nuk do të shkaktojë ndotje të tokës, të ajrit, për faktin se nuk do të ketë shkarkime të ngurta të dëmshme, të lëngëta dhe të gazta në mjedisin rrethues.
- Zbatimi i projektit nga investitori merr në konsideratë mbrojtjen e ndotjes të ujërave nëntokësore.
- Nuk do të ketë ndotje të ajrit, sepse në zonë nuk do të zhvillohet aktivitet industrial që shkarkon gaz në atmosfere.
- Ky investim do të ndikojë pozitivisht në zhvillimin e zonës.

**PLANI I MONITORIMIT TË NDIKIMIT NË MJEDIS DHE REHABILITIMIT AMBIENTAL.**

**Plani i monitorimit**

Meqenëse kemi të bëjmë me zbulim të mineralit të kromit, monitorimi do të përqendrohet kryesisht në influencën e galeris, shpimeve dhe kanaleve mbi sipërfaqen dhe në rreziqet që vijnë nga mosrespektimi i parametrave teknikë të projektit të tyre.

Plani i monitorimit gjithashtu do të konsistojë në :

- Monitorimi i zonës së mundshme të dëmtuara gjatë aktivitetit të zbulimit në sipërfaqe përtej asaj të projektuar dhe të sistemuar për këtë qëllim në zonë.
- Monitorimi i parametrave fizike dhe dinamike të shpërndarjes së pluhurit në frontet e punës gjatë shpimit dhe ngarkimit dhe marrja e masave përkatëse të parashikuara në projekt, për parandalimin e tij.
- Monitorimi i rrjedhjeve sipërfaqësore ujore gjatë shirave të vrullshme dhe parandalimi i efektit gërryes të tyre.
- Monitorimi i sjelljes së bimësisë ekzistuese në zonën për rreth zonës dhe marrja e masave për parandalimin e dëmtimit të tyre.
- Monitorimi i sipërfaqeve të mbushura me material dhe tokë vegjetale për parandalimin e shpëlarjeve, gërryerjeve, krijimin e gropave etj. Atje ku evidentohen dëmtime të kësaj zone do të merren masa për riparimin e tyre.
- Monitorimi i sipërfaqeve të mbjella, pemëve dhe bimëve të kultivuara, ecurisë normale e mbirjes dhe zhvillimit të tyre. Në rastet kur vërehet se ka dëmtime merren masa për zëvendësime me fidanë të rinj. Subjekti merr përsipër sigurimin e ecurisë normale të punës dhe ruajtjen e vazhdueshme të mjedisit deri në mbylljen e aktivitetit.

Subjekti, gjithashtu, do të ketë lidhje të vazhdueshme me Agjencinë Rajonale të Mjedisit Diber, pranë të cilës do të informojë periodikisht për mbarëvajtjen e punës dhe për monitorimin e parametrave mjedisore.

**Plani i rehabilitimit ambiental:**

Plan i rehabilitimit është hartuar në zbatim të: “Udhëzim, Nr.3, datë 17.5.2006 Për planet e rehabilitimit të sipërfaqeve të dëmtuara nga guroret”. Në planin e rehabilitimit trajtohen masat dhe veprimet për sistemimin dhe përgatitjen e vendit për parandalimin e erozionit, për gjelbërimin dhe rigjelbërimin, si dhe ndërhyrjet e vazhdueshme që sigurojnë mirëmbajtjen e habitatit.



Aktiviteti i zbulimit si aktivitet mineral vepron në sipërfaqen e tokës. Pjesa e relievit ku do të zbatohet aktiviteti është praktikisht i pacënuar nga punime nëntokësore dhe pa gërmime por e varfër nga mungesa e bimësisë. Në përfundim të aktivitetit, e cila është caktuar në bazë të ligjit 3 vjet, do të duhet që të transformohen sipërfaqet e dëmtuara në një reliev të ri natyror, në një sipërfaqe në formën e sotme por të mbuluar nga vegjetacioni, dhe në terrene të gjelbëruara.

Masat për rehabilitimin e sektorëve të sipërpërmendur që cenojnë terrenet do të zbatohen hap pas hapi, krahas aktivitetit të zbulimit dhe konsistojnë në:

- Sistemimin në sipërfaqen ekzistuese ku do të zhvillohet zbulimi nëpërmjet mbjelljes së pemëve për të rritur kohezionin e saj pasi të këtë përfunduar puna;
- Hapja e gropave ku do të mbillen fidanët dhe mbushjen e tyre me dhera vegjetale;
- Mbjelljen e sipërfaqeve të krijuara si më sipër dhe sipërfaqeve të reja në territorin e zonës me pemë natyrore (pisha, etj.) dhe barishte të ndryshme;
- Mirëmbajtjen e sipërfaqeve të mbjella për një kohë 4 vjeçare pas dorëzimit të lejes së zbulimit;

Ndikimet në tokë:

Ndikimet fizike të projektit në ndryshimet e topografisë lokale, erozionit të tokës, etj.

Gjatë dhe pas përfundimit të aktivitetit gjeologjik do të ketë ndryshime të pakta në topografinë lokale, ndryshime që lidhen me punimet e parashikuara në projekt. Në projekt është parashikuar një radhë dhe drejtimi i tillë pune, që në kombinim me masat e tjera suplementare të mbushjes, sistemimit dhe trajtimit, parandalojnë erozionin, shembjen dhe vithisjen e sipërfaqes së tokës rreth saj.

Ndikimet e emetimeve kimike dhe depozitimeve në tokë dhe rrethinat

Aktiviteti parashikon punime kërkimi dhe nuk lëshon në ambient elemente kimik ose të tjerë të dëmshëm për mjedisin, përpos gazit karbonik të mjeteve motorike.

Materialet e ngurta që do të depozitohen në vendet e shpimeve dhe shesheve të punimeve të kërkim-zbulimit do të jenë të pastra dhe me tregues fizikë, petrografik, kimik dhe granulometrikë të njëjtë me atë të depozitimeve të shkëmbinjve masivë rrënjësorë.

Ndikimet në përdorimin e tokës dhe të burimeve:

Në cilësinë dhe sasinë e tokës bujqësore.

Sipërfaqja që do t'i nënshtrohet punimeve nuk është tokë bujqësore.

Ushtrimi i aktivitetit në këtë sipërfaqe, nuk ndikon negativisht në cilësinë dhe sasinë e tokës bujqësore.

Gjatë ushtrimit të aktivitetit është parashikuar mbrojtja në mënyrë sistematike e sipërfaqeve natyrore të shkëmbinjve.

Planifikimi zonës .

Në zonën e punimeve hap pas hapi dhe në përfundim të aktivitetit është parashikuar sistemimi, përpunimi, shtrimi dhe mbjellja e shesheve. Gjatë ushtrimit të aktivitetit parashikohet trajtimi i të gjithë sipërfaqes së prekur prej punimeve.

Masat estetike dhe ekologjike

Gjatë ushtrimit të aktivitetit të tij, subjekti i licencuar do të kryejë çdo vit sisteme estetike dhe ekologjike.

Dëmtime të sipërfaqes nga operacionet e gërmimit

Në përfundim të kryerjes së punimeve si pjesë e programit nuk do të kemi dëmtim të sipërfaqes pasi do të kryhet rehabilitimi i plotë i sipërfaqes së dëmtuar nga gërmimi në sipërfaqe.

Alternativat e tjera të përdorimit të tokës:

Sipërfaqja që do të nënshtrohet cënimit nga gërmimi i punimeve, pas përpunimit, trajtimit, sistemimit dhe mbulimit të pjesshëm të saj, do të kthehet në një sipërfaqe të mbjellë kryesisht me pisha, barishte e shkurre karakteristike të zonës.

Ndikimi në përdorimet e tokave përreth.

Ushtrimi i aktivitetit gjeologjik në objektin e zbulimit nuk do të ndikojë në përdorimin e tokave për rreth.

Shkarkimet e mbetjeve.

Gjatë ushtrimit të aktivitetit të zbulimit në objekt nuk do të ketë shkarkime mbetjesh të ndryshme në ambient përpos atyre të theksuara në seksionet më parë.

Ndikimet në ujë

Ndikimet e projektit në modelin drenazhues të zonës.

Projekti nuk do të ketë ndikime në modelin drenazhues së tokës pasi nuk prek sisteme të ndryshme të ndërtaura ose projektuara drenazhimi. Në afërsi të objektit nuk ka qendra të banuara që preken dhe as toka bujqësore.

Ndryshimet e karakteristikave të tjera hidrografike

Ushtrimi i këtij aktiviteti, në kushte optimale dhe përfundimi i veprimtarisë në objekt, nuk do të ndikojë në nivelin e ujërave tokësore, në rrugët ujore dhe në rrjedhën e ujërave nëntokësore. Në zonën e shfrytëzimit dhe përreth saj nuk ka burime ujore nëntokësore dhe shpime të ndryshme të karakterit hidrogeologjik.

Ndikimet e ndotësve, mbetjeve, etj, në cilësinë e ujit.

Ushtrimi i këtij aktiviteti nuk do të ndikojë në cilësinë e ajrit të zonës mbasi gjatë punës nuk do të ketë emetime të gazrave dhe pluhurave të cilët mund të shkaktojnë ndotjen e ajrit, përpos bioksidit të mjeteve motorike për të cilin janë dhënë shpjegime.

Ndikimet në ajër dhe në klimë

Niveli dhe përqendrimi i emetimeve kimike dhe ndikimet e tyre mjedisore.

Gjatë ushtrimit të aktivitetit të zbulimit nuk ka emetime të ndryshme kimike, të çdo lloji qofshin ato.

Lëndët e veçanta.

Gjatë ushtrimit të aktivitetit të zbulimit nuk ka emetime të ndryshme të lëndëve të veçanta. Teknologjitë e shfrytëzimit, të aplikuara nuk parashikojnë përdorimin e tyre.

Aromat sulmuese.

Gjatë ushtrimit të aktivitetit nuk ka emetime të aromave të ndryshme sulmuese mbasi nuk parashikohet dhe praktikohet përdorimi i lëndëve të tilla.

Ndikime të tjera klimatike.



Gjatë dhe pas ushtrimit të aktivitetit nuk priten ndryshime të dukshme klimaterike si në drejtim të përmirësimit ashtu dhe në atë të përkeqësimit të saj. Sasia e bioksidit të karbonit që del nga makineritë nuk ndryshon bilancet globale.

Plani i mbylljes së veprimtarisë minerare dhe menaxhimit të mbetjeve minerare.

Plani i mbylljes së veprimtarisë minerare.

Gjendja e territorit pas punimeve:

Me përfundimin e aktivitetit që mendohet paraprakisht të zgjasë 3 vjet, sipërfaqja ka pësuar nga veprimtaria minerare gjatë zbatimit të programit të investimit një tjetërsim. Ky tjetërsim duhet ti nënshtrohet një programi rehabilitimi në funksion të Legjislacionit shqiptar për mjedisin.

Cënimi i terrenit gjatë zbatimit të programit të investimeve në fazën e parë të aktivizimit të të drejtave të Lejes së zbulimit konsiston në cenimin e terrenit nga disa kanale e shpime për zbulim minerali. Në periudhën e fundaktivitetit terreni aty është i dominuar nga puse shpimi dhe disa kanale.

Cënimi i terrenit gjatë gjithë periudhës së aktivitetit cenohet nga derdhja e lëngut larës nga procesi i shpimit nëpër shkëmbinjtë e zonës si dhe nga dekantimi i llumrave të sterileve të imta nga derdhja e pulpës që vjen aty nga shpimet. Materiali i këtyre derdhjeve ka granulometri të komplikuar e në madhësia nga më të imtat deri në disa mm. Forma fizike në sipërfaqe e tyre ka pamjen e dherëve të mbetura.

Një aspekt i veçantë cënimi i terrenit shkaktohet nga kanalet që mendohen të hapen në rastet e zbatimit të projektit. Këto punime në terrenin aktual do të kenë formën e një trapezi në pjerrësinë e ternit dhe në planin horizontal të saj janë disa metra të cenueshme të relievit.

Grykat e punimeve minerare.

Mbështetur në projektin e hartuar themi me siguri që cënimi i terrenit nga grykat e punimeve nuk është shumë i madh. Hapja e këtyre punimeve është parashikuar të kryhet sipas projektit, çka do të thotë që preket vetëm aq sipërfaqe sa  $\frac{1}{2}$  e seksionit tërthor të këtyre punimeve.

Ka dy aspekte të rëndësishme që prekin çështjet e rehabilitimit ambiental të punimeve me dalje në sipërfaqe. Njeri lidhet me problemin e mbrojtjes së jetës së njerëzve dhe gjallesave përgjithësisht nga mundësia e rënies apo hyrjes në to. Tjetra lidhet me rehabilitimin e sipërfaqeve që ato zënë nëpërmjet kthimit e tyre në terrene të dobishme për njerëzit. Sipërfaqja që duhet garantuar për të mbrojtur jetët njerëzore dhe të gjallesave është 15 m<sup>2</sup>. Sipërfaqja që duhet rehabilituar e kthyer në zonë të dobishme për njerëzit duke përfshirë dhe rrugën e brendshme është 200 m<sup>2</sup>. Kjo sipas natyrës së punimeve që analizohen. ( shpime, kanale, puse).

Ndërtesa:

Për zhvillimin normal të aktivitetit në projekt nuk janë parashikuar të ndërtohen ndërtesa. Rruga e brendshme është e shkurtër dhe kalon në terrene djerre.

Stoqe sterili:

Në funksion të punimeve që do të zhvillohen për krejt veprimtarinë e kërkim-zbulimit nuk parashikohen sasi sterili që cenojnë terrenin aktual.

Sasia e përgjithshme e punimeve është llogaritur në 10 ml puse dhe rreth 1000 Germime (kanale, kariera). Sasia e sterileve që do të dalin nga pusët dhe kanalet shkon në rreth 1020 m<sup>3</sup>. Sipërfaqja e planifikuar për këtë sasi sterili është rreth 200 m<sup>2</sup>.

Plani i mbylljes së veprimtarisë minerare:

Në planin e mbylljes së veprimtarisë përfshijmë:

1. Demontimin dhe transportin e makineri-pajisjeve të sipërfaqes.
2. Mbyllja e grykave të punimeve minerare

Në bazë të punimeve të projektuara për kërkim zbulimin e mineralit të kromit në këtë zonë janë gjithsej 6 gryka shpimi dhe 3 puse nga sipërfaqja. Gjithashtu janë dhe 13 kanale me gjatësi te ndryshme nga 10 ml deri 15 ml. Në përfundim të afatit të lejes së kërkim zbulimit do të bëhet dhe mbyllja e grykave të shpimit të puseve dhe mbushja e kanaleve , pra sjellja në gjendjen fillestare të terrenit duke mbjelle dhe peme atje ku mundemi. Të gjitha këto punime kërkojnë një shpenzim që është llogaritur dhe është brenda garancisë financiare të rehabilitimit të plote të mjedisit sipas aneksit 3 te udhëzimit te ministrit te METE-s Nr. 718 date 03/10/2011 që kap vlerën prej 105 525 lekë e ndarë kjo për 3 vjet.

Plani i menaxhimit te mbetjeve minerare:

Mbetje minerare në procesin e zbulimit nuk parashikojmë të këtë.

Stoqet e vogla të sterileve që dalin nga kanalet janë përfshirë për rehabilitim ne sipërfaqet e punimeve që rehabilitohen.

#### **.MASAT PËR RIGJENERIMIN E MJEDISIT DHE MENAXHIMIT TE MBETJEVE MINERARE.**

Masat rehabilituese në raste ndotje dhe dëmtimi të mjedisit.

Masat për rigjenerimin në mbyllje të aktivitetit të zbulimit konsistojnë në :

- Çmontimin e makinerive dhe pajisjeve të montuara në sipërfaqe dhe transportin e tyre në një destinacion tjetër.
- Mbylljen e punimeve që komunikojnë me sipërfaqen.
- Sistemimin e kanaleve të hapura për disiplinimin e ujërave të reshjeve atmosferike.
- Krijimin e sipërfaqeve të lira për mbjellje.
- Sistemimin e materialit të mbulesës.
- Mbjelljen e sipërfaqeve të shfrytëzuara me bimë të zonës.
- Mirëmbajtjen e sipërfaqeve të mbjella.

#### **Masat zbutëse**

Identifikimi i masave për të eliminuar apo zbutur ndikimet negative në mjedis.

a) Planifikimi i zonës;

Për shmangien dhe parandalimin e erozinit, shembjes së sipërfaqes dhe vithisjeve të ndryshme, në projekt është përcaktuar aktivitet harmonik dhe i kombinuar në kohë dhe hapësirë i sipërfaqes që i takon zbulimit gjeologjik.

Në sektorin e punimeve gjeologjike në zonë, hap pas hapi dhe në përfundim të aktivitetit është parashikuar mbushja, sistemimi, përpunimi dhe mbulimi i sipërfaqeve të gërmuara apo që do të dëmtohen nga depozitimi i sterileve dhe shpimet që do kryhen nga sipërfaqja.

Gjatë ushtrimit të aktivitetit dhe kryesisht në fundin e tij, parashikohet trajtimi i të gjithë sipërfaqes që i përket sektorit të punimeve.



Kjo sipërfaqe e përfitur nga trajtimet e mësipërme do të japë mundësi minimale për rikultivimin e bimëve dhe pemëve të ndryshme lokale, duke krijuar kushte për parandalimin e erozionit dhe përmirësimin e pamjes së përgjithshme të zonës.

**b) Masat teknike.**

Për parandalimin e erozionit, shembjes dhe vithisjeve të ndryshme, në zonën e punimeve subjekti parashikon çdo vit, të kryejë punime të ndryshme sistemimi të sterileve të depozituara. Punimet gjeologjike për të zbuluar krom nuk shoqërohen me emetime kimike, për rrjedhojë nuk kemi të bëjmë me përqendrime dhe ndikim të tyre në mjedis.

**c) Masat estetike dhe ekologjike.**

Gjatë ushtrimit të aktivitetit të tij, subjekti i licensuar do të kryejë çdo vit sistemime dhe pyllëzime sipas një plani të bashkërenduar me agjencinë rajonale të Qarkut Dibër.

***Vlerësimi i efektivitetit të pritshëm të masave zbatuese.***

Realizimi i objektivave dhe treguesve të pritshëm të parashikuar në projekt do të varet nga respektimi i të gjitha treguesve të përcaktuar. Kontrolli, monitorimi dhe përmirësimi i vazhdueshëm, sipas kushteve të teknologjive të parashikuar në projekt dhe zgjidhja e çështjeve të krijuara gjatë aktivitetit, do të çojë përfundimisht në përfundimin e sipërfaqeve të sistemuara dhe të gjelbëruara, ajrit dhe ujit pa ndotje dhe një pamje estetike të pëlqyeshme.

Me përfundimin aktivitetit gjeologjik, përpunimit, sistemimit dhe mbjelljes së sipërfaqeve të parashikuara në projekt pritet që zona të ketë pamje të gjelbëruar me barishte dhe pemë karakteristike të rajonit.

**Rreziqet e aksidenteve dhe masat për parandalimin e tyre.**

Gjatë ushtrimit të aktivitetit në objektin e zbulimit subjekti do të mbajë parasysh që problemet e sigurimit teknik dhe të mbrojtjes në punë janë më të rëndësishmet dhe me impakte sociale të mprehta, që kërkojnë vlerësim serioz. Para së gjithash, në të gjitha operacionet do të punësohen specialiste me eksperience pune në kryerjen e proceseve të ndryshme të cilët do të rikualifikohen që në fillim.

Objektet sipas përkatësisë do të drejtohen me specialistë të kualifikuar teknikisht dhe proceset do të kontrollohen në përputhje me legjislacionin shqiptar e të BE.

Drejtuuesi teknik i punimeve, para fillimit të punës do të instruktojë punonjësit e vet dhe gjatë saj do të kontrollojë rigorozisht zbatimin për rregullat dhe normat e përcaktuara në:

1. Rregulloren e Teknikës së Sigurimit për Minierat dhe Karrierat të Vitit 1999 të hartuar nga Instituti i Teknologjisë Nxjerrëse dhe Përpunuese të Mineraleve të miratuar me urdhër të Ministrit Nr 132, datë 07.04.1999, mbështetur në nenin 17 të Ligjit Minerar Shqiptar Nr 7796, datë 17.02.1994, të botuar në vitin 2001

2. Rregulloren e Teknikës së Sigurimit për Punët me Lëndë Plasëse në Miniera dhe Naftë të hartuar nga ITNP të Mineraleve dhe të botuar në muajin Mars të vitit 2002.

si dhe në gjithë rregulloret e tjera në fuqi me veprim në mbrojtje të shëndetit dhe jetës së punonjësve në Republikën e Shqipërisë.

Pranë objektit do të ngrihet sipas specifikës së punës "Qendra e instruktimit dhe e ndihmës së shpejtë", qendër që do të pajiset me të gjithë mjetet e nevojshme të instruktimit dhe ndihmës së shpejtë dhe do të funksionojë në të gjithë kohën ditore të punës.

Për çdo punonjës subjekti do të sigurojë pajisjet individuale të mbrojtjes në punë dhe pajisjet e mbrojtjes kolektive.

PERGATITEN PERMBLEDHJEN JO TEKNIKE TE RAPORTIN E  
VLERESIMIT TE NDIKIMIT NE MJEDIS

STUDIO "OSKEOLA" SH.P.K

ADMINISTRATORI

LEK BICUKU

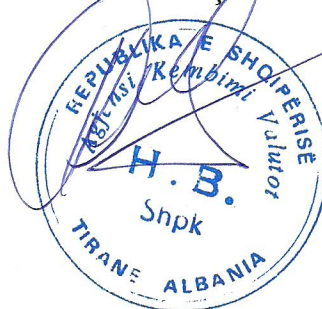


Inx.Hekuran MUÇA	
Inx . Bislim BOSHJAKU	

SHOQERIA "H.B" SHPK

ADMINISTRATORI

HAXHI BICAKU







**REPUBLIKA E SHQIPERISE**  
**MINISTRIA E MJEDISIT**

Nr. 331 Prot.

Tirane, me 09.09. 2004

Vendimi Nr.11, Nr.059Regj.

**ÇERTIFIKATË**

Në mbështetje të Vendimit të Këshillit të Ministrave Nr.268, datë 24.04.2003 "Për çertifikimin e specialistëve, për vlerësimin e ndikimit në mjedis dhe auditimin mjedisor":

***Bislim BOSHNJAKU***

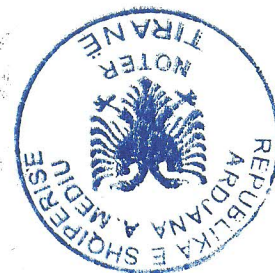
Çertifikohet për hartimin e raporteve të vlerësimit të ndikimit në mjedis, për të kryer auditimin mjedisor, për hartimin e ekspertizave për probleme mjedisore dhe thirrjen si ekspert për të vlerësuar një raport të vlerësimit të ndikimit në mjedis ose rezultatet e një auditimi.

**MINISTRI**

**Ethem RUKA**







**REPUBLIKA E SHQIPËRISË**  
**MINISTRIA E MJEDISIT, PYJEVE DHE ADMINISTRIMIT TË UJËRAVE**

Rruga "Durrësit" Nr. 27 Tiranë, Tel. 04 224 572 Fax. 0 4 270 627 [www.moe.gov.al](http://www.moe.gov.al)

Nr. 6 Prot.

Tiranë, më/5.01.2007

Vendimi nr. 12, Nr. 258 Regj.

**ÇERTIFIKATË**

Në mbështetje të vendimit të Këshillit të Ministrave Nr. 268, datë 24.04.2003 "Për çertifikimin e specialistëve, për vlerësimin e ndikimit në mjedis dhe auditimin mjedisor":

**"Hekuran MUCA"**

Çertifikohet për hartimin e raporteve të vlerësimit të ndikimit në mjedis, për të kryer auditimin mjedisor, për hartimin e ekspertizave për probleme mjedisore dhe thirrjen si ekspert për të vlerësuar një raport të vlerësimit të ndikimit në mjedis ose rezultatet e një auditimi.

MINISTRI

*L. Xhuveti*

Luftër XHUVETI





REPUBLIKA E SHQIPERISE  
DHOMA E NOTEREVE TIRANE  
Nr. 105 Rep

**VERTETIM**

Sot me datë 10.01.2014, para meje notere, Ardjana A. Mediu, me seli ne adresën: Rr."Kajo Karafili", Hyrja 1, Kt.5, Tiranë, u paraqit personalisht

Z.Indrit Hilaj datelindja 04.12.1989, , lindur Puke dhe banues ne Tirane, i identifikuar prej meje me Leternjoftim ID nr.I91204096S, i cili kërkoi të bëhej vertetimi i njehsimit te fotokopjes me dokumentin original:

*Certifikate Nr. 6 Prot, date 15.01.2007, leshuar nga Ministria e Mjedisit, Pyjeve dhe Administrimit te Ujerave.*

Pasi konstatova se materieli i fotokopjuar eshte I njejte me originalin , në bazë të nenit 56 të Ligjit 7829 " Për Noterinë" (I ndryshuar) dhe udhëzimit të Ministrit të Drejtësisë Nr.6291 datë 17.08.2005, e vërtetoj dhe e nëshkruaj ate rregullisht.



Notere  
ARDJANA A.MEDIU