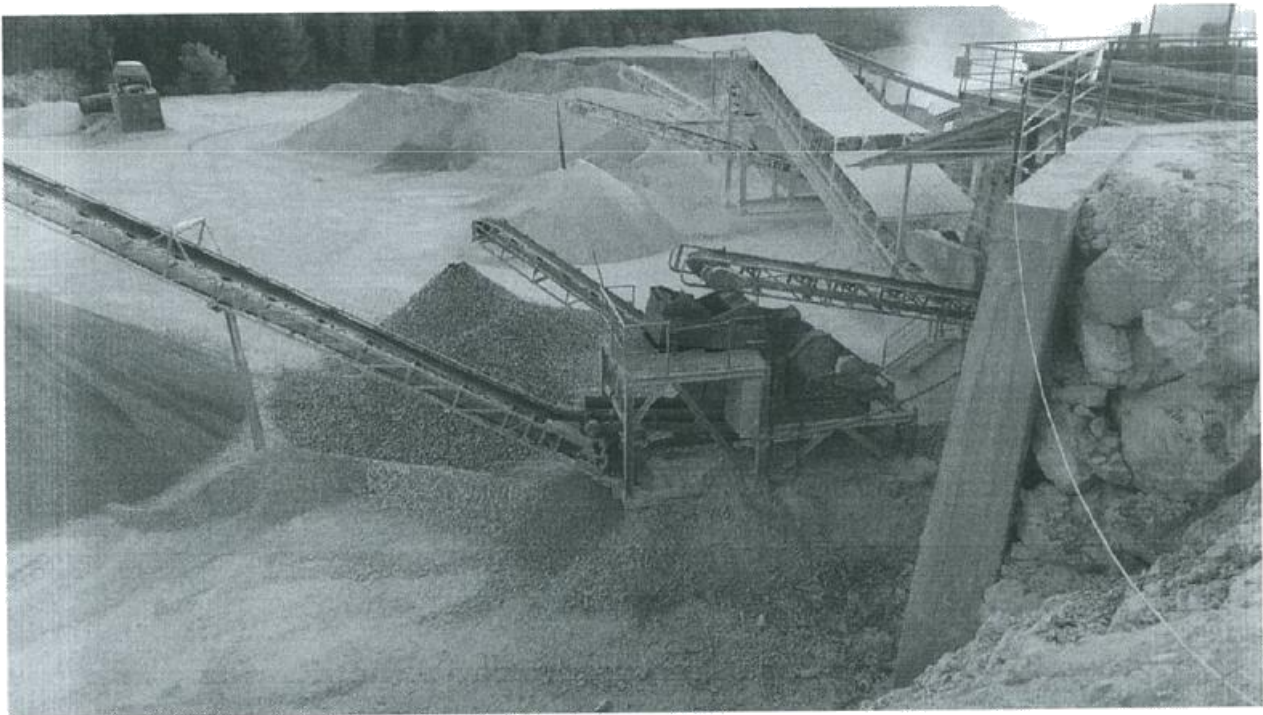


**PERMBLEDHJE JO TEKNIKE TE RAPORTIT
TE VLERESIMIT TE NDIKIMIT NE MJEDIS**

**NË KARRIERËN E SHFRYTËZIMIT GURIT GELQEROR, NË
LEJEN MINERAREN R.999/1 (e zgjeruar), OBJEKTI
“PICRRAGE”, NJESIA VENDORE BORIZANE, RRETHI
KRUJE, QARKU DURRES.**



JANAR 2016

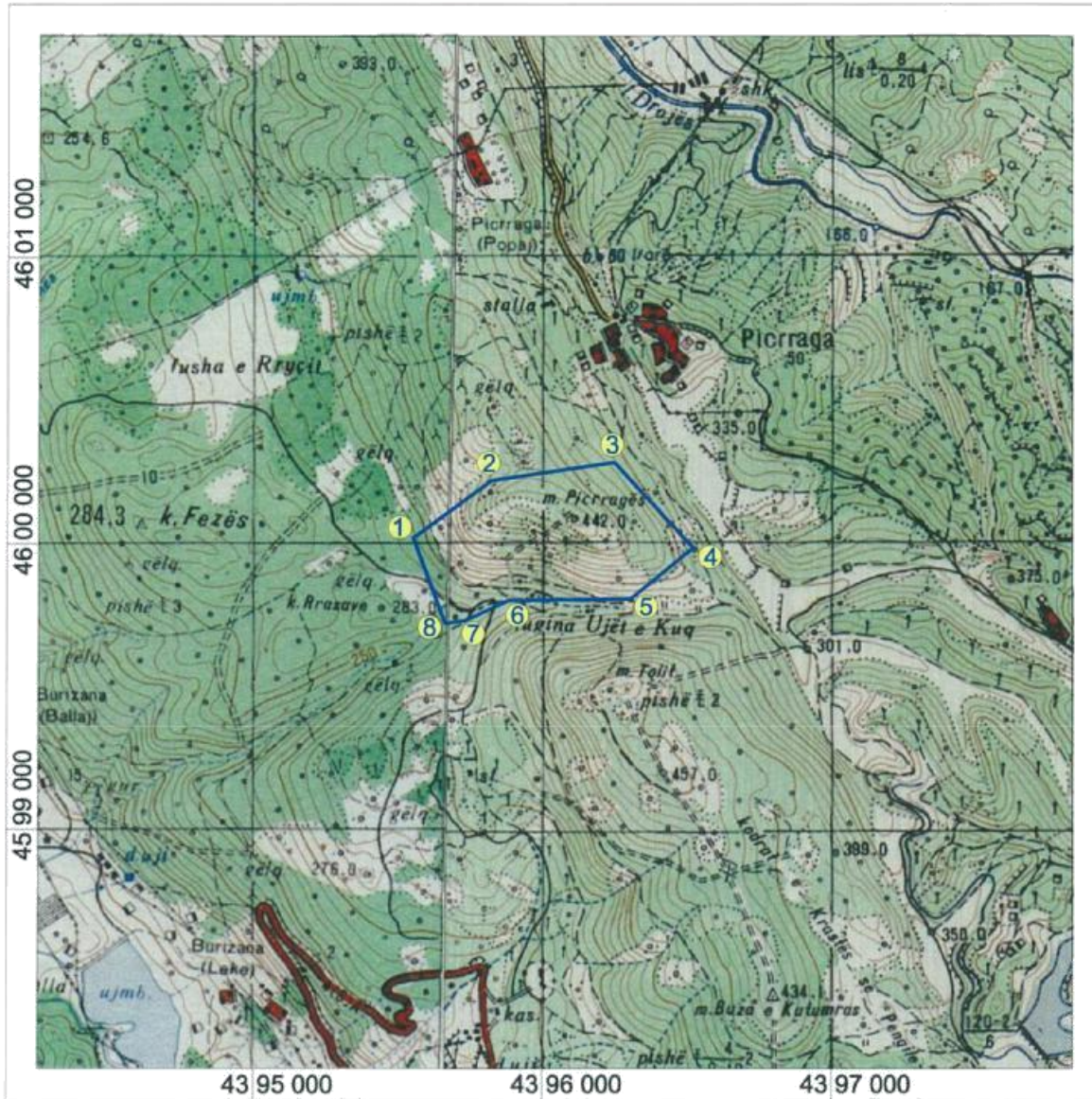
**PERGATITEN PERMBLEDHJEN JO TEKNIKE TE RAPORTIN
E VLERESIMIT TE NDIKIMIT NE MJEDIS**

STUDIO "OSKEOLA" SH.P.K



Inxh. Beslim BOSHNJAKU. N r. Lic. 59	
Inxh.Hekuran MUÇA Nr. Lic. 258	

HARTA TOPOGRAFIKE ME KONTURIN E LEJES
SHKALLA 1 : 25 000



Nr. i pikës	KOORDINATAT	
	Y	X
1	43 95 551	46 00 017
2	43 95 821	46 00 217
3	43 96 249	46 00 281
4	43 96 523	45 99 982
5	43 96 306	45 99 805
6	43 95 881	45 99 799
7	43 95 731	45 99 729
8	43 95 661	45 99 719

S= 0.351Km²

SHOQERIA "SHPRESA AL" Sh.p.k		STUDIMI TEKNIKO EKONOMIK DHE PROJEKTI I SHFRYTEZIMIT(Per shtyrje afati)	
ADMINISTRATOR	LUSH OSMANI		
PROJEKTOI	Ing. miniere BAJRAM HOXH		
	Ing. gjeolog ISMET KOLECI		
	Ing. marksh. HAZIZ ARIFAJ		
SHKALLA 1: 25 000	DATA DHJETOR 2015	VIZ. Nr. 1	OBJEKTI I GELQEROREVE "PICRRAGE", Kruje, Leja minerare nr. 999



1. Hyrje

Ky raport i vleresimit te ndikimit ne mjedise po realizohet ne kuader te projektit te shfrytezimit te mineralit te gelqeroreve ne lejen minerare Nr.999/1, nga shoqeria " Shpresa-Al"sh.p.k

– Shfrytezimi i mineralit do te ndjek disa faza :

- Ndertimi i rrugeve hyrese ne karriere.
- Ndertimi i rrugeve te brendeshme te karrieres.
- Shfrytezimi i mineralit sipas projektit te shfrytezimit.

Kjo permbledhje jo teknike te (RVNM)duke perfshire: **kudrin ligjore politik dhe standartet ambjentale te aplikushme, informacionin kryesore ambjental, impaktet potenciale te kthyeshme per ambjentet fizike, ekologjike dhe social – ekonomike ne zonen e funksionimit te objekteve, masat lehtesuese, programet e konsultimeve me publikun etj.**

2. Impaktet e rendesishme mjedisore

2.1 Arkeologjia dhe trashegimia kulturore .

Nga keto studime eshte shume evidente qe projekti i propozuar nuk do te kete impakt ne renojat historike kulturore apo arkeologjike pasi distance e tyre eshte shume e madhe nga zona ku zbatohet projekti.Per kete projekt nuk ka nevojte per masat mbrojtese,ne ndertim dhe ne fazen e shfrytezimit .

2.2 Terreni dhe vende me pamje te veçanta.

Terenet dhe impaktet pamore do te jete ne qender te vemendjes gjate fazes se shfrytezimit. Rregullimi i pamjes behet me ane te pyllezimit dhe te gjelberimit per rreth karrieres dhe te sheshit te shfrytezuar

2.3 Gjeologjia dhe dherat.

Skema e realizuar per ne nuk ka ndonje impakt mbi gjeologjine e rajonit. Ne rajon, germime ne deluvjone, flish dhe ranor do te behen germime per shfrytezimin e gelqeroreve . Megjithate inertet e prodhuar nga germimet nje pjese do te perdoren per te formuar token e re ne siperfaqen e germimit dhe pjesa me e madhe do te perdoret per mbushjen e rrugeve rurale.

2.4 Hidrologjia , ujrat siperfaqesore dhe nentoksore.

Persai perket hidrologjise ajo eshte e shprehur ne rajone me ujra nentokesore dhe ujra siperfaqesore.Ujrat siperfaqesore jane si rezultat i rreshjeve, ndersa ujrat nentoksore pothuajse mungojne.

2.5 Habiteti dhe biodiversiteti.

Gjate shfrytezimit do te humb nje sasi kullote e varfer, eshte hequr nje kullote polifite,shkurrore mesdhetare. Gjate shfrytezimit minerare do te kete nje sere ndikimesh te vogla direkteapo indirekte te tilla si pastrimete bimesise, dhenia e skarpates se shkalleve dhe prerja e pemeve. Ndotja e ajrit,zhurmat dhe tronditjet e tokes per shkak te shfrytezimit mund te ken impakt ne migrimin e faunes nga sheshi i shfrytezimit.

2.5 Cilesia e ajrit.

Ne shfrytezimin e karrieres mbetet burimi shkarkimit ne siperfaqen e projektit. Gjate fazes se shfrytezimit, shkarkimi i pluhrave bashkohet me veprimtari te ndryshme siç eshte heqja e pemeve dhe dherave, germimi i dherave dhe vendosja e tyre ne sheshe depozitimi. Shkarkimi i pluhrave varet ne radhe te pare nga kushtet e kohes dhe ne nivelin e veprimtarise dhe llojit te nderhyrjes qe do kryhet. Gjithashtu pluhri ngrihet nga rrotat e automjeteve te renda te transportit te mineralit dhe gjate germimit, shkruftimi dhe ngarkimit ma makinerite e renda sidomos ne kohe te nxehte. Gjate fazes se shfrytezimit do te kete nje numer makinerish por ky shqetesim qe sjellin eshte i pa shmangeshem .

2.6 Komuniteti lokal dhe aspektet social-ekonomike.

Impakti mund te jete pozitiv dhe negative.

Efektet me te rendesishme negative jane :

Veprat do te kene efekt negative gjate fazes se shfrytezimit.

Shkarkimi i zhurmes nga makinerit dhe njerzit qe do te punojne.

Efektet pozitive te kesaj veprimtarie:

Prodhimi i mineralit te boksidit do te rritet.

Punesimi i nje sasive puntoresh te perhereshem.

3. Masat e propozuara lehtesuese.

Gjate pergatitjes te raportit te VNM-se per kompanine duhet te merren ne konsiderate te gjitha efektet pozitive dhe negative te shkaktuar nga aktiviteti i ndertimit, operimit duke perfshire dhe aksidentet emundeshme ekologjike. Efektet e mundeshme perfshijne rreziqe te lidhur me shendetin dhe sigurin e puntoreve dhe publikun, zhurmen, pluhurin qe sjell efekte negative mbi cilesine e ajrit, ndotjen e dheut dhe ujit, germimin e materjaleve dhe dheut te tepert rreziqet ndaj zonave te ndjeshme te mjedisit.

3.1 Masat e veçanta.

3.1.1 Arkeologjia dhe zonat e mbrojtura.

Per sa i perket arkeologjise ne afersi te projektit nuk kemi nje vende arkeologjike. Meqense jane jashte siperfaqes se objektit ne nuk parashikojme ndonje mase paraprake, por ne punimet e shfrytezimit eshte patur parasysh gjithmon se mos takojme ndonje rrenoje ne punimet e germimit. Ne te tilla raste duhet te njoftohen organet kopetente dhe nuk do te preket asnje objekt, ne rast se takohet. Per sa i perket zonave te mbrojtura nuk kemi.

3.1.2 Tereni dhe vendet me pamje te veçante.

Nje konsiderate e veçante i eshte dhene mjanimit te impakteve kudo qe shihen si e mundur gjate perzgjedhjes se varjantit te projektit Ne lidhje me karrieren vendi eshte perzgjedhur per te minimizuar impaktin ne zonat e banuara, detajet topografike, pemet etj. Masate veçanta lehtesuese do te merren per te zvogeluar efektin pamore duke ngritur barriera te pemeve per rreth karrieres .

3.1.3 Gjeologjia dhe dherat.

Togjet e dherave qe do te çvendosen do te manaxhohen saktesisht dhe te depozitohen ne vendet e miratuar dhe te manaxhohen nga erozjoni.

3.1.4 Hidrologjia, ujrat sipërfaqesore dhe nentokesore.

Ujrat sipërfaqesore qe shkarkojne nga karriera te orjentohen dhe te kanalizohen ne vendet qe nuk shkakton erozion. Ujrave nentokesore qe perdoren per njerezit do tu behet analiza kimike periodike. Nga ana tjetër te maten PH, turbulences dhe perciellshmerine elektrike.

3.1.5 Habitatet dhe Biodiversiteti.

Humbja e tokes dhe shkaterrimi i habitateve per shkak te shfrytezimit eshte i pa evitueshem. Zgjidhja e vendit per shfrytezim eshte bere qe ne fazen e projektimit. Humbja e habitateve me vlere nuk kosiderohet problem dhe do merren masa qe ne pjeset ku do te jete e nevojshme largimi i bimesise, pas perfundimit te punimeve te rehabilitohet zona duke mbjelle bimesi dhe peme. Per te minizuar impaktin nga ndertimi i gjithë zhurmat dhe dridhjeve, por do te punohet jo ne oret e vona. Menyra me e mire eshte perdorimi i impjanteve qe punojne me pajisje kundra zhurmes.

3.1.6 Zhurmat.

Gjate ndertimit, subjekti detyrohet te marre masa kundrejt zhurmes ne prputhje me rekomandimet e Komunitetit Europian. Kjo do te perfshije pengesat ndaj zhurmave ne periudhen e ndertimit dhe te shfrytezimit. Per kete do te merren keto masa :

- Asnje makineri ne karriere per pune te caktuar nuk do te lejohet te shkarkoje zhurme publike.
- Te gjitha makinerit te jene me skrapamento te rregullta.
- Te mirmbahen nga ana e gjendjes teknike makinerit.

3.1.7 Komuniteti lokal dhe aspektet social-ekonomike.

Gjate shfrytezimit nga ana e shoqerisedo te merren masa te veçanta me qellim qe te behet mirembajtja e ambientit, struktura e tokes ku eshte punuar dhe mosdemtimi i flores ne zone me poshte japim rekomandimet e pergjithshme te cilat mund te ndihmojne ne mirembajtjen eketij investimi sa me shume qe te jete e mundur sinje instrument i fuqishem duke krijuar mundesine;

- Biznesi vendas dhe i huajqe te drejtohet drejt sektoreve te prodhimit si sektoret me te rendesishem te ekonomise me ndimen e projekteve.
- Investimet private perfituese qe duhen stimuluar.

3.1.8 Plani i manaxhimit ambjental i karrieres se shfrytezimit te gelqeroreve ne lejen minerare Nr.999/1 (i zgjeruar), Objekti“ Picrrage”, Kruje.

Komponenti mjedisor	Ndikimet e mundeshme	Masat lehtesuese	Pergjegjsia	Afati
<i>Mjedisi fizik</i>				
Dherat.	- Demtimi struktures se dherave si pasoj e ruajtjes se materjaleve,	- Mbrojtja e zonave te ndjeshme dhe me kushte negativiteti te larta, sigurimi i	-Shoqeria	Ne vazhdim te shfrytezimit.

RAPORT I VLERESIMIT TE NDIKIMIT NE MJEDIS

	<p>transpotit etj.</p> <ul style="list-style-type: none"> - Humbja e dherave siperfaqesore si rezultat i germimeve dhe hedhjes se materjaleve ne toke. - Erozioni si pasoje e rrjedhjeve siperfaqesore te pa kontrolluara dhe shkarkimit te ujrave te pa kontrolluar. 	<p>rrugeve te transportit, riparimi i zonave te demtuara.</p> <ul style="list-style-type: none"> - Heqja e dheut siperfaqesore aty ku eshte e nevojshme - Te behet drenazhim per te siguruar stabilitet te dheut nga erozjoni 		
Toka .	<ul style="list-style-type: none"> - Demtimi i tokes gjate ndertimit, rreshqitje ne skarpata , faqe kodrash etj. - Efektet nga germimet , hedhje dheu dhe materjale te tjera. 	<ul style="list-style-type: none"> - Mbrojtja e zonave qe nuk kryhet shfrytezimi - Kryerja e punimeve ne menyre te tille qe te minimizojne siperfaqen e ndikuar te tokes. - Projektimi i pjerresise se siperfaqes se germimit sa kendi i ferkimit te brendshem per litologjine e caktuar. - Grumbullimi i dherave ne vende te caktuar per tu perdorur me pase per te pergatit rehabilitimin e siperfaqeve te demtuara. - Transpori dhe hedhja e materjaleve te pa perdoreshem ne nje shesh depozitimi te studjuar me pare. 	-Shoqeria	Ne shfrytezim e ne vazhdim.
Burimet ujore	- Nuk ka	-		
Cilesia e ajrit.	<ul style="list-style-type: none"> - Pluhri gjate fazes se shfrytezimit dhe mbas shfrytezimit. - Tymrat e trafikut gjate fazes shfrytezimit dhe rritja e mundeshme mbas fazes se ndertimit. 	<ul style="list-style-type: none"> - Te kontrollohet pluhri ne ajer. - Te kontrollohet metodat e shfrytezimit minerare. - Te kufizohet shpejtesia e automjeteve gjate 	Shoqeria	Ne shfrytezimin e e karrieres e ne vazhdim.



RAPORT I VLERESIMIT TE NDIKIMIT NE MJEDIS

		levizjes ne rruge.		
Mjedis akustik .	<ul style="list-style-type: none"> - Zhurmat e punimeve te shfrytezimit - Zhurmat e mjeteve gjate punes. 	<ul style="list-style-type: none"> - Te percaktohen afatet e punimeve per te minimizuar shqetesimet. - Te perdoretmetoda dhe pajisjet e pershtatshme per shfrytezim. - Te kufizohet shpejtesia e automjeteve - Te kontrollohet here pas here skrapamentot. 	Shoqeria	Ne ndertim-shfrytezimin e karrieres e ne vazhdim.
Mjedisi biologjik				
Habitatet natyrore	<ul style="list-style-type: none"> - Shqetesimi ose humbja e habitateve natyroredhe shqetesimi i zonave te mbrojtura gjate dhe mbas fazes se shfrytezimit. 	<ul style="list-style-type: none"> - Vendndodhje e kujdeseshme e kantjerit dhe kryerja me kujdes e projektit te punimeve , kontrolli i objekteve te pa pershtateshme. - Perzgjedhja me kujdes e pikave te hedhjes se mbeturinave . - Mbrojtja e zonave te ndjeshme. 	Shoqeria	Ne ndertim-shfrytezimin e karrieres e ne vazhdim.
Fauna dhe flora	<ul style="list-style-type: none"> - Humbja ose degradimi gjate dhe mbas fazes se shfrytezimit. 	<ul style="list-style-type: none"> - Vendndodhja e kujdeseshme e kantjerit dhe projektimi i kujdeshem per te minizuar efektet sidomos specie te rralla. - Te merren ne konsiderat specit alternative ose vendosje te strukturave. - Perzgjedhja e metodave te pershtateshme ndertimore. - Mbrojtja e zonave te ndjeshme brenda dhe afer kantjerit. 	Shoqeria	Ne ndertim-shfrytezimin e karrieres e ne vazhdim.
Mjedis social				
Estetika e terenit.	<ul style="list-style-type: none"> - Efektet lokale vizuale mbas perfundimit te 	<ul style="list-style-type: none"> - Vendosja me kujdes e kantjerit dhe kryerja 	Shoqeria	Ne ndertim-shfrytezimin e



RAPORT I VLERESIMIT TE NDIKIMIT NE MJEDIS

	<p>punimeve dhe disa ndryshime te terenit ne pergjithsi duke krijuar humbje pemesh dhe bimesi etj.</p> <ul style="list-style-type: none"> - Zhurmat , pluhr,mbeturina gjatedhe mbasfazes ndertimore. 	<p>me kujdes e projektimit te punimeve , kontrolli i objekteve te pa pershtateshme.</p> <ul style="list-style-type: none"> - Zevdesimi i pemeve te demtuara dhe rigjelberimi i zonave te demtuara. 		<p>karrieres e ne vazhdim.</p>
Shendeti i njerezve.	<ul style="list-style-type: none"> - Rreziqet per shendetin dhe sigurine gjate dhe mbas ndertimit. 	<ul style="list-style-type: none"> - Te gjithë puntoret te jene te siguruar sipas ligjeve ne fuqi. - Tju behet kontrolli periodik 2 here ne vit. - Te instruktohen nje here ne muaj per rregullat e sigurimit teknikper punimet ne karriere. 	Shoqeria	<p>Ne ndertim-shfrytezimin e karrieres e ne vazhdim.</p>
Komunitetet e njerezve.	<ul style="list-style-type: none"> - Ndryshimet sociale . Zhvillime dhe projekte te reja. 	<ul style="list-style-type: none"> - Piketim dhe kryerje te kujdeshem te punimeve per te minimizuar efektet sociale 	Shoqeria	<p>Ne ndertim-shfrytezimin e karrieres e ne vazhdim.</p>
Objektet arkeologjike dhe kulturore.	<ul style="list-style-type: none"> - Shqetesim, demtime, degradim te objekteve te njohura dhe te pa zbuluara. 	<ul style="list-style-type: none"> - Piketim kryerje e kujdeseshme e punimeve , masa te posaçme per zonat dhe burimet e njohura. - Te ndalohen punimet menjehere ne afersi te zbulimeve dhe priten udhezime nga autoritetet perkatese. 	Shoqeria	<p>Ne ndertim-shfrytezimin e karrieres e ne vazhdim.</p>

3.1.9 Plani i monitorimit mjedisore

Faza	Aktiviteti Monitorues	Pergjegjesia	Zbatimi
Ndertimi I karrieres			
Faza e pare.	<ul style="list-style-type: none"> • Kordinimi me komunen per problemet e infrastruktures. • Problemet qe mund te lind me komunitetin si: Zhurme,ajeri i ndotur, pluhri. • Respektimii PMA –as nga ndertuesit si: Kontroll erozionit,mbrojtje bimesie,ndotje tereni dhe uji. 	<p>Komuna PIU Kompania</p>	<p>Ne fazen e pare Ne ndertim Ne shfrytezim</p>



RAPORT I VLERSIMIT TE NDIKIMIT NE MJEDIS

	<ul style="list-style-type: none"> • Zbatimi i rregulloreve te sigurimit teknik ne pune sipas profesjoneve. • Zbatimi i te dhenave gjeologo-inxhinerike ne parametrat e shkalleve te karrieres. 		
Faza operative			
Faza e dyte	<ul style="list-style-type: none"> • Pastrimi perfundimtare izones nga mbeturinat e shfrytezimit. • Sherbimit ndaj vegjitacionit. 	Kompania	Ne funksionim

PERGATITEN PERMBLEDHJEN JO TEKNIKE TE RAPORTIN E VLERSIMIT TE NDIKIMIT NE MJEDIS

STUDIO "OSKEOLA" SH.P.K



Inxh. BISLIM BOSHJAKU Nr. Lc.	
Inxh.Hekuran MUÇA Nr. Lic. 258	

REPUBLIKA E SHQIPERISE
DHOMA E NOTERISE TIRANE
NOTERE VIOLETA SULKAJ

NR. REP: 225



VERTETIM I NJESISE ME ORIGINALIN

Sot, më datë 18.01 2016 (dymijë e gjashtembëdhjetë), në Dhomën e Noterisë Tiranë, përpara meje noteres Violeta Sulka, me seli në Rr. "Muhamet Gjollësia", Tiranë, u paraqit personalisht:

Z./Znj. Imadrit Hilaj, i/ebiri/bija Kol-rit, e dtl 04.12.1989 me mjet identifikimi, nr I912040965 i/e cila më kërkoi të vërtetoj me originalin fotokopjen e:

Licencë QKL

- Çek i kështjës nr. Prot 7182, Data 8.10.2012
- Çek i kështjës nr. Prot 6, Data 5.01.2007
- Çek i kështjës nr. Prot 331, data 09.09.2004

Për të cilën pasi bëra krahasimin e përmbajtjes së dokumentit të nxjerrë nga dokumenti original dhe rezultoi se nuk ka korigjime, shtesa apo fshirje e shenja të tjera, e vërtetoj njësinë me originalin në bazë të nenit 56 të ligjit 7829 datë 01.06.1994 'Për Noterinë' dhe 'Udhëzimit të Ministrit të Drejtësisë', me nr 6291 datë 17.08.2005 pika 3, 4, 7.



**NOTERE
VIOLETA SULKAJ**



REPUBLIKA E SHQIPËRISË
Ministria e Zhvillimit Ekonomik,
Tregtisë dhe Sipërmarrjes

LICENCË



LN-7272-01-2014	NUIS/NIPT: K81407085C
Subjekti: OSKEOLA	
Adresa: Durres, DURRES, Durres, DURRES, Lagjia 17, Rruga "Jehona", përballë "Roal Gaz", Shkozë	
Kodi: III.2.A (1+2)	Kod tjetër:
Data e lëshimit: 13/01/2014	Afati i vlefshmërisë: Pa afat
Kategoria Shërbime ekspertize dhe/ose profesionale lidhur me ndikimin në mjedis	
Nenkatëgoria Veprimtari të ekspertizës lidhur me ndikimin në mjedis	
Veprimtari specifike 1. Ndikim në mjedis 2. Auditim mjedisor	
Specialiteti	

Emërtimi përshkruues i veprimtarisë Hartim i raporteve të vlerësimit të ndikimit në mjedis dhe auditim mjedisor.
Kufizime specifike <i>Licenca ushtrohet sipas kufizimeve në legjislacionin në fuqi</i>
Veprimtari specifike <i>Licenca ushtrohet sipas detyrimeve në legjislacionin në fuqi</i>
Vendi i kryerjes së veprimtarisë Në të gjithë territorin e Republikës së Shqipërisë.

QENDRA KOMBETARE E LICENCIMIT
NENSHKRUIMI I SPORTELIT

REPUBLICA E SHQIPËRISË
MINISTRIA E TREGTISË DHE SIPËRMARRJES



REPUBLIKA E SHQIPËRISË
MINISTRIA E MJEDISIT, PYJEVE DHE ADMINISTRIMIT TË UJËRAVE
Drejtoria e Përgjithshme e Politikave Mjedisore
Drejtoria e Mbrojtjes së Mjedisit
Sektori i Vlerësimit të Ndikimit në Mjedis

Rruga "Durrësit" Nr. 27 Tiranë, Tel. 04 2256 113 Fax. 04 2270 627 - www.moe.gov.al

Nr. 7182 Prot.

Tiranë, më 8.10 2012

Nr. identifikues 63

ÇERTIFIKATË

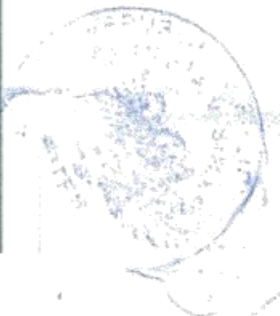
Në mbështetje të Vendimit të Këshillit të Ministrave Nr. 122, datë 17.02.2011 Për një ndryshim në Vendimin Nr.1124, datë 30.7.2008, të Këshillit të Ministrave, "Për miratimin e rregullave, të procedurave dhe kriterëve për pajisjen me certifikatën e specialistit, për vlerësimin e ndikimit në mjedis dhe auditimin mjedisor":

Z. ZEF PISTJA

Çertifikohet për hartimin e raporteve të vlerësimit të ndikimit në mjedis, për të kryer auditimin mjedisor, për hartimin e ekspertizave për probleme mjedisore dhe thirrjen si ekspert për të vlerësuar një raport të vlerësimit të ndikimit në mjedis ose rezultatet e një auditimi.

MINISTRI


Fatmir MEDIU





REPUBLIKA E SHQIPËRISË
MINISTRIA E MJEDISIT, PYJEVE DHE ADMINISTRIMIT TË UJËRAVE

Rruga "Durrësit" Nr. 27 Tiranë, Tel. 04 224 572 Fax. 0 4 270 627 www.moe.gov.al

Nr. 6 Prot.

Tiranë, më 15.01.2007

Vendimi nr. 12, Nr. 258 Regj.

ÇERTIFIKATË

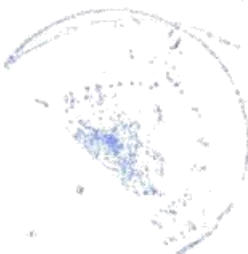
Në mbështetje të vendimit të Këshillit të Ministrave Nr. 268, datë 24.04.2003 "Për çertifikimin e specialistëve, për vlerësimin e ndikimit në mjedis dhe auditimin mjedisor":

"Hekuran MUCA"

Çertifikohet për hartimin e raporteve të vlerësimit të ndikimit në mjedis, për të kryer auditimin mjedisor, për hartimin e ekspertizave për probleme mjedisore dhe thirrjen si ekspert për të vlerësuar një raport të vlerësimit të ndikimit në mjedis ose rezultatet e një auditimi.

MINISTRI

L. Xh...
Lufter XHUVENI





REPUBLIKA E SHQIPERISE
MINISTRIA E MJEDISIT

Nr. 331 Prot.

Tirane, me 09.09. 2004

Vendimi Nr.11, Nr.059Regj.

ÇERTIFIKATË

Në mbështetje të Vendimit të Këshillit të Ministrave Nr.268, datë 24.04.2003 "Për çertifikimin e specialistëve, për vlerësimin e ndikimit në mjedis dhe auditimin mjedisor":

Bislim BOSHJAKU

Çertifikohet për hartimin e raporteve të vlerësimit të ndikimit në mjedis, për të kryer auditimin mjedisor, për hartimin e ekspertizave për probleme mjedisore dhe thirrjen si ekspert për të vlerësuar një raport të vlerësimit të ndikimit në mjedis ose rezultatet e një auditimi.

MINISTRI

Ethem RUKA

