

## SHTOJCA II PERMBLEDHJE NE GJUHEN JO- TEKNIKE

### Qellimi dhe objektivat e VNM-se

Qellimi i hartimit te raportit te VNM-se eshte percaktimi i efekteve negative dhe pozitive te aktivitetit dhe masat e duhura për përmirësimin dhe zvogëlimin e ndikimeve ne mjedis si rezultat i zhvillimit të projektit të shfrytëzimit të mineralit shtyfe me karrierë ne zonën minerare nr.425/5,objekt zhfrytëzimi, minerali ranor, Vajkan, Fier.

Objektivat qe synon te arrije raporti jane paraqitja e informacionit duke u bazuar ne kerkesat e vkm 686 date 29.07.2015. Per miratimin e rregullave, te pergjegjesive e te afateve per zhvillimin e procedures se vleresimit te ndikimit ne mjedis(vnm)dhe procedures se transferimit te vendimit e deklarates mjedisore.

Objektivat kryesore te VNM duhet te plotesojne kerkesat e meposhtme ;

Paketen ligjore per aprovimin

Te permbaje raportin teknik, i cili duhet te analizoje ndertimin, operimin e projektit.

Identifikimi i ndikimeve mjedisore.

Lista e masave zbutese dhe plani i rehabilitimit.

Pershkrimi i permbledhur i kuadrit ligjor me projektin.

Bazuar ne VKM nr.419 date 25.6.2014 « Për miratimin e kërkesave të posaçme për shqyrtimin e kërkesave për leje mjedisi të tipave A,B dhe C per transferimin e lejeve nga një subjekt te tjetri,

të kushteve për lejet respektive të mjedisit si dhe rregullave të hollësishme për shqyrtimin e tyre nga autoritetet kompetente deri në lëshimin e këtyre lejeve nga QKL-ja. -VKM.

Bazuar Nr. 247, datë 30.4.2014 “Për përcaktimin e rregullave, të kërkesave e të procedurave për informimin dhe përfshirjen e publikut në vendimmarrjen mjedisore”

### **Pershkrimi i Projektit**

Zona 452/5 vendburimi i Shtufëve ranore Vajkan ndodhet rreth 0.5m ne veri- lindje te te fshatit Vajkan. Kuotat e objektit luahen nga 100 deri ne 140 m me nje diference kuotash 40.0m.

Sipërfaqja e objektit: **S = 0.045 Km<sup>2</sup>**. Tereni ne pjesen e rilevuar paraqitet me nje pjerrsi ne ngritje. Ai eshte pjeserisht i veshur me barishte te ulta, me sipërfaqe me dalje shtufi te prishur nga agjentet atmosferike te prishur nga dhe shfrytëzuar kohe me pare nga banoret e fshatrave per rreth.

Ne afersi te tij nuk ka objekte te rendesise se vecante.Tokat perreth tij jane produktive, gje qe faktorizojne shfrytëzimin dhe mund te kushtezojne zgjedhjen e vendeve per depozitim ose shesh magazinimi.

### **Vendodhja e objektit**

Vendburimi i mineralit për të cilën hartohet raporti paraprak i VNM-se, ndodhet në objektin “Vajkan”, qarku Fier, i cili bazuar në Ligjin 10304 , datë 15.07.2010 “ Për sektorin minerar në Republikën e Shqipërisë”, i ndryshuar i përket grupit të materialeve ndertimore. Koordinata shtetërore në plan të zonës së kërkuar per leje shfrytëzimi janë si në tabelën e mëposhtme:

Koordinatat e sipërfaqes së projektit në sistemin GAUS KRUGE paraqiten në figurën e mëposhtme.

Pika	X	Y
1	4381711	4519019
2	4381604	4519091
3	4381639	4519263
4	4381715	4519335
5	4381858	45 19 258

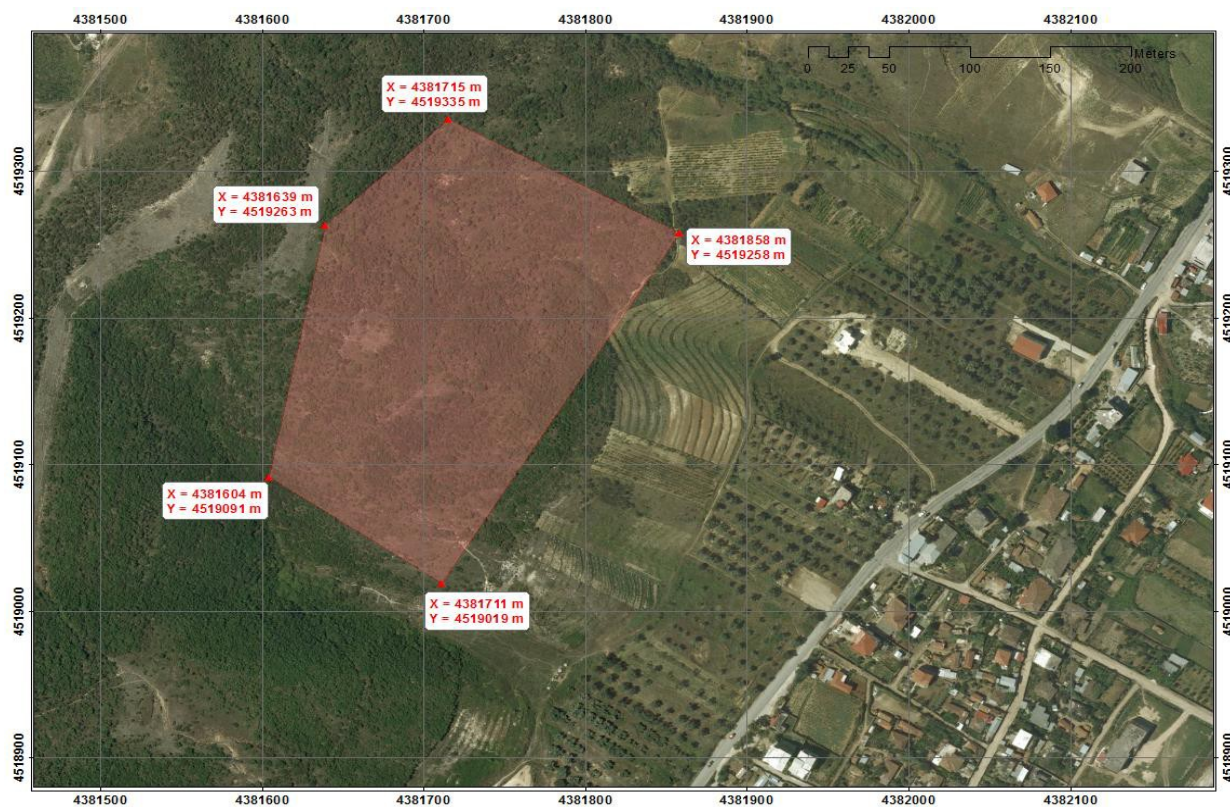


Tabela 3: Kordinatat në sistemin GAUS KRUGE të sipërfaqes së projektit

Sipërfaqja e zonës së kërkuar për shfrytëzim është  $S=0.045 \text{ km}^2$

Rezervat e e Shtufeve 229 000 m3 masiv

SIO2 74.3 %

Sheshi i projektuar për zhfrytëzim ndodhet larg nga fshatrat dhe shtëpitë e banimit.



#### **Qendrat e banuara.**

Objekti i kerkuar per marrjen e lejes minerare te shfrytezimit ndodhet ne ane te rruges qe lidh zonat e banuara Mbrostar- Vajkan- Ardenice, rruge qe lidhet me autostraden Fier – Lushnje. Ushtrimi i aktivitetit bujqesor ne zone ka bere te mundur ndertimin e nje rrjeti shume te dendur

rrugesh që lidhin objektet e shfrytëzimit me rrugën kryesore. Rruga kryesore dhe ato dytesore në zonë janë kryesisht në gjendje të mirë të asfaltuara dhe shfrytëzimi i këtij objekti do të ndikojë dukshëm në përmirësimin e infrastrukurës së zonës.

### **Strukturat dhe objektet e projektit.**

Krahas me vërtetimet dhe hartografimet tonë fushore në zonën e vendburimit, për të ndërtuar prerjen e objektit, sikurse theksuam edhe më lartë, u diagnostikuan e përshkruan edhe një seri shlifesh (shlifet u morën në një largësi prej 20 m), mbështetur në të cilat prerja karbonatike e vendburimit.

### **Ndërtimi dhe procesi teknologjik**

#### **Te dhëna të shkurtra mbi llojin e mineralit.**

#### **Perberja kimike.**

Vlerësimi kimik i pakos produktive që në rastin tonë është tregues bazë, bëhet në bazë të rezultateve të provave të analizuara për komponentët kryesorë, të cilat rezultate po i paraqesim në tabelën 1, si përmbajtje minimale maksimale për secilin përbërës.

Duke pasqyruar të dhënat e analizave në tabele, shohim se në përgjithësi kemi të bëjmë me një perberje kimike të mirë të pakos produktive. Por po të marrim secilin komponent të përcaktuar nga analiza në vecanti kemi këtë tabelë.

Konkretisht komponenti kryesor është oksidi i silicit ( $\text{SiO}_2$ ) plotëson kërkesat cilësore për lëndën e parë, përmbajtja e tij në të gjithë si kufi minimal e maksimal i përgjigjet kërkesave cilësore për lëndën e parë (mbi 80%)  $\text{Al}_2\text{O}_3$  kufi më i ulët minimal qëndron larg kësaj kërkesë, por po të shohim si një mesatare të shpërndarë në të gjithë trashësinë e pakos produktive gjë që realizohet në procesin e shfrytëzimit, atëherë do të jemi pranë kufirit minimal të kërkuar edhe për këtë komponent.

$\text{Fe}_2\text{O}_3$  është e krahasuar me kërkesat për cilësinë e lëndës së parë, shohim se kufiri minimal i përmbajtjes për secilin përbërës të marrur në vëmendje i përgjigjet kërkesës për cilësinë e lëndës së parë si kufi minimal (1-2%) ndërsa kufi minimal është më i lartë se kërkesa për cilësinë e



lendes së parë ( 2 %) por nuk duhet të harrojmë shpërndarjen e njëtrajshme që realizohet në procesin e shfrytëzimit të cilës do të çojë në uljen e kufijve maksimal të përmbajtjes, nga ana tjetër nuk duhet të harrojmë se nuk janë këto prova me këto përmbajtje të larta që dominojnë, ato janë në një masë të kufizuar.

CaO MgO i përgjigjen kërkesave për cilësinë e lendës së parë, gjë e cila merret parasysh për vlerësimin e plotë cilësor.

Po të marrim shumën e alkalinoresve Na<sub>2</sub>O, K<sub>2</sub>O si përmbajtje kufi minimal e maksimal plotësojnë kërkesat për cilësinë.

Pra me përjashtime të vogla kërkesat cilësore për përberjen kimike të pakos produktive plotësohen, me përjashtime të vogla, të përendesishme, që nuk influencojnë negativisht të parën në përgjithësi në vlerësimin cilësor të pakos produktive, pra të kësaj lende të parë.

### **Perberja granulometrike**

Vlerësimin granulometrik të pakos produktive bëhet në bazë të rezultateve të 49 provave të analizuar.

Procesi i analizimit të provave ka filluar me dëshllamimin, pastaj i gjithë materiali ka kaluar në sitat vibruese me dimensione të vrimave më të mëdha se 2.5 mm e më të vogla se 0.1 mm. Procesi vazhdoi me kuartimin e provës deri në peshën 500 gr, e cila masë u kalua në të gjitha sitat ndërmjetese me dimensione të vrimave : 2 mm, 1.25 mm, 0.63 mm, 0.315 mm, 0.154 mm, 0.1 mm.

Duke gjykuar në bazë të rezultateve të marra shohim se fraksioni dominues është ai më i vogël se 0.1 mm në një masë mesatare paraqitet fraksioni 0.63 mm deri 0.315 mm dhe 0.315mm-0.154 mm.

Përshkrimi i gjendjes ekzistuese mjedisore

Përshkrimi i faktoreve klimaterike.

Zona e vendburimit të materialeve ndërtimore (shtuf), në aspektin e pozitës gjeografike bën pjesë në ultësirën Perëndimore, në rreze të vargmalit Vajkan, në kufi me ultësirën bregdetare. Depozitimet kryesore që ndertojnë rajonin janë argjila, alevrolite, shtufe, ranore, dhe

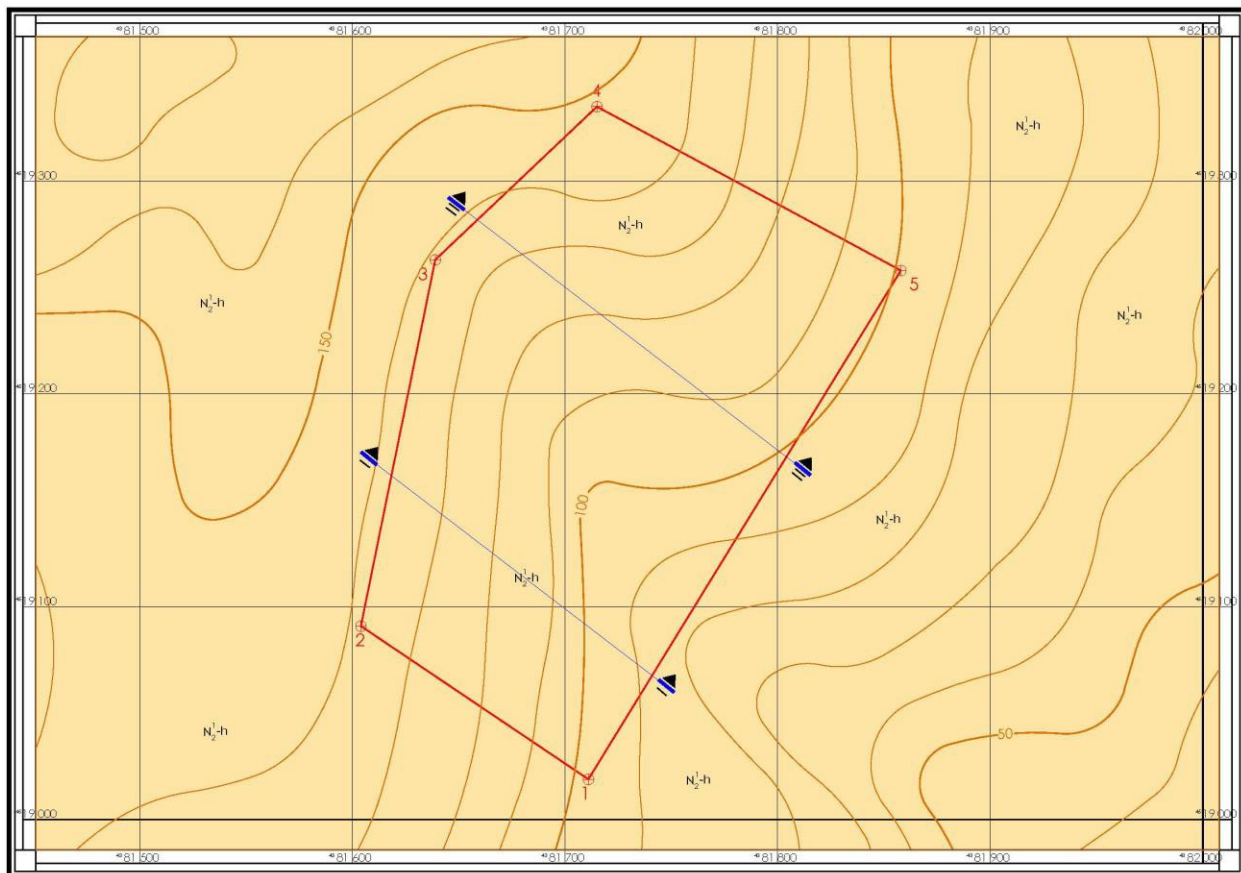
shkëmbinjtë terrigjene të paleogenit, neogenit dhe kuaternarit. Forma kryesore e relievit të rajonit janë vargu kodrinor ndërmjet fushës së Semat me drejtim mbizotruar veriperëndim – juglindje, të ciptuara terrthor tyre nga një sërë kodrash.

Pozita gjeografike karakterizohet nga relievi i ulët fushor – kodrinor deri në 200,0 m lartësi mbi nivelin e detit, kodra Ardenica me shtrirje veriperëndim – juglindje që e kufizon dhe e mbron nga ererat e ftohyta kontinentale, masat ajrore polare dhe tropikale që veprojnë mbi territorin e rajonit, janë faktore themelore të përgjithshme e lokale, që kushtëzojnë veçoritë klimatike të rajonit të vendburimit.

Përshkrimi i gjeologjisë

#### **Vendosja gjeologjike - strukturore e rajonit.**

Rajoni në të cilin përfshihet edhe zona e studimit, bën pjesë në zonën jonike, shtrihet në trajtën e një brezi që nga bregdeti i Adriatikut në veri perëndim kufizohet me zonën Jonike. Ka shtrirje të përgjithshme veriperëndim – juglindje me azimut  $330^{\circ}$ , ndërsa strukturat më veriore të saj shmangen pak më në perëndim me azimut  $300^{\circ}$



Harta gjeologjike e rajonit te studimit dhe konturet e zones minerare

### Depozitimet Pliocenike

Depozitimet Pliocenike përhapen në të gjithë Ultësirës Pranë Adriatike (UPA). Këto depozitime vendosen me mospajtim të lehtë stratigrafik mbi depozitimet me të vjetra. Nga pikëpamja stratigrafike këto depozitime ndahen qartë në dy sulta, Rrogozhina dhe Helmësi.

### Depozitimet e Pliocenit të poshtëm (N<sub>2</sub><sup>1</sup>-h) (Suita "Helmasi")

Depozitimet e formacionit "Helmasi" fillojnë me shfaqjen në prerje të shtresave ranore dhe konglomerateve të pangopur që përcaktojnë dyshemenë e tij dhe shënojnë praninë e trasgresionit Pliocenik.

Në zonën e studimit ata kanë përhapje të madhe. Mbi shtresat ranore dhe konglomeratike prerja vijon me shtresa argjilore dhe paketa argjilo-ranore shtresë hollë e mesëm deri në praninë e argjilave masive.



Ranorët kanë forma shtresore me trashësi nga 4-8 cm deri në 20-30 cm, ngjyrë hiri të verdhë, të shkrifët e me çimentim të dobët. Ata janë kokërrvegjel dhe kokër mesëm, polimineral të tipit kuarcoro-feldshpatik.

Argjilat predominojnë në prerje, janë gri deri në të kaltëra, të buta deri në kompakte herë-herë shumë mikore.

Konglomeratet përbëhen nga zaje të përbërjes dhe formave të ndryshme. Takohen zaje të rrumbullakosura me madhësi mesatare 4-10cm. Trashësia maksimale e depozitimeve të suitës Helmasi në rajonin e Frakullës shkon në 500m kurse në Seman 1100m dhe në Ardenice 700m.

### **Depozitimet e Pliocenit të mesëm (N<sub>2</sub><sup>2r</sup>) (Suita “Rrogozhina”)**

Këto depozitime në thellësi shtrihen nën depozitimeve Kuaternare. Në prerjen e plotë të Pliocenit të mesëm përfshihet pjesa e sipërme e formacionit Helmasi dhe tërësisht formacioni “Rrogozhina”.

Pjesa e sipërme e formacionit “Helmesi” që datohet e moshës së Pliocenit të mesëm, është vazhdimesi normale e prerjes me të vjetër të saj të datuar “Pliocen i poshtëm”. Në prerje takohen argjila shtresore herë-herë me pamje masive që shpesh ndërthuren me paketa argjiloranore ritem hollë me trashësi shtresash nga 4 deri 8cm, si dhe me ndërshtresa alevrolitesh dhe ranorësh me trashësi 15-50cm.

Në argjilat mbizotëron montmorillonitit dhe më pak iliti, kloriti, kaolinitit.

Litologjikisht këto depozitime përfaqësohen nga ndërthurje e konglomeratëve, ranorëve dhe argjilave. Si rregull në pjesët e poshtme të prerjes të kësaj pakoje mbizoterojnë shtresa ranore e alevrolitore me argjila ndërsa në pjesën e sipërme predominohet nga konglomerate dhe ranorë. Konglomeratet përbëhen nga copëra me dimensione kryesisht kokërmadhe dhe me rrallë kokërrvogël, kryesisht të rrumbullakosura e me dimensione nga 4-15 cm. Ato kanë përbërje të ndryshme (gëlqerore, ranore dhe magmatike). Ngjyra e tyre është gri e errët deri në gri. Trashësia e kësaj pakoje ndryshon nga 2-5 deri në 25 m.

Ranorët janë kryesisht kokërvegjel deri në kokërrmesëm, por takohen edhe kokërrtrashë të çimentuar.

Argjilat janë kryesisht plastike dhe kanë ngjyrë në të gjelbërt. Trashësia e tyre mund të shkojë deri në 4 m. Trashësia e formacionit "Rrogozhina" lëviz nga 50m, në prerjen e Patosit, deri në 1450m në prerjen e Rrogozhinës.

### **Depozitimet e Kuarternarit**

Depozitimet e Kuarternarit kanë përhapje të gjerë në rajonin në të cilin ndodhet zona sheshi i studimit, sidomos në gjysmën veriore të tij. Këto depozitime i përkasin moshës Qh1 (Holocen) dhe janë kryesisht formacione të shkrufta me përbërje kryesisht argjilore e argjilo-ranore. Këto depozitime përfaqësohen nga aluvione dhe janë formuar nga veprimtaria e lumit Seman. Që në rrjedhjen e poshtëme të tij, ku përfshihet zona e studimit janë kryesisht fraksione të imta.

Në prerje takohen rrallë depozitime me kokrriza mesatare dhe kokrriza të medha, por edhe në këto raste ku këto depozitime takohen, trashësia e tyre është e vogël.

Trashësia e depozitimeve aluviale në pjesën verilindore të planshetit të Rroskovecit në sektorët pranë shtratit të lumit Seman, shkon deri në 100 m. Në drejtim të jugut trashësia e këtyre depozitimeve ulet deri në 10-20 m.

### **Tektonika**

Zona e studimit bën pjesë në Ultësirën Pranë Adriatike. Kjo zone përfaqëson një ultësirë paramalore, që shtrihet mbi zonat tektonike, Jonike dhe Kruja dhe vetëm shumë pak mbi zonën tektonike të Sazanit. Në pjesët anësore, sidomos aty ku vendoset mbi orogjenin, depozitimet mollasike vendosen transgresivisht mbi vazhdimin e strukturave të zonës Jonike (Kreshpan, Patos-Verbas).

Molaset e mbulesës fillojnë me Serravalianin e vazhdojnë duke u ndjekur më lart me Mesinianin, Pliocenin e deri në Kuarternari. Një rrudhosje e lehtë ndodh në fund të Miocenit. Në fillim të Pliocenit fillon tërheqja dhe zhytja.

Litologjikisht këto depozitime kanë karakteristika litologjike të ndryshme si në sipërfaqe dhe në thellësi, dhe vendosen me njëpasnjëshmeri normale me njëra tjetrën. Në sipërfaqe këto depozitime janë takuar në rajonin e studimit, ndërsa në thellësi depozitimet Pliocenike kanë përhapje në gjithë zonën dhe paraqiten me trashësi të konsiderueshme e faktuar kjo nga të gjithë puset e shpuar në zonën e studimit.

### **Habitatet flora dhe fauna.**

**Pershkrimi i vegjitacionit** në secilin habitat dhe statusi i ruajtjes kombëtare dhe nderkombëtar i tyre.

Ne uje jeton ndonje peshk uji lumi dhe alga , për të mbrojtë këtë zonë ku preken ujrät sipërfaqesore është caktuar që 10% e volumit të ujit do të rrjedh në rrjedhën e mëparshme. Në tokë shqetësimi është i faunës dhe i floras në kohën e shfrytëzimit, ndërsa mbas shfrytëzimit nuk ka shqetësim të gjallesave dhe bimesive.

**Gjitarët në zonë.** Zona vlerësohet si e pasur në biodiversitet kryesisht me kafshë të mëdha gjitare.

Dalohen kafshët mishngrënëse si: ujku, dhelpra, kunadhja, macja e eger etj. Nga kafshët barengrënëse rritet lepuri, dhe me rrallë dhia e egër.

**Shpendët në zonë.** Prezenca e burimeve ujore në zonë dhe vlerat e tjera natyrore si dhe presioni human me vlera të ulëta favorizon zhvillimin e shpendëve të egra në zonë si familja e harabeloreve është me e përhapura në këtë zonë nga vrojtimit vërehet prezenca e: gardelines- Garduelis garduelis bilbili i perhimet -Silvia communis , bishtshkundesit i bardhe Motacilla alba. Gushkuqi -Erithakus rubekula , bilbili -Luscinia megarhychos , ceku i zi -Saxiola torquata , mellenja -Turdus merula , trsishtili i madh -Parus Major , laraska -Pica pica , Sorra -Corvus corone, Harabeli i shtëpise - Passer domesticus , harabeli i fushës- Passer montanus etj.

### **📄 Përshkrimi i zones së mbrojtur pranë vendit ku propozohet projekti.**

Ne kuadrin e përgjithshëm të vlerësimit dhe menaxhimit të burimeve natyrore si dhe mbrojtja e mjedisit, një vend të rëndësishëm zë dhe përfshirja e sipërfaqeve të caktuara në rrjetin e zonave të mbrojtura. Edhe në vendin ku do të zbatohet projekti nuk ka zona të mbrojtura.

#### Pershkrimi i karakteristikave sociale të zones ku do të zhvillohet projekt.

Njesia e qeverisjes vendore që administron zonën ku zhvillohet aktiviteti.

Njesia vendore ku zhvillohet aktiviteti është Fshati Vajkan, Komuna Mbrostar, Rrethi Fier.

#### Popullsia dhe aktivitetet kryesore ekonomike të zones.

Popullsia në zonë është e përbërë nga banoret e fshatrave Vajkan dhe “Mbrostar”. Popullsia e këtyre fshatrave është shpërngulur në zonat urbane me prapësi qyteteve të mëdha. Një pjesë e popullsisë ka shkuar në emigracion kryesisht në Greqi dhe në Itali. Si rezultat i këtij emigracioni janë investuar në bujqësi dhe vreshtari. Aktiviteti kryesor është vreshtaria, bujqësia, dhe blektorja sidomos ajo e bagtave të imta.

Në afërsi të zones së vendburimit në lindje, ndodhet fshati Vajkan, me lagjeve periferike të tij me 60 banesa, në veri lindje fshati Armen me 80 banesa, në perëndim fshati Mbrostar, Potove, zona të banuara me një popullsi mbi 3500 banorë, popullsi autoktone dhe të ardhur në këto 20 vitet e fundit nga zonat malore të vendit. Është popullsi rurale dhe merret kryesisht me punë bujqësore e blegtorale, e me tregëti. Administrativisht komuniteti i zones bën pjesë në Bashkinë Vajkan.

#### Identifikimi i ndikimeve

##### **Ndikimi në mjedisin e produkteve të lendeve plasuese**

Nuk do të përdoren lende plasuese në objekt. Ato, argjilat do të gërmohen e ngarkohen me eskavator

##### **Ndikimi në mjedisin e gazeve të mjeteve motorike**

Gjate fazes se zbatimit te projektit nuk do te kete emetime te gazrave, lengjeve , mbetje toksike, helme te ndryshme dhe substanca te tjera te demshme te cilat mund te ndikojne negativisht ne shendetin e punonjesve, banoreve dhe mjedisin per rreth duke perfshire te gjitha llojet e bimeve dhe gjallesave te ndryshme

#### **a) Planifikimi i zones;**

Per shmagen dhe parandalimin e erozinit, shembjes se siperfaqes dhe vithisjeve te ndryshme, ne projekt eshte percaktuar shfrytezimi harmonik dhe i kombinuar ne kohe dhe hapesire i zones ne tersi dhe shkalleve te ndryshme te shfrytezimit ne vecanti.

Sistemimet, ndertimi i rruges lidhese, hapja dhe fillimi shfrytezimi i karrieres parashikohet te behet e nje kohe te shkurter rreth 30 dite , pas marrjes se lejes.

#### **Masat e propozuara per mbrojtjen e Mjedisit**

Masat per rigjenerimin hap pas hapi, krahas shfrytezimit te objektit konsistojne ne :

1. Krijimin e siperfaqeve per mbjellje
2. Sistemimin e materialit te mbuleses te depozituar paraprakisht ne kufijte e karrieres;
3. Mbjelljen e siperfaqeve te reja me fidane pise dhe barishte te ndryshme;
4. Subjekti mer persiper sigurimin e ecurise normale te punes dhe ruajtjen e vazhdueshmete mjedisit deri ne mbylljen e aktivitetit
5. Subjekti, gjithashtu, do te kete lidhje te vazhdueshme me Agjensine Rajonale te Mjedisit Fier, prane te ciles do te informoje periodikisht per mbarvajtjen e punes si gjate shfrytezimit ashtu dhe per minitorimn e parametrave te me siperme.
6. Ne projekt eshte percaktuar shfrytezimi harmonik dhe i kombinuar ne kohe dhe ne hapesire i zones ne teresi dhe i sheshit te shfrytezimit. Masat për mbrojtjen dhe zhvillimin e qëndrueshëm të mjedisit është në planin e organizimit të punës, shoqëria do të marrë të gjitha masat e nevojshme për të minimizuar ndikimet negative në mjedisin.

Per parandalimin e erozionit, shembjeve, rekomandohet qe:

Radha e hapjes së karrierës dhe punimet e tjera mbrojtese te jene ne menyre te tille qe te evitojne ndikime të përhershme;

Rrethimi i karrierës gjate fazes se shfrytëzimit;

Sinjalistike e dukshme ditën dhe natën, masa ta repta vëzhgimi vecanërisht në fazën e shfrytëzimit.

Garantimit të një vendi dhe mënyre depozitimi të mbetjeve në mënyre të sigurte që ato të mos përbejnë rrezik për mjedisin e komunitetin në të ardhmen, duke respektuar kërkesat mjedisore dhe kërkesat e shkarkimeve, të përcaktuara në legjislacionin në fuqi për mjedisin.

Toka e germuar si sterile do të grumbullohet në sheshin e depozitimit të sterileve të caktuara në hartën e hapjes së karrierës në sipërfaqe. Në këtë shesh duhet mbrojtur me kanale periferik të cilët bëjnë mbrojtjen nga erozionit të materialit të germuar.

Do të piketohen dhe hapen kanalet e drenazhimit në sipërfaqe. Përgjatë segmenteve rrugore në varësi të terrenit dhe kushteve të tokës do të hapen kanale anësore që do të ndalim forcën geryesë të ujrave të reshjeve, ndërsa përgjatë perimetrit të sheshit të depozitimit të mineralit do të hapen kanale perimetrike kufizuese që do të frenojnë geryerjen dhe transportin e tokës sipas gradientit të pjerrësisë nga ujrat sipërfaqësore. Në pjesë të veçanta do të shihet mundësia e mbjelljeve të fidaneve pyjore të përshtatshme për zonën fitoklimatike.

### **Cilesia e ujrave.**

Aktiviteti ka ndikim minimal në prishjen e cilesisë së ujit pasi në objekt nuk gjenerohen lëndë apo materiale teknologjike. Burimi më i afërt i ujrave sipërfaqësore është rezervuari që gjendet në anën e poshtme të karrierës për të evituar turbullirën e ujit të shkaktuar nga shplarja e zonës së karrierës kompani duhet të rrisë nivelin e masave duke shtuar fidanet e mbjelle.

Fidanet të jenë autokton për të ruajtur rëndësinë ekologjike të zonës.

Të ndërtohen kanalet e grumbullimit dhe shkarkimit të ujrave të shiu si dhe të mirembahen ato.

Në çdo rast të evitohen materialet ose pjesët e këmbimit gjeomorfologjik për të evituar shplarjen e tyre nga reshjet e shiut.

Vend depozitimi i sterilizimit para se ai të dërgohet për përpunim të jetë i mirë sistemuar për të evituar rreshqitjen e tij nga prezenca e reshjeve të shiut.

### **Flora dhe Fauna**



Per te ruajtur gjendjen e flores dhe faunes ne kete zone kompania duhet te kryej shfrytezimin e karrieres brenda kontureve te percaktuar, te zbatoje kuotat e germimit.

Automjete te cilat do te perdore kompania te jene ne gjendje te mire mekanike per te evituar zhurmat te cilat mund te ndikojne ne largimin e faunes.

Mbjellja me peme autoktone per te izoluar pjesen e fragmentizuar nga shfrytezimi prej atyre te paprekura nga projekti duke lene mundesine per perhapje te metejshme te ketyre specieve vendas ne territoret fqinje.

Gjate ushtrimit te aktivitetit te tij, subjekti i shfrytëzimit mund të kryjë, brënda mundësive, proceset e meposhtme:

Krijimin e kushteve te pershtatshme per mbjelljen dhe kultivimin e bimeve dhe pemeve te ndryshme lokale;

Mbjelljen e siperfaqeve te reja, mirembajtja e siperfaqeve te mbjella dhe sistemimin pjesëve anesore te rrugëve të shërbimit;

Mbrojtje nga erozioni dhe rregullim peisazhi me vepra inxhinierike ashtu dhe mbrojtje biologjike.

**Pamje nga objekti**



Figure ; Pamje te formacionit te objektit



Figure: Pamje te formacionit te objektit







