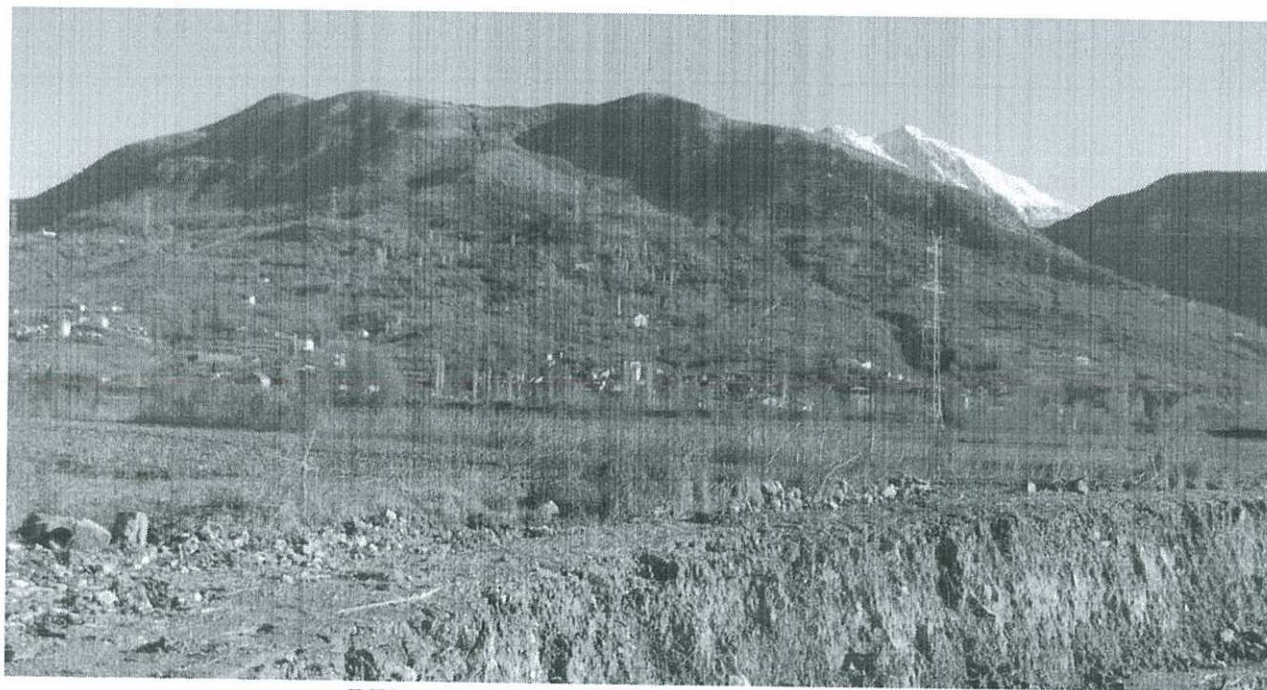


**RAPORT I VLERËSIMIT TË
NDIKIMIT NË MJEDIS (I THELLUAR)**

**NË KARRIERËN E
SHFRYTËZIMIT ARGJILES, NË ZONËN
MINERARE NR.346/6, OBJEKTI “GRYKA E
ZEZE”, LEZHE**



PER SHOQERINE: “MILIS”SH.P.K,

Tirane, Prill 2017

SHOQËRIA "MILIS" SH.P.K.

ADMINISTRATORI

VIKTOR NIKOLLI



PËRGATITËN RAPORTIN E VLËRËSIMIT TE NDIKIMIT NE
MJEDIS

STUDIO "OSKEOLA" SH.P.K



Inxh. Zef PISTJA. N r. Lic.

Inxh. Hekuran MUÇA. Nr. Lic. 258



Tirane, Prill 2017

PERMBAJTJA

1	HYRJE	6
1	INFORMACION PER QELLIMIN E R.V.N.M. DHE METODIKA E ZBATUAR	7
1.1	PERSHKRIMI I QELLIMIT DHE OBJEKTIVAT E R.V.N.M.	7
1.2	PERSHKRIMI I PERMBLEDHUR I KUADRIT LIGJORE MJEDISOR EDHE INSTUTUCIONAL QE LIDHEN ME PROJEKTIN.	22
1.3	PERSHKRIM TE METODIKES TE ZBATUAR PER HARTIMIN E RAPORTIT TE VNM–SE	25
1.3.1	AUTORET E HARTIMIT TE RAPORTIT TE THELLUAR TE VNM-SE	25
1.3.2	METODIKA E ZBATUAR DHE MENYRA E SIGURIMIT TE INFORMACIONIT PER HARTIMIN E RAPORTIT TE VNM-SE.	25
1.3.3	KONSULTIMET E REALIZUARA GJATE HARTIMIT TE RAPORTIT TE THELLUAR TE VNM-SE	25
1.3.4	NJE PERSHKRIM TE VESHTIRESIVE QE ZHVILLUESI KA HASUR GJATE HARTIMIT TE INFORMACIONIT TE KERKUAR.	25
2	PERSHKRIMI I PROJEKTIT.	26
2.1	PERSHKRIMI I QELLIMIT TE PROJEKTIT.	26
2.2	PLANIMETRIA E VENDOSJES SE PROJEKTIT , KU PASQYROHET:	27
2.2.1	KUFIJTE E SIPERFAQES SE KERKUAR.	28
2.2.2	TE DHENA MBI SIPERFAQEN E TOKES QE DO TE PERDORET NGA PROJEKTI NE NDERTIM DHE FUNKSJONIMI I TIJ.	28
2.3	SKICAT DHE PLANIMETRITE E OBJEKTEVE TE PROJEKTIT DHE STRUKTURAVE TE PROJEKTIT.	28
2.4	PESHKRIMI I PROCESIVE NDERTIMORE DHE TEKNOLOGJIKE.	28
2.4.1	KAPACITETET PRODHUSE /PERPUNUESE.	28
2.4.2	SASITE E LENDEVE TE PARA	28
2.4.3	PRODUKTET PERFUNDIMTARE TE PROJEKTIT QE DO TE ZHVILLOHET.	28
2.5	INFRASTRUKTURA E NEVOJSHME PER ZBATIMIN E PROJEKTIT.	28
2.5.1	LIDHJA ME RRJETIN ELEKTRIK.	28
2.5.2	FURNIZIMI ME UJE.	28
2.5.3	SHKARKIMIN E UJRAVE TE NDOTUR.	29
2.5.4	SHKARKIMI I MBETJEVE.	29
2.5.5	INFORMACION PER RRUGET EGZISTUESE DHE NEVOJEN E HAPJES SE RRUGEVE TE REJA.	29
2.6	PROGRAMI PER NDERTIMIN.	29
2.6.1	KOHEZGJATJA E NDERTIMIT.	29
2.6.2	KOHEZGJATJA E PLANIFIKUAR PER FUNKSJONIMIN E PROJEKTIT.	29
2.6.3	FAZA E PLANIFIKUARA PER REABILITIMIN E SIPERFAQES PAS MBARIMIT TE PROJEKTIT.	29
2.7	MENYRAT DHE METODAT QE DO TE PERDOREN PER NDERTIMIN E OBJEKTEVE TE PROJEKTIT.	29
2.8	LENDET E PARA QE DO TE PERDOREN PER NDERTIMIN DHE MENYRA E SIGURIMIT TE TYRE (MATERJALE NDERTIMI, UJI DHE ENERGJI).	29
2.9	INFORMACION PER LIDHJET E MUNDESHME TE PROJEKTIT ME PROJEKTET E TJERA PRANE PROJEKTIT TONE.	29
2.10	INFORMACION LIDHUR ME ALTERNATIVAT E MARRA NE KONSIDERATE PER SA I TAKON PERZGJEDHJES SE VENDNDODHJES SE PROJEKTIT DHE TEKNOLOGJISE QE DO TE PERDORET.	29

RAPORT I VLERESIMIT TE NDIKIMIT NE MJEDIS

2.11 PERDORIMI I LENDEVE TE PARA GJATE FUNKSIONIMIT SI: SASIA E UJET TE NEVOJSHEM , ENERGJINE, LENDA DJEGESE DHE MENYREN E SIGURIMIT TE TYRE. 30

2.12 AKTIVITETE TE TJERA QE MUND TI NEVOJITEN PER ZBATIMIN E PROJEKTIT , SI NDERTIMI I KAMPEVE DHE REZIDENCEVE. 30

2.13 INFORMACION PER LEJAT DHE LIÇENSAT E NEVOJSHME PER PROJEKTIN E KERKUAR, NGA LEGJISLACIONET NE FUQI SI DHE INSTITUCIONET NE FUQI SI DHE INSTUTUCIONET KOMPETENTE PER LEJIMIN , LIÇENCIMIN E PROJEKTIT. 30

3 NJE PERSHKRIM I ANALIZES SE ZBATIMIT TE PROJEKTIT DHE ELEMENTEVE TE VEÇANTE TE TIJ , SI DHE ARSYES PER ALTERNATIVEN E ZGJEDHUR DUKE MARRE PARASYSH NDIKIMET NE MJEDIS TE SEJCILES ALTERNATIVE. 30

4 NJE PERSHKRIM I GJENDJES DHE I VLERAVE EGZISTUESE TE MJEDISIT QE MUND TE NDIKOHEN NGA ZBATIMI I PROJEKTIT TE PROPOZUAR. 30

4.1 PERSHKRIMI I KARAKTERISTIKAVE FIZIKE TE ZONES SE PROJEKTIT. 30

4.1.1 PERSHKRIMI I FAKTOREVE KLIMATERIK. 30

4.1.2 PERSHKRIMI GJEOMORFOLOGJIK DHE I SIZMICITETIT TE ZONES. 30

4.1.3 PERSHKRIMI GJEOLGJIK DHE TOKES NE VENDIN E ZBATIMIT TE PROJEKTIT. 33

4.1.4 PERSHKRIMI I UJRAVE SIPERFAQESORE DHE NENTOKESORE TE ZONES 34

4.2 PERSHKRIMI I BIODIVERSITETIT NE ZONEN KU ZBATOHEHET PROJEKTI. 34

4.2.1 PERSHKRIMI I HABITATEVE KRYESORE NE ZONEN E PROJEKTIT DHE HARTA ILUSTRUESE. 34

4.2.2 PERSHKRIMI I VEGJITACIONIT NE SECILIN HABITAT DHE STATUESI I RUAJTJES KOMBETARE DHE NDERKOMTAR I TYRE. 34

4.2.3 PERSHKRIMI I ZONES SE MBROJTUR PRANE VENDIT KU PROPOZOHEHET PROJEKTI. 34

4.3 PERSHKRIMI I CILESISE SE MJEDISIT DHE NDIKIMET EGZISTUESE 35

4.3.1 CILESIA E UJRAVE NE ZONEN E STUDJUAR. 35

4.3.2 CILESIA E AJRIT NE ZONEN E STUDJUAR 35

4.3.3 NIVELI I ZHURMAVE NE ZONEN E STUDJUAR. 38

4.3.4 ADMINISTRIMI I MBETJEVE. 38

4.3.5 PROBLEMET E TJERA: SI EROZJONI I TOKES, ZJARRET, ETJ. 39

4.3.6 PRESIONET KRYESORE TE MJEDISIT NE ZONEN E PROJEKTIT, SI NDOTJE TE MJEDISIT, PRERJE PYJESH ETJ. 40

4.4 PERSHKRIMI I KARAKTERISTIKAVE SOCIALE TE ZONES KU DO TE ZHVILLOHET PROJEKT. 40

4.4.1 NJESIA E QEVERISJES VENDORE QE ADMINISTRON ZONEN KU ZHVILLOHET AKTIVITETI. 40

4.4.2 POPULLSIA DHE AKTIVITETET KRYESORE EKONOMIKE TE ZONES.**ERROR! BOOKMARK NOT DEFINED.**

4.4.3 PERDORIMI I TOKES NE ZONEN E PROJEKTIT. 40

4.4.4 VLERAT,OBJEKTET MONUMENTALE DHE ARKEOLOGJIKE NE AFERSI TE ZONES SE PROJEKTIT.40

4.4.5 ADMINISTRIMI I MBETJEVE DHE UJRAVE TE NDOTUR URBANE. 40

5 PERSHKRIMI I NDIKIMEVE NEGATIVE TE RENDESISHME TE PROJEKTIT TE PROJEKTUAR MBI MJEDISIN. 40

5.1 NDIKIMET NEGATIVE NE MJEDIS. 40

5.1.1 NDIKIMET NEGATIVE NE KARAKTERISTIKAT FIZIKE TE ZONES SE PROJEKTIT. 41

5.1.2 NDIKIMET NEGATIVE NE HABITATEVE DHE BIODIVERSITET TE ZONES SE PROJEKTIT. 41

RAPORT I VLERESIMIT TE NDIKIMIT NE MJEDIS

5.1.3	SHKARKIMET NE MJEDIS DHE PRODHIMI I MBETJEVE.	42
5.1.4	NDIKIMET NEGATIVE SHTESE (KUMULATIVE) NE CILESINE E MJEDISIT NE ZONEN E PROJEKTIT DHE BURIMET NATYRORE SI MINERALET, PYJET, BURIMET UJORE.	43
5.1.5	NDRYSHIMET SOCIALE TE PROJEKTIT, SI NDRYSHIMI I PERDORIMIT TE TOKES DHE SHQETESIMET QE MUND TE LINDIN NGA NDIKIMET NE MJEDIS TE PROJEKTIT SI ZHURMAT, PLUHRI, PERDORIMI I BURIMEVE NATYRORE ETJ.	43
5.1.6	PERSHKRIMI I PASOJAVE TE AKSIDENTEVE TE MUNDESHEM ME PASOJA NE MJEDIS.	46
5.2	KARAKTERISTIKAT E NDIKIMEVE NEGATIVE NE MJEDIS.	46
5.2.1	METODAT E ZBATUARA PER PARASHIKIMIN E NDIKIMEVE NE MJEDIS.	47
5.2.2	SHTRIRJA FIZIKE DHE KOHEZGJATJA E NDIKIMEVE TE INDETIFIKUARA (SHKALLA).	48
5.2.3	LLOJI I NDIKIMEVE TE INDETIFIKUARA (DIREKTE DHE JO INDIREKTE).	48
	RENDESIA E NDIKIMEVE NEGATIVE.	49
5.2.4	MUNDESIA E ZBUTJES SE NDIKIMEVE DHE ARGUMENTIMET PERKATESE NESE PER NDIKIME TE CAKTUARA NUK MUND TE MERREN MASA ZBUTESE.	50
5.2.5	ZONAT E NDJESHME NDAJ NDIKIMEVE TE PROJEKTIT SI: ZONA TE MBROJTURA, HABITATE, QENDRA TE BANUARA, BURIME UJORE, ZONA ARKEOLOGJIKE ETJ.	51
6	<u>NDIKIMET NE MJEDISIN NDERKUFITARE TE PROJEKTIT.</u>	51
7	<u>NDIKIMET POZITIVE NE MJEDISIN E ZONES SE PROJEKTIT.</u>	51
8	<u>MASAT E PROPOZUARA PER TU MBROJTUR NGA ÇDO NDIKIM NEGATIVE NE ZBATIMIN E PROJEKTIT.</u>	51
9	<u>PROGRAMI I MONITORIMIT TE NDIKIMEVE NE MJEDIS GJATE ZBATIMIT TE PROJEKTIT</u>	51
10	<u>PLANI I MANAXHIMIT DHE MONITORIMIT TE MJEDISIT.</u>	52
10.1	ROLET DHE PERGJEGJESITE PER ZBATIMIN E SECILES MASE TE PROPOZUAR PER MBROJTJEN E MJEDISIT NE SECILEN FAZE TE PROJEKTIT.	52
10.2	KOSTOJA E REHABILITIMIT TE MJEDISIT.	53
10.3	PLANI I KOMUNIKIMIT DHE INFORMIMIT TE PUBLIKUT PER NDIKIMET NE MJEDIS, MASAT E MARRA PER MBROJTJEN E MJEDISIT DHE MONITORIMIN E NDIKIMEVE NE MJEDIS GJATE ZBATIMIT TE PROJEKTIT.	56
	<u>PERMBLEDHJE JO TEKNIKE TE RAPORTIT TE VLERESIMIT TE NDIKIMIT NE MJEDIS</u>	571

HYRJE

Zona e kerkuar ndodhet ne rrethin e Lezhes, vendburimi i argjilave “Gryka e Zeze”. Eshte nje zone fushore me kuota minimale +2.5 m dhe kuota maksimale +3.5 m.

Ky studim eshte eshte pergatitur nga grupi i autoreve per objektin e argjilave Gryka e Zeze-Lezhe, per te cilin eshte pajisur me Leje Shfrytezimi Nr. 804 dt. 29.04.2004, per shoqerine “MILIS” shpk. Shoqeria Milis sh.p.k ka qene e pajisur me leje mjedisore dhe shfrytëzimi per kete karriere dhe meqenes afati 10 vjeçar i këtyre lejeve do te beje rinovimin e tyre ne përputhje me kërkesat e ligjit.

Meqenese ne baze te Ligjit Minerar te Shqiperise Nr. 7796 dt. 17.02.1994, kjo leje ka perfunduar afatin ligjor prej 10 vjetesh, shoqeria “MILIS” shpk, paraqet kerkese per pajisjen me leje te re. Ne perpilimin e materialit u moren parasysh:

- Studimet e kryera me pare nga ndermarrja gjeologjike Tirane
- Studimet e kryera nga Fabrika e tullave Lezhe dhe eksperiencia e fituar gjate shfrytezimit te argjilave.
- Te dhenat nga Instituti i Teknologjise se Ndertimit Tirane

Shoqeria “MILIS” shpk, falenderon Ministrine e Industrise dhe Energjitikes, Drejtorin e pergjitheshme te Minerave, Institutin e Teknologjise se Ndertimit Tirane, Ndermarrjen Gjeologjike Tirane si dhe te gjithë ata qe kontribuan ne mbarevajtjen e punes me shoqerine tone.

Zona per te cilen kerkohet leje shfrytezimi eshte zona nr.346/6, per objektin e argjilave“Gryka e Zeze” qe ka dale ne konkurim me date 06.04.2016, ku shoqeria “MILIS”sh.p.k, konkuroj duke paraqitur oferten perkatese dhe u shpall fituese sipas njoftimit te Ministrise se Energjise dhe Industrise, qe e cituam edhe me siper.

Mbeshtetur ne ligjin nr.10304 date 15.07.2010 “Per sektorin minerar ne Republiken e Shqiperise” dhe dhe akteve nenligjore qe kane dale ne zbatim te tij shoqerise i ka lindur e drejta qe te aplikojë per leje minerare shfrytezimi me nje afat 25 vjeçare.

Shoqeria “MILIS”Sh.p.k,eshte nje shoqeri me eksperience ne fushen e shfrytezimit te mineraleve ndertimore te grupit te katert dhe kerkon te filloje aktivitetin minerar ne shfrytezimin e mineralit te Argjiles ne vendburimin Gryke e Zeze në rrethin e Lezhe.

Karakteristika e linjes dhe te shoqerise

1. Menaxhim ekologjik te mbeturinave;
2. Kushte tëmira tëshfrytezimit;
3. Organizim modern te shfrytezimit te mineralit teargjiles.
4. Sisteme te besueshem te sigurise (mjete efikase kunder zjarrit etj).

Shoqeria ka te gatshme infrastrukturen e objektit si dhe makinerite dhe pajisjet e nevojshme. Kjo karriere ka rreth 30 vjet qe shfrytezohet duke pershtatur ritmet e shfrytezimit sipas kerkesave te tregut per tulla dhe tjegulla, te cilat jane luhatur here pas here.

Qellimi, mendojme se eshte arritur duke u mbeshtetur ne sa me poshte:

- Analiza e faktoreve pozitive dhe negative mjedisore;
- Duke paraqit gjendjen reale nga pikepamja e ndikimit te ketij aktiviteti ne mjedisin human,
- Duke dhene rekomandimet per masat zbutese dhe minimizimin e ndikimeve negative ne mjedis;
- Jane marre ne konsiderate informacionet baze te zones,
- Duke marre takim dhe konsultuar me specialiste te kesaj fushe;
- Duke marre takim me komunitetin e zones etj.

1 Informacion per qellimin e R.V.N.M.dhe metodika e zbatuar

1.1 Pershkrimi i qellimit dhe objektivat e R.V.N.M.

Qellimi i Vleresimit te Ndikimit ne Mjedis (R.V.N.M.).

Raporti i Vleresimit te Ndikimit ne Mjedis eshte eshte nje proces sistematik per te percaktuar dhe vleresuar efektet apo ndikimet ne mjedis te nje veprimtrie apo projekti te caktuar. Ne nje situatë normale, ky proces aplikohet perpara se te merren vendimet dhe te fillojne angazhimet per realizimin e projektit. Por sidoqofte dhe ne çdo kohe, efektet sociale, kulturore dhe shendetesore jane konsideruar si pjese integrale e R.V.N.M. Kujdes i veçante i kushtohet praktikave te R.V.N.M. për të parandaluar dhe minimizuar efektet e mundshme negative të veprimeve te ndermarra.

Qellimi i R.V.N.M.eshte:

- Te jape informacion per vendim-marresit per pasojat mjedisore te veprimeve te propozuara;
- Te promovoje zhvillimin miqesor dhe te qendrueshem me mjedisin duke identifikuar masat e duhura per permiresimin dhe zvogelimin e ndikimeve ne mjedis.

Rendesia e R.V.N.M.: Reduktimi i ndikimeve ne mjedis arrihet ne se nje zhvillim behet i qendrueshem me mjedisin. Keto ndikime jane mjaft komplekse, me te medha ne shkalle dhe per me teper shtrijne pasojat e tyre me shume se 14 vjet me pare ku u fut koncepti i R.V.N.M, në vendin tonë. Si rezultat, R.V.N.M eshte kthyer ne nje mjet kyç per vendim-marrjen nje nje zhvillim te propozuar. Nderkombetarisht roli i R.V.N.M. eshte njohur ne Principin e 17 te Deklarates per mjedisin dhe Zhvillimin: R.V.N.M, si nje instrument kombetar duhet te aplikohet per aktivitetet e propozuara te cilat pritet qe te kene ndikim negativ ne mjedis dhe jane subjekt i nje vendim-marrje te nje autoriteti kombetar.

Objektivat e R.V.N.M.: Objektivat e R.V.N.M. mund te ndahen ne dy kategori. Qellimi i **pare**, drejtperdrejte, eshte te informoje procesin e vendim-marrjes duke identifikuar ndikimet e konsiderueshme potenciale ne mjedis dhe rreziqet, perfitimet e projektit dhe zhvillimit te propozuar. Qellimi **perfundimtar**, afatgjate i R.V.N.M. eshte te promovoje zhvillimin e qendrueshem duke siguruar qe propozimet e projektit nuk minojne burimet natyrore dhe funksionet ekologjike ose mireqenien, stilin e jetes dhe jetesen e komunitetit si dhe te njerezëve qe lidhen apo varen nga ky projekt ose aktivitet.

Objektivat afat shkurterdhe të drejtperdrejte të R.V.N.M.:

Permiresim nga pikepamja mjedisore i propozimit dhe projektit;

Siguron qe burimet natyrore jane perdorur ne menyren e duhur dhe me eficence;

Identifikon masat e duhura per zvogelimin e ndikimeve te mundshme potenciale negative te projektit apo propozimit;

Lehteson informimin e vendim-marresit, duke perfshire vendosjete termave dhe kushteve mjedisore per zbatimin e projektit apo propozimit.

Objektivat afatgjate te R.V.N.M. jane:

Siguron dhe mbron shendetin e njeriut;

Parashikon dhe perjashton ndryshimet e pakthyeshme dhe demtimet serioze te mjedisit;

Ruan dhe mbron burimet natyrore, pesiazhet e natyres dhe komponentet perberes te ekosistemeve,

Permireson aspektet sociale te projektit.

Strategjine Ndersektoriale te Mjedisit - Miratura V.K.M. Nr.847, date 29.11.2007, si pjese e Startegjise Kombetare per Zhvillim e Integritimit te Planit Kombetar te Veprimit ne Mjedis- Miratur me VKM Nr.34, date 28.01.2002; Plani Kombetar per Zbatimin e Marreveshjet se Stabilizim Associmit Programi i Qeverise 2005 – 2009; Strategjia dhe plani kombetar i veprimit per zbatimin e konventes se Aarhus-it Strategjia dhe Plani i

RAPORT I VLERESIMIT TE NDIKIMIT NE MJEDIS

Veprimet për Zhvillimin e Turizmit Kulturor dhe Mjedisor, Strategjia ndersektorale e Mjedisit, Strategjia Sektoriale e Turizmit Strategjia e Pyjeve dhe kullotave.

Identifikimi i ndikimeve ne mjedis nga zbatimi i projektit.

Ne perputhje me Udhezimin Nr.6, datë 27/12/2006 "*Per miratimin e metodologjise se vleresimit paraparak te ndikimit ne mjedis te nje veprimtarie*", me keto identifikime dhe vleresime eshte plotesuar tabela I e aneksit II te ketij udhezimi per te analizuar ne mynyre te detajuar vleresimet sasiore te ndikimeve ne mjedis nga zbatimi i projektit te shfrytezimit te argjiles. Zbatimi i kerkesave të metodologjisë, sipas së cilës realizohet procesi i vlerësimit të ndikimit në mjedis (R.V.N.M), synon:

- a) Thjeshtimin dhe reduktimin e angazhimeve të biznesit, nëpërmjet ndarjes qysh në fillim të projekteve e veprimtarive që do t'i nënshtrohen hartimit të raportit të VNM-së nga ato që nuk kanë nevojë për raport;
- b) Lehtësimin e procedurave të komunikimit midis propozuesve dhe ekspertëve të çertifikuar me organet mjedisore e ato të qeverisjes vendore;
- c) Unifikimin e rregullave e veprimeve konkrete që zbatohen gjatë procesit;
- d) Garantimin e rezultateve sa më të besueshme për ndikimet në mjedis, nëpërmjet rritjes së cilësisë së raportit të VNM-së;
- e) Përputhjen e kerkesave të kësaj metodologjie dhe të veprimeve praktike që kryhen në zbatim të tyre, me ato që përdoren në BE e në vendet anëtare të saj.

Të zbatuara që në fazën fillestare, kerkesat e metodologjisë bëjnë të mundur:

- a) Identifikimin e ndërveprimeve dhe ndikimeve të mundshme të projektit me elementet e veçanta të mjedisit sipas informacionit të dhënë në tabelën 1 të aneksit përkatës, **çështjet, informacioni mjedisor si dhe lloji i raportit të VNM-së që përgatitet;**
- b) Vlerësimin sasiore të ndikimit në mjedis të veprimtarisë në fazën e zbatimit të saj sipas informacionit të dhënë në tabelën 2, si dhe çështjet e informacionit mjedisor që trajtohen në raportin e VNM-së;
- c) Përcaktimin e qartë të akteve ligjore dhe nënligjore që propozuesi u referohet për zbatimin e projektit;
- d) Përcaktimin e qartë të aktorëve të tjerë që mund të ndikohen nga zbatimi i projektit dhe që duhet të përfshihen në procesin eRVNM-së, siç trajtohet në aneksin 3;
- e) Vlerësohet saktësisht nëse një veprimtari i nënshtrohet ose jo procesit të vlerësimit të ndikimit në mjedis dhe pajisjes ose jo me Leje Mjedisore.

Me poshte po paraqitete te dhenat e kontaktit per subjektin:

Adresa dhe kontakti i subjektit

Subjekti:"MILIS"Sh.p.k.

Perfaqesuesi Shoqerise : Viktor Nikolli

Menyra kontaktit: Tel.cel.069 57 55 735

RAPORT I VLERESIMIT TE NDIKIMIT NE MJEDIS

Tab.1 KLASIFIKIMI I RAPORTIT TE VLERESIMIT TE NDIKIMIT NE MJEDIS SHFRYTEZIMIT TE MINERALIT TE ARGJILES, NE ZONEN MINERARE NR.346/6, OBJEKTI "GRYKA E ZEZE", NJESIA VENDOREKOLSH, RRETHILEZHE, QARKU LEZHE.

NR	Pyetje qe duhen marre parasyshe per klasifikim gjate ushtrimit te veprimtarise.	Po/Jo	Pershkruje shkurtimisht do te kete nderveprime ndikimete rendesishme Po /JO	Perse
1	Do te shkaktohen ndryshime fizike ne territor(ne topografine, perdorimin e tokes ose burimet ujore etj).	Jo	Po. Do te ndryshoje topografine sepse do te kete shfrytezim te mineralit.	Sepse pa germim nuk realizojmeshfryte zimin e mineralit. Do te ndodhin ne kohen e shfrytezimit te mineralit.
2	Do te perdoren burimet natyrore si: toka , uji, materiale ose energji, veçanerisht ato burime qe nuk jane te rinovueshme ose me pakice.	Jo	Po. Lenda e pare per funksionimin e objektit eshte minerali i cili do te shfrytezohe por duke prishur dhe token .	Do te shfrytezohe targjil e, per tu perdorur per prodhimin e tullave dhe tjegullave ne fabriken e tullave MILIS).
3	Parashikohet perdorimi, magazinimi, transporti apo prodhimi i substancave ose materialeve te demshme per shendetin dhe mjedisin.	Jo	Jo	Nuk ekzistojne
4	Do te prodhohen mbetje te ngurta.	Po	Nuk do te prodhohen mbetje te ngurta mbasi e gjithe sasia qe do te shkoje ne fabrike.	Sepse keto mbeturina jane te demshme per industrine ku perdoret argjila,por miqesore me ambientin.
5	Do te kete shkarkime ne ajer te ndotesve,substancave te rrezikeshme,toksike apo helmuese.	Jo	Jo	Nuk ekzistojne
6	Do te kete zhurma e vibrime apo çlirim drite,energji ose rrezatim elektro magnetik.	Po	Po.Zhurma minimalet e punes semjeteve të shfrytezimit	Zhurmat dhe vibrimet jane brenda normave te lejuara pasi ne

RAPORT I VLERESIMIT TE NDIKIMIT NE MJEDIS

				pergjithesi paisjet punojne te qeta dhe zhurma e krijuar nga ato do te jete e kufizuar brenda rrethimit te ambjenteve te punes.
7	Do te kete rrezik per ndotje te tokes dhe te ujrave nga shkarkimet e ndotesve mbi siperfaqen e tokes ose te ujrave siperfaqesore,ujrave nentokesore ujrave bregdetare ose ne det.	Jo	Jo.	
8	Ka rrezik per aksidente qe mund te ndikojne ne shendetin e njerezve apo te mjedisit.	Po	Po. Skarpatet e shkalleve te shfrytezimit do te jene brenda kufirit te lejuar.	Me te vogel se kendi i ferkimit te brendshem te mineralit.
9	Do te kete ndikime sociale (demografike,ne menyren tradicionale te jeteses, ne punesimin e njerezve etj).	Jo	Jo	Efekt pozitiv ka punesimi i njerzve te cilet do te punojne ne kete subjekt.
10	Ka faktore te tjere qe duhet te merren ne konsiderate si zhvillime te nje pas njeshme qe mund te çojne ne pasoja ne mjedis apo mundesi per mbivendosje ndikimesh te ndryshme nga veprimtari egzistues ose te planifikuara ne zonë.	Jo	Jo	
11	Ka zona te mbrojtura nga legjislacjoni nderkombetare/ kombetare per vlerat e tyre te biodiversitetit,ekollogjike, peis-azhike ose me vlera kulturore historike arkeollogjike ne zone.	Jo	Jo	Jo
12	Ka zona te ndjeshme mjedisore, si ligatina, zona bregdetare, male, pyje, kullota, floren e faunen e eger, dru frutore etj ne zone.	P o	Po. Zona ku eshte propozuar projekti eshte kullote e dobet (e varfer) , nje pjese embuluar me shkurre te rralla.	Prekja eshte e domozdoshme sepse nuk ka rruge tjeter zbatimi i ketij projekti. Pyje ne kete zone nuk

RAPORT I VLERESIMIT TE NDIKIMIT NE MJEDIS

				kapor ka shkurre te ulta tipferra,murritz,gji neshtera etj
13	Ka zona me specie te mbrojtura , te rendesishme ose te ndjeshme, te kercenuara, te rrezikuara, ne rezik zhdukje te faunes e flores, p.sh. per kryqezim,folenizim, pushime, dimerime, migrime etj ne zone.	Jo	Jo	
14	Ka zona me ujera tokesore, nentokesore apo detare ne zone.	Jo	Jo	
15	Ka zona me tipare te spikatura panoramike ose skenike ne zone.	Jo	Jo.	
16	Ka rruge apo infrastruktura te ngjajshme qe perdoren nga publiku per te shkuar ne vend pushime etj ose rruge transporti te mbingarkuara qe mund te ndikohen.	Jo	Jo	
17	Ka perdorime egzistuese te tokes (banim, industri, tregeti, pushim, bujqesi, turizem, zona te gjelberuara, argetuese, sportive, prona te tjera private etj) ose plane te ardheshme qe mund te ndikohen.	Jo	Jo	
18	Eshte zona nen rrezikun e ndotjes ose demtimeve mjedisore (ku standartet mjedisore jane tejkaluar).	jo	jo	
19	Eshte zona me probleme per sa i perket termeteve,rreshqitjeve te dheut, erozionit permbytjeve, kushteve ekstreme klimaterike (ndryshime te temperaturave, mjergulla, erera te forta)	Jo	Jo	

Sikunder eshte permendur dhe me siper, ky aktivitet ka te beje me shfrytezimin e mineralit te argjiles qe bene pjese ne grupin e mineraleve te ndertimit destinuar per prodhimin e tullave dhe tjegullave.

Mbeshtetur ne te dhenat e tabelës së më sipërme si dhe në teknologjinë e aplikuar, vend ndodhjen e subjektit mendojmë se ky projekt klasifikohet në Projektet që i nënshtrohen procedurës së thëlluar të vlerësimit të ndikimit në mjedis (Shtojca I pika 19). Nga sa më sipër konforme kërkesave po paraqisim të detajuar:

RAPORT I VLERESIMIT TE NDIKIMIT NE MJEDIS

ANEKSI II PJESA E PARE.

IDENTIFIKIMI I NDIKIMEVE NE MJEDIS TE VEPRIMTARISE DHE ÇESHTJET MJEDISORE QE DO TE TRAJTOHEN NE RAPORTIN E VNM(thelluar).

Nr.	Pyetje qe duhen marre parasysh per klasifikim gjate ushtrimit te veprimtarise.	Po/Jo	Cilet elemente te mjedisit mund te ndikojne e si.	Do te jete ndikimi domethenes ne mjedis Pse?
1.A do te perfshije ndertimi, operimi ose mbyllja e veprimtarise dhe montimi i teknologjise dhe paisjeve veprime qe shkaktojne ndryshime fizike ne topografi, perdorim toke, ndryshime ne trupat ujore etj?				
1.1	Ndryshime te perkoheshme ose te perhereshme ne perdorimin e tokes ose topografi duke perfshire rritjen e intesitetit te perdorimit te tokes.	Po	Po. Terreni do tjetersohet ne kohen e shfrytezimit te mineralit	Objekti mbas mbarimit te shfrytezimit do ti nenshtrohet rehabilitimit.
1.2	Pastrimi toke egzistuese, vegjetacionit dhe ndertimeve egzistuese.	Po	Po. Germimi i te gjithë mbuleses se vendosur mbi mineral dhe brenda tij.	Sepse po te mos germohen behet i pa vleshem shfrytezimi i mineralit te argjiles
1.3	Krijimi i perdorimeve te reja te tokes.	Po	Mbivendosje te mbeturinave ne shkallet e shfrytezimit per te krijuar toke.	Sepse do te rehabilitohet siperfaqja e shfrytezuar.
1.4	Investigim para fazes ndertimore, si shpime per marrje mostre, provat e tokes, dheut.	Jo	Objekti eshte ne fazen e projektit te shfrytezimit.	Do te marren kampione per te analizat fiziko- mekanike dhe kimike te argjiles.
1.5	Punime ndertimi.	Po	Po. Te gjitha keto do te kryen pas marrjes se lejes minerare te shfrytezimit.	Do te behen sipas projektit te miratuar ne Agjencine Kombetare te Burimeve Natyrore Tirane.
1.6	Punime prishje?	Jo		
1.7	Kantjere te perkoheshme per punime ndertimi ose strehim te puntoreve.	Po	Ne te do te punojne nje numer i vogel puntoresh.	Eshte ngritur nje kapanon per makinerit dhe depozitimin e mineralit te argjiles.
1.8	Punime mbitokesore, struktura ose punime te tokes, germime/mbushje.	po	Vepra te domazdoshme.	Vepra e domozdoshme do kryen pas miratimit te Projektit te shfrytezimit te objektit.
1.9	Punime nentokesore miniera/ tunele.	Jo	Jo	
1.10	Punime bonifikuese	Jo	Nuk ka te tilla	
111	Germime per hapje kanalesh.	Po	Kanal kullimi te siperfaqes se	I domosdoshem .

RAPORT I VLERESIMIT TE NDIKIMIT NE MJEDIS

			shfrytezuar.	
1.12	Struktura bregdetare diga skela?	Jo	Nuk ka te tilla	
1.13	Struktura ne det.	Jo	Nuk ka te tilla	
1.14	Proçese te ndryshme prodhimi.	Po	Veprimtaria e ngritur sherben per prodhimin e mineralit argjiles.	Po. Ndikimet e ushtrimit te kesaj veprimtarie do te jene minimale dhe te pa perfilleshme. Sidoqofte ne material do te parashtrohen te gjitha masat shtese qe duhet te ndermerren nga subjekti per uljen ne maksimum te ketyre ndikimeve
1.15	Mjedis per magazinim mallrash e materiale.	Po	Vajrat e ndryshme e rrobe pune, pjese kembimi, argjile e shfrytezuara	Po. Ne keto magazina parashikohen te depozitohen materiale vajrash te cilat duhet te ruhen dhe te mos demtohen ambalazhet sepse sjell pasoja ne ndotje e mjedisit.
1.16	Impiante per trajnim ose depozitim e mbetjeve te ngurta e te lengeshme.	Jo		Jo
1.17	Objekte strehimi te puntoreve shfrytezimit	po	Nje dhome per ndenje ditore.	Te domozdoshme per ndjekjen dheruajtjen e objektit.
1.18	Rruge e re, hekurudhore etj.	Jo		
1.19	Rruge e re, hekurudhe, ajrore, ujore ose infrastrukturea te tjera transporti perfshi dhe rruge te stacioneve te reja te alternuara porte e aeroporte.	Po	Rruga ne te gjitha karrieren qe do te shfrytezohe dhe per lidhjen e karrieres me rrugen kryesore.	Te domosdoshme si ne fazen e shfrytezimit.
1.20	Mbyllje apo devijim i rruges egzistuese qe çon ne ndryshim televizjes se trafikut.	Jo		
1.21	Linja apo tubacione te reja transferuese transmetimit.	Jo		
1.22	Rezervuare, argjinatura, kanale nentokesore etj.	Jo		
1.23	Nxjerrje ose transferim te ujit nga nentoka apo siperfaqet ujore.	Jo		
1.25	Ndryshime ne trupat ujore ose ne siperfaqet e tokes qe ndikojne ne drenimin ose largimin e ujrave.	Jo		
1.26	Transportin e personelit dhe	po	Transport	I domosdoshem

RAPORT I VLERESIMIT TE NDIKIMIT NE MJEDIS

	materialeve te ndertimit,shfrytezimin e mbeturinave.		personeli nga qendra e banuar per ne karriere	
1.27	Punimet afatgjate, çmontimi, nxjerrja e mbeturinave ose punime restauruse.	Jo		
1.28	Veprimtari gjate ndryshimit te destinacionit qe mund te kete ndikim ne mjedis.	Jo		
1.29	Hyrjet e njerezve ne nje zone perkohesisht apo ne mynyre te vazhdueshme.	Jo		
1.30	Futje per kultivim e specjeve jo vendase.	Jo		
1.31	Humbje te specjeve vendase ose diversitet gjenetik?	Jo		
1.32	Ndonje veprim tjeter.	Jo		
2. A do perdoren gjate fazes se shfrytezimit te projektit burimnatyrore te tilla si :toka, uji, materiale ose energji, ndonje nga burimet qe jane te parinovushme ose te kufizuara?				
2.1	Toka veçanerisht e varfer apo bujqesore.	Po	Brenda projektit ku jane projektuar punimet e shfrytezimit te karrieres toke e varfer.	Te domozdoshme dhe e vazhdueshme.
2.2	Uji.	Jo		
2.3	Minerale.	Jo		
Pyetje qe duhet te mbahen parasyshe gjate perzgjedhjes?				
2.4	Grumbullim lendesh ndertimi (zhavore)etj mbetjesh metalike te karakterit ferore.	Jo		
2.5	Pyjet dhe lendet drusore.	Jo	Shkure te rralla ku do te behet shfrytezimi.	Te domosdoshme .
2.6	Energji elektrike apo lende djegese.	Po	Nuk do te kete ndikim mjedis.	Jo Lende djegesemund te konsiderohen karburanti i shpenzuar per levizjen e automjeteve te transportit,germimit,ngarkimit dhe per nevoja të ndertimit dhe te shfrytezimit te objektit,
2.7	Ndonje burim tjeter	Jo		
3. A do te perfshije projekti perdorimin, ruajtien, tranportin, perpunimin dhe prodhimin e substancave ose materialeve qe mund te jene te demshme per shendetin e njeriut ose mjedisin dhe qe rrisin shqetesimin mbi rreziqet aktuale dhe te mundeshme ne shendetin e njerezve?				
3.1	A parashikon projekti perdorimin e substancave ose	Jo		

RAPORT I VLERESIMIT TE NDIKIMIT NE MJEDIS

	materialeve te rrezikeshme ose toksike per ambjent(floren,faunen, furnizimin me uje).			
3.2	Do te rezultojte projekti ne ndryshim me shfaqe semundjesh ose efekte ne vektoret e semundjeve.	Jo		Punonjesit do ti nenshtrohen analizave te ndryshme.
3.3	Do te ndikojte projekti ne mireqenien e njerezve.	Po	Impakt pozitiv.	Do të hapen vende pune.
3.4	A ka grupe njerezish qe mund te ndikohen nga projekti p.sh te semure apo te moshuar.	Jo		
3.5	Shkaqe te tjera.	Jo		
4. A do te prodhohen mbeturina te ngurta gjate, shfrytezimit,osa nxjerrjes jashte funksjonit?				
4.1	Mbeturina dherash, zhavore ose minerale.	Po	Mbeturina argjilore me copra minerali.	Do te shperndahen ne pjesen e shfryteuar te karrieres.
4.2	Mbetje urbane (shtepiake dhe ose nga tregetia).	Po	Mbetjet qe krijohen nga personeli punonjes si dhe ato qe krijohen nga ushtrimi i teknologjise se prodhimit(ene plastike, ambalazhe etj).	Jo Nuk do te kene asnje lloje ndikimi ne mjedis. Mbetjet do te shkojne ne vedin e caktuar ose do shkojne per riciklim.
4.3	Mbetje rrezik-toksike apo reaktive.	Jo		
4.4	Mbetje te tjera te proceseve industriale.	Jo	ambalazhe	Jo. Keto mbetje do te grumbullohen,sistemohen dhe dergohen per riciklim.
4.5	Produkte shtese.	Jo		
4.6	Ujra te zeza ose llumra te tjere nga trajtimet e shkarkimeve te lengeta.	Po	Te pa shmageshme	Do te grumbullohen ne grope septike.
4.7	Mbetje nga ndertimet apo shembjet.	Jo		
4.8	Mbeturina makinash ose paisjesh.	Jo		
Pyetje qe duhet te mbahen parasyshe gjateperzgjedhjes?				
4.9	Toka te ndotura apo materiale te tjera.	Jo		
4.10	Mbetje bujqesore.	Jo		

RAPORT I VLERESIMIT TE NDIKIMIT NE MJEDIS

4.1 1	Mbetje te tjerate ngurta.	Po		
5. A dote shkaktohen ndotje ne ajer ose çdo substance tjeter e rrezikshme toksike apo te demeshme per shendetin nga projekti?				
5.1	Shkarkim nga djegia e karburanteve nga burime stacionare te levizeshme.	Po	Te gjithë mjetet e transportit dhe ato teknologjike qe do te punojne me karburante shkarkimine gazeve te djegies ne ambjentet e lira.	Po Kane ndikime minimale ne mjedis. Shkarkimi i tyre do te behet brenda normave te vendosura per kete qellim.
5.2	Shkarkime nga proçeset prodhuese.	Jo		
5.3	Shkarkime nga perpunimi i materialeve perfshi depozitimin apo transportin.	Jo		
5.4	Shkarkime nga aktiviteti perfshi impiantet dhe paisjet.	Jo		
5.5	Mbetje apo erera sulmuese nga perpunimi i materialeve te ndertimit, ujrata e zeza e mbetjet.	Jo		
5.6	Shkarkime nga inceneroret e plehrave.	Jo		
5.7	Shkarkime nga djegia e mbetjeve	Jo		
5.8	Shkarkime nga burime te tjera	Jo		
6. A do te shkaktoje projekti zhurma dhe vibracione ose emetime te drites, energjise termike ose rrezatimit elektromanjetik?				
6.1	Nga puna e paisjeve si: motora, sisteme levizese, automjete, turbina, gjeneratore etj.	Po	Po te domozdoshme.	Leshimi i zhurmave dhe vibrimeve do te jene brenda normave si ne teritorin ku ushtrohet veprimtaria ashtu dhe jashte tije.
6.2	Nga proçese industriale apo te ngjashme.	Jo		
6.3	Nga ndertime apo prishje.	Jo		
6.4	Nga plasjet apo futje pilotash.	Jo		
6.5	Nga trafiku gjate shfrytezimit.	Po	Trafik ka si ne drejtim te furnizimeve me lende te para, ndihmese etj.	Jo . Vlerat e zhurmave do te jene brenda normave te lejuara.
6.6	Nga proçeset e ndriçimit ose ftohjes.	Jo		
6.7	Nga burimet e rrezatimeve	Jo		Jo

RAPORT I VLERESIMIT TE NDIKIMIT NE MJEDIS

	elektromagnetike(efektet mbi paisjet dhe njerezit).			
6.8	Nga çdo burim tjetër.	Jo		Jo
7. A do të çojë projekti në rreziqe të ndotjes së tokës ose ujit nga shkarkimet e ndotesave në tokë ose në kanalizimet e ujërave të bardha dhe të zeza, ujrat sipërfaqësore, nëntokësore, bregdetare ose në det?				
7.1	Nga perpunimi, depozitimi, përdorimi ose shkarkimi i materialeve të rrezikshme e toksike?	Jo		
7.2	Nga shkarkimi i ujërave të zeza ose rrjedhjeve të tjera (trajtuar e patrajtuar) në ujë ose tokë?	Jo		
7.3	Depozitimi i ndotesave të shkarkuar në ajër, ujë ose tokë.	Jo		
7.4	Nga çdo burim tjetër?	Jo		
7.5	A ka rrezik të ndonjë akumulimi afat gjatë të ndotesave në mjedis nga këto burime?	Jo		
8. Ekziston rreziku i aksidenteve gjatë ndërtimit apo shfrytëzimit të projektit që mund të ndikojë në shëndetin e njerëzve apo mjedis?				
8.1	Nga shpërthime, zjarre, nxjerrje etj. Nga depozitimi, përdorimi e prodhimi i substancave të rrezikshme e toksike?	Jo		Jo
8.2	Nga ngjarje që kapërcejnë kufijt e mbrojtjes normale të mjedisit, p.sh. dëmtimi i sistemit të kontrollit të ndotjes?	Jo		
8.3	Nga ndonjë shkak tjetër.	Jo		
8.4	Mund të ndikohet projekti nga fatkeqesi natyrore që shkaktojnë dëme për mjedisin (përmytje, termete, shkarje dheu, etj).	Po	Te zbatohet projekti teknik.	Jane marre masa qe pjerresia e shkalleve te jete me e vogel se kendi i ferkimit te brendshem temineralit.
9. A rezulton projekti me ndryshime sociale, si p.sh. demografi, mynyre tradicionale jetese, punesim?				
9.1	Ndryshim në madhësinë e popullsisë, moshën, strukturën, grupet sociale etj.	Jo		
9.2	Nga strehimi i njerëzve apo prishje e shtëpive, mjediseve të komunitetit si shkolla, spitale mjedise sociale etj.	Jo		
9.3	Nepermjet migrimit të banorëve të rinj ose krijimit të komunave të reja.	Jo		
9.4	Nga realizimi i kërkesave në rritje për mjedisin e shërbimeve sociale	Jo		

RAPORT I VLERESIMIT TE NDIKIMIT NE MJEDIS

	si strehim, arsim shendet ?			
9.5	Nga krijimi i vendeve te punes gjate ndertimit ose shfrytezimit apo humbjes se vendeve te punes me pasoja ne papunesi e ekonomi?	Po	Impakt pozitiv.	Impakt pozitiv, do te hapen vende te reja pune.
9.6	Ndonje shkak tjeter	Jo		
10. A do te çojë projekti ne nje presjon per zhvillim te metejshem qe mund te kete ndikim terendesishem ne mjedis p.sh. me shume banesa, rruge te reja, industri apo veprimtari te tjera mbeshtetese?				
10.1	A do te çojë projekti ne presione per zhvillime te metejshme qe do te kene ndikim te caktuar ne mjedis si: me shume strehime, rruge te reja, industri apo sherbime publike mbeshtetese te reja?	Jo		
10.2	A do te çojë projekti ne zhvillimin e mjediseve mbeshtetese, ne zhvillime ndihmese ose zhvillime te nxitura nga projekti qe mund te kete ndikim ne mjedis si: 1. Infrastruktura mbeshtetese (rruge, furnizim me energji elektrike, trajtim te mbetjeve ose ujrave te perdorura etj). 2. Zhvillim i strehimit. 3. Industri nxjerrëse (ekstraktuese). 4. Industri furnizuese 5. Te tjera	Jo Jo Po Po Jo		
10.3	A do te çojë projekti ne nje riperdorim te tije pas shfrytezimit te tije qe do te kete nje ndikim ne mjedis.	Jo		
10.4	A do te çojë projekti ne krijimin e nje preçedenti per zhvillime te mevoneshme	Jo		
10.5	A do te kete projekti pasoja kumulative per shkak te afersise me projekte te tjera	Jo		

RAPORT I VLERESIMIT TE NDIKIMIT NE MJEDIS

egzistuese ose te planifikuara e me pasoja te ngajshme?				
---	--	--	--	--

ANEKSI II PJESA DYTE

Ka te beje me karakteristikat e mjedisit ku zhvillohet projekti.

Pyetje	Shpjegime
A ka tipare te mjedisit lokal apo per rreth vend ndodhjes te projektit te cilat mund te ndikohen nga projekti?	
a) Zona te cilat jane te mbrojtura nga legjislacioni nderkombetare, kombetare dhe vendore per vlerat e tyre ekollogjike, peisazhike kulturore dhe vlera te tjera te cilat mund te ndikohen nga projekti.	Jo
b) Zona te tjera te cilat jane te rendesishme ose te ndjeshme per aresye te ekollogjise se tyre psh: ligatina.	Jo
c) Rrjedha ujore ose trupa te tjere ujore.	Jo
d) Zona bregdetare.	Jo
e) Male.	Jo
f) Pyje ose woodland.	Jo
2. Zona te perdorura nga specie te pa mbrojtura te rendesishme ose te ndjeshme te flores dhe faunes p.sh. per kryqezim, folenizim, ushqim, pushim, dimerim, migrim qe mund te ndikohen nga projekti.	Jo
3. Ujrat e brendeshem tokesore, bregdetare detare dhe nentokesore.	Jo
4. Zona me vlera te larta peisazhike apo skenike.	Jo.
5. Rruge ose mjedise te tjera te perdorura nga publiku per pushime apo aktivitete te tjera.	Jo
6. Rruge transporti qe jane te mbingarkuara (mund te kete probleme trafiku) ose shkaktojne probleme mjedisore.	Jo
7. Zona me rendesi historike apo kulturore	Nuk ka
Eshte vendosur projekti ne nje zone qe eshte shume e dukeshme nga shume njerez?	
1. Eshte vendosur projekti ne nje zone qe eshte shume e dukeshme nga shume njerez.	Jo
Eshte vendosur projekti ne nje zone te pa zhvilluar me pare ku do te kemi humbje te tokes	

RAPORT I VLERESIMIT TE NDIKIMIT NE MJEDIS

gjelberimit?	
1. Eshte vendosur projekti ne nje zone te pazhvilluar me pare ku do te kemi humbje te tokes, gjelberimit?	Po. Ne zonen e nuk ka pase objekte te tjera dhe eshte zone e pazhvilluar.
Ka perdorim egzistues te tokes ne/ose rreth vendit te zbatimit te projektit te cilat mund te ndikohen nga projekti?	
a. Shtepi, oborre apo prona te tjera private.	Jo
b. Industri.	Jo
c. Tregeti.	Jo
d. Rekreacione.	Jo
e. Hapesira publike.	Jo
f. Mjedise te komunitetit.	Jo
g. Bujqesi..	Jo
h. Pyje.	Jo
i. Turizem.	Jo nuk ka
j. Karrjera ose miniera.	Jo nuk ka
Ka plane per perdorime te ardheshme te tokes ne ose rreth vendit te zbatimit te projektit, te cilat mund te ndikohen prej tije?	
Ka plane per perdorime te ardheshme te tokes ne ose rreth vendit te zbatimit te projektit, te cilat mund te ndikohen prej tije?	Jo nuk ka
Ka ndonje zone ne/ose rreth zones se zbatimit te projektit te zena nga perdorime te ndjeshme te tokes te cilat mund te ndikojne prej tije?	
1. Spitale.	Nuk ka
2. Shkolla.	Nuk ka
3. Vende kulturi.	Nuk ka
4. Mjedise te komunitetit.	Jo
Ka ndonje zone per reth projektit e cila permban burime te rendesishme,me nje cilesi te larte ose te pakta te cilat mund te ndikohen nga projekti?	
1. Burime ujrash nentokesore.	Jo
2. Ujera siperfaqesore.	Po
3. Pyje.	JO
4. Bujqesi.	Nuk ka
5. Peshkim.	Nuk ka
6. Turizem.	Nuk ka
7. Minerale.	Nuk ka
Ka ndonje zone ne dhe per rreth zones se zbatimit te projektit qe eshte aktualisht subjekt i ndotjes ose demtimeve mjedisore p.sh. ku standartet egzistuese mjedisore ligjore jane tejkaluar te cilat mund te ndikohen nga projekti?	
1.Ka ndonje zone ne dhe per rreth zones se zbatimit te projektit qe eshte aktualisht subjekt i ndotjes ose demtimeve mjedisore p.sh. ku standartet egzistuese mjedisore ligjore jane tejkaluar te cilat mund te ndikohen nga projekti?	Nuk ka
Eshte zona e zbatimit te projektit e ndjeshme ndaj termeteve, rreshqitjeve te tokes ,	

RAPORT I VLERESIMIT TE NDIKIMIT NE MJEDIS

erozjonit, permbytjeve apo kushteve klimaterike te pa favoreshme apo ekstreme?	
1. Eshte zona e zbatimit te projektit e ndjeshme ndaj termeteve, rreshqitjeve te tokes, erozjonit, permbytjeve apo kushteve klimaterike te pa favoreshme apo ekstreme?	Jo
A ka te ngjare qe projekti te ndikoi ne ndryshime te kushteve fizike te ndonje nga perberesit e mjedisit?	
1. Mjedisi atmosferik, perfshi mikroklimen, kushtet klimaterike lokale ose te nje shkalle me te madhe.	Jo
2. Uji p.sh. sasia, rrjedhat apo nivelet e lumenjve liqenet, ujrat nentokesore, grykederdhjet, ujrat bregdetare apo detare.	Jose nuk ka te tille ne kete zone.
3. Statusi ushqyes dhe eutrofikimi i ujrave.	Jo
4. Acidifikimi i tokrave apo ujrave.	Jo
5. Toka.	Jo
6. Zhurma.	Jo
7. Temperatura , rrezatimet ndriçuese apo elektro magnetike perfshi nderhyrjet elektrike.	Jo
8. Produktiviteti i sistemeve natyrale ose bujqesore.	Jo
A ka te ngjare projekti te ndikojë ne disponibilitetin apo pamjaftueshmerine e burimeve te mundeshme ne nivel lokal apo global?	
1. Karburante.	Jo
2. Ujra.	Jo
3. Minerale dhe aggregate.	Jo
4. Burime te tjera te rinovueshme.	Jo
5. Lende drusore.	Jo
6. Kapacitetin e infrastruktures ne vend, ujrat e zeza, prodhimi i energjise dhe transmetimi i saje, telekomunikacion, rruget per depozitim e mbeturinave, hekurudhat.	Jo
A ka te ngjare qe projekti te ndikojë ne shendetin ose mireqenien e komunitetit ne zone?	
- Cilesine e ajrit, ujit, ushqimet dhe çdo produkt te konsumuar nga njeriu.	Jo
- Semundshmeria ose vdekshmeria e individeve, komuniteteve apo popullsive nga ekspozimi ndaj ndotjes.	Jo
- Shfaqes apo perhapjes e bartesve te semundjeve, perfshi insektet.	Jo
- Ndjeshmeria e individeve te veçante, komuniteteve ose popullatave ndaj semundjeve.	Jo
- Perceptimi individual i sigurise personale.	Jo
- Kohezioni dhe identiteti i komunitetit.	Jo
- Identiteti kulturore dhe shoqatat.	Jo
- Te drejtat e minoriteve.	Jo

RAPORT I VLERESIMIT TE NDIKIMIT NE MJEDIS

- Kushtet e strehimit.	Jo
- Punesim.	Po Efekt pozitiv
- Kushtet ekonomike.	Po Efekt pozitiv
- Institucione sociale	Jo

1.2 *Pershkrimi i permbledhur i kuadrit ligjore mjedisor edhe instutucional qe lidhen me projektin.*

Kuadri aktual ligjor per RVNM -ne

Kryesoret jane:

-Ligji Nr.10448, date 14.07.2011,"Per Lejet e Mjedisit".

Ky ligj ka për qëllim parandalimin, pakësimin dhe mbajtjen nën kontroll të ndotjes së shkaktuar nga disa kategori veprimtarish, në mënyrë që të arrihet një nivel i lartë i mbrojtjes së mjedisit në tërësi, shëndetit të njeriut dhe cilësisë së jetës. Përcakton detyrimet për Pajisjen me Leje Mjedisore të subjekteve fizike dhe juridike që kërkojnë të ushtrojnë një veprimtari që ka ndikime në mjedis. Kreu IV i këtij ligji "Leja për veprimtaritë që ndikojnë në mjedis" Nenet 35-48 përcaktojnë modalitetet e marrjes së lejes mjedisore.

- Ligji Nr.10463, date 22.09.2011 "Per menaxhimin e integruar të mbetjeve"

Ky ligj ka për qëllim të mbrojtë mjedisin e shëndetin e njeriut dhe të sigurojë menaxhimin e duhur mjedisor të mbetjeve nëpërmjet:

- a) Parandalimit e minimizimit të mbetjeve ose pakësimit të ndikimeve negative nga krijimi dhe menaxhimi i integruar i mbetjeve;
- b) Përmirësimit të efikasitetit të përdorimit të tyre;
- c) Pakësimit të ndikimeve negative të përgjithshme nga përdorimi i burimeve.

Ligji Nr.10431, date 09.06.2011, ne nenin 26 te tij "Per mbrojtjen e mjedisit".

Ky ligj ka për qëllim mbrojtjen e mjedisit në një nivel të lartë, ruajtjen dhe përmirësimin e tij, parandalimin dhe pakësimin e rreziqeve ndaj jetës së shëndetit të njeriut, sigurimin dhe përmirësimin e cilësisë së jetës, në dobi të brezave të sotëm dhe të ardhshëm, si dhe sigurimin e kushteve për zhvillimin e qëndrueshëm të vendit. Ky ligj përcakton parimet, kërkesat, përgjegjësitë, rregullat dhe procedurat e përgjithshme për garantimin e mbrojtjes në një nivel të lartë të mjedisit në Republikën e Shqipërisë.

- Ligji Nr.10 440, datë 07.07. 2011, "Per Vleresimin e Ndikimit ne Mjedis".

Ky ligj ka për qëllim të sigurojë:

a) Një nivel të lartë të mbrojtjes së mjedisit, përmes parandalimit, minimizimit dhe kompensimit të dëmeve në mjedis, nga projekte të propozuara që përpara miratimit të tyre për zhvillim;

b) Garantimin e një procesi të hapur vendimmarrjeje, gjatë identifikimit, përshkrimit dhe vlerësimit të ndikimeve negative në mjedis, në mënyrën dhe kohën e duhur; si dhe përfshirjen e të gjitha palëve të interesuara në të. Në të përcaktohen dhe natyra e procesit të shqyrtimit të RVNM: a) proces i thelluar i RVNM. b) proces i përmbledhur. Duhet të theksohet gjithashtu që në këto rruge të përmirësimit dhe të përafrimit të legjislacionit mjedisor me atë Evropian, një kontribut i rëndësishëm është dhënë edhe nga përmirësimet e amendimet që ju janë bërë legjislacionit në fushat që përkatën sipas sektoreve të zhvillimit të ekonomisë. Në përmirësimin e legjislacionit sektorial dhe hartimin e strategjive sektoriale është marrë në konsideratë edhe përfshirja e problemeve mjedisore për fusha që lidhen ngushtë me mjedisin si bujqësia përfshirë pyjet, kullotat, peshkimi; të ujërave e mineraleve; të turizmit; të shëndetësisë, etj.

Ligji Nr. 9010, datë 13.02.2003 “Për administrimin mjedisor të Mbetjeve të Ngurta”.

Ky ligj synon mbrojtjen e mjedisit dhe shëndetit nga ndotja dhe dëmtimi prej mbetjeve të ngurta, nëpërmjet administrimit mjedisor të tyre në çdo fazë, përfshi krijimin, grumbullimin, ndarjen, ruajtjen, transportin, riciklimin, përpunimin dhe asgjësimin, të cilat çojnë në pakësimin e mbetjeve dhe zvogëlimin e ndikimeve të tyre të rrezikshme e të dëmshme.

Ligji Nr. 9115, datë 24.07.2003 “Për Trajtimin Mjedisor të Ujërave të Ndotur”

Ky ligj ka për qëllim të mbrojë mjedisin dhe shëndetin e njeriut nga ndikimet negative të ujërave të ndotura, duke përcaktuar rregullat e trajtimit mjedisor të tyre, si dhe detyrimet e shkarkuesve të ujërave të ndotura.

Objekt i zbatimit të këtij ligji janë:

- a) Ujërat e ndotura urbane;
- b) Ujërat e ndotura industriale, sipas degëve të veçanta të industrisë;
- c) Ujërat nga kullimi i tokave bujqësore;
- ç) Ujërat e ndotura të çdo lloji.

Në përputhje me kërkesat e këtij ligji, personat fizikë dhe juridike duhet të marrin masa që të ulin në vijimësi sasinë e ujërave të përdorura, që shkarkojnë në mjedisin pritës dhe të pakësojnë shkallën e ndotjes së ujërave që shkarkojnë, sidomos të ndotjeve me lëndë e mbetje të rrezikshme (shkronja a dhe b e pikës 1 të nenit 6).

- Ligji Nr.9774, datë 12.07.2007 “Për vlerësimin dhe administrimin e zhurmës në mjedis”.

Qëllimi i këtij ligji është mbrojtja e shëndetit dhe e mjedisit nga zhurmat, duke përcaktuar mënyrën e shmangies dhe masat për parandalimin, reduktimin dhe zhdukjen e efekteve të dëmshme të ekspozimit ndaj tyre, përfshirë bezdinë nga zhurma. Ligji zbatohet për zhurmën, ndaj së cilës njerëzit ekspozohen në mjedisin ku ndodhen (mjediset e zonave të banimit, institucionet e ndryshme, zonat me aktivitet social-ekonomik, mjedisë urbane dhe parqet publike). Ligji nuk zbatohet për zhurmën e lëshuar brenda vendeve të punës.

Legjislacioni mjedisor është ndertuar edhe për të mbrojtur dhe parandaluar komponente të veçanta dhe të rëndësishme të mjedisit. Kështu, ndër me specifiket mund të përmendim:

- Ligji Nr.9587, date 20.07.2006 “Per mbrojtjen e biodiversitetit”.
- Ligji Nr. 8766, date 05.04.2001, “Te mbrojtjes ndaj zjarrit”.
- Ligji Nr. 9108, date 17.07.2003, “ Per substancat dhe preparatet kimike”.
- Ligji Nr.7819, date 27.04.1994, ”Per pronesine industriale”.
- Ligji Nr.9290, date 07.10.2004, ”Per produktet e ndertimit”.

- V.K.M. Nr.103, date 31.03.2002, ”Per monitorimin e mjedisit ne Republiken e Shqiperise”.
- V.K.M. Nr. 435, date 12.09.2002, “Per normat e shkarkimeve ne ajer ne Republiken e Shqiperise”.
- V.K.M. Nr. 249, date 24.04.2003, “Per dokumentacionin per Leje Mjedisore dhe te elementeve te Lejes Mjedisore”.
- VKM Nr. 268, date 24.04.2003,“Per certifikimin e specialisteve, per R.V.N.M.. dhe auditimin mjedisor”.
- V.K.M. Nr.805, date 04.12.2003, “Per miratimin e listes se veprimtarive qe ndikojne ne mjedis, per te cilat kerkohet leje mjedisore”.
- V.K.M. Nr. 177, date 31.05.2005, “Per normat e lejuara te shkarkimeve te lengta dhe kriteret e zonimit te mjediseseve ujore pritesë”.
- Udhezimi Nr.1, date 07.01.2008, i Ministrit te Mjedisit, ”Per dokumentacionin e domosdoshem per te kerkuar Leje Mjedisore”.
- Udhezimi Nr.429, date 17.11.2009, i Ministrit te Mjedisit, “Per rregullat dhe procedurat per paisjen me leje mjedisi ne kuader te Qendres Kombetare te Licensimit”.
- Udhezimi Nr.6, date 27.12.2006, “Per miratimin e metodologjise se vleresimit te ndikimit ne mjedis te nje veprimtarie”.

- V.K.M.Nr.587, date 07.07.2010, "Per monitorimin dhe kontrollin e nivelit te zhurmave ne qendrat urbane dhe turistike".
- Udhezimin Nr.8, date 27.11.2007, "Per nivelet kufi te zhurmave ne mjedise te caktuara.
- Udhezimi Nr.3, date 02.12.2013, i Ministrit te Mjedisit, "Per dokumentacionin e domosdoshem per te kerkuar Leje Mjedisore".

Procedura e pergatjes se Raportit te R.V.N.M. ne vleresim.

Ne V.K.M. Nr. 805, date 04.12.2003 Per "Miratimin e Listes se Veprimtarive, qe Ndikojne ne Mjedis, per te cilat kerkojne Leje Mjedisore", si dhe ne Ligjin Nr.10 440, datë 07.07. 2011, "Per Vleresimin e Ndikimit ne Mjedis" gjendet e listuar dhe veprimtaria per vleresim. Per kete arsye, ne zbatim te V.K.M. Nr.249, date 24.04.2003 "Per Miratimin e Dokumentacionit per Leje Mjedisore dhe te Elementeve te Lejes Mjedisore", ne Aneksin 1, ne piken 4 parashikohet dhe raporti i vleresimit te ndikimit ne mjedis, i cili do te hartohet sipas procedurave te parashikuara ne Ligjin Nr.10 440, datë 07.07. 2011 "Per Vleresimin e Ndikimit ne Mjedis", dhe udhezimeve te dala ne zbatim te tij, Vleresojme se kjo veprimtari do te pajiset me Leje Mjedisore dhe do te nenshtrohet vleresimit te ndikimit ne mjedis i permblendhur te pergatitjes se raportit te VNM sepse nuk ka asnje kontakt ne zona te mbrojtura apo nderkufitare. Kjo pike gjen zbatim ne Kreun II, "Programi Kombetar i Monitorimit te Mjedisit" ku ne piken 5 shprehet: "Personat fizik dhe juridik vendas dhe te huaj, veprimtaria e te cileve pajiset me leje mjedisore, te zbatojne programe monitorimi te treguesve mjedisor te trysnise per burime individuale te levizshme dhe te palevizshme, si dhe te dokumentojne te dhenat perkatese sipas modeleve te miratuara nga MMPAU" B "Shkembimi i te dhenave":

1. Personat, fizikë dhe juridikë, që janë subjekte të lejes mjedisore, të dërgojnë në agjencitë rajonale të mjedisit (ARM), të dhënat e monitorimit të paktën 4 herë në vit, si edhe t'i vënë në dispozicion të inspektorëve të mjedisit, gjatë inspektimit të ushtruar prej tyre. Treguesit e monitoruar nga institucionet e Akademisë së Shkencave dhe Instituti i Shëndetit Publik përjashtohen nga detyrimi për të dërguar në ARM të dhënat e monitorimit.

Analiza e alternativave.

Diskutimi dhe analizimi i alternativave ne Raportin e V.N.M. duhet te merren ne konsiderat masa te tjera te aplikueshme, te cilat mund te ndikojne ne eliminimin e efekteve negative te identifikuar ne mjedis. Ky seksion ne baze te ligjit ne fuqi "Per Vleresim te Ndikimit ne Mjedis, shprehet qarte se projekti ben pjese ne shtojcen e II dhe si e tille do ti nenshtrohet **procedurës paraprake të vlerësimit të ndikimit në mjedis (neni 7 pika 2/a, Ligji Nr.10 440, datë 07.07. 2011 "Per Vleresimin e Ndikimit ne Mjedis")**

Alternativat e meposhtme u vleresuan dhe u diskutuan si kuptim i minimizimit te efekteve ne mjedis. Me poshte jepen tre alternativat ne shqyrtim:

1. "Jo-Veprimi"
2. Projekti i paraqitur ne kete raport.
3. Projekti paraqitur ne kete raport me vendndodhje ne zone me status te zakonshem.

"Jo-Veprimi" Kjo alternative eshte e kerkuar per te vleresuar mjedisin natyror, ne gjendjen e tanishme, pa implementim te ketij projekti. Kjo pike eshte e nevojshme per nxjerrje perfundimi duke i marre ne konsiderate te gjitha mundesite e zhvillimit te kesaj alternative, ku do te kete nje efekt te paperfillshem ne mjedisin fizik. Alternativa per projektin e propozuar, e Jo Veprimit, e cila identifikohet dhe do te vleresohet si pike referimi per te realizuar ndikimet e mundshme ne mjedis. Kjo alternative minimizon efektin dhe identifikon floren dhe faunen si dhe ndikim ne zonat te pasura me bimesi.

Perfundime te analizës se alternatives.

Mbeshtetur sa me siper, alternativa e dyte eshte efiçiente per kete projekt. Ndikimi i ketij projekti ne mjedis sjell disa efekte te lokalizuara negative ne mjedisin e zones perreth, por ndikimi i tyre do te jepet me i detajuar ne seksionin e vleresimit te ndikimit ne mjedis te projektit ne vleresim. Duke patur parasyshe gjithmon se aktivitetet jetesore te njerezimit kerkojne çdo dite sigurimin e komoditeteve te sherbimeve dhe cilesi sa me te larte te artikujve te sherbimeve, një rendesi të vecantë ze dhe prodhimi i mineraleve nga konçesjonet ne kete fushe.

Ne materialin qe do te paraqisim do te trajtojme ndikimet ne mjedisin fizik dhe human te aktivitetit te shfrytezimit mineral te objektit argjiles ne zonen minerare Nr.346/6, objekti "Gryka e Zeze", njesia vendore Kolsh, rrethi Lezhe.

1.3 Pershkrim te metodikes te zbatuar per hartimin e raportit te VNM –se

1.3.1 Autoret e hartimit te raportit te thelluar te VNM-se

Autoret e hartimit te Raportit te vleresimit te ndikimit ne mjedis jane: Ing. pasurimi Zef Pistja, Inxh. Miniere Hekuran Muça, me pervojete gjate pune disa vjeçare pothuajse në të gjitha fushat e mjedisit dhe gjeologo-minerare.

1.3.2 Metodika e zbatuar dhe menyra e sigurimit te informacionit per hartimin e raportit te VNM-se.

Per sa i perket metodikes se pershkrimit eshte provoje rreth 12 vjeçare duke ndjekur te gjithë treguesit pozitive dhe negative ne zbatimin ne çdo nyje te projektit qe ne rastin tone eshte shfrytezimi i mineralit te argjiles. Per sa i perket informacionit ai eshte grumbulluar si rezultat i vrojtimit ne karriere te operacioneve, por dhe nga shfrytezimi i te dhenave nga literatures.

1.3.3 Konsultimet e realizuara gjate hartimit te raportit te thelluar te VNM-se

Per sa i perket konsultimeve per hartimin e raportit te VNM-se nga ana jone u perqendrua:

Konsultimet me publikun e gjere sidomos te fshatrave per rreth vendit te funksionimit te projektit.

Konsultimin me organet e qeverisjes vendore qe mbullojne teritorin e funksionimit te karrieres "argjiles".

Konsultimin me perfaqesues te ARM rajonale.

Konsultim me organizat jo qeveritare qe veprojne permjedisin ne rajon.

Te gjitha keto diskutime u muaren parasyshe ne hartimin e RVNM per karrieren e argjiles objektit "Gryka e Zeze", Lezhe.

1.3.4 Nje pershkrim te veshtiresive qe zhvilluesi ka hasur gjate hartimit te informacionit te kerkuar.

Veshtiresi te informacioneve nuk ka pasur ne kete faze qe ne jemi sot ne studim te ketij projekti , sepse kemi çdo veprim per shfrytezim ne skice te pa zbatuar dhese e tille ne nuk e monitorojme direkt çdo receptor qe ndikon ne mjedis shfrytezimi i mineralit te argjiles në karriere. Me fillimin e punimeve te zbatimit atehere do te duken veshtiresite.

2 Pershkrimi i projektit.

2.1 *Pershkrimi i qellimit te projektit.*

Projekti ishfrýtezimit ka si qellim shfrýtezimin e mineralit te argjilës si lende e pare per prodhimin e tullave dhe tjegullave. Ky projekt eshte zgjedhur ne menyre te atille qe te kete shfrýtezim maksimal te argjiles, ne sipërfaqen e zones ku do te ndertohet karriera. Shfrýtezimi do te konsistoje ne pastrimin e mbuleses dhe nxjerrjen e mineralit te argjiles, me ane te forces mekanike e koves se ekskavatorit ose te fadromes.

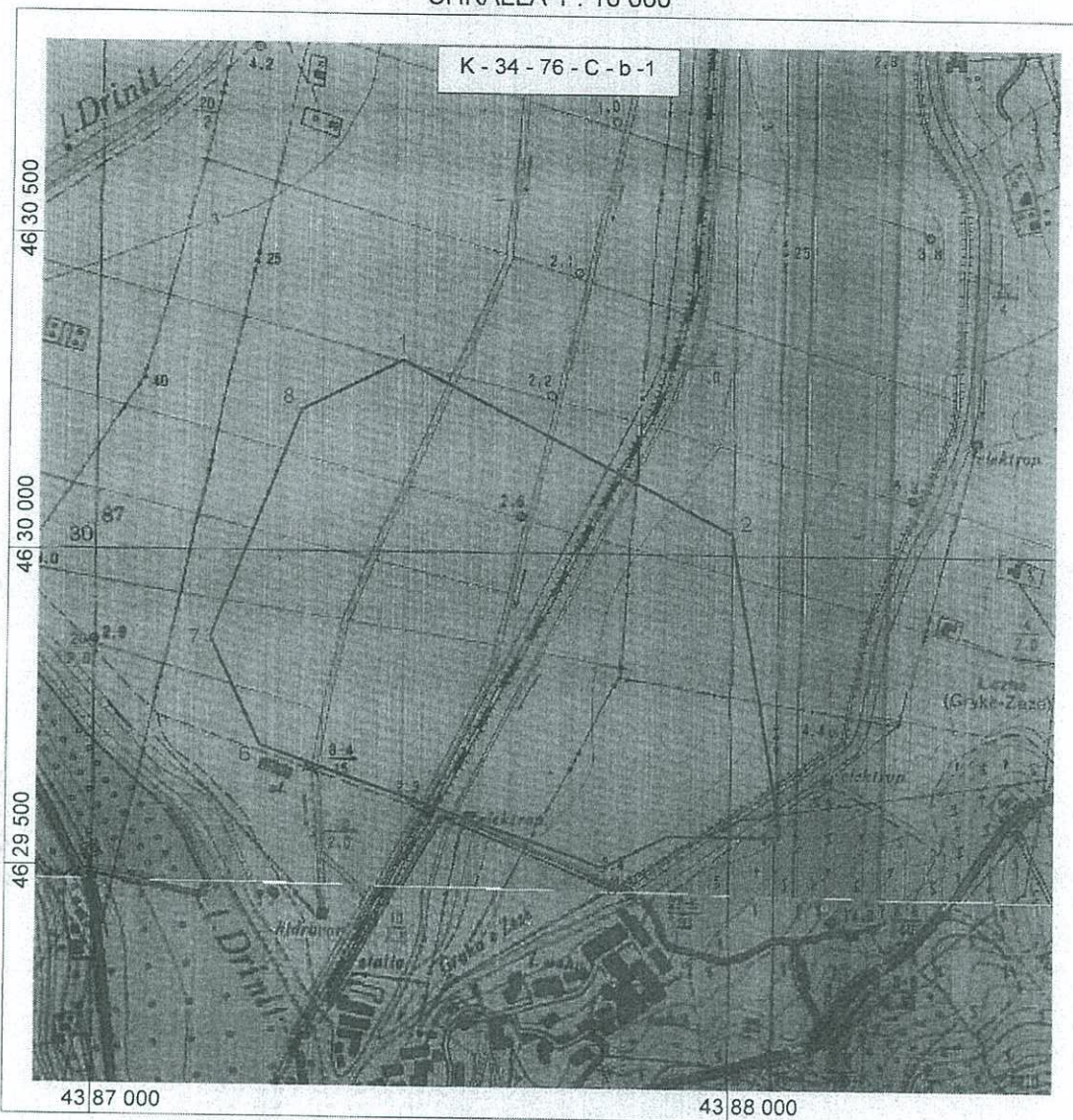


Foto nga objekti " Gruke e Zeze" Lezhe

RAPORT I VLERESIMIT TE NDIKIMIT NE MJEDIS

2.2 Planimetria e vendosjes se projektit , ku pasqyrohet:

HARTA TOPOGRAFIKE ME KONTURIN E KERKUAR PER LEJE SHFRYTEZIMI
SHKALLA 1 : 10 000



Nr. i pikes	KOORDINATAT		Nr. i pikes	KOORDINATAT	
	Y	X		Y	X
1	43 87 480	46 30 305	5	43 87 800	46 29 505
2	43 88 000	46 30 035	6	43 87 260	46 29 695
3	43 88 080	46 29 555	7	43 87 180	46 29 865
4	43 87 900	46 29 555	8	43 87 320	46 30 225

S = 0.48Km²

SHOQERIA :
"MILIS" Sh.p.k. LEZHE

STUDIMI TEKNIKO EKONOMIK
DHE PROJEKTI I SHFRYTEZIMIT
(Shtyrie afati)

2.2.1 Kufijte e sipërfaqes se kerkuar.

Pika	Y	X
1	43 87 480	46 30 305
2	43 88 000	46 30 035
3	43 88 080	46 29 555
4	43 87 900	46 29 555
5	43 87 800	46 29 505
6	43 87 260	46 29 695
7	43 87 180	46 29 865
8	43 87 320	46 30 225

2.2.2 Te dhena mbi sipërfaqen e tokes qe do te perdoret nga projekti ne ndertim dhe funksjonimi i tij.

Sipërfaqja e tokes qe do te perdoret ne shfrytezim e argjiles eshte me e vogel se sa ne lejen e shfrytezim. Kjo toke qe eshte perdorur dhe qe perdoret eshte toke inproduktive ku ne nje pjese te mire te saj mungon fare se eshte errodur nga sipërfaqja e shkembinjëve. Nje pjese e zones eshte shfrytezuar gjate periudhes 30 vjeçare..

2.3 Skicat dhe planimetritë e objekteve te projektit dhe strukturavete projektit

2.4 Peshkrimi i proceseve ndertimore dhe teknologjike.

2.4.1 Kapacitetet prodhuse /perpunuese.

Kapaciteti minimal i prodhimit do te jete 10 000m³/vit dhe kapaciteti maksimal do te jete deri 12000 m³/vit.

2.4.2 Sasite e lendeve te para

Lenda e pare per prodhimin e tullave dhe tjegullave eshte vet minerali dhe Lenda djegese (karburanti).

2.4.3 Produktet perfundimtare te projektit qe do te zhvillohet.

Produkti perfundimtare nga perpunimi i mineralit te argjiles janetullat dhe tjegullat qe prodhohen ne fabrike.

2.5 Infrastruktura e nevojshme per zbatimin e projektit.

2.5.1 Lidhja me rrjetin elektrik.

Nuk ka lidhje.

2.5.2 Furnizimi me uje.

Furnizimi do te behet me ujine nepermjet botit te vendosur ne kamion.

2.5.3 Shkarkimin e ujrave te ndotur.

Shkarkimi i ujrave te ndotur (nuk ka).

2.5.4 Shkarkimi i mbetjeve.

Shkarkimi imbetjeve do te behet ne shkallet e karrieres dhe ne sheshin e depozitimit te karrieres.

2.5.5 Informacion per rruget egzistuese dhe nevojen e hapjes se rrugeve te reja.

Egziston rruga deri ne objekt.

2.6 Programi per ndertimin.

2.6.1 Kohezgjatja e ndertimit.

Punimet e ndertimit te rrugeve te jashteme dhe te brendeshme te karrieres 12muaj.

2.6.2 Kohezgjatja e planifikuar per funksjonimin eprojektit.

Me ligjin e koncesjoneve minerare jepet leja e shfrytezimit me koncesion per nje periudhe **25-35 vjeçare**.

2.6.3 Faza e planifikuara per rehabilitimin e siperfaqes pas mbarimit te projektit.

Mbas mbarimit te ndertimit rrugeve dhe shfrytezimit te argjiles shoqeria eshte ne aktivitet te vazhdueshem per rehabilitimin e mjedisit te teritorit ku jane kryer punimet minerare te shfrytezimit. Rehabilitimi do te kryhet hap pas hapi mbasi shfrytezimi eshte parashikuar nga larte poshte. Menjehere me krijimin e hapsirave te lira nga kryerja e veprimtarise minerare te shfrytezimit do te kryhet rehabilitimi i mjedisit.Rehabilitimi do te kryhet duke mbushur zonen e shfrytezuar deri tek kuota e e larte +2.5 me nivelit te fundit te shfrytezimit.

2.7 Menyrat dhe metodat qe do te perdoren per ndertimin e objekteve te projektit.

Menyrat dhe metodat per ndertimin e karrieres janë te percaktuara qarte ne projektin e shfrytezimit. Fillimisht do te ndertohen rruget lidhese te shkalleve duke ndertuar dy transhe dhe duke u ulur deri ne nivelin e fundit karrieres.

2.8 Lendet e para qe do te perdoren per ndertimin dhe menyra e sigurimit te tyre (materjale ndertimi, uji dhe energji).

Lende e pare eshte vetem karburanti per makinerite e renda i cili do te sigurohen ne tregun e licensuar

2.9 Informacion per lidhjet e mundeshme te projektit me projektet e tjera prane projektit tone.

Sot per sot do te funksionojne lidhja e karrieresme rruge automobilistike nga rruga nacionale deri ne karriere.

2.10 Informacion lidhur me alternativat e marra ne konsiderate per sa i takon perzgjedhjes se vendndodhjes se projektit dhe teknologjise qe do te perdoret.

Per sa i perket zgjedhjes se projektit ka favore mbasi shoqeria ka nje eksperience te gjate ne shfrytezimin e mineralit te argjiles.

2.11 *Perdorimi i lendeve te para gjate funksionimit si: Sasia e ujet te nevojshem , energjine, lenda djegese dhe menyren e sigurimit te tyre.*

Per perdorimin e lendeve te para gjate funksionimit te projektit eshte karburanti qe do te blihet nga pika me e afert dhe do te magazinohet prane karrieres.

2.12 *Aktivitetet tjera qe mund ti nevojiten per zbatimin e projektit , si ndertimi i kampeve dhe rezidencave.*

Ne objekt eziston gjithë infrastruktura e nevojshme.

2.13 *Informacionet per lejat dhe licensat e nevojshme per projektin e kerkuar, nga legjislacionet ne fuqi si dhe institucionet ne fuqi si dhe institucionet kompetente per lejimin , licencimin e projektit.*

Dhenia e lejes minerare te shfrytezimit nga Ministria e Energjise dhe Industrise.
Dhenia e lejes mjedisore per shfrytezimin e argjiles nga Ministria e Mjedisit

3 *Nje pershkrim i analizes se zbatimit te projektit dhe elementeve te vecante te tij, si dhe arsye per alternativen e zgjedhur duke marre parasysh ndikimet ne mjedis te seiciles alternative.*

Projekti qe do te zbatohet eshte zgjedhur qe te kete nje ndikim sa me te vogel ne mjedisin per rreth tij. Po ti marrim veprat nje e nga nje :

- Rruga hyrese nga rruga automobilistike egzistuese per ne karrieren e re.
- Rruget e brendeshme te karrieres.
- Ndertimi i shkalleve te karrierees na pika me e larte ne piken me te ulet.

4 *Nje pershkrim i gjendjes dhe i vlerave egzistuese te mjedisit qe mund te ndikohen nga zbatimi i projektit te propozuar.*

4.1 *Pershkrimi i karakteristikave fizike te zones se projektit.*

4.1.1 *Pershkrimi i faktoreve klimaterik.*

Objekti i kerkuar ben pjese ne Zonen qendrore te zones klimatike mesdhetare.

Klima

Zona e Lezhes ben pjese ne zonen me klime mesdhetare me dimer te bute e vere te nxehte, me reshje minimale ne muajt Qershor, Korrik dhe Gusht dhe maksimale ne muajt Shkurt, Mars, Prill, Maj, Shtator dhe Dhjetor.

Perdorimi i makinerive te shpimit, zbarkimit, ngarkimit dhe transportit te tipit per karriera do te beje te mundur kapjen dhe parandalimin e gazeve, qe emetohen nga motorat me djegie te brendeshme.

Pershkrimi gjeomorfologjik dhe i sizmicitetit te zones.

Zona e kerkuar ben pjese ne zonen e tektoniko-faciale te Kraste-Cukalit e cila perfshin rajonin e Cukalit dhe brezin midis zones se Mirdites ne Lindje dhe asaj te Krujes ne Perendim. Ne kete zone takohen depozitimet palezoike mesozoike dhe me pak Paleogene, por per rastin ne fjale rendesi paraqesim sepozitimet kuaternare te cilat po I trajtojme me poshte:

Depozitimet kuaternare jane ndare vetem nga pikepamja morfologjike duke dalluar vec depozitimeve pliocenike kuaternare dhe depozitimeve aluviale, proluviale, koluviale, deluviale, akullnajore, kenetore, liqenore e detare.

Depozitimet kryesore jane:

Depozitimet e pliocenit te siperm-kuaternarit te vjeter (N2-Q1)

Depozitimet e kuaternarit te poshtem te mesem dhe te siperm te pandara (Q1-3)

Depozitimet e kuaternarit te sotem (Q4)

Depozitimet argjilore i perkasin kuaternarit te sotem (Q4) te cilat jane mjaft te studiuara. Keto depozitime kane perhapje te medha ku dallojme depozitimet aluviale ne rrjedhat e poshtme te lumenjve. Proluvionet takohen ne zonen kodrinore dhe ne luginat shpesh te nderthurura me aluvionet, deluvionet, koluvionet etj.

Ne zonat fushore kane perhapje dhe formime kenetore, liqenore-kinetore dhe sidomos ato aluviale-kenetore.

Ne zonen bregdetare takohen depozitimet detare dhe detare-kenetore. Depozitimet kenetore dhe liqenore-kenetore takohen ne Lezhe, Kakarriq, Velipoje etj. Ato kane nje trashesi nga disa metra deri ne dhjetra metra dhe perfaqesohen nga nderthurje shtresash argjilore ngjyre te erret me nuance nga kafe deri ne jeshile, suargjila, surera, rralla me perzierje dhe ndershtresa materiali me te trasha (zhur, zhavore). Takohen gjithashtu dhe ndershtresa te holla torfe.

Depozitimet liqenore kane perhapje te kufizuar dhe perfaqesohen nga shtresa argjilore, suargjilore e zhavore rerore me trashesi disa dhjetra metra.

Depozitimet detare perhapen ne bregdetin e vendit tone nga Shengjini deri ne Vlore.

Perfaqesohen nga rera dhe surera.

Karakteristikacilesore te vendburimit te argjilave "Gryka e Zeze" mbeshteten ne Raportin Gjeologjik. Per punimet gjeologjike te fazes se zbulimit te kryera ne vendburimin "Gryka e Zeze" dhe Balldre per lenden e pare per prodhimin e tullave e te tjegullave, e perpiluar nga Ndermarrja Gjeologjike Tirane, dhe te dhenave te grupit te Projektimit Teknologjik te ISTN, nxjerre nga Detyra e projektimit te Fabrikes se Tullave Lezhe, e miratuar nga Drejtoria e Industrise se Materialeve te Ndertimit si dhe ne pervojen disa vjecare te Fabrikes se Tullave, qysh ne venien e saj ne shfrytezim.

Raporti gjeologjik ne fjale eshte mbrojtur ne komisionin e rezervave prane Keshillit te Ministrave konform vendimit Nr.258 date 24.10.1975. Vendburimi i argjilave per tulla "Gryka e Zeze", nga ana administrative ben pjese ne rrethin e Lezhes. Vendburimi ndodhet ne verilindje te rrethit Lezhe ne periferitij, shtrihet ne bregun e djathte te perroit "Gryka e Zeze", fare prane tij nga merr edhe emrin vendburimi.

Pika me e afert e banuar eshte qyteti i Lezhes. Vendburimi paraqitet me nje relief fushore me kuote absolute 2-3.5 m duke zene nje siperfaqe prej 0.48 km². Zona e Lezhes ben pjese ne zonen me klime mesdhetare me dimer

te bute e vere te nxehte, me reshje minimale ne muajt Qershor, Korrik dhe Gusht dhe maksimale ne muajt Shkurt, Mars, Prill, Maj, Shtator dhe Dhjetor.

5.7 Kushtet hidrogeologjike dhe rrjeti hidrografik i rajonit.

Duke qene se vendburimi ndertohet teresisht nga depozitime argjilore te pa pershkueshem ndaj ujit edhe ujrat nentoksore jane te kufizuara.

Ujrat nentoksore shfaqen ne afersi te siperfaqes nga filtrimet e rreshjeve kryesisht nepermjet mikrotektonikave . Per nga ujembajtja e tyre depozitimet argjilore ne teresi karakterizohet nga nje filtrim i dobet i reshjeve atmosferike ato nepergjithsi jane te papershkueshme ose me pershkueshmeri te ulet, natyrisht

ne vartesi te shkalles se çarshmerise, te shtresezimit, karstezimit dhe nderlikimit tektonik te tyre.

Depozitimet e argjilave te vendburimit karakterizohen nga ujembajtje e paket.

Ne zonen e krkuar per shfrytezim nuk ka ujra nentoksore te depozituara, mungon mjedisi gjeologjik prandaj nuk do te behen shpime per uje te pijshem ose industrial.

Ujrat e rreshjeve atmosferike qe filtrojne ne carjet dalin ne kontaktin e flishit me argjilat ne nje numer minimal burimesh kryesisht ne pranvere dhe dimer periudhen e rreshjeve atmosferike, me te cilat furnizoheshin ne te kaluar me uje te pijshem banoret e zones, keto ujra kohet e sotme grumbullohen ne ujmbledhesit e ndertuar ne kete zone dhe perdoren per ujitjen e tokave te fermereve.

Nga sa thame me larte kushtet hidrogeologjike te vendburimit jane te favorshme, sepse gjate hapjes, pergatitjes dhe shfrytezimit te argjilave me kariere, nuk do te takohen ujra nentoksore

Konfigurimi shtresore ndikonne amplituden e vales sizmike. Kur ka ndryshime te mprehta te veçorive shkembore .

Vecorite topografike. Ato maja qe jane temprheta te hyjne ne interference me valet sizmike. Ne keto raste eshte e rendesishme te mos ndertojme ne maja por ne toka te buta.

Lengezimi dhe kompakesimi. Jane fenomene qe ndodhin ne goditjen e nje vale sizmike ne truallt e shkrifta dhe te ngopura me uje. Pas lengezimit do te ndodh kompakesimi i cili shoqerohet me çarje dhe ulje te truallit.

Per sa i perket kategorise se truallit ku vendosen te ndertohen objektet e ndertimit ndahen ne dy kategori: ne kategorine e pare hyjne **deluvionet**, leset dhe depozitimet akullnajore. Ne te dyten hyjne shkembinjte rrenjesore si: **gelqeror, ranor, apo argjilore te perfshire nga alterimi.**

Si perfundimmund te themi se ndarja kryesore eshte truall i kategorise se pare dhe truall i kategorise se dyte qe bejne pjese shkembinjte dytesore.

4.1.2 Pershkrimi gjeologjik i tokes ne vendin e zbatimit te projektit.

Ne ndertimin gjeologjik te vendburimit marrin pjese depozitimet kenetore te antroneogjenit. Keto informacioni ne vendburim duke filluar nga larte-poshte perfaqesohen nga suargjila me ngjyre bezhe, me njolla ngjyre gri me plasticitet mesatar, me prekje te buta te cilat me kalimin e koheskalojne ne argjile me ngjyre te kalter me plasticitet te mire, mjaft te buta ne prekje me pembajtje materiali humusor, qe i jep argjiles ngjyre te erret. Keto argjile duke kaluar poshte hipsometrikisht kalojne ne argjila ne gjendje llumi me lageshti te erret. Keto argjile ne gjendje llumi, vazhdojne me rera plotesisht te shkrifeta, kokerrimet, te perziera me material argjilor po me gjendje llumi me ngjyre te kalter te erret qe lidhet me prezencen e materialit humusor.

Mbi shtresen subargjilore eshte zhvilluar toka vegjetale (bujqesore) me trashesi mesatare 0.5 m e formuar si rezultat i perajrimit te subargjilave.

Kjo ka ngjyre te verdhe, perberjesubargjilore e prekje mjaft te shkrifet dhe e pasur me rrenjebimesh, dhe ka nje perberje granulometrike ne pergjithesi heterogjene.



Ne keto foto pamje ne distance e objektit dhe zones rrethuese..

4.1.3 Pershkrimi i ujrave sipërfaqesore dhe nentokesore te zones

- 4.2 Nga pikpamja hidrogeologjike, mund te theksojme qe nga punimet e kryera ne sheshin e ndertimit, nuk eshte takuar nivel i ujrave nentokesore, dhe per me teper depozitimet mbi te cilat vendoset sheshi jane te varfera me ujra nentokesore.
- 4.3 Ne baze te ndertimit litologjik te zones se studimit ku kemi mbizoterim te pakove argjilore mbi ato ranoro-knoglomeratike, mund te themi se zona e cila do te shfrytezohet eshte teresisht argjilore dhe si e tille nuk kemi rrezik te shperthimit te ujerave gjate shfrytezimit. Gjate procesit te shfrytezimit nuk do te preken zona ujembajetese dhe per kete arsye sipërfaqja e karrieres do te mbetet gjithmone e thate. Ujerat e shirave do te largohen per veterrjedhje te lire ose me pompa.

4.4 *Pershkrimi i biodiversitetit ne zonen ku zbatohet projekti.*

4.4.1 Pershkrimi i habitateve kryesore ne zonen e projektit dhe harta ilustruese.

Biodiversiteti ose larmia biologjike kupton shumllojshmerine e organizmave te gjalla e te gjitha llojeve duke perprshire te gjithe llojet e ekosistemeve. Evidentimi i ketij biodiversiteti dhe vlerave te tij si dhe kombinimi i tyre me nevojat dhe zhvillimin e popullsise lokale dhe perfshirja e tij ne planet e manaxhimit. Zhvillimi i infrastruktures ne keto zona ishte nje ndihme shume e mire per “transportimin e vlerave” midis tyre dhe atyreve qe lidhin biodiversitetin dhe zhvillimin e qendrushem ne pergjithsi. Nga ana tjeter projektimi i çdo nje te vepres duhet te marre parasysh dhe ndikimin ne biodiversitet. Zbatimi korrekt i rregullave te percaktuara dhe perfshirja e popullsise lokale ne manaxhim dhe zhvillimin e qendrushem te ketyre natyrore, do te ishte menyra me e mire per ruajtjen e habitateve me vlere. Prandaj para se te merren vendimet per nje zone duhet bere studim i detajuar dhe i specializuar mjedisore. Habitat kryesore ne zone jane **Uji, Ajri dhe Toka.**

4.4.2 Pershkrimi i vegjitacionit ne secilin habitat dhe statusi i ruajtjes kombetare dhe nderkomtar i tyre.

Ne uje jeton ndonje peshk uji lumi dhe alga, per te mbrojtje kete zone ku preken ujrart sipërfaqesore eshte caktuar qe 10% e volumit te ujit do te rrjedh ne rrjedhen e meparshme. **Ne tokeshqetesimi** eshte i faunes dhe i flores ne kohen e shfrytezimit, ndersa mbas shfrytezimit nuk ka shqetesim te gjallesave dhe bimesise.

Gjitaret ne zone. Zona vleresohet si e pasur ne biodiversitet kryesisht me kafshe te medha gjitare. Dallohen kafshet mishngrenese si : ujku, dhelpra, kunadhja, macja e eger etj. Nga kafshet barengrenese rritet lepuri, baldosa dhe me rralle dhia e eger.

Shpendet ne zone. Prezenca e burimeve ujore ne zone dhe vlerate e tjera natyrore si dhe presjoni human me vlere te uleta favorizon zhvillimin e shpendeve te egra ne zone si familja e harabeloreve eshte me e perhapura ne kete zone nga vrojtimet verehet prezenca e : *gardelines- Garduelis garduelis bilbili i perhimet -Silvia communis*, *bishtshkundes i bardhe Motacilla alba. Gushkuqi -Erithakus rubekula, bilbili -Luscinia megarhychos, ceku i zi -Saxiola torquata, mellenja -Turdus merula, trsishtili i madh -Parus Major, laraska -Pica pica, Sorra -Corvus corone, Harabeli i shtepise -Passer domestikus, harabeli i fushes- Passer montanus etj.*

4.4.3 Pershkrimi i zones se mbrojtur prane vendit ku propozohet projekti.

Ne kuadrin e pergjithshem te vleresimit dhe manaxhimit te burimeve natyrore si dhe mbrojtja e mjedisit, nje vend te rendesishem ze dhe perfshirja e sipërfaqeve te caktuara ne rrjetin e zonave te mbrojtura. Edhe ne vendin ku do te zbatohet projekti nuk ka zona te mbrojtura

4.5 *Pershkrimi i cilesise se mjedisit dhe ndikimet egzistuese.*

4.5.1 **Cilesia e ujrave ne zonen e studjuar.**

Ndotja e ujrave siperfaqesore dhe atyre te nendheshem eshte pasoje e thuajse te gjitha veprimtarive aktuale urbane, industriale dhe bujqesore. Ndotja historike po kontribuon gjithashtu ne cilesine e ulet te shume ujrave siperfaqesore. Ujrat e zeza urbane paraqesin problem te veçante si pasoje e grumbullimit jo te plote dhe aspak efikas dhe mungeses se trajtimit te tyre. Rrjetet ekzistuese nuk jane mirembajtur dhe as nuk jane zgjeruar per te perballuar urbanizimin e shpejteqe ka ndodhur keto dhjete vitet e fundit, nje pjese e madhe e te cilit eshte i shperndare, duke e berekeshu infrastrukturen te veshtire e te kushtueshme per ta siguruar. Pjesa me e madhe e fshatrave, kombinojne sistemet e kanalizimit te ujrave te zeza dhe mbledhjes se ujit te shirave te rrembyeshem qe shkarkohen direkt ne ujin siperfaqesor. Kanalet e ujerave te zeza shpesh jane me te vegjel se permasat normale, te çare ose te bllokuar si pasoje e mirembajtjes se dobet. Rrjedhjet nga keto kanale bartin rrezikun e ndotjes se rrjetit te ujit te pijshem dhe atogjithashtu ndotin token dhe ujrat freatike. Ndermarrjet tregtare dhe industriale qe prodhojne llojete tjera mbetjesh kimike . Percaktimi i gjendjes se krijuar te mjedisit ujqor eshte çeshtje komplekse dhe ndoshta perfshin edhe mija kimikate te ndryshme. Vleresimi i efekteve te ndotjes eshte po aq kompleks per shkak tegames se gjere te kushteve ekologjike te lumenjve dhe liqeneve. Kushtet e pergjithshme te ujravesiperfaqesore, mund te vleresohen nga niveli i **konduktivitetit** (treguesi i kripezimit), **oksigenimi**(treguesi i ndotjes organike) **dhe turbullira**(tregues te trupave te ngurte ne pezulli nga erozionidhe burime te tjera). Nivelet ideale te perqendrimt te oksigenit te tretur ne uje per shume peshq jane ndermjet 7 dhe 9mg/l edhe pse 9-12 mg/l nevojitet per troften e rritur ngjyre kafe. Shume pak peshq mund tembijetojne ne perqendrime poshte 3 mg/l te oksigenit te tretur ne uje. Standardi prej 8 mg/l perfaqeson standardin mesatar qe zbatohet ne legjislacionin e Komunitetit European ne siperfaqet ujore me peshq te zonave te ulet. Momentalisht nivelet e regjistruara ne disa lumenj te Shqiperise jane poshte ketyre niveleve. Keto perbejne vlere mesatare dhe kushtet variojne pergjate gjatesise se lumit. Situata ne drejtim te rrymes, ne te gjitha zonat urbane eshte gjithmone e me e keqe, pasi derdhja e ujrave te zeza ndikon ne nivelin e oksigenit. Niveli i turbullires se lumit eshte pergjithesisht i larte. Edhe pse turbullimi krijohet vetvetiu ajo shtohet ne menyre artificiale nga ndotja ne zonat urbane dhe erozioni i tokes. Nivele te larta te substancave ushqyese ne uje, sidomos azot dhe fosfor nga ujrat e zeza ose mbetjetbujqesore, mund te behen shkas per rritje te shpejte te bimeve, algave dhe bakterieve. Ky eutrofikim sjell shterimin e oksigenit ne uje dhe çlirimin e toksinave. Perzierjet toksike organike dhe metalet qe nxirren nga germimi dhe aktiviteti industrial paraqesin probleme te tjera.

4.5.2 **Cilesia e ajrit ne zonen e studjuar.**

Indikatorët më kryesorë të cilësisë së ajrit, **LNP, PM10, NO₂, SO₂, Pb, O₃, CO dhe BTEX** të përzgjedhura qellimisht në zonat urbane më të rënduara, përfaqësojnë treguesit më të rëndësishëm për vlerësimin e cilësisë së tij, mbështetur në udhëzimet e BE-së dhe të reflektuara edhe në VKM nr. 803, datë 4.12.2003 “Për miratimin e normave të cilësisë së ajrit “. Monitorimi i ajrit është realizuar me pajisje automatike, për indikatorët e gaztë NO₂, O₃ të dhënat regjistrohen çdo 30 minuta kurse të dhënat e SO₂ regjistrohen çdo 5 minuta, d.m.th matjet realizohen 100% të kohes vjetore. Monitorimi i pluhurave (PM10) realizohet 24 orëshe.

Përmbajtja e ndotësive të gaztë (NO₂, SO₂).

Në vlerësimin e cilësisë së ajrit urban, rëndësi të veçantë ka përmbajtja e gazeve, nivelet e larta të së cilave janë me pasoja të rëndësishme për shëndetin dhe për mjedisin.. Sipas të dhënave, ajri urban rezulton i pastër nga ndotësit e gaztë, pasi në të gjithë stacionet përmbajtja e SO₂ dhe NO₂ janë brenda normave të lejuara të Standardit Shqiptar .

Situata për ndotjen nga LNP dhe PM10.

Ndotja nga lënda e ngurtë në gjëndje pezull, përbën një nga problemet kryesore për cilësinë e ajrit urban në vendin tonë. Pluhurat janë një nga ndotësit e ajrit që realisht shkaktojnë probleme serioze në shëndetin e njeriut.

Ndotja nga PM10 sipas rekomandimeve të OBSH është rreziku më i madh shëndetësor sot për ajrin urban në shkallë botërore, pasi grimcat me përmasa nën 10 mikron mund të depërtojnë në pjesën e poshtme të mushkerive.

Kjo ndotje vjen kryesisht nga shkarkimet e automjeteve dhe është karakteristike për makinat e vjetra me motor dizel. Gjithashtu ndërtimi dhe infrastruktura në ndërtim janë kontribues në rritjen e PM10 dhe LNP.

Ndotësit Fotokimik.

Në shumë mjedise urbane ndotësit fotokimike janë bërë burime kryesore të ndotjes së ajrit. Ata shkaktohen kryesisht nga përdorimit në rritje të automjeteve dhe shkarkimeve të tyre, si rezultat i reaksioneve kimike midis ndotësive primare dhe përbërësve të tjerë të atmosferës.

Zakonisht, për tu zhvilluar këto reaksione kanë të domosdoshme dritën e diellit, dhe si rezultat ato krijojnë smogun fotokimik, i cili është më i përhapur në zonat që kanë rrezatim diellor të konsiderueshëm. Hidrokarburet që vijnë nga shkarkimet e automjeteve dhe burime të tjera luajnë një rol të rëndësishëm në formimin e ozonit në mjedisin urban.

Jo i gjithë ozoni i shtresës së ulët të atmosferës vjen prej aktiviteteve njerëzore, por ai vjen dhe nga burime natyrore dhe nga difuzioni i një pjese të ozonit nga pjesa e sipërme e atmosferës.

Kushtet e favorshme për krijimin e ozonit janë temperaturat e larta të ajrit mbi 32°C, rrezatim diellor intensiv dhe mungesa e reshjeve të shiut.

Në përgjithësi niveli i përmbajtjes së plumbit në të gjitha stacionet e monitoruara është shumë i ulët në krahasim me normat e lejuara të standartit tonë po kështu dhe me Standartin e BE.

Rritja e numrit të automjeteve, si burimi kryesor i shkarkimeve të plumbit, ende nuk ndikon dukshëm në rritjen e përmbajtjes së plumbit në ajrin urban në stacionet e monitoruara, kjo për arsye ndoshta të numrit të vogël të makinave që përdorin benzinën si lëndë djegëse.

Niveli i përmbajtjes së CO në stacionet e monitoruara është tepër i ulët në krahasim me normat e lejuara të standartit tonë.

Po kështu mund të themi dhe për benzenin, monitoruar në tre stacione, vlerat vjetore janë më e ulët se vlera vjetore e standartit Shqiptar.

Kjo ndoshta për arsye të numrit të vogël të makinave që përdorin si lëndë djegëse benzinën, nuk ndikon dukshëm në rritjen e përmbajtjes së benzenit në ajrin urban në stacionet e monitoruara .

Skenari i emetimeve totale të gazeve me efekt serë (GS)

Politika e ndryshimeve klimatike është ndërtuar përmes komunikimit kombëtar duke paraqitur veçmas zbutjen e gazeve serë dhe përshtatjen. Për secilin prej tyre dhe çdo sektor është kryer analiza dhe zhvillimi i skenarëve dhe janë propozuar masat për zbutjen dhe përshtatjen me ndryshimet e pritshme klimatike. Për të gjithë sektorët e analizuar janë ndërtuar dy skenarë: **Skenari bazë dhe skenari i zbutjes** të gazeve. Skenari bazë merr në konsideratë zhvillimin e sektorëve, pa marrë parasysh efektin e ndryshimit të klimës. Skenari i zbutjes merr në konsideratë zbatimin e një sërë masash prioritare, që ka për qëllim të arrijnë deri në vitin 2040, reduktimin e shkarkimeve të gazeve serë me 48%, në krahasim me skenarin bazë .

Forcat shtytëse dhe presionet.

Popullsia. Popullsia e kesaj zone i perket nje zone rurale dhe merret kryesisht me pune bujqesore dhe blegtorale. Ata banojne ne fshatrat per rreth me rreth 1000 banore, qe bejne pjese ne njesine vendore Kolsh,

pergjithesisht autoktone ku pjesa me e madhe e popullsisë janë larguar dhe po largohen prandaj hapja e ketyre vendeve të punës do të ndikonte sa do pak në uljen e kesaj plage.

Objekti i kerkuar ndodhet pranë rruges automobilistike që lidh fshatrat e zones.

Ushtrimi i aktivitetit mineral në vitet e fundit ka beret e mundur ndertimin e nje rrjeti shume te dendur rrugeshe që lidhin objektet e shfrytëzimit me rrugen që shkon në fshatin Kolsh. Rruga kryesore dhe ato dytesore në zone janë kryesisht në gjendje të mire të pa shtruara dhe shfrytëzimi i ketij objekti do të ndikojë dukshëm në permiresimin e infrastruktures se zones

- **Energjia.** Sektori i transportit dhe familjet janë konsumatorët kryesorë të energjisë për konsum. i **tektonikave kryesore.**

Tektonika e Objektivit.

Siç është trajtuar në pjesën gjeologjike të ketij projekti dhe studimet e kryera në kete rajon, argjilat e pakos produktive kanë nje trashësi prej 8-10ml. Objekti nuk ka carshmeri të zhvilluar. Çarjet në pergjithesi kanë nje hapje nga disa m/m në 7-10 cm. Fenomeni i Karstit është shume pak i zhvilluar. Shkëmbinjtë janë me qendrueshmeri mbi-mesatare. Kuota me e ulet në vendburim është -7.5 m dhe me e larta +2.5 m. Në pergjithesi argjilat janë kompakte me pak çarje.

Transporti urban dhe ai privat një nga faktorët kryesorë që ndikon në cilësinë e ajrit urban. Përdorimi gjithnjë e më shumë i transportit rrugor privat është shoqëruar me një numër të madh të vogël mjeteve transport. Transporti mbetet një nga burimet kryesore të ndotjes së ajrit urban, për shkak të:

Moshës mesatare relativisht e madhe e mjeteve të transportit (mbi 10 vjet) në krahasim me mesataren e vendeve të BE (që është 7.1), pasi automjetet e vjetra shkarkojnë disa herë më shumë NOx, monoksid karboni CO, gaze sulfurore SO₂, hidrokarbure në krahasim me makinat e reja me konverter.

Përdorimi i automjeteve të mëdha dhe më pak efikas.

Mirëmbajtja jo e mirë e automjeteve – ndonëse janë futur sistemet e testimit të automjeteve duhet theksuar se kontrolli i shkarkimeve të automjeteve nuk zbatohet siç duhet.

Menaxhim jo efikas i trafikut që shpie në dyndje dhe në kohë qëndrimi të gjatë. Kushte të këqija të rrugëve që shpie në amortizimin e shpejtë të automjeteve.

Industria.

Niveli i aktivitetit industrial është shumë më i ulët se në dekadat e mëparshme. Megjithatë, ndikimi i aktivitetit që kanë mbetur dhe i të rejave që janë krijuar është i lartë në krahasim me rendimentin e prodhimit. Shkarkimet e dyoksidit të karbonit (CO₂) për banorë janë shumë më të ulëta se në shumicën e vendeve të industrializuara, por shkarkimet e (CO₂) për njësi të PBB janë shumë më të larta sesa ato të vendeve të industrializuara.

Strategjia Ndërsektoriale e Mjedisit

Në sektorin e ajrit janë identifikuar katër qëllime kryesore. Dy prej tyre kanë lidhje me pakësimin afatshkurtër të ndotjes së mjedisit. Ndërsa qëllimet e mëtejshme janë kritike për vazhdimin e mbrojtjes së ajrit, dmth grumbullimi i të dhënave mbi cilësinë e ajrit të mjedisit dhe një sistem i planifikimit dhe kontrollit që do të sigurojë arrijtjen e objektivave të cilësisë së ajrit në një periudhë afatgjatë.

Objektivat kryesorë janë:

Pakësimi me 50% i numrit të rasteve të mospërputhjes me objektivat e cilësisë së ajrit.

Pakësimi i shkëlqeve të standardeve të cilësisë së ajrit.

Zbatimi i një sistemi kombëtar të monitorimit të cilësisë së ajrit në përputhje me kërkesat e Komunitetit Evropian.

Krijimi i një sistemi planifikimi të menaxhimit të cilësisë së ajrit në rang kombëtar dhe vendor.

Masa.

- Përafrimi i standarteve të karburanteve për automjetet me ato të standarteve Evropiane.
- Përmirësimi i kuadrit ligjor lidhur me importimin e automjeteve në drejtimin të vitit të prodhimit dhe cilësisë së motorëve.
- Menaxhimi i trafikut të automjeteve përmirësimi i infrastruktures së rrugëve në drejtim të trafikut.
- Strukturimi i qarkullimit urban si mjet për parandalimin e qarkullimit të automjeteve private.
- Reduktimi i zonave të ndertimit dhe shtimi i hapësirave të gjelbërta.

Rekomandime.

Meqenëse ndotësi kryesor i PM_{10} është shkarkimi i automjeteve rekomandohet:

- Kontrolli i cilësisë së lëndës djegëse që përdorin automjetet.
- Përmirësimi i infrastrukturës së rrugëve lidhur me transportin urban dhe atë privat (trafiku).
- Kontrolli i shkarkimeve të automjeteve me qëllim mos lejimin e makinave që nuk janë të mirëmbajtura.
- Monitorimi i cilësisë së ajrit në përputhje me kërkesat e BE.
- Instalimi i impianteve fikse të monitorimit të shkarkimeve të burimeve të lejuara në përputhje me kërkesat e BE.
- Krijimi i një rrjeti të plotë të monitorimit urban në përputhje me kërkesat e BE.

4.5.3 Niveli i zhurmave në zonen e studjuar.

Per sa i përket nivelit të zhurmave në objektin e ndërtuar tani për tani janë të nivelit pothuajse zero. Parametrat e zhurmave janë standarte të prodhimit të makinerive. Në kohën e ndërtimit zhurmat do të bëjnë presion mbi mjedisin, por ky presion ka qenë brenda standartit të teknologjive të ndërtimit të vepres.

4.5.4 Administrimi i mbetjeve.

Problemet e gjenerimit të mbetjeve dhe administrimit të tyre janë të shumta dhe të larmishme. Sasitë me të mëdha të mbetjeve të gjeneruara (nga punët) prirjen të jenë substanca inerte, sidomos mbetje nga ndërtimet. Ky sektor paraqet disa prej sfidave më të rëndësishme me të cilat duhet të përballëtohet Shqipëria.

- Sistemet për grumbullimin dhe heqjen e mbetjeve janë të pamjaftueshme dhe aspak efektive;
- Nuk mund të merren vendime të sakta për alternativat e grumbullimit dhe hedhjes, në mungesë të një informacioni të besueshëm;
- Mungon ndërgjegjësimi publik për demin e shkaktuar nga keqadministrimi i mbetjeve.

Mbetjet urbane hidhen kryesisht në vende të caktuara për këto qëllime, por sasi të konsiderueshme hidhen edhe në vende të paautorizuara në lumë dhe përgjatë rrugëve. Në shumicën e rasteve, vendet e caktuara nuk janë projektuar për këto qëllime apo nuk administrohen mirë. Janë krijuar pa infrastrukturën e nevojshme apo masat teknike për grumbullimin e tyre dhe çlirojnë gaze të prodhuara prej mbetjeve të gropës dhe leng që formohet në fund të gropave të tyre. Shumë prej këtyre vendeve të grumbullimit nuk janë të siguruara dhe nuk janë mjetet e mjaftueshme për administrimin e tyre të qëndrueshëm. Si pasojë, hyrja në to dhe hedhja e paautorizuara është e zakonshme, ashtu si edhe zjarret. Inspektimi i mbetjeve hyrëse nuk praktikohet. Nuk mbahet proces verbal për depozitimet e bera. Investimet në këtë sektor deri tani ka qenë shumë të kufizuara. Megjithatë, po merren masa për modernizimin e një prej vendeve kryesore të grumbullimit të mbetjeve. Materialet shpesh i merr uji apo era dhe i shpërndan në mjedis, duke ndotur tokën dhe rrjedhën e ujit në bien. Afërsisht i njëjti vëllim i mbetjeve nga ndërtimet krijohet si mbetje urbane. Shumë prej tyre janë inerte, por përmbajnë gjithashtu metale, azbest, ose bojra dhe sasi të vogla materiale të tjera të inerta. Vëllimi do të rritet me rritjen e industrisë së ndërtimit. Një pjesë e madhe e tyre hidhet në vendet e grumbullimit të mbetjeve urbane. Megjithatë, në shumë zona, mbetjet e ndërtimit hidhen në vende të paautorizuara.

Mbetjet industriale.

Grumbullimi dhe heqja e mbetjeve industriale është përgjegjësi e prodhuesit. Nuk është mbledhur.

4.5.5 Problemet e tjera: si erozioni i tokes,zjarret,etj.

Gjendja e tokave eshte e rëndësishme per **bujqesine, pylltarine dhe biodiversitetin**. Nga ana e tyreketaja jane te rëndësishme per **ekonomine, shendetin publik dhe turizmin**. Dy jane problemet kryesore dhe me shqetesuese: **Erozioni dhe prishja e cilesise se tokes**.

Erozioni.

Erozioni eshte procesi natyror i veprimit te ujit dhe eres mbi token. Megjithate, shkalla e erozionit mund te rritet shume nga aktivitetet e papershtashme te njerzve. Nivelet e larta te erozionit paraqesin nje sere problemesh dhe te gjitha jane te pranishme sot ne Shqiperi, perkatesisht:

- Prishja e cilesise se tokes dhe humbja e pjellorise;
- Eshte shtuar rreziku i rreshqitjeve te tokes dhe humbjes se saj;
- Depozitimi i sedimentit ne lumenj, qe ndryshon rrjedhen e tyre natyrore dhe ekologjine;
- Akumulimi i trupave te ngurte prapa digave, duke ulur sasine e ujit ne liqene dhe rrethohet kapacitetin prodhues te impianteve te prodhimit te energjise elektrike.
- Shpyllezimi, kthimi i siperfaqeve me kodra ne toka te punueshme, mbikullotja, zhdukja e siperfaqeve me drure frutore dhe ndertimet, sidomos i rrugëve, te gjitha keto zvogelojne siperfaqet me bimesi dhe si pasoje rrisin erozionin.
- Humbja e tokes ne nje vit varion nga nje minimum 20 ton/hektare ne zonat malore me borene periudhen e dimrit dhe nje maksimum 40 ton/hektare ne zonat me te ulta me shira nedimer, ne rastet ekstreme, kjo humbje arrin ne nivelet e 100 ton/ha/vit.
- Humbjet llogariten te jene 1.2 deri 2.3 here me te larta ne zonat pa bimesi ne krahasim mezonat me te mbjella. Nje pjese e madhe e sedimentit te gerryer perfundon ne lumenj. Funkcionet natyrore te fushave qepermbyten ne shperndarjen e ketij sedimenti kane ndryshuar, pasi lumenjve u eshte hapur shtratiper mbrojtje ndaj permbytjeve dhe per qellime bonifikimi te tokes dhe shumica e sedimentit tanitransportohehet ne det, gje qe rrit nivelin e turbullires dhe demton faunen dhe floren e vlefshme.
- Praktika e nxjerrjes se zhavorrit nga shtrati i lumenjeve kontribuon gjithashtu ne problem erozioni, duke ndryshuar karakteristikat e kanaleve te lumit dhe ngarkesen e sedimenteve.
- Mbi bazen e te dhenave te disponueshme, eshte llogaritur qe afersisht 16 milion ton ose 4m³ per person ne vit te materialeve te ngurta derdhet ne det. Keto te dhena tregojne, edhe hedhja e pakontrolluar e mbetjeve ne fshat, te cilat me se shumti sherbejnesi ushqim per bagetine ose ndosin token.

Cilësia e tokës.

Ne terma te pergjithshme, tokat bujqesore duket se jane ne gjendje te pranueshme. Megjithate, kazona qe u jane nenshtuar ndotjes ekstreme si pasoje e aktiviteteve industriale, me pasoja pershendetin, ku substancat ndotese arrijne te futen ne zinxhirin e ushqimit. Rrezikparaqet gjithashtu, edhe hedhja e pakontrolluar e mbetjeve ne fshat, te cilat me se shumti sherbejnesi ushqim per bagetine ose ndosin token.

Hapat në vijim: administrimi i tokës.

Kontrolli i erozionit eshte kerkesa kryesore, e shoqeruar nga praktikatat e administrimit te baseneve te lumenjeve dhe te cilat ulin efektet negative te transportimit dhe depozitimit te sedimenteve.

Masat qe kerkohet te merren per te permbushur keto kerkesa perfshijne:

- Ndryshimin e legjislacionit dhe forcimin e institucioneve per te mundesuar zbatimin e ligjit;
- Aktivitetet alternative apo mundesite per te zevendesuar shkaku kryesor te erozionit, qe eshte shpyllezimi nga ndjekja e praktikave te papershtatshme apo te paligjshme pyjore, sidomos perdorimi i druve si lende djegese;
- Masat per administrimin e rrjedhave te lumenjeve, per te shmangur efektet me te keqija te sedimentimeve nga erozioni i tokave malore (qe do te vazhdoje edhe me praktika me te mira administrimi);

- Zbatimi i standardeve te duhura dhe praktikave vepruese, ku veprime te ndryshme mund teshkaktone erozion ose prishje te cilesise se tokes, si p.sh. ndertime rruges apo depozitim imbetjeve;
- Sherbimet keshillimore bujqesore, perfshire sigurimin e informacionit mbi praktikat epershtatshme te plugimit te tokes;
- Investime te domosdoshme, per shembull ne mbjellje mbrojtese apo perforcimin e brigjeve te punimeve ku jane shkarkuarmaterjalet e germuara dhe gjelberimi rreth kantjerit.

4.5.6 Presionet kryesore te mjedisit ne zonen e projektit , si ndotje te mjedisit, prerje pyjesh etj.

Projekti ne kohen e zbatimit ka ushtruar presion mbi mjedisin ne disa drejtime si:

Ndryshimin topografik ne vendet ku do te kryet shfrytezimi i argjiles.

Gjenerim masash inerte gjate zhveshjes se mineralit nga mbulesa.

Prerje shkuresh ne siperfaqen e shfrytezimit . \

Shqetesim te faunes qe jeton brenda kufijve qe eshte zbatuar projekti.

4.6 Pershkrimi i karakteristikave sociale te zones ku do te zhvillohet projekt.

4.6.1 Njesia e qeverisjes vendore qe administron zonen ku zhvillohet aktiviteti.

Njesia vendore ku zhvillohet aktiviteti, **Komuna Kolsh , Rrethi Lezhe.**

4.6.2 Perdorimi i tokes ne zonen e projektit.

Ne zonen e projektit toka e perdorur eshte toke inproduktive me siperfaqe **0.48km².**

4.6.3 Vlerat, objektet monumentale dhe arkeologjike ne afersi te zones se projektit.

Nuk ka vlere,objekte munumentale dhe arkeologjike.

4.6.4 Administrimi i mbetjeve dhe ujrave te ndotur urbane.

Per sa i perket administrimit te mbetjeve ne shfrytezim ato do te sistemohen dhe do te rregullohen ne pejsazhin e duhur, per sa i perket ujra urbane jane vetem ato qe do te zbresin nga kodra dote futen ne kanale perimetrare dhe do te derdhen ne lumin Drin. Ato do te sistemohen dhe jane orejntuar sipas parametrave te kerkuar per te minizuar erozionin e mundeshem. Por gjithashtu dhe ujrata e zeza te vendit te strehimit te personelit ne godinen e objektit jane ndertuar te tipit grope septike me dekantim. Per grumbullimin e mbeturinave qe gjenerohen gjate ushqyerjes do te vendosen kosha plehrash qe dergohen ne qendrat e grumbullimit te plehrave.

5 Pershkrimi i ndikimeve negative te rendesishme te projektit te projektuar mbi mjedisin.

5.1 Ndikimet negative ne mjedis.

Vleresimi i ndikimeve te mundeshme si pasoje e veprimtarise behet duke u nisur edhe nga nje sere faktoresh qe lidhen me natyren e veprimtarisesi: **teknologjine e perdorur, mynyren e operimit, sasia e energjise, mbetjet te gjeneruara te gjitha keto nen kontekstin e mjedisit fizik,biologjik dhe social-ekonomik.**Shfrytezimi i argjiles shoqerohet me ndikime mjedisore qe do te paraqiten si me poshte. Per nga natyra e veprimtarise dhe mynyra sesi eshte parashikuar shfrytezimi i objektit potencjalisht ndikimet me thelbesore mund te analizohen sipas fazave te veprimtarise dhe konkretisht:

- Ne fazen e ndertimit te rrugeve hyrese dhe te brendeshme te karrieres.

RAPORT I VLERESIMIT TE NDIKIMIT NE MJEDIS

- Ne fazen e shfrytezimit te argjiles

Efektivisht vleresimi yne do te perqendrohet ne dy fazat e para. Me poshte jane identifikuar ndikimet e mundeshme te objektit ne fazat e veprimtarise se tij. Patjeter qe çdo operacion apo aktivitet qe zhvillohet ne mjedis shoqerohet me pasoja dhe ndikime ne mjedis dhe qe jane pjese e atij kompromisi qe shoqeria jone ka zgjedhur per tu zhvilluar. Megjithate e rendesishme eshte qe te kuptohet natyra e ketyre proceseve dhe format e shfaqes se tyre direkte dhe indirekte dhe konkretisht ndikimet e çdo operacioni te perdorur, klasifikohen ne dy grupe te medha sipas natyres.

Ndikime te kthyeshme.

Ndikime te pa kthyeshme.

Te dy llojet e ndikimeve mund te shtypen apo minimizohen ne terma relative ku qellimi me i rendesishem eshte mbajtja e ndikimit brenda siperfaqes se çdo objekti dhe krijimi i kushteve natyrore per te siguruar riaktivizim te proceseve komplekse te natyres dhe rigjenerimit te biodiversitetit.

5.1.1 Ndikimet negative ne karakteristikat fizike te zones se projektit.

Gjate ushtrimit te aktivitetit, do te kete ndryshime te topografise lokale. Gjate ushtrimit te aktivitetit duke patur parasysh dhe disa masat e tjera suplementare qe kane te bejne me sistemimit dhe trajtimit, te parandaloje fenomenin e erozjonit :

- Ndikimet ne perdorimin e tokes dhe te burimeve.
- Ne cilesine dhe sasine e tokes are.

Siperfaqe qe zhvillohet veprimtaria eshte nje siperfaqe inproduktive shkembore dhe deluvionale. Pra nuk kemi te bejne me toka bujqesore. Ushtrimi i aktivitetit ne kete zone nuk ndikon negativisht ne sasine dhe cilesine e tokes are. Ne zonen e shfrytezuar, nuk jane parashikuar masa lidhur me ruajtien dhe mbrojtien e zonave arkeologjike apo historike, pasi nuk ka te tilla ne te. Siç eshte theksuar dhe me siper, aktiviteti i ushtruar eshte kombinuar dhe me funksionet e nderhyrjeve inxhinjerik ne shkallet e shfrytezimit.

5.1.2 Ndikimet negative ne habitate dhe biodiversitet te zones se projektit.

Zona siç eshte pershkruar dhe me larte, nuk eshte e mbushur me bimesi, pasi aktiviteti zhvillohet ne nje objekt ne pjesen me te madhe zhvillohet ne masiv shkembore. Aktualisht flora dhe fauna ne zonen per te cilen behet fjale eshte e zhvilluar ne periferi te projektit. Por gjithsesi, as fauna dhe as flora egzistuese e zones, nuk peson ndonje ndryshim te ndjeshem nga ky projekt. Aktiviteti i shfrytezimit te argjilavenuk sjell influenca negative ne folenizim, shumezim etj. Gjate fazes se shfrytezimit nuk ka elemente shqetesues per demtimin e faunes. Po ashtu dhe fauna karakteristike e zones eshte e paprekeshme nga ndikimet e shfrytezimit te objektit, per arsye se aktiviteti i shfrytezimit nuk demton as ne lloje e as ne numur elementet e flores dhe faunes, si pjese perberese e ketij rajoni.

Lloji ndikimeve.	Identifikimi ndikimeve.	
	Gjate shfrytezimit.	
	Po	Jo
Ne floren dhe faunen.		
Shkaterrim i rendesishem habitateve natyrore.		X
Ndertimi i rrugeve te reja qe kalojne ne zonat e virgjera.	Po	X
Rrezikimi i nderhyrjes ne bimet e ujit.	Jo	X
Perçarje/izolim habitanteve te egra.		X
Interferenca midis rrugeve natyrale te emigrimit te sisoreve.		X

5.1.3 Shkarkimet ne mjedis dhe prodhimi i mbetjeve.

Shkarkimet në ajër.

Kryesisht shkarkimet ne ajer rezultojne si efekt te shperthimeve dhe eshte i pa demshem per shendetin e njeriut. Megjithate nuk ka aroma apo ere te pa deshuruara dhe te demshme si nga lendet e para ashtu dhe gjate ushtrimit te teknologjise per shfrytezimin e argjiles. Ne ajer shkarkohet nje pjese e gazrave te leshuar nga plasjet. Problem eshte levizja e mjeteve ne rrugen e shtruar me çakell ku do kemi ngritje te pluhurit ne ajer, prandaj ne do te rekomandojme lagjen e trungut te rruges me uje.

Lloji ndikimeve.	Identifikimi ndikimeve.	
Ne ajer.	Gjate shfrytezimit.	
	Po	Jo
Prodhimi i pluhurit.	X	
Ndotje nga djegia e hidrokarbureve.	X	
Ndotje nga CO,SO ₂ ,NOx		X

Grimcat e lengeta.

Nuk ka asnje lloje ndikimi nga çlirimi i ndinje grimce te lenget e çdo lloje natyre qofte. Gjate ushtrimit te veprimtarise minerare te shfrytezimit do te kete perdorime te ujit ne sasi minimale dhe shkarkimi i tije drejte shtratit e perroskes ne perendim te zones duhet te plotesoje kerkesat si me poshte: Ne zbatim te V.K.M. Nr. 177, date 31.05.2005 "Per normat e lejuara te shkarkimeve te lengeta dhe kriteret e zonimit te mjediseve ujore pritesë". Subjekti detyrohet te ruaj percaktimet e poshteshenuara per ujrart e shkarkimit.

Parametrat.	Vlerat e lejuara.
pH.	6-9
Lendet ne pezulli.	50 mg/l
COD	150 mg/l
BOD-5	50 mg/l

Lloji ndikimeve.	Identifikimi ndikimeve.	
Ne uje.	Gjate shfrytezimit.	
	Po	Jo
Trajtimi i ujrave te ndotur.		X
Ndotja e ujit nga pluhuri, derdhje aksidentale e substancave te tjera.		X
Impak sekondare ne ndotje e ujit per tokat bujqesore,ujra nentokesore etj.		X
Modifikimi ne drenazhimin e ujrave natyrale.		X
Ndotja e ujrave siperfaqesoredhe nentokesore nga llumrat.	X	

RAPORT I VLERESIMIT TE NDIKIMIT NE MJEDIS

Mbeturinat e ngurta dhe llumore.

Karakterizohen nga materialet mbeturine qe dalin gjate proçeseve te ushtrimit te teknologjise se shfrytezimit te argjiles.

Mbetjet e lengeta.

Kryesisht mbetjet e lengeta perfaqesohen nga ujrart e larjes se makinerive qe punojne per rreth subjektit. Ne mbetje te lengeta mund te klasifikohen dhe sasi minimale te ndonje derdhje te nderrimit te vajrave te makinerive.

5.1.4 Ndikimet negative shtese (kumulative) ne cilesine e mjedisit ne zonen e projektit dhe burimet natyrore si mineralet,pyjet,burimet ujore.

Ndikime negative shtese ne cilesine e mjedisit nuk ka. Per sa i perket burimet natyrore ky objekt prek shkure te rralla vetem ne zonen e shfrytezimit minerare, por me kalimin e kohes keto shkurre do te zhvillohen perseri dhe ky eshte ndikim i kthyeshem.

5.1.5 Ndryshimet sociale te projektit , si ndryshimi i perdorimit te tokes dhe shqetesimet qe mund te lindin nga ndikimet ne mjedis te projektit si zhurmat,pluhri,perdorimi i burimeve natyrore etj.

Ne cilesine dhe sasine e tokes.

Siperfaqe ne te cilen ushtrohet aktiviteti, nuk eshte toke bujqesore. Funkionimi i ketij aktiviteti nuk perben asnje problem persa i perket cilesise se saje.

Lloji ndikimeve.	Identifikimi ndikimeve.	
Ne toke.	Gjate shfrytezimit.	
	Po	Jo
Humbje tokes per kullote.	X	
Ndryshime topografike te terrenit.	X	
Prishje punime bujqesore.		X
Ndotje e tokes nga rrjedhjet.		X
Ndotje e tokes nga mbetjet e ngurta.		X
Ndotje e tokes nga depozitimet llumrave.		X

Ndikimet ne perfitimet e tokes.

Gjate ushtrimit te veprimtarise minerare te shfrytezimit nuk do te kete asnje lloje ndryshimi qe lidhet me perfitime te tokes.

Lloji ndikimeve.	Identifikimi ndikimeve.	
Perfitimin e tokes.	Gjate shfrytezimit.	
	Po	Jo
Prishje banesash.		X
Ndryshime te rendesishme ne programet per te ardhmen e perdorimit te tokes.		X
Ndotje nga CO,SO ₂ ,NO _x .		X
Rivendosje banesash.		X
Shpronesime te tokave.		X

RAPORT I VLERESIMIT TE NDIKIMIT NE MJEDIS

Ndikimi ne regjimin e ujrave.

Me qenese ambjentet e shfrytezimit te argjiles nuk ka burime uji nuk ndikon ne regjimin e ujrave .

Ndikim ne zhurmat.

Per zhurmat Udhezimi Nr.8 date 27.11.2007 "Per nivelet kufi te zhurmave ne mjedise te caktuara".

Mjedisi.	Efekti kritik ne shendet.	Laeq (dBA)	Koha baze (ore)	Lamax Fast (dB)
Zona me aktivitet social ekonomik.				
Zona industriale, tregtare, qarkullimi trafiku (mjedis i jashtem dhe i brendshem).	Demtim degjimi.	70	24	110

Zhurmat e çliuara do te jene brenda normave dhe standarteve te miratuara per kete qellim. Me poshte jepen ndikimet e ketyre zhurmave.

Lloji ndikimeve	Identifikimi ndikimeve	
Nga zhurmat	Gjate shfrytezimit	
	Po	Jo
Rritja e nivelit egzistue te zhurmave	X	
Rritja e nivelit te zhurmave si rezultat i aktivitetit dhe makinerive	X	
Rritja e nivelit te zhurmave per njerezit		X
Nivel me i larte i zhurmave per kafshet		X

Persa i takon problemeve te vibrimeve ato jane teper minimale dhe nuk merren ne konsiderat.

Mbetjet e lengeta.

Nuk ka mbetje te lengeta.

Lloji ndikimeve.	Identifikimi ndikimeve.	
Ne shendetin e njerezve.	Gjate shfrytezimit.	
	Po	Jo
Krijimi i çfaredo rreziku apo mundesie per demtimin e shendetit te njerezve.		X
Krijimi i raportit te njerezve me rreziqet e mundeshme per demtimin e shendetit te tyre.		X

RAPORT I VLERESIMIT TE NDIKIMIT NE MJEDIS

Ndikimet ne qarkullim dhe transport.

Lloji ndikimeve.	Identifikimi ndikimeve.	
Ne qarkullim e transport.	Gjate shfrytezimit.	
	Po	Jo
Rritje te rendesishme te qarkullimit dhe transportit te automjeteve.		X
Pakesim te veteqendrimit te automjeteve apo nevojave per vend qendrim te reja.		X
Ndikime te rendesishme ne sistemin e komuikacionit.		X
Ndryshime ne qarkullim apo te levizjes se njerezve e mallrave.		X

Ndikimi ne klime.

Gjate ushtrimit te aktivitetit nuk ka ndikime ne klimen e kesaj zone.

Aromat sulmuese.

Gjate ushtrimit te aktivitetit nuk ka emetime te aromave sulmuese te çdo lloj qofshin ato.

Ndikime te tjera klimaterike.

Gjate ushtrimit te aktivitetit nuk priten ndryshime klimaterike si ne drejtim te permiresimit ashtu dhe ne ate te perkeqesimit te saje pasi aktiviteti nuk ka asnje lidhje me kete. Gjate ushtrimit nuk kemi shfrytezim te burimeve termike, apo çlirim nxehtesie, avujve te ujit apo krijime te rrymave te ndryshme ajrore.

Ndikime te tjera indirekte dhe sekondare qe shoqerojne projektin.

Projektet e tjera si p.sh. rruget e reja, kanalet e ujrave te zeza, banesat, linjat e energjise, telekomunikacionit etj, nuk do te ndikojne ne ushtrimin e ketij aktiviteti, pasi ne zonen qe prek ky aktivitet, nuk ka elemente te infrastruktures siç u permend me larte.

Ndikimet shoqeruese te aktivitetit me projekte te tjera egzistuese ose te propozuara.

Ushtrimi i ketij aktiviteti do te ndikojte pozitivisht ne zhvillimin e infrastruktures rrugore si dhe rritjen e nivelit social-ekonomik ne zonen ku ushtrohet.

Lloji ndikimeve.	Identifikimi ndikimeve.	
Ne trashegimine kulturore.	Gjate shfrytezimit.	
	Po	Jo
Ndryshime apo demtime te zonave arkeologjike apo me vlera historike dhe kulturore.		X

Lloji ndikimeve.	Identifikimi ndikimeve.	
Ne interesin publik (infrastrukture).	Gjate shfrytezimit.	
	Po	Jo
Zhvillimi i aktivitetit do te kete nevojë ne fushe te interesit publik.	X	
Energji elektrike.		X
Sistemim i komunikacionit.		X

RAPORT I VLERESIMIT TE NDIKIMIT NE MJEDIS

Sistemim i kanaleve te ujrave te zeza e te bardha.		X
Sistemim te ujesjellesit.		X
Mbetje te ngurta e sistemim te tyre.	X	

5.1.6 Pershkrimi i pasojave te aksidenteve te mundeshem me pasoja ne mjedis.

Nuk ka asnje pasoje aksidentale ne mjedise gjate shfrytezimit te argjiles.

5.2 Karakteristikat e ndikimeve negative ne mjedis.

Per te shmangur dhe menaxhuar sa me mire ndikimet negative ne mjedis te shkaktuara nga elementet e pershkruar me siper, subjekti nepermjet personelit te tij ka perpiluar dhe zbaton nje plan efikas menaxhimi te ndikimit ne mjedis. Ne perpilimin e Planit te Menaxhimit dhe analizimin e tij eshte vrejtur se realizimi me sukses i ketij plani sjell nje sere perfitimesh per shoqerine te tilla si: **ushtrimi i veprimtarise ne perputhje me ligjet dhe rregulloret, mardheniet te mira me publikun dhe ambientalistet, shmangia e penaliteteve nga organet e kontrollit te mjedisit etj.** Parimet e zbatueshme te programit te menaxhimit te elementeve me ndikim ne mjedis jane paraqitur me poshte nga ana e stafit drejtues i konsultuar me stafe inxhinerike dhe drejtues te objektit. Detajimi i parandalimit, kontrollit dhe nderhyrjeve te stafit te linjes ne elementet e veçante dhe delikat sipas nje tabele te kuadrit logjik eshte mjaft domethenes per inisjativen dhe pergjegjesine.

Filozofia e ketij plani mbeshtetet ne keto parime te zbatueshme.

Ç'fare	Si	Kush
Parandalim	<ul style="list-style-type: none"> ✓ Perzgjedhja e teknologjiseplotesisht te kontrolluar dhe moderne me pajtueshmeri mjedisore. ✓ Paisja e territorit te linjes dhe ambienteve te punes me sisteme perballimi te emergjencave. ✓ Zbatim i rigoroz i rregullave te sigurimit teknik gjate punes dhe nderprerjes se saj duke zbatuar normat e vendosura per kete qellim. ✓ Perdorimi i mjeteve mbrojtese ne pune si doreza syze mbrojtese rroba pune, çizme etj. ✓ Plotesimi i gjithe dokumentacionit figurativ qe ka te beje me zbatimin e rregullave te manovrimit per çdo paisje, rregullave te sigurimit teknik dhe mbrojties ne pune si dhe atyre kundra zjarrit. Ne vendet me preçedente vendosen parrulla paralajmeruese. ✓ Kontrolli mjekesore periodik i punonjesve. 	- subjekti .
Kontroll	<ul style="list-style-type: none"> ➤ Vendosja e rezervuareve te ujit dhe te gjithe pajisjeve te MNZ-se. ➤ Sigurimi i te gjitha pajisje te nevojshme per riparim, pastrim dhe nderhyrje ne rast emergjencash. 	subjekti dhe stafi i tij
Nderhyrje	<ul style="list-style-type: none"> ✚ Riparim i menjehershëm i difekteve dhe avarive teknologjike. ✚ Aktivizim i menjehershëm i stafit dhe mjeteve te fikjes se zjarrit. ✚ Njoftim i menjehershëm i autoriteteve dhe njesive te specializuara ne rast emergjencash (zjarrfikese, autoambulanca). 	Personeli dhe organet shteterore te specializuara

RAPORT I VLERESIMIT TE NDIKIMIT NE MJEDIS

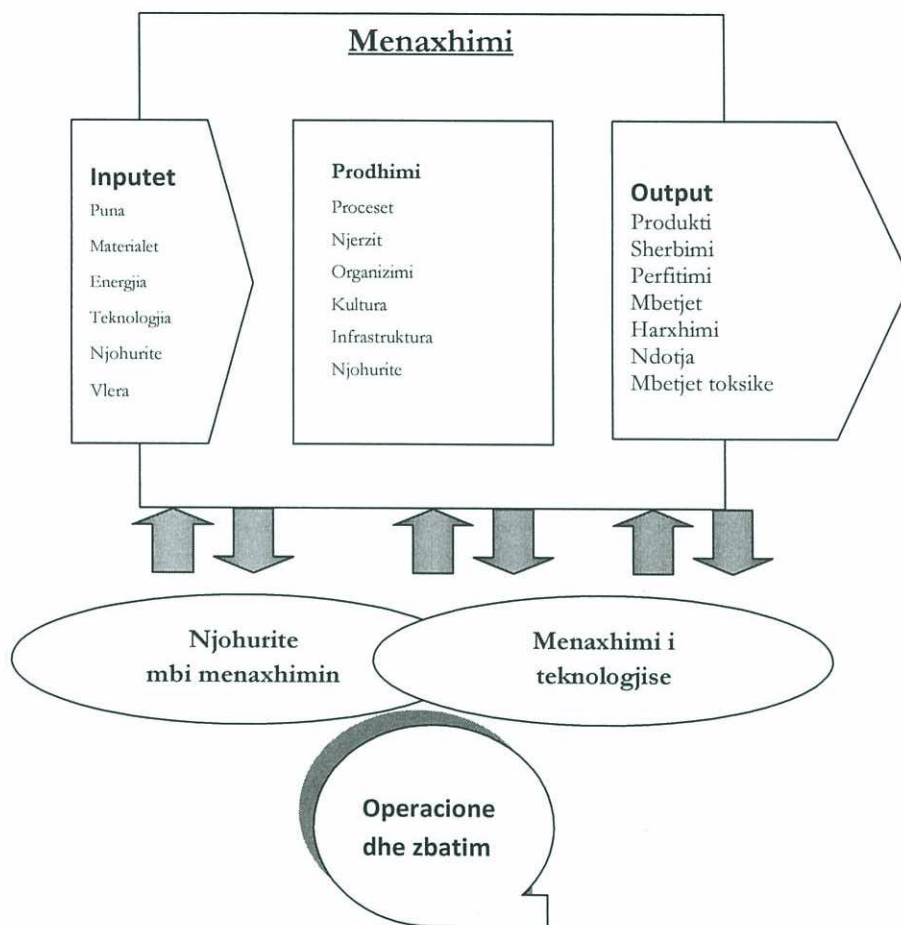
Administrim	❖ Perdorimi dhe ruajtja me pergjegjesi i te gjithë infrastruktures dhe mjeteve te pershkruara me siper.	Stafi i shoqerise
-------------	---	-------------------

Ne rubriken “output” diktohen cilesia e sherbimit te kryer ndaj komunitetit me avantazhet dhe disavantazhet e tij. Ndersa, ne pergjithesi, ndikimet negative diktohen ne ekstremin fundor te skemes prodhues, nderkohe qe menaxhimi i tyre perkon qe ne fillim te procesit. Ne kete material po japim skemen edhe filozofin e menaxhimit.

- Filozofia e Menaxhimit

MJEDISI

Ekosistemet, Politikat, Ligjshmeria, Tregu



5.2.1 Metodat e zbatuara per parashikimin e ndikimeve ne mjedis.

Per vleresimin e ndikimeve ne mjedis te projektit u ndoqen hapat e me poshteme:

- Njohja me projektin dhe teknologjine etij.
- Njohja me natyren e operacioneve të nevojshme ne mjedis.
- Njohja me vleren natyrore dhe mjedisore te zones dhe siperfaqes qe do te shfrytëzohet.
- Njohja me infrastrukturen egzistuese dhe nevojen per infrastrukture te re per projektin.
- Njohja me lendet e para qe do te perdoren per zbatimin e projektit.

Duke njohur teknologjine, operacionet ne terren dhe menyren e shfrytezimit te objektit u indetifikuan ndikimet e mundeshme negative ne çdo receptore - perberes te mjedisit ne objekt.

- **Indetifikimi i ndikimeve** – Permes te cilit u percaktua nderveprimi mjedis-projekt shfrytezimi dhe u indetifikua ndikimet e mundeshme gjate kesaj faze sipas receptoreve te mjedisit.

- **Vleresimi i ndikimeve** – Ekspertet mjedisore te fushave te ndryshme bene perpjekje per matjen e gravitetit te ndikimeve dhe u vleresuan me argumentime shkencore. Vleresimi i Sinjifikances ka te beje me vete rendesine e ndikimeve dhe eshte faza me e rendesishme per zbatuesit e projektit sepse argumenton çdo ndikim negativ dhe perafroon ate, me objektivisht me teresine e bashkeveprimeve midis projektit dhe mjedisit. Kriteret e perdorur per vleresimin e rendesise se ndikimeve variojne dhe drejtohen kryesisht nga vlerat e mjedisit te ndikuar.

5.2.2 Shtrirja fizike dhe kohezgjatja e ndikimeve te indetifikuara (Shkalla).

- **Shtrirja fizike**- Vlereson siperfaqen apo dimesionin hapsinore te nje ndikimi te dhene ne raport me burimin qe gjeneron ate ndikim, p.sh. ndikimi ne toke eshte nje ndikim saktesisht i percaktuar i cili mund te matet, por ne se do te zhvillohet erozion atehere ndikimi zhvendoset si ne permase fizike ashtu dhe te proceseve dhe roleve tokesore.- **Kohezgjatja e ndikimit** – Vlereson se sa do te zgjase nje ndikim i caktuar ne dimesionin kohe (ndikim i perhershem apo i perkoshem). Ne rastin tonendryshimi topografik i relievit.-**Kthyesmeria** –Vlereson mundesin e kthimit te mjedisit te ndikuar ne gjendjen e tij te me pareshme (aftesia per tu rehabilituar dhe regjeneruar)-**Rendesia** – Realizon nje vleresim total te tre permaseve te me siperme dhe njekohesisht thekson vemendjen qe duhet pature per administrimin e ndikimit.

5.2.3 Lloji i ndikimeve te indetifikuara (direkte dhe jo indirekte).

Tabela e indetifikimit te ndikimeve te mundeshme negative ne toke.

	Ndikimi i mundshem.	Sqarim.
1	Derdhja pa dashje e vajrave dhe lubrifikanteve nga mjetet e punes.	Behet fjale per ndonje rast te rralle te rrejedhjes gjate difekteve dhe çarjeve te tubave dhe gjate nderrimit te vajrave ne makineri-pajisje .

Tabela e indetifikimit te ndikimeve te mundeshme negative ne ajer.

	Ndikimi i mundshem.	Sqarim.
1	Shkarkimi i gazrave ne sasi minimale nga lenda djegese .	Sasia e gazrave nga djegia e karburantit fosil qe do te shkarkohet nga karburantit qe djegin mjetet motorrike. Eshte standart i teknologjise se prodhimit te mjeteve dhe i karburantit.
2	Emetimi i zhurmave nga makinerit ne karriere dhe shperthimet ne karriere .	Vlerat standart te emetimit te zhurmave sipas teknologjise se prodhimit te makinerive, kontroll teknik te makinerive.

Tabela e identifikimit te ndikimeve te mundeshme negative ne biodiversitet.

	Ndikimi i mundshem.	Sqarim.
1	Shqetësim i mundshëm i faunes.	Si pasoje e levizjes se njerezve dhe mjeteve, por i perkoshem.

Mbas vleresimit profesional dhe konsultimit me specialistet perkates u arrit qe te kihet parasysh ne planin e manaxhimit nga subjekti keto gjera :

Rreziqe me pasoja ne mjedis.

1. Demtim habitatesh dhe fole speciesh ne zonen ku do te kryhet shfrytezimi.
2. Renien e ndonje zjarri ne ambjentin e zones se shfrytezimit.

Rreziqet me pasoja ne mjedisin human dhe ekonomik.

- Aksidentet e punonjesve gjate procesit teknologjik ne objekt.
- Aksidentet si pasoje e renies se zjarrit.

Duke kuptuar se probabiliteti qe secili nga skenaret e me siper te ndodhin do te varen shume nga masat qe do teparashikohen dhe zbatohen ne Planin e Manaxhimit.

Rendesia e ndikimeve negative.

Vleresimi i rendesise se ndikimeve d.m.th.sa ushtrohet ndikimi ne mjedisin natyrore dhe social ekonomik. Brenda konceptit kohe eshte nje nder aspektet me te rendesishem per te vlersuar masen e vertet te ndikimit ne mjedis te veprimtarise se ndertimit dhe funksionimi te projektit. Qellimi per te vlersuar rendesin e ndikimit ne mjedis eshte qe veprimtaria te vleresohet ne menyre objektive si dhe te propozohen masa me efektive per minimizimin e ndikimeve thelbesore. Kriteret nga jemi nisur per te percaktuar rendesin e ndikimit ne mjedis jane:

Rendesia ekologjike.

Kriteret lidhur me rendesin ekologjike perfshijne funksione mjedisore te ekosistemeve dhe vlerat estetike.

- Efektet ne habitatin e bimeve dhe kafsheve.
- Speciet e rralla dhe ne zhdukje.
- Kapacitetin mbajtes te ekosistemit, ndjeshmerine dhe qetesin e kafsheve.

Rendesia sociale.

Efektet biofizike perkthehen ne efekte mbi faktore te vlersuar nga njerezit. Shqetësimet e me poshteme influencojne ne perceptimet e vlerave mjedisore :

- ❖ Efekte ne shendetin human dhe sigurise.
- ❖ Humbje potenciale te llojeve dhe vlerave potenciale.
- ❖ Vlera rekreacioni dhe estetike.
- ❖ Nevojat e shoqerise per burime natyrore dhe sherbime sociale.
- ❖ Nevojat per trasport dhe infrastrukture tjeter.
- ❖ Efekte demografike.

Standartet mjedisore.

Standartet mjedisore jane mjetet me te zakonshme per te vlersuar ndikimin ne mjedis. Keto standarte jane **kushtet mjedisore apo kufijt limit, brenda te cileve besohet se arrihen objektiva sociale dhe mjedisore** p.sh. vlerat e lejuara te shkarkimeve ne ajer, uje apo mjedis te tjera.

RAPORT I VLERESIMIT TE NDIKIMIT NE MJEDIS

Rendesia statistikore.

Disa karakteristika mjedisore mund te pesojne ndryshime nga forma e shfaqes natyrale. Nje vleresim i rendesise statistikore mund te realizohet per te parashikuar nje shkalle te pritshme variabilitet. Ky peraftrim eshte shpesh i kufizuar per shkak te mungeses se njohurive dhe te dhenave per varjabilitetin e parametrave te natyres te trasheguara ne sistemet natyrale. Per kete nevojitet monitorim i vazhduhem i aktivitetit.

5.2.4 Mundesia e zbutjes se ndikimeve dhe argumentimet perkatese nese per ndikime te caktuara nuk mund te merren masa zbutese.

Vleresimi i rendesise te ndikimeve ne mjedis te aktivitetit te shfrytezimit te mineralit te argjiles me karriere.

Receptori i ndikimit.	Shtirja fizike madhesia	Kohezgjatja	Kthyesmeria	Rendesia si shumatore e shtirjes, kohezgjatja dhe kthyesmeria.	Nevojat per masat zbutese.
TOKA					
Gjenerim dherash dhe mase inertesh.	Lokale	Perkoshem	Po	I parendesishm.	Nevojitet sistemimi i tyre.
Ndikim ne gjenerim mбетjesh amballazh.	Lokale	Perhershem	Po	I pa rendesishem.	Vendosja e koshave per grumbullimin e mбетjeve.
Zenia e nje sipërfaqe toke nga shfrytezimi minerare.	Lokale	Perhereshme	Jo	I pa rendesishem.	Pyllezimin e mudeshem per rreth karrieres.
BIODIVERSITET					
Shqetesim i faunes ne zone.	Lokale	Perkoshem	Po	I pa rendesishem.	Duhet te kontrollohet se mos folenizon ne zonen e shfrytezimit.
Ujrat.					
Shkarkim i ujrave ne rast shiu ne perrosken ne perendim.	Lokale	I perkoshem	Po	I rendesishem vetem per momentin .	Ska mase.
AJER					
Zhurmat nga makinerit e prodhimit.	Lokale	I perkoshem	Po	I pa rendesishem.	Zhurmat e tyre jane te standartizuara nga uzinat e prodhimit te makinerive.
Shkarkimi i gazrave nga motorrat qe punojne me lende djekese fosile.	Lokale	I perkoshem	Po	I pa rendesishem.	Te behet kontrolli i çlirimit te gazrave ne skrapamentot e makinerive.

5.2.5 Zonat e ndjeshme ndaj ndikimeve te projektit si: zona te mbrojtura, habitate, qendra te banuara, burime ujore, zona arkeologjike etj.

Gjate shfrytezimit te mineralit te argjiles do te kete ndikime ne:

Zona te mbrojtura . Nuk ka ne siperfaqen e zbatimit te projektit.

Habitatet. Habitatet ne shfrytezim do te permisohen me pyllezimin qe do te behet pas shfrytezimit.

Qendrat e banuara. Ne qendra te banuara do te ndikoj per mire si ne punesimin e personelit te sherbimit dhe ne infrastrukturen automobilistike e cila do te rikonstruktohet nga subjekti "MILIS" sh.p.k.

Burimet ujore. Nuk ka dhe nuk do te preken burimet nentokesore.

Zona arkeologjike . Ne rajonin tone nuk ka zona arkeologjike.

6 Ndikimet ne mjedisin nderkufitare te projektit.

Per sa i perket ndikimeve ne mjedisin nderkufitare te funksionimin te projektit tone per momentin nuk ndikon, mbasi jemi large zonave nderkufitare.

7 Ndikimet pozitive ne mjedisin e zones se projektit.

Per sa i perket ndikimeve pozitive ne mjedisin ato jane si me poshte :

- Ndertimi i infrastruktures rrugore per te shtuar vizitoret ne kete rajon.
- Zona qe ishte e çveshur do te pyllezohet per rreth objektit dhe do te ndikoj ne rregullimin e pejsazhit ku do te ushtrohet veprimtaria minerare e shfrytezimit.
- Do te punsohen disa punonjes ne objekt si rjedhoje do te permisoje kushtet e jeteses se punonjesve.
- Do te shtojte shfrytezimin e argjiles ne rang kombetar dhe do te rrit te ardhurat kombetare nga taksat.

8 Masat e propozuara per tu mbrojtur nga çdo ndikim negative ne zbatimin e projektit.

Duke analizuar njera pas tjetere te tera ndikimet negative ne mjedis japim dhe masat e me poshteme :

Gjenerim dherash dhe mase inertesh. - Nevojitet sistemimi i tyre.

Ndikim ne gjenerim mbetjesh amballazh.-Vendosja e koshave per grumbullimin e mbetjeve.

Zenia e nje siperfaqe toke nga shfrytezimi i mineralit -Pyllezimin e mudeshem te teritorit per rreth dhe i vete karrieres ne fund te shfrytezimit.

Shqetesim i faunes ne zone .-nuk e shqeteson, por levizja neper objekte te behet ditën.

Zhurmat nga makinerit e shfrytezimit Te behet kontrolli teknik i vazhdushem.

9 Programi i monitorimit te ndikimeve ne mjedis gjate zbatimit te projektit.

Me VKM per programin e monitorimit ne RSH, jepen qarte indikatorët mjedisor qe monitorohen, megjithate keta indikator duhet te pershaten dhe ti perkasin veprimtarise. Qellimi i monitorimit mjedisor per veprimtarine e projektit te zbatuar eshte qe te siguroje te dhena nepermjet te cilave te vleresohet nese **operimi i veprimtarise eshte ne perputhje me ligjet dhe standartet mjedisore qe lidhen me te, si dhe per te vleresuar performancën mjedisore te menaxhimit te saj ne kuader te permiresimit te vazhdushem.**

RAPORT I VLERESIMIT TE NDIKIMIT NE MJEDIS

Treguesit e monitorimit.

Nr	Elementi i monitorimit	Frekuenca	Pergjegjesi
1	Monitorimi i gjithe shkarkimeve ne ajer.	Vazhdushme	Firma
2	Monitorimi i shkarkim te ujrave nga karriera.	Vazhdushem	Firma
3	Parametrat fizike, temperatura, pH, te ujrave qe do te shkarkojne nga karriera.	Vazhdushem	Firma
4	Monitorimi i gjendjes se mekanikes dhe mundesit per shtimin e zhurmave ne pune.	Vazhdushem	Firma
5	Monitorimi i vegjitacionit te kultivuar ne periferi te karrieres dhe ne vete karrieren.	Periodik	Firma

Indikatorët e mesipër të monitorimit janë një ndërthurje treguesish me të cilët vlerësohet shumë objektivisht trysnia që ushtron zbatimi i këtij projekti në mjedis si dhe gjendja e mjedisit, ndikimi dhe ndertimi dhe funksionimi të projektit të zbatuar në këto gjendje. Matja dhe mbledhja e të dhënave për treguesit e mesipër do të bëhet konformë metodave dhe teknikave shkencore të njohura dhe të pranueshme. Të dhënat që do të mblidhen do të vihen në dispozicion të organeve shtetërore dhe të interesuarve të tjere, gjithashtu këto të dhëna do të analizohen me qëllim përmirësimit dhe performancës mjedisore të veprimtarisë dhe berjen e korigjimeve të nevojshme. Për të ruajtur të dhënat mjedisore të veprimtarisë do të përgatitet dhe mbahet një regjistër i veçantë ku do të hidhen vazhdimisht të dhënat mjedisore. Dokumentacioni mjedisore tabelare që do të mbahet në karriere do të përmbledhet në regjistrat e mëposhtem.

Tabela e dokumentacionit mjedisor.

Elementi	Ndotje e ambientit nga pluhurat.		
Nr.	Data	Sasia (relative)	Shkaku
1	.../.../201...		Shperndarje aksidentale e deluvjoneve .
2	“	“	Derdhja e vajrave ne kohen e nderrimit ne mjete.
Elementi	Raste te shfaqes se zjarrit ne zonen e shfrytezimit		
Nr	Data	Sasia relative)	Shkaku
1	.../.../20...	rastet	Hedhja e cigareve pa u fikur ne pyll ose bare.

10 Plani i manaxhimit dhe monitorimit të mjedisit.

10.1 Rolet dhe përgjegjësitë për zbatimin e secilës mase të propozuar për mbrojtjen e mjedisit në secilën fazë të projektit.

Bazuar në ndikimet e vlerësuara me sipër, subjekti “MILIS” Sh.p.k. Tiranë, do të marrë masa për kontrollin dhe zbutjen e çdo ndikimi negativ në mjedis gjatë ushtrimit të veprimtarisë së tij. Masat që do të marrë subjekti do të jenë të karakterit operacional, pra që kërkojnë veprime konkrete në mjedis. Njëkohësisht ato kanë karakter

RAPORT I VLERESIMIT TE NDIKIMIT NE MJEDIS

operativ qe nenkupton menyren e veprimit ne teren te stafit te saj. Me poshte pa japim ne menyre tabelare masat per zbutjen e ndikimeve.

Tabela e masave zbutese ne mjedis te veprimtarise se shfrytezimit te argjiles

Mjedisi qe do te mbrohet	Nevojat per masat zbutese	Masat qe do te merren
TOKA		
Gjenerim dherash dhe mase inertesh.	Nevojiten te merren masa.	Nevojiten sistemimi i tyre.
Ngjeshja e tokes si pasoje e vendosjes se makinerive.	Ska mase.	Te punohet ne menyre operative.
Vibracion nga makinerit.	Nuk ka nevojte.	Nuk ka masa zbutese.
Ndotja e tokes nga avarit e ne rrjedhjen e vajrave .	Te kontrollohet gjendja teknike e makinerive.	Te kihet kujdes vazhdimisht.
Ndikimi ne pejsazh.	Germimet siperfaqesore.	Mbushja e hapsirave mbas mbarimit te shfrytezimit te mineralit.
Ndikim ne gjenerim mbetjesh amballahz.	Nevojiten masa zbutese.	Vendosja e koshave per grumbullimin e mbetjeve.
UJRAT		
Shkarkimi i ujrave nga karriera per ne perroske	Ska mase zbutese.	Kujdes per erozion duke zvogeluar shpejtesine e levizjes
AJRI		
Zhurmat nga makinerit qe perdoren per shfrytezimin e argjiles	Masat duhet perqendrohen ne gjendjen teknike te makinerive.	Do te behet kontrolli teknik vazhdimisht ne cdo kohe.
Shkarkimi i gazrave nga makinerit qe punojne me lende djekese fosile.	Masat duhet perqendrohen ne zgjedhjen e lendes djegjese qe qliron me pak gazra.	Nuk ka mase per vec lendes djegjese, me permbajtje te ulet te squfurit.
BIODIVERSITET		
Shqetesim i faunes ne zone	Nuk do te punohet heret ne mengjes dhe vone mbremje ose naten ne mdertim	Nuk do te punohet vone ne mbremje dhe heret ne mengjese kur fauna eshte aktive.

10.2 Kostoja e rehabilitimit te mjedisit.

Kostoja e rehabilitimit mund te llogaritet ne varesi te siperfaqes, duke llogarit mbushjen e hapsires me dhera, punimin dhe sistemimin e siperfaqes, plehrimin mbjellejen me tapet te gjelber dhe mbiellja e pemeve ne te. Sherbimi i tyre deri ne zhvillimin e plote te cilat nuk demtohen nga kafshet.

Preventivi i punimeve te rehabilitimit te siperfaqeve te demtuara.

Per llogaritjen e rehabilitimit te mjedisin jane marre siperfaqja qe preken nga ky shfrytezim dhe per karrieren ne perfundim te afatit 25 vjeçar. Siperfaqja e karrieres ne perfundim te afatit prej 25 viteve eshte 35 630m².

RAPORT I VLERESIMIT TE NDIKIMIT NE MJEDIS

Mbeshtur ne udhezimin 718 te vitit 2011, parashikohet qe ne projektin e veprimtarise minerare hapja e karrieres te jete ne nje zone minerare gjithsej 3.563 ha, ne perfundimn te periudhes fillestare e lejes minerare qe eshte 25 vjet. Vlera vjetore e garancise financiare per realizimin e planit te rehabilitimit do te jete e barabarte:

$$(322750 \times 3.563) / 25 = 1149958 / 25 = 46000 \text{ leke/vit.}$$

Ne vijim eshte tabela me preventivin e shpenzimeve qe do te kryhen ne rehabilitimin perfundimtar te zones.

RAPORT I VLERESIMIT TE NDIKIMIT NE MJEDIS

Tabela Nr 18 Kostoja e rehabilitimit te 1 ha siperfaqe kariere sipas udhezimit Nr.718 te Ministrit te Eknomise Tregetise dhe Energjetikes date 03.10.2011

Preventivi i planit te rehabilitimit te karrieres									
Nr	Operacionet	Siperfaqja	Norma ha/ha	Siperfaqe operacionale	norma m ³ /ha oper	Volumi I punes m ³	Çmimi Leke/m ³	Vlera Leke	
I	Plani i mbylljes se Karrieres								
Nr	Emertimi								
a	Krehje sistemim i faqeve anesore	1	1.5	1.5	200	300	50	15000	
	Shuma I.							15000	
II	Plani I menaxhimit te mbetjeve								
a	Sistemimi i mbetjeve te zbulimit	1	0.6	0.6	2000	1200	20	24000	
b	Sistemimi i mbetjeve teknologjike	1	0.25	0.25	2000	2000	20	40000	
	Shuma II							64000	
III	Plani i rehabilitimit perfundimtar te mjedisit								
					nr/ha	nr			
a	Mbushje me dhe e siperfaqes	1	0.5	0.5	2500	1250	35	43750	
b	Mbjellje pemesh	1	0.5	0.5	300	150	100	15000	
c	Hapje gropash	1	0.5	0.5	300	150	1000	150000	
d	Blerje pemesh	1	0.5	0.5	300	150	50	7500	
e	Sherbime	1	0.5	0.5	300	150	50	7500	
f	Kanali i ujrave te larta		Norma		gjatesi	Volumi	Çmimi	Vlera	
			m/ha		ml	m ³	leke/m ³	leke	
		1	300		300	75	200	15000	
g	Sinjalistike							5000	
	Shuma (a-g) III							243750	
	Shuma I+II+III							322 750	

RAPORT I VLERESIMIT TE NDIKIMIT NE MJEDIS

10.3 *Plani i komunikimit dhe informimit te publikut per ndikimet nemjedis, masat e marra per mbrojtjen e mjedisit dhe monitorimin e ndikimeve ne mjedis gjate zbatimit te projektit.*

Ne diskutimin e projektit me Keshillin e njesise vendore Kolsh, gjithe antaret e keshillit pa perjashtim ishin dakort me projektin e paraqitur dhe me propozimet tona ne adrese te ruajtjes dhe administrimit te mjedisit. Per kundra ata ishin dakort se ky projekt do te zbutet sado pak varferin duke punesuar fillimisht nje sasi prej 6-7- veta. Porosia e kryetarit te keshillit te komunes ishte qe ne kete zone te nderhyet sa me shpejt ne infrastrukture qe ti sherbej komunitetit.

PERGATITEN RAPORTIN E VLERESIMIT TE NDIKIMIT NE MJEDIS

STUDIO "OSKEOLA" SH.P.K



Ekspert Mjedisi Inxh. ZEF PISTJA	
Ekspert Mjedisi Inxh. HEKURAN MUÇA	

VERTETIM I NJESISE ME ORIGJINALIN

Sot, më datë 21.03.2017 (dymijë e shtatembëdhjetë), në Dhomën e Noterisë Tiranë, përpara meje noteres Violeta Sulkaj me seli në Rr. "Muhamet Gjollësia", Tiranë, u paraqit personalisht:

Z. Indrit Hilaj, i biri i Kole-s, me dtl 04.12.1989, banuese ne Tirane dhe i pajisur me leternjoftim elektronik personal me nr **I91204096S**, i cili me kërkoi të vërtetoj me originalin fotokopjen:

- **LICENCE, QKL.**

Për të cilin pasi bëra krahasimin e përmbajtjes së dokumentit të nxjerrë nga dokumenti original dhe rezultoi se nuk ka korigjime, shtesa apo fshirje e shenja të tjera, e vërtetoj njësinë me originalin në bazë të nenit 56 të ligjit 7829 datë 01.06.1994 'Për Noterinë' dhe 'Udhëzimit të Ministrit te Drejtësisë' me nr 6291 datë 17.08.2005 pika 3, 4, 7.



NOTERE
Violeta Sulkaj



REPUBLIKA E SHQIPËRISË
Ministria e Zhvillimit Ekonomik,
Tregtisë dhe Sipërmarrjes



LICENCË

LN-7772-01-2014	NUIS/NIPT: K81407085C
Subjekti: OSKEOLA	
Adresa: Durres, DURRES, Durres, DURRES, Lagjia 17, Rruga "Jehona", përballë "Roal Gaz", Shkozet	
Kodi: III.2.A (1+2)	Kod tjetër:
Data e lëshimit: 13/01/2014	Afati i vlefshmërisë: Pa afat
Kategoria Shërbime ekspertize dhe/ose profesionale lidhur me ndikimin në mjedis	
Nënkategoria Veprimtaritë e ekspertizës lidhur me ndikimin në mjedis	
Veprimtari specifike 1. Ndikim në mjedis 2. Auditim mjedisor	
Specialiteti	

Emërtimi përshkrues i veprimtarisë Hartim i raporteve të vlerësimit të ndikimit në mjedis dhe auditim mjedisor.	
Kufizime specifike Licenca ushtrohet sipas kufizimeve në legjislacionin në fuqi	
Detyrime specifike Licenca ushtrohet sipas detyrimeve në legjislacionin në fuqi	
Vendi i kryerjes së veprimtarisë Në të gjithë territorin e Republikës së Shqipërisë.	

Nënshtetimi sporteji:

[Signature]

VERTETIM I NJESISE ME ORIGJINALIN

Sot, më datë 21.03.2017 (dymijë e shtatembëdhjetë), në Dhomën e Noterisë Tiranë, përpara meje noteres Violeta Sulkaj me seli në Rr. "Muhamet Gjollësia", Tiranë, u paraqit personalisht:

Z. Indrit Hilaj, i biri i Kole-s, me dtl 04.12.1989, banuese ne Tirane dhe i pajisur me leternjoftim elektronik personal me nr **I91204096S**, i cili me kërkoi të vërtetoj me origjinalin fotokopjen:

- **Çertifikate nga MMPAU, me nr prot 6, date 15.01.2007.**

Për të cilin pasi bëra krahasimin e përmbajtjes së dokumentit të nxjerrë nga dokumenti origjinal dhe rezultoi se nuk ka korigjime, shtesa apo fshirje e shenja të tjera, e vërtetoj njësinë me origjinalin në bazë të nenit 56 të ligjit 7829 datë 01.06.1994 'Për Noterinë' dhe 'Udhëzimit të Ministrit te Drejtësisë' me nr 6291 datë 17.08.2005 pika 3, 4, 7.

NOTERE
Violeta Sulkaj





REPUBLIKA E SHQIPËRISË
MINISTRIA E MJEDISIT, PYJEVE DHE ADMINISTRIMIT TË UJËRAVE

Rruga "Durrësit" Nr. 27 Tiranë, Tel. 04 224 572 Fax. 0 4 270 627 www.moe.gov.al

Nr. 6 Prot.

Tiranë, më 15.01.2007

Vendimi nr. 12, Nr. 258 Regj.

ÇERTIFIKATË

Në mbështetje të vendimit të Këshillit të Ministrave Nr. 268, datë 24.04.2003 "Për çertifikimin e specialistëve, për vlerësimin e ndikimit në mjedis dhe auditimin mjedisor":

"Hekuran MUCA"

Çertifikohet për hartimin e raporteve të vlerësimit të ndikimit në mjedis, për të kryer auditimin mjedisor, për hartimin e ekspertizave për probleme mjedisore dhe thirrjen si ekspert për të vlerësuar një raport të vlerësimit të ndikimit në mjedis ose rezultatet e një auditimi.

MINISTRI

L. Xhuvëli

Lufter XHUVËLI



VERTETIM I NJESISE ME ORIGINALIN

Sot, më datë 21.03.2017 (dymijë e shtatembëdhjetë), në Dhomën e Noterisë Tiranë, përpara meje noteres Violeta Sulkaj me seli në Rr. "Muhamet Gjollësia", Tiranë, u paraqit personalisht:

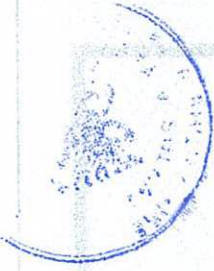
Z. Indrit Hilaj, i biri i Kole-s, me dtl 04.12.1989, banuese ne Tirane dhe i pajisur me leternjoftim elektronik personal me nr **I91204096S**, i cili me kërkoi të vërtetoj me origjinalin fotokopjen:

- **Çertifikate me nr prot 7182, date 08.10.2012.**

Për të cilin pasi bëra krahasimin e përmbajtjes së dokumentit të nxjerrë nga dokumenti original dhe rezultoi se nuk ka korigjime, shtesa apo fshirje e shenja të tjera, e vërtetoj njësinë me origjinalin në bazë të nenit 56 të ligjit 7829 datë 01.06.1994 'Për Noterinë' dhe 'Udhëzimit të Ministrit të Drejtësisë' me nr 6291 datë 17.08.2005 pika 3, 4, 7.

NOTERE
Violeta Sulkaj





REPUBLIKA E SHQIPËRISË
MINISTRIA E MJEDISIT, PYJEVE DHE ADMINISTRIMIT TË UJËRAVE
Drejtoria e Përgjithshme e Politikave Mjedisore
Drejtoria e Mbrojtjes së Mjedisit
Sektori i Vlerësimit të Ndikimit në Mjedis

Rruga "Durrësit" Nr. 27 Tiranë, Tel. 04 2256 113 Fax. 04 2270 627 - www.moe.gov.al

Nr. 7182 Prot.

Tiranë, më 8.10 2012

Nr. identifikues 63

ÇERTIFIKATË

Në mbështetje të Vendimit të Këshillit të Ministrave Nr. 122, datë 17.02.2011 Për një ndryshim në Vendimin Nr.1124, datë 30.7.2008, të Këshillit të Ministrave, "Për miratimin e rregullave, të procedurave dhe kritereve për pajisjen me certifikatën e specialistit, për vlerësimin e ndikimit në mjedis dhe auditimin mjedisor":

Z. ZEF PISTJA

Çertifikohet për hartimin e raporteve të vlerësimit të ndikimit në mjedis, për të kryer auditimin mjedisor, për hartimin e ekspertizave për probleme mjedisore dhe thirrjen si ekspert për të vlerësuar një raport të vlerësimit të ndikimit në mjedis ose rezultatet e një auditimi.

MINISTRI


Fatmir MEDIU

