

PERMBAJTJA

- a)** përshkrimin e qëllimit të projektit të propozuar;
- b)** planimetrinë e vendndodhjes së projektit, ku të pasqyrohen në hartë topografike kufijtë e sipërfaqes, të shoqëruar me koordinatat sipas sistemit koordinativ GAUS KRUGE, fotografi dhe të dhëna për përdorimin ekzistues të sipërfaqes që do të përdoret përkohësisht apo përherë nga projekti, gjatë fazës së ndërtimit apo funksionimit të veprimtarisë;
- c)** informacionin për qendrat e banuara në zonën ku propozohet të zbatohet projekti, shoqëruar me fotografi dhe të dhëna për distancën e tyre nga vendndodhja e projektit të propozuar, si dhe përcaktimin e njësisë së qeverisjes vendore që administron territorin ku propozohet projekti;
- ç)** skicat dhe planimetritë e objekteve të projektit dhe strukturave të projektit;
- d)** përshkrimin e proceseve ndërtimore dhe teknologjike, përfshirë kapacitetet prodhuese /përpunuese, sasi të lëndëve të para dhe produktet përfundimtare të projektit;
- dh)** të dhëna për infrastrukturën e nevojshme për lidhjen me rrjetin elektrik, furnizimin me ujë, shkarkimet e ujërave të ndotura dhe mbetjeve, si dhe informacion për rrugët ekzistuese të aksesit apo nevojën për hapje të rrugëve të reja;
- e)** programin për ndërtimin, kohëzgjatjen e ndërtimit, kohëzgjatjen e planifikuar të funksionimit të projektit, kohën e mundshme të përfundimit të funksionimit të projektit dhe, sipas rastit, edhe fazën e planifikuar të rehabilitimit të sipërfaqes pas mbarimit të funksionimit të projektit;
- ë)** mënyrat dhe metodat që do të përdoren për ndërtimin e objekteve të projektit;
- f)** lëndët e para që do të përdoren për ndërtimin dhe mënyrën e sigurimit të tyre (materiale ndërtimi, ujë dhe energji);
- g)** informacion për lidhjet e mundshme të projektit me projekte të tjera ekzistuese përreth/pranë zonës së projektit;
- gj)** informacion për alternativat e marra në konsideratë për sa i takon përzgjedhjes së vendndodhjes së projektit dhe teknologjisë që do të përdoret;
- h)** të dhëna për përdorimin e lëndëve të para gjatë funksionimit, përfshirë sasi të ujit të nevojshëm, të energjisë, lëndëve djegëse dhe për mënyrën e sigurimit të tyre;
- i)** të dhëna për aktivitete të tjera që mund të nevojiten për zbatimin e projektit, si ndërtimi i kampeve apo rezidencave etj.;
- j)** informacion për lejet, autorizimet dhe licencat e nevojshme për projektin, në përputhje me përcaktimet e bëra në legjislacionin në fuqi, si dhe institucionet kompetente për lejimin / autorizimin/ licencimin e projektit.
- k)** kopje të lejeve, autorizimeve dhe licencave që disponon

Raporti Teknik

a) Përshkrimi i qëllimit të projektit të propozuar;

Projekti i hartuar ka për qëllim shfrytëzimin e gelqerorit të mermerizuar të objektit “RASEK nga subjekti privat ““**Babasi&Co**”” sh.p.k. në Zonen minerare konkurruese me numer identifikimi Nr.2/6 që përfshihet në planin vjetor minerar 2016, i cili bazuar në ligjin nr.10 304, datë 15.7.2010 “Për sektorin minerar në Republikën e Shqipërisë”,(i konsoliduar) i përket grupit të mineraleve ndertimore. Për hartimin e projektit të ndertimit e shfrytëzimit të këtij objekti janë marrë në konsideratë :

- Pozicioni gjeografik dhe mardheniet e objektit me qendrat e banuara;
- Topografia dhe klima e zonës në të cilën ndodhet objekti .
- Hidrologjia dhe hidrigrafia e zonës në të cilën kufizohet objekti i shfrytëzimit;
- Gjendja e infrastruktures së rajonit, mundësitë e permiresimit të saj, ndertime dhe instalime të tjera të domosdoshme për shfrytëzimin e objektit nga pikpamja minerare;
- Materiali gjeologjik bazë lidhur me ndertimin gjeologjik të rajonit dhe objektit, sasinë dhe cilësinë e rezervave gjeologjike sipas llojit të gurit gelqeror të mermerizuar dhe produkteve apo mbetjeve të tjera të ndryshme brenda kufijve të përcaktuar të shfrytëzimit;
- Kërkesa të ndryshme për makineri, pajisje instalime , linja dhe investime të tjera për përgatitjen dhe shfrytëzimin e objektit.
- Llojet e produkteve të prodhuara dhe tregu i shitjes së tyre

b) Planimetria e vendndodhjes së projektit, ku në hartën topografike janë pasqyruar kufijtë e sipërfaqes, të shoqëruar me koordinatat sipas sistemit koordinativ GAUS KRUGE, fotografi dhe të dhëna për përdorimin ekzistues të sipërfaqes që do të përdoret përkohësisht apo përherë nga projekti, gjatë fazës së ndertimit apo funksionimit të veprimtarisë;

Objekti bën pjesë në hartën topografike të shkallës 1 : 10000 me nomenklaturë K-34-64-C-a-2 ka një sipërfaqe prej 0.784 km² dhe kufizohet nga koordinatat e mëposhtme :

PIKAT	Y	X
1	4383130	4667646
2	4382965	4668248
3	4383718	4668275
4	4383647	4669083
5	4384121	4669140
6	4384244	4668441

7	4383758	4668257
8	4383693	4667740
$S_K = 0.784 \text{ km}^2$		

Shoqëria “Babasi COO” sh.p.k. me përvje të gjata në fushën e shfrytëzimit, nxjerrjes dhe përpunimit të materialeve ndërtimore, ka konkuruar, ka fituar dhe kërkon të pajiset me leje minerare shfrytëzim për mineralin e gelqerorit të mermerizuar, në zonën minerare që përfshin objektin “Rasek”, Mes, Qarku Shkoder,

Kjo sipërfaqe do të përdoret në fazën e parë për 25 vite me të drejtë shtyrje afati. Sipas përcaktimeve në ligjin nr.10 304, datë 15.7.2010 “Për sektorin minerar në Republikën e Shqipërisë”, (i konsoliduar Ajo do të përdoret si gjatë fazës së ndërtimit apo funksionimit të veprimtarisë, pasi ato me përjashtim të vitit të parë do të zhvillohen pothuaj paralel, duke plotësuar njëra tjetrën.



Objekti ndodhet në afërsi të fshatit Domni, rrethë 3 km, në luginën, që zhvillohet në veri të urës së Mesit. Në VL të zonës, ndodhet mali me lartësi 433m. Në jugë të Domenit (Plishti)

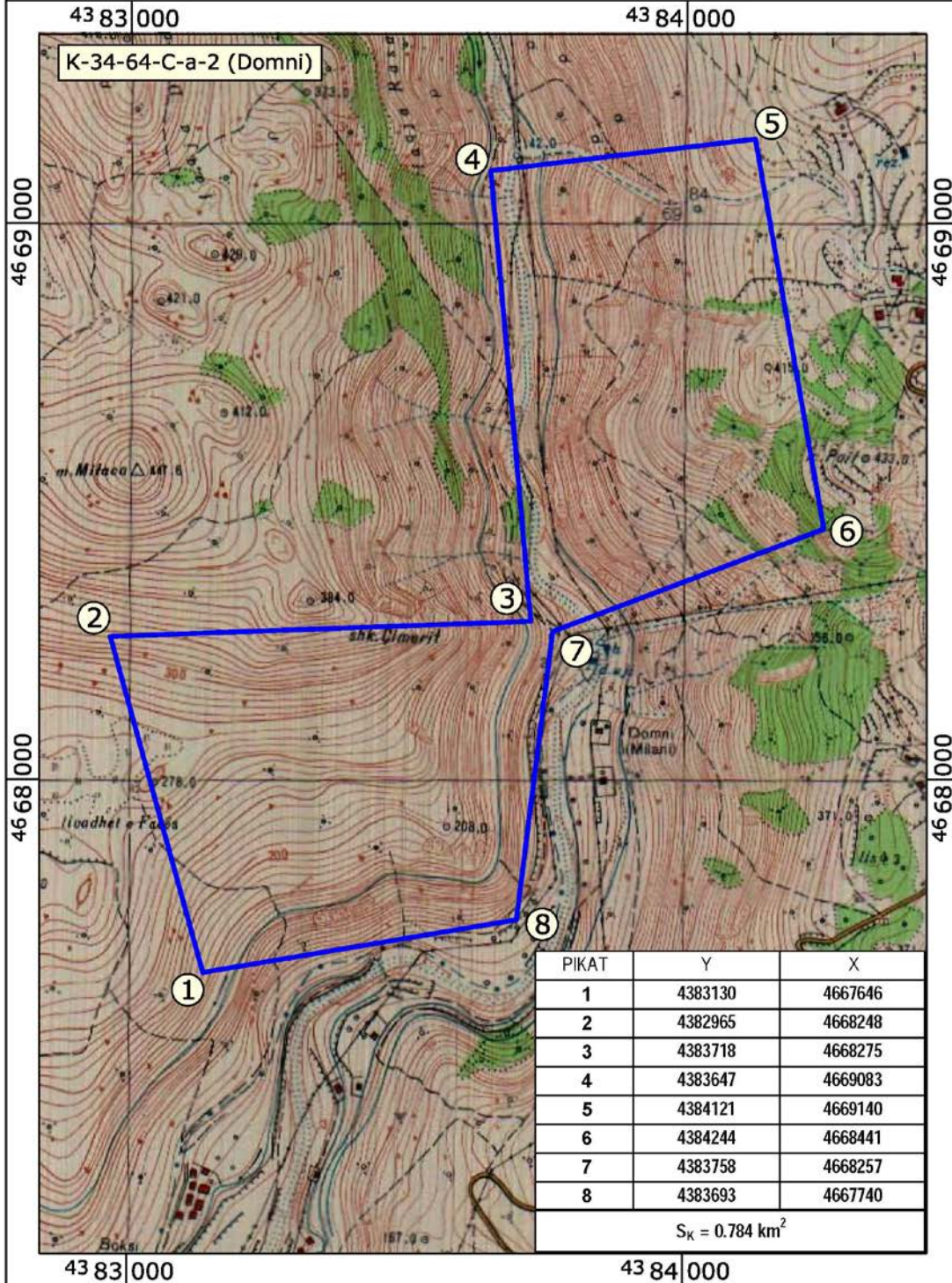
ndodhet lartesia 490m, Ne Juge te zones ndodhet shkambi i cimurit 334m, me ne jugë livadhet e fares me lartesi 278m, mali i kapitit 281m, Ne veri lartesi, 447,385,415,412, e tjere. Nga ana morfologjike, relievi paraqitet kodrinor malor dhe i aksidentuar ne vecanti ne zonen veriore ne afersi te Domnit. Pothuajse teresisht siperfaqja e zones qe do te shfrytezohet eshte e pa pyllzuar me perjashtim te disa shkurreve te ulta dhe te ndonje kullote te pakonsiderueshme, ndersa shpati mbi kuoten 250 eshte pothuajse teresisht i zhveshur .

Zona e lejuar per shfrytezim dhe periferia e saj jane pasqyruar ne hartën topografike me dokumentimin e infrastruktures se aktualizuar (e azhornuar) ne shkallen 1 : 2000. Koordinatat e zones se kerkuar per shfrytezim jane materializuar edhe ne terren.

Kuota me e poshteme shfrytezimit te objektit eshte rreth +180m dhe me e larta +350m

Vendi ku kerkohet leja e shfrytezimit eshte pothuajse i zhveshur nga bimesia. Rriten vetem pak shkurre te vogla barishte. Te gjitha llojet e bimeve, qe rriten perreth objektit jane te karakterit lokal pa ndonje veçori dalluese dhe qe nuk gezojne ndonje status te veçante mbrojtjeje. Brenda zones se shfrytezimit jane te zhvilluar ne menyre te kufizuar shkuret dhe bimet lokale.

**HARTA TOPOGRAFIKE ME KOORDINATAT DHE
KONTURIN E ZONES KONKURUESE Nr.2/6
Shkalla 1 : 10 000**





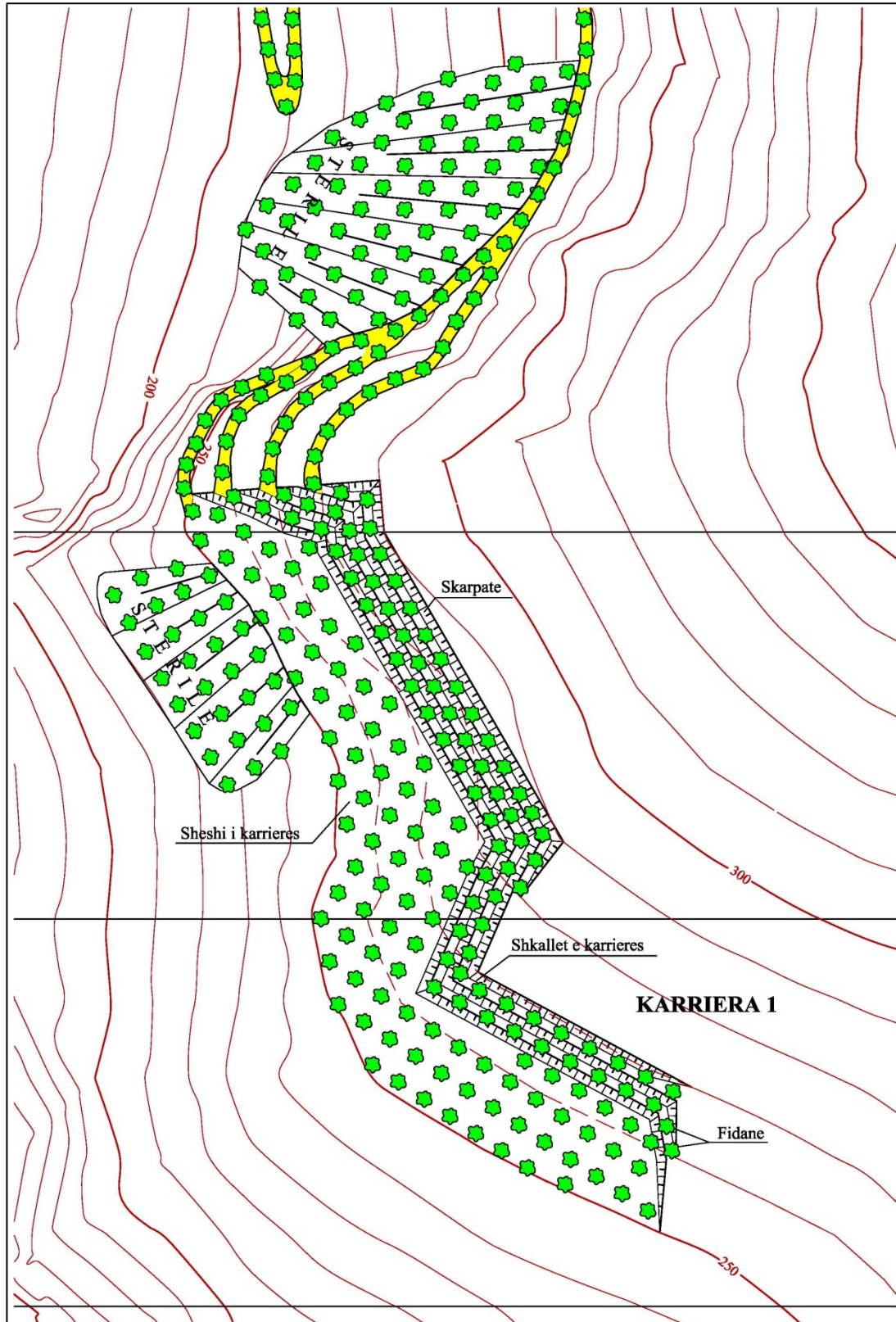
c) informacionin për qendrat e banuara në zonën ku propozohet të zbatohet projekti, shoqëruar me fotografi dhe të dhëna për distancën e tyre nga vendndodhja e projektit të propozuar, si dhe përcaktimin e njësisë së qeverisjes vendore që administrojnë territorin ku propozohet projekti;

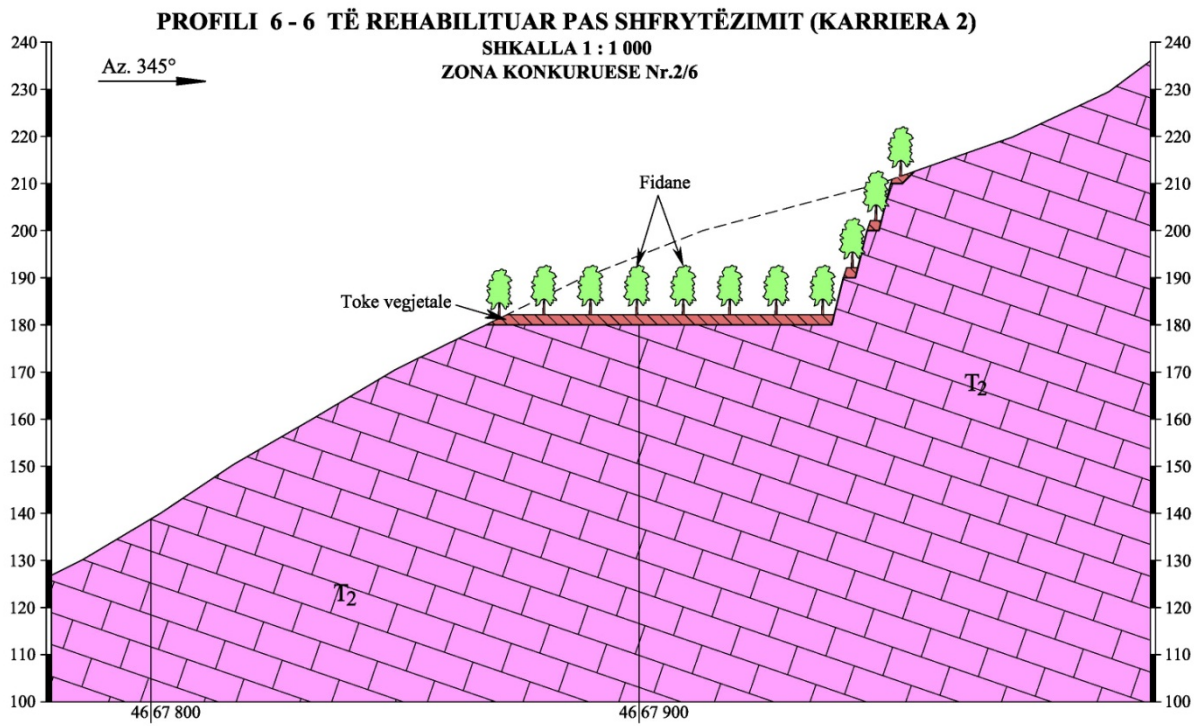
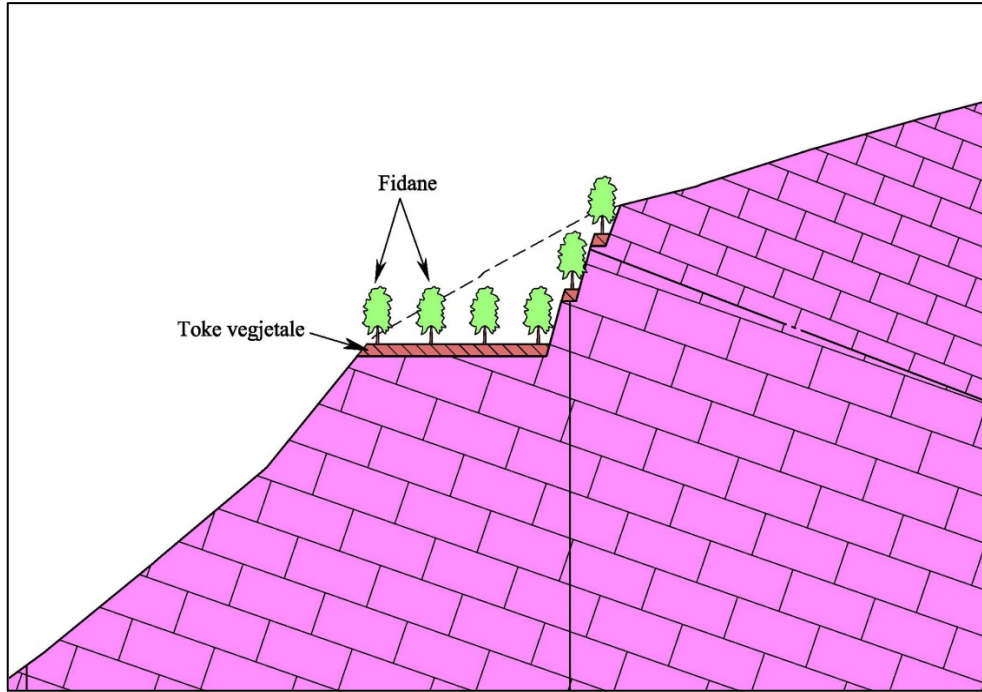
Vendburimi i Rasekut ndodhet rreth 11 km nga qyteti i Shkodres ne rjedhen e mesme te proit te Rasekut, rreth 2km nga rruga automobilistike (ura e Rasekut) Shkoder - Kir. ndodhet rreth 3km ne VL te vendburimit te Sekujt (Mes) Shkoder, ku ka filluar shfrytëzimi.

Objekti ndodhet ne afersi te fshatit Domni, rrethe 3 km, ne luginen, qe shtrihet ne veri te ures se Mesit. Administrohet nga Bashkia Shkoder.

Zona ku ndodhet objekti i gelqeroreve merret kryesisht me, bujqesi dhe blegtori, kjo zone kryesisht ne bujqesi kultivon kultura bujqesore tradicionale, si grure e mizer dhe foragjere per bageti. Tani kane filluar te kultivojne edhe kultura te vonshme.

ç) skicat dhe planimetritë e objekteve të projektit dhe strukturave të projektit





d) përshkrimin e proceseve ndërtimore dhe teknologjike, përfshirë kapacitetet prodhuese /përpunuese, sasi të e lëndëve të para dhe produktet përfundimtare të projektit;

HAPJA E KARRIERES

Hapja e karrieres do të realizohet me shfrytëzimin sipërfaqësor i cili realizon lidhjen me transport automobilistik të prodhimit e zbulimit nga horizontet e punës në karriere deri në vendin e përpunimit ose tregëtimit, që realizohet nëpërmjet hapjes së transhese kapitale, e cila krijon sistemin e rrugëve të transportit dhe përgatitjen e horizonteve të punës për shfrytëzim. Me marrjen e lejes së shfrytëzimit shoqëria do të fillojë punën për përgatitjen e karrieres për shfrytëzim nëpërmjet realizimit të investimeve

Lidhja me rrugë

Sic është paraqitur në anën grafike është parashikuar që shfrytëzimi të realizohet në dy karriera. Karriera Nr.1 ose veriore dhe karriera 2 ose jugore. Degezimet majtas dhe djathtas, transhete kryesore respektivisht për në karrierën veriore dhe jugore parashikohet të fillojnë nga rruga ekzistuese e një segmenti i së cilës kalon në zonën e lejuar për shfrytëzim:

Hapja e transhese kapitale

Punimet e hapjes për objektin do të fillojnë me vazhdimin e transheve kryesore nga rruga ekzistuese, sipas izoipseve të terrenit. Transhete do të ketë seksion trekëndor (gjysmetrandesh) me gjatësi 4 -5 m, me vendndritje.

Transheja kapitale është punim kryesor në karriere e cila shërben për hapjen dhe përgatitjen e vendburimit për shfrytëzim. Menyra e hapjes është zgjedhur pa transport, mbasi karriera shtrihet në reliev malor me shkëmbinj të qëndrueshëm duke siguruar shpejtësi të madhe avancimi në sajë të përdorimit racional të mjetit të ngarkimit i cili materialin e shkriferuar e hedh direkt në anën e poshtme të transhese. Është mënyrë e thjeshtë dhe ka siguri të lartë në punë.

Pasi të realizohet lidhja e objektit me rrugën ekzistuese do të fillojë hapja e transhese kryesore nga kuota + 130 m drejtë horizontit të sipërm + 290 m.për karrierën veriore dhe +220 m, për karrierën jugore Në cdo 10 m rritje në lartësi janë projektuar për tu hapur filletat e transheve prerese të cilat përgatitin objektin për shfrytëzim.

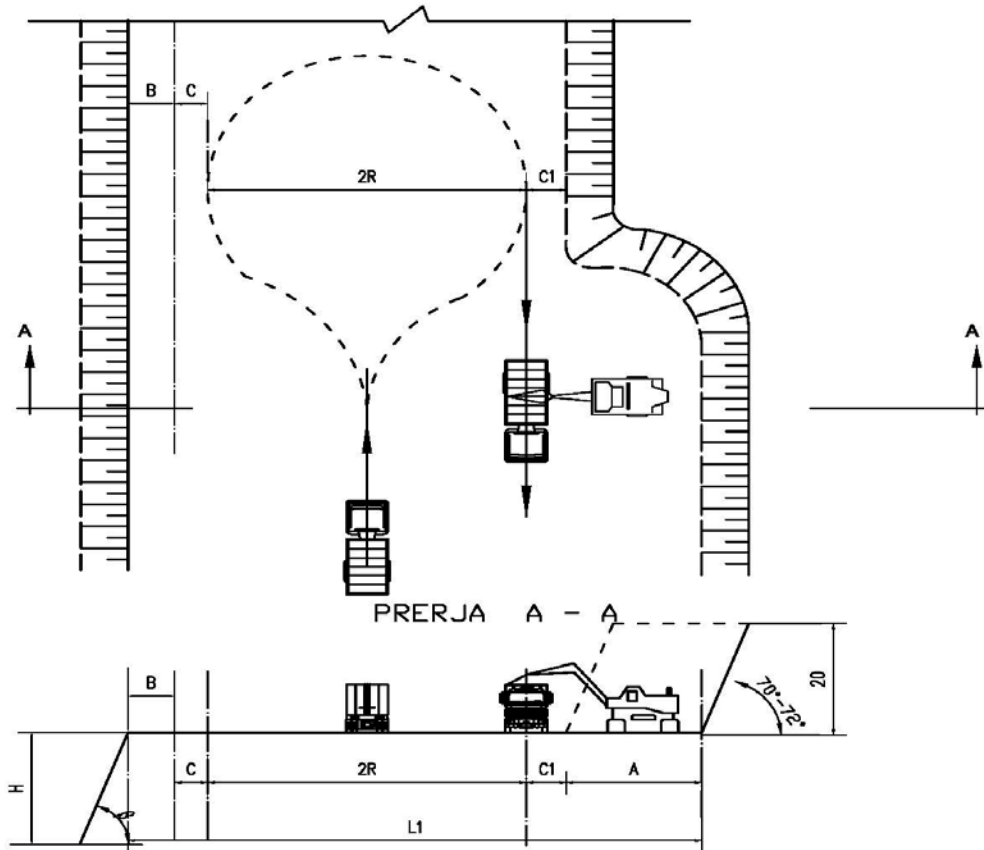
Menyra e hapjes është zgjedhur pa transport, mbasi karriera shtrihet në reliev malor me shkëmbinj të qëndrueshëm duke siguruar kështu shpejtësi të madhe avancimi në sajë të përdorimit racional të mjetit të ngarkimit i cili materialin e shkriferuar e hedh direkt në anën e poshtme të transhese. Është mënyrë e thjeshtë dhe ka siguri në punë

Organizimi i punës për hapjen e transhese ka synuar në rritjen e ritmeve të larta të avancimit dhe siguri në punë.

- Proceset e punës gjatë hapjes së transhese kanë ndjekur këtë radhë pune:
- Rrezimi I mineralit
- Ngarkimi dhe shkarkimi në anën e poshtme të transhese

Ngarkimi dhe shkarkimi i materialit është realizuar me anë të ekskavatorit, nivelimi i dyshemese së transhese dhe zbankimi është realizuar me buldozer.

SKEMA GJERESISE SE SHESHIT TE PUNES KUR AUTOMJETI
 KTHEHET NE ANE TE EKSKAVATORIT
 Shkalla 1 : 200



L1 - Gjeresia e sheshit te punes ne shkalle

$L1 = A + C + 2R + C1 + B$

A - Gjeresia minimale e punes ne hyrje

C1 - Largesia ndermjet buzës se poshterne te shkalles dhe aksit te rruges se levizjes se automjetit

R - Rrezja e ktheses se automjeteve

C - Largesia nga aksi i rruges deri linja e shembjes se mundeshme te shkalles

B - Gjeresia e brezit te sigurise

H - Lartesia e shkalles

β - Kendi i skarpates

Elementet kryesore te transhese jane:

• Madhesia dhe forma e seksionit terthor	gjysem seksioni
• Shpejtesia e levizjes se automjeteve	20 km/ore
• Pjerresia gjatesore	8 – 10 %
• Gjeresia e transhese	4 – 5 m
• Rrezja minimale e serpentinave	15 m
• Lartesia e skarpates nga ana e siperme	1.5 – 2.2 m
• Numri i kalimeve	1 me vendnedrrime
• Kendi i pjerresise se faqes per shkembinj te forte	55 – 65 °
• Mjeti i ngarkimit ekskavator me kapacitet	2 m ³
• Mjeti i zbankimit dhe nivelimit buldozer	100 HP
• Mjeti i transportit veteshkarkues me kapacitet	30 ton
• Elementet teknike te serperntinave	
• Rrezja maksimale	15 m
• Pjerresia terthore	6 %
• Gjatesia e elementeve rakordues	20 m
• Pjerresia gjatesore maksimale	4

Nisur nga fakti qe transhete kapitale hapen me pjerresi te percaktuar, thellesia e tyre varion nga zero ne hyrjen e transhese, dhe arrin ne madhesine maksimale qe barazohet me lartesine e nje shkalle ne vendin e bashkimit me sheshin e punes.

Kendi i pjerresise se faqes se trashese kapitale varet nga shkalle e qendrueshmerise se shkembenjve neper te cilen ajo kalon dhe koha e sherbimit. Kendi i pjerresise faqes per shkembinj te forte pranohet 55 – 65° .

Gjeresia e bazes se poshteme te transhese percaktohet nga kushti i vendosjes ne te te paisjeve qe sherbejne per hapjen e saj dhe numri i rrugeve stacionare te transportit. Gjeresia me nje kalim rekomandohet 4.5-6.8m dhe me dy kalime 7 – 14 m. Vecori e hapjes sipas ketij varianti eshte ndertimi i stivave te vecanta per secilen shkalle ose grup shkallesh. Segmentet e tjere te transhese kryesore do te jene ne forme trekendeshi.

Hapja e transhese kapitale do te jete vazhdimi i rruges hyrese ne kariere dhe do te lidhe horizontin e poshtem te shfrytezimit me ate te siperme. Hapja mund te filloje nga poshte larte ne nje segment ose disa segmente, duke shkurtuar keshtu kohen e hapjes se saj dhe do te shërbejë per hapjen e transheve prerëse ne cdo 10 m.disnivel.

Kariera veriore Nr.1,veriore

Gjatesia=1690 m

Gjeresia = 4-5 m

Seksioni=trekendor

Kariera veriore Nr.2,jugore

Gjatesia=1193 m

Gjeresia = 4-5 m

Seksioni=trekendor

Volumi i shkembit qe do te levizet do te jete :

$$V_{sh} = \frac{2883 \cdot 4 \cdot 1.7 \cdot 1.5}{2} = 14703 \text{ m}^3$$

Per shkruferimin e 14 703 m³ zbulim dheu do te perdoret cekici i ekskavatorit dhe nje buldozer per zbankimin e materialit te shkruferuar. Duke pranuar qe ne nje dite te realizohet nje volum pune preje 200 m³ shkemb,rezulton qe volume preje 14 703 m³ te kryhet per 74 dite.Ne tabelen e meposhteme jepet Kosto per 1 ml transhe dhe ajo pergjithe gjatesine.

Kosto per 1 ml transhe	1567.02 leke
Kosto per = 2883 ml	4 517 661 leke

Struktura organizative

Gjate viteve te zoterimit te lejes shoqeria ka organizuar punen drite ne drite, me 22 dite ne muaj dhe 264 dite une ne vit. Ne muajt , Nentor, DhjetorJanare , periudhat me reshje te medha shiu, ngrica e reshje bore, puna munde te nderpritet per efekte teknologjike.Parashikohet te punohet me kete strukture organizative:

- Drejtues teknik punimesh |
 - Ekskavatorist |
 - Buldozerist |
 - Minator zjarrmetar |
 - Shofer |
 - Roje objekti 2
- Mesatarisht 7 punonjes

Hapja e transhese prerese (pergatitore)

Permasat e seksionit terthor, gjeresia e bazes se transhese, percaktohen njelloj si transhete kapitale me vecori se lartesia e tyre varet nga lartesia e shkalles dhe pjerresia pranohet nga 3 - 5 ‰⁰/₀₀ qe siguron rrjedhjen e ujrave ne zbatim.Njera faqe e transhese eshte e palevizshme dhe kendi i pjerresise se saj nuk duhet te jete me i madh se kendi i ferkimit te brendshem te shkembit qe varion nga 55–65 ° per shkembinj te forte.Faqja e dyte e transhese eshte gjithmone ne levizje dhe kendi i pjerresise se saj merret i barabarte me kendin e pjerresise se shpatit te shkalles 70 – 72 ° ne shkembinj te forte

Ndarja e karrieres ne shkalle, numuri dhe kuota e tyre respektive

.Pakua produktive qe do te shfrytezohet fillon nga kuota + 300 m deri ne horizontin e fundit te shfrytezimit e ndare ne shkalle me lartesi 10 meter. Kuotat respektive te horizonteve te punes do te jene :

Kariera 1 Veriore

horizonti me kuote + 250 m

horizonti me kuote + 260 m

horizonti me kuote + 270 m

horizonti me kuote + 280 m

Kariera 2 Jugore

horizonti me kuote + 180 m

horizonti me kuote + 190 m

horizonti me kuote + 200 m

Grafiku i zhvillimit te punimeve

Punimet e zbulimit dhe te prodhimit ne siperfaqen e projektuar jepen ne tabelen e meposhteme :

	Nj.	1	2	3	4	5	6	7	8	9	10
Zbulimi	m ³	2033	2033	2033	2033	2033	2033	2033	2033	2033	2033
Prodhimi	m ³		2000	2000	2000	2000	2000	2000	2000	2000	2000

11	12	13	14	15	16	17	18	19	20
2033	2033	2033	2033	2033	2033	2033	2033	2033	2033
2000	2000	2000	2000	2000	2000	2000	2000	2000	2000

21	22	23	24	25
2033	2033	2033	2033	2033
2000	2000	2000	2000	2000

Sistemi i shfrytezimit

Vendburimi eshte i ndertuar nga blloqe te shkeputura me renie te bute 10 - 20° dhe me lartesi 0.6 – 2.5 ml. Keto blloqe ndahen njeri nga tjetri me nje shtrese silicoro – argjilore ku ne pjesen e sipërme te vendburimit shkeputen nga njera – tjetra sipas vendosjes se tyre horizontale. Ne thellesi kjo shtrese çimentohet dhe eshte e pamundur shkeputja e tyre.

Duke patur parasysh keto te dhena dhe teknologjine qe do te perdorim per shfrytezim per vete kushtet e ndertimit gjeologjik do te perdoret sistemi i shfrytezimit :

- -me feta horizontale
- -me feta vertikale
-

Sistemi i shfrytezimit me feta horizontale

Ky sistem shfrytezimi do te perdoret ne horizontin e fundit te kesaj karriere ku blloqet e vendosur njeri mbi tjetrin shkeputen lehte sipas tektonikes horizontale.

Fetat horizontale do te kene lartesi nga 0.8-2 ml sipas tektonikes horizontale. Levizja e blloqeve nga masivi do te behet me fadrome me pirun, me krik hidraulik etj.

Pas shkeputjes se blloqeve nga masivi do te behet perpunimi i tyre (kuadrimi) me çekiç shpues ose me prerje me tel te diamantuar.

Sistemi i shfrytezimit me feta vertikale me perdorimin e telit te diamantuar.

Kryesisht ne karieren e mermerit “Melove” do te perdoret sistemi i shfrytezimit me feta vertikale. ky sistem do te perdoret per vete teknologjine e shfrytezimit qe mendojme te perdorim.

Fetat vertikale do te priten ne lartesi te barabarta me lartesine e shkalles se shfrytezimit 10ml gjeresi nga 1.5-2.5 ml sipas kushteve konkrete te shtrirjes se blloqeve te mermerit ne karriere dhe gjatesia e fetes do te shkoje nga 10-20 ml dhe kjo sipas kushteve te shtrirjes dhe renies se trupave.

Per shkeputjen e fetave nga karriera ne largesine 1.5-2.5 ml nga krahu anesor i shkalles shpohet nje bira (1) horizontale me sonde., me nje thellesi 10-20 ml. ne largesine 10-20 m shpohet nje bira (2) me sonde nga balli i shkalles ne te njejtin horizont dhe ne te njejtin rrafsh me qellim takimin e dy birave (1) dhe (2) .

Me takimin e dy birave futet teli i diametruar dhe behet prerja horizontale e fetes. Ne distancen 10-20 ml nga faqja anesore e shkalles ne sheshin e siperm te shkalles perpendikulare me biren (1) shpohet bira (3) e cila takohet koke me koke me biren (1) dhe (2).

Mbas takimit te bires (3) me birat (1) dhe (2) behet prerja vertikale dhe ballore e fetes.

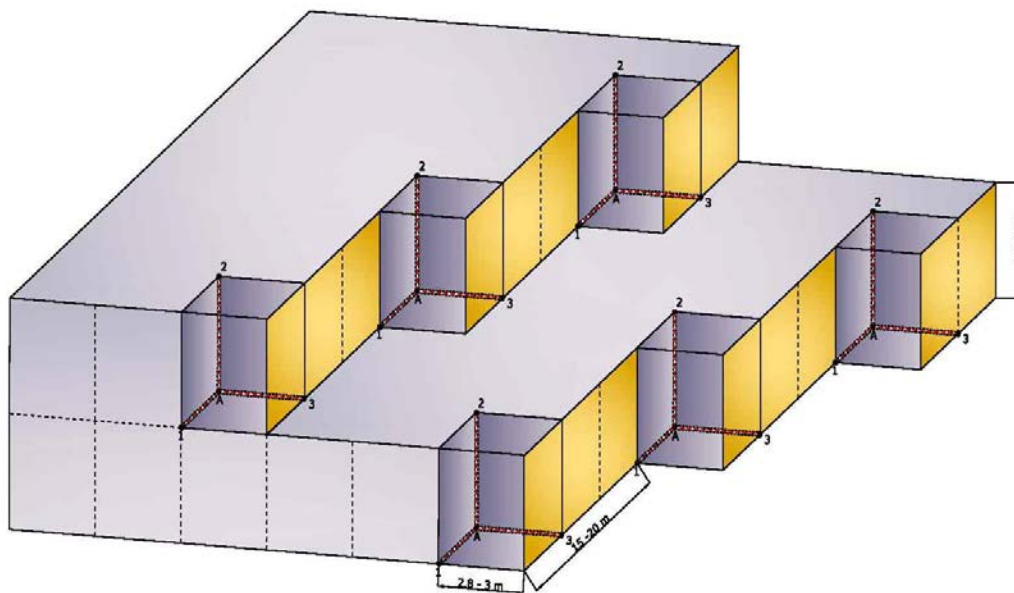
Rrezimi dhe perpunimi i blloqeve

Pasi mbaron procesi i prerjes se fetes dhe krijimi i tre faqeve te lira fillon procesi i spostimit dhe i rrezimit te blloqeve nga feta.

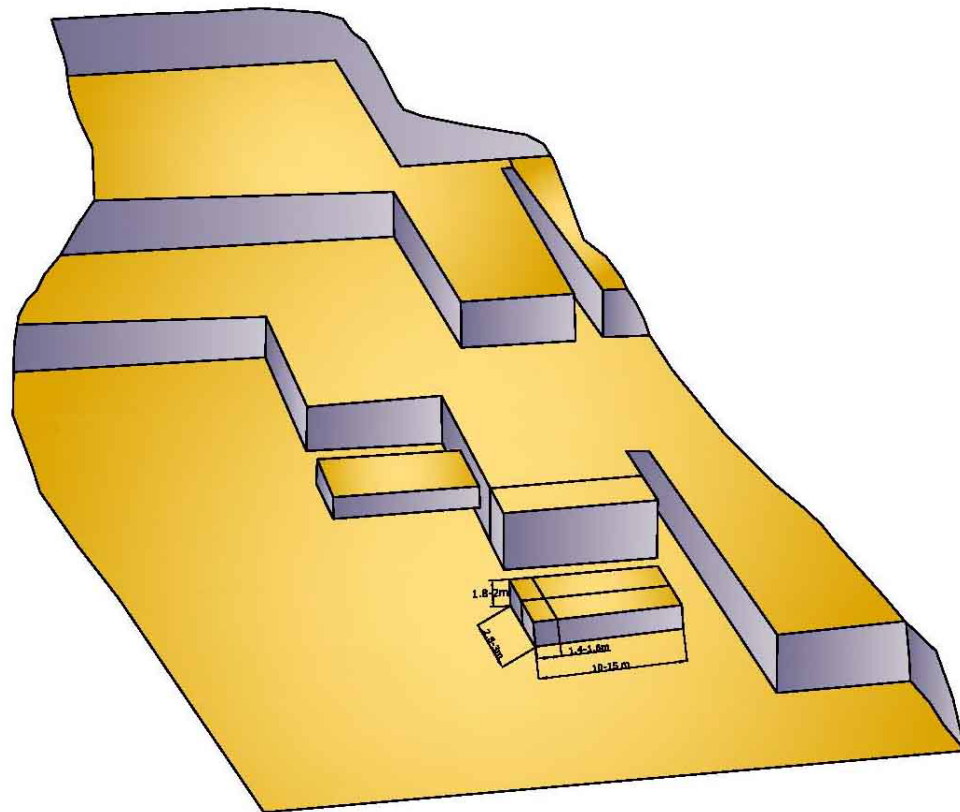
Fillimisht ne vijen e prerjes me tel te diamantuar vendosen jastek hidraulik ku me ane te presionit te ujit behet spostimi i fetes nga 5-10 cm. ne kete moment vendoset kriku hidraulik ne vendin e krijuar (fole) ku me ane te presionit hidraulik behet spostimi deri ne 25cm.

Me spostimin ne kete distance behet rrezimi i fetes duke perdorur fadromen me pirun. Me rrezimin e fetes fillon ndarja (perpunimi) i saj ne blloqe me prerje me tel te diamantuar, sipas kerkesave te tregut. Me mbarimin e perpunimit blloqet transportohen per ne sheshin e depozitimit te blloqeve me mjete te posaçme duke i ruajtur ato nga goditjet e ndrysheme.

TEKNOLOGJIA E PERGATIRJES SE BLOQEVE PER SHFRYTEZIM



TEKNOLOGJIA E PERGATIRJES SE BLOQEVE PER SHFRYTEZIM



Elementet e sistemit te shfrytezimit

Percaktimi i lartesisë se shkallës së punës në karriere është bërë duke patur parasysh faktorët e mëposhtëm :

- Kushtet tekniko minerare të objektit;
- Vetitë gjeo-mekanike të shkëmbinjve rrethues;
- Mjetet e parashikuara për shpimin e birave dhe menyrën e rrezimit dhe shkeputjes së blloqeve të gelqerorit;
- Menyrën e transportit të brendshëm dhe të jashtëm të gurit gelqeror;
- Menyrën dhe mjetet e ngarkimit në shkallët dhe menyrën e krehjes së shpatëve të shkallëve në pjesën e sipërme të tyre gjatë heqjes së masivitet me shkëmbinj të copetuar;

Për ngarkimin e gurit gelqeror në sheshet e punës së karrierës është përdorur ekskavator ose fadrome me pirun. Transporti nga sheshet e punës, për në destinacion është bërë me të treta lartësia e nënshkallës deri në formimin e shkallës së plote 10 m do të varet nga situata faktike dhe kushtet e terrenit. Në më të shumtën e rasteve lartësia e saj do të jetë 2,3,4, deri 6 m.

Rrezimi i shkëmbinjve të çarë

Në rastet kur shkëmbinjtë në sipërfaqe janë të copetuar dhe me çarje të shumta parashikohet të bëhet shkeputja dhe zhvendosja me eskavator duke përdorur sipas rastit koven ose çekiqin e tij.

Rrezimi dhe shkeputja e shkëmbinjve parashikohet të bëhet me këto metode vetëm për pjesën

e sipërme të trashësisë së shkëmbinjve me çarje. Pjesa e poshtme e tyre deri në zonën e shkëmbinjve monolite (në thellësi 1.5-3 m) parashikohet të bëhet me metoda të tjera.

Rrezimi dhe shkeputja e shkëmbinjve monolite

Meqenëse nuk disponohen të dhëna të sakta lidhur me sistemin e çarjeve të shkëmbinjve monolite duke gjykuar nga sistemi i çarjeve në sipërfaqe i cili pritet që në këtë lloj shkëmbi të jetë me pak i zhvilluar, në projekt parashikohet shkeputja e shkëmbinjve monolite në formë blloqesh me menyrat e mëposhtme.

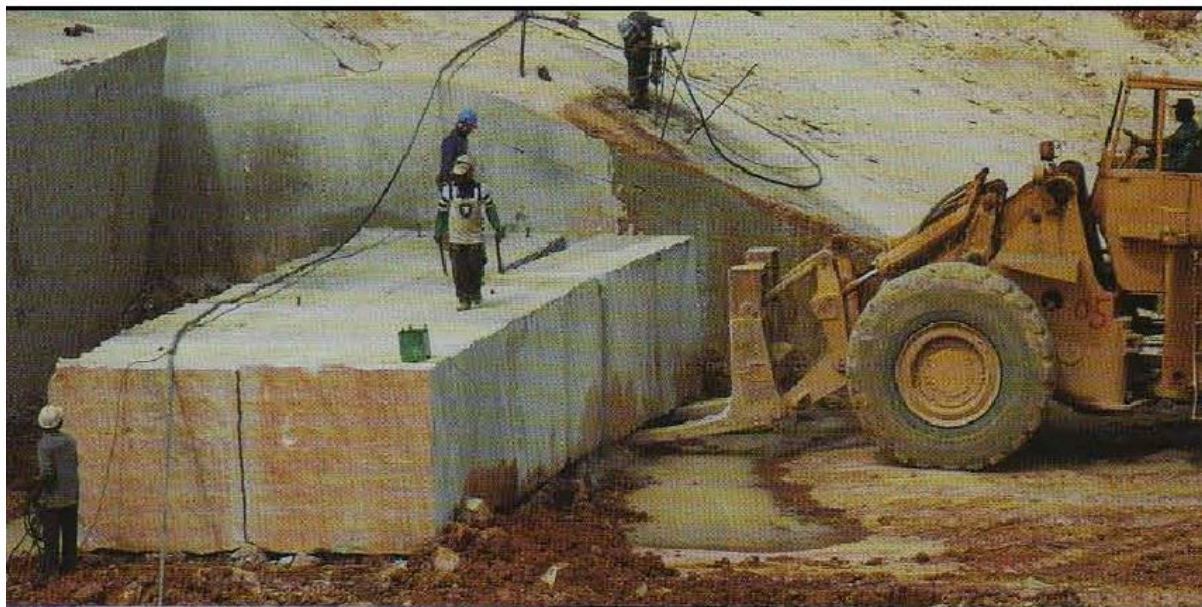
Në fazën fillestare të prapësisë së blloqeve jo të rregullt zona e fillimit të shkallës pas heqjes së shtresës së shkëmbinjve me çarje e cila konsiderohet si fazë kalimtare parashikohet të bëhet shkeputja e tyre:

Në rastin e prezencës së çarjeve të dukshme me ekskavator duke përdorur koven ose çekiçin e tij.

Në fazën e kapercimit të zonës kalimtare dhe futjes në zonën e shkëmbinjve monolite parashikohet të bëhet shkeputja e blloqeve me :

- *Përdorimin e birave konturuese të bllokut dhe pykave pneumatike*
- *Me përdorimin e telit të diamantuar për prerjen e një deri dy faqeve të bllokut konturimi me bira dhe përdorimi i pykave pneumatike.*
- *Me përdorimin e telit të diamantuar për prerjen e të gjitha faqeve të bllokut.*

Menyra më e mirë nga ana teknike dhe ekonomike e shkeputjes së blloqeve është ajo e prerjes së tre faqeve me tel të diamant



Kostoja e zbulimit për 1 m³ shkëmb me çarje :

1	Unaza te diamantuara	l/m3			1100	
2	Litarceliku				178.6	
3	Komplete shpimi				96.8	
4	Goma				68.2	
5	Energji elektrike	kw/m ³	1.1	9.6	10.56	
6	Karburant	litra/m3	22	150	3300	
7	Lubrifikant	litra/m3	3.6	250	9600	
8	Pjese ndrimi etj	lek /m3			150	
9	Pajisje shpimi	lek /m3	0.025	1000	25	
1	Pagat direkte	lek /m3			588	
11	Shtesat mbi paga	lek /m3			180.5	

Nr.	Emertimi	Njesia	Sasia	cmimi	Vlera
1	Karburant	litra/m3	2.2	160	352
2	Lubrifikant	litra/m3	0.04	250	10
3	Pjese ndrimi +goma etj	lek /m3			38
4	Pagat direkte	lek /m3			140
5	Shtesat mbi paga	lek /m3			42
6	Shpenzime te ngarkimit	lek /m3			4
7	Kosto operacionale	lek /m3			586

12	Shpenzime te ngarkimit	lek /m3			80	
13	Shpenzime te transporti	lek /m3			3000	
14	Shpenzime ambienti	lek /m3			6.5	
15	Kosto operacionale	lek /m3			18 384	132.2

Percaktimi i kapacitetit prodhues

Kapaciteti prodhues vjetor 2000 m^3 ne vit. Prodhimi mujor do te jete 833 m^3 ne muaj, ndersa prodhimi ditor 38 m^3 . Per realizimin e ketij prodhimit karriera do te punoje rreth 264 dite ne vit, 22 dite ne muaj dhe sipas rastit me nje ose dy ndrresa ne dite.

Ne percaktimin e kapacitet prodhues jane marre parasysh rezervat e nxjerrshme, volumi i mbuleses qe duhet zhvendosur per prodhimin e mineralit, koeficienti i zbulimit, makinerite qe do te perdoren, llojet dhe karakteristikat e tyre **per nje periudhe 25 vjecare**.

Percaktimi i jetes se karrieres

Duke marre parasysh rezervat e nxjerrshme ne total dhe prodhimin vjetor, jetegjatesia e karrieres do te jete mbi 25 vjet

horizonti me kuote + 210 m

Karakteristikat teknike dhe cilesore te gelqeroreve te mermerizuar te kuq Rasek.

Gelqeroret e kuq te mermerizuar te vendburimit Rasek paraqiten shtrese mesem – trashe , deri masiv me teksture te ngjeshur masive te forte.

Keto lloje shkembinjesh kane ngjyre kryesisht te kuqe me nuance gri- roze te kuqe te ndezur.

Ne thyerje kane pamje guackore, priten lehtesisht dhe polorehen shume mire, duke marre shkelqim dhe tejdukshmeri te knaqeshme.

Keta gelqerore ne vehtevete kane ndertim masiv me pamje konglobrekçioze te kombinuar me damare, fole radiolaro – rrezore e njolla te shregullta kalciti te bardhe te rikristalizuar mire.

E gjithë masa kur polerohet krijon nje mozaik shume te bukur qe rrit shume anen dekorative te tyre.gelqeroret e mermerizuar te Rasekut kane nje homogjenitet te larte.

Vetive fiziko – mekanike

Per kete u muaren kampione te veçante dhe u derguan prane Institutit te kerkimeve dhe Studimeve Gjeologo – Minerare ne Tirane.

Rrezultatet e provave na u dhane ne formen e nje studimi te veçante me rekomandime perkatese.

Më poshte po japim rezultatet , kryesisht ne punime:

- Pesha volumore mesatare 2.699 gr/cm^3 .
- Pesha specifike $2.709 - 2.958 \text{ gr/cm}^3$.
- Densiteti eshte mjaft i larte dhe kap vleren 0.99%
- Poroziteti eshte i ulet 0.2% deri 1.3 %.
- Lageshtia mbajtja natyrale eshte e paperfillshme (0.022 - 0.082%).
- Rezistenca minimale ne shtypje $650 - 980 \text{ gr/cm}^2$.
- Rezistenca mesatare ne shtypje $824 - 1240 \text{ kg/cm}^2$.
- Rezistenca maksimale ne shtypje $1025 - 1240 \text{ kg/cm}^2$.

Theksojme se kampionet per keto lloje analizash jane nxjerre me eksploziv, per kete arsye pranohet se ne kubet e prera per këte qellim shifen mikroçarje te cilat jane

krijuar si efekt i goditjes se lendes eksplozive, prandaj dhe rezistenca minimale ne disa kampione fillon me 650 kg/cm^2 .

Rezistenca ne prerje dhe terheqje si dhe treguesit e tjere flasin per cilesi te mire te ketyre gelqeroreve.

Bilokshmeria.

Duke gjykuar nga zhvillimet e punimeve, dokumentimet, analizat teknike arrijme ne keto te dhena:

Ne profilin + I

Trashesia produktive 100ml nga çajra ne çarje 20ml, pjesa rrethuse 8- 10ml.

Profil + II

Trashesia produktive 150ml nga çarja ne çarje 15 -20ml ,pjesa rrethuese 8 -10ml.

Profil + III

Trashesia produktive 140ml nga çarja ne çarje 20 -22ml, pjesa rrethuese 8 -10ml.

Zhvillimi per renie i vertetuar me punime 100 - 130 ml.

Kendi i renies 18 - 20° me renie lindore azimut 90°.

Mendojme se dalin blloqe 2m x1m deri 3m x 2m, por edhe 4m x 3m.

Kushtet Tekniko - minerare të shfrytëzimit.

Siç tham edhe ne fillim vendburimi i Rasekut ndodhet rreth 3km ne VL te vendburimit te Sekujt (Mes) Shkoder, ku ka filluar shfrytëzimi.

Nga ura e Rasekut deri afer objektit eshte hapur rruga me tregues te mire me taban te forte me gjërsi 4.5ml e cila ka nevojë per shume pak riparime me gjatesi 2.5km.

Vendburimi i Rasekut ndodhet ne nje shpat te pjerrte te perroit te Rasekut dhe shfrytëzimi i tij ka favorizim, mbasi levizja e materialit steril dhe skarciteti nga sheshi i shfrytëzimit rrezohet per gravitet.

Te gjitha rezervat jane llogaritur mbi nivelin e shtratit te perroit.

Ne afersi te vendburimit 300ml ne jug ndodhet nje burim uji karstik qe ploteson nevojat per pirje dhe per shfrytëzim i cili nuk do te demtohet.

Gjithashtu rreth 300ml ne prenim te vendburimit kalon linja e tensionit te larte nga ku mund te merret energji elektrike.

Kushtet hidrogjeologjike jane te mira nuk ka uje qe te pengoje shfrytëzimin apo te sjelle anaomali ne kete drejtim.

Ne objekt kanal uji me prurje 5 lira /sek qe eshte perdorur per nevojat e banorve, qe kalon ne hyrje te galerise I te cilën do ta ruajme.

Mendojme qe shfrytëzimi te mos bjeri poshte galerise I.

Vendburimi eshte kryesisht i çveshur si nga bimesia ashtu edhe nga mbulesa vegjetale.

Ne raport eshte rekomanduar qe megjithse nuk ka mbulesë, duhet te hiqet I -1.5ml trashesi e siperfaqes, mbasi erozioni siperfaqesor ka krijuar nje fare prishje te struktures se gelqeroreve ne siperfaqe, por verehen edhe sektore mjaft te fresket.

Percaktimi i vendit te depozitimit te mineralit. Llogaritja e kapacitetit depozitues

Llogaritja e kapacitetit depozitues eshte bere per nje sasi jo te madhe rezervash per faktin se prodhimi i blloqeve te gelqerorit parashikohet qe te transportohet direkt nga fronti i prodhimit per shitje.

Percaktimi i sheshit te depozitimit te steril. Llogaritja e kapacitetit depozitues

Sheshi i depozitimit te mbuleses eshte parashikuar nen horizontin +260 dhe + 180, sic paraqiten ne planimetrite perkatese. Ne kete shesh do te depozitohen edhe shkembente me carje dhe nderfutjet e sterileve ne mineral. I rekomandojme shoqerise qe pjesen e dobishme te mbuleses qe mund te perdoret per shtrim rruges rurale ta transportoje direkt per ne destinacion sipas kontratave te lidhura paraprakisht

nga ana e sajdh) të dhëna për infrastrukturën e nevojshme për lidhjen me rrjetin elektrik, furnizimin me ujë, shkarkimet e ujërave të ndotura dhe mbetjeve, si dhe informacion për rrugët ekzistuese të aksesit apo nevojën për hapje të rrugëve të reja;

Siç tham vendburimi i Rasekut ndodhet rreth 3km ne VL te vendburimit te Sekujt (Mes) Shkoder, ku ka filluar shfrytëzimi.

Nga ura e Rasekut deri afer objektit eshte hapur rruga me tregues te mire me taban te forte me gjërsi 4.5ml e cila ka nevojë për riparime me gjatesi 2.5km.

Vendburimi i Rasekut ndodhet ne nje shpat te pjerrte te perroit te Rasekut dhe shfrytezimi i tij ka favorizim, mbasi levizja e materialit steril dhe skarciteti nga sheshi i shfrytezimit rrezohet per gravitet.

Ne afersi te vendburimit 300ml ne jug ndodhet nje burim uji karstik qe ploteson nevojat per pirje dhe per procesin e shfrytezimit i cili nuk do te demtohet.

Gjithashtu rreth 300ml ne prenim te vendburimit kalon linja e tensionit te larte nga ku mund te merret energji elektrike.

Ne kuoten me teulet ne objekt kalon nje kanal uji me prurje 5 lira /sek qe eshte perdorur per nevojat e banorve, qe kalon ne hyrje te galerise I i cili do te ruhet gjate shfrytezimit. , duke mos planifikuar prodhim dhe shfrytezim minerali poshte galerise I.

e) programin për ndërtimin, kohëzgjatjen e ndërtimit, kohëzgjatjen e planifikuar të funksionimit të projektit, kohën e mundshme të përfundimit të funksionimit të projektit dhe, sipas rastit, edhe fazën e planifikuar të rehabilitimit të sipërfaqes pas mbarimit të funksionimit të projektit;

Ne studimin tekniko - ekonomik dhe projektin e shfrytezimit eshte parashikuar faza e zhvillimit te punimeve e cila fillon me paisjen e shoqerise me leje shfrytezimi.

Nisur nga fakti qe aktiviteti do te zhvillohet ne afersi te qytetit te Shkodres ne objekt do te instalohen dy kontenier me vlere 600 000 leke qe do te sherbeje per zyra e magazine. Fuqia punetore do te sigurohet nga fshatrat perreth dhe puna do te organizohet me nje ndrrese dhe nuk do te lind nevoja per mence.Per problemet mekanike qe mund te dalin do te lidhen kontrata me ofcinat qe ndodhen ne qytetin e Shkodres.

Nuk lind nevoja per uje teknologjik. Ne objekt nuk parashikohen investime per lidhjen me energji elektrike, pasi lenda e pare eshte parashikuar te prodhohet dhe transportohet me makineri qe nuk kane nevojë për energji elektrike.gjithashtu nuk parashikohen investime per perpunimin e gelqerorit pasi lenda e pare eshte parashikuar te prodhohet dhe transportohet per eksport apo ne lijat e perpunimit ne vende.

Si perfundim ne objekt parashikohen investime per hapjen e rruges lidhese te objektit me ate ekzistuese, hapjen e transhese kapitale dhe parashikohet vendosja e dy konteniereve qe do te sherbejne si magazina per pajisje dhe vegla pune, si dhe ambient zyre-mbledhje, vlere e te cileve parashikohet 600 000 Lek, si dhe orendi e paisje

Bazuar ne Ligjin Minerar Nr. 10 304, datë 15.7.2010 " Për sektorin minerar në Republikën e Shqipërisë", Neni 16 "Afati i lejes së shfrytëzimit për grupin e mineraleve metalore, jometalore, qymyret dhe bitumet", ka afat vlefshmërie 25 vjet, nga hyrja në fuqi e saj. Afati i vlefshmërisë mund të zgjatet një herë për një periudhë 10-vjeçare, me kërkesë të zotëruesit të lejes. Perfundimisht kohezgjatja e planifikuar e funksionimit te projektit eshte 35 vjet.Me kerkese te argumentuar per investime te medha te shoqerise , me miratimin e parlamentit afati munde te jete deri 99 vjete Pas kesaj periudhe hartohet raporti perfundimtari i objektit sipas urdherit te ministrit nr.308 date 13.04.2011 (aneksi nr.4)

ë) mënyrat dhe metodat që do të përdoren për ndërtimin e objekteve të projektit;

Menyra e shfrytezimit.

Mineralet nxjerrren direkt nga siperfaqja ose me punime nentokesore, si rrjedhoje edhe menytrat e shfrytezimit jane me siperfaqe dhe nentoke.

Per kete objekt,ne fazen e konkurimit, eshte kryer paraprakisht llogaritja e shpenzimeve qe kryhen per nxjerrjen e 1 m³ gur gelqeror i mermerizuar me shfrytezim siperfaqesor dhe shfrytezim nentokesor, nga ku ka rezultuar qe shpenzimet e shfrytezimit me siperfaqe jane shume here me te vogla ose te pakrahasueshme me shfrytezimin nentokesor,dhe ne perfundim nga analiza e dy varianteve eshte vendosur menyra e shfrytezimit me siperfaqe,qe ne krahasim me ate nentokesor, qe ka keto prioritete:

- Realizon mekanizimin e plote te proceseve te zbulimit dhe prodhimit duke perdorur mekanizma bashkohore me efektivitet te larte ekonomik ne proceset e rrezimit te gelqerorit, ngarkimit dhe transportit te tij;
- Realizon siguri te larte ne pune; rendiment te larte dhe kosto te ulet ne nxjerrjen e gurit gelqeror dhe levizjes se mbuleses se tij.
- Realizon kushte shume te mira pune.

Kryerja e punimeve me qiell te hapur, gjithashtu, favorizohet nga:

- Renia e e formacioneve, qe ndertojen pakon produktive ;
- Fortesia e mbulesave deluvionale, dhe e formacioneve te prishura ne siperfaqe te cilat mund te germohen me mjete te mekanizuar pa patur nevojten e perdorimit te Lendeve Plasese
- Hidrogarfia e zones ne pergjithesi dhe e pjeses se kerkuar per zgjerim leje minerare ne veçanti, e cila nuk krijon probleme per shfrytezimin e vendburimit.
- Koefiçeni i vogel i zbulimit,i cili minimizon madhesin e siperfaqes qe do te perdoret per sheshe depozitimi te sterileve.
- E meta e kesaj menyre shfrytezimi jane investimet fillestare per makineri e paisje,problem te cilin shoqeria e ka zgjidhur ne fezen e pare te shfrytezimit te ketijve objekti.
- Ndikimi i zhvillimit te punimeve nga relievi dhe kushtet klimatike.
Pavaresisht nga te metat e cilesuara me siper shfrytezimi me siperfaqe (qiell te hapur) esthe universal ne krahasim me shfrytezimin me nentoke dhe mjaft efektiv.

Variantet e hapjes me punime te reja

Objekti per te cilin hartohet ky projekt eshte i varianti i hapjes me punime te reja

Me paisjen e shoqerise me lejen e shfrytezimit,hapja, pregatitja dhe shfrytezimi,i rezervave nga larte poshte.Rekomandojme qe ne hapjen, pregatitjen dhe shfrytezimin,e rezervave,treguesi kryesor baze i vleresimit te menyres hapjes transhes te merret kostoja e hapjes tyre dhe shpejtesia e hapjes.

Ne varesi nga detyra e transportit te mases se shkembinjve te shkruferuar variantet e hapjes klasifikohen:

- Hapja e transheve pa transport, siguron shpejtesi me te madhe ne hapjen e transheve ne saje te shfrytezimit racional te mjetit te ngarkimit i cili shkarkimin e materialit e ben direkt ne anen e poshtme te transhese.Eshte menyre e thjeshte dhe ka siguri te larte ne pune.Krijon mundesi per fillimin e transhese ne disa segmente njekohesisht.Transhete do te jene me gjysem seksioni

- Menyra e hapjes se transheve me transport .Paisjet e ndryshme qe perdoren per ngarkimin dhe transportin e bejne menyren e hapjes se transheve me transport me universale por me te kushtueshme
- Hapja e transheve e kombinuar.Eshte kombinim i dy varianteve te para.

Nga analiza qe u kemi bere ketyre tre varianteve dhe krahasimi, kemi zgjedhur per te aplikuar variantin e hapjes me transport i cili ka keto prioritete:

Eshte sistem universal pasi i pershtatet çfaredo kushti ne shtrirje te vendburimit, shumellojshmerise se relievit te siperfaqes dhe çfaredo fortesie te shkembinjve.

Sterili qe do te dale nga punimet e zbulimit, do te ngarkohet ne automjet me ane te mjetit te ngarkimit dhe do te transportohet ne vend depozitimet brenda kufijve te karrieres.

Shfrytezimi parashikon fillimin e punimeve nga larte poshte (horizonti i siperme drejt horizontit te poshtem). Kjo menyre shfrytezimi lejon zhvillimin normal te punimeve te shfrytezimit duke krijuar siguri ne pune si dhe krijon mundesi per shfrytezim te njekoheshem ne disa shkalle.

Horizontet do te zhvillohen sipas izoipseve te terrenit;

f) lëndët e para që do të përdoren për ndërtimin dhe mënyrën e sigurimit të tyre (materiale ndërtimi, ujë dhe energji);

Ne afersi te vendburimit 300ml ne jug ndodhet nje burim uji karstik qe ploteson nevojat per pirje dhe per shfrytezim i cili nuk do te demtohet.

Gjithashtu rreth 300ml ne prenim te vendburimit kalon linja e tensionit te larte nga ku mund te merret energji elektrike.

- **Kushtet hidrogjelogjike** jane te mira nuk ka uje qe te pengoje shfrytezimin apo te sjelle anaomali ne kete drejtim.

Ne objekt kalon nje kanal uji me prurje 5 lira /sek qe eshte perdorur per nevojat e banorve, qe kalon ne hyrje te galerise I te cilën do ta ruajme.

Mendojme qe shfrytezimi te mos bjeri poshte galerise

g) informacion për lidhjet e mundshme të projektit me projekte të tjera ekzistuese përreth/pranë zonës së projektit;

Nuk egzistojne lidhjet e mundshme të projektit me projekte të tjera ekzistuese përreth ose pranë zonës së projektit;

gj) informacion për alternativat e marra në konsideratë për sa i takon përzgjedhjes së vendndodhjes së projektit dhe teknologjisë që do të përdoret;

Interesi per te kerkuar paisjen me leje minerare shfrytezimi te ketij objekti ka lindur ,pasi jemi njohur me punimet e kryera, per kerkim zbulimin e ketije objekti, vendendodhjen e tije, infrastrukturen egzistuese, e tjere.

Ne përzgjedhjen e vendndodhjes së projektit dhe teknologjisë që do të përdoret, jane marre ne konsiderate;

- **Punimet gjelogjike per zbulimin e ketij vendburimi te kryera gjate vitit 1975- 1976.**

Per te saktësuar kete vendburim jane kryer nje numer pusesh deri ne thellsine 11.80ml dhe 3 galeri.

Galeria 1 me gjatësi 130ml me azimuth 80°.

Galeria 2 me gjatësi 80ml dhe azimuth drejtimi 130° deri 80ml,

Po ne gal. 2 eshte hapur traversa ne intervalin 50ml , me azimuth 45°, me gjatesi 40ml.

Galeria 3 me gjatësi 110ml dhe azimuth 80° eshte kryer ne profilin +I.

- **Analizat kimike te kryera per kete qellim,ngjyra, bllokshmeria.**

Gelqeroret e kuq te mermerizuar te vendburimit Rasek paraqiten shtrese mesem – trashe , deri masiv me teksture te ngjeshur masive te forte,kane ngjyre kryesisht te kuqe me nuance gri- roze te kuqe te ndezur.

Ne thyerje kane pamje guackore, priten lehtesisht dhe polorehen shume mire, duke marre shkelqim dhe tejdukshmeri te knaqeshme.Keta gelqerore ne vehtevete kane ndertim masiv me pamje konglobrekçioze te kombinuar me damare, fole radiolaro – rrezore e njolla te shrrregullta kalciti te bardhe te rikristalizuar mire.

E gjithë masa kur polerohet krijon nje mozaik shume te bukur qe rrit shume anen dekorative te tyre.Gelqeroret e mermerizuar te Rasekut kane nje homogjenitet te larte. Per kete flasin analizat kimike te kryera per kete qellim.

- **Bllokshmeria.**

Ne profilin + I trashesia produktive 100ml nga çarja ne çarje 20ml, pjesa rrethuse 8- 10ml. Profili + II , Trashesia produktive 150ml nga çarja ne çarje 15 -20ml ,pjesa rrethuese 8 - 10ml.Profili + III ,Trashesia produktive 140ml nga çarja ne çarje 20 -22ml, pjesa rrethuese 8 -10ml.Zhvillimi per renie i vertetuar me punime 100 - 130 ml.Kendi i renies 18 - 20° me renie lindore azimut 90°.Mendojme se dalin bllqe 2m x1m deri 3m x 2m, por edhe 4m x 3m.

- **Kushtet Tekniko - minerare të shfrytëzimit.**

Siç tham edhe ne fillim vendburimi i Rasekut ndodhet rreth 3km ne VL te vendburimit te Sekujt (Mes) Shkoder, ku ka filluar shfrytëzimi.

Nga ura e Rasekut deri afer objektit eshte hapur rruga me tregues te mire me taban te forte me gjërsi 4.5ml e cila ka nevojë per shume pak riparime me gjatesi 2.5km.

Vendburimi i Rasekut ndodhet ne nje shpat te pjerrte te perroit te Rasekut dhe shfrytëzimi i tij ka favorizim, mbasi levizja e materialit steril dhe skarciteti nga sheshi i shfrytëzimit rrezohet per gravitet.

Te gjitha rezervat jane llogaritur mbi nivelin e shtratit te perroit.

Ne afersi te vendburimit 300ml ne jug ndodhet nje burim uji karstik qe ploteson nevojat per pirje dhe per shfrytëzim i cili nuk do te demtohet.

Vendburimi eshte kryesisht i çveshur si nga bimesia ashtu edhe nga mbulesa vegjetale.

Ne raport eshte rekomanduar qe megjithse nuk ka mbulesë, duhet te hiqet 1 -1.5ml trashesi e siperfaqes, mbasi erozioni siperfaqesor ka krijuar nje fare prishje te struktures se gelqeroreve ne siperfaqe, por verehen edhe sektore mjaft te fresket.

- **Llogaritja e rezervave**

Duke u mbeshtetur ne te dhenat e punimeve siperfaqesore dhe minerare, analizat e kryera si dhe treguesit fiziko –mekanik per vendburimin e gelqeroreve te mermerizuar jane llogaritur keto rezerva:

Rezerva te kategorise B + C₁ = 4. 423 000 ton
Rezerva te kategorise C₂= 2 905 000 ton
Shuma = 7 905 300 ton
Nga keto rezerva te kategorise B kemi 1 108 000 ton

- **Sistemi i shfrytëzimit qe do te aplikohet.**

Edhe ne vendburimet e mermereve aplikohen ato sisteme shfrytëzimi qe perdoren ne vendburimet e mineraleve te tjera duke mare parasysh:

- Kushtet tekniko-minerare te objektit;
- Menyra e ngarkimit, transporti dhe depozitimit te sterilite.
- Menyra e kryerjes se punimeve te zbulimit;

- Menyra e ngarkimit dhe transportit të blloqeve të gelqerorit të mermerizuar në brendësi të karrierës dhe jashtë saj;
- Mjetet e ngarkimit dhe transportit që parashikohen të përdoren në zbulim dhe prodhimin e blloqeve.

Menyrën e rrëzimit dhe shkeputjes së blloqeve

Nga analiza që u bë me variante të hapjes dhe krahasimi, kemi zgjedhur për të aplikuar variantin e hapjes me transport i cili ka këto prioritete:

Është sistem universal pasi i përshkruhet çfarëdo kushti në shtrirje të vendburimit, shumëllojshmëri të relievit të sipërfaqes dhe çfarëdo fortësie të shkëmbinjve.

Sterilitë që do të dalë nga punimet e zbulimit, do të ngarkohet në automjet me anë të mjetit të ngarkimit dhe do të transportohet në vend depozitimit brenda kufijve të karrierës.

Shfrytëzimi parashikon fillimin e punimeve nga lartë poshtë (horizontali i sipërm drejt horizontalit të poshtëm). Kjo mënyrë shfrytëzimi lejon zhvillimin normal të punimeve të shfrytëzimit duke krijuar siguri në punë si dhe krijon mundësi për shfrytëzim të njëkohshëm në disa shkallë.

Horizontaliteti do të zhvillohet sipas izoipseve të terrenit;

h) të dhëna për përdorimin e lëndëve të para gjatë funksionimit, përfshirë sasinë e ujit të nevojshëm, të energjisë, lëndëve djegëse dhe për mënyrën e sigurimit të tyre;

Sic u trajtua më lart në këto objekt nuk do të ndërtohen objekte sipërfaqësore e për rrjedhojë nuk lind nevoja për përdorimin e materialeve të ndërtimit.

Lenda e parë e vetme që do të prodhohet janë blloqet e gelqerorit të mermerizuar dhe mbetjeve teknologjike që dalin gjatë procesit të shfrytëzimit. Për prodhimin e lendës së parë nuk do të përdoren materiale ndërtimi, ndërsa uji dhe energjia elektrike janë parashikuar të zgjidhen në projekt të vecantë .

Në procesin e prodhimit nuk përdoret perzierje materiale,sh,

Nuk përdoret lëndë djegëse Nuk përdoren kimikate sintetike apo laboratorike

Në afërsi të vendburimit 300ml në jug ndodhet një burim uji karstik që plotëson nevojat për pirje dhe për shfrytëzim i cili nuk do të demtohet.

Gjithashtu rreth 300ml në prenim të vendburimit kalon linja e tensionit të lartë nga ku mund të merret energji elektrike.

- **Kushtet hidrogjelogjike** janë të mira nuk ka ujë që të pengojë shfrytëzimin apo të sjellë anomali në këto drejtim.

Në objekt kalon një kanal uji me prurje 5 lira /sek që është përdorur për nevojat e banorëve, që kalon në hyrje të galerisë I të cilën do ta ruajmë.

Mendojmë që shfrytëzimi të mos bëri poshtë galerisë

i) të dhëna për aktivitete të tjera që mund të nevojiten për zbatimin e projektit, si ndërtimi i kampeve apo rezidencave etj.;

Gjatë zbatimit të projektit nuk do të lindë nevoja për ndërtim të kampeve apo rezidencave. Do të vendosen keonteniere me funksionin e zyrave, magazine etj.. .

j) informacion për lejet, autorizimet dhe licencat e nevojshme për projektin, në përputhje me përcaktimet e bëra në legjislacionin në fuqi, si dhe institucionet kompetente për lejimin / autorizimin/ licencimin e projektit.

Zbatimi i këtij projekti fillon me pajisjen e shoqërisë me leje shfrytëzimi dhe lejen mjedisore nga Ministria e Mjedisit. Sqarojmë që shoqëria është e rregjistruar në Q.K.R si shoqëri me përgjegjësi të kufizuar.

Lejet dhe licencat e nevojshme për projektin, të kërkuara nga legjislacioni në fuqi do të jenë :