

INFORMACION PËR NDËRVEPRIMIN ME MJEDISIN

**PER AKTIVITETIN MINERAR SHFRYTEZIM
MINERAL KROMI ME KARIERE
SIPERFAQESORE DHE NENTOKESORE
Zona minerare nr.48/7, objekti “Kepenek 1 Veri,10-
11”**

Sipas Ligjit nr.10 440 date 07.07.2011 “Per vleresimin e ndikimit ne mjedis” Kodi eshte 19



INVESTITOR : « SANTI &XHULI » shpk

PROJEKTUES : « STUDIO PROJEKT » shpk

TIRANE 2017

PERMBAJTJA

Hyrje

- a) Pershkrim i shkurter i mbuleses bimore te siperfaqes ku propozohet te zbatohet projekti, shoqeruar me foto**
- b) Informacion per pranine e burimeve ujore ne siperfaqen e kerkuar nga projekti dhe ne afersi te saj**
- c) Nje identifikim te ndikimeve te mundshme negative ne mjedis te projektit, perfshire ndikimet ne biodiversitet, toke, uje, ajer.**
- d) Nje pershkrim te shkurter per shkarkimet e mundshme ne mjedis te filla si , ujera te ndotura, gaze dhe pluhur, zhurme, si dhe prodhimin e mbetjeve**
- e) Informacion per kohezgjatjen e mundshme te ndikimeve negative te identifikuara**
- f) Te dhena per shtrirjen e mundshme hapesinore te ndikimit negative ne mjedis, qe nenkupton distancen fizike nga vendodhja e projektit dhe vlerat e ndikuara qe perfshihen ne te**
- g) Mundesine e rehabilitimit te mjedisit te ndikuar dhe mundesine e kthimit te siperfaqes te mjedisit te ndikuar ne gjendjen e meparshme, perfshire edhe token bujqesore , si dhe kostot financiare te peraferta per rehabilitimin**
- h) Masat e mundshme per shmangien dhe zbutjen e ndikimeve negative ne mjedis**
- i) Ndikimet e mundshme ne mjedisin nderkufitar (nese projekti ka natyre te tille)**

HYRJE

Shoqëria “ **SANTI & XHULI** ” shpk është regjistruar pranë QKB-se me numer NIPT L46526701P , me objekt aktiviteti në fushën e: Kerkimit, zbulimit të vendburimeve të mineralit të kromit dhe mineraleve të dobishme në të gjithë territorin e vendit etj.

Shoqëria “SANTI & XHULI”, sh.p.k ka marrë pjesë në konkurimin e datës 21.12.2016, që është organizuar për zonën minerare Nr. 48/7 me objekt “Kepenek 1 Veri , 10-11” dhe në datën 18.04.2017 . me shkresën me nr 1405/2 Prot, është shpallur Fitues nga MEI për shfrytëzimin e kësaj zone.

Minerali i kromit bën pjesë në grupin e mineraleve të dobishme metalore. Xehoret e kromit kanë përhapje mjaft të gjera në vendin tone, sidomos në brezin lindor të shkëmbinjve ultrabazike. Në këtë brez njihen qindra grumbullime e shfaqje të mineralizimeve të kromit . Në profilin e tektoniteve, trupat e kromit të mbështjelle si rregull nga një kemishe dunitike me trashësi deri 10-15 m , në përgjithësi janë podiforme, thjerrzore , here-here pllakore me dalje në sipërfaqe ose jo , që zhyten në thellësi disa qindra metra. Xehoret e kromit sipas përmbajtjes së oksidit të kromit ndahen në të pasur, kur përmbajnë 42-44 % Cr₂O₃ , në mesatare kur përmbajnë 38-40 % Cr₂O₃, dhe në të varfër kur përmbajnë nën 38 % Cr₂O₃.

Raporti synon të japë një informacion të detajuar dhe të besueshëm lidhur me ndikimin mjedisor të projektit të propozuar, efektet lidhur me ndikimet në floren, faunën, ujën , emetimin e gazeve të sere në atmosferë, shkarkimet në tokë, ujë, ndotjen akustike, si dhe cdo ndikim social ekonomik në punësimin lokal, përmirësimin e infrastrukurës dhe ndikimeve të tjera të rëndësishme mjedisore ose sociale, përfshirë gjithashtu parashikimin dhe planifikimin e masave zbutëse të ndikimeve të projektit në mjedisin fizik dhe social me qëllim përmirësimin e cilësisë dhe qëndrueshmërisë së mjedisit nëpërmjet :

- Marrjes në konsideratë të çështjeve të mjedisit në fazën e përgatitjes së projektit.
- Shqyrtimit të alternativave të ndryshme brenda projektit.
- Të japë një gjendje sa më reale, nga pikepamja e ndikimit të aktivitetit
- Analizën e faktoreve pozitive e negative mjedisore, përcaktimin e masave zbutëse për reduktimin e ndikimeve negative.
- Nxjerrjes në dukje dhe vlerësimin cilësor të ndikimeve në mjedis të projektit.
- Propozime të masave zbutëse të ndikimit në projekt.

Projekti tenton përmirësimin e vlerave ekologjike e rikrijuese të territorit, gjatë shfrytëzimit të tij. Për këtë problem u bë mbikqyrja e terrenit në të gjithë zonën, duke kryer vërtetime të ndryshme , si dhe të biodiversitetit.

Në raport jepet statusi i territorit, korniza ligjore e tij, mjedisi biofizik, gjeologjia e rajonit, gjeologjia e zonës ku do zhvillohet aktiviteti, hidrogeologjia dhe veçoritë kryesore të gjeologjisë së zonës që do të shfrytëzohet.

Mjedisi dhe mbrojtja e tij nuk eshte i rendesishem vetem per njerezit por eshte thellesor dhe i nevojshem per te gjitha qeniet ne toke. Njerezit duhet te kuptojne se si perdorimi i burimeve mjedisore dhe perfitimet qe vijne nga ato te mos demtohen por te jete e mundur te perfitohet sot dhe ne te ardhmen.

Termi mjedis dhe burime natyrore perdoren shpesh por jo gjithmone me kuptimin e qarte qe i perkufizon . Burimet natyrore i referohen burimeve te tokes, ujerave siperfaqesore dhe nentokesore , ajrit qe rrethon token, cdo gje qe rritet ne toke apo det si dhe burimet qe gjenden nentoke si psh mineralet. Mjedisi eshte me gjithperفشires, cdo gje qe na rrethon.

Thjesht duke perdorur burimet natyrore ne rrezikojme ne mbiperdorimin dhe shterimin e tyre . Shterimi i burimeve natyrore eshte nje nga problemet thellesor te crregullimit te mjedisit. Ne te perfshihet shterimi i ujit, mineraleve perfshire dhe lendet fosile si dhe shume burime te tjera.

Cdo veprimtari e kryer nga njeriu shoqerohet edhe me impakt ne mjedis. Pra impakti mjedisor i referohet ndryshimit te mjedisit natyror nga aktiviteti njerezor.

Kemi dy tipe te impaktit mjedisor

- Shterimi i burimeve

- Ndotja

Ne menyre qe te shmangen keto probleme njerezimi duhet te mesoj se si te menaxhohen burimet natyrore ne menyre te qendrueshme. Pra zhvillimi i qendrueshem i burimeve natyrore nuk eshte gje tjeter vecse perdorimi i tyre ne menyre ekonomike nga brezat e sotem per ti len keto burime te perdoren edhe nga brezat qe do te vijne.

Qendrueshmeria perfshin menaxhimin e gjithe perberesve dhe burimeve natyrore e njerezore me qellim qe te pasurohen me kalimin e kohes dhe te sigurohet nje mireqenie per te gjithë. Zhvillimi i qendrueshem nuk i pranon politikat te cilat cojne ne uljen e bazes prodhuese dhe lene gjeneratat e ardhshme me prespektiva me te ulta (te varfëra) dhe/ose rreziqe me te medha se te tonat. Teknologjite qe kontribuojne ne zhvillimin e qendrueshem perfshijne kontrollin e ndotjes, prodhimin e energjise se riciklueshme, rikuperim burimesh dhe riciklim, menaxhim burimesh dhe kerkime shkencore.

Problemet mjedisore ne vendin tone lidhen me ndotjen e ajrit ne qytet kryesore , ndotja e ujit e cila vjen nga shkarkimi i ujerave te ndotura pa u trajtuar fillimisht dhe mbetjet urbane te cilat jo te gjitha depozitohen ne vendet e caktuara.

Pershkrim i permbledhur i kuadrit ligjor mjedisor dhe institucional qe lidhet me projektin

Ne Shqiperi fillesat e legjislacionit mjedisor shfaqen ne vitin 1993 , vit ne te cilin u hartua plani i pare i veprimit ne fushen mjedisore, qe perben dokumentin e pare zyrtar shqiptar mbi politikat mjedisore ne vend. Ky plan veprimi kombetar parashikonte se qeveria duhet te krijojë kuadrin ligjor , ekonomik dhe institucional per zgjidhjen e ceshtjeve mjedisore. Periudhen nga ky vit deri ne miratimin e Kushtetutes ne vitin 1998 mund ta konsiderojme si etapen e pare te zhvillimit te se drejtes shqiptare te mjedisit. Mbas vitit 1998 e ne vijim eshte periudha e dyte e zhvillimit te se drejtes shqiptare te mjedisit, e cila ka si tipar kryesor prirjen e perafimit me legjislacionin e

Bashkimit European per mjedisin. Kuadri ligjor mjedisor shqiptar eshte ne persosje dhe pasurim te vazhdueshem dhe zhvillimi i tij nuk i eshte len rasteies, por ka si model dhe drejtues legjislacionin european te mjedisit. Duke qen se kushtetutat ravijezone drejtimet e rregullimeve te ardhshme dhe me te hollesishme qe realizohen fillimisht me ligje dhe me pas me akte nenligjore edhe ne rastin e vendit tone Kushtetuta perben nje fillese dhe baze te rendesishme lidhur me rolin qe ka mjedisi per shoqerine dhe shtetit tone. Nisur nga permbajtja e neneve te Kushtetutes lidhur me fushen mjedisore mund te pohojme se fryma e Kushtetutes sone eshte ne perputhje me ate te shume kushtetutave te vendeve te tjera demokratike qe u kushtojne rendesi te nje niveli me te larte disa parimeve mjedisore, duke i ngritur ato ne nivelin e ligjit themelor te shtetit, sic jane e drejta per informimin e qytetareve dhe angazhimi e pergjegjesia per nje mjedis te pershtatshem per te jetuar jo vetem brezat e sotem por edhe ata ne te ardhmen.

- VKM nr.686 date 29.7.2015 « **Per miratimin e rregullave , te pergjegjesive e te afateve per zhvillimin e procedures se vleresimit te ndikimit ne mjedis (VNM) dhe procedures se transferimit te vendimit e Deklarates Mjedisore** »
- Ligj nr 12/2015 per disa ndryshime ne ligjin nr. 10440 date 07.07.2011 « **Per vleresimin e ndikimit ne mjedis** »
- VKM nr. 435 date 12.09.2015 « **Per miratimin e normave te shkarkimeve ne ajer ne Republiken e Shqiperise** »
- VKM nr. 575 date 24.06.2015 “**Per miratimin e kerkesave per menaxhimin e mbetjeve inerte**”
- VKM nr.419 date 25.6.2014 « **Per miratimin e kerkesave te posacme per shqyrtimin e kerkesave per leje mjedisi te tipave A,B dhe C per transferimin e lejeve nga nje subject te tjetri, te kushteve per lejet respektive te mjedisit si dhe rregullave te hollesishme per shqyrtimin e tyre nga autoritetet kompetente deri ne leshimin e ketyre lejeve nga QKLja.**
- Vendim Nr. 247, datë 30.4.2014 “**Për përcaktimin e rregullave, të kërkesave e të procedurave për informimin dhe përfshirjen e publikut në vendimmarrjen mjedisore**”
- Vendim nr. 13 date 4.1.2013 « **Per miratimin e rregullave, te pergjegjesive e te afateve per zhvillimin e procedures se vleresimit te ndikimit ne mjedis** »
- VKM nr. 765 date 07.11.2012 “**Per miratimin e rregullave per grumbullimin e diferencuar dhe trajtimin e vajrave te perdorura**”
- Ligji Nr.10 431,date 09.06.2011 “ **Per Mbrojtjen e Mjedisit**”
- Ligji nr. 10 463 date 22.09.2011 “**Per menaxhimin e integruar te mbetjeve**”

Ligji nr. 10 448 date 14.07.2011 « **Per Lejet e Mjedisit** »

- Ligji nr.10 440 date 07.07.2011 « **Per Vleresimin e Ndikimit ne Mjedis** »
- Ligj Nr 10304, datë 15.7.2010 “**Për sektorin minerar në Republikën e Shqipërisë**”.
- Ligj nr. 10266 date 15.04.2010 “**Per mbrojtjen e ajrit nga ndotja**” per disa ndryshime dhe shitesa ne Ligjin nr. 8897 dt. 16.05.2002 “**Per mbrojtjen e ajrit nga ndotja**”
- Udhezimin nr.12 date 15.06.2010 per disa ndryshime ne Udhezim nr. 6527 date 24.12.2004 “**Mbi Vlerat e lejueshme te elementeve ndotes te ajrit ne mjedis nga shkarkimet e gazrave dhe zhurmave shkaktuar nga mjetet rrugore dhe menytrat e kontrollit te tyre**”

- Udhëzim nr.1 date 03.03.2009 « *Per detyrat e organeve mjedisore per te siguruar pjesemarrjen e publikut dhe te OJF-ve mjedisore ne procesin e vleresimit te ndikimit ne mjedis* »
- Udhëzim nr.3 date 19.11.2009 '*Per metodologjine e raportit te VNM*'
- Urdhri e ministrit nr. 146 dt. 8.5.2007 "*Per miratimin e listes se kuqe te flores dhe faunes*"
- Udhëzimin nr 8 dt. 27.11.2007 "*Per nivelin kufi te zhurmave ne mjedise te caktuara*"
- Udhëzim Nr 3, datë 17.05.2006 "*Për planet e rehabilitimit të sipërfaqeve të dëmtuara nga guroret*"
- VKM. Nr 177, datë 31.03.2005 "*Për normat e lejuara të shkarkimeve të lëngta dhe kriteret e zonimit të mjediseve ujore pritëse*".
- Ligji Nr 9385, datë 04.05.2005 "*Për pyjet dhe shërbimin pyjor*". të ndryshuar dhe aktet nënligjore që rrjedhin prej tij.
- Ligji Nr 9115, datë 27.02.2003 "*Për trajtimin mjedisor të ujrave të ndotur*". Të ndryshuar dhe aktet nënligjore që rrjedhin prej tij.
- Ligji Nr 8906, datë 06.02.2002 "*Për zonat e mbrojtura*". të ndryshuar dhe aktet nënligjore që rrjedhin prej tij.
- Ligj nr. 8094 date 21.03.1996 « *Per largimin publik te mbeturinave* »

a- Përshkrim i shkurtër i mbuleses bimore te siperfaqes ku propozohet te zbatohet projekti, shoqeruar me foto

Per nga origjina , perberja dhe veçorite gjeobotanike bimesia e Shqiperise ben pjese ne nenzonen floristike mesdhetare e cila perfshihet ne nje njesi me te madhe, ne zonen holarktike. Ndikim te madh ne zhvillimin e flores mesdhetare ushtroi ftohja e pergjithshme e klimes ne periudhen e pleistocenit dhe akullzimi i fuqishem qe pasoi ate. Tiparet karakteristike te bimesise mesdhetare si per sa i perket veçorive gjeobotanike ashtu edhe perberjes morfologjike dhe shtrirjes vertikale te saj, jane karakteristike edhe per bimesine e vendit tone. Por kushtet konkrete te zhvillimit, sidomos te klimes dhe te relievit kane percaktuar edhe veçorite origjinale te flores se Shqiperise. E gjithë kjo pasuri floristike i detyrohet veçorive te evolucionit paleogeografik te Shqiperise dhe sidomos larmise se madhe te klimes, copetimit te theksuar te relievit dhe formave te shumellojshme te tij, formacioneve te shumta shkembore (karbonatike, magmatike, terrigjene) etj.

Problemet e biodiversitetit perbejne aktualisht nder problemet më me rendesi ne rruzullin tokesor. Termi biodiversitet eshte shume kompleks dhe si i tille, zhvillimi dhe percaktimi i strategjive te pershtatshme per mbrojtjen e tij, shoqerohet me nje proces te veshtire zgjedhjesh dhe vendimmarrjesh. Biodiversiteti perben teresine e llojeve dhe ekosistemeve ne nje rajon, apo ne gjithë rruzullin tokesor. Ekosistemet jane te nje rendesie te vecante sepse ato perbejne bazat per ekzistencen e llojeve. Cenimi i tyre, si rezultat i aktiviteteve te ndryshme ekonomike shoqerore perben nje shqetesim per njerezit dhe studiuesit . Vlera e nje biodiversiteti te larte per njerezimin

jepet para se gjithash nepermjet funksionit te tij si stabilizator i biosferes dhe si burim direkt i prodhimit.

Aktiviteti i propozuar do te zhvillohet ne Objektin e kromit “Kepenek 1 Veri , 10-11” , zona minerare me Nr 48/7 dhe ndodhet 2.5 km larg ne vije ajrore ne lindje te qytezes se Kamit, Tropoje, Kukes.

Persa i perket flores se rajonit te rrethit Tropoje eshte mjaft e pasur, favorizuar nga terreni alpin dhe mbrojtja strikte e Parkut Kombëtar të Valbonës, Rezervatit Natyror të Gashit dhe monumenteve të tjera natyrore. Numërohen rreth 1700 specie bimësh vaskulare. Krahas drurëve frutorë, në brezin e dushqeve të këtij rrethi gjenden: gështenja (*Castanea sativa*), bliri (*Tilia cordata tomentosa*), frashëri (*Fraxinus*), panjat (*Acer*) dhe lajthia (*Coryllus*). Në vitin 1897, botanisti Baldac zbuloi në vendin e quajtur “Shtegu i dhenvë” lulen endemike shqiptare, të emërtuar “*Vulfenia Baldac*”. Kjo lule tregon lidhjen që ka pasur flora jonë me atë aziatike në periudhën e lashtësisë. Fauna e zonës përfshin kafshë si: ujku, ariu i murrmë, dhelpra, rëqebulli (*Lynx lynx martinoi*), dhia e egër, derri i egër, dreri, lepuri i egër, nuselala, shqarhi, baldosa, ketri e shumë të tjerë. Alpet Shqiptare janë gjithashtu habitati i më shumë se 200 lloje zogjsh si: gjeli i egër, sokoli i bjeshkës, kukapiku laraman, ndër të cilat spikat shqiponja e artë e maleve (*Aquila Chrysaetos*). Numërohen rreth 59 lloje fluturash, ku 19 prej tyre konsiderohen të rralla. Në ujërat e zonës gjenden: lundërza, mustaku, krapi si dhe katër llojet e troftës pikaloshe.

Rajoni Kam-Kepenek ndodhet në pjesën verilindore të Republikës së Shqipërisë, në rrethin e Tropojës, 40km në lindje të qytetit Bajram Curri.

Rajoni në fjalë ndodhet midis qytetit të minatorëve Kam-Tropojë dhe fshatrave Kepenek-Lajthizë-Zogaj-Helshan.

Zona e kerkuar per marrjen e lejes minerare se shfrytezimit te mineralit te kromit ne vendin quajtur: **“Kepenek 1 Veri dhe 10-11”** eshte vazhdimesi e vendburimit te kromit te shfrytezuar vite me pare .

Ne zonen qe do te shfrytezohe nuk ka bimesi te larte ne forme pyjesh , rriten shkurre (dellinje, shkoze ne forme shkurresh ne brezin 600 m- 1000 m) si dhe bimesi barishtore.





b- Informacion per pranine e burimeve ujore ne siperfaqen e kerkuar nga projekti dhe ne afersi te saj

Në këtë rajon takohen disa përrenj me ujera sezonal siç janë, përroi i Skatinës i vetmi që gjatë gjithë stinëve ka ujë. Ky përroi kalon ne perendim te zonës së vendburimeve dhe bëhet i domosdoshëm për stinën e verës për vazhdimin normal të punimeve gjeologjike. Si perrenj te tjere qe presin zonen e punimeve jane ai i Lajthizes , i cili ne sitnen e veres ka prurje rreth 4-5 l/sekonde , perroi i Kepenekut i Qorzit(Lugu i Kuajve)ai i Livadheve te Qorzit , te cilet ne dimer sjellin sasi te konsiderueshme uji. Që të gjitha perroskat e siperfaqes se objektit dhe perreth tij bashkohen me përroin e Skatinës dhe derdhen në lumin Drin.

Per nga pikpamja hidrologjike dhe hidrografike objekti i kerkuar ndodhet ne kushte te mira. Nuk vihen re burime natyrale ujrash nbe siperfaqe brenda zones se shfrytezimit .

Zona e kerkuar per shfrytezim pershkohet nga perroska te vogla me prurje te paqendrueshme,.

Siperfaqen me te madhe te vednburimit e zene shkembinjte ultrabazike me te cilet lidhet dhe I vetmi horizont ujembajtes .N pergjithesi ujrat nentotesore rrjedhin nga Veriu dhe drenojne ne JL.

Ujembajtja rezulton relativisht e vogël . Nga forma e relievit, në përgjithësi e gjithë zona është e ndërprerë nga perrenjtë me thellesi sa vetë nivelet statike, prandaj ujrat nëntokesore drenohen lehtësisht në to

Vendburimi do të hapet dhe shfrytëzohet me punime horizontale dhe uji do të dalë në sipërfaqe me vetë rrjedhje .

c- Informacion lidhur me identifikimin e ndikimeve të mundshme negative në mjedis të projektit përfshirë ndikimet në biodiversitet, ujë, tokë dhe ajër

Problemet e biodiversitetit përbejnë aktualisht ndër problemet më me rëndësi në rruzullin tokësor. Termi biodiversitet është shumë kompleks dhe si i tillë, zhvillimi dhe përcaktimi i strategjive të përshtatshme për mbrojtjen e tij, shoqërohet me një proces të vështirë zgjedhesh dhe vendimmarrjesh. Biodiversiteti përben teresinë e llojeve dhe ekosistemeve në një rajon, apo në gjithë rruzullin tokësor. Ekosistemet janë të një rëndësie të veçantë sepse ato përbejnë bazat për ekzistencën e llojeve. Cenimi i tyre, si rezultat i aktiviteteve të ndryshme ekonomike shoqërore përben një shqetësim për njërezit dhe studiuesit . Vlera e një biodiversiteti të lartë për njërezimin jepet para se gjithash nëpërmjet funksionit të tij si stabilizator i biosferës dhe si burim direkt i prodhimit.

Zhvillimi i aktivitetit të shfrytëzimit të kromit do të bëhet me punime nëntokesore dhe sipërfaqësore. **Punimet sipërfaqësore me kariere do të zënë një sipërfaqe prej 0.728 ha** ndaj ndikimi në biodiversitet është në nivele shumë të ulëta. Flora dhe fauna do të preket në sipërfaqe shumë të vogël nga punimet sipërfaqësore si dhe hyrjet e galerive.

Nga ky aktivitet nuk demtohet flora dhe fauna e rrezikuar e përcaktuar në VKM nr. 804. dt. 4.12.2003 dhe e listuar në urdherin e Ministrisë nr. 146, dt. 8.5.2007 Nga subjekti në zbatim të projektit do të merren masa që zona në shfrytëzim të jetë gjithmone e kufizuar dhe të rehabilitohet sheshet e sterileve dhe grykat e galerive në mbyllje të aktivitetit.

Zona e kërkuar për shfrytëzim nuk përfaqëson zone me rëndësi të veçantë dhe për këtë arsye nuk është parashikuar sipas Strategjisë për “Ruajtjen e Biodiversitetit dhe Planit të Veprimtari si Zonë e Mundshme” për tu shpallur “Peizazh i mbrojtur”.

Ndikimet në tokë

Zhvillimi i aktivitetit nuk ka shkakime ndotëse në tokë, në vendet e caktuara në projekt (depozitat e sterileve) parashikohet depozitimi i materialit të përdorshëm dhe përpunimi i tij me tokë vegjetale për të mundësuar mbjelljen e bimëve dhe pemëve karakteristike të zonës gjatë fazës së rehabilitimit të grykave të galerive dhe shesheve të depozitimit . Dherat e depozituara në damba nuk përmbajnë elemente kimikë ndotës për tokën, do të përpunohen me dhëra të pasuruara me humuse, do të transportohen dhe shpërndahen me trashësi më 25 cm dhe do të pyllëzohen me

bime qe riten ne zone per gjelberimin e saj. Ne faze te dyte qe eshte faza e shfrytezimit keto sterile do te rikthehen ne miniere per te mbushur hapesirat e shfrytezimit qe do ti sherbejne investitorit per shfrytezimin maksimal te rezervave te mineralit te kromit dhe mbrojtjen e minieres nga shembjet qe mund te jene burim aksidenti.

Theksojme se keto sterile jane inerte me perberje mineralogjike te njejte me depozitimet e terrenit ku kryhen punimet, prandaj nuk demtojne faunen dhe floren e zones.

Gjithashtu mbetjet e krijuara nga veprimtaria humane e punonjesve ose nga proceset e punes do te transportohen ne sheshin e depozitimit te miratuar nga pushteti vendor.

Ndikimet ne uje

Ne procese teknologjike te shfrytezimit te kromit me punime te kombinuara nuk do te perdoret uji. Aktiviteti do te prodhoj krom i cili me pas do te eksportohet per perpunim te metejshem.

Ujerat e shiut do te sistemohen permes hapjes se kunetave dhe kanaleve per drenazhim dhe disiplinimin e ujerave te rreshjeve atmosferike dhe me pas me rrjedhje natyrale do i bashkohen perroit ne afersi.

Ndikimet ne ajer

Zhvillimi i aktivitetit do te sjell emetime te pluhurave ne mjedis gjate hapjes se grykes te galerive dhe shfrytezimit me siperfaqe me qene se projekti parashikon rrezimin e materialit me perdorim te LP formacionet jane relativisht te forta do te kete lirime pluhurash per kete parashikohet shpimi i lagur dhe sperkatja me dushe uji, burime te tjera ndotese per ajrin nuk do te kete. Pajisjet qe do te perdoren per shfrytezimin dhe transportin e mineralit do te jene bashkohore dhe ne gjendje te mire teknike ne menyre qe te shmangen emetimet nga djegia e lendeve djegese qe ato perdorin.

Shfrytezimi i kromit eshte nje proces i thjeshte pune me nxjerrje te mineralit nga punimet nentokesore , ngarkim te prodhimit me eskavator dhe transport me kamione. Meqenese nuk do te perdoren ne procesin e shfrytezimit lende te demshme, nuk do te kete shkarkime te lendeve kimike te demshme per mjedisin ne ajer, toke dhe uje. Siperfaqja nen te cilen do t'i nenshtrohet shfrytezimit nuk eshte toke bujqesore produktive. Ushtrimi i aktivitetit nuk ndikon negativisht ne cilesine dhe sasine e tokes bujqesore. Tokat bujqesore ndodhen jasht zones ku do te kryhet aktiviteti.

Ndikimet e identifikuar nga zhvillimi i aktivitetit jane ndikime direkte ne mjedis.

Tabela e indentifikimit te ndikimeve te mundeshme negative ne toke.

	Ndikimi i mundshem	Sqarim
1	Derdhja pa dashje e vajrave dhe lubrifikanteve nga mjetet e punes.	Behet fjale per ndonje rast te rralle te rrjedhjes gjate difekteve dhe çarje te tubave dhe sotokartit te mjeteve motorike dhe nderrimit te vajrave ne makinerite gjate prodhimit dhe transportit te mineralit.

Tabela e indentifikimit te ndikimeve te mundeshme negative ne ajer.

	Ndikimi i mundeshem	Sqarim
1	Shkarkimi i gazeve ne sasi minimale nga lenda djegese	Sasia e gazeve nga djegia e karburantit qe do te shkarkohet nga mjetet motorrike. Eshte standart i teknologjise se prodhimit te mjeteve dhe i karburantit.
2	Emetimi i zhurmave nga puna e makinerive	Vlerat standart te emetimit te zhurmave sipas teknologjise se prodhimit te makinerive, kontroll teknik te makinerive.
3	Emetimi i nxehtesise dhe zhurmes nga shperthimi i lendes plasese.	Nuk do te kete emetim te nxehtesise dhe zhurma mbi normat e lejuara.

Tabela e indentifikimit te ndikimeve te mundeshme negative ne biodiversitet.

	Ndikimi i mundeshem	Sqarim
1	Shqetesim i mundeshem i faunes.	Ndikim i perkoshem.

a. Nje pershkrim per shkarkimet e mundshme ne mjedis te tilla si ujera te ndotura, gaze dhe pluhur, zhurma, vibrime si dhe per prodhimin e mbetjeve

Teknologjia shfrytezimit te objektit parashikon perdorimin e ujit per shpimin e lagur gjate procesit te hapjes se birave per vendosjen e lendes plasese.

Uji do perdoret edhe per lagjen e territorit per paksimin e pluhurave gjate procesit te nxjerrjes se kromit dhe ngarkimit te tij ne mjetet e transportit dhe do sigurohet permes depozitave nga shoqeria.

Keto ujera te krijuara se bashku me ujerat e shiut dhe ujerat qe dalin nga punimet nentokesore e qe nxirren permes pompes ne siperfaqe nuk permbajn element kimik ndotes , drejtohen drejt rrjedhjeve natyrale te perroit ne afersi.

Zhvillimi i aktivitetit do te sjell emetime te pluhurave ne mjedis gjate nxjerrjes dhe ngarkimit te mineralit , burime te tjera ndotese per ajrin nuk do te kete. Pajisjet qe do te perdoren per shfrytezimin dhe transportin e kromit do te jene bashkohore dhe ne gjendje te mire teknike ne menyre qe te shmangen emetimet nga djegia e lendeve djegese qe ato perdorin.

Ky aktivitet do te kryhet larg zonave te banuara, me depozitime gjeologjike te mineralit kromitik. Aktiviteti i shfrytezimit te vendburimit do te behet ne nje zone te kufizuar ne krahasim me siperfaqen dhe popullsine e rajonit.

Sasia e sterileve te punimeve dhe seleksionimit ne baze te kapacitetit vjetor qe parashikohet te depozitohen perkatesisht jane si me poshte :

- Nga karierrat 80 000 m³

- Nga punimete minerare 26 000 m³
- Nga seleksionimi me dore 15 000 m³
- Nga pastrime e sistemime te ndryshme 13 500 m³

Vendi i depozitimit te sterileve eshte percaktuar te jete sheshi industrial te percaktuar brenda siperfaqes se kerkuar per leje shfrytezimi . siperfaqja e shesheve te sterileve = 1.56 ha.

Ato perfaqesohen nga masa te shkrufta, qe nuk permbajne elemente ndotes per ambientin .

Keto depozitime jane fertile dhe nuk do te sherbejne per rigjenerim.

Zhurmat ne fazen e ndertimit kryesisht vijne :

- Nga pajisjet qe do te perdoren per hapjen e portaleve te galerive dhe shkalleve te shfrytezimit me siperfaqe

Makinerit dhe niveli i pranueshem i zhurmave

<i>Lloji makinerise</i>	<i>fuqia motorike P (kw)</i>	<i>niveli pranueshem i zhurmes db</i>
<i>Eskavator me zinxhira Fadrome</i>	<i>p = 110</i>	65
<i>Eskavator, paisje ngritese Transportues, sonde, etj</i>	<i>p = 95</i>	65
<i>Matrapik ne eskvator</i>	<i>p = 95</i>	68

Paisjet e makinerit qe do perdoren ne kete aktivitet do plotesojne direktiven 2000/1/14/CE te Parlamtetit Evropian dhe e KE 8 maj 2000, do jene te standartit te aplikueshem ne BE per zhurmat.

Ndikimi nga zhurmat ne fazen funksionale te aktivitetit

Burimet e zhurmave jane ne siperfaqe. Çdo burim perhap vale zhurme. Fusha akustike qe rezulton varet nga karakteristikat e absorbimit dhe reflektimeve te te gjitha pengesave ekzistuese, ndermjet burimit dhe receptorit.

Energjia zvoglohet per gjate rruges si rezultat i absorbimit te siperfaqeve, divergjences geometrike dhe absorbimit atmosferik.

Program i perdorur per llogaritjen e nivelit te zhurmave merr parasysh faktori

“A” – niveli i presionit te zhurmes te llogaritur

Faktori « A » perbehet nga kontribuesit qe vijojne

Niveli i fuqise se zhurmes ne drejtim te perhapjes $L_{ne\ drejtim\ te\ eres}$, llogaritet per cdo burim

$$L_{ne\ drejtim\ te\ eres} = L_{W_} - A$$

Ndikim te zhurmave do te kete gjate procesve te punes se shfrytezimit.

Niveli i zhurmave te ketyre makinerive , eshte i atij niveli qe nuk influencon si per te punesuarit dhe per banoret dhe gjallesat per rreth tij.

Niveli zhurmave nga puna e njekoheshme e makinerive ne distance 7 m nga to, eshte me i vogel se 70 dB. Duke mare parasysh shprehjen e nivelit te intensitetit akustik te nje zhurme me relacionin e me poshtem :

$$L = 10 \lg(I_1/I_0) \text{ ku}$$

L - Niveli akustik i zhurmes te marre ne konsiderate .

I_1 - Intensiteti akustik i zhurmave

I_0 - Intensiteti akustik i references

Vleresojme se niveli akustik i zhurmes ne rruge eshte me i ulet se ai i zhurmes se nje makine qe kalon ne te, praktikisht ai eshte 40-50 dB qe i pergjigjet kushteve te nje bisede me ze normal.

Fenomene te tilla si vibracion, ndricim, nxehtesia jane te paperfillshme ne zhvillim te ketij aktiviteti. Duhet theksuar qe vibracioni ne kete aktivitet nuk ndikon ne territor mbasi nuk ka objekte te te cilat ndihet influencia e lendes plasese.

Siç thame edhe me siper, zhurmat qe do te krijohen gjate procesit te punes ne objekt jane vetem ato te shkaktuara nga makinerite e shfrytezimit ,te ngarkimit e te transportit te cilat ato jane brenda normave.

Nga kryerja e aktivitetit minerar per shfrytezimin e kromit mbetjet e ngurta do te jene mbulesa vegjetale e hapjes se grykave te galerive dhe shkalleve te karieres siperfaqesore. . Persa I perket mbetjeve sterile ato do te depozitohen ne vendin e caktuar ne projekt (depozitat e sterileve), ketu parashikohet depozitimi i materialit te paperdorshem dhe perpunimi i tij me toke vegjetale per te mundesuar mbjelljen e bimeve dhe pemeve karakteristike te zones gjate fazes se rehabilitimit. Dherat e depozituara ne damba do te perpunohen me dhera te pasuruara me humuse, do te transportohen dhe shperndahen ne sheshet e shkalleve me trashesi mbi 25 cm dhe do te pyllzohen me bime qe rriten ne zone per gjelberimin e saj. Keto sterile nuk jane ndotese per mjedisin toke sepse kane te njejten perberje mineralogjike me token ku do te depozitohen.

Vleresimi dhe identifikimi i impakteve negative dhe pozitive gjate zhvillimit te aktivitetit te shfrytezimit te mineralit te kromit me punime nentokesore

Lloji i ndikimit ne toke	Identifikimi i ndikimit			
	Gjate fazes se hapjes se galerise dhe punime te ringritjes		Gjate fazes funksionale	
	Po	Jo	Po	Jo
Humbje e tokes per kullote		X		X
Ndryshime topografike te terrenit		X		X
Prishje e tokes bujqesore		X		X
Ndotja e tokes nga rrjedhjet		X		X
Ndotja e tokes nga mbetjet e ngurta		X		X

Ndotja e tokes nga depozitimet e llumrave		X		X
---	--	---	--	---

Shenim: Shfrytëzimi i rezervave të mineralit të kromit do të realizohet me punime të kombinuara. Sasia e sterileve perfaqesohen nga masa të shkruara, që nuk përmbajnë elemente ndotes për ambientin. Këto depozitime nuk janë fertile dhe nuk do të shërbejnë për rigjenerim.

Lloji i ndikimit ne cilesine e ajrit	Identifikimi i ndikimit			
	Gjate fazes se hapjes se galerise dhe punime te ringritjes		Gjate fazes funksionale	
	Po	Jo	Po	Jo
Prodhimi i pluhurit	X			X
Ndotja nga hidrokarburet, plumbi dhe aerosolet		X		X
Ndotja nga monoksidi i karbonit dhe dioksidit te squfurit (CO, SO ²)		X		X

Lloji i ndikimit ne floren dhe faunen	Identifikimi i ndikimit			
	Gjate fazes se hapjes se galerise dhe punime te ringritjes		Gjate fazes funksionale	
	Po	Jo	Po	Jo
Shkaterrimi i rëndësishëm i habitateve natyrore		X		X
Rrezikimi i nderhyrjes ne bimet e ujit		X		X
Ndertimi i rrugëve të reja që kalojnë përmes zonës së virgjër		X		X
Percarje apo izolim te habitateve te egra		X		X

Shenim : Ky aktivitet nuk ka ndikim ne floren dhe faunen e zones.

Lloji i ndikimit ne uje	Identifikimi i ndikimit			
	Gjate fazes se hapjes se galerise dhe punime te ringritjes		Gjate fazes funksionale	
	Po	Jo	Po	Jo
Trajtimi i ujërave të ndotur		X		X
Ndotja e ujit prej pluhurit, plumbit, derdhjeve aksidentale dhe substancave të tjera		X		X
Impakti sekondar ne ndotjen e ujit per tokat bujqesore, ujrat nentokesore etj.		X		X
Modifikim ne drenazhim e ujërave natyrore		X		X

Ndotja e ujrave sipërfaqesore dhe nentokesore nga llumrat		X		X
---	--	---	--	---

Lloji i ndikimit ne ndotjen nga zhurmat	Identifikimi I ndikimit			
	Gjate fazes se hapjes se galerise dhe punime te ringritjes		Gjate fazes funksionale	
	Po	Jo	Po	Jo
Rritja e nivelit ekzistues te zhurmave		X		X
Rritja e nivelit te zhurmave si rezultat i aktivitetit dhe makinerive	X		X	
Rritja e nivelit te zhurmave per njerezit		X		X

Shenim: Ndikimi nga zhurmat do te jet minimal. Makinerit qe perdoren jane te standartit Evropian dhe nuk krijojne zhurme me te larte se 70 dB

Lloji i ndikimit ne perfitimin e tokes	Identifikimi I ndikimit			
	Gjate fazes se hapjes se galerise dhe punime te ringritjes		Gjate fazes funksionale	
	Po	Jo	Po	Jo
Shkaterim banesash		X		X
Ndryshime te rendesishme ne programet per te ardhmen e perdorimit te tokes		X		X
Rivendosje banesash		X		X
Shpronosime te tokes		X		X

Shenim: Zona ne fjale, është një zone e zhveshur dhe pa qendra banimi pranë saj.

Lloji i ndikimit ne trashegimine kulturore	Identifikimi i ndikimit			
	Gjate fazes se hapjes se galerise dhe punime te ringritjes		Gjate fazes funksionale	
	Po	Jo	Po	Jo
Ndryshime apo demtime te zonave arkeologjike apo me vlere historike e kulturore		X		X

Lloji i ndikimit ne energji	Identifikimi i ndikimit			
	Gjate fazes se hapjes se galerise dhe punime te ringritjes		Gjate fazes funksionale	
	Po	Jo	Po	Jo

Perdorim i sasive te medha te karburantit per energji		X		X
Rritje te rendesishme te kerkesave per burime ekzistuese te energjise apo kerkesave per tipe te tjera te energjise		X		X

Lloji i ndikimit ne interesin publik (infrastruktura)	Identifikimi i ndikimit			
	Gjate fazes se hapjes se galerise dhe punime te ringritjes		Gjate fazes funksionale	
	Po	Jo	Po	Jo
Energji elektrike		X		X
Sistemim i komunikacionit		X		X
Sistemim i kanalizimit te ujrave te zeza dhe te bardha		X		X
Sistemim i ujesjellesit		X		X

Lloji i ndikimit ne shendetin e njerezve	Identifikimi i ndikimit			
	Gjate fazes se hapjes se galerise dhe punime te ringritjes		Gjate fazes funksionale	
	Po	Jo	Po	Jo
Krijimi i cfaredo rreziku apo mundesie per demtimin e shendetit te njerezve		X		X
Krijimi i raportit te njerezve me rreziqet e mundshme per demtimin e shendetit te tyre		X		X

Gjate funksionimit te minieres punonjesit duhet te tregohen te kujdesshem dhe te respektojne kushtet e sigurimit teknik per punen ne miniera.

Lloji i ndikimit ne qarkullim dhe transport	Identifikimi i ndikimit			
	Gjate fazes se hapjes se galerise dhe punime te ringritjes		Gjate fazes funksionale	
	Po	Jo	Po	Jo
Shtime te rendesishme te qarkullimit te automjeteve	X			X
Pakesime te vendqendrimeve		X		X

te automjeteve apo nevoja per vendqendrim te reja				
Ndikime te rendesishme ne sistemin e komunikacionit		X		X
Ndryshime ne qarkullimin apo te levizjes se njerezve e mallrave		X		X

b. Informacion per kohezgjatjen e mundshme te ndikimeve negative te identifikuara

Gjate fazes normale te operimit te projektit nuk do te kete emetime te gazeve, lengjeve, mbetjeve toksike, helme te ndryshme dhe substanca te tjera te demshme, te cilat mund te ndikojne negativisht ne shendetin e punonjesve, banoreve dhe mjedisin perreth, floren dhe faunen e zones, burimet ujore. Shfrytezimi kromit me punime te kombinuara eshte nje proces i thjeshte pune me nxjerrje te mineralit nga siperfaqja ose nentoka , ngarkim te prodhimit me eskavator dhe transport me kamione. Meqenese nuk do te perdoren ne procesin e shfrytezimit lende te demshme, nuk do te kete shkarkime te lendeve kimike te demshme per mjedisin ne ajer, toke dhe uje. Ushtrimi i aktivitetit nen siperfaqe nuk ndikon negativisht ne cilesine dhe sasine e tokes bujqesore. Tokat bujqesore ndodhen jasht zones ku do te kryhet aktiviteti.

Persa i perket ndikimit ne peizazhin ekzistues dhe topografine e saj do te zgjas per gjate kohes se kryerjes se aktivitetit. Me mbylljen e aktivitetit dhe masat rehabilituese zona e shfrytezuar do te kthehet ne nje peizazh me pamje panoramike te pelqyeshme nga syri i njeriut. Hyrjet e galerive do te mbyllen , ne menyre qe te mos perbejn as rrezik pas mbylljes se aktivitetit.

c. Te dhena per shtrirjen e mundshme hapesine te ndikimit negativ ne mjedis, qe nenkupton distancen fizike nga vendodhja e projektit dhe velerat e ndikuara qe perfshihen ne te

Duke njohur teknologjine, operacionet ne terren dhe menyren e shfrytezimit te minieres u indetifikuan ndikimet e mundeshme negative ne cdo receptore - perberes te mjedisit ne objekt.

Identifikimi i ndikimeve – Permes te cilit u percaktua nderveprimi mjedis-projekt i prodhimit te kromit ne vendburimin dhe u indetifikuan ndikimet e mundeshme gjate kesaj faze sipas receptoreve te mjedisit.

Vleresimi i ndikimeve – Ekspertet mjedisore te fushave te ndryshme bene perpjekje per matjen e gravitetit te ndikimeve . Vleresimi i Sinjifikances ka te beje me vete rendesine e ndikimeve dhe eshte faza me e rendesishme per zbatuesit e projektit sepse argumenton cdo ndikim negativ dhe perafroon ate me objektivisht me teresine e bashkeveprimeve midis projektit dhe mjedisit. Kriteret

e përdorur për vlerësimin e rëndësise së ndikimeve variojné dhe drejtohen kryesisht nga vlerat e mjedisit të ndikuar.

Shtrirja fizike- Vlerëson sipërfaqen apo dimensionin hapsinorë të një ndikimi të dhënë në raport me burimin që gjeneron atë ndikim, p.sh. ndikimi në tokë nga shfrytëzimi është një ndikim saktësisht i përcaktuar i cili mund të matet, por nëse do të ketë erozion të tokës ndikimi rritet në permasa fizike të sipërfaqes së marrë për studim.

- **Kohezgjatja e ndikimit** – Vlerëson se sa do të zgjase një ndikim i caktuar në dimensionin kohë (ndikim i përhershëm apo i përkohshëm). Në rastin tonë shfrytëzimi i kromit është për një afat kohor sipas jetëgjatësisë së minierës duke u bazuar në rezervat që ajo ka. Ndërsa të gjitha ndikimet e tjera negative në mjedis janë të përkohshme, si shkarkimet e ujit nga miniera, emetimet e pluhurave, etj

-**Kthyeshmëria** –Vlerëson mundësinë e kthimit të mjedisit të ndikuar në gjendjen e tij të mëparshme (aftësia për tu rehabilituar dhe regjeneruar)

-**Rëndësia** – Realizon një vlerësim total të tre permasave të mesipërme dhe njëkohësisht thekson vëmendjen që duhet patur për administrimin e ndikimit.

Ndikimet e parashikuara nuk kanë shtrirje të madhe fizike, objekti i shfrytëzimit ndodhet në distancë të konsiderueshme nga zona me e afërt e banuar dhe nuk preket nga zhvillimi i këtij aktiviteti. Zona e kerkuar ndodhet në jugë të fshatit Kepenek (1500m larg), në veri të fshatit Helshan (2.25 km larg) dhe në jugëperëndim të lagjes Mjeker Bardhe të fshatit Zogaj (2.3km larg) .

Zhurmat që krijohen gjatë hapjes së grykave të galerive dhe shfrytëzimit nëntokësorë e sipërfaqësorë nuk përbejnë ndotje akustike. Analiza e frekuencës të zhurmës të emetuar nga këto makineri dhe pajisje tregon se ato ndodhen nën mesataren e frekuencës 100 – 150 Hz , e cila është e pranueshme nga veshi i njeriut . Koha në të cilën do të jenë të pranishme këto zhurma është vetëm gjatë ditës, meqenëse në objekt do punohet vetëm me një turn. Niveli i zhurmave të këtyre mjeteve në largësi nuk do të jetë i madh dhe do të jetë konform normave në fuqi.

d. Mundësinë e rehabilitimit të mjedisit të ndikuar dhe mundësinë e kthimit të mjedisit të ndikuar të sipërfaqes në gjendjen e mëparshme si dhe kostot financiare të përafërta për rehabilitimit

Plani i rehabilitimit është përgatitur në zbatim të: Urdhër, Nr. 302, datë 12/04/2011, “Për miratimin e parimeve baze për hartimin e planit të rehabilitimit të mjedisit, të planit të veprimtarive të mbylljes së veprimtarisë minerare, të mënyrës së përcaktimit të zonës së rrezikshme të një të drejte minerare dhe të planit të menaxhimit të mbetjeve minerare”, të Ministrit të Ministrisë Ekonomisë, dhe Industrisë.

Për rehabilitimin e sipërfaqes së objektit të kromit është zgjedhur që ky rehabilitim të bëhet në fund pasi të ketë mbaruar shfrytëzimi i mineralit të kromit në minierë.

Plani i rehabilitimit synon që në përfundim të zbatimit të tij të realizojë me sukses;

- Stabilizim fizik (regjim uhor, sterilet, erozionin, masat e sigurisë publike) të sipërfaqes së ndikuar nga punimet minerare, nëpërmjet masave të përcaktuara si më poshtë;
- Punime biologjike duke realizuar mbjellje të bimësisë së tapetit stabilizues (barishte, rrënjë xhufkore) si dhe fidane.
- Zhvillimin e proceseve natyrore të cilat dallohen qartë nëpërmjet indikatorëve abiotikë dhe biologjikë dhe evoluojnë me stadin e zhvillimit të raftësimit (suksesionet biologjike)
- Përdorimin e sipërfaqeve të minierës dhe karrierës në fazat e mëvonshme të maturimit të proceseve të rehabilitimit.

-Masat rehabilituese

Punimet që do të kryen për rehabilitimin e zones së shfrytëzuar

-Punime inxhinierike

-Punime biologjike

-Punime inxhinierike

-Hapja dhe mirembajtja e rrugëve automobilistike për hyrje në sheshin e sigurisë së shkalleve dhe portaleve të galerive

-Hapja e kuletave dhe kanaleve për drenazhim dhe disiplinimin e ujërave të rreshjeve atmosferike

-Punime biologjike

-Mbushja me dhëra humusore me trashësi 30cm të shesheve të shkalleve dhe përgatitja e tokës për mbjellje me bimesë.

-Mbjellja e fidaneve që rriten në zonë

-Shërbimet profilaktike në sipërfaqet e rehabilituara.

Projekti i mbylljes së karrierës dhe i grykave të galerive

Nisur nga fakti se këto punime të zbulimit dhe prodhimit të mineralit të kromit me qiell të hapur në karriere, do të jenë faktikisht të kryera mbas përfundimit të jetës së saj dhe atëherë punimet e karrierës do të mbyllën me qëllimin e vetëm dhe kryesor sistemin e gjendjes së saj brenda parametrave teknike, rigjenerimin e mjedisit të saj nëpërmjet mbushjes me shtresë dheu, hapjen e gropave dhe mbjelljen e pemëve dhe e tapetit me barë, parandalimin e rënies së njerezve dhe bagetive në të nga mungesa e shesheve të sigurimit dhe e ndodhjes së aksidenteve me pasoja të rënda për jetën e tyre.

Nëpërmjet marrjes së një mase të tillë shumë të rëndësishme, pas përfundimit të shfrytëzimit të karrierës do të bëjë të mundur që mjedisi i kësaj zone të fitojë vlera të reja dhe do të jetë i pranueshëm për banorët e fshatrave përreth.

Në këtë mënyrë varianti i vetëm i mbylljes së kësaj karriere, mbas përfundimit të shfrytëzimit të saj do të jetë ai i kryerjes së proceseve të punës si sistemi i të gjitha shesheve të sigurimit, krehja e skarpave të shkalleve nga lart poshtë, hedhja e tapetit të dheut në çdo shkallë, hapja e gropave

dhe mbjellja e pemeve dhe e barit ne sheshet ekzistuese, si dhe vendosja e tabelave paralajmeruese “zone e shfrytezuar”.

Projekti i rehabilitimit progresiv dhe perfundimtare i zones minerare

Masat per rehabilitimin e objektit hap pas hapi, konsistojne ne kryrjen e ketyre aktiviteteve :

1. Pastrimi i shesheve nga mbetjet e shfrytezimit (makineri e paisje, mbetje teknologjike).
2. Krijimi i siperfaqeve per mbjellje;
3. Hapja e gropave ku do te mbillen fidanet;
4. Mbjelljen e siperfaqeve te reja me fidane pemesh te zones dhe pyllezim me shkurre te egra dhe barishte te ndryshme;
5. Mirembajtjen e siperfaqeve te mbjella.

Per te krijuar siperfaqet per mbjellje shkurresh ose barishtesh te zones , subjekti parashikon ne mesin e vitit te trete dhe ne fillim te vitit te katert. Megjithese kariera do te ndertohet ne nje siperfaqe e cila eshte kryesisht e zhveshur, subjekti duke respektuar legjislacionin ne fuqi dhe duke e konsideruar mjedisin çeshtje shume te rendesishme ka planifikuar fonde te veçanta financiare per te rehabilituar siperfaqet e shfrytezuara me ane te mbjelljes se fidaneve te pemeve te zones si pisha, dellinje, shkurre.

Ne perfundim te shfrytezimit me punime nentoksore do te behet rehabilitimi i grykave dhe stogjeve te sterilite te galerive .

Punimet qe do te kryen jane:

- a- Coptimi betoneve te portaleve te galerive
- b- Transporti mbetjeve te ngurta te mbetjeve te krijuara nga thyerja e betoneve te portaleve ne sheshin e depozitimit nga pushteti vendor
- c- Sistemimi siperfaqes se prekur nga aktiviteti minerar, nivelimi, hapja e kanaleve per disiplinimin e ujrave siperfasore nga rreshjet e shiut ose bores.
- d- Hapje gropash per mbjelljen e fidanave
- e- Mbushje me dhe humusor te gropave
- f- Furnizim mbjellje me drure dhe bar te gjelber qe rriten ne zone si dushk , pisha, etj
- g- Mirembajtje dhe zevendesim te fidanave te demtuara deri 4 vjet pas mbylljes e aktivitetit

Paraqitja e punimeve te rehabilitimit ne menyre kronologjike dhe tabelare

--	--	--

	Operacioni	Pershkrimi i operacionit
1	Ç' montimi dhe largimi i teknologjise (fadroma , eskavatore, kamione, kompresore, sonda si dhe paisje te tjera ndihmese.) ne fund te çdo perfundimi te zbulimit te shkalleve te karrieres dhe shesheve te punes per shfrytezim.	Ne mbarim te zbulimit te çdo shkalle makinerite do te zhvendosen ne sheshet me poshte sipas projektit te shfrytezimit. Duke qene se hapja e shkalleve dhe shesheve e do te behet nga siper – poshte , ne sheshet e mesiperme mund te filloje paralel me shfrytezimin ne punimet dhe operacionet te veçanta per rehabilitimin e zones. Per te lehtesuar punen dhe ruajtjen e mases se dheut qe do te perdoret per rehabilitimin gjate hapjes se shkalleve dhe zbulimit te kromit , dheu qe do te dale do te sistemohet ne pjesen e siperme te shkalles dhe do te rrethohet me gure per ta ruajtur nga rreshqitjet per shkak te rreshjeve te shirave.
2	Sistemimi i shkalles ne te cilen ka perfunduar zbulimi dhe shfrytezimi pas largimit te teknologjise.	Gjate punimeve te zbulimit neper shkallet e karrieres si dhe ne shkallet e shfrytezimit do te lihen masive shkembore me permasa te ndryshme te manovrushem per sistemimin e tyre me dore te cilet do te vendosen menjehere mbas largimit te makinerive ne perimetrin skajor te sheshit te shkalleve ne nje distance prej 1 m nga ekstremi skajor te shkalles.

3	Sistemimi i mases se dheut dhe stabilizimi fizik ne shkalle i dheut.	<p>Mbasi te jete bere sistemimi zbutja e skarpates se shkalles, qe te zbutet sa me shume relievi i zones se krijuar nga shfrytezimi dhe te krijohen kushte per qendrimin e dherave qe do te depozitohen per mbjelljen e bimesise dhe fidaneve, do te behet dhe rrethimi perimetrik i shesheve te shkalleve me gure dhe sterile si dhe mbushja e pjeseve te thelluara si rezultat i shfrytezimit per te krijuar zbutjen e relievit. Volumi i dheut te depozituar i cili eshte krijuar nga zbulimi dhe shfrytezimi si dhe nga grumbullimi i dherave te tjera qe do te sherbejne per mbushjen e zones se shfrytezuar te cilat jane te sistemuara ne pjesen e sipërme te shkalles do te zhvendoset dhe do te sistemohet ne sheshet e shkalleve. Gjate ketij operacioni do te behet kujdes qe bimesia autoktone qe eshte ruajtur ne volumin e dheut (sipas parashikimeve ne masat per zbutjen e ndikimeve) gjate punimeve te zbulimit dhe shfrytezimit te shkalles te mos demtohet dhe te mbillet ne fazen e punimeve biologjike ne shkalle.</p> <p>Per te siguruar stabilizimin me te mire fizik te volumit te dheut ne sheshin e shkalleve do te vendosen ne menyre te ç' regullt gure dhe sterile te madhesive te ndryshme qe do te luajne rolin e berthamave lidhese te hapësirave te krijuara brenda volumit te dheut.</p> <p>Kjo do te sherbeje per te rritur rezistencen e mases se dheut nga erozioni uJOR dhe eror si dhe do te lehtesoje formimin e struktures se dheut duke i dhene tiparet e nje toke .</p> <p>Masa e dheut qe do te hidhet ne sheshet e shkalleve me pas do te sheshohet, ngjishet dhe nivelohet me mjete te posaçme te cilat do te sigurohen nga kompania.</p>
---	--	--

		<p>Paralel me sistemimin e dheut do te hidhet plehu organik i cili do te perzihet me masen e dheut .(vlerat dhe roli i plehut organik jane te shumta duke filluar nga permiresimi i cilesive fizike te tokes deri ne çlirimin e lendes ushqyese dhe mbeshtetjen e mikroorganizmave E veçante e perdorimit te plehut organik ketu eshte qe ai do te krijojë kushte per zhvillimin e mikro dhe mezofaunes se tokes e cila zakonisht strehohet ne te dhe do te pasuroje token me lloje). Ne perfundim te sistemimit te dheut neper shkalle do te hapen kanale te vegjel te cilet do te vishen me gure te permasave te duhura qe te mundesohet drenazhimi i mases se dheut dhe levizjeve te ujrave te teperta ne kohe me rreshje shiu me qellim qe te mos rrezikohet demtimi i sheshit dhe zhvendosja e dheut ne shkallen e poshtme.</p>
4	Realizimi I mbjelljes se “tapetit te gjelber” te sheshit te karrieres	<p>Ky operacion do te realizohet menjehere mbas sistemimit dhe trajtimit te mases se dheut me pleh organik, nivelimit mbi shkallen e karrieres dhe shesheve te punes. Mbas ngjeshjes, nivelimit hapjes se kanaleve kulluese dranazhuese siperfaqja e sheshit te shkalleve, kanaleve dhe shesheve te punes do te shkruftohet me kreher, do te mbillet me faren e barit te tipit lilolium ose fare nga bimesia barishtore e zones dhe me pas do te hidhet nje shtrese e holle plehu organik qe te ruaje humbjen e fares nga agentet atmosferike si dhe te ndihmoje mbirjen me efektivitet maksimal. Kjo bimesi duhet te jete bimesi e sistemit rrenjor xhufkor qe te luaje rolin e stabilizuesit biologjik te mases se dheut ne fazen e pare te riaftesimit te tokes dhe fillimit te proceseve fillestare te formimit te struktures se tokes dhe raporteve ajer - uje te agregateve tokesore dhe poreve .</p>
		<p>Ky proces i mbjelljes se fidaneve do te behet mbas nje peridudhe te caktuar nga kohezgjatja e</p>

5	Mbjellja e fidaneve dhe e bimesise shkurrore te pershtateshme per zonen	operacioneve te mepareshme si dhe mbas stabilizimit te mases se dheut. Kjo mase dheu duhet te fitoje cilesite strukturore per zhvillimin e bimesise shkurrore dhe mbjelljes se fidaneve .
---	---	---

Preventivi i shpenzimeve dhe llogaritja e garancise per mbyllje dhe rehabilitim

Tabela e shpenzime per mbylljen dhe rehabilitimin e 1 Ha

Preventivi i planit te rehabilitimit te pjeses se karrieres te shfrytezuar								
Nr	Operacionet	Siperfaqja	Norma	Siperfaqe	norma	Volumi I punes	Çmimi	Vlera
			ha/ha	operacionale	m3/ha oper	m3	Leke /m3	Leke
I	Plani I mbylljes se Karrieres							
Nr	Emertimi							
a	Krehje sistemim ifaqeve anesore	1	1.5	1.5	200	300	50	15000
	Shuma I .							15000
II	Plani I menaxhimit te mbetjeve							
a	Sistemimi I mbetjeve te zbulimit	1	0.6	0.6	2000	1200	20	24000
b	Sistemimi I mbetjeve teknologjike	1	0.25	0.25	2000	2000	20	40000
	Shuma II							64000
III	Plani i rehabilitimit perfundimtar te mjedisit							
					nr/ha	nr		
a	Mbushje me dhe e siperfaqes	1	0.5	0.5	2500	1250	35	43750
b	Mbjellje pemesh	1	0.5	0.5	300	150	100	15000
c	Hapje gropash	1	0.5	0.5	300	150	1000	150000
d	Blerje pemesh	1	0.5	0.5	300	150	50	7500
e	Sherbime	1	0.5	0.5	300	150	50	7500
f	Kanali I ujrave te larta		Norma		gjatesi	Volumi	Çmimi	Vlera
			ml/ha		ml	m3	leke/m3	leke
		1	300		300	75	200	15000
g	Sinjalistike							5000
	Shuma (a-g)							243750

	Shuma (I+II+III)							322750
	TOTALI							322750

Shpenzimet per mbylljen dhe rehabilitimin e 1 ha kariere per pjesen e shfrytezuar me kariere eshte **322 750 leke/ha.**

Siperfaqja e zones = 168.4 ha

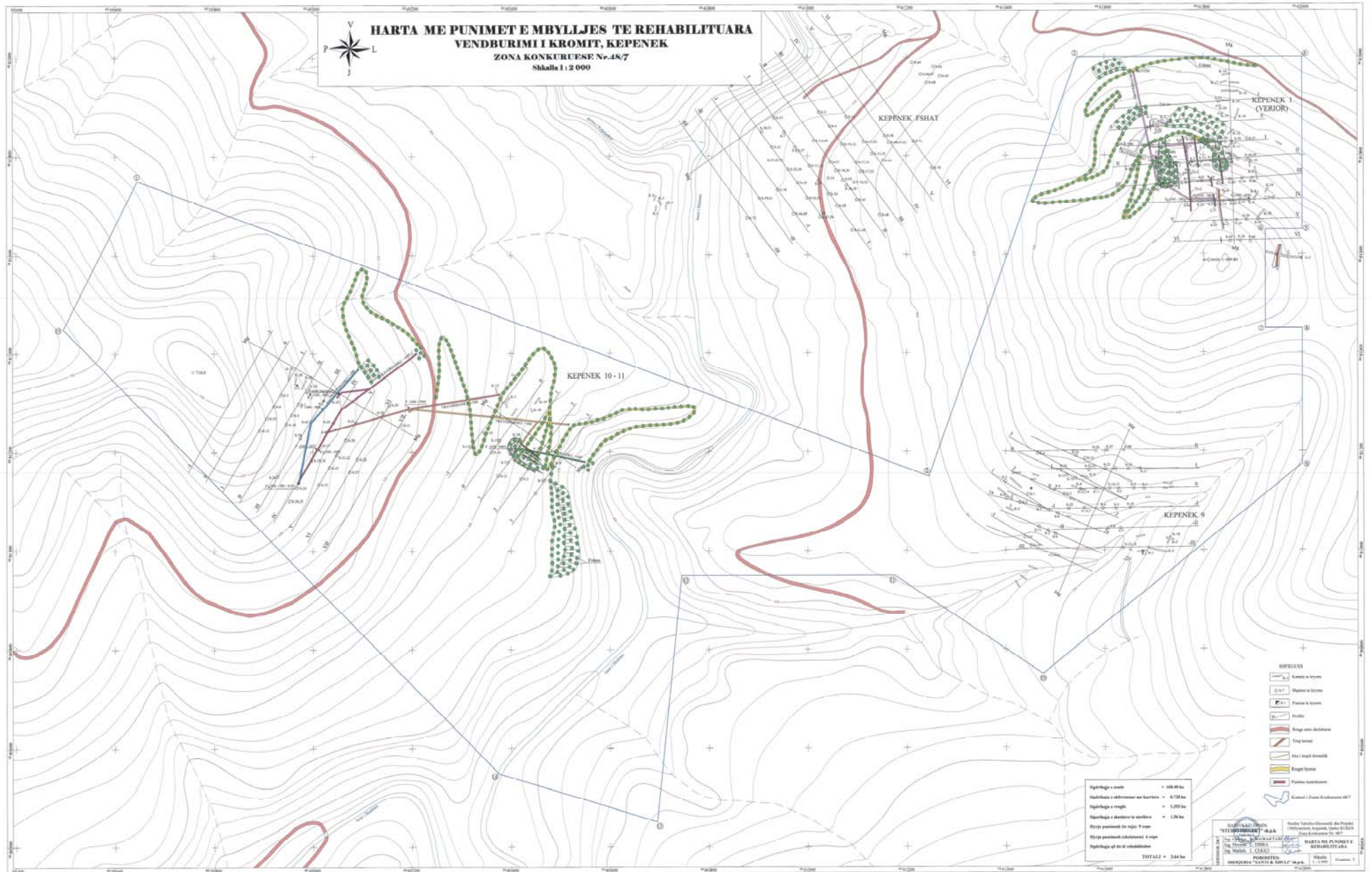
Siperfaqja e shfrytezuar me kariere= 0.728 ha

Siperfaqja e rruges=1.352 ha

Siperfaqja e shesheve te sterileve=1.56 ha

Siperfaqja qe do te rehabilitohet ne total = 3.64 ha

“SANTI&XHULIshpk



“STUDIOPROJEKT” sh.p.k Tirane
Adresa: Rr. Ndre MJEDA, Rezidenca Eagle, Njesia 3006, Tirane
Cel : 068 20 56654
E-Mail : studioprojekt@yahoo.it

e. Masat e mundshme per shmangien dhe zbutjen e ndikimeve negative ne mjedis

Masat zbutese te ndikimeve negative konsistojne ne marrjen e masave per uljen e ndotjeve gjate punimeve, ne ajer, te pluhurave dhe zhurmave, si dhe uljen e efekteve negative hapsinore te territorit , faunen dhe floren. Me qellim minimizimin e efekteve negative mjedisore dhe rritjes se efekteve pozitive ne mjedis, nga ana e shoqerise do merren masa per zbutjen dhe minimizimin e efekteve negative ne mjedis.

Planifikimi i zones

Per shmangien dhe parandalimin e erozionit si dhe per ruajtjen e regjimit te rrymes se ujit te parametrave hidrodinamike te saj, ne projekt eshte percaktuar shfrytezimi harmonik dhe i kombinuar ne kohe dhe hapësire i zones ne teresi .

Ne zonen e shfrytezimit hap pas hapi dhe ne perfundim te aktivitetit, eshte parashikuar sistemi i sterileve qe do te dalin nga aktiviteti , mbyllja e portaleve te galerise si dhe rehabilitimi i tyre.

Kjo siperfaqe e perftuar nga trajtimet e mesiperme, do te jape mundesi per rikultivimin e bimeve te zones , duke krijuar njeheresh kushte per parandalimin e erozionit dhe permiresimin e pamjes se pergjithshme te zones .

Duhet theksuar se siperfaqja e portaleve te galerise eshte e vogel dhe nuk perben ndonje ndikim ne zone.

Masat qe do te merren per zbutjen e ndikimit

Ndikimet mjedisore te projektit do te zbuten duke zbatuar me korrektesi teknikat e meposhtme:

- Piketim te sakte te siperfaqes ku do te hapet portali i galerise dhe shfrytezimi me siperfaqe
- Kontrolli i pluhurave nepermjet lagies se zones se punes (dalja e mineralit nga miniera), mbulimit te kamioneve gjate transportit sidomos ne kohet e thate dhe me ere.
- Kontrollin e dherave te gjeneruara dhe sistemimin e tyre nepermjet kompakesimit dhe mbjelljes se shkurreve qe do te dalin nga pastrimi dhe mirmbajtja me qellim rivegjetacionin e ambientit perreth perimetrit te zones qe do te hapen portalet e galerive.
- Hapjen e kanaleve te nevojshem me qellim drejtimin e ujerave te shiut dhe erozionit per parandalimin e shembjes se siperfaqes dhe vithisjeve te ndryshme.
- Plasje e mireplanifikuar dhe e kontrolluar sipas rregullores te sigurise.
- Kontroll teknik i mjeteve te punes per te parandaluar rrjedhjet e karburantit dhe aksidentet e mundshme

- Do te zbatohen me rigorozitet kushtet e sigurit teknik per punonjesit

Masat e zbutjes se ndikimit ne fazen e pergatitjes se objektit per shfrytezim

Nr	Lloji i ndikimit	Masat	Komente
1	Shqetesim i shtreses se tokes. Pershtatje e rruges per te mundesuar hyrjen ne objekt te mjeteve.	Piketim i sakte i siperfaqes qe do te vendoset makineria. Perdorim ne maksimum i rrugeve egzistuese.	Ndikimi mbahet brenda kufijeve natyrale te tij
2	Pastrimi i zones se parkimit dhe mbajtjes se makinerive. (prerje shkurresh dhe bimesh barishtore)	Shmangie ne maksimum e prerjeve te panevojshme. Kombinim i hapesires duke lene shkurret qe nuk pengojne aktivitetin	Do te shmangen prerjet e shkurreve dhe do te lihen individe neper zonen e objekteve per te ruajtur gjenomen, teper e vlefshme per fazen e rehabilitimit
3	Ngjeshje e pjesshme e tokes nga levizja e automjeteve te transportit	Levizje dhe parkim i kamioneve brenda zonave te caktuara.	Do te punohet me makineri
4	Emetim zhurme, gazesh, arome, vibracion dhe pluhuri.	Planifikim paraprak i punes dhe kohezgjatje sa me e ulet e realizimit te operacioneve	Do te ulet koha e zgjatjes se ndikimit.
5	Erozion minimal ne kohe me rreshje	Hapje kanalesh ne anet e rruges dhe shtrim i saj me cakull	Dobesohet efekti i pikes se shiut pra gerryerjes
6	Ndotje e tokes si pasoje e avarive te mekanikes.	Kontroll paraprak i makinerive dhe periodik i vazhdueshem.	Mase teresisht eficente si mase pervec rrethanave te vecanta dhe avari te papritura.
7	Ndikime ne peizazhin, gjeologjine, topografine.	Do shfrytezohet nje siperfaqe e vogel per hapjen e portaleve te galerive.	Popullim me bimesi te zones
8	Ndikime ne boten e gjalle (faunen)	Edhe keto ndikime jane minimale sepse aktiviteti zhvillohet me punime nentokesore por gjithsesi do behet inspektimi i zones para fillimit te operacioneve, monitorim i vazhdueshem gjate fazes se hapjes se	T'u krijohen kushtet gjallesave qe levizin ne zone dhe riprodhohen. Kujdesi do te vazhdoje deri ne celjen dhe levizjen e te vegjelve nga folete. Po keshtu edhe per bimesine do te merren masa te tilla si

		portalit te galerise do te analizohet me kujdes sjellja me e mire ndaj botes se gjalle, si psh te nderpriten punimet ne faza te caktuara te ciklit vjetor te zhvillimit te biodiversitetit.	pastrim te pluhurit dhe lagies se luleses dhe organeve te riprodhimit.
9	Gjenerim i mbetjeve te ambalazhe etj	Do te sigurohen vende te veçanta grumbullimi dhe do te transportohen ne vendgrumbillimin e caktuar.	Eficente

- *Vleresimi i efektivitetit te pritshem te masave zbutese*

Realizimi i objektivave dhe treguesve te pritshem te parashikuar ne projekt do te varet nga respektimi i te gjithe treguesve te percaktuar. Kontrolli, monitorimi dhe permiresimi i vazhdueshem i kushteve te punes do te çojne perfundimisht ne nje proces pune te kontrolluar me shkarkime brenda normave, duke mos sjelle pasoja per shendetin e njerzve dhe mjedisin perreth.

Masat e sigurimit teknik ne proceset e punes per hapjen shfrytezimin dhe administrimin e objektit

Gjate ushtrimit te aktivitetit minerar dhe ne menyre te veçante gjate kryerjes se punimeve me lende plasese, subjekti do te mbaje parasysh qe problemet e sigurimit teknik dhe te mbrojtjes ne pune jane me te rendesishmet dhe me te mprehta dhe do te marrin vleresim paresor ne veprimtarine e perditeshme.

Para se gjithash, ne te gjitha operacionet, do te punesohen specialiste me eksperience pune ne kryerjen e proceseve te ndryshme te karakterit minerar .

Drejtuesi teknik i punimeve, para fillimit te punes dhe gjate saj , do te zbatoje rregullat dhe normat e percaktuara ne:

1. Rregulloren e Teknikes se Sigurimit per Minierat dhe Karierat te Vitit 1999 te hartuar nga Instituti i Teknologjise Nxjerrse dhe Perpunuese te Mineraleve te miratuar me urdher te Ministrit Nr 132, date 07.04.1999 , mbeshtetur ne nenin 17 te Ligjit Minerar Shqiptar Nr 7796 date 17.02.1994 dhe te botuar ne vitin 2001
2. Rregulloren e Teknikes se Sigurimit per Punet me Lende Plasese ne Miniera dhe Nafte te hartuar nga ITNP te Mineraleve dhe te botuar me muajin Mars te vitit 2002. Rishikuar ne vitin 2004 dhe miratuar me VKM Nr 533 date 08/07/2005 dhe botuar ne fletoren zyrtare Nr 58 te dates 19/07/2005.

Regulloret e Teknikes se Sigurimit, nga ana e drejtuesit teknik te punimeve dhe subjektit privat , do te zbatohen ne cdo proces pune te percaktuar ne plan- organizimin e kryerjes se punimeve te

hartuar nga drejtuesi teknik i punimeve dhe te miratuar nga drejtuesit e firmes , i cili duhet te permbaje :

- Plan organizimi i punimeve do te hartohet para fillimit te punimeve;
- Drejtuesi teknik i punimeve, ose personi i ngarkuar, do te beje kontrollin teknik dhe azhornimin e sakte te punimeve minerare te cdo lloji per te cilat subjekti ka marre leje shfrytezimi;
- Rradha e kryerjes do te percaktohet hollesisht ne planin e masave tekniko-organizative dhe do te miratohet nga pronari i firmes;
- Ne kete plan tekniko-organizativ, masat e teknikes se sigurimit do te zene vendin kryesor .
- Drejtuesi teknik i punimeve do te kryeje instruksione te rregullta mujore e tre mujore , ku do te trajtohen tema te vecanta per te gjitha profesionet
- Punonjesit qe do te punojne ne miniere per berjen e minave dhe zjarretaret direkt ose te nenkontratar do te testohen cdo tremujor kundrejt firmes .
- Do te zbatohet nje regjim i rrepte ne aplikimin e pasaportave teknike te punimeve me lende plasese te rrezimit e kromit dhe sterilitet ne frontin e nenkatit apo ballin e punimit , te hartuara paraprakisht nga drejtuesi teknik i punimeve dhe miratuar nga drejtuesi i subjektit .
- Do te zbatohet nje regjim i rrepte ne aplikimin e pasaportave teknike te punimeve te transportit te brendshem ne miniere.
- Do te zbatohet nje regjim i rrepte ne aplikimin e pasaportave teknike te punimeve me lende plasese, gjate kryerjes se punimeve minerare qe do te sherbejne per hapjen dhe pergatitjen e vendburimit , te parashikuara ne pasaportat e hartuara paraprakisht nga drejtuesi teknik i punimeve dhe miratuar nga drejtuesi i subjektit
- Do të zbatohet nje regjim i rreptë ne procesin e pergatitjes se fitilit ndezes dhe të kontrollit konform Rregullores se Teknikës se Sigurimit Për Punet me Lëndë Plasëse në Miniera dhe Naftë .
- Do të zbatohet nje regjim i rreptë ne procesin e pergatitjes se fishekut të zjarrit, dhe mbushjes se minave konform Rregullores se Teknikës se Sigurimit Për Punet me Lende Plasëse Ne Miniera dhe Naftë
- Ne rastin e shperthimit me kapsolla dhe fitil të zakonshme do të zbatohet Rregullorja e Teknikës se Sigurimit Për Punet me Lende Plasëse ne Miniera dhe Naftë
- Ne rastin e shperthimit me kapsolla elektrike do të zbatohet Rregullorja e Teknikës se Sigurimit Për Punet me Lende Plasëse ne Miniera dhe Naftë

Do të zbatohet nje regjim i rreptë ne procesin e likuidimit të birave të pa plasuar konform Rregullores se Teknikës se Sigurimit Për Punët me Lëndë Plasëse ne Miniera dhe Naftë

i.Ndikimet e mundshme ne mjedisin nderkufitar (nese projekti ka natyre te tille)

Zona minerare nr.48/7, objekti Kepenek 1 veri dhe 10,11 nga pikëpamja administrative i përket Njesise Administrative Bytyc, Bashkia Tropoje .

Zhvillimi i aktivitetit nuk ka ndikime nderkufitare , do te zhvillohet brenda territorit te vendit tone.

PERGATITI MATERIALIN

“STUDIO PROJEKT” shpk **me autore:**

Ekspert Mjedisi dhe Ing. Miniere
Ing. Mjedisi.
Gjeinxhinier
Ing. Kimiste
Ing. Pyjesh


Arvana PEJZULLAI
Ermir DERMISHI
Anxhela BULLATI
Gerti BRAHIMI



REPUBLIKA E SHQIPËRISË
Ministria e Zhvillimit Ekonomik,
Tregtisë dhe Sipërmarrjes

LICENCË



LN-0042-06-2009	NUIS/NIPT: K62021001S
Subjekti: STUDIOPROJEKT	
Adresa: Tirane, TIRANE, Tirane, Tirane, Rruga Frosina Plaku (Perballë Klubi Partizani), 51/6	
Kodi: III.2.A (1+2)	Kod tjetër:
Data e lëshimit: 27/03/2014	Afati i vlefshmërisë: Pa afat
Kategoria	
Shërbime ekspertize dhe/ose profesionale lidhur me ndikimin në mjedis	
Nënkategoria	
Veprimtaritë e ekspertizës lidhur me ndikimin në mjedis	
Veprimtari specifike	
1. Ndikim në mjedis	
2. Auditim mjedisor	
Specialiteti	

Emërtimi përshkrues i veprimtarisë

Veprimtaritë e ekspertizës lidhur me ndikimin në mjedis (Auditim mjedisor, vlerësimi i ndikimit në mjedis)

Kufizime specifike

Licenca ushtrohet sipas kufizimeve në legjislacionin në fuqi

Detyrime specifike

Licenca ushtrohet sipas detyrimeve në legjislacionin në fuqi

Vendi i kryerjes së veprimtarisë

Në të gjithë territorin e Republikës së Shqipërisë.

Nënshkrimi i sportelit: Adriana Stojçi

