

"MINING FERRO NIKEL" SH.P.K.

**PROJEKT TEKNIK
PER
SHFRYTEZIMIN E HEKUR - NIKELIT**

OBJEKTI " RAJC-PROPOTISHT",

QARKU ELBASAN,

(LEJA MINERARE NR. 1724 DT. 03.09.2014)

PRILL 2017

PERMBAJTJA

- a) përshkrimin e qëllimit të projektit të propozuar;
- b) planimetrinë e vendndodhjes së projektit, ku të pasqyrohen në hartë topografike kufijtë e sipërfaqes, të shoqëruar me koordinatat sipas sistemit koordinativ GAUS KRUGE, fotografi dhe të dhëna për përdorimin ekzistues të sipërfaqes që do të përdoret përkohësisht apo përherë nga projekti, gjatë fazës së ndërtimit apo funksionimit të veprimtarisë;
- c) informacionin për qendrat e banuara në zonën ku propozohet të zbatohet projekti, shoqëruar me fotografi dhe të dhëna për distancën e tyre nga vendndodhja e projektit të propozuar, si dhe përcaktimin e njësisë së qeverisjes vendore që administron territorin ku propozohet projekti;
- ç) skicat dhe planimetritë e objekteve të projektit dhe strukturave të projektit;
- d) përshkrimin e proceseve ndërtimore dhe teknologjike, përfshirë kapacitetet prodhuese /përpunuese, sasitë e lëndëve të para dhe produktet përfundimtare të projektit;
- dh) të dhëna për infrastrukturën e nevojshme për lidhjen me rrjetin elektrik, furnizimin me ujë, shkarkimet e ujërave të ndotura dhe mbetjeve, si dhe informacion për rrugët ekzistuese të aksesit apo nevojën për hapje të rrugëve të reja;
- e) programin për ndërtimin, kohëzgjatjen e ndërtimit, kohëzgjatjen e planifikuar të funksionimit të projektit, kohën e mundshme të përfundimit të funksionimit të projektit dhe, sipas rastit, edhe fazën e planifikuar të rehabilitimit të sipërfaqes pas mbarimit të funksionimit të projektit;
- ë) mënyrat dhe metodat që do të përdoren për ndërtimin e objekteve të projektit;
- f) lëndët e para që do të përdoren për ndërtimin dhe mënyrën e sigurimit të tyre (materiale ndërtimi, ujë dhe energji);
- g) informacion për lidhjet e mundshme të projektit me projekte të tjera ekzistuese përreth/pranë zonës së projektit;
- gj) informacion për alternativat e marra në konsideratë për sa i takon përzgjedhjes së vendndodhjes së projektit dhe teknologjisë që do të përdoret;
- h) të dhëna për përdorimin e lëndëve të para gjatë funksionimit, përfshirë sasitë e ujit të nevojshëm, të energjisë, lëndëve djegëse dhe për mënyrën e sigurimit të tyre;
- i) të dhëna për aktivitete të tjera që mund të nevojiten për zbatimin e projektit, si ndërtimi i kampeve apo rezidencave etj.;
- j) informacion për lejet, autorizimet dhe licencat e nevojshme për projektin, në përputhje me përcaktimet e bëra në legjislacionin në fuqi, si dhe institucionet kompetente për lejimin / autorizimin/ licencimin e projektit.
- k) kopje të lejeve, autorizimeve dhe licencave që disponon zhvilluesi për projektin e propozuar, në përputhje me përcaktimet e bëra në legjislacionin në fuqi, si dhe institucionet kompetente për lejimin / autorizimin/licencimin e projektit.

a) Përshkrimi i qëllimit të projektit të propozuar;

Projekti i propozuar ka për qëllim shfrytëzimin e mineralit të Fe-Ni në lejen minerare të kerkim – zbulimit nr. 1724 dt. 03.09.2014 në objektin “Rajce - Proptisht”, qarku Elbasan, i cili parashikohet të fillojë funksionimin pasi shoqëria të pajiset me leje minerare shfrytëzimi nga Qendra Kombëtare e Biznesit.

Objektivat kryesore të V.N.M. do të jenë :

Percaktimi i vendndodhjes së veprimtarisë, procesi teknologjik që do të aplikohet, ndikimi në mjedis për objektin mineral që kerkohet të pajiset me leje mjedisore. Karakteristikat fizike të projektit, marrja në konsideratë e alternativave, përshkrimi i karakteristikave të mjedisit që mund të ndikohet, përshkrimi i ndikimeve të rendesishme të veprimtarisë, parashikimi i ndikimeve direkte ose indirekte, përshkrimi i masave për zbutjen e këtyre ndikimeve, programi i monitorimit, plani i menaxhimit të mbetjeve etj..

Ky projekt ka si qëllim kryesor të tij, vlerësimin e ndikimit në mjedis të aktivitetit të shfrytëzimit të mineralit Fe-Ni në lejen minerare të kerkim zbulimit **Nr. 1724 dt. 03.09.2014** për objektin Rajc-Propotisht, Elbasan, të sigurojë marrjen në konsideratë në të gjitha nivelet e faktorëve mjedisore që kërkohen nga legjislacioni i Republikës së Shqipërisë në lidhje me Mjedisin.

Në hartimin e raportit teknik për shfrytëzimin e mineralit të Fe – Ni në këte objekt janë marrë parasysh edhe :

Përshkrim të përbledhur të kuadrit ligjor mjedisor dhe institucional që lidhet me projektin;

- Ligji Nr. 10 448, datë 14.7.2011 "Për lejet e mjedisit"
- Ligji Nr. 10440, datë 7.7.2011 "Për Vlerësimin e Ndikimit në Mjedis"
- Ligji Nr. 8906, datë 6.6.2002 "Për Zonat e Mbrojtura"
- Ligji Nr.10431, datë 9.6.2011 "Për Mbrojtjen e Mjedisit"
- Ligji Nr.10 463, datë 22.9.2011 "Për menaxhimin e integruar të mbetjeve"
- LIGJ. Nr. 9385, datë 4.5.2005 "Për pyjet dhe shërbimin pyjor"
- Ligji nr.9244 date 17.06.2004 "Per mbrojtjen e tokës bujqesore"
- Vendim Nr. 13, datë 04.01.2013 "Për miratimin e rregullave, të përgjegjësive e të afateve për zhvillimin e procedurës së VNM"
- VKM. Nr. 247, datë 30.4.2014 "Për përcaktimin e rregullave, të kërkesave e të procedurave për informimin dhe përfshirjen e publikut në vendimmarrjen mjedisore"
- VKM nr. 686 datë 29.7.2015, "Për miratimin e rregullave të përgjegjësive e të afateve për zhvillimin e procedurës së vlerësimit të ndikimit në mjedis (VNM) dhe procedurës së transferimit të vendimit e deklaratës mjedisore"
- VKM nr. 575 dt. 24.06.2015 "Per miratimin e kërkesave për menaxhimin e mbetjeve inerte"

Për hartimin e VNM-së dhe metodikën e zbatuar që lidhen me projektin janë marrë në konsideratë Ligjet, V.K.M., Udhëzimet, e Urdhrat e Ministri:

- Per miratimin e listes së kuqë të flores dhe faunes”
- “Per nivelin kufi të zhurmave në mjedis të caktuara”
- Per administrimin mjedisor të mbetjeve të ngurta”

- “Per mbrojtjen e ajrit nga ndotja”
- Per menaxhimin e integruar te mbetjeve”
- "Per miratimin e listes se veprimtarive qe ndikojne ne mjedis per te cilat kerkohet leje mjedisore",
- "Per largimin publik te mbeturinave",
- "Per detyrat e organeve mjedisore per te siguruar pjesemarrjen e publikut dhe te OJF-ve mjedisore ne procesin e vleresimit te ndikimit ne mjedis",
- "Per metodologjine e raportit te VNM" ,
- "Per miratimin e kerkesave te posacme per shqyrtimin e kerkesave per leje mjedisi te tipave A,B dhe C per transferimin e lejeve nga nje subjekt te tjetri, te kushteve per lejet respektive te mejdisit si dhe rregullave te hollesishme per shqyrtimin e tyre nga autoritetet kompetente deri ne leshimin e ketyre lejeve nga QKL

Me këtë relacion sigurojmë organet përkatëse shtetërore, vendim – marrëse, se projekti i zbatimit dhe teknologjia e projektuar është bashkëkohore, cilësore dhe plotëson standartet e vendosura nga Bashkimi Evropian.

Zbatimi i këtij projekti plotëson kërkesat e mbrojtjes së mjedisit.

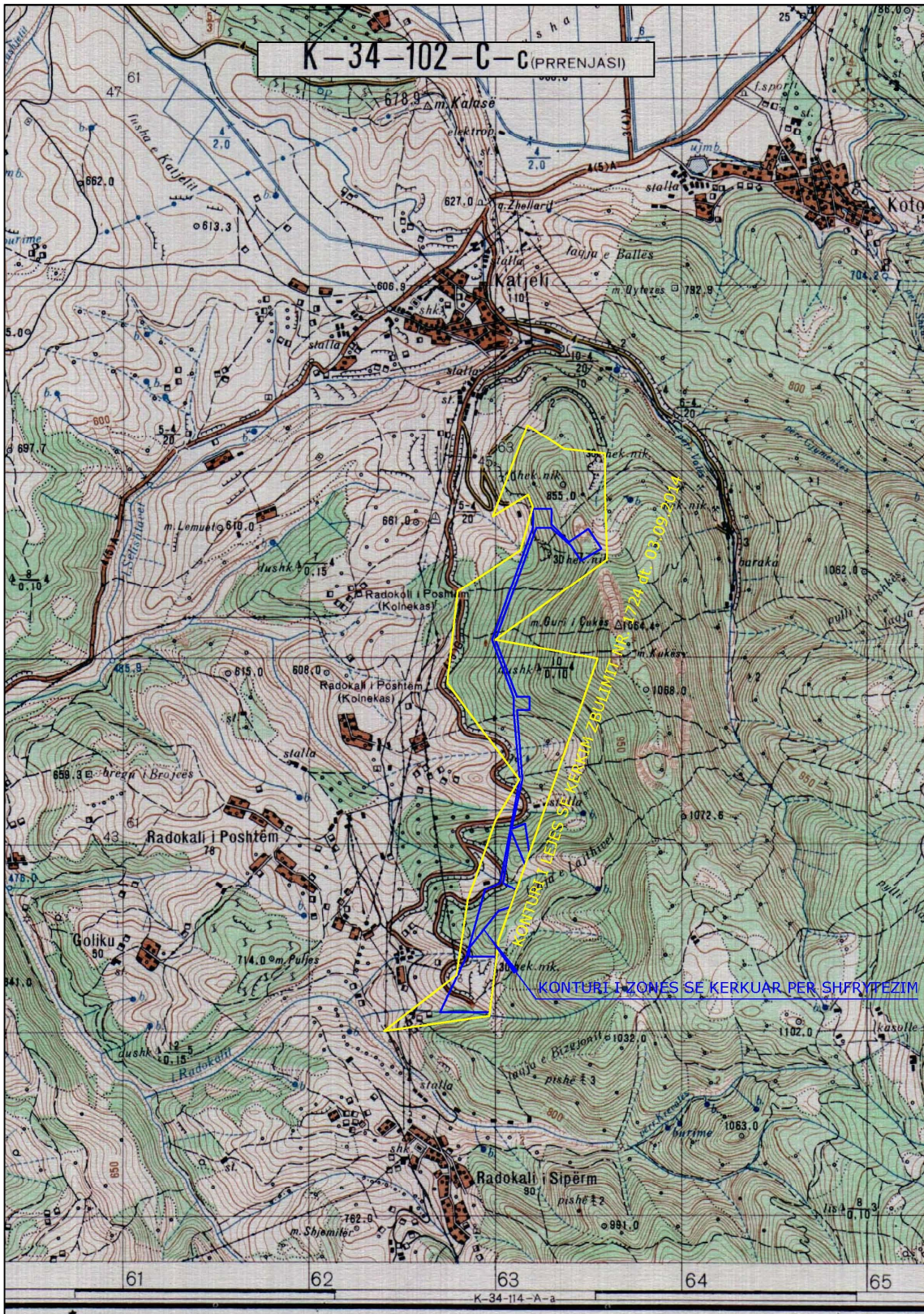
b) planimetria e vendndodhjes së projektit, ku të pasqyrohen, në hartë topografike, sipërfaqja e tokës së kërkuar, kufijtë e sipërfaqes së tokës së kërkuar, të shoqëruar me koordinatat sipas Sistemit Koordinativ GAUS KRUGE, të dhëna për përdorimin ekzistues të sipërfaqes së tokës që do të përdoret përkohësisht apo përherë nga projekti gjatë fazës së ndërtimit apo instalimit të pajisjeve;

Leja minerare nr.1724 dt. 03.09.2014, per te cilën kërkohet leja mjedisore per shfrytezim, ndodhet ne rrethin e Librazhdit dhe shume me pak ne rrethin e Pogradecit, ne pjesen juglindore te Republikes se Shqiperise . Leja e kerkim-zbulimit ka nje siperfaqe prej 1.224 km² dhe me koordinatat qe jane dhene me siper.Ne planshetin e hartes gjeologjike te rajonit te Prrenjas zona me e kerkuar per kerekim zbulim kufizofet :Ne veri me vazhdimin e vargut malor shkembor te zones se Prrenjas (masivi ofiolitik i Shebenik-Pogradecit)me nje terren jo shume te thyer deri ne luginen e vete Prrenjasit,ne lindje me kreshten malore te vazhdimit te vargmalit te Gurit te Kuq deri ne Qafe Thane , ne perendim dhe jug me depozitet kodrinore dhe fushore te Neogjen Kuternarit te sektoreve te Komunes Katjel dhe te Komunes Proptisht.Rajoni yne i kerkim-zbulimit ne kuadrin e kesaj zone konkume nr.690/1, ben pjese ne vendburimet e rajonit te Librazhd – Pogradecit dhe shtrihet ne krahun lindor te sinklinalit te Mokres dhe te vendburimeve te hekur-nikelit te rajonit te Pogradec-Librazhd,ndodhet 15-17 km ne vije ajrore ne veriperendim te pogradecit .Vendburimi lidhet me rruge automobilistike nacionale Korce-Elbasan,te gjate 4.5-6 km.Rajoni sic u thekstua me siper paraqet terren malor-kodrinor jo te koplikuar,icili bie ne drejtim jugperendimor me pjerrresi deri 45 grade e cila nuk ndryshon shume dhe me ndryshime lartesish 680 m(zona me kuota minimale) dhe 1054 (Maja Cukes,zona me kuota maksimale).

Objekti ben pjese ne harten topografike te shkalles 1 : 25 000, me nomenklature K-34-102-C-c (Prrenjasi) ka nje siperfaqe prej 0.159 km² dhe kufizohet nga keto koordinata :

PIKAT	X			Y		
1	45	44	590	44	63	570
2	45	44	525	44	63	460
3	45	44	607	44	63	405
4	45	44	700	44	63	300
5	45	44	700	44	63	220
6	45	44	100	44	63	000
7	45	43	795	44	63	116
8	45	43	795	44	63	181
9	45	43	725	44	63	181
10	45	43	725	44	63	116
11	45	43	350	44	63	144
12	45	43	084	44	63	086
13	45	43	113	44	63	160
14	45	42	954	44	63	181
15	45	42	892	44	63	159
16	45	43	074	44	63	085
17	45	42	793	44	63	040
18	45	42	756	44	63	111
19	45	42	660	44	63	077
20	45	42	641	44	63	015
21	45	42	445	44	62	858
22	45	42	400	44	62	858
23	45	42	398	44	63	004
24	45	42	100	44	62	968
25	45	42	100	44	62	700
26	45	42	400	44	62	843
27	45	42	757	44	62	944
28	45	42	793	44	63	025
29	45	43	350	44	63	130
30	45	43	725	44	63	096
31	45	43	795	44	63	096
32	45	44	100	44	62	980
33	45	44	700	44	63	200
34	45	44	800	44	63	200
35	45	44	800	44	63	300
36	45	44	720	44	63	300
37	45	44	625	44	63	395
38	45	44	695	44	63	500
$S_K = 0.159 \text{ km}^2$						

c) skicat dhe planimetritë e objekteve të projektit dhe strukturave të projektit;



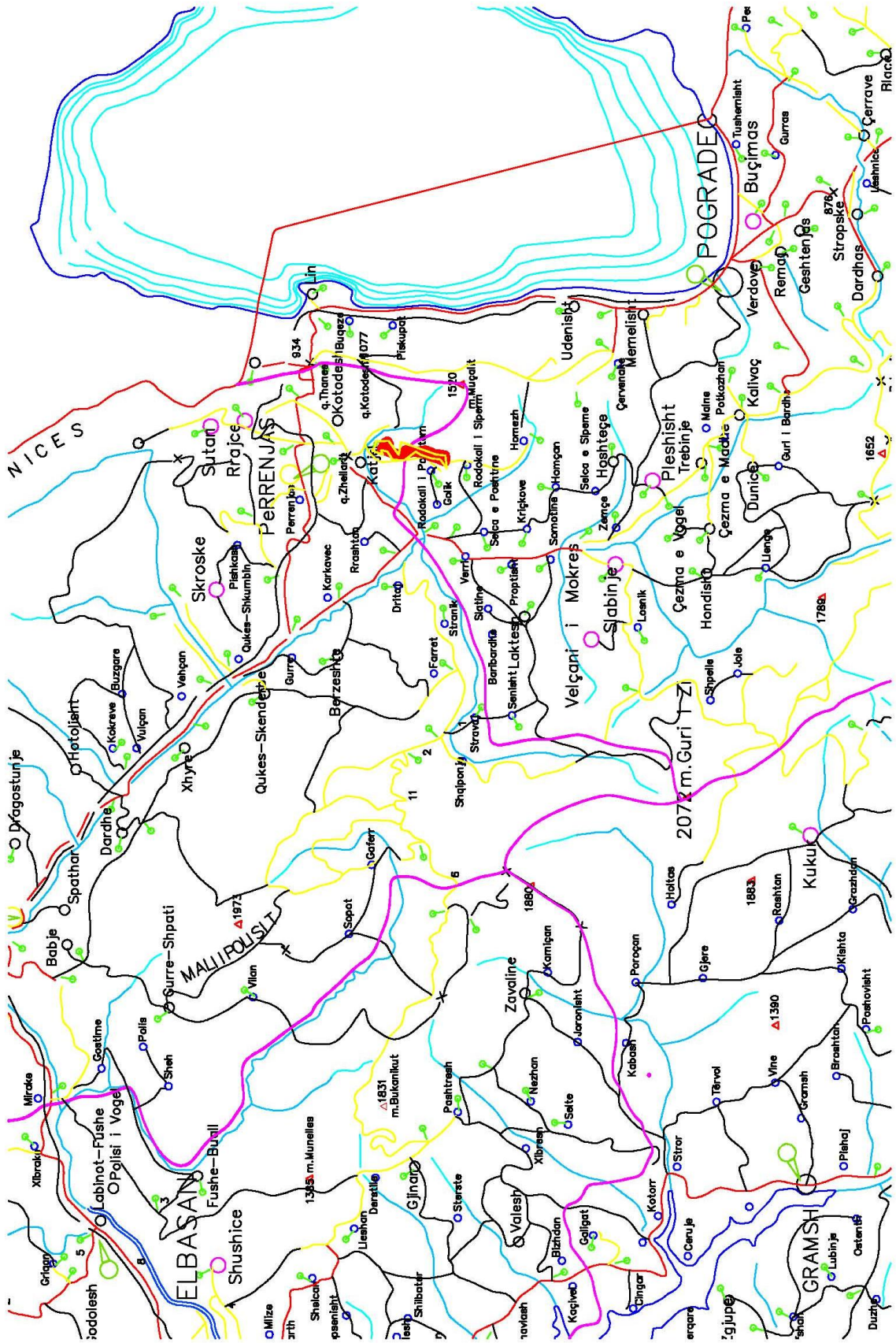
c) informacionin për qendrat e banuara në zonën ku propozohet të zbatohet projekti, shoqëruar me fotografi dhe të dhëna për distancën e tyre nga vendndodhja e projektit të propozuar, si dhe përcaktimin e njësisë së qeverisjes vendore që administron territorin ku propozohet projekti;

Leja minerare nr.1724 dt. 03.09.2014, për të cilën kërkohet leja mjedisore për shfrytëzim, ndodhet në rrethin e Librazhdit dhe shumë me pak në rrethin e Pogradecit, në pjesën juglindore të Republikës së Shqipërisë. Leja e kërkim-zbulimit ka një sipërfaqe prej 1.224 km² dhe me koordinatat që janë dhënë me sipër. Në planshetin e hartës gjeologjike të rajonit të Përrenjas zona me të kërkuar për kërkim zbulim kufizohet: Në veri me vazhdimin e vargut malor shkëmbor të zonës së Përrenjas (masivi ofiolitik i Shebenik-Pogradecit) me një terren jo shumë të thyer deri në luginën e vetë Përrenjasit, në lindje me kreshten malore të vazhdimin të vargmalit të Gurit të Kuq deri në Qafë Thane, në perëndim dhe jug me depozitimet kodrinore dhe fushore të Neogjen Kuternarit të sektoreve të Komunes Katjel dhe të Komunes Proptisht. Rajoni ynë i kërkim-zbulimit në kuadrin e kësaj zone konkurrenca nr.690/I, bën pjesë në vendburimet e rajonit të Librazhd – Pogradecit dhe shtrihet në krahun lindor të sinklinalit të Mokres dhe të vendburimeve të hekur-nikelit të rajonit të Pogradec-Librazhd, ndodhet 15-17 km në vijë ajrore në veriperëndim të Pogradecit. Vendburimi lidhet me rrugë automobilistike nacionale Korçë-Elbasan, të gjata 4.5-6 km. Rajoni sic u theksua me sipër paraqet terren malor-kodrinor jo të koplikuar, icili bie në drejtim jugperëndimor me pjerresi deri 45 grade e cila nuk ndryshon shumë dhe me ndryshime lartësish 680 m (zona me kuota minimale) dhe 1054 (Maja Cukes, zona me kuota maksimale).

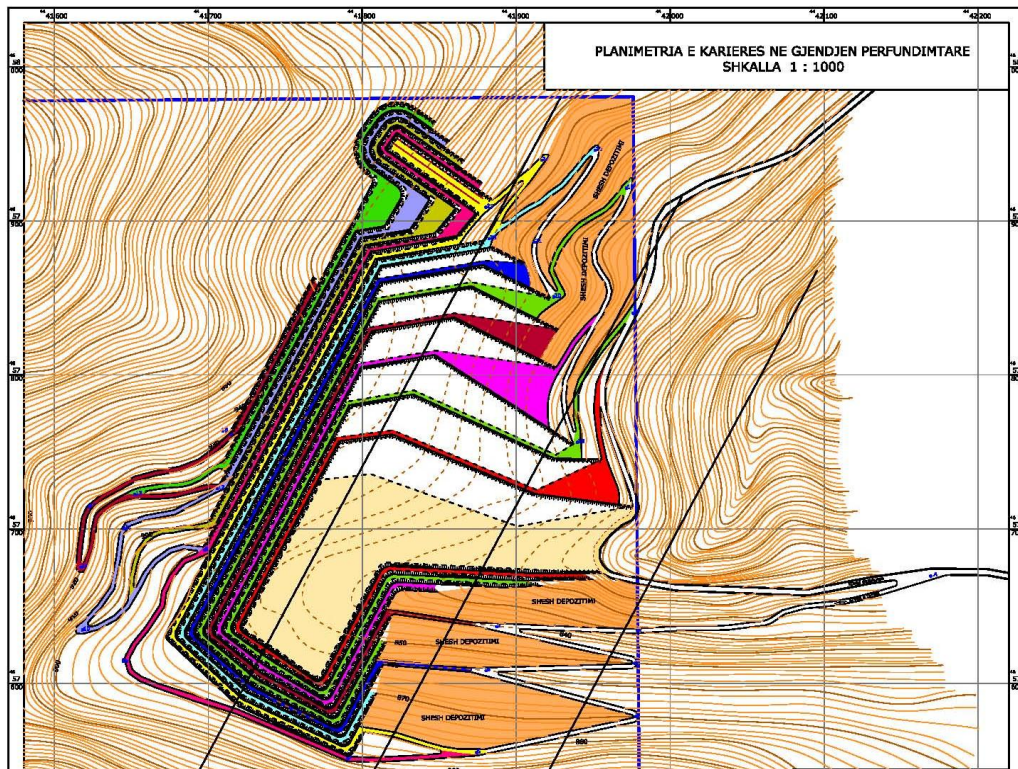
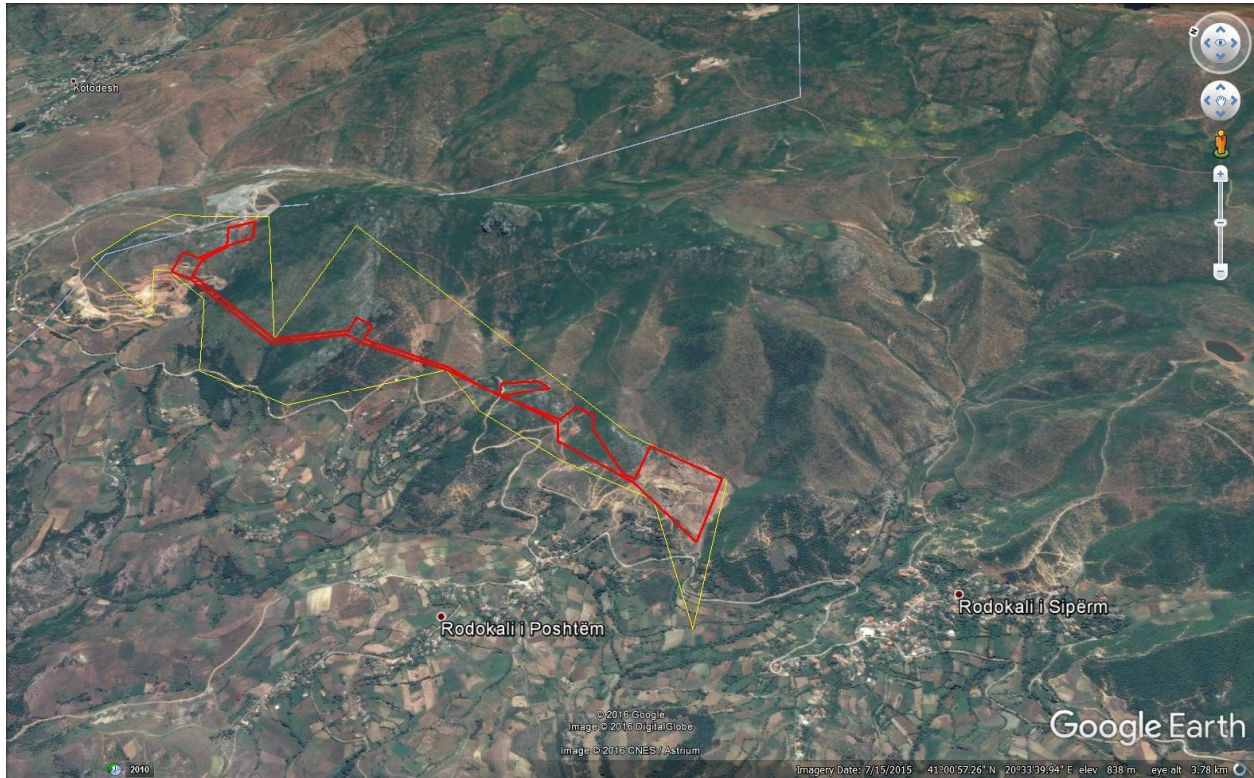
Qendra administrative e rajonit është qyteti i Përrenjasit, ndërsa administrimi lokal i takon Bashkia Përrenjas. Sektori ku programohet të realizohet kërkim-zbulimi për mineralin e Fe-Ni zhvillohet në territore kodrinore-malore dhe pothuaj jashtë qendrave kryesore të banuara. Fshatrat me të afërta janë ato të Pishkashit rreth 1 km në perëndim, fshati Rajce rreth 4 km në veri lindje të zonës së kërkuar për zbulim, rreth 1.2 km në juglindje ndodhet qyteti i Përrenjasit dhe 1 km në jug fshati Përrenjas. Popullsia e zonës merret kryesisht me bujqësi, blegtori dhe emigracion. Popullsia e zonës vite me parë është punësuar edhe në sektorin e gjeologjisë dhe atë të minierave, duke krijuar edhe kontingjente specialistesh dhe një fare tradite në kryerjen e punimeve gjeologo-minerare. Rritja e interesit këto vitet e fundit për mineralet metalore (kryesisht të kromit, por dhe të mineralit të hekur-nikelit), ka sjelle një rigjallërim të punësimit nëpër-mes sektorit privat. Intensifikimi i kërkimit, zbulimit dhe shfrytëzimit të mineraleve të kromit, të hekur-nikelit në këto zona është një investim i rëndësishëm dhe me perspektive në të ardhmen. Për kryerjen e punimeve të parashikuara për t'u kryer në kuadrin e këtij projekt-programi, fuqia punëtore do të merret nga fshatrat përreth kësaj zone.

Infrastruktura e zonës.

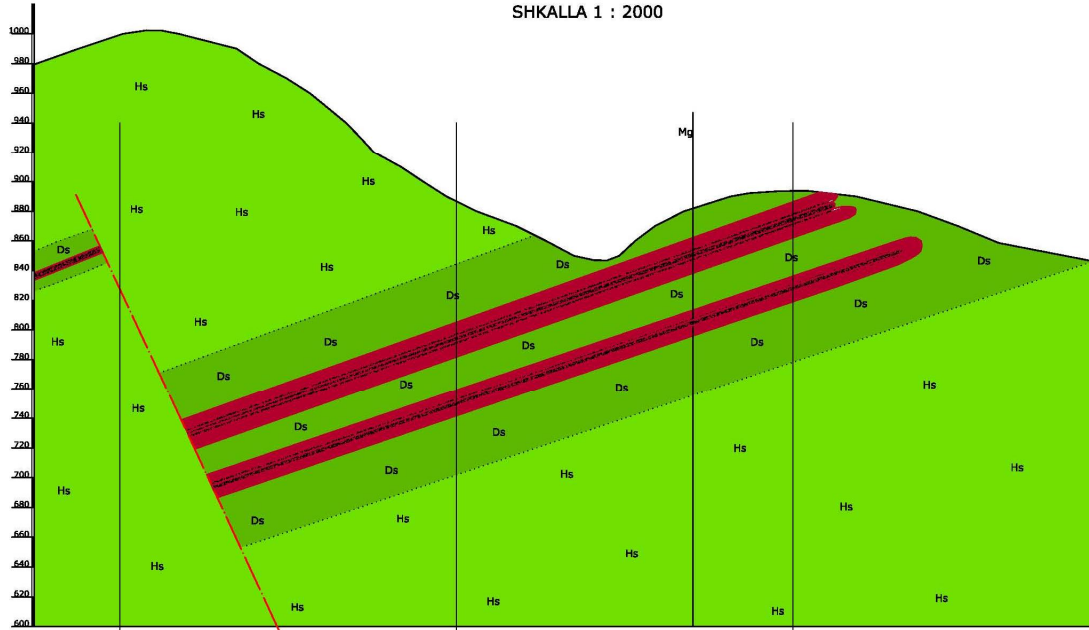
I gjithë territori në studim, nga Veri- perëndim në juglindje dhe nga Jugu në veri, perëndimi në lindje përshkohet nga rrjeti rrugor nacional, po ashtu dhe rrjeti rrugor i cili ka shërbyer për shfrytëzimin e hekur-nikelit, atij komunal, por kalon dhe rruga nacionale Librazhd –Përrenjas - Qafë Thane. Brenda sheshit ku do të kryejmë punime kërkim-zbulimi do të hapen rrugë gjurme për transportimin e pajisjeve, bazes materiale dhe makinerive të domosdoshme për kryerjen e tyre.



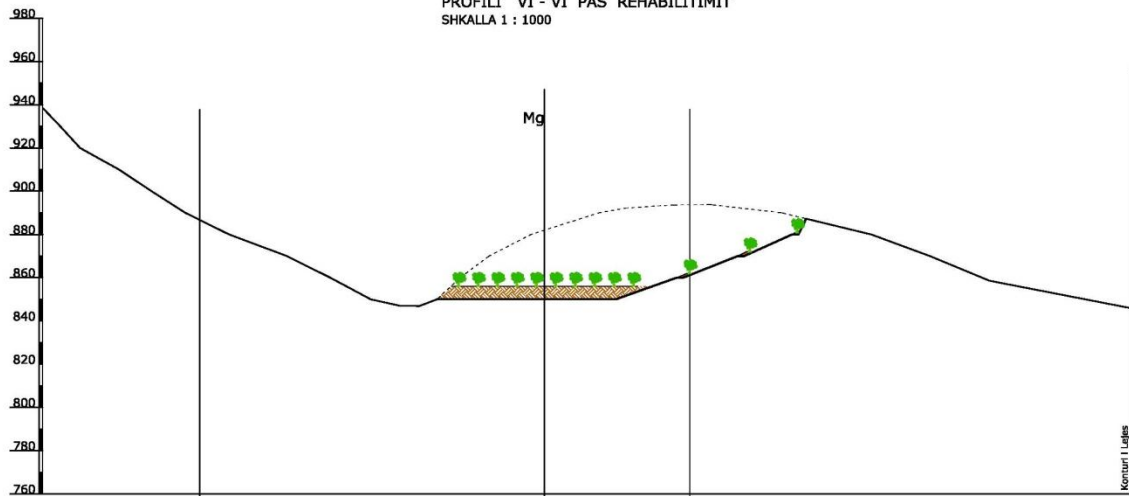
ç) skicat dhe planimetritë e objekteve të projektit dhe strukturave të projektit;



PROFILI GJEOLGJIK VI - VI
SHKALLA 1 : 2000



PROFILI VI - VI PAS REHABILITIMIT
SHKALLA 1 : 1000



d) përshkrimin e proceseve ndërtimore dhe teknologjike, përfshirë kapacitetet prodhuese / përpunuese, sasitë e lëndëve të para dhe produktet përfundimtare të projektit;

Zgjedhja e menyrës së shfrytëzimit.

Ne projekt është përcaktuar si menyrë shfrytëzimi me rracionale, nisur edhe nga fakti që trupi ka dalje në sipërfaqe, shfrytëzimi me qiell të hapur, karriere. Projektuesi ka arritur në këtë përfundim mbasi ka marrë në konsideratë elemente të tjera si: topografine, sasinë e rezervave, karakteristikat gjeomekanike të shkëmbenjve, elementet e shtruarjes dhe koeficientin e zbulimit $1.757 \text{ m}^3/\text{ton}$, renia e formacioneve, fortësia e mbulesave deluvionale, hidrogarfia e zonës e cila nuk krijon probleme për shfrytëzimin e vendburimit, mungesa e burimeve hidrike të cilat nuk janë të pranishme në zonën e shfrytëzimit dhe për rreth saj, koeficientin e vogël të zbulimit. Për zhytjen në thellësi, mund të kalohet në fazën e dytë, me shfrytëzimin nëntokësor.

Për periudhën 25 vjeçare parashikohet realizimi i këtyre treguesve :

- volumni i përgjithshëm i germimit = 152625 m^3
- prodhim mineral $1.250.000 \text{ ton}$
- Rezerva të nxjerrshme = $1.250.000 \text{ ton}$
- Koeficienti i zbulimit = $1.1 \text{ m}^3/\text{ton}$
- Cilesia = 1.25%

Jeta e minierës. Duke parashikuar në projekt rezervat dhe prodhimin e mineralit 50000 ton/vit jetëgjatësia e karrierës për këtë bllok do të jetë mbi 25 vjet.

Kushtet tekniko-minerare të vendburimit

Relievi i vendburimit bie me një kënd mesatar nga $25 - 35^\circ$, shumë i përshtatshëm për të kryer punime me qiell të hapur. Kuota me e ulët në zonën e kerkuar për shfrytëzim është $+650 \text{ m}$ dhe ajo me e lartë është $+850 \text{ m}$. Rruga automobilistike kalon shumë pranë objektit në jug perëndim dhe veri-perëndim të zonës së kerkuar. Kushtet hidrogeologjike dhe hidrografike janë të mira. Rënia e pakos produktive me kënd $25 - 35^\circ$ favorizon hapjen e shkallëve dhe nënshkallëve të karrierës. Qëndrueshmëria e shkëmbenjve lejon ndërtimin e skarpateve normale të karrierës dhe zhvillimin e shpimit pa probleme. Përgjithësisht arrijmë në konkluzion që objekti ka kushte të mira shfrytëzimi.

Punimet kryesore të hapjes

Punimet e hapjes për objektin do të fillojnë me lidhjen e objektit me rrugën, me një gjatësi 210 m dhe me përrësi mesatare 7.5% , e cila parashikohet të futet në objekt (nga lidhja me rrugën deri në pikën 7). Rruga do të ketë seksion trekëndor (gjysmetranshe) me gjatësi $4 - 5 \text{ m}$, me vendndërrime dhe lartësi skarpate $1.4 - 1.7$. Volumi i shkëmbit që do të zbankohet në anën e poshteme të rrugës do të jetë 630 m^3 . Hapja e rrugës do të bëhet duke përdorur lëndën plasëse dhe një buldozer për zbankimin e materialit të shkriferuar. Volumi i punës prej 630 m^3 mund të kryhet për 2-3 ditë, duke pranuar që nga një shpërthim minash të shkriferohen jo më pak se 370 m^3 shkëmb dhe çdo ditë të realizohen 1 shpërthim. Kosto operacionale e hapjes së rrugës është 1036 leke/ml

Hapja e transheve kapitale

Hapja e transhese kapitale do te jete vazhdimi i rruges hyrese ne karierte dhe lidhe horizontin e poshtem te shfrytezimit ,me ate te siperm. Ne cdo 10 m ngjitje ne lartesi hapen fillesat e transheve pregatitore(prerese) te cillat avancojne sipas izoipseve te terrenit deri ne kufijte e lejes se shfrytezimit.

Transhete ne te dy variantet do te jene me gjysem seksioni me gjatesi 2041m, me pjerresi mesatare 8,4%. Transhet do te kene, gjeresi 4m dhe lartesi skarpate 2 -2.8 m.Volumi i shkembit qe do te levizet do te jete 9800 m³ Hapja e traneshese do te behet duke perdorur lenden plasese dhe nje buldozer per zbankimin e materialit te shkriferuar. Volumi i punes prej 9800 m³ mund te kryhet per 50 dite duke pranuar qe nga nje shperthim me bira minash te shkriferohen jo me pak se 200 m³ shkemb.Kosto operacionale e hapjes se transhese eshte 1546.6 leke/ml

Hapja e transhese prerese (pergatitore)

Permasat e seksionit terthor, gjeresia e bazes se transhese percaktohen nje lloj si transhete kapitale me vecori se lartesia e tyre varet nga lartesia e shkalles dhe pjerresia pranohet nga 3 - 5 ‰ qe siguron rrjedhjen e ujrave jashte shesheve te punes.Kendi i pjerresise se faqeve te transhese prerese percaktohet:

Punimet e zbulimit

Shkembinjte qe hiqen per te zbuluar mineralin e dobishem perbejne mbulesen, ndersa punimet qe kryhen per heqjen e tyre quhen punime zbulimi.

Sasia e shkembinjve qe duhen levizur per te shfrytezuar 1 m³ mineral te dobishem eshte koeficienti i zbulimit. Madhesia e tij varet nga kushtet gjeologo-minerare te shtrirjes se vendburimit, sistemi i shfrytezimit, vlera e mineralit te dobishem.

Shfrytezimi i vendburimit perfshin disa faza :

Proceset kryesore ne kryerjen e punimeve te zbulimit jane : rrezimi, ngarkimi, transporti dhe stivimi i shkembinjve.

Rrezimi konsiston ne zhvendosjen e mases se shkrifetuar te mineralit te dobishem nga masivi dhe shkrifetimin e tij, i cili realizohet me ndihmen e punimeve te shpim-rrezimit

Ngarkimi konsiston ne zhvendosjen e mases se shkrifetuar te mineralit te dobishem ose shkembit me ane te mekanizmave te ngarkimit si ekskavatore fadroma, varinska etj.. ne mjetet e transportit.

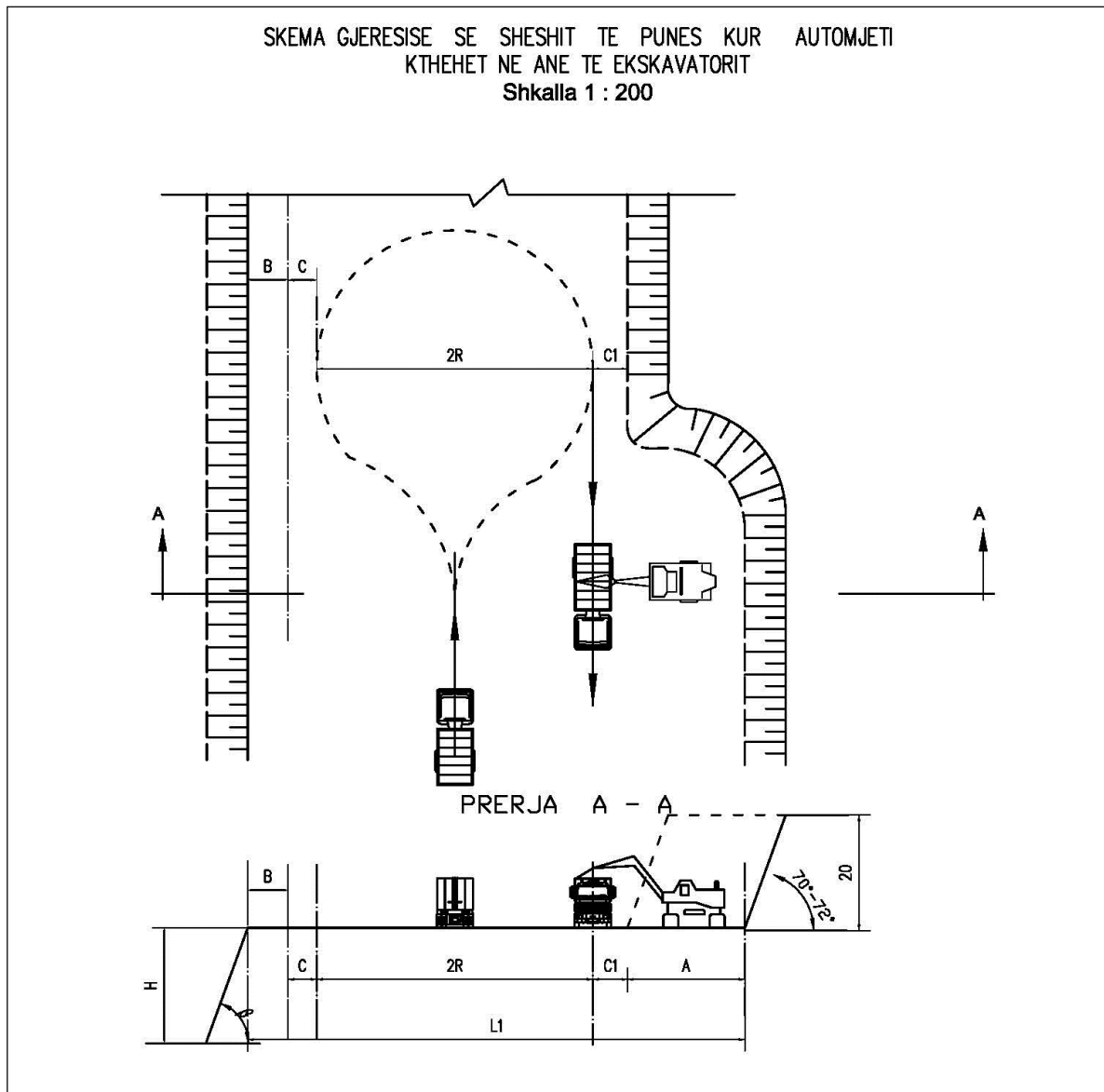
Transporti konsiston ne zhvendosjen e shkembinjve ne stiva dhe mineralit te dobishem ne stiva ose ne destinacion.

Shfrytezimi i mineralit ne siperfaqe do te jete ekonomik deri ne ate thellesi, ne te cilen kostoja e plote e njesise se mineralit te nxjerre te jete me e vogel ose e barabarte me koston e shfrytezimit me nentoke. Kjo thellesi e shfrytezimit ne siperfaqe quhet kufitare ose racionale. Thellesia ekonomike e shfrytezimit ne siperfaqe kufizohet nga rritja e koeficientit te zbulimit.

Prodhimi i parashikuar

Prodhimi i parashikuar per 25 vitet e para do te realizohet ne veri lindje te zones Ne kete projekt eshte parashikuar te merren ne konsiderate per tu shfrytezuar me kariere 1.250.000 ton rezerva. Prodhimi prej 50000 ton ne vit parashikohet te realizohet ne zonen mes profileve V – VI nga horizonti + 700 deri ne horizontin + 770 (tavani i trupit). Nga krahasimi tekniko ekonomik dhe analiza e faktoreve qe jane marre ne konsiderate si:konditat tekniko - minerare te vendburimit, menyra e ngarkimit, transportit dhe depozitimit te mbuleses ne zbulim menyra

e ngarkimit dhe transportit te mineralit ne brendesi te karrieres dhe jashte sajmetet e ngarkimit qe parashikohen te perdoren ne zbulim dhe prodhim menyra e rrezimit te mineralit shfrytezimi i ketij objekti do te behet duke aplikuar sistemin e shfrytezimit me transport.



Elementet e sistemit te shfrytezimit

Ne rastin konkret lartesia e shkalles eshte pranuar 10 m, qe eshte e rekomandueshme nga literatura per vendburimet qe shfrytezohen ne shpate mali te pjerrreta. Gjeresia e shesheve te punes ne shkembenj te forte luhatet nga 12 – 13 m deri ne 30 – 35 m.

- Kendi i skarpates se shkallve 70°
- Gjeresia e shkallve te sigurise 3 m
- Ngarkimi dhe transporti – te mekanizuar
- Thellesia e karrieres 140 m

- Numri i shkallve 14
- Horizonti i fundit të shfrytezimit +800 m
- Horizonti i sipërimit të shfrytezimit +870 m
- Drejtimi i shfrytezimit nga kufiri në qendër.
- Radha e shfrytezimit nga lartë poshtë

SHPIMI I BIRAVE

- Prodhimi dhe zbulimi vjetor 30000 m³/vit

Shpimi i birave do të bëhet me sonde me zinxhira Atlas Copco të serisë ROC D.7 me diametër shpimi deri 120 m/m dhe me aftësi shpuse 110 ml/nderrese. Sonda do të jetë pneumatike dhe do të shoqërohet nga një moto kompresor i tipit atlas kopco me kapacitet 18.2m³/minute dhe presion 8 bar. Prodhimtaria mesatare në një shperthim për një pus me diametër 100 m/m dhe thellesi 11 ml do të jetë rreth 220 m³.

Meqenëse do të punohet paralelisht në zbulim edhe prodhim do të nevojiten 1 sonda. Nga llogaritjet e mesiperme duket qartë sonda do të përdoret në këto objekte vetme me 28% të kapacitetit të saj. Kohën tjetër ajo do të punojë në objekte të tjera ku ta shikojë të arsyeshme kompania.

Punimet e ngarkimit.

Është ndër proceset kryesore të teknologjisë së zbulimit dhe nxjerrjes mineralit.:Lartësia e frontit të punës nuk duhet të kalojë lartësinë e kapjes së ekskavatorit.Për ngarkimin e 19.042 m³ shkembje + mineral në vit do të duhet një eskavator me kapacitet kove 1.5m³

Transporti

Transporti i shkebenjeve nga fronti i punës për në sheshet e depozitimit të sterilitë realizohet me automjete.Është vlerësuar si një nga proceset kryesore nga i cili varen prodhueshmëria dhe shfrytezimi efektiv i mjeteve të shpimit dhe ngarkimit dhe kostoja e nxjerrjes së mineralit dhe zbulimit të dheut.

Perfundimisht, për transportin e sterilitë dhe mineralit do të nevojiten 1 kamion i cili mund të punojë me ndërprerje në dy karierra

Skema e transportit të përgjithshëm.

Transporti nga frontet e shfrytezimit për në sheshet e depozitimit do të realizohet me mjetet e shoqërisë.

Nga sheshet e depozitimit deri në destinacionin përfundimtarë transporti do të realizohet me mjetet e të tretëve.

Radha e shfrytezimit Radha e përgjithshme e shfrytezimit të objektit do të jetë nga lartë poshtë duke filluar nga shkalla me kuotë më të lartë, dhe duke zbritur në mënyrë të një mbasnjeshme në shkallët e më poshteme deri në horizontin e fundit të shfrytezimit. Për fillimin e zbulimit dhe të shfrytezimit parashikohet fillimisht të mbërrijë rruga si është parashikuar.

Drejtimi i shfrytezimit të objektit do të jetë përgjithësisht nga kufiri për në qendër. Në rastet e veçanta ky drejtim do të kushtëzohet nga mbërritja e rrugës në çdo shkallë. Oriëntimi i përgjithshëm i shkallëve do të jetë sipas izohipseve të terrenit .

Pasqyra përmblëdhëse e paisjeve dhe mekanizmave që do të përdoren në kariere në procesin e shfrytezimit.

Shoqeria kryen aktivitet shfrytezimi prej disa vitesh. Me investimet e kryera per objektet e tjera, aktualisht disponon keto makineri dhe paisje:

Nr	Emertimi	Sasia cope	Cmimi per njesi ne EURO	Vlefte ne EURO
1.	Ekskavator	1	120 000	120 000
2.	Sonda shpimi	1	85 000	85 000
3.	Automjet 20-30 ton	2	70 000	140 000
4.	Motokompresor	1	10 000	10 000
5.	Fadrome	1	95 000	95 000
	<i>Gjithesej</i>	-	-	<i>450 000</i>

Pashaportat e shpim plasjes ne zbulimin ne karriere dhe frontet e prodhimit. llogaritja e lendes eksplozive qe do te perdoret.

Fortesia e shkembjenve sic u parashtrua me larte eshte e tille qe ben te domosdoshem perdorimin e punimeve me lende plasese. Prodhimi i mineralit ne karriere eshte projektuar 25000 m³/vit, Ne projekt pashaportat e shpim plasjes i jane referuar sigurimit te prodhimit mineralit prej 25000 m³/vit,

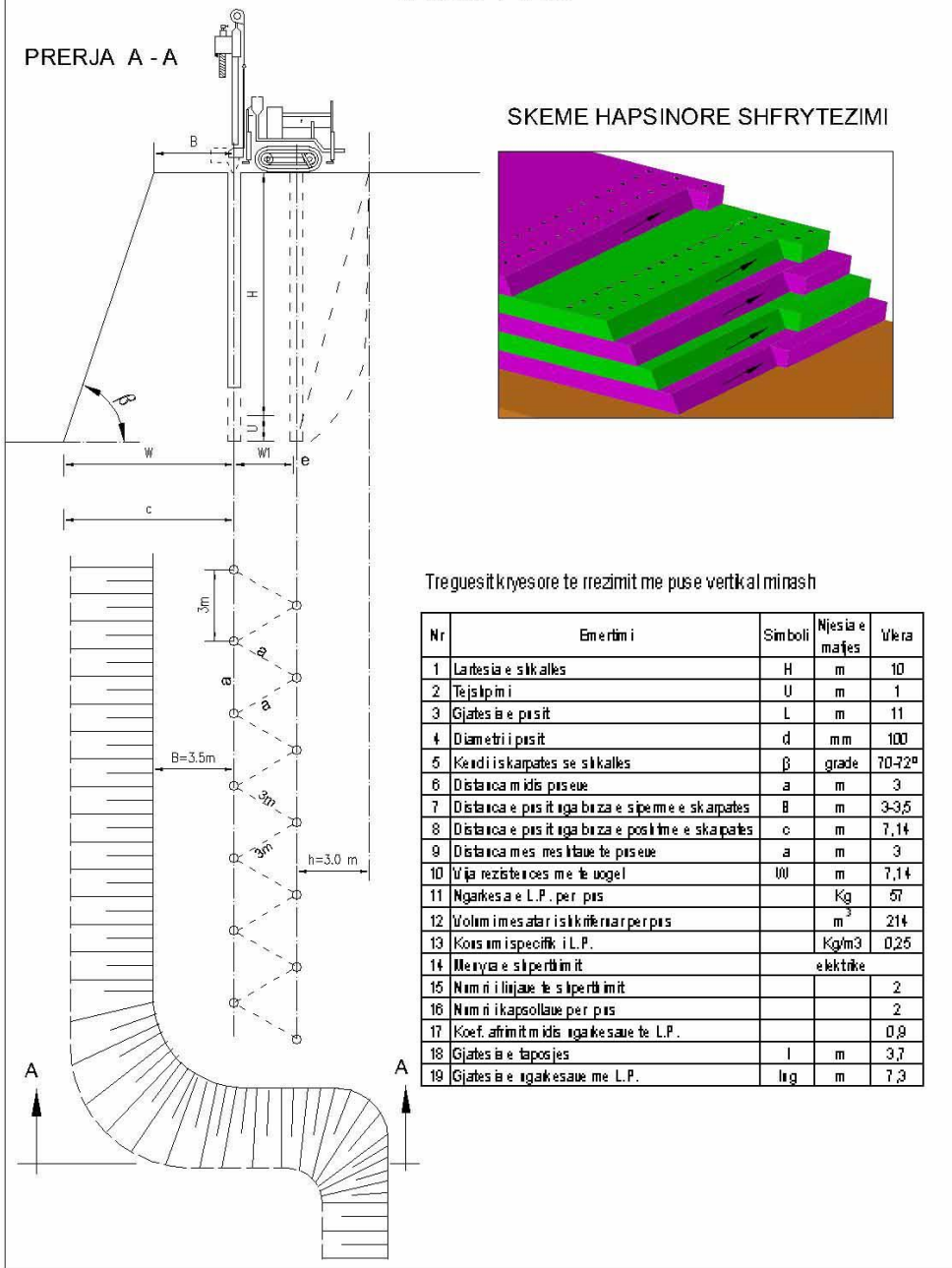
Punimet e shpim-plasjes ne prodhimin e mineralit diktohen nga disa faktore Jane projektuar dy pashaporta shfrytezimi :

Per fazen fillestare te hapjes se gjysem transeve dhe ricoptimin e materialit te prodhuar, shpimi i birave do te behet me cekic shpues pneumatik dore.

Per sigurimin e prodhimit ditor shpimi i birave do te behet me puse sondash me diameter 100m/m.

Rrezimi me bira marteli i rekomandohet shoqerise qe te perdoret ne hapjen e rrugeve dhe transeve, pergatitjen e fillimit te shkalles, nivelimin e shesheve te punes, ricoptimin e mineralit me permasa te medha. Kjo metode perdoret edhe per rrezimin e mineralit ne kariera me kapacitet te vogel prodhimi e zbulimi, deri ne kufirin e leverdise ekonomike kur lind nevoja e perdorimit te mekanizmave

SKEMA E VENDOSJES SE SONDES SE SHPIMIT
Shkalla 1 : 200



Rrezimi me puse sonde Kjo metode perdoret gjerisht ne frontet e punes per hapjen e transeve, ne frontet e shfrytezimit ose ne cdo front tjetër pune. Ne shkallen qe i nenshtrohet shperthimit shpohen puset e minave per vendosjen e ngarkesave. Puset mund te shpohen vertikal ose te pjerret. Diametri i pusit te shpimit zgjidhet duke marre ne konsiderate lartesine e shkalles, vetite fiziko-mekanike te mineralit dhe vetite e lendes plasese. Rekomandohet qe diametri i pusit per lartesi shkalle 10 m te jete 100 mm

Per shpimin e puseve te minave ne frontin e prodhimit do te perdoret sonde vete-levizese me sistem ecje me zinxhira. Kjo sonde shpon puse me thellesi deri 30 m, me diameter 100 mm me kende shpimi deri ne 360°. Shpimi i puseve behet me rrotullim dhe pastrimi i pusit behet ne te thate nepermjet ajrit te komprimuar qe prodhohet nga kompresori i vendosur mbi shasine e sondes. Puset rekomandohet te vendosen ne dy deri tre rradhe, kjo ne funksion te sasise se prodhimit qe kerkohet. Mbushja e tyre behet me lende plasese ne forme pluhuri ose fishekesh. Shperthimi behet njeheresh ne te gjitha puset e shpuara. Distanca midis puseve ne rresht pranohet 3 m. Po keshtu distanca mes rreshtave merret e barabarte me 3 m. Shperthimi i puseve te sondes do te behet ne dy menyra :Shperthimi me kapsolla elektrike milisekondare te lidhura ne seri me kohe vonese 25 ms ne rreshtin pasardhes, kur shperthehen njeheresh disa rreshta. Shperthimi i rrejtet elektrik do te behet me aparat shperthimi.

Percaktimi i largesise se sigurta nga veprimi i vales goditese ne siperfaqe

Percaktimi i largesise se sigurta nga veprimi i vales goditese ne siperfaqe eshte bere me formulen :

$$R_s = K_s Q^{0.5} \quad \text{ku:}$$

R_s -distanca e sigurte nga vala goditese ne metra

K_s - koeficient perpjestimor, madhesia e te cilit varet nga kushtet e vendosjes se ngarkeses dhe nga karakteri i demtimit, Vlera e tij per rastin tone eshte marre $K_s = 10$

Q sasia e L.P qe shperthen menjehere eshte pranuar $Q = 700 \text{ kg}$

$$\text{Pas zevendesimeve } R_s = 10 \times 700^{0.5} = 265 \text{ m}$$

Percaktimi i largesive sizmike te sigurta nga plasja

2.1 *Percaktimi i largesise se sigurte sizmike sipas RTS per punet me lende plasese ne miniera dhe nafte (botim i vitit 2002 faqe 179 - 192)*

Percaktimi i largesive sizmike te sigurta nga plasja eshte bere me formulen e meposhteme:

$$R_s = \alpha k_s x Q^{1/3} \quad \text{Ku:}$$

Q - Sasia e ngarkeses se LP qe shperthen menjehere,eshte pranuar $Q = 700 \text{ Kg}$

R_s - Largesia prej vendit ku behet plasja, ne m; zonat me rreze me te vogel se R_s , jane zona te rrezikshme zonat me rreze me te medha se R_s , jane zona te parrezikshme;

α - Koeficienti qe varet nga treguesi i veprimit te plasjes per rastin tone $\alpha = 1.2$.

K_s - Koeficienti qe varet nga vetite e tokes ne themelet e objekteve qe ruhen. Per rastin tone vlera e tij $k_s = 9$.Pas zevendesimeve do te kemi

$$R_s = \alpha k_s x Q^{1/3} = 1.2 \times 9 \times 700^{1/3} = 94 \text{ m} \approx 100 \text{ m}$$

Percaktimi i largesive sizmike ne varesi te shpejtesise se lekundjeve V_{max} ne mm/sek

Ne funksion te kushteve qe vendosin normat DIN dhe AFTES, te aplikueshme per te gjitha vendet e komunitetit European eshte bere llogaritja e shpejtesise maksimale te lekundjeve nga shperthimi i L.P me formulen e meposhteme :

$$V_{max} = K / (D/Q^{1/2})^{-1.8} \quad \text{Ku}$$

V_{max} -Shpejtesie e lekundjeve ne mm/sek

D - Distanca nga vendi i shperthimit, ne metra

Q - Sasia e L.P qe shperthehet njeheresh 700 Kg

K – Koeficient qe mer ne konsiderate treguesit e masivit shkembor RQD, RMR, kompaktesine dhe shpejtesine e shperndarjes se vales lekundese ne m/sek - K merr vlerat 1200-6000 dhe eshte pa njesi

Pas transformimeve ne formulen e mesiperme duke marre ne konsiderate:

$$Q = 700 \text{ Kg}$$

RQD =78-92%

RMR - E vleresuar indirekt sipas metodikes se Barton etj.

Shpejtesine e perhapjes se vales (1200m/sek –6000 m/sek)

V_{max} te lejuar per ndertesa nje kat me konstruksion te zakonshem 22.5mm/sek

V_{max} te lejuar per ndertime te rendesishme dhe rruge te klasit te pare 8 mm/sek

Per sasine e shperthimit prej 700 Kg kjo distance do te jete 275 m

Percaktimi i largesise se parrezikshme nga flakerimi i copave shkembore

Permasat dhe forma e zones se flakerimit te copave shkembore varet nga :

Sasia e ngarkeses se lendes plasese qe shperthen njeheresh ($Q_{max} = 700 \text{ Kg}$)

Menyra e vendosjes se ngarkeses me lende plasese (ne siperfaqe, ne toke dhe nentoke)

Vlera e treguesit te veprimt te plasjes n

Kendi i flakerimit te copave ne raport me horizontin Prania e pengesave natyrale mbrojtese, qe frenojne perhapjen e copave shkembore Lloji i tokes ku kryen punimet me lende plasese (ne rastin tone toka shkembore)Llogaritja e zones se flakerimit te copave eshte bere me formulen e meposhteme duke marre parasysh shperthimin e birave te shkurtra te minave si dhe te ndonje ngarkese te mbivendosur:

$$L=(V_0/2g) \sin^2 \alpha \times \cos^2 \beta$$

Ku:

$\alpha = 45^\circ$ Kendi i fluturimit te copave per trajektoren maksimale;

$V_0=40-100 \text{ m/s}$ Shpejtesia fillestare e flakerimit te cop;

$g= 9.82 \text{ m/s}^2$, Shpejtimi (nxitimi) i renies se lire

Per vlerat e dhena me siper distance e flakerimit te copave shkon nga 41 m per $V_0= 40\text{m/s}$ ne 255 m per $V_0 = 100 \text{ m/s}$

Duke marre parasysh te gjithe faktoret e permedur me siper dhe ne baze te Rregullores se Teknikes se Sigurimit per Punet me Lende Plasese, pranojme distancen e parrezikshme 300m

Zona e sigurte nga flakerimi i minave pavarsisht nga llogaritjet merret ne perputhje me kerkesat e rregullores se sigurimit teknik per punet me lende plasese jo me pak se 300m

Disa nga rregullat kryesore mbi kryerjen e punimeve me lende plasese

Pashaportat per kryerjen e punimeve me lende plasese duhet te pergatiten nga drejtuesi teknik i shoqerise per cdo shperthim qe kryhet ne kariere e cila pervec treguesve teknologjik duhet te permbaje:Drejtuesi teknik i punimeve me lende plasese percakton kufinjte e zones se rrezikshme ne varesi te kushteve te terrenit, llojit te punimeve me lende plasese te cilat mund te ndryshojne nga projekti.Ne rregulleren e sigurimit teknik zona e parrezikshme konsiderohet jo me e vogel se 300m nga vendi i shperthimit.

Te gjithe operacionet e punes gjate pergatitjes, shperthimit deri ne kthimin e punetoreve ne vendet e punes kryhen per cdo shperthim nen pergjegjesine e drejtuesit teknik te punimeve.

Kontrolli dhe masat pas shperthimit të minave

Pas shperthimit të minave, zjarrmëtari me minatorin kontrollojnë frontin e punës dhe rrëzojnë copat e shkëmbinjve që varen. Kur vërehet së kanë mbetur mina të paplasura (ose dyshohet për to), zjarrmëtari që kryen shperthimin vendos shenjë dalluese në birën e paplasur dhe një pengesë kalimi duke venë menjëherë në dijeni brigadierin e ndërresës.Në frontet ku kanë mbetur mina të paplasura ndalen të gjitha punët e tjera.

Punët për likuidimin e minave të paplasura kryhen nën drejtimin e përgjegjës të ndërresës ose nga vetë zjarrmëtari sipas udhëzimeve të tij, të shefit ose teknikut të sektorit . Kur nga numërimi rezultojnë mina me fitil të zakonshëm të paplasura dhe nga kontrolli i frontit nuk duken, vazhdon pastrimi me kujdes i materialit derisa të zbulohen dhe pastaj merren masa për likuidimin e tyre.

Minat e paplasura likuidohen nga zjarrmëtari që ka bërë shpërthimin. Në rast se ai për arsye të ndryshme nuk ka mundësi të bëjë likuidimin e tyre brenda ndërresës së vet, pasi vendos tabelën e ndalimit të kalimit, lajmëron brigadierin, zjarrmëtarin dhe minatorin e ndërresës pasardhëse. Në rast se pas shpërthimit elektrik mbeten mina të paplasura dhe fijet e tyre duken, zjarrmëtari para së gjithash bën lidhjen dhe shpërthimin e tyre. Në qoftë se edhe kësaj rradhë nuk shpërthejnë, ai menjëherë bashkon fijet e kapsollave duke formuar qark të shkurtër. Në të gjitha rastet kur në frontet e punës minat nuk mund të shpërthehen për arsye të ndryshme teknike (linja e shpërthimit nuk mund të rregullohet etj.), ato konsiderohen të paplasura dhe veprohet njëllë si për të gjitha rastet kur mbeten mina të paplasura. Çdo minë e paplasur shënohet në librin që hapet për këtë qëllim

Vendi te depozitimit te mineralit dhe sterilit.

Vendi i zgjedhur për vendosjen e stivave ploteson keto kërkesa :

Gjatesia e rruges nga kategoria deri në sheshin e depozitimit është zgjedhur sa më e shkurtër.

Vendi i zgjedhur siguron pjerresinë në zbritje dhe nuk bllokoi rezervat e mineralit. Në rastin konkret sheshet e depozitimit do të behen në shpatë mali të cilët pas hapjes së rruges të transportit janë të gatshëm për depozitim

Llogaritja e kapacitetit depozitues është bërë për një sasi jo të madhe rezervash për faktin se prodhimi parashikohet që të transportohet direkt nga fronti i prodhimit për në destinacion.

Sheshi i depozitimit të mbulesës është parashikuar, në projektin e shfrytëzimit.

Sipërfaqja e sheshit që do të mbulohet gjatë stivimit të shkëmbit llogaritet me formulën e mëposhtme :

$$S_{sh} = V_{sh} \times K_{sh} / h \times K_o$$

V_{sh} – Volumi i shkëmbit që parashikohet të depozitohet në m^3

K_{sh} – Koeficienti i shkëmbimit pas ngjeshjes në stive të cilin pranohet 1.1 – 1.2

h – lartësia e stives në m

K_o – koeficient që merr parasysh pjerresinë e shpatit = 0.09

Volumi i llogaritur i mbulesës është $452.625 m^3$, ndërsa kapaciteti mbajtës i sheshit është më i madh. I rekomandojmë shoqërisë që pjesën e dobishme të mbulesës që mund të përdoret për shtrim rrugësh rurale ta transportojë direkt për në destinacion sipas kontratave të lidhura paraprakisht nga ana e saj. Shkarkimi i mjeteve për siguri punë duhet të kryhet me largësi 2 – 3 m nga buza e shpatit të stives.

Në afërsi të objektit kalon rruga që lidh fshatrat e Katjelit dhe Radokalit e cila lidh objektin me një degezim rreth 1 km. Kjo rrugë është shfrytëzuar edhe më parë për transportin e lendeve drusore dhe mineralit të Fe - Ni. Është parashikuar rikonstrukcioni i rruges ekzistuese.

dh) infrastrukturën e nevojshme për lidhjen me rrjetin elektrik, furnizimin me ujë, shkarkimet e ujërave të ndotura dhe mbetjeve, si dhe informacion për rrugët ekzistuese të aksesit apo nevojën për hapje të rrugëve të reja;

Furnizimi me energji elektrike

Ne objekt nuk parashikohen investime per lidhjen me energji elektrike pasi te gjitha makinerite qe do te perdoren per shfrytezimin e mineralit nuk do te funksionojne me energji. Lidhja telefonike do te jete mobile. Nuk lind nevoja per furnizim me uje teknologjik pasi minerali i nxjerre nga kariera do te shitet tek te tretet dhe nuk do te perpunohet.

Sasia e ujit dhe menyra e largimit te tij

Sic eshte trajtuar dhe me lart, periferia e zones ku ndodhet objekti ka nje shperndarje karakteristike te perrenjve, prroskave, rrekeve etj. Ushqimi i vetem i prurjeve te lengeta jane rreshjet e shiut dhe debores. Tipar karakteristik i rregjimit hidrologjik eshte luhatja e theksuar e niveleve te tyre gjate vitit qe lidhet kryesisht me nivelin e reshjeve. Periudha me prurje te larta zgjat gjate muajve Tetor-Maj dhe me prurje te pakta Qershor – Shtator. Rrjedhja minimale eshte e lidhur me rreshjet e pakta dhe avullimin e fuqishem per shkak te temperaturave te larta. Rrjeti hidrografik i perrenjve perben zonen e drenimit edhe per objektin qe do te shfrytezohet. Nga monitorimi sistematik qe do te behet prurjeve te ujit I rekomandohet shoqerise qe me shtimin e tyre te merren masa per kanalizimin dhe drenimin e tyre jashte kontureve te karieres, poshte horizontit te fundit te shfrytezimit.

Per te rritur qendrushmerin e shpatit te shkalleve dhe per te parandaluar shkarjet, do te merren masat per kullimin e ujrave me kanale duke mos lejuar hyrjen e tyre ne brendesi te karieres.

Shkembenjte e ndryshem te mbushur me uje, pasi preken prej punimeve minerare, humbasin qendrushmerine neper shpate, gje qe sjell pasoje uljen e rendimentit ne pune te punetorit, pengon perdorimin e mjeteve te fuqishme, dhe krijon mundesine e rreshqitjeve ose te shembjeve.

Tharja e siperfaqes se vendburimin dhe mbrojtja e tij nga hyrja e ujrave kryhet me anen e krijimit te rrjetit te kanaleve kullues. Dyshemeja e ketyer kanaleve duhet te arrije deri ne shkembenjte rrethues. Kanalet vendosen ne krye te vendburimit ose gjithe perimetrin e tij duke nderprere drejtimin e rrjedhes se ujrave. Uji i grumbulluar dergohet nepermes tyre jashte kufijve te vendburimit ne perroin ose lumin me te afert.

Depozitimi i sterilit dhe mineralit

Llogaritja e kapacitetit depozitues eshte bere per nje sasi jo te madhe rezervash per faktin se prodhimi parashikohet qe te transportohet direkt nga fronti i prodhimit per ne destinacion.

Ne afersi te objektit kalon rruga nacionale e cila lidh objektin me nje degezim rreth 1 km. Kjo rruge eshte shfrytezuar edhe me pare per transportin e lendeve drusore dhe mineralit te kromit dhe Fe - Ni. Eshte parashikuar rikonstrukcioni i rruges ekzistuese.

Fundi i kesaj rruge do te jete fillimi i transhese kapitale, dhe ne cdo 10m kuote, do te hapen transhete pergatitore per cdo shkalle dhe nenshkalle. Transhete do te pershkojne formacione te forta dhe te qendrushme. Ne objekt do te vendoset nje kontinjer per, zyra, magazine dhe ambiente te tjera. Fuqia punetore do te sigurohet nga zonat perreth objektit dhe puna do te organizohet me nje ndrrese prandaj nuk do te kete nevoje per ambiente fjetjeje trajtim te organizua. Nisur nga fakti qe objekti ndodhet shume prane qytetit te Prrenjasit mirembajtja teknike e makinerive do te behet ne ofcinat qe ndodhen ne qytet. Nuk lind nevoja per ndertim te depos se lendes plasese pasi furnizimi me materialet ndihmese do te behet nga depo e lendes plasese ne zoterim te shoqerive qe zhvillojne aktivitetet te tille shume prane objektit

e) programi për ndërtimin, kohëzgjatjen e ndërtimit, kohëzgjatjen e planifikuar të funksionimit të projektit, kohën e mundshme të përfundimit të funksionimit të projektit dhe, sipas rastit, edhe fazën e planifikuar të rehabilitimit të sipërfaqes pas mbarimit të funksionimit të projektit;

Ne studimin tekniko - ekonomik dhe projektin e shfrytëzimit është parashikuar faza e zhvillimit të punimeve e cila fillon me paisjen e shoqërisë me leje shfrytëzimi.

Nisur nga fakti që aktiviteti do të zhvillohet në afërsi të qytetit të Prrenjasit në objekt do të instalohen dy kontenerë me vlerë 600 000 lekë që do të shërbejnë për zyrë dhe magazinë. Fuqia punëtore do të sigurohet nga fshatrat përreth dhe puna do të organizohet me një ndërrës dhe nuk do të lind nevoja për mëtej. Për problemet mekanike që mund të dalin do të lidhen kontrata me ofcinat që ndodhen në qytetin e Prrenjasit

Nuk lind nevoja për ujë teknologjik. Në objekt nuk parashikohen investime për lidhjen me energji elektrike, pasi lenda e parë është parashikuar të prodhohet dhe transportohet me makineri që nuk kanë nevojë për energji elektrike. Gjithashtu nuk parashikohen investime për përpunimin e mineralit pasi lenda e parë është parashikuar të prodhohet dhe transportohet për eksport apo në fabrikat e pasurimit.

Si përfundim në objekt parashikohen investime për hapjen e rrugës lidhëse të objektit me ekzistuesen, hapjen e transhese kapitale dhe për vendosjen e dy kontenerëve për funksion të zyrave dhe magazinave. Parashikohet vendosja e dy kontenerëve që do të shërbejnë si magazinë për pajisje dhe vegla pune, si dhe ambient zyre-mbledhje, vlera e të cilëve parashikohet 600 000 Lek, si dhe orendi dhe pajisje

Bazuar në Ligjin Minerar Nr. 10/304, datë 15.7.2010 "Për sektorin minerar në Republikën e Shqipërisë", Neni 16 "Afati i lejes së shfrytëzimit për grupin e mineraleve metalore, jometalore, qymyret dhe bitumet", ka afat vlefshmërie 25 vjet, nga hyrja në fuqi e saj. Afati i vlefshmërisë mund të zgjatet një herë për një periudhë 10-vjeçare, me kërkesë të zotëruesit të lejes. Përfundimisht kohezgjatja e planifikuar e funksionimit të projektit është 35 vjet. Pas kësaj periudhe hartohet raporti përfundimtar i objektit sipas urdherit të ministrit nr.308 datë 13.04.2011 (aneksi nr.4)

ë) mënyrat dhe metodat që do të përdoren për ndërtimin e objekteve të projektit;

Nxjerrja e mineralit kryhet direkt nga sipërfaqja ose me punime nentokesore. Si rrjedhojë edhe mënyrat e shfrytëzimit janë me sipërfaqe ose nentoke. Siç u trajtuan me sipër shfrytëzimi i rezervave të mineralit të Fe - Ni të këtij objekti do të bëhet me sipërfaqe; pra edhe mënyrat dhe metodat që do të përdoren për ndërtimin e objekteve të projektit, siç janë investimet në sipërfaqe, hapja, përgatitja dhe shfrytëzimi do të jenë me kariere.

Në projekt janë kryer paraprakisht llogaritja e shpenzimeve që kryhen për nxjerrjen e 1 ton minerali me shfrytëzim sipërfaqësor dhe shfrytëzim nentokesor, nga ku ka rezultuar që shpenzimet e shfrytëzimit me sipërfaqe janë shumë më të vogla ose të pakrahueshme me shfrytëzimin nentokesor.

Bazuar në këto tërësia shfrytëzimi me sipërfaqe në krahasim me atë nentokesor ka këto prioritet:

- Realizon mekanizimin e plote te proceseve te zbulimit dhe prodhimit te mineralit duke perdorur mekanizma bashkohore me efektivitet te larte ekonomik ne proceset e rrezimit te mineralit, ngarkimit dhe transportit te tij;
- Realizon siguri te larte ne pune dhe kushte shume te mira pune;
- Realizon rendiment te larte ne pune dhe kosto te ulet ne nxjerrjen e mineralit dhe levizjes se mbuleses se tij;
- E meta e kesaj menyre shfrytezimi jane investimet fillestare per makineri e paisje dhe ndikimi i zhvillimit te punimeve nga kushtet klimatike. Pavaresisht nga te metat e cilesuara me siper shfrytezimi me siperfaqe (qiell te hapur) i e mineralit eshte universal ne krahasim me shfrytezimin me nentoke dhe mjaft efektiv.

f) lëndët e para që do të përdoren për ndërtimin dhe mënyrën e sigurimit të tyre (materiale ndërtimi, ujë dhe energji);

Sic u trajtua me lart ne kete objekt nuk do te ndertohen objekte siperfaqesore e per rrjedhoje nuk lind nevoja per perdorimin e materialeve te ndertimit.

Lenda e pare e vetme qe do te prodhohet eshte minerali i Fe - Ni dhe shkembjenjve rrethues qe dalin gjate procesit te shfrytezimit. Per prodhimin e lendes se pare nuk do te perdoren materiale ndertimi, ndersa uji dhe energjia elektrike jane parashikuar te zgjidhen ne projekt. per prodhimin e lendes se pare do te perdoren keto materiale ndihmese :

Materialet ndihmese	Njesia	Norma
Dinamit	kg/ton	0,25
Kapsolla	Cope/ton	0,8
Fitil	ml/ton	1,6

Ne procesin e prodhimit nuk perdoret perzierje materialesh,
Nuk perdoret lende djegese
Nuk perdoren kimikate sintetike apo laboratorike

g) informacion për lidhjet e mundshme të projektit me projekte të tjera ekzistuese përreth / pranë zonës së projektit;

Ne zonen e projektuar per shfrytezim prej vitesh ka zhvilluar aktivitet shfrytezimi te mineralit te fe – Ni dhe kromit.. Jane te gjitha mundesite e lidhjes se ketij projekti me rruget, linjat e energjise elektrike etj.. me ato ekzistuese ne periferi te kesaj zone.

gj) informacion lidhur me alternativat e marra në konsideratë për sa i takon përzgjedhjes së vendndodhjes së projektit dhe teknologjisë që do të përdoret;

Procesi i perzgjedhjes se projektit, si dhe alternativat gjate hartimit te projektit/veprimtarise i jane nenshtruar procesit te konkurimit per zonen minerare nr. 690/I te shpallur nga Ministria e

energjië dhe Industrisë në të cilën është përcaktuar sipërfaqja dhe koordinatat e vendndodhjes së projektit. .

Teknika dhe teknologjia e zhvillimit të punimeve të shfrytëzimit më parasysh parandalimin e rreziqeve , mjedisore. Në rastin konkret shfrytëzimi do të bëhet me sipërfaqe, gje që minimizon shkarkimet në ajër të pluhurave, zhurmave dhe gazrave, duke lëvizur ato të papërfundshme.

Në projekt parshikohen zgjidhje teknike të punës në raport me punonjësit që do të punojnë në objekt dhe kalimtarëve të zonës. Me rritjen e numrit të punonjësve, shtimit të paisjeve teknologjike ndikimet në mjedis do të trajtohen në përputhje me këto ndryshime.

Mënyrat e shfrytëzimit janë me sipërfaqe ose nëntokë. Në shfrytëzimin me sipërfaqe punimet minerare (transhete) vendosen direkt në sipërfaqe dhe si rrjedhojë kanë kontur të hapur të seksionit tërthor të tyre.

Në këtë projekt janë kryer paraprakisht llogaritja e shpenzimeve që kryhen për nxjerrjen e lëndës mineralit me shfrytëzim sipërfaqësor dhe shfrytëzim nëntokësor, nga ku ka rezultuar që shpenzimet e shfrytëzimit me sipërfaqe janë shumë më të vogla ose të pakrahueshme me shfrytëzimin nëntokësor

Kjo mënyrë shfrytëzimi realizon mekanizimin e plotë të proceseve të zbulimit dhe prodhimit të mineralit duke përdorur mekanizma bashkohore me efektivitet të lartë ekonomik në proceset e rrezimit të mineralit, ngarkimit dhe transportit të tij;

Realizojnë siguri të lartë në punë dhe kushte shumë të mira pune, rendiment të lartë dhe kosto të ulët për nxjerrjen e mineralit dhe lëvizjen e mbulesës së tij;

E meta e kësaj mënyre shfrytëzimi janë investimet fillestare për makineri e paisje dhe ndikimi i zhvillimit të punimeve nga kushtet klimatike. Pavarësisht nga të metat e cilësuar me sipër shfrytëzimi me sipërfaqe (qëllim të hapur) i të mineralit është universal në krahasim me shfrytëzimin me nëntokë dhe mjaft efektiv.

Në zgjedhjen e sistemit të shfrytëzimit janë marrë në konsideratë :

- *Konditat tekniko - minerare të vendburimit,*
- *Mënyra e ngarkimit, transportit dhe depozitimit të mbulesës në zbulim*
- *Mënyra e ngarkimit dhe transportit të mineralit në brendësi të karrierës dhe jashtë saj*
- *Mjetet e ngarkimit që parashikohen të përdoren në zbulim dhe prodhim*
- *Mënyra e rrezimit të mineralit*

h) përdorimin e lëndëve të para gjatë funksionimit, përfshirë sasinë e ujit të nevojshëm, energjisë, lëndëve djegëse dhe mënyrën e sigurimit të tyre;

Gjatë funksionimit të këtij projekti nuk do të përdoren lëndë djegëse dhe ujë teknologjik. Energjia elektrike, nëse do të lindë nevoja, do të sigurohet nga kabinat ekzistuese me anë të se cilës mund të furnizohen makineritë e karrierës si ekskavator, sonda shpimi etj...

i) të dhëna për aktivitete të tjera që mund të nevojiten për zbatimin e projektit, si ndërtimi i kampeve apo rezidencave etj.;

Gjatë zbatimit të projektit nuk do të lindë nevoja për ndërtim të kampeve apo rezidencave. Do të vendosen keonteniere me funksionin e zyrave, magazine etj.. .

j) informacion për lejet, autorizimet dhe licencat e nevojshme për projektin, në përputhje me përcaktimet e bëra në legjislacionin në fuqi, si dhe institucionet kompetente për lejimin / autorizimin/ licencimin e projektit.

Zbatimi i këtij projekti fillon me paisjen e shoqërisë me leje shfrytëzimi dhe lejen e punimeve me lende plasese nga Ministria e Energjisë dhe Industrisë, si edhe lejen mjedisore nga Ministria e Mjedisit. Sqarohet që shoqëria është e rregjistruar në Q.K.R si shoqëri me përgjegjësi të kufizuar.

Lejet dhe licencat e nevojshme për projektin, të kërkuara nga legjislacioni në fuqi do të jenë :

- Leja mjedisore e leshuar nga Ministria e Mjedisit dhe Q.K.L.
- Leja e shfrytëzimit e leshuar nga Ministria e Energjisë dhe Industrisë dhe Q.K.L. ME afat 25 vjet dhe me të drejtë shtyrje
- Lejet për shesh ndërtimi dhe lejet e ndërtimit për objektet sipërfaqësore si rrugë, energji elektrike, ujë teknologjik etj.. nëse do të përdoren nga organet e pushtetit vendor.

k) kopje të lejeve, autorizimeve dhe licencave që disponon zhvilluesi për projektin e propozuar, në përputhje me përcaktimet e bëra në legjislacionin në fuqi, si dhe institucionet kompetente për lejimin / autorizimin/licencimin e projektit.

Lejet dhe licencat e nevojshme për projektin që shoqëria disponon janë :

- Leja mjedisore e leshuar nga Q.K.L. nr. PN-6762-01-2014
- License nr. LN-7543-02-2014 nga Q.K.L.
per shërbime ekspertize profesionale lidhur me ndikimin në mjedis.
- Certificate nr. 551 Prot, dt. 24.07.2008, vendimi nr. 10 nga Ministria e Mjedisit
per hartimin e raporteve të vlerësimit të ndikimit në mjedis
- Leje kërkim zbulimi leshuar nga Ministria e Energjisë dhe Industrisë nr.1724 dt. 03.09.2014
- Njoftim I M.E.I. mbi shndërrimin e lejes së kërkim – zbulimit nr.1724 dt. 03.09.2014 në leje shfrytëzimi

PERGATITI

"STUDIME PROJEKTIME MINERARE" SH.P.K.

licensuar nga Q.K.L. për shërbime ekspertize profesionale lidhur me ndikimin në mjedis.

nr. license LN-7543-02-2014

Ekspert mjedisor

Inxh:

Hysen DOÇI

