

PERMBLEDHJE JOTEKNIKE

E RAPORTIT TE THELLUAR TE VLERESIMIT TE NDIKIMIT NE MJEDIS

**(PER AKTIVITETIN MINERAR TE SHFRYTEZIMIT ME
MINIERE I MINERALIT TË BAKRIT)**



**Vendndodhja e ushtrimit te Aktivitetit: Zona minerare Nr. 93, Objekti “SHEMERI“
Njësia Administrative Mal Zi, Bashkia dhe Qarku Kukes.**

Prill, 2017

PERMBAJTJA

HYRJE	5
SHPJEGIMI I AKRONIMEVE	7
1 INFORMACION PER QELLIMIN E VNM-SE DHE METODIKEN E ZBATUAR	7
1.1 PERSHKRIM TE QELLIMIT DHE OBJEKTIVAVE TE VNM-SE.	7
1.1.1 Qellimi i VNM- se.	8
1.1.2 Objektivat e VNM.....	8
1.1.3 Objektivat e tjera te studimit te paraqitur jane.	8
1.2 PERSHKRIM TE METODIKES TE ZBATUAR PER HARTIMIN E RAPORTIT TE THELLUAR TE VNM-SE.	9
1.2.1 Autoret e hartimit te raportit te thelluar te VNM-se	9
1.2.2 Metodikat e zbatuara dhe menyra e sigurimit te informacionit per hartimin e raportit te thelluar te VNM- se.....	10
1.2.3 Nje pershkrim te veshtiresive (mangesive teknike ose te njohurive) qe zhvilluesi ka hasur gjate hartimit te informacionit te kerkuar.	10
1.3 PROFILI I ZHVILLUESIT TE AKTIVITETIT.	10
2 PERSHKRIMI I PROJEKTIT QE DO TE ZBATOHET, PER SHFRYTEZIMIN E ZONES MINERARE NR.161.	14
2.1 QELLIMI I PROJEKTIT TE PROPOZUAR.	14
2.2 PLANIMETRIA E VENDODHJES SE PROJEKTIT, KU TE PASQYROHEN NE HARTEN TOPOGRAFIKE SIPERFAQJA E TOKES SE KERKUAR, KUFIJTE E SIPERFAQES SE KERKUAR, TE DHENAT PER PERDORIMIN EKZISTUES TE SIPERFAQES SE TOKES QE DO TE PERDORET PERKOHESISHT APO PERHERE NGA PROJEKTI GJATE FAZES SE NDERTIMIT APO INSTALIMIT TE PAJISJEVE.....	15
2.3 PERSHKRIM I PROCESIT NDERTIMORE DHE TEKNOLOGJIKE, PERFSHIRE KAPACITETET PRODHUESE, PERPUNUESE , SASITE E LENDEVE TE PARA DHE PRODUKTET PER FUNDIMTARE TE PROJEKTIT.	18
2.3.1 Pershkrimi i procesit ndertimor.....	18
2.4 INFRASTRUKTURA E NEVOJSHME PER LIDHJEN ME RRJETIN ELEKTRIKE, FURNIZIMIN ME UJE, SHKARKIMET E UJERAVE TE NDOTURA DHE MBETJEVE SI DHE INFORMACION PER RRUGET EKZISTUESE TE AKSESIT APO NEVOJEN PER HAPJE TE RRUGEVE TE REJA	19
2.4.1 Infrastruktura e nevojshme per lidhjen me rrjetin elektrik.	19
2.4.2 Furnizimin me uje.....	19
2.4.3 Shkarkimet e ujerave te ndotura dhe mbetjeve.....	19
2.4.4 Rruget egzistuese dhe hapja e rrugeve te reja.....	20
3 NJE PERSHKRIM I ANALIZIMIT TE ALTERNATIVAVE TE MUNDSHME PER ZBATIMIN E PROJEKTIT OSE KOMPONENTEVE TE VECANTA TE TIJ	21
4 PERSHKRIMI I GJENDJES DHE VLERAVE EKZISTUESE TE MJEDISIT QE MUND TE NDIKOHEN NGA ZBATIMI I PROJEKTIT TE PROPOZUAR.	22
4.1 PERSHKRIM TE KARAKTERISTIKAVE FIZIKE TE ZONES SE PROJEKTIT.	22
4.1.1 Pershkrim i faktoreve klimatike.	22
4.1.2 Pershkrimi gjeomorfologjik dhe i sizmicitetit te zones se projektit.....	24
4.2 PERSHKRIM I CILESISE SE MJEDISIT DHE NDIKIMEVE EKZISTUESE	26
4.2.1 Cilesia e ujerave ne zonen e studiuar per hartimin e raportit te Thelluar te VNM-se.	26
4.2.2 Cilesia e ajrit ne zonen e studiuar per hartimin e raportit te thelluar te VNM-se.....	26
4.2.3 Niveli i zhurmave ne zonen e studiuar per hartimin e raportit te thelluar te VNM-se.....	26
4.2.4 Administrimi i mbetjeve ne zonen ku propozohet projekti.	26
4.2.5 Probleme te tjera nese evidentohen te tilla si erozioni i tokes, zjarret, ndotje historike etj.	26
4.2.6 Presionet kryesore te mjedisit ne zonen e projektit (te tilla si ndotjet e mjedisit, prerje pyjesh. etj). 27	27
4.3 PERSHKRIM I KARAKTERISTIKAVE SOCIALE TE ZONES KU PROPOZOHEHET PROJEKTI.	27
4.3.1 Njesia e qeverisjes vendore qe administron zonen ku zbatohet projekti.	27
4.3.2 Popullsia dhe aktivitetet kryesore ekonomike te zones.	28
4.3.3 Perdorimi i tokes ne zonen e projektit.	29
4.3.4 Vlera dhe objektet monumentale dhe arkeologjike ne afersi te zones se projektit.	29
4.3.5 Administrimi i mbetjeve dhe ujerave te ndotura urbane.	29

5	PERSHKRIMI I NDIKIMEVE NEGATIVE TE RENDESISHME TE PROJEKTIT TE PROPOZUAR MBI MJEDISIN KU PERFSHIHEN.	29
5.1	NDIKIMET NEGATIVE NE MJEDIS	29
5.1.1	<i>Ndikimet negative ne karakteristikat fizike te zones se projektit.</i>	29
5.1.2	<i>Ndikimet negative ne habitate dhe biodiversitetin e zones se projektit.</i>	29
5.1.3	<i>Shkarkimet ne mjedis dhe prodhimi i mbetjeve.</i>	30
5.1.4	<i>Ndikimet sociale te projektit , te tilla si ndryshimi i perdorimit te tokes dhe shqetesimet qe mund te lindin nga ndikimet ne mjedis te projektit (si zhurmat, pluhuri, perdorimi i burimeve natyrore, etj).</i>	30
5.1.5	<i>Ne varesi te natyres se projektit nje pershkrim i aksidenteve te mundshme me pasoja ne mjedis.</i>	30
5.2	KARAKTERISTIKAT E NDIKIMEVE NEGATIVE NE MJEDIS	30
5.2.1	<i>Metoda e zbatuar per parashikimin e ndikimeve negative ne mjedis</i>	30
5.2.2	<i>Shtrirja fizike dhe kohezgjatja e ndikimeve te identifikuara (Shkalla)</i>	31
5.2.3	<i>Mundesia e zbutjes se ndikimeve dhe argumentimet perkatese nese per ndikime te caktuara nuk mund te zbatohen/ ndermerren masa zbutese.</i>	33
5.2.4	<i>Zonat e ndjeshme ndaj ndikimeve te projektit (zona te mbrojtura dhe habitate, qendra te banuara, burime ujore, zona arkeologjike etj).</i>	33
6	NDIKIMET POZITIVE NE MJEDISIN E ZONES SE PROJEKTIT.	33
7	MASAT E PROPOZUARA PER MBROJTJEN E MJEDISIT NGA SECILI NDIKIM NEGATIV TE IDENTIFIKUAR	34
8	PROGRAMIN I MONITORIMIT TE NDIKIMEVE NE MJEDIS GJATE ZBATIMIT TE PROJEKTIT.	34
8.1	MASAT QE REKOMANDOHEN NE MONITORIM:	35
9	PLANI I MENAXHIMIT DHE MONITORIMIT TE MJEDISIT.	36
9.1	ROLET DHE PERGJEGJESIT PER ZBATIMIN E SECILES MASE TE PROPOZUARA PER MBROJTJEN E MJEDISIT NE SECILEN FAZE TE PROJEKTIT.	36
9.2	KOSTOT PERKATESE TE ZBATIMIT TE MASAVE TE PROPOZUARA PER MBROJTJEN E MJEDISIT.	37
9.3	PLANI I KOMUNIKIMIT DHE INFORMIMIT TE PUBLIKUT PER NDIKIMET NE MJEDIS, MASAT E MARRA PER MBROJTJEN E MJEDISIT DHE MONITORIMIN E NDIKIMEVE NE MJEDIS GJATE ZBATIMIT TE PROJEKTIT.	38
10	KONKLUZIONE.	38
11	REKOMANDIME	38

LISTA E TABELAVE

Tabela 1 Koordinatat e pikave qe kufizojne zonen minerare konkuruese.....	15
Tabela 2 Filozofia e planit te menaxhimit dhe monitorimit te mjedisit.....	36

LISTA E FIGURAVE

Figura 1-1 Foto ne afersi te zones ku do te kryhet aktiviteti minerar.....	12
Figura 2 Njoftim Fituesi.....	14
Figura 3 Imazh satelitore ne te cilin tregohet zona qe kerkohet per leje shfrytezimi.....	15
Figura 4 Harta topografike me konturet dhe koordinatat e zones minerare nr. 93.....	16
Figura 5 Foto nga vendburimi Shëmëri, ne te cilat tregohet bimesia e pranishme.....	17
Figura 6 Pamje hapesine e kontenierit te projektuar per zyra.....	18
Figura 7 Skica e sheshit te ndertimit.....	18
Figura 8 Skica e furnizimit me uje.....	19
Figura 9 Skica e vaskave te depozitimit te llumrave.....	20
Figura 10 Harta e intensiteteve maksimale te vrojtuar per periudhen 1800-2005 (Sipas Aliaj, etj. 2010).....	25
Figura 11 Harta e zonimit neotektonik te Shqiperise (Sipas Aliaj, 1998).....	25
Figura 12 Vendodhja administrative e zones se studimit.....	28
Figura 13 Filozofia e Menaxhimit.....	37

HYRJE

Subjekti "Trade Minerals Al" Sh.p.k. ka marre pjese ne konkurimin e zhvilluar me date 06/09/2016, konkurim nga i cili u shpall fitues subjekti yne ku ju dha e drejta e aplikimit per Leje Minerare e Shfrytezimit ne Qendren Kombetare te Biznesit dhe e publikuar me shkresen Nr.6222/2 date 12/12/2016 firmosur nga Ministri i Energjise dhe Industrise. Per shfrytezimin e ketij objekti, pjese e procedures eshte edhe pajisja me lejet perkatese nga Ministria e Mjedisit. Ne baze te **Ligjit Nr.10 440** date **07.07.2011 "Per vleresimin e ndikimit ne mjedis" aktiviteti perfshihet ne Shtojcen 2 Kodi 2.2** Raporti Thelluar i Vleresimit te Ndikimit ne Mjedis per aktivitetin minerar te shfrytezimit te vendburimit te mineralit te bakrit me miniere nentokesore u pergatit me kerkese te subjektit "Trade Minerals Al" Sh.p.k., ne zbatim te legjislacionit Shqiptar.

Egzistenca e njerëzimit, veç të tjerave, është kushtëzuar me nevojën shfrytëzimit të burimeve natyrore të të gjitha llojeve. Shfrytëzimi i tyre nga njeriu në shekuj ka ardhur duke u rritur vazhdimisht, në lloj dhe sasi në raport me kërkesat njerzore.

Fillimisht, janë shfrytëzuar burimet natyrore për t'u ushqyer, strehuar e veshur dhe në vazhdimësi janë shfrytëzuar burimet natyrore të të gjitha llojeve duke përfshirë erën, energjinë diellore dhe mineralet për nevoja të tjera jetike.

Burimet natyrore dhe shkalla e shfrytëzimit të tyre ka qënë dhe mbetet një faktor përcaktues në shkallën e zhvillimit të shoqërisë.

Paralelisht shfrytëzimi i burimeve natyrore është shoqëruar dhe vazhdon të shoqërohet me ndikime në mjedisin ku ndodhen këto burime.

Këto ndikime shpesh janë rigjeneruar nga vetë natyra, brenda një kohe të caktuar, por në disa raste është dashur një kohë mjaft e gjatë për ta rikthyer mjedisin në gjendjen fillestare.

Rikthimi i mjedisit në gjëndjen fillestare ose në një mjedis të pranueshëm është bërë dhe mund të bëhet dhe me ndërhyrjen e aktivitetit njerzor.

E mira e kësaj është që ato të shkojnë paralel, duke mos ndikuar negativisht ndaj njëri tjetrit, por eksperiencia ka treguar që, në më të shumtën e rasteve, shfrytëzimi i burimeve natyrore ka lënë një ndikim të pa riparueshëm në mjedis, ose të kundërtën, për hir të mbrojtjes së mjedisit të caktuar nuk janë prekur burime natyrore të domosdoshme për jetën dhe zhvillimin e shoqërisë.

Teoria radikale "Çdo gjë për mjedisin" dhe ajo liberale "gjithçëska për zhvillimin" janë kombinuar në teorinë moderne "**Zhvillim i qëndrueshëm dhe mjedis i pastër**".

Kjo devizë nënkupton doktrinën moderne e cila kapërnxen marrëveshjet klasike dhe lejon njëkohësisht aplikimin e një kontrolli dhe mbrojtje mjedisi, ashtu si edhe përmirësimin e teknologjisë industriale të orientuar drejt minimizimit të pasojave negative në mjedis.

Për pasojë mjedisi; relievi, bimësia, infrastruktura, atmosfera ndoten dhe dëmtohet sistematikisht, nga emetimi i gazrave dhe pluhurave duke na krijuar një tablo të zymtë të peizazhit të karrierave dhe zonave rreth tyre.

Mjedisi dhe mbrojtja e tij nuk eshte i rendesishem vetem per njerezit por eshte thelbesor dhe i nevojshem per te gjitha qeniet ne toke. Njerezit duhet te kuptojne se si perdorimi i burimeve mjedisore dhe perfitimet qe vijne nga ato te mos demtohen por te jete e mundur te perfitohet sot dhe ne te ardhmen.

Termi mjedis dhe burime natyrore perdoren shpesh por jo gjithmone me kuptimin e qarte qe i perkufizon Burimet natyrore i referohen burimeve te tokes, ujerave siperfaqesore dhe nentokesore , ajrit qe rrethon token, çdo gje qe rritet ne toke apo det si dhe burimet qe gjenden nentoke si psh mineralet. Mjedisi eshte me gjithperfishires, çdo gje qe na rrethon.

Thjesht duke perdorur burimet natyrore ne rrezikojme ne mbiperdorimin dhe shterimin e tyre. Shterimi i burimeve natyrore eshte nje nga problemet thelbesor te crrregullimit te mjedisit. Ne te perfshihet shterimi i ujit, mineraleve perfshire dhe lendet fosile si dhe shume burime te tjera.

Çdo veprimtari e kryer nga njeriu shoqerohet edhe me impakt ne mjedis. Pra impakti mjedisor i referohet ndryshimit te mjedisit natyror nga aktiviteti njerezor. Kemi dy tipe te impaktit mjedisor

- shterimi i burimeve

- ndotja

Ne menyre qe te shmangen keto probleme njerezimi duhet te mesoje se si te menaxhohen burimet natyrore ne menyre te qendrueshme. Pra zhvillimi i qendrueshem i burimeve natyrore nuk eshte gje tjeter veçse perdorimi i tyre ne menyre ekonomike nga brezat e sotem per ti lene keto burime te perdoren edhe nga brezat qe do te vijne.

Qendrueshmeria perfshin menaxhimin e gjithë perberesve dhe burimeve natyrore e njerezore me qellim qe te pasurohen me kalimin e kohes dhe te sigurohet nje mireqenie per te gjithë. Zhvillimi i qendrueshem nuk i pranon politikat te cilat çojne ne uljen e bazes prodhuese dhe lene gjeneratat e ardhshme me prespektiva me te ulta (te varfera) dhe/ose rreziqe me te medha se te tonat. Teknologjite qe kontribuojne ne zhvillimin e qendrueshem perfshijne kontrollin e ndotjes, prodhimin e energjise se riciklueshme, rikuperim burimesh dhe riciklim, menaxhim burimesh dhe kerkime shkencore.

Problemet mjedisore ne vendin tone lidhen me ndotjen e ajrit ne qytetet kryesore, ndotja e ujit e cila vjen nga shkarkimi i ujerave te ndotura pa u trajtuar fillimisht dhe mbetjet urbane te cilat jo te gjitha depozitohen ne vendet e caktuara.

Shfrytezimi i lendes se pare ne disa vendburime kane çuar ne disa raste prishjen e disa ekuilibrave natyrore per shkak te nje shfrytezimi pa kriter, pa rregulla sipas nje ligjshmerie te caktuar shkencore. Keto fenomene jane vene re ne shfrytezimin e lumenjve, vendburimeve afer qendrave te banuara, zonave turistike, zona me status te vecant mbrojtjes etj.

Keqadministrimi i burimeve minerare, shfrytëzimit joracional i tyre, mos rehabilitimi i mjedisit dhe hapësirave të dëmtuara, mos marrja e masave për kontrollin dhe parandalimin e emetimeve të gazrave dhe pluhurave të ndryshëm, dëmtimi dhe ndotja e burimeve sipërfaqësore dhe nëntokësore të ujërave, sidomos në vendburime që ndodhet afër zonave urbane, përfshi dhe shkarkimet e pa kontrolluara, si dhe mungesa e masave të një trajtimi të duhur dhe ripërdorimit të mbetjeve, kanë çuar në një degradim të mjedisit dhe elementëve mjedisorë, pasqyruar në mënyrë të dukshme në dëmtimin e florës dhe faunës së zonës.

Theksojme se ne Shqiperi vendburime per prodhimin e lendeve te para si minerarele metalor jometalor qymyret dhe bitumet etj qe nuk prishin keto ekuilibra ndodhen ne gjithë territorin e vendit. Raporti synon te jape nje informacion te detajuar dhe te besueshem lidhur me ndikimin mjedisor te projektit te propozuar ne perdorimin e mineralit te kromit, efektet lidhur me ndikimet ne floren, faunen, ujin , emetimin e gazeve sere ne atmosfere, shkarkimet ne toke, uje, ndotjen akustike, si dhe çdo ndikim social ekonomik ne punesimin lokal, permiresimin e infrastruktures dhe ndikimeve te tjera te rendesishme mjedisore ose sociale, perfshin gjithashtu parashikimin dhe planifikimin e masave zbutese te ndikimeve te projektit ne mjedisin fizik dhe social me qellim permisimin e cilesise dhe qendrueshmerise se mjedisit nepermjet:

- ✓ Analizen e faktoreve pozitive e negative mjedisore, percaktimin e masave zbutese per reduktimin e ndikimeve negative.
- ✓ Shqyrtimit te alternativave te ndryshme brenda projektit.
- ✓ Marrjes ne konsiderate te çeshtjeve te mjedisit ne fazen e pergatitjes se projektit.
- ✓ Te jape nje gjendje sa me reale, nga pikepamja e ndikimit te aktivitetit
- ✓ Analizen e faktoreve pozitive e negative mjedisore, percaktimin e masave zbutese per reduktimin e ndikimeve negative.
- ✓ Propozime te masave zbutese te ndikimit ne projekt.
- ✓ Nxjerrjes ne dukje dhe vleresimin cilesor te ndikimeve ne mjedis te projektit.

Hartimi i ketij studimi te Vleresimit te Ndikimit ne Mjedis parashikon dhe tenton sadopak ne permiresimin e vlerave ekologjike e, gjate shfrytezimit te ketij objekti. Grupi i studimit ndermori nje udhetim ne objekt ku studio dhe mbikqyri ne vend terrenin ku do te zhvillohet veprimtaria minerare e

shfrytezimit te gjitha Per kete problem u be mbikqyrja e terrenit ne te gjithë zonen, duke kryer vrojtme te ndryshme , si dhe te biodiversitetit.

SHPJEGIMI I AKRONIMEVE

VNM- Vleresimi i Ndikimit ne Mjedis
VKM- Vendim i Keshillit te Ministrave
MM- Ministria e Mjedisit
MEI – Ministria e Energjise dhe Industrise
AKM- Agjencia Kombetare e Mjedisit
OJF – Organizata Jo Fitimprurese
NJQV – Njesia e Qeverisjes Vendore
QKL- Qendra Kombetare e Licensimit
ARM- Agjencia Rajonale e Mjedisit
AKBN- Agjencia Kombetare e Burimeve Natyrore

1 Informacion per qellimin e VNM-se dhe metodiken e zbatuar.

1.1 Pershkrim te qellimit dhe objektivave te VNM-se.

Raporti i thelluar i Vleresimit te Ndikimit ne Mjedis hartohet me kerkese te shoqerise “**Trade Minerals Al**” **Sh.p.k.** per aplikimin prane Ministrise se Mjedisit per proceduren e Thelluar te Vleresimit te Ndikimit ne mjedis per zhvillimin e aktivitetit ***Minerar Shfrytezim me miniere nentokesore per shfrytezimin e mineralit te bakrit***, me vendodhje ne afersi te fshatit **Shemri, Njesia Administrative Mal Zi, Bashkia dhe Qarku Kukës**.

Vleresimi i ndikimit ne mjedis eshte nje proces ne vazhdimesi i aktivitetit dhe siguron se ndikimet mjedisore te rendesishme, treguese jane vleresuar dhe marre ne konsiderate ne menyre te kenaqshme ne planifikim, projektim, zbatim te aktivitetit qe do te zhvillohet.

Studimi i vleresimit te ndikimit ne mjedis u orientua nga rendesia dhe madhësia e projektit, vendi ku ai ndodhet, pasurite natyrore dhe humane te zones si dhe vlerat e veçanta te tyre ne identifikimin e ndikimeve negative dhe pozitive, marrja e masave zbutese duke patur parasysh edhe ruajtjen e interesave ekonomike te investitorit dhe masat orientuese pas mbylljes se projektit.

Reduktimi i ndikimeve negative eshte nderthurur edhe me ndikime te rendesishme pozitive sidomos ne kompesime indirekte mbi komunitetin.

VNM nuk do te mbuloj çdo aspekt te nje efekti mjedisor te projektit, me te njejtin nivel detajesh, theksi do te vihet ne efektet kryesore qe shkakton zhvillimi i aktivitetit. Gjithashtu nje synim tjetër eshte te percaktoje e rekomandoje masat teknike- organizative per zbutjen e aneve negative qe mund te krijohen gjate zvellimit te aktivitetit dhe te jape informacion per vendim-marresit per pasojat mjedisore te aktiviteve te propozuara. VNM perfshin gjithashtu parashikimin dhe planifikimin e masave zbutese te ndikimeve te projektit ne mjedisin fizik dhe social me qellim permisimin e cilesise dhe qendrueshmërisë se mjedisit nepermjet:

- ✓ Marrjes ne konsiderate te geshtjeve te mjedisit qe ne fazen e pergatitjes se propozimeve ne projekt.
- ✓ Shqyrtimit te alternativave te ndryshme brenda projektit.
- ✓ Te jape nje gjendje sa me reale, nga pikepamja e ndikimit t shfrytezimit te kesaj kariere, mbi mjedisin human.
- ✓ Analizimin e faktoreve pozitive e negative mjedisore dhenien e masave zbutese per reduktimin e ndikimeve negative.
- ✓ Nxjerrjes ne dukje dhe vleresimi cilesor me pika te ndikimeve ne Mjedis te projektit.
- ✓ Propozime te masave zbutese te ndikimit ne projekt.

1.1.1 Qellimi i VNM- se.

Subjekti me hartimin e ketij studim kerkon te informoje organet vendim-marres, mbi ndikimet ne mjedis dhe perfitimet e projektit te propozuar. Gjithashtu zhvillimin e qendrueshem duke siguruar qe zbatimi i projektit jo vetem nuk prek burimet natyrore dhe funksionet ekologjike ose mireqenien, stilin e jetes dhe jetesen e komunitet si dhe te njerezeve qe lidhen apo varen nga ky projekt ose veprimtari, por, krijon ndikim pozitiv ne disa drejtime si: zhvillim, punesim, rritje ekonomike dhe te ardhurave te pushtetit lokal e qendror, ne ndertimin e infrastruktures rrugore etj.

Qellimi i hartimit te raportit te VNM-se eshte percaktimi i efekteve negative dhe pozitive te aktivitetit dhe masat e duhura per permiresimin dhe zvogelimin e ndikimeve ne mjedis si rezultat i zhvillimit te projektit te shfrytezimit te mineralit te bakrit.

VNM nuk do te mbuloje çdo aspekt te nje efekti mjedisor te projektit, me te njejtin nivel detajesh. Theksi do te vihet ne ndikimet kryesore qe shkakton zhvillimi i aktivitetit. Gjithashtu nje synim tjetër eshte te percaktoje e rekomandoje masat teknike- organizative per zbutjen e aneve negative qe mund te krijohen gjate zvillimit te aktivitetit dhe te jape informacion per vendim-marresit per pasojat mjedisore te aktiviteteve te propozuara.

VNM perfshin gjithashtu parashikimin dhe planifikimin e masave zbutese te ndikimeve te projektit ne mjedisin fizik dhe social me qellim permiresimin e cilesise dhe qendrushmerise se mjedisit nepermjet:

- Marrjes ne konsiderate te ndikimeve te mjedisit qe ne fazen e pergatitjes se propozimeve ne projekt.
- Shqyrtimit te alternativave te ndryshme brenda projektit.
- Te jape nje gjendje sa me reale, nga pikepamja e ndikimit ne mjedis te aktivitetit te shfrytezimit te mineralit.
- Analizes se faktoreve pozitive e negative mjedisore dhe te masave zbutese per reduktimin e ndikimeve negative.
- Nxjerrjes ne dukje dhe vleresimi cilesor me pika te ndikimeve ne mjedis te projektit.
- Propozime te masave zbutese te ndikimit ne mjedis te projektit.

1.1.2 Objektivat e VNM.

Objektivat e hartimit te VNM- se konsistojne ne evidentimin dhe reduktimin e ndikimeve ne mjedis dhe masat tekniko-organizative per nje zhvillim te qendrueshem te mjedisit, gjate kryerjes se aktivitetit minerar deri ne perfundim te aktivitetit, rehabilitimin e hapësirës se shfrytezuar per nje mjedis te qendrueshem ne vitet pas ardhese.

Me kete studim informojme organet vendim-marres, mbi ndikimet ne mjedis dhe perfitimet e projektit te propozuar. Gjithashtu zhvillimin e qendrueshem duke siguruar qe zbatimi i projektit nuk prek burimet natyrore dhe funksionet ekologjike ose mireqenien, stilin e jetes dhe jetesen e komunitet si dhe te njerezeve qe lidhen apo varen nga ky projekt ose veprimtari.

Objektivat e hartimit te VNM- se konsistojne ne evidentimin e ndikimeve ne mjedis, ne masat mbrojtese te flores dhe faunes dhe masat tekniko-organizative per nje zhvillim te qendrueshem te mjedisit, gjate kryerjes se aktivitetit minerar deri ne perfundim te aktivitetit dhe rehabilitimin e hapësirës se shfrytezuar dhe te prekur nga aktiviteti, per nje mjedis te qendrueshem ne vitet pas ardhese.

1.1.3 Objektivat e tjera te studimit te paraqitur jane.

- Identifikon masat e duhura per zvogelimin e ndikimeve te mundshme potenciale negative te projektit apo propozimit qe do te kryhet;

- Permiresimet mjedisore te zones ku zbatohet projekti dhe rreth saj.
- Perdorimin e burimeve natyrore ne menyre te qendrueshme ku respektohen dhe kerkesat e komunitetit te zones per rreth.
- Mbrojtjen e shendetit te njeriut. Parashikon dhe perjashton ndryshimet e pakthyeshme dhe demtimet serioze te mjedisit;
- Lehteson informimin e organeve vendim-marresit, duke perfshire vendosjen e termave dhe kushteve mjedisore per zbatimin e projektit apo propozimit.
- Ruan dhe mbron burimet natyrore, peizazhet e natyres dhe komponentet perberes te ekosistemeve;
- Permireson aspektet sociale te projektit.
- Mbrojtjen e shendetit te njeriut.
- Lehteson informimin e organeve vendim-marrese, duke perfshire vendosjen e termave dhe kushteve mjedisore per zbatimin e projektit apo propozimit.
- Parashikon dhe perjashton ndryshimet e pakthyeshme dhe demtimet serioze te mjedisit.
- Ruan dhe mbron burimet natyrore, peizazhet e natyres dhe komponentet perberes te ekosistemeve.

1.2 Pershkrim te metodikes te zbatuar per hartimin e raportit te thelluar te VNM-se.

Raporti i thelluar i vleresimit te ndikimit ne mjedis hartohet me kerkese te shoqerise investitore "TRADE MINERALS AL " Sh.p.k. per aplikimin prane Ministrise se Mjedisit per proceduren e VNM-se se thelluar per zhvillimin e aktivitetit minerar ne objektin "Shemeri", Qarku Kukës, zona minerare konkuruese Nr. 93.

Me te marre njoftimin e fituesit, Subjekti "TRADE MINERALS AL " Sh.p.k po pergatit dokumentacionin e teknik dhe ligjor per pajisjen me leje mjedisore dhe me leje minerare shfrytezimi te mineralit baker ne zonen minerare konkuruese Nr. 93 objekti Shemeri.

Shfrytezimi mineralit do te behet me miniere nentokesore. Studimi i vleresimit te ndikimit ne mjedis u orientua nga rendesia dhe madhesia e projektit, vendi ku ai ndodhet, pasurite natyrore dhe humane te zones si dhe vlerat e vecanta te tyre ne identifikimin e ndikimeve negative dhe pozitive, marrja e masave zbutese duke patur parasysh edhe ruajtjen e interesave ekonomike te investitorit dhe masat orientuese pas mbylljes se projektit.

Reduktimi i ndikimeve negative eshte nderthurur edhe me ndikime te rendesishme pozitive sidomos ne kompesime indirekte mbi komunitetin. Studimi strukturohet ne kater faza kryesore:

- ✓ Ngritja e objektive orientuese te V.N.M.-se.
- ✓ Mbledhja e materialit baze ekzistues dhe atij te formuluar enkas per ketë projekt (*studimi tekniko ekonomik dhe projekti shfrytezimit*) dhe seleksionimi i tyre per perdorim.
- ✓ Verifikimi ne terren i te dhenave ekzistuese dhe mbledhja te dhenave te mundeshme biofizike dhe humane.
- ✓ Hartimi i projektit bazuar tek parashtesa si dhe organet vendim-marrese dhe kontrollues te objekteve mjedisore ne nivele lokale.

1.2.1 Autoret e hartimit te raportit te thelluar te VNM-se

Raporti i thelluar i Vleresimit te Ndikimit ne Mjedis u pergatit nga:

- Ekspert Mjedisori Ing. Min. Nikolla SEFERAJ
- Ing. Gjeol. Besnik AGO

1.2.2 Metodikat e zbatuara dhe menyra e sigurimit te informacionit per hartimin e raportit te thelluar te VNM- se.

Per pergatitjen e raportit te thelluar te vleresimit te ndikimit ne mjedis per aktivitetin e shfrytezimit te mineralit te bakrit shoqeria "TRADE MINERALS AL" Sh.p.k u vuri ne dispozicion hartuesve te raportit studime e projekte se bashku me fotografi, harta, skica, etj qe dispononte lidhur me zhvillimin e veprimtarise. Specialistet dhe ekspertet e angazhuar me kete rast, pasi u njohen me permbajtjen e materialeve, pra llojin e veprimtarise qe do te kryhet sipas etapave te ndryshme dhe kohen e nevojshme te kryerjes se saj konkretizuan edhe ceshtjet qe do te trajtohen ne kete studim. Nga cdo specialist dhe ekspert u moren te dhenat e nevojshme nga burime njerezore, te literatures apo arkivore dhe u perzgjodhen ato te dhena te cilat kishin sinjifikance me te madhe lidhur me zhvillimin e veprimtarise.

1.2.3 Nje pershkrim te veshtiresive (mangesive teknike ose te njohurive) qe zhvilluesi ka hasur gjate hartimit te informacionit te kerkuar.

Gjate zhvillimit te raportit te thelluar te vleresimit te ndikimit ne mjedis nuk jane hasur veshtiresi pasi na eshte vene ne dispozicion i gjithe projekti i shfrytezimit te zones minerare Nr. 93 ne te cilin ishin paraqitur ne menyre te detajuar te gjitha proceset e shfrytezimit.

1.3 Profili i zhvilluesit te aktivitetit.

Shoqeria Tregtare "Trade Minerals AL" Sh.p.k., është themeluar në datën 05/07/2013 dhe është regjistruar në Qendrën Kombëtare të Regjistrimit si Shoqëri me Përgjegjësi të Kufizuar me datë 10/07/2013 (në vazhdim referuar si "Shoqëria"). Numri i (NIPTIT) L31910016K. Shoqëria është Person Juridik privat Shqiptar dhe ka formën e nje Shoqërie me pergjegjesi te kufizuar (Sh.p.k.).

Adresa e shoqërisë është: **Tirane, Njesia bashkiake Nr. 9, Galeria 17 Nëntor, Kati i dytë, Ambienti Nr.2.**

Nr. kontakti: **Cel: 0682019605;**

Administratori i shoqërisë është **Z. Jetmir HASA**

Kapitali Themeltar i Shoqërisë është **200,000** (Dyqind mijë) lekë. Shoqeri e perbashket Shqiptare dhe e huaj me kater ortake.

Objekti ishte ("Import-eksport, shitje me pakice dhe shumice e mineraleve metarore dhe jo-metalore perfshire metalet e çmuara dhe gjysem te çmuara, kerkim, zbulim, eksplorim dhe shfrytezim i mineraleve ne qiell te hapur dhe karriere, perpunim dhe pasurim te mineraleve duke perfshire por pa u kufizuar ne : pluskim dhe ndarje egravitetit, prodhim, derrrim, bluarje, pastrim, filtrim, ndarje, grupim, perqendrim i gravitetit, shkembim jonesh, ndarje e tretesit, perqendrim, ekstraktim elektrik, rafinim, shkrirje, pjekje, autoklave, ndarje e klorit dhe e mineraleve te papastra, kullim, kontenim, eksplorim dhe ekstraktim ne miniera dhe gurore, prodhim dhe perpunim i mineraleve dhe koncstrateve te tyre, shfrytezim dhe perpunim i mbetjeve te veprimtarise minerare. Ortaket e shoqerise vendosin te respektojne ekskluzitetin reciprok duke deklaruar qe do te kryejne vetem se bashku aktivite te lidhura me veprimtarine minerare te perpunimit, shfrytezimit, kerkim-zbulimit dhe tregtimit te mineraleve ne te gjithe territorin e Republikes se Shqiperise dhe zotohen qe ata vete nuk do te hapin apo te bashkepunojne me kompani apo entitete ekzistuese qe kryejne veprimtari te ngjashme apo identike me veprimtarine e Trade Minerals AL. Klauzola e ekskluzivitetit dhe kufizimet aplikohen ndaj ortakeve dhe çdo pale qe ka nenshkruar Memorandumin e Bashkepunimit si dhe te besuarve te tyre (individive/entitete/ose shoqeri.") u be ("Import-eksport, shitje me pakice dhe shumice e mineraleve metarore dhe jo-metalore perfshire metalet e çmuara dhe gjysem te çmuara, kerkim, zbulim, eksplorim dhe shfrytezim i mineraleve ne qiell te hapur dhe karriere, perpunim dhe pasurim te mineraleve duke perfshire por pa u kufizuar ne: pluskim dhe ndarje e gravitetit, prodhim, derrrim, bluarje, pastrim, filtrim, ndarje, grupim, perqendrim i gravitetit,

shkëmbim jonesh, ndarje e tretesit, përqendrim, ekstraktim elektrik, rafinim, shkrirje, pjekje, autoklave, ndarje e klorit dhe emineraleve të papastra, kullim, kontenim, eksplorim dhe ekstraktim në miniera dhe gurore, prodhim dhe përpunim i mineraleve dhe koncentrateve të tyre, shfrytëzim dhe përpunim i mbetjeve të veprimtarisë minerare. Ortaket e shoqërisë vendosin të respektojnë ekskluzivitetin reciprok duke deklaruar që do të kryejnë vetëm se bashku aktivitete të lidhura me veprimtarinë minerare të përpunimit, shfrytëzimit, kerkimzbulimit dhe tregtimit të mineraleve në të gjithë territorin e Republikës së Shqipërisë dhe zotohen që ata vetë nuk do të hapin apo të bashkëpunojnë me kompani apo entitete ekzistuese që kryejnë veprimtari të ngjashme apo identike me veprimtarinë e Trade Minerals AL. Klauzola e ekskluzivitetit dhe kufizimet aplikohen ndaj ortakeve dhe çdo pale që ka nënshkruar Memorandumin e Bashkëpunimit si dhe të besuarve të tyre (individuale/entitete/ose shoqëri). shpim, germim dhe spostim dheu për nxjerrjen e mineralit.")

Shoqëria jonë ka mjete financiare dhe teknike për të kryer investime dhe për të përballuar të gjitha detyrimet karshi shtetit apo palëve të treta për objektin që kërkon të pajiset me leje minerare shfrytëzimi. Kjo shprehet në gjendjen bankare të shoqërisë të dhënë në dokumentat financiare ligjore dhe destinacionit të tyre për këtë aktivitet që sipas gjykimit të shoqërisë vlerësohet si fitim prurës.

Shoqëria jonë disa nga investimet për makineri e pajisje shkriuese, gërmuese, transportuese i ka kryer dhe i ka gjendje për t'i vënë në dispozicion të shfrytëzimit të këtij objekti. Personeli i shoqërisë, kapacitetet e saj dhe mjete financiare dhe teknike, makineri, janë garanci për suksesin në zhvillimin e kësaj veprimtarie minerare duke garantuar shtimin e vlerës së këtij minerali në Shqipëri dhe efektin social në hapjen e vendeve të reja të punës jo vetëm në veprimtarinë e shfrytëzimit, por dhe të përpunimit të mineralit në rrethin e Mirditës. Nga ana menaxheriale shoqëria ka mjetet e nevojshme për prodhimin dhe transportin për në destinacionin e duhur të mineralit.

Shoqëria "Trade Minerals Al" sh.p.k. me administrator **z. Jetmir Hasa**, është themeluar në 05/07/2013 dhe rregjistruar në regjistrin tregëtar me datë 10/07/2013 me numër identifikues **L 31910016 K** me seli në **Tiranë**.

Shoqëria është pajisur me dokumentin e identifikimit dhe ekstraktin e regjistrimit tregëtar për shoqëri me përgjegjësi të kufizuar nga **Qendra Kombëtare e Rregjistrimit**, me aktivitet Import-Eksport, tregtimi me pakice dhe shumice i mineraleve metalore dhe jo metalore duke përfshirë edhe mineralet të çmuara dhe gjysem të çmuara.

Shoqëria "**Trade Minerals Al**" Sh.p.k. ka eksperiencë në fushën e industrisë minerare. Është e pajisur me lejen minerare të shfrytëzimit, Nr. 1727 dt. 16.09.2014 në objektin e kromit Gjegjan dhe lejen minerare të shfrytëzimit Nr.1815 datë 29.08.2016 Gjegjan. Gjate periudhës të zotërimit të lejes së shfrytëzimit kjo shoqëri ka investuar për zhvillimin e këtij aktiviteti në rrugë, makineri e pajisje etj, duke rritur grafiket e prodhimit dhe investimet. Shoqëria drejtohet nga një staf i specializuar dhe me përvojë të gjatë në punë. Në përberje të këtij stafi bëjnë pjesë; inxhinier minierë, inxhinier gjeolog, inxhinier ndërtimi, mekanik, elektrikist, ekonomist, zjarrmetar dhe manovrator me shumë përvojë. Programet e punës dhe projektet e kësaj shoqërie janë hartuar nga studio të licencuara në fushën minerare

Klientela e kompanisë është kryesisht jashtë vendit ku mund të përmendim: Sara Internacional Limited, Domini International, Mandem Madencilik TIC.VE SAN.A.S. Një nga pikat strategjike për periudhën në vazhdim është shtrirja e veprimtarisë më gjerë në tregun ndërkombëtar të mineraleve.

Në vëmendje të shoqërisë ka qenë zbatimi i kërkesave të Ligjit Minerar të Shqipërisë dhe akteve nenligjore të tij si në drejtim të zhvillimit dhe administrimit të këtij aktiviteti dhe kërkesave në rritje për zbatimin e projektit të shfrytëzimit, kërkesa teknike dhe zbatimit të rregulloreve të sigurimit teknik në punë.

Rezultatet e kësaj pune është gjendja e mirë teknike e minierës së kromit Gjegjan, e cila është vlerësuar nga të gjitha inspeksionet e kryera deri tani nga organi i vartësisë.

Shoqeria "Trade Minerals Al" Sh.p.k. kerkon te kryje Aktivitet Minerar Shfrytezimi me kariere (qiell te hapur) sipërfaqesore i mineralit te kromit , me vendodhje ne afersi te fshatit "Lufaj", Njesia Administrative Selitë, Qarku Lezhë.

Subjekti "Trade Minerals Al" Sh.p.k. ka marre pjese ne konkurimin e zhvilluar me date 06/09/2016, konkurim nga i cili u shpall fitues subjekti yne ku ju dha e drejta e aplikimit per Leje Minerare e Shfrytezimit ne Qendren Kombetare te Biznesit dhe e publikuar me shkresen Nr.6222/2 date 12/12/2016 firmosur nga Ministri i Energjise dhe Industrise. Prodhimi qe mendohet te realizohet ne zonen minerare eshte mineral qe do te levizet ne masiv do te jete nga 1,000 ton/vit mesatarisht. Nga levizja e kesaj sasie te rezervave gjeologjike te mineralit te kromit ne masiv do te prodhohet krom per tu tregtuar ne tregun vendas dhe ne eksport per prodhimin e ferrokromit dhe me tej te celiqeve speciale. Volumi i zbulimit qe do te kryhet per te realizuar kete prodhim do te jete gjithesej 134,316 m³ per gjithe jeten e minieres.



Figura 1-1 Foto ne afersi te zones ku do te kryhet aktiviteti minerar.



REPUBLIKA E SHQIPËRISË
MINISTRIA E ENERGIJË
DHE INDUSTRIJË

Nr. 6204 / Prot.

Tiranë, më 12 / 12 / 2016

Lënda: NJOFTIM FITUESI

Nr. i Referencës së zonës minerare: Zona Minerare konkurruese Nr. 93, për objektin Shemeri, Qarku Kukës, lloji mineralit bakër, veprimtaria shfrytëzim, e miratuar në planin vjetor minerare të vitit 2011.

Drejtuar: Z. Jetmir HASA, Administrator i shoqërisë "TRADE MINERALS AL" sh.p.k.

Adresa: Rr. "Barrikadat", Galeria 17 nëntori, kati II, ambienti nr. 2, Nj. bashkiake nr. 9.

TIRANË

Ministria e Energjisë dhe Industrisë lajmëron shoqërinë "TRADE MINERALS AL" SH.P.K me adresë: Rr. "Barrikadat", Galeria 17 nëntori, kati II, ambienti nr. 2, Njësia bashkiake nr. 9, Tiranë, se oferta e paraqitur më datë 06.09.2016, për përfitimin e të drejtës për aplikimin për leje minerare në zonën minerare nr. 93, për vlerën totale të investimit prej 42 000 000 [dyzetë e dy milion] lekë dhe sasinë e prodhimit të mineralit bakër 30 000 [tridhjetë mijë] ton/vit, është pranuar si ofertë e suksesshme në procedurën e konkurrimit për të drejtën e aplikimit për leje minerare në zonën minerare konkurruese nr. 93, për objektin Shemeri, Qarku Kukës, lloji mineralit bakër, veprimtaria shfrytëzim, e miratuar në planin vjetor minerare të vitit 2011, me kushtet që projekti i zhvillimit të veprimtarisë minerare që paraqitet me aplikimin në QKB duhet të përcaktojë:

• Prodhimi që mendohet të realizohet në zonën minerare	30 000 ton/vit
• Sasia e prodhimit që do të përpunohet	30 000 ton/vit
• Vlera e investimit që parashikohet për tu kryer	42 000 000 lekë
• Vlera e produkteve minerare	1 536 309 000 lekë
• Vlera e rentabilitetit ekonomik (IRR=....%)	51 %

Ofertuesi shoqëria "TRADE MINERALS AL" sh.p.k kërkohet t'i paraqesë Ministrisë së Energjisë dhe Industrisë, Blvd "Dëshmorët e Kombit" 1001 – Tiranë:

- Kopjen e vënies në dijeni për Formularin e Njoftimit, të nënshkruar.
- Në rast se tërhiqeni nga aplikimi për lejen minerare duhet të njoftoni me shkrim jo më vonë se 60 (gjashtëdhjetë) ditë kalendrike nga data e nënshkrimit të këtij njoftimi.

KRYETARI I AUTORITETIT KONTRAKTUES

DAMIAN GJIKNURI



Harta topografike në shkallë 1:25000 e zonës minerare Nr. 93

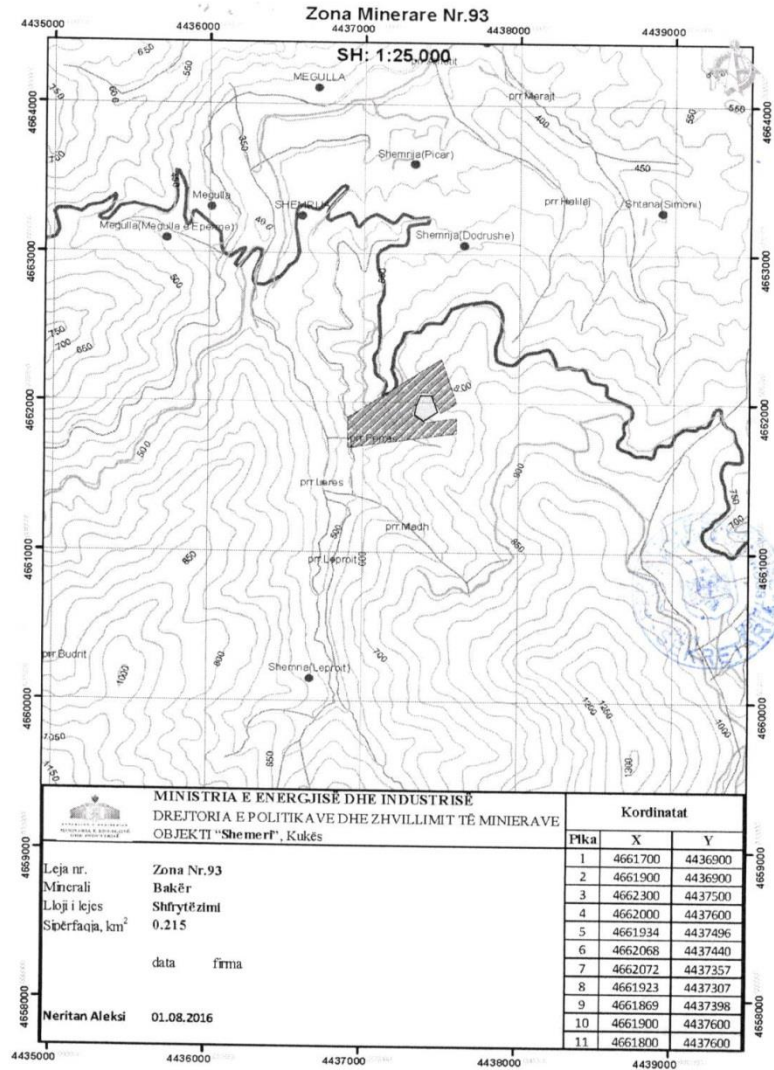


Figura 2 Njoftim Fituesi.

2 Pershkrimi i projektit qe do te zbatohet, per shfrytezimin e zones minerare Nr.161.

2.1 Qellimi i projektit te propozuar.

Qellimi i projektit te propozuar eshte shfrytezimi i mineralit baker me miniere nentokesore. Ne ketë miniere minerali do te shfrytezohet me punime minerare nentokesore, sasia e mineralit qe do te shfrytezohet do te eksportohet si lende e pare per fabrikat e pasurimit te bakrit. Shoqeri duke u mbeshtetur ne ekperiencen e saj disa vjecare ne ketë fushe ketë biznes e realizon me se miri. Ky biznes do te sherbeje per te zhvilluar shoqerine dhe gjithashtu per te zhvilluar dhe punesuar disa persona nga zonat perreth.

2.2 Planimetria e vendodhjes se projektit, ku te pasqyrohen ne harten topografike siperfaqja e tokes se kerkuar, kufijte e siperfaqes se kerkuar, te dhenat per perdorimin ekzistues te siperfaqes se tokes qe do te perdoret perkohesisht apo perhere nga projekti gjate fazes se ndertimit apo instalimit te pajisjeve.

Zona minerare konkuruese ben pjese ne plasheten **K-34-65-C-b (SHEMRIJA)**.

Tabela 1 Koordinatat e pikave qe kufizojne zonen minerare konkuruese.

Nr. Pikes	Koordinata X	Koordinata Y
1	4661700	4436900
2	4661900	4436900
3	4662300	4437500
4	4662000	4437600
5	4661934	4437496
6	4662068	4437440
7	4662072	4437357
8	4661923	4437307
9	4661869	4437398
10	4661900	4437600
11	4661800	4437600
Siperfaqja = 0.215 km²		

Siperfaqja e zones te kerkuar per shfrytezim eshte $S=0.215 \text{ km}^2$

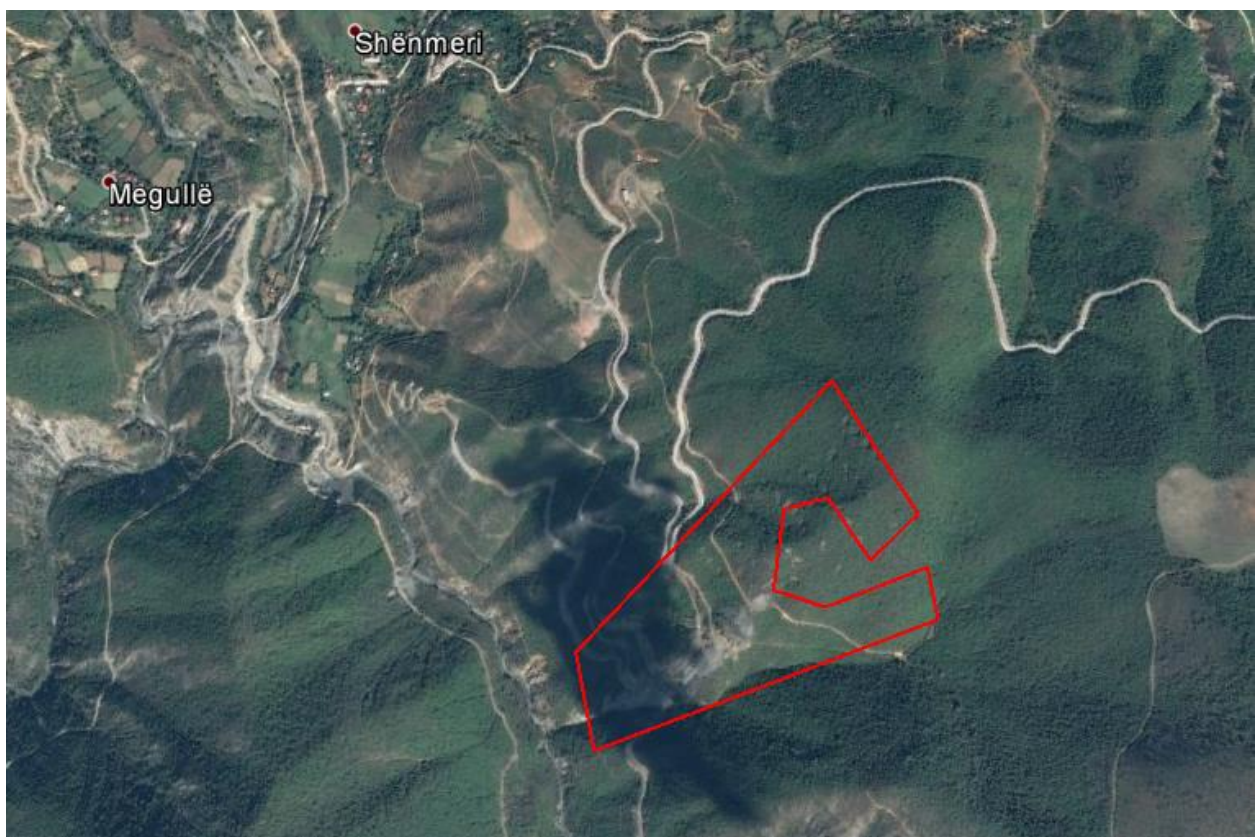


Figura 3 Imazh satelitore ne te cilin tregohet zona qe kerkohet per leje shfrytezimi.

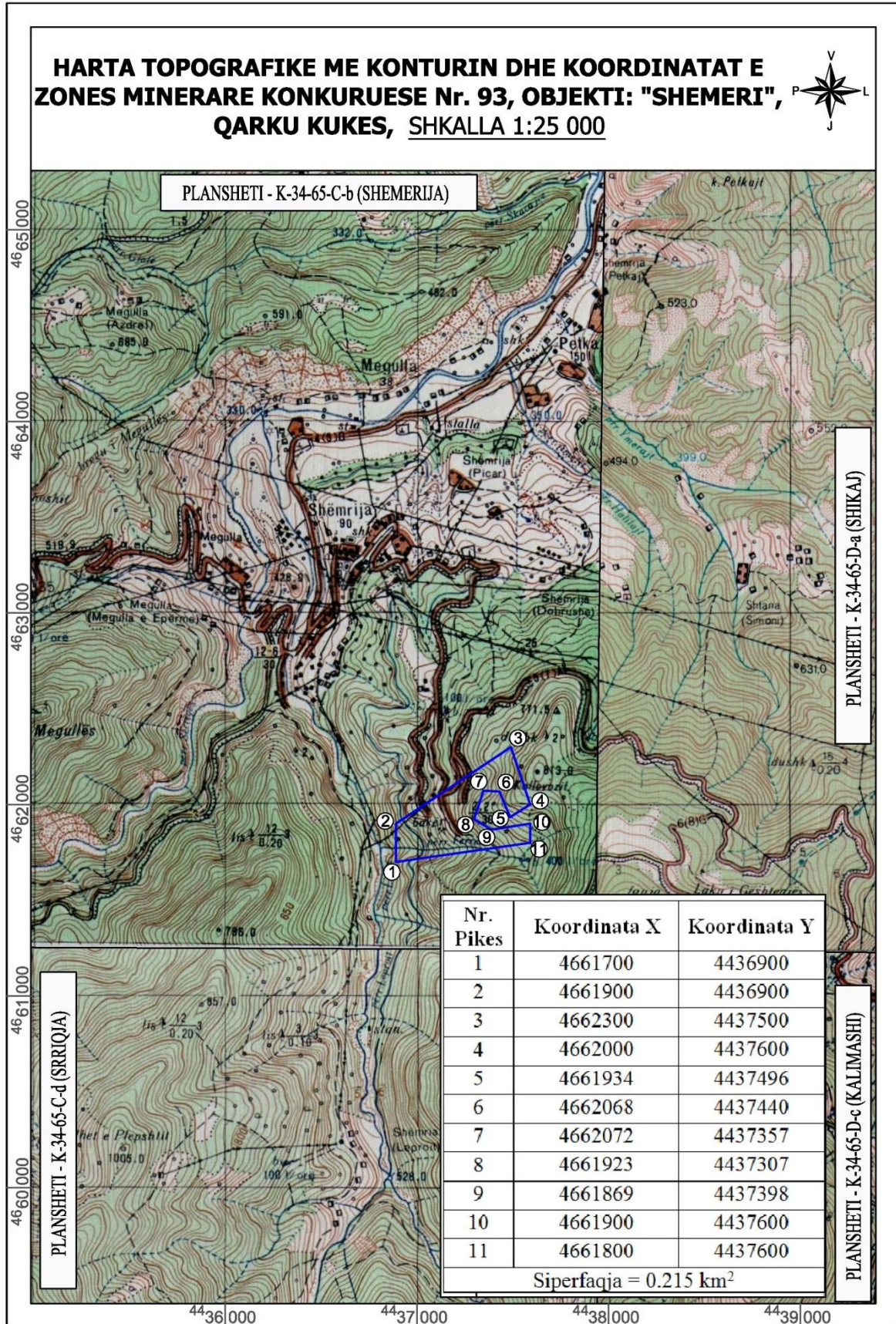


Figura 4 Harta topografike me konturet dhe koordinatat e zones minerare nr. 93.

Nga rikonjicioni i siperfaqes se vendburimit te bakrit Shëmëri rezulton se pjesa me e madhe e saj, jo vetem e saj por e gjithë zones ku ndodhet ky vend burim, eshte pothuajse e çveshur nga bimesia. Siperfaqja vende- vende eshte e mbuluar me shtrese toke. Ne kete siperfaqe pjesa e gjelberuar karakterizohet nga:



Figura 5 Foto nga vendburimi Shëmëri, ne te cilat tregohet bimesia e pranishme.

Aktualisht siperfaqja e vendburimit Shëmëri nuk ka asnje lloj funksioni, apo perdorimi. Ky vend burim karakterizohet nga siperfaqja e çveshur, e cila eshte nen ndikimin e agjenteve atmosferik, dhe nuk sherben per asnje lloj aktiviteti apo perdorimi.

Ne siperfaqen e saj te çveshur, nuk ka asnje element infrastrukture, kjo dhe per faktin se duke qene larg qendres se banuar, relievit te thyer, mungeses se burimeve ujore, eshte jasht planeve te pushtetit vendor per ndertimin e infrastruktures dhe elementeve te saj.

2.3 Pershkrim i procesit ndertimore dhe teknologjike, perfshire kapacitetet prodhuese, perpunuese , sasite e lendeve te para dhe produktet perfundimtare te projektit

2.3.1 Pershkrimi i procesit ndertimor

Krahas procesit te shfrytezimit te mineralit te bakrit me nentoke shoqerise do ti nevoiten edhe disa objekte sherbimi. Objektet e sherbimit do te jene: zyrat dhe dhoma e ndihmes se shpejte, ambjentet per punetoret, banjat dhe dushet. Te tre keto objekte do te zene nje sieprfaqe prej 72 m² dhe do te jene objekte te tipit te kontenier. Keto objekte do te jene kontoniere me sanduic te mobiluar, te cilet do te vendosen ne bazamente te ngritura nga toka me trare me lartesi mbi 40 cm.



Figura 6 Pamje hapesinore e kontenierit te projektuar per zyra.

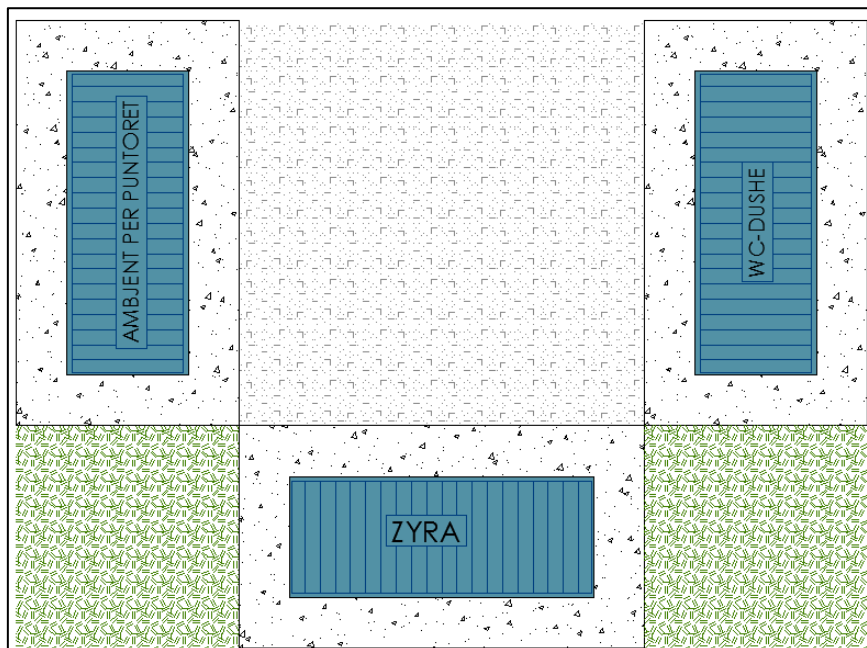


Figura 7 Skica e sheshit te ndertimit.

2.4 Infrastruktura e nevojshme per lidhjen me rrjetin elektrike, furnizimin me uje, shkarkimet e ujerave te ndotura dhe mbetjeve si dhe informacion per rruget ekzistuese te aksesit apo nevojen per hapje te rrugeve te reja

2.4.1 Infrastruktura e nevojshme per lidhjen me rrjetin elektrik.

Per sa i perket infrastruktures se ketij objekti ajo eshte pothuajse e ngritur pasi zona minerare 93 eshte shume prane me rrugen kryesore qe lidh Autostraden Durres-Kukes me fshatin Shemri. Subjekti ne marreveshje me OSHEE ne zbatim te legjislacionit Shqiptar do te furnizohet me energji elektrike nga kjo linje duke nderhyre me nje lidhje te re, nuk do te ndertoje kabine trasformimi dhe panel shperndarje te energjise per te furnizuar objektet e sherbimit, ndricimin e kantierit pasi aty do te kete mjete motorike te cilat kane nevoje per ndricim naten. Ne keto kushte mund te themi se infrastruktura per lidhjen me rrjetin elektrik eshte pothuajse e ngritur, ekzistuese.

2.4.2 Furnizimin me uje

Furnizimi me uje i objekteve te trajtimit dhe minieres do te kryhet nga nje burim uji qe ndodhet ne anen jug-lindore te zones minerare. Gjithashtu shoqeria do te ndertoje ne afersi te minieres nje rezervuar per ruajtjen e ujit ne menyer qe te jete e pavarur nga sasia e ujit qe do te kete burimi. Ky rezervuar do te ndertohet ne kuoten +550 qe uji te zbresë me vetredhje.

Uji do te ruhet ne depozita (*Shiko skemen e meposhtme*). Uji do te perdoret per lagjen e rrugeve te levizjes se mjeteve te transportit, dhe per sherbime vetiake nga personeli i sherbimit ne miniere. Sasia e ujit do te jete minimale rreth $10m^3$ ne dite.

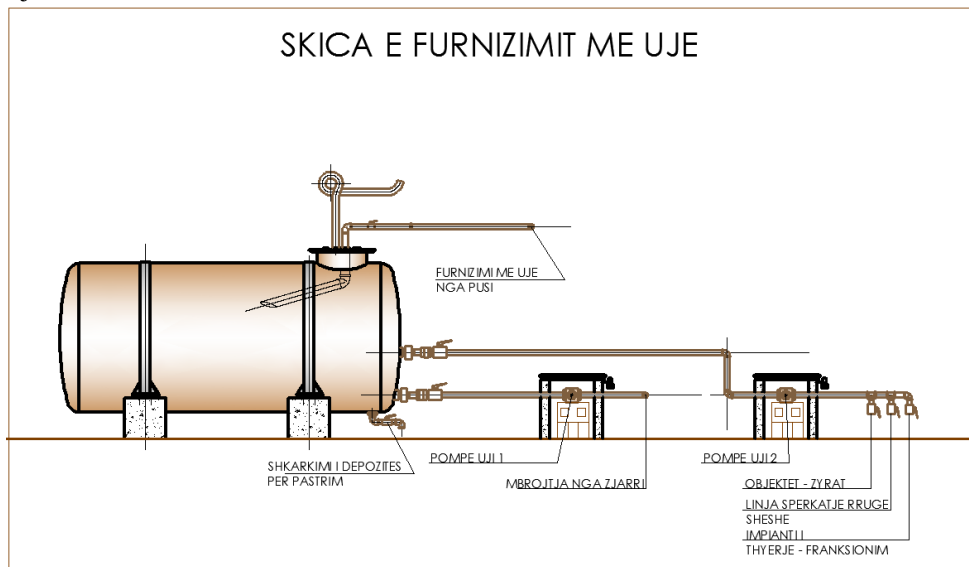


Figura 8 Skica e furnizimit me uje.

2.4.3 Shkarkimet e ujerave te ndotura dhe mbetjeve

Ujrat e ndotura nga veprimtaria e minieres dhe ujerat e bardha qe do te kalojne ne afersi te saj do te depozitohen ne vaskat e ndertuara poshte sheshit te minieres. Praktikisht do te ndertohen dy vaska me keto parametra: gjatesi 6 m, gjeresi 3 m dhe thellesi 2 m. Uji i ndotur do te shkarkohet ne nje vaske dhe pasi te mbushet me llumra, ujerat kalojne ne vasken tjetere. Ujerat largohen nga vaska pasi te jene ngurtesuar dhe depozitohen ne sheshin e caktuar nga pushteti vendor ose ne sheshin e minieres ne nje zone te percaktuar. Vaskat rrethohen me lartesi deri 2 m me rrjet metalike te qendrueshme per tu mbrojtur nga renia e njerzve ne to dhe per menjanuar aksidentet ne pune. Ujerat e pastra pas vaskave do te riperdoren per eliminimin e pluhurave ne miniere. Gjithashtu mbetjet e krijuara ne kariere nga veprimtaria humane e punonjesve ose nga proceset e punes do te transportohen ne sheshin e

*PERMBLEDHJE JO-TEKNIKE E RAPORTIT TE VNM-se
ZONA MINERARE NR.93, OBJEKTI "SHEMERI", QARKU KUKES*

depozitimit te miratuar nga pushteti vendor ose ne teritorin e karieres dhe do te riciklohen ne mbyllje te aktivitetit per rehabilitimin e karieres.

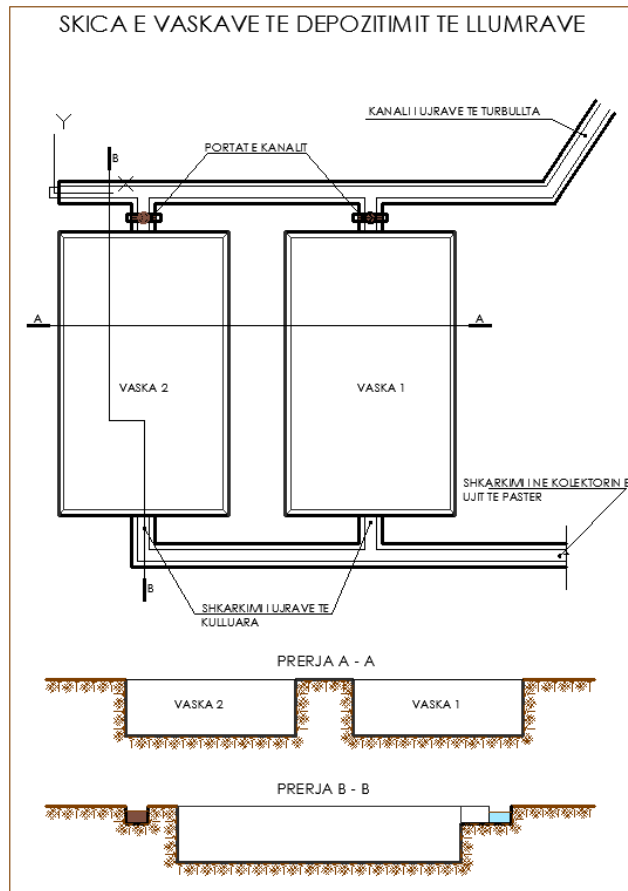


Figura 9 Skica e vaskave te depozitimit te llumrave.

2.4.4 Rruget egzistuese dhe hapja e rrugëve të reja.

Punimet kryesore të hapjes në këto vendburime do të jenë, rruga lidhëse e cila do të shërbejë për lidhjen e këtij objekti me rrugën nacionale Kukës-Shëmëi-Fushë-Arrëz në afërsi të urës në rrugën nacionale. Rruga do të fillojë në pikën Nr.1 në rrugën nacionale do të vazhdojë në drejtim të pikave 2,3,4,5,6,7,8 dhe do të futet në konturin e kërkuar për shfrytëzim në afërsi të galerisë Nr.7

Siç jemi shprehur edhe më lart, pese galerite e gjeologjise që kanë hapur pese horizontet e mesiperme në i kemi pranuar të mireqena. Ato janë mire të mirembajtura në saje të qendrueshmerise se mjaftueshme të formacioneve që perkojnë. Kane seksion 5.8 m² dhe janë të armatosura me dru me kasa të çdo një meter katror. Të gjitha janë hapur në krah të trupit e nga ana e dyshemese dhe kanë ndjekur trupin të gjitha në rreth 100 m distance, me ndihmen e transversave kryq.

Mendojme që atyre tu bëhet një ringritje e lehtë në pikat ku kanë nevojë duke e zëvendësuar armatimin me dru me armatimin me shtylla të vogla të paratenionuara.

Galeria 2 ndihet e nevojshme të rritet seksioni mbasi në të parashikojme vendosjen e elektrovojit me kontakt. Për këto të përdoret seksioni 2 shiko fletën e vizatimit nr.28. po aty jepet seksioni nr.1 për galerinë 5. Galleria 6 në qoftë se do të hapet me seksion nr.2 si ai i galerisë 2.

Siç shikohet nga materiali faktik (projeksioni vertikal dhe planimetritë e galerive viz. 2, 22, 23, 2 dhe 25) kemi në gjendje gjysmen të përgatitur një sërë blloqesh mineralar, të cilat me pak punime përgatitore dhe hapjen e furneleave të zbrazjes miniera mund të fillojë menjëherë me kapacitetin e projektuar. Këto punime mund të kryhen shumë shpejt sepse mund të fillohet të punohet paralele në të gjitha frontet. Problem që do të vonoj këto mendojme se është hapja e rrugës deri në galerinë 2 dhe perfundimi i zbatimit të investimeve sidomos të bunkerave të mineralit. Prandaj edhe kemi

*PERMBLEDHJE JO-TEKNIKE E RAPORTIT TE VNM-se
ZONA MINERARE NR.93, OBJEKTI "SHEMERI", QARKU KUKES*

parashikuar hapjen e rreth 160 m rruge automobilistike deri ne galerine 3, e cila do ti sherbeje edhe furnizimit te ketyre niveleve, per te filluar pjeserisht shfrytezimin ne bloqet e galerise 7 dhe vet galerise 3.

Ne kete menyre zgjidhim perkohesisht fillimin sa me te shpejt te shfrytezimit por nga ana tjetër ngulim kembe qe te shpejtohen rruga dhe zbatimi i investimeve ne galerine 2. Sigurisht parallel me keto rritjen e seksionit te galerise 2 dhe vendosjen e eletrovozit si dhe hapjen e furnelave te mineralit nga galerise e ne ate 3.

Te gjitha punimet minerare qofte edhe ato neper trup kalojne neper formacione te qendrueshem, me qendrueshmeri mesatare deri ne te forte. Fortesia e tyre shkon nga e VI deri te VIII dhe rralle deri te e IX. Por duke patur parasysh tektoiken e zhvilluar dhe prishjen e qendrueshmerise se shkembinjve sidomos rreth trupit minerar, rekomandojme qe armatimi i punimeve minerare te zere mbi 80% te tyre. Per armatimin e galerive te niveleve rekomandojme shtylla te paratensionuara ndersa per ato te shfrytezimit sidomos ne nenkate dhe shtylla druri.

Ne baze te fortesive te dhena ne materialin gjeologjik mendojme se do te takohen edhe formacione te qendrueshme per te cilat ndoshta nuk do te lind nevoja e mbajtjes se tyre me armatim. Kete ja leme personelit inxhinjero teknik ta studio dhe te vnedosin. Megjithate ne rekomandojme qe ne raste te tilla ate konsultohen me projektuesit per te pare mundesine e ndonje te lehte te punimeve qe do te kalojne ne keto shkembinj per te perjashtuar nevojën e armatimi me shtylla te paratensionuara ose dru.

Furnelet kryesore te transportit 545-580 dhe 580-615 duhet te betonohen ndersa furneli 615-652 mund te lihet i paarmatosur. Furnelet e ajrimit dhe levizjes se njerzve te armatohen dhe te ndertohen shkalle me palketa. Seksionet e furneleve 1,2,3,4,5 dhe 6 do te jene sipas vizatimit nr.5.

Shkriftimi i materialit ne seksionin e kesaj rruge do te kryhet duke perdorur punimet e shpim plasjes per formacione te forta dhe me forcën mekanike te koves se ekskavatorit per formacione te buta. Materiali qe do te dali nga seksioni i rruges do te perdoret per mbushjen e rruges.

Punimete kryesore te hapjes se ketij objekti do te jene:

Rruga do te filloje ne rrugen nacionale Shemeri-Fushe-Arrez.kjo rruge hapje do te filloje ne rrugen nacionale dhe do te mbrije ne kuoten +430.

Rruga e brendshme do te ndertohet per lidhjen e te gjitha galerive nga kuota +430 deri ne kuoten +652 me nje disnivel prej 222 m. Rruga kryesore e hapjes e cila do te filloje ne kuoten +430 dhe do te perfundoje ne kuoten +652. Kjo rruge do te hapet me pjerresi 8% dhe gjerresi 4-6. Gjatesia e kesaj transeje do te jete rreth 2,500 m. Shkriftimi i materialit ne seksionin e kesaj rruge do te kryhet duke perdorur punimet e shpim plasjes per formacione te forta dhe me forcën mekanike te koves se ekskavatorit per formacione te buta. Materiali qe do te dali nga seksioni i transeje kryesore te hapjes do te perdoret per mbushjen e saj dhe pjeserisht do te vendoset ne sheshine depozitimit te sterileve qe do te ndertohen brenda konturit te miratuar.

Rruga kryesore e hapjes do te hapet me forcën mekanike te koves se ekskavatorit per germimin e materialit qe ndodhet brenda seksionit te saj. Kur rruga do te pershkoje formacione te forta shkriftimi i materialit do te kryhet duke perdorur punimet e shpim plasjes me perdorimin e lendeve eksplozive. Rruget do te hapen me gjerresi 4-6 m dhe pjerresi 8 % dhe seksion trekendesh.

3 NJE PERSHKRIM I ANALIZIMIT TE ALTERNATIVAVE TE MUNDSHME PER ZBATIMIN E PROJEKTIT OSE KOMPONENTEVE TE VECANTA TE TIJ

Theksojme per organet vendim marrese, se mundesia e alternativave te marra ne konsiderate per perzgjedhjen e vendodhjes se projektit nga subjektet minerare ne teresi jane ne nivelin zero per keto arsye:

- ❖ Zona minerare dhe objekti percaktohet nga MEI me propozim te AKBN dhe shpallet ne planin tre vjecar dhe nje vjecar te Ministrise.
- ❖ Investitoret qe kryejne aktivite minerare jane para nje fakti te kryer per pjesmarrje ne tender te zonave minerare te shpallura per konkurim.

PERMBLEDHJE JO-TEKNIKE E RAPORTIT TE VNM-se
ZONA MINERARE NR.93, OBJEKTI "SHEMERI", QARKU KUKES

Zona minerare që kërkohet për paisje me leje minerare të shfrytëzimit me nentoke për grupin e mineraleve metalore, jometalore, qymyret dhe bitumet është e përcaktuar në planin vitit 2011, ku shoqëria jone u shpall fituese në tender dhe kërkon që të aplikojë për leje minerare shfrytëzimi.

Konkurimi u krye në datën 06/09/2016, konkurim nga i cili u shpall fitues subjekti yne ku ju dha e drejta e aplikimit për Leje Minerare e Shfrytëzimit në Qendren Kombëtare të Biznesit dhe e publikuar me shkresën Nr.6204/2 datë 12/12/2016 firmosur nga Ministri i Energjisë dhe Industrisë. Zona ka një sipërfaqe prej **0.215 km²**, një kapacitet prodhues minimal prej **10,000 ton/vit** dhe maksimal **30,000 ton/vit** sasia e prodhimit që do të perpunohej minimal **10,000 ton/vit** dhe dhe maksimal **30,000 ton/vit**. Vlera e investimit që parashikohet për t'u kryer **42,000,000 leke**, vlera e produktit minerar **1,536,309,000 leke**, vlera e rentabilitetit ekonomik (**IRR = 51 %**).

Në këtë objekt do të shfrytëzohen rezervat e mbetura nga shfrytëzimi me parë të këtij objekti. Ministria e Energjisë dhe Industri me shkresën Nr.6204/2 datë 12/12/2016 ka njoftuar subjektin se është shpallur fitues me treguesit e mëposhtem:

Prodhimi që mendohet të realizohet në zonën minerare	30,000 ton/vit.
Sasia e prodhimit që do të perpunohej	30,000 ton/vit.
Vlera e investimit që parashikohet për t'u kryer	42,000,000 leke
Vlera e produkteve minerare	1,536,309,000 leke
Vlera e rentabilitetit (IRR=%)	51%

Konkurimi i kësaj shoqërie është kryer në mbështetje të Ftesesë për oferte për zonën minerare Nr.93 datë 06/09/2016 të Ministrisë së Energjisë dhe Industrisë janë shpallur kriteret:

Lloji i mineralit	Baker
Rezervat në ton	400,000 ton.
Rezervat e nxjerrëshme	316,888 ton
Cilesia në %	0.85% Cu
Sipërfaqja e zonës në km ²	0.215
Vlera minimale e sipërfaqes km ²	0.02
Sasia minimale e prodhimit, ton ose m ³ /vit	10,000
Vlera minimale e investimit (pa TVSH) mln leke/ për prodhimin vjetor minimal	42,000,000 leke

4 PERSHKRIMI I GJENDJES DHE VLERAVE EKZISTUESE TE MJEDISIT QE MUND TE NDIKOHEN NGA ZBATIMI I PROJEKTIT TE PROPOZUAR.

4.1 Pershkrim të karakteristikave fizike të zonës së projektit.

Zona ku do të zhvillohet aktiviteti ndodhet në Njesinë Mal Zi, Bashkia dhe Qarku Kukës.

Kukësi shtrihet në pjesën verilindore të Shqipërisë. Kukësi shtrihet në pjesën verilindore të Krahinës Malore Qëndrore në pellgun me të njëjtin emër, vendosur në gjërësinë gjeografike veriore ndërmjet 41°17'29 dhe 42°05'09 dhe në gjatësinë gjeografike lindorë nga 19°23'30 dhe në 20°23'23.

Kukësi ka formën e një shumkëndëshi me gjatësi, veri-jug 26 km dhe gjerësi 35 km, sipërfaqja 956 km², ndërsa vija kufitare është 156 km.

Nga veriu kufizohet me rrethin e Hasit me vijën kufitare 34 km, nga lindja me vijën kufitare shtetërore 41 km, nga jugu me rrethin e Peshkopisë 40 km dhe nga perëndimi me rrethin e Rrëshenit 21 km dhe [rrethin e Pukës](#) 20 km.

4.1.1 Pershkrim i faktoreve klimatike.

Faktorët e formimit të klimes grupohen në faktore kozmike, planetare (Tokesore) dhe lokale. Në grupin e parë hyjnë karakteristikat e qendrueshme ose të ndryshueshme të Diellit dhe të hapësirës kozmike, në grupin e dytë karakteristikat e të gjithë sipërfaqes së tokës dhe të atmosferës, kurse në

*PERMBLEDHJE JO-TEKNIKE E RAPORTIT TE VNM-se
ZONA MINERARE NR.93, OBJEKTI "SHEMERI", QARKU KUKES*

grupin e trete karakteristikat e ndryshme ose te ndryshueshme te ajrit dhe te tokes se vendit ne fjale. Ne teresine e faktoreve klimeformues eshte e veshtire te behet nje renditje e sakte , per arsye se secili prej tyre ndikon vazhdimisht ne formimin e klimes, nderkohe qe roli dhe rendesia e tyre eshte e ndryshueshme ne vende te ndryshme. Ne rast se do te benim nje fare renditje, atehere ne radhe te pare duhet te vendosim rrezatimin diellor, sepse sasia dhe intensiteti i tij percaktojne karakteristikat themelore te klimes. Ndikim te madh ne klimen e vendit tone kane detet Adriatik dhe Jon. Deti Adriatik duke qene i rrethuar nga Gadishulli i Ballkanit dhe i Apenineve eshte relativisht i ftohte dhe per kete arsye roli i tij zbutes mbi klimen eshte me pak i ndjeshem se sa i detit Jon . Deti Jon duke qene i hapur nga jugu , rrihet me teper nga ererat e ngrohta te Afrikes , ky det i jep klimes jug-perendimore te Shqiperise nje karakter edhe me te theksuar mesdhetar.

Rrethi i Kukësit ndodhet kryesisht në zonën e klimës mesdhetare paramalore dhe malore, nën zona veriore dhe lindore, zonë mjaft e përshtatshme për zhvillimin ekonomik-social, turistik, sidomos dhe në zhvillimin e sporteve dimërore, ngjitjeve alpinistike, rrëshqitjeve në borë. Klima është mesdhetare malore, gjë që pasqyrohet qartë në temperaturat, karakterin dhe shpërndarjen e reshjeve, sasinë dhe formën e rënies së tyre dhe zgjatjen e shtresës së barës, erërat dhe rrezatimin diellor si dhe elementët e tjerë klimatikë.

Ajo është një prej faktorëve ekologjikë që ka ndikim të drejtpërdrejtë në ekuilibrin, drejtimin dhe organizimin e punëve në bujqësi, blektori dhe bimësi duke influencuar në lidhjen midis bimësisë dhe kushteve edafike.

Diellzimi

Shpërndarja e rrezatimit të përgjithshëm në këtë rreth varet nga kushtet e motit dhe vranësira.

Në Kukës sasia e përgjithshme e rrezatimit diellor në vit është 1422.28 kwh/m² .

Maksimumi i rrezatimit të përgjithshëm është në muajin korrik me vlera 189.20 kwh/m². Zgjatja faktike e diellzimit për rrethin e Kukësit është nga 61 orë në janar deri në 312 orë në muajin korrik. Vlerat më të vogla të sasisë së orëve me diell, për të gjithë territorin e rrethit, vërehen në muajin dhjetor, që përkon me zgjatjen më të vogël astronomike të ditës.

Temperatura e ajrit

Sipas vërtetimit të fundit del se temperatura mesatare vjetore është 11.8 °C dhe amplituda vjetore 21.5 °C, që ka dhe temperaturë mesatare më të ulët, kjo për shkak të lartësisë dhe pozicionit.

Maksimumi absolut i temperaturës në Kukës është shënuar në gusht 1957 që ka arritur vlerën 39.5 °C, kurse minimumi absolut është shënuar në 27 janar 1963 që ka arritur vlerat 21 °C. Periudha e vegjetacionit për bimët në këtë rreth është plotësisht e mundshme për rritjen normale të drithërave të bukës dhe të pemëve frutore, pasi dita zgjat 9-15 orë.

Mesatarja faktike e temperaturës së tokës në Kukës është 13.8 °C, duke u luhatur nga 5 °C në janar deri në 22.7 °C në korrik.

Lagështia e ajrit

Lagështia e ajrit është një tjetër element i rëndësishëm i klimës në këtë rreth.

Shpërndarja e tensionit të avujve të ujit, në rrethin e Kukësit, varet nga temperatura e ajrit. Në Kukës mesatarja vjetore e tensionit të avujve të ujit arrin 908 mb. Ne janar është 5.3 mb dhe në korrik 14.7 mb.

Amplituda mesatare vjetore arrin vlera të larta (20-30%), kurse në ultesirën bregdetare, kjo amplitudë lëkundet ndërmjet 13-20% . Një rëndësi të vecantë merr numri mesatar i ditëve me lagështi më të vogël ose të barabartë me 30% dhe 50% që për Kukësin janë 11.3 ditë dhe 17.5 ditë. Mesatarja vjetore e deficitit të lagështirës për Kukësin është 6.9 mb. Ne jaanr është 1.6 mb dhe në gusht është 14.4 mb.

Vranësira

Veprimtaria ciklonike është më intensive në stinën e dimrit, sidomos në muajin dhjetor ku vranësirat arrijnë deri në 7.8 ballë që përbën dhe treguesin më të lartë dhe për gjithë vendin.

Për rrjedhojë, rrethi i Kukësit dallohet për ditët e pakëta të kthjellëta, mesatarisht 76.6 ditë në vit, kur në muajin janar ka vetëm 3.2 ditë dhe në gusht 14.4 ditë.

Numri mesatar i ditëve të vranëta në Kukës arrin 131.1 ditë, nga 18.5 ditë në janar dhe 3.2 ditë në korrik.^[21]

Reshjet atmosferike

Reshjet atmosferike në rrethin e Kukësit janë të përqëndruara më tepër në shpatet perëndimore dhe jugperëndimore të vargmaleve dhe më pak në shpatet lindore.

Sasia mesatare shumëvjeçare e reshjeve në Kukës arrin shumën 946 mm, ku mbi 70% e tyre është e përqëndruar në muajt e vjeshtës dhe të dimrit (570 mm) dhe vetëm 15% gjatë stinës së verës (143 mm).

Në stinën e dimrit një pjesë e reshjeve bie në formën e borës që fillon nga muaji tetor deri në prill. Trashësia e borës arrin nga 80 cm deri në 1 m. Numri i ditëve me borë arrin mesatarisht në 24 ditë, më shumë ajo zgjat në janar deri në 10.4 ditë. Breshëri në Kukës është një fenomen i rrallë dhe zgjat 1-2 ditë vetëm për pak minuta (3-5 min).

Era

Erërat veriore së bashku me ato verilindore, në dimër përbëjnë 23.6% të të gjitha rasteve, në pranverë 23.3 %, në verë 22.2% dhe në vjeshtë 19.4%. Erërat lindore dhe perëndimore, të marra së bashku, në dimër dhe në vjeshtë kanë një rastisje 0.8-01.9%, kurse në verë dhe pranverë 2.2-2.8%.

Kështu, Lugina e Drinit të Bardhë luan rolin e një korridori me rëndësi për hyrjen e masave ajrore të ftohta kontinentale në territorin e Shqipërisë. Shpejtësitë e mëdha të erës në orën 14^{oo} janë rezultat i konveksionit të fuqishëm që vërehet në orën e mesditës duke arritur shpejtësinë 6.6 m/sek.

Shpejtësia maksimale e erës në Kukës ka arritur vlerën 59.5m/sek , me rastisje një herë në 2.5,10,20 dhe 50 vjet.

4.1.2 Pershkrimi gjeomorfologjik dhe i sizmicitetit te zones se projektit

4.1.2.1 Pershkrimi gjeomorfologjik

Rrethi i Kukësit, në përgjithësi, dallohet për disnivel të dukshëm të relievit ku thuhet se e gjithë pjesa lindore dhe juglindore përshkohet nga zgjatimi i vargut lindor të Koritnik-Gjallicës deri te mali i Kallabakut dhe i Tërfojës në jug.

Sipërfaqet e ulëta janë të lokalizuara në gropën e Kukësit dhe tarracat lumore të Drinit të Zi dhe të Drinit të Bardhë në lartësi deri në 300–600 m mbi nivelin e detit. Relievi malor zë pjesën më të madhe të territorit nga 800-1000 deri në 2496 m (Gjallica) që arrin pikën më të lartë të rrethit të Kukësit.

Në skajin lindor dhe verilindor vërehen dhe maja të tjera të tilla si : mali i Koritnikut (2394 m), mali i Kollovozit (1672 m) dhe Tërfojës (2105 m). Në brezin mbi 1000 m rritet shumë pjerrësia e shpatëve, prandaj ndërhyrjet në shfrytëzimin e pyjeve kërkojnë kujdes të veçantë, sepse krijohen kushte të përshtatshme për proceset dinamike të shpatit, të tilla si : erozioni i fuqishëm, shkarje dhe rrëshqitje masive të tokës.

Relievi i rrethit të Kukësit, përgjithësisht, është i ekspozuar në pernëdim dhe jugperëndim. Sektorë të veçantë të tij si luginat lumore janë të ekspozuara më shumë nga veriperëndimi.

Shpatet malore, pjesërisht ato të Koritnik-Gjallicës, Kolesianit, të pllajës së Shishtavecit janë të ekspozuara në lindje dhe verilindje. Shpatet e ekspozuara drejt perëndimit dhe jugperëndimit përbëjnë zonat e kultivimit të drithërave të bukës dhe pemëtarisë.

4.1.2.2 Sizmiciteti i zones

Termetet janë dukuri gjeologjike ku demonstron me dukshëm dinamika e platetit tone. Ato shprehin në menyre të vullshme energji që toka përmban në brendësi të saj si një planet i ri. Si dukuri

**PERMBLEDHJE JO-TEKNIKE E RAPORTIT TE VNM-se
ZONA MINERARE NR.93, OBJEKTI "SHEMERI", QARKU KUKES**

shkaterrimtare, termetet i kane sjelle deme te medha njerezimit ne shekuj. Termetet jane dukuri qe nuk njohin kufij gjeografike. Termetet e fuqishem te Shqiperise jane ndjere e ka ndodhur te bejne deme edhe ne vendet fqinje e deri ne Itali. Po keshtu, jane ndjere e ka ndodhur te bejne deme ne Shqiperi termetet e ndodhura ne vendet fqinje e ne Itali. Sic shikohet edhe nga harta e meposhtme zona e studimit ben pjese ne zonen me intensitet te pritshem VII sipas MSK 64.

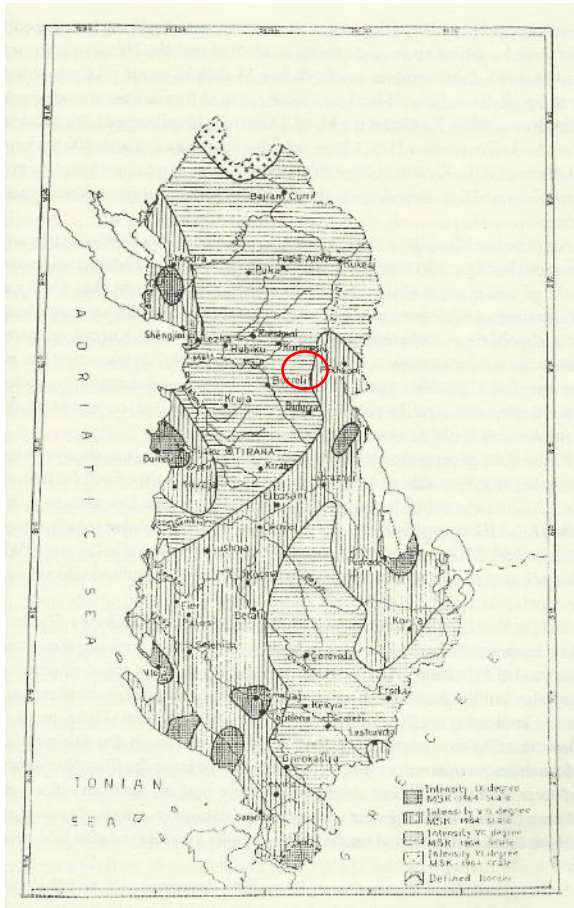


Figura 10 Harta e intensiteteve maksimale te vrojtuar per periudhen 1800-2005 (Sipas Aliaj, etj. 2010)

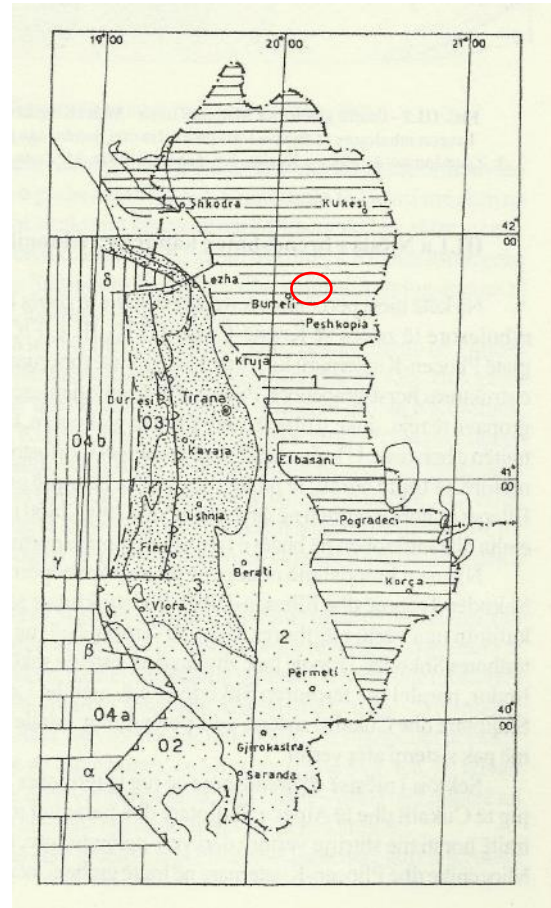


Figura 11 Harta e zonimit neotektonik te Shqiperise (Sipas Aliaj, 1998).

4.1.2.3 Neotektonika

Orogjeni Shqiptar qe perben pjesen me jug-perendimore te pllakes Euroaziatike konvergjent me mikropllaken e Adrias, ndahet ne dy treva te medha me regjim tektonik te sotem te ndryshem:

- Treva e jashtme me regjim shtypes, qe perfshin pjesen ballore bregdetare te tij, dhe
- treva e brendshme me regjim zgjerues, qe ze vend ne brendesi te vendit (Aliaj, 1988b, 1998).

Treva e jashtme perfshin njesine e jashtme dhe Ultesiren Pranadriatike, ndersa treva e brendshme vetem njesine e brendshme. Zonat e jashtme tektonike (Saza: Jonike e Kruja), qe perbejne ballet orogjenike ne zonen e kolizionit Adriatik, perfaqesohen nga seri sedimentare te deformuara me rrudha e shkeputje mbihipese dhe te mbihipura drejt jug-perendimit (Aliaj, 1997). Perkulja anesore Pranadriatike qe u zhyt me shpejtesi, u zhvillua ne ballin e ketyre mbihipjeve te jashtme. Gjeomorfologjia e treves se brendshme paraqitet ne trajte horst-grabenore ne saje te shkeputjeve normale, te cilat e kane copetuar ate gjate Pliocen-Kuaternarit ne kushtet e regjimit tektonik ne zgjerim.

Si periudhe neotektonike eshte pranuar ajo Pliocen-Kuaternare qe i korrespondon ngritjes se fuqishme e progresive ne rajonin Mesdhetar ne pergjithesi, dhe ne Shqiperi ne vecanti (Aliaj, 1994a). Fillimi ne Pliocen i periudhes neotektonike shenohet qarte me regjimin ne zgjerim (shkeputje normale) qe kapi brendesine e vendit dhe krijoi ne te gjate Pliocen-Kuaternarit strukturen horst-grabenore.

Zonimi neotektonik (Pliocen-Kuatemar) i Shqiperise (toke e det) perfshin 4 njesite e medha te meposhtme:

1. Njesia e brendshme e kapur nga tektonika zgjeruese qe nga Plioceni,
2. Njesia e jashtme e kapur fuqimisht nga levizjet shtypese para-Pliocenike,
3. Ultesira anesore Pranadriatike e kapur fuqimisht nga levizjet shtypese pas- Pliocenike, dhe
4. Platforma ne hapësirën detare.

4.2 Pershkrim i cilesise se mjedisit dhe ndikimeve ekzistuese

4.2.1 Cilesia e ujerave ne zonen e studiuar per hartimin e raportit te Thelluar te VNM-se.

Me zhvillimin dhe rritjen e popullsisë, rritet edhe kërkesa për ujë të një cilësie të mirë, për higjienën vetijake, turizëm, vaditje në bujqësi, përdorim në blegtori, energjetikë, për ftohje në termoenergjetikë dhe industri, si dhe për peshkim, akuakulturë, lundrim etj. Këto aktivitete, drejtpërdrejt ose tërthorazi, ndikojnë në cilësinë e ujërave. Burimet kryesore të ndotjes së ujërave në Shqipëri në dhjetëvjeçarin e fundit janë shkarkimet urbane. Ujërat e zeza urbane dhe shkarkimet e tjera industriale derdhen drejtpërdrejt në kanalet ujëmbledhëse dhe shkojnë në lumenj, liqene ose bregdet.

Duke qene se zona nuk ka nje popullim te madh , ujerat e zeza te fshatrave perreth jane sistemuar me grupa septike cilesisa e ujit te ketij lumi eshte ne parametra normale dhe jo i ndotur.

4.2.2 Cilesia e ajrit ne zonen e studiuar per hartimin e raportit te thelluar te VNM-se

Persa i perket cilesise se ajrit ne zone ai konsiderohet me parametra te pranueshem duke qen se ndodhet larg zonave te banuara dhe nuk eshte i ndotur nga veprimtarite e industrise. Edhe zhvillimi i aktivitetit te shfrytezimit nuk do te shkaktoj ndotje te ajrit sepse nuk do te kete emetime te gazeve ndotes.

4.2.3 Niveli i zhurmave ne zonen e studiuar per hartimin e raportit te thelluar te VNM-se

Ne afersi te projektit nuk ka veprimtari te cilat te shkaktojne zhurma mbi nivele te lejuara dhe te shkaktojne ndotje akustike.

4.2.4 Administrimi i mbetjeve ne zonen ku propozohet projekti.

Zona ku do zhvillohet aktiviteti eshte eshte shume prane fshatit Shemri. Mbetjet urbane qe do te krijohen nga aktiviteti i perdritshem i punonjesve do te depozitohen ne kontenier plastik te veçante dhe me pas do te evadohen drejt venddepozitimeve te caktuara. Zonat e banuara ne afersi kane venddepozitimet e tyre per mbetjet urbane.

4.2.5 Probleme te tjera nese evidentohen te tilla si erozioni i tokes, zjarret, ndotje historike etj.

Dihet se intensiteti i erozionit varet nga faktoret fiziko-gjeografike si perberja litologjike, relievi (kryesisht pjerresia e tij), kushtet klimatike, shkalla e mbuleses me bimesi dhe tipi i saj dhe nga veprimtaria prodhuese e njeriut. Terreni kodrinor-malor i zonës favorizon fenomenin e erozionit është e domosdoshme të punohet për mbrojtjen e tokës nga ky fenomen, duke ndërtuar prita malore apo sistemimin e tokës, si dhe kanalizimin për kullimin e ujërave atje ku ndihet e domosdoshme.

Zjarret kane qene shqetesuese per komunitetin, ne disa raste edhe te qellimshme nga njerez te pandergjegjshem per te rritur siperfaqe te kullotave apo edhe faktore te tjere jane krijuar vatra zjarri. Ne kete drejtim kane qene te shpejta nderhyrjet nga organet e pushtetit vendor dhe komunitetit dhe kohet e fundit edhe si faktore i ndergjegjesimit te komunitetit nuk ka patur raste te djegies se pacelave dhe demtimit te pyjeve perreth zones ku do zbatohet projekti.

4.2.6 Presionet kryesore te mjedisit ne zonen e projektit (te tilla si ndotjet e mjedisit, prerje pyjesh. etj).

Ndikimi i njeriut ne mjedis vitet e fundit ka rene, ne kete zone nuk priten dru per perdorim nga banoret. Shkurret dhe druret jane pjese e rendesishme e mbuleses bimore, jo vetem per evoluimin e peizazhit por edhe per arsyen sepse ato jane percaktuese per mbrojtjen nga erozioni.

4.3 Pershkrim i karakteristikave sociale te zones ku propozohet projekti.

4.3.1 Njesia e qeverisjes vendore qe administron zonen ku zbatohet projekti.

Objekti i kerkuar per shfrytezimin e mineralit te Bakrit ndodhet ne ish komunen Mal Zi tani **Njesia Administrative Mal ZI, Bashkia dhe Qarku Kukës**. Ku objekt ndodhet ne jug-lindje te qendres se fshatit Shëmri ne largesi 1,214 m per gjate ruges Shëmri-Fushë-Arrëz ngjitur me kete ruge dhe poshte saj. Ky objekt ndodhet large fshatit Gdhesht dhe ish minieres se bakrit me te njejtin emer ne jug-lindje te saj ne largesine 3954 m. Objekti ndodhet ne jug-lindje te fshatit Pistë ne lagesine 5,278 m dhe ne jug-perendim te fshatit Shikaj ne lagesine 5,411 m.

Objekti ndodhet ne veri-perendim te miniers se Kalimasit ne lagesine 5,562 m dhe ne jug-perendim te fshatit Kolsh ne lagesine 8,270 m.

Objekti ndodhet ne veri-lindje te fshatit Sërriq ne lagesine 7,157 m dhe ne veri te fshatit Thirrë ne lagesine 9,036 m.

Zonen e pershkon rruga kryesore Kukës-Kalimash-Shëmri-Vaspas-Helshan-Bajram Curri e cila ne zonen e Vaspasit eshte e nderprere, si rezultat i krijimit te liqenit te hidrocentralit te Fierzës. Zonen e pershkohet edhe rruga Vrith-Gdhesht-Piste qe ka funksionuar per transportin e mineralit te minieres se bakrit Gdhesht dhe rruga automobilistike Shëmri-Laku i Thive qe ka sherbyer per transportin e mineralit te bakrit te minieres se Thirës, si dhe nje rrjet i dendur rruqesh sezonale, qe kane sherbyer per shfrytezimin e e pyjeve dhe nevojave te tjera bujqesore per banoret e zones.

Terreni i ketij objekti eshte kryesisht kodrinor. Lidhja me ruge e objektit te Bakrit do te kryhet nepermjet rruges nacionale Kukës-Fushë-Arrëz e cila deri ne afërsi te objektit eshte e asfaltuar.

Objekti i Bakërit "Shëmëri" ndodhet ne krahun e djathte te rruges qe vjen nga Shëmria dhe shkon ne Fushë-Arrëz.

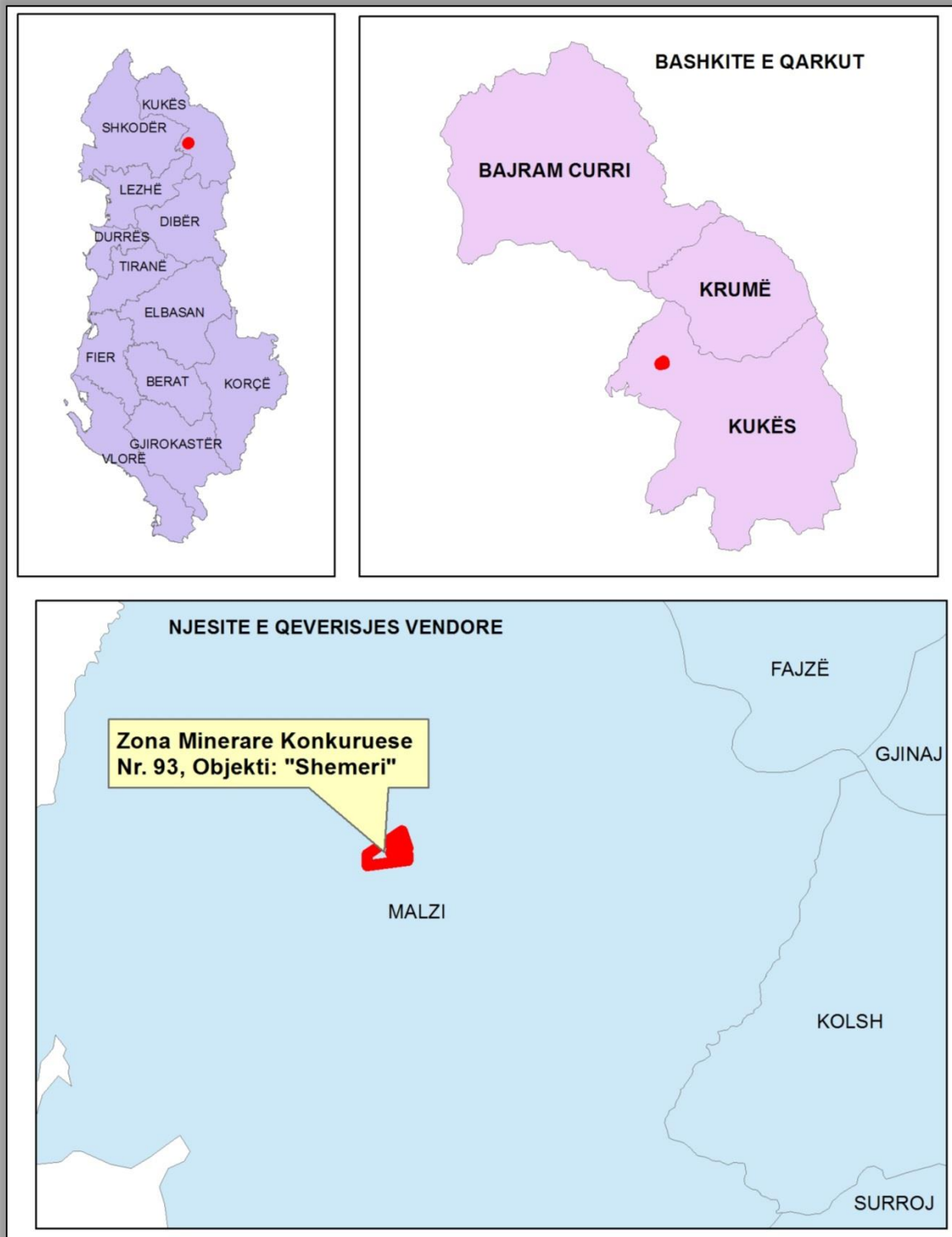


Figura 12 Vendodhja administrative e zones se studimit.

4.3.2 Popullsia dhe aktivitetet kryesore ekonomike te zones.

Popullsia e kesaj zone i perket nje zone rurale qe merret kryesisht me pune bujqesore, blegtorale nje pjese e mire e banoreve te zones jane te punesuar ne objekte te ndryshme minerare qe jane ne aktivitet ne kete zone si miniera e kromit Kalimash, minerae kromit Leshnice dhe shume minera te vogla kromin ne rajonin e Trull-Surroi. Vitet e fundit ka filluar shfrytezimi i mineralit te hekur-nikelit dhe nikel-silikatit ne kete rajon ku jane te punesuar shume banore te zones. Ata banojne ne fshatrat

per'rreth qe bejne pjese ne komunat me te njejtin emer. Qendrat me te aferta te banuara jane fshatrat Shemri, Kalimash, Kolsh, Gdhesht si dhe qytetit te Kukësit. Nje pjese e mire e popullsisë punon ne emigracion kryesisht ne Greqi, Itali etj. Popullsia e pergjitheshme e fshatrave te siperpermendur eshte rreth 3,500 banore,.

Zonen e pershkon rruga kryesore Kukës-Kalimash-Shëmri-Vaspas-Helshan-Bajram Curri e cila ne zonen e Vaspatit eshte e nderprere, si rezultat i krijimit te liqenit te hidrocentralit te Fierzës. Zonen e pershkon edhe rruga Vrith-Gdhesht-Piste qe ka funksionuar per transportin e mineralit te minieres se bakrit Gdhesht dhe rruga automobilistike Shëmri-Laku i Thive qe ka sherbyer per transportin e mineralit te bakrit te minieres se Thirës, si dhe nje rrjet i dendur rrugeshe sezonale, qe kane sherbyer per shfrytezimin e e pyjeve dhe nevojave te tjera bujqesore per banoret e zones.

Furnizimi me energji elektrike, i ketij objekti, mund te behet nga linja elektrike 10 Kv qe kalon ne afersi te objektit dhe vjen nga fshati Shëmëri.

4.3.3 Perdorimi i tokes ne zonen e projektit.

Zhvillimi i projektit per te cilen subjekti eshte shpallur fitues. Sheshet e depozitimit te sterileve, vendosjes se konteniereve sanduic qe do sherbejn si zyra dhe ambient sherbimi do te vendosen brenda kesaj siperfaqeje dhe aktiviteti nuk do te kerkoj toke tjeter shtese per funksionimin e tij.

4.3.4 Vlera dhe objektet monumentale dhe arkeologjike ne afersi te zones se projektit.

Lidhja e objektit me rruge ekzistuese dhe ushtrimi i aktivitetit te shfrytezimit nuk prek zonat turistike dhe zonen e mbrojtur.

4.3.5 Administrimi i mbetjeve dhe ujerave te ndotura urbane.

Administrimi i mbetjeve urbane në vendin tonë është i decentralizuar. Në pjesën më të madhe të qyteteve shërbimet e mbledhjes dhe transportimit të mbetjeve kryhet nga kompani privatë të menaxhimit të mbetjeve, të cilat janë të kontraktuara nga bashkitë. Në shumicën e bashkive të vendit, tarifa për menaxhimin e mbetjeve përfshin grumbullimin dhe transportimin e mbetjeve deri në venddepozitim. Zonat rurale ne vendin tone nuk janë të mbuluara akoma nga shërbimet e menaxhimit të mbetjeve. Pjesa me e madhe e mbetjeve të këtyre zonave depozitohen nëpër lumenj ose në anë të rrugëve të cilat pastrohen nga Ujërat dhe në këtë mënyre zhvendosen në një pjesë tjetër toke dhe në fund në rrjedhjet ujore. Zonat e banuara ne afersi kane venddepozitimet e tyre per mbetjet urbane.

Persa i perket ujerave te zeza ne fshatra ato jane te sistemuara ne gropa septike.

5 PERSHKRIMI I NDIKIMEVE NEGATIVE TE RENDESISHME TE PROJEKTIT TE PROPOZUAR MBI MJEDISIN KU PERFSHIHEN.

5.1 Ndikimet negative ne mjedis

5.1.1 Ndikimet negative ne karakteristikat fizike te zones se projektit.

Gjate dhe pas perfundimit te shfrytezimit, do te kete ndryshime te vogla ne topografine lokale. Ne projekt eshte parashikuar nje radhe dhe drejtim i tille i shfrytezimit per punimet nentokesore, qe ne kombinim me masat e tjera suplementare te mbushjes, sistemimit dhe trajtimit, parandalojne erozionin. Per shmangien dhe parandalimin e erozionit si dhe per ruajtjen e regjimit te rrymes se ujit te parametrave hidrodinamike te saj, ne projekt eshte percaktuar shfrytezimi harmonik dhe i kombinuar ne kohe dhe hapësire i zones ne teresi dhe i meandrave te shfrytezimit.

Ne zonen e shfrytezimit hap pas hapi dhe ne perfundim te aktivitetit, eshte parashikuar mbushja, sistemimi, perpunimi dhe mbulimi i nje siperfaqeje te konsiderueshme. Kjo siperfaqe e perftuar nga trajtimet e mesiperme, do te jape mundesi per rikultivimin e bimeve dhe pemeve te ndryshme, duke krijuar njeheresh kushte per parandalimin e eriozionit dhepermisimin e pamjes se pergjithshme te zones se shfrytezuat.

5.1.2 Ndikimet negative ne habitate dhe biodiversitetin e zones se projektit.

Nga ky aktivitet nuk demtohet flora dhe fauna e rrezikuar dhe e listuar ne urdherin e Ministrit Nr.1280, dt.20.11.2013 "Per miratimin e listes se kuqe te flores dhe faunes se eger". Nga subjekti ne

zbatim te projektit do te merren masa qe zona ne shfrytezim te jete gjithmone e kufizuar dhe te rehabilitohet. Zona e kerkuar per shfrytezim nuk perfaqeson zone me rendesi te veçantë dhe për këtë arsye nuk është parashikuar sipas Strategjisë për Ruajtjen e Biodiversitetit dhe Planit të Veprimit si Zonë e Mundshme për tu shpallur "Peizazh i mbrojtur".

5.1.3 Shkarkimet ne mjedis dhe prodhimi i mbetjeve.

Gjate fazes normale te operimit te projektit nuk do te kete emetime te gazeve, lengjeve, mbetjeve te ngurta toksike dhe lende te tjera te demshme qe mund te shkarkohen ne ajer dhe toke, te lidhura me teknologjiine e perdorur, te cilat mund te ndikojne negativisht ne shendetin e punetoreve, banoreve per rreth, mjedisin floren dhe faunen e zones.

5.1.4 Ndikimet sociale te projektit , te tilla si ndryshimi i perdorimit te tokes dhe shqetesimet qe mund te lindin nga ndikimet ne mjedis te projektit (si zhurmat, pluhuri, perdorimi i burimeve natyrore, etj).

Zbatimi projektit nuk kerkon ndryshime ne popullsi, spostime te zonave te banuara ose krijimin e zonave te reja banimi,etj. Aktiviteti i shfrytezimit te vendburimit do te behet ne nje zone te kufizuar ne krahasim me siperfaqen dhe popullsine e rajonit. Per zhvillimin e aktivitetit nuk do perdoret toke shtese vec asaj te miratuar per shfrytezim. Zhurmat qe do te krijohen nga mjetet e nxjerrjes se blloqeve, ngarkimit dhe transportimit te mineralit jane ne nivele te pranueshme dhe nuk do perbejn problem shqetesues per banoret e zones ne afersi.

Burimet e zhurmave jane ne siperfaqe. Çdo burim perhap vale zhurme. Fusha akustike qe rezulton varet nga karakteristikat e absorbimit dhe reflektimeve te te gjitha pengesave ekzistuese, ndermjet burimit dhe receptorit. Energjia zvoglohet per gjate rruges si rezultat i absorbimit te siperfaqeve, divergjences gjeometrike dhe absorbimit atmosferik. Paisjet e makinerit qe do perdoren ne kete aktivitet do plotesojne direktiven 2000/1/14/CE te Parlatmetit Evropian dhe e KE 8 maj 2000, do jene te standartit te aplikueshem ne BE per zhurmat.

5.1.5 Ne varesi te natyres se projektit nje pershkrim i aksidenteve te mundshme me pasoja ne mjedis.

5.1.5.1 Rreziqe me pasoja ne mjedis.

1. Demtim habitatesh ne zonen ku do te kryhet shfrytezimi.
2. Renien e ndonje zjarri ne ambjentin e zones se shfrytezimit.

5.1.5.2 Rreziqet me pasoja ne mjedisin human dhe ekonomik.

- a) Aksidentet e punonjesve gjate procesit teknologjik ne objekt.
- b) Aksidentet si pasoje e renies se zjarrit.

Probabiliteti i ndodhjes per secilin nga rastet e me siperm do te varet shume nga masat mbrojtese qe do te parashikohen dhe zbatohen. Zhvillimi i aktivitetit nuk shoqerohet me aksidente te cilat mund te sjellin pasoja te demshme ne mjedis si ndotje te ujerave nga lende te rrezikshme, emetime ne ajer nga gaze helmuese apo kontaminim te tokes. Shfrytezimi i objektit do te behet sipas projektit dhe ne sasine dhe kohen e parashikuar. Por duke e pare ne kontekstet e shfrytezimit teresor te karrieres mund te themi se shfrytezimi ne fjale do te kete ndikim pozitiv ne popullsine e zones, duke kontribuar drejtpersedrejt ne rritjen e mireqenies se tyre ne permisimin e infrastruktures se zones dhe punesimin e tyre.

- Lloji i ndikimeve te identifikuar.

Ndikimet e identifikuar nga zhvillimi i aktivitetit jane ndikime direkte ne mjedis.

5.2 Karakteristikat e ndikimeve negative ne mjedis

5.2.1 Metoda e zbatuar per parashikimin e ndikimeve negative ne mjedis

Per vleresimin e ndikimeve ne mjedis te projektit u ndoqen hapat e me poshteme:

- Njohja me projektin dhe teknologjiine e tij.
- Njohja me natyren e operacioneve te nevojshme ne mjedis.
- Njohja me vleren natyrore dhe mjedisore te zones dhe siperfaqes qe do te shfrytezohet.
- Njohja me infrastrukturen egzistuese dhe nevojten per infrastrukture te re per projektin.
- Njohja me lendet e para qe do te perdoren per zbatimin e projektit.

Duke njohur teknologjine, operacionet ne terren dhe menyren e shfrytezimit te objektit u indentifikuan ndikimet e mundeshme negative ne çdo receptore - perberes te mjedisit ne objekt.

Identifikimi i ndikimeve – Permes te cilit u percaktua nderveprimi mjedis-projekt i shfrytezimit te mineralit te kromit u indentifikuan ndikimet e mundeshme gjate kesaj faze sipas receptoreve te mjedisit.

Vleresimi i ndikimeve – Ekspertet mjedisore te fushave te ndryshme bene perpjekje per matjen e gravitetit te ndikimeve. Vleresimi i Sinjifikances ka te beje me vete rendesine e ndikimeve dhe eshte faza me e rendesishme per zbatuesit e projektit sepse argumenton çdo ndikim negativ dhe peraftron ate me objektivist me teresine e bashkeveprimeve midis projektit dhe mjedisit. Kriteret e perdorur per vleresimin e rendesise se ndikimeve variojne dhe drejtohen kryesisht nga vlerat e mjedisit te ndikuar.

5.2.2 Shtrirja fizike dhe kohezgjatja e ndikimeve te identifikuar (Shkalla)

-Shtrirja fizike- Vlereson siperfaqen apo dimesionin hapsinore te nje ndikimi te dhene ne raport me burimin qe gjeneron ate ndikim, p.sh. ndikimi ne toke nga shfrytezimi eshte nje ndikim saktesisht i percaktuar i cili mund te matet , por ne se do te ket erozion te tokes ndikimi rritet ne permasa fizike te siperfaqes se marre per studim.

- **Kohezgjatja e ndikimit** – Vlereson se sa do te zgjase nje ndikim i caktuar ne dimesionin kohe (ndikim i perhershem apo i perkohshem). Ne rastin tone shfrytezimi nuk eshte i perhereshem por, per nje periudhe 25 vjecare. Ndersa te gjitha ndikimet e tjera negative ne mjedis jane te perkoshme, si shkarkimet e ujit te rreshjeve, gjelberimit , etj

-Kthyesmeria –Vlereson mundesin e kthimit te mjedisit te ndikuar ne gjendjen e tij te mepareshme (aftesia per tu rehabilituar dhe regjeneruar)

-Rendesia – Realizon nje vleresim total te tre permasave te mesiperme dhe njekohesisht thekson vemendjen qe duhet patur per administrimin e ndikimit. Ndikimet e parashikuara nuk kane shtrirje te madhe fizike, objekti i shfrytezimit ndodhet ne distance te konsiderueshme nga zona me e afert e banuar dhe nuk preket nga zhvillimi i ketij aktiviteti. Zhurmat qe krijohen gjate hapjes dhe shfrytezimit te shkalleve te karieres nuk perbejn ndotje akustike. Analiza e frekuences te zhurmes te emetuar nga keto makineri dhe pajisje tregon se ato ndodhen nen mesataren e frekuences 100 – 150 Hz , e cila eshte e pranueshme nga veshi i njeriut. Koha ne te cilen do te jene te pranishme keto zhurma eshte vetem gjate dites, meqenese ne objekt do punohet vetem me nje turn. Niveli i zhurmave te ketyre mjeteve ne largesi nuk do te jete i madh dhe do te jete konform normave ne fuqi. Punonjesit e karieres do te pajisen me kufje dhe mjete mbrojtese.

5.2.2.1 Ndikimet e mundshme ne peizazh.

Duhet theksuar se siperfaqja qe do te shfrytezohet eshte kodrinore malore. Aktiviteti shfrytezimit me qiell te hapur (kariere siperfaqesore) prek perkohesisht peizazhin ekzistues dhe topografine e saj per gjate kryerjes se aktivitetit. Nder ndikimet me evidente do te jene ndryshime te pjerresise se terrenit dhe ndryshime vizuale te pejsazhit po keshtu ndikime do te kete edhe ne zhvillimin e proceseve tokesore te tokeformimit etj ne siperfaqen e prekur. Kjo patjeter qe ka edhe ndikime kumulative si erozioni per te cilat do te merren masat perkatese per zbutjen dhe sidomos mbajtjen dhe kontrollin e tyre brenda kufijve te siperfaqes se objektit.

5.2.2.2 Ndikimet ne toke.

Zhvillimi i aktivitetit te shfrytezimit te bakrit gjeneron mbetje te ngurta por keto mbetje po qe se zhvillohet industria e ndertimit te gjitha behen te dobishme. Ato nuk shkaktojne ndotje te tokes pasi jane marre masa qe ne perfundim te shfrytezimit ato do te rikthehen ne afersi te minieres per te rehabilituar sheshet e krijuar.

Keto mbetje do te dalin nga procesi i zbulimit te mineralit te bakrit dhe humjet gjate shfrytezimit (blloqe jashte standartit) nuk permbajne elemente te cilat kontamionjne token. Dheu do perdoret per qellime reabilitimi pastrimi i zones se parkimit dhe mbajtjes se makinerive/ objekte sherbimi. (prerje shkurresh dhe bimesh barishtore). Do te pershtatet nje siperfaqe ne te cilen do vendosen makinerite ne fazen para-pergatitore dhe te shfrytezimit te karieres.

*PERMBLEDHJE JO-TEKNIKE E RAPORTIT TE VNM-se
ZONA MINERARE NR.93, OBJEKTI "SHEMERI", QARKU KUKES*

Ngjeshje e pjesshme e tokes nga levizja e automjeteve te transportit. Behet fjale per ngjeshjen nga kamionet te cilet do te levizin ne brendesi te vend - shfrytezimit. Erozion minimal ne kohe me rreshje ne sipërfaqen e vend shfrytezimit.

Sasi teper minimale erozioni sipërfaqesor ne mot me rreshje nga kanalet perimetrik ne anet e pjerrta te vendshfrytezimit me qellim qe te mos ndikohen kanalet kullues te zones duke u mbushur me llumra por edhe duke shtuar permbajtjen e materies se ngurte ne ujerat e ketyre rrugeve ujore.

Ndotje e tokes si pasoje e avarive qe mund te pesojne makinerite dhe mund te kete rrjedhje te lubrikanteve ne toke, por kjo ne sasi minimale.

Gjenerim i mbetjeve te ambalazheve si kartona, bidona dhe qese plastike qe grumbullohen nga aktiviteti i punonjesve jane ne sasira minimale por gjithsesi shoqeria do bej grumbullimin e tyre ne kontenier dhe largimin me pas per ne vendet e caktuara nga pushteti lokal.

5.2.2.3 Ndikimet ne uje.

Proçesi i shfrytezimit me miniere nentokesore nuk kerkon perdorimin e ujit, uji do te perdoret ne proçesin e shfrytezimit, per lagien e territorit ne menyre qe te shmangen pluhurat. Ky uje do te sigurohet nga burimi qe ndodhet ne afersi te objektit. Ne perimetrin perreth minieres shoqeria do te hap kanalet e grumbullimit te ujerave te shiut te cilat do te kalojne ne vaskat e dekantimit sebashku me ujin qe do perdoret per sperkatje dhe pas dekantimit nje pjese e tij do te riperdoret per te njejtin fuksion sperkatjen per eliminimin e pluhurave. Uji qe do te shkarkohet ne mjedisin ujqor prites pas dekantimit do te monitorohet ne menyre qe te mos permbaj sterile.

5.2.2.4 Ndikimet ne ajer.

Sasia e gazeve nga djegia e karburantit qe do te shkarkohet nga mjetet motorrike eshte ne sasi minimale. Pajisjet dhe makinerit qe do te perdoren do te jene sipas standarteve bashkohore, ne gjendje teknike te rregullt ne menyre qe te mos kene as rrjedhje te karburanteve ne toke. Persa i perket emetimit te pluhurave gjate shfrytezimit apo ngarkimit te mineralit ato jane te pashmangshme por nga ana e shoqerise do te behet lagia e territorit ne menyre periodike sidomos ne kohe te thate dhe me ere.

5.2.2.5 Ndikimi nga zhurmat.

Zhurmat ne miniere do te krijohen nga mjetet qe do te punojne per shfrytezimin e mineralit te bakrit si nga makinerite e prerjes se bllokut, ekskavatorit, sonda automjetet etj. Ne afersi te objektit qe do te shfrytezohet nuk kemi objekte apo institucione , shtepi banimi te cilat te bezdisen nga fuksionimi i aktivitetit. Zhurmat do te monitorohen ne jene brenda normave per orare pune , punonjesit do te pajisen me kufje per tu mbrojtur nga ekspozimi i tyre.

5.2.2.6 Ndikimet ne klime.

Zhvillimi i aktivitetit nuk sjell ndryshime klimatike si ne drejtim te permiresimit ashtu edhe ne ate te perkeqesimit te saj, pra ky aktivitet nuk ka asnje lloj ndikimi mbi klimen e rajonit.

5.2.2.7 Ndikimet e aktivitetit te zhvillimit mbi ndertimet, trashegimine arkitektonike dhe historike.

Aktiviteti qe do te ushtroje shoqeria zbatohet ne njeh zone ne sipërfaqen e se ciles dhe ne nëntokën e saj nuk ka ndertime lidhur me trashegimine arkitektonike dhe historike, tiparet arkeologjike, si dhe mbi vepra te tjera njerezore. Kjo tregon qe zona eshte zone e lire jo vetem per te realizuar shfrytezimin e mineralit te bakrit, por njehkohesisht njeh zone ne te cilen aktiviteti nuk shoqerohet me pasoja ndotese per mjedisin.

5.2.2.8 Ndikimet ne floren, faunen.

Zona ne sipërfaqen e se ciles do ushtrohet aktiviteti eshte njeh zone ne te cilen nuk takohen elemente te spikatur te flores. Perreth kesaj zone, mund te hasim bimesi te mesme te ulet dhe barishte te ndryshme. Aspekti faunistik i lidhur ngushte me mjedisin rrethues ketu paraqet nje larmi biologjike jo shume te pasur. Vlerat e tanishme faunistike te zones jane elementare. Takohen shume pak perfaqesues te shpendeve dhe reptileve te takuar gjate eksplorimit te zones.

5.2.2.9 Ndikimi mbi popullsine.

Zhvillimi i aktivitetit nuk ka ndikim negative mbi popullsine e rajonit, ai nuk ndikon as ne shendetin apo zhvendosjen e tyre nga rajoni.

5.2.2.10 Vleresimi i ndikimeve ne fazen e mbylljes.

Mbas shfrytezimit te objektit dhe mbylljes se veprimtarise eshte planifikuar te realizohen punime rehabilitimi te konceptuara ne dy faza sipas natyres se punimeve dhe qellimit te tyre.

Operacionet per rehabilitimin do te realizohen ne keto faza kryesore:

- Operacionet per largimin e makinerive.
- Operacionet pergatitore per sistemimin dhe pershtatjen e siperfaqes se karrieres (sheshi i depozitimit)
- Operacionet e mbjelljeve dhe kujdesit per rehabilitimin

Ndikimet me te mundeshme qe lidhen me kete faze jane:

- Emetime pluhurash dhe zhurme gjate procesit te ç'montimit te makinerive dhe sistemimit te dherave
- Emetime gazesh si pasoje e levizjes dhe transportit te pajisjeve.
- Derdhje aksidentale karburanti dhe hidrokarburesh nga mjetet e transportit.

Keto jane ndikime te pashmangeshme plotesisht por qe Shoqeria do te marre masat e duhura qe te minimizohen ne maksimum sidomos duke planifikuar me eficencen dhe ulur kohezgjatjen e realizimit te operacioneve. Siperfaqja qe do te rehabilitohet eshte 56620 m².

5.2.3 Mundesia e zbutjes se ndikimeve dhe argumentimet perkatese nese per ndikime te caktuara nuk mund te zbatohen/ ndermerren masa zbutese.

Referuar natyres se procesit nuk kemi sasi gazesh te shkarkuar ne atmosfere, gazet prej mjeteve te punes jane ne intervale kohore te shkurtra , brenda normave te lejuara pa ndonje ndikim negativ ne mjedisin perreth. Këto lloj mjetesh emetojnë sasira gazesh të cilat janë rezultat i punës së motorrave me djegie të brendëshme, brënda normave të lejuara. Këto mjete para se të vihen në punë janë objekt i kontrolleve teknike veçanërisht për emetimet e gazta.

Per mbrojtjen nga gazet e motorreve dizel do te merren keto masa:

Mjetet motorrike do te jene bashkekohore qe plotesojne standartet shteterore. Ato do te jene te pajisura me marmita me katalizatore per kapjen e gazeve toksike. Meqenese qendrat e banuara jane ne nje distance relativisht te konsiderueshme nga zona e shfrytezimit, keto emetime nuk ndikojne ne to. Gjithashtu nuk do te kete ndikim tek punonjesit e karrieres, floren dhe faunen per rreth saj. Per zbutjen e ketyre ndikimeve mbi punonjesit e karrieres ata do te pajisen me mjete mbrojtese si maska ,syze mbrojtese kundra, kufje,doreza dhe veshje pune per t'i mbrojtur nga pluhuri, gazet, zhurma , demtimet etj.

Zhurmat qe krijohen vijne nga levizja e makinerive, jane te pranishme por nuk perbejn rrezik dhe shqetesim per mjedisin sepse zonat e banuara jane ne nje distance te konsiderueshme. Per mbrojtjen nga zhurma te njerezve nga ana e shoqerise do te punohet ne dy drejtime

- Ne miniere do te perdoren makineri dhe pajisje te teknologjise se larte te pajisura me amortizues te zhurmave.
- Punonjesit e minieres do te pajisen me mjete mbrojtese nga zhurmat sipas rregullores se sigurimit teknik.

5.2.4 Zonat e ndjeshme ndaj ndikimeve te projektit (zona te mbrojtura dhe habitate, qendra te banuara, burime ujore, zona arkeologjike etj).

Si rezultat i zbatimit te projektit ne kete zone nuk ka ndikim negativ mbi ndertimet, trashegimine arkitektonike dhe historike, tiparet arkeologjike dhe mbi vepra te tjera njerezore, sepse ne kete zone nuk ka asnje objekt te nje rendesie te vecante te karaktereve te lartpermendura. Kjo tregon qe zona eshte zone e lire jo vetem per te realizuar prodhimin e inertve, por njekohesisht nje zone ne te cilen aktiviteti nuk shoqerohet me pasoja ndotese per mjedisin.

6 NDIKIMET POZITIVE NE MJEDISIN E ZONES SE PROJEKTIT.

Shfrytezimi i burimeve natyrore qe per kete rast eshte baker eshte domosdoshmeri ashtu sic eshte domosdoshmeri shfrytezimi i shume burimeve te tjera natyrore. Shfrytezimi i tyre duhet ber sipas projekteve te hartuara nga ekspertet duke zbatuar ligjet ne fuqi. Si rrjedhoje e zbatimit te projektit per prodhimin e bakrit ne objektin e projektuar, nuk ka ndikime pasuese mjedisore. Ne projekt, nuk perfishihen ndryshime ne popullsin e zones, te zhvendosjes se saj per shkak te aktivitetit. Ne territorin

e zbatimit te projektit nuk ka qender te banuar, banesat me te aferta jane mbi 1.4 km, prandaj dhe nuk do te kete ndikime ne popullsi.

Zhvillimi i ketij aktiviteti do te sjell ndikim pozitiv ne punesimin e banoreve te zones te cilet kane edhe eksperiencen e duhur ne kete fushe pasi objekte te tilla ne kete zone ka shume ne kete zone qe jane ne aktivitet qysh pas vitit 19 90.

Punesimi i tyre do te sjell edhe rritjen dhe permiresimin e cilesise se jeteses. Gjatë zbatimit të aktivitetit nuk do kete ndryshime të rrjetit të rrugëve lokale dhe transportit. Për rrjedhojë aktiviteti nuk do ndikojë absolutisht në rrugët lokale dhe transport, përkundrazi subjekti është angazhuar të mirembajë rrugët lokale të transportit me qëllim të mbarvajtjes së mirë të aktivitetit të tij.

7 MASAT E PROPOZUARA PER MBROJTJEN E MJEDISIT NGA SECILI NDIKIM NEGATIV TE IDENTIFIKUAR

Masat qe do te merren per zbutjen e ndikimit ne zbatimin e ketij projekti do te konsistojne ne marrjen e masave per uljen e ndotjeve gjate punimeve, ne pejsazh, ne ajer, te pluhurave dhe zhurmave, si dhe uljen e efekteve negative hapsinore te territorit , faunen dhe floren. Me qellim minimizimin e efekteve negative mjedisore dhe rritjes se efekteve pozitive ne mjedis, nga ana e shoqerise do merren masa per zbutjen dhe minimizimin e efekteve negative ne mjedis.

Ndikimet mjedisore te projektit do te zbuten duke zbatuar me korrektesi teknikat e meposhtme:

1. Piketim te sakte te siperfaqes ku do te happen rruget dhe frontet e minieres.
2. Kontrolli i pluhurave nepermjet lagies se zones se punes (dalja e mineralit nga miniera), mbulimit te kamioneve gjate transportit sidomos ne kohe te thate dhe me ere.
3. Kontrollin e dherave te gjeneruara dhe mbeturinave jashte standartit per blloqe dhe sistemimin e tyre nepermjet kompakesimit dhe mbjelljes se shkurreve qe do te dalin nga pastrimi dhe mirembajtja me qellim rivegjetacionin e ambjetit perreth perimetrit te zones qe do te hapet miniera.
4. Hapjen e kanaleve te nevojshem me qellim drejtimin e ujerave te shiut dhe erozionit per parandalimin e shembjes se siperfaqes dhe vithisjeve te ndryshme.
5. Plasje e mireplanifikuar dhe e kontrolluar sipas rregullores te sigurise.
6. Kontroll teknik i mjeteve te punes per te parandaluar rrjedhjet e karburantit dhe aksidentet e mundshme.
7. Do te zbatohen me rigorozitet kushtet e sigurit teknik per punonjesit.

Vleresimi i efektivitetit te pritshem te masave zbutese.

Realizimi i objektivave dhe treguesve te pritshem te parashikuar ne projekt do te varet nga respektimi i te gjithë treguesve te percaktuar. Kontrolli, monitorimi dhe permiresimi i vazhdueshem i kushteve te punes do te çojne perfundimisht ne nje proces pune te kontrolluar me shkarkime brenda normave, duke mos sjelle pasoja per shendetin e njerzve dhe mjedisin perreth.

8 PROGRAMIN I MONITORIMIT TE NDIKIMEVE NE MJEDIS GJATE ZBATIMIT TE PROJEKTIT.

Subjekti do te monitoroje aktivitetin e prodhimit bakrit me miniere nentokesore ne disa drejtime sipas nje programi te hartuar per kete qellim.

Ne pergatitjen e programit te monitorimit mjedisor merret ne konsiderate mundesia e realizimit te nje monitorimi te elementeve me ndikim ne mjedis. Vetemonitorimi aktivitetit nga subjekti do te behet per ata elemente qe parashikohet se kane ndikim negativ ne mjedis.

Te dhenat e marra nga monitorimi do te evidentohen ne regjistrin perkates dhe me rezultatet e matjeve do te informohen organet e administrimit te mjedisit ne qender dhe ne qark.

Te dhenat cilesore, sipas tabelës do te hidhen ne nje regjister qe administrohet nga vete kompania dhe do te dorezohen ne ARM-ne e Qarkut perkates sa here eshte e nevojshme, sipas procedurave ligjore dhe rregulloreve.

8.1 Masat qe rekomandohen ne monitorim:

- Inspektimi i zones per te kontrolluar shendetin e vegjitacionit.
- Kontrollin e erozionit.
- Demtim nga kullotja e kafsheve si shtepiake dhe ato te egra.
- Ndotja nga barnat e keqia.

Indikatorët mjedisorë që monitorohen, jepen qarte me **VKM** për programin e monitorimit, megjithatë këta indikatorë duhet të pershtaten dhe të perkasin veprimtarisë.

Qellimi i monitorimit mjedisor për veprimtarinë e projektit të zbatuar është që të sigurojë të dhëna nepermjet të cilave të vlerësohet nëse operimi i veprimtarisë është në përputhje me ligjet dhe standartet mjedisorë që lidhen me të, si dhe për të vlerësuar performancën mjedisorë të menaxhimit të saj në kuadër të përmirësimit të vazhdueshëm.

Me poshtë jepen disa indikatorë të cilët duhen monitoruar për të vlerësuar suksesin dhe matur realizimin e objektivave mjedisorë të projektit.

Nr.	Elementi i monitorimit	Frekuenca
1	Monitorimi i zhurmave mjeteve të ngarkim të transportit dhe nxjerrjes së mineralit të kromit në fazën hapjes së karrierës, shfrytëzimi dhe gjatë transportit në qendrat e banuara	Vazhdimisht
2	Monitorimi i sjelljes së bimesisë së zonës rreth karrierës në një distancë me rreze 200 ml.	Vazhdimisht
3	Monitorim i pluhurave në proceset e zbulimit, hapjes së rrrugeve, gjysëm transheve dhe nxjerrjes së mineralit në karriere dhe gjatë transportit, vecanerisht në rruget e pa asfaltuara.	Në stinën e thatë dhe kohë me erë
4	Monitorimi i gjendjes së paisjeve të makinerive, vecanerisht mjeteve të ngarkimit dhe transportit dhe mundësisë për rrjedhje dhe ndotje.	Vazhdimisht
5	Monitorim i faktorëve që shkaktojnë fatkeqësi natyrore dhe humane	Vazhdimisht
6	Monitorim i këndit të skarpates së shkallës së karrierës dhe brezit të sigurisë	Vazhdimisht
7	Monitorim i sjelljes së bimesisë së mbjelljeve gjatë rehabilitimit në shkallët e shfrytëzuara dhe sjellja nga shfrytëzimi në shkallët e pa shfrytëzuara.	Vjetore

Indikatorët e mesipër të monitorimit janë një ndërthurje treguesish me të cilët vlerësohet trysnia që ushtron zbatimi i këtij projekti në mjedis si dhe gjendja e mjedisit, ndikimit të ndertimit dhe funksionimit të projektit të zbatuar në këtë objekt. Matja dhe mbledhja e të dhënave për treguesit e mesipër do të bëhet konformë metodave dhe teknikave shkencore të njohura dhe të pranueshme. Të dhënat që do të mblidhen do të vihen në dispozicion të organeve shtetërore dhe të interesuarve të tjera, gjithashtu këto të dhëna do të analizohen me qëllim përmirësimit të performancës mjedisorë të veprimtarisë dhe kryerjen e korigjimeve të nevojshme.

Për të ruajtur të dhënat mjedisorë të veprimtarisë do të përgatitet dhe mbahet një regjister i veçantë ku do të hidhen vazhdimisht të dhënat mjedisorë. Interpretimi i një gjendje të caktuar mjedisorë duhet bërë në lidhje të ngushtë me fazën në të cilën gjendet zbatimi i projektit. Duhet kuptuar se një gjendje e përkeqësuar e mjedisit në një fazë të caktuar të zbatimit të cilës është fazë tranzitore nuk është tregues absolut i realizimit të objektivave të projektit. Qellimi i monitorimit mjedisor për veprimtarinë e projektit të zbatuar është që të sigurojë të dhëna nepermjet të cilave të vlerësohet nëse operimi i

veprimtarise eshte ne perputhje me ligjet dhe standartet mjedisore qe lidhen me te, si dhe per te vleresuar performancen mjedisore te menaxhimit te saj ne kuader te permiresimit te vazhdueshem.

9 PLANI I MENAXHIMIT DHE MONITORIMIT TE MJEDISIT.

9.1 Rolet dhe pergjegjesit per zbatimin e seciles mase te propozuara per mbrojtjen e mjedisit ne secilen faze te projektit

Problemet e gjenerimit te mbetjeve dhe administrimit te tyre jane minimale. Mbi depozitimimin e mineralit nuk ka mbules dherash. Mbetjet e krijuara gjate shfrytezimit do te perdoren si stabilizant per shtrim rruges. Gjithe prodhimi ne kareere do te jete i perdorshem.

Mbetjet urbane hidhen kryesisht ne vende te caktuara per kete qellim. Grumbullimi dhe heqja e mbetjeve dhe sistemimi i mbetjeve sterile eshte pergjegjesi e prodhuesit.

Veprimtaria e shfrytezimit te bakrit eshte veprimtari minerare per nxjerrjen e tij. Ajo do te zbatohet me punime nentokesore, miniere.

Keto mbetje jane objekt i ligjit Nr. 10304, date 15.07.2010 "Per sektorin minerar ne Republiken e Shqiperise", i ndryshuar dhe vecanerisht udhezimet Nr.3 date 17.05.2006 "Per planet e rehabilitimit te siperfaqeve te demtuara nga aktiviteti minerar" Per te plotesuar kerkesat e ketij udhezimi eshte hartuar plani i rehabilitimit te minieres dhe mbetjeve minerare te gjeneruara nga veprimtaria minerare nga kjo miniere.

Per te shmangur dhe menaxhuar sa me mire ndikimet negative ne mjedis te shkaktuara nga elementet e pershkruar me siper, subjekti nepermjet personelit te tij harton dhe zbaton nje plan efikas menaxhimi te ndikimit ne mjedis. Ne perpilimin e Planit te Menaxhimit dhe analizimin e tij eshte vrejtur se realizimi me sukses i ketij plani sjell nje sere perfitimesh per shoqerine te tilla si: ushtrimi i veprimtarise ne perputhje me ligjet dhe rregulloret, mardhenie te mira me publikun dhe ambientalistet, shmangia e penaliteteve nga organet e kontrollit te mjedisit etj.

Parimet e zbatueshme te programit te menaxhimit te elementeve me ndikim ne mjedis jane paraqitur me poshte nga ana e stafit drejtues i konsultuar me stafe inxhinerike dhe drejtues te objektit. Detajimi i parandalimit, kontrollit dhe nderhyrjeve te stafit te linjes ne elementet e vecante dhe delikate sipas nje tablete te kuadrit logjik eshte mjaft domethenes per inicjativen dhe pergjegjesine. Filozofia e ketij plani mbeshtetet ne disa parime te zbatueshme si ne tabelen e meposhtme.

Tabela 2 Filozofia e planit te menaxhimit dhe monitorimit te mjedisit

Çfare?	Si?	Kush?
Parandalimi	<ul style="list-style-type: none"> • Perzgjedhja e teknologjise plotesisht te kontrolluar dhe moderne me pajtueshmeri mjedisore. • Paisja e territorit te aktivitetit minerar dhe ambjenteve te punes me sisteme perballimi te emergjencave. Zbatim rigoroz i rregullave te sigurimit teknik gjate punes dhe nderprerjes se saj duke zbatuar normat e vendosura per kete qellim kur konstatohet shkelje. • Perdorimi i mjeteve mbrojtese ne pune si doreza syze mbrojtese rroba pune. • Plotesimi i gjithe dokumentacionit figurativ qe ka te beje me zbatimin e rregullave te manovrimit per çdo paisje, rregullave te sigurimit teknik dhe mbrojtjes ne pune si dhe atyre kundra zjarrit. Ne vendet te dukshme dhe me shkalle te larte rreziku te vendosen parrulla paralajmeruese. • Kontrolli mjekesor periodik i punonjesve. 	Subjekti

PERMBLEDHJE JO-TEKNIKE E RAPORTIT TE VNM-se
ZONA MINERARE NR.93, OBJEKTI "SHEMERI", QARKU KUKES

	<ul style="list-style-type: none"> • Tokezimi i te gjitha paisjeve qe punojne me energji elektrike per te shmangur aksidente me pasoja 	
Kontroll	<ul style="list-style-type: none"> ○ Paisjen me mjetet e mbrojtjes nga zjarri (MNZ) ○ Sigurimi i te gjitha pajisjeve te nevojshme per riparim, pastrim ○ dhe nderhyrje ne rast emergjencash. ○ Sigurimi i ambalazhuesve te sigurte dhe rezistent per mbetjet (kazan, kova, kosha , qese, etj). 	Subjekti dhe stafi i tij
Nderhyrje	<ul style="list-style-type: none"> ❖ Riparim i menjehershem i difekteve dhe avarive teknologjike. Aktivizim i menjehershem i stafit dhe mjeteve te fikjes se zjarrit. ❖ Njoftim i menjehershem i autoriteteve dhe njesive te specializuara ne rast emergjencash (zjarrfikese, autoambulanca). 	Personeli dhe organet shteterore te specializuara
Administrim	Perdorimi dhe ruajtja me pergjegjesi i te gjithe infrastruktures dhe mjeteve te pershkruara me siper	Stafi i kompanise

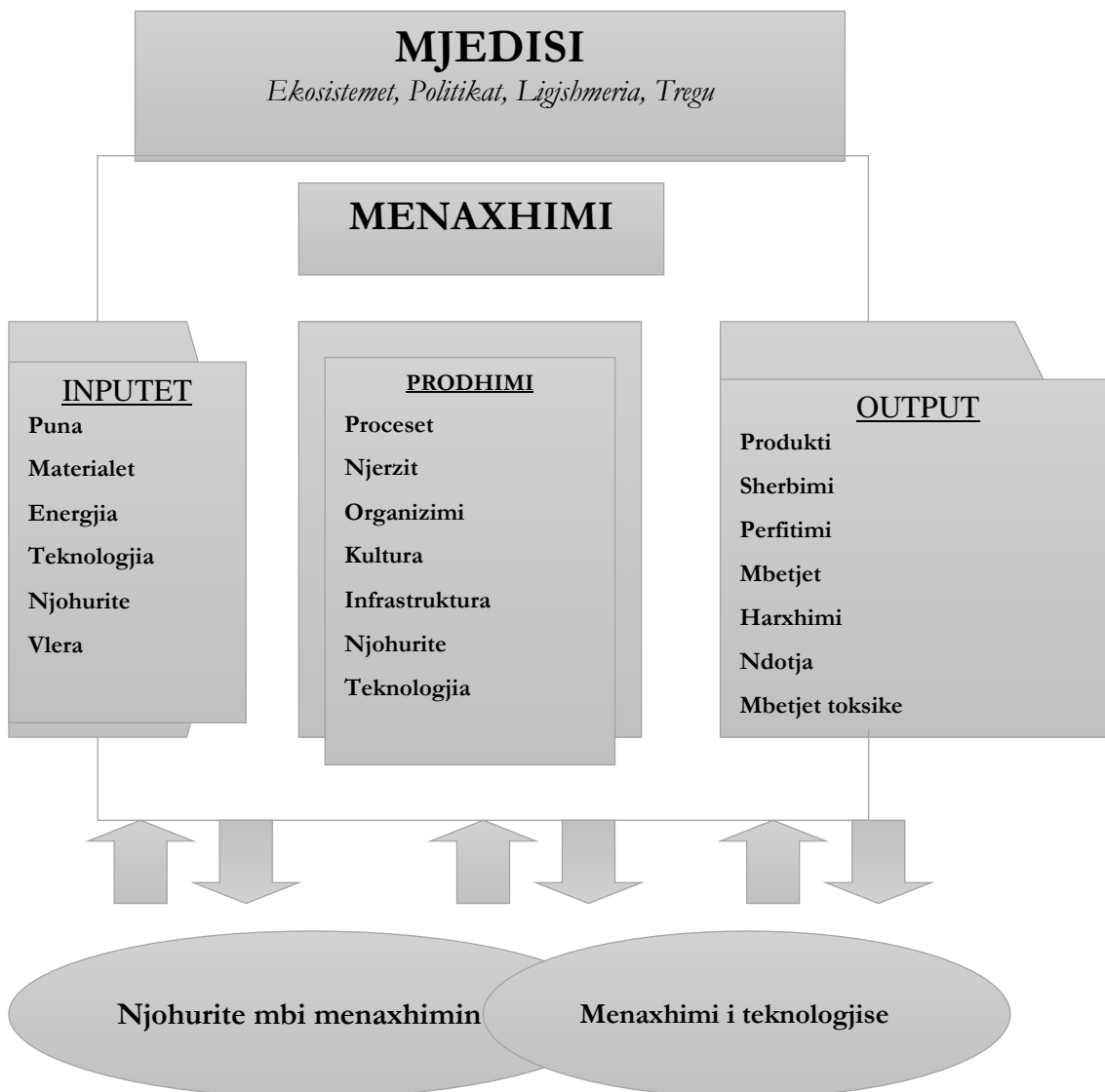


Figura 13 Filozofia e Menaxhimit

9.2 Kostot perkatese te zbatimit te masave te propozuara per mbrojtjen e mjedisit

Masat e propozuara dhe kostot e tyre do te mbulohen nga zhvilluesi i projektit.

9.3 Plani i komunikimit dhe informimit te publikut per ndikimet ne mjedis, masat e marra per mbrojtjen e mjedisit dhe monitorimin e ndikimeve ne mjedis gjate zbatimit te projektit.

Te dhenat qe do te mblidhen nga monitorimi i mjedisit do te vihen ne dispozicion te organeve shtetore dhe te interesuarve te tjere, gjithashtu keto te dhena do te analizohen me qellim permiresimin e performances mjedisore te veprimtarise dhe berjen e korrigjimeve te nevojshme. Per te ruajtur te dhenat mjedisore te veprimtarise do te pergatitet dhe mbahet nje regjister i veçant ku do te hidhen vazhdimisht te dhenat mjedisore. Vleresimi dhe identifikimi i impakteve negative dhe pozitive gjate hapjes dhe shfrytezimit te karrieres shprehet te trajte tabelore si meposhte.

10 KONKLUZIONE.

- Aktiviteti qe do te zhvillohet nuk do te sjell ndotje te mjedisit jashte siperfaqes se lejuar pasi do behet pikeitim i sakte te siperfaqes se shfrytezimit dhe operim vetem brenda siperfaqes se lejuar.
- Aktiviteti do te gjeneroje çlirim pluhurash por do te behet kontrolli i tyre nepermjet lagies se zones se punes dhe te kamioneve gjate transportit sidomos ne kohen e thate dhe me ere.
- Do te behet sistemimi i dherave nepermjet kompakesimit dhe mbjelljes se shkurreve qe do te dalin nga pastrimi dhe mirmbajtja me qellim rivegjetacionin e ambientit ne perimetrin e karrieres.
- Do te hapen kanale te nevojshem me qellim drejtimin e ujerave te shiut dhe erozionit per parandalimin e shembjes se siperfaqes dhe vithisjeve te ndryshme.
- Aktiviteti nuk gjeneron zhurma jashte normave te lejuara. Do te parashikohen plasje te mireplanifikuar per copetimin e mineralit dhe e kontrolluar sipas rregullores te sigurise te cilat do te jene me kohezgjatje te vogel.
- Do te behet Sistemimi skarpateve perfundimtare duke shfrytezuar parametrat gjeomekanike dhe gjeometrike te tyre.

11 REKOMANDIME

- Te kontrollohen mjetet e punes nga ana teknike per te parandaluar rrjedhjet e karburantit dhe aksidentet e mundshme.
- Ne zonen e shfrytezimit hap pas hapi dhe ne perfundim te aktivitetit te behet mbushja sistemimi, perpunimi dhe mbulimi i siperfaqes qe do te shfrytezohet.
- Gjate ushtrimit te aktivitetit te ruhen parametrat gjeometrike dhe gjeomekanike te shkalleve te shfrytezimit te parashikuara ne projekt.
- Sistemimi, krefja dhe skarifikimi i skarpateve te shkalleve te shfrytezuara te behet ne menyre sistematike, sipas parametrave gjeometrike te percaktuara ne projekt.
- Gjate shfrytezimit dhe ne perfundim te tij te ruhen parametrat e pjerresise se shkalleve dhe te siperfaqeve te mbuluara per te lejuar rrjedhjen normale te ujerave te reshjeve duke parandaluar grumbullimin dhe shpelarjen e siperfaqes se shfrytezuar dhe te mbuluar.
- Te zbatohen kushtet e sigurimet teknik nga ana e punonjesve.

PERGATITI MATERIALIN "Geo-NB Consulting" Sh.p.k

Inxh. Miniere
(Ekspert Mjedisi)

Nikolla SEFERAJ (Nr. Liç. 24)
Vendimi Nr.12, Nr. 253 Regj., Dt. 15.01.2007

Inxh. Gjeolog

Besnik AGO (Nr. Liç. 244/1)

