

Permbledhje Joteknike e Vleresimit te Ndikimit ne Mjedis

Për projektin “Shfrytëzim mineral ndërtimor shtuf”

Zona minerare 417/5 , Objekti Arrameras, Krujë



INVESTITOR: R-T-ELIS shpk

PROJEKTOI: STUDIO PROJEKT shpk

Tiranë 2017

PERMBAJTJA

Hyrje

- a) Pershkrim i shkurter i mbuleses bimore te siperfaqes ku propozohet te zbatohet projekti, shoqeruar me foto**
- b) Informacion per pranine e burimeve ujore ne siperfaqen e kerkuar nga projekti dhe ne afersi te saj**
- c) Nje identifikim te ndikimeve te mundshme negative ne mjedis te projektit, perfshire ndikimet ne biodiversitet, toke, uje, ajer.**
- d) Nje pershkrim te shkurter per shkarkimet e mundshme ne mjedis te filla si , ujera te ndotura, gaze dhe pluhur, zhurme, si dhe prodhimin e mbetjeve**
- e) Informacion per kohezgjatjen e mundshme te ndikimeve negative te identifikuara**
- f) Te dhena per shtrirjen e mundshme hapesinore te ndikimit negative ne mjedis, qe nenkupton distancen fizike nga vendodhja e projektit dhe vlerat e ndikuara qe perfshihen ne te**
- g) Mundesine e rehabilitimit te mjedisit te ndikuar dhe mundesine e kthimit te siperfaqes te mjedisit te ndikuar ne gjendjen e meparshme, perfshire edhe token bujqesore , si dhe kostot financiare te peraferta per rehabilitimin**
- h) Masat e mundshme per shmangien dhe zbutjen e ndikimeve negative ne mjedis**
- i) Ndikimet e mundshme ne mjedisin nderkufitar (nese projekti ka natyre te tille)**

HYRJE

Subjekti “**R-T-ELIS**” shpk është regjistruar pranë Qendres Kombëtare të Regjistrimit me numer NIPT **L44003202U** dhe me zyrë qendrore Rruga e Vjetër Fushe-Krujë Lac, km², ndërtuese private 1 kateshe, fshati Luz.

Subjekti është shpallur fitues për shfrytëzimin e zonës minerare nr.417/5 objekti Arrameras, Krujë, Njoftim Fituesi datë 14.12.2016, nr. Prot 6224/2.

Raporti synon të japë një informacion të detajuar dhe të besueshëm lidhur me ndikimin mjedisor të projektit të propozuar në përdorimin e tokës, efektet lidhur me ndikimet në floren, faunën, burimet e ujit, emetimin e gazeve të sere në atmosferë, shkarkimet në tokë, ujë, ndotjen akustike, si dhe çdo ndikim social ekonomik në punësimin lokal, përmirësimin e infrastrukurës dhe ndikimeve të tjera të rëndësishme mjedisore ose sociale, përfshin gjithashtu parashikimin dhe planifikimin e masave zbutëse të ndikimeve të projektit në mjedisin fizik dhe social me qëllim përmirësimin e cilësisë dhe qëndrueshmërisë së mjedisit nëpërmjet :

- Marrjes në konsideratë të çështjeve të mjedisit në fazën e përgatitjes së projektit.

- Shqyrtimit të alternativave të ndryshme brenda projektit.

- Të japë një gjendje sa më reale, nga pikëpamja e ndikimit të aktivitetit mineral të prodhimit të mineralit ndërtues gurit gëlqerorë me karriere mbi mjedisin human.

- Analizën e faktorëve pozitivë e negativë mjedisore, përcaktimin e masave zbutëse për reduktimin e ndikimeve negative.

- Nxjerrjes në dukje dhe vlerësimin cilësor të ndikimeve në mjedis të projektit.

- Propozime të masave zbutëse të ndikimit në projekt.

Projekti tenton përmirësimin e vlerave ekologjike e rikrijuese të territorit, gjatë shfrytëzimit të tij si qendër rekreative e social- kulturore.

Për këtë problem u bë mbikqyrja e terrenit në të gjithë zonën, duke kryer vërtetime të ndryshme, si dhe të biodiversitetit.

Në raport jepet statusi i territorit, korniza ligjore e tij, mjedisi biofizik, gjeologjia e rajonit, gjeologjia e zonës, hidrogeologjia dhe veçoritë kryesore të morfologjisë së rajonit.

Mjedisi dhe mbrojtja e tij nuk është i rëndësishëm vetëm për njëzërit por është thelbësor dhe i nevojshëm për të gjitha qeniet në tokë. Njëzërit duhet të kuptojnë se si përdorimi i burimeve mjedisore dhe përfitimet që vijnë nga ato të mos demtohen por të jete e mundur të përfitohet sot dhe në të ardhmen.

Termi mjedis dhe burime natyrore përdoren shpesh por jo gjithmone me kuptimin e qartë që i perkufizon. Burimet natyrore i referohen burimeve të tokës, ujërave sipërfaqësore dhe nëntokësore, ajrit që rrethon tokën, çdo gjë që rritet në tokë apo det si dhe burimet që gjenden nëntokë si psh mineralet. Mjedisi është me gjithpërfshirës, çdo gjë që na rrethon.

Thjesht duke përdorur burimet natyrore në rrezikojmë në mbipërdorimin dhe shpërrimin e tyre. Shpërrimi i burimeve natyrore është një nga problemet thelbësorë të rregullimit të mjedisit. Në të përfshihet shpërrimi i ujit, mineraleve përfshirë dhe lëndët fosile si dhe shumë burime të tjera.

Çdo veprimtari i kryer nga njeriu shqerohet edhe me impakt në mjedis. Pra impakti mjedisor i referohet ndryshimit të mjedisit natyror nga aktiviteti njerëzor.

Kemi dy tipe të impaktit mjedisor

- Shpërrimi i burimeve

- Ndotja

Në mënyrë që të shmangem këto probleme njëzërimi duhet të mesoj se si të menaxhohen burimet natyrore në mënyrë të qëndrueshme. Pra zhvillimi i qëndrueshëm i burimeve natyrore nuk është gjë tjetër veçse përdorimi i tyre në mënyrë ekonomike nga brezat e sotëm për të len këto burime të përdoren edhe nga brezat që do të vijnë.

a) Pershkrim I shkurter I mbuleses bimore te siperfaqes ku propozohet te zbatohet projekti, shoqeruar me foto

Per nga origjina , perberja dhe veçorite gjeobotanike bimesia e Shqiperise ben pjese ne nenzonen floristike mesdhetare e cila perfshihet ne nje njesi me te madhe, ne zonen holarktike. Ndikim te madh ne zhvillimin e flores mesdhetare ushtroi ftohja e pergjithshme e klimes ne periudhen e pleistocenit dhe akullzimi i fuqishem qe pasoi ate. Tiparet karakteristike te bimesise mesdhetare si per sa i perket veçorive gjeobotanike ashtu edhe perberjes morfologjike dhe shtrirjes vertikale te saj, jane karakteristike edhe per bimesine e vendit tone. Por kushtet konkrete te zhvillimit, sidomos te klimes dhe te relievit kane percaktuar edhe veçorite origjinale te flores se Shqiperise.

E gjithë kjo pasuri floristike i detyrohet veçorive te evolucionit paleogeografik te Shqiperise dhe sidomos larmise se madhe te klimes, copetimit te theksuar te relievit dhe formave te shumellojshme te tij, formacioneve te shumta shkembore (karbonatike, magmatike, terrigjene) etj.

Problemet e biodiversitetit perbejne aktualisht nder problemet më me rendesi ne rruzullin tokesor. Termi biodiversitet eshte shume kompleks dhe si i tille, zhvillimi dhe percaktimi i strategjive te pershtatshme per mbrojtjen e tij, shoqerohet me nje proces te veshtire zgjedhjesh dhe vendimmarrjesh. Biodiversiteti perben teresine e llojeve dhe ekosistemeve ne nje rajon, apo ne gjithë rruzullin tokesor. Ekosistemet jane te nje rendesie te vecante sepse ato perbejne bazat per ekzistencen e llojeve. Cenimi i tyre, si rezultat i aktiviteteve te ndryshme ekonomike shoqerore perben nje shqetesim per njerezit dhe studiuesit . Vlera e nje biodiversiteti te larte per njerezimin jepet para se gjithash nepermjet funksionit te tij si stabilizator i biosferes dhe si burim direkt i prodhimit.

Siperfaqja e vendburimit perfaqeson nje terren kodrinor me diference te kuotave ekstreme jo me shume se 40m. Kuota absolute mesatare e vendburimit eshte rreth 100m. Zona ne studim ben pjese ne njesine fiziko - gjeografike te krahines Qendrore ne ultesiren prane Adriatike. Vegjetacioni i kesaj zone eshte i varfer per shkak te perberjes karbonatike te shkembinjve, dhe trashesise shume te vogel te depozitimeve te kuartenarit mbi te.

Në aspektin ekologjik, larmia biologjike, flora dhe fauna në tërësinë e saj ne zonat kodrinore paraqet një pamje të një larmie përfaqësuese, pra të një rajoni gjeografik më të gjërë, mbizoterojne zonat e zhveshura me bimesi te ulet shkurre makjet mesdhetare si mare, shqop, ferra, murriz, driz etj, ka pak zona me dushke dhe mungojne pyjet e larta, gjithashtu dhe fauna e zones eshte e varfer. Zona e shfrytezimit ku kerkohej te merret leja e Mjedisit eshte pjeserisht e zhveshur, pjeserisht e mbuluar me shkurre. Nuk gezon ndonje status te veçante mbrojtje persa i perket flores dhe faunes.





Foto nga zona ku do te shfrytezohet

Zona e shkurreve mesdhetare ndjek nje ligjesi te caktuar: kufiri i siperm vjen e ngrihet ne menyre graduale nga veriu ne jug . Ne zone ajo ngjitet deri ne 100 m lartesi mbi nivelin e detit. Nga shkurret me gjethe gjithmone te blerta qe bejne pjese ne ndertimin e makjes me karakteristike jane :

Shqopa (erika arborea)

shkurreza ose shkurre perherblerta. Gjethet qerthullore, vizake. Lulet 4- pjeseshe. Nenpet;lat te lira, te gjelbra ose si ne ngjyre trendafili, me te shkurtra se kurora. Kurora cilindrike ose kambanore, me vrihuj me te shkurter ose te barabarte me gypin, e qendryshme ne fryt.

Mareja (Arbutus unedo L.)

zakonisht shkurre te perherblerta , gjethet te kembyera , me bishtak. Lulet 5- pjeseshe , ne melthe skajore me brakte. Nenpetlat te kunderngjitura ne baze. Kurora ne trajte qesje me vriguj te sperveshur, renese. Theke 10, me fije leshtore. Frutat e saj mblidhen nga komuniteti i zones per prodhimin e pijeve alkoolike.

Manaferre (rubus)

Gatishkurreza, shkurreza ose shkurre. Kercejt zakonisht me thumba. Gjethet pendore ose te gishtezuara. Gjetheza dhembe –dhembe, lulet pesepjeseshe, ne lulesa vile ose melth. Hipanti i sheshte me nje shtrat te gjere dhe zakonisht te myset. Ka nje shtrirje te gjere, frytet e saj perdoren edhe per prodhimin e pijeve alkoolike.

Murriz (crataegus)

Shkurre ose dru i vogel, zakonisht me gjemba e me gjethe renese. Gjethet te thjeshta, te vrigulta ose pendore te cara, te sharruara. Ndajgjethezat te qendrueshme. Lulet ne vastak. Petlat vezake te permbyseta te bardha.

b) Informacion per pranine e burimeve ujore ne sipërfaqen e kerkuar nga projekti dhe ne afersi te saj

Per vete perberjen gjeologjike, morfologjine, pasurite pyjore, pozicionin ne lidhje me masat e ajrit qe vijne te ngarkuara me avuj uji nga perendimi e Jugu, mund te thuhet se zona ku ndodhet objekti i studiuar prej nesh nuk eshte shume e pasur me ujra, si sipërfaqesore, ashtu dhe nentokesore.

Perroi me i afert eshte ai Berdharit ne veri te zones dhe ujembledhesi i Bacungut ne kufirin jugor te zones i cili eshte dege e lumit Ishem ne pellgun ujqor te te cilit ben pjese edhe kodra ne fjale.

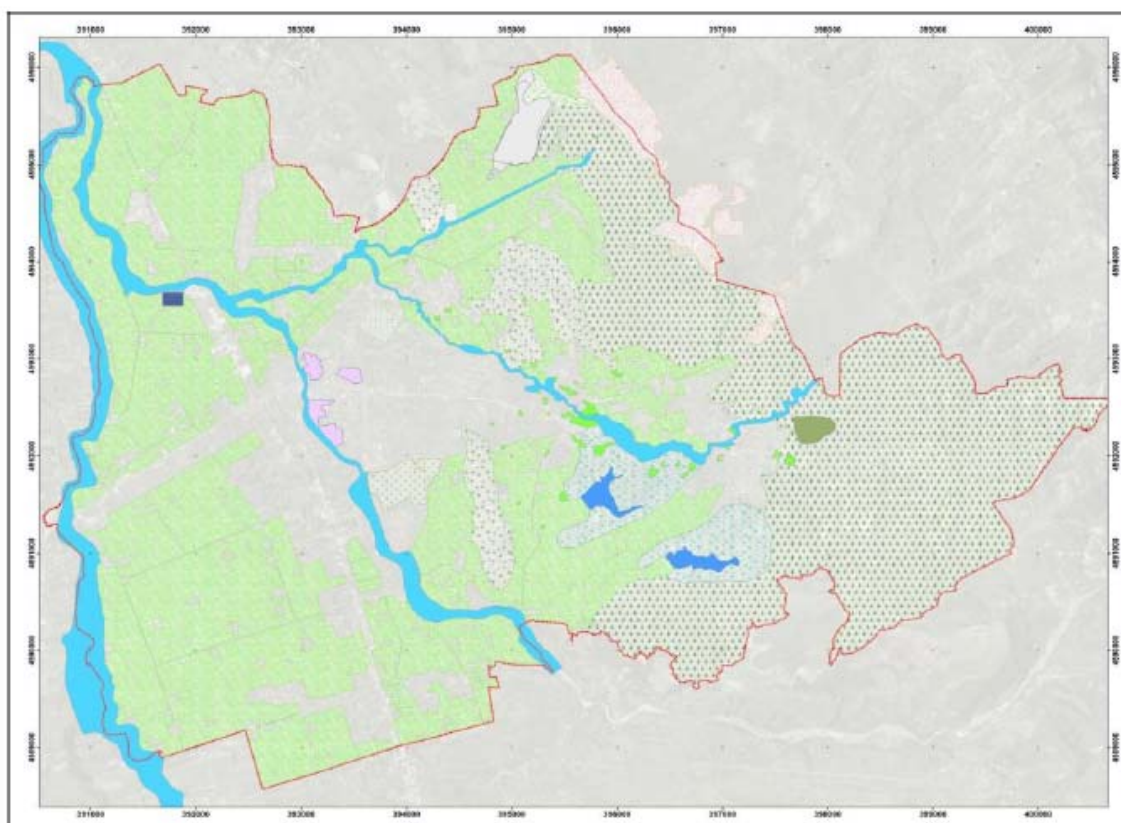
Ujjerat sipërfaqesore te rreshjeve qe grumbullohen dhe derdhen ne keta dy perrenj ose ne rezervuaret ne afersi u perkasin kryesisht kodrave te Xaharise dhe atyre rreth fshatrave te Zgerdheshit, Verjonit e Barkaneshit.

Vegjetacioni i kesaj zone eshte i varfer per shkak te perberjes karbonatike te shkembinjve, dhe trashesise shume te vogel te depozitimeve te kuartenarit mbi te. Pervec vlerave te vogla te kesaj trashesie, keto depozitime jane te varfra edhe ne elemente ushqyes per bimesine. Ne kete menyre, mungesa e nje vegjetacioni te dendur varferon pasurite ujore te zones, sepse ne rast reshjesh sasia e ujit qe mbahet nga bimet, nje pese e se ciles pas reshjeve infiltron ne toke, eshte shume e vogel.

Rrjeti hidrografik perfaqesohet nga lumi i Zezes qe buron nga Cudhi i cili can masivin karbonatik te Krujes dhe kalon ne Fushe-Kruje. Ne veri rrjedh perroi i Berdharit qe bashkohet me lumin Zeza ne lagjen Hasan. Lumi Zeza bashkohet me elumin e Gjoles duke formuar lumin e Ishmit.

Qyteti i Fushe-Krujes shtrihet ne dy pjeset e lumit Zezë, dege e lumit Ishem. Lumi I Zezes ka nje gjatesi qe nga burimi deri ku bashkohet me lumin e Gjoles prej 29 km. buron nga pjeset jugore e jug-perendimore te masivit ultrabazik te Skenderbeut. Gjate rrjedhjes se tij, ai bashkohet me nje

sere perrenjsh qe derdhen ne shtratin e tij, qe nga zona e Qafe Shtames, Kamel, Cullinit, Barkaneshit e Mukjes, duke kaluar neper zonen e Verjonit, Nikles dhe Fushe Krujes e deri sa bashkohet me lumin e Gjoles ne very perendim te Fushe Krujes. Ggate rruges se tij ai prët depozitime te litologjive te ndryshme duke filluar qe nga formacionet ultrabazike tem alit te Skenderbeut, shkembinjte karbonatike te TRIasik Juranikut, depozitimet flishore te kretak paleogjenit ne zonen e Kamleit, flishin e oligocenit te poshtem ne zonen e Cullinit, depozitimet karbonatike te vargmalit Kruje-Dajt dhe depozitimet molasike te zones se Tirane- Fushe Krujes. Nga studimi gjeologjik I kryer ne lumin e Zezes , ne nje gjatesi shtrati prej 4.65 km, perberja litologjike e formacioneve qe pershkron reflektohet ne sasi te ndryshme me materialin e shtratit. Kryesisht zajet jane te perberjes terigjene e karbonatike dhe ne sasi te vogel takohet edhe materiali magmatic e silicor. Lumi I Zezes dallohet per regjim torrencial (te rrembyer). Prurjet maksimale shkarkojne ne det vellimin kryesor te ujerave te lumit. Lumi I Zezes si pjese e lumit te Ishmit e ka koeficientin e rrjedhjes 0.68 (68% e ujit qe bie nga reshjet ne pellgun ujembledhes hyn ne rrjedhje.)



Rrjeti hidrografik i zones

c) Nje identifikim te ndikimeve te mundshme negative ne mjedis te projektit, perfshire ndikimet ne biodiversitet, toke, uje, ajer.

Ndikimet ne biodiversitet

Zona 417/5 vendburimi i Shtufeve Arrameras, Kruje ndodhet rreth 2.5 km ne lindje te te qytetit te Fushe Krujes, ne te djathhte te rruges automobilistike Tirane Kruje.

Tereni ne pjesen e rilevuar paraqitet me nje koder te rregullt. Ai eshte pjeserisht i veshur me barishte te ulta, me sipërfaqe me dalje shtufi te prishur nga agjentet atmosferike te prishur nga dhe shfrytezuar kohe me pare nga banoret e fshatrave per rreth. Ne afersi te tij nuk ka objekte te rendesise se vecante. Aktiviteti shfrytezimit me kariere prek perkohesisht peizazhin ekzistues dhe topografine e saj per gjate kryerjes se aktivitetit .

Me masat qe do merren per rehabilitimin e saj, gjelberimin me bime qe rriten ne zone, gjate shfrytezimit dhe ne mbyllje te aktivitetit , peizazhi dhe topografia e zones do te permiresohet dukshem do te krijohet nje ambjent panoramik i kendshem per syrin e njeriut dhe shlodhes.

Dëmtimi i vegjetacionit bimor, sidomos gjatë hapjes se karieres dhe shfrytezimit te shkalles se pare dhe te dyte është faktor negativ.

Zona qe do te shfrytezohe nuk ka bimesi te larte eshte plotesisht e zhveshur dhe vende- vende rriten shkurre ku lartesia nuk i kalon 0.5m dhe ne vende te tjera eshte shfaqje shkembore.

Nga ky aktivitet nuk demtohet flora dhe fauna e rrezikuar e percaktuar ne VKM nr. 804. dt. 4.12.2003 dhe e listuar ne urdherin e Ministrit nr. 146,dt.8.5.2007 Nga subjekti ne zbatim te projektit do te merren masa qe zona ne shfrytezim te jete gjithmone e kufizuar dhe te rehabilitohet duke u pyllzuar. Ndersa per te menjanuar erozionin nga ujerat e rreshjeve atmosferike ne skarpaten e sipërme te shkalleve do te ndertohen kanale dhe kuneta qe ujerat te drejtohen ne zona qe nuk demtojne token, gjithashtu sheshet e shkalleve te karieres do te hapen me pjerresi nga skarpata e shkalles qe ujerat te rrjedhin ne drejtimin e duhur.

Zona e kerkuar per shfrytezim nuk përfaqëson zone me rëndësi të veçantë dhe për këtë arsye nuk është parashikuar sipas Strategjisë për “Ruajtjen e Biodiversitetit dhe Planit të Veprimit si Zonë e Mundëshme” për tu shpallur “Peizazh i mbrojtur”.

Ndikimet ne toke

Zhvillimi i aktivitetit nuk ka shkarkime ndotese ne toke, ne vendet e caktuara ne projekt (depozitat e sterileve) parashikohet depozitimi i materialit te paperdorshem dhe perpunimi i tij me toke vegjetale per te mundesuar mbjelljen e bimeve dhe pemeve karakteristike te zones gjate fazes se rehabilitimit. Dherat e depozituara ne damba nuk permbajne elemente kimik ndotes per token, do te perpunohen me dhera te pasuruara me humuse, do te transportohen dhe shperndahen ne sheshet e shkalleve me trashesi mbi 20 cm dhe do te pyllzohen me bime qe rriten ne zone per gjelberimin e saj. Gjithashtu mbetjet e krijuara ne kariere nga veprimtaria humane e punonjesve ose nga proceset e punes do te trasportohen ne sheshin e depozitimit te miratuar nga pushteti vendor.

Ndikimet ne uje

Ne procese teknologjike te shfrytezimit te mineralit ndertimor shtuf me kariere nuk do te perdoret uji. Aktiviteti do te prodhoj mineral shtuf i cili do te sherbeje si lende e pare ne industrine e ndertimit.

Ujerat e shiut do te sistemohen permes hapjes se kunetave dhe kanaleve per drenazhim dhe disiplinimin e ujerave te rreshjeve atmosferike.

Ndikimet ne ajer

Zhvillimi i aktivitetit do të sjell emetime të pluhurave në mjedis gjatë shfrytëzimit të karrieres, burime të tjera ndotëse për ajrin nuk do të ketë. Pajisjet që do të përdoren për shfrytëzimin dhe transportin e mineralit të shtufit do të jenë bashkohore dhe në gjendje të mirë teknike në mënyrë që të shmangin emetimet nga djegia e lendeve djegëse që ato përdorin.

Shfrytëzimi i mineralit shtuf me karriere është një proces i thjeshtë pune me nxjerrje të mineralit, ngarkim të prodhimit me eskavator dhe transport me kamione. Meqenëse nuk do të përdoren në procesin e shfrytëzimit lende të demshme, nuk do të ketë shkarkime të lendeve kimike të demshme për mjedisin në ajër, tokë dhe ujë. Siperfaqja që do të t'ri nënshtrohet shfrytëzimit nuk është tokë bujqësore produktive. Ushtrimi i aktivitetit në këtë sipërfaqe nuk ndikon negativisht në cilësinë dhe sasinë e tokës bujqësore. Tokat bujqësore ndodhen jashtë zonës ku do të kryhet aktiviteti.

Ndikimet e identifikuar nga zhvillimi i aktivitetit janë ndikime direkte në mjedis.

Tabela e identifikimit të ndikimeve të mundshme negative në tokë.

	Ndikimi i mundshëm	Sqarim
1	Derdhja pa dashje e vajrave dhe lubrifikanteve nga mjetet e punës.	Behet fjalë për ndonjë rast të rrallë të rrjedhjes gjatë difekteve dhe çarjeve të tubave dhe sotokartit të mjeteve motorike dhe ndërrimit të vajrave në makineritë e karrieres gjatë prodhimit dhe transportit të mineralit ndërtimor shtuf.

Tabela e identifikimit të ndikimeve të mundshme negative në ajër.

	Ndikimi i mundshëm	Sqarim
1	Shkarkimi i gazeve në sasi minimale nga lenda djegëse	Sasia e gazeve nga djegia e karburantit që do të shkarkohet nga mjetet motorike. Është standart i teknologjisë së prodhimit të mjeteve dhe i karburantit.
2	Emetimi i zhurmave nga puna e makinerive të karrieres.	Vlerat standart të emetimit të zhurmave sipas teknologjisë së prodhimit të makinerive, kontroll teknik të makinerive të karrieres.

Tabela e identifikimit të ndikimeve të mundshme negative në biodiversitet.

	Ndikimi i mundshëm	Sqarim
1	Shqetësim i mundshëm i faunës.	Ndikim i perkoshëm.

d) Një përshkrim i shkurtër për shkarkimet e mundshme në mjedis të tilla si , ujera të ndotura, gaze dhe pluhur, zhurme, si dhe prodhimin e mbetjeve

Uji do të përdoret për lagjen e territorit për paksimin e pluhurave gjatë procesit të nxjerrjes së mineralit ndërtimor shtuf dhe do të sigurohet përmes depozitave nga shoqëria.

Ujrat e shiut do të sistemohen përmes kanaleve perimetrike dhe me pas do të bashkohen mjedisit ujor prites. Thëksojmë se ujrat nuk përmbajnë elemente kimike ndotëse.

Zhvillimi i aktivitetit do të sjell emetime të pluhurave në mjedis gjatë shfrytëzimit të karrieres, burime të tjera ndotëse për ajrin nuk do të ketë. Pajisjet që do të përdoren për shfrytëzimin dhe transportin e shtufit do të jenë bashkohore dhe në gjendje të mirë teknike në mënyrë që të shmangin emetimet nga djegia e lendeve djegëse që ato përdorin.

Ky aktivitet do te kryhet larg zonave te banuara, ne shpatin e kodres me depozitime gjeologjike temineralit shtuf. Aktiviteti i shfrytezimit te vendburimit do te behet ne nje zone te kufizuar ne krahasim me siperfaqen dhe popullsine e rajonit. Per zhvillimin e aktivitetit nuk do perdoret toke shtese vec asaj te miratuar per shfrytezim.

Zhurmat ne fazen e ndertimit kryesisht vijne :

- nga makinerit e perdorura per pastrimin e dheut te sheshit te montimit te kontoniereve qe do sherbejne si zyra, shtrimin e sheshit me cakell, shkarkimin nga makina me vinç e kontoniereve.
- nga makinerit qe do perdoren per pergatitjen e shesheve te shkalleve te shfrytezimit te karieres.

Gjate fazes se pare te ndertimit paisjet e perdorura do te jene nje eskavator qe do te hap shkallet e karieres dhe makinerit qe do te perdoren per montimin e kontoniereve me kohe teper te kufizuar pune deri dy dite si kamioni transportit te kontoniereve, vinci shkarkimit dhe fadroma e pastrimit dhe shtrimit te sheshit te kontoniereve.

Makinerit dhe niveli i pranueshem i zhurmave

<i>Lloji makinerise</i>	<i>fuqia motorike P (kw)</i>	<i>niveli pranueshem i zhurmes db</i>
<i>Eskavator me zinxhira Fadrome</i>	<i>p = 55</i>	65
<i>Eskavator, paisje ngritese Transportues, sonde, etj</i>	<i>p = 15</i>	65
<i>Matrapik ne eskvator</i>	<i>p = 15</i>	68

Paisjet e makinerit qe do perdoren ne kete aktivitet do plotesojne direktiven 2000/1/14/CE te Parlamtetit Evropian dhe e KE 8 maj 2000, do jene te standartit te aplikueshem ne BE per zhurmat.

Ndikimi nga zhurmat ne fazen funksionale te aktivitetit

Burimet e zhurmave jane ne siperfaqe. Çdo burim perhap vale zhurme. Fusha akustike qe rezulton varet nga karakteristikat e absorbimit dhe reflektimeve te te gjitha pengesave ekzistuese, ndermjet burimit dhe receptorit.

Energjia zvoglohet per gjate rruges si rezultat i absorbimit te siperfaqeve, divergjences geometrike dhe absorbimit atmosferik.

Program i perdorur per llogaritjen e nivelit te zhurmave merr parasysh faktori

“A” – niveli i presionit te zhurmes te llogaritur

Faktori « A » perbehet nga kontribuesit qe vijojne

Niveli i fuqise se zhurmes ne drejtim te perhapjes $L_{ne\ drejtim\ te\ eres}$, llogaritet per cdo burim

$$L_{ne\ drejtim\ te\ eres} = L_{W_} - A$$

Ndikim te zhurmave do te kete gjate procesve te punes se shfrytezimit.

Niveli i zhurmave të këtyre makinerive, është i atij niveli që nuk influencën si për të punësuarit dhe për banorët dhe gjallesat për rreth të tij.

Niveli i zhurmave nga puna e njëkohshme e makinerive në distancë 7 m nga to, është më i vogël se 70 dB. Duke marrë parasysh shprehjen e nivelit të intensitetit akustik të një zhurme me relacionin e mëposhtëm:

$$L = 10 \lg(I_1/I_0) \text{ ku}$$

L - Niveli akustik i zhurmës të marrë në konsideratë.

I_1 - Intensiteti akustik i zhurmave

I_0 - Intensiteti akustik i referencës

Vlerësojmë se niveli akustik i zhurmës në rrugë është më i ulët se ai i zhurmës së një makine që kalon në të, praktikisht ai është 40-50 dB që i përgjigjet kushteve të një bisede me zë normal.

Fenomene të tilla si vibracion nuk do të ketë pasi mineralit do të shfrytëzohet pa përdorim të lëndës plasuese.

Siç thame edhe më sipër, zhurmat që do të krijohen gjatë procesit të punës në objekt janë vetëm ato të shkaktuara nga makineritë e shfrytëzimit, të ngarkimit e të transportit të cilat ato janë brenda normave.

Nga kryerja e aktivitetit minierar për shfrytëzimin e shtufit mbetjet e ngurta do të jenë mbulesa vegjetale dhe dhëra gjatë procesit të zbulimit. Përsa i përket mbetjeve sterile ato do të depozitohen në vendin e caktuar në projekt (shesh i sterileve), këtu parashikohet depozitimi i materialit të përdorshëm dhe përpunimi i tij me tokë vegjetale për të mundësuar mbjelljen e bimëve dhe pemeve karakteristike të zonës gjatë fazës së rehabilitimit. Dherat e depozituara në damba do të përpunohen me dhëra të pasuruara me humuse, do të transportohen dhe shpërndahen në sheshet e shkalleve me trashësi mbi 20 cm dhe do të pyllëzohen me bimë që rriten në zonë për gjelberimin e saj. Këto sterile nuk janë ndotese për mjedisin tokë sepse kanë të njëjten përzierje mineralogjike me tokën ku do të depozitohen.

e) Informacion për kohezgjatjen e mundshme të ndikimeve negative të identifikuar

Gjatë fazës normale të operimit të projektit nuk do të ketë emetime të gazeve, lengjeve, mbetjeve toksike, helme të ndryshme dhe substanca të tjera të demshme, të cilat mund të ndikojnë negativisht në shëndetin e punonjësve, banorëve dhe mjedisin përreth, floren dhe faunën e zonës, burimet ujore. Shfrytëzimi i shtufit me kariere është një proces i thjeshtë pune me nxjerrje të blloqeve, ngarkim të prodhimit me eskavator dhe transport me kamione. Mëqenese nuk do të perdoren në procesin e shfrytëzimit lëndë të demshme, nuk do të ketë shkarkime të lëndëve kimike të demshme për mjedisin në ajër, tokë dhe ujë. Sipërfaqja që do të nënshtrohet shfrytëzimit nuk është tokë bujqësore produktive. Ushtrimi i aktivitetit në këto sipërfaqe nuk ndikon negativisht në cilësinë dhe sasinë e tokës bujqësore. Tokat bujqësore ndodhen jashtë zonës ku do të kryhet aktiviteti.

Përsa i përket ndikimit në peizazhin ekzistues dhe topografinë e saj do të zgjas për gjatë kohës së kryerjes së aktivitetit. Me mbylljen e aktivitetit dhe masat rehabilituese zona e shfrytëzuar do të kthehet në një peizazh me pamje panoramike të pelqyeshme nga syri i njeriut.

f) Të dhëna për shtrirjen e mundshme hapësimore të ndikimit negativ në mjedis, që nënkupton distancën fizike nga vendodhja e projektit dhe vlerat e ndikuara që përfshihen në të.

Duke njohur teknologjine, operacionet ne terren dhe menyren e shfrytezimit te objektit u identifikuan ndikimet e mundeshme negative ne çdo receptore - perberes te mjedisit ne objekt.

Identifikimi i ndikimeve – Permes te cilit u percaktua nderveprimi mjedis-projekt i prodhimit te mineralit shtuf dhe u identifikuan ndikimet e mundeshme gjate kesaj faze sipas receptoreve te mjedisit.

Vleresimi i ndikimeve – Ekspertet mjedisore te fushave te ndryshme bene perpjekje per matjen e gravitetit te ndikimeve . Vleresimi i Sinjifikances ka te beje me vete rendesine e ndikimeve dhe eshte faza me e rendesishme per zbatuesit e projektit sepse argumenton çdo ndikim negativ dhe parafron ate me objektivisht me teresine e bashkeveprimeve midis projektit dhe mjedisit. Kriteret e perdorur per vleresimin e rendesise se ndikimeve variojne dhe drejtohen kryesisht nga vlerat e mjedisit te ndikuar.

Shtrirja fizike- Vlereson siperfaqen apo dimesionin hapsinore te nje ndikimi te dhene ne raport me burimin qe gjeneron ate ndikim, p.sh. ndikimi ne toke nga shfrytezimi eshte nje ndikim saktesisht i percaktuar i cili mund te matet , por ne se do te ket erozion te tokes ndikimi rritet ne permasa fizike te siperfaqes se marre per studim.

- **Kohezgjatja e ndikimit** – Vlereson se sa do te zgjase nje ndikim i caktuar ne dimesionin kohe (ndikim i perhershem apo i perkoshem). Ne rastin tone shfrytezimi i shtufit eshte e perhereshme per nje afat qe do perkoj me lejen minerare. Ndersa te gjitha ndikimet e tjera negative ne mjedis jane te perkoshme, si shkarkimet e ujit te rreshjeve, emetimet e pluhurave, etj

-**Kthyesmeria** –Vlereson mundesin e kthimit te mjedisit te ndikuar ne gjendjen e tij te me pareshme (aftesia per tu rehabilituar dhe regjeneruar)

-**Rendesia** – Realizon nje vleresim total te tre permasave te mesiperme dhe njekohesisht thekson vemendjen qe duhet patur per administrimin e ndikimit.

Ndikimet e parashikuara nuk kane shtrirje te madhe fizike, objekti i shfrytezimit ndodhet ne distance te konsiderueshme nga zona me e afert e banuar dhe nuk preket nga zhvillimi i ketij aktiviteti. Zhurmat qe krijohen gjate hapjes dhe shfrytezimit te shkalleve te karieres nuk perbejn ndotje akustike. Analiza e frekuences te zhurmes te emetuar nga keto makineri dhe pajisje tregon se ato ndodhen nen mesataren e frekuences 100 – 150 Hz , e cila eshte e pranueshme nga veshi i njeriut . Koha ne te cilen do te jene te pranishme keto zhurma eshte vetem gjate dites, meqenese ne objekt do punohet vetem me nje turn. Niveli i zhurmave te ketyre mjeteve ne largesi nuk do te jete i madh dhe do te jete konform normave ne fuqi.

g) Mundesine e rehabilitimit te mjedisi te ndikuar dhe mundesine e kthimit te siperfaqes te mjedisit te ndikuar ne gjendjen e meparshme, perfshire edhe token bujqesore , si dhe kostot financiare te peraferta per rehabilitimin

-Masat rehabilituese

Punimet qe do te kryen per rehabilitimin e zones se shfrytezuar

- Punime inxhinierike
- Punime biologjike

-Punime inxhinierike

- Hapja dhe mirembajtja e rrugëve automobilistike për hyrje në sheshin e sigurojë shkallëve
- Hapja e kuletave dhe kanaleve për drenazh dhe disiplinimin e ujërave të reshjet atmosferike

-Punime biologjike

- Mbushja me dhëra humusore me trashësi 30cm të shesheve të shkallëve dhe përgatitja e tokës për mbjellje me bimesi.
- Mbjellja e bimesise që rritet në zonë
- Sherbimet profilaktike në sipërfaqet e rehabilituara.

-Ana biologjike

Zona është me depozitime të mineralit të shtufit që nuk kanë bimesi shumë të zhvilluar.

Ndryshueshmëria biologjike e zonës kushtëzohet nga veprimi i klimës mesdhetare. Në këto zonë është prania e shkurreve mesdhetare.

Bimesia drunore e lartë në formën e pyjeve pothuajse mungon dhe dominohet nga llojet e shkurreve mesdhetare.

Gjitaret e mëdhe që takohen në këto zonë janë dhelpra, lepuri i eger, numri i të cilit është zvogëluar, nusja e lales etj.

Nga shpendet më shpesh takohen thelleza, shapka, trumçaket, kumrijet, gushkuqietj. Gjithashtu takohen zvarranik të ndryshëm si gjarperinj, hardhuca, breshka, një numër i pakufizuar insektesh, milingona, etj.

Rehabilitimi i zonës së shfrytëzuar duke u gjelberuar dhe pyllëzuar do të përmirësojë cilësinë e ajrit, florën dhe faunën e zonës, etj. Mbas rehabilitimit të çdo sheshi do të kryhen të gjitha shërbimet e nevojshme për mbirjen dhe mirembajtje të tyre.

Në teresi, në funksionimin e ekosistemeve të tjera nisur nga koncepti i teresise ekologjike këto habitate kanë vlerë dhe duhet të ruhen dhe rehabilitohen.

Flora dhe vegjetacioni i kësaj zonë dominohet nga shqopa, ferra, murrizi etj. Në këto katë shkurre ka si mbulesë në masën më të madhe të tij bimesia barishtore që zhvillohet në varesi të drejtëpërdrejtë të mikroklimave dhe është rezultat i veprimtarisë antropogjene.

-Punime biologjike biodiversiteti

Ndryshueshmëria biologjike e zonës kushtëzohet nga veprimi i klimës mesdhetare.

Në këto zonë është prania e bimesise mesdhetare të shkurreve të ulta dhe barishteve si dhe të ferrave.

Bimesia e lartë në formën e pyjeve masive mungon dhe dominohet nga llojet e sipërpermdura.

Nisur nga koncepti i teresise ekologjike këto habitate kanë vlerë dhe duhet të rehabilitohen.

Për këto në zonën e kryerjes së punimeve do të mbillet bimesia e zonës dhe bimesi e kultivuar në të gjitha sheshet e sigurimit që do të dalin për çdo horizont shfrytëzimi.

Përveç filizave do të mbillen edhe bimët barishtore në sheshet e shkallëve për të krijuar sipërfaqe të gjelbra. Mbjellja e tyre do të përmirësojë në mënyrë të dukshme pejsazhin e zonës dhe do të ndikojë në rritjen e popullimit dhe numrit të gjitarëve, shpendëve dhe zvarranikeve, sepse do të krijohen kushtet e nevojshme për zhvillimin e tyre, të folezimit dhe do të eliminohet fenomeni i erozionit.

Punimet e rehabilitimit konsistojnë si më poshtë.

- Krijimin e sipërfaqeve për mbjellje
- Sistemimin e materialit të mbulesës të depozituar paraprakisht në kufijtë e karrierës.
- Mbjelljen e sipërfaqeve të reja me shkurre të egra dhe drurë të zonës mesdhetare

-Mirembajtjen e siperfaqeve te mbjella.

Masat zbutese te ndikimeve negative gjate procesit te shfrytezimit.

Masat zbutese te ndikimeve negative konsistojne ne uljen e ndotjeve gjate punimeve ne kariere te ajrit nga pluhuri, gazet mbrojtja nga zhurma,si dhe uljen e efekteve negative hapsinore dhe ne territor, ne faunen dhe floren.Por pikesynimi kryesor i studimit mbetet rehabilitimi i tokes dhe evitimi ne maksimum i erozionit.

Masat konkrete qe do te merren gjate punimeve do te jene :

-Mbjellje me filiza e gjithë periferise me te larte te shpatit te territorit gjate shfrytezimit. Kjo mase do te sherbeje edhe per uljen e nivelit te pluhurave dhe zhurmave ne vazhdim te projektit, si dhe te rrise mundesimin per vetegjenerim te drureve ne pjesen e larte me shpatin tjetër te kodres.

-Pemiresimin e bimesise ne te gjitha periferine e karieres me bimesi te zones si makje per te izoluar pjesen e fragmentizuar nga shfrytezimi prej atyre te paprekura nga projekti duke lene mundesine per perhapje te metejsme te ketyre specieve vendase ne territoret fqinje.Te dy keto masa mund te sherbejne si bariera per pluhurin qe mund te nxirret nga aktiviteti eolik gjate shfrytezimit.

-Uljen e prodhimit per stinen e veres duke evituar keshtu me sa te jete e mundur pluhurat. Nga ana tjetër per te ulur efektet negative, gjate periudhave te thata do te perdoret lagia e shesheve te punes dhe sidomos,lagia e materialit te nxjere. Kjo do te mbroje ambientin nga pluhuri gjate transportit te prodhimit.

Rehabilitimi i territorit

Masat rehabilituese do te konsistojne ne :

-Uljen e erozionit

-Restaurimin e habitateve

-Pasurimin e biodiversitetit me speciet natyrore.

-Rritjen e vlerave vizuale dhe rikrijuese te territorit qe do te shfrytezohet.

Se pari shfrytezimi me tarace me lartesi 10 m, eshte bere per te lehtesuar zbatimin e planit te rehabilitimit. Keto taraca do te lejojne si mbulimin e siperfaqes me gjelberim ashtu edhe evitimin e pamjeve te pakendeshme te shpateve vertikale te tarracave qe mund te mbeten zbuluar ne rastet e lartesise se pergjithshme te tarraces rreth 10 m.

Radha e mbjelljeve do te jete nga lart-poshte, duke lejuar mundesine per vetepërhapjen e specieve mbi bazat e aktivitetit eolitik dhe forces se rendeses. Gjeresia e shkalles se taraces do te jete 4m. Kjo lloj mbjellje lejon vetepërhapjen e species, si dhe nuk demton ne rritjen e bimeve pasi nuk pengon dritezimin.

Rehabilitimi i tokes

Per rehabilitimin e tokes, do te shfrytezohen mbetjet e imeta nga materiali i nxjerre dhe do te plotesohet me dhera humusore te pasur me pleh.

Nese do te nevojitet stabilizimi i ketij dheu nje pjese e faqes se pjerret do te behet me trugje te ngulura me thellesi 30 cm, mulciritimi do te jete i thate dhe me kashte, gjethe te bimeve te zones dhe dege. Mulciritimi do te sherbeje si per uljen e humbjeve te farnave nga largimi prej aktivitetit eolik, ashtu dhe per uljen e aktivitetit erodik per sa kohe vegjetacioni eshte i pa zhvilluar mire. Mbjelljet do te kene renditjen me largesi fidanesh cdo 10 m, gje qe do ti jape nje kurore dendesi mjaft e mire territorit pas shfrytezimit, dhe lejon dritezimin per veterritjen dhe zhvillimin e bimeve natyrore.

Rehabilitimi i plote i mjediseve te territorit do te jete si me poshte:

Mbjellja e tarracave

-Mbjellje e taracave ne shkallet e karieres

-Mbjellje e filizave 2 vjecare te pemeve dhe lejimi i perteritjes se shkurreve.

Nga vete rehabilitimi i habitateve me perparesi do te marre rritja e abudances se shpendeve dhe zvarranikeve dhe njekohesisht do te shtohen si habitatet ashtu dhe rezervat natyrore edhe per gjitaret e larte si lepuri etj.

Kanalet dhe kunetat.

Kunetat dhe kanalet do te bejne qe rrjedhja e ujrave siperfaqsove te behet me force rendese, duke perftuar ne kete menyre grumbullimin e tyre dhe me pas depertimin gradual ne toke.

Kombinimi i punimeve te shfrytezimit te karrieres me ato te zbutjes se impakteve mjedisore si dhe punimet rehabilituese, do te kete si pasoje edhe rritjen e numrit te te punesuarve

Kujdesi per punimet rehabilituese nga ana e shoqerise do te vazhdojne te pakten deri ne kater vite pas mbarimit perfundimtar te shfrytezimit te karrieres.

-Krijimin e siperfaqeve per mbjellje , sistemimin, grumbullimi dhe mbjellja.

Per te krijuar siperfaqet per mbjellje, shkurresh ose barishtesh te zones, subjekti parashikon qe ne vitin e pare te beje :

Sistemimin i dherave ne taracat e shesheve te shkalleve per te gjithë siperfaqen qe do te shfrytezohet . Ndryshimet e mundeshme ne ritmet e prodhimit do te reflektohen edhe ne planet e rehabilitimit.

-Punimet e mbylljes trajtimit te sterile dhe rehabilitimit te zones

Elementet e mesiperm jane marre ne konsiderate ne hartimin e projektit te mbylljes dhe llogaritjen e shpenzimeve perkatese per realizimin e tij dhe perkatesisht

-Zonat e shfrytezuara te krijuara nga shfrytezimi do te mbushen me sterilet e depozituara perreth tyre dhe me vone do te mbulohen me dhe aktiv per te mundesuara mbjelljen e pemeve te pershtateshme te zones.

-Do te çmontohen pajisjet

-Ne perfundim do te jete i shoqeruar nga sinjalistika perkates edhe rrethimi

-Preventivi i shpenzimeve te rehabilitimit te siperfaqes se shfrytezuat dhe llogaritja e garancise ne vit

Preventivi i shpenzimeve dhe llogaritja e garancise per mbyllje dhe rehabilitim

Tabela e shpenzime per mbylljen dhe rehabilitimin e 1 Ha

Preventivi i planit te rehabilitimit te pjeses se karrieres te shfrytezuat								
Nr	Operacionet	Siperfaqja	Norma	Siperfaqe	norma	Volumi I punes	Çmimi	Vlera
			ha/ha	operacionale	m3/ha oper	m3	Leke /m3	Leke
I	Plani I mbylljes se Karrieres							
Nr	Emertimi							
a	Krehje sistemim ifaqeve anesore	1	1.5	1.5	200	300	50	15000
	Shuma I .							15000
II	Plani I menaxhimit te mbetjeve							
a	Sistemimi I mbetjeve te zbulimit	1	0.6	0.6	2000	1200	20	24000

R-T-ELIS shpk

b	Sistemimi I mbetjeve teknologjike	1	0.25	0.25	2000	2000	20	40000
	Shuma II							64000
III	Plani i rehabilitimit perfundimtar te mjedisit							
					nr/ha	nr		
a	Mbushje me dhe e siperfaqes	1	0.5	0.5	2500	1250	35	43750
b	Mbjellje pemesh	1	0.5	0.5	300	150	100	15000
c	Hapje gropash	1	0.5	0.5	300	150	1000	150000
d	Blerje pemesh	1	0.5	0.5	300	150	50	7500
e	Sherbime	1	0.5	0.5	300	150	50	7500
f	Kanali I ujrave te larta		Norma		gjatesi	Volumi	Çmimi	Vlera
			ml/ha		ml	m3	leke/m3	leke
		1	300		300	75	200	15000
g	Sinjalistike							5000
	Shuma (a-g)							243750
	Shuma (I+II+III)							322750
	TOTALI							322750

Shpenzimet per mbylljen dhe rehabilitimin e 1 ha kariere per pjesen e shfrytezuar me kariere eshte **322 750 leke/ha.**

Siperfaqja qe do te preket nga shfrytezimi eshte 1.89 ha

Nga te cilat]:

1. Rehabilitim kariere 1.7 ha
2. Rehabilitim stoqe provizor 0.1 ha
3. Rehabilitim ruge 0.09 ha

3. Shpenzimet e pergjithshme per mbylljen, trajtimin e mbetjeve dhe stoqeve dhe rehabilitim e zones se shfrytezuar rezultojne 01.09 ha * 322750 leke/ha = 609 997.5leke

4. Garancia e mjedisit 609997.5/25 vite = 24399.9leke

5. Shuma e mesiperme eshte parashikuar ne shpenzimet e subjektit dhe eshte marre ne konsiderate ne llogaritje e te ardhurave dhe shpenzimeve me CF.

h) Masat e mundshme per shmangien dhe zbutjen e ndikimeve negative ne mjedis

Per te ulur ne minimum ndikimet nga zhurmat do te merren keto masa:

- Makinerit e shfrytezimit , te ngarkimit dhe transportit te mineralit shtuf do te jene bashkekohore qe plotesojne standartet shteterore, te pajisura ne marmita silenciatore te pakesimit te zhurmave.
- Per te ulur me tej ndikimin nga zhurmat puntoret detyrimisht do te perdorin paisjet e mbrojtjes ne pune “kufje”

Brenda zones karieres vlerat e zhurmave jane gjithmone poshte normave te lejuara. Jane bere matje te nivelit te zhurmave ne disa objekte te ngjashme ku perdoren te njejtat makineri dhe del se ne distancen 10m nga makinerit zhurmat arrijne nivelin 70 dB.

Emetimet ne ajer perfaqsohen nga pluhuri qe krijohet gjate shpimit te birave nga sondat, ngarkimit, shkarkimit te shtufit , levizjes se makinerive ne territorin e karieres ndersa ndikimi nga gazet shkaktohet nga mjetet motorrike, sonda, eskavatoret, fadromat, kamionet dhe mjetet e tjera motorrike qe levizin ne karriere.

Me projekt per mbrojtjen nga pluhuri do te merren keto masa.

-Per te eleminuar pluhurin qe krijohet gjate ngarkimit te mineralit shtuf , transportit dhe levizjes se mjeteve ne shkallet e karieres, materiali qe ngarkohet dhe sheshet e shkalleve do te lagen me uje, ndersa makinat do te mbulohen me mushama.

Duke marre ne konsiderate prodhimin ditor pluhurat gjate nxjerrjes dhe ngarkimit do te jene minimale.

Per mbrojtjen nga gazet e motorreve dizel do te merren keto masa.

Mjetet motorrike do te jene bashkekohore qe plotesojne standartet shteterore. Ato do te jene te pajisura ne marmita me katalizatore per kapjen e gazeve toksike.

Meqenese qendrat e banuara jane ne nje distance relativisht te larget nga zona e shfrytezimit, keto emetime nuk ndikojne ne to.

Gjithashtu nuk do te kete ndikim tek punonjesit e karieres, floren dhe faunen per rreth saj.

Per zbutjen e ketyre ndikimeve mbi punonjesit e karieres ata do te pajisen me mjete mbrojtese nga pluhuri dhe gazet.

Masat teknike

Per parandalimin e erozionit, shembjes dhe vithisjeve te ndryshme, ne zonen e shfrytezimit subjekti parashikon, cdo vit, te kryeje punimet e meposhteme:

Pas perfundimit te shfrytezimit qe ne vitin e pare te aktivitetit shfrytezues te nje pjese te shkalles se pare, ne sheshet e krijuara dhe kryesisht ne sheshin e lene per kete qellim, do te ridepozitohen hap pas hapi ne çdo vit mbetje te ndryshme te zbulimit te cilat perbehen nga depozitime deluvionale produktive;

Depozitimi i tyre behet me qellim te parandalimit te erozionit te shpateve dhe per t'i paraprire mbjelljes se bimeve dhe pemeve karakteristike te zones;

Gjate ushtrimin e aktivitetit të shfrytezimit do të ruhen parametrat gjeometrike dhe gjeomekanike të shkalleve të shfrytezimit të parashikuar në projekt;

Sistemi, kufja dhe skarifikimi i skarpateve të shkalleve të shfrytezuara do të bëhet në mënyrë sistematike, sipas parametrave gjeometrike të përcaktuar në pjesën përkatëse të projektit;

Gjate shfrytezimit dhe në përfundim të tij do të ruhen parametrat e përrësise së shkalleve dhe të sipërfaqeve të mbuluara për të lejuar rrjedhjen normale të ujerave të rreshjeve dhe parandaluar grumbullimin dhe shpëlarjen e sipërfaqes së shfrytezuar dhe të mbuluar;

Masat estetike dhe ekologjike

Gjate ushtrimin e aktivitetit të tij, subjekti i licensuar do të kryejë edhe vit proceset e më poshteme:

- Sistemin e skarpateve përfundimtare të shkalleve të shfrytezimit duke respektuar parametrat gjeomekanike dhe gjeometrike të tyre;
- Lenien e brezave mbrojtës midis kufijve të zonës së shfrytezimit dhe sipërfaqes tjetër (jashtë kufirit të zonës);
- Sistemin , përpunimin dhe mbulimin e sipërfaqeve horizontale të shkalleve duke i kthyer ato në formë brezaresh;
- Krijimin e kushteve të përshtatshme për mbjelljen dhe kultivimin e bimëve dhe pemëve të ndryshme lokale;
- Mbjelljen e sipërfaqeve të shkalleve me bimë dhe pemë , kryesisht me shkurre të ndryshme dhe bimë të tjera , të cilat janë karakteristike për zonën.

l) Ndikimet me natyrë nderkufitare (nëse projekti ka natyrë të tillë).

Zhvillimi i aktivitetit nuk ka ndikime nderkufitare, do të zhvillohet brenda territorit të vendit tone.

Përgatiti materialin

STUDIO PROJEKT me autore

Ekspert Mjedisi dhe Ing. Minierë **DERMISHI**

Gjeoinxhinier **ERMIR DERMISHI**

Ing. Mjedisi **ARVENA FEJZULLAI**

Ing. Kimiste **ANXHELA BULLATI**

Ing. Pyjesh **GERTI BRAHIMI**





REPUBLIKA E SHQIPERISE
MINISTRIA E MJEDISIT

Nr. 331 Prot.

Tirane, me 09.09. 2004

Vendimi Nr.11, Nr.086Regj.

ÇERTIFIKATË

Në mbështetje të Vendimit të Këshillit të Ministrave Nr.268, datë 24.04.2003 "Për çertifikimin e specialistëve, për vlerësimin e ndikimit në mjedis dhe auditimin mjedisor":

Xhevair DERMYSHI

Çertifikohet për hartimin e raporteve të vlerësimit të ndikimit në mjedis, për të kryer auditimin mjedisor, për hartimin e ekspertizave për probleme mjedisore dhe thirrjen si ekspert për të vlerësuar një raport të vlerësimit të ndikimit në mjedis ose rezultatet e një auditimi.

MINISTRI

Ethem RUKA





REPUBLIKA E SHQIPËRISË
Ministria e Zhvillimit Ekonomik,
Tregtisë dhe Sipërmarrjes

LICENCË



LN-0042-06-2009	NUIS/NIPT: K62021001S
Subjekti: STUDIOPROJEKT	
Adresa: Tirane, TIRANE, Tirane, Rruga Frosina Plaku (Perballë Klubi Partizani), 51/6	
Kodi: III.2.A (1+2)	Kod tjetër:
Data e lëshimit: 27/03/2014	Afati i vlefshmërisë: Pa afat
Kategoria	
Shërbime ekspertize dhe/ose profesionale lidhur me ndikimin në mjedis	
Nënkategoria	
Veprimtaritë e ekspertizës lidhur me ndikimin në mjedis	
Veprimtari specifike	
1. Ndikim në mjedis 2. Auditim mjedisor	
Specialiteti	

Emërtimi përshkrues i veprimtarisë	
Veprimtaritë e ekspertizës lidhur me ndikimin në mjedis (Auditim mjedisor, vlerësimi i ndikimit në mjedis)	
Kufizime specifike	
Licenca ushtrohet sipas kufizimeve në legjisllacionin në fuqi	
Detyrime specifike	
Licenca ushtrohet sipas detyrimeve në legjisllacionin në fuqi	
Vendi i kryerjes së veprimtarisë	
Në të gjithë territorin e Republikës së Shqipërisë.	



Nënshkrimi i sportelit: Dojona Stojà