

SHOQERIA "EMERA" SHPK

NIPT : L63607001P

ADMINISTRATOR : ALBERTO BIANCHI

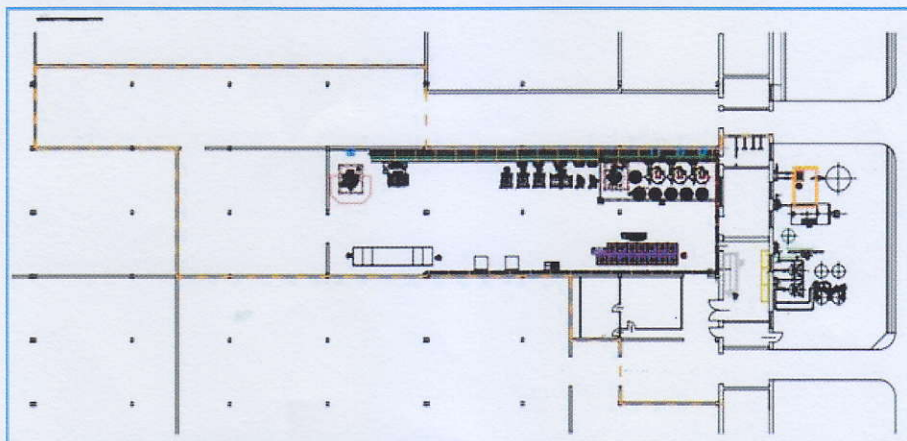
EMERTIMI I AKTIVITETI:

"PRODHIMI DHE PERPUNIMI I MATERIALEVE TE TIPEVE TE
NDRYSHME GJYSEM TE PERPUNUARA, NGJYROSJE, VESHJE
PRODHIM (FASON)"

Emera sh.p.k.
Kombinati tekstileve
5000 Berat Albania
N.I.P.T.K. L63607001P

2018

VLERESIM PARAPRAK I NDIKIMITNE MJEDIS



(Sipas Ligjit Nr.10440, date 07.07.2011, "per VNM-ne" i ndryshuar, shtojca II, Industria tekstile, e lëkurës, drurit dhe letrës. pika 8 b) "Impiante për paratrajtimin (për operacione të tilla si larje, zbardhje, mercerizim) ose ngjyrosja e fibrave apo tekstileve" (projekte që nuk përfshihen në shtojcën I"

Ky raport i Vleresimit te Ndikimit ne Mjedis u hartua nga studio:

"KOLA INVEST shpk"

Administrator : Sofokli KOLA

Ekspert : Ing. Denis Harasani



LN-5947-10-2018

KOLA INVEST

05/11/2018

TABELA E LENDES:

<u>PERMBAJTJA E LENDES:</u>		
Nr.	Pershkrimi	Faqe Nr.
1	Informacion per qellimin e VNM-se dhe metodiken e zbatuar.	13
2	Pershkrimi I mbuleses bimore te siperfaqes ku propozohet te batohet projekti.	15
3	Informacion per pranine e burimeve ujore ne siperfaqen e kerkuar nga projekti dhe ne afersi te saj.	22
4	Identifikimi I ndikimeve te mundshme negative ne mjedis.	32
5	Pershkrimi I shkarkimeve te mundshme ne mjedis	49
6	Informacion per kohezgjatjen e e mundshme te ndikimeve negative ne mjedis	51
7	Shtirirja hapesine e ndikimit negative ne mjedisin e zones	52
8	Rehabilitimi I mjedisit te ndikuar dhe mundesia e kthimit te tij ne gjendjen e meparshme	53
9	Masat e mundshme per shmangien dhe zbutjen e ndikimeve negative ne mjedis	54
10	Ndikimet e mundshme ne mjedisin nderkufitar.	56

Permbajtja e tabelave te Raportit Paraprak te Vleresimit te Ndikimit ne Mjedis.

<u>TABELA</u>	
Nr. Tabele	Permbajtja
<u>1</u>	Monumentet Natyre te Rrethit BERAT sipas VKM 676
<u>2</u>	Treguesit e monitoruar per cilesine e ajrit
<u>3</u>	Numri I diteve qe tejkalon standartin ditor te BE. Standarti BE-se= 50µg/m ³ .
<u>4</u>	Numri I diteve dhe oreve qe tejkalon standartin e BE-se te SO ₂ .
<u>5</u>	Numri I tejkalimeve te standartit te BE per NO ₂
<u>6</u>	Tabela Nr.6 Vlerat Vjetore te O ₃
<u>7</u>	Tabela Nr.7 Vlerat Vjetore e CO
<u>8</u>	Vlerat Vjetore e Benzenit
<u>9</u>	Vlerat mesatare te nivelit te zhurmave te monitoruara, per ditën dhe naten.
<u>10</u>	Pershkrimi I ndikimit ne mjedis

HYRJE:

Ky raport paraprak I Vleresimit te Ndikimit ne Mjedis, hartohet me kerkese te "EMERA " shpk per zhvillimin e aktivitetit te prodhimit dhe perpunimit te materialeve te tipeve te ndryshme gjysem te perpunuara (fason), ngjyrosje, veshje, prodhim.

Subjekti "EMERA" shpk, me NIPT **L63607001P** dhe admisitrator Z. **Alberto Bianchi** bie dakort qe te jape te gjithë informacionin e nevojshem dhe te domosdoshem per zhvillimin e procesit te pajisjes me Leje Mjedisore te Tipit B.

Objekti I vleresimit te ketij raporti eshte projekti per venien ne prodhim te fabrikes per ngjyrosjen e tekstileve.

Raporti paraprak I vleresimit te ndikimit ne mjedis, I hartuar nga shoqeria "KOLA INVEST" shpk, me NIPT **K93103401G**, me administrator Z. **Sofokli Kola** dhe Ekspert per hartimin dhe auditimin e Raporteve te Vleresimit te Ndikimit ne Mjedis, Ing. **Denis HARASANI**, parashikon ndikimet ne mjedis dhe punimet e ndertimit te ketoj objekti, menaxhimin e mbetjeve apo shkarkimin e ujerave te ndotura nga aktiviteti ndertimor ne kantierin e ndertimit dhe me gjere.

Shoqeria "KOLA INVEST" shpk disponon:

1. License LN- 5947-10-2018 per kategorine : sherbime ekspertize dhe / ose profesionale lidhur me ndikimin ne mjedis dhe per nenkategorine : Veprimtarite e ekspertizes lidhur me ndikimin ne mjedis, me veprimtari specifike Ndikim Mjedisor dhe Auditim Mjedisor. License me kod III.2.A (1+2).
2. License LN-4247-12-2017 per sherbime ekspertize.
3. Drejtuesi Teknik ing. Denis Harasani eshte certifikuar nga Ministria e Mjedisit, Pyjeve dhe Administrimit te Ujerave me Nr. Prot 5116, dt.08.07.2013, Me nr. Identifikues 143.

Te dhenat teknike:

EMERA shpk, eshte nje shoqeri e cila zhvillon aktivitetin e saj ne Berat, ish kombinati tekstil.

GJENDJA E REGJISTRIMIT	
1. Numri unik i identifikimit te subjektit (NUIS)	L63607001P
2. Data e Regjistrimit	07/12/2016
3. Emri i Subjektit	EMERA
4. Forma ligjore	SHPK
5. Data e themelimit	01/12/2016
6. Kohëzgjatja	Nga: 01/12/2016
7. Zyra qendrore e shoqërisë në Shqipëri	Berat Berat BERAT Ish - Kombinati Tekstil, lagjja " Barikade ", zona kadastrale 8501, me numer pasurie 19/246
8. Kapitali	133.456.820,00
8.1 Numri i përgjithshëm i kuotave	1,00
9. Objekti i aktivitetit	<p>Prodhimi, perpunimi edhe ne formen e fasonit si dhe tregtimi i çorapeve, getave, veshjeve seamles, bluza dhe te brendshme per burra, gra, femije, tekstile ne pergjithesi se dhe prodhimin dhe tregtimin e fijeve sintetike dhe natyrore. Ngjyrosje me çfaredo lloj procesi edhe ne formen e fasonit te çfaredo lloj prodhimi ose materiali tekstil. Ne menyre jo mbizoterues por instrumentale per realizimin e objektit social, plotesimin e çfaredo lloj operacioni me natyre tregtare, industriale dhe pasurore si dhe çfaredo lloj veprimi financiar dhe pasuror qe nuk ka te beje me publikun, e gjykuar e nevojshme ose e dobishme nga organi administrativ. Shoqeria gjithashtu do te mund te beje kontrata financimesh ose kredish me institucione kredie, banka, shoqeri ose privat duke dhene garanci, edhe reale, edhe ne favor te te treteve si dhe te marre pjese ne shoqeri ose firma te tjera te themeluara apo qe do te themelohen.</p> <p>Prodhimin dhe perpunim te materialeve te tipeve te ndryshme gjysem te perpunuara (fason), ngjyrosje, veshje, prodhim</p>

Me aktivitet kryesor prodhimin dhe perpunimin e materialeve te tipeve te ndryshme gjysem te perpunuara, ngjyrosje, veshje dhe prodhim.

Shoqeria eshte rregjistruar ne Dhjetor 2016 ne Qendren Kombetare te Biznesit dhe qe ne ate kohe ka punuar per ndertimin e linjes se ngjyrosjes se tekstileve.

Shoqeria perfaqesohet ne Shqiperi nga ortak 100 % Italian.

"Emera" shpk ka nje kontrate qiraje ne nje nga godinat e "Ish – Kombinatit Tekstil", pronare e se ciles eshte Znj. Olimbi GEGA e nje siperfaqe prej 21.414 m².

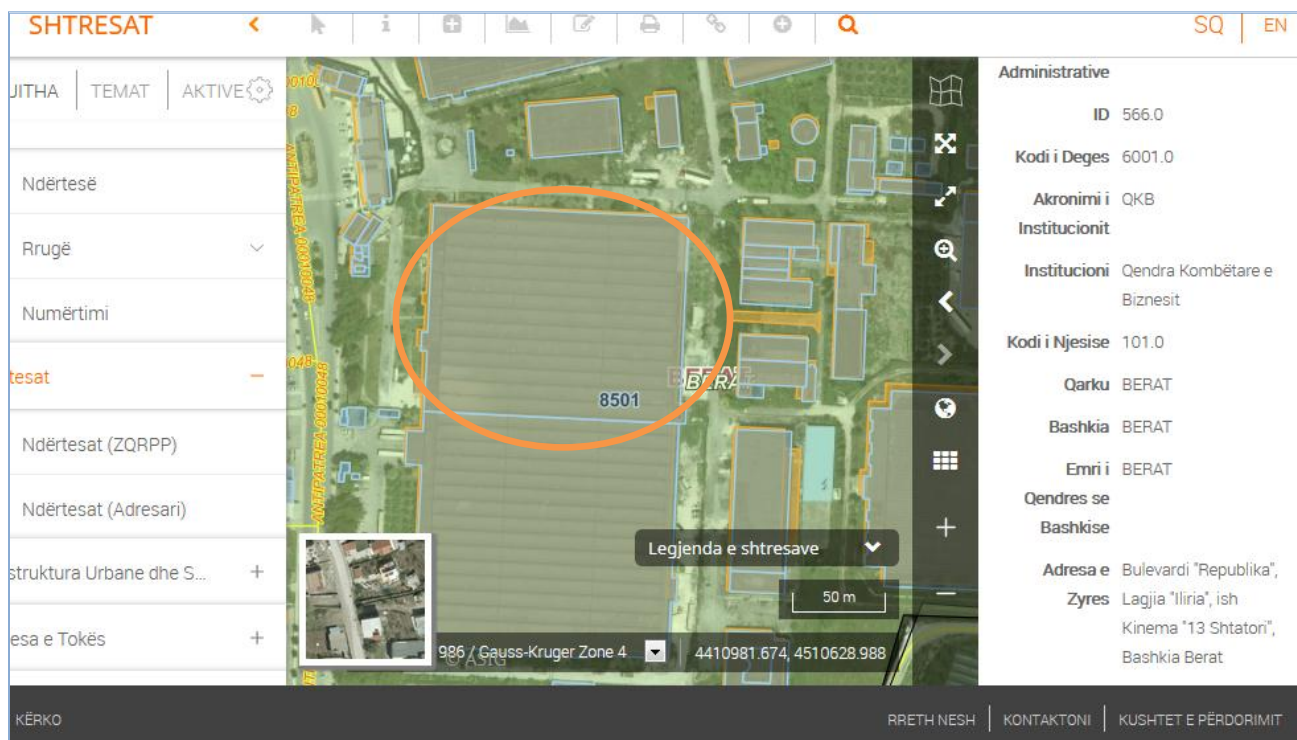
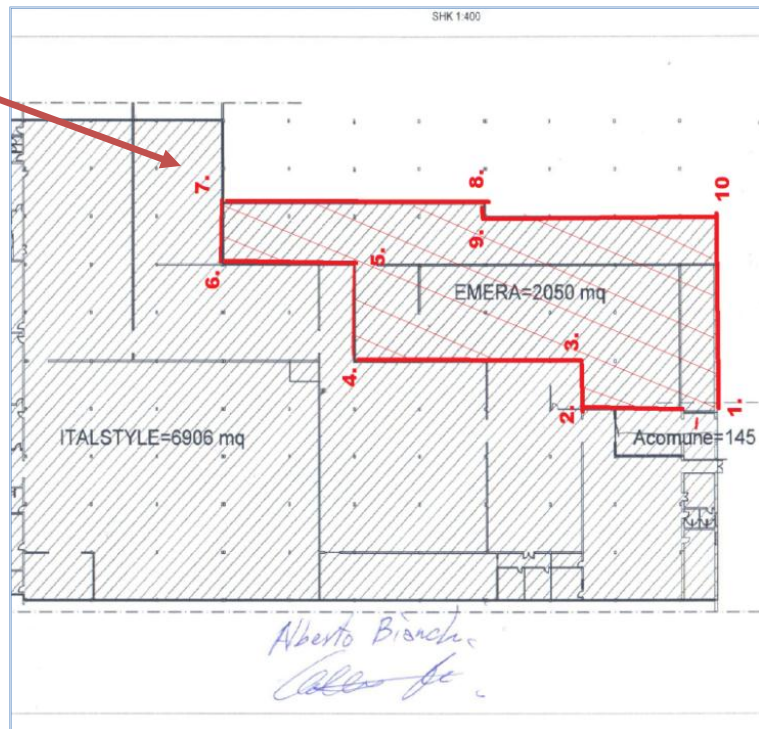
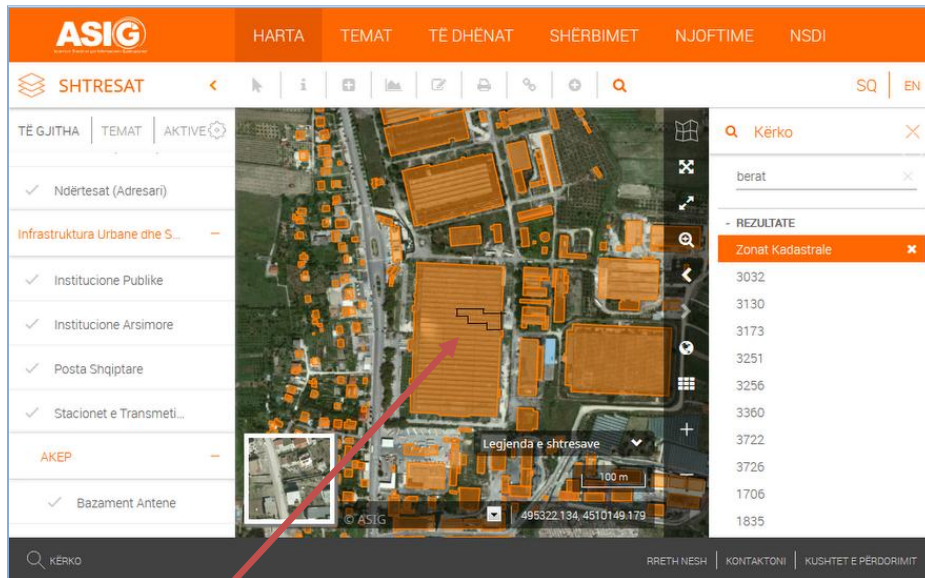


Fig.1 Pozicionimi I Objektit te propozuar ne lidhje me token.

Koordinatat GAUS KRUGER Zone 4 te objektit te Znj. Olimbi GEGA jane:

Nr.	Easting	Northing
1.	4410913.773	4510691.372
2.	4411049.499	4510682.825
3.	4411042.106	4510586.993
4.	4411046.974	4510584.137
5.	4411046.863	4510574.337
6.	4410909.013	4510580.807
7.	4410911.480	4510612.985
8.	4410905.880	4510613.049
9.	4410906.723	4510625.641
10.	4410909.531	4510626.309
11.	4410909.659	4510637.510
12.	4410907.567	4510638.234
13.	4410908.346	4510645.226
14.	4410910.447	4510645.202

Nje nga ambjentet e kesaj pasurie dhe pikerisht ambjenti me sipersfaqe 2120 m², l eshte dhe ne qira shoqerise "EMERA" shpk.



Koordinatat Gaus Kruger Zone 4 te ambjenteve kontrate qiraje.

<i>Nr.</i>	<i>Easting</i>	<i>Northing</i>	<i>Nr.</i>	<i>Easting</i>	<i>Northing</i>
1.	4411043.193	4510594.574	6.	4410970.597	4510613.604
2.	4411019.408	4510596.245	7.	4410969.293	4510618.805
3.	4411018.087	4510603.261	8.	4411005.662	4510618.805
4.	4410984.566	4510610.644	9.	4411005.598	4510613.205
5.	4410985.988	4510613.428	10.	4411044.832	4510615.559

Te dhenat teknike te ketij projekti jane: Ngjyrosja e tekstileve te tipeve geta ,corape intimo dhe material tekstil ne nje process te pandreprete nepermjet nje teknologjia italiane me cikel te mbyllur.

Shoqeria do te ngjyrore rreth 1500 kg tekstil (1.5 mt) ne dite.

Trajtimi I ujit teknologjik kryhet nepermjet Depurator-it.



Linja Teknologjike e ngjyrosjes se Tekstileve – Cirkulatori.



Linja Teknologjike e ngjyrosjes se Tekstileve – Makine Ngjyrosese



Linja Teknologjike e ngjyrosjes se Tekstileve – 4. Makine ngjyrosje.



Linja Teknologjike e ngjyrosjes se Tekstileve – Kembyes nxehtesie.



Linja Teknologjike e ngjyrosjes se Tekstileve – Kembyes



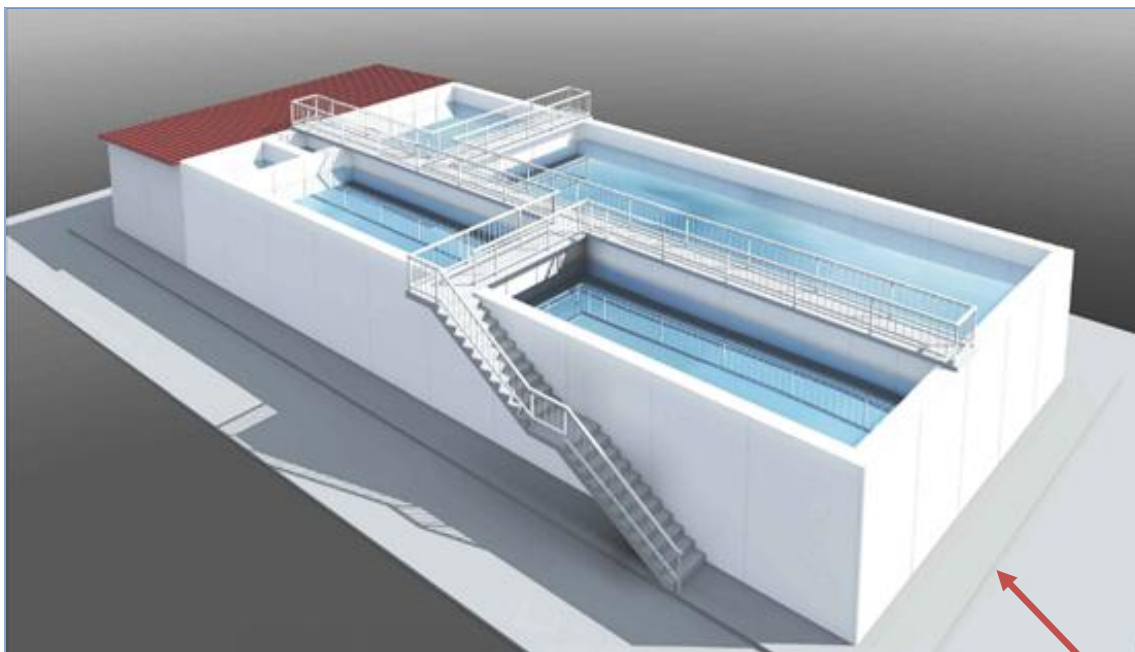
Linja Teknologjike e ngjyrosjes se Tekstileve – 7. Kompjonatrice Bojrash



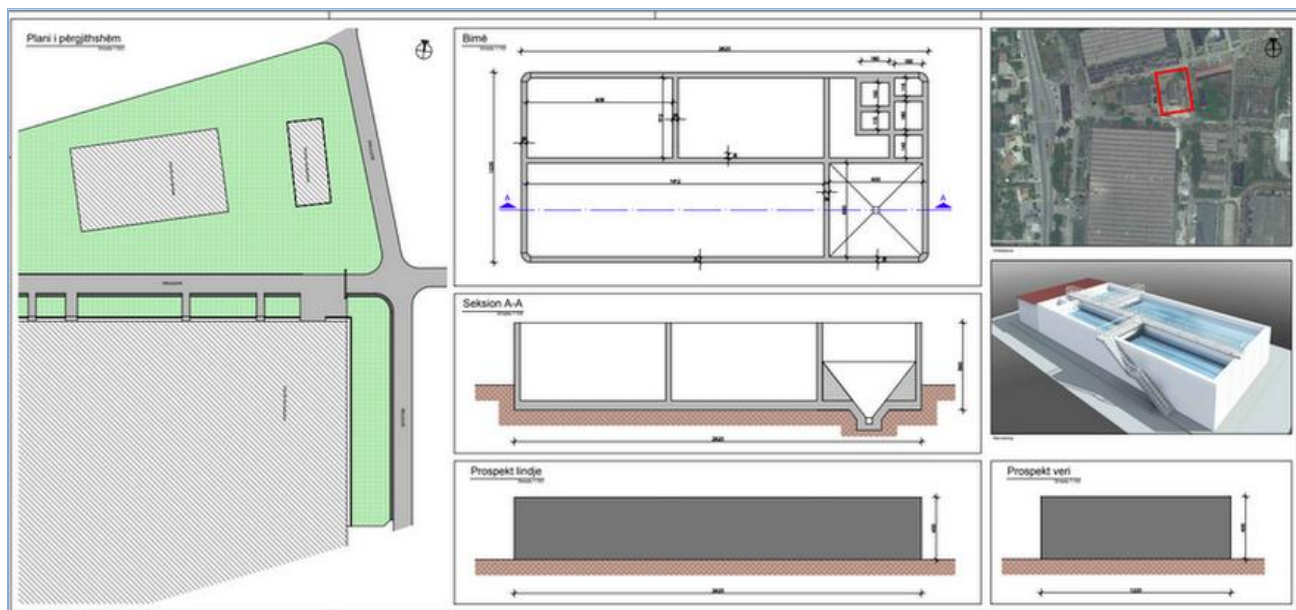
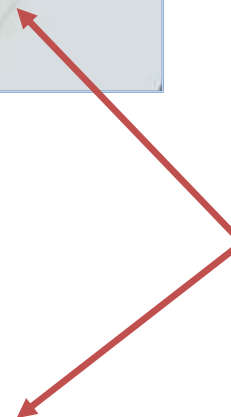
Linja Teknologjike e ngjyrosjes se Tekstileve – 8. Makine Tharese



Makineri tharje.



Depuratori – Impjanti I trajtimit te ujerave Teknologjik.





**FOTO TE
DEPURATORIT**

1. INFORMACION PER QELLIMIN E VNM-SE DHE METODIKEN E ZBATUAR.

Pershkrimi I qellimit dhe objektivat e VNM-se.

Ky raport I vleresimit te ndikimit ne mjedis, eshte hartuar bazuar ne legjislacionin mjedisor ne fuqi per VNM-ne dhe ka per qellim te parashikojë, identifikojë, vleresojë dhe parandalojë ose minimizojë ndikimin ne mjedis te projektit te propozuar.

Procedura e ndikimit ne mjedis perfshin:

- Procesin paraprak te vleresimit te ndikimit ne mjedis
- Procesin e thelluar te vleresimit te ndikimit ne mjedis.

Objektivat afatshkurter te VNM-se jane:

1. Permiresim nga pikepamja mjedisore te prjektitte propozuar
2. Siguron qe burimet natyrore jane perdorur ne menyren e duhur dhe me eficense.
3. Siguron qe eshte perzgjedhur alternative me e mire e vendodhjes se projektit
4. Siguron qe jane marre ne considerate teknikat me te mirate disponueshme te teknologjise se propozuar per tu aplikuar.
5. Mundeson infromimin e vendim-marresve, duke gjykuar miratimin ose jot e projektit dhe kushteve qe duhet te vendosen ne aktin e miratimit.

Objektivat afatgjate te VNM-se jane:

1. Siguron dhe mbron shendetin e njeriut.
2. Parashikon dhe parandalon ndryshimet/demtimit e pakthyeshme te mjedisit.
3. Ndikon ne mbrojtjen e burimeve natyrore, peisazhet e natyres dhe komponentet perberes te ekosistemeve.
4. Permireson aspektet sociale-ekonomike te projektit.
5. Ndhmon ne realizimin e e parimit te zhvillimit te qendrueshem te mejdisit.

Pershkrimi I permbledhur I kuadrit ligjor mjedisor dhe institucional qe lidhet me projektin:

Kuadri ligjor dhe institucional.

Ky seksion diskuton kuadrin ligjor dhe institucional, brenda te cilit VNM-ja duhet te zhvillohet, si dhe kerkesat mjedisore, rregullatore qe duhet te zbatohen nga aktivitetet.

Zbatimi i VNM-se, duhet te perputhet me legjislacionin kombetar shqiptar dhe kerkesat europiane mjedisore dhe sociale-ekonomike, me vemendje te vecante ndaj Kuadrit Ligjor te Bashkimit European, pershkrimi i te cilave jepet me poshte.

Legjislacioni Mjedisor eshte hartuar per te mbrojtur dhe parandaluar ndotjen dhe demtimin e komponenteve te vecante dhe te rendesishem te mjedisit dhe faktore te ndryshem, njerezore dhe natyrore.

Kuadri Ligjor

Kuadri ligjor shqiptar, lidhur me ceshtejet mjedisore dhe sociale-ekonomike eshte i bazuar ne Kushtetuten e Republikes se Shqiperise dhe perbehet nga ligjet dhe aktet rregullatore te tilla se Vendime te Keshillit te Ministrave (VKM), aktet ministrore, rregulloret, udhezimet dhe standartet.

Nder ligjet me kryesore ne lidhje me kete projekt mund te permendim:

- Ligji Nr. 10431, date 09.06.2011 "per Mbrojtjen e Mjedisit"
- Ligji Nr. 10440, date 07.07.2011 "per Vlereimin e Ndikimit ne Mjedis"
- Ligji Nr. 10448, date 14.07.2011, "per Lejet e Mjedisit", i ndryshur ne date Korrik 2014.
- Ligji Nr. 10463, date 22.09.2011, "per Menaxhimin e Integruar te Mbetjeve"
- Ligji Nr. 8897, date 16.05.2002, "per Mbrojtjen e Ajrit nga Ndotja" i ndryshuar
- Ligji Nr. 9587, date 20.07.2006, "per Mbrojtjen e Biodiversitetit"
- Ligji Nr. 124/2015, date 12.11.2015 "per eficensen e energjise"
- Vendim I KM Nr. 123, date 17.02.2011, "per Menaxhimin Zhurmave"
- Vendim I KM Nr. 313, date 09.05.2012, "per Rregulloren e Mbrojtjes se Publikut nga Shkarkimet ne Mjedis"
- Vendim I KM - Nr. 686, date 29.07.2015, "per Miratimin e rregulloreve, te Pergjithesive e te Afateve per Zhvillimin e Procedures se transferimit te deklarates Mjedisore"
- Vendimi KM Nr 247, date 30.04.2014 "per percaktimin e rregullave, te kerkesave e te procedurave per infromimin dhe perfshirjen e publikut ne vendimmarrjen mjedisore".
- Udhezimit date 08.11.2007, "per Nivelet Kufi te Zhurmes"

Shenim: Bazuar ne ligjet e mbrojtjes se mjedisit, ky aktivitet, perfshihet ne ne listen e aktiviteve te cilat duhet te pajisen me Leje Mjedisore te tipit A,B dhe C.

Hartimi i ketij raporti VNM eshte bere ne perputhje me ligjin Nr. 10 440, datë 7.7. 2011,"Per Vleresimin e Ndikimit ne Mjedis " ku sipas nenit 9 te ketij ligji, percaktohen edhe projektet qe I nenshtrohen procedures se Vleresimit te Ndikimit ne Mjedis , sipas shtojces I i nenshtrohen Procedures Paraprake te Vleresimit te Ndikimit ne Mjedis.

Gjithashtu hartimi I ketij raporti te vleresimit te ndikimit ne mjedis eshte bere ne perputhje me ligjin Nr.10 431,datë 9.6.2011"Per Mbrojtjen e Mjedisit" ,i cili është përfaqësuar plotësisht me Direktivën 2004/35/KE të Parlamentit European dhe Këshillit, datë 21 prill 2004 "Mbi përgjegjësinë mjedisore, parandalimin dhe riparimin e dëmeve mbi ambientin"

Sipas Ligjit Nr: 10448 date 14/07/2011 "Per lejet e Mjedisit", aktiviteti I veprimtarise Impiante për paratrajtimin (për operacione të tilla si larje, zbardhje, mercerizim) ose ngjyrosja e fibrave apo tekstileve se Lejeve te tipit " B " konform Shtojces I.

2. PERSHKRIMI I MBULESE BIMORE TE SIPERFAQES KU PROPOZOHET TE ZBATOHET PROJEKTI.

Objekti i propozuar ndodhet ne Zonen Kadastrale Nr.8501, e cila ndodhet 5 km nga qendra e Beratit , ne pjesen Veri-Lindore te saj. Ambjenti ne te cilen "Emera" shpk ka instaluar teknologjine e ngjyrosjes se tekstileve ndodhet ne " Ish Kombinatin Tekstil" , afersisht 100 m rruges nacionale Ure Vajguore – Berat.

Objekti ka nje siperfaqe prej 21.414 m² dhe shoqeria "Emera" ka marre me qira nje ambjent prej 2120 m².

Relievi eshte i sheshte nga ana e majte e rruges nacionale Ure Vajguore – Berat dhe kodrinor nga ana Lumit Osum . Bimesia eshte barishtore, me toka bujqesore (te cilat kane aftesi shume te mira te prodhimit bujqesor te kulturave te ndryshme te cilat zhvillohen ne vendin tone duke permendur drithrat, perimet, foragjeret) te shfrytezuara nga banoret e zones ne anen e djathte te rruges nacionale Ure Vajguore – Berat dhe bimesine ne anen kondrinore e zene me se shumti bimet shkurre dhe disa lloje te ndryshme pemesh.



Per nga origjina , perberja dhe vecorite gjeobotanike bimesia e Shqiperise ben pjese ne nenzonen floristike mesdhetare e cila perfshihet ne nje njesi me te madhe, ne zonen holarktike. Ndikim te madh ne zhvillimin e flores mesdhetare ushtroi ftohja e pergjithshme e klimes ne periudhen e pleistocenit dhe akullzimi i fuqishem qe pasoi ate. Tiparet karakteristike te bimesise mesdhetare si per sa i perket vecorive gjeobotanike ashtu edhe perberjes morfologjike dhe shtrirjes vertikale te saj, jane karakteristike edhe per bimesine e vendit tone. Por kushtet konkrete te zhvillimit, sidomos te klimes dhe te relievit kane percaktuar edhe vecorite origjinale te flores se Shqiperise.

E gjithë kjo pasuri floristike i detyrohet vecorive te evolucionit paleogjeografik te Shqiperise dhe sidomos larmise se madhe te klimes, copetimit te theksuar te relievit dhe formave te shumellojshme te tij, formacioneve te shumta shkembore (gelqerore, magmatike, terrigjene) etj. Fitocenozat e bimesise barishtore shume te larmishme nga perberja e llojeve, gjenden ne te gjitha zonat fitoklimatike te Shqiperise. Megjithese fitocenozat barishtore nga ana e fizionomise ne

pergjithesi duken relativisht te peraferta, ato ndryshojne midis tyre nga perberja floristike ne varesi te faktoreve ekologjike. Me perjashtime te pakta, gati ne te gjitha fitocenozat dhe bashkeshoqerimet barishtore gjenden perfaqesues te familjes graminore (Graminaceae).

Në veri lindje të zonës, ku pjerrësia është më e butë, ndodhen disa drunj të rrallë lisi që nuk i kalojnë lartësinë 5 m). Kjo pjesë është livadh e cila përdoret për kullotjen e bagëtive të fshatit. Bimesia barishtore ne kete tip vegjetacioni perfaqesohet nga llojet: Viola alba Bess, Cyclamen Hederifolium ait, Dactylis Glomerata L, Linum Bienne Miller, Brixia maxima L, etj
Zona e shkurreve mesdhetare ndjek nje ligjesi te caktuar: kufiri i siperm vjen e ngrihet ne menyre graduale nga veriu ne jug .

Shkoze (carpinus)

Drure ose shkurre me lekure te lemuar te perhime. Sythat majemprehte me melluga te shumta. Gjethet ne kohen e lulezimit ne zhvillimin e siper. Fryti me peshtjelle te vrigulluar ose te dhembzuar. Gjethet e saj jane ushqim kryesor per blegtorine.

Persa i perket flores ne zonen ku do te shfrytezohet sic shihet edhe nga fotot ajo paraqitet pjeserisht e zhveshur. Vende –vende shfaqen perfaqesues te familjes graminore dhe shkurre te cilat nuk gezojne status te vecante mbrojtje dhe kane gjetur kushtet e pershtatshme per tu rritur ne kete zone si drita, lageshtia , perberja e tokes etj.

Per sa i perket zones ku "Emera" shpk, kryen aktivitetin, bimesia nuk eshte e zhvilluar pasi kjo zone qe para viteve 1990 eshte perdorur si zone industriale, "Kombinati Tekstil Berat". Edhe sot kjo zone, edhe pse e privatizuar, sherben si zone industriale, ku shume shoqeri te huaja dhe shqiptare zhvillojne aktivitet e tyre tregtar (Prodhim apo tregti).

Si pasoje e ketij zhvillimi industrial bimesia me se shumti eshte perdorur vetem si dekoracion, apo si barriere natyrale.

Ne kete zone me se shumti toka eshte e ndare me parcela, ku secila parcele eshte ne pronesi te individeve dhe ata zhvillojne bujqesine e tyre.

Per sa me siper, pjesa e papunuar e tokes, mbulesa bimore eshte e tipit mesdhetar , perfaqesohet kryesisht nga shkurre mesdhetare te tipit me gjelberim te perhershem e gjetherenese. Pjesa më e madhe e sipërfaqes së objektit është e çveshur nga bimësia e cila ndodhet në trajtën e shkurreve të ferrave, shkozës dhe dëllenjës lartësia e të cilave nuk i kalon 1.5 m.

Informacion rreth bimesise dhe zonave te mbrojtura te rajonit.

Ne Shqiperi, zonat e mbrojtura sidomos 10 vjecarin e fundit, jane kthyer ne nje object te rendesishem pune dhe vemendjeje ne disa institucione te vendit, te cilat kane synuar ne evidentimin, ruajtjen, miremenaxhimin dhe perdorimin ne menyre te qendrueshme te tyre.

Ne Shqiperi Zonat e Mbrojtura jane te konsiderura si pjese/siperfaqe te tokes dhe/ose ujit, detare/bregdetare te destinuar kryesisht per konservimin e biodiversitetit, burimet natyrore dhe kulturore qe shoqerojne ate/ato dhe qe janete menaxhuara ne menyre te ligjshme dhe/ose ne menyra te tjera efektive. Aktualisht zonat e mbrojtura zene rreth 10 % te territorit .

Krijimi i zonave te mbrojtura ka filluar qe ne vitin 1940 me shpalljen/krijimin e Rezervatit te Pare Shteteror te Gjuetise (Kune-Vain-Tale) ne Lezhe dhe ne Parkun Kombetar "Mali I Tomorrit", Berat. Ne vitin 1956, ne mbeshtetje te Dekretit "Mbi gjuetine dhe peshkimin ne ujrat malore" u krijua rezervati I gjuetise ne Rrushkull. Ne vitin 1960 zyrtarisht Krijohet Parku Kombetar "Mali I Dajtit" dhe 6 (gjashte) vjet me vone numri I tyre rritet ne 6 (Thethi, Lura, Llogaraja, Dajti dhe Drenova). Parqe Kombetare u shpallen zona me vlere te rralla e te vecanta natyrore, shkencore, shoqerore dhe rekreative, ku ruheshin te paprekur ekosistemet natyrore dhe sherbenin per ruajtjen e flores dhe faunes se eger. Deri ne viten 1970 numri I rezervateve te gjuetise dhe numri I tyre arriti ne 25. Ne vitin 1981 per here te pare u vune ne mbrojtje shteterore pasurite natyrore te rralla, duke shpallur Monumente Natyre druret dhe grumbuj pyjore me vlere shkencore, biologjike, historike e didaktike.

Parku Kombetar "Mali I Tomorrit" (Kategoria II)

Ndodhet ne Qarkun e Tiranës dhe ne rrethin e Tiranës . Siperfaqe aktuale 23.444,2 ha. Zone me vlere peisazhore, kulturore dhe historike e tradicionale. Ne kete park shprehen mire zonat fitogjeografike: si makja mesdhetare (Maquis Balagne), dushkajat (Quercetum), ahishtet (Fagetum) dhe kullotat subalpine dhe alpine. Takohen dhe drure te rralle e te mbrojtur te geshtenjes dhe arres.

Gjithashtu ne zonat me te thella hasim kryesisht bime si Rrobulli, ahu, lisi, ashja, shkoza, lajthia, dëllinjë, frashër, mëlleza, thana, mare, shqopa, lojfata, etj, si dhe 6 lloje bimesh endemike, mes të cilave Astragalus Autroni, si lloj endemik i cili ndodhet vetëm në Malin e Tomorit. Përsa i përket mbulesës barishtore përbëhet nga llojet Agulice, festuke, telishe, tërfili, çaj i malit, graminace etj.



Makia Mesdhetare



Dushkajat



Ahishtet

Përsa i përket kafshëve dhe shpendëve të egra përbëhet nga këto lloje: Ariu i murmë, ujku, dhia e egër, derri i egër, mace e egër, lepuri i egër, dhelpira, kunadhja, baldosa, ketri, shqiponja, gjeli i egër, fëllëza e malit, disa lloje skifteresh, grifsha, mëllinja, dhe disa lloje të tjera zogjsh.

Kufinjte e dixhitalizuar perfshijne:

1. Ne Veri-Kufiri- Koordinatat : **4425630.30 L / 4514853.20 V**
2. Ne Lindje-Kufiri- Koordinatat : **4433012.69L / 4516042.90V**
3. Ne Jug-Kufiri- Koordinatat : **4440357.62 L / 4496629.90V**
4. Ne Perendim- Kufiri – Koordinatat : **4429078.51L / 4492547.29 V**

Shenim : Sipas koordinatave te mesiperme, ku shoqeria "Emera" shpk zhvillon aktivitetin, nuk prek Parkun Kombetar "Mali I Tomorrit".

Monumente Natyre qe gjenden ne zonen e Beratit jane : Rrapi i Lybeshës, Shpella e Kapinovës, Sterra e Prosekut, Serra e Katafiqit, Sterra e Kakrukës, Cirqet Akullnajore të Tomorrit, Stera Uvlën (Pusi Ramijës), Morenat Akullnajore të Ujanikut, Vrima e Dragojt, Qafa e Kulmakut, Robulli i Kulmakut.

Asnje nga keto monumente natyre nuk preket nga ndikimi I zhvillimit te aktivitetit.

Gjithashtu ne kete zone eshte dhe Qyteti Muze Berati – kalaja e Beratit është shpallur monument kulture në vitin 1948 me Dekretin nr.586, dt.17.03.1948, aprovuar me ligjin nr. 609, dt.24.05.1948 dhe Dekretin nr.4874, dt.23.09.1971. Më 08 Korrik 2008 Qyteti i Beratit bëhet pjesë e Organizatës për Ruajtjen dhe Mbrojtjen e Trashëgimisë Botërore (UNESCO-s). Përpilimi i dosjes së Beratit për UNESCO-n ka filluar që në vitin 2004 nga studiuesi Emin Riza. Pranimi i qytetit të Beratit në UNESCO vjen në seri me pranimin e qytetit të Gjirokastrës.



Pjesa historike e qytetit te Beratit nuk ndikohet direkt apo indirect zhvillimit te aktivitetit te shoqerise Emera.

Biodiversiteti dhe habitate

Shqipëria shquhet për një diversitet biologjik e peisazhor të pasur. Në origjinë të këtij diversiteti qëndrojnë pozicioni gjeografik, faktore gjeologjike, pedologjike, hidrologjike, relievet dhe klima. Diversiteti i lartë i ekosistemeve dhe habitateve (ekosisteme detare, bregdetare, laguna e vende të lageta, delta lumenjsh, duna ranore, liqene, lumenj, shkurreta mesdhetare, pyje gjethëgjere, halore e të perzier, livadhe e kullota subalpine dhe alpine, ekosisteme të maleve të lartë), ofron një larmi të pasur llojesh bimore të pasur, kryesisht mesdhetare, e cila pasqyrohet me se miri dhe në rrjetin e zonave të mbrojtura të vendit.

Shqipëria me një sipërfaqe prej 28 748 km², konsiderohet si një prej vendeve me larmi të lartë bimore me rreth 3.976 taksa, prej të cilave rreth 110 lloje subendemike dhe rreth 27 taksonë endemike, të përshira në 180 familje, 900 gjini dhe 800 sp. balkanike.

Elementi floristik mesdhetar përben rreth 24 % të llojeve, prej të cilave 8 % janë eurimesdhetare, 7% stenomesdhetare, 25% mesdhatre atlantike, 1,5% mesdhetare turaniane, 1,3 % mesdhetare orofite, etj. Elementi floristik evropian zë rreth 18 %. Flora e Shqipërisë përmban bime të terciarit (bime relike). Në këto numër afro 350 lloje e varietete janë drurë e shkurre pyjore, 85 % e të cilave rriten e zhvillohen spontanisht në natyrë, kurse 15 % janë të introduktuar (të sjell nga jashtë), për qëllime ekonomike e dekorative.

Shqipëria konsiderohet rrugë e rëndësishme e migracionit floristik në Ballkan. Rriten 27 lloje endemike bimore sëbashku me subendemizmat numri i tyre arrin në 110 lloje. Midis endemizave shqiptare dallohen paleoendemizmat ku përfaqësohen llojet me origjinë shumë të vjetër si *Elfenia baldaccii*, *Forsythia europaea*, *Lunaria telekiana*, *Crepis bertisce*, *Petasites doerfleri*, *Sanguisorba albanica*, *Leucojum valentinum* subsp. *vlorense*, *Aster albanicus* subsp. *paparistoi*, *Genista hassertiana*, *Ajuga piskoi*, *Genista hassertiana*, *Astragalus autrani* Bald, *Cardus cronicus*, Boiss & Haldr, subsp. *baldaccii* Kozmi. *Hypericum haplophyloides* Halesy & Bald, *Viola ducagjini* EBecker & Kosanin, etj.

Si rezultat i faktoreve të relievit, klimes, tokës e bimesisë, në vendin tonë dallohen 4 zona fitoklimatike: zona e pyjeve dhe shkurreve mesdhetare, zona e dushkut, zona e ahut dhe e haloreve, dhe zona e kullotave alpine.

Në Librin e Kuq përfaqësohen 405 lloje bimore dhe 575 lloje faunistike sipas statusit të kërcenimit. Tërë lloje pyjore kërcenohen sëmund të zhduken: geshtenja e kalit (*Aesculus hippocastanum*), tisi (*Taxus baccata*) dhe ylli i Alpeve (*Leontopodium alpinum*). Geshtenja e kalit dhe Tisi konsiderohen bime relike të terciarit. Birnesia në sistemin e dunave ranore, në grykëderdhjen e lumenjve, të lagunave e të shkëmbinjëve është e ruajtur në kushtet natyrore, por vihen re dhe shqetësohen të saj nga zhvillimi i infrastruktures, urbanizimit dhe turizmit, të cilët përfaqësojnë kërcenim të përhershëm dhe në rritje.

Pyjet natyrore aluvionale të bregdetit përfaqësojnë pyje tipike higrofile të përhapura kryesisht në grykëderdhjet e lumenjve, mbi toka aluvionale kryesisht bazike, me nivel të lartë të ujërave nëntokësore dhe të përmbytura shpesh nga vërshimet apo shirat e rembyeshëm. Këto pyje përfaqësohen nga ekosisteme mjaft të larmishme me ndërthurjet me llojet e lianave dhe me elemente baze ato kozmopolite evropiane higrofile si: verri i zi (*Alnus glutinosa*), frasher i ujit (*Fraxinus angustifolia*), rrenja (*Quercus robur*), plep i bardhë (*Populus alba*), vidhi i vogël (*Ulmus minor*), etj. Në mjediset shkëm bore takohet një shocierim endemik i *Crithmo-Limonietum anfracti*, prania e fshesës dredhese (*Limonium anfractum*), *Dittrichia viscosa*, *Carpobrotus edulis*, etj. Pjesa më e madhe e pyjeve janë pemëdruar në zonat verilindore e juglindore të vendit. Në llojet fletore sipërfaqen me të madhe e zënë dushqet me 32 % të sipërfaqes pyjore; ahu 17 %, dhe fletore të tjera 9 %.

Nga haloret sipërfaqien me të madhe e ka 114 pishë e zeze me 11 % të sipërfaqes së pyjeve, madje bredhi dhe pishat mesdhetare. Në floren e Pyjeve mesdhetare përfshihen: pyjet me pishë të eger dhe dushkajat përhereblerte e gjysëmperhereblerte, kryesisht: *Pinus halepensis* Miller, *Pinus pinea* L., *Ulmus minor* Miller., *Quercus robur* L., *Fraxinus angustifolius* Vohl., *Populus alba* L., *Alnus glutinosa* L., Gearte, etj, shkurret: *Myrtus communis* L., *Erica lentiscus* L., *Phillyrea angustifolia*, *Juniperus oxycedrus* L. subsp *macrocarpa*, *Smilax aspera* L., *Hedera helix* L., *Clematis flammula* L., *Periploca graeca* L., etj. Flora e Dushkajave të përhereblerta përfaqësohet nga pyjet me ilqe (*Quercus ilex* L.), *Pistacia lentiscus* L., *Pistacia terebinthus* L., *Rosa sempervirens* L., *Erica arborea* L., *Cistus incanus* L., *Arbutus unedo* L., *Spartium junceum* L., etj. Flora e dushkajave gjysem të përhereblerta nga llojet bulgër (*Quercus trojana* Eebb.), valanidhi (*Quercus macrolepis* Kotschy), pyjet me bulgër, bungebute (*Quercus pubescens* Eilld.), qarr, melleze, shkoze, frasher, rrapshitet (*Plantanus orientalis* L.), dellinje e kuqe (*Juniperus oxycedrus* L.), *Paliurus spinosa* Christi-Miller., *Coronilla emerus* L., *Spartium junceum* L., *Prunus spiniosa* L., *Colutea arborescens* L., etj. Flora e zonës së Dushkajave përfshin pyjet e dushkajave gjetherenese dhe ato të geshtenjave, ku takohen pyjet e bunges (*Quercus petraea* Mattuska-Liebl), pyjet e shparthit (*Quercus frainetto* Ten), pyjet me qarr (*Quercus cerris* L.) dhe pyjet e dushkajave të perziera, *Fraxinus ornus* L., *Carpinus orientalis* Miller., *Juniperus oxycedrus* L., *Lembotropis nigricans* Greati., *Crataegus* ssp., etj

Flora e zonës së Ahut pëmban pyjet me pishë të zeze (*Pinus nigra* Arnold), me ah (*Fagus sylvatica* L), me bredh (*Abies alba* Miller), me rrobull (*Pinus leucodermis* Antoine), *Pinus mugo*, *Pinus peuce*, *Acer pseudoplatanus* L., *Sorbus aucuparia* L., *Populus tremula* L., *Quercus pubescens* Eilld., *Carpinus orientalis* Miller etj.

Flora shkurre është e pasur dhe takohen: *Carpinus betulus* L., *Juniperus communis*, *Cornus sanguinea*, *Daphne oleoides* Schr., *Daphne aureola* L., *Daphne blagayana* Freyer., *Astragalus creticus* Lam., *Daphne mezereum* L., *Corylus avellana* L., *Corylus colurna* L., *Salix amplexicaulis* Bory., etj. *Vaccinium myrtillus*, *Forsythia europaea* Deg et Bald., *Genista hassertiana* K.Richer., *Minuartia baldaccii* Aloft!, *Narthecium scardicum*, *Siderites raheseri* Bas et Malder., *Saxifraga grisabachii* Degen et Dorfler., *Rubus idaeus* L., etj. Interesante është flora që rriten në luginat e gropat akullnajore, në repirat karbonatike etj, ku takohen birne endemike e subendemike apo dhe ballkanike si: *Ligusticum albanicum* Jay., *Lilium albanicum* Griseb., *Lunaria telekiana* Jay., *Cistus albanicum* E.F.Earburg., etj.

Fauna përfaqësohet kryesisht nga elementi evropaziatik, por edhe nga elementet holarktike, mesdhetar si dhe endemizmat e subendemizmat ballkanike. Shqipëria përben gjithashtu një biokoridor të levizjeve faunistike nga veriu në jug të Evropës e më tej në Afrikën veriore e Azinë e Vogel dhe në ndërsjellta. Në ujrat e detit Adriatik, të Jonit dhe ato të brendshme gjendet një faunë e pasur parruazore dhe rruazore, që nga celenteratet e deri të gjitarëve të lartë.

Nga parruazoret takohen rreth 46 lloje ekinodermatesh, 115 lloje krustace dhe 520 lloje molusqesh bivalvoret dhe gasteropodet të ujërave të thata, të embelave dhe tokësore, nga 720 të pritshëm. Numerohen afro 4000 lloje insektesh, nga 40000 lloje të pritshëm. Grupin më të madhë e përben rendi i Lepidoptera me rreth 1700 lloje, rendi i flatramembranoreve me 850 lloje, të flatraforteve 600 lloje dhe gjysëmflatraforteve 320 lloje. Fluturat përfshijnë rreth 142 lloje të lidhura me pyllin, të shpërndarë në 20 familje. Rreth 50 prej tyre njihen si demtues të pyjeve. Afro 10 prej tyre shpesh japin shpërthime të shumezimit masiv; ndër të cilat më shumë dëmtojnë: procesionaria e pishës (*Thaumetopoea pityocampae*), gjethpërdredhësi i dushkut (*Lymantria dispar*), etj.

Flutura "special taxa" janë 104 lloje, një pjesë e të cilave të rrezikuara. Nga fluturat takohet një lloj subendemik *Pseudochazara cingovskii*. Iktiofauna përfshin 313 lloje e nënlloje, nga 350 lloje të pritshëm.

Ujrave te embla i perkasin 64 lloje, te ujrave detare 249 lloje dhe 4 lloje jane endemike. Amfibet dhe rreshqanoret perfaqesojne nje herpetofaune te pasur me 15 lloje amfibesh, nga 16 te pritshem dhe 36 lloje rreshqanoresh, nga 38 te pritshem. Ne pyje jetojne nje numer i konsiderueshem amfibesh afro 10-12 lloje dhe 8-10 lloje rreshqanoresh. Nga Amfibet 110 Rana epeirotica eshte lloj subendemik. Shpendet perbehen nga 323 lloje, nga 335 lloje te pritshem. Perfaqesohen ne 19 rende dhe 54 familje. Rreth 118 lloje shpendesh jane te perhershem ose 46% e ornitofaunes, 72 lloje jane veronjes, 45 11°0 jane dimeronjes, 22 lloje jane kalimtare, 26 lloje jane rastesor dhe 22 lloje citohen nga literature. Nga shpendet rreth 62 11°0 jane te lidhura teresisht me jeten e pyllit, nga keta 42 lloje jane te perhershem, 16 lloje veronjes, 2 lloje dimeronjes dhe 2 lloje kalimtar. Persa i perket shpendeve, ne zonat pyjore te larta gjenden 60 specie qe jetojne ne pyll ose jane te lidhura me pyllin. Nga gjithë llojet e shpendeve 43 lloje jane te rralle e qe kerkojne mbrojtje te vegante. Ne listen e shpendeve te perfshire ne Librin e Kuq eshte Pelikani kagurrel, Shqiponja e rosave, Skifteret e ndryshem, pra shpendet grabitqare te rendit Falconiformes, te familjes se Ardeideve (Cafkat) etj.

Gjitaret perfaqesohen me 70 lloje, te pritshem 84 lloje, afro 42 % te mammalofaunes evropiane (200 lloje). Nga gjitaret 64 jane tokesore dhe 5 detar. Rendi i Lakuriqueve te nates (Chiroptera) ka 26 lloje. Rendi i bretesve (Rodentia) me 23 lloje. Rendi i mishngrenesve (Carnivoral) me 13 lloje. Rendi Insektngrenesit (Insectivora) me 11 lloje. Nga 84 lloje te pritshem te gjitareve, afro 60 prej tyre jane te lidhur me jeten e pyllit, vecanerisht per 13 lloje gjitaresh, jeta e te cileve eshte e lidhur teper ngushte me ekosistemin pyjor. I rendesishern paraqitet pylli edhe per 24 lloje tjere gjitaresh, te cilet konsiderohen banore te tij, por qe takohen edhe ne habitate e mjedise te tjere jashte pyllit. Pylli eshte i rendesishem dhe per 23 lloje te tjere gjitaresh te konsideruar si lloje shoqerues. Gjitaret e medhenj "special taxa" me rendesi te vegante jane ariu (Ursus arctos), rriqebulli (Lynx lynx), ujku (Canis lupus), dhija e eget- (Rupicapra rupicapra), dhe kaprolli (Capreolus capreolus). Lepuri i gropes (Oryctolagus cuniculus) jeton vetem ne ishullin e Sazanit. Nga gjitaret 3 lloje jane cilesuar subendemike, Pitymys thomasi, Pitymys felteni dhe Talpa stankovici.

Lagunat bregdetare dhe liqenet e medhenj ne brendesi te vendit perfaqesojne zona te rendesishme, veganerisht per dimerimin e shpendeve migratore, mesatarisht rreth 70 !Me shpendesh uji me nje numer prej 180,000 individe, qe kalojne dimrin ne to. Shqiperia eshte nje pike e rendesishme e kryqezimit te rrugeve migratore te shpendeve, lakuricieve te nates dhe insekteve.

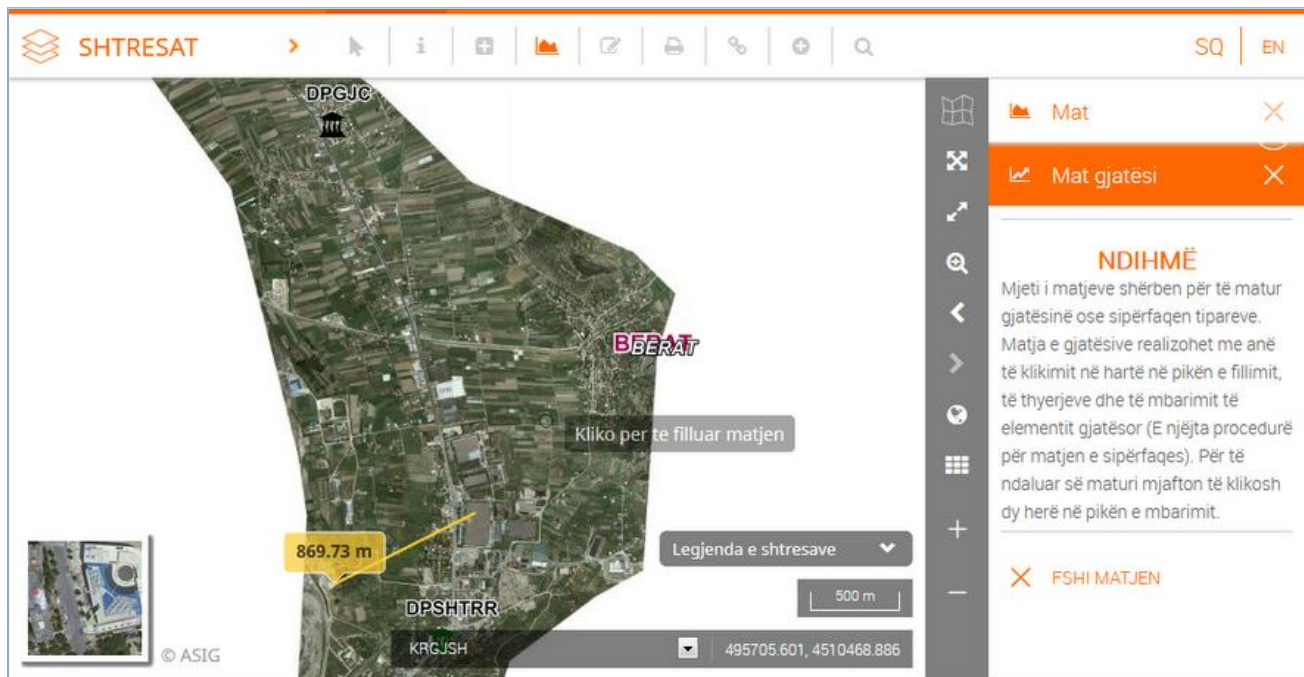
3. INFORMACION PER PRANINE E BURIMEVE UJORE NE SIPERFAQEN E KERKUAR NGA PROJEKTI DHE NE AFERSI TE SAJ.

Ne zonen e zbatimit te ketij projektit burimi Ujor me I afert dhe me me ndikim ne kete rajon eshte Lumi Osum. Osumi është degë kryesore e Lumit Seman. Ai është 161 km i gjatë, sipërfaqja ujëmbledhëse është 2.150 km², lartësia mesatare 828 m, prurja mesatare shumëvjeçare 32,5 m³/s dhe rrjedhje të pakta prej 17,5 l/s/km². Uji ka mineralizim mesatar prej 345 mg/l .

Osumi kalon në zemër të qytetit të Beratit. Në fund të rrjedhës së tij bashkohet me lumin Devoll ku bashkë krijojnë lumin Seman.

Teknologjia e zhvillimit te aktivitetit te shoqerise “EMERA” dhe teknologjia e trajtimit te ujerave qe kjo shoqeri ka zgjedhur si zgjidhjen me te mire per sot dhe ne vazhdimesi ben qe ndikimi ne cilesine e ketyre ujerave si nga ana kimike dhe nga ajo biologjike te mos kete ndikim.

Largesia e Objektivit nga pika me e afert e Lumit Osum eshte rreth 870 m ne vije ajrore.



Perveç lumit Osum ne afersi te zones ku zhvillohet aktiviteti tregtar I “EMERE” shpk nuk ndodhen nuk ka burime te tjera ujore te rëndesishme te identifikuara.

Rrjeti hidrogafik

Hapesira territorial ne te cilen shtrihet objekti I caktuar per zhvillimin e aktivitetit te “Emere” shpk , pershkrohet nga nje rrjet hidrogafik I shprehur qarte, ne qender te se cilit qendron shtrati I lumit Osum, I cili ne afersi te fshatit Kozare, formon Lumin e Semanit, I cili kalon ne Uren Vajguore.



Rrjeti Hidrografik ne qytetin e Beratit.

Cilesia e Lumenjve

(Bazuar ne studimin Kombetar Vjetor te Agjensise Kombetare te Mjedisit)

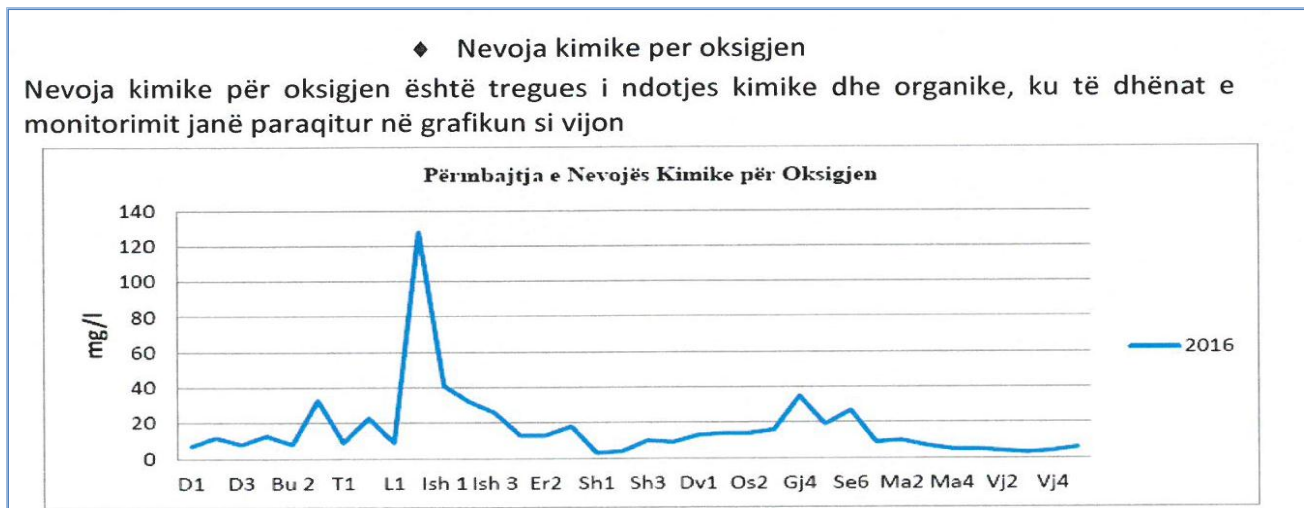
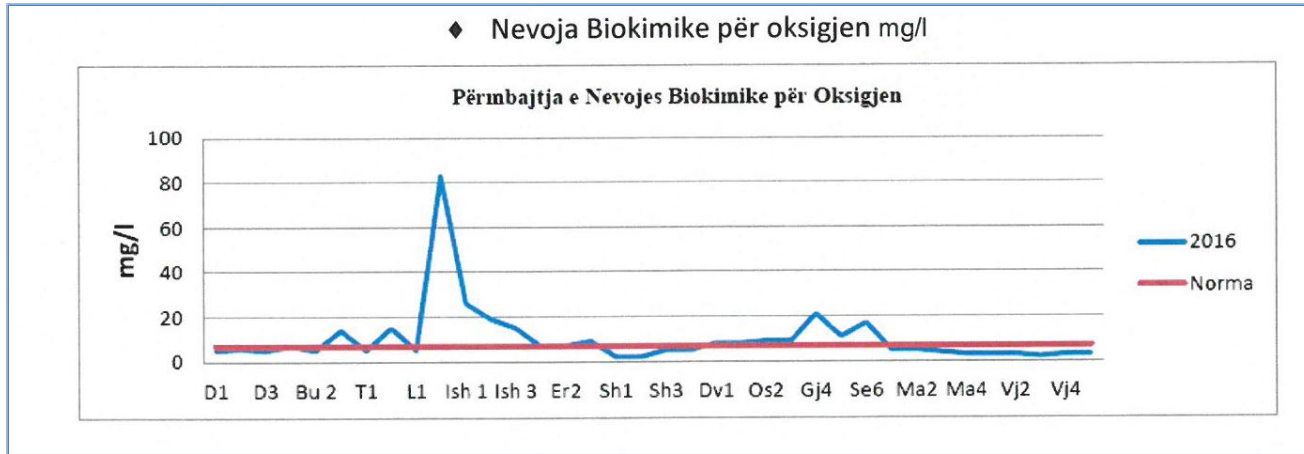
Monitorimi I cilesise se ujit eshte I rendesishem per mbrojtjen e mjedisit, menaxhimin e ujerave, identifikimin e shkarkimeve te ndotjes deri ne dhenien e rekomandimeve perkatese sipas problematikave te identifikuara. Ky program monitorimi me frekuence 4 here/vit siguron nja baze te dhenash, te cilat perdoren ne hartimin e Raportit te Gjendjes se Mjedisit, ne hartimin e informacioneve ne nivel local, kombetar, nderkombetar, si dhe ne raportimet ne Agjensine Europiane te Mjedisit.

Gjendja e treguesve mjedisor, ndikimi ne mjedis dhe tendenca

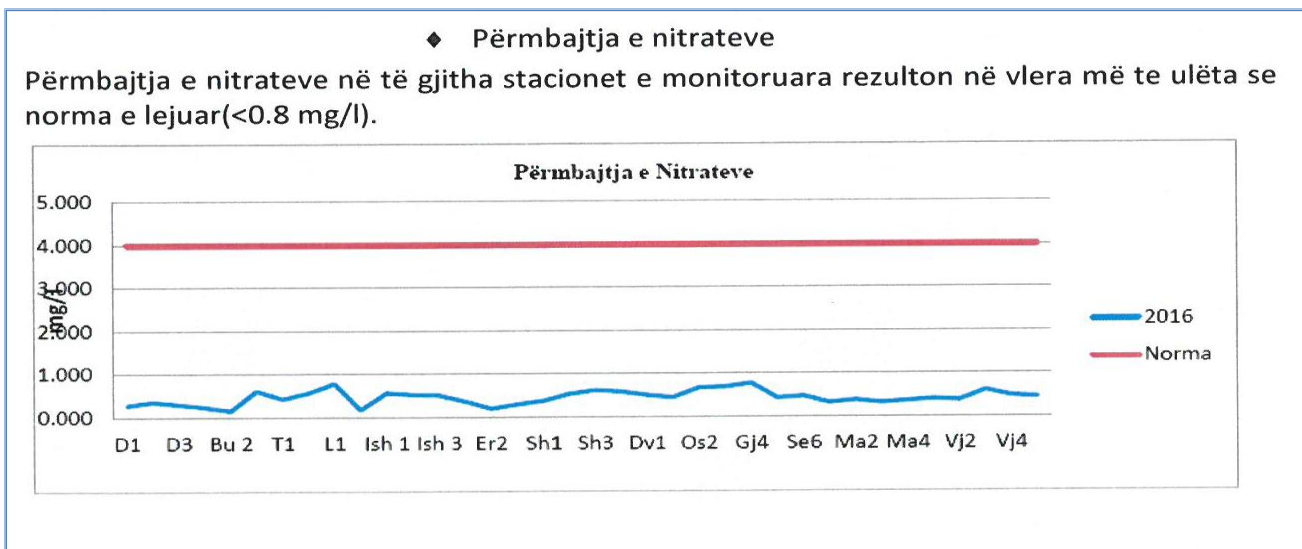
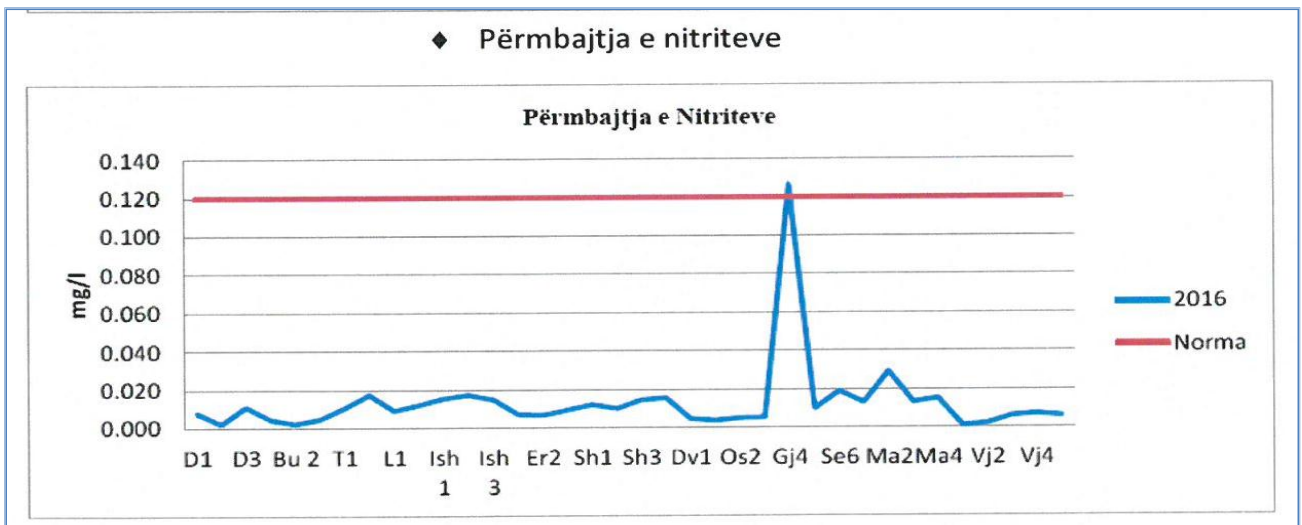
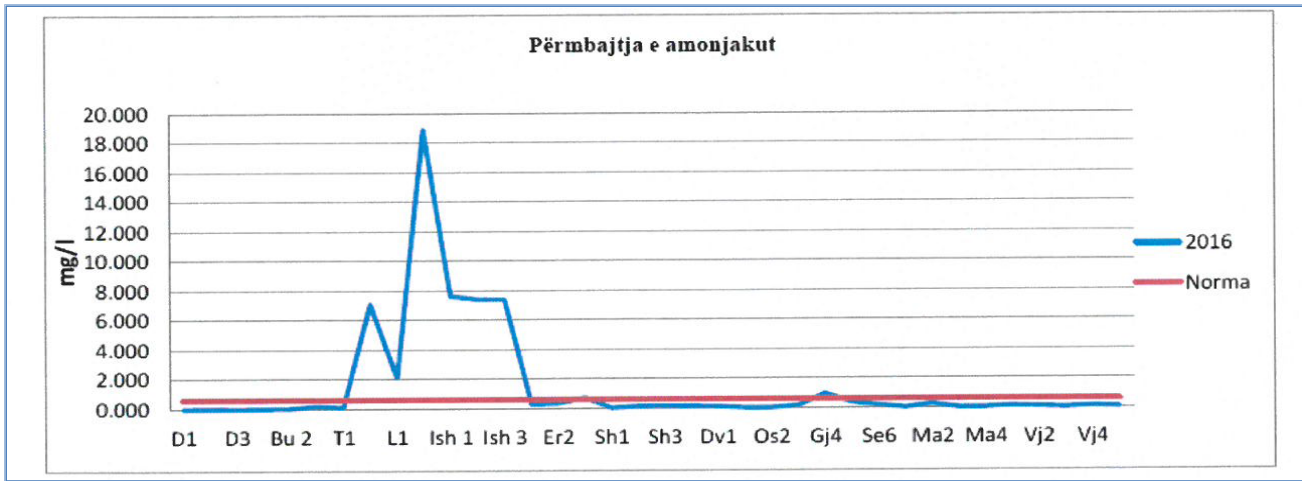
Rrjeti I monitorimit eshte I shtrire ne lumenj, liqene dhe zona bregdetare. Monitorimi eshte realizuar nga Agjensia Kombetare e Mjedisit per periudhen kohore Shkurt- Dhjetor 2016, me frekuence 4 here ne vit per ujerat e lumenjve, liqeneve dhe zonave bregdetare per percaktimin e nutrienteve dhe 2-3 here ne vit per percaktimin e klorofiles ne liqene.

Klasifikimi I cilesise se lumenjve dhe liqeneve percaktohet ne baze te parametrave fiziko-kimikeduke I krahasuar me normat e lejuara te percaktuara ne Direktiven ne Kuader te ujit te BE-se. per klasifikimin e zonave bregdetare I referohemi VKM 177 date 31.03.2005 – Normat e lejuara te shkarkimeve urbane nga impiantet e trajtimit.

Parametrat e analizuar ne laborator:

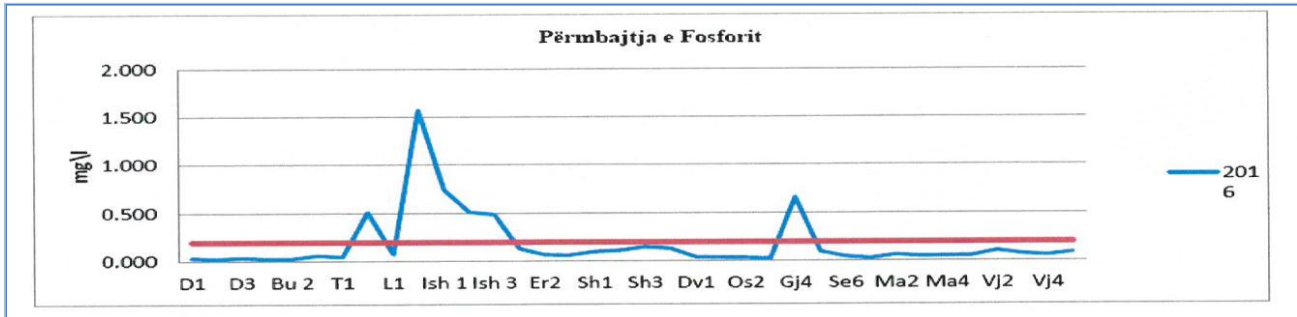


Percaktimi I permbajtjes se amonikaut ne kampiane uji I percaktuar me metoden spektrometrike eshte parameter kryesor I klasifikimit ne klasa te cilesise se ujerave sipas DKU-se. referuar te dhënavë te marra nga 4 ekspeditat e kryera paraqitja grafike shpreh qarte stacionet, te cilat rezultojnëmbi normat e lejuara.



Permbajtja e fosforit

Referuar vlerave mesatare, sic jane paraqitur edhe ne grafikun e meposhtem, Baseni I Drinit paraqet ujera me gjendje te larte – Klasa I, ku vetem stacioni Drin Lezhe klasifikohet ne klasen II me vlere 0.062 mg/l.



Ne tabelen si vijon paraqitet klasifikimi i cilesise se baseneve.

Ciësia	Baseni Drini - Bunë	Baseni Ishëm - Erzen	Baseni i Shkumbinit	Baseni i Semanit	Baseni i Vjoses	Baseni i Matit
Klasa I – Gjendje e larte						
Klasa II – Gjendje e mire					II	
Klasa III – Gjendje e moderuar			III			III
Klasa IV – Gjendje e varfer	IV					
Klasa V – Gjendje e keqe		V		V		

Baseni Ishem – Erzen jane basenet me te ndotur, te cilat klasifikohen ne Klasen V, e cila perkthehet sin je gjendje e keqe.

Baseni I Shkumbinit eshte nje basen me cilesi – gjndje te moderuar ku impact ndotje te madh kane stacionet e Paprit dhe Rrogozhines, te cilet kane influence direkte ne klasifikimin e ketij baseni ne Klasen III.

Baseni I Martit vleresohet ne gjendje te moderuar, Klasa II.

Trendi I Cilesise se Baseneve.

Nr.	Baseni	Klasifikimi 2014	Klasifikimi 2015	Klasifikimi 2016	Komente
1.	Baseni Drini – Bunë	III Gjëndje e moderuar	III Gjëndje e moderuar	IV Gjëndje e varfër	Ndotja vjen si rrjedhojë e shkarkimeve të qytetit të Lezhës. Përmirësimi i cilësisë së ujërave të këtyre lumenjve lidhet me mënjanimin e shkarkimeve urbane dhe industriale në këto ujëra.
	Baseni Drini Lezhë	IV Gjëndje e varfër	IV Gjëndje e varfër	IV Gjëndje e varfër	
2.	Baseni Ishëm – Erzen	V Gjëndje shumë e keqe	V Gjëndje shumë e keqe	V Gjëndje shumë e keqe	Situata paraqitet problematike ndër vite ku dëshmi e qartë janë shkarkimet e lëngëta urbane të patrajtuara si dhe shkarkimet industriale të subjekteve të zonës së autostradës.
3.	Baseni i Shkumbinit	III Gjëndje e modëruar	IV Gjëndje e keqe	III Gjëndje e moderuar	Kemi një përmirësim të cilësisë së ujërave të këtij baseni për vitin 2016 krahasuar kjo me vitin 2015.
4.	Baseni i Semanit	V Gjëndje shumë e keqe	V Gjëndje shumë e keqe	V Gjëndje shumë e keqe	Lumi i Gjanicës ndikon dukshëm në cilësinë e këtij baseni ku klasifikohet në lumenjtë më të ndotur, si pasojë e ndikimit dhe presionit të shkarkimeve urbane dhe industriale ku edhe për vitin 2016 gjëndja vazhdon të jetë njësoj.
5.	Baseni i Matit	II Gjëndje e mirë	III Gjëndje e moderuar	III Gjëndje e moderuar	Cilësia e këtij baseni vazhdon të jetë në gjëndje të moderuar si pasojë e ndikimit të shkarkimeve urbane.
6.	Baseni i Vjosës	II Gjëndje e mirë	II Gjëndje e mirë	II Gjëndje e mirë	Cilësia e këtij baseni paraqet ujëra në gjëndje të mirë.

Cilesia e Ujerve nentokesore.

Monitorimi i ujrave nentokesore është realizuar nga SHGJSH ne basenet e Drinit, Matit, Erzen - Ishmit, Shkumbinit, Semanit, Vjoses e Zones Jonike ne periudhen kohore Shkurt Dhjetor 2016.

Monitorimi synon ruajtjen e treguesve sasiorë e cilësorë të ujit, të rezervave të shfrytëzimit, mbrojtjen e vendburimeve ekzistuese të ujit, si dhe vlerësimin e shkaqeve të ndotjes së ujërave nentokesore. Në përfundim të monitorimit jepën rekomandimet për gjendjen aktuale të cilësisë së ujërave, trendet e përmirësimit ose përkeqësimit të cilësisë si masat për mbrojtjen e tyre si zbatimin e zonave të rreptesise dhe të mbrojtjes sanitare, shkallen e shfrytëzimit etj. Monitorimi i ndotjes së ujërave nentokesore ka siguruar vijueshmerine nga viti 2000 - 2016 në akuiferet poroze të Kuaternarit në 7 basenet ujembajtëse. Vlerësimi dhe zbatimi i monitorimit të UN është vlerësim dhe mbrojtje për pasurine me të madhe kombëtare — UJIN, duke e bërë monitorimin një disiplinë të re dhe shkencore që garanton:

- Ruajtjen e rezervave të shfrytëzimit të UN
- Mbrojtjen e vendburimeve ekzistuese të ujit
- Vlerëson shkaqet e ndotjes së UN

Jep rekomandime për zbatimin e zonave të rreptesise dhe mbrojtjes sanitare e në bashkëpunim me organet kompetente të marrë masa ndëshkuese për këto probleme. Monitorimi i UN gjatë vitit 2016 është kryer nga Sherbimi Gjeologjik Shqiptarë financuar nga Agjencia Kombëtare e Mjedisit, në 7 basenet

ujëmbajtëse për akuiferet porozë të kuaternarit : Shkodër, Lezhë, Fushë - Kuqe, Tiranë, Fushë - Krujë, Elbasan, Lushnjë, Berat, Korçë, Gjirokastër, Kafaraj, Novoselë, Vurg - Mursi e Orikum. Gjithashtu u monitoruan 11 burime kryesore të akuiferit Karbonatik në basenin e Drinit - burimi Syri i Sheganit, burimi Gurra e Kolesjanit, burimi Tushemisht, burimi i Linit, në basenin e Matit - burimi i Bargjanës, në basenin e Semanit - burimi i Mançurishtit, burimi i Urës Vajgurore, burimi i Bogovës, në basenin e Zonës Jonike - burimi Syri i Kalter, burimi Uji i Ftohtë Tepelenë dhe burimi Uji i Ftohtë, Vlorë. Ky monitorim është kryer sipas Kontratës Porosisë së lidhur ndërmjet Agjencisë Kombëtare të Mjedisit dhe Sherbimit Gjeologjik Shqiptar për vitin 2016. Për monitorimin e kryer jepen rezultatet në tabelat për vitin 2016 dhe në tabelat 5 vjeçare për çdo basen dhe janë paraqitur në mënyrë grafike këto tregues krahasuar me normat e vendit tonë dhe të BE. Jepen ndryshimet stimore, tejkalimet e treguesve mbi norme dhe rekomandimet në përputhje me VKM.

Gjendja e treguesve Mjedisor

Bazuar në VKM-në 1189 datë 18.11.2009 "për rregullat dhe procedurat për Hartimin dhe Zbatimin e programit Kombëtar për Monitorimin e Mjedisit, MM nepermjet AKM-se dhe ISHP-se ka realizuar projektin "Monitorimi i Cilesise se Ajrit ne qytetet kryesore te vendit tone si Tirane, Durres, Korce dhe Vlore per vitin 2013

Veprimtaria studimore dhe monitoruese, është fokusuar në realizimin e objektivave të mëposhtem:

- Vlerësimin dhe studimin e treguesve mjedisore të gjendjes dhe ndikimit në mjedis.
- Realizimi i monitorimit të cilësisë së ajrit në Shqipëri, në përputhje me programin Kombëtar të Monitorimit të Mjedisit.

Indikatorët kryesorë të cilësisë së ajrit LNP, PM_{2.5}, NO₂, SO₂, Pb, O₃, CO dhe BTEX në stacione të perzgjedura qëllimisht në zona urbane me të renduara, përfaqësojnë treguesit me të rëndësishëm për vlerësimin e cilësisë së tij, mbështetur në udhëzimet e BE-se.

Në tabelën e mëposhtme paraqiten të dhëna, mesatare për treguesit e monitoruar

Stacioni i Monitorimit	SO ₂	NO ₂	GNP	PM ₁₀	PM _{2.5}	O ₃	Pb	CO	Benzene
21 Dhjetori	24.07	46.08	196.91	106.42		55.89	0.069		
DSHP	15.23	24.73		81.55		44.15	0.005	0.453	0.492
AMP	9.88	17.41	74.01	44.81		43.35	0.042	0.38	0.629
Alba 1	4.77	27.27			27.17	49.13			
Alba 2	9.66	46.9		58.49	34.73	92.58			

Tabela Nr.2 Treguesit e monitoruar për cilësinë e ajrit

Situata e cilësisë së ajrit në vendin tonë.

Pluhurat janë një nga ndotesit e ajrit që realisht shkaktojnë problem serioz në shëndetin e njeriut. Ndotja nga PM₁₀ dhe PM_{2.5} sipas rekomandimeve të OBSH-se është rreziku më i lartë shëndetësor sot për ajrin urban në shkallë botërore, pasi grimcat me permasa nën 10 mikron depertojnë në pjesën e poshtme të

mushkerive. Ndotje e cila vjen kryesisht nga shkarimet e automjeteve dhe eshte karakteristike e makineve te vjetra me motorr diesel.

Sic shihet nga tabela e mesiperme vlerat e PM_{10} dhe $PM_{2.5}$ nuk I kalojne vlerat e normave te vendit tone dhe te BE-se.

Ndersa persa i perket $PM_{2.5}$ mund te themi se ne tre stacionet e monitoruara kemi tejkalim te vleres vjetore te $PM_{2.5}$ krahasuar me standartin vjetor Shqiptar ne vlera te uleta.

ne stacionin e Vlores kemi nje tejkalim prej afersisht 10%, ne stacionin e ISHP eshte afersisht sa norma, ndersa ne stacionin e Poliklinikes Qendrore kemi nje tejkalim me 20% te normes.

Kjo Ndotje me PM_{10} dhe $PM_{2.5}$ vjen kryesisht nga shkarkimet e automjeteve qe levizin ne rruget me trafik te renduar, cilesia e lendes djegese, menaxhimi jo efikas i trafikut qe con ne dyndje dhe kohe qendrimi te gjate si dhe mirembajtja e automjeteve.

PM₁₀ (ditore)	Nr. diteve te tejkaluara	Nr. Diteve te lejuara
Tirane AKM	102	35
Tirane MM	62	35
Durres	S'ka tejkalim	35
Shkoder	3	35
Elbasan	257	35
Vlore	2	35
Korce	63	35

Tabela Nr.3 Numri I diteve qe tejkalon standartin ditor te BE. Standarti BE-se= 50 μ g/m³.

$PM_{2.5}$ jane grimcat e pluhurit me diameter te barabarta dhe me te vogel se 2.5 mikron, ndryshe quhen grimca ultrafine. Keto grimca ndikojne negativisht ne organizimat e gjalla pasi depertojne thelle ne mushkeri duke shkaktuar dhe vdekje te parakoheshme.

Permbajtja e ndotesve organic (NO₂ DHE SO₂)

Ne vleresimin e cilesise se ajrit urban, rendesi te vecante ka permbajtja e gazeve, nivelet e larta te te cilavejane me pasoja te rendesishme per shendetin dhe mjedisin.

Ne baze te te dhenave per monitorimin, si duket dhe nga grafiku i meposhtem ajri urban ne pergjithesi rezulton i paster nga ndotesit e gazte (NO₂ DHE SO₂), pasi ne te gjithe stacionet e monitoruara vlerat mesatare vjetore jane brenda normave te lejuarara Shqiptare dhe te Bashkimit European, perjashtim ben Tirana qender ku kemi tejkalim te standartit te BE-se ne disa pika te caktura, por gjithsesi mesatarja q ytetit eshte nen nrmat e parashikuara nga standarti European dhe ai Shqiptar.

Kjo eshte e pritshme pasi burimi kryesor i ndotjes ne zonen perreth stacionit eshte trafiku i automjeteve qe te shumta jane ne oret e mengjesit dhe te pasdites.

SO ₂	Nr.diteve te tejkeluar	Numri I oreve te lejuar	Numri I diteve te lejuar
Tirane AKM	S'ka tejkalim	24	3
Tirane MM	S'ka tejkalim	24	3
Durres	S'ka tejkalim	24	3
Shkoder	S'ka tejkalim	24	3
Elbasan	S'ka tejkalim	24	3
Vlore	S'ka tejkalim	24	3
Korce	S'ka tejkalim	24	3

Tabela Nr.4 Numri I diteve dhe oreve qe tejkalon standartin e BE-se te SO₂.Standarti Orar I BE = 350 µg/m³Standarti Ditor I BE = 125 µg/m³

NO ₂ (orare)	Nr. Oreve te tejkeluar	Nr. Oreve te Lejuara
Tirane AKM	S'ka tejkalim	18
Tirane MM	S'ka tejkalim	18
Durres	S'ka tejkalim	18
Shkoder	S'ka tejkalim	18
Elbasan	S'ka tejkalim	18
Vlore	S'ka tejkalim	18
Korce	S'ka tejkalim	18

Tabele Nr.5 Numri I tejkalimeve te standartit te BE per NO₂Standarti Orar I Be-se = 200 µg/m³

Ndotsit fotokimik dhe vleresimi I situates nga ozoni O₃

Ne shume mjedise urbane ndotesit fotokimike jane burimet kryesore te ndotjes se ajrit. Ato kryesisht shkaktohen nga perdorimi ne rritje i automjeteve dhe shkarkimeve te tyre, si rezultat i reksioneve kimike mes ndotesve te primare dhe perberesve te tjere te atmosferes. Zakonisht, per tu zhvilluar keto reaksione kane te domosdoshme driten e diellit dhe si rezultat ato krijojne smogun fotokimik, i cili eshte me i perhapur ne zonat qe kane rrezatim diellor te konsidurueshem. Hidrokarburet qe vijne nga shkarkimet e automjeteve dhe burimeve te tjera luajne rol te rendesishem ne formimin e ozonit ne mjedisin urban.

Keto reaksione favorizohen nga temperaturat mbi 32 ° C.

Gjithashtu Ozoni I nivelit te ulet te troposferes nuk emetohet direct ne atmosfere, ai formohet si rezultat I zinxhirit te reaksioneve kimike me gazet pararendese te emetuara ne atmosfere si NO_x, CO, NMVOC dhe CH₄ ne prani te rrezatimit diellor.

Niveli I larte I I ozonit mund te shkaktoje probleme te shendetit respirator duke zvogluar funksionimin e mushkerive, perkeqesimin e astmes dhe semundje te tjera reparative deri en vdekje te parakoheshme. Ozoni eshte gaz me efekt sere I cili mund t shkaktoje/ndikojte drejtperdrejt ne ngrophjen atmosferike.

Qyteti	Tirane	Durres	Shkoder	Elbasan	Vlore	Korce
Vlera O ₃ (µg/m ³)	31	45	72	18.5	62.5	57

Tabela Nr.6 Vlerat Vjetore te O₃**Vleresimi I situates nga CO (monoksidi I karbonit)**

Monoksidi I karbonit (CO) emetohet ne atmosfere per shkak te djegjes jot e plote te endes djegese. Burimet kryesore te shkarkimit te CO ne ajer jane transporti rrugor, bizneset, shtepite dhe industria.

CO hyn ne rekasion me ndotesit e tjere duke prodhuar ozonin e niveleve te uleta te atmosferes. CO eshte nje ndotes I cili mund te sjelle ndikime/problem ne semundjet kardiologjike dhe ne sistemin nervor.

Qyteti	Tirane	Durres	Shkoder	Elbasan	Vlore	Korce
Vlera CO (µg/m ³)	0.85	0.49	0.5	0.63	0.42	1.3

Tabela Nr.7 Vlerat Vjetore e CO

Bazuar ne analizen e te dhenave te monitoruara ne vitin 2014 rezulton se nivelet me te larta jane monitoruar ne Stacionin e Tirana MM dhe ne Stacionin e Korces. Burimi kryesor per emetimin e CO ne Tirane eshte numri I madh I automjeteve qe qarkullojne. Ndersa burimi kryesor per Korcen eshte djegja e drureve me qellim ngrohjen e banesave.

Vleresimi I situates nga Benzeni

NMVOCs (komponimet volative organike pa metan) prodhojne oksidant fotokimik ne reaksion me NOx ne presence te rrezatimit diellor. Keto emetohen ne atmosfere nga burime te ndryshme perfshi ketu perdorimin e bojrvae, transportin rrugor, pastrimin ne te thate dhe perdorimi I solventeve te ndryshem nga aktivite industriale te ndryshme. NMVOCs perfshijne kimikate te ndryshme si benzene (C₆ H₆) dhe 1,3 butadiene, te cilat rrezikojne direct shendetin human si dhe eshte pararendes te ozonit te niveleve te uleta te atmosferes.

Qyteti	Tirane	Durres	Shkoder	Elbasan	Vlore	Korce
Vlera Benzeni (µg/m ³)	2.85	2	1.8	0.3	1	3.8

Tabela Nr.8 Vlerat Vjetore e Benzenit

Standarti BE-se = 5 µg/m³**Zhurmat**

Ne zonen ku propozohet projekti, nuk ka monitorim te nivelit te zhurmave, monitorimet jane kryer vetem nga aktivitetet tregtare qe ndodhen ne kete . Duke qene se e gjithe kjo zone "ish Kombinati Tekstil" Berat kryhet aktivitet tregetar nuk paraqiten ndikime sinjifikative.

Metodologjia e matjeve.

Ligji Shqiptar Nr.9774, dt 12.07.2007 "Per Vleresimin dhe administrimine zhurmes ne mjedis".

Directive 2002/49/EC of the European Parliament and the council of 25 June 2002.

ISO1996-2: 1987 Guidelines for Community Noise, WHO.

Aparati I perdorur I tipit Sound Level Meter EXTECH 407764 RS-232/ Datalogger me nje korrigjim ± 0.5 dB (A) dhe si kalibrator OSHA Tip GenRad 1562-A. Programi I monitorimit te zhurmave urbane ka perfshire 31 pika monitorimi ne qytete te ndryshme te Shqipërisë, ne te cilat eshte monitoruar niveli I zhurmave sipas metodologjise se percaktuar, jane analizuar dhe perpunuar te dhenat dhe per cdo pike jane dhene vlerat mesatare te nivelit te zhurmave urbane.

Ne pothuaj te gjitha qytetet e monitoruara niveli I zhurmave mesatare eshte me I larte se ai I standartit European. Standarti I BE-se 55 dB per ditën dhe 45 dB per naten.

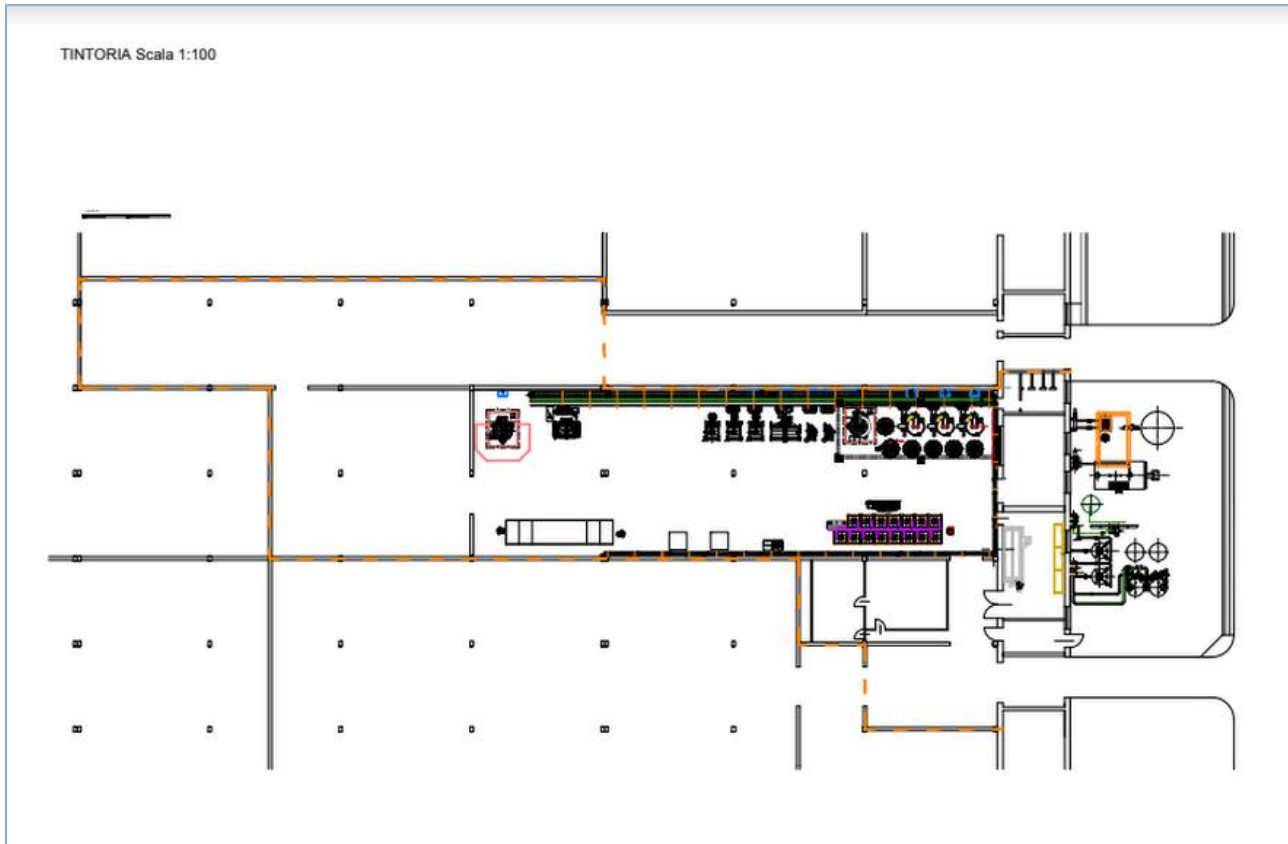
Qytetet	LAeq/diten dB(A)	LAeq/Naten dB(A)
Tirane	67.9	57.3
Fier	60.9	48.5
Vlore	62.2	50.4
Sarande	62.3	46.1
Korce	61.9	43
STANDARTI BE-se	55	45

Tabela Nr.9 Vlerat mesatare te nivelit te zhurmave te monitoruara, per ditën dhe naten.

4. IDENTIFIKIMI I NDIKIMEVE TE MUNDSHME NEGATIVE NE MJEDIS

Pershkrimi I projektit.

Shoqeria "EMERA" shpk ne qe prej vitit 2016 kur eshte themeluar, ka punuar per ngritjen e fabrikes se ngjyrosjes se tekstileve. Per kete ka imlementuar ne ambientet e marra me qira nje linje teknologjike modern me cikel te mbyllur sipas skemes se meposhtme.



Planimetri e ambienteve ku eshte vendosur impianti teknologjik

Kjo teknologji, permbush kerkesat e shoqerise "Emera" per realizimin e ngjyrosjes se rreth 1500 kg tekstile ne dite, perkthyer ne 39.000 kg ne muaj.

Te dhelat teknike te objektit:

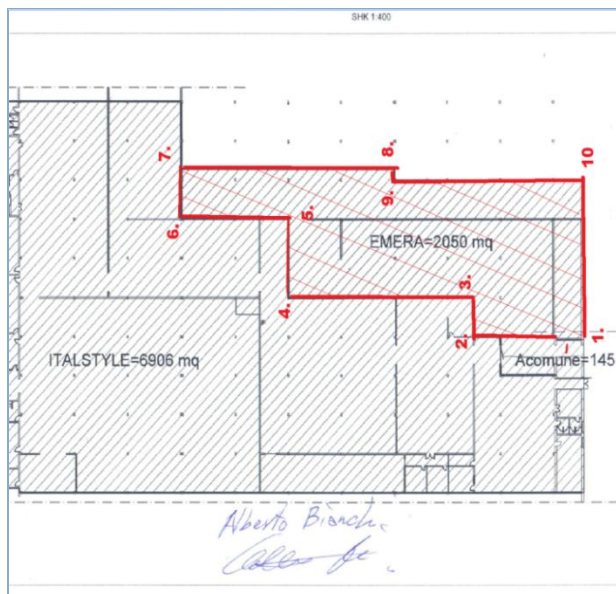
Siperfaqe totale e objektit ku shoqeria zhvillon aktivitetin :

The screenshot displays a GIS interface with a map of a building complex. The map shows several buildings, with one large building labeled '8501'. A search bar at the top right contains 'SQ | EN'. The left sidebar shows a list of categories: JITHA, TEMAT, AKTIVE, Ndertesë, Rrugë, Numërtimi, Shtresat, Ndertesat (ZQRPP), Ndertesat (Adresari), struktura Urbane dhe S..., and esha e Tokës. The right sidebar shows administrative details for the selected area:

Administrative	
ID	566.0
Kodi i Deges	6001.0
Akronimi i Institucionit	QKB
Institucioni	Qendra Kombëtare e Biznesit
Kodi i Njesise	101.0
Qarku	BERAT
Bashkia	BERAT
Emri i Qendres se Bashkise	BERAT
Adresa e Zyres	Bulevardi "Republika", Lagjia "Iliria", ish Kinema "13 Shtatori", Bashkia Berat

The map also shows a scale bar for 50m and coordinates: 986 / Gauss-Kruger Zone 4, 4410981.674, 4510628.988. A legend for 'Legjenda e shtresave' is visible on the map.

Siperfaqe e objektit ku "Emere" shpk ka vendosur makinerite dhe pajisjet per zhvillimin e aktivitetit 2050 m².



Siperfaqe e ndertimit, objekt kontrate.

Pershkrimi I proceseve teknologjike ne EMERA shpk.

Proceset teknologjike ne kete projekt jane te mirepercaktuara ne specifikimet teknike te project zbatimit , miratuar nga Instituti Qendror Teknik.

Punimet qe do te kryhen si pjese e ketij projekti jane:

Procesi i ngjyrosjes se getave dhe te te ngjashmeve me to është i artikuluar në faza të ndryshme dhe mund të kryhet duke përdorur lloje të ndryshmetë makinerive; Në vijim do te pershkruajm procesin e parashikuar për ngjyrosje ne kabinet, i cili do të jetë një nga preceset më të përdorura ne shoqerine Emera Shpk.

1.Hyrja e mallit ne magazine dhe pergatitja.

Produkti hyn ne magazine pasi ka perfunduarprocesin e qepjes dhe jane vendosur ne mbajtesit e tekstileve katërkëndësh në sasi të ndryshueshme në varësi të peshes të produktit.Normalisht banjot e prodhimit permbajne vetëm një artikull te një ose disa masave.Mbajteset kanë dimensione ne përputhje me sirtaret qe perbejne kabinetin.Çdo banjo ngjyros produkte te vendosura ne makineri me nje ngjyre te vetme.

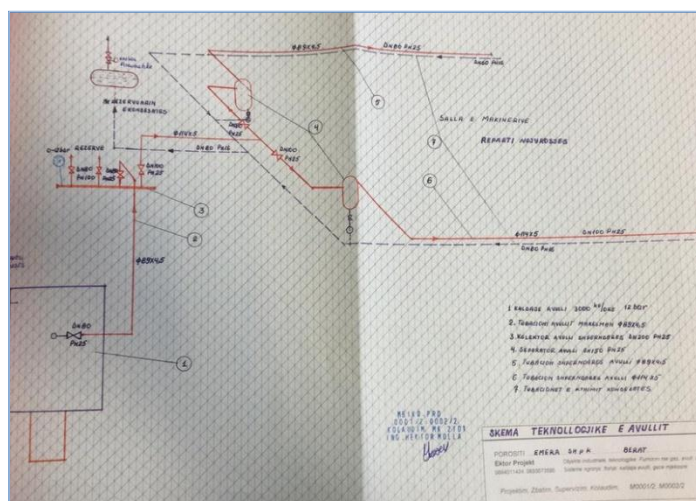
2. Përgatitja e procesit te ngjyrosjes:

- Thaset e mbushura me lende te pare (tekstil) janë vendosur në sirtarët e kabinetit duke i mbushurato;
- Kabineti është i mbushur me rreth 400 kg ujë;
- do te shtojme produktet ndihmese (nivelim,detergjent, donatorëve acid) dhe ngjyrosës.

3.Ngjyrosja dhe trajtimet pasuese : Ngjyrosja dhe trajtimet pasuese kryhen nepermjet 2 proceseve kryesore te cilat jane Procesi me Avull dhe ai me Ajer:

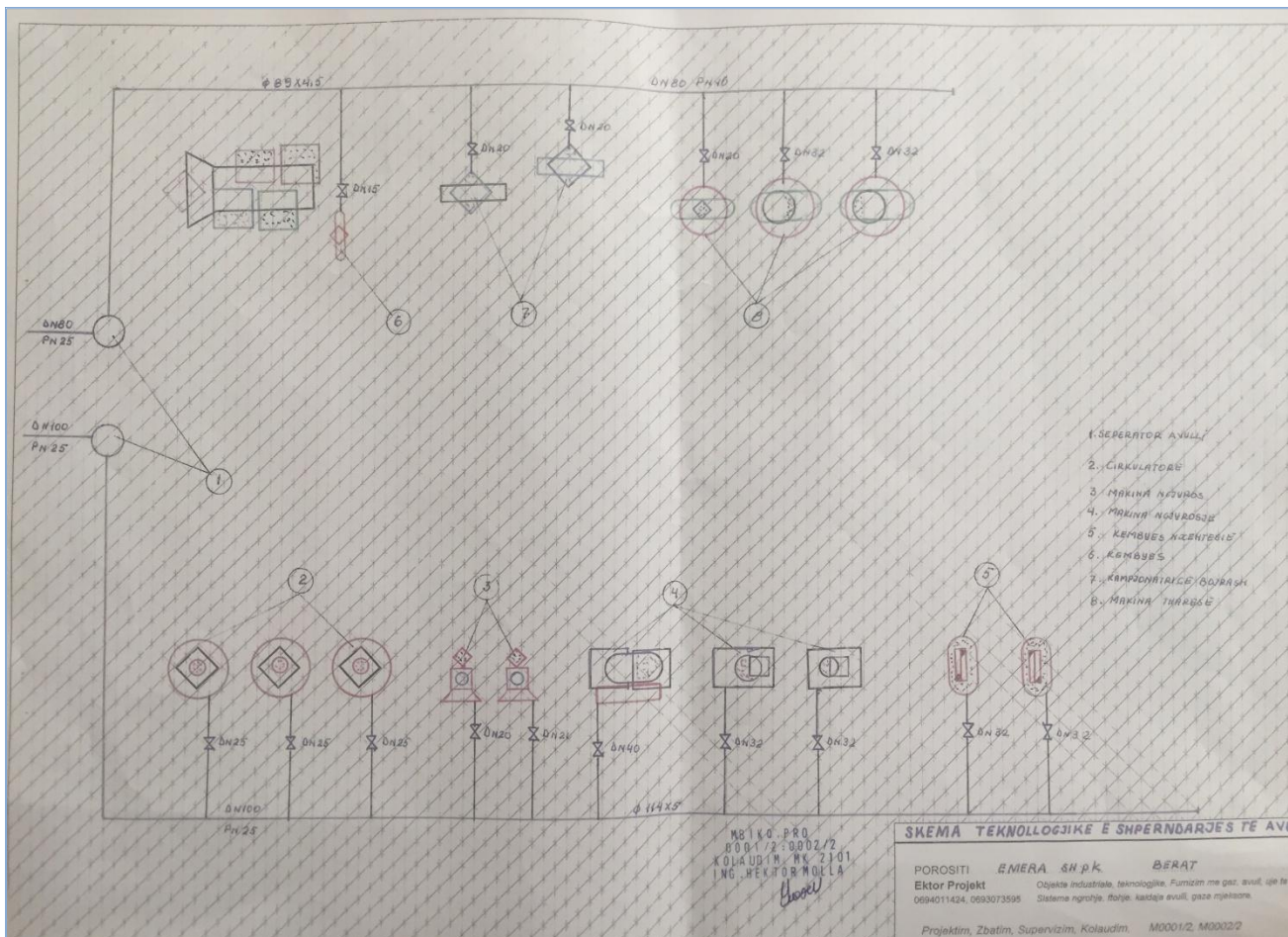
Per furnisimin me avull perdoret kaldaje avulli horizontale me keto permasa:

Prodhimtaria	Presioni avullit	Presioni hidraulik	Lenda djegese
3000 kg/h	12 bar	18 bar	GLN



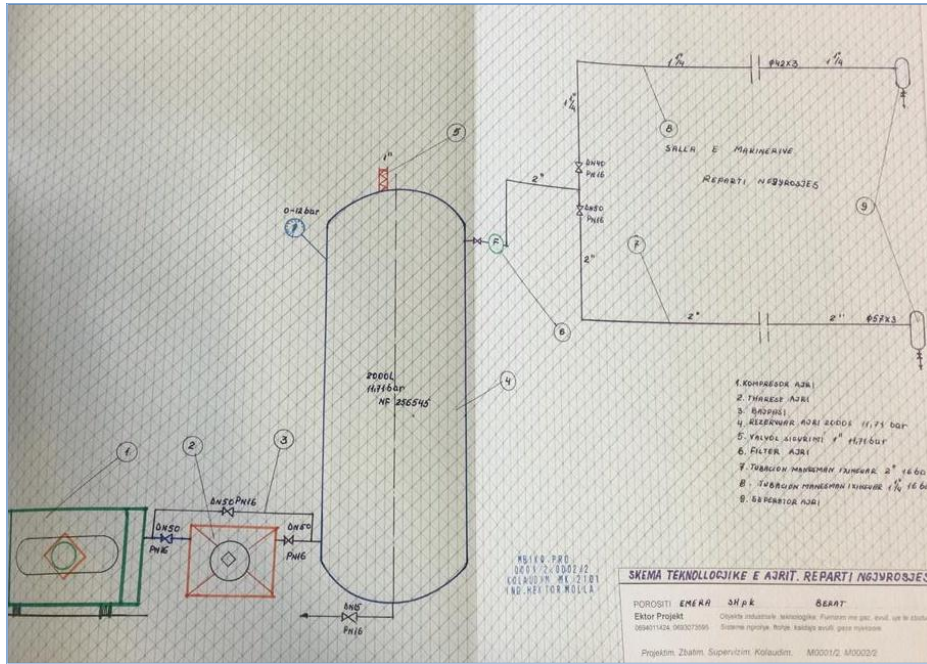
Kaldaja eshte e pasjuri me te gjitha aksesoret e matjes dhe te sigurise, manometer 0-25 bar, valvula sigurimi me suste 12 bar, nivel tregues dhe xham klinger 0-250 mm, monostatet e presionit max-min dhe elektrodre dhe nivelit max-min dhe te sigurise, te gjitha nen nje regjim automatic. Avulli I prodhuar futet ne nje kolektor shperndares nga I cili furnizohet fabrika e ngjyrosjes nepermjet tubacionit DN 100 PN 25. Avulli kalon nepermjet dy serpentinave per mbajtjen e pikave te ujit dhe nepermjet magjstralit verior DN 100 PN 25 furnizon me avull tre cirkulatoret Cobotex, dy makinat e ngjyrosjes 350 lt, Makina e madhe e ngjyrosjes 4000 litra, dy makinat e ngjyrosjes mesatare 2200 litra dhe dy kembyesit e nxehtesise te makinave ngjyrosese rotative

Ndersa nepermjet magjstralit jugor DN 80 PN 25 furnizohet me avull boljeri I magazines se bojrave, aparatet e pregatitjes se bojrave dhe tre makinat thares



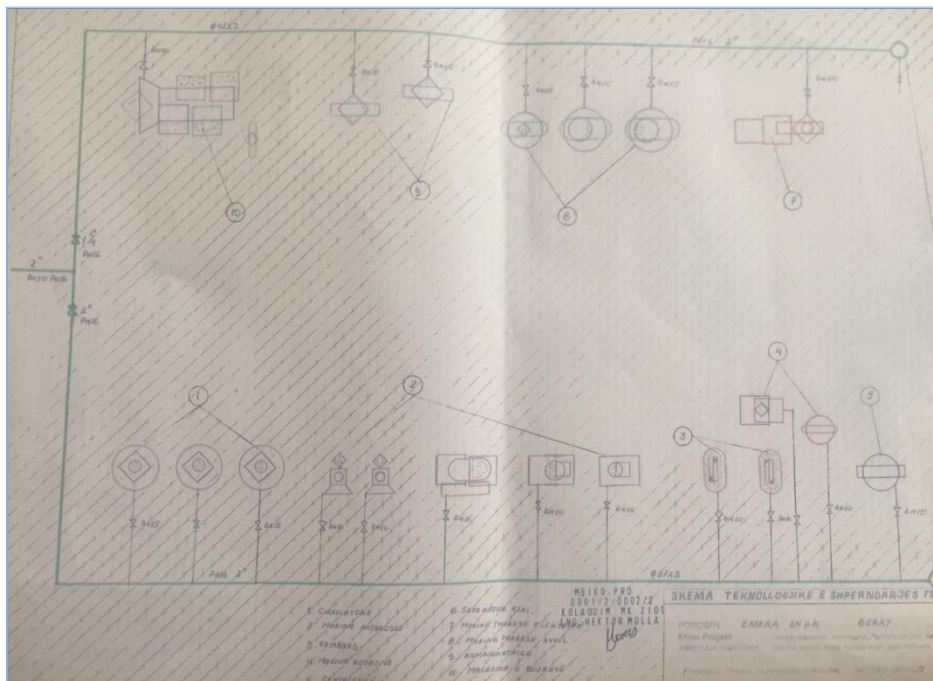
Gjithashtu per te filluar procesi I ngjyrosjes fabrika ka nevoje dhe per furnizimin me ajer. Fabrika ka nje depozite ajri me keto karakteristika:

Kapacitet	Presioni Punes	Presioni hidraulik
2000 litra	11.71 bar	17.6 bar



Depozita e siperperendur eshte e pajisur me manometer 0.12 bar dhe valvul sigurimi 1 " qe hapet ne presion 10 bar. Ajri I prodhuar nga kompresori kalon nepermejet thareses apo bajpasit ne rezervuarin e ajrit 2000 l ne filter dhe ngjitet ne pjesen e sipërme te repartit te ngjyrosjes dhe ndahet ne dy dege, ne ate veriore dhe ne ate jugore.

Ne pjesen verore kalon nepermjet tubit te xinguar DN50 PN16 dhe furnizon me ajer per komandim dhe process teknologjik tre cirkulatorët Cobotex, centrifugen 111/95, dy makinat e ngjyrosjes 350 lt, Makina e madhe e ngjyrosjes 4000 litra, dy makinat mesatare te ngjyrosjes 2200 litra, dy makinat e ngjyrosjes rotative stabile te vogla, dy makinat rotative mesatare dhe centrifugen kryesore.



Ne pjesen jugore ajri kalon nepermjet tubit te xinguar DN 40 PN 16 dhe furnizon me ajer per komandim dhe process teknologjik makinerite kryesore te magazines se bojrave, dy kampjonatricet e perzierjes se bojrave, tre makinat tharrese me avull dhe makinerine kryesore te tharjes.

Nepermjet dy proceseve te mesiperme, atij te furnizimit me avull dhe atij te furnizimit me ajer fillon procesi I ngjyrosjes :

a. Fillon cikli I ngjyrosjes : uji arrin në një temperature prej 98 ° C me ndihmën e një spirale qe përmban ujë të nxehtë. Kjo faze zgjat reth 30 minuta dhe shërben për të dhënë ngjyrën.

b. Temperatura ulet në 70 ° C, gjithmonë nëpërmjet spirales; sapo arrihet kjo temperature verifikohet saktësia e ngjyres.

c. Uji është shkarkuar dhe nisur tek depuratori per trajtimin ne dispozicion para se te hidhet.

d. Kabineti eshte rimbushur per nje cikel te rishplares dhe me pas boshohet;

e. Kryhet një rimbushje përfundimtare me të njëjtën sasi të ujit dhe shtimin e zbutesit;

f. Uji kalon ne nje temperaturë prej 40 ° për 20 minuta;

g. Behet shkarkimi përfundimtari ujit.

h. Produktet hiqen nga makinerite dhe vendosen ne nje tjetër makineri qe icentrifugon per heqjen e lagështise së tepert.

4. Tharja

Produktet e lyer dhe centrifuguar nxirren dhe sillen ne makinerine e procesit te tharjes, loStalam, vendosur mbi nje ryl qe I lejon te rrëshkasin ne nje dhome te ngrohur e cila perfundon plotesisht procesin e tharjes.

Procesi I ngjyrosjes ka përfunduar.

5. Proceset e punes : DEPURATORI

Sistemi i pastrimit është ndërtuar brenda një strukture me përmasa 26.60 x 12.60 m dhe lartësi 5.50 m. Brenda strukturës ndahet në depo (tanke) për trajtimin e ujit, në mënyrë që të zvogëlohet ngarkesa ndotëse. Pastrimi bëhet në sajë të kalimit të ujit nga një rezervuar në tjetrin sipas një sekuence të caktuar.

Depuratori ne vetvete ka 5 vaska:

Vaska Nr 1 - Akumulimi dhe homogjenizimi (rreth 220 metra kub)

Vaska Nr 2 - oksidimi biologjik (rreth 515 m3)

Vaska Nr 3 - Sedimentimi (rreth 36 metra kub)

Vaska Nr 4 - Deponimi i llumit (rreth 220 metra kub)

Ne dalje te vaskes nr.4 eshte grupi I filtrave.

Është një metodë biologjike që përdor llum aktiv dhe realizon një sistem dinamik të kontrolluar aerobik. Sistemi riprodhon në mjedisin artificial të njëjtat mekanizma biologjikë që ndodhin në natyrë; procesi fillon me ardhjen e ujit që do të trajtohet në rezervuarin e parë (Vaska Nr.1) I cili kryen akumulimin dhe homogjenizimi. Këtu uji i nënshtrohet një oksigjenimi të parë që shkakton prishjen e grimcave të para. Pastaj uji kalon në "vaskën Nr. 2" (oksidimi biologjik), ku ai i nënshtrohet një trajtimi biologjik të oksidimit; atëherë uji kalon përmes mbingarkesës në sedimentimin "vaskë nr.3", ku ndodh precipitimi I llumit. Më pas, ky llum transportohet në "Vasken Nr. 4" ku kryhet shperberja e llumit. Uji sipërfaqësor (dmth. Uji "privat" i llumit) transportohet pastaj tek trajtimi i fundit që është ai i grupit të filtrit. Pasi filtrohet, uji pastrohet dhe mund të dërgohet në kullim. Shkarkimi ndodh në ujërat e zeza të kompleksit Kombinati, të cilat arrijnë në lumë.

Produktet e përdorura gjatë trajtimit janë:

Ajri (për procesin e oksigjenimit)

Mikroorganizmat që formojnë natyrshëm dhe kryejnë oksidimin biologjik.

Filtra që përmbajnë rërë të madhësive të ndryshme dhe karbonit aktiv.

Përdorimi i produkteve kimike nuk është I parashikuar.

Impianti i trajtimit te ujerave ka nje kapacitet prej rreth 400 m³ ujë që do të trajtohen në ditë dhe të shkarkohen si ujë të pastruar.

Lendet e para

Lendet e para te perdorura jane kryesisht:

TEKSTIL TE TIPEVE TE NDRYSHME (geta dhe corape)--- lenda e para tekstil importohet per tu ngjyrosur ne ambientet e shoqerise Emere. Sasia e ketij produkti e cila do te hyje ne perpunim llogaritet deri ne 1500 kg ne dite.

UJE – lenda e pare uje, I cili perdoret ne forme avulli sherben per te vene ne funksionim impiantin teknologjik. Sasia e ujit te perdorur ne kabinet (impiantin teknologjik) eshte 80 m³ per ngjyrosjen e 1500 kg tekstil (kapacitet ditor I fabrikes) per proceset ngjyrosje, shpëlarje, faza e zbutjes.

Uji sigurohet nga nje pus qe ndodhet brenda sipërfaqes se "Ish kombinatit Tekstil " Berat :

AJER – furnizon me ajer per komandim dhe process teknologjik makinerite kryesore te magazines se bojrave, dy kampjonatricet e perzierjes se bojrave, tre makinat tharesë me avull dhe makinerine kryesore te tharje si dhe furnizon me ajer per komandim dhe process teknologjik tre cirkulatoret Cobotex, centrifugen 111/95, dy makinat e ngjyrosjes 350 lt, Makina e madhe e ngjyrosjes 4000 litra, dy makinat mesatare te ngjyrosjes 2200 litra, dy makinat e ngjyrosjes rotative stabile te vogla, dy makinat rotative mesatare dhe centrifugen kryesore. Sasia e ajrit te perdorur per 3 here (ngjyrosje, sheplarje dhe zbutje) eshte 1.000 litra.

Gjithashtu ajri perdoret dhe per te vene ne funksionim provesin teknologjik ne Deporator.

GLN – sherben per te vene ne funksion kaldajen e cila ben ngrohjen e ujit. Sasia e GLN e nevojshme eshte 50 litra per nje ngrohje. (kthim nga uje ne avull).

NGJYRUES – bojra te ndryshme te vendosura ne makinerine (kampjonatricja e bojrave) – sasia e perdorur per 1500 kg tekstil te ngjyrosur eshte 40 kg, \pm 5 kg ne baze te fortesise se ngjyres.

DETERGJENT - sherben si produkt ndihmes I cili implimentohet ne fazen e pregatitjes se procesit te ngjyrosjes dhe sherben per te formuar ngjyrosesin e Tekstileve, per 1500 kg tekstil te ngjyrosur, implementojme 70 kg \pm 10 kg (ne varesi te fortesise se ngjyres) detergjent.

ACID ACETIK - I cili eshte nje acid organik dhe sherben si produkt ndihmes I cili implimentohet ne fazen e pregatitjes se procesit te ngjyrosjes dhe sherben per te formuar ngjyrosesin e Tekstileve, per 1500 kg tekstil te ngjyrosur, implementojme 48 kg acid. Ne kete proces perdoret acidi acetic, pasi ngjyrosja kerkon nje mjedis acid te caktuar nga ngjyra qe do I jepet tekstilit.

FIKSUES - sherben si produkt ndihmes I cili implimentohet ne fazen e pregatitjes se procesit te ngjyrosjes dhe sherben per te formuar ngjyrosesin e Tekstileve, per 1500 kg tekstil te ngjyrosur, implementojme 40kg \pm 5 kg (ne varesi te fortesise se ngjyres) .

ZBUTES – amorbidente, sherben si produkt ndihmes I cili implimentohet ne fazen e pregatitjes se procesit te ngjyrosjes dhe sherben per te formuar ngjyrosesin e Tekstileve, per 1500 kg tekstil te ngjyrosur, implementojme 15kg \pm 3 kg (ne varesi te fortesise se ngjyres) .

NIVELUES –(Ugalizzanti) eshte nje produkt qe ben te mundur qe ngjyra te perthithet ne fibra gradualisht pak nga pak. Per 1500 kg tekstil te ngjyrosur implementojme ne process nje sasi prej 10 kg, \pm 2 kg (ne varesi te fortesise se ngjyres qe I jepet tekstilit).

Tabela e perdorimit te lendeve te para per 1500 kg tekstil te ngjyrosur.

Lloji produktit	Sasia Kg/dit	Sasia Kg/muaj	Sasia Kg/vit	Sasia Ton /vit
Uje : 80 m ³	80 m ³	2080	24960	
Ngjyrues: 40 kg	40 kg	1040	12480	12.48 ton
Detergjent: 70 kg	70 kg	1820	21840	21.84 ton
Acid Acetik: 48 kg	48 kg	1248	14976	14.98 ton
Fiksues: 40 kg	40 kg	1040	12480	12.48 ton
Zbutes : 15 kg	15 kg	390	4680	4.68 ton
Ugalizzanti: 10 kg	10 kg	260	3120	3.12 ton

ENERGJI ELEKTRIKE – energjia elektrike perdoret si lende e pare per funksionimin e impiantit te ngjyrosjes se tekstileve, per kete jane instaluar ne objekt Kabina Elektrike per kontrollin dhe furnizimin me energji elektrike ne menyre te panderprere. Energjia elektrike sigurohet nga OSHEE, ku shoqeria ka kontrate sherbimi, per linje tre fazore.



Lloji I ndikimeve te identifikuara:

Vleresimi I ndikimeve ne mjedis kryhet bazuar mbi parimet e mbrojtjes se mjedisit te vilat jane:

- 1.parimi I zhvillimit te qendrueshem
- 2.parimi I parandalimit dhe marrja e masave paraprake.
- 3.parimi I rajtjes se burimeve natyrore
- 4.parimi I zevendesimit/kompensimit.
- 5.parimi I pergjegjesise se ndersjellte dhe bashkepunimit.
6. parimi "Ndotesi Pagan"
- 7.parimi I nxitjes se vepruimtarive per mbrojtjen e mjedisit.

Ky vleresim pervec parimeve te siperpermendura, kryhet ne baze te Ligjit 10440, date 07.07.2011 "Per vleresimin e ndikimit ne mjedis" dhe ne perputhje me kerkesat e VKM-se 686 date, 29.07.2015 "per zhvillimin e procedurave te vleresimitte ndikimit ne mjedis", me qellim mbrojtjen e mjedisit ,qe kuptojme mbrojtjen e mjedisit nga ndotja e demtimi. Kjo perben perparesi kombetare dhe eshte e detyrueshme per cdo individ apo subjekt qe operon ne territorin e Republikes se Shqiperise.

Objektivat e mbrojtjes se mjedisit jane:

- Parandalimi, kontrolli dhe ulja e ndotjes se ujit, ajrit, tokes dhe ndotjeve te tjera.
- Ruajtja, Mbrojtja dhe permiresimi I natyres dhe biodiversitetit.
- Ruajtja, mbrojtja dhe permiresimi I qendrueshmerise mjedisore me pjesmarrjen e publikut.
- Perdorimi I matur dhe racional natyres dhe burimeve te saj.
- Ruajtja dhe rehabilitimi I vlerave kulturore dhe estetike te peisazhit natyror.
- Mbrojtja dhe permiresuimi I kuhstevete mjedisit.
- Mbrojtja dhe permiresimi I cilesise se jetes dhe shendetit te njeriut.

Per sa me siper,cdo aktivitet qe zhvillohet shoqerohet me pasoja dhe ndikime ne mjedis, qe jane pjese e atij komponenti qe shoqeria jone ka zgjedhur per t'u zhvilluar. Megjithate e rendesishme eshte qe te kuptohet

natyra e ketyre proceseve, forma e shfaqes se tyre dhe me analitakisht ndikimet e cdo operacioni te kryer. Vleresimi I ndikimeve te mundshme si pasoje e veprimtarise behet duke u nisur nga nje sere faktoresh qe lidhen me natyren e veprimtarise, teknologjine e perdorur per ndertim, menyren e funksionimit, sasine e energjise, lendet e par ate perdorura dhe mbetjet e gjeneruara, te gjitha keto ne konteksin e mjedisit fizik, biologjik dhe socio-ekonomik.

Bazuar ne llojin e projektit te propozuar ndikimet me thelbesore mund te analizohen sipas dy fazave te veprimtarise:

1. Ne fazen e ndertimit te objektit
2. Ne fazen e funksionimit te objektit

Eshte e rendesishme te kuptohet natyra e ketyre proceseve dhe forma e shfaqes se tyre, direkte ose indirekte, ne menyre qe te percaktohet qarte lloji I ndikimeve. Duke analizuar edhe shtrirjen ne kohe te ketyre ndikimeve ato klasifikohen:

3. Ndikime te kthyeshme ne mjedis
4. Ndikime te pakthyeshme ne mjedis

Te dy llojet e ndikimeve mund te minimizohen ne forma te ndryshe, ne terma relative ku qellimi kryesor eshte mbajtja e tyre brenda siperfaqes se objektit te kerkuar dhe krijimi I kushteve natyrore per te siguruar riaktivizimin e proceseve te natyres dhe rigjenerimit te ekosistemit.

Per vleresimin e ndikimeve ne mjedis te projektit u ndoqen hapat e meposhtem:

- Njohja me projektin
- Njohja me natyren e operacioneve te nevojshme ne mjedis
- Njohja me vlerat natyrore dhe mjedisore te zones dhe siperfaqes
- Konsultimi me dokumentet ligjore dhe administrative dhe raporte VNM-je per veprimtari te tjera.

VLERESIMI I RENDESISE SE NDIKIMEVE TE IDENTIFIKUARA

Per te percaktuar me mire masat per kontrollin dhe minimizimin e ndikimeve negativete identifikuar gjate procesit te VNM-se dhe per te ndihmuar vendimmarrjen e organeve kompetente, ne kete paragraph eshte bere nje kategorizim I rendesise se cdo ndikimi te mundshem negative ne mjedis te projektit. Ky kategorizim eshte kryer ne baze te vlerave mjedisore te zones, legjislacionit mjedisior ne fuqi dhe njohurive mbi teknologjine dhe tekniken e kryerjes se operacioneve ndertomre.

KATEGORIA	PERSHKRIMI
I ULET	Ndikimi eshte I perkoheshem, demton pak vlera natyrore si ne cilesi ashtu eshte ne sasi. Me perfundimin e operacionit qe e shkakton ai nuk jep me efekte ne mjedis
I MESEM	Ndikimi eshte I perkohshem por ne mungese te masave kontrolluese dhe menaxhuese mund te shkaktoje ndikime afatgjata ne vlera natyrore. Siperfaqja qe tjetersohet nuk rikthehet me ne gjendjen e saj por ze nje raport te pranueshem me siperfaqebn totale te zones(keoficienti I tjetersimit) si dhe tjetersohet vetem siperfaqja ndertimore e objektit. Ndikimi nuk perfaqeson

I KONSIDERUESHEM	shkarkime te ndostesve ne mjedis Ndikimi eshte I perhershem dhe del pertej zones se ndikuar (Zhvendosje, ndotje, zhurma e shkarkime ne ajer). Ndikimi komprementon normat e shkarkimeve ne mjedis dhe normat e perdorimit te mejdisit.
I KTHYESHEM	Mbaron efektin me ndalimin e shkakut dhe mjedisi I ndikuar rifiton gjendjen e tij natyrale. Demton Vlera/Zona te mbrojtura dhe unikale
I PAKTHYESHEM	Pasojat e ndikimit jane te kthyeshme (vazhdojne efektin negative ne mjedis) edhe pasi perfundon veprimi qe shkaton ndikimin.

Tabela Nr. 10 Pershkrimi I ndikimit ne mjedis

Ndikimet gjate fazes se ndertimit te objektit:***Shkarkimet ne uje.***

Gjate fazes se zbatimit te projektit (implementimit te impiantit teknologjik per ngjyrosjen e tekstileve) nuk kemi ndotje te ujrave nentokesore . Proceset teknologjike qe do te perdoren gjate zbatimit te projektit nuk emetojne elemente ndotes. Gjate periudhes 1 vjecare te implementimit te impiantit teknologjik, ne varesi edhe te reshjeve te shiut, mund te grumbullohen sasi te konsiderueshme te ujerave dhe si rrjedhoje mund te jete I nevojshem orientimi I tyre drejt kanaleve kullues te cilet ndoshet brenda objektit ku "Emera" shpk zhvillon aktivitetin.

Pjeserisht keto ujera mund te infiltrojne dhe ne nentoke. Si rrjedhoje, punimet e implementimit te linjes teknologjike nuk duhet te tejzgjaten dhe te kalojne afatin e punimeve.

Nuk duhete te shkarkohen lende te demshme ne mjedisin perreth objektit pasi mund te infiltrojne se bashku me ujerat e reshjeve dhe per rrjedhoje te ndotin ujerat nentokesore. Ne objekt te gjitha lendet e para qe do te magazinohen do te jene te paketuara (fuci plastike,depozita plastike) dhe si rrjedhoje nuk do te kete derdhje te tyre, qe rrjedhimisht nuk do te kete ndotje te ujerave nentokesore apo siperfaqesore.

Shenim: Per sa shpjeguar me siper mund te themi se ndikimi ne ujerat nentokesore dhe siperfaqesore gjate fazes se implementimit te procesit teknologjik eshte I ulet.

Emetimet ne ajer:

Emetimet ne ajer gjate fazes se imlementimit te impiantit teknologjik, jane pothuaj 0 pasi te gjitha mjetet dhe pajisjet do te vijne te gateshme nga importi dhe vetem do te vendosen ne ambientet e "Emere" shpk keshtu qe emetimet e pluhurave jane ne nje mase te paperfillshme.

Element tjetër qe mund te shkaktoje emetime ne ajer eshte djegja e ledes djegese, qe shkaktohet nga automjetet qe do te levizin ne objekt, qe bejne transportimin e mjeteve dhe pasjijeve. Ky lloj emetimi eshte I paperfillshem ne kete zone per shkak te ajrosjen natyrale qe ndodh ne kete zone.

Shenim: Per sa me siper ndikimi I siper permendur mund te cilesohet I ulet duke llogaritur gatesine e operimit te ketij ndikimi.

Zhurmat dhe vibrimet:

Zhurmat qe gjenerohen vijne kryesisht nga punimet qe do te kryhen per lidhjen e mjeteve dhe pajisjeve per te vene ne funksionim linjen teknologjike. Gjithashtu mund te gjenerohen zhurma dhe nga vete personat qe do te punojne .

Punetoret qe do te ndodhen ne mjedise ku niveli I zhurmave e tejkalon limitin mund te perdorin masa mbrojtese per shqisat e degjimit. Kjo duhet te kihet parasysh nga drejtuesi teknik I punimeve. Nuk do te shkaktohen vibrime shqetesuese gjate kryerjes se punimeve.

Shenim: Subjekti nuk duhet te punoje gjate oreve te vona kur niveli I lejuar I zhurmave eshte me I ulet dhe fonia e rruges dhe aktiviteteve te tjera eshte I ulet. Pra ky ndikim mund te cilesohet si I ulet meqenese zona nuk eshte e banuar, cilesohet si nje zone industriale dhe nuk do te zhvillohen punime gjate oreve te nates.

Ndikimi ne toke:

Proceset teknologjike qe do te aplikohen gjate fazes se implementimit te impiantit teknologjik nuk kane ndikim direkt ne toke pasi me se shumti do te punohet brenda siperfaqes objekt qiraje.

Shenim : Ndikimi ne toke eshte vetem pozitiv pasi pas mbarimit te implemetimit te rprocesit teknologjik, ambjentet ndihmese jashte objektit do te gjelberohen.

Ndikimi ne biodiversitet:

Gjate fazes se implementimit te impiantit teknologjik, ndikimi ne biodiversitet eshte 0 pasi nuk do te punohet ne ambjentet e jashtme por vetem brenda objektit.

Kjo zone eshte industriale. Por lloji I aktivitetit dhe kohezgjatja e punimve nuk ndikon ne biodiversitetin e mjedisit tokesor.

Shenim: Ky ndikim mund te vleresohet si I ulet.

Ndikimi ne mjedis Socio-Ekonomik.

Ndikimi I ketij aktiviteti si ne fazen e ndertimit ashtu edhe te funksionimit ne mjedisin social, mund te jete pozitiv,kjo per sa I perket punesimit, sherbimit qe ofron, konkurrences etj.

Per sa I perket ndikimit ne mjedisin social, ky project vleresohet si shume I rendesishem dhe me impact pozitiv pasi ne nje periudhe afatgjate punesim per zonen perreth.

Mbetjet e prodhurara

Mbetjet e ngurta te gjeneruara perfaqesohen kryesisht nga ambalazhet e makinerive dhe pajsijeve qe do te instalohen ne impiant. Mbetjet e gjeneruara gjate fazes se ndertimit jane :

15 01 01 Mbetje ambalazhi letre dhe kartoni

15 01 03 Mbetje ambalazhi druri

15 01 04 Mbetje ambalazhi metalike

Te gjitha mbetjet e mesiperme jane te amballazheve dhe do te dergohen ne vendet e paracaktuara nga Bashkia Berat.

Shenim: Qe ndikimi te cilesohet si I ulet,per faktin se eshte per nje periudhe te shkurter kohore keshillohet qe grumbullimi I mbetjeve te behet I diferencuar qe ne vendburim. Mbetjet duhet te trajtohen ne menyre te vecante.

Ndikime te rendesishme gjate funksionimit:***Shkarkimet ne uje:***

Pas perfundimit te projektit (peridhe 1 mujore). Procesi teknologjik per ngjyrosjen e tekstile do te filloje pune

Ujerat qe dalin nga aktiviteti jane ujera, te cilat lindin si rrjedhoje e aktivitetit te lysterjes se tekstileve. Boja qe perdor subjekti per lysterjen tekstileve eshte nje agregat I cili ka disa component sic e kemi thksuar me siper. Ujrat qe gjenerohen nga ushtrimi i aktivitetit jane pergjithesisht ujera te ndotur. Per te qene me miqesore me mjedisin subjekti ka vendosur te trajtoje keto ujera nepermjet depuratorit, perpara se te derdhen ne sistemin e kanalizimeve te ish kombinatit. Sistemi i pastrimit eshte ndertuar brenda nje strukture me permasa 26.60 x 12.60 m dhe lartesi 5.50 m. Brenda strukturës ndahet në depo (tanke) për trajtimin e ujit, në mënyrë që të zvogëlohet ngarkesa ndotëse. Pastrimi bëhet në sajë të kalimit të ujit nga një rezervuar në tjetrin sipas një sekuence të caktuar.

Depuratori ne vetvete ka 5 vaska:

- Vaska Nr 1 - Akumulimi dhe homogjenizimi (rreth 220 metra kub)
- Vaska Nr 2 - oksidimi biologjik (rreth 515 m3)
- Vaska Nr 3 - Sedimentimi (rreth 36 metra kub)
- Vaska Nr 4 - Deponimi i llumit (rreth 220 metra kub)

Ne dalje te vaskes nr.4 eshte grupi I filtrave.

Është një metodë biologjike që përdor llum aktiv dhe realizon një sistem dinamik të kontrolluar aerobik. Sistemi riprodhon në mjedisin artificial të njëjtat mekanizma biologjikë që ndodhin në natyrë; procesi fillon me ardhjen e ujit që do të trajtohet në rezervuarin e parë (Vaska Nr.1) I cili kryen akumulimin dhe homogjenizimi. Këtu uji i nënshtrohet një oksigjenimi të parë që shkakton prishjen e grimcave të para. Pastaj uji kalon në "vaskën Nr. 2" (oksidimi biologjik), ku ai i nënshtrohet një trajtimi biologjik të oksidimit; atëherë uji kalon përmes mbingarkesës në sedimentimin "vaskë nr.3", ku ndodh precipitimi I llumit. Më pas, ky llum transportohet në "Vasken Nr. 4" ku kryhet shperberja e llumit. Uji sipërfaqësor (dmth. Uji "privat" i llumit) transportohet pastaj tek trajtimi i fundit që është ai i grupit të filtrit. Pasi filtrohet, uji pastrohet dhe mund të dërgohet në kullim. Shkarkimi ndodh në ujërat e zeza të kompleksit Kombinati, të cilat arrijnë në lumë.

Ujerat qe prodhohen nga ky aktivitet jane shkarkimet me te rendesishme te tij, ne kete menyre, duke i menaxhuar ato me ane te Depuratorit, subjekti prodhues i tyre mbron mjedisin duke

berë që uji që derdhet në rrjetin e kanalizimeve të jetë teresisht pa asnjë komponent ndotës në përberjen e tij.

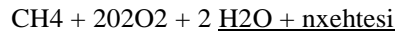
Shenim: Projekti i dorëzuar është me impact të pakthyeshem por që nuk demton apo ndot ujërat nëntokesore apo sipërfaqesore prezente në këto zone.

Emetimet në ajër:

Emetimet në ajër nga ky instalim mund të vijnë vetëm nga proceset e ngjyrosjes, por vetëm në ambientin e punës, pasi sistemi i Iyerjes është i mbyllur me cikël riqarkullues të bojës dhe proces 100 % i automatizuar.

Shkarkime të tjera vlerësohen edhe lenda djegëse e kaldajës së prodhimit të nxehtësisë për dhomat e tharjes dhe furrën e tharjes së bojës. Ky sistem funksionon me lëndë djegëse GLN. Nga djegia e GLN, përmbajtja e tij metan çlirohet gaz CO₂.

Reaksioni kimik ekzotermik, i cili ndodh gjatë djegies së gazit metan është si më poshtë



Sic shihet edhe në reaksionin kimik më sipër, nga bashkëveprimi i Metanit me Oksigjenin gjatë djegies çlirohet Dioksid Karboni, Ujë dhe nxehtësi.

Djegia e metanit është shumë më e pastër se djegia e benzines, megjithatë jo aq e pastër sa djegia e gazit natyror. Prania e lidhjeve C-C, plus lidhjet e shumta të propilenit dhe butilenit, krijojnë shkarkime organike përveç dioksidit të karbonit dhe avujve të ujit gjatë djegies tipike. Këto lidhje gjithashtu bëjnë që metani të digjet me një flakë pa ngjyrë.

Metani është një asfiksant i thjeshtë. Metani është gaz pa ngjyrë, pa erë, tretet pak në ujë, është afërsisht dy herë më i lehtë se ajri. Metani digjet në ajër me flakë pa ngjyrë, liron shumë nxehtësi dhe formon dioksid karbon dhe ujë.

Metani dhe seria e alkaneve të tjera në temperaturë të zakonshme tregohet i pëloget ndaj substancave me yeti të forta oksiduese, sic është permanganati i kaliumit, uji i bromit, etj. Metani shërben lëndë e parë në përgatitjen e shumë artikujve dhe të komponimeve organike me interes të madh për jetë. Të rëndësishme janë derivatet halogjene të tij, të cilat gatiten me reaksione të hlogjeniumit të tij. Halogjenet e metanit janë tretës të mirë organike, por shërbejnë edhe lëndë fillestare për gatitjen e shumë lëndëve të tjera organike.

Shenim: Emetimet në ajër në fazën e funksionimit të impiantit teknologjik janë të një natyre të mesme për punonjësit por që janë marrë masa që në implementim, filtra ajri dhe maska për punëtorët, dhe ndikimi është i papërfillshëm për zonën përreth për të paktën 2 arsyë, një sepse zona ku krijohet ndikimi është zonë industriale pra e pabanuar dhe se dyti ajrosja natyrale në këto zone është e lartë.

Zhurmat dhe Vibrimet:

Procesi I ngjyrosjes shoqerohet me clirim zhurme, por keto zhurma mbeten brenda ambientit te punes, nuk vleresohet ne nivele te tilla sa qe te jene shqetesuese per zonen, madje, ne ambientet e jashtme te objektit, keto zhurma jane te pa ndjeshme. Punonjesit e ekspozuar ndaj burimeve te zhurmes, duhet qe te perdorin vazhdimisht kufje mbrojtese, por edhe te mos punojne me orare te zgjatura, rekomandohet deri ne tete ore ne nje dite pune.

Vibrime nga ky aktivitet nuk vleresohet te kete. Nuk ka mullinj, nuk ka rula te medhenj rotullues, nuk ka punime me gekice pneumatike, etj.

Shenim: Ne rast se ne objekt do te zhvillohen aktivitete te cilat mund te emetojne zhurma ne mjedis, keshillohet te behen matjet e duhura dhe rekomandohen pajisje te pajisura me motorre silencioz.

Ndikimi ne toke

Proceset e punes nuk ndikojne ne toke per shkak te ambienteve te pershtatshme e bashkekohore, te shtruara me beton dhe per shkak se nuk shkarkohen ujera te perdorura ne mjedisin e zones. Nisur nga fakti se nuk ka shkarkime ne toke, shkarkime te ujerave te perdorura, mbetje te ngurta per t'u hedhur, as shkarkime ne ajer, te cilat te depozitohen ne tokat perreth, arrijme ne konkluzionin se aktiviteti nuk ndikon ne toke.

Ndikimi ne biodiversitet

Kjo zone nuk ben pjese ne Zone te Mbrojtur, zhvillimi i aktivitetit per vendodhjen qe ka nuk ndikon ne demtimin e biodiversitetit te zones. Kjo nisur edhe nga kushtet mjedisore qe ka zbatuar gjate ndertimit te objektit subjekti investitor. Eshte ndertuar depuratori, i cili eshte I veshur me beton, I izoluar per grumbullimin dhe largimin e ujerave te perdorura, nderkohe qe nuk ka shkarkime te mbetjeve te ngurta as te gazeve te demshme ne ajer, me perjashtim te lendes djegese, GLN. Objekti ndodhet ne zone periferike, industriale dhe nuk prek biodiversitetin e zones

Ndikimi ne Mjedisin Social

Ndikimi i ketij aktiviteti ne mjedisin social, eshte pozitiv persa i perket punesimit, sherbimit te prodhimit e shitjes se ketyre produkteve ne kete cilesi, e cila kryesisht do to eksportohet dhe si rrjedhoje, ky aktivitet ndikon ne rritjen e Prodhimit to Brendshem Bruto pavaresisht se ne cvlere nivelesh. Kushtet teknike, kushtet e punes, kushtet mjedisore qe ka zbatuar ky investim, sherbejne edhe si nje shembull per siper marrjet private e publike vendase duke zbatuar standarte Europiane dhe duke punuar duke menduar per nje mjedis me to paster dhe cilesi jete me to mire.

Mbetjet e prodhuara:

Mbetjet qe prodhohen ne kete aktivitet jane: Sasira shume te vogla, ose pothuajse zero tekstili I ngjyrosur ne menyre jo te njetrajtshme, uje I paster biologjikisht dhe kimikisht pas trajtimit ne depurator, nga aktiviteti human, mbetje urbane to tilla si: mbetje plastike, qelqi, qese dhe kartona nga ambalazhet, etj.

Klasifikimi i ketyre mbetjeve sipas Katalogut Shqiptar to Klasifikimit to Mbetjeve eshte si me poshte:

Mbetjet industriale nga aktiviteti

04 02 17 Ngjyroses dhe pigmente, perveg atyre to permendura ne 04 02 16 – keto lloj mbetjet, perfaqesohen vetem nga tejkalimi I afatit te skadences te ndonje ngjyrosesi apo pigmenti. Mbetje e ketij tipi vetem parashikohet por drejtuesi teknik I impiantit duhet te beje kontrollin e dates dhe te perdore ato ngjyroses apo pigment te cilet jane prane afatit te skadences. Gjithashtu shoqeria do te furnizohet vetem per nevoja mujore, keshtun qe nuk do te gjenerohen sasi te kesaj lloj mbetje.

19 12 08 Tekstilet, mund te gjenerohen tekstile ne forme e mbetjeve, keto mund te jene tekstile gati per ngjyrosje por te demtuara. Sasia nuk mund te parashikohet, por punonjesit duhet te jene te vemendshem ne momentin e marrjes se mallit ne dorezim qe ne vendin e origjines, per te mos patur ndikim ne vendin tone.

04 02 22 Mbetje të fibrave tekstile të përpunuara, per sa thame dhe me lart mund te gjenerohen mbetje te fibrave tekstile te cilat mund te mos jene ngjyrosur ne menyre te njetrajtshme. Sasia nuk mund te parashikohet, AKM dhe ARM – Berat do te njoftohet gjate maredhenies te panderprere pas pajisjes me Leje Mjedisore te tipit B me ane te RAportve te Vetemonitorimit dhe plotesimit te Regjistrir te Mbetjeve.

10 12 13 Llumra nga trajtimi i derdhjeve, Ujerat teknologjike me permbajte detergjentesh, pigmentesh, apo ngjyrosesish mund te precipitohen ne ndonje nga 4 vaskat e depuratorit te cilat do te pastrohen nga makineri te posacme te kontaktuar nga shoqeria.

Mbetjet urbane nga aktiviteti human

20 01 01 Leter dhe karton, keto sasi gjenerohen nga aktiviteti human ne shoqeri. Sasia e gjeneruar e ketyre mbetjeve mund te arrije deri ne 0.5 m³/jave. Mbetjet e tilla do te diferencohen qe ne burim dhe do te dergohen ne vendet e caktuara nga Bashkia Berat.

20 01 39 Plastiket, gjenerohen si mbetje urbane nga aktiviteti human (punonjesit). Keshillohet te behet diferencimi I tyre qe ne burim. Sasia e gjeneruar mund te shkoje deri ne 0.5 m³/dite, perkthyer kjo ne 6 m³/jave.

Shenim: Keshillohet qe subjekti gjenerues I mbetjeve, te kete bashkepunim me subjektet grumbulluese te licensuara per grumbullimin dhe miremenazhimin e ketyre mbetjeve, per tu siguruar qe keto mbetje do te depozitohen ne venddepozitimn e percaktuar nga Bashkia Berat.

Ndikime te tjera:

Gjate funksionimit te projektit te propozuar nuk ka ndikime te cilat nuk jane parashikuar me siper.

5. PERSHKRIMI I SHKARKIMEVE TE MUNDESHMENE MJEDIS.

5.1 Informacion mbi shkarkimet e mundshme:

Shkarkime te rendesishme gjate ndertimit te projektit te propozuar:

Shkarkimet ne toke:

Gjate fazes se funksionimit te impiantit per ngjyrosjen e tekstileve nuk do te kemi infiltrime te ujerave te ndotur, lubrifikanteve apo solveneteve ne toke, pra nuk do te kemi ndotje te ujerave nentokesore. Ujerat qe dalin nga aktiviteti jane ujera te cilat gjenerohen si rrjedhoje e aktivitetit per ngjyrosjen e tekstileve (trajtohen ne depurator dhe me pas shkarkohen ne sistemin e kanalizimit brenda "Ish Kombinatit Tekstil Berat") dhe ujerat e reshjeve te shiut. Gjate funksionimit te impiantit ne varesi dhe te sasise se reshjeve mund te grumbullohen sasi te konsiderueshme te ketyre ujerave dhe mund te lende nevoja e orientimit te tyre drejt sistemit te kanalizimeve. Pjeserisht keto ujera mund te infiltrojne dhe ne toke por pa ndonje risk te vleresuar. Si rrjedhoje, punimet sistemuese ne sheshin para impiantit duhet te mirembahen gjate gjithë periudhes se funksionimit.

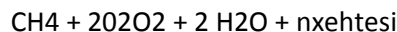
Nuk duhet te shkarkohen lende te demshme ne mjedisin e impiantit pasi mund te infiltrojne se bashku me ujerat e reshjeve dhe si rrjedhoje te ndotin ujerat siperfaqesore dhe nentokesore. Ne impiant nuk do te magazinohen material te rrezikshme dhe si rrjedhoje nuk do tekete ndotje te ujerave nentokesore dhe siperfaqesore.

Emetimet ne ajer

Emetimet ne ajer nga ky instalim mund te vijne vetem nga proceset e ngjyrosjes, por vetern ne ambientin e punes, pasi sistemi i lysterjes eshte i mbyllur me cikël riqarkullues te bojës dhe proges 100 % i automatizuar.

Shkarkime te tjera vleresohen edhe lenda djegese e kaldajes se prodhimit te nxehtesise per dhomat e tharjes dhe furren e tharjes se bojës. Ky sistem funksionon me lende djegese GLN. Nga djegia e GLN, permbajtja e tij metan clirohet gaz CO₂.

Reaksioni kimik ekzotermik, i cili ndodh gjate djegies se gazit metan eshte si me poshte



Sic shihet edhe ne reaksionin kimik me siper, nga bashkeveprimi i Metanit me Oksigjenin gjate djegies glirohet Dioksid Karboni, Uje dhe nxehtesi.

Djegia e metanit eshte shume me e paster se djegia e benzines, megjithese jo aq e paster sa djegia e gazit natyror. Prania e lidhjeve C-C, plus lidhjet e shumta te propilenit dhe butilenit, krijojne shkarkime organike pervec dioksidit te karbonit dhe avujve te ujit gjate djegies tipike. Keto lidhje gjithashtu bejne qe metani te digjet me nje flake pa ngjyre.

Metani është një asfiksant i thjeshtë. Metani është gaz pa ngjyre, pa erë, tretet pak në ujë, është afersisht dy here më i lehtë se ajri. Metani digjet në ajër me flakë pa ngjyre, liron shumë nxehtësi dhe formon dioksid karbon dhe ujë.

Metani dhe seria e alkaneve të tjera në temperatura të zakonshme tregohet i plogët ndaj substancave më të forta oksiduese, sic është permanganati i kaliumit, uji i bromit, etj. Metani shërben lende e pare në përgatitjen e shumë artikujve dhe të komponimeve organike me interes të madh për jetë. Të rëndësishme se vegantë janë derivatet halogjene të tij, të cilat gatiten me reaksione të hlogjeniumit të tij. Halogjenet e metanit janë tretës të mirë organike, por shërbejnë edhe lende fillëtare për gatitjen e shumë lendeve të tjera organike.

Emetimet në ajër vijnë gjithashtu nga përhapja e pluhurave gjatë manovrave të automjeteve në sheshin para impiantit. Këshillohet që sheshi para impiantit të laget në mënyrë periodike në momentet që do të kryhet ngarkim – shkarkim i materialeve tekstile.

Zhurmat e gjeneruara

Procesi i ngjyrosjes shoqërohet me klirim zhurme, por këto zhurma mbeten brenda ambientit të punës, nuk vlerësohet në nivele të tilla sa që të jenë shqetësuese për zonën, madje, në ambientet e jashtme të objektit, këto zhurma janë të pa ndjeshme. Punonjësit e ekspozuar ndaj burimeve të zhurmës, duhet që të përdorin vazhdimisht kufje mbrojtëse, por edhe të mos punojnë me orare të zgjatura, rekomandohet deri në tetë orë në një ditë pune.

Vibrime nga ky aktivitet nuk vlerësohet të ketë. Nuk ka mullinj, nuk ka rula të mëdhenj rrotullues, nuk ka punime me gëkice pneumatike, etj.

Gjithashtu zhurmat që gjenerohen vijnë kryesisht nga mjetet rrugore dhe mjetet e rënda (kamione +automjete) të cilat do të bëjnë transportimin e lëndës së parë dhe produktit final.

6. INFORMACION PERKOHEZGJATJEN E MUNDESHME TE NDIKIMEVE NE MJEDIS.

Punimet ndertimore, do te zgjasin ne nje periudhe 1 vjecare. Kjo eshte koha normale per te perfunduar se ndertuari projekti I propozuar, kjo percaktuar dhe ne afatet, objekt akt-marreveshje me subjektin qiradhenes.

Per sa I perket ndikimeve gjate fazes se funksionimit, ndikimi i aktivitetit ne kushte normale funksionimi zgjat per aq kohe sa zgjat edhe aktiviteti prodhues, pra rreth 8 ore ne dite. Ndikimi ne mjedis zgjat per aq ore sa funksionon aktiviteti ne dite dhe aq dite sa ai funksionon ne vit.

Ndikimi : **8 ore/dite * 26 dite/muaj = 208 ore/muaj**

208 ore/muaj * 12 muaj/vit = 2.496 ore/vit

2.496 ore/vit = 312 dite pune/vit

Proceset e prodhimit nuk ndikojne ne mjedisin e zones. Ujerat qe prodhohen nga ky aktivitet, duke i menaxhuar ato nepermjet depuratorit, subjekti prodhues i tyre mbron mjedisin duke bere qe uji qe derdhet ne rrjetin e kanalizimeve te jete teresisht pa asnje komponent ndotes ne perberjen e tij, ndersa shkarkimet ne ajer nga kaldaja, do te jene prezente gjate gjithë kohes cile do te jete ne funksion edhe reparti i prodhimit.

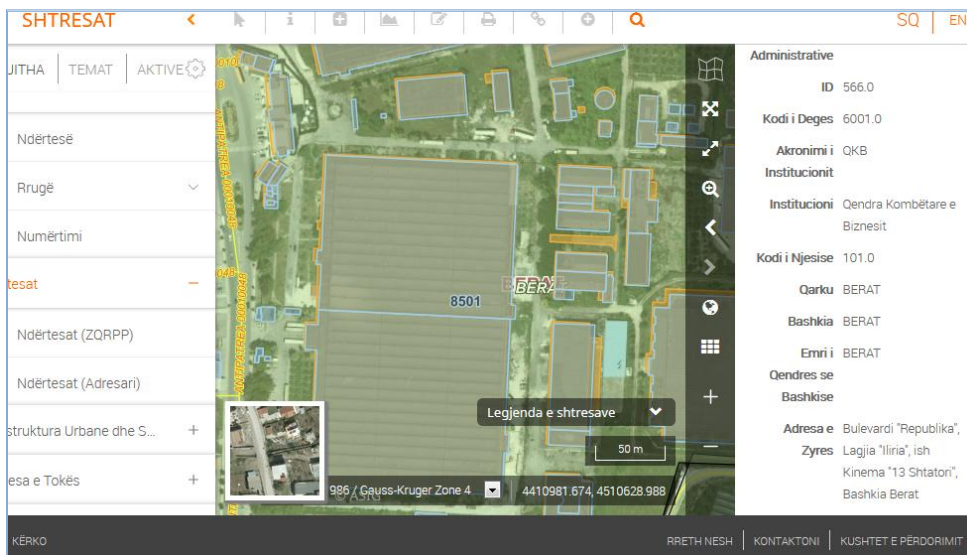
Ndikimi ne peisazh do te jete I perkoheshem ne fazen e ndertimit dhe I perhershëm gjate fazes se funksionimit nga zenia e hapesires. Hapesira do te gjelberohet dhe do te kryhet mirembajtje gjate gjithë kohes.

Pra, kohezgjatja e ndikimit do te jete per aq kohe sa aktiviteti do te jete present.

7. SHTRIRJA HAPESINORE E NDIKIMIT NEGATIV NE MJEDISIN E ZONES.

Ndikimi ne mjedisin e zones do te kete efektet e tij ne nje distance jo shume te gjere, me dhjetera ose qindra metra, pra ne nje shtrirje 750ml. Ky ndikim nuk ka veti akumuluese ne mjedis pasi kjo zone eshte zone industriale.

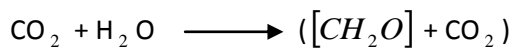
Ndikimi ne mjedisin e zones ne kushte normale te punes, perhapet vetern ne mjediset objekt qiraje. Ndikimi ne ujera nuk do te jete present, sepse do te trajtohen me ane te depuratorit dhe me tej do te derdhen ne rrjetin e kanalizimeve. Ndikimi nga zhurmat dhe nga mbetjet e ngurta do te jete present vetem ne mjediset e punes, ndersa shkarkimet ne ajer nga kaldaja e naftes, perhapen ne atmosfere dhe kane nje ndikim me te gjere.



Shtirja hapësinore e ndikimit

8. REHABILITIMI I MJEDIT TE NDIKUAR DHE MUNDESIA E KTHIMIT TE TIJ NE GJENDJEN E MEPARSHME.

Subjekti investitor, duhet te kujdeset per nje mjedis te paster, te rregullt, te gjelberuar, te sigurte dhe te pajisur me sinjalistiken dhe posterat sensibilizues perkates per kushtet teknike te punes dhe per mbrojtjen e mbajtjen paste te mjedisit. ne rast te mbylljes se aktivitetit, mund te merret ne considerate mundesia e zhvillimit te aktiviteve tregtare e industrial por nuk mund te sherbeje me si mjedis biologjik. Menaxhimi i mbetjeve te ngurta dhe i ujerave te perdorura e ben kete aktivitet bashkekohor dhe ne perputhje me kuadrin ligjor mjedisor. Ambientet perreth abjektit jane te shtruara me beton dhe te gjelberuara. Gjithashtu subjekti investitor ka investuar ne shtimin e hapësirave te gjelberta ne te gjithe perimetrin e objektit. Pyllezime te tilla, subjekti i ka kryer me qellim kompensimon e dioksidit te karbonit te cliruar ne atmosfere, te cilin biomet e thithin per te prodhuar oksigjen nepermjet fotosintezes.



Ambjentet e jashteme te Emera shpk

9. MASAT E MUNDSHME PER SHMANGIEN DHE ZBUTJEN E NDIKIMEVE NEGATIVE NE MJEDIS

Ne menyre te pergjithshme paraqesim disa prej masave qe duhet te zbatohen nga zhvilluesi i aktivitetit per mbarevajtjen e punes dhe ruajtjen e mjedisit.

- Ne sheshet perreth aktivitetit, nuk duhet te magazinohen materiale te rrezikshme, nuk duhet te magazinohen mbetje as produkte, ato te ruhen te gjitha brenda kapanonit.
- Subjekti te mos shfrytetoje burimet ujore apo ato tokesore te zones pa marre miratimin e autoriteteve perkatese.
- Te menaxhohen mbetjet e ngurta ne menyre te integruar dhe te zbatohen perkufizimet e Ligjit nr. 10463, date 22.09.2011, "Per menaxhimin e integruar te mbetjeve".
- Te respektohen normat ne fuqi te shkarkimeve ne mjedis sipas VKM Nr. 177, date 31.03.2005 "Per normat e lejuara te shkarkimeve te lengeta dhe kriteret e zonimit te mjedisve ujore pritesa".
- Te mirembahet depuratori me te gjitha vaskat e depozitimit te ujerave te perdorura duke u pastruar ne menyre periodike nga subjekte nenkontraktore
- Ne asnje menyre te mos shkarkohen ujera te perdorura ne kanalizimet e zones.
- Punonjesit te pajisen dhe te perdorin rregullisht masat mbrojtese ne pune si veshje, maska, syze, tapa per veshet, kufje, etj me qellim ruajtjen e shendetit te tyre.
- Te kryhet monitorim i rregullt i elementeve te mjedisit dhe te shkarkimeve ne ujera, ajer dhe zhurmat. Perfshi edhe kushtet e punes per punonjesit brenda kapanonit.
- Te mirembahen siperfaqet e gjelbra perreth objektit dhe mundesisht te mbillen te tjera me qellim rritjen e sistemit kapes te dioksidit te karbonit qe clirohet nga kaldaja e prodhimit te avullit.

Ne menyre te pergjithsme do te japim disa prej masave qe duhet te zbatohen nga investitori per mirefunksionimin e impjantit dhe per uljen e rreziqeve . Disa prej masave kryesore qe do te ndermerren jane permendur ne menyre te permbledhur:

Masat mbrojtese dhe kushtet teknike qe duhet te zbatohen ne ambjentet e kaldajes :

Produktet e karburantit dhe temperaturat e ndezjes

Kur avullon 1 liter LPG, arrin ne vellimin 248 here me te madh. Gjithashtu avujt e produkteve te karburantit dhe LPG-se, per shkak se jane me te renda se ajri, nuk largohen nga stacioni por rrijne aty dhe krijojne mundesine e nje plasjeje apo djegieje. Ne ambjentet e stacioneve, ne zonat ku avulli i karburantit eshte me i dendur, perdorimi apo ndodhja e nje lende djegese, ndez avullin e karburantit. Per kete arsye ne mjediset e stacionit nuk duhet te gjendet, asnje burim shkendije apo zjarri qe mund te ndeze avullin e cliruar. Per kete ne ambjentet e kaldajes duhet te vendosur banera qe lajmerojne rrezikun.

Zbrazja e produktit (lendeve te para) nga depozita dhe rreziqet e saj

Cdo pakujdesi e vogel qe mund te ndodhe, mund te jete rrezik i madh ne station dhe mjedisin perreth. Per kete arsye, gjate zbrazjes se produktit lendeve te par ate siperpermendura, duhet te zbatohen rregullat ne menyre shume strikte.

Elektro-Statika

Ngarkesa elektrike qe shkaktohet nga ferkimi i dy trupave, quhet Elektro-Statike. Shembulli me konkret qe mund te jepet per eletro - statiken eshte rrufeja.

Kshillohet qe ne tarracen e objektit te vendoset nje rrufe-pritese per te shmangur cdo lloj aksidenti te mundshem.

Keshtu per sa me siper elementet si :

- Cigare
- Elektro-Statika
- Celulari
- Ndricimi dhe rrjeti elektrik i amortizuar
- Kryerja e saldimeve ne terminal
- Shkaqe natyrore si rrufeja, ekspozimi ndaj temperaturave te larta pa sistem ftohje, etj, perbejne rrezik potencial per ndezje zjarri.

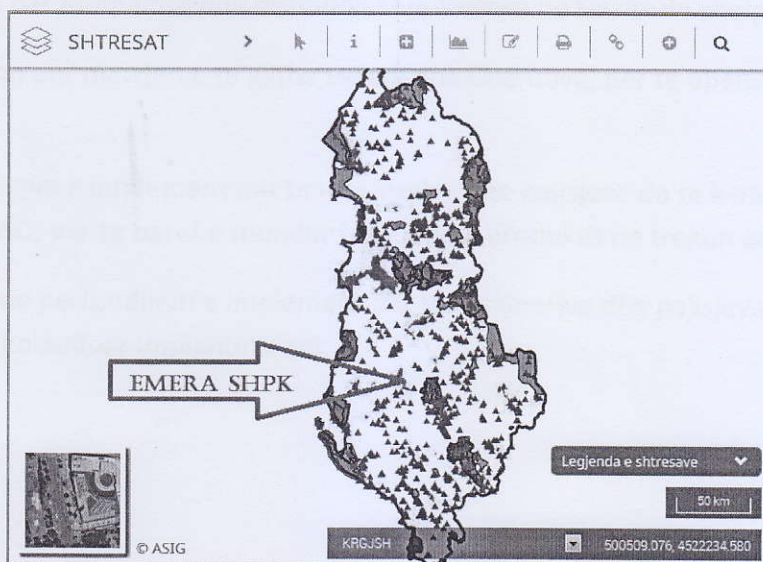
Bombulat per mbrojtjen nga zjarri :

Per te gene te sigurt se ne nje rast urgjent, bombula e fikesit te zjarrit me pluhur qe ndodhet ne terminal, duhet te jete funksionale, duhet qe te mirembahen dhe testohen here pas here. Kontrolle periodike nga subjekti qe kryen rimbushjen e tyre. Pajisja me vertetimin teknik nga Inspektoriati Qendror Teknik

Ne ambjentet e impiantit bombulat zjarrfikese duhet te jene te Tipit A, B, C dhe D.

10. NDIKIMET E MUNDSHME NE MJEDISIN NDERKUFITAR (NESE PROJEKTI KA NATYRE TE TILLE)

Projekti I propozuar nuk prek zonat nderkufitare dhe si rrjedhoje edhe ndikimi I tij nuk shakton demtim te mjedisit nderkufitar. Projekti I propozuar nuk ndikon ne cenimin e sigurise se jetes dhe shendetit as te shteteve fqinje, as te qendrave te banuara te rajonit. Nuk ndikohen burimet ujore nderkufitare, nuk ndikohet cilersia e ajrit ne konteksin nderkufitar. Per kete kapitull, nuk kryhen vleresime dhe analiza te detajuara per shkak te vendodhjes se projektit ne brendesi te kufirit shteteror dhe distances qe ai ruan me kufirin dhe shtetet fqinje.



Harta topografike e rajonit ne shkalle 1:25000

Koordinatat Gaus Kruger Pulkovo 1942 Zone 4

Nr.	Easting	Northing	Nr.	Easting	Northing
1.	4411043.193	4510594.574	6.	4410970.597	4510613.604
2.	4411019.408	4510596.245	7.	4410969.293	4510618.805
3.	4411018.087	4510603.261	8.	4411005.662	4510618.805
4.	4410984.566	4510610.644	9.	4411005.598	4510613.205
5.	4410985.988	4510613.428	10.	4411044.832	4510615.559

Punoj Raportin Paraprak te Vleresimit te Ndikimit ne Mjedis:

Administrator

Sofokli KOLA

KOLA INVEST shpk

Ekspert VNM-je

Ing. Denis HARASANI





REPUBLIKA E SHqipërisë
MINISTRIA E FINANCËVE DHE EKONOMISË
QENDRA KOMBËTARE E BIZNESIT

LICENCE

Numri serial: LN-5947-10-2018
NUIS/NIPT: K93103401G

Subjekti: KOLA INVEST

Adresa: Fier, FIER, Fier, Lagja "Kryengritja", Rruga "Aulona", Kompleksi "Apollon",
Pallati Nr.7, Zone Kadastrale Nr.8531, Numer Pasurie 8/59

Kodi: III.2.A (1+2)

Kod tjetër:

Data e lëshimit: 04/10/2018

Afati i vlefshmërisë: Pa afat

Kategoria

Shërbime ekspertize dhe/ose profesionale lidhur me ndikimin në mjedis

Nënkategoria

Veprimtaritë e ekspertizës lidhur me ndikimin në mjedis

Veprimtari specifike

1. Ndikim në mjedis
2. Auditim mjedisor

Specialiteti

Emërtimi përshkrues i veprimtarisë

Vlerësim i ndikimit në mjedis. Auditim mjedisor

Kufizime specifike

Licenca ushtrohet sipas kufizimeve në legjislacionin në fuqi

Detyrime specifike

Licenca ushtrohet sipas detyrimeve në legjislacionin në fuqi

Vendi i kryerjes së veprimtarisë

Në të gjithë territorin e Republikës së Shqipërisë

Nënshkrimi i sportelit

Dajana Stoj



Kjo çertifikatë mbetet pronë e Qendrës Kombëtare të Biznesit dhe duhet të kthehet në rast se ka ndryshim të ndonjë detaji ose ndërprerje të detyrimit Ilgjor për të qenë person i tatueshëm.



REPUBLIKA E SHQIPËRISË
MINISTRIA E MJEDISIT, PYJEVE DHE ADMINISTRIMIT TË UJËRAVE
Drejtoria e Përgjithshme e Politikave Mjedisore
Drejtoria e Mbrojtjes së Mjedisit
Sektori i Vlerësimit të Ndikimit në Mjedis

Rruga "Durrësit" Nr. 27 Tiranë, Tel. 04 2256 113 Fax. 04 2270 627 - www.moe.gov.al

Nr. 5116 Prot.

Tiranë, më 08.07.2013

Nr. identifikues 143

ÇERTIFIKATË

Në mbështetje të Vendimit të Këshillit të Ministrave Nr. 122, datë 17.02.2011 Për një ndryshim në Vendimin Nr.1124, datë 30.7.2008, të Këshillit të Ministrave, "Për miratimin e rregullave, të procedurave dhe kriterëve për pajisjen me certifikatën e specialistit, për vlerësimin e ndikimit në mjedis dhe auditimin mjedisor":

Z. DENIS HARASANI

Çertifikohet për hartimin e raporteve të vlerësimit të ndikimit në mjedis, për të kryer auditimin mjedisor, për hartimin e ekspertizave për probleme mjedisore dhe thirrjen si ekspert për të vlerësuar një raport të vlerësimit të ndikimit në mjedis ose rezultatet e një auditimi.

MINISTRI

Fatmir MEDIU

