

FORMULARI TIP I

Date: ___ / ___ / ___

**NJOFTIMI PËR INFORMIM NGA KËRKUESI PRANË AGJENCISË
KOMBËTARE TË MJEDISIT/AGJENCISË RAJONALE TË MJEDISIT DHE NJQV
KU DO TË KETË VENDODHJEN INSTALIMI PËR APLIKIM PËR TU PAJISUR
ME LEJE MJEDISI TË INSTALIMIT TË TIPIT A OSE B / NDRYSHIME NË
FUNKSIONIMIN E INSTALIMIT TË TIPIT A DHE B**

Bazuar në Ligjin Nr. 10 431, datë 09.06.2011 "Për Mbrojtjen e Mjedisit", Ligjin Nr. 10 448, datë 14.7.2011 "Për Lejet e Mjedisit", Ligjin Nr. 60/2014, datë 19.6.2014 Për një ndryshim në ligjin nr. 10 448, datë 14.7.2011 "Për lejet e mjedisit", të ndryshuar dhe VKM 419, datë 25.6.2014 "Për miratimin e kërkesave të posaçme për shqyrtimin e kërkesave për leje mjedisi të tipave A, B dhe C, për transferimin e lejeve nga një subjekt te tjetri, të kushteve për lejet respektive të mjedisit, si dhe rregullave të hollësishme për shqyrtimin e tyre nga autoritetet kompetente deri në lëshimin e këtyre lejeve nga QKB-ja", Kreu VI "Informimi dhe pjesëmarrja e publikut për aplikimin për leje mjedisi të tipit A dhe B", pika 2, Njoftimi duhet të përmbajë këto të dhëna:

1. Informacion nëse kërkesa do të jetë për "Aplikim për leje mjedisi të tipit A ose të tipit B" apo "Aplikim për ndryshim thelbësor në kushtet e lejes së mjedisit të tipit A ose të tipit B"; Aplikim për Leje Mjedisore Tipi B
2. Të dhënat e ekstraktit të QKR-së; "ALBAFOAM" Nr. ipti: 761825087J
3. Adresën e vendodhjes së instalimit; Tiranë, Rr. Sabaudin Gabrani, ish KB-Misto Mame, ZK. 8240, dr. pasurie 5/316, Volumi 8.
4. Përshkrimin e veprimtarisë që parashikohet të zhvillohet në instalim; Prodhim sfungjeri të llojeve të ndryshme.
5. Një përshkrim të elementeve të listuara në formularin informues;
6. Përmbledhjen joteknike të raportit të vlerësimit të ndikimit në mjedis në nivel kombëtar ose ndërkuftar, kur kërkohet procedura e VNM-së në CD;
7. Konsultimet ndërkuftare, kur kërkohet sipas legjislacionit në fuqi; —
8. Autoritetin vendimmarrës për dhënien e aktit të miratimit të lejes së mjedisit, procedurat dhe afatet që do të ndiqen; Agjencinë Kombëtare e Mjedisit
9. Adresën e AKM-së, ku publiku mund të dërgojë komentet dhe sugjerimet e tij, me shkrim apo në formë elektronike, brenda 20 (njëzet) ditëve nga data e njoftimit; info@akm.go.al

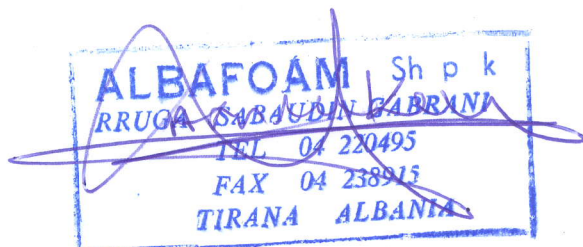
Mbaj përgjegjësi për dorëzimin e njoftimit pranë NJQV-së përkatëse në 20 CD/DVD

Kërkuesi/Përfaqësuesi i shoqërisë

(Agapitos Kalafatas)

Nr.kontakti

069 7487876





PERMBLEDHJE JO TEKNIKE

Investitor: **ALBAFOAM Sh.p.k**

Adresa: Tiranë, Rr. "Sabaudin Gabrani", Ish KD.Misto Mame, Zona
Kadastrale 8240, nr.Pasurie 5/316, Volumi 9.

Hartoi raportin:

GO GREEN STUDIO Sh.p.k



Dhjetor, 2018

PERMBAJTJA**1.***1. Te pergjithshme***HYRJE****2.****PERSHKRIMI I
KUADRIT
LIGJOR DHE
INSTITUCIONAL****3.****PERSHKRIMI I
MJEDISIT TE
RAJONIT**

- 1. Pozita gjeografike*
- 2. Klima*
- 3. Arkeologjia*
- 4. Burimet ujore*
- 5. Flora dhe fauna*

4.**PERSHKRIMI I
AKTIVITETIT**

- 1. Profili i propozuesit*
- 2. Informacion per qendrat e banuara (distanca nga qendra e banuar dhe njesia e qeverisjes vendore qe administroin territorin ku zhvillohet projekti)*
- 3. Pershkrimi i proceseve teknologjike (kapacitetet prodhuese/prpunuese, sasite e lendeve te para dhe produktet perfundimtare te projektit)*

5.**IDENTIFIKIMI I
NDIKIMEVE NE
MJEDIS LIDHUR
ME
AKTIVITETIN**

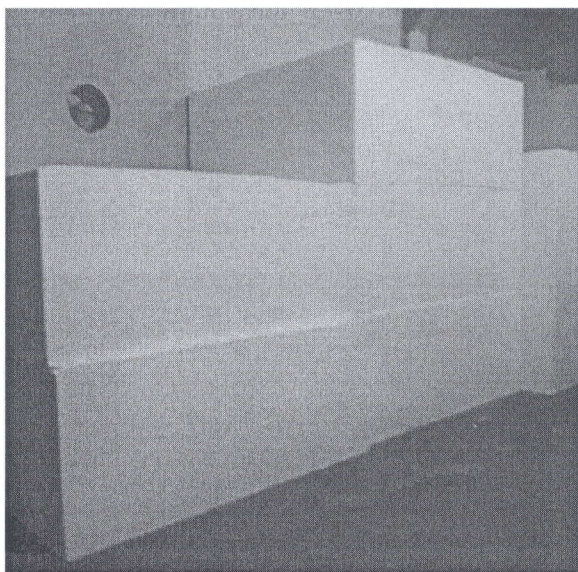
- 1. Ndikimet ne popullsi*
- 2. Ndikimet ne klime*
- 3. Ndikimet nga zhurmat*
- 4. Ndikimet ne toke*
- 5. Ndikimet ne ajer*
- 6. Ndikimet ne flore dhe faune*
- 7. Ndikime ne zhvillimin e rrugeve lokale dhe transportit*
- 8. Ndikimet mbi trashegimine arkeologjike, kulturore dhe historike*
- 9. Ndikimet me natyre nderkufitare*
- 10. Ndikimet ne ujera*

Investitor: **“ALBAFOAM” Sh.p.k**

Hartoi raportin: **GO GREEN STUDIO Sh.p.k**

Aktiviteti: **Prodhim sfungjeri te llojeve te ndryshme. Perpunim i sfungjereve i llojeve te ndryshme per prodhime gjysme te gatshme e te gatshme me baze sfungjeri.**

Vendodhja e ushtrimit te aktivitetit: **Tiranë, Rr.”Sabaudin Gabrani”,Ish KD.Misto Mame, Zona Kadastrale 8240, nr.Pasurie 5/316,Volumi 9.**



1. HYRJJE

1.1 Te pergjithshme

Subjekti "ALBAFOAM" Sh.p.k është regjistruar pranë Qendres Kombetare të Biznesit (QKB) me numër NIPT-i, *J61825097J*, me adresë të ushtrimit të aktivitetit në: *Tiranë, Rr. "Sabaudin Gabrani", Ish KD.Misto Mame, Zona Kadastrale 8240, nr.Pasurie 5/316, Volumi 9*. Me këtë Permbledhje Joteknike jepet informacion për projektin që është realizuar, vlerësimin e ndikimeve negative dhe pozitive në mjedis, si dhe proceset e punës që kryhen në këtë subjekt. Subjekti do të nënshtrohet procedurave për pajisje me Leje Mjedisit të Tipit B në baze të ligjit Nr.60/2014 Për një ndryshim në ligjin nr.10448, date 14.07.2011 "Për lejet e mjedisit", të ndryshuar, me kodet perkatese:

1. *Veprimtari të tjera që përfshijnë përdorimin e solventeve. ID : 7.12 pika i « Veprimtari të tjera të lyerjes/veshjes përfshirë ato të metalit, plastikës, tekstilëve (me përjashtim të stampimit/printimit me makine shtypi rotative të tekstilëve), pelhurave, filmi dhe letres.*
2. *Prodhimi i produkteve plastike. ID : 7.13 « Përveç rasteve të përmendura në veprimtaritë e Tipit A ose B të kësaj Shtojce, prodhimi i produkteve prej plastike.*

Ndotja e mjedisit nënkupton shkarkimet e cdo lloji mbetje nga pjesë të materialeve të ndryshme në ujë, tokë, ajër e cila shkakton ose mund të shkaktojë probleme mjedisore të perkoheshme ose të përhershme në balancën ekologjike të tokës. Në bashkë me zhvillimin e madh që është bërë në industri të ndryshme në mënyrë të ngjashme me të njëjten shpejtesë është rritur edhe sasia e mbetjeve nga përdorimi i të mirave materiale. Mbetjet industriale dhe ato urbane të patrajtuara, emetimet e gazeve të demshëm në atmosferë, përdorimi i kimikateve të reja pa marrë parasysh dëmton që mund të sjellin mjedisit kanë sjellë problemet mjedisore me të cilat në përballemë në ditët e sotme. Materiali që paraqitet trajton ndikimet në mjedisin fizik dhe human të aktivitetit:

"Prodhim sfungjeri të llojeve të ndryshme. Përpunim i sfungjereve të llojeve të ndryshme për prodhime gjysme të gatshme e të gatshme me baze sfungjeri".

Kur parametrat mjedisore nuk janë konform ligjeve, normave dhe rregullave të mjedisit, rrjedhimisht kemi ndotje të tij dhe prishje të ekuilibrave natyror. Nxitja e zbatimit të këtyre normave kërkon një perkujdesje nga ana e organeve legjislativë dhe vendimmarrese, në mënyrë që të rritet interesi si dhe detyrimi për ruajtjen e ekuilibrave natyror.

Kjo është arritur duke:

- Dhënë gjendjen reale nga pikepamja e ndikimit të këtij aktiviteti në mjedisin human.
- Analizuar faktorët pozitivë dhe negativë mjedisor.
- Dhënë rekomandimet për masat zbutëse dhe minimizimin e ndikimeve negative në mjedis.

Për këtë është:

- Shfrytëzuar informacioni baze i zonës.
- Shfrytëzuar dokumentacioni juridik dhe teknik i subjektit.

2. PERSHKRIM I KUADRIT LIGJOR DHE INSTITUCIONAL

Disa nga ligjet, aktet ligjore e nenligjore mbi te cilat mbeshtetet hartimi i ketij dokumenti, paraqiten si me poshte:

- *Ligji Nr.10 431, date 09.06.2011 ' Per Mbrojtjen e Mjedisit '*
- *Ligji Nr.16/2014 "Per mbrojtjen e cilesise se ajrit ne mjedis"*
- *Ligji nr. 10 448 date 14.07.2011 ' Per Lejet e Mjedisit '*
- *Urdhrin e ministrit nr. 146 dt. 8.5.2007 'Per miratimin e listes se kuqe te flores dhe faunes'.*
- *Udhezimin nr 8 dt. 27.11.2007 "Per nivelin kufi te zhurmave ne mjedis te caktuara"*
- *Ligji nr. 9010 dt. 13.02.2003 "Per administrimin mjedisor te mbetjeve te ngurta"*
- *Ligji nr. 10 463 date 22.09.2011 "Per menaxhimin e integruar te mbetjeve"*
- *Vendim nr.805 date 4.12.2003 'Per miratimin e listes se veprimtarive qe ndikojne ne mjedis per te cilat kerkohet leje mjedisore'*
- *Udhezim nr.1 date 03.03.2009 'Per detyrat e organeve mjedisore per te siguruar pjesemarrjen e publikut dhe te OJF-ve mjedisore ne procesin e vleresimit te ndikimit ne mjedis'*
- *VKM nr.419 date 25.6.2014 'Per miratimin e kerkesave te posacme per shqyrtimin e kerkesave per leje mjedisi te tipave A,B dhe C per transferimin e lejeve nga nje subjekt te tjetri, te kushteve per lejet respektive te mejdisit si dhe rregullave te hollesishme per shqyrtimin e tyre nga autoritetet kompetente deri ne leshimin e ketyre lejeve nga QKL-ja.'*
- *Udhezim per dokumentacionin e duhur per "Leje Mjedisore"*
- *Urdhëri Nr. 321 datë 11.2.2014 "Për Lejet Mjedisore"*
- *Udhëzimi i MM dhe MF nr. 7938, datë 17.7.2014 "Për përcaktimin e tarifave dhe vlerave përkatëse për shërbimet që kryen Ministria e Mjedisit për procesin e VNM-së"*
- *VKM nr. 686 datë 29.7.2015, "Për miratimin e rregullave të përgjegjësisë e të afateve për zhvillimin e procedurës së vlerësimit të ndikimit në mjedis (VNM) dhe procedurës së transferimit të vendimit e deklaratës mjedisore".*
- *Ligji 12.2015 date 26.02.2015 "Për disa ndryshime në ligjin nr. 10 440 datë 7.7.2011 Per Vleresimin e Ndikimit ne Mjedis".*

3. PERSHKRIM I MJEDISIT TE RAJONIT

3.1 Pozita gjeografike

Subjekti e ushtron aktivitetin në: *Tiranë, Rr. "Sabaudin Gabrani", Ish KD.Misto Mame, Zona Kadastrale 8240, nr.Pasurie 5/316, Volumi 9.*

Tirana ndodhet 110 metra mbi nivelin e detit. Lartësia mesatare e fushës së Tiranës është 521 m, kurse dy malet më të larta rrez të cilëve shtrihet janë Mali i Dajtit me 1612 m dhe Mali me Gropa me 1828 m. Qyteti gjendet rreth 34 kilometra larg detit Adriatik në perëndim. Nga jugu dhe perëndimi rrethohet nga kodra relativisht të ulta, kurse nga ana veriperëndimore Tirana shtrihet mbi një zonë të rrafshët. Në periferinë veriore kalon lumi i Tiranës.

Disa kilometra më tutje nga ana jugore rrjedh lumi i Erzenit. Sipërfaqja e qytetit të Tiranës është rreth 31 km², ndërsa sipërfaqja e gjithë rrethit është 1288 km² dhe përfshin katër qendra: Tiranën, Vorën, Krrabën dhe Kamzën ku zhvillohet aktiviteti si dhe 150 fshatra. Qendrën e Tiranës e përshkon përroi i Lanës i cili në grykëderdhje bashkohet me lumin Ishëm. Tirana ndodhet në të njëjtin paralel me Napolin, Madridin dhe Stambollin dhe në të njëjtin meridian me Budapestin dhe Krakovin.



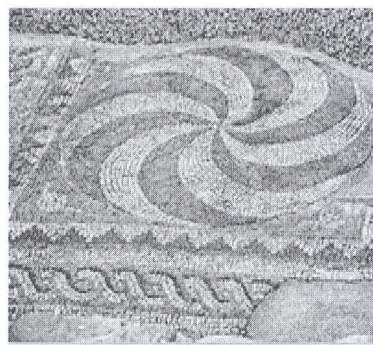
✚ Klima

Në Tiranë mbizotëron një klimë nëntropikale-mesdhetare me rreshje dimërore dhe me temperatura mesatare vjetore në korrik + 24° Celsius dhe në janar +7° Celsius. Në vit bie 1 189 mm shi.

• Temperatura mesatare e Janarit	7°C
• Temperatura mesatare e Gushtit	24°C
• Temperatura absolute me e ulet ka zbritur ne	-9°C
• Temperatura absolute me e larte ka arritur	39°C
• Sasia mesatare vjetore e reshjeve	1189 mm
• Sasia maksimale vjetore	1542 mm
• Sasia minimale vjetore	637.7 mm
• Ore me diell ne vit	2786 ore
• Lageshtia mesatare vjetore	70%
• Shpejtesia e eres me e madhe sipas muajve	24-40m/sek
• Drejtimi kryesor i eres:	veri-juglindore, perendimore, puhi detare
• Lartesia mbi nivelin e detit	89m

3.3 Arkeologjia

Mozaiku i Tiranës është i vetmi monument arkeologjik brenda territorit të qytetit të Tiranës. Në vitin 1972, gjatë punës për ndërtimin e pallateve të bllokut "Partizani" në lagjen nr. 9 të qytetit të Tiranës, u zbuluan rrënojat e një ndërtese antike, njëri nga ambientet e të cilit ishte i shtruar me mozaik. Sipas autorëve, kemi të bëjmë me një qendër fshatare të shekujve të parë pas Krishtit që në fillim të shek. III u zëvendësua me një vilë fshatare (rustica). Salla me mozaik e pajisur dhe me një absidë ishte ambjenti kryesor i saj. Autorët mendojnë edhe që në shek. V-VI vendin e vilës e zuri një bazilikë paleokristiane. Pjesa e gërmuar e monumentit u rrethua dhe u vu në mbrojtje nga Instituti i Monumenteve të Kulturës (IMK).



Pjesë nga Mozaiku i Tiranës

Gjatë viteve 2003-2004 punimet e sistemimit të rrugëve dhe instalimeve të ndryshme të bllokut "Partizani" zbuluan pranë rrethimit të monumentit pjesë të tjera të kompleksit. Më kryesoret këtu ishin vaskat e fermentimit të mushtit të rrushit, por edhe pjesë të tjera muresh në dy pika të ndryshme. Brenda këtij kompleksi u zbuluan tre stela varresh të periudhës romake. Gërmimet e fundit përforcuan mendimin se kemi të bëjmë me një vilë fshatare, ndërkohë që nuk është gjetur asnjë e dhënë për transformimin në bazilikë paleokristiane të mbështetur nga autorët e gërmimit të parë të viteve '70. Në mënyrë konvencionale, siti arkeologjik është emërtuar dhe njihet me emrin "Mozaiku i Tiranës".

Burimet ujore

Zona e Tiranës është e pasur me ujëra të cekta nëntokësore.. Ujërat e cekta nëntokësore në zonën e Tiranës vijnë nga basenet e Ishmit dhe Erzenit, që nga Durresi. Këto ujëra kanë një përmbajtje të pH prej 7 deri 9 dhe janë të pijshëm. Akuiferi i ujërave të Tiranës është shumë i fortë me rreth 18 - 300 dH; niveli mesatar shkon 10 – 200 dH maksimali është 250 dH.

Flora dhe fauna

Flora dhe fauna e këtij qyteti nuk ka specie të rralla apo të zhdukje.; në qytetin e Tiranës gjenden bime të ndryshme, shkurre të uleta si dhe bime mjekesore. Nga gjitaret përmenden lloje si dhelpra, cakalli dhe shpende të shumëllojshme. Në burimet ujore të embla si liqenet gjenden peshq, kurse në kanale e keneta bretkosa dhe lloje insektesh fluturues.

4. PERSHKRIMI I AKTIVITETIT

4.1 Profili i propozuesit

Subjekti "ALBAFOAM" Shpk, me numër NIPT-i, *J61825097J*, me adresë të ushtrimit të aktivitetit në: *Tiranë, Rr."Saubudin Gabrani", Ish KD.Misto Mame, Zona Kadastrale 8240, nr.Pasurie 5/316, Volumi 9*, me Administrator *Z. Agapitos Kalafatas* dhe me aktivitet:

"Prodhim sfungjeri të llojeve të ndryshme. Perpunim i sfungjereve të llojeve të ndryshme për prodhime gjysme të gatshme e të gatshme me baze sfungjeri".

Vendndodhja e subjektit

Koordinatat e vendit sipas Sistemit Koordinativ GAUS KRUGE: 1942_GK_ZONE_4	<u>Pika 1</u>	Geographical (Equirectangular)	Gauss-Kruger conformal (TM)
	Vendndodhja e aktivitetit	19° 47' 03" E 41° 19' 04" N	Y= 4398328 X= 4576714
	<u>Pika 2</u>	Geographical (Equirectangular)	Gauss-Kruger conformal (TM)
	Vendndodhja e aktivitetit	19° 47' 04" E 41° 19' 02" N	Y= 4398351 X= 4576658
	<u>Pika 3</u>	Geographical (Equirectangular)	Gauss-Kruger conformal (TM)
	Vendndodhja e aktivitetit	19° 47' 03" E 41° 19' 03" N	Y= 4398331 X= 4576667
	<u>Pika 4</u>	Geographical (Equirectangular)	Gauss-Kruger conformal (TM)
	Vendndodhja e aktivitetit	19° 47' 03" E 41° 19' 02" N	Y= 4398337 X= 4576652
	<u>Pika 5</u>	Geographical (Equirectangular)	Gauss-Kruger conformal (TM)
	Vendndodhja e aktivitetit	19° 47' 01" E 41° 19' 01" N	Y= 4398276 X= 4576626
	<u>Pika 6</u>	Geographical (Equirectangular)	Gauss-Kruger conformal (TM)
	Vendndodhja e aktivitetit	19° 46' 60" E 41° 19' 03" N	Y= 4398255 X= 4576682

4.2 Informacion per qendrat e banuara (distanca nga qendrat e banuara dhe njesia e qeverisjes vendore qe administron territorin ku zhvillohet projekti)

Vendi i zhvillimit te aktivitetit ndodhet ne *Tirane, Rr."Sabaudin Gabrani",Ish KD.Misto Mame, Zona Kadastrale 8240, nr.Pasurie 5/316,Volumi 9*, dhe eshte ne distance nga qendra te banuara, por mund te themi se kjo nuk perben ndikim negativ per mjedisin apo banoret, nuk kryen aktivitetet me clirime te demshme gazesh apo shkarkimesh te tjera te rrezikshme e me natyre ndotjeje.

Perkundrazi, vendosja e ketij aktiviteti ne kete zone sjell vetem ndikime pozitive sepse punetoret e punesuar aty jane nga banoret perreth (te nevojshem per plotesimin e fuqise punetore qe i duhet aktivitetit), duke rritur keshtu mireqenien e tyre ekonomike. Nuk ka objekte te mbrojtura gjeologjike, apo zona me interes gjeologjik. Mundesia e lekundjeve te theksuara sizmike eshte e ulet, pra ndertimi i ketij objekti ne kete territor eshte studiuar duke arritur ne perfundimin se ky eshte nje pozicion i favorshem strategjik.

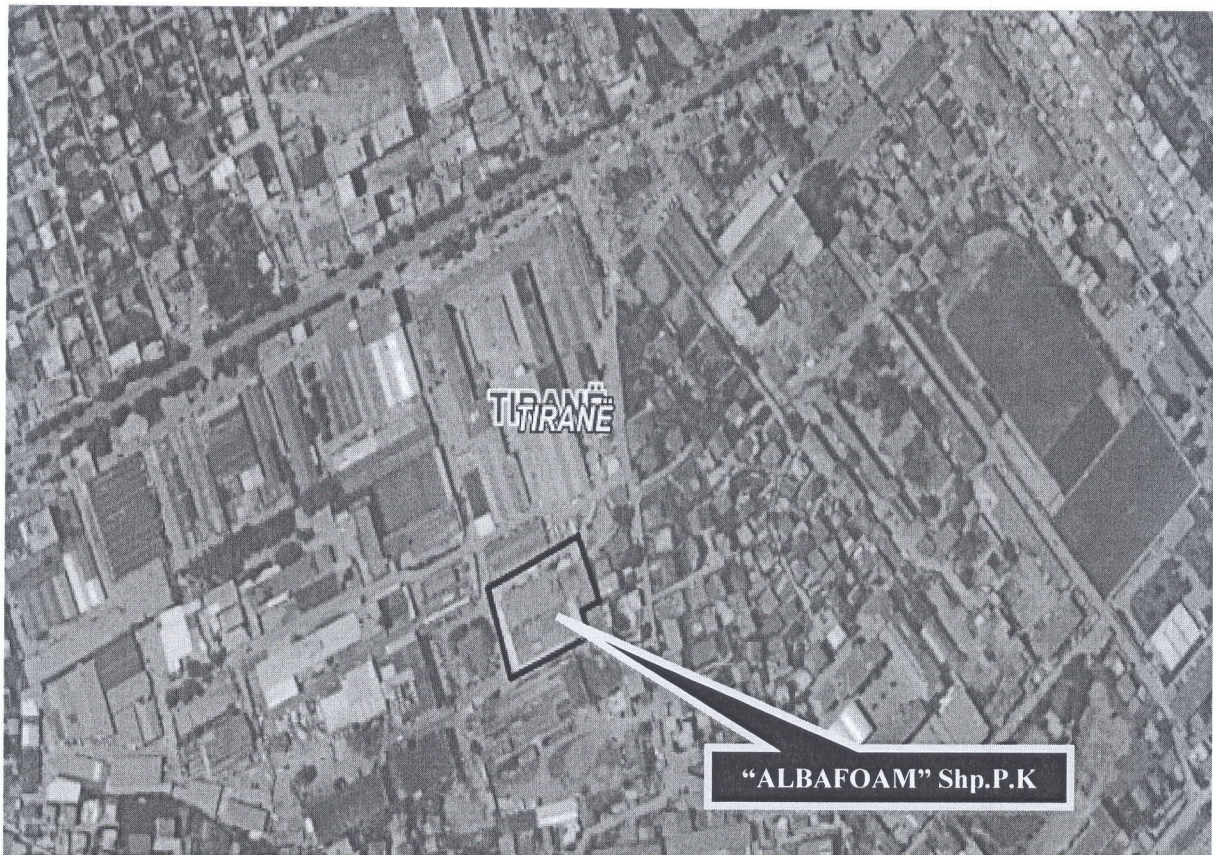
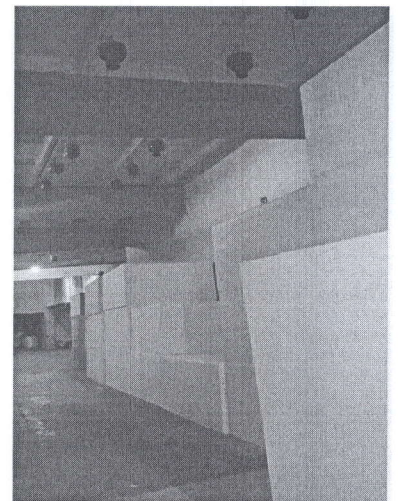
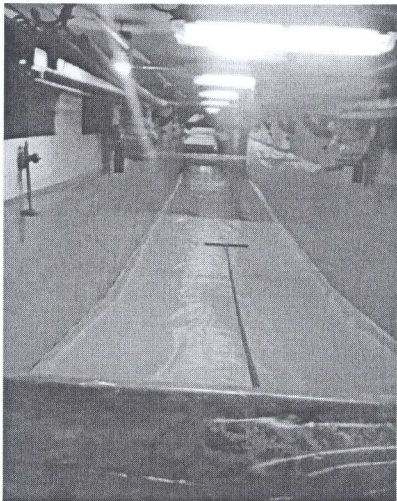
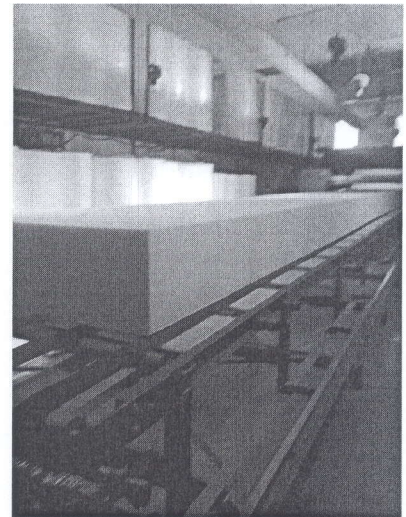
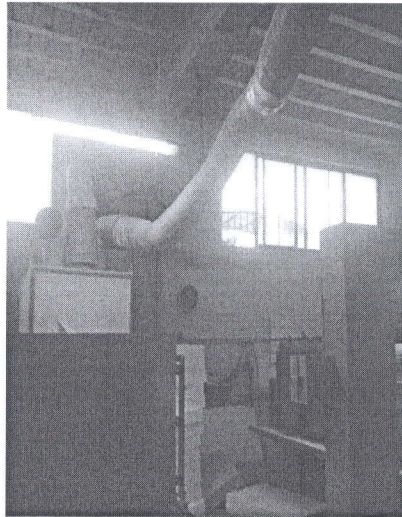


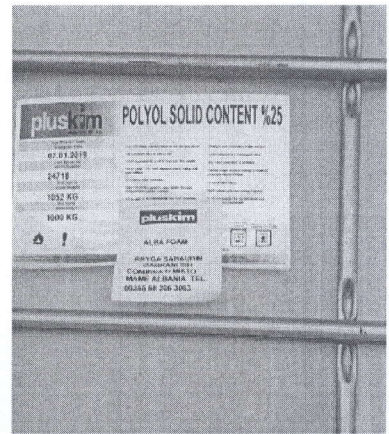
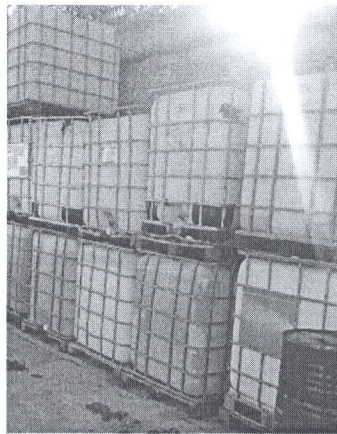
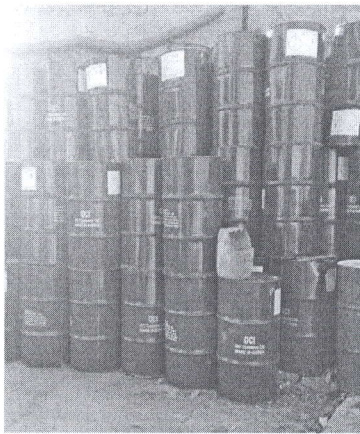
Foto te aktivitetit

4.3 Peshkrimi i proceseve teknologjike (kapacitetet prodhuese/perpunuese, sasite e lendeve te para dhe produktet perfundimtare te projektit).

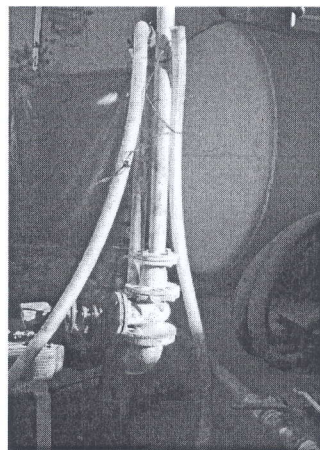
➤ **Marrja dhe Ruajtja e lendeve te para**

Pasi lendet e para vijne nga furnitoret prane fabrikes me anen e boteve ose fucive te llojeve te ndryshme. Nepermjet pompave te posacme lendet e para depozitohen ne tanket perkatese qe ndodhen ne ambientet e fabrikes.

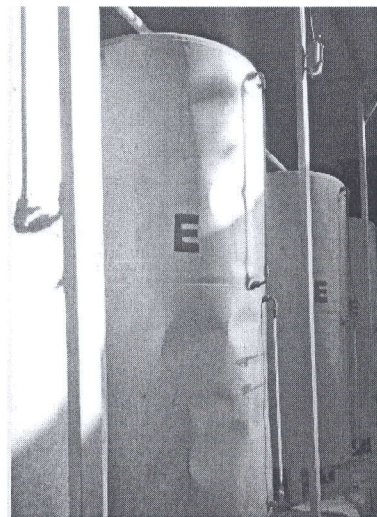
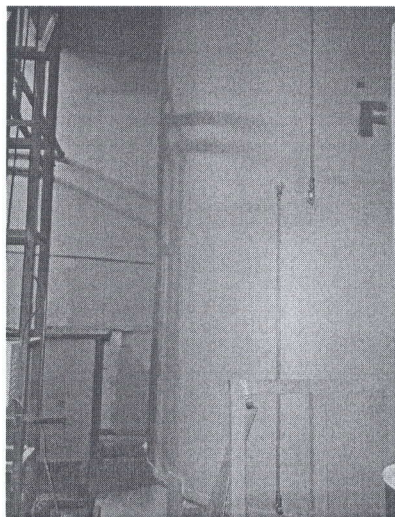
- Polioli vjen me autobote ose me depozita 1 ton, ose me fuçia 200kg. Ne te treja rastet, me ane te pompes qe ndodhet jashte fabrikes, e transportojme ne tanket e duhura.
- TDI Vjen me fuçia 250 kg. transporti i saj nga fuçia behet nepermjet pompes se TDI dhe transportohet ne tankun e dedikuar per TDI.
- MeCl2 vjen me fuçia 250kg. transporti i saj nga fuçia ne tankun e MeCl2 behet nepermjet ajrit te kompresuar.
- Katalizatorët (Amina, Silikoni dhe T-9) vijne ne konfeksione te ndryshme nga 25kg deri ne 200kg. Transporti i tyre ne tank behet me ane te kovave.



Lendet e para



Pompa per depozitim e lendeve te para

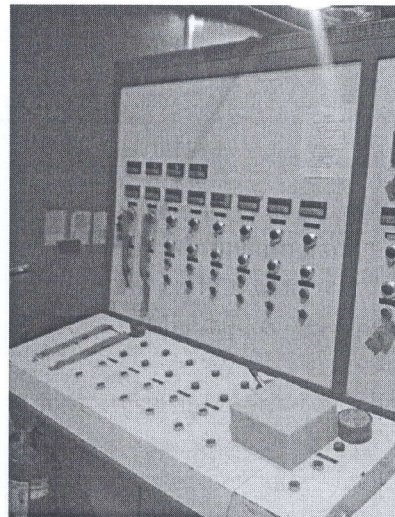
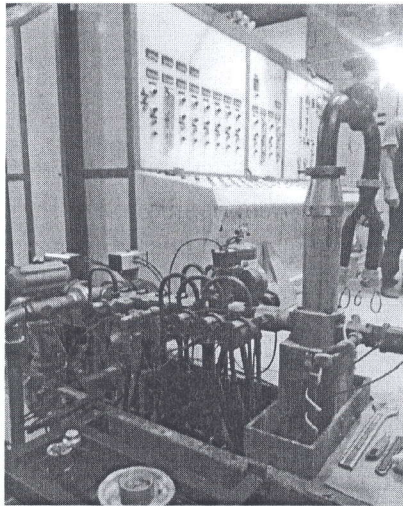


Depozitimi i lendeve te para ne tanket perkatese

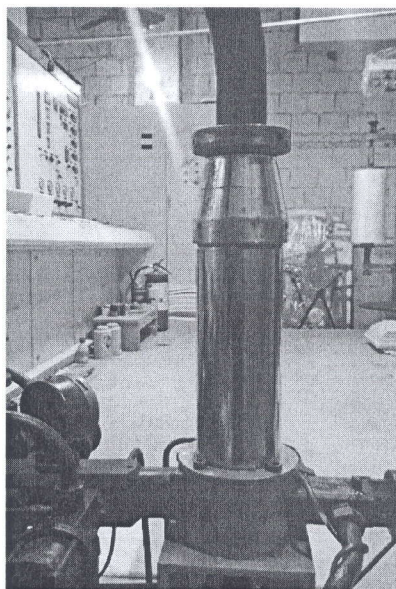
➤ Proçesi i prodhimit

Nepermjet nje rrjeti te kompjuterizuar ne baze te sasise se sfungjerit qe do te prodhohet, nepermjet pompave thithen sasite e caktuara te lendeve te para, ato transportohen njekohesisht nga tanket e prodhimit ne kolektorin dhe me pas ne mikserin me shpejtesi rrotullimi te larte.

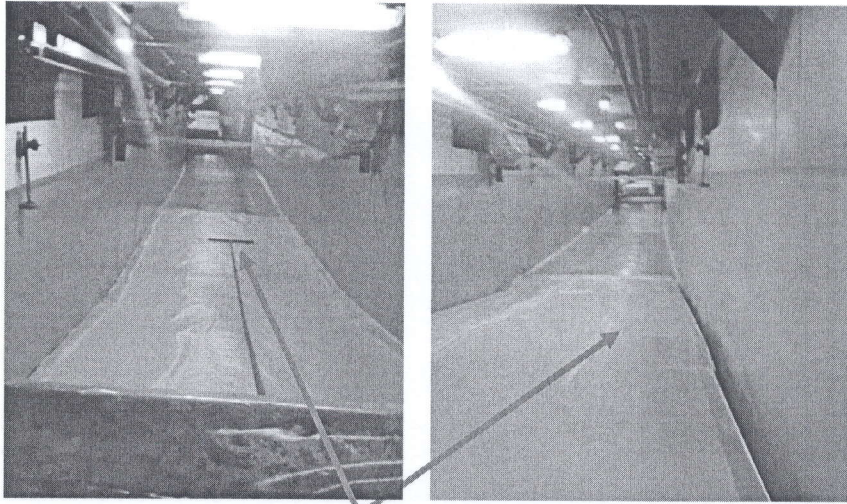
- Pasi perzihen ne mixer, me ane te tubave fleksibel, shkojne ne konvejer. Aty ndodh fryrja e sfungjerit.
- Me ane te konvejerit, sfungjeri transportohet drejt prestarit ku pritet ne blloqe me permasat e nevojshme.
- Gjate rruges ne konvejer ndodh edhe clirimi kryesor i gazeve qe jane MeCl2 dhe CO2.
- Konvejeri dhe i gjithë ambjenti i prodhimit eshte i pajisur me aspiratore te fuqishem qe i nxjerrin gazet e çliruara jashte fabrikes.
- Sfungjeri i prodhuar, ne forme blloqesh, vendoset ne magazinën e fabrikes dhe lihet aty per tu thare. Diten tjeter sfungjeri eshte gati per tu prere ne prestari me anen e nje makinerie me saktesi te larte sipas kerkesave te klienteve.



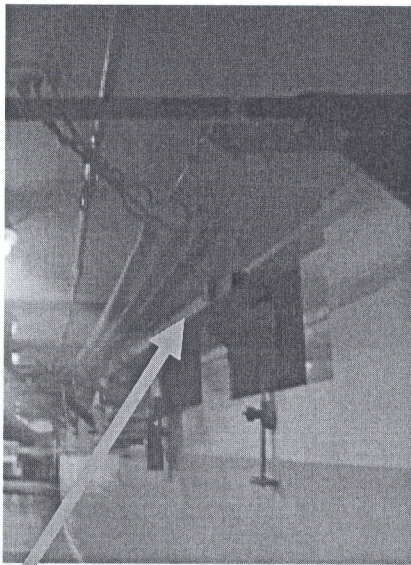
Rrjeti i kompjuterizuar qe ndjek gjithë procesin e punes



Mikser me shpejtesi te larte rrotullimi



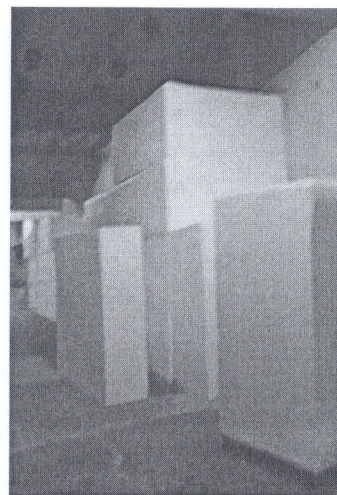
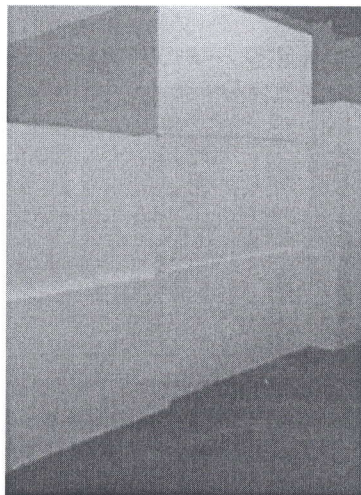
Konvejeri (ndodh fryrja e sfungjerit)



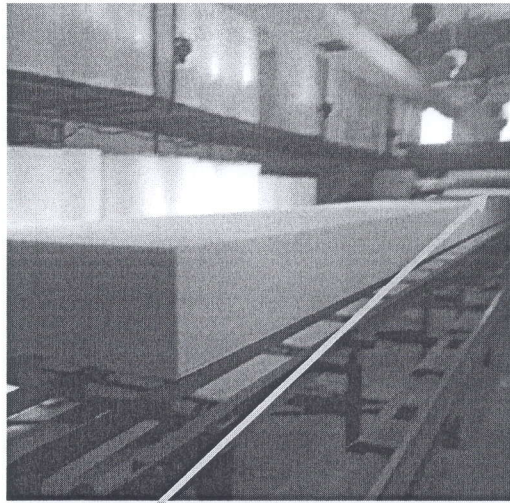
Sistemi i aspirimit i vendosur ne ambientet ku ndodh procesi i fryrjes se sfungjerit.



Presatri qe realizon prerjen e sfungjerit ne permasa te ndryshme.



Sfungjeri i prodhuar, ne forme blloqesh, vendoset ne magazinën e fabrikes per tu thare

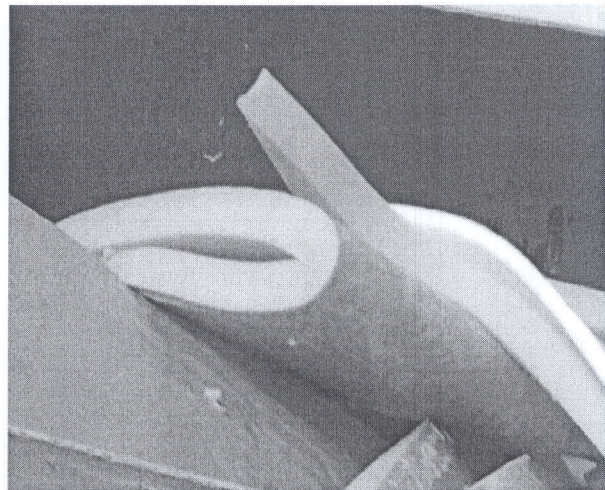
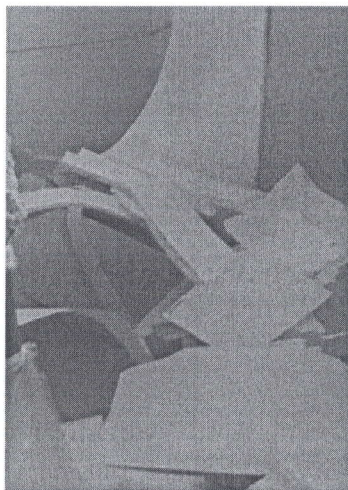


Prestari (qe ben prerje e sfungjerit sipas kerkesave)

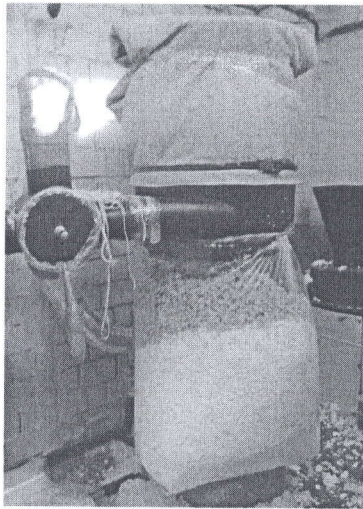
➤ **Trajtimi i Mbetjeve**

Gjate prerjes ne prestari, kemi mbetje te sfungjerit. Shoqeria i trajton keto mbetje ne tre forma kryesore, te renditura si me poshte:

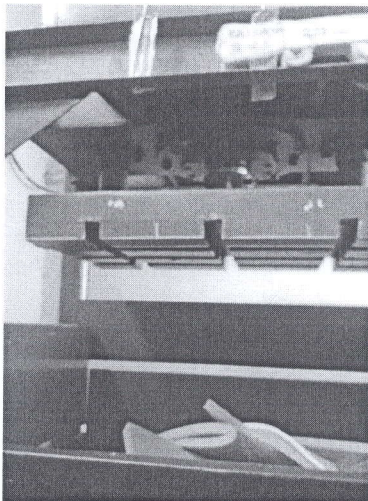
1. Nje pjese e sfungjerit te mbetur presohet ne prese dhe ruhet ne forma 1m3 me peshe mesatare 140 kg. Keto shiten ne kliente te ndryshem.
2. Nje pjese te sfungjerit grimcohet dhe shiten ne kliente te ndryshem.
3. Nje pjese tjeter te sfungjerit te mbetur riciklohet nga nje makineri duke perfituar sfungjere me cilesi te ulet.



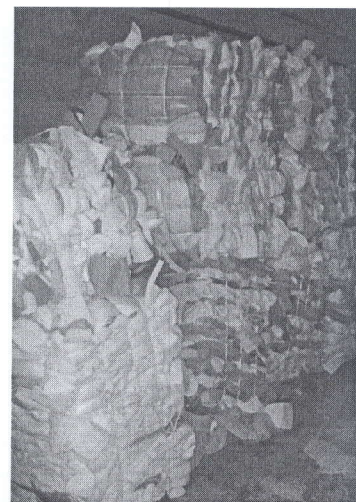
Mbetje te sfungjerit gjate prerjes ne prestari



Procesi i grimcimit te mbetjeve te sfungjerit



Presimi i sfungjerit

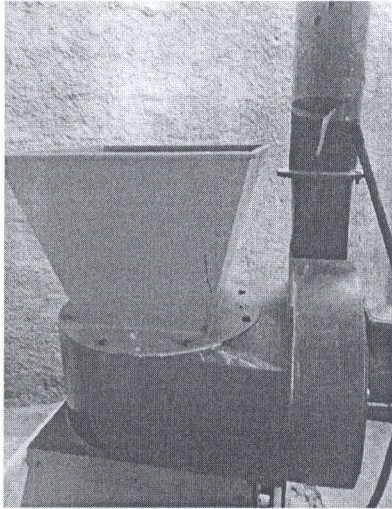


Ruajtja e sfungjerit te presuar

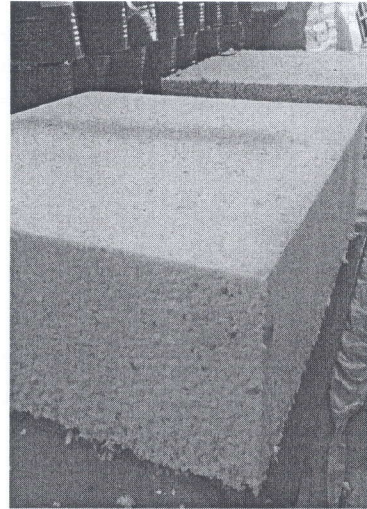
➤ Riciklimi (Rebounding)

Mbetjet e sfungjerit i bejme ne grimca te vogla dhe i transportojme me ajer, me ane te pompes ne Sillo. Ne Sillo behet peshimi i grimcave. Pasi eshte arritur pesha e duhur, grimcat i kalojme nga Sillo, ne mikser. Ne mikser bejme perzjerjen e Grimcave me Prepolimer. Prepolimeri dergohet ne mikser me ane te pompes. Pasi eshte perziere prepolimeri me grimcat, i kalojme ne kallup.

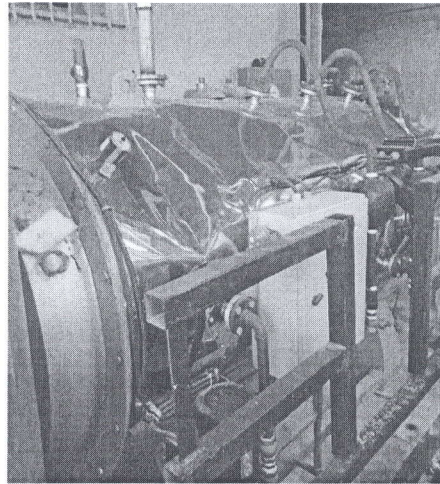
Grimcat qe jane ne Kallup, ngjeshen me ane te kapakut, deri ne lartesine e duhur. Me pas ne kallup fusim avull uji me presion 4-6 Bar per 10 min. Avulli gjenerohet me ane te kaldajes. Pasi mbaron futja e avullit, bllokun e formuar e vendosim ne nje vend te ajrosur mire, dhe e leme qe te thahet prej lageshtires se avullit te ujit. Diten tjeter blloku do jete gati per prerje ne prestari.



Pajisje per riciklim sfungjerit

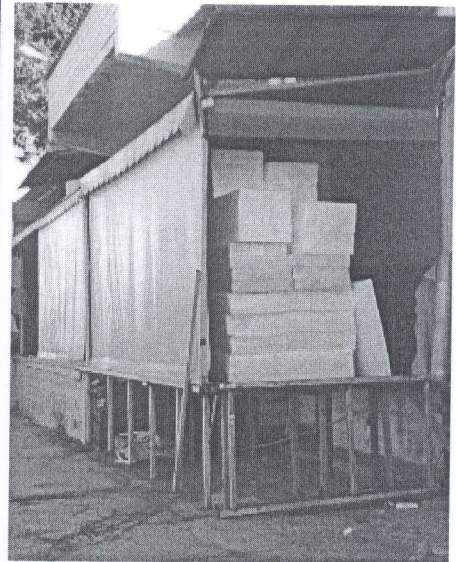
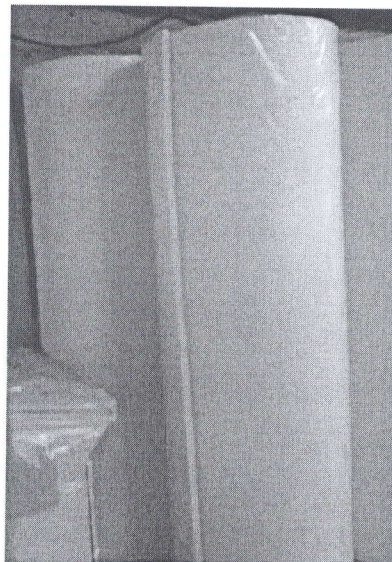


Produkti perfundimtar i riciklimit te mbetjeve te sfungjerit



Kaldaja qe gjeneron avull

Produktet perfundimtare te cilat jane gati per shitje



- *Masat e sigurisë dhe mbrojtjes së mjedisit gjate proceseve te punes.*

Gjate proceseve te punes duhen pasur parasysh keto masa sigurie:

1. Ndriçimi në repart ose fabrikë
2. Sigurimi i temperaturës të përshtshme të ambientit
3. Tokëzimi i makinerive
4. Organizimi i vëndit të punës
5. Sistemi i aspirimit brënda dhe jashtë fabrikës
6. Trajtimi i puntorëve që punojnë me solucione
7. Instuktimi në mënyrë periodike i puntorëve me rregullat e sigurimit teknik
8. Veshjet e punës
9. Paisje kundra zjarrit
10. Paisje për ndimen e shpejte

5. IDENTIFIKIMI I NDIKIMEVE NE MJEDIS LIDHUR ME AKTIVITETIN

Mjedisi eshte gjithmone i prekur nga veprimtarite e ndryshme qe ushtrohen ne te, por ndikimi mund te jete i ndryshem, kjo eshte e lidhur ngushte me vete llojin e veprimtarise e cila mund te kete impakt te drejtperdrejt/te terthorte/te rendesishem apo mesatar i pranueshem. Nje nga objektivat e kesaj procedure eshte identifikimi i ndikimeve te mundshme qe mund te shkaktohen ne mjedis nga ky projekt ne teresi. Identifikimi i ndikimeve te mundshme ne mjedisin e kesaj zone do te

vleresohen ne njeren prej fazave kryesore ne ate te operimit. Nuk marrim ne konsiderat fazen pas perfundimit se veprimtarise pasi ky projekt do te vazhdoje te jete i tille. Disa prej ndikimeve kryesore qe jane vleresuar si te mundshme jane paraqitur si me poshte. Efektet e mundshme nga aktiviteti do te vleresohen ne menyre te pergjithshme.

Me poshte paraqitet nje analize e emetimeve ne mjedis qe mund te vijne nga ushtrimi i ketij aktiviteti. Per vete natyren e veprimtarise imaktet negative jane te paperfillshme, subjekti i ka marre te gjitha masat per minimizimin e ndikimeve te mundshme negative ne komunitetin dhe mjedisin perreth si: largimi i mbetjeve te ngurta nga vete subjekti. Edhe zhurmat do te jene minimale pasi aktiviteti merr masa per mbajtjen nen kontroll te tyre.

5.1 Ndikimet ne popullsi

Realizimi i aktivitetit nuk ka ndikime ne levizjen apo zhvendosjen e popullise se ketij rajoni ku zbatohet aktiviteti. Gjate zhvillimit te aktivitetit nuk ka emetime ne ajer, toke apo uje, te cilat ndotin ambjentin dhe te rrezikojne shendetin e punonjesve apo popullise se rajonit. Ne zhvillimin e aktivitetit nuk jane parashikuar ndryshime ne popullsin e zones, te zhvendosjes se saj per shkak te tij. Ky aktivitet nuk ka ndikime negative ne shendetin mendor dhe fizik te popullise te ndodhur rreth vendit te ushtrimit te tij.

5.2 Ndikimet ne klime

Gjate zhvillimit te aktivitetit nuk priten ndryshime te dukshme klimaterike, si ne drejtim te permiresimit ashtu edhe ne drejtim te perkeqesimit te saj. Nuk ka ndryshime ne temperature ne drerjtim te eres apo sasise se rreshjeve. Pra, mund te thuhet se kryerja e ketij aktiviteti nuk ndikon fare ne kushtet klimaterike te kesaj zone.

5.3 Ndikimet nga zhurmat

Si pasoje e punes se pajisjeve ndikime te vogla mund te kete elektromotori i sistemit te aspirimit ndikim jo shqetesues per banoret, po ashtu edhe per punonjesit. Te shkaktuar nga prania e punonjesve ne ambjentin e punes: Prania e punonjesve do te kete ndikim ne rrijte te nivelit te zhurmave nga bisedat dhe veprimet e tyre. Ndikimi i tyre do te jete teper i ulet si dhe duke pasur parasysh edhe masat e marra per eliminimin e zhurmave dhe vibrimeve te mundshme.

Zhurma e krijuar nuk do te jete e ndryshme nga zhurma qe shkatohen ne nje shtepi banimi, mund te theksojme faktin se ndotja akustike do te jete ne nivele me te ulta pasi ne kete ambjent jane marre masa per humbjen e zhurmave (izolim akustik dhe termoizolim). Nuk do te shkaktohet ndotje akustike e mjedisve te banuara pasi pervec pajisjeve te reja dhe moderne jane marre masa edhe per termoizolim.

5.4 Ndikimet ne toke

Gjate zhvillimit te aktivitetit te ketij subjekti do te gjenerohen-Mbetjet urbane. Ato nuk perbejne rrezik per ndotjen e tokes apo te mjedisit ku do te hidhen dhe per kete arsye konsiderohen mbetje te parrezikshme. Per sa i perket menyres se trajtimit/asgjesimit e menaxhimit te tyre

ato do te trajtohen ne fillim brenda instalimit duke u vendosur ne kosha, pastaj do te merren dhe do te depozitohen per ne koshat e percaktuar per to nga Bashkia.

5.5 Ndikimet ne ajer

Ndikimet kryesore ne ajer do te shkaktohen nga pajisjet operuese gjate procesit te punes gjenerohen pluhura dhe emetime te tjera ne ajer per te cilat subjekti eshte i pajisur me nje sistem te fuqishem aspirimi/ventilimi per eliminimin e tyre perpara gjenerimit ne ajrin e mjedisit te jashtem.

5.6 Ndikimet ne flore dhe faune

Aktiviteti zhvillohet ne nje ambient te mbyllur dhe brenda siperfaqes se percaktuar per kete qellim keshtu qe nuk ka lidhje me mjedis tjetër, per rrjedhoje as derdhje te shkarkimeve apo mbeturinave qe mund te shkaktojne ndryshime ne floren e faunen e zones.

5.7 Ndikimet ne zhvillimin e rrugeve lokale dhe te transportit

Aktiviteti nuk ka ndikim ne rruget lokale dhe te transportit, madje subjekti eshte angazhuar ne mirembajtjen e tyre me qellim mbarevajtjen e zhvillimit te aktivitetit te tij pasi ne keto rruge kalojne makinat apo mjetet e tjera qe bejne furnizimin e subjektit me lende te pare.

5.8 Ndikimet mbi trashegimine arkeologjike, kulturore dhe historike

Aktiviteti qe ushtron subjekti zbatohet ne nje zone ne siperfaqen e se ciles nuk ka ndertime lidhur me trashegimine arkitektonike dhe historike apo tiparet arkeologjike. Kjo tregon se zona eshte e lire per vazhdimin e ushtrimit te veprimtarise se ketij aktiviteti dhe njekohesisht nje zone ne te cilen aktiviteti nuk shoqerohet me pasoja ndotese per mjedisin.

5.9 Ndikimet me natyre nderkufitare

Ky aktivitet nuk ka ndikime me natyre nderkufitare sepse ndodhet brenda territorit te Republikes se Shqiperise, dhe nuk ndodhet ne kufijte tokesore me shtetet e tjera qe kufizojne Shqiperine.

5.10. Ndikime ne ujera

Nga zhvillimi i proceseve te punes se ketij subjekti nuk ka gjenerim te ujerave te ndotur. Te vetmet ujera te ndotur jane ato sanitare, te gjeneruara nga larja dhe pastrimi i stafit te punes qe shkarkohen ne rrjetin e kanalizimeve te zones.

“ALBAFOAM”
SH.P.K
Administrator:
Agapitos KALAFATAS

