

PERMBLEDHJE JOTEKNIKE E RAPORTIT TE
VLERESIMIT TE NDIKIMIT NE MJEDIS PER
AKTIVITETIN:

**“KARRIERE SIPERFAQESORE
SHFRYTEZIM GURI GELQEROR”**

Vendodhja : Zona Minerare 338/1,
objekti: “POVEL”, Bashkia Mallakaster,
Qarku Fier

Kërkues: Subjekti: “ALB BUILDING”
sh.p.k

Hartoi raportin:

“ENVIRONMENTAL MANAGEMENT CONSULTANTS” Sh.p.k
Administrator
Elidiana Shehu



The image shows a rectangular stamp with the EMC Studio logo and the text "Administrator" and "Elidiana Shehu". A blue ink signature is written over the stamp, crossing it diagonally.

Dhjetor, 2018

Tabla Permbledhese

1.	Qëllimin e projektit të propozuar	3
2.	Planimetria e vendndodhjes së projektit	4
2.1.	Pozicioni gjeografik	5
3.	Informacion për qendrat e banuara	8
4.	Skicat dhe planimetritë e objekteve dhe strukturave të projektit	9
5.	Përshkrimin e proceseve ndërtimore dhe teknologjike.....	11
6.	Informacionin për infrastrukturën e nevojshme	13
7.	Pershkrim i mbuleses bimore ne sipërfaqen ku do zhvillohet projekti	13
8.	Informacion per pranine e burimeve ujore ne sipërfaqen ku do zhvillohet projekti	14
	<i>8.1. Hidrogjeologjia e vendburimit.....</i>	<i>14</i>
	<i>8.2. Kushtet hidrografike dhe hidrogjeologjike të objektit.</i>	<i>15</i>
9.	Identifikim i ndikimeve te mundshme negative ne mjedis te projektit, perfshire ndikimet ne biodiversitet, uje, toke, ajer	15
	<i>9.1. Identifikimi i ndikimeve të mundshme negative në tokë</i>	<i>15</i>
	<i>9.2. Identifikimi i ndikimeve të mundshme negative në ajër</i>	<i>15</i>
	<i>9.3. Identifikimi i ndikimeve të mundshme negative në ujëra</i>	<i>16</i>
	<i>9.4. Identifikimi i ndikimeve të mundshme negative në biodiversitet</i>	<i>16</i>
10.	Pershkrim i shkurter per shkarkimet e mundshme ne mjedis , te tilla si: ujra te ndotura, gaze dhe pluhur, zhurme si dhe prodhimin e mbetjeve	16
11.	Informacioni per kohezgjatjen e mundshme te ndikimeve te mundshme.....	19
12.	Masat e mundshme per shmangien dhe zbutjen e ndikimeve negative ne mjedis	19

Hyrje

Aktiviteti “Karriere Siperfaqesore”, ka për qëllim shfrytëzimin e grupeve minerale ndërtimore Gure Gelqeror, objekti “POVEL”, Qarku Fier.

Ky objekti kërkohet të shfrytëzohet nga shoqëria: **“Combined Group Contracting Company (K.S.C.)”**, në **Zonën Minerare Nr. 338/1**, e cila ndodhet ndodhet në të majtë të rrugës së makinës Fier – Tepelenë në një distance në vijë ajrore nga kjo rrugë rreth 200 m. Ky objekt ndodhet në Veri- Lindje të fshatit Povel në një distancë në vijë ajrore rreth 1.5 km larg, kurse fshati Kremanar ndodhet në Jug Perëndim të zones në fjalë në një distancë rreth 4.2 m larg në vijë ajrore. Zona e kërkuar ndodhet në planshetin e hartës topografike të shkallës Sh 1 :25 000 me nomenklaturë **K-34-124-Bc (KREMANARI)** dhe zë një sipërfaqe prej; **S = 0.033 km² ose S = 3.3 Ha.**

Qendra administrative rurale e zonës në fjale është Njësia Administrative Pocolë, që ndodhet rreth 3 Km më në veri perendim të objektit në fjalë. Në lindje të objekti, rreth 1 km në vijë ajrore ndodhet fshati Kramanarë. Në veri perendim, në lindje dhe në Jug lindje të këtij fshati shtrihet fusha e Kremanarit. Në drejtim Jug lindor të objektit në vazhdimësi të rrugës nacionale Fier – Tepelenë, rreth 2.6 Km në vijë ajrore shtrihet fshati Lumalas dhe karrierat më në jug të tij për shfrytëzimin e gëlqerorëve.

1. Qëllimin e projektit të propozuar

Projekti i hartuar ka për qëllim studimin e mundësisë së shfrytëzimit të konglomeratit në zonën minerare 338/1, objekti “Povel” Bashkia Mallakaster, Qarku Fier, nga subjekti privat “Combined Group Contracting Co”shpk . Subjekt i cili me anë të shkresës Nr.13826 Prot, datë 16/11/2018, protokolluar në MIE me ka aplikuar në MIE “Kërkesë për tu pajisur me Leje për shfrytëzim me karriere materiale ndërtimore”, bazuar në kontratën Nr. 9713, datë 05/11/2018: “Për ndërtimin e seksionit rrugor Fieri By Pass, seksion i Koridorit Jug-Veri”, ku kërkon të pajiset me leje minerare shfrytëzimi, për zonën me Interes Publik. Zona Minerare nr 338//1 ka një sipërfaqe prej: **S = 0.033 km²**, me një kapacitet prodhues minimal prej. **50 000 m³/vit**, dhe kapaciteti përpunues minimal **50 000 m³/vit**.

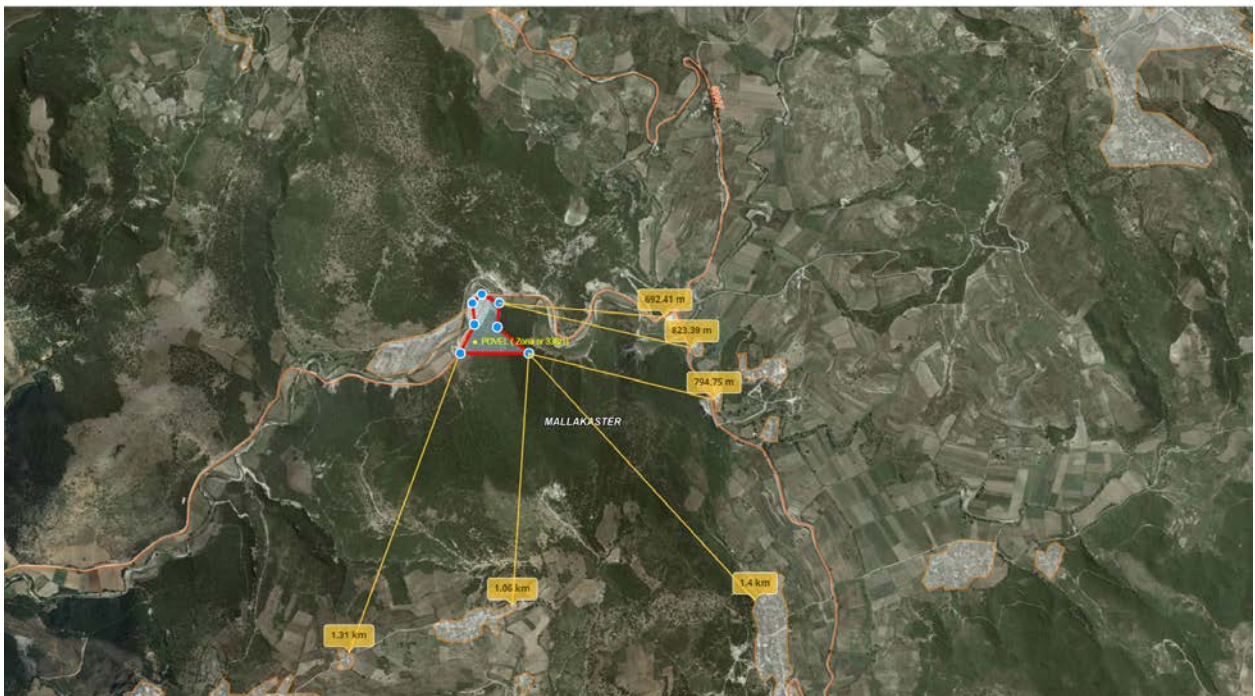
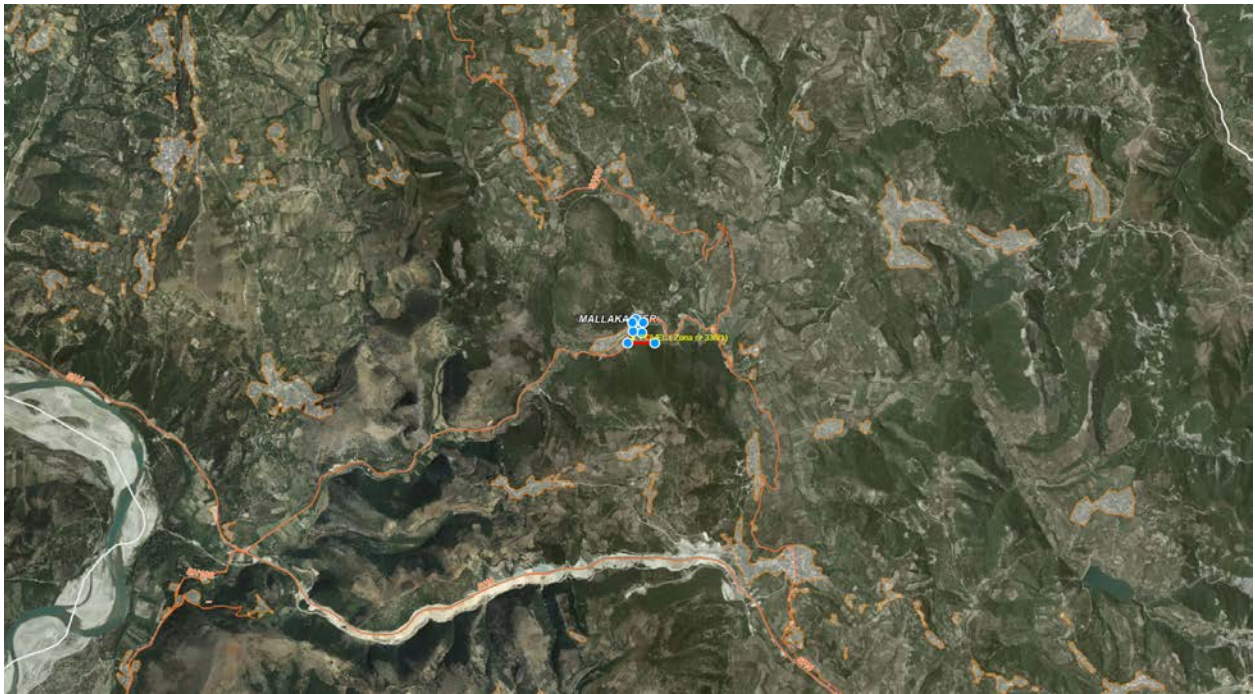
Parametrat e pritshëm të aktivitetit minerar do të jenë:

Kapaciteti vjetor i prodhimit të konglomerateve; 50 000 m³/vit dhe kapaciteti mesatar përpunues 50 000 m³/vit, me një afat të lejes minerare deri 3 vjet, me të drejtë shtyrje edhe për një vit.

Sipërfaqja e kërkuar për shfrytëzim është shfrytëzuar edhe më parë për nevoja publike dhe jo publike. Kryesisht guri gelqeror i këtij objekti janë shfrytëzuar nga fshataret e zones për shtrim rrugësh ruarale, për përdorim në prodhimin e llaçit për beton.

2. Planimetria e vendndodhjes së projektit

Karriera egzistuese Zone minerare nr.338/1 ndodhet ne Bashkine Mallakaster, Qarku Fier me nje distance prej 690 metra linear nga fshati me i afert .



RAPORT TEKNIK

2.1. Pozicioni gjeografik

Ky objekt ndodhet në Veri-Lindje të fshatit Povel në një distancë në vijë ajrore rreth 1.5 km larg, kurse fshati Kremanar ndodhet në Jug Perëndim të zonës në fjalë në një distancë rreth 4.2 m larg në vijë ajrore. Zona e kërkuar ndodhet në planshetin e hartës topografike të shkallës Sh 1 :25 000 me nomenklaturë K-34-124-Bc(KREMANARI) dhe zë një sipërfaqe prej; **S = 0.033 km² ose S = 3.3 Ha.** Qendra administrative rurale e zonës në fjale është Njësia Administrative Pocolë, që ndodhet rreth 3 Km më në veri perendim të objektit në fjalë. Në lindje të objekti, rreth 1 km në vijë ajrore ndodhet fshati Kramanarë.

Në veri perendim, në lindje dhe në Jug lindje të këtij fshati shtrihet fusha e Kremanarit. Në drejtim Jug lindor të objektit në vazhdimësi të rrugës nacionale Fier – Tepelenë, rreth 2.6 Km në vijë ajrore shtrihet fshati Lumalas dhe karrierat më në jug të tij përfshyjnë përdorimin e gëlqerorëve

Koordinata e zonës Nr. 338/1, për licencim.

POVEL (Zona Minerare nr 338/1)		
NR	X	Y
1.	4397853	4489894
2.	4397926	4489856
3.	4397917	4489755
4.	4398047	4489645
5.	4397762	4489649
6.	4397823	4489768
7.	4397815	4489857

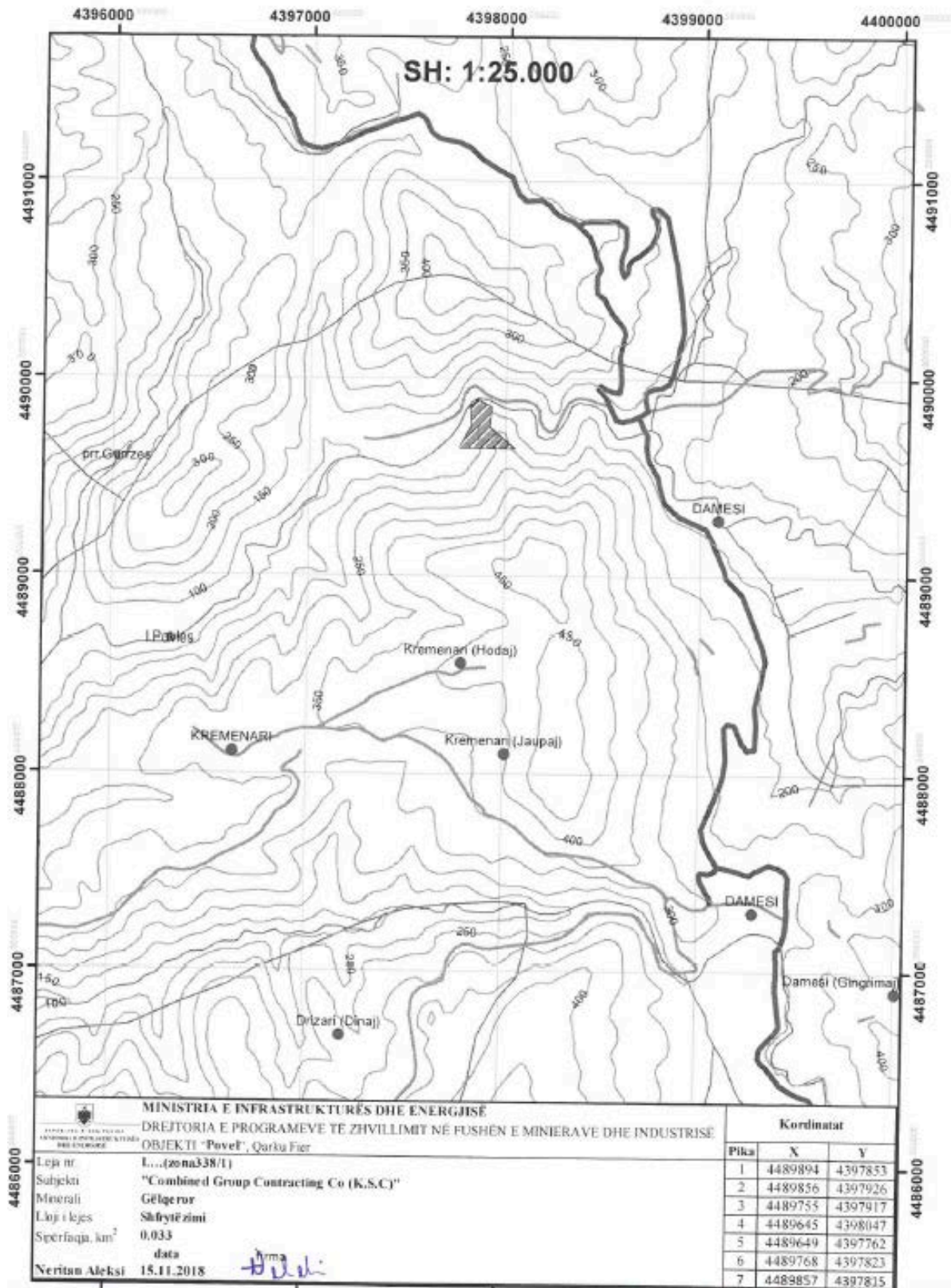
Sipërfaqja e kërkuar për shfrytëzim është ekzistuese ajo është shfrytëzuar edhe më parë për nevoja publike dhe jo publike.

Kryesisht guret gëlqeror të këtij objekti janë shfrytëzuar nga fshatarët e zonës për shtrim rrugësh ruarale, për përdorim në prodhimin e llaçit për beton.

Aktualisht subjekti "Combined Group Contracting Co" shpk, do të shfrytëzojë këtë objekt për përftimin e materialeve të ndërtimit gur gëlqeror, për përmbushjen e kontratës Nr. 9713, datë 05/11/2018: "Për ndërtimin e seksionit rrugor Fieri By Pass, seksion i Koridorit Jug-Veri", i cili kërkon të pajiset me leje minerare shfrytëzimi, për zonën me Interes Publik.

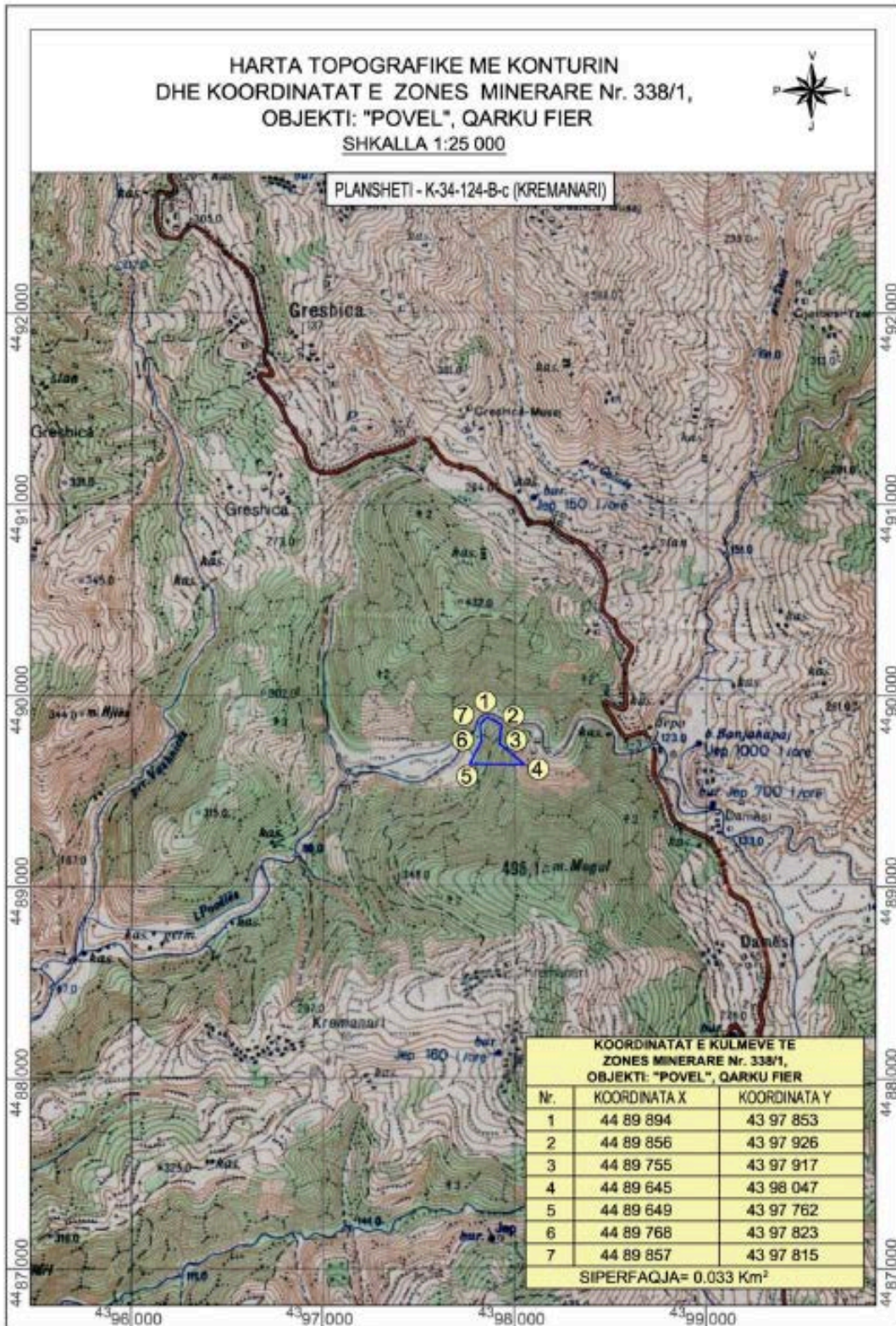
RAPORT TEKNIK

Leja Minerare Nr...(zona338/1)



Harta e Lejes Minerare

RAPORT TEKNIK



Harte Topografike e zones Minerare 338/1

3. Informacion për qëndrat e banuara

Objekti i gurit gëlqeror, që kërkohet për pajisje leje minerare të shfrytëzimit nga shoqëria: “COMBINED GROUP CONTRACTING COMPANY (K.S.C)”, Sh.a., në Zonën Nr.338/1, ndodhet në të majtë të rrugës së makinës Fier – Tepelenë në një distancë në vijë ajrore nga kjo rrugë rreth 200 m. Ky objekt ndodhet në Veri- Lindje të fshatit Povel në një distancë në vijë ajrore rreth 1.5 km larg, kurse fshati Kremanar ndodhet në Jug Perëndim të zones në fjalë në një distancë rreth 4.2 m larg në vijë ajrore. Zona e kërkuar ndodhet në planshetin e hartës topografike të shkallës Sh 1 :25 000 me nomenklaturë **K-34-124-Bc (KREMANARI)** dhe zë një sipërfaqe prej; **S = 0.033 km² ose S = 3.3 Ha.**

Qendra administrative rurale e zonës në fjale është Njësia Administrative Pocolë, që ndodhet rreth 3 Km më në veri perëndim të objektit në fjalë. Në lindje të objekti, rreth 1 km në vijë ajrore ndodhet fshati Kramanarë. Në veri perëndim, në lindje dhe në Jug lindje të këtij fshati shtrihet fusha e Kremanarit. Në drejtim Jug lindor të objektit në vazhdimësi të rrugës nacionale Fier – Tepelenë, rreth 2.6 Km në vijë ajrore shtrihet fshati Lumalas dhe karrierat më në jug të tij për shfrytëzimin e gëlqerorëve.

Bashkia Mallakaster

Zona Gjeografike: Bashkia e re kufizohet në veri dhe perëndim me bashkinë Fier, në jug me bashkitë Selenicë dhe Memaliaj, në lindje me bashkitë Poliçan dhe Berat, ndërsa në veri me bashkitë Patos dhe Fier. Kryeqendra e Bashkisë është qyteti i Ballshit.



Popullsia: Sipas Censurit të vitit 2011, bashkia e re ka një popullsi prej 27.062 banorësh ndërsa në regjistrin civil rezultojnë 43.033 vetë si popullsi. Sipërfaqja e bashkisë së re është 329.19 km². Në bazë të censurit, densiteti i popullsisë është 82.45 banorë për km², ndërsa në bazë të regjistrin civil densiteti është 130.72 banorë për km².

Kjo bashki përbëhet nga 9 njësi administrative, të cilat janë: Ballsh, Qendër Dukas, Greshicë, Aranitas, Hekal, Ngraçan, Kutë, Fratar dhe Selitë. Të gjitha njësitë administrative janë aktualisht pjesë e rrethit të Mallakastrës dhe qarkut Fier. Bashkia e re ka nën administrimin e saj një qytet dhe 41 fshatra.

RAPORT TEKNIK

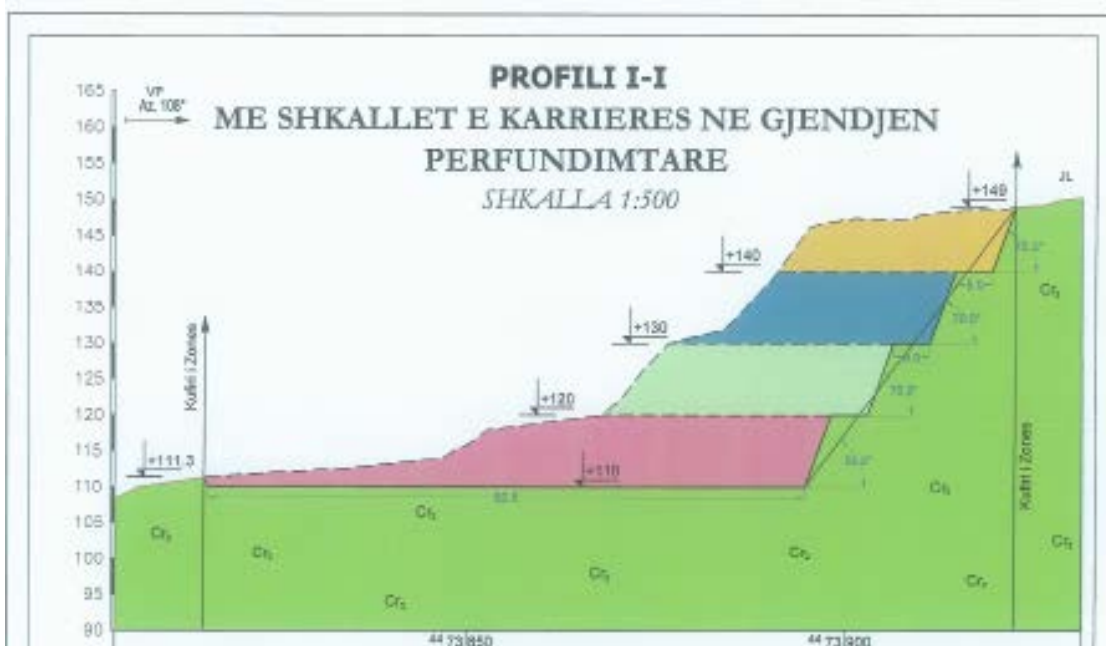
Zona e Mallakastrës është kodrinore me lartësi mbizotëruese 200-300 metra mbi nivelin e detit ndërsa pika më e lartë e krahinës është maja e Shëndëllisë në nivelin 712 metra.

Mallakastra është një zonë e rëndësishme e industrisë nxjerrëse dhe përpunuese të naftës, si dhe një zonë bujqësore e blegtorale me përqendrim të drurët frutorë si ullinj, qershi, dardha e fiq.

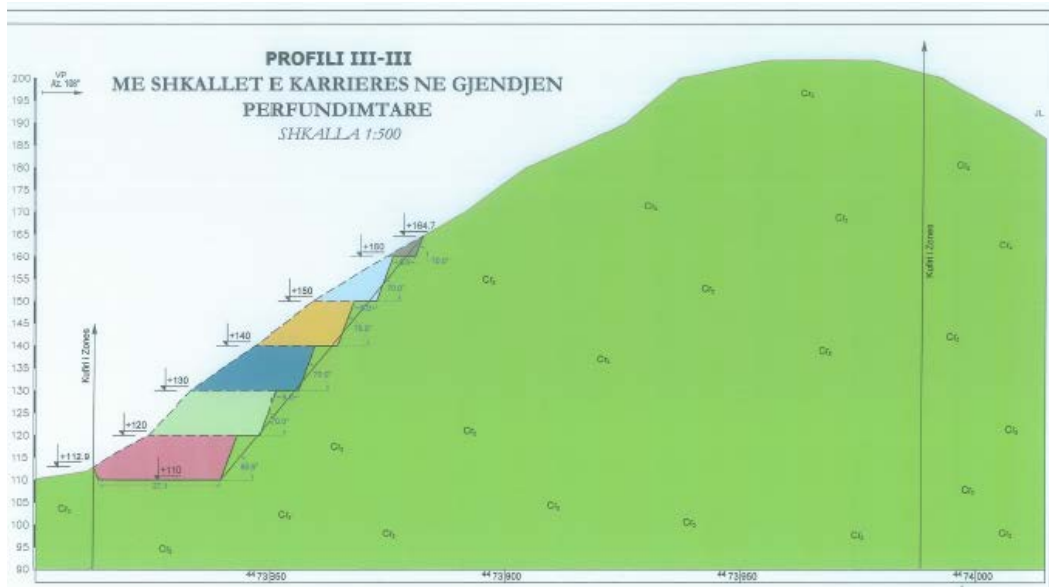
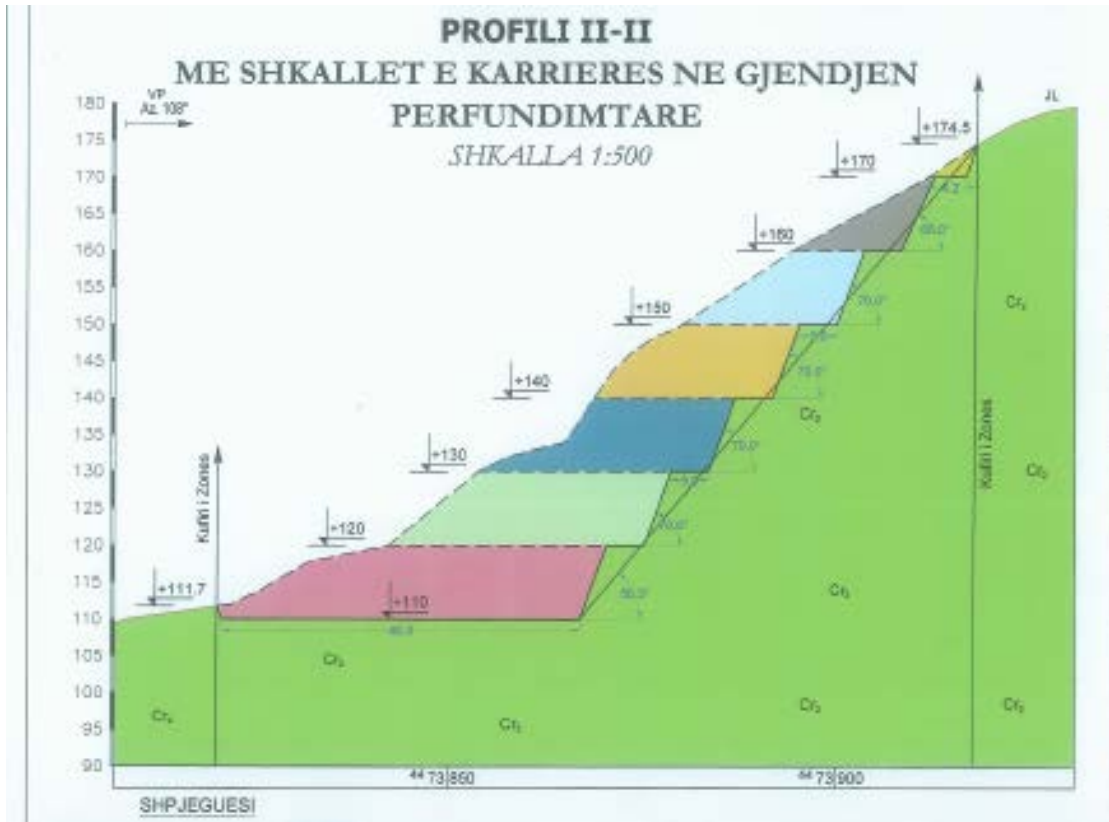
Rafineria e Ballshit është aktiviteti kryesor ekonomik i zonës me disa qindra të punësuar ndërsa rafineria dhe fushat naftëmbajtëse janë edhe burimet kryesore të ndotjes për këtë bashki. Pas ndërtimit të superstradës së re Levan – Tepelenë disa vite më parë, Zona e Mallakastrës humbi funksionin e saj si zonë tranzitore në aksin nga Fieri drejt Gjirokastrës.

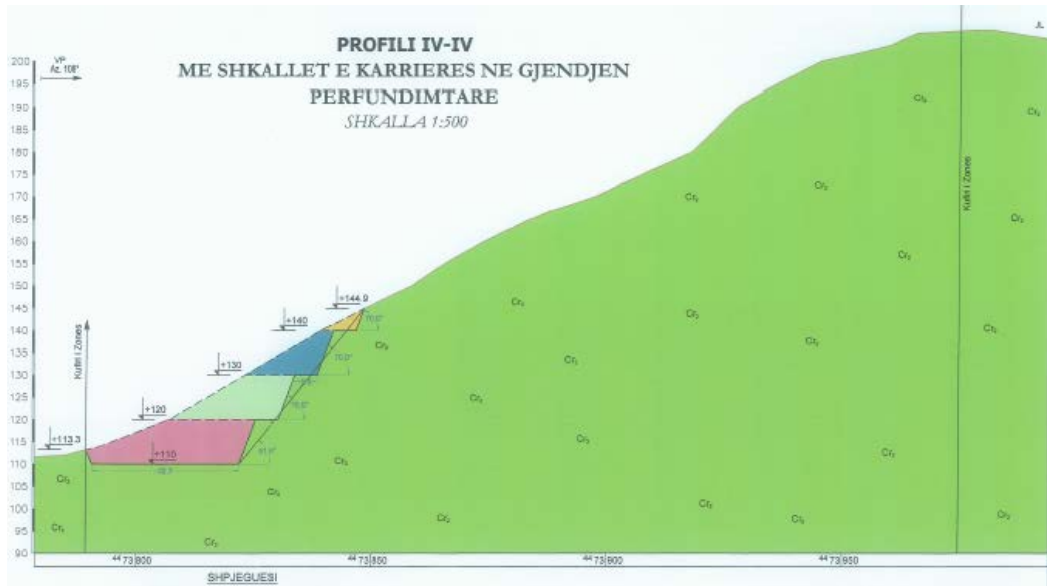
Për shkak të kushteve të vështira ekonomike gati gjysma e popullsisë së zonës ka migruar Shqipërinë qendrore ose ka ikur në emigrim. Bashkia e re e Mallakastrës do të jetë pothuajse tërësisht një zonë rurale pasi qyteti i vetëm, Ballshi, kishte në censusin e vitit 2011 vetëm 7600 banorë ose vetëm 28 për qind të popullsisë të të gjithë bashkisë së re. Disa prej njësive administrative, si Ngraçani apo Selita, kanë popullsi të vogël prej pak qindra banorësh. Gjendja e infrastrukturës rrugore në këtë zonë është shumë e vështirë dhe kjo e vështirson jetën e qytetarëve gjithnjë e më shumë, por edhe rrit në mënyrë të ndjeshme kostot e mirëmbajtjes së pjesës tjetër të infrastrukturës, si shkolla, qendra shëndetësore dhe ujësjellës/kanalizime

4. Skicat dhe planimetritë e objekteve dhe strukturave të projektit



RAPORT TEKNIK





5. Përshkrimin e proceseve ndërtimore dhe teknologjike

Mënyra e shfrytëzimit,

Duke marrë në konsideratë elementë të tjerë si: topografinë, sasinë e rezervave, karakteristikat gjeomekanike të shkëmbinjëve, elementet e shtruarjes dhe koeficientin e zbulimit; $Kzb = (0.025 \div 0.087)$ m³/m³, është parashikuar shfrytëzimi me karrierë i rezervave të llogaritura të objektit. Më poshtë janë paraqitur llogaritjet përkatëse. Kryerja e punimeve të shfrytëzimit me qiell të hapur, gjithashtu, favorizohet nga :

- Fortësia e përshtatshme e mbulesave deluvionale dhe flishore, të cilat gërmohen me lehtësi me forcen mekanike të koves së eskavatorit (Varinsky), mjetet pa patur nevojën e përdorimit të Lëndëve Plasëse;
- Hidrogarfia e zonës, në përgjithësi dhe e pjesës së kërkuar për leje minerare në veçanti, e cila nuk krijon probleme për shfrytëzimin e vendburimit;
- Hidrologjia, burimet e ujërave etj, të cilat nuk janë të pranishme në zonën e shfrytëzimit dhe për rreth saj;
- Koeficienti i vogël i zbulimit, në saj të të cilit nuk ka nevojë për sipërfaqe të mëdha të depozitimit të përhershëm ose të përkohshëm të sterileve, të cilat parshikohen të depozitohen në sheshin e poshtëm të zonës së shfrytëzuar për periudhën 2018÷2021 me kuotë +110 m

Kapaciteti Prodhues.

Prodhimi që do të realizohet nga shfrytëzimi i këtij vendburimi në zonën e kërkuar Nr. 338/1, do të ketë si destinacion përdorimin e tij në industrinë e ndërtimit, për ndërtimin e By Pass-in e Fierit, për nevojat e veta të shoqërisë, për të cilën Shoqëria "COMBINED GROUP CONTRACTING COMPANY (K.S.C)", Sha, me anë të shkresës Nr.13826 Prot, datë 09/11/2018, "Kërkesë për tu pajisur me Leje Minerare Shfrytëzimi, për shfrytëzim materialesh inerte, për nevoja të projekteve me rëndësi kombëtare", bazuar në kontratën Nr. 9713, datë 09/11/2018: "Për ndërtimin e seksionit rrugor Fieri By Pass, seksion i Koridorit Jug-Veri"

RAPORT TEKNIK

për **Zonën Nr. 338/1''**, e cila ka një sipërfaqe prej: **S = 0.033 km²**, në formë të gurëve të prodhuar direkt nga karriera dhe të materialit të përpunuar si: rërë, granil apo çakull. Për këtë arsye, në varësi të tregut të studiuar dhe të pritshëm, subjekti parashikon një prodhim vjetor në masiv prej rreth; Vvjet,masiv = 50 000 m³ /vit, që i përgjigjet një prodhimi të shkrifët prej; Vvjet,shkrif = 70 000 m³/vit.

Sistemi i shfrytëzimit treguesit tekniko-ekonomikë të tyre.

Në zgjedhjen e sistemit të shfrytëzimit janë marrë parasysh faktorët e mëposhtëm:

- Mënyra e ngarkimit dhe transportit të sterilit.
- Mënyra e kryerjes së punimeve të zbulimit.
- Mënyra e ngarkimit dhe transportit të gurit gëlqeror pllakor në brendësi të karrierës dhe jashtë saj.

Ngarkimi i gurit gëlqeror në sheshet e shkallëve të shfrytëzimit parshikohet të kryet me eskavator tip Varinski me kovë të variueshme; V_{kov} = (0.5 ÷ 1.0) m³. Eskavatori që disponon firma është i pajisur me kovë për dhera dhe për shkëmbinjte.

Në përgjithësi, gjatë shfrytëzimit të karrierës, me përjashtim të rasteve të veçanta, do të ketë transport me kamionë në një distancë; L_{transp} = (120 ÷ 498) m.

Bazuar në sa më sipër sistemi i shfrytëzimit që parashikohet të perdoret është i thjeshtë me transport të sterilit brenda karrierës në distancë 50 deri 550 m.

Elementët e sistemit të shfrytëzimit që parashikohet të përdoret në këtë objekt janë :

- Lartësia e shkallës së karrierës është; h = 10 m;
- Lartësia e nenshkalës së karrierës është; h_{nsh} = 2 m;
- Gjërësia e sheshit të punës, varion; B = (8 ÷ 12) m në (20 ÷ 40) m;
- Këndi i skarpatës së shkallës; φ_{sk} = 70°
- Gjërësia e shesheve përfundimtare të sigurisë të shkallëve; b = (3 ÷ 4) m;
- Kapaciteti ditor; V_{dit.} = 230 ÷ 250 m³/ditë
- transporti i mekanizuar;

Rrëzimi i gurit gëlqeror me përdorimin e lëndës plasese; AN-FO & Amonit

- Rendimenti për ditë pune efektive të punonjësve direkte; η_d = (40 ÷ 50) m³ /dp
- Rendimenti për ditë pune efektive të punonjësve gjithsej η_{gj} = (30 ÷ 40) m³ /dp

Lartësia e shkallës është llogaritur: h = 10 m. Rrezja e kthimit te automjeteve është llogaritur, R_{kth} = 12 m, ndërsa gjërësia e brezit të shperndarjes së masës së shkrifëruar është 15 m.

Largësia nga aksi i rrugës së lëvizjes së kamjoneve vetëshkarkues, pajisjeve dhe makinerive të tjera deri tek vija e brezit të sigurimit, mbi të cilën ndalohet vendosja e mjeteve të shpimit, ngarkimit dhe transportit C₁ = 2.5 ÷ 3 m.

Radha dhe drejtimi i shfrytëzimit

Në hapjen, përgatitjen dhe shfrytëzimin të këtij objekti do të ndiqet rradha e shfrytëzimit nga lart poshtë dhe në raste të veçanta kur e lejojnë kushtet tekniko minerare do të merret nga poshtë lart, pa prishur rradhën e përgjithshme të shfrytëzimit dhe elementet teknike dhe gjeometrike të karrierës.

6. Informacionin për infrastrukturën e nevojshme

Objekti i gurit gëlqeror “Povel”, Qarku Fier ndodhet rreth 300 m në perendim të rrugës automobilistike nacionale Fier – Tepelenë dhe 200 m në Jug të rrugës që shkon në fshatin Povel dhe Kremnarë dhe lidhet me të me një degëzim rreth 100 m deri tek sheshi I impiantit te vjeter i thyerjes dhe fraksionimit te ish karrieres se vjeter. Ajo është rrugë në gjendje të mirë dhe e shtruar. Për lidhjen e impiantit të thyerjes dhe fraksionimit me pjesën perendimore të karrierës, paralel me sipërfaqen e shfrytëzimit është hapur rruga që shërben për transportin e materialit qe do të prodhohet. Kjo rrugë është hapur para fillimit të shfrytëzimit që para vitit 1990.

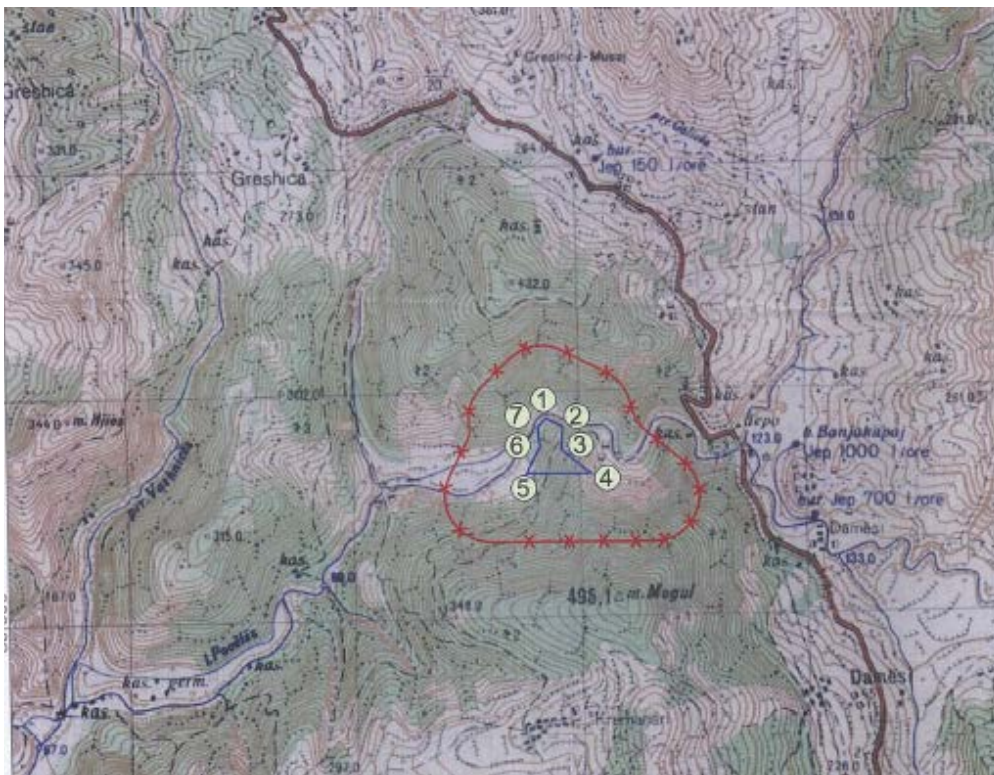
Ne objekt nuk parashikohen te ndertohen objekte industriale dhe te sherbimit.

Furnizimi me energji elektrike

Në afërsi të objektit nuk kalojnë linja elektrike të tensionit lartë (LTL) apo të ulët (LTU), me përjashtim të linjës që do të ndërtohet nga subjekti për furnizimin e impiantit të lëvizshëm (mobile) të thyerjes dhe fraksionimit, si dhe objekteve ndërtimore në shërbim të tij.

7. Pershkrim i mbuleses bimore ne sipërfaqen ku do zhvillohet projekti

Vendi ku kërkohet marrja e lejes së shfrytëzimit është pothuajse i zhveshur nga bimësia. Rriten vetëm pak shkurre të vogla karakteristike lokale si: driza, ferrat dushku, Bushi etj. Në pjesën e poshtëme të objektit në zonën e dherave dhe në sipërfaqet e kultivueshme (mbulesës që nuk përfaqëson rezerva gjeologjike) rriten lule dhe barishte si dhe kultivohen bimë të ndryshme bujqësore dhe foragjere.



Harte Topografike e zones ne vleresim

8. Informacion per pranine e burimeve ujore ne siperfaqen ku do zhvillohet projekti

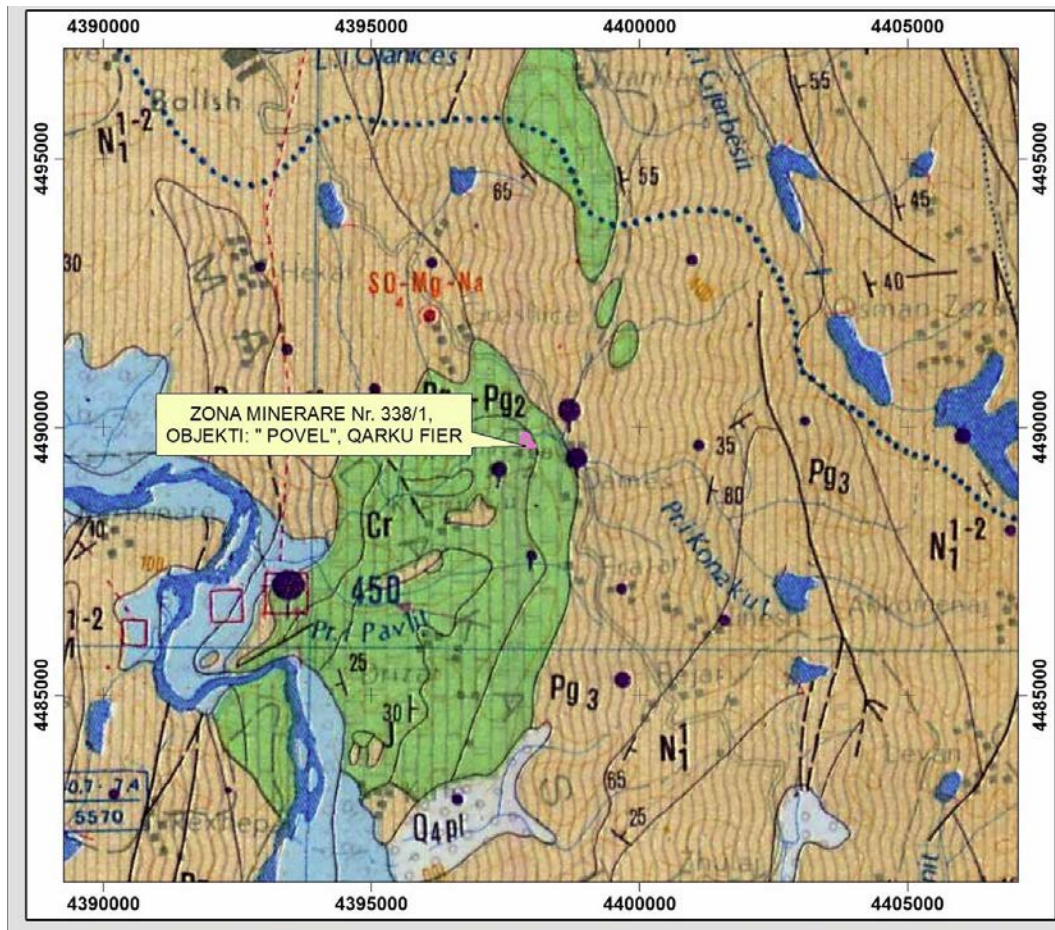
8.1. Hidrogeologjia e vendburimit.

Vendburimi përfaqëson një strukturë monoklinale në formën e një kodre plotësisht të drenuar dhe nuk ka përmbajtje ujërash në të, me përjashtim të ndonjë sasive të vogël në kuotat e poshteme të pakos.

Duke gjykuar nga topografia e terrenit, ndërtimi gjeologjik i rajonit, topografia e zonës së objektit dhe të dhënat hidrogeologjike të marra nga punime të tjera të kryera në teren për qëllime të ndryshme, mund të themi se kushtet hidrogeologjike janë të thjeshta. Dallohen kryesisht ujëra të çarjeve, debiti i të cilave varet nga rreshjet atmosferike dhe nuk përbën ndonjë problem të rëndësishëm për shfrytëzimin e objektit.

Nga pikëpamja hidrografike, objekti nuk kufizohet me përrenj apo proska të vogla dhe drejtimi përgjithshëm i rrjedhës së ujërave është në drejtim të Lindjes dhe Perëndimit. Prania e ujërave të rreshjeve nuk vështirëson kushtet teknike të shfrytëzimit të objektit pasi ato mund të rrjedhin në drejtimin e përmendur më sipër.

Lumi më i madh i rajonit është Lumi i Povelës, që kalon në very perendim të objektit, ndërsa në zonën e vendburimit nuk ka përrenj, proska apo burime me prurje të vazhdueshme. Në zonën e objektit kemi të bëjmë me një terren të thatë.



Harta Hidrogeologjike

8.2. Kushtet hidrografike dhe hidrogeologjike të objektit.

Nga pikëpamja hidrologjike dhe hidrografike objekti i kërkuar ndodhet në kushte të mira. Nuk ka burime natyrore ujërash. Studimet e kryera në zonë ka treguar se, në zonë nuk janë takuar ujëra nëntokësore dhe burime të përherëshme me përjashtim të rreshjeve atmosferike.

9. Identifikim i ndikimeve të mundshme negative në mjedis të projektit, përfshirë ndikimet në biodiversitet, ujë, tokë, ajër

9.1. Identifikimi i ndikimeve të mundshme negative në tokë

Operacionet e punës	Ndikimi i mundshëm
Operacionet e gërmimit të shtresave të tokës për nxjerrjen e mineralit Gure Gelqeror dhe rrugëve lidhëse brenda përbrenda shkallëve	Ndryshim i destinacionit të përdorimit të tokës në sipërfaqen e përgjithshme të karrierës 0,033 km ² = 3.3 ha. Shqetësim i shtresës së tokës dhe dëmtim i strukturës së saj. Ndikim në zhvillimin e proceseve të tokëformimit në sipërfaqen e prekur; Erozion në kohë me reshje pasi pjerrësia e terrenit bëhet shkak që grimcat e tokës të ekspozohen ndaj agentëve atmosferikë duke u shkëputur dhe lëvizur jashtë zonës së shfrytëzimit.
Përdorimi i mekanikës dhe automjeteve të transportit	Shqetësim i shtresave të tokës dhe ngjeshje e saj; Ndotje e tokës si pasojë e avarive të mekanikës të cilat mund të bëhen shkak për rrjedhje lubrifikantësh dhe karburantësh.

9.2. Identifikimi i ndikimeve të mundshme negative në ajër

Operacionet e punës	Ndikimi i mundshëm
Operacionet e gërmimit të shtresave të tokës për nxjerrjen e mineralit Gure Gelqeror dhe rrugëve lidhëse brenda përbrenda shkallëve	Gjenerim i një sasi pluhuri, ndikim i cili do të jetë më i ndjeshëm në stinën e thatë; Duke qenë se të gjitha mjetet dhe makineritë që do të përdoren në karrierë janë me motor me djegie të brendshme, do të emetohen në ajër sasi të caktuara të gazeve të djegies NOx dhe SOx; Emetim i zhurmave.
Përdorimi i mekanikës dhe automjeteve të transportit	Duke qenë se të gjitha mjetet dhe makineritë që do të përdoren në karrierë janë me motor me djegie të brendshme, do të emetohen në ajër sasi të caktuara të gazeve të djegies NOx dhe SOx; Emetim pluhurash; Emetim zhurmash dhe vibrime të ajrit.

9.3. Identifikimi i ndikimeve të mundshme negative në ujëra

Operacionet e punës	Ndikimi i mundshëm
Operacionet e gërmimit të shtresave të tokës për nxjerrjen e mineralit Gure Gelqeror dhe rrugëve lidhëse brenda përbrenda shkallëve	Gjenerim i një sasive të vogël dheu të mbulesës (meqenëse projekti nuk parashikon zbulim të karrieres, pasi karriera është ekzistuese, e cila nëse nuk sistemohet në mënyrën e duhur, mund të bëhet shkak që grimcat e tokës nën veprimin e agentëve atmosferikë të lëvizin drejt trupave ujorë të zonës duke shkaktuar ndotje të tyre.
Përdorimi i mekanikës dhe automjeteve të transportit	Avaritë e mekanikës mund të bëhen shkak për rrjedhje lubrifikantësh dhe karburantesh, të cilët nën veprimin e ujrave të shiut mund të shkaktojnë ndotje të ujërave sipërfaqësore dhe nëntokësore.

9.4. Identifikimi i ndikimeve të mundshme negative në biodiversitet

Operacionet e punës	Ndikimi i mundshëm
Operacionet e gërmimit të shtresave të tokës për nxjerrjen e mineralit Gure Gelqeror dhe rrugëve lidhëse brenda përbrenda shkallëve	Siç është treguar në përshkrimin e mjedisit (bimesise), sipërfaqja e objektit është e zhveshur nga bimësia, kështu që punimet e gërmimit nuk do të shoqërohen me dëmtim të konsiderueshëm të florës. Karriera është ekzistuese. Megjithatë shfrytëzimi i kesaj karriere sjell prishjen e shtresave të tokës dhe zvogelimin e hapësirës së habitatit natyror për zhvillimin e mëtejshëm të florës. Disa procese që lidhen më shumë me shqetësimet dhe cilësinë e mjedisit, do të ushtrojnë ndikimet e tyre në botën e gjallë, veçanërisht mund të mbajnë larg zonës disa lloje shtazore.

10. Pershkrim i shkurtër për shkarkimet e mundshme në mjedis, të tilla si: ujra të ndotura, gaze dhe pluhur, zhurme si dhe prodhimin e mbetjeve

Pershkrimi i shkarkimeve të mundshme në mjedis

Ky objekt është shfrytëzuar edhe me parë për nevojë publike dhe jo publike. Kryesisht Gure Gelqeroret e këtij objekti janë shfrytëzuar për gjenerim të materialeve inerte.

Ndikimi më i rëndësishëm që rrjedh nga zbatimi i projektit është ndryshimi i destinacionit të përdorimit të tokës. Edhe pse kjo është një karriere ekzistuese. Sipërfaqja e karrieres është totalisht e zhveshur nga bimësia. Sipërfaqja e kërkuar për shfrytëzim është $0.033\text{km}^2 = 3.3\text{ ha}$. Po kaq është edhe sipërfaqja e tokës e cila parashikohet të dëmtohet nga ana strukturore si pasojë e zbatimit të projektit. Vlen të theksohet se sipërfaqja përgjithësisht është e zhveshur, për rrjedhojë jo produktive. Ajo nuk bën pjesë në fondin pyjor, pasi është karriere ekzistuese shtet.

Gjithashtu si rezultat i aktivitetit të propozuar do të ndodhë shqetësim i shtresës së tokës dhe dëmtim i strukturës së saj në sipërfaqen e shfrytëzimit.

RAPORT TEKNIK

Për shkak të përbërjes dhe morfologjisë zona minerare është e ekspozuar ndaj erozionit. Aktiviteti që propozohet të zhvillohet në të, mund të shkaktojë rritje të shkallës së erozionit. Erozioni dhe lëvizja e grimcave shkëmbore jashtë objektit, që do të thotë ushtrimi i ndikimit të tyre jashtë kufijve të objektit. Pjerrësia e terrenit bëhet shkak që grimcat e tokës të ekspozohen ndaj agjentëve atmosferikë duke u shkëputur dhe lëvizur jashtë zonës së shfrytëzimit. Erozioni do të kontrollohet përmes masave të parashkuara në Planin e Menaxhimit.

Një tjetër ndikim i mundshëm është humbja e pjerrësisë së tokës në skarpatet e shkallëve të karrierës.

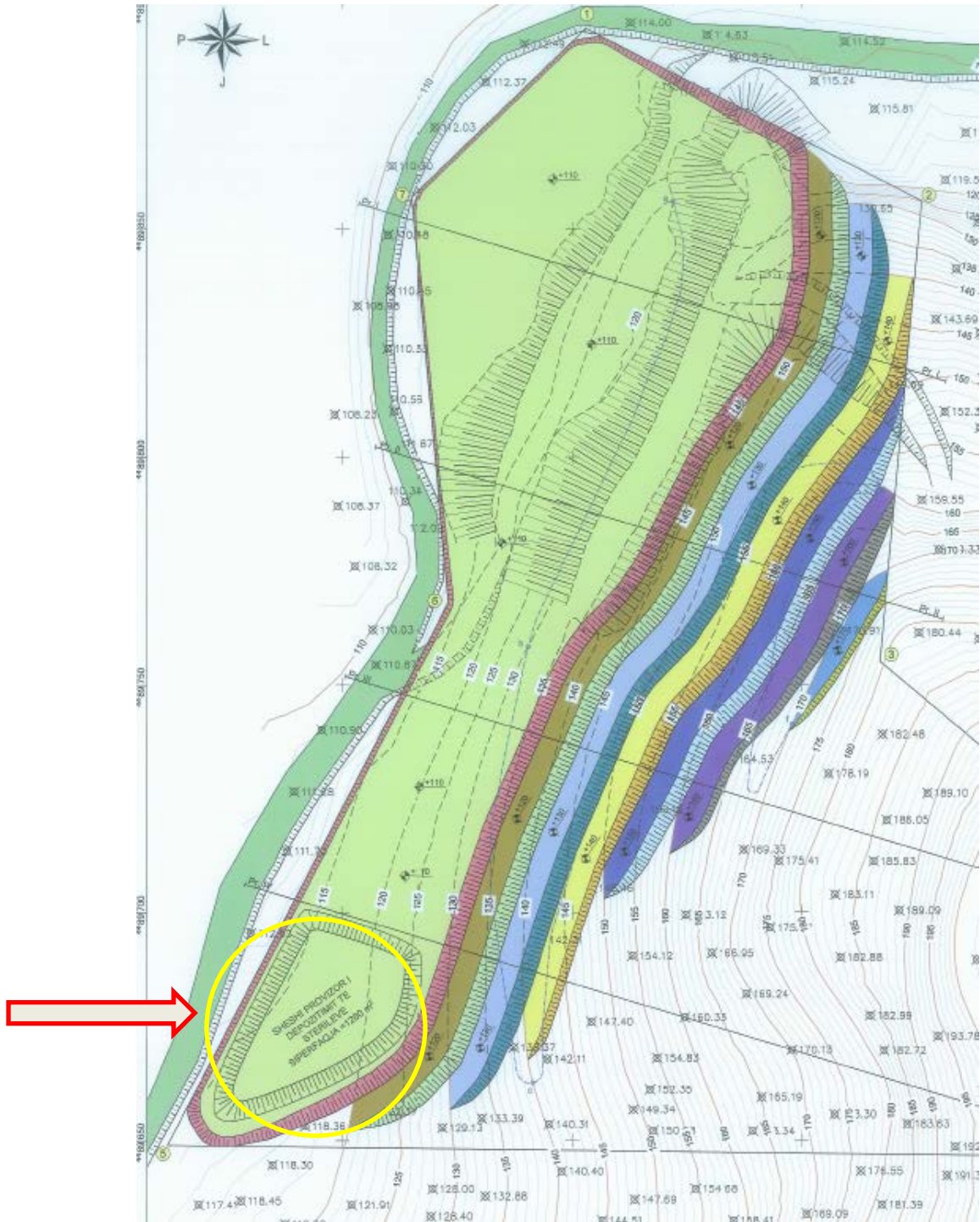
Përdorimi i mekanikës dhe makinerive në presion hidraulik mund të shkaktojë ndotje aksidentale të tokës me lubrifikante dhe lëndë ndotëse.

Duke qenë se të gjitha mjetet dhe makineritë që do të përdoren në karrierë janë me motor me djegie të brendshme, cilësia e ajrit mund të ndikohet si pasojë e shkarkimeve në mjedis të gazeve të djegies NOx dhe SOx, por ndotja e ajrit do të jetë e shpërndarë dhe e pakonsiderueshme. Kjo ndotje nuk do të dëmtojë cilësinë e ajrit në zonën e projektit dhe jashtë saj. Nga ana tjetër vetë natyra e aktivitetit të propozuar dhe mënyra e zgjedhur për shfrytëzim, janë shkak i gjenerimit të zhurmave dhe një sasive pluhuri, i cili do të jetë më i ndjeshëm në stinën e thatë. Megjithatë ky ndikim do të jetë i pranishëm brenda orareve të zakonshme të punës. Me zbatimin e praktikave të menaxhimit do të parandalohen edhe këto ndikime standarte të karrierave.

Zhvillimi i aktivitetit të propozuar mund të shoqërohet edhe me ndikime të ulta në ujërat sipërfaqësorë të zonës, edhe pse në zonën pranë nuk ka trupa ujore të cilat mund të ndikohen në mënyrë direkte nga zhvillimi i këtij aktiviteti. Objekti mineral nuk kufizohet me përrenj apo proska të vogla dhe drejtimi përgjithshëm i rrjedhës së ujërave është në drejtim të Lindjes dhe Perëndimit. Prania e ujërave të rreshjeve nuk vështirëson kushtet teknike të shfrytëzimit të objektit pasi ato mund të rrjedhin në drejtimin e përmendur më sipër.

Nëse sasirat e dheut të gjeneruara si rezultat i gjurmave, nuk sistemohen në mënyrën e duhur, grimcat e tokës nën veprimin e agjentëve atmosferikë mund të lëvizin drejt trupave ujorë të zonës duke shkaktuar ndotje të tyre. Gjithsesi, për këtë lloj projekti nuk parashikohet zbulimi i mirëfilltë dhe sasia e dherave joproduktivë do të jetë shumë e pakët. Ato do të depozitohen në pjesën fundore të karrierës në ekstremin juglindor të zones dhe me perfundimin e tij, do të sistemohen brenda karrierës, në pjesën e poshtme të saj. Në planimetrinë përkatëse është kontruar dhe sipërfaqja e sheshit provizor të depozitimit të sterileve, i cili ka një sipërfaqe: **$S_{shesh} = 1280 \text{ m}^2$, ose $S_{shesh} = 0,128 \text{ Ha}$**

RAPORT TEKNIK



Njëkohësisht avaritë e mekanikës mund të bëhen shkak për rrjedhje lubrifikantësh dhe karburantesh, të cilët nën veprimin e ujrave të shiut mund të shkaktojnë ndotje të ujërave sipërfaqësorë dhe nëntokësorë.

Gjithashtu veprimtaria mund të shoqërohet me ndikim të botës së gjallë. Karakteristikë e aktivitetit mineralar me karrierë është që gjatë operacioneve të shfrytëzimit, ndikimet më të mundshme negative janë ato mbi faunën. Zakonisht janë punimet e zbulimit ato të cilat shfaqen me ndikime në florë për shkak të

pastrimit dhe heqjes së vegetacionit. Projekti në fjalë nuk e përmban këtë fazë, pasi karriera është ekzistuese. Dhe nga ana tjetër, bimësia që do të hiqet është realisht shumë e pakët dhe pa vlera të veçanta. Por si pasojë e zhurmave, pluhurit dhe vibrimeve të fazes operacionale do të shfaqen ndikimet në faunë, të cilat janë kryesisht mbajtja larg e saj. Këto ndikime janë të pashmangshme por masat për zbutjen e tyre mund të rezultojnë të suksesshme në fazat e ndryshme të zhvillimit të biodiversitetit, veçanërisht gjatë ciklit të riprodhimit. Këto masa do të mund të zbatohen me më tepër efikasitet gjatë vitit të dytë të shfrytëzimit mbasi të jetë njohur mirë sjellja e biodiversitetit në objekt.

Ndër ndikimet më evidente do të jenë ndryshimet në pjerrësinë e terrenit dhe shumë pak në ato vizuale të pejsazhit. Pasi që karriera ka vite që shfrytëzohet dhe ka vite që ndikon në impaktin viziv. Gjithashtu ndikime do të ketë edhe në zhvillimin e proceseve të tokëformimit etj. në sipërfaqen e prekur.

Gjenerim i mbetjeve urbane nga aktiviteti njerëzor: kartona, bidona vaji, ambalazhe dhe qese plastike nga ambalazhet dhe aktiviteti i punonjësve.

Aksidente të mundshme të punonjësve gjatë proceseve teknologjike në objekt.

11. Informacioni për kohezgjatjen e mundshme të ndikimeve të mundshme

Si rezultat i shfrytëzimit mineral të zonës që parashikohet në projekt ndikimet negative të identifikuara do të jenë në kufijtë minimale dhe referuar afatit në lejen minerare do të zgjasin deri në 3 vjet, me të drejte shtyrje edhe për një vit. Vlen të theksohet se ndikimi i mirëfilltë negativ në mjedis gjatë kësaj periudhe do të jetë dëmtimi i sipërfaqes, e cila do të rehabilitohet sipas planit të përcaktuar në projekt.

12. Masat e mundshme për shmangien dhe zbutjen e ndikimeve negative në mjedis

Ndikimet mjedisore të karrierës do të zvogëlohen duke zbatuar me korrektësi teknikat e mëposhtme:

- Piketimi i saktë të sipërfaqes së shfrytëzimit dhe operim vetëm brenda saj;
- Kontrolli i pluhurave përmes lagies së zonës së punës dhe mbulimit të kamionëve gjatë transportit;
- Hapjen e kanaleve të nevojshëm për të drejtuar ujërat e shiut dhe erozionin;
- Kontrollin e dherave të gjeneruara dhe sistemimin e tyre me anë të kompaktimit të dherave me qëllim rehabilitimin e sipërfaqes;
- Ruajtjen e parametrave gjeometrike dhe gjeomekanike të shkallëve të shfrytëzimit të parshikuar në projekt;
- Sistemimi, krefja dhe skarifikimi i skarpave të shkallëve të shfrytëzuara do bëhet në mënyrë sistematike, sipas parametrave gjeometrikë;
- Do ruhen parametrat e pjerrësive së shkallëve dhe të sipërfaqeve të mbuluara për të lejuar rrjedhën normale të ujërave të rreshjeve;
- Kontrolli teknik i mjeteve të punës për të parandaluar rrjedhjet e karburantit.

RAPORT TEKNIK

Në tabelën e mëposhtme tregohen masat zbutëse për zbutjen dhe mënjanimin e ndikimeve negative në mjedis në varësi të operacioneve.

Lloji i ndikimit	Masat	Komente për efiçencën
Shqetësim i shtresës së tokës dhe dëmtim i strukturës së saj; Ndikim në zhvillimin e proceseve të tokëformimit në sipërfaqen e shfrytëzimit, si rezultat i operacioneve të gërmimit për nxjerrjen e materialit Gure Gelqeror.	Piketim i saktë i sipërfaqes që nevojitet dhe do të shfrytëzohet	Ndikimi mbahet brenda kufijve natyralë të tij.
Humbje e pjerrësisë së tokës sepse këndi i shkallëve është më i madh se pjerrësia natyrale e terrenit.	Në projekt pjerrësia e skarpave të shkallëve është parashikuar të jetë 70°. Kjo pjerrësi është më e madhe se ajo natyrale e terrenit në të cilin gjendet objekti. Mbas sistemimit përfundimtar dhe mbushjes do të tentohet që ajo të ulet edhe 10° të tjera.	
Gjenerimi i dherave nga procesi i hapjes së shkallëve.	Është sqaruar që projekti i shfrytëzimit nuk parashikon gjenerim masash të konsiderueshme sterilesh pasi trashësia e mbuleses së sterileve mbi pakon e Gure Gelqerore është e zhveshur. Në një pjesë të konsiderueshme të sipërfaqes nuk ka mbulesë fare, si material zbulues është llogaritur argjile, pa Gure Gelqerore dhe mbulesë vegjetale. Sasia e mbuleses dhe nderfutjeve për këto faza shfrytëzimit është ; $V_{mbulesës} = 20\,663.54\text{ m}^3$ material joproduktiv. Kjo sasi sterili do të hiqet dhe zhvendoset brenda kontureve të shfrytëzimit, por brenda zonës së miratuar duke e grumbulluar në sheshin e caktuar, paralelisht me shfrytëzimin. Në pjesën më të poshtme të saj.	
Emetim zhurmash, gazesh, vibracion dhe pluhuri	Planifikim paraprak i punës dhe kohëzgjatje sa më e ulët e realizimit. Transporti i materialit do të bëhet me kamionë të mbuluar.	Do të ulet kohëzgjatja e ndikimit.
Ngjeshje e pjesëve të tokës nga lëvizja e automjeteve të transportit	Lëvizje dhe parkim i kamionëve vetëm brenda zonave të caktuara	Ndikimi zbutet brenda mundësive dhe nuk shtrihet më shumë se ç'është planifikuar.

RAPORT TEKNIK

<p>Erozion minimal në kohë me reshje në segmentin rrugor dhe sheshin ku do të depozitohet minerali.</p>	<p>Hapje e kanalit perimetrik përgjatë punimit të hapjes për kullimin e ujrave të shiut.</p>	<p>Mbajtje e ndikimit brenda kufijve të origjinës.</p>
<p>Ndotje e tokës si pasojë e avarive të mekanikës.</p>	<p>Kontroll paraprak dhe periodik i vazhdueshëm i makinerive.</p>	<p>Është masë e sigurt parandaluese përveç rrethanave të veçanta dhe avarive të papritura.</p>
<p>Ndikime në pejsazh, gjeologjinë dhe topografinë e zonës.</p>	<p>Ky ndikim është i pashmangshëm por do të merren masa për të mbajtur ndikimin brenda sipërfaqes dhe për të ruajtur profilin gjeometrik të karrierës me qëllim që të mundësohet rehabilitimi. Duhet bërë kujdes të ruhet uniteti hapësor i sipërfaqes dhe ndërlidhja e proceseve mjedisore dhe bashkëveprimi i elementëve midis tyre (uji, toka, bima)</p>	
<p>Ndikime në botën e gjallë.</p>	<p>Puna do të jetë e organizuar me një turn, duke mënjanuar orët e papërshtatshme të punës. Mbasi të bëhet inspektimi i objektit para fillimit të operacioneve dhe monitorimi i vazhdueshëm gjatë fazës së zbulimit, do të analizohet me kujdes sjellja më e mirë ndaj botës së gjallë, si p.sh. të ndërpriten punimet në faza të caktuara të ciklit vjetor të zhvillimit të biodiversitetit.</p>	<p>Vlerësime më të sakta për masat e duhura do të jepen në vitin e dytë mbas monitorimit të biodiversitetit në zonë gjatë vitit të parë të veprimtarisë. Një teknikë e vlerësuar efikase do të aplikohet për zvarranikët në fazën e rehabilitimit duke gdhendur faqet e skarpatës së shkallëve dhe krijuar rrugë për lëvizjen normale të tyre nëpër karrierë. Këto ulluqe do të shërbejnë edhe për komunikimin e tyre dhe lëvizjen e ujërave.</p>
<p>Gjenerimi i mbetjeve urbane.</p>	<p>Do të vendosen kontenierë për grumbullimin e mbetjeve urbane të cilat më pas do të transportohen në vendgrumbullimin e caktuar.</p>	<p>Me këtë masë do të zvogëlohet edhe mundësia e rënies së zjarrit.</p>