



PËRMBLEDHJE JOTEKNIKE E RAPORTIT TË VLERËSIMIT TË NDIKIMIT NË MJEDIS

EMËRTIMI I PROJEKTIT:

**SHFRYTËZIM I GURIT GËLQEROR, NË OBJEKTIN E NDODHUR NË “KODRA E
KONIZBALTËS”, BASHKIA URA VAJGURORE, QARKU BERAT.**

Sipas shtojces 1 te Ligjit Nr. 10440, date 07.07.2011 “Per Vleresimin e Ndikimit ne Mjedis”,
i ndryshuar, pika 19: Gurore dhe miniera sipërfaqësore, ku sipërfaqja e vendit është mbi
0,5 hektarë.

Proçedure paraprake e Vleresimit te Ndikimit ne Mjedis kur ka ndryshime ne aktivitetet e
shtojces 1, referuar Nenit 8, pika b, e Ligjit nr. 10440, date 07.07.2011 ‘Per Vleresimin e
Ndikimit ne Mjedis’, i ndryshuar.

VENDODHJA:

**OBJEKTI MINERAR “KODRA E KONIZBALTËS”, BASHKIA URA VAJGURORE,
QARKU BERAT.**

Kërkues:

Subjekti “VELLEZRIT LLUPO” Sh.p.k

Ky raport i Vlerësimit të Ndikimit në Mjedis u hartua nga subjekti:
“GREEN Solution”

Laert Shehu

Administrator  **GREEN Solution**

Tetor, 2018

TABELA:

STRUKTURA E RENDITJES DHE INFORMACIONIT QË PËRMBAN RAPORTI PARAPRAK I VNM

Hyrje

1. INFORMACION PËR QËLLIMIN E VNM DHE METODIKËN E ZBATUAR.....	9
2. PËRSHKRIMI I MBULESËS BIMORE TË SIPËRFAQES KU PROPOZOHET TË ZBATOHET PROJEKTI.....	7
3. INFORMACION PËR PRANINË E BURIMEVE UJORE NË SIPËRFAQEN E KËRKUAR NGA PROJEKTI DHE NË AFËRSI TË SAJ.	171
4. IDENTIFIKIMI I NDIKIMEVE TË MUNDSHME NEGATIVE NË MJEDIS.....	22
5. PËRSHKRIM I SHKARKIMEVE TË MUNDSHME NË MJEDIS.....	28
6. INFORMACIONI PËR KOHËZGJATJEN E MUNDSHME TË NDIKIMEVE NEGATIVE.....	29
7. SHTRIRJA HAPËSINORE E NDIKIMIT NEGATIV NË MJEDISIN E ZONËS.....	29
8. REHABILITIMI I MJEDISIT TË NDIKUAR DHE MUNDËSIA E KTHIMIT TË TIJ NË GJENDJEN E MËPARSHME.....	30
9. MASAT E MUNDSHME PËR SHMANGIEN DHE ZBUTJEN E NDIKIMEVE NEGATIVE NË MJEDIS.....	31
10. NDIKIMET E MUNDSHME NË MJEDISIN NDËRKUFITAR (NËSE PROJEKTI KA NATYRË TË TILLË).	31

HYRJE

Ky raport paraprak i Vleresimit të Ndikimit në Mjedis, hartohet me kërkesë të subjektit "VELLEZRIT LLUPO" Sh.p.k, me NIPT: K02701009U, me seli në Berat, Ura Vajgurore dhe përfaqësues ligjor Z. Frederik Llupo. Ky subjekt, është pajisur nga MEI me Leje Shfrytëzimi Minerare dhe nga Ministria e Mjedisit me Leje Mjedisore. Objekti i vleresimit të këtij raporti të VNM është aktiviteti i punimeve të shfrytëzimit nga ky subjekt në një sipërfaqe totale prej 19.5 Ha.

Shfrytëzimi i Gurit Gelqeror me punime sipërfaqësore (me karriere), në objektin e ndodhur në "Kodra e Konizbaltes", Bashkia Ura Vajgurore, Qarku Berat.

Për këtë aktivitet subjekti është i pajisur me leje shfrytëzimi minerare (Nr. 1659, datë 27.08.2013) dhe me leje mjedisore me kodin III.1.B. Leja mjedisore është leshuar në vitin 2013 dhe mban numer PN-5508-05-2013 dhe Nr. 1205 identifikues, Nr 239 Prot, datë 23.05.2013 sipas Aktit të Miratimit.

Te dhena teknike të objektit:

- Kapaciteti i projektuar i shfrytëzimit për këtë aktivitet është $100\,000\text{ m}^3/\text{vit}$
- Rezerva gjeologjike të nxjerrshme $10\,347\,458\text{ m}^3$
- Rezerva Gjeologjike $11\,497\,175\text{ m}^3$
- Sipërfaqja totale për shfrytëzim 0.195 km^2
- Menyra e shfrytëzimit në sipërfaqe, me karriere.

Bazuar në Urdhrin e Ministrit të Infrastruktës dhe Energjisë, Nr. 244, datë 08.03.2018 Për Ndryshimin e koordinatave të lejes minerare Nr. 1659, datë 27.08.2013 Për shfrytëzimin e Gelqeroreve në objektin "Kodra e Konizbaltes", Qarku Berat, subjekti është i detyruar që të paraqesë këtë ndryshim edhe në lejen mjedisore, duke ju nënshtruar kështu procedurës paraprake të VNM, bazuar në Nenin 8, Pika b, e ligjit Nr. 10440, datë 07.07.2011 "Për Vleresimin e Ndikimit në Mjedis", i ndryshuar.

Për këtë aktivitet, sipas deklaratimit të subjektit, nuk është kryer asnjë ndryshim në teknologji, kapacitet prodhues, apo sipërfaqe shfrytëzimi. Ndryshimi nga MIE vjen si pasojë e një mbivendosjeje të projektit të Gaz-sjellesit TAP, ku nga ana e MIE është ndryshuar vetëm forma dhe koordinatat e sipërfaqes së lejes shfrytëzimit, por jo sipërfaqja.

Gjithashtu, duke qenë se subjekti është duke ju nënshtruar një procedurë për ndryshim në instalimin e lejes mjedisore të tipit B, për nevojat e aktivitetit të shoqërisë, ka propozuar që brenda koordinatave të kësaj leje minerare të instalojë edhe impiantin e fraksionimit të gurit gelqeror që ka të pajisur me leje por brenda koordinatave të lejes tjetër minerare që disponon subjekti dhe në lejen mjedisore të shtojë edhe kodin 3.10 të Ligjit Nr. 60/2014 Për një Ndryshim në Ligjin nr. 10448, datë 14.07.2011 Për lejet e mjedisit". Ky ndryshim i propozuar nga administratori i subjektit vjen si pasojë e investimeve për permiresimin e kushteve mjedisore, ku në këtë mënyrë, duke e instaluar impiantin në këtë zonë minerare e largon atë nga rruget dhe qendrat e banuara të zonës.

PËRMBLEDHJE JOTEKNIKE
SHFRYTËZIM I GURIT GËLQEROR, "KODRA E KONIZBALTËS", URA VAJGURE.

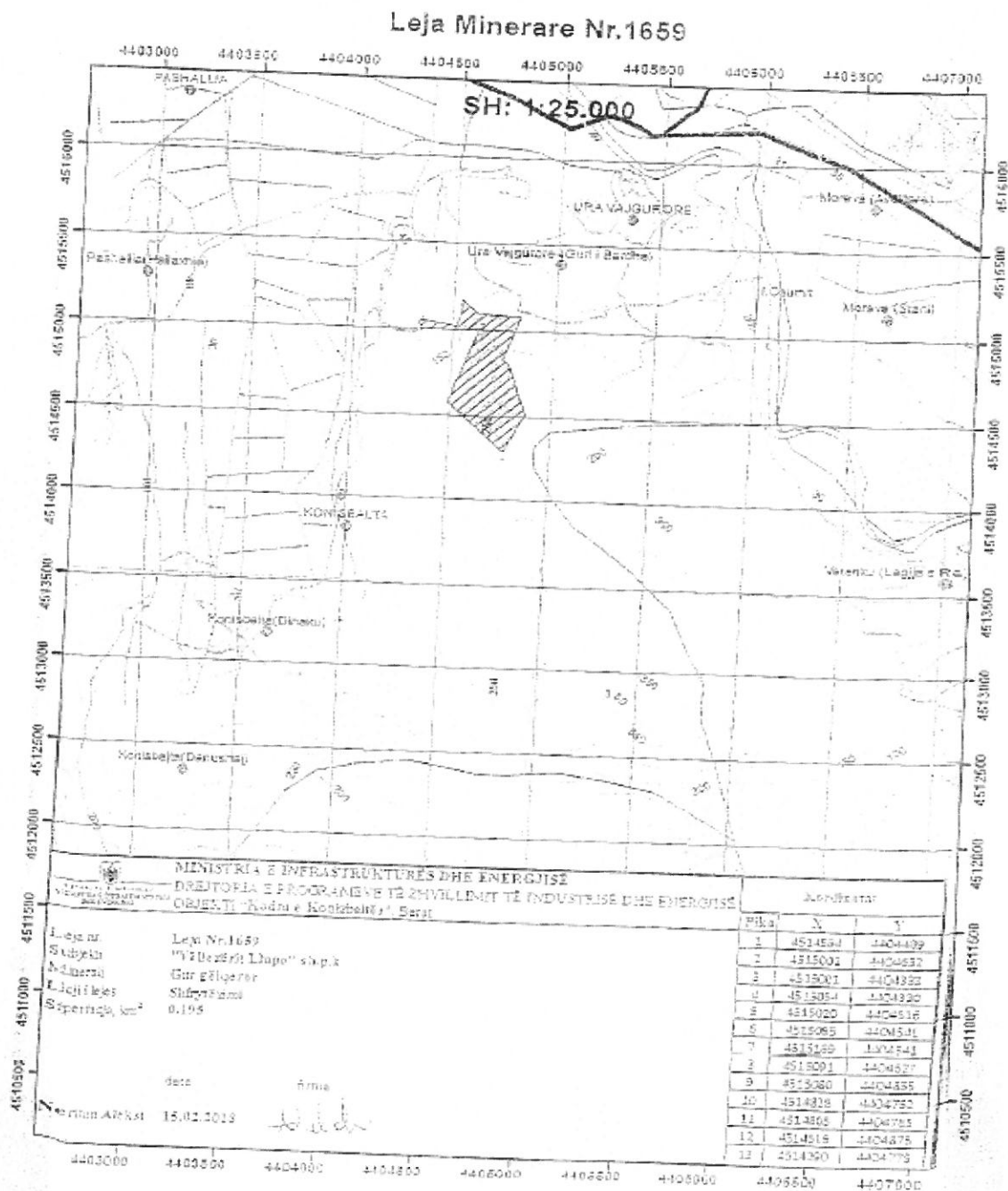
Vendndodhja e Objektivit

Objekti, për të cilin hartohet ky projekt ndodhet në objektin e ndodhur në "Kodra e Konizbaltes", Bashkia Ura Vajgure, Qarku Berat. Kjo zonë është shpallur zonë minerare nga MEI. Në këtë fazë të projektit bëhet rivlerësim i sipërfaqes së shfrytëzimit. Gjithashtu subjekti nuk ka pasur problem pasi paguan detyrimet, taksa të lejes së shfrytëzimit, tarifën vjetore të lejes së mjedisit dhe garancitë e rehabilitimit.

Qendra me e afert e banuar është pikërisht fshati Konizbalte.

Objekti i lejes minerare vendoset në sipërfaqen e kufizuar nga koordinatat si në tabelën më poshtë:

Objekti minerar "Kodra e Konizbaltes"



Paraqitja me ortofoto e sipërfaqes se lejes se shfrytezimit.



Koordinatat e sipërfaqes se lejes se shfrytezimit (Sipas Urdherit te MIE per ndryshim)

Koordinatat në sistemin Gaus-Kruger		
Nr.	Koordinatat Y	Koordinatat X
1	44 04 489	45 14 584
2	44 04 632	45 15 001
3	44 04 333	45 15 001
4	44 04 330	45 15 054
5	44 04 516	45 15 020
6	44 04 541	45 15 095
7	44 04 541	45 15 169
8	44 04 627	45 15 091
9	44 04 835	45 15 080
10	44 04 752	45 14 828
11	44 04 785	45 14 805
12	44 04 875	45 14 516
13	44 04 775	45 14 290
Sipërfaqja S=0.195 km ² (19.5 Ha)		

1. INFORMACION PËR QËLLIMIN E VNM DHE METODIKËN E ZBATUAR

Përshkrimi qëllimit dhe objektivave të VNM

Ky Raport i Vlerësimit të Ndikimit në Mjedis, është hartuar bazuar në legjislativimin mjedisor për VNM dhe ka për qëllim që të parashikojë, identifikojë, vlerësojë dhe parandalojë ose minimizojë ndikimin në mjedis të projektit të propozuar.

Procedura e vlerësimit të ndikimit në mjedis përfshin:

- a) procesin paraprak të vlerësimit të ndikimit në mjedis;
- b) procesin e thelluar të vlerësimit të ndikimit në mjedis.

Dokumenti bazë ku mbështetet procesi i VNM-së, është raporti i vlerësimit të ndikimit në mjedis, i cili, në varësi të ndikimeve të mundshme të projektit mund të jetë:

- a) raporti paraprak i VNM-së për projektet e shtojcës II të ligjit Nr. 10440, date 07.07.2011;
- b) raporti i thelluar i VNM-së për projektet e shtojcës I të ligjit Nr. 10440, date 07.07.2011;

Objektivat afatshkurter të VNM janë:

- Permiresim nga pikepamja mjedisore të projektit të propozuar;
- Siguron që burimet natyrore janë përdorur në mënyrën e duhur dhe me efikasitet;
- Siguron që është përzgjedhur alternativa më e mirë e vendodhjes së projektit.
- Siguron që janë marrë në konsideratë teknikat më të mira të Disponueshme të teknologjisë së propozuar për tu aplikuar.
- Identifikon masat e duhura për zvogelimin e ndikimeve të mundshme potenciale të projektit të propozuar;
- Mundeson informimin e vendim-marrësve, duke gjykuar në miratimin ose jo të projektit dhe kushteve që duhet të vendosen në aktin e miratimit.

Objektivat afatgjate të VNM janë:

- Siguron dhe mbron shëndetin e njeriut;
- Parashikon dhe parandalon ndryshimet/demtimet e pakthyeshme të mjedisit;
- Ndikon në mbrojtjen e burimeve natyrore, peisazhet e natyrës dhe komponentet perberes të ekosistemeve;
- Permireson aspektet sociale-ekonomike të projektit
- Ndhmon në realizimin e parimit të zhvillimit të qëndrueshëm të mjedisit.

Autor i hartimit të këtij raporti të thelluar të VNM-së është "Green Solution" Studio. Kjo studio ka si administrator dhe drejtues teknik inxh. Laert Shehu. Studio "GREEN Solution" është një subjekt i Regjistruar pranë Qendres Kombëtare të Regjistrimit me numër NIPT-i: L62113034E. Gjithashtu, ky subjekt është i licencuar edhe nga Qendra Kombëtare e Biznesit me licencë të nën-kategorisë III.2.A, në Fushën e Vlerësimit të Ndikimit në Mjedis dhe Auditimit Mjedisor.

Të dhëna të Licencës: LN-2068-09-2016, date 16.09.2016.

Çertifikatë eksperti Nr 262 Identifikues

Përshkrim i përmbledhur i kuadrit ligjor mjedisor dhe institucional që lidhet me projektin
Legjislacioni mjedisor është hartuar për të mbrojtur dhe parandaluar ndotjen dhe demtimin e komponenteve të veçante dhe të rëndësishme të mjedisit nga faktore të ndryshme, njerëzore dhe natyrore. Nder ligjet me kryesore në lidhje me këtë projekt, mund të përmendim:

- Ligji Nr 10431 datë 09.06. 2011 "Për Mbrojtjen e Mjedisit".
- Ligji Nr 10440 datë 07.07. 2011 "Për Vlerësimin e Ndikimit në Mjedis".
- Ligji Nr. 12/2015 "Për disa ndryshime në ligjin nr. 10 440, datë 7.7.2011, "për vlerësimin e ndikimit në mjedis"
- Ligji Nr. 10448, date 14.07.2011 "Per Lejet e Mjedisit".
- Ligji Nr. 10463 date 22.09.2011 "Per menaxhimin e integruar të mbetjeve".
- Ligji Nr.8897 datë 16.05.2002, "Për mbrojtjen e ajrit nga ndotja".
- Ligji Nr.10266 për disa ndryshime në ligjin 8897 "Per mbrojtjen e ajrit nga ndotja".
- Ligji Nr.9587, datë 20.07.2006, "Për mbrojtjen e biodiversitetit".
- Ligji Nr. 9244, Date 17.06.2004 "Per mbrojtjen e tokës bujqesore"
- Ligji Nr. 5/2016 datë 4.2.2016 "Për shpalljen e moratoriumit në pyje në Republikën e Shqipërisë".
- Ligji nr. 138/2013 datë 2.5.2013 "Për burimet e energjisë së rinovueshme"
- Ligji Nr. 10304, datë 15.7.2010 "Për sektorin mineral në republikën e shqipërisë"
- Vendim i KM Nr.1189, Datë 18.11.2009 "Për rregullat dhe procedurat për hartimin dhe zbatimin e programit kombëtar të Monitorimit të Mjedisit" .
- Vendim i KM Nr. 123, datë 17.2.2011 "Per menaxhimin e zhurmave".
- Vendim Nr. 313, dt. 09.05.2012 "Per rregulloren e mbrojtjes së publikut nga shkarkimet në mjedis".
- Vendim i KM Nr. 247, datë 30.4.2014 "Për përcaktimin e rregullave, të kërkesave e të procedurave për informimin dhe përfshirjen e publikut në vendim-marrjen mjedisore".
- Vendim i KM Nr. 686, date 29.07.2015 Per zhvillimin e procedurës së VNM-se.
- Vendim i KM Nr. 575, datë 24.06.2015 "Për miratimin e kërkesave për menaxhimin e mbetjeve inerte"
- Vendim i KM Nr. 435, date 12.9.2002 "Per miratimin e normave të shkarkimeve në ajër në republikën e shqipërisë"
- Vendim i KM Nr. 1353, date 10.10.2008 "Per procedurat e zvogelimit të sipërfaqes e të vëllimit të fondit pyjor".
- Vendim Nr. 538 dt.26.05.2009 "Per licencat dhe lejet që trajtohen nga apo nëpërmjet QKL dhe disa rregulla të tjera".
- Vendim i KM nr. 419, datë 25.6.2014 "Për miratimin e kërkesave të posaçme për shqyrtimin e kërkesave për leje mjedisi të tipave A, B dhe C, për transferimin e lejeve nga një subjekt tjetër, të kushteve për lejet respektive të mjedisit, si dhe rregullave të hollësishme për shqyrtimin e tyre nga autoritetet kompetente deri në lëshimin e këtyre lejeve nga QKL-ja".
- Vendim i KM Nr. 741, datë 9.9.2015 "Për miratimin e formës, rasteve të kthimit dhe mënyrës së llogaritjes të garancive financiare për rehabilitimin e mjedisit, për realizimin e programit minimal të punës dhe realizimin e investimit në veprimtarinë minerare"

Bazuar ne Ligjet e mbrojtjes se mjedisit, ky projekt perfshihet ne listat e aktiviteteve, te cilat duhet te pajisen me leje mjedisore te tipit B. Bazuar ne Urdherin e MIE, Nr. 244, date 08.03.2018 Per ndryshimin e koordinatave te lejes minerare Nr. 1659, date 27.08.2013 per shfrytezimin e gurit gelqeror ne objektin "Kodra e Konizbaltes", Qarku Berat, subjekti do te aplikojte me pas per ndryshim te kushteve te lejes mjedisore tipi B.

Vleresimi i Ndikimit ne Mjedis, hartohet per te informuar publikun dhe institucionet e mbrojtjes se mjedisit mbi ndikimet ne mjedis te aktivitetit.

2. PËRSHKRIMI I MBULESËS BIMORE TË SIPËRFAQES KU PROPOZOHET TË ZBATOHET PROJEKTI.

Përshkrimi ekskursionist i ekosistemit pyjor dhe i peizazhit rrotull vendit të fokusuar.

Formacioni i shkurreve mesdhetare gjethembajtëse përbën mbulesën kryesore pyjore në të gjithë hapësirën e pellgut ujëmbledhës. Llojet pjesmarrës dhe përqindjet e pjesmarrjeve të tyre në këto mbulesa po i theksojmë në vijim:

Marja (*Arbutus unedo*); Shqopa (*Erica arborea*); Dëllënja e Kuqe (*Juniperus oxycedrus*); Xina (*Pistacia lentiscus*) e cila gjendet e pranishme në mbulesën shkurre; Bafra (*Pistacia terebinthus*); Krifsha e ndërmjetme (*Phillyrea media*);

Në përbërjen shkurre gjenden gjithashtu llojet gjetherënës: Shkozë e Zezë (*Carpinus orientalis*); Cermedelli (*Cotinus coccygria*); Lofata (*Cercis siliquastrum*) si dhe lloje të ndryshëm nga gjinaia e dushqeve (*Quercus sp.*). të janë të pranishëm te mbulesat pyjore territoriale.

➤ Lloji drusor kryesor që rritet në grumbullin pyjor rrotull sipërfaqes së fokusuar për t'u rehabilituar është Pisha e Egër (*Pinus halepensis*)

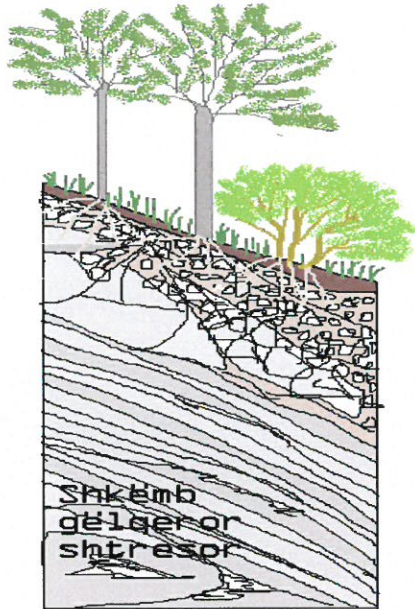
–**Gjysëm-shkurret** gjenden në pjesë të veçanta të vogla të skarpatave të ndryshme, të cilat janë të zhveshura e të shplara nga rreshjet atmosferike.; theksojmë llojet: Mënishtja gjethepush (*Cystus villosus*), Mënishtja gjethe-sherebel (*Cystus salviafolius*), Rrushkulli shpues (*Ruscus aculeatus*), Sherebeli (*Salvia officinalis*), Trumëza (*Satureja montana*), Arithja e Ulët (*Astragalus depressus*) etj..

–**Bimësia barishtore** përfaqësohet kryesisht nga llojet e kategorisë 'bar-ndryshëm', të cilët përfaqësohen nga: Bishtmiu julian (*Micromeria Juliana*), Këlkaza (*Arum italicum*), Luleshurdha (*taraxacum officinalis*), Rudithi i pyjeve (*Brachypodium silvaticum*); nga llojet kullosorë të familjes graminore u konstauan: Telishi (*Dactylus glomerata*), Festuca e livadheve (*festuca pratensis*); Fleumi i Livadheve (*Phleum pretense*).

Nga llojet kullosorë të familjes së bishtajoreve u evidentua Jonxha e Egër (*Medicago lupulina*), Tërfili i zi (*Trifolium nigrescens*), Tërfili i livadheve (*Trifolium pretense*).

Toka

Tokat që i përkasin terrenit të fokusuar për rehabilitim janë në përgjithësi të tipit 'e kafejtë malore'. Ajo përfaqësohet nga një shtresë relativisht e hollë toke, nën të cilën shfaqen fraksionet e ndryshëm gurishtorë gëlqerorë (Shih skemën e profilit të saj). Në hapsirën e fokusuar të kavës konstatohen shkëmbej gëlqerorë të formave e të përmasave të ndryshme të cilët kanë dalë mbi sipërfaqen e tokës duke u shfaqur herë si shkëmbej monolitë herë si shkëmbej shtresorë të shprehur qartë. Sidoqoftë, shtresëzimi i imët i gëlqerorëve në këtë vend është i padyshimtë për faktin se fraksionet gurishtorë që gjenden në shtresat pranë sipërfaqes së tokës gjenden të shprehur mjaft qartë.



Tekstura e tokës paraqitet e kategorisë SAM ndërkohë që struktura e saj paraqitet e shprehur mirë, fenomen ky që vërtetohet edhe nga llojet bimorë barishtorë ose ata gjysëm-shkurrorë që gjenden të instaluar në sipërfaqen e fokusuar.

Foto te zones dhe bimesise gjate investigimit te kryer ne terren



PËRMBLEDHJE JOTEKNIKE
SHFRYTËZIM I GURIT GËLQEROR, "KODRA E KONIZBALTËS", URA VAJGURORE.





Biodiversiteti dhe habitatet

Biodiversiteti

Shqipëria shquhet për një diversitet biologjik e peizazhor të pasur. Në origjinë të këtij diversiteti qëndrojnë pozicioni gjeografik, faktorë gjeologjikë, pedologjikë, hidrologjikë, relievi dhe klima. Diversiteti i lartë i ekosistemeve dhe habitateve (ekosisteme detare, bregdetare, laguna e vende të lagëta, delta lumenjsh, duna ranore, liqene, lumenj, shkurreta medhetare, pyje gjethegjere, halorë dhe të përzierë, livadhe e kullota subalpine dhe alpine,

ekosisteme të maleve të lartë), ofron një larmi të pasur llojesh bimore të pasur, kryesisht mesdhetare, e cila pasqyrohet më së miri dhe në rrjetin e zonave të mbrojtura të vendit.

Shqipëria me një sipërfaqe prej 28 748 km², konsiderohet si një prej vendeve me larmi të lartë bimore me rreth 3976 taksa, prej të cilave rreth 110 lloje subendemike dhe rreth 27 taksonë endemike, të përfshira në 180 familje, 900 gjini dhe 800 sp. balkanike.

Elementi floristik mesdhetar përbën rreth 24 % të llojeve, prej të cilave 8 % janë eurimesdhetare, 7 % stenomesdhetare, 25 % mesdhatre atlantike, 1,5 % mesdhetare turaniane, 1,3 % mesdhetare orofite, etj. Elementi floristik evropian zë rreth 18 %. Flora e Shqipërisë përmban bimë të terciarit (bimë relike). Në këtë numër afro 350 lloje e varietete janë drurë e shkurre pyjore, 85 % e të cilëve rriten e zhvillohen spontanisht në natyrë, kurse 15 % janë të introduktuar (të sjell nga jashtë), për qëllime ekonomike e dekorative.

Shqipëria konsiderohet rrugë e rëndësishme e migracionit floristik në Ballkan. Rriten 27 lloje endemike bimore sëbashku me subendemizmat numri i tyre arrin në 110 lloje. Midis endemizave shqiptare dallohen paleoendemizmat ku përfshihen llojet me origjinë shumë të vjetër si *Ëlfenia baldaccii*, *Forsythia europaea*, *Lunaria telekiana*, *Crepis bertisce*, *Petasites doerfleri*, *Sanguisorba albanica*, *Leucojum valentinum subsp. vlorense*, *Aster albanicus subsp. paparistoi*, *Genista hassertiana*, *Ajuga piskoi*, *Genista hassertiana*, *Astragalus autrani Bald*, *Cardus cronicus Boiss&Haldr subsp baldaccii* Kozmi., *Hypericum haplophyloides Halesy&Bald*, *Viola ducagjini* Ë.Becker&Kosanin, etj.

Si rezultat i faktorëve të relievit, klimës, tokës e bimësisë, në vendin tonë dallohen 4 zona fitoklimatike: zona e pyjeve dhe shkurreve mesdhetare, zona e dushkut, zona e ahut dhe e haloreve, dhe zona e kullotave alpine.

Në Librin e Kuq përfshihen 405 lloje bimore dhe 575 lloje faunistike sipas statusit të kërcënimit. Tre lloje pyjore kërcënohen se mund të zhduken: gështenja e kalit (*Aesculus hippocastanum*), tisi (*Taxus baccata*) dhe ylli i Alpeve (*Leontopodium alpinum*). Gështenja e kalit dhe Tisi konsiderohen bimë relike të terciarit. Bimësia në sistemin e dunave ranore, në grykëderdhjen e lumenjve, të lagunave e të shkëmbinjëve është e ruajtur në kushtet natyrore, por vihen re dhe shqetësime të saj nga zhvillimi i infrastrukturës, urbanizimit dhe turizmit, të cilët përfaqësojnë kërcënim të përhershëm dhe në rritje.

Pyjet natyrore aluvionale të bregdetit përfaqësojnë pyje tipike higrofile të përhapura kryesisht në grykëderdhjet e lumenjve, mbi toka aluvionale kryesisht bazike, me nivel të lartë të ujrave nëntokësore dhe të përmbytura shpesh nga vërshimet apo shirat e rëmbyeshëm. Këta pyje përfaqësohen nga ekosisteme mjaft të larmishme me ndërthurjet me llojet e lianave dhe me elemente bazë ato kozmopolite evropiane higrofile si: verri i zi (*Alnus glutinosa*), frashër i ujit (*Fraxinus angustifolia*), rrënja (*Quercus robur*), plep i bardhë (*Populus alba*), vidhi i vogël (*Ulmus minor*), etj. Në mjediset shkëmbore takohet një shoqërim endemik i *Crithmo-Limonietum anfracti*, prania e fshesës dredhëse (*Limonium anfractum*), *Dittrichia viscosa*, *Carpobrotus edulis*, etj. Pjesa më e madhe e pyjeve janë përqëndruar në zonat verilindore e juglindore të vendit. Në llojet fletore sipërfaqen më të madhe e zënë dushqet me 32 % të sipërfaqes pyjore; ahu 17 %, dhe fletore të tjerë 9 %.

Nga haloret sipërfaqen më të madhe e ka lloji pishë e zezë me 11 % të sipërfaqes së pyjeve, madje bredhi dhe pishat mesdhetarë. Në florën e Pyjeve mesdhetare përfshihen: pyjet me pishë të egër dhe dushkajat përherëblertë e gjysëmpërherëblertë, kryesisht: *Pinus halepensis* Miller, *Pinus pinea* L., *Ulmus minor* Miller., *Quercus robur* L., *Fraxinus angustifolius* Vohl., *Populus alba* L., *Alnus glutinosa* L., *Gearte*, etj, shkurret: *Myrtus*

communis L., *Erica lentiscus* L., *Phillyrea angustifolia*, *Juniperus oxycedrus* L. *subsp macrocarpa*, *Smilax aspera* L., *Hedera helix* L., *Clematis flamula* L., *Periploca graeca* L., etj.

Flora e Dushkajave të përherëblerta përfaqësohet nga pyjet me ilqe (*Quercus ilex* L.), *Pistacia lentiscus* L., *Pistacia terebinthus* L., *Rosa sempervirens* L., *Erica arborea* L., *Cistus incanus* L., *Arbutus unedo* L., *Spartium junceum* L., etj. Flora e dushkajave gjysëm të përherëblerta nga llojet bulger (*Quercus trojane* Ëebb.), valanidhi (*Quercus macrolepis* Kotschy), pyjet me bulger, bungebute (*Quercus pubescens* Ëilld.), qarr, mëllezë, shkozë, frashër, rrapishtet (*Plantanus orientalis* L.), dellinjë e kuqe (*Juniperus oxycedrus* L), *Paliurus spinosa* Christi-Miller., *Coronilla emerus* L., *Spartium junceum* L., *Prunus spiniosa* L., *Colutea arborescens* L., etj.

Flora e zonës së Dushkajave përfshin pyjet e dushkajave gjethërenëse dhe ato të gështenjave, ku takohen pyjet e bungës (*Quercus petraea* Mattuska-Liebl), pyjet e shparthit (*Quercus frainetto* Ten), pyjet me qarr (*Quercus cerris* L.) dhe pyjet e dushkajave të përziera, *Fraxinus ornus* L., *Carpinus orientalis* Miller., *Juniperus oxycedrus* L., *Lembotropis nigricans* Greati., *Crataegus* ssp., etj.

Flora e zonës së Ahut përmban pyjet me pishë të zezë (*Pinus nigra* Arnold), me ah (*Fagus sylvatica* L), me bredh (*Abies alba* Miller), me rrobull (*Pinus leucodermis* Antoine), *Pinus mugo*, *Pinus peuce*, *Acer pseudoplatanus* L., *Sorbus aucuparia* L., *Populus tremula* L., *Quercus pubescens* Ëilld., *Carpinus orientalis* Miller etj.

Flora shkurre e është e pasur dhe takohen: *Carpinus betulus* L., *Juniperus communis*, *Cornus sanguinea*, *Daphne oleoides* Schr., *Daphne laureola* L., *Daphne blagayana* Freyer., *Astragalus creticus* Lam., *Daphne mezereum* L., *Corylus avellana* L., *Corylus colurna* L., *Salix amplexicaulis* Bory., etj. *Vaccinium myrtillus*, *Forsythia europaea* Deg et Bald., *Genista hassertiana* K.Richer., *Minuartia baldaccii* Nattf., *Narthecium scardicum*, *Siderites raheseri* Bas et Malder., *Saxifraga grisabachii* Degen et Dorfler., *Rubus idaeus* L., etj.

Interesante është flora që rriten në luginat e gropat akullnajore, në rëpirat karbonatike etj, ku takohen bimë endemike e subendemike apo dhe ballkanike si: *Ligusticum albanicum* Jav., *Lilium albanicum* Griseb., *Lunaria telekiana* Jav., *Cistus albanicum* E.F.Earburg., etj.

Fauna përfaqësohet kryesisht nga elementi evropaziatik, por edhe nga elementet holarktike, mesdhetar si dhe endemizmat e subendemizmat ballkanike. Shqipëria përbën gjithashtu një biokoridor të lëvizjeve faunistike nga veriu në jug të Evropës e më tej në Afrikën veriore e Azinë e Vogël dhe e ndërsjellta. Në ujrat e detit Adriatik, të Jonit dhe ato të brendshme gjendet një faunë e pasur parruazore dhe rruazore, që nga celenteratet e deri te gjitarët e lartë.

Nga parruazorët takohen rreth 46 lloje ekinodermatesh, 115 lloje krustacë dhe 520 lloje molusqesh bivalvore dhe gasteropode të ujrave detare, të ëmbëla dhe tokësore, nga 720 të pritshëm. Numerohen afro 4000 lloje insektesh, nga 40000 lloje të pritshëm. Grupin më të madh e përbën rendi i Lepidoptera me rreth 1700 lloje, rendi i flatramembranorëve me 850 lloje, të flatrafortëve 600 lloje dhe gjysemflatrafortëve 320 lloje. Fluturat përfshijnë rreth 142 lloje të lidhura me pyllin, të shpërndarë në 20 familje. Rreth 50 prej tyre njihen si dëmtues të pyjeve. Afro 10 prej tyre shpesh japin shpërthime të shumëzimit masiv; ndër to më shumë dëme shkatojnë: procesionaria e pishës (*Thaumetopoea pityocampa*), gjethpërdredhësi i dushkut (*Lymantria dispar*), etj.

Flutura "special taxa" janë 104 lloje, një pjesë e të cilave të rrezikuara. Nga Fluturat takohet një lloj subendemik *Pseudochazara cingovskii*. Iktiofauna përfshin 313 lloje e nënlloje, nga 350 lloje të pritshëm. Ujrave të ëmbëla i përkasin 64 lloje, të ujrave detare 249 lloje dhe 4 lloje janë endemike. Amfibët dhe rrëshqanorët përfaqësojnë një herpetofaunë të pasur me

15 lloje amfibësh, nga 16 të pritshëm dhe 36 lloje rrëshqanorësh, nga 38 të pritshëm. Në pyje jetojnë një numër i konsiderueshëm amfibësh afro 10-12 lloje dhe 8-10 lloje rrëshqanorësh. Nga Amfibet lloji *Rana epeirotica* është lloj subendemik.

Shpendët përbëhen nga 323 lloje, nga 335 lloje të pritshëm. Përfaqësohen në 19 rende dhe 54 familje. Rreth 118 lloje shpendësh janë të përhershëm ose 46% e ornitofaunës, 72 lloje janë veronjës, 45 lloje janë dimëronjës, 22 lloje janë kalimtarë, 26 lloje janë rastesor dhe 22 lloje citohen nga literatura. Nga shpendët rreth 62 lloje janë të lidhura tërësisht me jetën e pyllit, nga këta 42 lloje janë të përhershëm, 16 lloje veronjës, 2 lloje dimëronjës dhe 2 lloje kalimtar. Përsa i përket shpendëve, në zonat pyjore të larta gjenden 60 specie që jetojnë në pyll ose janë të lidhura me pyllin. Nga gjithë llojet e shpendëve 43 lloje janë të rrallë e që kërkojnë mbrojtje të veçantë. Në listën e shpendëve të përfshirë në Librin e Kuq është Pelikani kaçurrel, Shqiponja e rosave, Skifterët e ndryshëm, pra shpendët grabitqarë të rendit Falconiformës, të familjes së Ardeideve (Cafkat) etj.

Gjitarët përfaqësohen me 70 lloje, të pritshëm 84 lloje, afro 42 % të mammalofaunës evropiane (200 lloje). Nga gjitarët 64 janë tokësorë dhe 5 detar. Rend i Lakuriqëve të natës (*Chiroptera*) ka 26 lloje. Rendi i bretësve (*Rodentia*) me 23 lloje. Rend i mishngrënësve (*Carnivora*) me 13 lloje. Rendi Insektngrënësit (*Insectivora*) me 11 lloje. Nga 84 lloje të pritshëm të gjitarëve, afro 60 prej tyre janë të lidhur me jetën e pyllit, veçanërisht për 13 lloje gjitarësh, jeta e të cilëve është e lidhur tepër ngushtë me ekosistemin pyjor. I rëndësishëm paraqitet pylli edhe për 24 lloje të tjerë gjitarësh, të cilët konsiderohen banorë të tij, por që takohen edhe në habitate e mjedise të tjerë jashtë pyllit. Pylli është i rëndësishëm dhe për 23 lloje të tjerë gjitarësh të konsideruar si lloje shoqërues. Gjitarët e mëdhenj "special taxa" me rëndësi të veçantë janë ariu (*Ursus arctos*), rriqebulli (*Lynx lynx*), ujku (*Canis lupus*), dhija e egër (*Rupicapra rupicapra*), dhe kaprolli (*Capreolus capreolus*). Lepuri i gropës (*Oryctolagus cuniculus*) jeton vetëm në ishullin e Sazanit. Nga gjitarët 3 lloje janë cilësuar subendemike, *Pitymys thomasi*, *Pitymys felteni* dhe *Talpa stankovici*.

Lagunat bregdetare dhe liqenet e mëdhenj në brendësi të vendit përfaqësojnë zona të rëndësishme, veçanërisht për dimërimin e shpendëve migratorë, mesatarisht rreth 70 lloje shpendësh uji me një numër prej 180,000 individë, që kalojnë dimrin në to. Shqipëria është një pikë e rëndësishme e kryqëzimit të rrugëve migratore të shpendëve, lakuriqëve të natës dhe insekteve.

LARMIA BIOLOGJIKE E VENDIT TONË

Kategoritë taksonomike	Numri i llojeve në Shqipëri	Nr. i llojeve në Evropë
Alga	210	ca.2500
Algae mikroskopike (diatome)	1300	16.000
Kërpuçdh	800	
Likene	400	1200
Myshqe	530	10.000
Ferna	51	145
Bimë me Lule	976	13415
Molusqe	Të panjohura	834
Insekte	40.000	4600 (14.000)
Decapode	115	150 (Adriatik)
Ekinodermate	94	46

Peshq	313 (350)	618 (Medsdheu)
Peshq detare	249	Të panjohura
Peshq të ujrave të ëmbla	64	Të panjohura
Amfibë	15 (16)	62
Reptilë	36 (38)	123
Shpendë	323 (335)	514
Gjitarë	70 (84)	200

Lloje me rëndësi ruajtjeje për Evropën

Lloje të mbrojtura nga Konventa e Bernës (T-PVS (2002)): 22-lloje bimore (17 bimë të larta dhe 4-alga dhe një lloj myshku.

Lloje të mbrojtura nga Direktiva e Habitaveve (92/43/EEC): 16-lloje bimore (14 bimë të larta, dhe 2-lloje myshqesh.

Rreth 80 % e tyre janë jashtë Rrjetit të ZM në vendin tonë.

Vetëm 2-lloje bimore: *Galanthus reginae-olgae* (VU B2ab (iii,v) dhe *Solenanthus albanicus* (EN B1ab(v)+2ab(v)). Janë të mbrojtura ndërkombëtarisht dhe vlerësohen si të rrezikuara nga IUCN. 5-lloje të tjera janë propozuar për t'u përfshirë në kategorinë e Rrezikuar.

Së paku 72 kurrizore dhe 18 lloje invertebrore me rëndësi globale. Për disa prej tyre (*Pelicanus crispus*, *Phalacrocorax pygmeus*, *Salmo letnica* dhe *Acipenser sturio*), janë të rrezikuara sipas IUCN-së.

Lloje bimore me rëndësi ruajtjeje Globale

Lloje bimore me rëndësi ruajtjeje Globale

Scientific name	IUCN	Statusi
1. <i>Aesculus hippocastanum</i> L.	NT	Pranuar
2. <i>Galanthus reginae-olgae</i> Orph. & Pridgeon	VU B2ab(iii,v)	Pranuar
3. <i>Caldesia parnassiifolia</i> (L.) Parl.	LC	Pranuar
4. <i>Carex markgrafii</i> Kük.	VU D2	Propozuar
5. <i>Colchicum macedonicum</i> Košanin	EN C1 C2(a i)	Propozuar
6. <i>Festuca galicicae</i> Horvat ex Markgr.-Dann	EN B1+B2ab(iii)	Propozuar
7. <i>Ophrys bertolonii</i> Moretti	LC	Pranuar
8. <i>Ophrys insectifera</i> L.	LC	Pranuar
9. <i>Marsilea quadrifolia</i> L.	LC	Pranuar
10. <i>Ramonda serbica</i> Pancic	LC	Pranuar
11. <i>Salvinia natans</i> (L.) All.	LC	Pranuar
12. <i>Stipa mayeri</i> Martinovský	EN B2ab(iii)	Propozuar
13. <i>Tulipa albanica</i> Kit Tan & Shuka	CR B2ac(i,iv)	Propozuar
14. <i>Festucopsis serpentini</i> (C.E. Hubb) Melderis	LC	Propozuar
15. <i>Crocus scardicus</i> Košanin	LC	Propozuar
16. <i>Scilla albanica</i> Turrill.	NT	Propozuar
17. <i>Solenanthus albanicus</i> Degen & Baldacci	EN B1ab(v)+2ab(v)	Pranuar

Informacion rreth bimësisë dhe zonave të mbrojtura të rajonit.

Në Shqipëri, zonat e mbrojtura sidomos 10 vjeçarin e fundit, janë kthyer në një objekt të rëndësishëm pune të disa institucioneve të vendit, të cilat kanë synuar në evidentimin, ruajtjen, mirëmenaxhimin e përdorimin në mënyrë të qëndrueshme të tyre.

Aktualisht në Shqipëri zonat e mbrojtura përbëjnë rreth 10 % të territorit. Ndonëse shpallja e tyre është bërë gradualisht ndër vite, duke filluar që në vitin 1940, deri në vitin 2002 ka munguar një ligj, mbi të cilin të mbështetet kategorizimi, ruajtja e menaxhimi i këtyre zonave. Me daljen e këtij ligji në qershor të 2002 duhet thënë se ka filluar një koncept i ri që përshtatet me atë bashkëkohor dhe që në tre vitet e fundit ka gjetur zbatim në rritjen me dyfish të territorit të vendit. Rrjeti i zonave të mbrojtura mbështetet në kategoritë menaxhuese të Qendrës Ndërkombëtare për Ruajtjen e Natyrës (IUCN).

Themelet e zonave të mbrojtura janë hedhur që në vitin 1940 me shpalljen/krijimin e Rezervatit të Parë Shtetëror të Gjuetisë (Kune- Vain-Tale) në Lezhë dhe në Parkun Kombëtar "Mali i Tomorrit" në Berat. Në vitin 1956, në mbështetje të Dekretit "Mbi gjuetinë dhe peshkimin në ujërat malorë" u krijua rezervati i gjuetisë në Rrushkull. Në vitin 1960, zyrtarisht krijohet Parku Kombëtar "Mali i Dajtit" dhe 6 vjet më vonë numri i tyre rritet në 6 (Thethi, Lura, Llogaraja, Dajti dhe Drenova). Parqe Kombëtare u shpallën zona me vlera të rralla e të veçanta natyrore, shkencore, shoqërore e rekreative, ku ruheshin të pa prekur ekosistemet natyrore dhe shërbenin për ruajtjen e florës dhe faunës së egër. Deri në vitin 1970 numri i rezervateve të gjuetisë arriti në 15 zona pyjore e lagunore. Me dekretin e vitit 1977 u bë riklasifikimi i rezervateve të gjuetisë dhe numri i tyre arriti në 25. Në vitin 1981 për herë të parë u vunë në mbrojtje shtetërore pasuritë natyrore të rralla, duke shpallur Monumente Natyre drurët e grumbuj pyjorë me vlerë shkencore, biologjike, historike e didaktike.

Përshkrimi i zonave të mbrojtura pranë vendit ku propozohet të zbatohet projekti përfshirë edhe monumentet natyrore të mbrojtura me ligj.

Në Shqipëri, Zonat e Mbrojtura janë të konsideruara si pjesë/sipërfaqe e tokës dhe/ose ujit, detarë/bregdetarë, të destinuara kryesisht për konservimin e biodiversitetit, burimet natyrore dhe kulturore që shoqërojnë atë/ato dhe që janë të menaxhuara në mënyrë të ligjshme dhe/ose në mënyra të tjera efektive. Rrjeti i zonave të mbrojtura është bazuar në kategoritë e menaxhimit të IUCN dhe sistemi i ndërtuar për këtë qëllim është në përputhje me sistemin ndërkombëtar IUCN. Të gjashtë kategoritë e sistemit janë ekuivalente, të barabarta dhe të rëndësishme dhe ato përfshijnë të gjitha nivelet e ndërhyrjes njerëzore, të pranueshme për kategorinë respektive. Krijimi i Zonave të Mbrojtura ka filluar që në vitin 1940. Në 1981, për herë të parë, asete të rralla natyrore u vendosën në mbrojtjen shtetërore duke shpallur si Monumente të Natyrës pyjet me vlerë shkencore, biologjike, historike dhe didaktike. Zona në vlerësim nuk vlerësohet si zonë me status të veçantë nga MM. Siç shihet edhe në hartën e mëposhtme, zona në vlerësim përmban zonat e mbrojtura si mëposhtë:

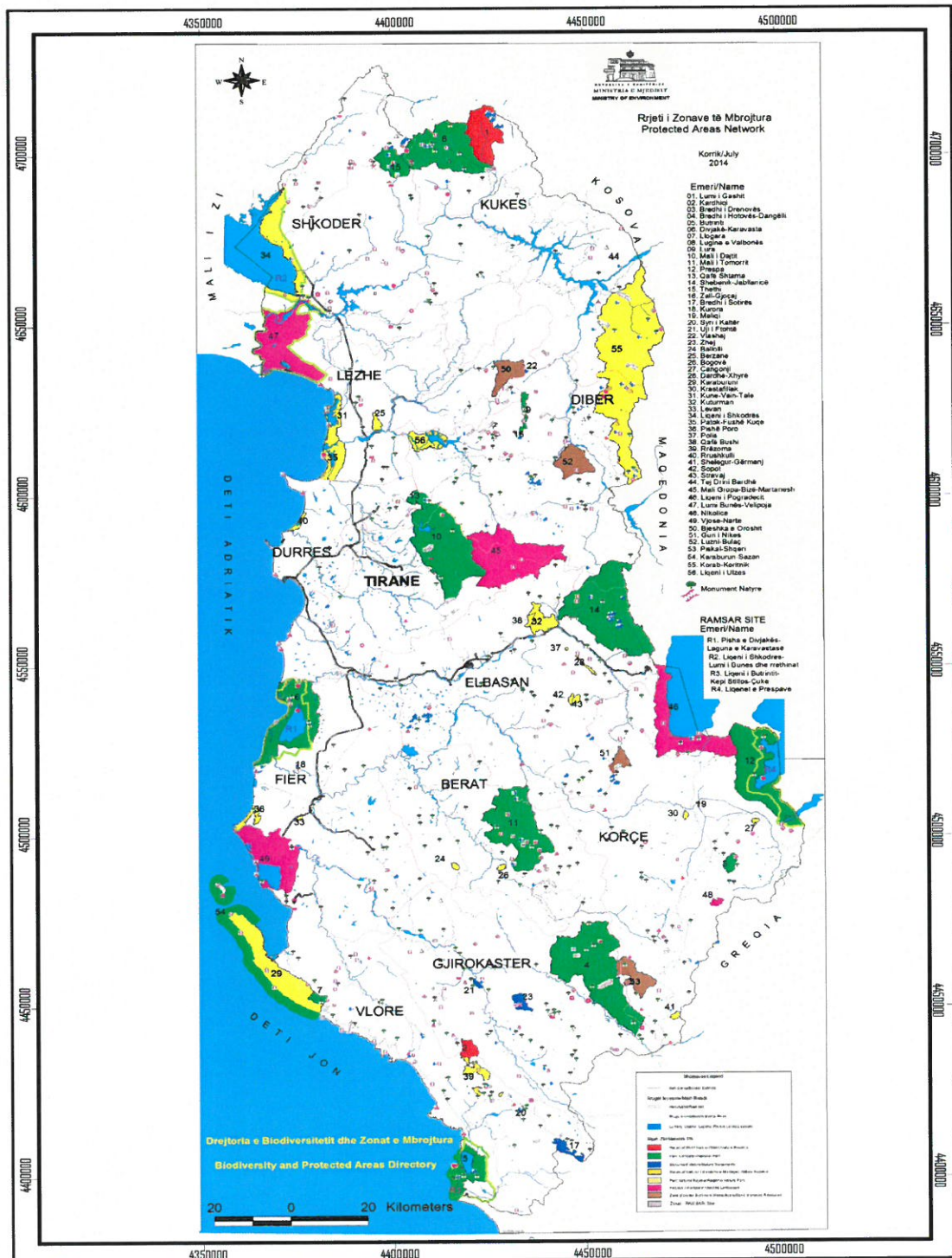
Prona në vlerësim, nuk ndodhet në objekt zone të mbrojtur.

Monumentet Natyrore të Rrethit Berat (Sipas VKM-së 676)

PËRMBLEDHJE JOTEKNIKE
SHFRYTËZIM I GURIT GËLQEROR, "KODRA E KONIZBALTËS", URA VAJGURORE.

Lisi i Çesmës së Prokopisë	Rrapi i Veleshnjës
Shpella e Kapinovës	Rrapi i Burimit, Paftal
Shpella e Shahinovës	Pylli i Kulajvë, Velçan
Gështenjat e Mimasit	Rrapi i Zhitomit
Lisi i Pashallisë	Ulliri i Drobonikut në Palikësh
Rrapi i Lybeshës	

Zonat e mbrojtura në Republikën e Shqipërisë (Sipas faqes zyrtare të MM)



3. INFORMACION PËR PRANINË E BURIMEVE UJORE NË SIPËRFAQEN E KËRKUAR NGA PROJEKTI DHE NË AFËRSI TË SAJ.

Ne zonen e zbatimit te ketij projekti nuk ka burime ujore te rendesishme te identifikuar. Burimi uJOR me i afert dhe i rendesishem i kesaj zone eshte pikerisht Lumi Osum, i cili ndodhet rreth 1.15 km ne vije ajrore larg kufirit veri-lindor te siperfaqes se dhene ne lejen e shfrytezimit te ketij objekti minerar.

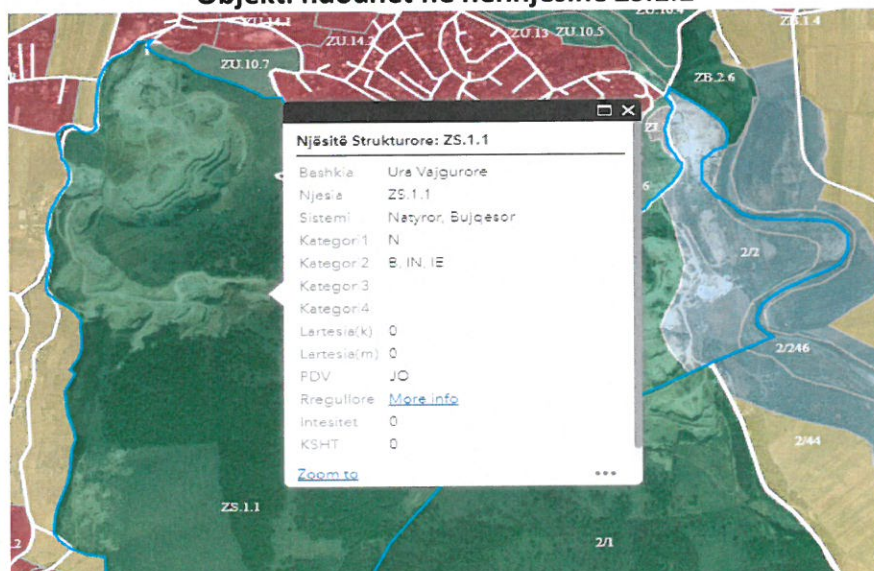
Rrjeti hidrografik

Hapesira territoriale ne te cilën shtrihet objekti i caktuar për shfrytëzimin e fraksioneve gurorë, përshkohet nga rrjet hidrografik i shprehur qartë, në qendër të të cilit është shtratrjedha e Lumit Osum, dhe pak me tej ky lum duke u bashkuar me lumin Devoll, i cili rrjedh ne afersi te fshatit Kozare, formon lumin e Semanit, i cili kalon ne Uren Vajgurore.

Pozicionimi në lidhje me burimin uJOR



Fragment nga studimi urbanistik i Bashkisë Ura Vajgurore Objekti ndodhet në nënnjësinë ZS.1.1



Cilësia e lumenjve

(Bazuar në studimin Kombëtar vjetor të Agjencisë Kombëtare të Mjedisit)

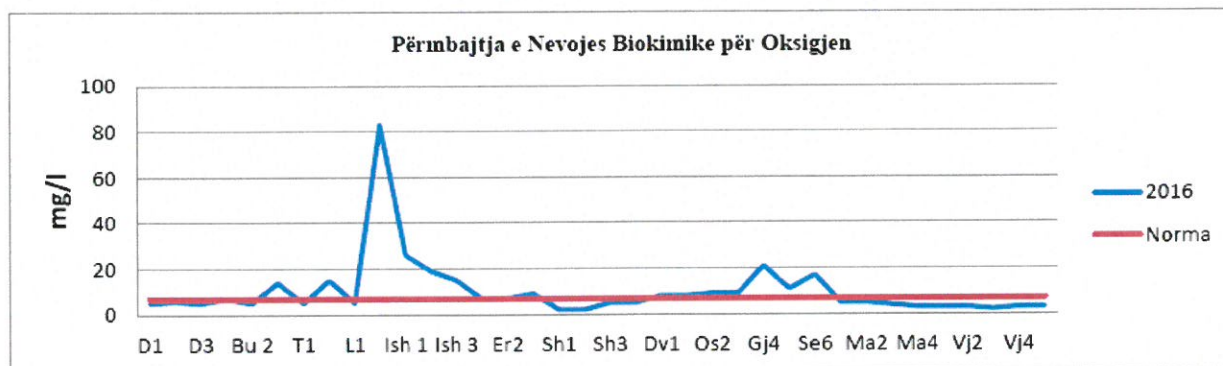
Monitorimi i cilësisë së ujit është i rëndësishëm për mbrojtjen e mjedisit, menaxhimin e ujërave, identifikimin e shkaktarëve të ndotjes deri në dhënien e rekomandimeve përkatëse sipas problematikave të identifikuara. Ky program monitorimi me një frekuencë 4 herë/vit siguron një bazë të dhënash, të cilat përdoren në hartimin e Raportit të Gjëndjes së Mjedisit, në hartimin e informacioneve në nivel lokal, kombëtar e ndërkombëtar, si dhe raportimet në Agjencinë Europiane të Mjedisit.

Gjëndja e treguesve mjedisor, ndikimi në mjedis dhe tendenca

Rrjeti i monitorimit është i shtrirë në lumenj, liqene dhe zona bregdetare. Monitorimi është realizuar nga Agjencia Kombëtare e Mjedisit për periudhën kohore shkurt-dhjetor 2016, me frekuencë 4 herë në vit për ujërat e lumenjve, liqeneve dhe zonave bregdetare për përcaktimin e nutrientëve dhe 2 - 3 herë në vit për përcaktimin e klorofilës a në liqene. Klasifikimi i cilësisë së lumenjve dhe liqeneve përcaktohet në bazë të parametrave fiziko-kimikë duke i krahasuar me normat e lejuara të përcaktuara në Direktivën Kuadër të Ujit të BE-së. Për klasifikimin e zonave bregdetare i referohemi VKM 177 datë. 31.03.2005 - Normat e lejuara të shkarkimeve urbane nga impiantet e trajtimit.

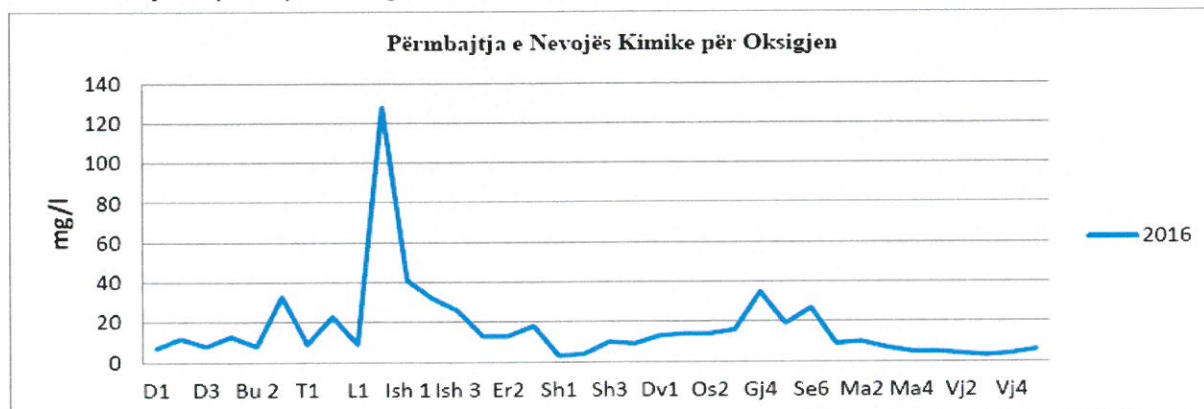
Parametrat e analizuar në laborator

◆ Nevoja Biokimike për oksigjen mg/l



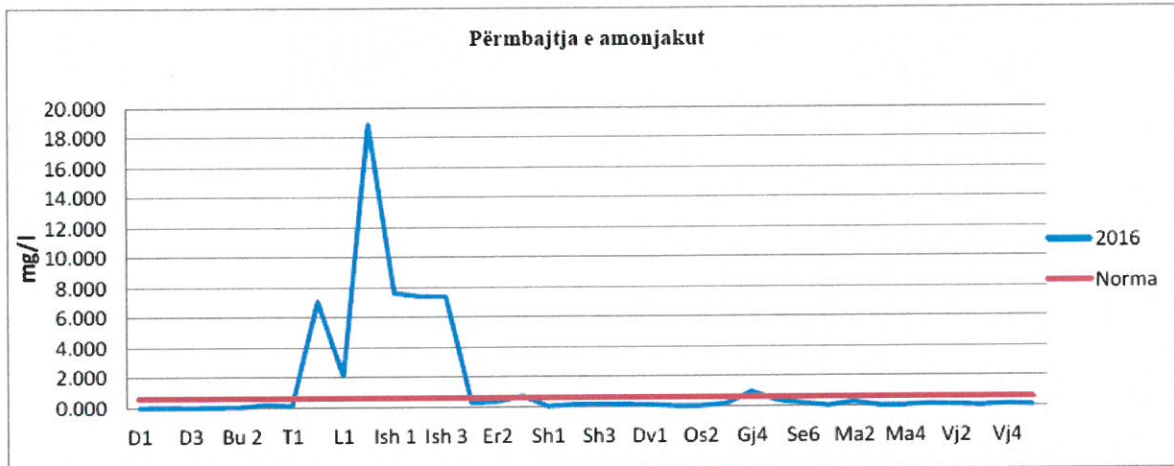
◆ Nevoja kimike për oksigjen

Nevoja kimike për oksigjen është tregues i ndotjes kimike dhe organike, ku të dhënat e monitorimit janë paraqitur në grafikun si vijon

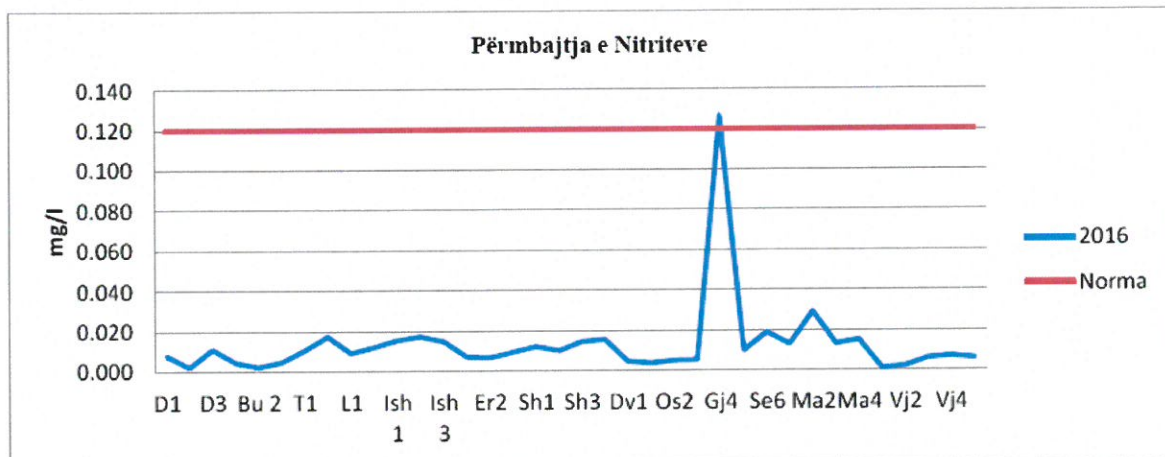


◆ Përmbajtja e amoniakut

Përcaktimi i përmbajtjes së amoniakut në kampione uji i përcaktuar me metodën spektrometrike është parametër kryesor i klasifikimit në klasa të cilësisë së ujërave sipas DKU. Referuar të dhënave të marra nga 4 ekspeditat e kryera paraqitja grafike shpreh qartë stacionet, të cilat rezultojnë të jenë mbi normën e lejuar.

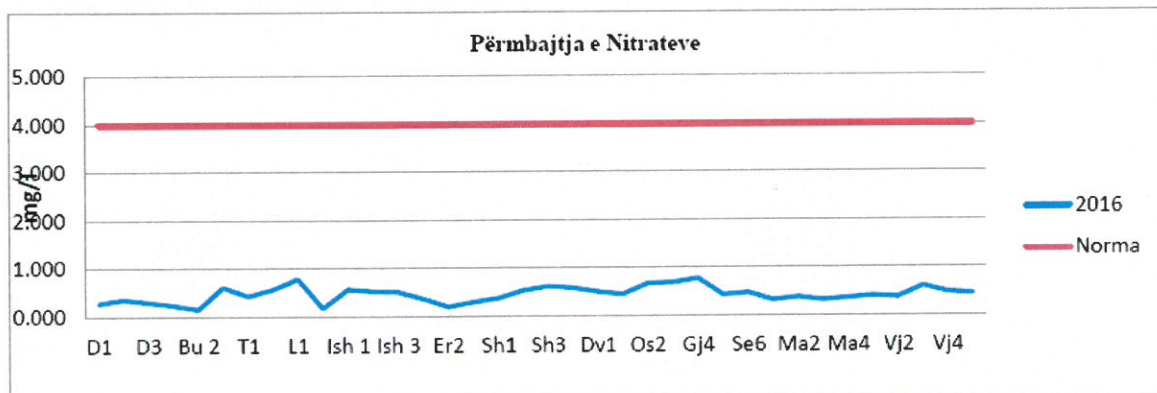


◆ Përmbajtja e nitriteve



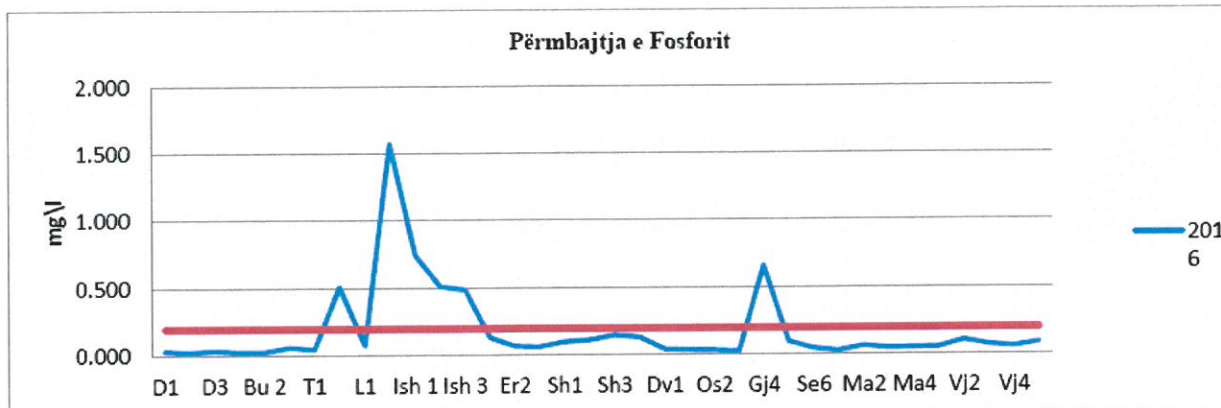
◆ Përmbajtja e nitrateve

Përmbajtja e nitrateve në të gjitha stacionet e monitoruara rezulton në vlera më të ulëta se norma e lejuar (<0.8 mg/l).



◆ Përmbajtja e fosforit

Referuar vlerave mesatare, siç janë paraqitur edhe në grafikun e mëposhtëm, Baseni i Drinit paraqet ujëra me gjendje të lartë – Klasa I, ku vetëm stacioni Drin Lezhë klasifikohet në Klasën II me vlerë 0.062 mg/l.



Përmbajtja e fosforit total

Në tabelën si vijon paraqitet klasifikimi i cilësisë së baseneve për vitin 2016.

Klasifikimi i cilësisë së lumenjve dhe klasifikimi i baseneve

Në tabelën si vijon paraqitet klasifikimi i cilësisë së baseneve për vitin 2016.

Cilësia	Baseni Drini - Bunë	Baseni Ishëm - Erzen	Baseni i Shkumbinit	Baseni i Semanit	Baseni i Vjoses	Baseni i Matit
Klasa I – Gjendje e larte						
Klasa II – Gjendje e mire					II	
Klasa III – Gjendje e moderuar			III			III
Klasa IV – Gjendje e varfer	IV					
Klasa V – Gjendje e keqe		V		V		

Baseni Ishëm – Erzen janë basenet më të ndotura, të cilat klasifikohen në Klasën V – Gjendje e keqe.

Baseni i Shkumbinit është një basen me cilësi – gjendje e moderuar ku impakt të madh ndotjeje kanë stacionet e Paprit dhe Rogozhinës, të cilat e klasifikojnë këtë basen në klasën III.

Baseni i Matit vlerësohet në gjendje të moderuar – Klasa II.

Trendi i cilësisë së baseneve 2014 - 2016

PËRMBLEDHJE JOTEKNIKE
SHFRYTËZIM I GURIT GËLQEROR, “KODRA E KONIZBALTËS”, URA VAJGURORE.

Nr.	Baseni	Klasifikimi 2014	Klasifikimi 2015	Klasifikimi 2016	Komente
1.	Baseni Drini – Bunë	III Gjëndje e moderuar	III Gjëndje e moderuar	IV Gjëndje e varfër	Ndotja vjen si rrjedhojë e shkarkimeve të qytetit të Lezhës. Përmirësimi i cilësisë së ujërave të këtyre lumenjve lidhet me mënjanimin e shkarkimeve urbane dhe industriale në këto ujëra.
	Baseni Drini Lezhë	IV Gjëndje e varfër	IV Gjëndje e varfër	IV Gjëndje e varfër	
2.	Baseni Ishëm – Erzen	V Gjëndje shumë e keqe	V Gjëndje shumë e keqe	V Gjëndje shumë e keqe	Situata paraqitet problematike ndër vite ku dëshmi e qartë janë shkarkimet e lëngëta urbane të patrajtuara si dhe shkarkimet industriale të subjekteve të zonës së autostradës.
3.	Baseni i Shkumbinit	III Gjëndje e modëruar	IV Gjëndje e keqe	III Gjëndje e moderuar	Kemi një përmirësim të cilësisë së ujërave të këtij baseni për vitin 2016 krahasuar kjo me vitin 2015.
4.	Baseni i Semanit	V Gjëndje shumë e keqe	V Gjëndje shumë e keqe	V Gjëndje shumë e keqe	Lumi i Gjanicës ndikon dukshëm në cilësinë e këtij baseni ku klasifikohet në lumenjtë më tëndotur, si pasojë e ndikimit dhe presionit të shkarkimeve urbane dhe industriale ku edhe për vitin 2016 gjëndja vazhdon të jetë njësoj.
5.	Baseni i Matit	II Gjëndje e mirë	III Gjëndje e moderuar	III Gjëndje e moderuar	Cilësia e këtij baseni vazhdon të jetë në gjëndje të moderuar si pasojë e ndikimit të shkarkimeve urbane.
6.	Baseni i Vjosës	II Gjëndje e mirë	II Gjëndje e mirë	II Gjëndje e mirë	Cilësia e këtij baseni paraqet ujëra në gjëndje të mirë.

Cilësia e ujërave nëntokësore

Monitorimi i ujërave nëntokësore është realizuar nga SHGJSH në basenet e Drinit, Matit, Erzen - Ishmit, Shkumbinit, Semanit, Vjosës e Zonës Jonike në periudhën kohore shkurt dhjetor 2016.

Monitorimi synon ruajtjen e treguesve sasiorë e cilësorë të ujit, të rezervave të shfrytëzimit, mbrojtjen e vendburimeve ekzistuese të ujit, si dhe vlerësimin e shkaqeve të ndotjes së ujërave nëntokësore. Në përfundim të monitorimit jepen rekomandimet për gjendjen aktuale të cilësisë së ujërave, trendet e përmirësimit ose përkeqësimit të cilësisë si masat për mbrojtjen e tyre si zbatimin e zonave të rreptësisë dhe të mbrojtjes sanitare, shkallën e shfrytëzimit etj. Monitorimi i ndotjes së ujërave nëntokësore ka siguruar vijueshmërinë nga viti 2000 - 2016 në akuiferët porozë të Kuaternarit në 7 basenet ujëmbajtëse. Vlerësimi dhe zbatimi i monitorimit të UN është vlerësim dhe mbrojtje për pasurinë më të madhe kombëtare – UJIN, duke e bërë monitorimin një disiplinë të re dhe shkencore që garanton:

- Ruajtjen e rezervave të shfrytëzimit të UN
- Mbrojtjen e vendburimeve ekzistuese të ujit
- Vlerëson shkaqet e ndotjes së UN

Jep rekomandime për zbatimin e zonave të rreptësisë dhe mbrojtjes sanitare e në bashkëpunim me organet kompetente të marrë masa ndëshkuese për këto probleme.

Monitorimi i UN gjatë vitit 2016 është kryer nga Sherbimi Gjeologjik Shqiptarë financuar nga Agjencia Kombëtare e Mjedisit, në 7 basenet ujëmbajtëse për akuiferet porozë të kuaternarit : Shkodër, Lezhë, Fushë - Kuqe, Tiranë, Fushë - Krujë, Elbasan, Lushnjë, Berat, Korçë, Gjirokastër, Kafaraj, Novoselë, Vurg - Mursi e Orikum. Gjithashtu u monitoruan 11 burime kryesore të akuiferit karbonatik në basenin e Drinit - burimi Syri i Sheganit, burimi Gurra e Kolesjanit, burimi Tushemisht, burimi i Linit, në basenin e Matit - burimi i Bargjanës, në basenin e Semanit - burimi i Mançurishtit, burimi i Urës Vajgurore, burimi i Bogovës, në basenin e Zonës Jonike - burimi Syri i Kaltër, burimi Uji i Ftohtë Tepelenë dhe burimi Uji i Ftohtë, Vlorë. Ky monitorim është kryer sipas Kontratë Porosisë së lidhur ndërmjet Agjencisë Kombëtare të Mjedisit dhe Shërbimit Gjeologjik Shqiptar për vitin 2016. Për monitorimin e

kryer jepen rezultatet në tabela për vitin 2016 dhe në tabelat 5 vjeçare për çdo basen dhe janë paraqitur në mënyrë grafike këto tregues krahasuar me normat e vendit tonë dhe të BE. Jepen ndryshimet stinore, tejkallimet e treguesve mbi normë dhe rekomandimet në përputhje me VKM.

Burimi i informacionit: Raporti i gjendjes së mjedisit për vitin 2016, Ministria e Mjedisit, Agjencia Kombëtare e Mjedisit (Faqja Zyrtare).

4. IDENTIFIKIMI I NDIKIMEVE TË MUNDSHME NEGATIVE NË MJEDIS.

Lloji i ndikimeve të identifikuar (direkte dhe jo direkte)

Vleresimi i ndikimeve në mjedis kryhet duke u bazuar mbi parimet e mbrojtjes së mjedisit të cilat janë:

- Parimi i zhvillimit të qëndrueshëm
- Parimi i parandalimit dhe marrja e masave paraprake
- Parimi i ruajtjes së burimeve natyrore
- Parimi i zëvendësimit dhe/ose kompensimit
- Parimi i qasjes së integruar
- Parimi i përgjegjësisë së ndërsjellë dhe bashkëpunimit
- Parimi "Ndotësi paguan"
- Parimi i së drejtës për informim dhe i pjesëmarrjes së publikut
- Parimi i nxitjes së veprimtarive për mbrojtjen e mjedisit

Ky vleresim kryhet në baze të ligjit Nr. 10440, datë 07.07.2011 "Për vleresimin e Ndikimit në Mjedis" dhe në përputhje me kërkesat e VKM Nr. 686, datë 29.07.2015 "Për zhvillimin e procedurës së Vleresimit të Ndikimit në Mjedis" dhe ka si synim identifikimin, vleresimin dhe parandalimin e ndotjes së mjedisit, me qëllim mbrojtjen e mjedisit. Me mbrojtje të mjedisit do të kuptojmë mbrojtjen e mjedisit nga ndotja e dëmtimi. Kjo përbën përparësi kombëtare dhe është e detyrueshme për çdo banor të Republikës së Shqipërisë, për të gjitha organet shtetërore, si dhe për personat fizikë dhe juridikë, vendas e të huaj, që ushtrojnë veprimtarinë e tyre në territorin e Republikës së Shqipërisë.

Objektivat e mbrojtjes së mjedisit janë:

- a) Parandalimi, kontrolli dhe ulja e ndotjes së ujit, ajrit, tokës dhe ndotjeve të tjera
- b) Ruajtja, mbrojtja dhe përmirësimi i natyrës dhe i biodiversitetit;
- c) Ruajtja, mbrojtja dhe përmirësimi i qëndrueshmërisë mjedisore me pjesëmarrje publike;
- d) Përdorimi i matur dhe racional i natyrës dhe i burimeve të saj;
- e) Ruajtja dhe rehabilitimi i vlerave kulturore dhe estetike të peizazhit natyror;
- f) Mbrojtja dhe përmirësimi i kushteve të mjedisit;
- g) Mbrojtja dhe përmirësimi i cilësisë së jetës dhe shëndetit të njeriut.

Sa me sipër vleresimi i ndikimeve në mjedis do të vleresoje:

- Ndikimet në ajër
- Ndikimet në ujë

Ndikimet ne toke
Ndikimet ne biodiversitet (mjedisi biologjik)
Ndikimet ne mjedisin social-ekonomik
Ndikimet qe shkaktojne ndryshimet klimatike

Ndikimet ne ajer (Cilesia e ajrit, zhurmat, vibrimet, peizazhi.)

Impakti:

Per zhvillimin e ketij aktiviteti nuk eshte planifikuar te hapen rruge te reja, nuk do te ndertohet linje transmetimi energjie elektrike, nuk do te ndertohet rrjet ujesjellesi apo kanalizimesh. Gjate aktivitetit ne karrierre do te ngrihen pluhura dhe ne rast se nuk aplikohet lagia me uje gjate sezonit me thatesire, mund te krijohet nje imazh i pa kendshem. Shkarkimet e gazeve te mjeteve motorike do te jene burime te shkarkimeve te gazeve te demshme per ajrin por jo ne nivele te larta shqetesuese, pasi objekti minerar ndodhet ne nje largesi te konsiderueshme nga qendrat e banuara. Hapja do te behet me sonde te kontrolluar dhe do te kete perdorim ne sasi te vogel te eksplozivit per hapjen e shkalleve, keshtu qe perdorimi i lendeve plasese mund te jete nje burim tjetër i pluhurit dhe lendeve te tjera te ngurta ne ajer (rekomandojme perdorimin e cekiceve pneumatike). Zhurmat jane normale per nje aktivitet te tille, por qe nuk do te jene shqetesuese per zonat e banuara, pasi ato ndodhen ne largesi. Kryesisht zhurmat shkaktohen nga germimet e masivit te shkembit, nga transporti, germimet e tokes shkembore, thyeresi me nofulla, mullinjte e fraksionimit e te bluarjes se gureve gelqeror, etj. Vibrimet mund te jene prezente vetem gjate procesit te perdorimit te lendeve plasese dhe cekiceve pneumatike per shkeputjen e masivit. Ndikimi i tyre varet edhe nga drejtuesi teknik, i cili duhet te ruaj nivelin e perdorimit te lendeve plasese.

Gjate punimeve do te kete demtim te rendesishem te peizazhit te zones, nga prerja e pemeve, kryesisht pishave te buta, nga germimet dhe humbja e bimesise, ndryshimi i relievit, heqja e shtreses aktive te tokes dhe humusit. Sheshi i parkimit dhe makinerite gjithashtu do te kene efekt ne peizazhin e zones. Demtimi i bimesise, ndikon ne uljen e cilesise se ajrit.

Masa parandaluese:

Aplikimi i lagies se kantierit/karrierres me uje gjate sezonit me thatesire per te reduktuar pluhurat. Kufizimi i orarit te punes vetem gjate dites per te reduktuar zhurmat. Perdorimi i mjeteve bashkekohore dhe me kriter e brenda kushteve teknike. Perdorimi i mjeteve dhe materialeve cilesore e eficiente. Punetoret qe do te ndodhen ne mjedise, ku niveli i zhurmave e tejkalon limitin mund te perdorin masa mbrojtese per shqisat e degjimit (kufje ose tapa per veshet). Monitorim i cilesise se ajrit gjate fazes se punimeve. Ky projekt ndikon ne mjedisin biologjik te zones, kryesisht nga demtimi i siperfaqes pyjore dhe krijimit te nje peizazhi jo te kendshem per zonen. Kete efekt mund ta reduktoje vetem zbatimi i nje projekti rehabilitimi te detajuar te siperfaqes se shfrytezuar te karrierres.

Ndikimet ne ujera (Ujerat siperfaqesore, ujerat nentokesore.)

Impakti:

Nga zhvillimi i ketij aktiviteti ndikimet ne ujera do te jene vetem ato qe do te dalin nga impianti i fraksionimit, ujerat qe dalin si rrjedhoje e aktivitetit te larjes se materialeve gur

gelqeror, si dhe nga kullimi i ujerave të shiut. Ky aktivitet nuk do të ketë shkakime në ujërat e zonës. Ujërat që dalin nga aktiviteti i largës janë ujëra të turbullta me përzierje të fraksioneve të imeta të tokës, të tilla si rëra, lymë dhe argjila. Nuk pritet që të ketë demtime të ujërave.

Masa parandaluese:

Te orientohen ujërat e shiut, duke mos krijuar erozion dhe të mos krijohen pellgje uji në mjedisin e karreres. Te orientohen ujërat nëntokësore që mund të dalin në sipërfaqe gjate germimeve, duke mos lejuar rrjedhjen e tyre në mënyrë të pakontrolluar në mjedisin e zonës. Nëse do të shihet e nevojshme, të ndërtohet edhe një vaske dekantimi e filtrimi të ujit të kantierit me qëllim pastrimit të tij. Makineritë të mos shkarkojnë substanca të demshme në mjedisin e ujërave të zonës. Të kërket parasysh që të tregohet kujdes gjatë furnizimit me karburant të mjeteve të punës, me qëllim që të mos ketë derdhje aksidentale të karburanteve në mjedisin e zonës. Shërbimet e mjeteve të rënda të kryhen në ambiente auto-serviesh të autorizuara.

Ndikimet në tokë (Relievi, sipërfaqja, përzierja e strukturës së tokës, nëntoka.)

Impakti:

Nga zhvillimi i këtij aktiviteti ndikimet mbi tokë do të jenë të konsiderueshme, zhvillimi i këtij aktiviteti kërkon një hapësirë relativisht të madhe në tokë pasi kërkon një shtrirje në sipërfaqe, por nënkuptohet që nuk do të shfrytëzohet e gjitha, por vetëm një pjesë e saj për karreren.

Çelja dhe shfrytëzimi i kavës në faqen e majtë të Lumit të Drojës, do të shoqërohet me ndryshimet e ekuilibrit ekologjikë jo vetëm në sipërfaqen fokusuar për shfrytëzim por edhe në mjedisin rrotull saj, në të cilin përfshihet pjesërisht edhe ekosistemi i breglumit të Drojës. Impakti kryesor, pas përfundimit të procesit të shfrytëzimit, lidhet me eliminimin e plotë të mbulesës pyjore autoktone, përbërjen llojore të së cilës e kemi përshkruar më lart. Impakti i dytë lidhet me largimin e shtresës (cipës) aktive të tokës pjellore, e cila shtrihet në sipërfaqen e tokës dhe përbën substratin e vetëm të gjallimit të jetës në hapsirën e fokusuar të gurores. Ndikimi vijues lidhet gjithashtu me modifikimin e përgjithshëm të peizazhit si rrjedhojë e ndryshimit të relievit dhe e zhveshjes totale të sipërfaqes nga mbulesa bimore indigjene.

Ndikimet e tjerë ekosistemikë do të prekin në mënyrë të drejtpërdrejtë të gjithë habitatet e gjallesave, të cilët përfshijnë, foletë e zogjëve e të shpendëve të egër, habitatet e reptilëve të njohur, të insekteve të ndryshëm etj..

Masa parandaluese:

Përshkrimi i masave operacionale që propozohen të ndërmerren për rehabilitimin e plotë e të qëndrueshëm të mjedisit në hapsirën e kavës së fraksioneve gurorë.

Pas përfundimit të procesit të prodhimit dhe pas largimit të masave me fraksione gurorë, në sipërfaqen e shfrytëzuar do të krijohet një hapsirë 'boshe' të cilën e kemi paraqitur skematikisht në aneksin e këtij projekti. (Shih në aneksin bashkëngjitur)

Subjekti që ka fituar të drejtën e shfrytëzimit duhet të kryej një punë sistematike, d.m.th të zbatojë një skemë të përfart me atë që është paraqitur në këtë dokument. Kjo do të thotë që punimet e germimeve duhet t'u nënshtrohen rregullave të rreptë tekniko-inxhinierike që bëjnë të mundur sigurimin e një sipërfaqeje të rrafshët, aspak të deformuar dhe në të njëjtën kohë një shpat kodrinor uniform, me një pjesërrësi të caktuar për të mundësuar, në

vijimësi kryerjen e formatimit të tarracave që do të pyllëzohen me llojin e propozuar në këtë projekt. Sikurse theksuam, ndërhyrjet e propozuara kanë të bëjnë me pyllëzimin e të gjithë sipërfaqes së rezultuar pas shfrytëzimit të kavës së inerteve gurorë në shpatin kodrinor.

Kriteret e pyllëzimit lidhen me tre aspekte kryesore të cilët janë:

a.Formatimi i gropave në të cilat do të mbillen llojet pyjorë do të jetë në përmasat 80x80x80 cm;

b.Mbushja e gropave do të bëhet paraprakisht me dhë pjellor të sjellë enkas për këtë qëllim;

c.Për pyllëzimin e sipërfaqeve do të përdoren dy lloje të njohur pyjorë: Pisha e Egër (Pinus halepensis) dhe Rrapi (Platanus orientalis).

Pisha e Egër është parashikuar të mbillet në tarracat e shpatit shkëmbor, ndërsa Rrapi në sheshin e rezultuar pas përfundimit të shfrytëzimit të karrierës së fraksioneve gurorë.

Në preventivin e hartuar për këtë qëllim janë parashikuar të gjithë operacionet e punës që do të kryhen, përfshirë edhe ata të mirëmbajtjes së pyllëzimeve gjatë tre viteve që do ta pasojnë atë.

Formatimi i tarracave për pyllëzim rekomandohet të kryhet njëkohësisht dhe paralelisht me kryerjen e procesit të shfrytëzimit të kavës, kjo për arsye se më vonë, pas përfundimit të shfrytëzimit të hapsirës së kavës, procesi në fjalë paraqet vështirësi të mëdha për t'u realizuar.

Ndikimet që shkaktojnë ndryshimet klimatike (Ndryshimi i klimes, emetimi i substancave ozon-holluese.)

Impakti:

Projekti në vlerësim nuk do të përfshijë substanca të tilla, që mund të ndikojnë në rritjen e përqendrimit të lendeve ozon-holluese në atmosfere. Vlerësohet vetëm lenda djegëse e mjeteve të renda të punimeve të germimit dhe lenda plasëse, megjithatë në nivele të ulëta. Faktor tjetër negativ mund të vlerësohet reduktimi i bimesise së zonës dhe ulja e procesit të filtrimit e rigjenerimit të oksigjenit nga procesi i fotosintezës.

Masa parandaluese:

Rekomandojmë rehabilitimin e mjedisit të demtuar dhe mbjelljen e pemëve në raport 1:3.

Ndikimet negative në habitate dhe biodiversitetin e zonës së projektit.

Ndikimet në biodiversitet (Flora dhe fauna)

Impakti:

Ndikimi kryesor dhe më i rëndësishëm në mjedisin biologjik është gjatë fazës së punimeve për hapjen dhe shfrytëzimin e minierës. Nga zbatimi i këtij projekti, pritet një efekt domethënës në demtimin e bimesise së zonës, kryesisht e pemëve, pishave të buta, duke qenë që është një zonë e pyllëzuar pjesërisht. Demtimi i sipërfaqes së tokës dhe i shtresës bimorë, të cilat shërbejnë si habitat për një sërë gjallesash do të ndikonte edhe në largimin e faunës së zonës. Kryesisht kafshet e egra, zogjtë dhe insektet e zvarraniket.

Ndikimi i zhurmave do të ndikojë edhe në largimin e faunës në një rreze disa qindra metra ose edhe në km, kjo kryesisht nga aktiviteti i përdorimit të lendeve plasëse për përdorim civil, që shërbejnë për shkeputjen e masivisht shkëmbor.

Masa parandaluese:

Rehabilitimi sa më parë i skarpave dhe sipërfaqeve pyjore të demtuara dhe investimi në ndertimin e pritave për reduktimin e erozionit. Zbatimi i projektit të rehabilitimit sipas

preventivit te detajuar te punimeve rehabilituese dhe monitorimi i ecurise se ketij procesi ne vazhdimesi. Mirembajtje dhe monitorim te vazhdueshem te terrenit problematik edhe nga erozioni natyror ne segmente te caktuara.

Mbjellja e bimesise autoktone dhe sipas skemes se projektuar per te ndikuar ndjeshem ne uljen e erozionit dhe ne ruajtjen e identitetit te bimesise se zones. Si rrjedhoje edhe rikthimin e faunes autoktone te larguar perkohesisht.

Ndikimet sociale te projektit te tilla si ndryshimi i perdorimit te tokes dhe shqetesimet qe mund te lindin nga ndikimet ne mjedis te projektit (si zhurmat, pluhuri, perdorimi i burimeve natyrore, etj.)

Ndikimi ne mjedisin social-kulturor e ekonomik nga faza e zbatimit te punimeve te shfrytezimit te mineraleve, vleresohet te jete pozitive. Kjo per shkak te nivelit te ulet ekonomik te zones dhe rritjes se punesimit nga projekti shfrytezimit, por edhe te tradites se zones, banoret e te ciles kane punuar prej vitesh ne gurore. Perdorimi i tokes aktualisht eshte per kullote per blegtori, nuk perfshihen toka bujqesore. Persa i perkete burimeve ujore, nuk perdoren per kete veprimtari. Nga burimet e zones, do te krijohet mundesia e furnizimit me uje per plotesimin e nevojave te punetoreve dhe te ambjenteve te punes. Nuk do te perdoren nga aktiviteti minerar burimet hidrike te zones, madje as do te kete shkarkime te ujerave.

Ndikimet qe shkaktojne ndryshimet klimatike

Projekti ne vleresim nuk do te perfshije substanca te tilla qe mund te ndikojne ne rritjen e perqendrimit te lendeve ozon-holluese ne atmosfere. Vleresohet vetem lenda djegese e mjeteve te renda te punimeve te germimit, megjithese ne nivele te uleta. Faktor tjetër negativ mund te vleresohet reduktimi i bimesise se zones dhe pakesimi i filtrimit te ajrit e prodhimit te oksigjenit, por kjo do te reduktohet dhe do te rikuperohet nepermjet mbjelljes se bimesise ne nje sipërfaqe ekuivalente, sic eshte parashikuar ne projektin e rehabilitimit.

Qendrat e banuara ne zone

Objekti i gelqeroreve ndodhet ne territorin e bashkise Ura Vajgurore te rrethit te Beratit dhe ne te djathte te rruges automobilistike qe lidh Uren Vajgurore me fshatin Konizbalte. Ne pjesen veri lindore ndodhet Ura Vajgurore ne nje distance rreth 1 km larg ne vije ajrore dhe ne pjesen jug perendimore ndodhet fshati Konizbalte, kurse ne anen lindore e verilindore, jugore dhe veri perendimore kufizohet nga zona te tjera shfrytezimi, ku disa subjekte te tjere ushtrojne aktivitet ne prodhimin e gurit. Rreth e rrotull objektit nuk ndodhen shtepi banimi, objekte social-kulturore, shkolla, depo, etj..

Rruget ne rajon qe lidhin objektin me qendrat e banuara jane pergjithesisht te pa asfaltuara dhe kerkojne riparime te pjesshme.

PËRMBLEDHJE JOTEKNIKE
SHFRYTËZIM I GURIT GËLQEROR, "KODRA E KONIZBALTËS", URA VAJGJURORE.



QARKU BERAT

Nr.	Njësi të qeveritjes vendore			Qendra e Bashkisë	Njësitë administrative përbërëse	Qytetet dhe fshatrat në përbërje të tyre
	Qarku	Qendra e Qarkut	Bashkia			
I.	Berat	Qyteti Berat	Berat	Qyteti Berat	Berat	Qyteti Berat
					Velabisht	Fshatrat: Mafnat, Elçes, Drobonik, Baudha i Ri, Starovë, Velabisht, Vezanik, Remanuç, Gjeroven, Palkësh, Veleshnje, Duhanas, Kodras
					Orellak	Fshatrat: Lapardha 1, Lapardha 2, Qezeshnik, Balibardhë, Dyrhuk, Morave, Urtinas, Vodez e Sipërme, Orlak, Orlak
					Sinjë	Fshatrat: Sunë, Mësojan, Mbrëshorë, Mbrëshitan, Galinë, Sadovce, Pafal, Kamçisht, Loran, Velcan, Osmenrezë 1, Osmenrezë 2, Pishnik i Vogël, Mokshir
					Roshnik	Fshatrat: Bogdan i Poshtëm, Bogdan i Sipërm, Dardhë, Kalkanjox, Kostren i Madh, Kostren i Vogël, Mumias, Peshnik, Qafë Dardhë, Roshnik Qendër, Roshnik i Vogël, Vojnik, Rëbjak
			Ura Vajgurore	Qyteti Ura Vajgurore	Ura Vajgurore	Qyteti Ura Vajgurore, Fshatrat: Bishovce, Konizbalte, Pashalli, Vekopole, Shevran
					Pochunje	Fshatrat: Pochunje, Polshhan, Çiflik, Aroç, Agim, Bauraj, Gaidë, Mllas Gropë, Srez, Sheq Gaidë, Hingë, Ktuc
					Kutalli	Fshatrat: Kutalli, Sqepur, Drenovce, Santaticë, Pobrat, Rëzër, Poroçuar, Gonçan Qendër, Gonçan Gërrim, Mllas Breg
					Cukalut	Fshatrat: Donofrorë, Sllaucë, Cukalut, Allambrezë, Krotinë, Çesë
			Kuçovë	Qyteti Kuçovë	Kuçovë	Qyteti Kuçovë
					Kozare	Fshatrat: Haxhalas, Kozare, Fera, Kozare, Sllacë Kozare, Vllshuk, Demollare, Për Mumar, Zdravë, Çesë Dalze, Flishër
					Perondi	Fshatrat: Perondi, Magjare, Tapi, Geraj, Velagohit, Reth Tapi, Polovine
			Skrapar	Qyteti Çorovodë	Lumas	Fshatrat: Lumas, Luma, Pellumbat, Katundas, Zelerizhdë, Selisovë, Mëndrak, Sheqer, Baudha, Pashtra, Vodez, Krezër, Kozrez
					Çorovodë	Qyteti Çorovodë
					Qendër Skrapar	Fshatrat: Zegat, Kalanias, Dhonë, Vesëkthë, Polenë, Osojë, Grepçë, Laqeth, Rehovcë, Orlaj, Ceroç, Veleshnje, Nishicë, Sharovë, Casenitir, Buzuq, Muntshir, Radëh, Koniç, Mollas, Gadeç, Vërzhezë, Sllaucë, Strocë
					Bogovë	Fshatrat: Bogovë, Kalkukë, Dobrushtë, Paspasim, Bargullas, Nova, Nishovë, Jaupas, Selas
					Vëndreshë	Fshatrat: Lavdir, Spatharë, Therepel, Vale, Vëndreshë e Madhe 1, Vëndreshë e Vogël 2, Vëndreshë e Madhë 3, Baco
					Çepan	Fshatrat: Çepan, Muzhakë Rog, Zaberzan i Ri, Zaberzan, Bleszocë, Mfalud, Muzhenckë, Serran i madh, Serran i Vogël, Qeshibë, Strëzë, Këkos, Pashite
					Potom	Fshatrat: Potom, Gërgjovë, Kopëncokë, Gëzmenj, Visocëh, Qafë, Helmas, Bache, Melikë, Nikollare, Dymish, Staveckë
					Leshnje	Fshatrat: Turbohovë, Kapinovë, Kuriste, Kurthorë, Faqëkuq, Gostëncë, Leshnje, Vllshë, Berrakë
					Gjerbëso	Fshatrat: Bëhove, Ziloshnje, Gjërbes, Ljanik, Gadeç, Stafickë, Vllshan, Barci 1, Barci 2, Ktuc, Rehovë, Gzërnë, Gjogovicë, Fioq
					Zhepë	Fshatrat: Giers, Posten, Kovaçan, Gunazë, Çozomat, Cezicë, Zhepë, Leshovë, Tëbël, Duncë, Romas, Tëzorë, Dobrenj, Suran, Luadh, Shpatanj
			Polçan	Qyteti Polçan	Polçan	Qyteti Polçan
					Tërpan	Fshatrat: Tërpan, Teman, Paspasim, Tozhar, Vekopole, Dodovë, Rehovë, Zlapokë, Çorogaf, Panaut, Pishnik i Madh, Lugat, Zhitom i Madh, Zhitom i Vogël
					Vetrop	Fshatrat: Mbrakull, Vetrop, Kapinovë, Zgërbonjë, Vodicë, Puskë Peshitan, Peshitan Drenovë, Lrtheshtë, Tomor i Madh, Tomor i Vogël, Bregas

Mbetjet e prodhuara

Nga ky aktivitet si mbetje të ngurta prodhohen vetëm materialet tokësore (shtresa aktive e tokës në një trashësi deri në 30-40 cm), të cilat do të germohen nga skarpata e sipërme e hapjes së karreres. Këto mbetje do të depozitohen në sipërfaqet e parashikuara në projekt dhe me vonë do të ritransportohen në sheshet e shkalleve dhe në sheshin e poshtëm +70+20 m, me qëllim përdorimin e tyre për punimet e rehabilitimit. Ato përfaqësohen nga deluvione të shkërfeta (janë depozitime fertile dhe do të shërbejnë për rigjenerimin e karreres) dhe nuk përmbajnë elemente ndotes për ambientin. Ndërsa pjesa e mbetjeve sterile nga guri, nuk ka pasur asnjë material ngarkohet direkt në mjetet e transportit për t'u përdorur nga klientet sipas kontratave. Cilesia e materialit tokësor është e atillë që nuk prodhon mbetje.

5. PËRSHKRIM I SHKARKIMEVE TË MUNDSHME NË MJEDIS.

Per zhvillimin e ketij aktiviteti nuk eshte planifikuar te hapen rruge te reja, nuk do te ndertohet linje transmetimi energjie elektrike, nuk do te ndertohet rrjet ujesjellesi apo kanalizimesh. Gjate aktivitetit ne kARRIERE do te ngrihen pluhura dhe ne rast se nuk aplikohet lagia me uje gjate sezonit me thatesire, mund te krijohet nje imazh i pa kendshem. Shkarkimet e gazeve te mjeteve motorike do te jene burime te shkarkimeve te gazeve te demshme per ajrin por jo ne nivele te larta shqetesuese, pasi objekti minerar ndodhet ne nje largesi te konsiderueshme nga qendrat e banuara. Hapja do te behet me sonde te kontrolluar dhe do te kete perdorim ne sasi te vogel te eksplozivit per hapjen e shkalleve, keshtu qe perdorimi i lendeve plasese mund te jete nje burim tjetër i pluhurit dhe lendeve te tjera te ngurta ne ajer (rekomandojme perdorimin e cekiceve pneumatike). Zhurmat jane normale per nje aktivitet te tille, por qe nuk do te jene shqetesuese per zonat e banuara, pasi ato ndodhen ne largesi. Kryesisht zhurmat shkaktohen nga germimet e masivit te shkembit, nga transporti, germimet e tokes shkembore, etj. Vibrimet mund te jene prezente vetem gjate procesit te perdorimit te lendeve plasese dhe cekiceve pneumatike per shkeputjen e masivit. Ndikimi i tyre varet edhe nga drejtuesi teknik, i cili duhet te ruaj nivelin e perdorimit te lendeve plasese.

Gjate punimeve do te kete demtim te rendesishem te peizazhit te zones, nga prerja e pemeve, kryesisht pishave te buta, nga germimet dhe humbja e bimesise, ndryshimi i relievit, heqja e shtreses aktive te tokes dhe humusit. Sheshi i parkimit dhe makinerite gjithashtu do te kene efekt ne peizazhin e zones. Demtimi i bimesise, ndikon ne uljen e cilesise se ajrit.

Nga zhvillimi i ketij aktiviteti ndikimet ne ujera do te jene minimale. Ky aktivitet nuk do te kete shkarkime ne ujerat e zones. Nuk perdoret uji per proceset e punes se shfrytezimit te gurit gelqeror. Nga zhvillimi i ketij aktiviteti ndikimet ne ujera do te jene vetem ato qe do te dalin nga impianti i fraksionimit, ujerat qe dalin si rrjedhoje e aktivitetit te larjes se materialeve gur gelqeror, si dhe nga kullimi i ujerave te shiut. Nuk pritet qe te kete demtime te ujerave. Do te orientohen ujerat nentokesore qe mund te dalin ne siperfaqe gjate germimeve, duke mos lejuar rrjedhjen e tyre ne menyre te pakontrolluar ne mjedisin e zones. Nese do te shihet e nevojshme, do te ndertohet edhe nje vaske dekantimi e filtrimi te ujit te kantierit me qellim pastrimin e tij

Mbetjet e prodhuara

Nga ky aktivitet si mbetje te ngurta prodhohen vetem materialet tokesore (shtresa aktive e tokes ne nje trashesi deri ne 30-40 cm), te cilat do te germohen nga skarpata e siperme e hapjes se kARRIERES. Keto mbetje do te depozitohen ne siperfaqet e parashikuara ne projekt dhe me vone do te ritransportohen ne sheshet e shkalleve dhe ne sheshin e poshem +70+20 m, me qellim perdorimin e tyre per punimet e rehabilitimit. Ato perfaqesohen nga deluvione te shkrfeta (jane depozitime fertile dhe do te sherbejne per rigjenerimin e kARRIERES) dhe nuk permbajne elemente ndotes per ambientin. Ndersa persa i perkete mbetjeve sterile nga guri, nuk ka pasi i gjithe materiali ngarkohet direkt ne mjetet e transportit per t'u perdorur nga klientet sipas kontratave. Cilesia e materialit tokesor eshte e atille qe nuk prodhon mbetje.

6. INFORMACIONI PËR KOHËZGJATJEN E MUNDSHME TË NDIKIMEVE NEGATIVE.

Kohezgjatja e punimeve do të jete disa vite, ku maksimumi i lejuar sipas lejes së shfrytëzimit është 25 vjet. Ky aktivitet, pasi të kryeje punimet për një sipërfaqe të caktuar dhe për nxjerrjen e gjithë vëllimit të gurit të shfrytëzueshem, mund të fillojë mbylljen dhe rehabilitimin e karreres, kjo në varesi të ecurisë së punimeve nxjerrëse, të klimës dhe sezonit, etj. Rehabilitimi duhet të kryhet nga vetë subjekti i zhvillimit të punimeve, ose në rast të kundërt, organet shtetërore përgjegjëse nëpërmjet garancisë financiare të rehabilitimit, kryejnë rehabilitimin e zonës ose pyllëzimin në zonë të tjera problematike.

Nuk do të ketë ndertime të përhershme, vetëm të perkohshme. Këto ndertime konsistojnë në ndertimin e një vendroje, të një objekti zyre të vogël dhe rulo për nevojat higjieno-sanitare. Rikuperimi i natyrës kërkon kohë të gjatë në mënyrë që të rikthehet afërsisht si në gjendjen e mëparëshme, kjo mund të kërkojë 10-20 vjet.

7. SHTRIRJA HAPËSINORE E NDIKIMIT NEGATIV NË MJEDISIN E ZONËS

Ndikimet negative në mjedis të shkaktuara nga zhvillimi i këtij aktiviteti, shtrijnë efektet e tyre në një sipërfaqe të caktuar, kjo në varesi të sipërfaqes së shfrytëzimit çdo vit, kjo mund të arrijë deri në një rreze 200-300 m. Kjo kryesisht për sipërfaqet pyjore, pasi ndikimi në ujëra përhapet në një rreze edhe më të gjërë, por në këtë rast nuk ka ndikim në ujëra. Ndikimi në peizazh shkakton dëmtime, të cilat i shtrijnë efektet deri në disa km., kjo në varesi të relievit dhe të pozicionit të karreres që do të hapet. Në këtë rast nuk është e dukshme nga rruga nacionale e Beratit, por vetëm nga disa fshatra të vegjël.

Ndikimet do të zgjasin për një periudhë relativisht të shkurtër por për aq kohë sa do të ketë aktivitet në terren. Kjo do të thotë se gjatë gjithë kësaj kohe, do të ketë aktivitet me ndikime në mjedis dhe ky ndikim është afatgjatë, pasi rehabilitimi i mjedisit kërkon kohë të gjatë. Kjo është e lidhur ngushtë me ecurinë e punimeve rehabilituese, të cilat duhet të zhvillohen paralelisht me punimet ndër vite. Pas përfundimit të aktivitetit, subjekti duhet të kryejë të gjithë rehabilitimin e sipërfaqeve të dëmtuara, duke i shndërruar ato në mjedise dhe peizazhe në përputhje me natyrën.

Ndikimi i prerjes dhe dëmtimit të pyjeve do të jete afatgjatë, kjo do të shtrijë efektet në disa vjet pasi dëmtimi i pyjeve, kërkon kohën e duhur për rehabilitimin dhe zëvendësimin e kësaj lloji bimesie dhe aktivitetin e saj në rolin që luan në natyrë dhe biodiversitet.

Për këto punime, subjekti duhet të zbatojë me rigorozitet punimet e përcaktuara në projektin e rehabilitimit të sipërfaqeve të dëmtuara. Pyllëzimi i sipërfaqeve të dëmtuara frenon efektin e erozionit, të largimit të faunës, të ndotjes së ujërave të procesit të filtrimit e pastrimit të ajrit (nëpërmjet fotosintezës.), redukton impaktin vizual dhe impaktin social.

8. REHABILITIMI I MJEDISIT TË NDIKUAR DHE MUNDËSIA E KTHIMIT TË TIJ NË GJENDJEN E MËPARSHME.

Përshkrimi i masave operacionale që propozohen të ndërmerren për rehabilitimin e plotë e të qëndrueshëm të mjedisit në hapsirën e kavës së fraksioneve gurorë.

Pas përfundimit të procesit të prodhimit dhe pas largimit të masave me fraksione gurorë, në sipërfaqen e shfrytëzuar do të krijohet një hapsirë 'boshe', të cilën e kemi paraqitur skematikisht në aneksin e këtij projekti. (Shih në aneksin bashkëngjitur)

Subjekti që ka fituar të drejtën e shfrytëzimit duhet të kryej një punë sistematike, d.m.th të zbatojë një skemë të përfart me atë që është paraqitur në këtë dokument. Kjo do të thotë që punimet e gërmimeve duhet t'u nënshtrohen rregullave të rreptë tekniko-inxhinierike që bëjnë të mundur sigurimin e një sipërfaqeje të rrafshët, aspak të deformuar dhe në të njëjtën kohë një shpat kodrinor uniform, me një pjerrësi të caktuar për të mundësuar, në vijimësi kryerjen e formatimit të tarracave që do të pyllëzohen me llojin e propozuar në këtë projekt. Sikurse theksuam, ndërhyrjet e propozuara kanë të bëjnë me pyllëzimin e të gjithë sipërfaqes së rezultuar pas shfrytëzimit të kavës së inerteve gurorë në shpatin kodrinor.

Kriteret e pyllëzimit lidhen me tre aspekte kryesore të cilët janë:

- Formati i gropave në të cilat do të mbillen llojet pyjorë do të jetë në përmasat 80x80x80 cm
- Mbushja e gropave do të bëhet paraprakisht me dhë pjellor të sjellë enkas për këtë qëllim;
- Për pyllëzimin e sipërfaqeve do të përdoren dy lloje të njohur pyjorë: Pisha e Egër (*Pinus halepensis*) dhe Rrapi (*Platanus orientalis*).

Pisha e Egër është parashikuar të mbillet në tarracat e shpatit shkëmbor, ndërsa Rrapi në sheshin e rezultuar pas përfundimit të shfrytëzimit të karrierës së fraksioneve gurorë.

Në preventivin e hartuar për këtë qëllim janë parashikuar të gjithë operacionet e punës që do të kryhen, përfshirë edhe ata të mirëmbajtjes së pyllëzimeve gjatë tre viteve që do ta pasojnë atë.

Formatimi i tarracave për pyllëzim rekomandohet të kryhet njëkohësisht dhe paralelisht me kryerjen e procesit të shfrytëzimit të kavës, kjo për arsye se më vonë, pas përfundimit të shfrytëzimit të hapsirës së kavës, procesi në fjalë paraqet vështirësi të mëdha për t'u realizuar.

Monitorimi

Për të siguruar rezultatet e dëshiruar në procesin e gjatë të rehabilitimit mjedisor të kavës së shfrytëzuar rekomandohet të bëhen periodikisht monitorime në drejtim të zbatimit të kriterëve dhe të rekomandimeve të theksuar që lidhen me ndërhyrjet vijuese rehabilituese në hapsirën e fokusuar.

Kjo duhet bërë për çdo masë që do të ndërmerret në drejtim të rehabilitimit ose të përmirësimit të mjedisit dhe pas çdo ndërhyrjeje të kryer. Monitorimi si procedurë e domosdoshme do të kryhet nga zyra e menaxhimit të burimeve natyrorë në pyjet/kullotat bashkiake të bashkisë së Urës Vajgurore, në bashkëpunim me shoqatën e përdoruesve të burimeve natyrorë që operon në territorin e kësaj bashkie.

Monitorimi do të përfshijë dy aspektet kryesore të procesit të cilët janë:

- Fillimi dhe përfundimi i ndërhyrjeve operacionale rehabilituese në fazat e rekomanduara dhe brenda periudhave të theksuara në këtë projekt;
- Zbatimi i teknologjive të përshkruara specifikisht për çdo ndërhyrje operacionale;
- Situacionet e punimeve të kryer dhe faturat financiare të likujduara nga investitori.

- Rezultatet e përfitur periodikisht do i raportohen zyrës së menaxhimit të burimeve natyrorë në bashki dhe zyrës rajonale shtetërore të pyjeve për qarkun e Beratit.

9. MASAT E MUNDSHME PËR SHMANGIEN DHE ZBUTJEN E NDIKIMEVE NEGATIVE NË MJEDIS.

Ne menyre te pergjithshme paraqesim disa prej masave qe duhet te zbatohen nga investitori ose nenkontratesit per zhvillimin e aktivitetit. Ndikimet negative ne mjedis gjate zbatimit te projektit jane ne nivele te konsiderueshme, ato konsistojne ne demtim te siperfaqeve pyjore dhe te peizazhit te zones. Keshtu qe gjykojme se jane teper te nevojshme qe ne vija te pergjithshme te kihen parasysh dhe te ndermerren disa masa nga kompania:

- Lagia e shesheve dhe kantierit gjate punimeve dhe larja e automjeteve para daljes nga kantieri per te minimizuar ngritjen e grimcave te ngurta (pluhurave) ne ajer.
- Te sistemohet dhe rehabilitohen te gjitha skarpatat dhe te kryhen punime mbrojtese nga erozioni dhe efekti gerryeres.
- Te respektohen 100 % masat e percaktuara ne projektin e rehabilitimit te siperfaqeve mjedisore te demtuara.
- Automjetet e transportit te qarkullojne me shpejtesi te ulet ne zonat e banuara dhe ne rruget e pa asfaltuara.
- Gjate transportit te perdoren mushamate e kamionave per te shmangur perhapjen e dheut e te inerteve ne rruget e qendrave te banuara dhe te rrugeve nacionale.
- Subjekti ka pergjegjesine e plote te rehabilitoje te gjitha siperfaqet e demtuara.
- Subjekti duhet te raportoje ne menyre periodike cdo 6 muaj prane AKM per zbatimin e kushteve te Vendimit te miratimit te VNM paraprake apo deklarates mjedisore, si edhe lejes mjedisore pas pajisjes me nje te tille.
- Subjekti te marre me pare miratim nga Autoriteti Rrugor Shqiptar, para se te kryeje punime ne rruge dhe te ndikojte ne bllokimin e qarkullimit.
- Para prerjes se pemeve pyjore, te largohen nepermjet zhurmave te gjitha gjallesat e botes shtazore te ketij habitati.
- Te zbatohen me rigorozitet kushtet teknike te punes ne kantier.
- Te mos kryhet asnje shkarkim ne mjediset ujore te zones.
- Te mos krijohen shqetesime ne qarkullim dhe tek banoret e zones ne asnje rast.

10. NDIKIMET E MUNDSHME NË MJEDISIN NDËRKUFITAR (NQS KA).

Ky projekt nuk prek zonat kufitare dhe si rrjedhoje edhe ndikimi i tij nuk shkakton demtim te mjedisit nderkufitar. Projekti nuk ndikon ne cenimin e sigurise se jetes dhe shendetit te shteteve fqinje, as te qendrave te banuara te rajonit. Nuk ndikohen burimet ujore nderkufitare, nuk ndikohet cilesia e ajrit ne kontekstin nderkufitar. Per kete kapitull, nuk kryhen vleresime dhe analiza te detajuara per shkak te vendodhjes se projektit ne brendesi te kufirit shteteror dhe distances qe ai ruan me kufirin dhe shtetet fqinje.