

Raport Teknik

RAPORTI TEKNIK

“INSTALIM PER ASGJESIMIN E MBETJEVE TE RREZIKSHME ”

Me vendodhje: Lagjia 15, rruga “ Miqesia” , Durres

SUBJEKTI: “ROAN-TRANS” Sh.p.k

Z. Gëzim Thartori

(Administrator)



Raport Teknik

Tabla Permbledhese

1. Qellimin e projektit te propozuar	3
2. Planimetria e vendndodhjes se projektit	3
3. Informacion per qendrat e banuara	6
4. Pershkrimin e proceseve ndertimore dhe teknologjike	9
4.1 Pajisja per Autoklave per mbetjet spitalore.....	9
4.2 Instalimi per Ndarjen e vajrave dhe Yndyrnave (Tehnix).....	15
5. Informacionin per infrastrukturen e nevojshme	20
6. Programin per ndertimin, kohezgjatjen e ndertimit, kohezgjatjen e planifikuar per funksionimin e projektit	20
7. Lendet e para qe do te perdoren per ndertimin dhe menyra e sigurimit te tyre (materiale ndertimi, uje dhe energji);	20
8. Informacioni per lidhjet e mundshme te projektit me projekte te tjera ekzistuese perreth/prane zones se projektit;	21
9. Informacion per alternativat e marra ne konsiderate, per sa i takon perzgjedhjes se vendndodhjes se projektit dhe teknologjise qe do te perdoret;	21
10. Te dhenat per perdorimin e lendeve te para gjate funksionimit, perfshire sasite e ujit te nevojshem, te energjise, lendeve djegese dhe menyren e sigurimit te tyre;	21
11. Aktivitete te tjera qe mund te nevojiten per zbatimin e projektit, si ndertimi i kampeve apo rezidencave	21
12. Informacion per lejet, autorizimet dhe licencat e nevojshme per projektin,	22
13. Kopje te lejeve, autonzimeve dhe licencave qe disponon zhvilluesi per projektin e propozuar ..	22

Raport Teknik

1. Qëllimin e projektit te propozuar

Qëllimi i projektit është instalimi i dy pajisjeve për asgjësimin e mbetjeve të rrezikshme brenda në një objekt.

1. Autoklave për mbetjeve spitalore
2. Instalim për ndarjen e vajrave dhe yndyrnave

Pajisja e parë është një autoklave e tipit WASTER, për trajtimin e mbetjeve të rrezikshme spitalore që i nënshtrohen trajtimit me avull, deri në sterilizim 99%, me vendodhje në rrugën "Miqesia" së bashku me një tjetër instalim për ndarjen e vajrave (industrial) dhe Yndyrbave TE, në territorin e ish vaskave të peshkut, Lagjia Vrinas, Fshati Shenavlash, Njesia administrative Rrashbull, Durrës.

Shoqëria: "ROAN TRANS" sh.p.k. është pajisur Leje për ushtrimin e aktivitetit të Grumbullimit dhe menaxhimit të mbetjeve urbane, spitalore dhe vajrave industrial, (Leje Mjedisi tipi C Nr.20 prot date 09.02.2017 Stacion transferimi mbetjesh jo të rrezikshme dhe Leje Mjedisore Nr. 2994 Prot. datë: 07.04.2017 Rikuperim i mbetjeve jo të rrezikshme), aktivitetet të cilat i ushtron në të njëjten vendodhje me objektin ku do të instalohen dy instalimet (autoklava për trajtimin e mbetjeve me avull dhe instalimi për ndarjen e vajrave dhe yndyrnave).

2. Planimetria e vendndodhjes së projektit

(ku të pasqyrohen në hartë topografike kufijtë e sipërfaqes, të shoqëruar me koordinatat, sipas sistemit koordinativ GAUSS KRUGER, fotografi dhe të dhëna për përdorimin ekzistues të sipërfaqes që do të përdoret përkoheishtë apo përherë nga projekti, gjatë fazës së ndërtimit apo funksionimit të veprimtarisë).

Objekti në të cilin do të instalohen dy impiantet (Autoklava për trajtimin me avull të mbetjeve të rrezikshme spitalore dhe Impianti ndarjes së vajrave industrial) ndodhet në rrugën "Miqesia", në territorin e ish vaskave të peshkut, Lagjia Vrinas, Fshati Shenavlash, Njesia administrative Rrashbull, Durrës. Me pashtë do të shihni hartat plane dhe skica të sipërfaqes dhe objektit ku do të instalohet impianti:

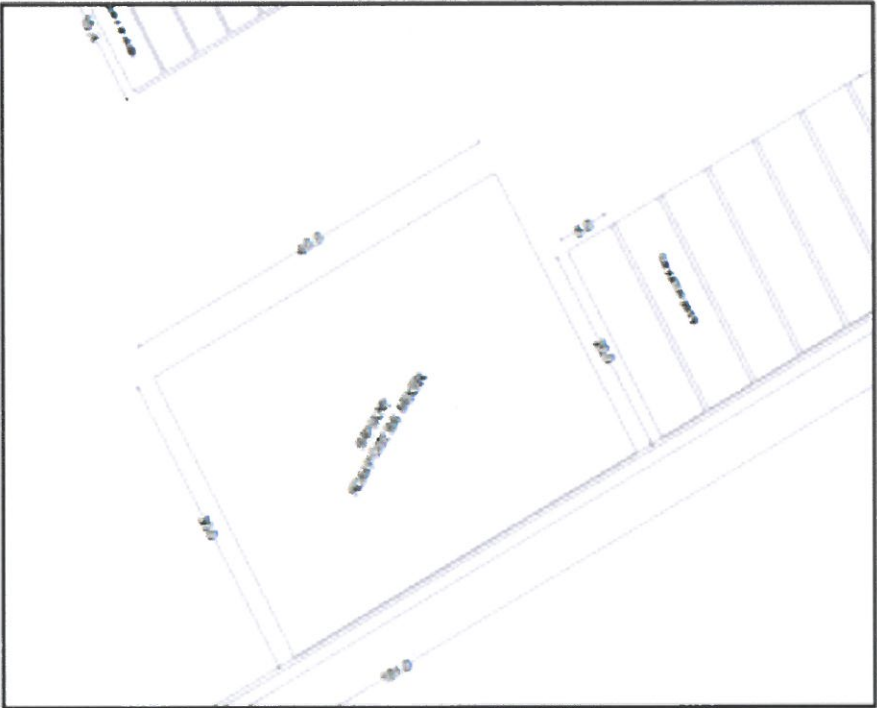
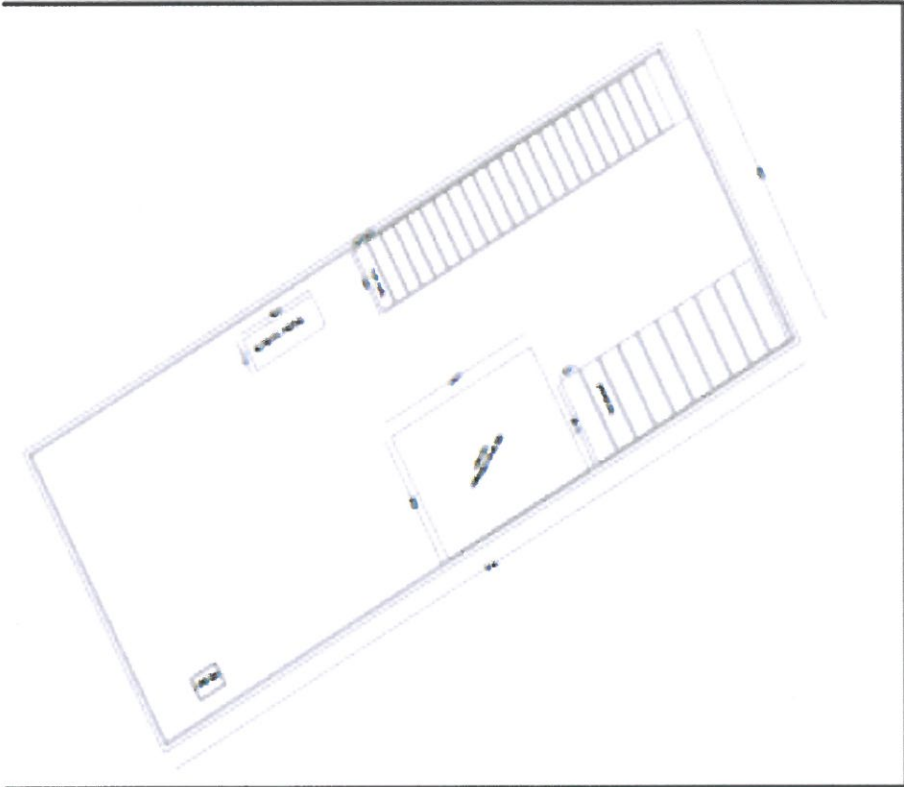
Nr	X	Y
1	45 80 496.53	43 71 815.91
2	45 80 459.45	43 71 837.71
3	45 80 412.19	43 71 727.28
4	45 80 433.88	43 71 715.09

Raport Teknik

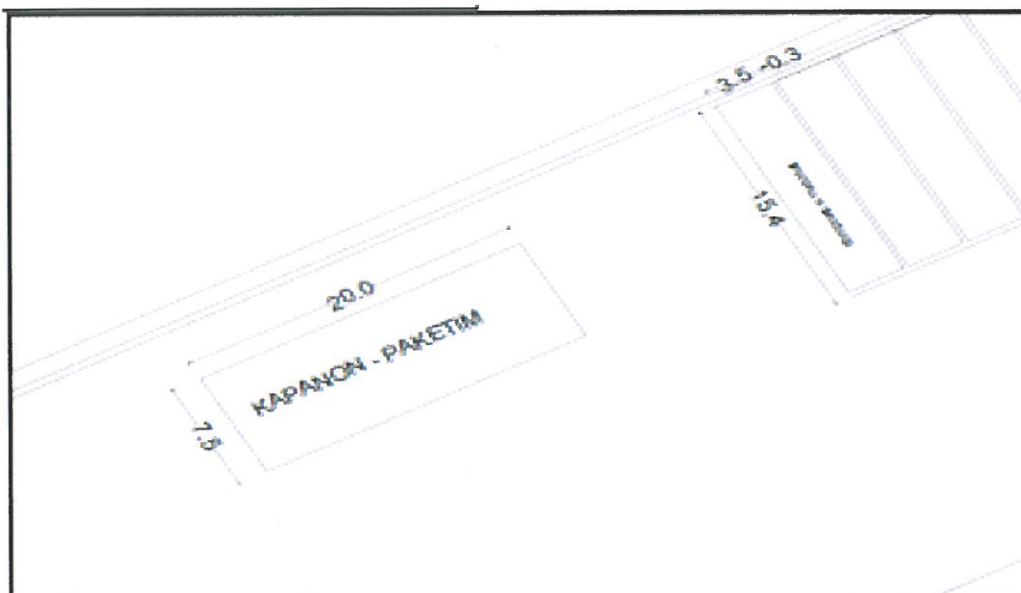


Planimetria dhe planvendosja e objektit

Raport Teknik



Raport Teknik



3. Informacion per qendrat e banuara

(ne zonen ku propozohet te zbatohet projekti, shoqeruar me fotografi dhe te dhena per distancen e tyre nga vendndodhja e projektit te propozuar, si dhe percaktimin e njesise se qeverisjes vendore qe administron territorin ku propozohet projekti; skicat dhe planimetrite

Raport Teknik

e objekteve dhe strukturave te projektit, si dhe menytrat dhe metodat qe do te perdoren per ndertimin e objekteve dhe strukturave te projektit)

Territori ne te cilen do te zhvillohet aktiviteti yne shtrihet ne bashkine e Durrësit, ne rrugen "Miqesia", ne territorin e ish vaskave te peshkut, Lagjia Vrinas, Fshati Shenavlash, Njesia administrative Rrashbull.

Zona Gjeografike: Bashkia Durrës kufizohet në perëndim me Detin Adriatik, në veri me bashkinë Krujë, Vorë e Shijak dhe në jug me bashkinë Kavajë.Kurbin,



ë l

Popullsia: Sipas censusit të vitit 2011, në territorin e bashkisë së re Durrës banojnë 175,110 vetë ndërsa sipas regjistrimit civil popullsia rezidente është 299,989 vetë. Me një sipërfaqe prej 338.30 kilometrash katrorë, densiteti i popullsisë sipas të dhënave të Censusit 2011 është 517 banorë km²ndërsa sipas Regjistrimit Civil është 680 banorë km².

Raport Teknik

Kjo bashki përbëhet nga gjashtë njësi administrative, të cilat janë: Durrësi, Sukthi, Ishmi, Katundi i Ri, Rrashbulli dhe Manëz.

Të gjitha njësitë e bashkisë së re bëjnë pjesë në rrethin Durrës, qarku Durrës. Në territorin e bashkisë së re gjenden tre qytete, Durrës, Sukth dhe Manëz si dhe 39 fshatra.

Bashkia Durrës

Qarku	Qendra e Bashkisë	Njësitë administrative përbërëse	Qytetet dhe fshatrat në përbërje të tyre	Popullsia sipas Census 2011	Popullsia sipas Regjistrimit Civil	Sipërfaqja KM ²
Durrës	Qyteti Durrës	Durrës	Qyteti Durrës	175,110	299,989	338.3
		Sukth	Qyteti Sukth, Fshatrat; Hamallaj, Kullë, Perlat, Vadardhë, Rushkull, Hidrovori			
		Ishëm	Fshatrat; Likmetaj, Kërtushaj, Kapidanaj, Gjuricaj, Lalëz, Kuraten, Bizë, Draç, Shetaj,			
		Katundi i ri	Fshatrat; Katundi i ri, Jubë, Qerret, Flakë, Bisht-Kamëz, Rinia, Erzen, Sukth, Adriatik			
		Rrashbull	Fshatrat; Rrashbull, Arapaj, Shënavlash, Shkallnur, Manskuri, Romanat, Bozaxhije, Xhafzotaj,			
		Manëz	Qyteti Manëz, Fshatrat; Armath, Borg, Hamallaj, Kameron, Radë, Shkallë, Fshat Manëz			

Bashkia e Durrësit shtrihet përgjatë bregut të detit, nga grykëderdhja e lumit Ishëm në veri deri në kufi me Kavajën në jug. Vija e gjatë bregdetare që i shtohet qytetit të Durrësit e thekson tiparin e kësaj bashkie si zonë turistike, pasi përveç plazhit të Durrësit asaj i shtohet i gjithë gjiri i Lalëzit si dhe Kepi i Rodonit, të cilat deri tani kanë qenë pjesë e komunave Ishëm, Sukth, Katund i Ri dhe Rrashbull.

Durrësi ka gjithashtu portin më të madh në Shqipëri, ku përpunohet mbi 90 për qind e të gjithë volumit të ngarkim-shkarkimit portual, gjë që e bën atë njën më të rëndësishme tregtare në vend.

Për shkak të lehtësisë që krijon porti, Durrësi është zhvilluar edhe si një qytet i rëndësishëm për manufakturën, ndërsa joshja nga turizmi ka shkaktuar gjatë dy dekadave të fundit një bum në sektorin e ndërtimit. Durrësi është një zonë me shkallë të lartë të migrimit të brendshëm, gjë që ka sjellë zgjerimin e shpejtë dhe informal të qytetit në zonën e ish-Kënetës si dhe përgjatë vijës bregdetare në jug të qytetit.

Durrësi është gjithashtu një zonë e rëndësishme arkeologjike, pasi nën qytetin aktual gjenden disa shtresa qytetërimesh antike. Zbulimet arkeologjike janë të shumta, ndërsa ndërtimet e dekadave të fundit kanë dëmtuar një pjesë të kësaj trashëgimie.

Me mbi 5600 aktivitetet ekonomike të tij dhe 15% të investimeve të huaja, Durrësi është renditur në vendin e dytë si ekonomia më e fortë e vendit, pas Tiranës.

Turizmi veror dhe kulturor është një industri me ndikim të rëndësishëm në ekonominë e Durrësit. Me mbi 750.000 vizitorë në vit, kjo është zona më e rëndësishme e vendit në lidhje me turizmin masiv. Sipas Zyrës Rajonale të Punës të Durrësit, forcat aktive për të punuar llogariten rreth 54,000 njerëz. Niveli i të papunëve për rrethin e Durrësit shkon në rreth 10,38%, ku papunësia është më e përhapur te femrat.

Raport Teknik

Sektori privat ka punësuar rreth 31,3%, i ndjekur nga sektori bujqësor privat me 36,7%, dhe sektori shtetëror me 21.3%.

4. Pershkrimin e proceseve ndertimore dhe teknologjike

(perfshire kapacitetet prodhuese /perpunuese, sasite e lendeve te para dhe produktet perfundimtare te projektit)

4.1 Pajisja per Autoklave per mbetjet spitalore

Ne autoklaven Waster , e cila do te instalohet , do te trajtohen te gjitha mbetjet e ngurta spitalore, me ane te sistemit te sterilizimit 99.99 %. Kapaciteti parashikohet deri ne 50 kg/h (pra nje cikël pune) per mbetje te tipit age, shiringa, garza, pambuk, tesha personeli, shishe plastike e qelqi, bisturi etj.

Trajtimi me autoklavim me avull (sterilizimi)

Autoklavimi përfshin nxehjen e mbetjeve infektive nga avulli nën presion. Efektiviteti i autoklavimit varet nga temperatura, presioni, koha e ekspozimit dhe aftësia e avullit për të depërtuar në kontenier. Autoklava konfirmon nese temperatura e kërkuar është arritur është e duhura .

Zhurma mund të jetë një shqetësim nga autoklava dhe duhet të merret në konsideratë në projektimin dhe vendndodhjen e pajisjes. Shpenzimet e energjisë për prodhimin e avullit mund të jenë të larta dhe per siguruar funksionimin e duhur, kërkohet personel i trajnuar. Autoklavimi mund të shkaktojë erëra jo të këndshme, të cilat kërkojnë ventilimin e duhur për të përmbushur standardet përkatëse të shkarkimeve në ajër. Autoklavimi nuk ndryshon formën fizike të mbetjeve vizualisht të dëmshme.

Kondensati dhe lëngjet që dalin mund të përmbajnë ndotës të mjaftueshëm për t'i klasifikuar si të rrezikshme. e tepërta që përmbajnë mbetjet e autoklavuara mund të bëjnë mjedisin e punës vazhdimisht të lagështKy problem është i vazhdueshëm gjatë gjithë rrugës deri ne vendin e asgjësimit të mbetjeve.

Autoklavimi përdoret për pjesën më të madhe të mbetjeve spitalore dhe mbetjeve të lidhura me to. Duhet patur kujdes për të përjashtuar pjesët e trupit, farmaceutikët, duke përfshirë dhe mbetjet radioaktive dhe citotoksike.

Në përputhje me Udhëzimet Kombetare, mbetjet e mëposhtme mund të asgjësohen nga trajtimi me avull ose me incenerim në një strukturë të licencuar të përshtatshme:

a. Mbetjet e mprehta:

- Shiringa ,age
- bisturitë
- xhamat e thyer
-
- shisheet

b. Mbetje spitalore infektive:

- tamponë të ndotur me gjak, fasho dhe ankerplast

Raport Teknik

- tamponë të trupore, fasho dhe ankerplast
- qeset e gjakut
- pjesë trupore të padallueshme/mostrat e indeve
- tubat dhe filtrat e dializës
- pecetat higjienike të inkontenancës nga pacientë të infektuar
- shiringa të ndotura me

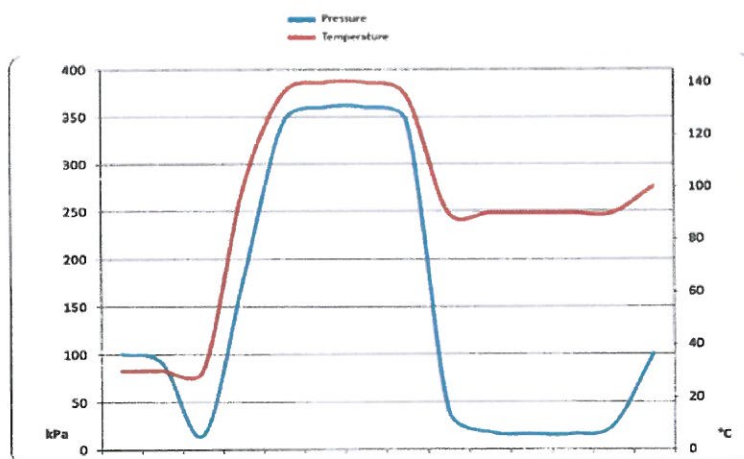
Mbetjet e autoklavuara mund të asgjësohen në lëndfillin e mbetjeve, me kusht që të jetë marrë miratimi nga autoritetet përkatëse.

Mbetjet spitalore mund të jenë të rrezikshme për njerëzit që bien në kontakt me to. Për këtë arsye objektivi kryesor i sterilizimit me avull të nxehtë është që t'i bëjë mbetjet të sigurta.

Vetë pajisja e trajtimit me avull nuk duhet të paraqesë ndonjë rrezik të papranueshëm për personelin e administrimit të mbetjeve ose për publikun dhe as të shkaktojë ndonjë problem të mundshëm.

Me qëllim që të verifikohet cilësia e procesit të trajtimit të mbetjeve, pajisja duhet t'i nënshtohet rregullisht testeve fizike që konfirmojnë se kushtet operative janë të qëndrueshme për arritjen e nivelit të nevojshëm të çaktivizimit mikrobik. Autoklava e cila do të instalohet është e tipit WASTER

Waster është një pajisje kompakte e gjenerates së re e projektuar duke u bazuar në konceptet bashkohore të eliminimit të rrezikut biologjik nepermjet trajtimit të kombinuar “copetim i imet dhe sterilizim” me avull të ngopur dhe presion të lartë, sipas grafikut me poshte:



Raport Teknik

Teknologjia

Waster eshte rezultat i studimit dhe projektimit me te avancuar nga Schlumbohm & Angelatoni Life Science, Lider ne projektimin dhe prodhimin e paisjeve dhe laboratoreve te kerkimit te klasit te larte BSL4.

Projektimi i Waster eshte bazuar ne konsideraten se cdo mbeturine e ngurte apo e lenget qe vjen nga institucionet qe operojne ne fushen e shendetit duke filluar nga klinikat ambulatorore, labororet e deri tek spitalet e medha multifunkionale eshte mbeturine e rrezikshme dhe Waster eshte plotesisht e afte te trajtoje cdo lloj prej tyre ne perputhje me standartet me te perparuara ne fuqi ne BE. **Produkti perfundimtar i Waster eshte biologjikisht plotesisht steril dhe i thermuar duke rezultuar keshtu plotesisht mbeturine urbane.**

Kjo paisje me ane te teknologjise se saj, bën të mundur grirjen e imët dhe sterilizimin e mbetjeve spitalore **Kodi 18 01 03 dhe 18 02 02, mbetje spitalore me rrezik infektiv**, duke i transformuar në mbetje të asimilueshme me ato urbane Kodi CER 200301 ose lëndë e djegshme, derivat i mbetjeve Kodi CER 191210. Si rezultat i këtij procesi përftohet një material në formë grimcash homogjene, i dehidratuar, me volum dhe peshë të reduktuar, përkatësisht rreth 75% dhe 25-40% (në varësi të përmbajtjes së lagështisë në mbetjet e patrajuara).

Waster ofron 5 perparesi konkurruese.

1. Reduktim ne masen 80% te volumit fillestar te mbetjeve me perfitim ne kostot e transportit.
2. Menaxhim i thjeshte i produktit perfundimtar pasi eshte l thate.
3. Thermim i mbeturinave brenda dhomes sterilizuese qe garanton sterilizimin e thelle deri ne zemer te cdo thermije mbeturine.
4. Sterilizim i dyfishte si perpara gjate dhe mbas thermimit.
5. Instalim me dhomen e sterilizimit ne nivelin e dyshemese duke lehtesuar levizjen e kazanit te produktit perfundimtar.

Trajtim I kombinuar me 5 garancite

Trajtimi i kombinuar i Waster ofron garanci qe jane themelore per sigurine e rezultatit dhe vazhdimesine e tij ne kohe si me poshte:

-Trajtimi kryhet ne nje ambjent teresisht hermetik duke eleminuar rrezikun e transmetimit nepermjet aerosol.

-Sistemi I thermimit eshte eshte ne menyre extreme l sakte duke reduktuar mbeturinat ne copeza me vogla se 15mm duke eleminuar rrezikun e riperdorimit te tyre.

-Thermimi i thelle deri ne keto permase lejon eleminimin e ajrit dhe depertimin e thelle deri ne zemer te cdo thermije te sterilizimit duke eleminuar plotesisht cdo infektim te mundshem biologjik.

-Konceptimi dhe projektimi i paisjes si edhe ndertimi i saj me materiale nga me te sigurtat eshte bere l tille ne menyre qe cdo dalje e saj te garantoje plotesisht eliminimin e ndotjes biologjike.

Raport Teknik

-Drejtimi qe ndjek procesi i trajtimit te mbeturinave eshte rigorozisht "unidirectional" duke eliminuar plotesisht mundesine e kthimit mbrapsht te copes me te vogel te mbeturines.

Trajtimi i sigurte

Waster ka nje sere vetish qe e ben trajtimin te sigurte ne saje te aplikimit te konceptit te redundancies te mbeshtetur ne detajet e paisjes, ne komponentet dhe nyjet qe marrin pjese ne trajtimin e mbeturinave.

Trajtimi ne fjale I mbeturuniave biohazard eshte certifikuar po ashtu nga laboratory "Robert Koh Institute"

Siguria nuk kufizohet vetem te vet procesi ne vetetvete por bazohet edhe te cilesia dhe teknologjia e larte e komponenteve dhe paisjeve perberese te Waster te cilat japin nje rezultat te sigurte dhe te besueshem.

Waster eshte projektuar duke pasur per baze parimin e te qenit miqesor me ambientin me qellim ruajtjen e tij nga cdo ndotje e mundeshme dhe kursimin maksimal te energjise dhe ujit si elemente te rendesishem te zinxhirit ekologjik. Ne kete menyre ndikimi mjedisor resulton i barabarte me zero.

Wasteri eshte testuar per nje kohe te gjate me nje ngarkese tipike per te verifikuar qe presioni, temperature, koha dhe gazet e pakondensueshme te jene plotesisht brenda parametrave ne perputhje me standartet e referencave UNI EN ISO17665 dhe me testet mikrobiologjike sic parashikohet ne standartet rregullatore te sterilizimit me avull.

Koncepti baze I ndertimit te nje qendre trajtimi te biohazard eshte siguria absolute e e procesit duke u nisur qe nga grumbullimi, qarkullimi e deri ne trajtimin perfundimtar. Per kete qellim waster eshte projektuar qe ana e tij e ndotur IN (hyrja e mbetjeve) te jete e ndare komplet me nje mur nga ana OUT (dalja e produktit steril).

Konstruksioni i Waster

Waster eshte nje paisje qe perbehet nga nje modul "master" dhe nje modul shtese "addendum". Moduli master perbehet nga nje dhome vertikale e ngarkimit me deren perkatese dhe nje dhome horizontale te ndermjeteme me dere dyfishe ku grumbullohen dhe sterilizohen perfundimisht mbeturinat. Moduli master perpunon 50 kg/h.

Kazani apo koshi i levizeshem futet ne dhomen horizontale nga dera e anes se "ndotur" ne pritje te mbeturinave nga dhoma verikale. Trajtimi fillon kur te tre dyert jane te mbyllura plotesisht dhe hermetikisht dhe tashme gjithcka behet ne menyre automatike te kontrolluar.

Cikli fillon me thermimin dhe vazhdon me sterilizimin me avull te ngopur.

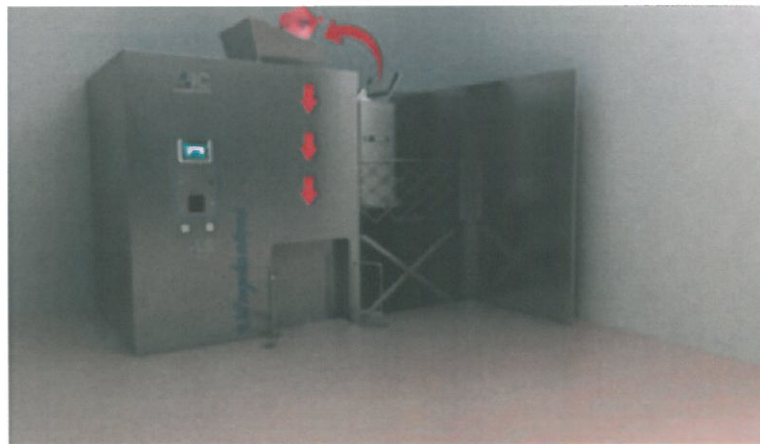
Raport Teknik

Hapat qe ndjek operatori jane si me poshte:

1. Marrja dhe grumbullimi i materialit te infektuar behet ne ambalazhe special dhe vendoset ne zonen e caktuar te dhomes se wasterit.



2. Ambalazhi me mbetjet e infektuara ngrihet me ane te elevatorit te paisjes. Ngarkimi behet ne menyre manual. Koshi eshte hermetikisht i mbyllur ne pritje te ngarkeses.



3. Heqja e materialit steril te thermuar pas trajtimit behet me ane te konteinerit (kazanit te levizeshem) qe del nga porta e anes sterile (e paster) e wasterit.

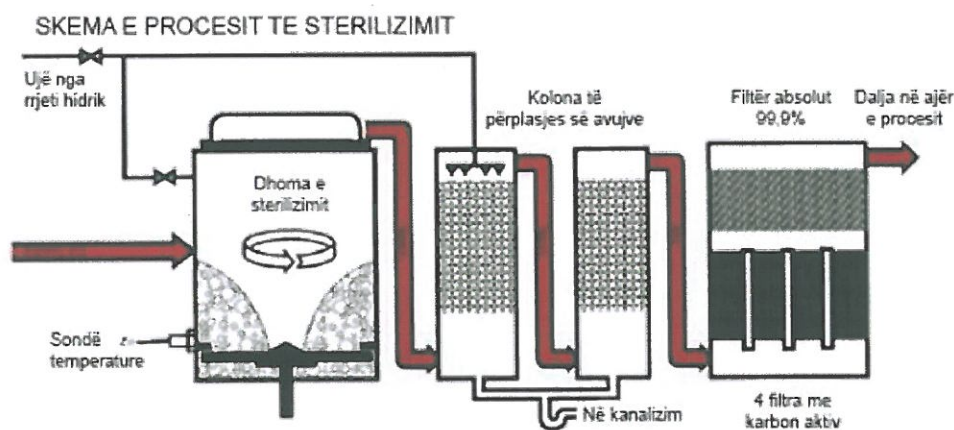


Raport Teknik

Procesi i trajtimit

Wasteri është i programuar sipas këtyre standarteve të trajtimit:

- Mbetjet vendosen në dhomën e sterilizimit dhe mbyllet kapaku
- Fillon procesi i grirjes së materialit dhe rritja graduale e temperaturës
- Rotori ndryshon shpejtësinë, temperatura fillon të rritet më shpejt dhe produkti gëhet imët
- Kur temperatura arrijn 96 -100° nuk ka më ngritje të saj deri sa uji prezent në mbetjet të avullojë tërësisht
- Pasi uji ka avulluar tërësisht, temperatura fillon të rritet me shpejtësi deri në 134°
- Masa e materialit laget përsëri me spërkatje uji, e mjaftueshme për të arritur temperaturën 95°
- Produkti i sterilizuar, nëpërmjet sistemit pneumatik shkarkohet në koshin e mbledhjes
- Avujt që çlirohen gjatë procesit të avullimit trajtohen në një grup filtrash të përbërë nga një filtër absolut dhe katër filtra me karbon aktiv.
- Uji dhe gazrat e dendësueshëm, të cilët përmbushin normat dhe standartet, shkarkohen në sistemin e kanalizimeve.
- Materialet plastike dhe mbetjet, si pasojë e trajtimit në temperaturë të lartë, transformohen tërësisht në grimca të vogla homogjene me ngjyrë gri në kafe.



Efektet sterilizuese që karakterizojnë procesin janë:

- Shpërbërja termike e proteinave në reaksion me ujin
- Prishje e membranave qelizore
- Modifikimi kimik i komponenteve qelizore

Aparatura zhvillon aksione mekanike që ndikojnë në membranat qelizore të mikroorganizmave duke shkaktuar ngordhjen e tyre. Ndonëse impianti funksionon automatikisht duke garantuar siguri gjatë punës, në çdo moment është i mundur komandimi manual i cikleve të ndryshëm të procesit sipas problemeve që shfaqen. Për të mënjeluar rrezikun e ndërhyrjes në rotor ose dhomën e thikave impianti është i pajisur me:

Raport Teknik

- Sistem bllokimi të fillimit të ciklit në rast të mosmbylljes së kapakut (me mikrointeruktor qarku),
- Sistem bllokimi të fillimit të ciklit në rast të mosmbylljes së portës së shkarkimit (me mikrointeruktor qarku),
- Sistem bllokimi të kapakut gjatë funksionimit të impiantit,
- Sistem bllokimi të shkarkimit gjatë funksionimit të impiantit.

Rotori është ndërtuar duke mbajtur parasysh natyrën e materialit spitalor që do të grihet si aget, bisturitë, bokset sanitare, sondat metalike, qelqet etj. Ai është në gjendje t'i rezistojë shpërbërjes dhe forcimeve të parashikuara gjatë funksionimit. Njëkohësisht impianti është i pajisur me pulsantë të bllokimit në raste emergjence dhe me sistem të riaktivizimit të funksioneve në mënyrë manuale.



4.2. Instalimi per Ndarjen e vajrave dhe Yndyrnave (Tehnix)

Struktura e Pajisjes se ndarësit perbehet nga fletë metalike prej çeliku dhe profile te ndara te imta Brenda në një strukture solide funksionale dhe të qëndrueshme.

Shtresat e ndarësit janë bërë prej fletë metalike prej çeliku strukture me trashësi = 3, 4, 5, 6 dhe 8 mm. Dimensionet mund të ndryshojnë në varësi të madhësisë së ndarësit dhe kombinimit te tij , formes teknologjike dhe pjeseve te ngjeshura pa nderprerje.

Struktura bazë është forme drejtkëndëshi, i formuar sipas volumit të nevojshëm të ndarësit, kapacitetit te pastrimit të ujit, të harmonizuar sipas projektit ose nevojave të klientit. Pjesët e ngjeshura të konstrukcionit bazë përbëhen nga një rezervuar për yndyrën e kapur, Vaj dhe karbohidrate të tjera nga ujërat e zeza që dalin nga kuzhina, restorante etj.

Në pjesën e sipërme të pajisjes mund të gjenden një, dy, tre ose më shumë porta hyrjeje .në varësi të madhësisë së saj. Qëllimi i tyre është të lehtësojë pastrimin, servisiN dhe mirëmbajtjen .

Raport Teknik

Portat janë vulosur me kapak prej gize. Pajisje janë me projektuar me Kapak prej hekuri me kapacitet mbajtës prej 50, 150, 250 ose 400 kN me qëllim ngritjen e sipërfaqeve. Ato derdhen në një sipërfaqe betoni të armuar ose asfalt për të siguruar një kapacitet më të madh mbajtës.

Është e rëndësishme të projektohet thellësia e sistemit të kullimit në projektimin e ndërtesës, i cili gjithashtu përcakton thellësinë e instalimit të ndarësit, si dhe Lartësinë e hyrjes. Lartësia e hyrjes mund të përcaktohet nga projekti ose nga investitori. Lartësia mund të matet ose nëse ndryshon më vonë duhet derguar tek prodhuesi i ndarësit.

Të gjithë ndarësit e tipit Tehnix kanë dimensionet e përcaktuara të strukturës, të harmonizuara me vëllimin dhe sasinë e prurjes.

Dimensionet e tubave lidhës gjithashtu përcaktohen dhe harmonizohen me llojin dhe kapacitetin e ndarësit. Ndarësi i bërë posaçërisht mund të devijojë nga dimensionet standard.

Tubat e ndarjes së hyrjes dhe daljeve janë bërë nga fletë çeliku inox, të cilat janë prerë dhe profilizuar për të bërë me të thjeshtë dhe me të padepërtueshëm lidhjen midis ndarësin me sistemin e tubacioneve me anë të standardit Gome Gaskets.

I gjithë mbrojtja sipërfaqësore është realizuar me cilësi të lartë në anën e brendshme dhe të jashtme të ndarësit duke ndjekur procedurat e veçanta të përshkruara në teknologjinë e mbrojtjes së sipërfaqes. Cilësia e lartë e bojës zakonisht përdoret për trupin e anijeve të cilat ofrojnë një shkallë të lartë të mbrojtjes, dhe një qëndrueshmëri të lartë të Ndarësit. Sistemi dhe dimensionet e nevojshme përcaktohen nga skicat e katalogut të produktit.

Standarti I pajisjes ndarese= **EN 858**

Volumi I Ndaresit =**5000 litra**

Qarkullimi = **250 litra/sek**

Masa/sasia= **480 kg**

Dimensionet e pajisjes = **10 x 2.5 x 3 m**

Lartësia e pergjithshme = **4 m**

Pajisje shtese= **Pajisje mbyllesë automatike & pajisje alarmi në ndaresin e vajit .**

Afati I garanzie = **4 vjet**

Raport Teknik



Klienti eshte i detyruar te siguroje:

- Te percaktoj vendndodhjen e mire per te bere germime dhe te rrafshoi terrenin
- Nese toka eshte e bute, eshte e nevojshme qe te behet shtrese e betonuar me perforcim te hekurit me trashesi prej 15 cm
- Lidhje per hyrje dhe dalje te ujit si dhe qasja per shkarkim
- Te bashkoje gypin hyres dhe dales dhe ta mbushe separatorin me uje te paster
- Ta mbuloj separatorin me token dhe ta pershtate ne lartesi me nivelin e kapakut
- Te nxjerre nje shtrese perfundimtare (beton, asfalt,...) mbi separatorin me lartesi me kapakun
- Ju duhet te nenshkruali nje kontrate per mirembajtjen dhe pastrimin e separator
- Te siguroj vinc ose mbajttese per shkarkim ngarkim nga automjeti mbajtes dhe leshuarje ne vend per montim

Separoret jane testuar nga Instituti BE-se per uje per konfirmim posedojm vertim Separatori permban
- Certifikate nga Instituti per sigurim ne Zagreb per pune te sigurte.

Raport Teknik

Teknologjia per pastrimin e siperfaqes te ujerave atmosferik

1. Pjesa sedimentare e dhomes

Mbajtja ne rere/materiale te ngurta, leter dhe pjese sedimentale me vrime e te tjera 600 x 600

2. Derdhja e dhomes

Me bllokim te seperatorit dhe grille e shpuar

3. Fishek vertical I bashkimit

Per stabilizimin dhe ndarje te naftes dhe aftesi per pastrim

4. Flotacioni I dhomes

Per ndarjen dhe nxjerrjen e naftes nga hapja 600 x 600

5. Kontrolli I daljes se dhomes

Marrja e mostrave prej ujit te pastruar ne separator

6. Montim te grykave Rreshqites

Mbyllja me kapak rreshqites dhe etiketim te seperatorit

Seperatorit eshte I levizshem, mobil dhe paraqet funksionim kompakt teknologjik afatgjate, dhe me harxhime minimale per mirembajtje, rezistues ndaj goditjeve. Ne perputhje me normat europiane HRN EN 858 Iloji seperatorit TEHNIX vendosen ne grupen e pare te seperatoreve (HRN EN 858-1 n,4,f,8) qe garanton perqendrim maksimal te naftes se mbetur nga 5 mg/l. Pjeset e ngjitura te paleshuara te konstrukcionit themelore e bejne qe rezervoari te bejne pranimin e produkteve te naftes ne mbeturinat atmosferike dhe teknologjike si dhe produktet e mundshme per derdhjet e vajit nga rezervuari , gjate transportit te mbaj perkujdesin e tyre ne perputhje me rregullat e lengjeve te rrezikshme.

Perparesit e seperatorit TEHNIX eshte ne adaptimin e kapakeve rreshqites

Qe do te thote se pas instalimit te lartesis, kapaku ndares rregullon kushtet tokesore ne terren... mbyllja e mekanizmit garanton siguri nga qasje te paatorizuar.

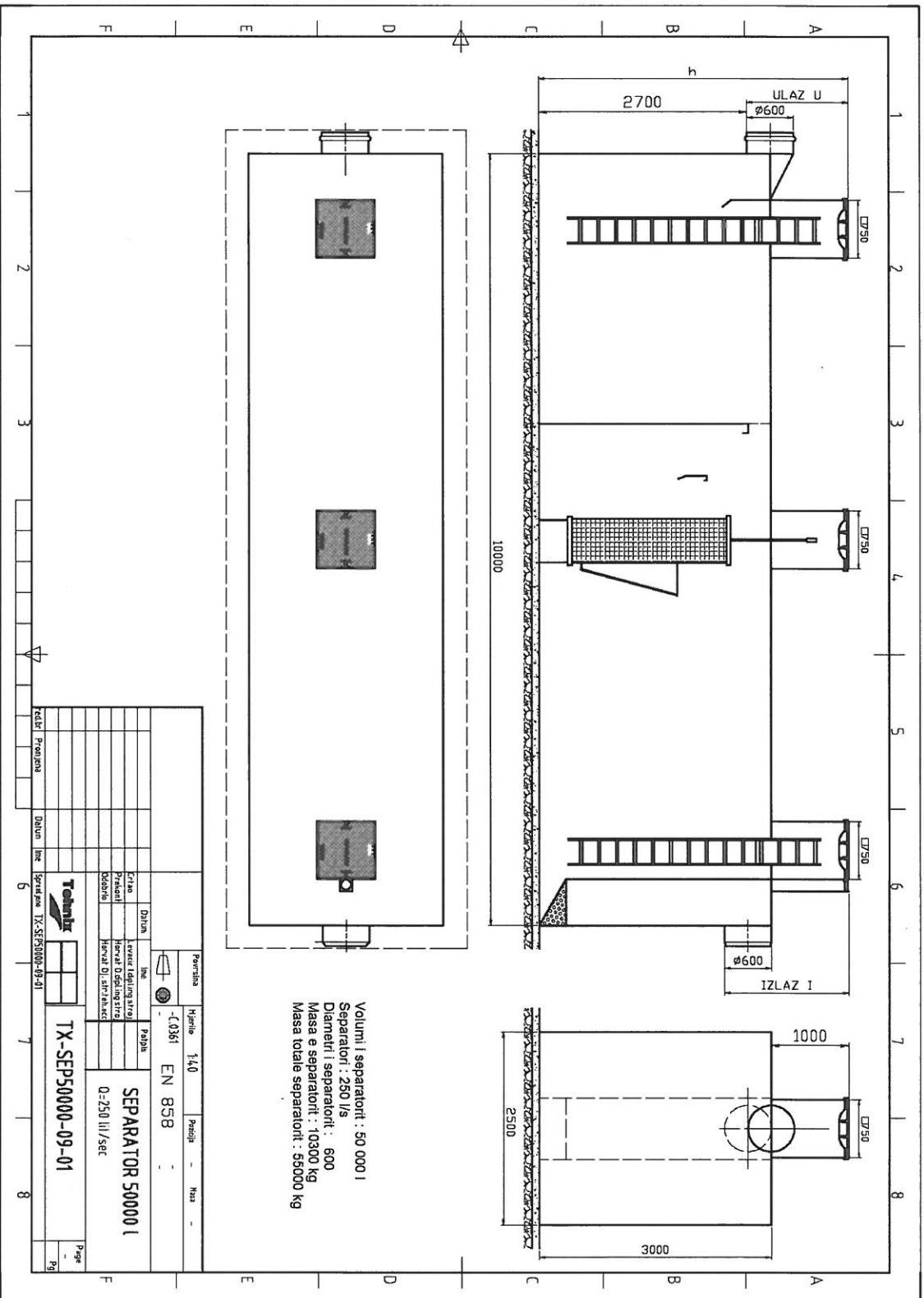
7. Kapaket e celikut

Ne perputhje me normat DIN EN 124, ngarkese 50kN, garanton institute IGH

Furnizuesi I pajisjes

Kryen transportin e seperatorit deri ne vendin e montimit, ndersa per separator me te vegjel dhe shkarkim ne grope. Siguron jete te gjate permes mirembajtjes dhe servisimit te rregull.

Raport Teknik



Raport Teknik

5. Informacionin per infrastrukturen e nevojshme

per lidhjen me rrjetin elektrik, furnizimin me uje, shkarkimet e ujerave te ndotura dhe rnbetjeve, si dhe informacionin per rruget ekzistuese te aksesit apo nevojen per hapje te rrugeve te reja;

Ndertimi i ketij aktiviteti nuk do te ndikojë ne demtimin ose devijimin e infrastruktures inxhinierike ekzistuese te kesaj zone. Sistemi i rrugeve, Rrjeti i ujesjelles/kanalizime dhe rrjeti i nergjise elektrike jane te ndertuara. Objekti do te plotesoje nevojat e tij per uje dhe energji elektrike nga rrjeti ekzistues i zones.

Impiantet do të instalohen në godine industrial 1 kat ne rrugen “ Miqesia” lagjia Vrinas, Fshati Shenavlash, Nj.Ad. Rrashbull , Durres. dhe do të përdorin sistemin elektrik dhe infrastrukturën egzistuese. Teknologjia që do të përdoret konsumon ujë vetem per nevoja ftohje (pra nuk shkakton uje te ndotur/për njësi) dhe energji elektrike. Infrastruktura shtese e kerkuar per keto dy instalime do te kerkoje rregullime dhe aranaxhime te infrsatruktures se brendeshme te godines 1 kat.

6. Programin per ndertimin, kohezgjatjen e ndertimit, kohezgjatjen e planifikuar per funksionimin e projektit

kohen e mundshme te perfundimit te funksionimit te projektit dhe, sipas rastit, edhe fazen e planifikuar te rehabilitimit te siperfaqes, pas mbarimit te funksionimit te projektit;

Impiantet kërkojnë 2 deri tre jave për t’u instaluar. Instalimet do të kryhen nga specialistët e vetë kompanisë që prodhojnë impiantet. Impianti kerkon kushte te pershtatshme te ambientit prites sic eshte izolimi, aspirimi, drenazhimi I ujrave , ndricimi , shtresat e dyshemese etj.te gjitha keto te fundit duhet te siguroje Magazine e cila duhet te jete e pershtatshme ne forme , hapesire dhe siperfaqe.

7. Lendet e para qe do te perdoren per ndertimin dhe menyra e sigurimit te tyre (materiale ndertimi, uje dhe energji);

Mbështetur në përshkrimin e teknologjisë, lëndët e para të nevojshme janë Mbetjet spitalore, Mbetjet si vajra industriale dhe ato ushqimore te perdorura ,si dhe energjia elektrike dhe uji, kanalizime , sigurimi i të cilave është treguar në paragrafin më sipër mbi lidhjen me rrjetin e infrastrukturës.

Objekti duhet te siguroje kontrata me sigurimin e lendes se pare dhe te infrastruktures ndihmese.

Raport Teknik

8. Informacioni per lidhjet e mundshme te projektit me projekte te tjera ekzistuese perreth/prane zones se projektit;

Me qëllim që të arrihet siguria teknike dhe trajtimi i mbetjeve ne kushte te pershtatshme keto impiante rekomandohet te instalohen prane lendes se pare (mbetjet) per te eliminuar transferimin e mbetjeve ne disa pika ne menyre minimizimin e ndotjes ne mjedis.

9. Informacion per alternativat e marra ne konsiderate, per sa i takon perzgjedhjes se vendndodhjes se projektit dhe teknologjise qe do te perdoret;

Autoklava eshte nje teknologji bashkekohore WASTER, e cila punon me cikel te mbyllur, qe do te thote:

- Kursim ne energji
- Emetime gati zero te ndotjes.

Pajisja ndarjes se vajrave dhe yndyrnave

- Ndarjen e fraskioneve uji, nafte, mbetje te ngurta etj.

10. Te dhenat per perdorimin e lendeve te para gjate funksionimit, perfshire sasite e ujit te nevojshem, te energjise, lendeve djegese dhe menyren e sigurimit te tyre;

Aktiviteti i trajtimit te mbetjeve spitalore infektive konsideron si lende te para mbetjet spitalore. Ne procesin e trajtimit te mbetjeve spitalore infektive me autoklavim nuk nevojitet uji si lende e pare. Uji perdoret vetem per procese te pastrimit te mjeteve dhe vendit te punes. Autoklavi funksionon me energjie elektrike dhe ka nje fuqi te instaluar prej 16 kW/ore. Objekti furnizohet me energji elektrike nga rrjeti i zones, duke patur kontrate me OSHEE.

Instalimi i ndarjes se vajrave dhe yndyrnave kerkon lenden e pare keto mbetje te rrezikshme te cilat jane shnderuar ne te tilla pas perdorimit te tyre. Garantimi i tyre sigurohet nga kontrata me subjekte private .

11. Aktivitete te tjera qe mund te nevojiten per zbatimin e projektit, si ndertimi i kampeve apo rezidencave

Per zbatimin e ketij projekti nuk do te nevojitet ndertimi i kapanoneve apo rezidencave, pasi te punesuarit do te merren nga zonat perreth dhe nuk lind nevoja e te fjeturit prane objektit.

Raport Teknik

12. Informacion per lejet, autorizimet dhe licencat e nevojshme per projektin, (ne perputhje me percaktimet e bera ne legjislacionin ne fuqi, si dhe institucionet kompetente per lejimin / autorizimin/ licencimin e projektit)

Subjekti eshte ne fazen e marrjes se lejeve perkatese per kete instalim. Pas procedures per VNM Paraprake, do te aplikojte per Leje Mjedisore .

13. Kopje te lejeve, autonzimeve dhe licencave qe disponon zhvilluesi per projektin e propozuar (ne perputhje me percaktimet e bera ne legjislacionin ne fuqi, si dhe institucionet kompetente per lejimin/autorizimin/licensimin e projektit.)

Lejet e mundshme qe disponon ky aktivitet te cilat kane lidhje me aktivitetin qe do ndertoht jane:

1. Leje Mjedisore tipi C : Nr.20 prot date 09.02.2017 Stacion transferimi mbetjesh jot e rrezikshme
2. Leje Mjedisore Nr. 2994 Prot. datë: 07.04.2017 Rikuperim I mbetjeve jo te rrezikshme



REPUBLIKA E SHQIPËRISË
MINISTRIA E MJEDISIT
AGJENCIA KOMBËTARE E MJEDISIT



MINISTRI

LEFTER KOKA

Nr. 2994 Prot

Data 07.04.2017

Nr.i identifikimit të Lejes 2559

K.Nr.07

AKT MIRATIMI
Leje Mjedisi Tipi B

Në mbështetje të Ligjit Nr. 10448, datë 14.07.2011 “Për Lejet e Mjedisit”, Ligji. Nr. 10 431, datë 09.06.2011 “Për Mbrojtjen e Mjedisit”, dhe në zbatim të tyre, pas shqyrtimit të kërkesës për Leje Mjedisi, Agjencia Kombëtare e Mjedisit jep mendimin për miratimin e lejes me argumentimet bashkëngjitur për kërkuuesin si më poshtë.

1. Personi juridik: ROAN - TRANS Sh.p.k (LC – 9661)

1.2 Nr. Nipt: L52223513S

1.3 Adresa: Lagjia 15, Rruga “Miqësia”, Kapanon 1 katësh, Zona Kadastrale 8511, Nr. Pasurie 147/16, Durrës.

1.4 Personi përgjegjës: Gëzim Thartori

2.1 Titulli i instalimit: Rikuperim i mbetjeve jo të rrezikshme. Pastrim, larje sprucim ose veshje e mbetjeve të ambalazheve/paketimeve ose kontenierëve në mënyrë që të ripërdoren. Magazinim i mbetjeve në zbatimin e veprimtarive të pikës 5.6.a. Stacion transferimi për mbetje jo të rrezikshme. Kompostim i mbetjeve bio.

2.2 Përshkrimi i veprimtarisë dhe kapacitetit prodhues: Rikuperim i mbetjeve jo të rrezikshme. Pastrim, larje sprucim ose veshje e mbetjeve të ambalazheve/paketimeve ose kontenierëve në mënyrë që të ripërdoren. Magazinim i mbetjeve në zbatimin e veprimtarive të pikës 5.6.a. Stacion transferimi për mbetje jo të rrezikshme. Kompostim i mbetjeve bio. Kapaciteti i projektuar është mbi 50 t/ditë mbetje.



REPUBLIKA E SHQIPËRISË
 MINISTRIA E MJEDISIT
 AGJENCIA KOMBËTARE E MJEDISIT
 AGJENCIA RAJONALE E MJEDISIT QARKU Durrës

Nr. 20 Prot.

Nr. Identifikimi të Lejes

20

Durrës, më 09.02.2017

AKT MIRATIMI
 LEJE MJEDISI TIPI C

Në mbështetje të Ligjit nr. 10 448 . date 14.07.2011 "Per Lejet e Mjedisit". dhe akteve nenligjore ne zbatim te tij, Agjencia Rajonale e Mjedisit Durrës, jep miratimin për lejen e mjedisit me kushte të detajuara bashkëngjitur. për kerkuesin si më poshtë:

- a) Personi Juridik "ROAN-TRANS" LC-8454-01-2017
 Nr.NIPT L52223513S; Lagjja 15, Rruga "Miqësia", Kapanon 1 kat, ZK 8511,
 Nr.Pasurie 147/16, Durrës.

Per impiantin/instalimin:

1.Stacion transferimi për mbetje jo të rrezikshme.

	ID	Veprimtaria	Kapaciteti kufi per lejet e Tipit A	Kapaciteti kufi per lejet e Tipit B	Kapaciteti kufi per lejet e Tipit C
Menaxhimi i mbetjeve	5.10.b	Stacion Transferimi per mbetje jo te rrezikshme			Te gjitha instalimet

2.Pershkrimi i veprimtarise: Stacion transferimi për mbetje jo të rrezikshme. sipas Ligjit nr.10448. datë 14.07.2011 "Per Lejet e Mjedisit". te ndryshuar.

3.Vendndodhja: Lagjja nr.15. Rruga "Miqësia, Kapanon I kat, ZK 8511, nr.pasurie 147/16 Durrës.

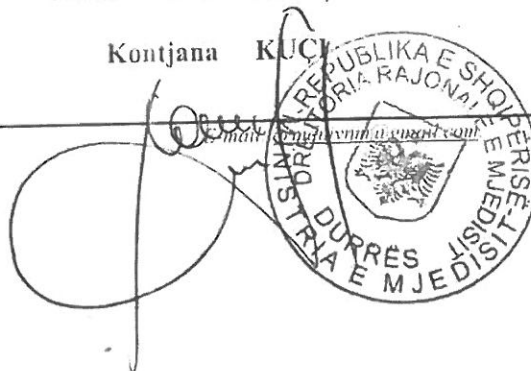
Vlefshmeria e kesaj leje dhe kushteve te saj fillon me date 09.02.2017
 Tarife e paguar ne date 08.03.2016 shuma 10.000 leke

- për kërkesë për leje mjedisi
 ndryshim të kushteve të lejes

DREJTORE E ARM Durrës

Kontjuna KUCI

Adresa: Lagjja nr. 14, Shkozet, Durrës



KONTRATE HUA PERDORUE

Sot me date 01.11.2015 (dymijepesembedhjetu) lidh kjo kontrate huaperdorje si me poshte :

PALA HUADHENESE: Z. GEZIM THARTORI I biri I Lulezimit I datelindjes 30.04.1975, lindur ne Rrogozhine Durres, dhe bannues ne Durres, mbajtës I pasaportes me numer BA8317776, dhe I identifikuar me numer personal H50430173A, madhore me zotësi juridike per te vepruar

PALA HUAMARRESE: Shoqeria "ROAN-TRANS" shpk e regjistruar prane QKR me date 23.10.2015 me NIPT : L52235135, me seli ne Durres, Lagja 15, rruga Miqesia, kaponon 1 katesh, Zona kadastrale 8511, Nr. Pasurie 147/16, me pronar dhe administrator te vetem Z. Gezim Thartori.

BAZA LIGJORE: Ligji 841 e vijues K.Civil

OBJEKTI I KONTRATES: marrja ne perdorim e nje ambienti, teren me sipërfaqe 1000 (njemije) metra katror, e cila ndodhet ne adresen Durres. Lagja 15, rruga Miqesia, kaponon 1 katesh, Zona kadastrale 8511, Nr. Pasurie 147/16, pasuri kjo e futur ne procedure per legalizim per llogari te Z. Gezim Thartori.

AFATI I KONTRATES: kolhezgjatja e kesaj kontrate do te jete per nje periudhe 6 (gjashte) mujore, me te drejte perseritje . data e hyrjes se kesaj kontrate eshte data 01.11.2015 (dymijepesembedhjet).

DETYRIMET: kjo sipërfaqe I jepet ne perdorim subjektit "ROAN-TRANS" SHPK q e ta perdori per te ushtruar aktivitetin e saj, te parashtruar ne Akt Themelimin e shoqerise .

Ne zbatim te ligjit numer 8438 dt.28.12.1998 "Per tatinin mbi te ardhurat ", I ndryshuar, dhe udhezimeve te MF palet bien dakort qe detyrimet tatimor mbi kete pronesi (si tatinin per meter katror) ta paguaj subjekti "ROAN-TRANS " shpk .

Subjekti "ROAN-TRANS" shpk do te miremboje kete sipërfaqe , deri ne egzekutimin e çjetersimit te ketij objekti ne ndihme te aktivitetit te vet .

Palet bien dakort qe gjithshka qe nuk eshte parashtruar ne kete kontrate ta zgjidhin midis tyre me mirmekuptim dhe ne zbatim te ligjit .

Ne cdo mosmarrveshje perfundimiste do te zgjidhen nga gjykata e rrethit Durres .

Kontrata u hartua ne 4(kater) kopje te njejta dhe u lexuan dhe u firmosen nga palet .

HUADHENESE

GEZIM THARTORI

HUAMARRESI

PER "ROAN-TRANS" shpk
ADMINISTRATORI



KY PLAN GEN-PLAN SHERBEN PER Z.GEZIM THARTORI PER
TAKSAT E BASHKISE PER TRUALLIN NE PERDORIM TE TU ME NJE
SIPEFAQE PREJ 3000 m

FRAGMENT SHK. 1 : 500

PERGATITTE:

Emri: Ing. Gjeodet Iv Begari

Licensa.Nr. T.1064 D: 15.04.2013

Data e pergatites 22 / 03 / 2015

IKM 20080316

LIC:11084



DURRES



RRUGA PER TE UNIVERSITETI

RRUGA MIOESIA

KANAL

KANAL

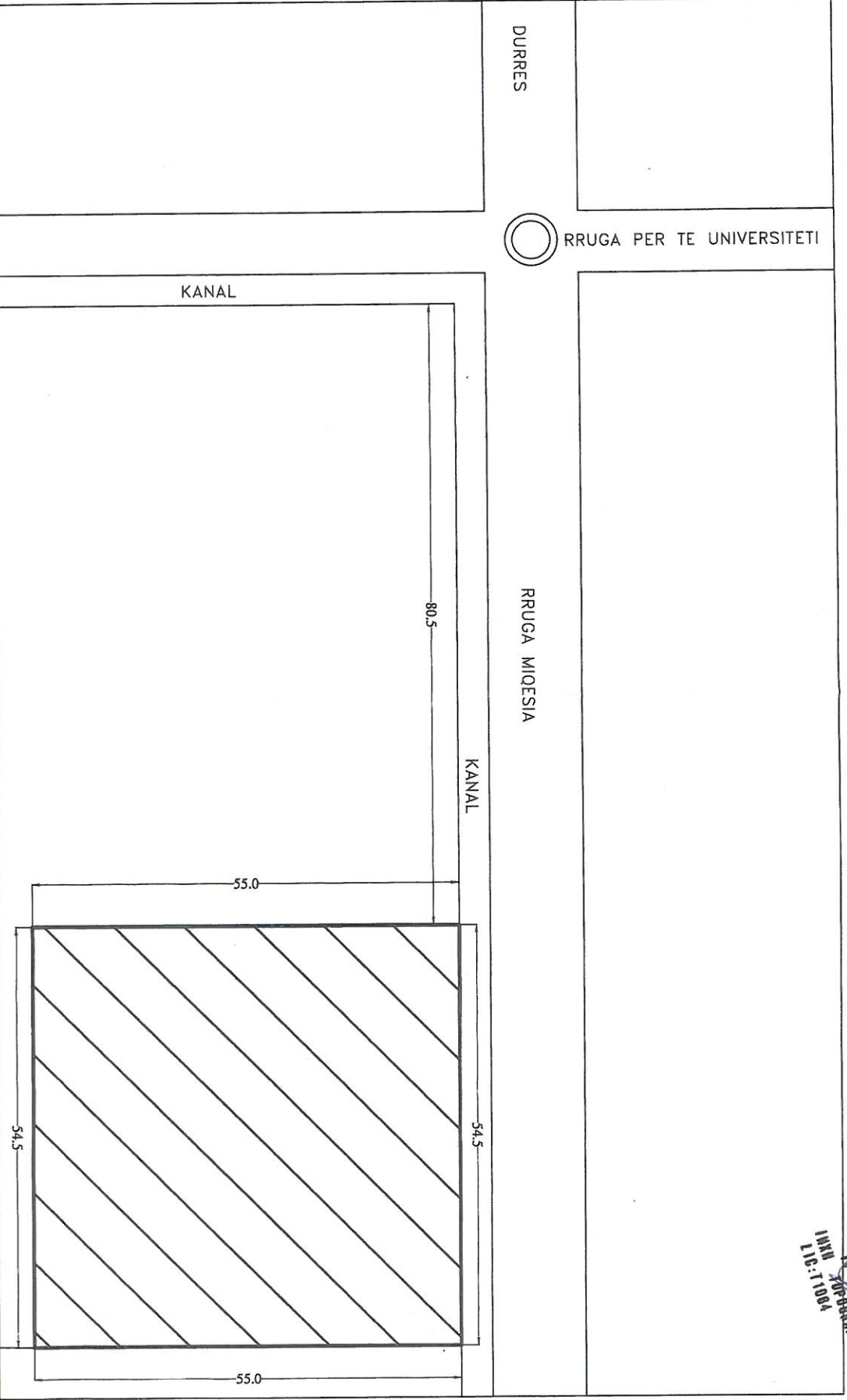
80.5

55.0

54.5

54.5

55.0





REPUBLIKA E SHQIPERISE
MINISTRIA E ZHVILLIMIT URBAN
AGENCIA E LEGALIZIMIT, URBANIZIMIT DHE INTEGRIMIT TE ZONAVE NDERTIMEVE URBANIMALE
DIREKTORIA E ALICIZNIS DURRES
Durrës, më 24 01 2017
Nr. 1396 Prot.

Z. Gezim Sulajm Thantou

DURRES L1

Lenda: Vertetim mbi aplikimin per legalizim te ndertimit pa leje

Pasi u njohem me kerkesen tuaj per tu pajisur me vertetim. te dates

24 01 2017, ju informojme se:

Ne perfundim te verifikimeve te kryera ne baze ne te dhenave elektronike te vetedeklarimeve, rezulton se subjekti Gezim Sulajm Thantou aplikuar per legalizim te ndertimit pa leje duke dorezuar "Formularin e vetedeklarimit" nr

15562 date 30 / 2015

FLAMUR GJUZI
DREJTOR

AUTORIZUAR PER NENCHKRIM

ELVIS PENGJELI
DREKTESI SEKTORIT TE CESHTJEVE TE PRONESISE