

REPUBLIKA E SHQIPËRISË
“BRAHAJ” shpk
Adresa: Aranitas, Fier
Nr. Tel: 0692297714.

**PËRMBLEDHJE JO TEKNIKE NXJERRJA E
MINERALIT TË GËLQERORIT**

Objekti gurit gëlqeror “ARANITAS, qarku Fier

QËLLIMI I PROJEKTIT PËR NXJERRJEN E MINERALIT TË GURIT GELQEROR:

Shoqëria “BRAHAJ” shpk, është paisur me leje minerare Nr 551/1 datë, 14.07.2014, për shfrytëzimin e mineralit të gurit gelqeror në objektin “Aranitas”.

Ajo është paisur gjithashtu me leje Mjedisi tipi B, për: Shfrytëzim të karrierës për nxjerrjen e gurit gëlqeror.

Vëndi i kryerjes së veprimtarisë: Qarku: Fier, Rr. Mallakastër, Aranitas, Q/F: Kalenjë.

Meqenëse rezervat e mineralit të gurit gelqeror nuk janë përfshirë në të gjithë zonën minerare të lejes së mësipërme, dhe për zhvillimin normal të aktivitetit minerar personeli inxhiniero teknik i kompanisë vazhdimisht ka punuar dhe po punon në vlerësimin e rezervave të mineralit të gurit gelqeror në zonën përreth kësaj leje, në vend burimit Aranitas, qarku Fier dhe ka zbuluar rezerva të konsiderueshme të mineralit të gurit gelqeror, të cilat janë ngjitur në sipërfaqen sipas koordinatave të ndryshuara.

Prandaj ajo kërkon ndryshimin e koordinatave të sipërfaqes së lejes minerare, bazuar në VKM Nr 218, datë 11.03.2015, “Për përcaktimin e kriterëve, procedurave dhe rregullave për shfrytëzimin, në sipërfaqe dhe nëntokë, të zonave që janë ngjitur me lejet ekzistuese dhe ndryshimin e koordinatave për lejet minerare të përcaktuara në hapësirë me tri koordinata”.

Për të vazhduar aktivitetin minerar në objektin e gurit gelqeror në VB Aranitas, shoqëria ka porositur dhe dokumentacionin e nevojshëm. Pjesë e dokumentacionit është dhe raporti teknik i projektit të propozuar, i cili ka për detyrë të realizojë:

- ✓ Llojit të minierës, sipërfaqësore apo nëntoksore;
- ✓ Hapjen e saj në bazë të llojit të minierës, me punime minerare nëntoksorë, galeri, travebang, puse, dishenteri etj, apo me gjysëm transhe, transheve etj;
- ✓ Sistemin e shfrytëzimit në varësi nga lloji i minierës dhe kushteve tekniko-minerare të vend burimit;
- ✓ Investimet e parashikuara dhe mënyrat për realizimin e tyre, për hapjen dhe shfrytëzimin e këtij vend burimi;
- ✓ Rrëzimin e mineralit, ngarkimin, transportin deri në impjantin e përpunimit;
- ✓ Mënyrën e transportit;
- ✓ Fuqinë puntore;
- ✓ Vend ndodhjen e objektit, relievin, peisazhin etj.

Në këtë kuadër qëllimi i vetëm dhe kryesor i projektit është përcaktimi i mënyrës së hapjes, treguesve teknologjik, kuadrit ligjor, dhe karakteristikave të tjera të objektit për shfrytëzimin e tij me qëllim nxjerrjen e mineralit të gurit gelqeror, në sipërfaqen me koordinata të ndryshuara të lejes minerare Nr 551/1, date 13.10.2014

VEND NDODHJA E KARRIERËS

Vend burimi i gurit gëlqeror, objekti “Aranitas”, administrativisht, ndodhet në juridiksionin e fshatit Kalenje të njesisë administrative Aranitas në rrethin e Mallakastres,

qarku Fier. Ai ndodhet ne lindje te qytetit te Ballshit rreth 6 km nga ku qytet ne anen e majte te rrjedhjes se lumit te Gjanices si dhe ne anen e djadhte te rrjedhjes se perroit te thate te Kalenjës dhe rreth 50m ne lindje te ketij te fundit.

Sheshi i objektit ne pjesen me te madhe te tij rrethohet nga pyll i perfaqesuar nga shkurre dhe vetem ne pjesen me kuote me te ulet pra ne brigjet e perroit qe kalon aty prane kemi nje pjese te vogel e cila nuk eshte pyll e ne te cilen jane vendosur makinerite dhe sheshi i depozitimit te minerali

Sipërfaqja e kërkuar ndryshim koordinatash është sipërfaqen e vëndburimi i gurit gelqeror Aranitas, i paisur me leja minerare Nr 551/1, datë 13.10.2014, e cila gjeografikisht ndodhet ne krahun e djathte te rruges automoblistike nacionale qe lidh Qytetin e Ballshit me fshatin Aranitas (prane rafinerise së naftës) rreth 6 km larg nga qyteti i Ballshit.

Sipërfaqja bën pjesë në hartën topografike me shkallë 1:25000, në planshten topografike K-34- 124-B-a (Aranitas) koordinata e te cilit jepen tabelën Nr 1, të koordinatave jane si me poshte:

Tabela Nr 1.

Nr	Y	X
1	4397750	4496881
2	4397991	4497042
3	4398008	4496827
4	4397761	4496780

Sipërfaqja është e barabartë me 0.04 km², ose 4 ha, ose 40000 m².

Ndërsa koordinatat e sipërfaqes së pare (pa ndryshuar koordinatat), e cila dhe ajo ndodhet në hartën topografike me shkallë 1:25000, në planshten topografike K-34- 124-B-a (Aranitas) jepen tabelën Nr 2, të koordinatave jane si me poshte

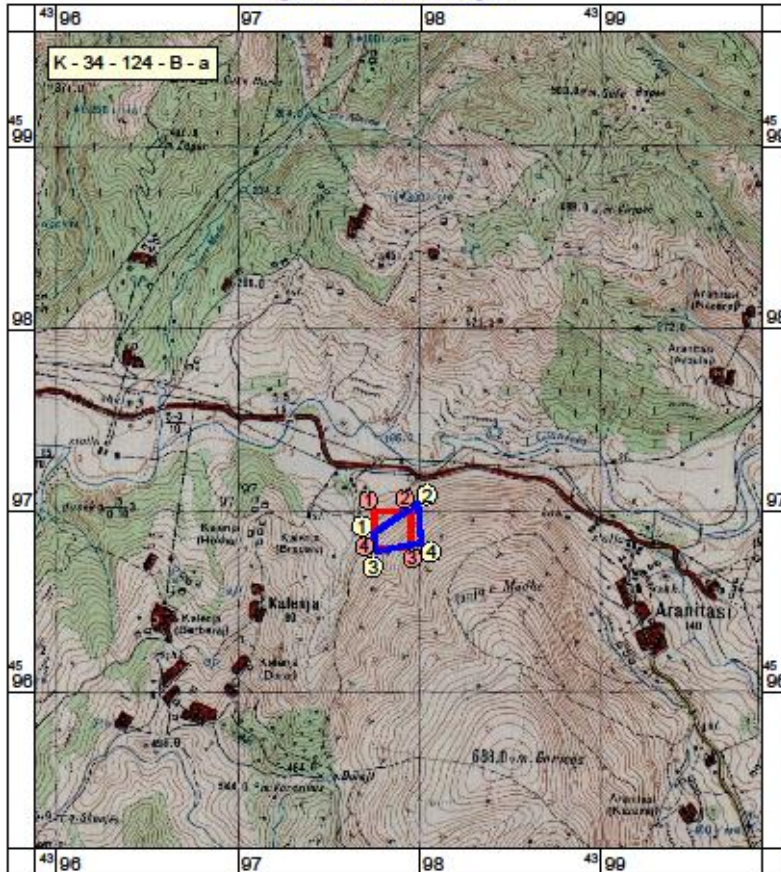
Tabela Nr 2.

Nr	Y	X
1	4397750	4497000
2	4397950	4497000
3	4397950	4496800
4	4397750	4496800

Sipërfaqja është e barabartë me 0.04 km², ose 4 ha, ose 40000 m².

Nisur nga vendndodhja e sipërfaqeve dhe koordinatat, rezulton se ato janë të barabarta në vlerë, 0.04 km², në pjesën më të madhe të tyre të dy sipërfaqet janë të mbivendosura me njëra tjetrën me pak ndryshim në konfiguracion, e cila pasyqohet dhe në planimetrinë në vijim.

**HARTA TOPOGRAFIKE ME KUFIRIN E ZONES SE KERKUAR PER
RREGULLIM KOORDINATASH LEJA MINERARE NR.551/1**
Shkalla 1 : 25 000
Shoqeria "BRAHAJ" sh.p.k.



KOORDINATAT KUFIZUESE EKZISTUESE		
Nr. pikës	X	Y
1	44 97 000	43 97 750
2	44 97 000	43 97 950
3	44 96 800	43 97 950
4	44 96 800	43 97 750
Sipërfaqja = 0.04 km ²		

KOORDINATAT KUFIZUESE BEHEN		
Nr. pikës	X	Y
1	44 96 881	43 97 750
2	44 97 042	43 97 991
3	44 96 827	43 98 008
4	44 96 780	43 97 761
Sipërfaqja = 0.04 km ²		

Disa pamje nga objekti i gurit gëlqeror “Aranitas”,



Pamje nga vend ndodhja e objektit të gurit gëlqeror



Pamje të objektit të gurit gëlqeror



Bimësia në sipërfaqen e objektit

Bimësia në sipërfaqen e objektit

Sipërfaqja që kërkohet për zgjerim, e vend burimit gurit gelqeror “Aranitas” sot nuk ka asnjë lloj funksioni, apo përdorimi. Ky vend burim karakterizohet nga sipërfaqja e çveshur, e cila është nën ndikimin e agjentëve atmosferik, dhe nuk shërben për asnjë lloj aktiviteti apo përdorimi.

INFORMACIONIN PËR QENDRAT E BANUARA NË ZONËN E KARRIERËS

Në këtë zonë qendrat e banuar janë larg objektit, ndër të cilat mund të përmendim qëndrën e banuar Aranitas, e cila ndodhet në jug lindje të objektit në një distance prej më shumë se 1 km në vijë ajrore.

Kjo qëndër e banuar e cila është pjesë e Bashkisë Ballsh, ndodhet rreth 12 km në lindje të qytetit të Ballshit në drejtim të rrugës që shkon në fshatin Kalenjë.

Gjithashtu në drejtimin jugor dhe jug perëndimor ndodhen dhe disa qëndra të vogla banimi, Kalenja, e cila është e përbërë në vetvete në lagje të cilat emërtohen Kalenja, Kalenja (Berberi), Kalenja (Duraj) etj. Këto qëndra janë mbi 800 m larg në vijë ajrore nga objekti minerare.

Qyteti i Ballshit është qytet realtivisht i ri, ai mori zhvillim mbas viteve 60 të shekullit të kaluar, kur filloi ndërtimi i Kombinatit të Përpunimit të Thellë të Naftës, si rezultat i nevojës për punonjës.

Qyteti ka rreth 3000 banorë, ky numur sa vjen dhe zvogëlohet si rezultat i lëvizjes së lire të banorëve. Në këtë qytet zhvillohen aktivitete të vogla artizanale, si dhe me karakter mirmbajtje, duke mos përjashtuar njësitë e shumta të tregtimit të materialeve ushqimore dhe jo ushqimore. Qyteti i Ballshit ka infastrukturë të rregullt dhe të plotësuar.

Përsa i takon qëndrës së banuar, Aranitas, përbëhet nga mbi 50 shtëpi banimi fshati kryesisht 1 katëshe rrethuar me oborr dhe kopshte dhe më në periferi fillojnë tokat bujqësore. Si kudo dhe nga ky vend banim popullsia ka filluar të largohet drejt qyteteve të mëdha. Popullsia e këtij fshati merret kryesisht me bujqësi dhe blektori, duke mos përjashtur dhe punësimin e kombinatit të Ballshit.



Pamje nga qëndra e banuar, fshati Aranitas



Pamje nga qyteti i Ballshit

Në veri të objektit në drejtimin lindje perëndim kalon Lumi i Gjanicës, si dhe rruga automobilistike që përshkon këtë zone dhe lidh Fierin me ballshin e në vazhdim.

Administrativisht ky objekt bën pjesë në teritorin e Bashkisë Ballsh, qarku Fier.

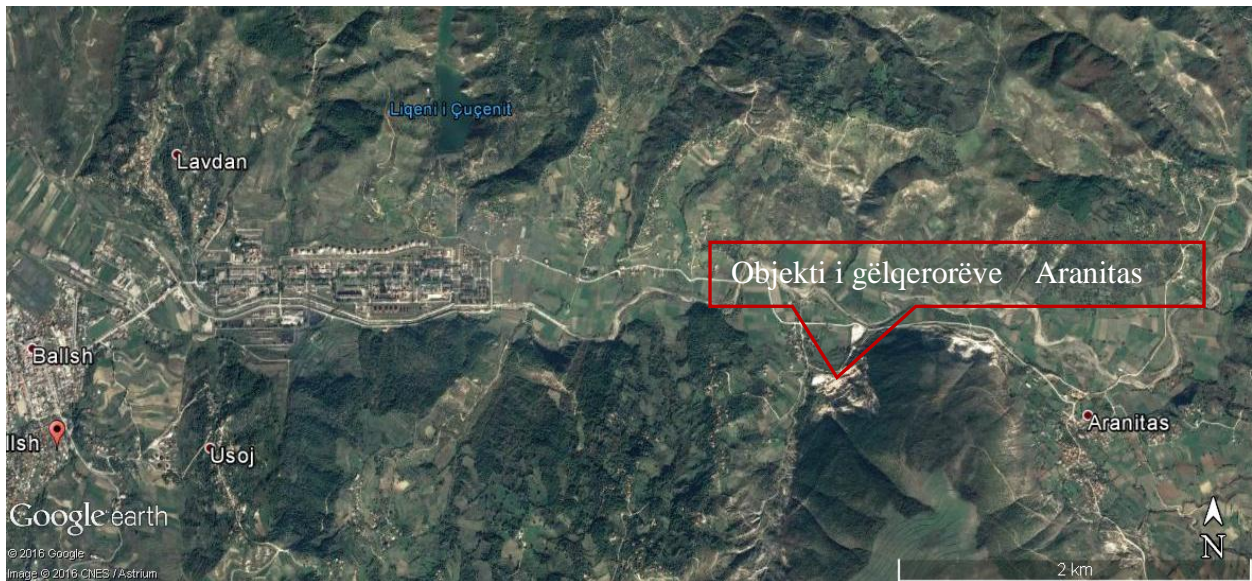
Numuri i banorëve të këtyre qëndrave të banuara ka ardhur gjithnjë duke u ulur, si pasojë e lëvizjeve demografike që ndodhën, dhe vazhdojnë të ndodhi, banorët kanë lëvizur drejt qyteteve të mëdha dhe jashtë vendit.

EKONOMIA E ZONËS DHE AKTIVITETET KRYESORE

Popullsia e rajonit është e punësuar kryesisht në bujqësi, blegtori, dhe në objektin industrial të industrisë nxjerrëse dhe përpunuese të naftës. Rajoni në të cilin ndodhet objekti është pjesë e zones jugore të vendit, me qëndër rrethin e Fierit, rrethi Mallakastër.

Në këtë rreth, sipërfaqja e të cilit karakterizohet nga fusha dhe kodra të lartësive relativisht të ulta, bujqësia dhe blegtorja janë dominues.

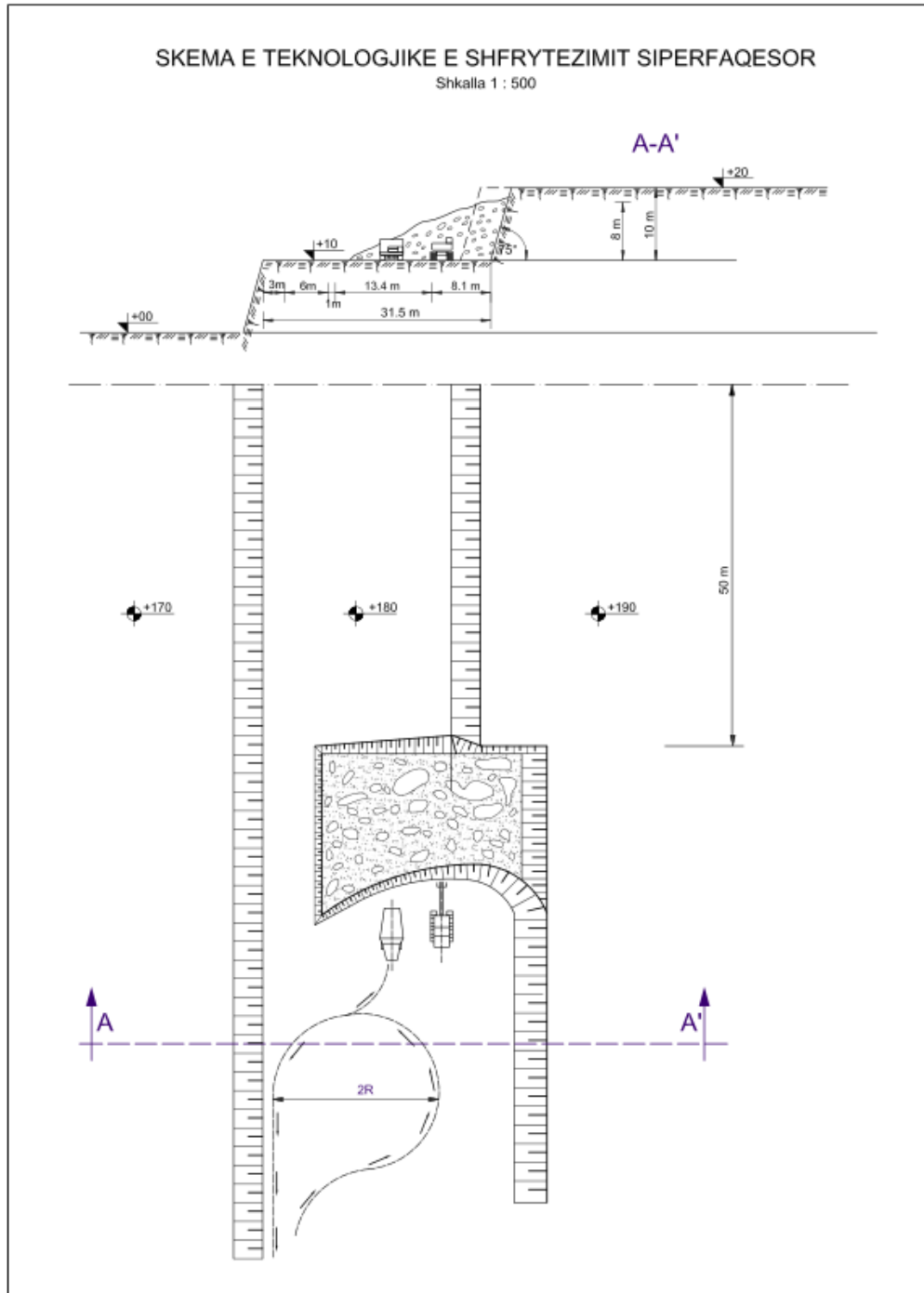
Ky rreth dhe kjo zone njihet gjithashtu si një zone e pasur naftëmbajtëse. Janë hapur me qindra puse naftë të cilat e bëjnë zonën e Mallakastër një zone industrial mjaft të rëndësishme për nxjerrjen e naftës si dhe për përpunimin e saj, i cili bëhet në Kombinatit e Përpunimit të Thellë të Naftës në Ballsh. Ky kombinat ndodhet disa km larg në drejtimin perëndimor të objektit.



Pamje satelitore e zonës ku ndodhet objekti i gurit gelqeror, Aranitas

SKICAT DHE PLANIMETRITË E PROJEKTIT TË KARRIERËS;

Në vijim jepen skicat dhe planimetritë e nevojshme të cilat shërbejnë për shfrytëzimin e objektit të gurit gelqeror Aranitas, duke filluar nga harat topografike e zones minerare me shkallë 1:25000, hartat gjeologjike, profilet gjeologjike, profilet e shfrytëzimit me gjëndjen përfundimtare të shfrytëzimit dhe karrierës, planimetri dhe pasaporta punimesh etj.



d) Përshkrimi i proceseve ndërtimore dhe teknologjike, përfshirë kapacitetet prodhuese /përpunuese, sasi të lëndëve të para dhe produktet përfundimtare të projektit;

Proçeset ndërtimore teknologjike në hapjen dhe shfrytëzimin e sipërfaqes së zgjeruar në vend burimin Aranitas, janë të gjitha procese minerare, konkretisht:

Hapja e punimeve të brendëshme të karrierës, të cilat shërbejnë për hyrje në cdo shesh shkalle, duke filluar nga kuota e sipërme + 480 m dhe për të përfunduar në kuotën më të ulët +341 m. karrierës

Hapja e shesheve të shkallëve duke krijuar mundësinë e shfrytëzimit të rrëzimit të sterilit dhe mineralit, ngarkimin dhe transportin. Sheshet hapen me punimet e shpim plasjes.

Sheshet e depozitimit të mbetjeve.

Ne kete vendburim nuk është parashikuar shesh per depozitimin e sterilit, i cili do te dalë nga zbulimi i pakos produktive, sepse sterili do të depozitohet në vend depozitimin e trashëguar nga leja minerare Nr 551/1, sipërfaqja e ketij sheshi eshte 400 m².

Proçeset kryesore teknologjike në hapjen e karrierës dhe shfrytëzimin e saj, me qëllim nxjerrjen e mineralit të gurit gelqeror, janë punët e rrëzimit të mineralit me anën e kovës së eskavatorit dhe , të ngarkimit dhe transportit

Punimet e shpim – plasjes per mineralin e gurit gelqeror.

✓ Metoda mekanike me perdorimin e forces mekanike të kovës së eskavatorit ose duke perdorur çekiçin hidraulik te vendosur ne krahun e eskavatorit.

- Te sigurohet pune të pa parrezikshme per njerezit dhe pajisjet ne karriere;

- Te sigurohet sasia e mjaftueshme e materialit të shkrifet per te realizuar prodhimin e kerkuar:

- Te sigurohet nje copëtim sa me i mire i masës së rrezuar duke shmangur daljen e copave te medha, per te cilat do te duhen shpenzime te tjera ne copetim.

Prodhimi.

Shfrytezimi i gurit gëlqeror bëhet dhe do të bëhet minierë me qiell te hapur (karriere). Ne kete objekt shoqeria ka filluar nga prodhimi që në vitin 2014, por meqenëse do të bëhet ndryshim i koordinatave, në pjesën që do të ndryshohet nxjerrja e gurit gëlqeror do të bëhet mbasi të meret leja mjedisore dhe minerare, pra është planifikuar qe prodhimi të fillojë që në vitin e parë pas ndryshimit të koordinatave.

Kjo për shkak se në këtë objekt janë kryer të gjitha investimet. Prodhimi minimal i gurit gëlqeror do te jete 5000 m³/vit dhe prodhimi maksimal do te jete 20000 m³/vit i cili do te arrihet ne vitin e katërt dhe me kete kapacitet prodhimi do te vazhdohet deri ne fund të jetës së karrierës.

Sasia e pergjitheshme e zbulimit dhe prodhimit te kesaj karriere per 10 vite aktiviteteshte 488113 m³ masiv dhe parashikohet te realizohet sipas viteve me nje zbulim vjetor nga 18000-60000 m³/ vit.

Sasia totale e prodhimit qe do te realizohet do te jete 200000 m³/vit per periudhen 10 vjeçare. Volumi total i zbulimit qe do te realizohet do te jete 1250 m³ per të njëjtë periudhë kohore. Po ne vitin e pare parashikohet te realizohet dhe nje prodhim prej 5000 m³ blloqe

Rezervat që merren parasysh në projektim, ndare sipas horizonteve dhe profileve shoqëruar me tabelën përkatëse.

Në tabelat e mëposhtme të këtij studimi jepen rezervat gjeologjike të gurit gelqeror në ton. Në raportin gjeologjik përfundimtar të miratuar në Keshillin Teknik të ShGj.Sh-së janë miratuar rezervat gjeologjike sipas tabelës së mëposhtme:

Tabela e rezervave gjeologjike dhe të konvertuara sipas raportit:

Nr	Kategoritë	Sasia, m ³	Cilësia, % CaO
1	Të hapura	500 000	52
2	Të përgatitura	370 000	53
3	Të gatshme	370 000	54
4	Rezerva Gjeologjike	870000	52

Produkt përfundimtar i aktivitetit mineralar të nxjerrjes së mineralit të gurit gelqeror në objektin Aranitas, qarku Fier është minerali i gurit gelqeror. Në total është parashikuar që të nxirren 200000 m³ mineral kromi.

Ngarkimi.

Ngarkimi i zbulësës dhe prodhimit të gurit gelqeror do të kryhet me ngarkues me rrota gome tipi Caterpillar 966H (CAT 966H), ose me ekskavator tipi CAT 330D me lopate të kundërt me zinxhir me kapacitet të koves 1.6 m³.

Transporti

Transporti i zbulësës dhe prodhimit të gurit gelqeror do të kryhet me mjete transporti me aftësi transportuese 10 m³ të tipit Mercedes.



Mjetet e ngarkimit dhe transportit që përdoren dhe do të përdoren në objektin mineralar Aranitas.

INFORMACION MBI INFRASTRUKTURËN E NEVOJSHME PËR LIDHJEN ME RRJETIN ELEKTRIK, FURNIZIMIN ME UJË, SHKARKIMET E UJËRAVE TË NDOTURA DHE MBETJEVE, SI DHE INFORMACION PËR RRUGËT EKZISTUESE TË AKSESIT APO NEVOJËN PËR HAPJE TË RRUGËVE TË REJA;

Për nxjerrjen e gurit gëlqeror, në objektin Aranitas nuk është përdorur dhe nuk do të përdoret energji elektrike. Të gjitha mjetet që do të punojnë në këtë objekt do të vihen në punë nga motorrë me diegje të brendëshme, duke përdorur karburant të tipit naftë dhe gaz.

Në këtë objekt do të punohet vetëm në turnin e parë, prej orës 8 të mëngjesit deri në orën 16, periudhë kohore në të cilin nuk nevojitet ndricimi artificial në karrierë.

Për nevojat për ujë të pishëm për punonjësit e objektit nuk do të ketë lidhje me rrjetin e zonës, por uji i pishëm do të sigurohet nëpërmjet dërgimit me bidona.

Ujrat të cilat do të përdoren për punonjësit përbëjnë sasira të pa llogaritshme, ato do të derdhen në gropën septike. Mbetjet urbane të punonjësve do të grumbullohen në kazana dhe do të meren me qese e do të dërohen në vend depozitimitin e mbetjeve urbane të zonës.

Zona është e kompletuar me infrastrukturën rrugore, dhe qendra e banuar më e afërt është fshati Aranitas, është e lidhur me rrugë të kategorisë katërt me rrugën nacionale Aranitas-Ballsh-Fier.

Shoqëria deri tani ka kryer të gjitha punimet e nevojshme për hapjen dhe shfrytëzimin e këtij vend burimi, duke filluar nga fundi i vitit 2014.

PROGRAMIN PËR NDËRTIMIN, KOHËZGJATJEN E NDËRTIMIT, KOHËZGJATJEN E PLANIFIKUAR

Puna në karrierën e gurit gëlqeror Aranitas, leja minerare shfrytëzimit Nr 551/1, datë 13.10.2014, ka filluar që në fund të vitit 2014.

Që nga kjo datë deri në fund të vitit 2016, në këtë objekt janë kryer të gjitha punimet e nevojshme për hapje dhe shfrytëzim, prandaj shoqëria përsa i përket periudhën në vazhdim, nuk ka planifikuar investime, megjithatë janë parashikuar shpenzime për mirmbajtje rruge dhe makineri e paisje, të cilat do të lëvërphen në vite sipas nevojës.

Prodhimi i cili ka filluar në vitin 2015, me prodhim të gurit gëlqeror 5000 m³, ka vazhduar në vitin 2016 me kapacitet 10000 m³ dhe pritet të rritet deri në 20000 m³ në vitin 2017.

Nga viti i katërt deri në vitin e dhjetë krahes kryerjes se prodhimit do të kryhen edhe investime të cilat janë parashikuar për mirmbajtje të makinerive dhe rrugëve si dhe për rehabilitimin e mjedisit.

Sasia totale e prodhimit që do të realizohet do të jetë 185000 m³ për periudhën 10 vjeçare.

Volumi total i zbulimit që do të realizohet do të jetë 488113 m³ për periudhën 10 vjeçare. Zbulimi ka filluar në vitin e parë të jetës së minierës, dhe do të vazhdojë deri në vitin e nëntë. Sasia e përgjithshme e zbulimit dhe prodhimit të kësaj karriere për 10 vite aktivitete është 488113 m³ masiv dhe parashikohet të realizohet sipas viteve me një zbulim vjetor nga 18000-60000 m³/vit.

Ne pjesen gjeologjike te studimit jane llogaritur rezervat gjeologjike brenda siperfaqes se shfrytezimit, per te cilen eshte ndertuar karriera, rezervat gjeologjike jane 1000000 m³ me cilësi 52 % CaO, të nxjerrshmet janë 800000 m³ me të njëjtën cilësi. Numri i jetës së karrierës i cili nuk është i barabartë me vitet e lejes minerare do te jete:

$$N_{\text{vite}} = Q_{\text{rez}} / Q_{\text{vjet}} = 800000 \text{ m}^3 / 20000 \text{ m}^3/\text{vit} = 40 \text{ vjet.}$$

Q_{rez} = Sasia e rezervave te llogaritura te parashikuara per shfrytezim jane (800000 m³).

Q_{vjet} = Kapaciteti mesatar vjetor i kerkuar per shfrytezim (5000-20000 m³).

Rehabilitimi i karrierës do të bëhet krahas shfrytezimit të saj. Meqënëse shfrytezimi do të bëhet nga lart poshtë, dhe rehabilitimi i karrierës do të bëhet nga lart poshtë.

Fillimisht do të shfrytëzohen shkallët me kuotë +480 m e me rradhë duke shkuar drejt niveleve të mëposhtme.

Rradha e rehabilitimit do të jetë e tillë, sapo të mbarojë shfrytezimi i një shkalle, do të fillojë menjëherë rehabilitimi saj.

Nëse do të bëjmë një grafik paraprak për rehabilitimin, vërejmë se rehabilitimi do të fillojë në vitin e 5 të jetës së minierës, në kuotën +480 m, menjëherës sapo të mbarojë shfrytezimi në këtë kuotë.

MËNYRAT DHE METODAT QË PËRDOREN PËR NDËRTIMIN E OBJEKTEVE TË PROJEKTIT

Tashmë objekti, karriera e gurit gëlqeror Aranitas, qarku i Fierit, është hapur. Kjo për shkak se ky objekt është pasitur me leje minerare dhe leje mjedisore disa vite më parë. Në objektet e projektit bëjnë pjesë rruga lidhëse, sheshet e punës, sheshet e shkallëve dhe shkallët.

Për hapjen e të gjithë këtyre punime, të cilat janë punime minerare, mënyrat dhe metodat kanë qenë dhe do të jenë të njëjta. Për hapjen e tyre janë përdorur mënyrat minerare të cilat mbështeten në punimet e hapjes dhe rrëzimit me anën e kovës së eskavatorit.

LËNDËT E PARA QË DO TË PËRDOREN PËR NDËRTIMIN DHE MËNYRËN E SIGURIMIT TË TYRE (MATERIALE NDËRTIMI, UJË DHE ENERGJI);

Karriera e gurit gëlqeror, Aranitas, tashmë është e hapur. Për hapjen e karrierës së gurit gëlqeror nuk është përdorur si lëndë e parë lëndët plasëse: dinamiti, fitilat dhe kapsollat, të cilat përdoren vazhdimisht në të gjitha karrierat e gurit gëlqeror e më tej.

Përsa e takon përdorimit të të materialeve të ndërtimit, rërë, cakull, cemento, ekuivalente me betonin e gatshëm, ato nuk janë përdorur, por mund të përdoren gjatë ndërtimit të transheve lidhëse të rrugës me shkallët e karrierës sipas nevojës. Për konsumin e tyre nuk janë bërë llogaritje, sepse projekti i detajuar i hapjes së transheve, është bërë vetëm si projekt ide, ku është përcaktuar varianti më i përshtatshëm.

Preventivi i hapjes së tyre, ndonse në distanca mjaft të vogla nga 10-20 ml, do të bëhet në momentet e kërkuara.

Duhet të theksojmë se, për shfrytëzimin e karrierës nuk do të përdoret ujë dhe energji elektrike. Të gjitha mjetet që do të punojnë, punojnë me motorr me djegije të brendëshme (karburant tip naftë).

INFORMACION PËR LIDHJET E PROJEKTIT ME PROJEKTE TË TJERA

Ky është një projekt mineralar, i cili ka krijuar dhe do të vazhdojë të krijojë mundësi punësimi, jo vetëm në karrierë, por dhe në transport, për transportin e mineralit dhe punonjësve, krijon mundësi për të ndërtuar impjante përpunimi të mëtejshëm të gurit gelqeror etj.

Ky projekt është i lidhur me projektet e tjera të zones sepse siguron lëndë të para për ndërtimin e banesave duke filluar nga gurët themelit e më gjërë, siguron material çakëll dhe materiale të tjera për mirmbajtjen e rrugëve ekzistuese dhe në hapjen e rrugëve të reja.

Siguron lëndë të para për ndërtimin e objekteve të infatsrukturës rrugore dhe endërtimore të zones e më gjërë.

ALTERNATIVAT E MARRA NË KONSIDERATË PËR SA I TAKON PËRZGJEDHJES SË VENDNDODHJES

Aktiviteti mineralar kushtëzohet nga vendndodhja e burimit mineralar. Do të ishte mjaft e favorshme dhe mjaft e pëlqyeshme që burimet minerare mos të gjëndeshin vetëm në male, por mundësisht sa më afër qendrave të banuara dhe zonave fushore e kodrinore, por ndodh ndryshe.

Ne jemi të detyruar të shkojmë atje ku është trupi mineralar, në rastin tone nuk ka asnjë alternative tjetër për shfrytëzimin e trupit të mineralit në vend burimit Aranitas, përveçse aty ku ndodhet vend burimi, përcaktuar nga vend ndodhja e objekti Aranitas, qarku Fier.

Përsa i përket teknologjisë së shfrytëzimit të objektit, për shfrytëzimin e mineraleve të cilët kanë dalje në sipërfaqe, është zbatuar dhe zbatohet shfrytëzimi me qiell të hapur, karrierë. Teknologjia që përdoret në karrierë për shfrytëzimin e mineralit të gurit gelqeror, nuk bazohet në rrëzimin e mineralit me anën e punëve të shpim plasjes, por meqënëse guri gelqeror nuk është kompakt, rrëzimi I tij bëhet me anën e kovës së eskavatorit.

TË DHËNA PËR PËRDORIMIN E LËNDËVE TË PARA GJATË FUNKSIONIMIT, PËRFSHIRË SASITË E UJIT TË NEVOJSHËM, TË ENERJISË, LËNDËVE DJEGËSE DHE PËR MËNYRËN E SIGURIMIT TË TYRE;

Gjatë funksionimit të karrierës nuk do të përdoret energji elektrike, nuk do të përdoret ujë, nuk do të përdoret lëndët plasëse, dinamiti, fitilat, kapsollat apo dhe argjil për taposjen e birave. Rrëzimi i gelqerorit bëhet dhe do të bëhet me anën e kovës së eskavatorit, për shkak se materiali është i shkrifët.

Të gjitha mjetet që do të punojnë, punojnë me motorr me djegije të brendëshme (karburant).

LEJET, AUTORIZIMET DHE LICENCAT E NEVOJSHME PËR PROJEKTIN

Për fillimin dhe vazhdimin e veprimtarisë minerare, e thënë ndryshe për projektin, bazuar në kuadrin ligjor në fuqi, shoqëria është paisur,

- ✓ Leje minerare
- ✓ Leje mjedisi

dhe meqënëse do të bëjë ndryshim të koordinatave kufizuese të sipërfaqes ku do të vazhdojë të ushtrojë veprimtarinë nxjerrëse duhet të ripaisët me;

- ✓ Leje mjedisi
- ✓ Miratim të ndryshimit të koordinatave të sipërfaqes

Për ndryshimi e koordinatave të sipërfaqes së lejes minerare, shoqëria ka filluar procedurat për ndryshimin e koordinatave, pasi është njoftuar me shkresë Nr prot 6298/1 datë 05.12.2016, nga Ministria Energjisë dhe Industrisë për fillimin e procedurave për ndryshimin e koordinatave të lejes minerare dhe konkretisht është shpallur marë njoftimi nga Ministria e Energjisë dhe Industrisë për fillimin e procedurave të zgjerimit të sipërfaqes të lejes minerare Nr 551/1, date 14.07.2014.

- ✓ Njoftimin ga autoriteti ligjor i cili është Ministri i Ministrisë Energjisë dhe Industrisë i cili bazuar në ligjin Nr 10304, datë 15.7.2010, “Për sektorin minerar në Republikën e Shqipërisës” është përgjegjës dhe për pasuritë minerare të Republikës e Shqipërsë.
- ✓ Ka përgatitur të gjithë dokumentacionin duke përfshirë dhe projektin teknik, dhe pret paisjen me Deklaratë Mjedisore.
- ✓ Për ndryshimin e koordinatave të lejes minerare nr 551/1, date 14.07.2014, shoqëria BRAHAJ ka filluar procedurat dhe ky material që paraqesim është pjesë e dokumentacionit të kërkuar për pasije me leje mjedisore, bazuar në VKM Nr 686, datë 29.9.2015, “Për miratimin e rregullave, të përgjegjësive e të afateve për zhvillimin e procedurës së vlerësimit të ndikimit në mjedis (VNM) dhe procedurës se transferimit te vendimit te deklaratës mjedisore”.
- ✓ Për personelin drejtues, shoqëria duhet të punësojë specialistë të fushave gjeologo minerare të licensuar, ajo ka kontraktuar ato

AUTORIZIMEVE DHE LICENCAVE EKZISTUESE.

Në përputhje kuadrin ligjor ekzistues, shoqëria Brahaj shpk, ka marë nga Ministri i Energjisë dhe Industrisë:

- ✓ Njoftim për fillimin e procedurave për zgjerim të sipërfaqes së lejes minerare nr 551/1 datë 13.10.2014, për objektin e gurit gelqeror Aranitas, qarku Fier.

Është paisur me lejet e mëposhtme .

- ✓ Leje mjedisi, Leje Mjedisori Tipi B, nr 5321 prot, date 28.4.2014, Nr. i identifikimit të Lejes 1606
- ✓ Leje minerare Nr 553/1 datë 14.7.2014

Kërkon të paisët me leje minerare dhe mjedisi për sipërfaqen që do të zgjerohet.