

NJOFTIM

Drejtuar : Agjencise Kombetare te Mjedisit

Lenda: Kerkese per zhvillimin e procedures se degjeses me publikun

Shoqeria “2A EutoGaz” Sh.a njofton Agjencine Kombetare te Mjedisit per zhvillimin e procedures se informimit te publikut per aplikimin per leje mjedisi te tipit B per instalimin “Industritë energjitike”, ID 1.7 Gaz natyror aromatik ose GLN pervec rasteve kur veprimtaria eshte e lidhur me Tipin A, ose perzierje e aromave – Kapaciteti kufi per lejet e tipit B – te gjitha instalimet, me vendndodhje 1550 ml ne krah te majte te superstrades Lezhe-Fushe Kruje, fshati Spiten, Zejmen, Lezhe, depozita me nr. 64, nr. 65 dhe nr.66.

Ky njoftim hartohet Referuar VKM 419, date 25.06.2014 , Për miratimin e kërkesave të posaçme për shqyrtimin e kërkesave për leje mjedisi të tipave A, B dhe C, për transferimin e lejeve nga një subjekt te tjetri, të kushteve për lejet respektive të mjedisit, si dhe rregullave të hollësishme për shqyrtimin e tyre nga autoritetet kompetente deri në lëshimin e këtyre lejeve nga QKB-ja”, kreu VI “Informimi dhe pjesemarrja e publikut per aplikimin per leje mjedisi te tipit A dhe B”, bashkangjitur gjeni dokumentacionin e kerkuar, sipas pikes 2 te ketij kreu:

- a) Informacion nëse kërkesa do të jetë për “**Aplikim për leje mjedisi të tipit A ose të tipit B**” apo “Aplikim për ndryshim thelbësor në kushtet e lejes së mjedisit të tipit A ose të tipit B”.
- b) Të dhënat e ekstraktit të QKR-së;
- c) Adresën e vendndodhjes së instalimit;
- d) Përshkrimin e veprimtarisë që parashikohet të zhvillohet në instalim;
- e) Një përshkrim të elementeve të listuara në formularin informues;
- f) Përmbledhjen joteknike të raportit të vlerësimit të ndikimit në mjedis në nivel kombëtar ose ndërkufitar, kur kërkohet procedura e VNM-së;
- g) Konsultimet ndërkufitare, kur kërkohet sipas legjislacionit në fuqi;
- h) Autoritetin vendimmarrës për dhënien e aktit të miratimit të lejes së mjedisit, procedurat dhe afatet që do të ndiqen;
- i) Adresën e AKM-së, ku publiku mund të dërgojë komentet dhe sugjerimet e tij, me shkrim apo në formë elektronike, brenda 20 (njëzet) ditëve nga data e njoftimit.

Perfaqesuesi Ligjor i Shoqerise

“2A EuroGaz” Sh.a

Kelmend HOXHA

- a. Kërkesa për vendosjen në funksionim të instalimit “Depozita të Gazit aromatik GLN” është për aplikim **per leje te re mjedisore te tipi B**, sipas Shtojces 1, të Ligjit Nr. 60/2014, datë 19.6.2014 Për një ndryshim në ligjin nr. 10 448, datë 14.7.2011 “Për lejet e mjedisit” të ndryshuar”, “Industritë energjitike”, 1.7 Gaz natyror aromatik ose GLN përcjellë kur veprimtaria është e lidhur me Tipin A, ose perzierje e aromave – Kapaciteti kufi për lejet e tipit B – të gjitha instalimet me kapacitete 450 m³.
- b. **TE DHENAT E EKSTRAKTIT TE QKB-SE**



EKSTRAKT I REGJISTRIT TREGTAR PËR TË DHËNAT E SUBJEKTIT “SHOQËRI AKSIONARE”

GJENDJA E REGJISTRIMIT

1. Numri unik i identifikimit të subjektit (NUIS)	K34212431C			
2. Data e Regjistrimit	12/06/2003			
3. Emri i Subjektit	2A EuroGaz			
4. Forma ligjore	Shoqëri Aksionare			
5. Data e themelimit	29/04/2003			
6. Kohëzgjatja	Nga: 29/04/2003 Deri:			
7. Zyra qendrore e shoqërisë në Shqipëri	Fier Lushnje LUSHNJE Lagjja 18 Tetori, Rruga Vath Korreshi, ambienti me nr pasurie 1/31 zona kadastrale 8572.			
8. Kapitali	8.130.000,00			
9. Vlera e kapitalit të shlyer:	8130000.0000			
10. Numri i aksioneve:	100,00			
10.1 Vlera nominale:	81.300,00			
11. Kategoritë e aksioneve të shoqërisë	të zakonshme	me përparësi	me të drejta vote	pa të drejta vote
11.1 Numri për secilën kategori				
12. Objekti i aktivitetit:	Transport,tregtim me pakice,magazinin e gazit te lenget,import eksport. Tregtim i materialeve ndihmese,makinerive dhe paisjeve,te gazit te lenget (import,eksport).Riparim dhe shërbim i paisjeve te gazit te lenget ,projektim,montim linjash te gazit te lenget dhe importimi i tyre. Tregtimi i mallrave te konsumit te gjere industrial,veshje,elektroshtepiake,ushqimore,eti.			
13. Sistemi i administrimit	<input checked="" type="checkbox"/> me një nivel <input type="checkbox"/> me dy nivele			
14. Administratori/ët	Kelmend Hoxha			

14.1 Afati i emërimit	Nga : 03/02/2017	Deri : 03/02/2020
15. Procedura e emërimit nëse ndryshon nga parashikimet ligjore.		
15.1 Kufizimet e kompetencave (nëse ka).		
16. Anëtarët e Këshillit të Administrimit (plotësohet nëse është Sh.a me një nivel)	Sotiraq Levenishti	
16.1 Kryetar/anëtar	Anetar	
16.2 Afati i emërimit	Nga : 17/01/2017	Deri : 17/01/2020
17. Anëtar i Pavarur	Po	
17.1 Përfaqësues i Punëmarrësve	Jo	
17.2 Kushtet e pjesëmarrjes		
18. Procedura e emërimit nëse ndryshon nga parashikimet ligjore.		
19. Anëtarët e Këshillit të Administrimit (plotësohet nëse është Sh.a me një nivel)	Hekuran Alizoni	
19.1 Kryetar/anëtar	Anetar	
19.2 Afati i emërimit	Nga : 17/01/2017	Deri : 17/01/2020
20. Anëtar i Pavarur	Po	
20.1 Përfaqësues i Punëmarrësve	Jo	
20.2 Kushtet e pjesëmarrjes		
21. Procedura e emërimit nëse ndryshon nga parashikimet ligjore.		
22. Anëtarët e Këshillit të Administrimit (plotësohet nëse është Sh.a me një nivel)	Geron Gunbardhi	
22.1 Kryetar/anëtar	Anetar	
22.2 Afati i emërimit	Nga : 17/01/2017	Deri : 17/01/2020
23. Anëtar i Pavarur	Po	
23.1 Përfaqësues i Punëmarrësve	Jo	
23.2 Kushtet e pjesëmarrjes		
24. Procedura e emërimit nëse ndryshon nga parashikimet ligjore.		
25. Eksperti/ët Kontabël i Autorizuar	Eleda Dhima	
25.1 Afati i emërimit	Nga : 16/01/2017	Deri :
26. Aksionarët	Kelmend Hoxha	
26.1 Numri i Aksioneve	Me te drejte vote : 100.0000 Pa te drejte vote :	
	100,00	



26.2 Përqindja e pjesëmarrjes	
27. Vende të tjera të ushtrimit të aktivitetit	
28. Të dhëna që njoftohen vullnetarisht	Emri Tregtar: 2A EuroGaz Telefon: 035222099
29. Statusi:	Aktiv

Lista e Dokumenteve:

Vendimi/Akti i Givkatës, Zvërës Përbarimore ose Autoritet tjetër publik

Regjistrimi Fillestar:


Data :19/05/2017

Emri, Mbiemri, Nënshkrimi
(i nëpunësit të sportelit)

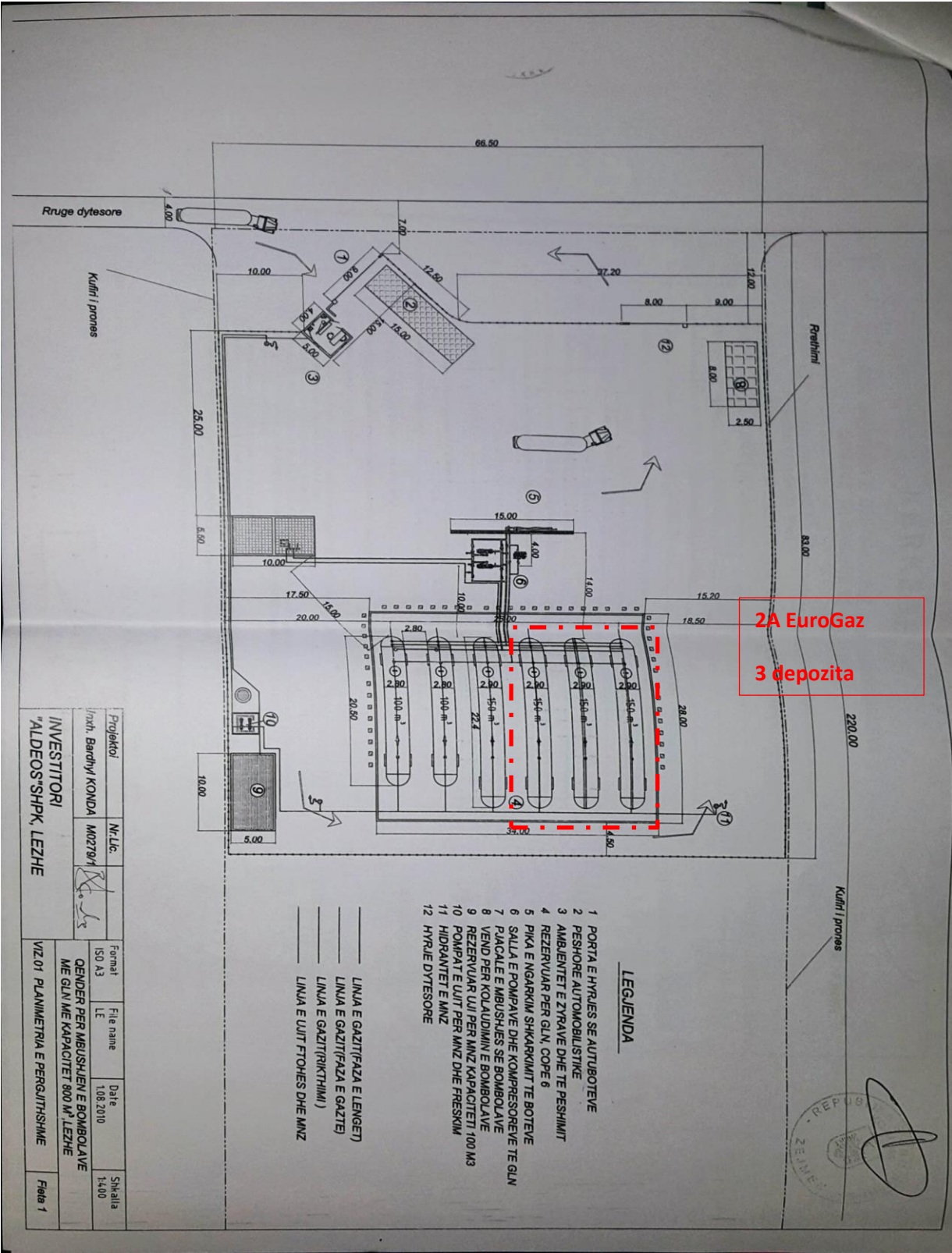
c. ADRESA E VENDNDODHJES SE INSTALIMIT

Emri i instalimit/impianitit ¹	Impiant për mbushje gazi GLN
Adresa ku ndodhet apo do të ngrihet instalimi/impianiti	1550 ml ne krah te majte te superstrades Lezhe-Fushe Kruje, fshati Spiten, Zejmen, Lezhe.

¹ Përkrahuj titullin sipas kollonës 1 të Shtojcës 1 të Ligjit Për lejet e mjedisit

Koordinatat e vendit sipas Sistemit Koordinativ GAUS KRUGE: 1942_GK_ZONE_4	Kordinatat ku eshte instaluar Impianti per mbushje gazi GLN	
	Zona ku zhvillohet aktivitet	
	1	46 23 222 43 89 940
	2	46 23 156 43 89 947
	3	46 23 122 43 89 859
	4	46 23 184 43 89 836
	Depozita	
	Depozit 1	46 23 158 43 89 895
	Depozit 2	46 23 164 43 89 894
	Depozit 3	46 23 170 43 89 892
		
Kategoritë e aktiviteteve/veprimtarive industriale të cilat duhet të kërkojnë leje mjedisi ²	Industriete energjitike 1.7	
Kapaciteti i projektuar	<p>“Industritë energjitike”, 1.7 Gaz natyror aromatik ose GLN pervec rasteve kur veprimtaria eshte e lidhur me Tipin A, ose perzierje e aromave – Kapaciteti kufi per lejet e tipit B – te gjitha instalimet</p> <p>Kapacite total 450 m³.</p> <p>3 depozita me kapacitet stokues 150 m³ secila</p>	

² Shkruani kodet e specifikuar në kolumnën 2 (e emërtuar ID) dhe aktivitetet e specifikuar në kolumnën 3 (Veprimtaria) të përcaktuara në Shtojcën 1 të Ligjit për Lejet e Mjedisit. Nëse instalimi përfshin disa aktivitete të lidhura me IPPC, është e nevojshme për të shënuar secilin prej tyre me një kod. Kodet duhet të jenë të ndara qartë.



2A EuroGaz
3 depozita

Projektori	M.Lic.	Format	Date	Shkalla
Inch. Bardhy/ KONDA	M0279/1	ISO A3	108.2010	1:400
INVESTITORI		QENDER PER MBUSHJEN E BOMBOLAVE		
"ALDEOS SHPK, LEZHE		ME GLN ME KAPACITETI 800 M ³ LEZHE		
VIZ.01 PLANIMETRIA E PERSGJITHSHME				Figja 1

LEGIJENDA

- 1 PORTA E HYRJES SE AUTUBOTEVE
- 2 PESHORE AUTOMOBILISTIKE
- 3 AMBIVJETI E ZYRANE DHE TE PESHIMIT
- 4 REZERVUAR PER GLN, COPE 6
- 5 PIKA E NGARKIM SHKARKIMIT TE BOTEVE
- 6 SALLA E POMPAVE DHE KOMPRESORNE TE GLN
- 7 PANCALTE E MBUSHJES SE BOMBOLAVE
- 8 VEND PER KOLAUDIMIN E BOMBOLAVE
- 9 REZERVUAR UII PER MNZ KAPACITETI 100 M3
- 10 POMPAT E UIIT PER MNZ DHE FRESKIM
- 11 HIDRANTET E MNZ
- 12 HYRIE DYTESORE

- LINJA E GAZIT(FAZA E LENGJET)
- LINJA E GAZIT(FAZA E GAZTET)
- LINJA E GAZIT(RIKTINI)
- LINJA E UIIT FTQHES DHE MNZ



d. PERSHKRIMI I VEPRIMTARISE QE PARASHIKOHET TE ZHVILLOHET

AKTIVITETI: Depozita Gazi GLN
Adresa: 1550 ml ne krah te majte te superstrades Lezhe-Fushe Kruje, fshati Spiten, Zejmen, Lezhe.
Subjekti: "2A EuroGaz" Sh.a
Administrator: Kelmend Hoxha

Celular 035222099

- **Hyrje**

Profili i shoqërisë "2A EuroGaz" për furnizimin per mbushje gazi GLN

Instalimi per furnizimin per mbushje gazi GLN të shoqërisë "2A EuroGaz" sh.a marre me qera nga subjekti "A L D E O S" Sh.p.k me date 31.01.2017, Nr. 187 Rep, Nr. 118Kol, per objektin e marrjes me qera te tre depozitave me nr. 64, nr.65 dhe nr. 66, me kapacitet 150 m³ secila ose 450 m³ ne total është i pozicionuar ne pasurin me nr. 24/24, 1550 ml ne krah te majte te superstrades Lezhe-Fushe Kruje, fshati Spiten, Zejmen, Lezhe. Kjo shoqëri është regjistruar në Qendrën Kombëtare të Regjistrimit, për aktivitetin e Transport,tregtim me pakice,magazininim te gazit te lenget,import eksport. Tregtim i matrialeve ndihmese,makinerive dhe paisjeve,te gazit te lenget (import,eksport).Riparim dhe sherbim i paisjeve te gazit te lenget ,projektim,montim linjash te gazit te lenget dhe importimi i tyre. Tregtimi i mallrave te konsumit te gjere industrial,veshje,elektroshtepiake,ushqimore,etj, me NR NIPT: **K34212431C**. Prona ku eshte ngritur linja e depozitave (6 depozita gazi) te gazit per furnizimin per mbushje gazi GLN eshte ekzistuese, ne pronesi te shoqerise "A L D E O S" Sh.p.k pajisur me Leje Ndetimi nga K.RR.T ZEJMEN, Nr. 18, date 22.07.2010 per objektin "Qender per mbushjen e bombulave me GLN me kapacitet 800m³" Spiten (Zejmen), Lezhe, per 6 (gjashte depozita) GLN, nga ku 2 me kapacitet 100 m³ secila dhe 4 me kapacitet 150 m³ secila.

Siperaqja totale ku ushtrohet aktiviteti eshte 13300 m², me siperfaqe truall 4837 m² e pozicionuar ne pasurin me nr. 24/24, 1550 ml ne krah te majte te superstrades Lezhe-Fushe Kruje, fshati Spiten, Zejmen, Lezhe.

Informacion mbi kompanine "2A EuroGaz" sh.a

Shoqeria "2A EuroGaz" sh.a eshte nje subjekt i regjistruar dhe zhvillon aktivitetin e saj ekonomik ne perputhje me legjislacionin ne fuqi ne fushen e furnizimit dhe tregti te gazit GLN. Qellimi i firmes ka gene dhe mbetet permbushja e kerkesave te cilesise dhe per kete kompania ndjek dhe zbaton me rigorozitet menaxhimin e cilesise ne te gjitha hallkat e shkarkimit, depozitimit, magazinimit dhe sherndarjes se gazit GLN.

Shoqeria ka marre me qera 3 depozita me kapacitet 150 m³ secila nga shoqeria "A L D E O S" Sh.p.k cili disponon leje mjedisore ekzistuese tipi B, me disponon leje mjedisi PN-0927-10-2010 , Nr. 5975/2Prot, date 27.10.2010, Nr. Identifikues 9, te Vendimit Nr. 30 i Komisionit te Lejeve per aktivitetin "Qender per mbushjen e bombulave te gazit te lengezuar te naftes (GLN)"

Per kete qellim, subjekti **“2A EuroGaz” sh.a** referuar VKM nr. 419, datë 25.6.2014 “Për miratimin e kërkesave të posaçme për shqyrtimin e kërkesave për leje mjedisi të tipave A, B dhe C, për transferimin e lejeve nga një subjekt te tjetri, të kushteve për lejet respektive të mjedisit, si dhe rregullave të hollësishme për shqyrtimin e tyre nga autoritetet kompetente deri në lëshimin e këtyre lejeve nga QKB-ja” ka plotësuar Formularit e Kërkeses për tu pajisur me Leje Mjedisit të Tipit B për aktivitetin Furnizim për mbushje gazi GLN, me vendndodhje në pasurin me nr. 24/24, 1550 m² në krah të majtë të superstradës Lezhe-Fushe Kruje, fshati Spiten, Zejmen, Lezhe. Subjekti ka siguruar staf dhe pajisje profesionale për zhvillimin e këtij aktiviteti.

Vendosja e këtij instalimi në kete zonë është e përshtatshme për zhvillimin e këtij aktiviteti pasi nuk përben shqetësim për banorët, ambienti është i rrethuar dhe ndodhet larg nga objektet apo veprat hidroenergetike dhe qendrave të banuara, etj. Gjithashtu objekti i marrë me qera është pajisur me Leje Ndetimi nga K.RR.T ZEJMEN, Nr. 18, datë 22.07.2010 për objektin “Qender për mbushjen e bombulave me GLN me kapacitet 800m³” Spiten (Zejmen), Lezhe, për 6 (gjashtë depozita) GLN, nga ku 2 me kapacitet 100 m³ secila dhe 4 me kapacitet 150 m³ secila.

Qëllimi i këtij aktiviteti është furnizim për mbushje gazi GLN me qëllim furnizimin e tregut.

2.1 Të dhëna mbi impiantin e instaluar

Shoqëria **“2A EuroGaz” sh.a** si firmë me aktivitet në fushën e veprimtarisë së furnizimit për mbushje gazi GLN, ka marrë me qera impiantet/makinëritë e domosdoshme për zhvillim e proceseve kryesore të shpërndarjes së gazit.

Objekti ku zhvillohet aktiviteti është një territor me hapsira të nevojshme për ushtrimin e këtij aktiviteti, prona është e rrethuar me mure me xokol betonit dhe rrjete metalike me lartësi H=3m.

Gazi i lëngshëm vjen në rrugë tokësore me autocisterne, në atë detare me anije të tipit cisterne. Mbushja e rezervuarëve me produktet respektive realizohet nëpërmjet stacionit të pompimit me pompa centrifugale.

Në kuadrin e mbrojtjes së objektit nga mundësia e lindjes së zjarrit, është parashikuar edhe mbrojtja e tij nga shkarkimet atmosferike. Të gjitha objektet, si rezervuarët cilindrik horizontalë mbitoksorë dhe ato me lartësi të madhe të ndodhura brenda territorit të sheshit të objektit të rezervuarëve, si shtyllat e ndricimit me prozhektore, shtyllat e flamujve dhe ato të furnizimit me energji elektrike përfshihen në sistemin e mbrojtjes, nga rena nën tension. Mbrojtja e rezervuarëve realizohet me instalime të elektrodave të tokezimit të lidhura direkte me trupin e tyre, Stacioni i mbushjes së rezervuarit për mbrojtje realizohet me tokezimin e konstruksionit metalik të tendës së mbulimit, Objekte të tjera, njëzet teknologjike të grupit saracineskash, shtyllat e prozhektoreve, etj tokezohe duke u lidhur në sistemin e mbrojtjes të nenobjekteve në vecanti ose të objektit në teresi.

Linjat e mbushjes dhe shkarkimit të depozitave

- Linja e mbushjes së bombolave DN40 PN40
- Linja e rikthimit nga pjalcaja e mbushjes së bombolave DN40PN40

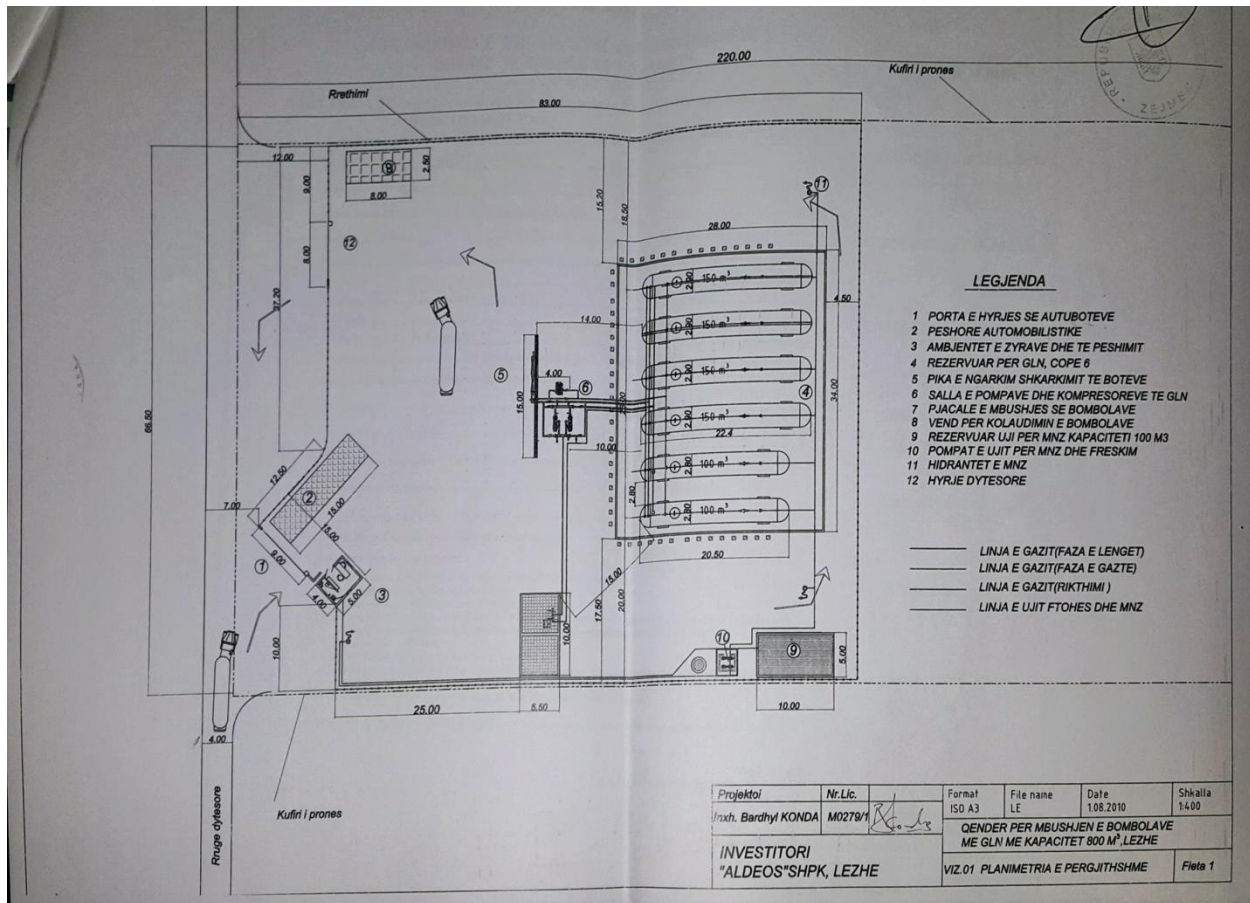
- Kolektori i thithjes se pompave DN150, PN40
- Faza e gazte DN40, PN40 (lidhet nga siper rezervuarit)
- Linja e mbushjes se rezervuareve, DN50, PN40 (lidhet nga poshte rezervuarit)
- Marrja e fazes se lenget nga rezervuaret DN80, PN40 (lidhet nga poshte rezervuarit)
- Linja e rikthimit DN32, PN40 (lidhet nga poshte rezervuarit)
- Kolektori i linjes se mbushjes se rezervuareve DN80, PN40
- Kolektori i linjes se rikthimit ne rezervuar, DN40, PN40
- Kolektori i marrjes se fazes se lenget nga rezervuaret DN100, PN40
- Elektropompat e GLN cope 2 (P1, P2)
- Elektrokompresor Tip Corken, Motorri 9.5 KW, Prurja 60 m³/ore

Shenime:

1. Tokezimi i kabines elektrike lidhet me sistemin e tokezimit te impiantit
2. Rrjeta ekuipotenciale me hekur xingato dhe elektroda tokezimi, fiksohet ne bazamentin poshte rezervuareve ne kuoten -0.4 m. Cdo rezervuar lidhet me konturin dhe me njeri tjetrin me aksesore te posacem
3. Te gjitha kuadrot elektrike do te lidhen me rrjeten ekuipotenciale
4. Numri i tokezuesve varion sipas pjercjellshmerise se tokes. Rezistenca minimale me token duhet te jete $\leq 5\Omega$

Objektet e instalimit per mbushjen e gazit GLN

1. Porta e hyrjes se autoboteve
2. Peshore automobilistike
3. Ambjentet e zyrave dhe te peshimit
4. Rezervuar per GLN, cope 6
5. Pika e ngarkimit – shkarkimit te boteve
6. Salla e pompave dhe kompresoreve te GLN
7. Pjacale e mbushjes se bombolave
8. Vend per kolaudimin e bombolave
9. Rezervuar uji per MNZ me kapacitet 100 m³
10. Pompa e ujit per MNZ dhe freskim
11. Hidrantet e MNZ
12. Hyrje dytesore



Brenda sheshit ku zhvillohet instalimi kemi keto linja kryesore

1. Zona e deozitimit te GLN
2. Sistemi i pompave dhe tubacioneve per ngarkim shkarkimin e autoboteve
3. Sistemi i mbushjes se bombolave
4. Sistemi i Mbrojtjes nga Zjarri
5. Repartet ndihmese

Zona e depozitimit te GLN perbehet nga 6 rezervuareve cilindrike horizontale te zbluara 2 me kapacitet 100 m³ secili dhe 4 me kapacitet 150 m³ secili, ku 3 rezervuare me kapacitet 150 m³ secili jane marre me qera nga shoqeria "2A EuroGaz".

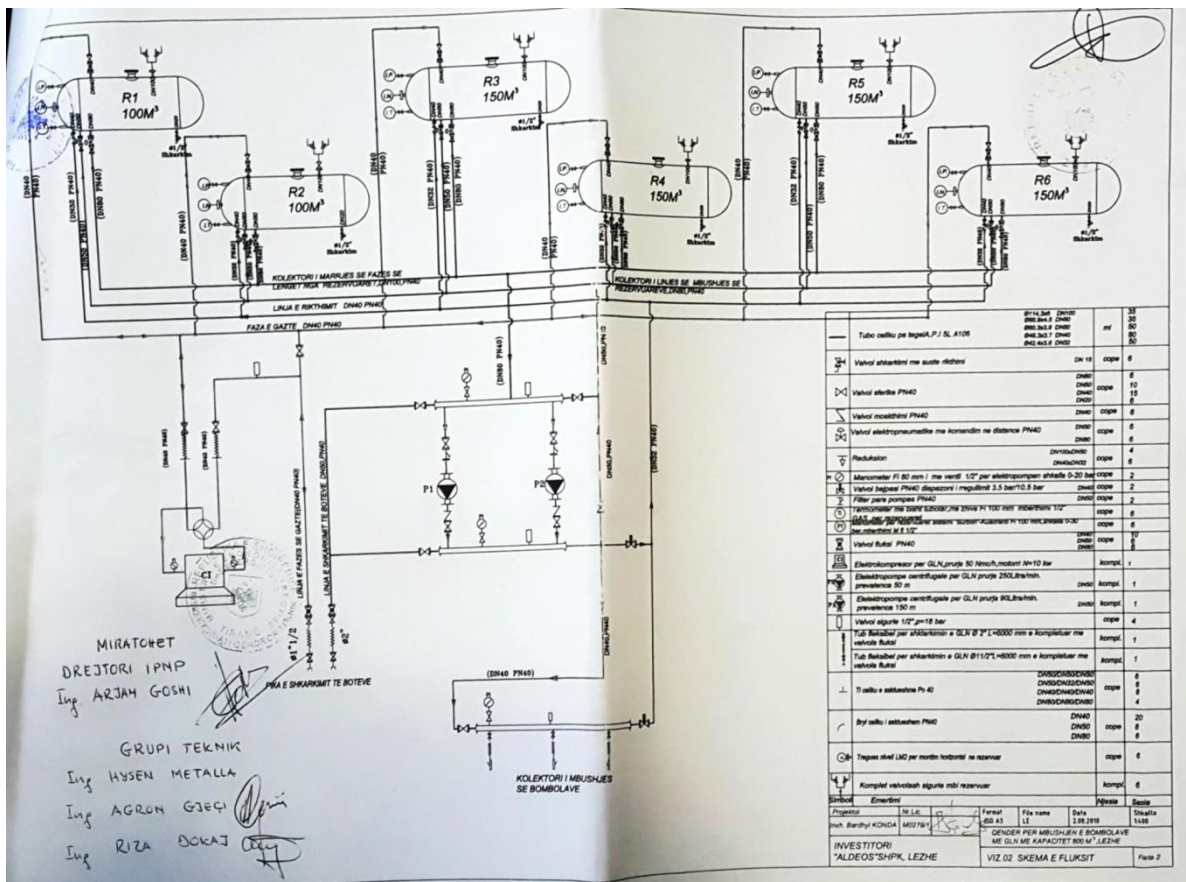
Rezervuaret jane vendosur ne nivelin +1.80 m, ne bazamente b/a. Presioni maksimal i lejuar i punes se tyre eshte 15 kg/cm². Ata jane pajisur me te gjitha armaturat dhe pajisjet e nevojshme te manovrimit, kontrollit dhe matjes. Per manovrimet mbi rezervuaret ne secilin grup eshte parashikuar nje ure lidhese dhe shkalle metalike.

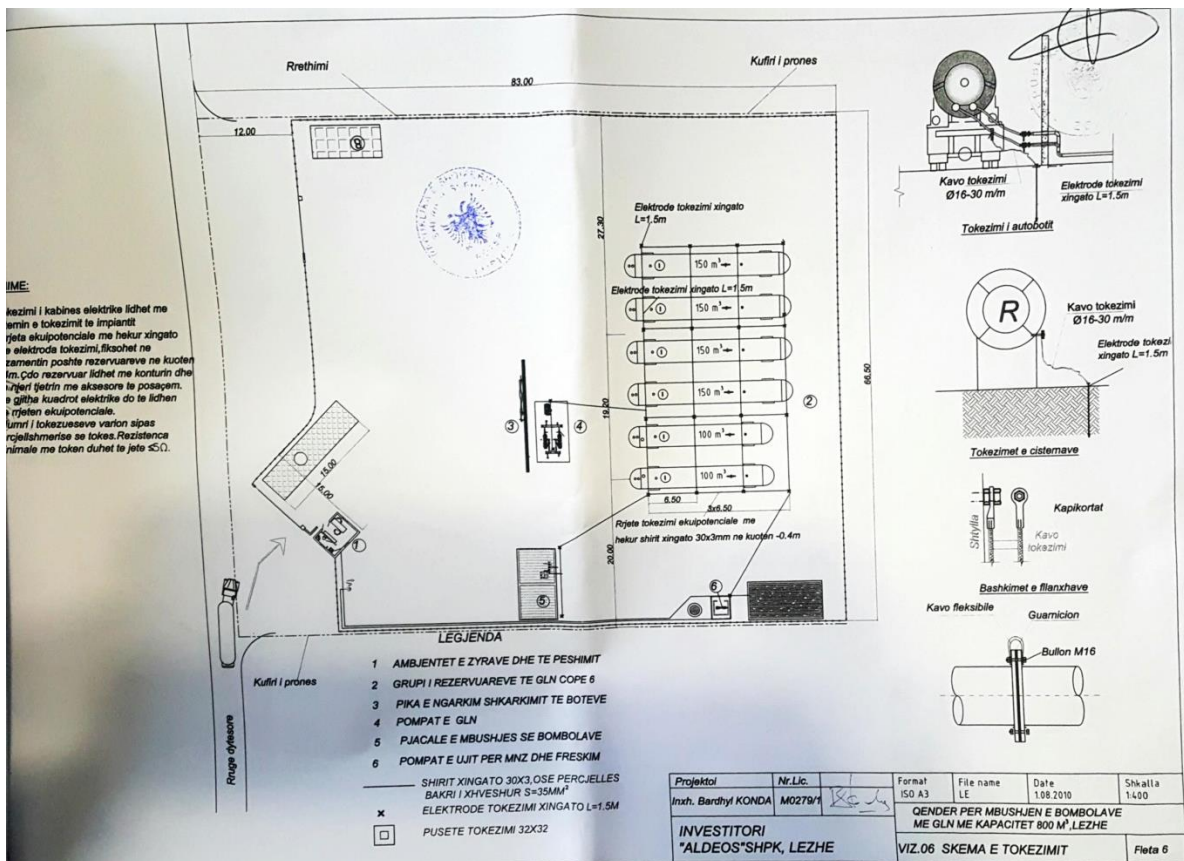
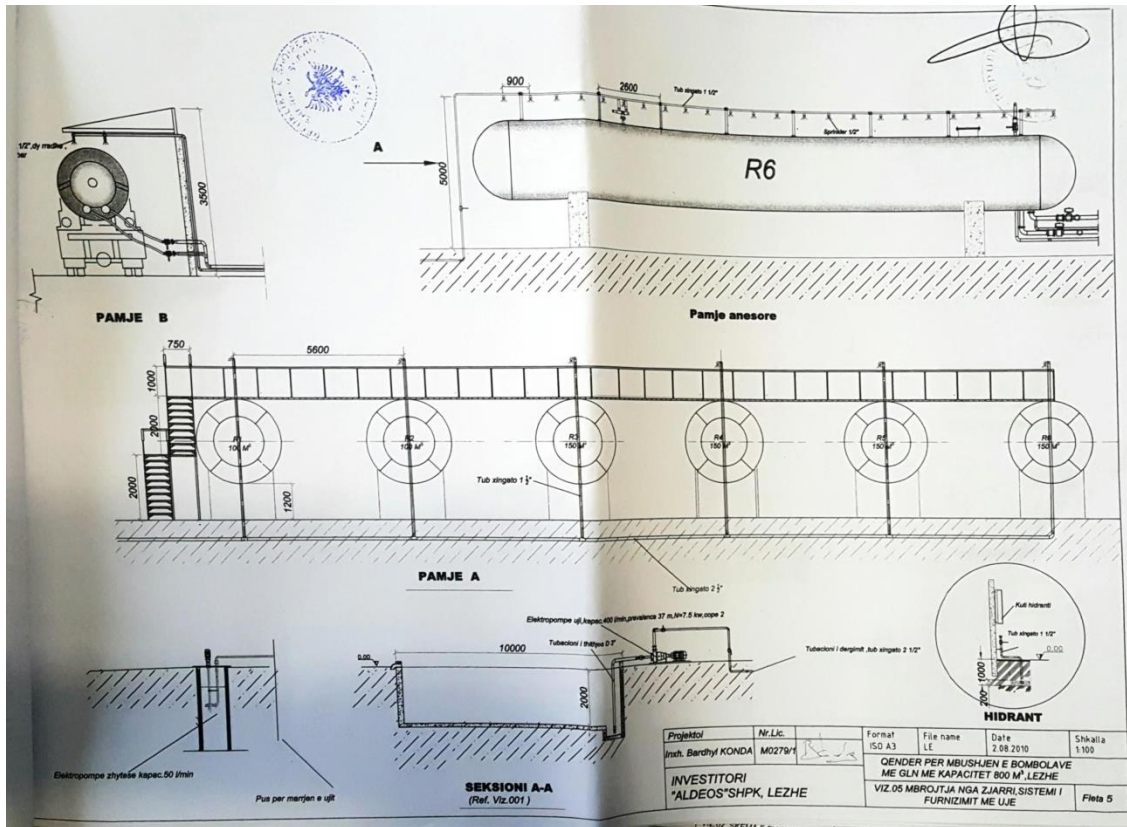
Furnizimi i rezervuareve me GLN nga autobotet si dhe anasjelltas, per secilin grup do te behet nga pika e qendrimit te autoboteve, neermjet 1 elektrokompresoreve per GLN tip Corken me kapacitet 60 m³/ore dhe nje elektropome me kapacitet 80 m³/ore. Linja e tubacioneve eshte projektuar me tuba celiku pa

tegel me dimension DN80, DN65, DN50 dhe DN40 per presion PN40, te vendosur ne bazamente rej betoni me mbeshtetese secifike per te shmangur ngarkesat nga ndryshimet e temperatures. Lidhja me autobotin do te behet me tubo fleksibel te pajisur me valvolat perkatese, si dhe me pince dhe percjelles bakri per mbrojtjen nga shkarkimet hidrostатike.

Mbushja e bombolave do te behet nepermjet dy pompave centrifugale shume shkalleshe te lidhura ne paralel, me kapacitet 20 m³/ore, njera ne pune dhe tjetra rezerve. Mbushja behet ne pjacalen e mbushjes se bombolave, ku eshte instaluar nje kolektor me kater dalje te pajisura me pinca pneumatike. Gjithashtu jane vendosur peshore per peshimin e bombolave me nderprerje automatike te sasise se caktuar te mbushjes.

Pas montimit rezervuaret dhe sistemi i tubacioneve dhe armaturave i nenshtrohet proves hidraulike. Behet mbushja graduale me uje dhe presohet deri ne 23 kg/cm². Prova quhet e suksesshme kur verehen rrjedhje dhe deformacione. Gjate proves kontrollohen gjithashtu funksionimi i rregullt i pajisjeve dhe aparaturave (valvolat e sigurimit, manometrat nivel treguesit, etj) si dhe uniformiteti i kuotes se bazamenteve.





Paisjet perberese te linjave kryesore jane:

	—	Ø114.3x6 DN100 Ø88.9x4.5 DN80 Ø60.3x3.9 DN50 Ø48.3x3.7 DN40 Ø42.4x3.6 DN32	ml	35 35 50 80 50
	Valvol shkarkimi me suste rikthimi	DN 15	cope	6
	Valvol sferike PN40	DN80 DN50 DN40 DN20	cope	6 10 15 6
	Valvol moskthimi PN40	DN40	cope	6
	Valvol elektropneumatike me komandim ne distance PN40	DN50 DN80	cope	6 6
	Reduksion	DN100xDN50 DN40xDN32	cope	4 6
	Manometer Fi 60 mm i me ventil 1/2" per elektropompen shkalla 0-20 bar		cope	2
	Valvol bajpasi PN40 diapazoni i rregullimit 3.5 bar/10.5 bar	DN40	cope	2
	Filter para pomps PN40	DN50	cope	2
	Termometer me bishit tubolar, me zhive Fi 100 mm mberthimi 1/2"		cope	6
	Manometer per rezervuaret sistemi "Burbon"-Kuadranti Fi 100 mm, shkalla 0-30 bar, mberthimi M fi 1/2"		cope	6
	Valvol fluksi PN40	DN40 DN50 DN80	cope	10 6 6
	Elektrokompresor per GLN, prurja 50 Nmc/h, motori N=10 kw		kompl.	1
	Elektropompe centrifugale per GLN prurja 250Litra/min. prevalenca 50 m	DN50	kompl.	1
	Elektropompe centrifugale per GLN prurja 90Litra/min. prevalenca 150 m	DN50	kompl.	1
	Valvol sigurie 1/2", p=18 bar		cope	4
	Tub fleksibel per shkarkimin e GLN Ø 2" L=6000 mm e kompletuar me valvola fluksi		kompl.	1
	Tub fleksibel per shkarkimin e GLN Ø 1 1/2" L=6000 mm e kompletuar me valvola fluksi		kompl.	1
	Ti celiku e saldeshme Pn 40	DN50/DN50/DN50 DN50/DN32/DN50 DN40/DN40/DN40 DN80/DN80/DN80	cope	6 6 8 4
	Bryl celiku i saldeshem PN40	DN40 DN50 DN80	cope	20 8 6
	Tregues niveli LM2 per montim horizontal ne rezervuar		cope	6
	Komplet valvolash sigurie mbi rezervuar		kompl.	6

Elementet përbërës të procesit të furnizimit me GLN janë:

- Sigurimi i distancës së sigurisë së automjetit/bombulës;
- Hapësira e mjaftueshme për manovrimin e punonjësit;
- Fikja e motorrit të automjetit;
- Sigurimi që sistemi i MKZH është në gjendje pune;
- Vënia në punë e Distributorit të GLN;
- Fiksimi i pajisjeve ndihmëse dhe kontrolli që pistoleta e gazit është fiksuar sipas kushteve teknike;

- Mbushja e rezervuarit të automjetit/bombulës sipas kapacitetit mbajtës dhe kërkesës së klientit;
- Heqja me kujdes e pistoletës së furnizimit me gaz;
- Sigurimi i mbylljes së rezervuarit të automjetit/bombulës në mënyrë hermetike;
- Fikja e Distributorit të gazit
- Pastrimi i ambientit të shërbimit nëse është e nevojshme;
- Përgatitja e impiantit të furnizimit me gaz, për klientët e tjerë;

Montimi i tyre realizohet sipas një teknologjie të posaçme, me kushte dhe norma teknike të përcaktuara në standartet e evropiane, si edhe nga firma përkatëse që ka sjellë linjën. Instalimet e Impiantit të furnizimit me GLN janë të pajisur me një sërë linjash lidhjeje dhe aksesorësh që shërbejnë për të realizuar treguesit teknikë.

Objekti në vetvete nuk ka karakterin e një objekti prodhues, në të cilin ndodhin procese fizikokimike të transformimit të lëndës së parë në produkt të gatshëm. Gjatë këtyre cikleve bëhet kontrolli i ecurisë së punës. Radha e punës parashikohet të jetë si më poshtë:

- Përgatitja e pikës së tregtimit;
- Kontrolli i pajisjeve teknologjike;
- Kontrolli i posteve të punës;
- Kontrolli i sistemit të sigurisë;
- Kontrolli i sistemit të mbrojtjes nga zjarrit;

Proceset kryesor për të realizuar punimet dhe veprimet e mësipërme

Gjatë procesit të punës në pikën e narkim-shkarkim të gazit të lëngshëm do të ketë këto procese kryesore:

- Pastrimi me ujë i ambientit të shfrytëzuar
- Kontrolli i Impiantit/Pajisjeve duke siguruar operimin normal të tyre
- Përgatitja e pikës së depozitimit/tregtimit;
- Kapja dhe pastrimi i menjëhershëm i çdo rrjedhje që mund të shkaktohet nga automjetet apo impianti i Autopompës.
- Kontrolli i automjeteve/bombulave që të jenë të fikura ose që nuk kanë rrjedhje gazi
- Kontrolli i pajisjeve teknologjike;
- Kontrolli i posteve të punës;
- Kontrolli i sistemit të sigurisë;
- Kontrolli i sistemit të mbrojtjes nga zjarrit;

- Ndërtimi i linjës elektrike

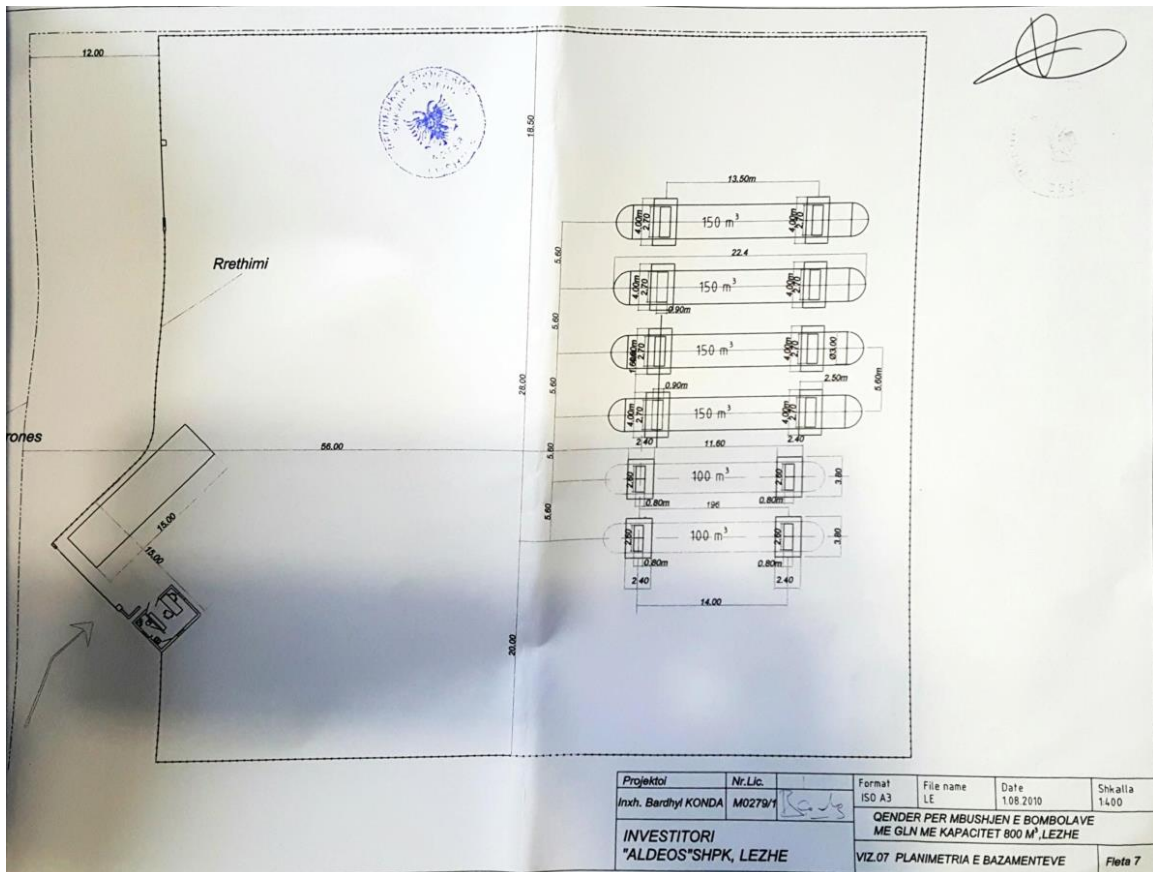
Në varësi të llojit të impiantit dhe fuqisë së instaluar është zgjedhur edhe fuqia e transformatorit të kabinës elektrike 6/0.4 kv te vendosur ne afersi te aktivitetit. Aktualisht rrjeti i shpërndarjes së energjisë elektrike është në gjëndje mjaft të mire dhe kuadri elektrik është i plotësuar. Objekti dhe instalimet/pajisjet per furnizim per mbushje gazi GLN në të gjitha ambjentet e tyre jane pajisur me kaseta të shpërndarjes së energjisë elektrike. Shperndarja e rrjetit ushqyes te pajisjeve behet nga nje panel komandimi, komandimi i pomave te GLN behet me rrjet 24v. Per mbrojtjen nga shkarkimet atmosferike eshte parashikuar nje rrjet tokezimi ne zonen e rezervuareve dhe sisteme tokezimi te vecanta per cdo pajisje.

- Rruga hyrëse për në objekt dhe rrugët e brëndshme

Objekti lidhet me superstraden Lac-Lezhe dhe me rrugën dytesore Zejmen - Lezhe. Rruga e cila të dërgon në hyrje të objektit është ekzistuese dhe në gjendje mjaft të mire e shtruar me cakull dhe e niveluar sipas parametrave dhe kushteve teknike, duke mundësuar levizjen e lire të mjeteve. Gjithashtu përgjate gjithë gjatësisë së infrastrukurës së brendshme është ndertuar edhe rrjeti i drenazhimeve të ujrave të shiut.



Planvendosja e impiantit e paraqitur në ortofoto.



Planvendosja e impiantit sipas Gaus Kruger 1942 Zone 4



Kordinatat ku eshte instaluar Impianti per mbushje gazi GLN		
Zona ku zhvillohet aktivitet		
1	46 23 222	43 89 940
2	46 23 156	43 89 947
3	46 23 122	43 89 859
4	46 23 184	43 89 836
Depozita		
Depozit 1	46 23 158	43 89 895
Depozit 2	46 23 164	43 89 894
Depozit 3	46 23 170	43 89 892

Distanca e Aktivitetit "Furnizim per mbushje gazi GLN" nga objektet/veprat më të afërta

Drejtimi	Objekti	Distanca	Aktiviteti
Jug	Objekti më e afërt	10 m	Prona 24/15 Toke bujqesore
Veri	Objekti më e afërt	10 m	Prona 24/13 Toke bujqesore
Lindje	Objekti më e afërt	20 m	Prona 24/19 rruge parcele
Perëndim	Objekti më e afërt	50m	Kanali kullues i parcels 200/7

Kondicionet urbanistike të objektit për Depozita gazi GLN, janë si më poshtë:

Emri i Tregtar	“2A EuroGaz” Sh.a
Siperfaqe e sheshit te ndertimit	4837 m ²
Sepozita në pronësi /qera	3 depzoita me kapacite 150 m ³ secila
Veprimtaria	Depozita gazi GLN
Statusi shoqërisë	Aktiv
Vendodhja e Aktivitetit	1550 ml ne krah te majte te superstrades Lezhe-Fushe Kruje, fshati Spiten, Zejmen, Lezhe.
Kapaciteti depozitues	450 m ³

Në afërsi të zonës ku zhvillon aktivitetin subjekti **“2A EuroGaz” Sh.a** nuk ka shkolla, vepra arti, argjinatura, linjë elektrike të tensionit të lartë dhe linjë uji që mund të dëmtohen nga zhvillimi i aktivitetit për **“Depozita gazi GLN”**.

e. PERMBLEDHJA NE GJUHE JO-TEKNIKE

Përmbledhja duhet të përfshijë informacionin e mëposhtëm:

- INSTALIMI DHE AKTIVITETET E TIJ;

“Industriete energjitike, ID 1.7 Gaz natyror aromatik ose GLN pervec rasteve kur veprimtaria eshte e lidhur me Tipin A, ose perzierje e aromave – Kapaciteti kufi per lejet e tipit B – te gjitha instalimet (Kapaciteti 450 m³).

- LËNDËT E PARA DHE ATO NDIHMËSE, SUBSTANCAT E TJERA DHE ENERGJIA E PËRDORUR OSE E GJENERUAR NGA INSTALIMI;

Lendet e para qe perdoren per funksionimin e instalimit jane:

- Gaz aromatik ose GLN
- Pjese kembimi per instalimet
- Uje
- Hidrante
- Shkume

- **BURIMET E SHKARKIMEVE NGA INSTALIMI;**

Shkarkimet kryesore në ajër – Karakteristikat e shkarkimeve (një faqe për çdo pikë shkarkimi)

Nr. Referencës së pikës së shkarkimit	1 – Depozit 1
Burimi i shkarkimit	Depozitat e karburantit
Përshkrimi	Proceset e shperndarjes dhe magazinimit te gazit GLN
Koordinatat: (GAUS KRUGE: 1942_GK_ZONE_4)	X: 46 23 158 Y: 43 89 895
Informacion mbi oxhakun Diametri Lartësia nga toka(m)	
Data e fillimit të shkarkimeve	Me miratimin nga Ministria e Mjedisit të Lejes së Mjedisit

Nr. Referencës së pikës së shkarkimit	2 – Depozit 2
Burimi i shkarkimit	Depozitat e karburantit
Përshkrimi	Proceset e shperndarjes dhe magazinimit te gazit GLN
Koordinatat: (GAUS KRUGE: 1942_GK_ZONE_4)	X: 46 23 164 Y: 43 89 894
Informacion mbi oxhakun Diametri Lartësia nga toka(m)	
Data e fillimit të shkarkimeve	Me miratimin nga Ministria e Mjedisit të Lejes së Mjedisit

Nr. Referencës së pikës së shkarkimit	3 – Depozit 3
Burimi i shkarkimit	Depozitat e karburantit
Përshkrimi	Proceset e shperndarjes dhe magazinimit te gazit GLN
Koordinatat: (GAUS KRUGE: 1942_GK_ZONE_4)	X: 46 23 170 Y: 43 89 892
Informacion mbi oxhakun Diametri Lartësia nga toka(m)	
Data e fillimit të shkarkimeve	Me miratimin nga Ministria e Mjedisit të Lejes së Mjedisit

Shkarkimet në rrjetin e kanalizimeve (një faqe për çdo pikë të shkarkimeve)

Pikat e Shkarkimit:

Nr. Ref. i pikës së shkarkimit: (numri i referencës duhet të jetë i njëjtë me numrin e shkruar në hartën e instalimit)	K 1
Vendndodhja e pikës së shkarkimit rrjetin e kanalizimeve	Brenda shesheve ku ndodhen depozitat e magazinimit te gazit GLN
Koordinatat (për efekt të vlerësimit të ndikimit)	X:46 23 156 Y: 43 89 947
Emri i kompanisë e cila menaxhon sistemin e grumbullimit të ujërave të ndotura	2A EuroGaz Sh.a
A është sistemi i kanalizimeve i lidhur me një impiant trajtimi?	Separatori i ndarjes se ujrave te ndotura me hidrokarbure
Emri i mjedisit përfundimtar ujqor pritës të ujërave të ndotura nga rrjeti i kanalizimit (estuar, lumë ose mjedis tjetër ujqor pritës dhe ndikimi në të i cili duhet kontrolluar)	rrjeti i kanalizimeve te zones Ne asnje rast nuk kemi shkarkime te drejteperdrejta ne mjediset ujore sipërfaqesore, sepse ujqrat e sprucimit te depozitave (kryesisht gjate stines se thate) larjes dhe sanitare me pare kalojne ne pusetat e dekantimit. Ujqrat e ftohjes se depozitave jane me cikël te mbyllur, ato perfundojne ne separatorin e ndarjes dhe riqarkullojne perseri ne proces, duke u depozituar ne depoziten e ujqit.
Shenim: Nga zhvillimi i aktivitetit per shperndarjen dhe magazinimin e gazit GLN shkarkimet ne kanalizime jane minimale. Ne rrjetin e kanalizimeve te brendshme shkarkohen vete ujqrat e sprucimit te depozitave gjate stines se thate dhe ujqrat e pastrimit te shesheve ku ndodhet depozitat e karburantit	

Shkarkimet e zhurmës – Përmbledhje e listës së burimeve të shkarkimit të zhurmës

Burimi i shkarkimit	Nr. Ref. i pikës së shkarkimit	Koordinatat sipas sistemit GAUS KRUGE: 1942_GK_ZONE_4	Presioni akustik ¹ (dBA) duke ju referuar distancës
Depozita 1	1	X: 46 23 158 Y: 43 89 895	60
Depozita 2	2	X: 46 23 164 Y: 43 89 894	60
Depozita 3	3	X: 46 23 170 Y: 43 89 892	60

- **KUSHTET NË VENDNDODHJEN E INSTALIMIT DHE RASTET E NJOHURA HISTORIKE TË NDOTJES;**

Zona ku do të zhvillohet aktiviteti shpërndarja dhe magazinimi i gazit GLN ndodhet 1550 ml në krah të majte të superstradës Lezhe-Fushë Krujë, fshati Spiten, Zejmen, Lezhe.

• **Identifikimi i ndikimeve në mjedis dhe masat për minimizimin e tyre**

Mjedisi është gjithmone i prekur nga veprimtaritë e ndryshme që ushtrohen në të, por ndikimi mund të jetë i ndryshëm, kjo është e lidhur ngushtë me vetë llojin e veprimtarisë e cila mund të ketë impakt të drejtëpërdrejtë, të terthorë, të rëndësishëm apo mesatar i pranueshëm.

Një nga objektivat e këtij raporti është identifikimi i ndikimeve të mundshme që mund të shkaktohen në mjedis nga ky aktivitet në teresi. Identifikimi i ndikimeve të mundshme në mjedisin e kësaj zone do të vlerësohen në njëren prej fazave kryesore; faza e operimit, pasi objekti është i ndërtuar dhe ndikimi në mjedis do të jetë vetëm nga funksionimi i paisjeve dhe makinerive të instalimeve për magazinimin, shpërndarjen dhe furnizimin me gaz të lëngshëm GLN. Nuk marrin në konsideratë fazën pas përfundimit të veprimtarisë pasi ky projekt do të vazhdojë të jetë i tillë dhe pas shumë kohësh. Disa prej ndikimeve kryesore që janë vlerësuar si të mundshme janë paraqitur si më poshtë.

Efektet e mundshme nga aktiviteti që ushtrohet do të vlerësohen në mënyrë të përgjithshme në këtë formular informues për pajisjen me leje mjedisi tipi B. Megjithatë, shumë nga efektet e mundshme mund të identifikohen për arsye të eksperiencës nga nën-projektet e projektet e mëparshme në këtë fushë.

- **Impakti në mjedis i këtij impianti dhe menaxhimi i tij**

Në vijim do të paraqesim një përmbledhje të efekteve negative mbi mjedisin të cilat lidhen me operimin e punës në terminalin e shpërndarjes dhe magazinimit të naftës dhe nënprodukteve të saj të përdorur gjatë fazës operative sëbashku me rekomandimet mbi menaxhimin e tyre.

Cështjet e mjedisit të lidhura me fazat e magazinimit, shpërndarjes dhe furnizimit me gaz GLN në llogjikën e ciklit të jetes së produktit përfshijnë:

- Praktikë e qëndrueshme: Impakti më i madh mjedisor si magazinimi dhe shpërndarja e gazit GLN konsiston në menaxhimin e lëndës së parë duke maksimizuar përdorimin e lëndëve të para.

- Praktikë e qëndrueshme në menaxhimin e lëndës së parë gjatë magazinimit dhe përdorimit sa më eficient të saj, duke ripërdorur dhe ricikluar atë sasi të mbetjeve që gjenerohet si mbetje gjatë këtij procesi.

Praktikë e qëndrueshme në reduktimin e emetimeve në ajër nga procesi deozitimit të gazit GLN,

Aspektet mjedisore më të rëndësishme që lidhen me magazinimin, shpërndarjen dhe furnizimin me gaz GLN kanë të bëjnë kryesisht me shkarkimet në ajër, trajtimin e ujërave dhe prodhimin e mbetjeve të ngurta.

- **Shkarkimet në ajër**

Nga proceset e furnizimit me gaz të lëngshëm GLN në depozitat e gazit, kemi gjenerimit të gazrave dhe avujve të demshëm të cilat janë tipike për procese të tilla pune për ruajtjen e karburanteve. Gjithashtu

te pranishme ne терминаlet e shkarkimit jane edhe aromat e gazit (squfur) te cilat jane te pashmangshme edhe pse shoqeria ka marre masat e nevojshme per reduktimin ne maksimum te ketyre shkarkimeve.

- Shkarkime ne ujera

Nje ndikim tjetër i pranishem ne objektin ku zhvillohet aktiviteti eshte dhe menaxhimi i ujrave, Ujrat e gjeneruara nga proceset e pastrimit, larjes dhe sprucimit te depozitave gjate stines se thate, grumbullohen ne rrjetin e brendshme te kanalizimeve dhe perfundojne ne separatorin e ndarjes, ku behet e mundur ndarja e tyre nga hidrokarburet.

- Mbetjet e ngurta urbane dhe industriale

Mbetjet qe gjenerohen nga procesi i shperndarjes dhe magazinimit te gazit GLN dhe nga aktiviteti i perditshme i aktiviteti te punonjesve konsistojne ne gjenerimin e mbetjeve urbane nga punonjesit. Mbetjet urbane grumbullohen ne fraksione te ndara duke perdorur sistemin me tre kosha te 1-leter dhe karton, plastike dhe qelqe, 2-metale, kanace etj dhe 3- te thata dhe te kompostueshme. Ndersa mbetjet e gjeneruara nga proceset industriale grumbullohen dhe depozitohen ne depozita/fucia te padepertueshme deri e rikuperimin dhe asgjesimin perundimtar te tyre nga subjekte te licencuara.

- TEKNOLOGJIA DHE TEKNIKA TË TJERA TË PROPOZUARA PËR PARANDALIMIN E SHKARKIMEVE OSE, KUR KJO NUK ËSHTË E MUNDUR, PËR PAKËSIMIN E SHKARKIMEVE NGA INSTALIMI, VEÇANËRISHT DUKE ZBATUAR TEKNIKAT MË TË MIRA TË DISPONUESHME;

Masat e propozuara për mbrojtjen e mjedisit nga secili ndikim negativ

Rekomandime për zbutjen e ndikimeve	
Toka	
Përdorimi i Tokës	Kryerja e aktivitetit brënda koordinatave dhënë në relacion. Respektimi i kushteve teknike dhe standarteve.
Erozioni	
Mbrojtja nga erozioni	Zbatimi rigoroz i masave teknike për operimin e magazinimit, shperdarjes dhe furnizimit me gaz GLN. Pastrimi periodik i rrjetit të drenazimit të ujrave të shiut dhe ujrave teknologjike. Mbjellja e fidanëve përreth perimetrit të objektit në përdorim, me qëllim mbrojtjen e kompaktësisë së tokës. Mirembajtja e bazamentit ku janë të instaluar depozitat e gazit
Biodiversiteti	
Vegetacioni Dëmtim potencial i vegetacionit	Mirëmbajtja e kurorës së pemëve dhe bimësisë së mjedisit në përdorim nga shoqëria. Mbjellja e fidaneve të rinj, pergjate rruges qe ben te mundur hyrjen per ne objekt.

Cilësia e ajrit	
Rritje e emetimeve ne ajer nga funksionimi i linjes se shperndarjes dhe magazinimit te gazit GLN	Mirembajtja e linjes dhe reduktimi i shkarkimeve ne ajer. Mjete me kolaudim optimal. Pjesë kembimi rezerve brënda objektit për raste emergjente. Plan veprimi në rast rrjedhjesh. Përdorimi eficient i mjeteve motorrike. Përdorim i karburanti cilësor. Pastrim periodik i objektit të zonës në shfrytëzim dhe mjeteve të punës. Pastrimi periodik i linjës së depozitimit te gazit GLN duke mbarëvajtur operimin optimal të tij.
Sistemi i drenazhimit dhe separatori i ndarjes	
Sistemi i drenazhimit dhe separatori i ndarjes	Mirembajtja e sistemit të drenazhimit të ujrave të shiut dhe ujrave teknologjike te pastrimit përgjatë gjithë gjatësisë së objektit, bashkimi i tyre në një vaske dekantimi të përbashkët. Mirembajtje e separatorit te ndarjes se ujrave nda lendet hidrokarbure, pastrimi periodik i tij.
Mbetjet	
Shtim i mbetjeve industrial dhe urbane nga aktiviteti human i punonjësve që do të operojnë në objekt.	Vendosja e kontenerëve në brendësi dhe jashtë objektit, diferencimi i mbetjeve sipas fraksioneve të gjeneruara dhe transportimi periodik i tyre në vendepozitimin më të afërt të caktuar nga njësia vendore. Asgjësimi i mbetjeve që vijnë nga instalimet, nga kompani te licensuara. Rikuperim, Riciklim dhe Ripërdorim ne maksimum i mbetjeve te gjeneruar nga linja per furnizimin me gaz te lengshem GLN
Ujërat e Ndotura Urbane	Perdorimi i ujit eshte me cikël te mbyllur, duke riqarkulluar te njejten sasi uji per ftohje. Maksimizimi i perdorimit te ujit.
Zhurmat	
Rritje e nivelit të zhurmave nga impianti dhe nga lëvizja e automjeteve	Përdorimi i mjeteve të kolauduara. Ushtimi i operacioneve te furnzimit me gaz te lengshem GLN brenda orareve të caktuara, nga rregullorja e punës. Përdorimi i mjeteve mbrojtëse nga punonjësit (kufje për mbrojtjen e aparatit të dëgjimit). Përdorimi i mjeteve të punës dhe të transportit gjat orareve të përshtatshme.
Trafiku rrugor	
Trafiku Rrugor Rritje e fluksit të qarkullimit të automjeteve	Lëvizshmeria do të studiohet të kryhet në oraret ku shmanget piku i trafikut. Mjetet e transportit do te levizin brenda normave te lejuara te shpejtesise, referuar Kodit Shqiptar Rrugor.

- Ndjekja e gjithë kërkesave ligjore për veninë në funksion të aktivitetit duke mbajtur parasysh kufizimet dhe detyrimet kundrejt shtetit dhe paleve të treta.
- Kompania ka ndertuar sistemin për ripërdorimin e ujërave të ftohjes dhe krijimin e një cikli të mbyllur.
- Nga ky aktivitet nuk parashikohen të këtu ndikime në ndryshimin e habitateve
- Mbetjet e gjeneruara nga punonjësit do të grumbullohen në kazan të vecantë. Kazanet do të zbrazen rregullisht dhe mbetjet do të hidhen në vendin e përcaktuar nga Njësia Vendore për mbetjet urbane.
- Do të ndiqen gjithë rregullat e sigurimit teknik në punë si dhe pajisjes së punonjësve me uniformat dhe mjetet e nevojshme të mbrojtjes në punë.

Per me teper rekomandimet per te parandaluar dhe kontrolluar rrezikun e ndotjes perfshijme:

- Mbetjet urbane të grumbullohen transportohen dhe depozitohen në oraret e caktuara nga Njësia Vendore.
- Mbetjet teknologjike të grumbullohen dhe të ambalazhohen sipas kërkesave të legjislativitetit shqiptar për menaxhimin e integruar të mbetjeve.
- Të realizohet ndriçimi përreth terminaleve të depozitave.
- Të kryhet rregullimi i territorit në përputhje me kondicionet urbane të përcaktuara.
- Shoqëria të operojë në përputhje të plote me normat që janë në fuqi, dhe të kryej monitorime të vazhdueshme të tregueseve mjedisore të trysnise në mjedis.
- Të respektoje të gjitha rregullat e mbrojtjes kundër zjarrit gjatë operimit në objekt dhe të respektojë rregulloren e MKZ.
- Të instalohen dhe të respektohen sinjalistikat e trafikut të cilat do të minimizojnë impaktin për aksidente të mundshme.
- Për të minimizuar impaktin ndaj zhurmave dhe vibrimeve, të limitohen proceset e zhurmshme gjatë orëve me të ndjeshme.
- Të respektojë të gjitha masat e përcaktuara në këtë Formular Kërkesë të Lejes Mjedisore të Tipi B.
- Të respektojë të gjitha kushtet dhe masat që do të vendosen nga AKM-ja dhe Ministria e Mjedisit.

Nga vlerësimet e mesipërme, shkarkimet e pritshme në mjedis janë të ulëta dhe nuk përbejnë problem serioz për mjedisin. Megjithatë përparësitë që ka ky aktivitet, duhet të tregohet kujdes në menaxhimin dhe mbajtjen nën kontroll të kushteve teknike për të minimizuar humbjet aksidentale ose shkarkimet.

- ALTERNATIVËN NË LIDHJE ME ZGJEDHJEN E VENDIT TË INSTALIMIT DHE TEKNOLOGJINË E PËRDORUR;

Shoqëria 2A EuroGaz Sh.a ka nënshkruar kontratën e qirase me datë 31.01.2017, Nr. 187 Rep, Nr. 118Kol, për objektin e marrjes me qera të tre depozitave me nr. 64, nr.65 dhe nr. 66, me kapacitet 150 m³ secila ose 450 m³ në total, që ndodhen në pasurinë me nr. 24/24, në fshatin Spiten, Lezhë, për periudhën 5 (pese) vjetore me shoqërinë "A L D E O S" Sh.p.k me vendndodhje në qe ndodhen në

pasurin me nr. 24/24, ne fshatin Spiten, Lezhe, instalim per te cilin eshte pajisur me Leje Mjedisi PN-0927-10-2010, Nr. 5975/2Prot, date 27.10.2010, Nr. Identifikues 9, te Vendimit Nr. 30 i Komisionit te Lejeve per aktivitetin "Qender per mbushjen e bombulave te gazit te lengezuar te naftes (GLN)".

- **MASAT PËR PARANDALIMIN DHE RIKUPERIMIN E MBETJEVE (NËSE ËSHTË E NEVOJSHME);**

Plani i Menaxhimit të Mbetjeve

Aktiviteti që zhvillon shoqëria "2A EuroGaz" Sh.p.k në **1550 ml ne krah te majte te superstrades Lezhe-Fushe Kruje, fshati Spiten, Zejmen, Lezhe** nga proceset e ndryshme të operimit të punës në objekt për magazinimin, shperndarjen dhe furnizimin me gaz te lengshem GLN gjenerohet një sasi mbetjesh.

Rrymat prioritare të mbetjeve të gjeneruara në objekt dhe nga shperndarja dhe magazinimi i gazit te lengezuar GLN ndahen sipas fraksioneve të mëposhtme:

- Mbetje te rrezikshme me permbajtje hidrokarbure nga pastrimi i depozitave
- Mbetje të ngurta urbane (Mbetjet të ambalazhit, karton, plastik, kanaçe, etj)

Qëllimi i menaxhimit të mbetjeve: Diferencimi i mbetjeve të gjeneruar brenda objektit të shfrytëzuar, sipas fraksioneve kryesore nëpërmjet instalimit të sistemit me 3-Kontenier, reduktimin e mbetjeve nga proceset e prodhimit, riciklimin dhe asgjesimin e mbetjeve dhe transportimi periodik te mbetjeve urbane në vendin e caktuar nga njësia vendore, permes bashkëpunimit me NJQV-në, për firmat e kontraktuara në grumbullimin e mbetjeve urbane, reduktimin dhe riciklimin e mbetjeve, në ndërtimin e një infrastrukture të qëndrueshme në diferencimin e mbetjeve, duke maksimizuar dobinë e Landfillit Rajonal (ku kryhet dhe asgjesimi përfundimtar i tyre, sipas Strategjisë Kombëtare të Mjedisit për Menaxhimin e Mbetjeve).

Menaxhimi i mbetjeve brenda zones së instalimit është tërësisht i bazuar në SKMM, PKMM, PRMM dhe Planin e Menaxhimit të Mbetjeve të Bashkise Lezhe.

Objektivat afatshkurtra dhe afatmesme të planit janë si më poshtë:

- Instalimi i sistemit me 3-kontenier brenda zones ku zhvillohet aktiviteti
- Diferencimi i mbetjeve, sipas tre rrymave prioritare (Plastik, Letër/Karton dhe Mbetje të tjera).
- Rikuperimi, Riciklimi dhe Riperdorimi ne maksimum te mbetjeve, duke rritur eficencen e vete linjes dhe reduktimin e kostos per asgjesimin e tyre.
- Transportimi i mbetjeve të ngurta urbane në vendepozitimn e caktuar nga Njësia Vendore.
- Nenshkrimi i kontrateve me subjekte te licencuara er rikuperimin e mbetjeve te rrezikshme dhe te parrezikshme dhe asgjesimin perfundimtar te tyre.

Synimet:

- Përmirësimi i cilësisë së mjedisit, grumbullimin e mbetjeve në të gjithë territorin e objektit dhe diferencimin e mbetjeve sipas tre rrymave kryesore.
- Organizimi i diferencuar i mbetjeve në përputhje me politikat kombëtare, për të mundësuar dhe stimuluar metodat e trajtimit të mbetjeve (riciklimi dhe riperdorim).

- Planifikimi dhe ngritja në nivelin zonal i një rrjeti të kontenierëve për diferencimin e mbetjeve me qëllim për të maksimizuar dobinë e Landfillit Rajonal
- Maksimizimi i përdorimit të mbetjeve urbane dhe mbetjeve teknologjike
- Maksimizimi për reduktimin e mbetjeve nga ushtrimi i aktivitetit për magazinimin, shpërndarjen dhe furnizimin me gaz GLN
- Përmirësimi i kapaciteteve njerëzore dhe trajnimi i punonjësve të vetë shoqërisë, duke ofruar një efikasitet dhe efektivitet në diferencimin dhe menaxhimin të integruar të mbetjeve.
- Asgjësimin perfundimtar dhe maksiminimin e përdorimit të mbetjeve.

Mbetjet e rrezikshme që gjenerohen nga operacionet e magazinimit, shpërndarjes dhe furnizimit me gaz të lengshëm GLN do të rikuperohen në depozita/fucia të padeptueshme dhe do të asgjësohen në mënyrë perfundimtare nga subjekte të licencuara (periudha e pastrimit është cdo 3-4 vite, në varesi të shpërndarjes).

- **MASA TË TJERA TË PLANIFIKUARA NË PËRPUTHJE ME PARIMET E PËRGJITHSHME QË RREGULLOJNË DETYRIMET THEMELORE TË OPERATORIT, DMTH:**

Programi i Përmirësimit të Procesit të Punës

Për plotësimin e kërkesave të klientëve, rritjen e cilësisë së shërbimit të ofruar, rritjen e masave të sigurisë gjatë procesit të operimit në furnizimin për mbushje gazi GLN, mbrojtjen nga gazrat, pluhurat, zhurmat, etj, mbrojtjen e shëndetit të punonjësve dhe komunitetit të zonës përreth, me qëllim kryesor “Mbrojtjen e Mjedisit”, reduktimin e sasisë së emetuar të PM10, CO₂, NO_x, Sox, VOC në atmosfere, përdorimin e energjisë në mënyrë efikente, duke menduar për gjeneratat e brezave pasardhës, subjekti “2A EuroGaz” Sh.a, me përfaqësues ligjor Z. Kelmend Hoxha ka hartuar “Programin e Përmirësimit të Operimit të Proceseve Teknike të Punës”, sipas termave të mëposhtme.

Programi i përmirësimit të operimit mbështetet në këto parime të zbatueshme

Çfarë	Masat	Kush i zbaton
Parandalim	<ul style="list-style-type: none"> - Përzgjedhja dhe trajnimi i personelit për mënyrën e veprimit gjatë magazinimit, transportimit dhe përdorimit të teknologjisë. - Zbatim rigoroz i sigurimit teknik gjatë punës dhe ndërprerjes së sajë në rast avarie të mundshme. - Montimi i të gjithë aparateve sinjalizuese të sigurisë dhe rrjetit elektrik. - Tokëzimi dhe rrufe pritëse, në të gjith instalimet për të shmangur aksidente me pasoja në mjedis. - Pajisjet dhe aparaturat do të mbahen gjithmonë të fikura, kur nuk ka procese të operimit nga aktiviteti i depozitimit të GLN - Mbajtja gjithmonë fikur e automjeteve gjatë procesit të ngarkimit dhe ruajtja e distancës së sigurisë, gjatë operimit të punës nga punonjësit që punojnë në impiantin e depozitimit të GLN. 	Investitori, Drejtuesi Teknik dhe punonjësit.

	<ul style="list-style-type: none"> - Mbjajta e pajisjeve të nevojshme, nga punonjësit për operimin e punës, si : doreza, këpucë me veshje gome, syze për mbrojtjen e syve, maska kundra gazeve dhe pluhurave, gjatë gjithë kohës dhe proceseve që zhvillohen brenda objektit. - Kapja dhe pastrimi i menjëhershëm në rast derdhesh të lubrifikantëve dhe grumbullimi i tyre në kontenier (fuçia) të mbyllura hermetikisht me qëllim asgjесimin e tyre përfundimtar. - Grumbullimi, diferencimi dhe transportimi i mbetjeve industrial dhe të ngurta urbane çdo ditë në fund të procesit të punës në kontenierët e vendosur nga Njësia Vendore. - Lyerja e ambientit të punës (zyra, magazine) dhe pajisjeve me bojë antikorrozive (kundra ndryshkut) çdo dy vite sipas një programi të veçantë, me qëllim mbrojtjen nga korrodimi. - Testimi paraprak i gjithë teknologjisë (instalimeve) dhe rrjetit elektrik. - Pastrimi periodik i vendit të depozitimit të lëndës së parë, pastrimi periodik i rrjetit të drenazhimit të ujrave teknologjike të larjes dhe të shiut, si dhe mirëmbajtja e pemëve. - Kolaudimi periodik i mjeteve të transportit dhe impiantit të instaluar. - Monitorimi periodik i parametrave mjedisor dhe regjistrimi i të dhënave në regjistrin e shoqërisë. 	
Kontroll	<ul style="list-style-type: none"> - Kontroll i automatizuar i të gjithë linjës së instalimit, nëpërmjet programeve inxhinierike - Pastrimi i sheshit ku zhvillohet aktiviteti dhe atij të lëvizjes së automjeteve. - Pastrimi i rrjetit të drenazhimit të ujrave teknologjike dhe ujrave të shiut përgjatë perimetrit nën administrimin e shoqërisë ku zhvillohet aktiviteti. - Vëzhgimi dhe kulaudimi i vazhdueshëm i të gjithë teknologjisë dhe instalimeve të projektit. - Përdorimi eficient i energjisë elektrike si dhe sigurimi i ambientit të objektit me ndriçimin e duhur për zhvillimin e aktivitetit. - Diferencimi i mbetjeve sipas rrymave specifike që gjenerohen nga aktiviteti i përditshëm i punonjësve në territorin brenda dhe jashtë objektit ku ndodhet instalimi. - Monitorimi periodik i parametrave mjedisor dhe regjistrimi i të dhënave në regjistrin e shoqërisë. - Sigurimi i të gjithë pajisjeve të nevojshme për riparimin, pastrimin dhe ndërhyrje në rast emergjencash. - Trajnimi periodik i punonjësve dhe njohja me planin e ndihmës së shpejtë dhe planin e përballimit të emergjencave të ndryshme. 	Drejtuesi Teknik dhe punonjësit.
Ndërhyrje	<ul style="list-style-type: none"> - Riparimi i menjëhershëm i difekteve dhe avarive teknologjike - Mobilizimi i menjëhershëm i stafit dhe mjeteve të fikjes së 	Personeli dhe organet

	<p>zjarrit.</p> <ul style="list-style-type: none"> - Kolaudimi dhe shërbimi i pajisjeve/aparatura nga ekspertë të licensuar, çdo fillim viti. - Kapja, asgjësimi i menjëhershëm në rastet e derdhjeve të lubrifikantëve dhe pastrimi i menjëhershëm i ambientit të punës me detërgjentë të posaçëm, që mund të gjenerohen nga linja e depozitimit të GLN dhe automjetet që kryejnë këtë shërbim. - Zëvendësimi i menjëhershëm të pjesëve të pajisjeve/aparaturave dhe mjeteve të punës, në rastet e avarive të mundshme. - Rigjenerimi i ambientit të dëmtuar. - Riparimi i menjëhershëm i teknologjisë dhe linjës së magazinimit dhe furnizimit me GLN, në raste avarie të mundshme apo dëmtim të instalimeve. - Në rastet e avarive të ndryshme do të njoftohet i gjithë stafi i punonjësve dhe klientët e gjendur aty, me qëllim sigurimin e jetës së tyre dhe ndërhyrjen për sigurimin e automjeteve dhe pajisjeve kryesore. - Reduktimi i sasisë së ujrave të përdorura për qëllime sanitare, si dhe në rastet e kontaminimit me mbetje të rrezikshme izolimi i tyre në kontenier të posaçëm dhe të izoluar hermetikisht. - Kapja dhe trajtimi mjeksor i faunës së egër, njoftimi i organeve kompetente, për rastet e mundshme. - Pajisja e zones së shfrytëzuar me sinjalistikën e duhur dhe shenjat dalluese në rastet e rrezikut të mundshëm, për operimin normal të punës në objekt. - Njoftimi i menjëhershëm i automjeteve dhe njësive të specializuara në rast emergjencash (zjarrfikëse, autoambulanca, etj). - Rrethimi i perimetrit të territorit në shfrytëzim. 	<p>Shtetërore të Specializuara.</p>
<p>Administrim</p>	<ul style="list-style-type: none"> - Përdorimi dhe ruajtja me përgjegjësi i të gjithë, zones, instalimeve, infrastrukturës dhe mjeteve të përshkuara më sipër. 	

Raportimi i masa të ndërmarra për programin e përmirësimit të operimit

Raportimi i masave që do të ndërmerren në objektin ku ndodhet instalimi për magazinimin, shpërndarjen dhe furnizimin me gaz GLN, Spite, Zejmen, Lezhe, do të kryhet nga shoqëria **“2A EuroGaz” Sh.a**, sipas një kalendari dhe regjistri të veçantë, i cili do të plotësohet nga drejtuesi teknik i punës në impiant dhe do të raportohet pranë Agjencisë Kombëtare të Mjedisit, me miratimin e Përfaqësuesit Ligjor, Z. Kelmend Hoxha.

Masa të tjera lehtësuese, për funksionimin eficient dhe të sigurtë të punës në aktivitetin e furnizimit për mbushje gazi GLN:

- Të mirëmbahen mjediset e gjelbëruar në mënyrë të përhershme dhe të mbillen edhe bimë decorative autoktone në kushte artificiale për të rritur koeficientin e gjelbërimit.
- Të shmanget në maksimum perdorimi i mjeteve të transportit kur nuk është e nevojshme dhe të reduktohen zhurmat në orët e vona.
- Të kryhet rrethimi i objektit dhe linjës së depozitimit dhe furnizimit të GLN dhe të vendosen tabela paralajmëruese për rreziqet për kalimtarët dhe punonjësit.
- Të reduktohet qarkullimi në orët e pikut të trafikut, për të mos krijuar trafik të rënduar në zonë.
- Të mos përdoren boritë e mjeteve në qendrat e banuara dhe qarkullimi të kryhet me shpejtësi të ulët.
- Të vendosen kontenier për mbajtjen pastër të ambjenteve nga mbetjet urbane për numrin e punonjësve.
- Mbetjet e rrezikshme me permbajtje hidrokarbure (llumra të depozitave) të rikuperohen dhe asgjesohen nga subjekte të licencuara.
- Investitori të respektojë detyrimet e vendosura në Lejen Mjedisore që do të miratohet nga AKM.
- Subjekti të respektojë të gjitha masat/normat/planet/shkarkimet e deklaruara në këtë Formular-Kërkese për Leje Mjedisore Tipi B.
- Subjekti të jetë në dijeni dhe të azhurnohet për kuadrin ligjor për mjedisin dhe ndryshimeve të tij.
- Subjekti të respektojë dhe zbatojë kushtet teknike në objekt për mbrojtjen nga zjarri dhe të krijojë infrastrukturën e nevojshme për zjarrëfikset.
- Të kryhet monitorimi i indikatorëve të mjedisit sipas ligjeve në fuqi.
- Si rezultat i realizimit të projektit nuk do të absorbohen ndikime të rëndësishme mjedisore, sociale në shëndetin e njerëzve. Për pasoj ndikimet e parashikuara mund të minimizohen duke zbatuar masat e përmëndura më sipër.
- Nga analiza për identifikimin e ndikimeve rezulton se ndikimi do të jetë i drejtpërdrejtë, i shkaktuar vetëm nga linja e prodhimit.
- Është detyrë e zbatuesve të projektit të integrojnë elementët e domosdoshëm të propozuar për parandalimin, minimizimin dhe eliminimin e ndikimeve negative në mjedis, shëndet dhe aspektin social.
- Është detyrë e Njesisë Vendore gjithashtu të zbatojë rigorozisht detyrimet e përcaktuara për të garantuar mbrojtjen e mjedisit dhe shëndetit.
- Është detyrë e të gjithë kontraktorëve e nënkontraktorëve të ndryshëm si gjatë fazës së depozitimit të GLN të zbatojnë me kujdes detyrimet përkatëse të parashikuara më sipër.

Masa lehtësuese të tjera të kërkuara

- Do të bëhet një menaxhim sa më me eficient të energjisë elektrike. Impiantet e nevojshme janë projektuar në përputhje me Ligjin e ri, nr.9379, datë 28-04-2005 “Për Eficencën Energjike”, kjo do të çojë në uljen e ndotjeve termike të mikroklimës së zonës si dhe kursim të energjisë elektrike nga përdorimi i makinerive/impianit me eficientë.
- Përcaktimi i vend-parkimit të automjeteve si dhe pajisja e vend parkimeve me sinjalistikën përkatëse.

- Subjekti të kryej aktivitetin për furnizim për mbushje gazi GLN vetëm brenda kordinatave të sipërfaqes së tokës që disponon në pronësi.
- Do të kontrollohen kushtet teknike të mjeteve të punës në mënyrë periodike për të evituar, parandaluar rrjedhjet e lubrifikanteve dhe hidrokarbureve në mjedis, emëtimin e gazeve dhe zhurmave të tepërta të shkaktuara nga avari të mundshme teknike të mjeteve.
- Do të instalohet sistem i ujitjes për mjedisin përreth (varet dhe nga hapësira e planifikuar për gjelbërim si dhe pozicioni që ato do të kenë) si dhe lagia me ujë e rrugicave të brendshme gjatë periudhës Maj-Tetor.
- Linja e Impiantit të instaluar në objekt, do të koluadohet në mënyrë periodike nga teknikë të specializuar dhe çertifikuar për të tilla procese.
- Veglat/Pajisjet/Makinerite e punës që shërbejnë për procese të ndryshme do të zëvendësohen me të reja, sipas jetëgjatësisë së tyre dhe efikasitetit që kanë në kryerjen e operacioneve depozitimit të GLN.
- Maksimizimi i përdorimit të lëndës së parë
- Ambienti i zyrave dhe pajisjet/mjetet në zonën e shfrytëzuar do të lyhet periodikisht me bojë higjienike dhe antikorrozive, me qëllim plotësimin e kushteve Higjieno-Sanitare.
- Do të bëhet menaxhimi i mbetjeve të ngurta, të cilat do të jenë; lëndë të aballazheve, letra-kartona, si dhe lëndë organike të prodhuara nga punonjësit dhe klientat, ku këto mbetje do të transportohen rregullisht në vendin e caktuar nga Njësia Vendore, ku firma do të marrë masa për menaxhimin e këtyre mbetjeve të ngurta, do të vendosen në kosha selective sipas rrymave specifike të mbetjeve.
- Do të bëhet pastrimi periodik i rrjetit të drenazhimit të ujrave teknologjike dhe ujit të shiut në këtë objekt ose e mjedisit përreth drejt mjedisëve të gjetëruara, një mundësi e mirë dhe për vaditje dhe shmangie të derdhjes së tyre në mjedis si dhe shmangie të përdorimit të ujit të pijshëm për vaditje. Mjedis i gjelbëruar përreth do të jetë nën kujdesjen e personelit që do të punësohet vetëm për punimet agro-mjedisore të nevojshme.
- Rrjeti elektrik është tërësisht i shpërndarë ndonjë shkarkesë elektrike, konform kushteve teknike,
- Zona ku do të realizohen operacioni i magazinimit, shpërndarjes dhe furnizimit për mbushje gazi GLN është e rrethuar, me qëllim për të shmangur hyrjet e paautorizuara të individëve dhe faunës së zonës përreth.
- Janë ndërmarrë të gjitha masat e domosdoshme të mbrojtjes kundër zjarrit. Për të mbrojtur kundër zjarrit të mundshëm që mund të bjerë do të ruhen largësitë mbrojtëse ndaj zjarrit të objektit dhe linjës së depozitimit të GLN.
- Aktiviteti i disponon infrastrukturën e nevojshme, me distancat e përcaktuara për rrugë kalim të punonjësve, automjeteve, zjarrëfiksive, etj.
- Është ndertuar sistemi i drenazhimit të ujrave teknologjike dhe lëvizjes së ujërave të shiut.
- Do të bëhet trajnimi periodik i punonjësve mbi kushtet e sigurimit teknik gjatë operimit të punës, si dhe të kualifikohen stafi përgjegjës për operimin e punës në objektin e furnizimit për mbushje gazi GLN.

- **MONITORIMI I PLANIFIKUAR I SHKARKIMEVE NGA INSTALIMI.**

Qëllimet e monitorimit mjedisor

Monitorimi për parametrin që na intereson bëhet nëpërmjet matjeve të përsëritura, që merren me një frekuencë të mjaftueshme, për të bërë të mundur vlerësimin e gjendjes së mjedisit dhe ndryshimeve të tij në kohë.

Qëllimi i monitorimit mjedisor për linjen e magazinimit dhe furnizimit me gaz GLN është që të sigurojë të dhëna nëpërmjet të cilave të vlerësohet nëse zhvillimi i veprimtarisë është në përputhje me ligjet dhe standardet mjedisore që lidhen me të, për të vlerësuar shkallën e ndikimit (nëse ka), si dhe për të vlerësuar performancën mjedisore të menaxhimit të saj në kuadër të përmirësimit të vazhdueshëm.

Objektivat e Monitorimit:

- Të krahasojë cilësinë dhe gjendjen e mjedisit para fillimit të aktivitetit me atë gjatë funksionimit të instalimeve.
- Të monitorojë emetimet (nëse ka) në të gjitha fazat e zhvillimeve të projektit në përputhje me normat dhe standardet ligjore të Shqipërisë dhe BE.
- Të përcaktojë nëse ndryshimet e mundshme mjedisore janë si rezultat i zhvillimeve të aktiviteteve që kryhen në rajonin ku ndodhet objekti ku janë instaluar linja e depozitimit të GLN dhe nëse ka lidhje dhe impakte kumulative me aktivitetin e propozuar.
- Për të përcaktuar efektivitetin e masave përmirësuese të zbatuara nga aktorët zhvillues të aktivitetit në rajon.
- Për të përcaktuar impaktet afatgjatë (nëse ka).
- Për të përcaktuar zgjatjen e kthimit në normalitet të cilësisë së mjedisit në rajon, në rastet kur vlerësohet se ka ndikime dhe impakte në të.
- Të krijojë një arkivë (regjistër) të cilësisë së mjedisit, një bazë të dhënash që do të mund të përdoret në të ardhmen.
- Për të garantuar përshtatshmërinë e një objekti mjedisor për tu përdorur për qëllim të caktuar.

Plani i monitorimit

Me qenë se kemi të bëjmë me instalime për magazinimin dhe furnizimin me gaz GLN i pozicionuar në Fshatin Spiten, Njesia Administrative Zejmen, Lezhe, nevojitet një monitorim i vazhdueshëm, jo vetëm në linjen e depozitimit të GLN, por dhe në një zonë mbi 100 m për rreth linjes.

Plani i monitorimit do të konsistojë në :

- Monitorimi i parametrave gjeometrike të impiantit të instaluar.
- Monitorimi i zonës së mundëshme të gjenerimit të gazrave gjatë aktivitetit të depozitimit
- Monitorimi i parametrave fizike dhe dinamike të shpërndarjes së emetimeve të gazeve dhe marrja e masave përkatëse të parashikuara në projekt, për parandalimin e tij.
- Monitorimi i sjelljes së bimësisë ekzistuese në zonën përreth objektit dhe marrja e masave për parandalimin e dëmtimit të tyre.
- Monitorimi i mbetjeve të magazinuara dhe mbetjeve teknologjike të gjeruara nga instalimi

- Monitorimi i shkarkimit të ujrave të ndotura urbane që gjenerohen nga aktiviteti i përditshëm i operimit të punës në objekt
- Monitorimi i instalimeve/pajisjeve/tubacioneve/valvulave etj

Shkarkimet e rastit

Ndodhin kur lendet ndotese leshohen ne mjedis ne menyre te paplanifikuar. Keto shkarkime ndodhin kur nuk ka pajisje per kontrollin e tyre. Si ti tille mund te jet nje shkarkim nga mosfunktionimi sic duhet I sistemit eshte nje shkarkim afat shkruter dhe menjeher duhet te nderpritet puna per riparimin e difektit.

Shkarkimet aksidentale

Shkaktohen nga difektet ne impiantet industriale, nga gabimet ne manipulimin e pajisjeve. Keto shkarkime shkaktojne ndotje shume te larta, por ato ndodhin shume rralle.

Shkarkimet varen me shume nga menyra e punes se impiantit/instalimit, prandaj rezultati duhet te konsiderohet specifik per menyren e punes se burimit gjate marrjes se mostres.

Monitorimi i burimeve te shkarkimeve te lengeta

- Shkarkimet e lengeta mund te mos jene homogjene,ne kete rast duhet kujdes ne zgjedhjen e pikave te marrjes se mostres.
- Te njihet ecuria e procesit teknologjik
- Merren disa mostra pergjate seksionit terthor te tubacionit ose kanalit te shkarkimit
- Zgjidhet nje zone me perzierje te mire
- Depozitimi i lendeve te ngurta ndikon ne mostrat e marra prandaj largesia e pikes se marrjes se mostres te jete 25 fishi i diametrit te tubacionit te shkarkimit
- Nese nuk ka zona me homogenitet te pershtatshem, mostrat te merren nga disa pika pergjate rrymes
- Kur perberja e mostrave ndryshon me kohen, merret nje seri mostrash ose nje perzierje e tyre.

Objektivi i vetëmonitorimit të shkarkimeve në mjedis është të evidentojë vlerat reale të treguesve mjedisorë të gjendjes, ndikimit dhe trysisë në ajër, në ujëra të brendshme, në tokë, me qëllim që, në bazë të tyre, subjekti të ndërmarë masa dhe veprime korrigjuese të përshtatëshme dhe të zbatueshme për zonën ku ushtron aktivitetin. Për rastet kur ka ndotje që ndikojnë në situatën e shëndetit publik dhe në mjedis, të përcaktojë shkallën e ndotjes dhe nivelin e devijimit nga normat e lejuar, në mënyrë që programi rehabilitues të hartohet i sakte dhe masat e ndërhyrjes të jenë ato të duhurat dhe në nivelin e duhur.

Në varësi të nivelit të zhvillimit të ndikimit mjedisor, masat që ndërmeren mund të përfshijnë ndalimin/eliminimin e shkakut të ndikimit, ose mund të jenë të karakterit zbutës e reduktues.

Zgjidhja më e mirë, kur rrethanat e lejojnë, është ndalimi/eliminimi i ndotjes dhe shkaqeve të tjera.

Ne pergatitjen e programit te monitorimit specialistet kane marre ne konsiderate mundesine per te realizuar nje monitorim realist te elementeve me ndikim ne mjedis.

Subjekti merr përsipër sigurimin e ecurisë normale të punës dhe ruajtjen e vazhdueshme të mjedisit deri në mbylljen e aktivitetit.

Subjekti, gjithashtu, do të ketë lidhje të vazhdueshme me Agjensinë Rajonale të Mjedisit Lezhe, pranë të cilës do të informojë periodikisht për mbarvajtjen e punës si gjatë depozitimit të gazit GLN ashtu dhe për monitorimin e parametrevë të mësipër.

Monitorimi dhe rekomandime

Monitorimi i cilësisë së mjedisit mbetet një ndër çështjet parësore.

Monitorim është procesi i zbulimit të ndryshimeve nëse do të ndodhin, përcaktimit të drejtimit dhe i matjes së shtrirjes së tyre.

Procesi i monitorimit do të përqëndrohet në të gjithë fazat e zhvillimit të projektit dhe fokusohet në aktivitet që gjenerojnë ndikime negative në mjedis në efektet e këtyre ndikimeve dhe në zbatimin e masave për zbutjen e tyre. Monitorimi do të kryhet nga vetë investori dhe në rast të pamundësisë teknike për realizimin e tyre do të kërkohet bashkëpunim i subjekteve të specializuara për fushat përkatëse.

Verifikimi i monitorimit apo auditimit do të organizohen nga institucionet administrative si AKM-ja, ISHMP dhe Ministria e Mjedisit etj.

Në përputhje me karakteristikat e implementimit dhe të funksionimit të impiantit të magazinimit dhe furnizimit me gaz të lëshem GLN dhe në përputhje me bazën ligjore mbi monitorimin, rekomandojmë të monitorohen këto elemente:

Monitorimi i parametrevë mjedisore

Nr.	Monitorimi	Parametrat që do të monitorohen	Vendodhja	Periudha kohore	Frekuenca	Përgjegjësia
1	Cilësia e Ajrit	NOx, SOx, CO, CO2, VOC	Depozita e GLN	Nga fillimi i punimeve 2017 e në vazhdim	Çdo 6 muaj	Shoqëria + Laborator i akredituar
2	Emetimi i zhurmave	Niveli i zhurmave në dB	Proceset e shpërndarjes dhe magazinimit	Nga fillimi i punimeve 2017 e në vazhdim	Çdo 6 muaj	Shoqëria + Laborator i akredituar
3	Rastet, incidentet e mundshme në vendin e punës	Regjistrimi dhe raportimi i mënyrës së trajtimit	Instalimi i Mjetet e transportit Magazini i lëndës së parë dhe transporti i produktit	Nga fillimi i punimeve 2017 e në vazhdim	Çdo 6 muaj	Drejtuesi teknik

			përfundimtar			
4	Avari apo defekte të ndryshme të mundshme gjatë operimit	Instalimet, makineritë,	Instalimi Mjetet e transportit	Nga fillimi i punimeve 2017 e në vazhdim	Çdo 3 muaj	Drejtuesi teknik
5	Dëmtim i vegjetacionit apo të mbjellave	Pyjet, bimësia	Perimetri i objektit në shfrytëzim	Nga fillimi i punimeve 2017 e në vazhdim	Çdo 6 muaj	Drejtuesi teknik + Punonjësit
6	Monitorim i zbatimit të kushteve të lejes mjedisore	Termet e lejes mjedisore	Të gjitha pikat që përmenden në Lejen e Mjedisit	Nga fillimi i punimeve 2017 e deri në rinovimin e lejes mjedisore	Në varësi të kushteve të Lejes Mjedisore	Laborator i Akredituar & ISHMP

Monitorimi i burimeve natyrore, ajrit, ujit, tokës, shkarkimeve urbane etj, kryhet sipas disa kriterëve shkencore përsa i përket monitorimeve, mbledhjes dhe analizave të mostrave. Ai synon në mbledhjen e të dhënave për të vrojtuar dhe parashikuar rolin e faktorit njeri dhe natyror në ndryshimet e mjedisit, ku ai është aktiv.

f. KONSULTIMET NDERKUFITARE

Zona ku zhvillohet do të zhvillohet aktiviteti nuk ka nevojë të nënshtrohet procesit të konsultimit nderkufitar.

g. AUTORITETI VENDIMARRËS PËR DHENIEN E AKTIT TË MIRATIMIT TË LEJES SË MJEDISIT, PROCEDURAT DHE AFATET QË NDIQEN.

Autoriteti miratues është Ministria e Mjedisit, Ministri i Mjedisit firmos për miratimin apo refuzimin e aplikimit për tu pajisur me leje mjedisit të tipi B, me propozim nga Agjencia Kombëtare e Mjedisit, e cila shqyrton dokumentacionin e paraqitur nëpërmjet Qendres Kombëtare të Biznesit.

Afati për marrjen në shqyrtim të aplikimit për pajisjen me leje mjedisit të tipit B është 40 ditë pune.

h. ADRESA E AKM-SE, KU PUBLIKU MUND TË DERGOJE KOMENTET DHE SUGJERIMET E TIJ, ME SHKRIM APO NË FORME ELEKTRONIKE, BRENDË 20 DITË NGA DATA E NJOFTIMIT.

Faqja zyrtare e Agjencisë Kombëtare të Mjedisit: akm.gov.al